



Norges miljø- og
biovitenskapelige
universitet

Masteroppgave 2024 30 stp
Fakultet for landskap og samfunn

Opplevd tilgjengelighet til urban natur blant innbyggere av sårbare og tette delbydeler i Oslo

Perceived accessibility to urban nature among residents of vulnerable and dense sub-districts in Oslo

Kasper Hennig Øien
By- og regionplanlegging

Bibliotekside

Tittel:	Opplevd tilgjengelighet til urban natur blant innbyggere av sårbare og tette delbydeler i Oslo
Title:	Perceived accessibility to urban nature among residents of vulnerable and dense sub-districts in Oslo
Forfatter:	Kasper Hennig Øien
Hovedveileder:	Roberta Cucca
Medveileder:	Helene Figari
Sidetall:	75
Kilder:	Kilder er oppført i litteraturliste. Alle figurer er egenprodusert av forfatter om ikke annet er oppgitt i figurtekst.
Nøkkelord:	Opplevd tilgjengelighet, Urban natur, Grøntområde, Naturlige miljøkvaliteter, Folkehelse, Romlig ulikhet, Sosial ulikhet
Keywords:	Perceived accessibility, Urban nature, Green space, Natural environmental qualities, Public health, Spatial inequality, Social inequality

Forord

Denne masteroppgaven markerer avslutningen av mitt femårige studie som by- og regionplanleggingsstudent ved Norges miljø- og biovitenskapelige universitet. Min tid på Ås har vært engasjerende, spennende, utfordrende, og lærerik, og jeg er stolt av mitt arbeid og mine presentasjoner.

Gjennom disse fem årene har jeg fått et stort engasjement for hvordan det fysiske miljøet kan prege menneskers livssituasjoner, samt planleggerens rolle i endringene av det fysiske miljøet. Dette er et ansvar jeg ikke tar lett på, og temaet var en stor inspirasjon for denne oppgaven.

Jeg vil rette en stor takk til hovedveileder Roberta Cucca og medveileder Helene Figari, som gjennom hele prosessen har vært engasjerte, positive og støttende. Jeg hadde ikke klart dette uten deres veiledning og oppfølging, og jeg har lært masse av kunnskapen de har delt med meg.

Jeg ønsker også å takke alle informantene som ønsket å stille til intervju og delte deres erfaringer, opplevelser og oppfatninger. Til slutt vil jeg takke familien min for støtte, og kjæresten min for diskusjoner og innspill til oppgaven. Dere har alle vært til stor hjelp.

Kasper Hennig Øien

Ås, 15. mai 2024

Sammendrag

Tilgjengelighet til urbane grøntområder og naturlige miljøkvaliteter er essensielt for opprettholdelse og forbedring av byboeres mentale og fysiske helse, men ikke alle har like god tilgang til urban natur. Kvantitative forskningsstudier har undersøkt romlige og sosiale ulikheter knyttet til tilgjengelighet til urban natur i Oslo, og det vises til at det er dårligere tilgang i sosioøkonomisk sårbare, befolknings- og bebyggelsestette delbydeler. Disse studiene benytter romlig og statistisk data, og måler tilgjengelighet på objektivt vis. Objektive tilgjengelighetsindikatorer tar ikke enkeltindividets subjektive forståelse, opplevelser og oppfatninger til betraktning, og vil derfor kun hinte til byboernes reelle tilgang til urban natur.

Opplevd tilgjengelighet baseres på subjektive tilgjengelighetsindikatorer, og vil mer korrekt kunne representere enkeltindividets tilgjengelighet til urban natur. Denne oppgaven skal undersøke opplevd tilgjengelighet til urbane grøntområder og naturlige miljøkvaliteter blant innbyggere av sårbare og tette delbydeler i Oslo.

Denne oppgaven er en kvalitativ casestudie, hvor åtte innbyggere fra delbydelene Grønland og Nedre Tøyen deltok i semistrukturerte intervjuer. Informantenes opplevelser og oppfatninger tilknyttet tilgang til urban natur ble analysert i forhold til seks dimensjoner av opplevd tilgjengelighet. Dimensjonene er destinasjon og aktivitet, transportmiddel, ferdsel, rekkevidde, reisemiljø, og helhetlig opplevd tilgjengelighet.

Resultatene av den kvalitative datainnsamlingen av innbyggernes opplevelser og oppfatninger, er en dypere og mer nyansert forståelse av tilgjengelighet til urbane grøntområder og naturlige miljøkvaliteter på sårbare og tette delbydeler i Oslo.

Abstract

Accessibility to urban green spaces and natural environmental qualities are essential for maintaining and improving the mental and physical health of urban dwellers, but not everyone has equal access to urban nature. Quantitative research studies have examined spatial and social inequalities related to the accessibility of urban nature in Oslo, indicating poorer access in socioeconomically vulnerable, densely populated, and densified subdistricts. These studies utilize spatial and statistical data, measuring accessibility objectively. Objective accessibility indicators do not consider individuals' subjective understanding, experiences, and perceptions, thus only hinting at urban dwellers' actual access to urban nature.

Perceived accessibility is based on subjective accessibility indicators and may more accurately represent individuals' access to urban nature. This thesis aims to investigate perceived accessibility to urban green spaces and natural environmental qualities among residents of vulnerable and dense subdistricts in Oslo.

This thesis is a qualitative case study, where eight residents from the subdistricts of Grønland and Nedre Tøyen participated in semi-structured interviews. The informants' experiences and perceptions regarding access to urban nature were analysed in relation to six dimensions of perceived accessibility. These dimensions include destination and activity, mode of transportation, mobility, range, travel environment, and overall perceived accessibility.

The results of the qualitative data collection on residents' experiences and perceptions provide a deeper and more nuanced understanding of accessibility to urban green spaces and natural environmental qualities in vulnerable and dense subdistricts in Oslo.

Innholdsfortegnelse

1 Introduksjon.....	7
1.1 Relevans for byplanlegging.....	7
1.2 Formål og problemstilling.....	8
2 Tematisk bakgrunn.....	9
2.1 Tilgjengelighet i en byplanleggingskontekst.....	9
2.2 Tilgjengelighet til urban natur.....	10
2.3 Opplevd tilgjengelighet.....	11
3 Analytisk rammeverk.....	13
3.1 Dimensjoner av opplevd tilgjengelighet.....	13
3.1.1 Destinasjons- og aktivitetsfokuset dimensjon.....	14
3.1.2 Framkomstmiddelfokuset dimensjon.....	15
3.1.3 Ferdselsfokuset dimensjon.....	16
3.1.4 Rekkeviddefokuset dimensjon.....	16
3.1.5 Reisemiljøfokuset dimensjon.....	17
3.1.6 Helhetlig opplevd tilgjengelighet.....	18
4 Metode.....	19
4.1 Forskningsdesign.....	19
4.1.1 Kvalitativ metode og casestudie.....	19
4.2 Datainnsamling.....	20
4.2.1 Intervju.....	20
4.2.2 Avgrensing og utvalg av informanter.....	22
4.2.3 Gjennomføring av datainnsamling.....	24
4.3 Dataanalyse.....	25
5 Prosjektområde.....	28
6 Analyse.....	30
6.1 Destinasjon og aktivitet.....	30
6.1.1 Nærmiljøets destinasjoner og andre oppsøkte områder.....	31
6.1.2 Aktivitetsønsker og -muligheter.....	51
6.1.3 Barns behov for uteområder.....	55
6.2 Framkomstmiddel.....	56
6.2.1 Kollektivtransport.....	57
6.2.2 Myk trafikk.....	58
6.3 Ferdsel.....	59
6.3.1 Sentral beliggenhet og nærnatur.....	59
6.4 Rekkevidde.....	60
6.4.1 Sammensatte tilbud.....	61

6.5 Reisemiljø.....	62
6.5.1 Miljøforstyrrelser og opplevd trygghet	62
6.5.2 Forholdet mellom bebyggelse og bakkeplan	64
6.6 Helhetlig opplevd tilgjengelighet og oppsummering	66
7 Diskusjon.....	68
8 Litteraturliste	70
9 Figurliste.....	73

1 Introduksjon

Temaet for denne masteroppgaven er tilgjengelighet til urbane grøntområder og naturlige miljøkvaliteter. I Oslo er dette temaet allerede utforsket med tilgjengelighet basert på romlig, kartbasert og kvantitativ data, og det trekkes sammenhenger mellom tette områder, konsentrasjon av sosioøkonomisk sårbare grupper og dårlig tilgang til urban natur. Jeg ønsker å nærmere undersøke tilgangen til urban natur blant noen av disse sårbare bydelene i Oslo, og utarbeide en bedre forståelse av tilgjengeligheten til urbane grøntområder og naturlige miljøkvaliteter. En mer kvalitativ og opplevelsesbasert måte å forstå tilgjengelighet på vil dekke aspekter ved menneskers faktiske tilgjengelighet, som objektiv tilgjengelighet på bare hinter til eller ikke treffer. I denne oppgaven skal jeg utforske opplevd tilgang til urban natur blant innbyggere av tette og sårbare delbydeler. Jeg skal utforske hvordan innbyggere i sårbare og høyt fortettede delbydeler opplever tilgjengelighet til urbane grøntområder og naturlige miljøkvaliteter. For å utforske denne tematikken har jeg valgt delbydelene Grønland og Nedre Tøyen som prosjektområde.

1.1 Relevans for byplanlegging

I den seneste folkehelsemeldingen fra Helse- og omsorgsdepartementet, «Nasjonal strategi for utjamning av sosiale helseforskjellar», fremlegges det av regjeringen vil «løfte fram utjamning av sosiale helseforskjellar som den viktigaste prioriteringa på tvers av innsatsområda i folkehelsemeldinga» (Meld. St.15 (2022-2023), s. 9). I Norge har vi store helseforskjeller mellom forskjellige sosioøkonomiske grupper, og med bedre sosioøkonomisk status har én også statistisk sett bedre helse (Meld. St.15 (2022-2023), s. 8). Det eksisterer åpenbart unntak, men der er det klare sammenhenger mellom dårligere helse og dårligere sosioøkonomisk status.

Bærekraftsmål som er relevante for oppgavens tema er bærekraftsmål 3 («Sikre god helse og fremme livskvalitet for alle, uansett alder»), bærekraftsmål 10 («Redusere ulikhet i og mellom land») og bærekraftsmål 11 («Gjøre byer og lokalsamfunn inkluderende, trygge, robuste og bærekraftige») (FN-sambandet, u.å.). Spesielt er det de underliggende delmålene 3.4 («Innen 2030 redusere prematur dødelighet forårsaket av ikke-smittsomme sykdommer med en tredel gjennom forebygging og behandling, og fremme mental helse og livskvalitet»), 10.2 («Innen

2030 sikre myndiggjøring og fremme sosial, økonomisk og politisk inkludering av alle, uavhengig av alder, kjønn, funksjonsevne, rase, etnisitet, nasjonal opprinnelse, religion eller økonomisk eller annen status») og 11.7 («Innen 2030 sikre myndiggjøring og fremme sosial, økonomisk og politisk inkludering av alle, uavhengig av alder, kjønn, funksjonsevne, rase, etnisitet, nasjonal opprinnelse, religion eller økonomisk eller annen status») som denne oppgaven retter seg mot.

1.2 Formål og problemstilling

Problemstillingen for oppgaven er: *Hvordan opplever og oppfatter innbyggere av tette og sårbare delbydeler tilgjengelighet til urbane grøntområder og naturlige miljøkvaliteter?*

Problemstillingen retter fokuset mot innbyggerne og deres opplevelser og oppfatninger. Det hintes til, i kvantitative arbeid som fokuserer på objektiv tilgjengelighet til urban natur i Oslo, at det er en dårligere tilgang grønne goder i tette og sårbare delbydeler. Likevel forteller disse dataene, som blant annet baserer tilgangen på statistikk og geografi, lite om den faktiske tilgjengelighet til urban natur. Ved å undersøke innbyggeres opplevde tilgjengelighet kan man først og fremst få en bedre forståelse av hvor representativ den objektive tilgjengelighet til urban natur var for tilgjengeligheten innbyggerne selv opplever og mener de har. Man kan også få en dypere og mer deskriptiv forståelse av hva tilgjengeligheten innebærer utover at det er mangel på urban natur i nærheten av innbyggernes boområder. Og, man kan få en bedre forståelse av årsaker til at tilgjengeligheten oppleves slik den gjør for innbyggerne. For å undersøke dette spørsmålet skal jeg intervju innbyggere av tette og sårbare delbydeler i Oslo, og jeg vil benytte teori knyttet til opplevd tilgjengelighet som analytisk rammeverk.

Ettersom det hovedsakelig er min analyse og empiri som direkte besvarer problemstillingen, mener jeg analysedelen er den viktigste del av denne masteroppgaven.

2 Tematisk bakgrunn

Tilgjengelighet er en viktig del av bærekraftig byutvikling og planlegging av transport, mobiliteten og arealbruk. I oppgavens tematiske bakgrunn skal jeg redegjøre for hva tilgjengelighet er i en byplanleggingskontekst, viktigheten av tilgjengelighet til urban natur og tilgang til urban natur i Oslo, og opplevelses- og oppfatningsbasert tilgjengelighet.

2.1 Tilgjengelighet i en byplanleggingskontekst

Tilgjengelighet kan forstås som en kombinasjon av omfanget av muligheter som tilbys på destinasjoner og motstanden forbundet med å nå destinasjonene (Miller, 2018; Van Wee, 2016, referert i Pot et al., 2021, s. 2), og har lenge blitt ansett som en essensiell indikator for evaluering av bypolitikk, ettersom tilgjengelighet er et sentralt aspekt i håndtering av sosial ekskludering og forbedring av byboeres helse og velferd (Curl et al., 2011; Morris et al., 1979, referert i Jamei et al., 2022, s. 1).

I en byplanleggingskontekst, spesielt i nyere tid, rettes fokuset ofte mot utviklingen av sammenhengende og velfungerende byromsnettverk og kommunikasjonsårer for mye trafikanter, og kan blant annet omhandle: hvorvidt noen har tilgang eller mangler tilgang til diverse aktiviteter, goder og behov; hvorvidt visse områder eller fasiliteter er tilgjengelige eller utilgjengelige, og i hvilken grad; og hvem eller hvilke grupper mennesker som har eller mangler tilgjengelighet til diverse områder og fasiliteter. (Kommunal- og moderniseringsdepartementet, 2016). Tilgjengelighet omhandler i denne kontekst altså de muligheter byens innbyggere har for mobilitet, fremkommelighet, vandring, oppsøking og lignende, samt planlegging og utvikling som tilfredsstiller innbyggernes mobilitetsbehov.

Innen internasjonal litteratur omhandlende tilgjengelighet benyttes både *availability* og *accessibility* når tilgjengelighet omtales. Selv om begge ordene direkte kan oversettes til tilgjengelighet på norsk, har de to forskjellige betydninger. Den ene formen for tilgjengelighet omhandler tilgang basert på ledighet, tilstedeværelse, mengde og lignende, mens den andre formen for tilgjengelighet omhandler tilgang basert på fremkommelighet, lokasjon, bevegelighet og lignende (Wyszewianski, 2002).

2.2 Tilgjengelighet til urban natur

Byboeres tilgang til urbane grøntområder og naturlige miljøkvaliteter er essensielt for å generere bedre fysisk og mental helse (Kessel et al., 2009; Maas et al., 2006; O'Campo et al., 2009, referert i Carter & Horwitz, 2014, s. 2) Tilgjengelighet til urban natur er helsefremmende fordi grøntområder, parker og naturlige uteområder er steder én blant annet kan drive med diverse fysiske aktiviteter og aktiv rekreasjon, sosialisere og møte andre mennesker, slappe av og nyte ensomhet, og kjenne på følelser som knytter én til naturelementer (Maller et al., 2008, referert i Carter & Horwitz, 2014, s. 2). Om et grøntområdene er tilgjengelig for gange, sykling, lek og andre friluftaktiviteter, kan det også være med på å forbedre trygg mobilitet og tilgang til grunnleggende tjenester for kvinner, eldre voksne, barn, og lavinntektsgrupper, og dermed forbedre helsemessig likestilling (Röbbel, u.å.).

I en systematisert undersøkelse av foreliggende kunnskap på feltet bruk og tilrettelegging av urbane grøntområder, sier Figari et al. (2019) at urbane grøntområder er viktig for byboere uavhengig av geografisk, sosial og kulturell bakgrunn. Byboere benytter urban grøntområder hovedsakelig til rekreasjon, mosjon, sosialt samvær og restitusjon, og umiddelbar nærhet til urban natur har stor betydning for alle brukergrupper. Det vises til at det vanligste forholdet folk har til urban natur ikke er å oppsøke og oppholde seg i grøntområder, men heller mer indirekte erfaringer tilknyttet naturelementer som befinner seg i, er en del av og kan ses i de uteområder folk oftere oppholder seg i.

Tilgjengelighet til urban natur omhandler altså både oppsøking og fremkommelighet til urbane grøntområder, men også tilstedeværelse av eller nærhet til naturlige miljøkvaliteter i uteområder for mer hverdagslig ferdsel og opphold.

Det vil ofte være en interessekonflikt mellom fortetting og bevaring av grønne og vegetasjonsdekkede områder i byer. Ettersom norske byer har relativt lav tetthet med større innslag av grønne og naturlige elementer sammenlignet med andre byer i mange andre land, vil noen av de grønne og naturlige områdene måtte vike for tettere og mer bebyggelse (Thorén & Saglie, 2015, s. 117). Men Oslo sin fortettingsagenda har ikke nødvendigvis tatt hensyn til en jevn fordeling av områder som må vike, samt en jevnt fordelt integrering av nye grøntområder, eller naturlige miljøkvaliteter som grønnstruktur.

I en forskningsartikkel omhandlende ujevn fordeling av tilgang til urbane grøntområder og muligheter for rekreasjon og friluftsliv i Oslo, sier Suarez et al. (2020) at innvandrere og lavinntektshusholdninger har relativt dårligere tilgang til områder for daglig rekreasjon. De anbefaler økning av mengden grøntområder og grøntområder av bedre kvalitet i de tette bebygde og befolkede områdene som har mangel på grønt og konsentrasjon av sosioøkonomisk sårbare grupper. Det vises til at basert på data tilknyttet gangavstander og mengde grøntområde per person, så indikeres det at det er mangel på grøntområder i Oslos sentrale bydeler. En annen anbefaling som kommer frem av artikkelen, er at det burde være et større mangfold av strukturelt og funksjonelt forskjellige grøntområder, slik at individer med forskjellige preferanser har tilgang til grøntområder som dekker deres behov og ønsker, og ikke bare inviterer nye og kjøpesterke grupper.

En nyere forskningsartikkel utarbeidet av Venter et al. (2023) undersøker romlige ulikheter knyttet til eksponering og tilgang til naturkvaliteter i urbane miljøer i Oslo. Arbeidet er basert på en kombinasjon av romlig data og statistikk for å finne diverse overlappinger. Som det kommer frem av artikkelen, var fattige borgere omgitt av mindre urban natur, og det trekkes sammenhenger mellom sårbare områder og tette områder og dårligere tilgang på urban natur. Naturlige kvaliteter og grøntområder er ulikt fordelt i Oslo, til tross for byens politiske ambisjoner og omdømme knyttet til bærekraft. Oslos fortettingsstrategi og idealet om kompakt byutvikling virker å ha ofret sosiale bærekrafts aspekter for å heller fokusere på økonomisk vekst og miljømessig bærekraft.

2.3 Opplevd tilgjengelighet

Den tidligere forskningen tilknyttet tilgjengelighet til urban natur i Oslo er kvantitativ forskning som er basert romlig og statistisk data, og måler derfor objektiv tilgjengelighet. Tilgjengelighet blir vanligvis evaluert ved hjelp av indikatorer beregnet fra romlig data, men individers egne og opplevd tilgjengelighet gjenspeiles imidlertid ofte dårlig av disse kalkulerte målene, ettersom de kalkulerte målene basert på romlige data kun henter til hvordan tilgjengeligheten faktisk oppleves (Pot et al., 2021). Dette betyr at selv om én skulle ha romlig nærhet og mulig tilgang til grøntområder, betyr ikke det nødvendigvis at én opplever en reell tilgang til grøntområder.

Tross den økende interessen for å tilgjengelighet i planlegging, er det økende bekymring for at målinger av tilgjengelighet som er basert på objektive og absolutte mål for tid, avstand, reisekostnader og annen data overser preferanser, demografiske trekk, sosiokulturelle og økonomiske dynamikker som også kan prege tilgjengelighet (Jamei et al., 2022, s. 2). Objektiv tilgjengelighet antar ofte at tilgangen er lik blant mennesker på et gitt sted, og ignorerer påvirkningen av personlige funksjonsbegrensninger og personlige sosiale, økonomiske og miljømessige barrierer (Jamei et al., 2022, s. 2). Objektive tilgjengelighet forsøker å representere den virkelige verden, men det er forskjell på virkelighet og en persons oppfattede virkelighet, som antyder at objektiv tilgjengelighet ikke klarer å fange opp de virkelige opplevelsene og preferansene til folk (Jamei et al., 2022, s. 2; Pot et al., 2021, s. 4).

Opplevd tilgjengelighet omhandler hvordan tilgjengeligheten oppleves og oppfattes, og: fanger atferdsmessige dimensjoner, inkludert oppfatninger av pålitelighet, rimelighet og bekvemmelighet; vurderer individers erfaringer med å håndtere reisebarrierer som følelse av sikkerhet og vurdering av kvalitet; fanger folks evner og tilfredshet med reiser; og er et subjektivt mål som betyr at to relativt like personer (objektivt og kvantitativt sett) kan vurdere tilgjengeligheten deres annerledes (Jamei et al., 2022, s. 5–6).

Selv om opplevd tilgjengelighet retter fokus mot individers opplevelser og oppfatninger, er det fortsatt hovedsakelig kvantitative arbeid innen forskning på opplevd tilgjengelighet, som ikke alltid fanger nyanser og dybde og forståelse for individers opplevelser og oppfatninger.

3 Analytisk rammeverk

I denne delen skal jeg presentere oppgavens analytiske rammeverk, som er en struktur som skal hjelpe organiseringen av den innsamlede dataen, slik at dataen bedre kan forstås.

Oppgavens problemstilling sikter til en bedre forståelse av hvordan innbyggere av tette og sårbare delbydeler opplever tilgjengelighet til urbane grøntområder og naturlige miljøkvaliteter, og det vil derfor være nødvendig å samle inn data i form av andre sine personlige opplevelser og oppfatninger. Slik data kan være svært kompleks, og det blir viktig å ha et klart rammeverk for hvordan denne dataen skal organiseres og analyseres for et godt forståelsesgrunnlag. Det vil også være nødvendig å ha et tematisk relevant analytisk rammeverk. For denne oppgaven er det analytiske rammeverket basert på en oversikt over hovedtilnærminger for vurdering og måling av opplevd tilgjengelighet.

3.1 Dimensjoner av opplevd tilgjengelighet

For at planlegging knyttet til tilgjengelighetsutfordringer skal håndtere utfordringene på best vis, er det nødvendig å gjøre vurderinger og målinger av tilgjengelighet, samt tid- og stedfeste vurderingene og målingene. Vurderingene og målingene kan gi forståelse for hvilken dimensjon og grad utfordringen har, samt hvilke dynamikker og elementer som preger tilgjengeligheten. Tid- og stadfestingen av vurderingene og målingene gjør at tilgjengelighet kan sammenlignes med andre steder eller kontrolleres over tid (Jamei et al., 2022, s. 10). Det kan altså skape forståelse for utfordringenes betydning og natur, gi innsikt til hva som må håndteres og hvilke tiltak som kan benyttes, og tilrettelegge for vurdering av effektiviteten av forsøkte tiltak (Jamei et al., 2022, s. 10). Men, å begynne å vurdere og måle tilgjengelighet uten mål og mening vil ikke fremme disse aspektene, og det er derfor viktig med gode metodiske tilnærminger.

Innen fremvoksende teori, litteratur og arbeid tilknyttet opplevd tilgjengelighet har det blitt benyttet flere ulike indikatorer for vurdering og måling av opplevd tilgjengelighet. Jamei et al. (2022) har, basert på empirisk litteratur, kategorisert seks hovedtilnærminger for vurdering og måling av opplevd tilgjengelighet. Tilnærmingene, som er tolket og oversatt til norsk av meg, er: destinasjon og aktivitet; transportmiddel; ferdsel; rekkevidde; reisemiljø; og helhetlig opplevd tilgjengelighet.

Jeg skal benytte oversikten over hovedtilnærminger innen vurdering og måling av opplevd tilgjengelighet som inspirasjon til oppgavens analytiske rammeverk. Noen av tilnærmingene ser opplevd tilgjengelighet fra et relativt innsnevret og fokusert perspektiv, mens andre tilnærminger er har et mer helhetlig perspektiv, og virker derfor å dekke eller overlappe også aspekter ved noen av de mer fokuserte tilnærmingene. Tilnærmingene er vanligvis brukt hver for seg, og oversikten er ikke laget med intensjoner om at det kan benyttes som et analytisk rammeverk. Men, siden jeg ønsker å få en overordnet forståelse for den opplevd tilgjengelighet til urban natur på tette og sårbare delbydeler, har jeg uansett valgt å analysere den innsamlede dataen i lys av alle seks tilnærmingene. Jeg vil derfor begrense og mer konkret definere alle delene for å passe på at de overlapper så lite som mulig.

Som nevnt tidligere er det mest kvantitativt arbeid innen forskning og litteratur tilknyttet opplevd tilgjengelighet. Ettersom jeg ikke skal kvantifisere den innsamlede dataen, og heller ikke har benyttet kvantitative datainnsamlingsmetoder, benytter jeg oversikten over hovedtilnærmingene istedenfor som inspirasjon til en hvordan jeg skal inndele og strukturere dataanalysen, samt hva hver del tematisk sett skal inneholde og fokusere på. Jeg vil altså behandle hovedtilnærmingene som dimensjoner av opplevd tilgjengelighet, og strukturere oppgavens analyse derav.

3.1.1 Destinasjons- og aktivitetsfokusert dimensjon

Den destinasjons- og aktivitetsfokuserede dimensjonen tar for seg individers opplevelser og oppfatninger av hvor tilfredsstillende eller enkelt det er å komme seg frem til spesifikke reisemål eller utføre spesifikke aktiviteter (Jamei et al., 2022, s. 10). Med andre ord kan det forstås som opplevd og oppfattet grad av fremkommelighet til ønskede destinasjoner, samt mulighetene for utførelse av ønsket aktivitet ved destinasjonene.

Eksempler på destinasjoner og aktiviteter kan være: et kjøpesenter, hvor én ønsker å handle møbler til en ny leilighet; en bussholdeplass, hvor én må rekke neste buss; eller en skatepark, hvor én ønsker å øve på nye triks eller møte venner.

For denne oppgaven er destinasjon begrenset til urban natur i form av urbane grøntområder og naturlige miljøkvaliteter. Selv om jeg ikke direkte har satt begrensning for omfanget av aktiviteter, vil begrensingen av type destinasjon naturligvis begrense omfanget av aktiviteter. Én kan for eksempel ofte sole seg, møte venner eller trene i en park, men det er ikke normalt å kunne forvente å utføre en ukeshandling, øvelseskjøre eller se film der. Den indirekte begrensingen for omfanget av aktiviteter for det analytiske rammeverket blir derfor: de aktiviteter du vanligvis forventer å kunne eller ønsker å utføre ved destinasjoner når reisemålet er tilknyttet urban natur. Dette er relativt uklare grenser, ettersom én kan ønske tid til rekreasjon og bestilling av mat ved en restaurant plassert ved siden av naturlige miljøkvaliteter som en elv eller trær, men tanken er i dette tilfellet at tid til rekreasjon er knyttet til de naturlige miljøkvalitetene og bestilling av mat er knyttet til restauranten.

3.1.2 Framkomstmiddelfokusert dimensjon

Den framkomstmiddelfokuserte dimensjonen omhandler hvor tilfredsstillende individer er med å ferdes med spesifikke framkomstmidler, og hvor enkelt de opplever eller oppfatter det er å utføre ønskede aktiviteter med bruk av spesifikke framkomstmidler (Jamei et al., 2022, s. 11). Denne dimensjonen handler ikke bare om opplevelser og oppfatninger knyttet til gjennomføring og fullføring av ferdsel eller reise med bruk av spesifikke framkomstmidler, men også planleggingen av ferdsel eller reise, spesielt i forhold til kollektivtransport (Jamei et al., 2022, s. 11).

Individer kan blant annet oppleve: en togtur som lite tilfredsstillende om interiøret på toget virker skittent og ukomfortabelt; en biltur som lite tilfredsstillende om mye tid brukes i kø; og en sykkelstur som meget tilfredsstillende om det er tilstrekkelig med sykkelveier. I tillegg kan vanskelighetsgrad på utførelse av ønskede aktiviteter med spesifikke framkomstmidler for eksempel preges av: plassering av og mengde togstasjoner og bussholdeplasser; hvor bratte eller slake gang- og sykkelveier er; og om det er tilstrekkelig med bilparkering. Når det kommer til planlegging av bruk av framkomstmidler, kan opplevd tilgjengelighet for eksempel preges av: hvor godt det fungerer å kombinere forskjellige framkomstmidler som tog, T-bane, trikk, sykkel og annet; og hvor oversikkelige, forståelige og egnede diverse ruter og rutetider er.

For denne oppgaven vil den framkomstmiddelfokuserte dimensjonen begrenses til å fokusere på urban natur som reisemål. Det betyr at det for denne oppgaven er mest relevant å undersøke individers opplevelser og oppfatninger knyttet til bruk av framkomstmidler for oppsøking av urbane grøntområder og naturlige miljøkvaliteter.

3.1.3 Ferdselfokusert dimensjon

Den ferdselfokuserte dimensjonen setter søkelys ved individers subjektive oppfatninger av tid, distanse og hastighet tilknyttet ferdsel til spesifikke destinasjoner (Jamei et al., 2022, s. 10–11). Det omhandler altså en person sin egen forståelse og vurdering av: hvor lang tid det vil ta og hvor raskt én kommer seg til spesifikke reisemål; og hvor langt det er til spesifikke reisemål.

Eksempelvis kan to forskjellige destinasjoner ligge omtrent like langt unna et individ, både i distanse og tid, og individet kan likevel oppleve at den ene ligger nærmere enn den andre. Det tids- og stedsspesifikke miljøet rundt vil være med på å prege slike oppfatninger, og påvirker tilgjengelighet i form for av eksempel veivalg, prioriteringer og terskelen for oppsøking av spesifikke områder.

I likhet med de andre dimensjonene av opplevd tilgjengelighet vil ferdsel til spesifikke destinasjoner begrenses til urban natur i form av urbane grøntområder og naturlig nærmiljøkvalitet, og fokuset rettes da mot folkets opplevelser og oppfatninger av tid, distanse og hastighet tilknyttet ferdsel når reisemålet er urban natur.

3.1.4 Rekkeviddefokusert dimensjon

Den rekkeviddefokuserte dimensjonen omhandler i likhet med den ferdselfokuserte dimensjonen også distanser og avstander, men legger fokus på individers egne vurderinger av verdier, tilfredshet og nytte tilknyttet spesifikke avstander til eller mellom fasiliteter og

områder (Coppola & Silvestri, 2018, s. 141; Jamei et al., 2022, s. 11). Denne dimensjonen handler altså om individers egne opplevelser og oppfatninger knyttet til hvorvidt spesifikke fasiliteter og områder ligger for nærme, for langt unna eller i passe avstand, samt hvilke fasiliteter og områder som ligger nærme, for langt unna eller i passa avstand i forhold til hverandre.

Eksempler på vurdering av passende avstand kan være at én ønsker eller er tilfreds med: korte avstander til skole, arbeidsplass, møteplasser og matvarebutikk; lange avstander til motorvei, industriområder og flyplass, eller moderate avstander til restauranter, kjøpesenter og større idrettsanlegg. Ikke alle har de samme opplevelsene og oppfatningene om hvorvidt diverse fasiliteter eller områder ligger for langt unna eller for nærme, og én kan selv ha både positive og negative holdninger spesifikke avstander. Eksempelvis kan én verdsette og se nytten av at deres bolig ligger svært nærme en togstasjon, da dette kan gjøre pendling eller annen ferdsel lettere, men samtidig ikke være helt tilfredsstilt med avstanden, da dette også kan medbringe diverse støy.

I kontekst av oppgavens tema, skal jeg undersøke hvilke opplevelser, oppfatninger og vurderinger folk har knyttet til avstander til diverse urbane grøntområder og naturlige miljøkvaliteter, men også opplevelser, oppfatninger og vurderinger knyttet til avstander til andre fasiliteter og områder fra urbane grøntområder og naturlige miljøkvaliteter.

3.1.5 Reisemiljøfokusert dimensjon

Den reisemiljøfokuserte dimensjonen angår opplevelser og oppfatninger tilknyttet den helhetlige reisen, med et fokus på kvaliteten på og aspekter ved reisemiljøet (Jamei et al., 2022, s. 11). Det kommer her tydelig frem at oversikten over hovedtilnærminger for vurdering og måling av opplevd tilgjengelighet ikke er ment å vise seks forskjellige dimensjoner av opplevd tilgjengelighet, ettersom noen av de tidligere nevnte dimensjonene vil kunne sies å være en del av den helhetlige reisen. Likevel retter den reisemiljøfokuserte dimensjonen fokuset mot aspekter ved opplevd tilgjengelighet som de andre dimensjonene ikke direkte dekker, nemlig diverse muligheter og barrierer ved områdene, omgivelsene og miljøene én passerer for å komme seg frem til forskjellige reisemål.

Eksempler kan være: folkemengder i uteområder, som både kan tiltrekke og frastøte individer; mangel på diverse lyskilder, som kan redusere opplevelsen av hygge og trygghet; eller tilstrekkelig infrastruktur og universell utforming, som tilrettelegger for god mobilitet for alle.

Den reisemiljøfokuserte dimensjonen vil, i konteksten av oppgavens tema, defineres som opplevelser og oppfatninger tilknyttet kvaliteten på og aspekter ved områdene, omgivelsene og miljøene én passerer når reisemålet er urbane grøntområder eller naturlig miljøkvaliteter.

3.1.6 Helhetlig opplevd tilgjengelighet

Helhetlig opplevd tilgjengelighet bygger videre på den reisemiljøfokuserte dimensjonen, og omhandler individers opplevelser og oppfatninger knyttet til muligheter for og vanskelighetsgrad ved å utføre daglige aktiviteter, i tillegg til opplevelser og oppfatninger tilknyttet den helhetlige reisen (Jamei et al., 2022, s. 11; Lättman et al., 2018). Tilnærmingen som inspirerte den sjette delen av det analytiske rammeverket så på opplevd tilgjengelighet fra et mer helhetlig perspektiv. Det betyr at denne delen ikke omhandler en dimensjon av opplevd tilgjengelighet, men heller opplevd tilgjengelig helhetlig sett.

Ettersom reisemål for alle dimensjonene er begrenset til urban natur grunnet oppgavens tema og problemstilling, betyr det at daglige aktiviteter på eller ved urban natur allerede vil være en del av den destinasjons- og aktivitetsfokuserte dimensjonen. Og siden helhetlig opplevd tilgjengelighet bygger videre den reisemiljøfokuserte dimensjonen, vil det ikke lenger være noen spesielle aspekter ved denne som ikke er håndtert i tidligere dimensjoner.

Men, ettersom denne delen er den siste i det analytiske rammeverket og er basert på en mer helhetlig forståelse av opplevd tilgjengelighet, er det passende å bruke den sjette delen til å se mer helhetlig på informantenes opplevde tilgjengelighet og oppsummere analysen.

4 Metode

I oppgavens metodedel skal jeg vise til hvordan jeg har arbeidet for å besvare oppgavens problemstilling. Denne oppgaven er en kvalitativ casestudie som baserer seg på åtte semistrukturerte intervjuer. I metodedelen skal jeg redegjøre for oppgavens forskningsdesign, datainnsamling og dataanalyse.

4.1 Forskningsdesign

For å besvare oppgavens problemstilling er det viktig å ha et klart og tilpasset forskningsdesign. Etter å ha funnet en problemstilling én ønsker å undersøke videre, må det gjøres en vurdering av hvordan én skal forme undersøkelsen for å best besvare problemstillingen (Johannessen et al., 2016, s. 69). For å besvare problemstillingen min omhandlende individers opplevde tilgjengelighet til urban natur i sårbare og tette delbydeler i Oslo på best vis, har jeg vurdert at det passer best å benytte et kvalitativt forskningsdesign i form av en casestudie.

4.1.1 Kvalitativ metode og casestudie

Et kvalitativt forskningsdesign, eller kvalitativ forskningsmetode, kan benyttes når det er ønskelig å samle inn og analysere data som kan bidra til dypere kunnskap og helhetlig forståelse av spesifikke kontekster (Grønmo, 2023). Innsamling og analyse av slik data, altså kvalitativ data, vil være hensiktsmessig og nødvendig for besvarelsen av denne oppgavens problemstilling, ettersom jeg er ute etter mer beskrivende, forklarende og nyansert informasjon, og ikke informasjon som kan benyttes for telling, målinger og statistikker.

Det er flere måter å gjennomføre kvalitativ forskningsmetode på, og for denne oppgaven er det passende å utføre en casestudie. Casestudier benyttes innen samfunnsforskning og kjennetegnes ved: avgrenset oppmerksomhet mot spesifikke enheter, tilfeller eller lignende; detaljert og omfattende beskrivelser, datainnsamling og -analyse; og tids- og stedsavhengige datakilder (Johannessen et al., 2016, s. 80). Målet med en casestudie er ofte å arbeide frem inngående kunnskap og helhetlig forståelse av den casen som skal forskes på, samt å legge frem detaljerte og inngående beskrivelser av casen (Wæhle et al., 2023). Når jeg ønsker å utføre en kvalitativ casestudie for å besvare oppgavens problemstilling om opplevd

tilgjengelighet til urban natur i tette og sårbare delbydeler i Oslo, betyr det: at jeg må velge et eller flere caseområder, eller prosjektområder, som kan kategoriseres som tette og sårbare delbydeler i Oslo; og at det er begrensninger for hvor stor grad min empiri kan generaliseres for andre tette og sårbare delbydeler.

Oppgavens case er Grønland og Nedre Tøyen, som er to delbydeler i bydel Gamle Oslo. Delbydelene grenser til hverandre, deler nå et felles områdeløft (sammen med delbydel Enerhaugen vestre deler av delbydel Kampen), og har lignende sosiokulturelle og sosioøkonomiske forhold. Tross likheter er Grønland og Nedre Tøyen fortsatt to forskjellige strøk, med forskjellige situasjoner. Denne prosjektoppgaven er likevel ment å være en enkeltcasestudie, altså en casestudie som samler informasjon innenfor en avgrenset kontekst. Det andre alternativet ville vært å en flercasestudie, altså en casestudie som samler informasjon innenfor flere kontekster, hvor hensikten kan være å kontrollere hovedcasen med andre caser, eller sammenligne casene med hverandre for å finne forskjeller og likheter (Robert K. Yin, 2014, referert i Johannessen et al., 2016, s. 206). Jeg kommer nok til å finne forskjeller og likheter mellom delbydelenes individers opplevde tilgjengelighet til urban natur, men områdene er ikke utvalgt for å settes opp mot hverandre. De er valgt ut som et større fellesområde som i videre forskning kan sammenlignes med andre delbydeler i Oslo, resten av Oslo generelt eller andre områder. Likevel kan min tilnærming virke som både en enkeltcasestudie og en flercasestudie.

4.2 Datainnsamling

For å gjennomføre en casestudie benyttes kvalitative tilnærminger som for eksempel intervjuer, observasjoner, fotografier og dokumenter (Johannessen et al., 2016, s. 81). Jeg benytter intervjuer som datainnsamlingstilnærmingen for denne kvalitative casestudien.

4.2.1 Intervju

Et intervju, i en kvalitativ forskningskontekst, er en samtale med struktur og formål, som passer best når meninger, holdninger og erfaringer skal undersøkes (Kvale og Brinkmann, 2009, referert i Johannessen et al., 2016, s. 145). Dette er passende for denne oppgaven, ettersom opplevd tilgjengelighet baserer seg på individers opplevelser, oppfatninger og

lignende. Jeg prater med en informant av gangen og utfører altså én-til-én-intervjuer, som er godt egnet for innsamling av omfattende og detaljerte beskrivelser av informantenes opplevelser, oppfatninger, forståelser, meninger og lignende knyttet til tilgjengelighet til urban natur (Johannessen et al., 2016, s. 146).

Det er flere måter å drive intervjuer på, og det er viktig å ha en plan for hvor rigid eller åpen spørsmålstillingen skal være. Semistrukturerte intervjuer, eller delvis strukturerte intervjuer, benytter en overordnet intervjuguide som utgangspunkt for spørsmålstilling og samtalsrammeverk, men spørsmål, temaer og rekkefølge kan likevel variere basert på informanten og deres handlinger (Johannessen et al., 2016, s. 148). Spørsmål knyttet til opplevd tilgjengelighet til urban natur kan være omfattende og muligens vanskelige å svare på om informantene ikke har satt seg inn i tematikken eller egne tanker rundt fenomenet. Ved å benytte semistrukturerte intervjuer har jeg fleksibiliteten til å stille oppfølgingsspørsmål om jeg ønsker dypere eller lengere svar, og det gir meg muligheten til å omformulere spørsmål om en informant ikke skulle forstå eller misforstår noe. Med et standardisert intervju ville jeg ikke hatt denne fleksibiliteten, og med et mindre strukturert eller åpent intervju har jeg mindre kontroll over samtalsrammeverket og det blir enda mer krevende å systematisere svarene i ettertid (Johannessen et al., 2016, s. 148).

De forskjellige dimensjonene av opplevd tilgjengelighet, som jeg presenterte i oppgavens analytiske rammeverk, er lagt til grunn for utformingen av intervjuguiden og de tilhørende spørsmålene. I motsetning til oppgavens analysedel, skal intervjuet ikke struktureres basert på det analytiske rammeverket. Men, det tematiske innholdet i de forskjellige dimensjonene vil informere meg om hva jeg trenger av data, og derav hva jeg må spørre informantene om.

Selv om informantene er tilknyttet, og spørsmålene omhandler Grønland og Nedre Tøyen, er ikke delbydelens geografiske grenser vektlagt. Et av poengene med å benytte opplevd tilgjengelighet fremfor objektiv tilgjengelighet er å frigjøre tilgjengelighetsforståelse fra kvantitativ data som for eksempel geografisk data, og heller fokusere på hva individers opplevelser og oppfatninger kan fortelle om tilgjengelighet til urban natur. Flere urbane grøntområder og naturlige miljøkvaliteter som assosieres med Grønland og Nedre Tøyen,

eller brukes av innbyggere av Grønland og Nedre Tøyen, er områder og kvaliteter som ligger utenfor delbydelenes grenser.

4.2.2 Avgrensning og utvalg av informanter

Innbyggere av Grønland og Nedre Tøyen, med mål også om å finne et godt utvalg av forskjellige typer mennesker, var utgangspunktet og avgrensningen for utvalg av informanter. Med en kvalitativ metode og et utvalg bestående av under ti informanter ligger ikke fokuset på å fastslå hvor god eller dårlig tilgangen til urban natur er for innbyggere av Grønland og Nedre Tøyen, men heller få en dypere og nyansert forståelse av bakenforliggende grunner, tankeganger, holdninger, årsaksforklaringer, og lignende som utspiller seg blant innbyggerne. Det var viktig for meg, i kontekst av at denne oppgaven ikke sikter på noen spesielle brukergrupper, å forsøke å samle inn data fra informanter med forskjellige sosioøkonomiske og sosiokulturelle situasjoner, for å unngå at for få brukergrupper ble representert eller at noen brukergrupper ble overrepresentert. Videre forskning og undersøkelser bør utforske brukerspesifikk opplevd tilgjengelighet, men i denne oppgaven ønsket jeg å få en dypere og nyansert forståelse av opplevelser og oppfatninger knyttet til tilgang til urban natur blant innbyggere av Grønland og Nedre Tøyen.

Informantenes opplevelser og oppfatninger vil i liten grad direkte knyttes til sosioøkonomiske og sosiokulturelle variabler i oppgavens analyse, for ingen av spørsmålene siktet til informantens sosioøkonomiske og -kulturelle situasjoner. Kun i de tilfeller hvor informanten selv trekker sammenhenger mellom sosioøkonomiske og sosiokulturelle forhold og opplevelser og oppfatninger, vil det komme frem i analysen. Oppgavens diskusjonsdel vil i større grad ta for seg sosioøkonomiske og sosiokulturelle forhold, samt se forholdene i lys av opplevd tilgang til urban natur på Grønland og Nedre Tøyen, men da vil det i mindre grad knyttes til spesifikke informanter.

Jeg endte opp med åtte informanter. Alle informantene bor eller har bodd på Grønland eller Nedre Tøyen, og alle kjenner godt til og benytter eller har benyttet uteområder på Grønland, Nedre Tøyen og andre nærliggende delbydeler. Som nevnt tidligere var ingen av mine spørsmål ment å direkte samle informasjon om sosioøkonomiske og -kulturelle forhold, men

basert på møtet med informantene, samtaler utenom selve intervjuene og kontekst gitt i svarene under intervjuene, vet jeg at jeg har fått informanter med forskjellige kjønn, aldre, seksuelle legninger, boforhold, etniske bakgrunner, kulturelle bakgrunner, familiesituasjoner, beskjeftigelser og norskerferdigheter.

Informant	Tilknytning til området	Intervjuformat
Informant 1	Innflytter og langtidsboende på Grønland. Bor for øyeblikket på Grønland.	Intervjuet ble gjennomført med fysisk tilstedeværelse.
Informant 2	Innflytter og langtidsboende i bydel Gamle Oslo. Har bodd på Grønland, Nedre Tøyen og andre nærliggende delbydeler. Bor for øyeblikket ikke i Oslo.	Intervjuet ble gjennomført via videosamtale.
Informant 3	Oppvokst og langtidsboende på Nedre Tøyen. Bor for øyeblikket på Nedre Tøyen.	Intervjuet ble gjennomført via videosamtale.
Informant 4	Oppvokst og langtidsboende i bydel Gamle Oslo. Har bodd på Nedre Tøyen. Bor for øyeblikket i nærliggende delbydel i bydel Gamle Oslo.	Intervjuet ble gjennomført via telefonsamtale.
Informant 5	Innflytter og langtidsboende på Grønland. Bor for øyeblikket på Grønland.	Intervjuet ble gjennomført via telefonsamtale.
Informant 6	Innflytter og langtidsboende på Nedre Tøyen. Bor for øyeblikket på Nedre Tøyen.	Intervjuet ble gjennomført med fysisk tilstedeværelse.
Informant 7	Innflytter og langtidsboende på Nedre Tøyen. Bor for øyeblikket i nærliggende delbydel i Gamle Oslo.	Intervjuet ble gjennomført med fysisk tilstedeværelse.
Informant 8	Oppvokst i Oslo og langtidsboende på Grønland. Bor for øyeblikket på Grønland.	Intervjuet ble gjennomført skriftlig via nettverkskommunikasjon.

Flere av informantene delte annenhåndsinformasjon om andre innbyggere, som familie, venner og bekjente, sine opplevelser og oppfatninger, uten at det var en del av spørsmålene. De åtte informantene fungerer på dette hvis både som primær- og sekundærkilde, da de både deler egne og andres opplevelser og oppfatninger. Informantene delte annenhåndsinformasjon som både bygget opp og skilte seg fra informantenes egne opplevelser og oppfatninger. Informasjonen informantene deler om seg selv vil det vektlegges i større grad enn informasjonen de deler om andre, men annenhåndsinformasjonen vil fortsatt kunne være med på å skape en bredere forståelse av opplevd tilgjengelighet til urban natur blant innbyggere av Grønland og Nedre Tøyen. Det at informantene deler annenhåndsinformasjon forteller også

noe om informantens situasjonelle kontekst, samt felleskapet og kommunikasjonsdynamikken på området.

4.2.3 Gjennomføring av datainnsamling

Når jeg utarbeidet informasjonsskrivet og samtykkeerklæringen, som skulle gi potensielle deltakere innsikt i mitt forskningsprosjekt og hva deres deltakelse og samtykke innebar, utarbeidet jeg også en forenklet versjon av informasjonsskrivet. Den forenklete versjonen ble sendt eller vist til potensielle deltakere, som muligens gjorde det enklere for flere å vise tidlig interesse for deltakelse i prosjektet. Var de villige til eller ønsket å delta, fikk de informasjonsskrivet og samtykkeerklæringen. Oppgavens tematiske retning og formulering av problemstilling har endret seg noe siden informantene så igjennom informasjonsskrivet, men samtykkeerklæringen de har underskrevet forholder seg naturligvis fortsatt til de samme implikasjonene for deltakelse.

Jeg presenterte intervjuet som et omtrent 45 minutter langt semistrukturert intervju, men var tidlig og tydelig åpen for både kortere og lengre samtaler basert på de potensielle deltakernes ønsker og behov. Om intervjuet ble gjennomført digitalt eller fysisk var også opp til det som passet de potensielle deltakerne best. Jeg ønsket å fremstå fleksibel, da jeg hadde en mistanke om at det kunne være tidkrevende å sikre nok informanter.

Informantene ble kontaktet gjennom direktemeldingsapplikasjonen Facebook Messenger eller ved at jeg introduserte meg og mitt prosjekt i et fysisk møte på en av mine befaringer. For å finne potensielle informanter kontaktet jeg medlemmer av den offentlige Facebook-gruppen «Diskusjonsforum Grønland» og dro til diverse møteplasser på Grønland og Nedre Tøyen. Diskusjonsforumet er opprettet av Grønland beboerforening, som har som formål å ivareta interessene og bedre bomiljøet for alle på Grønland og Nedre Tøyen (Grønland beboerforening, u.å.). Det at noen var medlem av diskusjonsforumet eller oppholdte seg på en møteplass på Grønland eller Nedre Tøyen garanterte selvfølgelig ikke at de bor eller har bodd på området, men det var en enkel og rask måte å finne mange potensielle deltakere på. Digitalt var det mange som ikke svarte, en del som nevnte de ikke bor eller har bodd på området, noen som viste interesse uten at det endte med et intervju, og seks personer som var

villige til å delta på et intervju. På befaringer fikk jeg ikke spurt like mange som jeg fikk sendt meldinger til digitalt. De fleste ønsket ikke å forstyrres eller nevnte høflig at de ikke var interesserte, noen viste interesse uten at det endte med et intervju, og to personer var villige til å delta på et intervju som ble utført der og da.

Intervjuene var mellom 30 minutter og 80 minutter lange, og det gjennomsnittlige intervjuet var omtrent 50 minutter langt. Et av intervjuene ble gjennomført skriftlig via nettverkskommunikasjon, og mengden datamateriale fra dette intervjuet lignet mengden jeg samlet inn et 30 minutters langt intervju. Fra min side ble ikke forskjellige temaer og spørsmål vektlagt forskjellig mellom informantene, ettersom informantene er kontaktet basert på hvor de bor og ikke spesifikk på tematisk kunnskap. Informantene tok selv å vektla de temaer og spørsmål de hadde mer informasjon om og ønsket å prate mer om, men med et semistrukturert intervju hadde jeg fleksibiliteten til å passe på at enkelte temaer og spørsmål ikke ble vektlagt i mindre grad grunnet misforståelser.

Jeg tok lydopptak av intervjuene og behandlet personopplysninger i samsvar med vurdert og godkjent meldeskjema og underskrevne samtykkeerklæringer. Hvert lydopptak ble i kort tid etter det respektive intervjuet benyttet til transkribering, og hvert opptak ble slettet etter den respektive transkriberingen var ferdig for å sikre fortløpende anonymisering. Når datamaterialet var anonymisert, var det klart for analysering.

4.3 Dataanalyse

Det analytiske rammeverket presentert tidligere i oppgaven (3.1 Dimensjoner av opplevd tilgjengelighet) skal benyttes for organiseringen av den innsamlede dataen, som gjør det lettere å analysere dataen og trekke ut informasjon som kan hjelpe besvarelsen av oppgavens problemstilling.

Analysen begynte med organisering av det transkriberte materialet. Det analytiske rammeverket delte analysen inn i seks dimensjoner av opplevd tilgjengelighet: destinasjon og aktivitet; transportmiddel; ferdsel; rekkevidde; reisemiljø; og helhetlig opplevd

tilgjengelighet. Jeg begynte med å se igjennom hvert transkriberte intervju, og plasserte sitater sammen med tilknyttet informantnummeret inn under passende dimensjoner. Etter hvert som flere sitater fra samme eller forskjellige informanter ble plassert under de forskjellige dimensjonene, begynte jeg å opprette underkategorier for sitater som under samme dimensjon omhandlet samme problematikk eller lignende aspekter. Eksempler på underkategorier kan være: kvaliteten på grøntområder, kvantiteten av grøntområder og vedlikehold under dimensjonen destinasjon og aktivitet; eller kollektivtransporttilbudet og kvaliteten på gang- og sykkelvei under dimensjonen transportmiddel. Intensjonen min var å inkludere alle sitater fra informantene som ikke var gjentatt informasjon fra deres side, slik at utgangspunktet for analysen ikke er en skeiv og forutinntatt prioritering fra min side. Deretter, basert på underkategoriene som var opprettet, begynte jeg å skrive om det meste av sitater til egen tekst, men beholdt enkelte sitater som i sin muntlige presentasjon fortsatt var konkrete og representable for informantenes opplevelser og oppfatninger. Det muntlige språket kan ofte være unødvendig langt, men jeg passet på å omskrive sitatene på en måte som både respekterte og godt representerte deres intensjoner og forståelse.

Et aspekt av analysen som kan være aktuelt å vite før analysedelen leses, er at informantene ofte henviser til situasjoner, problematikk, innhold og lignende på Grønland eller Tøyen. Når informantene gjør dette blir ikke Grønland og Tøyen sett på som delbydeler med rigide grenser, men heller som områder med mer fleksible og overlappende grenser. Det er altså mulig en informant henviser til at det er mer grøntområder på Tøyen enn Grønland, samtidig som de for eksempel forveksler deler av delbydelen Kampen med Nedre Tøyen, da delbydelenes grenser ikke nødvendigvis kan oppleves når én ferdes rundt i byen. Det er også mulig at områder som teknisk sett ligger utenfor delbydelgrensene oppleves som en del av delbydelene om de ligger rett ved. Rudolf Nilsens plass er et eksempel på et område som ligger innenfor delbydelen Grønland, men av flere anses som en del av Tøyen. Dette kan blant annet skyldes at dette området ligger innenfor en grunnkrets som både er del av delbydelen Grønland og har et navn som inkluderer Tøyen (Tøyen rode 1), men viser også til forskjellen mellom Grønland og Nedre Tøyen som delbydeler og informantenes forståelse av Grønland og Tøyen som områder.

Noe annet som er verdt å vite før analysedeler er at informantene aldri bruker navnet Nedre Tøyen, men ofte bruker navnet Tøyen. Basert på informantenes svar ser jeg at de henviser hovedsakelig til delbydelen Nedre Tøyen eller nærliggende områder i bydel Gamle Oslo når

de bruker navnet Tøyen, og ikke de øvre deler av Tøyen som er en del av delbydelen Sofienberg i bydel Gamle Oslo. Informantene henviser ofte til gater, veier og lignende som er å finne i delbydelen Nedre Tøyen eller veldig nært i nærliggende delbydeler i bydel Gamle Oslo når de prater om Tøyen, og henviser svært sjeldent eller aldri til gater, veier og lignende som ligger i de øvre deler av Tøyen i delbydel Sofienberg. Som nevnt tidligere bor eller bodde alle informantene i en av bydelene i bydel Gamle Oslo, og det er perspektivet all informasjonen de deler kommer fra.

5 Prosjektområde

Denne oppgaven er en kvalitativ casestudie, og oppgavens tema og problemstilling skal altså undersøkes i forhold til et gitt område. I denne delen av oppgaven skal jeg redegjøre for valg av prosjektområde, samt presentere valgt prosjektområde.

Problematikken og den tematiske bakgrunnen presentert tidligere i oppgaven gjør valget av prosjektområde begrenset, ettersom prosjektområdet var nødt til å være en tett og sårbar delbydel i Oslo hvor tidligere forskning har antydnet at det er dårlig tilgang til urban natur. Selv om man med rimelig sikkerhet kan si at delbydeler som er kategorisert som tette og sårbare med mange mennesker å dele lite natur på er områder med mangel på sosial bærekraft, ønsket jeg å velge et prosjektområde kjent for sosial bærekraftsproblematikk. Basert på dette valgte jeg delbydelene Grønland og Nedre Tøyen i bydel Gamle Oslo som prosjektområde for denne oppgaven. Begge delbydelene er bebyggelses- og befolkningstette, har jevnt dårligere levekårsindikatorer enn gjennomsnittet i Oslo og bydel Gamle Oslo ifølge Bydelsfakta, er områder med konsentrert barnefattigdom og ungdomskriminalitet, og har nå et felles områdefølt (sammen med delbydel Enerhaugen og vestre deler av delbydel Kampen). I tillegg henter tidligere forskning som nevnt tidligere til dårlig tilgang på urban natur for innbyggere av Grønland og Nedre Tøyen, og som sentrale delbydeler med nærhet til viktige knutepunkter er de attraktive for videre fortetting som kan fremme den sosiale bærekraftsproblematikken. Det er masse interessant å ta tak i ved disse delbydelene, men mitt fokus er å utføre en kvalitativ undersøkelse av innbyggeres opplevde tilgjengelighet til urban natur.

Grønland og Nedre Tøyen er ikke bare delbydeler i bydel Gamle Oslo, men også sosiogeografiske områder. Selv om jeg henviser til delbydelene Grønland og Nedre Tøyen, vil ikke undersøkelsen av innbyggeres opplevde tilgjengelighet til urban natur begrenses til områdene innenfor delbydelgrensene. Informantene bor eller har bodd innenfor delbydelenes grenser (se figur 1), og gjør derfor delbydelene som utgangspunkt for undersøkelsen av opplevd tilgjengelighet til urban natur. Men, ettersom opplevelses- og oppfatningsbasert forståelse av tilgjengelighet er et sentralt fokus for oppgaven, vil usynlige elementer som bydelsgrenser ha liten betydning for hvordan de faktisk opplever tilgang til urban natur. Elementer fra og aspekter ved nærliggende delbydeler som for eksempel Kampen,

Enerhaugen og Sofienberg er essensielle for daglig aktivitet eller forutinntatt som deler av nærmiljøet til innbyggere på Grønland og Nedre Tøyen. Grønland og Tøyen ligger også som nevnt delvis inntil hverandre, med Grønland vest for Tøyen.



Figur 1: Oversiktskart over delbydelene Grønland (grønn) og Nedre Tøyen (blå).

6 Analyse

I oppgavens analysedel skal jeg presentere og analysere funn fra datainnsamlingen, altså de semistrukturerte intervjuene med innbyggere eller tidligere innbyggere på Grønland og Tøyen. Analysen er, sammen med oppgavens tematiske bakgrunn, grunnlag for oppgavens diskusjonsdel. Funnene er informantenes opplevelser og oppfatninger tilknyttet tilgjengelighet til urban natur, og det analytiske rammeverket presentert tidligere i oppgaven (3.1 Dimensjoner av opplevd tilgjengelighet) vil styre analysens struktur i form av dimensjoner av opplevd tilgjengelighet.

6.1 Destinasjon og aktivitet

I den første delen av analysen ligger fokuset på informantenes opplevelser og oppfatninger av fremkommelighet til spesifikke destinasjoner tilknyttet urban natur og mulighetene for utførelse av ønsket aktivitet ved destinasjonene.

Slik som det kommer frem av det analytiske rammeverket er fremkommelighet en del av den dimensjonen av opplevd tilgjengelighet som denne delen baserer seg på, men fokus på dette aspektet vil likevel reduseres for denne delen av analysen, ettersom fremkommelighet vil analyseres på forskjellige vis i andre deler av analysen. Fremkommelighet i denne delen vil derfor begrenses til selve ankomsten på spesifikke destinasjoner, og da hvor enkel eller tilfredsstillende ankomsten er på spesifikke destinasjoner er.

Denne delen av analysen vil også være større enn de andre delene, hovedsakelig fordi jeg i denne delen skal redegjøre for destinasjoner, reisemål, områder og lignende som informantene nevner og henviser til, men informantene delte også masse opplevelser og oppfatninger som passet inn under denne delen. Spesifikke destinasjoner er et sentralt element ved dimensjonen av opplevd tilgjengelighet som denne delen baseres på, og inkluderes derfor i denne del, men redegjørelsen vil også være til nytte for bedre forståelse av senere deler av analysen hvor de samme destinasjonene brukes som eksempler av informantene.

Jeg vil altså i denne delen av oppgaven se på nærmiljøets destinasjoner og andre oppsøkte områder, aktivitetsmuligheter og -ønsker, og barns behov for uteområder.

6.1.1 Nærmiljøets destinasjoner og andre oppsøkte områder

Jeg starter med gjennomgangen og kartleggingen av områder informantene henviser til som destinasjoner og reisemål for urbane grøntområder og naturlige miljøkvaliteter (se figur 2 på neste side), samt informantenes opplevelser og oppfatninger knyttet til de nevnte områdene. Dette vil ikke bare omhandle de destinasjoner informantene nevner som gode eller favoriserte reisemål, men også destinasjoner som oppsøkes i liten eller mindre grad, samt destinasjoner informantene utpeker at de av diverse grunner ikke oppsøker. Selv om enkelte informanter ikke skulle nevne noen av destinasjonene, betyr ikke det nødvendigvis at de ikke har et forhold til destinasjonene, men antyder heller at de muligens har færre eller mindre merkverdige opplevelser og oppfatninger tilknyttet disse destinasjonene som destinasjoner for urban natur. Dette gjelder også de destinasjoner som ingen av informantene nevner. Det er også verdt å nevne at ingen av mine spørsmål siktet direkte til spesifikke destinasjoner. Jeg ba informantene benytte navn på steder, områder, gater og lignende når de beskrev sine opplevelser og oppfatninger tilknyttet deres tilgang til urban natur. Selv om enkelte informanter henviste til flere destinasjoner enn andre, henviste alle informantene både til destinasjoner de benyttet mye og destinasjoner de benyttet lite.



Figur 2: Oversiktskart over områder infomentene henviser til som destinasjoner og reisemål for urbane grøntområder og naturlige miljøkvaliteter.

Det er kun to destinasjoner som nevnes av alle åtte informantene, og den første av de er Botanisk Hage (se figur 3). Botanisk hage er et veldig stort grønt- og parkområde som grenser til og ligger nord for Grønland og Nedre Tøyen, og er en attraktiv destinasjon for både nærmiljøets befolkning og turister. Hagen er en del av Norges største naturhistoriske museum, inneholder tusenvis av planteslag fra mange forskjellige land, og benyttes for også for undervisnings-, formidlings- og forskningsformål knyttet til mangfoldet i planteriket (Naturhistorisk museum, u.å.). Etersom Botanisk hage ikke er en vanlig park, men heller et parkområde tilknyttet et museum med vitenskapelige samlinger av både sårbare og giftige vekster, er det nødvendige regler for bruk av området som begrenser opphold og aktivitet. Området inneholder store mengder trær, både store, mellomstore og mindre trær, en stor variasjon av typer trær, små dammer og bekker, en stor variasjon av levende vekster, mange gressplener som deles opp av et komplekst og sammenhengende stisystem, enkelte dedikerte sitteplasser i form av benker, museumsrelatert og historisk bebyggelse, drivhus og toaletter. Parken er også inngjerdet med fire hovedinnganger.



Figur 3: Oversiktskart over Botanisk hage.

Nesten alle informantene sier de benytter eller har benyttet Botanisk hage mye, samt at området er godt vedlikeholdt og av god kvalitet. Kun en av informantene viste til at de sjeldent brukte området. Informant 1 sier de elsker området og brukte det ganske mye når barna deres var mindre, og informant 2 sier de er *veldig fan av botanisk hage*. Likevel opplever og oppfatter flere av informantene at områdereglens begrensinger preger områdets attraktivitet litt negativt. Informant 2 sier det er *stress å være på Botanisk hage*, og henviser til

at det ikke er lov til å *sitte på* gresset, vektere oppholder seg på området, det er generelt mye regler å forholde seg til og at det er *så mye mennesker der*. Informant 3 sier at Botanisk hage ligger nært og er av god kvalitet, men reduserer det til et *fint alternativ*, ettersom det inngjerdede parkområdet har en tidsbegrensning i form av åpnings- og stengningstid. Botanisk hage oppleves og oppfattes altså som et visuelt og konseptuelt attraktivt område for oppsøking av urban natur, med fascinerende, men også med begrensende oppholds- og aktivitetsmuligheter.

Den andre destinasjonen som nevnes av alle informantene er Tøyenparken (se figur 4), som ligger rett øst for Botanisk hage. Tøyenparken er et veldig stort, åpent og avlangt grønt- og parkområde som grenser til Nedre Tøyen og ligger nordøst for Nedre Tøyen og Grønland. Området inneholder store, åpne og uavbrutte plener, både stor og mindre trær, asfaltert og enkelt stisystem, et kunstinnslag i form av en skulptur nær midten av området, og et idrettsanlegg sør på området bestående av en basketballbane, en fotballbane, en løpebane og noe eldre småbebyggelse. Tøyenparken benyttes også årlig for kulturarrangementer.



Figur 4: Oversiktskart over Tøyenparken.

Alle informantene sier at Tøyenparken er området de ofte benytter eller har benyttet seg av. De aller fleste oppfatter området som en svært attraktiv destinasjon for oppsøking av urban natur, og flere har en sterk og svært positiv tilknytning til området. Informant 2 sier at de har vært *veldig heldig med den Tøyenparken*, som lenge har vært en viktig kilde for tilgang til urban natur. Informant 3 sier at det er *et sånn fantastisk område med spennende fasong*, og

henviser til at parkens enkle og åpne karakter tilrettelegger for at *folk kan bruke det til veldig mye rart*. Informant 1 sier området er åpent og fint, med god utsikt og nydelige trær.

Tøyenparken oppleves og oppfattes altså som et frodig, flott og åpent grøntområde med få begrensninger for opphold og aktivitet på mesteparten av området, hvor det er tilrettelagt for idrettsorientert aktivitet sør på området og rom for kreativitet på resten av området.

Grønlands park, henvist til som Botsparken (se figur 5) av informantene, er et stort, åpent og delvis fragmentert grønt- og parkområde grenser til og ligger øst for Grønland og sør for Nedre Tøyen som nevnes av fem av informantene. Botsparken former seg rundt Oslo fengsels sør-, vest- og nordside, og inneholder store trær som hovedsakelig følger området asfalterte og grusbaserte stier som i likhet med resten av parken strekker seg rundt fengselets høye og grå vegger. Området inneholder også: lekeplasser, som er å finne nordøst og sørvest i parken; en hovedentré med fontene og benker ved parkens vestligste punkt som ligger rett ved Grønland kirke; og ytterligere sitteplasser plassert blant små abnormalt formede skillevegger med gressflater som ligger mer sentralt i parken, nærmere Grønland politistasjon. Botsparken benyttes til mindre kulturarrangementer.

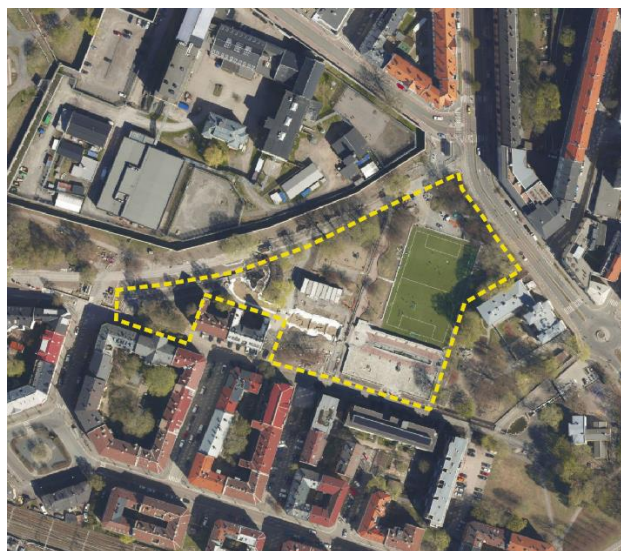


Figur 5: Oversiktskart over Botsparken.

Informantene som henviser til Botsparken sier at de ganske sjeldent benytter eller oppsøker området, men noen av dem sier at de innimellom benytter seg av parkens stier når de beveger seg rundt i nærmiljøet. En av informantene benytter området oftere enn de andre

informantene, men poengterer at Botsparken ikke nødvendigvis er et favorisert reisemål. Informant 2 sier at Botsparken har et *enormt potensial hvis man hadde klart å lage den noe koseligere*, og informant 8 mener at parken *burde få seg et løft* og at det er et mindre fristende reisemål da det oppleves litt skittent. Informant 5, 7 og 8 sier alle at trafikkstøy fra bilveien Grønlandsleiret, som går langs parkens vestlige side, gjør det mer uhyggelig å oppholde seg på området. Både informant 3 og 5 deler at fengselet grå betongvegger er kjedelige og triste, som preger områdets attraktivitet negativt. Botsparken oppleves og oppfattes altså som et delvis fungerende, men dårlig vedlikehold og lite inviterende grøntområde.

Fem av informantene nevner Klosterenga park (se figur 6), som er en mellomstor opplevelses- og skulpturpark som grenser til og ligger øst for Botsparken og fengselstomten. Parken er nylig oppgradert med et kunstnerisk, interaktivt og frodig bekkeløp bestående av renner, kar vantrapper og basseng som fører Hovinbekken gjennom og via parkens steinbaserte og multifunksjonelle skulpturer (Oslo kommune, u.å.a). Rundtom på området finnes også en stor kunstgressbane, flere stor trær, noen mindre gressplener, noen sitteplasser, nærliggende lekeplasser, gratis urinal og betalingsbelagt toalett, og flere stein- og grusbaserte stier som blant annet hekter seg på Botsparkens stisystem, og går over bekkeløpet enkelte steder.

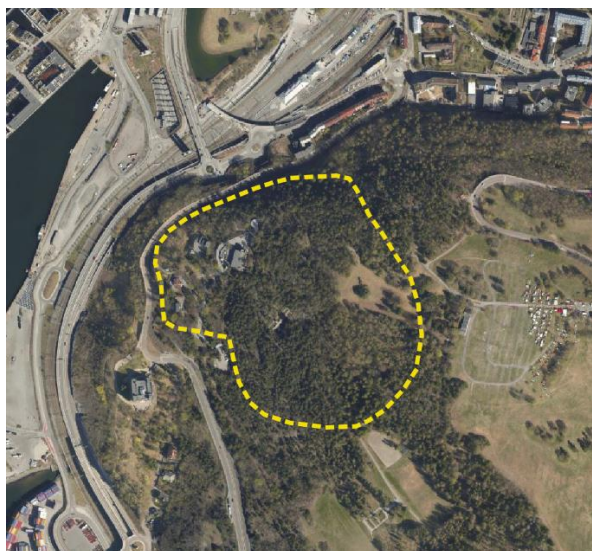


Figur 6: Oversiktskart over Klosterenga park.

Alle informantene som nevner Klosterenga park sier det er et område de av og til benytter seg av, med en informant som viser til at de bruker det litt mindre enn de andre, samt en informant som kategoriseres det som et favorisert reisemål. Informant 1 synes at det er et

veldig fint område, og benytter de nærliggende lekeplassene sammen med deres barn. Informant 3 sier at parken er fin og av høy kvalitet, noe de mener trengs mer av på området nærområdet, men opplever området som litt for lite. Store deler av området fylles av kunstgressbanen, og informant 2 mener at det fort kan bli for mange mennesker i parken. Informant 5 sier at er et *fantastisk område å gå i og være i* som bare blir *mer og mer bra og fint*, og informant 8 sier at *det har blitt veldig bra på Klosterenga*. Likevel opplever informant 5 at Klosterenga i likhet med flere parkområder på Grønland *er lite vedlikeholdt*. Informant 8 har lignende opplevelser, da de mener at trafikkstøy fra Åkebergveien og at parkområdet kan oppfattes som skittent gjør Klostergata, i likhet med enkelte andre parkområder på Grønland, et mindre fristende reisemål. Informant 8 oppfatter Klosterenga park som et flerfunksjonelt område da det *har idrettsanlegg på nordsiden, skulpturpark og lekeområder*, mens informant 3 sier at *om vinteren kan du ikke gjøre noe som helst der*. Informant 2 sier at selv om Klosterenga park har blitt et fint område, er det et område mer passende for turister enn lokalbefolkningen, og at det ikke oppleves *som at noen ønsker at du skal henge i den parken*. Klostergata park oppleves og oppfattes altså som et visuelt attraktivt, spennende og forsøkt multifunksjonelt område med et delvis appellerende oppholds- og aktivitetstilbud.

Ekeberg nevnes av fem av informantene, men er ikke et spesifikt grønt- eller parkområde. Ekeberg er nemlig et større område som ligger sør for og grenser til bydel Gamle Oslo, altså lenger unna Grønland og Tøyen enn nesten alle andre nevnte destinasjoner. Ekeberg ligger generelt godt over hundre meter over havet, og inneholder flere grønt- og parkområder, store åpne sletter, og skog. Som et større område befinner det seg også diverse bebyggelse og andre typer områder på Ekeberg, men fokuset ligger på det store grønt-, park- og skogområdet som ligger nordvest på Ekeberg og nærmest bydel Gamle Oslo. Flere av informantene henviser til dette som Ekebergparken (se figur 7 på neste side), som blant annet inneholder store mengder skog, utsiktspunkter, brede og hovedsakelig grusbaserte stier, diverse innslag av kunst i form av skulpturer, benker og andre sitteplasser, vann, parkeringsplasser og bebyggelse hvor det blant annet er toaletter og tilbys matservering.



Figur 7: Oversiktskart over Ekebergparken.

Fire av informantene sier de ofte benytter eller ønsker å benytte seg av uteområder på der eller Ekebergparken, mens den siste informanten som henviste til Ekeberg benytter området mer sjeldent. Informant 1 viser til at det nærmeste av skog for dem er på Ekeberg, og selv om Ekebergparken ligger lenger unna enn andre mer nærliggende destinasjoner, sier at de at dette reisemålet er verdt den turen. De opplever skogen på Ekeberg og Ekebergparken som veldig fine områder, og sier at de *drar dit og kan sette opp hengekøye, ungene liker å leke der, det er ordentlig skog, det er utsikt mot sjøen, og det er veldig ålreit da*. Informant 4 har lignende inntrykk av Ekebergparken, og sier at *selv om det tar litt tid (å komme seg dit), så er det verdt det*. Informant 5 er også glad i området, og sier at *du kan gå langt, du kan gå mye, du kan bli lenge, du kan ha med deg mat, du kan sitte ned, og du kan virkelig boltre deg på alle måter i et rent og fint tilrettelagt grøntområde*. Informant 3 sier de ikke så ofte benytter uteområdene på Ekeberg, ikke fordi området innholdsmessig ikke tilfredsstillende, men da reisen dit ofte kan være for tidkrevende. Ekebergparken og nære omkringliggende uteområder oppleves og oppfattes altså som herlige og åpne uteområder for lenger oppholdelse med gode rekreasjons- og aktivitetsmuligheter, som tilbyr en annerledes opplevelse og atmosfære, men også krever en større innsats og tidsprioritering, enn grønt- og parkområdene mer sentralt i byen.

Fem av informantene henviser til områder rundt nedre del av Akerselva (se figur 8 på neste side), som ligger vest på og vest for Grønland og vest for Nedre Tøyen. Vaterlandsparken, Olafiagangen, Elgparken og gangveien langs nedre del av Akerselva er omkringliggende

områder som i denne sammenheng er nevnt av informantene. Vaterlandsparken er et mindre til mellomstort og relativt åpent grønt- og parkområde rammet inn av mellomstore trær og inneholder én betong- og steinbasert hovedåre som går tvers gjennom området, betongbasert og sirkelformet gulv sentralt på området, malte sjakkbrett på bakken, gressplener, enkelte store og små trær, sitteplasser og trapper ned til vannet på vestsiden av elvemunningen. Olafiagangen er en delvis og midlertidig gågate som ligger på østsiden av elvemunningen, delvis under fylkesveien og mellom gata Grønland og fylkesveirundkjøringen nær elvemunningen. Denne gaten inneholder blant annet mellomstore trær, benker og bord, andre sitteplasser, mange blomsterkasser med diverse blomster og planter, pullerter, et bygulv som hovedsakelig består av delvis malt betong og gatestein, sykkelbane, og et lite bygg hvor sykkel og hjelm kan lånes (Oslo kommune, u.å.b). Elgsletta aktivitetspark, også kalt Elgparken, er et mellomstort grønt- og parkområde nordøst for Olafiagangen på østsiden av Akerselva, og består av flere mellomstore og enkelte store trær, treningsapparater, volleyballbane, kunst i form av en statue, benker, gressplener og grusbaserte stier som fra flere retninger sikter seg inn mot midten av området. Gangveien som går langs Akerselva som strekker seg fra Olafiagangen frem til og forbi Elgparken langs østsiden av Akerselva, og består av en skatepark i søndre del, flere mellomstore og enkelte store trær, busker, blomster, benker, trapper og asfaltert vei.



Figur 8: Oversiktskart over Vaterlandsparken (nede til venstre), Olafiagangen (nede til høyre), Elgparken (øvre del) og gangveien langs nedre del av Akerselva (midtre del).

To av informantene sier de styrer unna og i veldig liten grad benytter eller ønsker å benytte seg av områdene rundt nedre del av Akerselva. To andre informanter styrer ikke unna områdene i like stor grad, men benytter dem heller ikke veldig ofte. Den siste informanten som henviser til områdene rundt nedre del av Akerselva går svært ofte tur langs elven og styrer ikke unna de andre områdene, men utenom gangveien langs elven så oppsøker de svært sjeldent nevnte områder.

Når informant 1 prater om områdene rundt nedre del av Akerselva, spesielt Vaterlandsparken, Olafiagangen og gangveien langs elven, sier de at *det er liksom stygt, lukket, skittent, tagga igjen og det er jo så trist*, og at det er *dårlig vedlikehold (av) og mye forsøpling* ved områdene. Videre viser informant 1 til kriminaliteten på området og sier at *hvis du går i området så er det er dopselgere overalt, helt åpenbart og åpenlyst*, og at det ofte er ungdomsgjenger som står på områdene og lager mye bråk. Dette opplever de at også gjelder for Elgsletta aktivitetspark. Selv om informant 1 føler seg trygg når de ferdes på områdene, forteller de at flere ikke føler seg trygge. Men, uavhengig av hvor trygg informant 1 er, sier de at det fortsatt er ubehagelig eller lite fristende å oppholde seg på flere av de nevnte områdene. Forsøplingen på, mangel på vedlikehold av, og salg og bruk av rusmidler på grønt- og parkområdene nær nedre del av Akerselva er faktorer som gjør at informant 1 og familien styrer unna og ikke benytter områdene.

Informant 5 sier at *Olafiagangen eller området rundt er så grisete og så uappetittlig*, og henviser også til den konsentrerte tilstedeværelsen av rusmisbrukere på området som frastøter forbigående. Informant 5 sier at dette er problemstillinger som blant annet preger områdene rundt nedre del av Akerselva.

Informant 2 er veldig glad i Akerselva og synes *det er digg å sitte ved siden av Akerselva noen ganger og hører det suser forbi*, men oppfatter området som litt skittent. De har også vært med på å drive vannorienterte aktivitetsarrangementer ved Akerselva, hvor noe av hensikten var *å ta tilbake området* (fra hovedsakelig dopselgere, men også kjøpere og brukere som holder til ved Akerselva) *og så skape litt aktivitet her*.

Informant 4 sier at Akerselva for dem er *det viktigste og mest sentrale av grøntområder, uteområder og natur*, men mener også at den *kunne den blitt tatt bedre vare på*. De går langs elven omtrent daglig, og anerkjenner at de flere ganger om dagen blir *spurt om å handle narkotika*, men blir ikke selv noe nervøs og ser bare på selgerne som *business-folk*. Likevel

sier informant 4 at de ikke tok turen til disse områdene med barna deres, spesielt når de var litt yngre.

Informant 8 vektlegger solforholdene på områdene og sier at spesielt Vaterland, Olafiagangen og det generelle området rundt elvemunningen skyggelegges av den høye bebyggelsen som ligger nærmere sentralstasjonen, spesielt om våren og høsten. De sier også at særlig Elgsletta aktivitetspark *burde få seg et løft*, da de oppfatter dette grøntområdet som skittent, støyforurenset og mindre fristende å reise til. Områdene rundt nedre del av Akerselva oppleves og oppfattes altså som områder med gode kvaliteter og muligheter som forurenses og forstyrres av blant annet støy, forsøpling og kriminalitet.

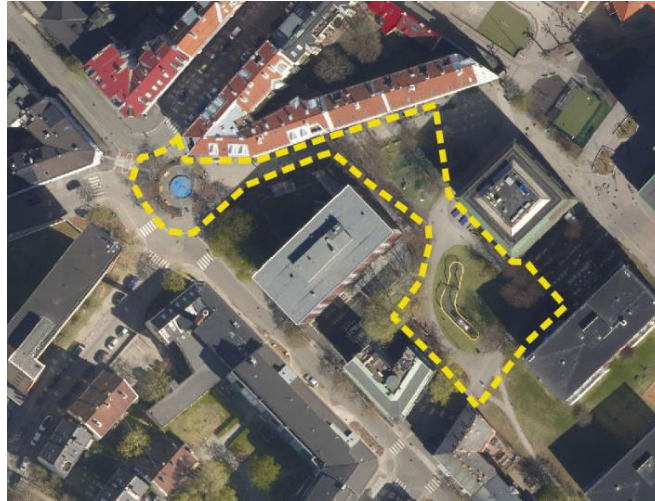
Rudolf Nilsens plass (se figur 9) er et mellomstort, kompakt og nylig oppgradert grønt- og parkområde nord på Grønland og vest for Nedre Tøyen, og nevnes av tre av informantene. Området ligger rett ved og sørvest for Vahl skole, og et kvartal unna sørvestre del av Botanisk hage. Parkområdet har en kvadratisk utforming med bilvei på to av sidene, sammenkoblede grusveier som går gjennom parkområdet fra alle sider, et fragmentert, variert og fargerikt bygulv bestående av gressplener, regnbed, gummidekke, brostein, grus og gatestein, både store og mellomstore trær, busker og planter, benker og bord, samt en rekke aktivitetsmuligheter. Parken har blant annet en mellomstor fotballbane som fungerer som kunstis om vinteren, treningsapparater, en multibane hvor er tilrettelagt for basketball, fotball og andre typer aktiviteter, et bordtennisbord, en lekeplass for yngre barn, og et lite bygg inneholdende utstyr for diverse fritidsaktiviteter som kan lånes, toalett og enkle kjøkkenmuligheter (Oslo kommune, u.å.c).



Figur 9: Oversiktskart over Rudolf Nilsens plass.

Blant informantene som nevnte Rudolf Nilsens plass oppfattes parkområdet som attraktivt og godt vedlikeholdt. Informant 3 sier at oppgraderingen av området har rettmessig satt mer fokus på busker, trær og lignende, og at tilretteleggelsen for diverse aktivitetsmuligheter har gjort parken mer spennende. De viser også til hvordan parken tidligere var et område de av foreldre ikke fikk lov å reise til, grunnet kriminell aktivitet og *ubehagelige ting som skjedde der*, men at området nå har en annen miljødynamikk. Informant 1 sier at den oppussede parken er et område de nå regelmessig benytter og reiser til sammen med deres barn, men selv om det er et *fint lekeområde* er det mindre fristende å oppholde seg på område over lenger tid, spesielt grunnet lite tilfredsstillende eller manglende servicetilbud i nærheten. Til tross for alle de forskjellige funksjonene som befinner seg på et relativt lite parkområde, oppfattes området som monofunksjonelt og definert som informant 8 viser til. Området oppfattes fortsatt et frodig, morsomt og attraktivt område blant informantene som nevner det, men er ikke nødvendigvis et favorisert reisemål når urban natur skal oppsøkes.

Sørli plass og Sørli lekepark (se figur 10 på neste side) ligger sentralt på Nedre Tøyen og øst for Grønland, og nevnes av tre av informantene. Sørli plass et lite oppholdsareal og grønt- og parkområde som ligger ved en restaurant gatekryssklusteret hvor blant annet Sørligata og Jens Bjelkes gate krysses. Plassen former seg rundt den sentrale, runde og brede fontenen, og busker og små til mellomstore trær skjerner området noe fra biltrafikken. Like ved og rett øst for Sørlie plass ligger Sørli lekepark, som er et mindre til mellomstort grønt-, park- og lekeområde som på skjermes av høy bebyggelse på alle sider. Tøyen skole ligger rett ved og nord for Sørli lekepark. Parken inneholder noen mellomstore og store trær, regnbed med diverse planter og mindre trær, benker og andre sitteplasser, bordtennisbord, og en asfaltert vei som går gjennom parken og rundt de to områdene som er satt av til diverse lekeapparater. De mindre områdene består av kunstgress og gummidekke, samt apparater som sklier og klatrestativ. På dette området har man også muligheten til å se to av de store veggmaleriene som er malt på siden av boligbebyggelse flere steder på Tøyen.



Figur 10: Oversiktskart over Sørli plass (venstre) og Sørli lekepark (midten og høyre).

Alle tre informantene benytter eller ønsker å benytte området ofte, og har vært svært fornøyd med en god variasjon av apparater for barna og nærhet til servicetilbud i form av matservering som gjør det mer fristende å oppholde seg lenger på området. Informant 7 sier at parken fylte et behov når det var ferdigstilt i 2018, og at området var fantastisk for de og deres barn. Informant 4 er selv veldig glad i Sørli plass, og synes området er *magisk*, spesielt når det er grønt og frodig. Informanten sier videre at *ungene mine var jo nesten oppi den (fontenen) vet du*, og synes at plassen og parken er fine områder for dem og barna deres. Sørli plass oppleves og oppfattes altså som en herlig, liten og aktivitetsbegrenset plass med både grønt og blått innhold og nærhet til matserveringstilbud. Sørli lekeplass oppleves og oppfattes som et delvis skjernet hjemmested med gode aktivitetsmuligheter for de yngre, gode rekreasjonsmuligheter for alle, og nærhet til fasiliteter som tilrettelegger for lenger oppholdelse.

To av informantene nevnte Kampen park (se figur 11 på neste side), som er et stort grønt- og parkområde øst for Nedre Tøyen og Grønland. Parken ligger rett ved og sør for Tøyenparken, og inneholder masse store, mellomstore og mindre trær, varierte typer trær, et stort og et mindre speilbasseng, trapper, grusstier, gressplener, blomster, busker, hekker, kunstinnslag i form av en statue, benker, og en stor grusplass som benyttes som skøytebane om vinteren. I tillegg er det en mellomstor fotballbane, flere store og mellomstore trær, nye typer trær, enda et speilbasseng, flere benker og hekker en fotgjengerovergang unna, sørøst for selve parken.



Figur 11: Oversiktskart over Kampen park.

Informant 3 sier at en av fordelene med å på Tøyen er nærhet til grønne og frodige områder som Kampen park. Informant 6 bor rett ved parken og setter stor pris på det. Kampen park er for dem et favorisert reisemål da det ikke ligger langt unna, er et flott område å oppholde seg lenge på, og passende for en rekke forskjellige aktiviteter for dem og deres barn.

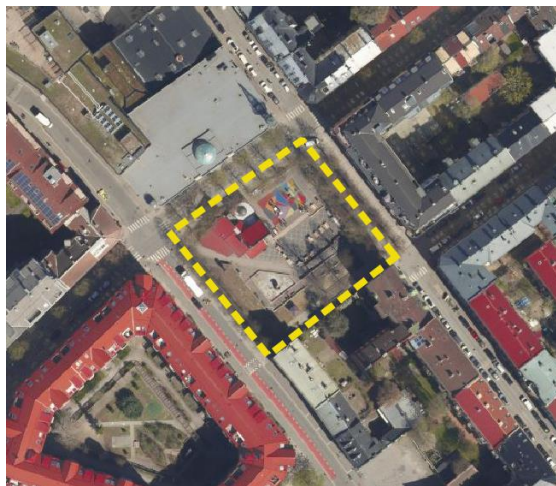
To informanter nevnte Ola Narr-parken (se figur 12), som grenser til og ligger nord for Tøyenparken. Det store grønt- og parkområdet inneholder mange store og mellomstore trær, store og åpne gressletter, få langstrakte grusstier, et dressurområde og et parselhageområde.



Figur 12: Oversiktskart over Ola Narr-parken.

Informant 1 reiser innimellom til Ola Narr-parken sammen med deres barn. Informant 2 benyttet parken ofte, og sier de ofte sammen med venner håpet å være de første som satt seg ned på haugen som befinner seg i parken, for da kunne de ha en del av parken for seg selv. De synes at Ola Narr-parken kan være svært komfortabel å være i, forbinder området med sommer, og sommer med området.

Urtehaven (se figur 13) er et lite parkområde relativt sentralt på Grønland og vest for Nedre Tøyen, og er nevnt av to av informantene. Urtehaven er rammet inn av mellomstore til store trær, og bakken er hovedsakelig asfaltert med noe innslag av gummidekke, betong og dekorativt plassert gatestein. Parkområde inneholder en barnehage, en liten lekeplass, små trapper, benker, litt busker og beplantning, kunstinnslag i form av en skulptur og en liten gressplen med plantekasser hvor det foregår urban dyrking av blomster og urter.



Figur 13: Oversiktskart over Urtehaven.

Informant 1 sier at de og deres barn har opplevd å se berusede folk som er sure på hverandre og *dytter og styrer og ordner* ved matbutikken som ligger rett ved Urtehaven. Videre sier informant 1 at *de* (personene som ulovlig selger rusmidler) *står på gata og dealer rett utafor* moskeen og matbutikken som grenser Urtehaven, samt utenfor avhengighetsbehandlingssenteret som ligger på samme kvartal som matbutikken. De sier at det er ubehagelig og ikke noe hyggelig å være på eller gå forbi området, og at de vet om *folk som unngår å gå i den gata*. Informant 5 sier at det over lang tid har blitt *verre og verre* på dette området. En venninne deres har fortalt dem om opplevelsen av å være på dette området for omtrent tjue år siden: *da var det helt vanlig at kvinnene møttes der på ettermiddagen og*

barna deres lekte og hadde det hyggelig og det var liksom en samlingsplass. Informant 5 sier at området i dag er *grisete og uappetittlig*, og at det er vanlig å finne blant annet avføring og sprøytespisser der. De forteller også at det er mange barn som er redde for å gå fobi området, og ønsker ikke å ta med deres barnebarn dit. Informant 5 sier også at dem selv, folkene i nabolaget og folk fra området rundt Urtehagen *har jobbet veldig intenst for å gjøre Urtehagen (til) en plass som folk i nabolaget kan bruke (igjen).*

Sofienbergparken (se figur 14) er et stort, flatt og relativt åpent grønt- og parkområde nordvest for Grønland og Nedre Tøyen, ikke langt unna nordre del av Botanisk hage, og nevnes av to informanter. Sofienbergparken inneholder blant annet mange store og noen mellomstore trær, mange store gressplener, grus- og asfaltbaserte veier på krysset og tvers, flere benker, grønnsakshage, toaletter, minigjenbruksstasjon, Sofienberg kirke, og et mellomstort åpent, asfaltert og relativt tomt område med blant annet lekeapparater og bordtennisbord.



Figur 14: Oversiktskart over Sofienbergparken.

Informant 4 har reist mye til Sofienbergparken, og sier at det er *noe av det fineste av grøntområder* (Oslo har å by på). Informant 2 sier de har benyttet Sofienbergparken en del, da de ofte opplevde et mer ungdommelig og passende miljø der enn på Tøyenparken eller andre områder på Tøyen. De sier at i det er litt mer stemning for å *sitte og drikke og røyke og musikk og sånt* i Sofienbergparken.

Operahuset og Operastranda (se figur 15) nevnes av to informanter, og er områder som ligger veldig nær Oslo sentrum og sørvest for Grønland og Tøyen. Operahusets oppdelte tak er til å gå og oppholde seg på, og den vestlige delen av bebyggelsen ligger delvis under vann.

Uteoppholdsarealet på Operahuset, altså bebyggelsens tak, er minimalistisk, åpent, tomt og dekket av steinheller. Rett ved og sør for selve Operahuset ligger Operastranda som inneholder noen små gressplener, enkelte lekeapparater, et oppdelt strandområde hvor noe er sand, noe er større steiner, og noe er gangstien, en sti med utstikkere til stranden laget av steinheller og gangstien, noen mellomstore trær og benker.



Figur 15: Oversiktskart over Operahuset (øvre del) og Operastranda (nedre del).

Informant 1 er veldig fornøyd med områdene, og tar ofte turen dit med deres barn. De opplever en spesiell utsikt, tilgang og nærhet til sjøen på områdene. Informant 1 setter pris på uteoppholdsarealens kvalitet og beliggenhet, da det er fine og godt vedlikeholdte områder med nærhet til en rekke tilfredsstillende servicetilbud. Både informant 1 og 8 er enige om at det har stor verdi å bo nærme sjøen og områder som Operahuset og Operastranda. Informant 8 sier at de reiser blant annet ned til Operastranden for å både.

Noen destinasjoner var det kun en informant som henviste til. Jeg vil fortsatt nevne disse destinasjonene, men de vil ikke kartlegges.

Informant 1 henviser til Enerhaugen, som er et nabolag med relativt høy blokkbebyggelse som ligger mellom Grønland og Nedre Tøyen. De sier at de har *mange venner som bor i Enerhaugen-blokkene og rundt omkring på Tøyen*, og i den sammenheng er det en gressplen

mellom blokkene som fungerer som samlingssted for barnefamilier som de ofte reiser til med deres barn. Området inneholder lekeapparater, grill, benker og bord, og har utsikt ned til Grønland kirke og ligger rett ovenfor en lav og bred buldrevegg.

Informant 1 sier også at bakgårdene er blant de viktigste destiansjoene for urban natur, da bakgårdene holder på det aller nærmeste av urban natur. De sier at *noe av det aller fineste med å bo akkurat her* (hvor informanten bor), *det er at vi har det treet der, eller de trærne,* (som) *gjør at vi får sånn oase-følelse og det er helt nydelig og gir ekstremt mye glede.*

Informant 1 sier at de har *jobba i mange, mange, mange år nå med å få pussa opp bakgården,* men forteller også at ikke alle bakgårdene på Grønland og Tøyen er like godt vedlikeholdt.

Et av informant 3 sine favoriserte reismål ligger utenfor Grønland og Tøyen. Området rundt gjenåpningen av Hovinbekken på Ensjø, som ligger øst for Grønland og Nedre Tøyen, er et område som informant 3 synes er *mye finere, romsligere og roligere* enn generelt på Grønland og Tøyen, og de sier også at man på dette området ikke har like mye trafikkstøy *tett opp mot* områdets naturkvaliteter. De opplever også Ensjø som *estetisk penere enn Tøyen, og i hvert fall* (estetisk penere enn) *Grønland.*

Informant 8 sier at i tillegg til Operastranda, er det også fint å ta turen til bryggen eller stranden ved Sørengautstikkeren om man ønsker å bade. Sørengautstikkeren ligger sør for Operastranda.

Informant 8 nevner også Svartdalsparken som reisemål for oppsøking av urban natur. De sier at i likhet med Ekebergparken, kan Svartdalspraken gi en følelse av å gå i skogen, og de opplever at veien dit er enkel. Svartdalsparken ligger sørøst for Grønland og Tøyen.

Nå som informantenes opplevelser og oppfatninger knyttet til spesifikke destinasjoner og reisemål er redegjort og analysert, skal jeg gå videre inn på og analysere informantenes opplevelser og oppfatninger knyttet til å generelt komme seg frem til urban natur. Selv om alle informantene forteller om opplevelser og oppfatninger knyttet til det å komme seg til urbane grøntområder og naturlige miljøkvaliteter, er det er ikke alltid disse opplevelsene og oppfatningene knyttes til spesifikke destinasjoner. For denne delen sto de spesifikke destinasjonene i fokus, men nå fra nå av vil analysen ha tematiske fokus hvor spesifikke destinasjoner benyttes som forklarende kontekstgivende eksempler. Jeg skal nå redegjøre for

og analysere informantenes opplevelser og oppfatninger knyttet kvantiteten av og kvaliteten på urbane grøntområder og naturlige miljøkvaliteter.

6.1.1.1 Manglende kvantitet av urban natur?

Informantene har henvist til mange destinasjoner og reisemål for oppsøking av urban natur, men i denne delen vil det fokuseres på informantenes opplevelser og oppfatninger knyttet til mengder av og størrelser på nærmiljøets urbane grøntområder og naturlige kvaliteter.

Informant 1 mener at *på Grønland så er det ikke så veldig mye grøntområder*, og informant 2 sier at *du går ikke til Grønland for å henge i parken*. Videre sier informant 2 at man har nærhet til Grøntområder både på Grønland og Tøyen, men at Grønland spesielt oppleves veldig lite grønt med færre grøntområder. Informant 5 sier det er fine, flotte og trygge destinasjoner for urban natur som ligger nært og fysisk tilgjengelig fra Grønland og Tøyen, men mener at det er for få grøntområder og parker spesielt på Grønland. De savner også grønne omgivelser utenfor boligblokkene og langs gatene, og sier at *hvis man bare skal gå utenfor døra, møte noen og ta med kaffe, sette seg ned med noen naboer eller ta med barna ut for å leke og sånt, så er det masse plasser hvor det er nesten ingen muligheter*. Informant 5 mener altså at det er nødvendig med flere små grøntområder og mer grønnstruktur spredt rundt på Grønland og Tøyen for at opplevelsen av tilgang til urban natur skal være god, og at nærhet og fysisk tilgang til enkelte fine destinasjoner ikke er nok.

Dette er informant 3 enig i, og opplever selv at nærmiljøets urbane natur i for stor grad er konsentrert på enkelte områder og isolert fra resten av det *veldig gråe* bylandskapet på Grønland og Tøyen. Informant 3 trekker frem *Kolstadgata rett ved Tøyen skole*, som har blitt stengt for biltrafikk og utrustet med plantepotter og -kasser, diverse planter, små trær og benker, som et unntak. De sier dette grepet har *gjort at det er mye lavere terskel til å komme til den type kvaliteter da, (og) selv om det ikke nødvendigvis har blitt et grøntområde, så har blitt bedre enn det det var før*.

Også informant 6 *syns det er litt få grøntområder* på Grønland og Tøyen, og sier at det ville vært fordelaktig for byområdet å ha flere mindre grøntområder. De mener dette kan være med på å skape et variert tilbud som tilfredsstiller forskjellige ønsker og behov for diverse uteopphold og -aktivitet. Informant 6 anerkjenner også viktigheten av de større grønt- og

parkområdene, men det allerede er god tilgang på slike områder på Grønland og Tøyen. Informant 8 er enig med informant 6 i at det er viktig med et variert tilbud av grøntområder som *oppfyller ulike krav man skulle ha til ulike tider*, men mener at grønt- og parkområdetilbudet på Grønland og Tøyen allerede tilfredsstillende. De opplever at det *per nå (er) god tilgang til grøntområder og rekreasjonsområder*, og sier de alltid har et sted å gå til om de har behov for å oppholde seg *utendørs annet enn på egen balkong*. Informant 8 tenker likevel at det ikke akkurat er for mye urban natur på Grønland og Tøyen, og sier *det er viktig at vi bevarer de grøntområdene og parkene vi har, og på sikt åpner for flere uteområder som er tilrettelagt for rekreasjon*.

De fleste informantene opplever og oppfatter at det ikke er nok grøntområder innad på Grønland og Tøyen, og mener at byområdet trenger flere små grøntområder og en større spredning av og mer grønnstruktur slik at mer urban natur kan møtes og ikke bare oppsøkes. Selv informantene som er tilfredsstilt av dagens tilbud ser viktigheten av å integrere mer urban natur på Grønland og Tøyen. Tøyen virker å oppleves som grønnere enn Grønland, men fortsatt med et forbedringspotensial og behov for mer urban natur.

Den opplevde tilgangen til urban natur på området preges tydelig av mengder av og størrelser på urbane grøntområder. Selv om informantene skulle oppleve god tilgang til nærmiljøets store grøntområder, vil den opplevde tilgangen til urbane grøntområder og naturlige miljøkvaliteter være bedre om informantene føler de har mer å velge mellom og mer nærmere dem selv.

6.1.1.2 Manglende kvalitet på urban natur?

I denne delen vil det fokuseres på informantenes opplevelser og oppfatninger knyttet til hvorvidt egenskaper ved nærmiljøets urbane grøntområder og naturlige kvaliteter tilfredsstillende ønske eller mulighet for fremkommelighet og oppholdelse.

Informant 1 synes mye av grøntområdene på Grønland er av dårlig kvalitet, og at *mange grøntområder ikke oppleves eller brukes som grøntområder*. De sier at dette blant annet er grunnet overveldende forsøpling, uhyggelig og uvanlig avfall, og dårlig vedlikehold. Informant 3 og 5 er enig i at flere grøntområder, hovedsakelig på Grønland, ikke oppleves

som grøntområder. Informant 3 synes selv dette preges spesielt av *forsøpling og at det ikke blir opprettholdt*, og informant 5 opplever at flere av grønt- og parkområdene er *lite vedlikeholdt*, inneholder mye og svært upassende avfall, og *rett og slett (er) for lite tiltrekkende, appetittlig og hyggelige*. Informant 5 synes kvaliteten på mange av grønt- og parkområdene på Grønland og Tøyen er *skammelig hvis vi sammenligner med andre bydeler, byer eller tettsteder*.

Informant 6 sier de *egentlig (er) veldig tilfreds med kvaliteten på de eksisterende grøntområdene*, spesielt på eller nærmere Tøyen. De anerkjenner at det *er rom for forbedring* når det kommer til vedlikehold, men at det *relativt sett ikke (er) så verst*.

Informant 8 synes at det er veldig *varierende kvalitet på grøntområdene*, men påpeker Elgsletta og Botsparken som områder med relativt dårlig kvalitet, og sier at Elgsletta, Botsparken og Klosterenga park *kan føles skitne*.

Ikke bare opplever de fleste informantene at det er lite grøntområder på Grønland, men flere informanter sier også at mange av de få grøntområde som faktisk eksisterer er av dårlig kvalitet, blir dårlig vedlikeholdt, og oppleves eller brukes ikke som grøntområder.

Informantene er mer fornøyd med kvaliteten på grønt- og parkområder på Tøyen, men noen informanter mener fortsatt at det er dårlig kvalitet på og vedlikehold av grønt- og parkområdene på Tøyen, og at det både er rom og behov for bedring på Tøyen også.

Når det allerede var tydelig at mange opplever at det er for lite urban natur på Grønland og Tøyen, preges den opplevde tilgjengeligheten betydelig av at fler av de områdene som allerede eksisterer ikke tilfredsstillende ønsket om å oppsøke og bruke området. Den opplevde kvaliteten på grøntområder på Grønland virker å være merkelig dårligere enn på Tøyen.

6.1.2 Aktivitetsønsker og -muligheter

Noen aktivitetsønsker og -muligheter har allerede blitt bragt opp i analysen av informantenes opplevelser og oppfatninger knyttet til spesifikke destinasjoner for urban natur, men i denne delen skal opplevelser og oppfatninger knyttet til hvor enkelt eller tilfredsstillende det er å utføre spesifikke aktiviteter på destinasjonene settes i fokus.

6.1.2.1 Hvem bruker områdene?

Grønland og Tøyen er, som nevnt tidligere i denne oppgaven, svært trangbodde områder med en heterogen befolkning og konsentrasjon av kriminalitet. Når de fleste informantene i tillegg opplever at det er for lite grøntområder og naturlige kvaliteter i nærmiljøet, er det mulig at forholdet til disse områdene kan kompliseres ytterligere, da en rekke forskjellige brukergrupper ønsker å benytte disse områdene.

I formant 1 sier at enkelte områder som gangveien og skateparken som går langs nedre del av Akerselva er områder de selv eller sammen med deres barn likte å bruke før, men at områdene nå er infisert av doplangere, rusmisbrukere og det upassende avfallet de medbringer, som gjør at de ikke opplever områdene som mulig å bruke. Også Olafiagangen oppleves som et uhyggelig og opptatt område, hvor de sier at det ofte er personer og ungdomsgjenger som lager bråk og uhygge. Informant 1 anerkjenner at områdene i seg selv kan være fine å bruke eller oppholde seg på, noe som gjør det enda tristere at områdene oppleves om utrygge, ubehagelige, og defekte ved at spesifikke og forurensende brukergrupper tilsynelatende okkuperer områdene. Informant 5 sier at Akerselva er *totalt blokkert for de som bor på Grønland til å kunne bruke som et friområde, fordi det er så mye narkomane, sprøyter, svineri og ubehag* der. De synes dette er *det verste med å med å bo her på Grønland*, og sier at samme problematikk er å finne på Elgsletta og ved Urtehagen.

Informant 1 påpeker at det er *høyt gjennomtrekk av beboere* på Grønland og Tøyen, noe de mener er *et stort problem for et bomiljø*. De sier at *hvorvidt folk faktisk bruker de grøntområdene som de har* preges av at man vet hvem som er på områdene, og at det både for voksne og barn kan være mer engasjerende og trygt å oppsøke grøntområder om man har bekjente å gå ut med eller møte. Informant 6 reflekter viktigheten av mer stabil nabolagsbefolkning, men preges selv ikke i for stor grad flyttehyppigheten, da de sier at en av de største kvalitetene med å bruke nærliggende uteområder på og i nærhet av Tøyen er at de *alltid møter noen (de) kjenner*. Informant 2 sier også at bruk av grønt- og parkområder preges av at man vet hvem som er på områdene, men er mer opptatt av *hvilke typer folk*. De sier som et eksempel at om de er med en gjeng studenter, oppleves det mindre passende at det er mye barnefamilier på området, noe som av og til kan gjøre det mindre fristende å bruke flere av parkene på Tøyen. Et annet eksempel informant 2 trekker frem et at om det er sent på kvelden

og de har et festlig humør, er det mindre passende at det er rusmisbrukere på området, noe det ofte kan være i uteområder på Tøyen og muligens oftere på Grønland.

Informant 2 sier at selv om Sofienbergparken ofte var et favorisert reisemål, så var ikke den parken alltid det beste valget når de ønsket mer fred og ro, da det kunne være ganske mye mennesker der. I slike tilfeller dro de heller til Tøyenparken, hvor de anerkjenner at det også kunne være ganske mye mennesker, men de mener at Tøyenparken var såpass stor at det alltid er god plass. Informant 3 synes at det er noen få grønt- og parkområder på Grønland og Tøyen som er av svært god kvalitet, men de merker at andre har like oppfatninger når dette er områdene som oftest er fullpakket av folk. De har mindre lyst til å benytte områdene når *det er stappet*, som gjør at de i større grad oppsøker urbane grøntområder og naturlige miljøkvaliteter som ligger utenfor Grønland og Tøyen. Informant 6 frykter at *det skal bli for mange mennesker på de begrensede grøntområdene som er*, og informant 7 føler definitivt at *det (ofte) er for mange mennesker klempt sammen på ett sted*.

Informant 8 sier at kommer tydelig frem at det er stor grad av trangboddhet i bydelen *når det er fint vær*, men oppfatter ikke at grønt- og parkområdene på Grønland og Tøyen overbefolkes i den grad at det er et problem. Informant 4 liker å se masse mennesker ute i grønt- og parkområdene, og mener parkene ikke blir fulle nok. Informant 5 er enig i oppfatningen om at grønt- og parkområder på Grønland og Tøyen ikke overbefolkes i den grad at det er problem, og skulle ønske at folk brukte uteområdene på Grønland og Tøyen mye mer. Likevel mener informant 5 at det er gode grunner til at flere grønt- og parkområder på Tøyen og spesielt på Grønland ikke er i nærheten av å overbefolkes, da de, som redegjort for tidligere, tenker at flere av områdene *rett og slett (er) for lite tiltrekkende, appetittlig og hyggelige*.

Hvem som bruker eller ikke bruker diverse områder preger tydelig informantenes opplevde tilgjengelighet til urban natur. Tilstedeværelse av folk som ulovlig selger eller misbruker rusmidler eller bråkete og urovekkende ungdommer gjør at flere ikke ønsker eller føler de kan oppsøke eller bruke enkelte uteområder, og oppsøker heller andre områder de ikke er okkupert. Når det da er mange mennesker som bor på Grønland og Tøyen, flere opplevelser og oppfatninger som viser til at det er altfor lite urban natur i delbydelene, og det i tillegg er flere grønt- og parkområder som oppleves okkuperte og opptatte, betyr det at befolkning oppsøker og benytter seg av de få tilfredsstillende områdene som nærmiljøet har å by på.

Basert på flere av informantenes opplevelser og oppfatninger virker dette å resultere i at de ofte blir veldig mange mennesker på de favoriserte destinasjonene, som for flere gjør det mindre fristende eller vanskelig å bruke områdene for rekreasjon eller andre aktiviteter.

6.1.2.2 Velfungerende som uteoppholdsarealer?

I denne delen fokuseres det på hva informantene opplever og oppfatter som gode eller dårlig uteoppholdsarealer, hvorvidt nærmiljøets grøntområder og parker tilfredsstillere flere behov og tilrettelegger for diverse aktiviteter.

Informant 2 opplever grønt- og parkområdene på Grønland som begrensende og lite flerfunksjonelle, og sier at de *drar ikke til Grønland for å lete etter en park å sitte i*, og at det *oppleves ikke som at noen ønsker at du skal henge i parken(e)* på Grønland. De sier videre at i flere parker på Tøyen føler de i større grad kan gjøre hva som helst med hvem som helst. Informant 2 sier som eksempel at *hvis noen har et par pils i kjøleskapet så kommer de bare ut og setter seg ned*, og at de da begynner å tenke på hva de skal spise eller finne på videre. De sier at uteområdene på Tøyen faktisk tilrettelegger for at man skal kunne være og ønske å være lenge ute, men sier likevel at akkurat Botanisk hage er begrensende og tilrettelegger ikke for lenger opphold i like stor grad. Botanisk hage er tydeligvis ikke for enhver, for informant 5 opplever det som et helt fantastisk område hvor de både ønsker og opplever at de kan oppholde seg lenge på og få utført ønskede aktiviteter som turgåing og rekreasjon. Informant 5 synes det er for få plasser i nærmiljøet som godt tilrettelegger for lenger opphold, sosial og fysisk aktiviteten, utfoldelse, rekreasjon og lignende, og påpeker at Ekeberg, som ligger litt lenger unna, er et annet eksempel på et slikt fantastisk område. Informant 6 er nok mest enig med informant 2, og mener at grøntområder og parker på eller nærmere Tøyen, spesielt Tøyenparken og Kampen park, er områder i nærmiljøet hvor det best er tilrettelagt for lenger oppholdelse og utførelse av ønskede aktiviteter som å slappe av, lese en bok, ta med deres barn og lignende.

Informant 8 synes ikke at de forskjellige uteområdene i nærmiljøet *fremstår som veldig flerfunksjonelle*, og at det er mye ensartede og definerte områder, men nevner Klosterenga park og Tøyenparken som unntak. De sier likevel at de mange ensartede uteområdene

sammen skaper gode muligheter for å utføre ønskede aktiviteter, og gir dem trolig mer variasjon enn hva færre mer mangfoldige uteområder kunne tilbydd. Informant 8 sier at *for gåturer eller jogging er det varierte grøntområder med varierte tilbud og typografi*, at for eksempel *tufteparker, sandvolley, og basketbaner* tilrettelegger for både sosial og fysisk aktivitet, at for soling og avslapping er det flere områder i nærmiljøet med store gressplener, og at det ikke er langt ned til sjøen om man skulle ønske å bade.

Informant 7 var glad i å oppsøke de større grøntområdene og parkene som nærmiljøet hadde å tilby, og sier de ofte dro til Botanisk hage. Men, når informant 7 fikk barn, sier de at det ble mye viktigere med de mindre grønt- og parkområdene som lå nærmere, ettersom det da var et større behov for å komme seg til steder som tilfredsstilte barna raskere. De poengterer at ikke alle de mindre områdene men ikke alle var like fine eller av god kvalitet, men at det de siste årene har blitt bedre, spesielt på Tøyen.

Flere av informantene forholder seg spesielt til og anerkjenner enkelte grøntområder og parker som gode uteoppholdsarealer som tilrettelegger for lengere opphold og utførelse av ønskede aktiviteter, mens enkelte informanter opplever at flere små grøntområder og parker sammen kan skape gode uteoppholdsarealer og tilrettelegge for mer tid ute og utførelse av ønskede aktiviteter. I denne delen og tidligere deler kommer det frem at flere informanter mener det ikke er nok små grøntområder eller ikke god nok kvalitet på de eksisterende små områdene og parkene til å tilfredsstille og tilrettelegge for informantenes uteoppholds- og aktivitetsbehov, som kan være en årsak til at flere i større grad forholder seg til enkelte grøntområder og parker.

6.1.3 Barns behov for uteområder

Jeg har ikke intervjuet barn for data til denne oppgaven, men jeg har intervjuet både foreldre og individer som har oppvokst på Grønland eller Nedre Tøyen, og flere informanter deler bekymringer og skuffelser knyttet til barns tilgang på urban natur og uteområder.

Informant 5 sier at på Grønland og Tøyen bor det mange store og trangbodde barnefamilier, og det er mange barn som er helt avhengige av nærmiljøets uteområder for rom til aktiviteten og utfoldelse. Allerede i tidligere deler av analysen har informant 5 og flere andre informanter

vist misnøye og skuffelse knyttet til mengden av, nærheten til, kvaliteten på, vedlikehold av og tryggheten ved urban natur i delbydelene og spesielt i Grønland, men de sier det er *desto mer skammelig at dette* (forbedringstiltak) *ikke har vært prioritert*, med tanke på det forhøyede behovet for tilgang til gode uteområder mange barn i delbydelen har.

Informant 3 er helt enig med informant 5, og deler egne opplevelser av hvordan det var å vokse opp rundt Grønland og Tøyen. De sier de er *ynnst av fem stykker og bodde i en kommunal bolig*. Selv om nærmiljøet bydde på *bomiljørelaterte utfordringer, utrygge uteområder og veier, lite belysning, og utslitte, grå og skumle parker*, brukte de uteområdene, parkene og veiene, for de hadde behovet for rom for aktivitet og utfoldelse, og for trangbodde og delvis selvstendige barn var det var ingen andre alternativer. Informant 3 sier at de vet at det behovet ikke har endret seg, og mener at selv om kvaliteten på uteområdene i delbydelene og spesielt på Tøyen har blitt bedre, er det fortsatt en lang vei å gå før behovet tilfredsstilles.

Informant 5 sier også at *barn skal ikke dele områder med rusmisbrukere*. De presiserer at det ikke handler om å ha et nedsettende syn på rusmisbrukere, som også skal ha en rett til både uteområder, å eksistere, å få tilretteleggingen og alt. De sier at det handler om at det er upassende eller uvirkelig for barn å benytte de grøntområder og parker hvor rusmisbrukere og deres forsøpling holder til, og *med så få grøntområder som det er på Grønland* blir det dårligere tilgang på urban natur og uteområder for alle, men spesielt barna. Informant 1 har også vist til skuffelse og bekymring over situasjonen på Tøyen og spesielt Grønland, og sier at *barn skal ikke måtte normaliseres til å se kriminalitet, bråk og vold i nabolaget sitt*, og trekker frem Grønlandsleiret og Motzfeldts gate som eksempler på områder hvor de og deres barn har opplevd svært uhyggelige og ubehagelige hendelser. Alle utenom en av informantene som har barn viser til opplevelser hvor de unngår å benytte områder fordi de oppleves utrygge eller ubehagelige for deres barn.

6.2 Framkomstmiddel

Den andre delen av analysen omhandler informantenes opplevelser og oppfatninger knyttet til hvor enkelt og tilfredsstillende bruk av spesifikke framkomstmidler er for oppsøking av

urbane grøntområder og naturlige miljøkvaliteter. Denne delen deles i to, hvor den første delen fokuserer på kollektivtransport, og den andre delen fokuserer på myk trafikk.

En bil er et svært populært framkomstmiddel, men bilbruk passer verken inn under kollektivtransport eller myk trafikant. Informantenes opplevelser og oppfatninger knyttet til bilbruk vil ikke redegjøres i denne delen av analysen da informant 1 sier at *å ha bil i byen er ganske komplisert*, informant 6 sier at de ikke har bil, og ingen informanter nevner bil som et framkomstmiddel de benytter for fremkommelighet i byen og oppsøking av urban natur.

6.2.1 Kollektivtransport

Informant 1 sier det både er enkelt å reise med kollektivtransport fra Grønland til favoriserte reisemål for urban natur, samt at det er enklere å reise til favoriserte reisemål på grunn av kollektivtransporttilbudet. De trekker frem at trikk gjør reisen til blant annet Ekeberg enkel og tilfredsstillende, og at T-banen blant annet gjør det mulig å reise til Tryvann og Skullerud. Informant 6 sier at kollektivtransporttilbudet i nærområdet tilfredsstillende deres behov, og opplever at de kan benytte det framkomstmiddelet de trenger til enhver tid og til et hvert sted. Informant 5 og 8 er enige med informant 1 og 6 i at kollektivtransport tilbudet på området tilfredsstillende deres behov og muliggjør reise til flere destinasjoner for urban natur. Informant 5 sier at *det er veldig godt tilrettelagt for kollektivtransport fra Grønland og Tøyen til der én kan komme seg ut til grøntområder*, og informant 8 sier at også Oslomarka er lett å oppsøke takket være T-banelinjer som går via Grønland og Tøyen. Informant 1 og 5 føler at det tilfredsstillende kollektivtransporttilbudet på området er nødvendig for opplevelsen av relativt god tilgang til urban natur, og selv om informant 6 og 8 ikke nødvendigvis er uenige med at tilbudet er fordelaktig, uttrykker de allerede å oppleve god tilgang til urban natur uten kollektivtransport.

Informant 3, som i likhet med informant 1 og 5 ikke er veldig begeistret for kvantiteten av og kvaliteten på urban natur på Grønland og Tøyen, er enig i at kollektivtransporttilbudet fra Grønland og Tøyen gjør de enklere å oppsøke flere og favoriserte reisemål for urban natur. Likevel poengterer de at det ikke alltid har vært slik. De sier at når de selv var barn på området hadde de ikke muligheten til å benytte kollektivtransport alene, og måtte da i større

grad forholde seg til det nærmeste av områder. Informant 3 sier videre at det er mange barn med foreldre som ikke prioriterer eller har kapasitet til å reise sammen med dem, og når barn heller ikke får lov til eller klarer å benytte kollektivtransport selv, får de dårligere tilgang på urban natur.

6.2.2 Myk trafikk

Informant 1 sier de sammen med familien ofte sykler. De verdsetter muligheten de har til å kunne sykle ned til Operastranda, Ekeberg eller Ulvøya som en del lenger sør, men påpeker at det er uhyggelig å ferdes gjennom Oslo S-området og over Akrobaten bru som er broen som går over togskekkene. De sier at *hele Oslo S-området er et jævla høl fordi at det er så mye betong, så dårlig vedlikeholdt og så mye trafikk, (og) det er ikke veldig delikat å gå over* (togskekkene). Selv om informant 1 opplever at sykkelturen sørover er uhyggelig og ubehagelig, sier de likevel at det er relativt enkelt og fremkommelig, og at det med elsykkel blir litt lettere. Selv om de kjenner mange som har elsykkel og utnytter drahjelpen for bedre fremkommelighet, sier de at det ikke er for alle fordi *det er dritdyrt*. Informant 2, som reiste og syklet mer i retning nord og nordvest, opplevde også at det var lett å oppsøke urbane grøntområder og naturlige miljøkvaliteter med sykkel. De sier at bysykkelstasjonene ofte ligger rett ved siden av flere av parkene, som gjorde oppsøkingen av urban natur lettere. Informant 2 sier at de tidligere har syklet mye på fortau eller bilvei, som kan være ubehagelig for dem selv, bilister eller fotgjengere. De sier videre at de legger merke til fler og fler dedikerte sykkelveier, som gjør at sykling ikke bare er lett, men også behagelig.

Informant 6 sier de sykler litt, men går mest, og er *fornøyd med det*. Informant 3, 5 og 8 nevner også at de svært sjeldent sykler eller ikke sykler i det hele tatt. Informant 3 og 5 går for det meste, og synes at det er varierende hvor tilfredsstillende gangveiene er, men opplever at det er dårligere tilrettelagt for gange, mer skittent og mye biltrafikk nærmere Grønland, Tøyen og Oslo S-området. Informant 8 går for det meste overalt, og opplever at det er lett å komme seg rundt, men at det er noe mangel på vedlikehold av gangveiene.

6.3 Ferdsel

I den tredje delen av analysen ligger fokuset på informantenes opplevelser og oppfatninger av tid, distanse og hastighet tilknyttet ferdsel når reisemålet er urbane grøntområder eller naturlige miljøkvaliteter.

6.3.1 Sentral beliggenhet og nærnatur

Informant 1 sier det at de bor sentralt i Oslo gjør at de synes det er enkelt å komme seg til forskjellige steder, og opplever alt det er relativt korte distanser til alt de ønsker å oppsøke av forskjellige typer urban natur. Informant 1 har tidligere nevnt at de ofte oppsøker Ekeberg, men når de prater om opplevde distanser nevnes også bydelene Sagene og Nordre Aker som nære områder det er enkelt å komme seg til. *Det er luksusen med å bo i Oslo på en måte, at det er veldig nærme natur*, forteller informant 1, og sier videre at det egentlig er en *veldig liten by (med) veldig korte avstander*. Informant 4 og 5 opplever i likhet med informant 1 at det er korte distanser til masse urbane grøntområder og naturlige miljøkvaliteter. Informant 4 sier at de *oppsøker en del andre områder utenom Grønland og Tøyen, (for) selv om det er litt lenger avstander*, opplever det fortsatt som relativt nærme. Informant 5 sier at de *bor jo liksom midt i smørøyet*, og oppfatter distansene til alt de ønsker å oppsøke av urban natur som korte nok til at det er enkelt å komme seg dit. Informant 1, 4 og 5, er av de informantene som oftest besøkte og var mest fornøyde med Ekebergparken, som er en av de tidligere redegjorte distansene som objektivt ligger lengst unna.

Informant 2, 6 og 7 er ikke uenige i oppfatningen om at det er korte distanser til det meste av urbane grøntområder og naturlige miljøkvaliteter, men har et større fokus og er oftest mer interessert i områder som objektivt ligger nærmere. Selv om alle opplever og oppfatter at det er korte distanser til favoriserte reisemål for urban natur, er distansene informant 1, 3 og 5 forholder seg til objektivt lenger enn distansene informant 2, 6 og 7 forholder seg til.

Informant 2 sier de er spesielt fornøyde med å ha hatt korte avstander til Tøyenparken og Sofienbergparken, og mener de raskt kom seg til områdene. Videre sier de at *det tok bare et kvarter til tjue minutter, ikke noe mer enn det, og med bysykkel så er man der dritkjapt*.

Informant 2 beskriver oppsøking av urban natur fra Tøyen som *kort og komfortabelt*.

Informant 6 sier de foretrekker å *besøke de grøntområdene som ligger i nærheten*, da de ligger i umiddelbar nærhet, det er kort reisevei til de, og man kommer seg dit raskt. I tillegg til

å favorisere nærnaturen, har informant 2 og 6 har større fokus på reisetid og -hastighet enn i enn informant 1, 4, 5 og 7. Informant 8 har også et tidsperspektiv, og sier de opplever god tilgjengelighet til urban natur da de blant annet møter det første av grøntområder noen få kvartaler unna, kan komme seg til flere oppgraderte parker, skulpturparker og urskog med 20 til 30 minutters gange, samt Osломarka med en halvtime på T-banen.

Informant 3 har også større fokus på reisetid, men er ikke like fornøyd med nærnaturen som informant 2, 6 og 7. De sier at grunnen til at de ikke drar små mye til Ekeberg hovedsakelig er at de ofte synes det blir for langt og tidkrevende. Videre forteller de at når de i ukedagene av og til jobber hjemmefra og ønsker å ta en tur ut i den halvtimelange pausen, rekker de ikke å oppsøke noe annet enn uteområdene på Grønland, Tøyen og andre nærliggende områder, selv om de foretrekker å oppsøke områder i andre bydeler, som Ekeberg eller Ensjø. Informant 3 føler altså at de ikke har tid til å oppsøke mer favoriserte reisemål i hverdagene. Informant 1 har også tidligere vist misnøye med kvaliteten på grøntområder og naturlige miljøkvaliteter i deres nærområde, men sier de opplever en nærhet og enkel ferdsel til de reisemålene som informant 3 opplever som lange og for tidkrevende. Her virker det som om informantene har forskjellige perspektiver på når én ønsker eller føler behov for tilgang til favoriserte reisemål for urban natur, samt forskjellige muligheter og prioriteringer.

6.4 Rekkevidde

I den fjerde delen av analysen fokuserer jeg på informantenes egne vurderinger av verdier, tilfredshet og nytte tilknyttet spesifikke avstander til eller mellom fasiliteter og områder.

Favoriserte avstander til urbane grøntområder og naturlige miljøkvaliteter er indirekte redegjort for i den første (Destinasjon og aktivitet) og tredje (Ferdsel) delen av analysen. Alle informantene ønsker nærhet til natur, flere informanter opplevde at det er korte og tilfredsstillende avstander til urban natur, noen mener at de korteste og favoriserte avstandene leder til urban natur som ikke nødvendigvis tilfredsstiller deres behov, andre er svært tilfredsstilt med de nærmeste områdene for urban natur, og flere ønsker mer nærnatur som kan møtes og ikke bare oppsøkes. Ettersom dette allerede er klargjort, vil denne delen av analysen fokusere på avstandene til diverse fasiliteter og områder ifra destinasjoner for urban natur.

6.4.1 Sammensatte tilbud

Først skal jeg se på hva av fasiliteter og områder informantene mener fordelaktig bør ligge nærme urban natur, samt eksempler på områder for urban natur hvor dette ligger i passe avstand eller for langt unna.

Informant 1 opplever ofte at gode og varierte servicetilbud og tilretteleggelse for aktivitetsmuligheter i nærhet av urbane grøntområder og naturlig miljøkvaliteter gjør at de er mer tilfredsstilt, benytter området oftere og oppholder seg der lenger. De trekker frem området rundt og ved Operaen og Operastranda som et variert område med naturlige miljøkvaliteter og nærhet til lekeplasser og -apparater, *skøytebane om vinteren, plassen der (på Operataket), og så har du jo biblioteket, og litt forskjellig til enhver*. Dette er en kvaliteten informant 1 savner ved fler av grøntområdene, parkene og lekeplassene nærmere Grønland, og sier at det er mangel på et sammensatt tilbud. De nevner at *sammensetningen av tilbudet som er der for forskjellige aldersgrupper og forskjellige aktiviteter* burde vært bedre, og opplever altså at grøntområder og parker er mindre tilfredsstillende når de er isolerte. Rudolf Nilsens plass trekkes frem som et flott område hvor servicetilbud og tilretteleggelse for andre aktivitetsmuligheter ligger for langt unna, og de skulle selv gjerne hatt en kafé eller lignende nærmere parken. Informant 7 er enig med informant 1 om at nærhet til servicetilbud oftere gjør oppholdet lengere og mer tilfredsstillende, og sier de ofte trekker seg mot grøntområder og parker med nærhet til kafeer. De sier at de i denne sammenheng var relativt forøyd med flere områder på Tøyen, men absolutt ikke alle.

En fasilitet som informant 1 mener altfor ofte ligger for langt unna grøntområder og parker på Grønland og Tøyen er toaletter. De sier at de skulle *ønske at det fantes mer rene, ordentlige, offentlige toaletter*, og er både skuffet over toalettdekningen og kvaliteten på de toalettene som faktisk ligger på eller ved områdene.

Så, over til det av fasiliteter og områder informantene mener fordelaktig bør ligge langt unna urban natur, samt eksempler på områder for urban natur hvor dette ligger i passe avstand eller for nærme.

Fellesnevneren for hva av fasiliteter og områder informantene tenker ligger for nærme grøntområder og naturlige miljøkvaliteter er trafikkerte bilveier. Informant 2 sier de ikke går *til parken utenfor fengselet der (Botsparken) for å grille* eller lignende, og at det *henger*

sammen med den hovedveien som ligger veldig nærme der. Informant 2, 5 og 7 er alle enige om at de foretrekker trafikkerte og støyforurensende bilveier mye lenger unna grøntområder, og informant 8 viser til at dette er problematisk også for Elgsletta og Klosterenga park. Eksempler som informantene i denne sammenheng opplever å tilfredsstille deres behov er større grønt- og parkområder hvor områdets størrelse i seg kan være med på å skape avstand fra bilvei, som Tøyenparken eller grønt- og parkområder med vegetasjon eller andre midler som skjjermer og reduserer trafikkstøy, som Botanisk hage.

6.5 Reisemiljø

Den femte delen av analysen omhandler informantenes opplevelser og oppfatninger tilknyttet kvaliteten på og aspekter ved områdene, omgivelsene og miljøene én passerer når reisemålet er urbane grøntområder eller naturlig miljøkvaliteter. Denne delen er todelt, hvor den ene delen fokuserer på miljøforstyrrelser og opplevd trygghet, og den andre delen tar for seg informantenes opplevelser og oppfatninger knyttet til forholdet mellom bebyggelse og bakkeplan.

6.5.1 Miljøforstyrrelser og opplevd trygghet

Informant 1 sier, som hintet til flere ganger før, at blant annet forsøpling, doprelatert og annet upassende avfall, dårlig vedlikehold og slitte områder, den åpenbare kriminaliteten og rusmisbruk forstyrrer og forhindrer reisemiljøet og minimerer områder de og andre opplever som trygge og bekvemme å benytte for deres reiser. Informant 1 og 5 viser spesielt til områder som ligger ved eller rundt Vaterland, Elgsletta og Urtehagen som hardtrammede, svært forstyrrede og lite attraktive områder å reise gjennom, og sier at dette preger reisen til blant annet Bjørvika, Botanisk hage og Tøyenparken. *Det blir nesten en labyrint for å finne den både den hyggeligste og enkleste veien til dit du vil*, sier informant 1, og både informant 1 og 5 forteller at de vet om folk som unngår å gå på blant annet på nevnte områder. Informant 4 er enig i at det kan oppleves som en labyrint å ferdes gjennom Grønland og Tøyen, og sier at *noen steder vil du ikke gå og andre steder kan du ikke gå*. De synes dette var mer krevende før, når deres barn var mindre, og de i større grad unngikk områder kjent for narkotikasalg.

Informant 2 sier de ikke har vært spesielt bekymret når (de) har gått alene eller det er sent på kvelden, men viser til at noen ganger så møter man jo på junkier eller noen som tydelig har det vanskelig eller noen som er veldig utagerende eller truende i oppførselen. De forteller videre at om de hadde vært noen år yngre (og møtt på vanskeligstilte, utagerende eller truende rusmisbrukere), så hadde (de) kanskje bare løpt eller noe sånt, men etter hvert som man blir eldre, så blir man jo litt mer komfortabel. Informant 2 sier de husker spesielt godt å se mange rusmisbrukere ved Vaterland. Og selv om de ikke ble redde eller ønsket å gå andre veier, fikk de likevel en dårlig følelse av å se at folk sover på bakken og ikke har det bra.

Informant 3 sier definitivt opplever flere områder og gatepartier som utrygge grunnet kriminaliteten og rusmiljøet på Grønland og Tøyen. De sier at de selv føler seg mer ukomfortabel enn redd, men forteller at bekjente opplevd mye mer. Videre sier de at det fortsatt kan og bør bli mye bedre, men viser de til gatekrysset hvor Borggata møter Jens Bjelkens gate, like ved Sørli lekepark, som et eksempel på et område preget av uønsket aktivitet hvor relativt enkle fysiske oppgraderinger kan være med på å forbedre reisemiljøet ved å gjøre at området oppleves litt tryggere. Det har kommet mer beplanting, noen benker og små bekkeåpninger langs på gangveiene ved gatekrysset, og informant 2 ønsker flere lignende grep på Grønland og Tøyen.

Informant 7 sier de alltid følte seg trygg på dagtid, men at de unngikk visse deler av Grønland og Tøyen som var ubehagelige å være ved senere på kvelden eller om natten. Informant 6 har aldri tenkt på noen av de områdene (Grønland og Tøyen) som utrygge, og informant 8 føler stor grad av trygghet og har aldri følt seg utrygg i nærområdet de årene (de) har bodd her (underkant av 10 år), ei heller i park- og grøntområdene.

Informant 1 viser til at både Grønland og Tøyen har fått utdelt hvert sitt nabolagspoliti som de prinsipielt synes er bra, men sier at det ikke oppleves som om politiet er til stede, og at den trygghetsfølelsen og forebyggingen som nabolagspolitiet egentlig skal tilrettelegge for da ikke oppnås. Informant 4 sier at de egentlig er mer politiet enn personer tilknyttet områdets rusmiljø. De synes det er ubehagelig at de holder på og gjør av seg på Grønland, (spesielt etter at de skøyt han der unggutten (sist) sommer.

Informant 6, som holder seg mest på østre deler av Nedre Tøyen, synes ikke det er mer trafikk og relatert støy enn man kan forvente i en by. Informant 8 sier de merker redusert støy fra biler, og sier det kommer av at det har blitt innført flere tiltak for å redusere biltrafikk.

Informant 1 forteller at det midlertidige forsøket på å gjøre hovedgaten på Grønland (rett ved og øst for Olafiagangen) triveligere, grønnere og delvis bilfritt har dirigert mer tungtrafikken inn i det nærliggende boligområdet nord for hovedgaten. De sier det konstant står trailer i Lakkegata (rett ved og nord for Olafiagangen), *og det pakkes paller, det er søppel over alt og det er ikke noe hyggelig*. Videre sier de at tungtrafikken kjører videre mot Heimdals gate (rett ved og sørvest for Rudolf Nilsens plass), *og da kjører de jo i skoleveien, veien til barnehagen og den viktigste veien til moskeen og botanisk hage, for at de skal slippe noen biler til gata Grønland som faktisk er dimensjonert som en stor vei da. Da blir det jævlig utrivelig langs gatene hvor folk faktisk bor og går*, sier de, og mener det ødelegger for bomiljøet og reisemiljøet på Grønland.

6.5.2 Forholdet mellom bebyggelse og bakkeplan

Informant 1 sier at de håper fremtidig utbygging og fortetting på området tar hensyn til de som skal oppholde seg og ferdes rundt på bakkeplan. De sier at når en går rundt på Tøyen og spesielt Grønland i dag, så er det slitte, skitne, kalde, lukkede, lite grønne, nedtaggede og menneskefiendtlige fasader med førsteetasjer som er mørke og livløse på kveldstid. Informant 8 sier, i likhet med deler av hva informant 1 sa, at mange gater i bydelen oppleves mørke, triste og tomme, og savner levende og utadvendt næringsvirksomhet og servicetilbud i førsteetasjene. Informant 1 opplever også *at det er en del sånn ulovlig privatisering av offentlige fortau av ymse slag, med masse forskjellig drit og søppel, liksom*.

Informant 2 opplever at fasadelandskapet på Grønland er kalde og mørke, noe de synes skaper triste omgivelser, mens fasadelandskapet på Tøyen er litt rødligere, mindre mørkt og pyntet med flere veggmalier, noe de synes er finere og mer koselig. Informant 3 er enig med informant 2 i at Grønland oppleves som gråere og kjedeligere enn Tøyen, men mener dette kommer av dårlige lysforhold og ikke av mangel på fargerik og variert bebyggelse.

Informant 5 opplever at det er stor oppusningsaktivitet og mye nedtagging av fasadene på Grønland og Tøyen. De sier at de ser mye innpakkede bygg, som de mener i seg selv resulterer i litt kjedeligere eller tristere omgivelser, men sier også at de opplever at det kun tar

få antall dager før de ferdigoppussede fasadene har blitt nedtagget, som de synes er stygt og upassende. Informant 5 sier at de skulle ønske at det var den forferdelige, kjedelige, triste og grå fengselsmuren ved Botsparken som ble nedtagget, for der ville taggingen i det minste medføre litt farger, variasjon og karakter, noe informant 3 er helt enig i. Informant 5 liker at Grønland i stor grad har beholdt eldre bebyggelse, og selv om de synes byggene fra åttitallets byfornyning kan være *ganske stygge*, mener de at bebyggelsen og fasadelandskapet på Grønland har en sjarm og sin egen identitet. Tøyen sier de at i mye større grad er *preget av nyere bygg*, og at *flere av de er jo slett ikke pene å se på i det hele tatt*. Informant 5 *håper at Grønland kan forbli Grønland, og (at det) ikke blir dunket ned og bygget opp sånne moderne bygg*.

Informant 3 sier at *både Grønland og Tøyen på hver sin måte oppleves veldig fragmentert*, noe informant 5 er enig i, og informant 3 sier videre at det plager dem at det er mye variasjon uten sammenheng. Informant 4 og 6 liker godt variasjonen på Grønland og Tøyen. Informant 4 sier at det er fint med mye variasjon og *at ikke alt er likt og nytt*. Informant 6 sier de *liker at det er variasjon både i stil og tidsepoke, (at) ikke alt er helt sånn nyoppusset, shinet og striglet, (og at) det er en levende by hvor det er rom for også da det som ikke er så pent og pyntelig*.

Informant 1 sier de ikke nødvendigvis har noe imot høy bebyggelse, *så lenge det gir rom for lys, det ikke blir masse vind*, og at det aktivt jobbes med grunnplanet. Det sier de at ikke skjer på Grønland. Informant 3 sier at det ved enkelte områder på Tøyen *er veldig dårlig med det lys rundt døgnet egentlig*, men opplever *at det blir kanskje verre og verre* nærmere Grønland. Informant 6 synes ikke at det er så høy bebyggelse på Grønland og Tøyen, men heller ganske tett bebyggelse, som *ikke alltid er bygget på en måte som tar hensyn til dagslysforhold*.

Informant 5 sier at sol og lys er en essensiell del av gode reisemiljøer, og *tenker at det er helt avgjørende for livene våre at vi har (tilgang på) sol og lys og et fritt utsyn*. Som et eksempel på bebyggelse som stjeler sollys fra bakkeplanet viser de til den pågående utbyggingen på og transformasjonen av Urtekvartalet (nordvest for Urtehagen), hvor deler av bebyggelsen er ferdigstilt. Informant 5 synes at den nye bebyggelsen blir penere enn den *nitraste* bebyggelsen som tidligere lå på området, og tenker at bebyggelsens innhold og funksjon vil være positivt for nærområdet. Likevel opplever de at bebyggelsen er veldig *bombastisk og tar vekk veldig mye sol og kaster skygge*. Utenom enkelte områder synes de ikke at det er for høy bebyggelse på Grønland og Tøyen i dag, med de sier at *det er planer* (for omkringliggende områder) *som*

bekymrer (dem) *veldig*, og sier at de føler at Grønland innestenges. Informant 8 deler informant 5 sine bekymringer, og viser til Oslo Plaza som skyggelegger området rundt elvemunningen, og planer om høy bebyggelse på områder som Lilletorget og Landbrukskvartalet.

Informant 3 føler at gatene på Grønland og Tøyen oppleves som er trange og lukkede, selv om de sier at gatene egentlig ikke er så smale. Informant 8 synes ikke at gatene på Grønland og Tøyen oppleves spesielt trange, mens informant 6 sier at det er mange relativt smale gater i delbydelene, og ser på det som en kvalitet. Informant 6 tenker at smale gater gjør seg godt i kombinasjon med bebyggelse som ikke er altfor høy, og sier at de da opplever *kontakt fra den ene siden av gaten til den andre*.

6.6 Helhetlig opplevd tilgjengelighet og oppsummering

I den sjette og siste delen av analysen ligger fokuset på informantenes helhetlige opplevde tilgjengelighet, og jeg skal derfor i denne delen oppsummere oppgavens analyse.

Flere av informantene som sier de opplever god tilgang flere grøntområder, sier også at de opplever dårlig tilgang til urban natur i nærmiljøet eller innad i delbydelen. Dette kan komme av at den sentrale beliggenheten, de store grøntområdene litt utenfor delbydelene, tilfredsstillende kollektivtransport, og fungerende kommunikasjonsårer for myke trafikanter gjør at flere tenker at de lett og relativt raskt kommer seg til favoriserte destinasjonene utenfor delbydelene, selv når de ikke er fornøyde med situasjonen innad i bydelene. Likevel kan de si at de opplever dårlig tilgang til urban natur, da delbydelen innad i en del mindre grad oppleves som grønne, og flere føler de trenger mer grønt rett utenfor hjemmene deres for å oppleve bedre tilgang. Flere savner nærnatur selv, men sier også at det er svært mange barn på området med enda større behov for nærnatur, da de ikke kan reise på samme måte som voksne. Ikke bare opplever flere mangel på grøntområder og grønne kvaliteter på området, men fler av grøntområdene oppleves ikke som grøntområder, og strekninger med nærnatur unngås, da de blant annet oppleves som okkuperte, mindre trygge, ubehagelige, upassende og skitne.

Også de som sier de ikke opplever dårlig tilgang til grønt, kan likevel si at de synes delbydelene burde vært grønnere, men virker å ha mer tid, ressurser og prioriteringer til å oppsøke grønt når de opplever behov for det. Fellesnevneren for de som opplever god tilgang til grønt også innad i delbydelene, selv om de sier at kvaliteten der ikke nødvendigvis tilfredsstillende alle behov, er at de er de som i minst grad opplever å være redde og ubekvemme.

De fleste viser til at situasjonen er litt bedre på Nedre Tøyen sammenlignet med Grønland, men det er tydelig at flere ikke er fornøyd med tilgjengelighet til urban natur fra Nedre Tøyen heller, og sier at Nedre Tøyen heller må sammenlignes med andre delbydeler i andre bydeler, slik som det gjøres med Grønland.

7 Diskusjon

De objektive målingene av tilgjengelighet til urban natur hintet ikke helt feil når innbyggere av Grønland og Nedre Tøyen anses å ha dårlig tilgang til urban natur, lite grønt per innbygger, lengere avstander til grønt, og mindre grønt, fordi informantene delvis opplever dårlig tilgang til urban natur på området. Men, opplevd tilgjengelighet fanger oppfatninger og opplevelser som viser til at det på et vis er enda mindre grønt på område enn hva objektive målinger kunne målt, fordi det er grøntområder og områder for naturlige miljøkvaliteter i nærmiljøet som unngås eller ikke oppleves eller brukes som grøntområder. De opplevelsbaserte målingene viser også til mer som de objektive målingene ikke kunne, det at noen er svært fornøyde med å forholde seg til et enkelt bra område og føler da god tilgang, mens andre opplever god tilgang selv om de i større grad oppsøker enn møter urban natur.

Ettersom jeg undersøker opplevd tilgjengelighet med en kvalitativ tilnærming har jeg funnet mer nyanser i form av at tilgangen ikke bare generelt er dårlig på området, men også at man ser sammenhenger i hvem som opplever enda dårligere tilgang enn andre. Eller hvem som opplever bedre tilgang. Det er altså ikke slik at det på området er dårlig tilgang til urban natur for alle, men heller at det er et relativt dårlig utgangspunkt, men at hvem som opplever bedre eller dårligere tilgang er mer nyansert. Nå er det slik at informantene ikke knyttes til annen informasjon enn hva de deler og hvilken delbydel de bor i (eller har bodd i og om de har bodd lenge eller flyttet inn), og jeg kan derfor ikke fange sammenhenger mellom sosioøkonomiske grupper og opplevelsene og oppfatningene. Likevel, basert på det de deler av egne opplevelser og hva de har erfart at andre oppfatter om tilgang til urban natur på området, ser man noen sammenhenger og interseksjonalitet i hvilke typer og grupper mennesker som opplever bedre og dårligere tilgang til urban natur.

En interseksjonaliteten som opplever dårligere tilgang til urban natur er barn i lavinntektshusholdning, som er ikke kan være mye inne, må være mye ute, men heller ikke har råd til f.eks. elsykkel, og kan ikke reise lenger unna alene ennå, og flest barn som er redde ting relatert til rusmiljøet på området, har foreldre som kanskje må jobbe mer og har ikke tid til å ta dem med bedre steder. Det er nok også andre interseksjonaliteten som utspiller seg på området som jeg ikke kan undersøke videre, men en annen faktor er dame eller jente, som historisk sett trakasseres mer og av den grunn føler seg mer utrygge, spesielt i utrygge miljøer som deler av Grønland og Tøyen.

Det kan gjøres fremtidig kvantitativt arbeid basert på slikt kvalitativt arbeid som jeg har gjort. Slik empiri som jeg her har, forteller mer om bakenforliggende grunner og nyanser og dypere forståelser, som kvantitativ forskning kan baseres på for å forstå hvor stort eller representativt enkelte av informantenes opplevelser egentlig er. Det kvantitative og objektive arbeidet hintet til problematikk, jeg undersøkte problematikken og fant bakenforliggende og dypere forståelse og mere nyanser, men dette kan ikke generaliseres slik som kvantitativt datainnsamling kan, og min empiri bare henter på en måte da til mulige delte opplevelser og oppfatninger blant befolkningen i delbydelene. Jeg trengte kvalitativt arbeid i grunn, for dette hintet til sted- og tidfestet problematikken som jeg ønsket å dypere undersøke med kvalitativt arbeid. Det kan mer spesifikt kartlegges, finnes antall på, osv. som forteller noe om hvor stor eller liten skalaen er for de diverse opplevelser og oppfatninger fremmet i min empiri.

Det at det er mer nyansert og man ser at interseksjonalitet preger tilgjengeligheten, betyr det at det er viktig å ikke bare forbedre en generell og objektiv tilgang til grønt på området, da dette muligens bare eller i større grad forbedrer tilgangen for de som allerede opplever relativt god tilgang. For at området er attraktivt er en ting, men hvem det er attraktivt for er en annen ting. Generelt grønnere og tryggere områder er nok uansett en kvalitet som vil være attraktivt for kjøpesterke grupper, og gjøre området dyrere, men likevel er det verdt å videre undersøke gruppespesifikk attraktivitet tilknyttet tilgang på urban natur, for at tilgangen kan forbedres for de som trenger det mest. Men er nødt til å kombineres med boligtiltak og grep som tilrettelegger for et fortsettende mangfoldig bolig og byområde.

Potensialet for gentrifisering, eller andre faktorer som at områdets sosiale bærekraft overses, kan ikke gjøre at tiltak ikke tas for å forbedre tilgangen til urban natur for innbyggere på området, for da ligner det mer på en annen overliggende problematikk som preger eller kan prege området, som er segregeringen, skillet og konsentrasjonene av sårbare grupper innen enkle delbydeler som fremmer med dårlig og ikke forbedret tilgang til urban natur. Det bør gjøres tiltak for forbedring av tilgang, og gruppespesifikk attraktivitet må videre forskes på, men de kan ikke gjøres uten andre tiltak.

8 Litteraturliste

- Carter, M., & Horwitz, P. (2014). Beyond Proximity: The Importance of Green Space Useability to Self-Reported Health. *EcoHealth*, 11(3), 322–332.
<https://doi.org/10.1007/s10393-014-0952-9>
- Coppola, P., & Silvestri, F. (2018). Estimating and visualizing perceived accessibility to transportation and urban facilities. *Transportation Research Procedia*, 31, 136–145.
<https://doi.org/10.1016/j.trpro.2018.09.051>
- Figari, H., Krange, O., & Nordbakke, S. (2019). *Bruk og tilrettelegging av urban natur—En kunnskapssyntese* (NINA Rapport 1684). Norsk institutt for naturforskning.
<http://hdl.handle.net/11250/2623826>
- FN-sambandet. (u.å.). *FNs bærekraftsmål*. Hentet 14. mai 2024 fra <https://fn.no/om-fn/fns-baerekraftsmaal>
- Grønland beboerforening. (u.å.). *Om beboerforeningen*. GBF | Grønland beboerforening. Hentet 30. april 2024 fra <https://www.gronland-bf.no/om-beboerforeningen/>
- Grønmo, S. (2023, 13. mai). *Kvalitativ metode*. Store norske leksikon.
https://snl.no/kvalitativ_metode
- Hanssen, R. (2023, 22. januar). *Grønland – boligstrøk i Oslo*. Store norske leksikon.
https://snl.no/Gr%C3%B8nland_-_boligstr%C3%B8k_i_Oslo
- Jamei, E., Chan, M., Chau, H. W., Gaisie, E., & Lättman, K. (2022). Perceived Accessibility and Key Influencing Factors in Transportation. *Sustainability*, 14(17).
<https://doi.org/10.3390/su141710806>
- Johannessen, A., Tufte, P. A., & Christoffersen, L. (2016). *Introduksjon til samfunnsvitenskapelig metode* (5. utg.). Abstrakt forlag.
- Kommunal- og moderniseringsdepartementet. (2016). *Byrom – en idehåndbok*.
https://www.regjeringen.no/contentassets/c6fc38d76d374e77ae5b1d8dcdbbd92a/byrom_idehandbok.pdf
- Lättman, K., Olsson, L. E., & Friman, M. (2018). A new approach to accessibility – Examining perceived accessibility in contrast to objectively measured accessibility in

- daily travel. *Research in Transportation Economics*, 69, 501–511.
<https://doi.org/10.1016/j.retrec.2018.06.002>
- Meld. St. 15 (2022–2023) *Folkehelsemeldinga- Nasjonal strategi for utjamning av sosiale helseforskjellar*. Det kongelige helse- og omsorgsdepartement.
<https://www.regjeringen.no/contentassets/918eb71926fc44c8802fe3c2e0b9a75a/nn-no/pdfs/stm202220230015000dddpdfs.pdf>
- Naturhistorisk museum. (u.å.). *Botanisk hage – et levende museum*. Hentet 6. mai 2024 fra
<https://www.nhm.uio.no/utstillinger/botanisk-hage/>
- Oslo kommune. (u.å.a). *Klosterenga park*. Hentet 7. mai 2024 fra
<https://www.oslo.kommune.no/natur-kultur-og-fritid/tur-og-friluftsliv/parker-og-friomrader/klosterenga-park/#gref>
- Oslo kommune. (u.å.b). *Olafiagangen*. Hentet 8. mai 2024 fra
<https://www.oslo.kommune.no/slik-bygger-vi-oslo/olafiagangen/#gref>
- Oslo kommune. (u.å.c). *Rudolf Nilsens plass*. Hentet 6. mai 2024 fra
<https://www.oslo.kommune.no/natur-kultur-og-fritid/tur-og-friluftsliv/parker-og-friomrader/rudolf-nilsens-plass/#gref>
- Pot, F. J., van Wee, B., & Tillema, T. (2021). Perceived accessibility: What it is and why it differs from calculated accessibility measures based on spatial data. *Journal of Transport Geography*, 94, 103090. <https://doi.org/10.1016/j.jtrangeo.2021.103090>
- Röbbel, N. (u.å.). *Green Spaces: An Invaluable Resource for Delivering Sustainable Urban Health*. United Nations. Hentet 14. mai 2024 fra
<https://www.un.org/en/chronicle/article/green-spaces-invaluable-resource-delivering-sustainable-urban-health>
- Suárez, M., Barton, D. N., Cimburova, Z., Rusch, G. M., Gómez-Baggethun, E., & Onaindia, M. (2020). Environmental justice and outdoor recreation opportunities: A spatially explicit assessment in Oslo metropolitan area, Norway. *Environmental Science & Policy*, 108, 133-143. <https://doi.org/10.1016/j.envsci.2020.03.014>
- Thorén, K. H., & Saglie, I.-L. (2015). Hvordan ivaretas hensynet til grønnstruktur og naturmangfold i den kompakte byen? I G. S. Hanssen, H. Hofstad, & I.-L. Saglie

(Red.), *Kompakt byutvikling- muligheter og utfordringer* (s. 117–133).

Universitetsforlaget.

Venter, Z. S., Figari, H., Krange, O., & Gundersen, V. (2023). Environmental justice in a very green city: Spatial inequality in exposure to urban nature, air pollution and heat in Oslo, Norway. *Science of The Total Environment*, 858, 160193.
<https://doi.org/10.1016/j.scitotenv.2022.160193>

Wyszewianski, L. (2002). Access to Care: Remembering Old Lessons. *Health Services Research*, 37(6), 1441–1443. <https://doi.org/10.1111/1475-6773.12171>

Wæhle, E., Dahlum, S., & Grønmo, S. (2020, 14. mai). *Case-studie*. Store norske leksikon.
<https://snl.no/case-studie>

9 Figurliste

Figur 1: Oversiktskart over delbydelene Grønland (grønn) og Nedre Tøyen (blå).	29
Figur 2: Oversiktskart over områder infonentene henviser til som destinasjoner og reisemål for urbane grøntområder og naturlige miljøkvaliteter.	32
Figur 3: Oversiktskart over Botanisk hage.....	33
Figur 4: Oversiktskart over Tøyenparken.	34
Figur 5: Oversiktskart over Botsparken.	35
Figur 6: Oversiktskart over Klosterenga park.	36
Figur 7: Oversiktskart over Ekebergparken.	38
Figur 8: Oversiktskart over Vaterlandsparken (nede til venstre), Olafiagangen (nede til høyre), Elgparken (øvre del) og gangveien langs nedre del av Akerselva (midtre del).	39
Figur 9: Oversiktskart over Rudolf Nilsens plass.	41
Figur 10: Oversiktskart over Sørli plass (venstre) og Sørli lekepark (midten og høyre).	43
Figur 11: Oversiktskart over Kampen park.	44
Figur 12: Oversiktskart over Ola Narr-parken.	44
Figur 13: Oversiktskart over Urteghagen.	45
Figur 14: Oversiktskart over Sofienberkparken.	46
Figur 15: Oversiktskart over Operahuset (øvre del) og Operastranda (nedre del).	47



Norges miljø- og biovitenskapelige universitet
Noregs miljø- og biovitenskapelige universitet
Norwegian University of Life Sciences

Postboks 5003
NO-1432 Ås
Norway