

Norges miljø- og  
biovitenskapelige  
universitet

**Masteroppgave 2024 30 stp**

Fakultet for landskap og samfunn - Institutt for landskapsarkitektur

# Fiendtlig design i Oslo indre by

Hostile design in Oslo inner city

Andreas Kalle Kinnari

Master i landskapsarkitektur

# BIBLIOTEKSIDE

## TITTEL

Fiendtlig design i Oslo indre by

## TITLE

Hostile design in Oslo inner city

## FORFATTER

Andreas Kalle Kinnari

## VEILEDER

Anne Katrine Geelmuyden

## BIVEILEDER

v

## SIDETALL

120

## FORMAT

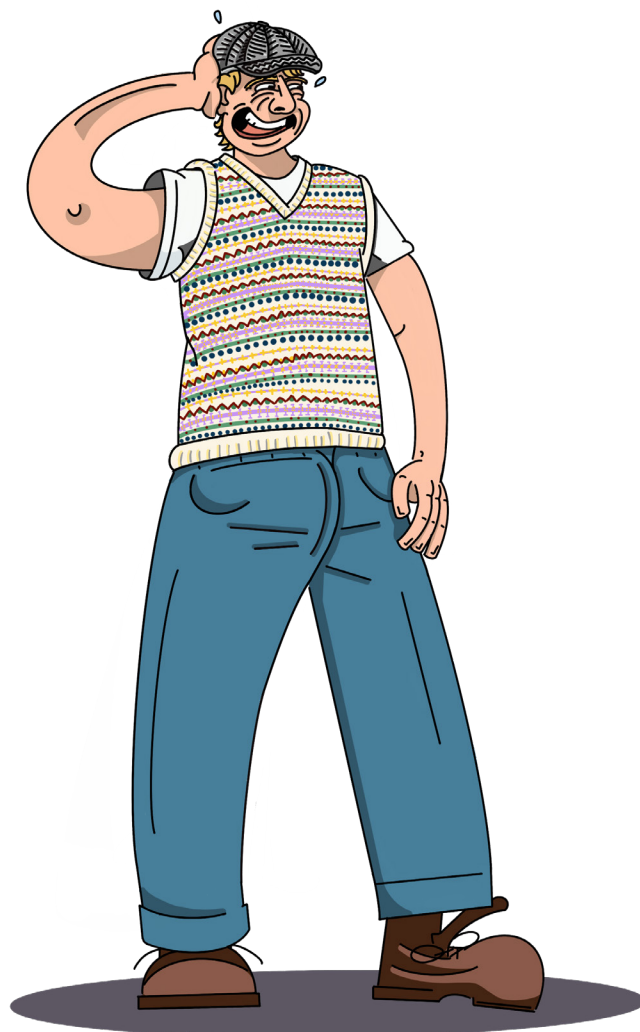
Stående A4 (21,0 x 29,7 cm)

## FIGURER

Figurer eller fotografier er produsert av forfatteren dersom ikke annet er oppgitt

## EMNEORD

Nyliberalistisk byutvikling, myk kontroll, sosial bærekraft, fiendtlig design



# FORORD

Denne masteroppgaven markerer slutten på mitt femårige studieløp innen landskapsarkitektur ved Norges miljø- og biovitenskapelige universitet (NMBU). Til tross for at jeg ved ulike tilfeller har hørt om fiendtlig design i flere år, startet jeg på denne oppgaven med begrenset kunnskap om fenomenet. Det siste semesteret ble derfor et ordentlig dypdykk inn i en (litt etterlengtet) teoretisk verden.

Med denne oppgaven håper jeg å bidra til økt bevissthet om hvordan valg av utforming i byene våre påvirker innbyggerne. Jeg håper framtidens byutviklere og byplanleggere i større grad vil reflektere over hva slags design som velges, slik at vi får mer rettferdige og inkluderende byer som har plass for alle.

Jeg ønsker å takke min hovedveileder Anne Katrine Geelmuyden, og biveileder Tore Edvard Bergaust for verdifulle råd og hjelp til å drive oppgaven fremover. Oppgaven hadde ikke blitt den samme uten deres gode innspill. Jeg ønsker også å takke det fantastiske studentmiljøet på Ås, som med sine særheter og interne sjargong har tatt imot meg med åpne armer. En spesiell takk til Studentsamfunnet i Ås og Mannskoret Over Rævne som har sørget for at jeg har tatt meg nok pauser fra tegnesalen.

Til slutt vil jeg takke mine foreldre som i stor grad står ansvarlig for både min eksistens, men også for motivasjonen til å ta en utdanning ved Norges Miljø og Biovitenskapelige universitet.

Andreas Kalle Kinnari  
Ås, mai 2024

# SAMMENDRAG

Denne oppgaven har undersøkt fiendtlig design, et fenomen kjennetegnet ved dets egenskap til å begrense eller styre atferd i det bygde miljøet i et forsøk på å forebygge kriminalitet, beskytte eiendom, eller opprettholde orden. Dette gjøres med design som på en eller annen måte modifierer oppførsel, der middelet er en trussel om fysisk eller psykisk ubehag. Benker som ikke tillater å legge seg ned på, kameraovervåking, fravær av fasiliteter eller bevisst skjuling av disse, forstyrrende lyder, og rullebrettstoppere, er eksempler på fiendtlig design som er blitt undersøkt i denne oppgaven.

Ved å benytte kategorisering og definisjoner fra litteraturen, en dokumentanalyse, og egne observasjoner, har oppgaven dokumentert at det finnes eksempler på fiendtlig design Oslo indre by. Resultatet viser at de aller fleste kategoriene for fiendtlig design er representert i byen, men at det er færre synlige eksempler en først antatt. Observasjonene samsvarer med litteraturen som beskriver en trend hvor fiendtlig design skjules i byens utforming. Disse mer sofistikerte og mindre synlige formene for fiendtlig design reflekterer en kompleks dynamikk mellom bypolitikk, private interesser og offentlige verdier.



# ABSTRACT

This thesis has investigated hostile design, a phenomenon characterized by its ability to limit or control behavior in the built environment in an attempt to prevent crime, protect property, or maintain order. This is achieved with design that somehow modifies behavior, where the means is a threat of physical or psychological discomfort. Benches that do not allow lying down, surveillance cameras, absence of facilities or deliberate concealment of these, disturbing sounds, and skateboard stoppers are examples of hostile design that have been examined in this thesis.

By utilizing categorization and definitions from the literature, a document analysis, and personal observations, the thesis has documented that there are examples of hostile design in Oslo's inner city. The results show that most categories of hostile design are represented in the city, but there are fewer visible examples than initially expected. The observations are consistent with the literature that describes a trend where hostile design is concealed in the city's design. These more sophisticated and less visible forms of hostile design reflect a complex dynamic between city politics, private interests, and public values.

# INNHOLDSFORTEGNELSE

Bibliotekside	s.2
Forord	s.3
Sammendrag	s.4
Abstract	s.5
<b>DEL 1</b>	<b>INTRODUKSJON</b>
	Bakgrunn s.10
	Formål og problemstilling s.15
	Metode s.16
	Begrepsavklaring s.18
	<b>LITTERATURSTUDIE</b> s.20
<b>DEL 2a</b>	Fiendtlig design i en større samfunnsdiskusjon s.21
	2.1 Hva er offentlige rom? s.22
	2.2 Det offentliges ansvar - Et rollebytte? s.27
	2.3 Den urbane "renessanse" s.28
	2.4 De nye offentlige rommenes rolle og utfordringer s.30
	2.5 De uønskede s.33
	2.6 Kontroll s.38
	2.7 Kontrollen ute av kontroll? s.41
<b>DEL 2b</b>	Fiendtlig design s.47
	2.8 Hva er fiendtlig design? s.48
	2.9 Begrepets bakgrunn s.50
	2.10 Er design alltid positivt? s.52
	2.11 Avgrensning s.53
	2.12 Kategorisering s.56
	2.12.1 Fysisk påtvang s.57
	2.12.2 Sensoriske forstyrrelser s.59
	2.12.3 Sammenkobling s.60
	2.12.4 Selvpres s.62
	2.12.5 Fravær s.63
	2.12.6 Skjulte områder s.64
	2.13 Moralske perspektiver s.66

<b>DEL 3</b>	<b>Oslo kommunes føringer for design i byen</b>	
	3.1 Fremgangsmåte	s.69
	3.2 Funn fra dokumentanalysen	s.71
	3.2.1 En by for alle	s.71
	3.2.2 Torg og møteplasser	s.72
	3.2.3 Bylivsundersøkelsen	s.73
<b>DEL 4</b>	<b>Eksemepler på fiendtlig design i Oslo indre by.</b>	
	4.1 Introduksjon til studieområde og avgrensninger	s.75
	4.2 Forberedelser, gjennomføring, etterarbeid	s.76
	4.3 Funn	s.77
	4.4 Kristisk refleksjon	s.90
<b>DEL 5</b>	<b>Diskusjon</b>	s.91
<b>DEL 6</b>	<b>Avslutning</b>	
	Konklusjon	s.101
	Forslag til videre forskning	s.105
	Litteraturliste	s.106
	Figurliste	s.117

# OPPBYGNING AV OPPGAVEN

- Del 1** I oppgavens innledning presenteres bakgrunnen for oppgaven. Temaets relevans settes i en større sammenheng og danner grunnlaget for problemstillingen og formålet med oppgaven.
- Del 2** Litteraturstudien er todelt og presenterer kunnskap som er relevant for tematikken.
- a** Del **a** gir teoretiske perspektiver på de offentlige rom, ser på trender i den vestlige byutviklingen, og gir en innføring i sosial kontroll gjennom det bygde miljø.
  - b** Del **b** av litteraturstudien omhandler «fiendtlig design». I denne delen kategoriseres fiendtlig design gjennom eksisterende definisjoner, mekanismer og kjennetegn, samt rasjonalisering av bruk.
- Del 3** Del tre redegjør for relevante dokumenter som har blitt analysert for å gi et bilde på overordnede og lokale føringer som gjelder fiendtlig design.
- Del 4** Del fire redegjør for egne funn gjennom observasjon og fotografering. I denne delen benyttes kategoriseringsprinsippene fra del 2.5 på eksempler funnet i Oslo indre by.
- Del 5** I del fem diskuteres de egne funnene fra del fire opp mot litteraturen og dokumentanalysen.
- Del 6** I det siste kapitlet presenteres en konklusjon, før det reflekteres til eget bidrag, og forslag til videre forskning



## DEL 1

# INTRODUKSJON

## BAKGRUNN

I juli 2014 ble et bilde delt på X (tidligere Twitter) som viste fastmonterte metallpigger på bakken ved inngangspartiet til en leilighet i Sør-London. Bildet skapte enorme reaksjoner, ble delt flere tusen ganger i sosiale medier, og var å finne i nyheter verden over (Petty, 2016). Selv om piggene var på privat eiendom, og ikke brøt noen forskrifter, ble de sterkt kritisert. Blant annet av daværende borgermesteren i London, Boris Johnson, som kalte dem «ugly and stupid» og uttalte at slike metoder ikke var måten å håndtere problemet med bostedsløse (Telegraph, 2014). Som følge av de enorme reaksjonene, var metallpiggene fjernet uken etter.

Det er nå 10 år siden metallpiggene i London var med på å gi oppmerksomhet til to sider ved offentlige rom som tidligere har blitt oversett: Bostedsløshet, og at det finnes design som har til hensikt å hindre enkelte mennesker og uønsket oppførsel fra å være del av det offentlige rom (Petty, 2016).

## Bærekraftsmålene

FNs bærekraftsmål består av 17 hovedmål og 169 delmål, alle med en tydelig tilknytning til hverandre. Ved å belyse et globalt samspill mellom miljømessige, sosiale, og økonomiske forhold kan man samtidig vise hvordan det å oppnå ett av målene, bidrar man til å oppnå de andre (FN, u.år).

Bærekraftsmålene må relateres til norske forhold og utfordringer, og det er derfor viktig å se på Norges vesentlige utfordringer med bærekraftsmål tilknyttet baksiden av den norske velstanden: høyt materielt forbruk, og store klimagassutslipp (Regjeringen, 2023). Oppmerksomhet om klimaendring og det grønne skiftet er viktig, men man må ikke glemme at sosial bærekraft og inkludering har vært en del av bærekraftsdiskusjonen siden Brundtlands-kommisjonen (1987) (nå etterfulgt av FNs 17 bærekraftsmål). Bærekraftsmålenes prinsipp om at «ingen skal utelates» er en viktig del av 2030-agendaen (Regjeringen, 2023, p. 25). De økende forskjellene i Norge gjør målene om å redusere ulikheten i samfunnet (Bærekraftsmål 10) og gjøre byer og lokalsamfunn inkluderende, trygge, robuste og bærekraftige (Bærekraftsmål 11) stadig viktigere. Ut fra disse vil denne oppgaven særlig rette oppmerksomheten mot målet om å

*«Sørge for et trygt og sunt miljø for innbyggerne, med særlig oppmerksomhet mot de mest sårbare befolkningsgruppene»*

Hanssen & Hofstad, 2015, s.16



Fig 1



Fig 2

## De offentlige rom – en demokratisk nødvendighet?

I en tid der meningsutveksling i stor grad skjer digitalt gjennom ulike massemedier, kan man spørre seg om fysiske, offentlige rom fortsatt er like viktige i et demokratisk samfunn. Offentlige rom bidrar til å øke vår felles toleranse overfor hverandre og bygge fellesskap på tross av forskjeller, ved at man blir eksponert for ulike meninger og opplever samfunnets mangfold (Hanssen & Millstein, 2021; Sirowy & Murphy, 2021). I det fysiske, offentlige rom kjemper ulike folk for å bli synlige og inkluderte, og dette utfordrer vår oppfatning av «offentligheten» og hvem som er en del av det (Chellew, 2019). At det finnes steder der man kan samle mennesker fra alle samfunnslag, med ulik bakgrunn, representerer selve essensen i demokratiet, kjennetegnet ved frihet og likhet (Bodnar, 2015). De fysiske, offentlige rommene synliggjør sosial rettferdighet og urettferdighet (Bergsli & Hanssen, 2017), og er av spesielt stor betydning for mindre privilegerte grupper i tider der bylandskapet fremstår som sosialt fragmentert (Bjerkeset & Aspen, 2015). Fysiske, offentlige rom er derfor essensielle i å opprettholde levedyktige og demokratiske samfunn (Sirowy & Murphy, 2021).



Fig 3



## **Landskapsarkitektens rolle**

Planleggere og landskapsarkitekter designer våre fysiske omgivelser og har derfor en avgjørende rolle i valget av form, estetisk uttrykk, funksjon og hvilke behov det offentlige rom skal dekke (Hanssen & Saglie, 2021). Landskapsarkitektens kunnskap om og innflytelse på bruken og opplevelse av uteområder, gjør at landskapsarkitekter bør delta aktivt i diskusjonen om fiendtlig design. Designetikk er noe som må inkluderes i profesjonetiske dialoger og er allerede, iallfall delvis, nevnt i de etiske retningslinjene til både Norske landskapsarkitekters forening (NLA) og Norske Arkitekters fagforbund (NAL).

Fra Norske Landskapsarkitekters forenings (NLA, 1987) etiske regler :

1.1 Landskapsarkitekten skal hevde respekten for sitt yrke og for standen som helhet ved å stille høye etiske mål i utøvelsen av sitt yrke.

Fra Norske Arkitekters Landsforbund NAL (2005) etiske regler:

2.4 Arkitektens arbeider har direkte påvirkning på menneskers sikkerhet, helse og opplevelser. Arkitekten skal derfor etterstrebe løsninger som gir vakre og velfungerende omgivelser, tilrettelagt for alle.

Disse etiske retningslinjene viser hvilket etisk ansvar arkitekter selv har pålagt seg, i tillegg til det ansvaret som foreligger i profesjonens kompetanse og påvirkningskraft.

## **Eksisterende og pågående forskning**

Mine egne undersøkelser har ikke avdekket noen masteroppgave om fiendtlig design fra planleggerens perspektiv fra Norge, men det finnes masteroppgaver om lignende tematikk fra andre fag, spesielt kriminologi og geografi. Hos våre naboer i Skandinavia finnes det mer forskning som går inn i dybden på hva slikt design er og hvordan det manifesterer seg. I Danmark leder professor Ole B. Jensen en doktorgradsavhandling om ekskluderende arkitektur (tidligere: Dark Design), i samarbeid med København kommune. Avhandlingen skrives av Carsten Hvid Nielsen, ved institutt for Arkitektur og Medieteknologi i Aalborg, og skal etter planen publiseres i løpet av 2024. Det er også gjort en del forskning i Sverige, der særlig Karl de Fine Licht ved Chalmers tekniska högskola, har skrevet flere artikler om fenomenet de siste årene, se: (de Fine Licht, 2017, 2021, 2023). Enn så lenge er dette et felt som krever mye oppklaring (de Fine Licht (2023) både teoretisk (Rosenberger, 2020) og gjennom praktisk gjennomgang av spesifikke eksempler av fiendtlig design (Jensen, 2023).

# FORMÅL

Formålet med denne masteroppgaven er å framskaffe ny kunnskap om fiendtlig design ved å vise til relevant litteratur og politiske holdninger, og ved å dokumentere fenomenets eksistens med reelle eksempler. Dette skal stimulere til nye samtaler og diskusjoner om hvordan byene våre utformes.

# PROBLEMSTILLING

**Finnes det fiendtlig design i offentlige rom i Oslo indre by?**

For å svare på denne problemstillingen styrer tre underproblemstillinger oppgaven:

- 1** Hva sier faglitteraturen om hva fiendtlig design er?
- 2** Hva er Oslo kommunes holdninger og føringer i henhold til fiendtlig design?
- 3** Finnes det eksempler på fiendtlig design i Oslo kommune og hvordan kan disse kategoriseres i lys av faglitteraturen? Hvilke trender er gjeldende?

# METODE

For å besvare problemstillingene benytter denne oppgaven en kvalitativ forskningsmetode, bestående av en litteraturstudie, dokumentanalyse og egne observasjoner.

## **Litteraturstudie**

Litteraturstudien har til hensikt å etablere en teoretisk ramme og samle eksisterende kunnskap om emnet. Litteraturstudien identifiserer sentrale teorier som er viktige for den avsluttende diskusjonen og som påvirker ytterligere forskningsmetoder. Dette trinnet er avgjørende for å sikre at oppgaven er godt forankret i eksisterende forskning.

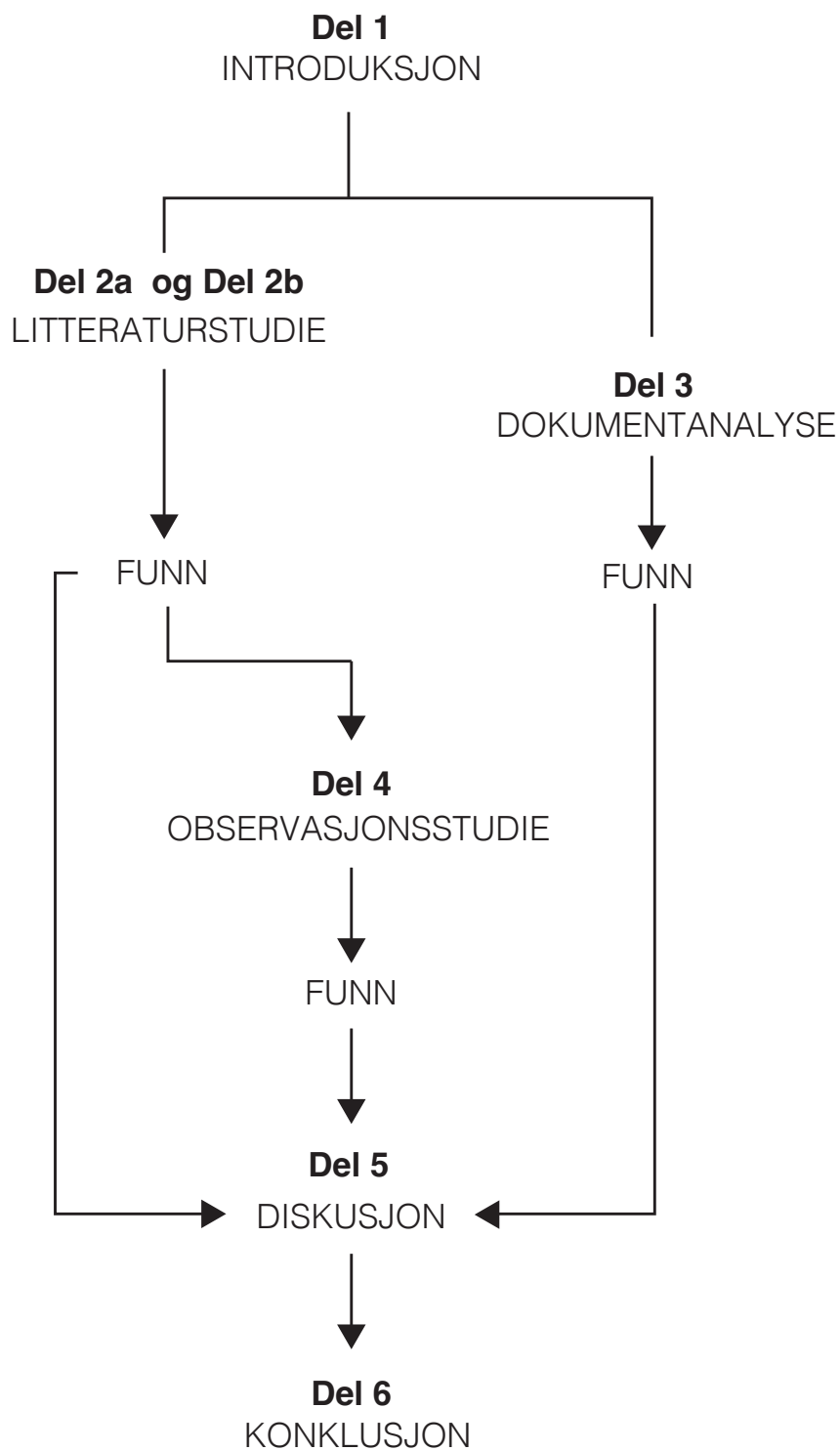
## **Dokumentanalyse**

Dokumentanalysen benyttes for å svare på underproblemstillingen *Hva er Oslo kommunes holdninger og føringer i henhold til fiendtlig design?* Dokumentanalysen brukes for å avdekke om Oslo kommune har noen overordnede retningslinjer for design av det offentlige rom, og hvilke politiske holdninger som finnes til bruk av fiendtlig design.

## **Egne observasjoner og dokumentasjon**

For å supplere disse metodene utfører jeg også egne observasjoner. Observasjonene dokumenteres gjennom detaljerte notater og gjennom fotografering. Fotograferingen skal gå lengre enn å kun være til illustrasjon, men også tilby innhold som er analytisk interessant. Fotografier vil derfor ledsages av forklarende tekst.

Figur 4: Metode - Oversikt



# BEGREPSBRUK

## **Bostedsløs**

Denne oppgaven benytter, i likhet med nyere forskning og offentlige dokumenter, betegnelsen bostedsløs fremfor «hjempløs» og «uteligger». Begrepet «bostedsløs» defineres i Norge som:

*«...personer som ikke disponerer en egen bolig og er henvist til tilfeldige og midlertidige botilbud, personer som bor midlertidig hos venner, kjente eller slektninger, personer som skal skrives ut/løslates fra institusjon eller kriminalomsorgen innen to måneder og er uten bolig, samt personer som sover ute. Midlertidige botilbud kan for eksempel være hospits, pensjonat eller campinghytte*

Kommunal- og moderniseringsdepartementet, 2020 s 6

## **Rusmiddelavhengig**

Denne oppgaven bruker i tråd med (Folkehelsedirektoratet, 2014) anbefaling begrepet «rusmiddelavhengig» fremfor begrepene «narkoman», «alkoholiker» og «rusavhengig»

## **Nyliberalisme**

Nyliberalisme refererer til en samling av økonomiske og politiske ideologier og teorier som deler en overbevisning om at samfunnet bør organiseres i stor grad rundt markedsøkonomiske prinsipper, og at markedskreftene bør få lov til å styre økonomisk aktivitet med minimalt statlig regulerende inngrep. Som del av dette er organisasjoner og personer omtalt som nyliberalistiske interessert i privatiseringen av offentlige virksomheter (Thorsen, (u.år)).



## DEL 2

# LITTERATURSTUDIE

I oppgavens innledende fase var det viktigste å kartlegge eksisterende informasjon om fenomenet "fiendtlig design" gjennom en litteraturstudie. For å gjennomføre en slik studie og finne relevante artikler, måtte jeg først lære riktig begrepsbruk. Gjennom Universitetsbibliotekets database og bruk av relevante søkemotorer som Google scholar, ble oppsamlingen av artikler gjort på følgende måte:

Først ble det brukt en blanding av relevante nøkkelord: «fiendtlig arkitektur», «fiendtlig landskapsarkitektur» og «ekskluderende arkitektur». Ved å bruke disse søkeordene fant jeg få fagfellevurderte artikler på norsk. Derfor ble også de engelske begrepene

«hostile architecture» og «hostile landscape architecture» benyttet. Resulterende artikler fra denne første fasen ble lest, de mest relevante lagret, og nøkkelord til de viktigste argumentene og poengene ble lagret. Underveis i søket etter litteratur ble jeg oppmerksom på at store deler av litteraturen også omfatter tematikk om privatisering av det offentlige rom. Jeg bestemte meg derfor for å inkludere denne dimensjonen i oppgaven, og la til søkeord som «privatization», «public space», «privatisering», og «offentlige rom». Disse søkeordene ga flere fagfellig vurderte artikler på både norsk og engelsk. Også her ble resulterende artikler lest og de mest relevante lagret.



# 2a

## Fiendtlig designs rolle i en større samfunnsdiskusjon

I løpet av litteraturstudiene ble jeg interessert i å forstå bedre hvorfor begrepet «fiendtlig design» har dukket opp i samfunnsdiskusjoner det siste tiåret. Kampen mellom private og offentlige interesser er sentral i mye av faglitteraturen som omtaler fiendtlig design. Noen går så langt å ta til orde for at fiendtlig design er symbolsk for den nyliberale bypolitikken (Smith & Walters, 2018, p. 2984). Ettersom Norge de siste tiårene har fått sterk nyliberalistisk innflytelse (Lyngstad, 2008) ser man også her til lands økt bruk av fiendtlig design med bakgrunn i forholdet mellom den offentlige og private sfære. Denne litteraturstudien begynner derfor med et delkapittel som ser på offentlighetens endrede rolle, trender i norsk byutvikling, og hvilke menneskegrupper dette rammer og hvordan.

## 2.1 HVA ER OFFENTLIGE ROM?

*Public space is very difficult to define, not least because very few spaces and places are, or ever have been, truly public.*

Minton, 2006, s. 9

Som et konsept kan man spore offentlige rom tilbake til agoraen i antikkens greske poliser. Disse fungerte som markedsplasser og fora, og inneholdt mange av datidens politiske, økonomiske og kulturelle aktiviteter (Madanipour, 2004; Minton, 2006). Dette gjorde at agoraen ble et viktig offentlig møtepunkt hvor demokratiske ideer kunne drøftes. Grunnet samfunnsstrukturen på den tiden var det kun frie menn som kunne benytte seg av disse demokratiske rettighetene. Damer, slaver og utlendinger fikk dermed ikke lov til å delta i agoraens offentlighet (Minton, 2006).

Begrepet «offentlige rom» er i vanlig språkbruk assosiert med åpne rom og plasser som det antas tilhører den offentlig sfære (Banerjee, 2001). Det kan også generelt anses som steder

myndighetene eier, som offentlige parker, torg, bygg og gater (Minton, 2006). Til slutt kan det også assosieres med områder i landlige eller naturlige omgivelser hvor man fritt kan bevege seg. I Norge er dette ofte forbundet med allemannsretten.

Realiteten er at det stort sett alltid er noen som eier stedene man befinner seg i, og at tilgangen til og råderetten over de offentlige arenaer kan ha stor variasjon. Historisk har dette utspilt seg forskjellig. I Englands første offentlige park Derby Arboretum var ikke tilgangen tilsvarende det vi forbinder med «offentlig» i dag. Parken hadde gratis inngang kun to dager i uken, og var ikke et sted hvor klasseskillene ble utfordret. Tvert imot. Derby Arboretum skulle være med på å differensiere og forme den Viktorianske middelklassens identitet (Elliott et al., 2007). Bestemmelsen av «tilgang» er derfor essensiell i forståelsen av offentlige rom, på lik linje med hvem som har eierskap til det (Minton, 2006).

Det er tydelig at oppfatningen av offentlige rom er noe som varierer mellom tid og sted, og at begrepet «offentlig» ikke nødvendigvis alltid betyr det samme. Tabellen under er et forsøk på å kategorisere hva som er «offentlig» og hva som er «privat», og viser at det i realiteten eksisterer en hel del hybride steder som møter noen kriterier, men ikke alle. Rent intuitivt tar man til å tenke at «offentlig» betyr åpent for alle, men ikke alle offentlige plasser er åpne i det hele tatt. Ta for eksempel militærleirer og regjeringsbygg. Selv om disse eies av det «offentlige», holdes offentligheten utenfor av ulike grunner. Eller motsatsen: kjøpesentre. Disse er både privat eid og driftet, men har åpent for allmennheten gitt visse betingelser (Kohn, 2004). Derfor innrømmer Kohn (2004) at det er utfordringer med å kategorisere «offentlig» og «privat», selv ved bruk av tabellens to dimensjoner; tilgjengelighet og eierform.

<b>Tilgjengelighet</b>	Ubegrenset	Betaling pr tjeneste	Medlemskap
<b>Eierform</b>			
Individuell		Kafé, bar	Hjem
Konsern (ideell/ikke ideell)	Kjøpesentre	Fornøylespark, Kino	Klubb, kirke, borettslag, kontorbygg
Myndighet	Gater, torg, parker	Nasjonalpark	Byråkratisk hovedkvarter, militærbaser

Figur 5: "Offentlighetens to dimensjoner", Kohn (2004) side 8.

Den ofte misvisende betydningen av offentlige rom forteller om vanskelighetene som oppstår med selve begrepet "offentlig". En måte å løse dette på er å omtale det som en «grad av offentlighet» (Carmona et al., 2010). Denne graderingen kan illustreres ved å se på den gradvise privathet i hjemmet til man når den gradvise offentligheten i byen (Bodnar & Molnar, 2010; Bodnar, 2015).



Figur 6: Offentlighet som en "gradering"

## ”Offentlighet” som maktforhold

Et alternativ til å se på «offentlighet» som en gradering er ifølge Kilian (1998) å tenke på byrom som hverken iboende private eller offentlige. Da er det heller ikke riktig å anslå at «offentlig» og «privat» er på motsatt side av et kontinuum (Hagen et al., 2016). I stedet bør rommets «offentlighet», ifølge Kilian, ses på som et maktforhold.

I boken *Buildings and Power* (Thomas, 1993) presenteres et rammeverk for å forstå hvordan bygninger skaper maktstrukturer på tvers av tre kategorier mennesker. Dette rammeverket mener Kilian kan brukes innen alle typer rom, med grad av «offentlighet» sett på som

makten til å styre adgang og eksklusjon i disse. De tre kategoriene mennesker rangeres i denne sammenheng av Kilian til beboere, besøkende og fremmede. Beboere er enten eiere selv eller noen som er tildelt myndighet av staten til å utføre ekskluderende kontroll av et rom (som politi eller vektere). Som beboer har man tilgang og kan nekte andre tilgang til rommet. De besøkende er de som blir kontrollert. De får tilgang til rommene av beboerne, men har ingen myndighet til å ekskludere andre. Fremmede har ingen rett på hverken tilgang eller eksklusjon, og er per definisjon «uønskede».



Figur 7: Forholdet mellom offentlig og privat, Kilian (1998), side 125.

## Retten til byen

Som nevnt er det en slags forestilling om at det offentlige rom er til for alle og at mennesker har en slags rett til disse rommene. I denne sammenheng er filosofen og sosiologen Henri Lefebvre (1901-1991) relevant, som etter utgivelsen av boken *Le droit à la ville* i 1968 ofte assosieres med begrepet «retten til byen». Lefebvre var kritisk til at markedskreftene ene og alene skulle kontrollere byene og mente at også innbyggerne hadde en rett til byen gjennom deltagelse og appropriering. «Deltagelse» i denne sammenheng innebærer innbyggernes mulighet til å utforme sine omgivelser gjennom deltagelse i viktige beslutninger. Denne retten til deltagelse i beslutningsprosesser er i dag ofte dekket gjennom regulerende lovverk. «Appropriering» er for eksempel retten til å bruke, ha tilgang til og okkupere allerede eksisterende byrom. Men retten strekker seg videre utover dette. «Appropriering» er retten til å forme byen etter innbyggernes behov i en prosess der bruksverdien til byrommet er den viktigste avgjørende

faktoren (Sirowy & Murphy, 2021). Harvey (2008) omfavner denne ideen og omtaler friheten til å forme byen etter «the heart's desire» som kanskje den viktigste, men mest neglisjerte menneskelige rett (s. 23). Lefebvres ideer om «retten til byen» er blitt viktig innenfor byforsknings litteraturen, blant annet fordi «innbyggernes bypolitikk» viser at det finnes reelle demokratiske alternativ til de dominerende nyliberale styringsformene (Sirowy & Murphy, 2021). Derfor er begrepet «retten til byen» blitt omtalt og videreutviklet flere ganger. Don Mitchell har gjort begrepet kjent gjennom boken «The right to the city» (2014). I de første 6 kapitlene av boken diskuterer Mitchell sosiologen Lefebvres tanker rundt folkets «rett til byen», og framholder i stedet at byene slett ikke styres av innbyggerne. Ifølge Mitchell styres byen av en dominerende klasse og økonomiske krefter som av ulike grunner foretrekker en forutsigbar og homogen by (Lord, 2007)

## 2.2 DET OFFENTLIGES ANSVAR - ET ROLLEBYTTE?

Tradisjonen med at norske byrom var både eid og utviklet av norske kommuner endret seg ved Plan- og bygningsloven av 1985. Denne fjernet kommunenes monopol på utarbeiding av reguleringsplaner ved å åpne for at private aktører selv kunne utvikle forslag til reguleringsplaner og sende disse inn til politisk godkjenning. Som følge av dette har både initiativ og utarbeidelse av reguleringsplaner i praksis blitt delegert til private aktører, noe som gir dem større spillerom og en mer fremtredende rolle i areal-planleggingen (Hanssen, 2013). Som del av dette, har privatinnsendte detalj-reguleringer blitt dominerende i norsk planlegging (Grønningen, 2021), med nesten 90% av reguleringsplaner utarbeidet av private aktører (Hanssen, 2013).

I Norge er det kartlagt en rekke samarbeidskonstellasjoner mellom private og offentlige aktører, og blir beskrevet fra begge parter som nødvendige for å oppnå miljømessige, økonomiske og sosiale bærekraftsmål (Vestby et al., 2019). Slikt samarbeid er også viktig for å sikre kapital til prosjekter. Det kan med andre ord sies at det de siste tiårene har oppstått en endring der de offentlige planleggingsmyndighetenes rolle har gått over til andre aktører (Holsen, 2018).

## 2.3 DEN "URBANE RENESSANSE"

I likhet med mange vestlige land har Norge gått gjennom en urban transformasjon siden 1970-tallet. Også omtalt som en «urban renessanse» (Bjerkeset & Aspen, 2015, s. 329). En voksende middelklasse har sett seg interessert i sentrum og sentrumsnære strøk som arena for bolig, arbeid og fritid, og er nå til stede i boligområder tidligere dominert av arbeiderklassen. Denne gentrifiseringen presser opp prisene og resulterer i både sosiale, kulturelle og økonomiske endringer (Hjorthol & Bjørnskau, 2005).

I tillegg til gentrifisering av gamle arbeiderklassestrøk innebærer den «urbane renessansen» transformasjonen av gamle industri- og havneområder til nye boligområder og flerfunksjonelle bydeler som del av prestisjefylte byutviklingsprosjekt (Bjerkeset, 2023; Bjerkeset & Aspen, 2015). De første eksemplene på slik transformasjon kom fra USA, for eksempel vist i havneområdene i Baltimore men har

siden spredt seg til andre store byer som New York, London og København (Andersen & Røe, 2017). Også Oslo har gått gjennom en slik transformasjon. Omtrent rundt årtusenskiftet ble det vedtatt at havneområdet i Oslo skulle transformeres gjennom by- og boligområdet «Fjordbyen», et prosjekt med hensikt å frigjøre arealer ut mot sjøen til glede for Oslos befolkning (Oslo kommune, u.år). Dette ble gjort gjennom fjerning av veier, åpning av museer, nye restauranter, eksklusive boligfelt og ikke minst bygging av den ikoniske operaen (Andersen & Røe, 2017). Ettersom landområdene som frigis fra gamle industrielle havneområder er store, kan individuelle eiere få tilgang på store sammenhengende utviklingsområder. Eksempler fra Oslo er Tjuvholmen, Aker brygge og deler av (nye) Sørenga. Dette innebærer flere store arealer eid, utviklet og driftet av et fåtall private aktører (ibid). Som en del av utviklingen av slike store privateide tomter framforhandler (eller krever) de



offentlige planmyndighetene at utbygger i helprivate utviklingsprosjekt lager og finansierer åpne rom som offentligheten er frie til å benytte, til tross for at de eies og driftes privat (Hanssen, 2013). Dette blir til en spesiell form for offentlige rom kalt «Privately owned public space» (POPS). Dette er en form for offentlige rom som første gang oppstod ved New Yorks reguleringsvedtak i 1961, og som ga arealbonuser til utbyggere som tilrettela for torg, atrium eller andre rom, både utendørs og innendørs, som offentligheten kunne bruke (Kayden, 2000).

En lignende satsning ble gjort i Oslo gjennom Kommunedelplan for torg og møteplasser (2009), en strategi for hvordan nettverket av offentlig rom i Oslo skal utvikles (Plan- og bygningsetaten, 2009). Blant annet skulle minst 5 prosent av arealet i de store utbyggingsprosjektene settes av til offentlig tilgjengelige områder (Bergsli & Hanssen, 2017). En slik «POPS»

praksis ble vist gjennom utbyggingen av Tjuvholmen, hvor utbygger som en del av konseptkonkurransen for området, til tross for å være privateid, skulle påta seg å skape områder tilgjengelig for allmennheten. For dette fikk kjøperen av tomten (Tjuvholmen KS) et avslag på kjøpesummen på rundt 400 millioner kroner (Bjerkeset & Aspen, 2015, s. 330).



Figur 8: "Fjordbyens" utstrekning

## 2.4 DE NYE OFFENTLIGE ROMMENES ROLLE OG UTFORDRINGER

Tidligere ble begrepet offentlig formål, for ubebygde areal, forbundet med areal satt av til spesifikke offentlige formål, som veier, torg og parker (Plan- og bygningsetaten, 2017). Den «urbane renessansen» hvor gamle industri- og havneområder utvikles til moderne sjøfronter har ført til at begrepet «offentlig rom» nå gjerne anvendes i flertall, som fellesbetegnelser for koblinger mellom offentlig tilgjengelige rom i en byvev. De offentlige rom har ikke lenger en funksjon som avgrenses til enten park eller vei, men er blitt et selvstendig begrep innen byplanlegging som viser til de sosiale arenaer hvor kommunikasjon og møter mellom byens befolkning finner sted (Plan- og bygningsetaten, 2017)

På samme måte som den urbane renessansen har gitt oss en «ny byutvikling», kan det også se ut til at den har frembrakt frembragt talen om de «nye» offentlige rom (Bjerkeset, 2023, s. 322). Disse knyttes av og til opp mot de «halv-offentlige» rom innendørs

(som kjøpesentre), men gjelder hovedsakelig fremveksten av helt privat eide og driftede rom utendørs (POPS) trenden er spesielt fremtredende i USA og England, og er derfor også mest omtalt i amerikansk og engelsk litteratur. Fenomenet omtales i noen tilfeller også som «pseudo-public space» (Binnington & Russo, 2021, s. 244). Den nye formen på offentlige rom er at de ofte er både privat eid og driftet, av typen torg og plasser, og kjennetegnes utover dette av

*... iøynefallende arkitektur og design; en sterk vektlegging av fysisk og visuell orden og trygge omgivelser; overvåkning av og restriksjoner på bruk utover det som er vanlig i byrom på offentlig grunn; en sosioøkonomisk slagside med hensyn til brukere og bruk; og generelt et kontrollert og disiplinert byliv der spontan kontakt mellom fremmede er lite fremtredende.*

Bjerkeset, 2023, s. 323





Figur 9: Barcode sett fra Sørenga

Hvordan disse privateide og funksjonsblandede byrommene brukes og oppleves er ikke tilstrekkelig undersøkt i de øvrige nordiske landene (Bjerkeset, 2023), men som følge av de store endringene i hvordan byrommene eies og driftes er det i dag økt oppmerksomhet rundt offentlige byrom enn tidligere (Bjerkeset & Aspen, 2015). Året 2024 begynte med en rekke debatter i norske media om i hvilke byrom man er tillatt å ytre sine meninger. Den fortsatt pågående debatten (per mars 2024) begynte i Gro Sandkjær Hanssens case-studie fra Oslo kommune, (By)rom for meningsytringer (2021), som dokumenterte hvordan privatiserte byrom i Oslo kommune begrenser partipolitisk aktivisme og annen offentlig meningsytring.

Andersen and Røe (2017) mener det er grunn til å tro at planen med hensikt å gjøre havneområdene i Oslo attraktive og sosialt bærekraftige («Fjordbyen»), har ført til et område spesielt velegnet for

turister, besøkende og investorer, og i mindre grad de lavere klasser og sosialt utsatte grupper. På en generell basis kritiseres private aktører for å bruke sin eiendomsrett til å styre adgangen til byrommene som de eier, og dermed skaper «klubbrom» som ikke lenger er reelle offentlige rom (Holsen, 2018). Med stadig flere byrom som gjennomgår en kommersialiseringsprosess hvor det primære fokuset rettes mot behovene til konsumentene (Binnington & Russo, 2021), vil mennesker som ikke passer inn i dette bildet kunne oppleve å bli sett på som uønskede. Kvaliteten på det urbane liv har blitt en handelsvare for de med penger, der urbaniteten tilbyr en stor valgfrihet av muligheter gitt at du kan betale for det (Harvey, 2008). Rusmiddelavhengige, bostedsløse og ungdom er noen av gruppene som ofte ender opp med å ikke finne offentlige steder å oppholde seg, og blir dermed på sett og vis kastet ut fra samfunnet (Binnington & Russo, 2021).

## 2.5 DE UØNSKEDE

Motstridende interesser har alltid vært en del av det offentlige rom. Hvem og hva som ikke godtas varierer mellom både tid og kultur. Det finnes ikke et tidspunkt i historien hvor det offentlige har vært helt åpent for alt og alle (Holsen, 2018). Antikkens agora, som nevnt tidligere, ekskluderte både kvinner og ufrie menn. Dette resulterte i at majoriteten av befolkningen ble holdt unna datidens "offentlighet". Den ekskluderende naturen til «offentlige rom» kan dermed sies å ha oppstått allerede ved begrepets opphav (Minton, 2006).

### **Rusmiddelavhengige**

Selv om det ikke finnes et lovverk som forbyr noen å være rusmiddelavhengig opplever flere rusmiddelavhengige å bli ekskludert fra offentlige rom uten å ha brutt regler for oppførsel (Holsen, 2018). En norsk doktorgrad viste hvordan videoovervåkning på offentlig sted fører til flere bortvisninger av

rusmiddelavhengige basert på utseende (Lomell, 2005). En annen norsk avhandling fra 2013 forteller om ekskluderingen rusmiddelavhengige opplever i møtet med offentlige rom, fordi rusmiddelavhengige oppfattes som kriminelle og uønskede (Nafstad, 2013). I Oslo har det åpne rusmiljøet (steder hvor det åpenlyst brukes og omsettes illegale rusmidler) hatt mange tilholdssteder. Miljøet holdt først til i Slottsparken på 1960-tallet. Etter ulike aksjoner fra politiet flyttet miljøet seg herfra nedover Karl Johan, til Egertorget, og så til områdene rundt Oslo sentralstasjon (Skretting et al., 2023). Spesielt området ved den vestlige delen av Christian Frederiks plass, med tilnavnet «Plata», har vært kjent som et oppholdssted for rusmiddelavhengige. Av frykt for at det åpne rusmiljøet skulle tiltrekke seg barn og unge ble dette området utsatt for flere politiaksjoner (Dyb, 2022). I dag er det åpne rusmiljøet i Oslo stort sett samlet i Brugata.



## Bostedsløse

Ulike omstendigheter i livet gjør at det finnes mennesker som i fravær av andre alternativer må gjennomføre private aktiviteter i det offentlige rom. Dette gjelder spesielt for bostedsløse, som i mangel av husly må gjøre grunnleggende menneskelige aktiviteter som å sove, spise, drikke, vaske seg selv og tjene penger, i det offentlige

rom (Bjerkeset & Aspen, 2021).

Rusmiddelavhengighet og bostedsløshet er ofte forbundet med hverandre (Dyb & Zeiner, 2021). Tidligere var ikke bostedsmangel en utfordring i de nordiske velferdslandene. Dette bildet har endret seg i senere år, til dels på grunn av tilreisning fra romfolk (Bjerkeset & Aspen, 2021).

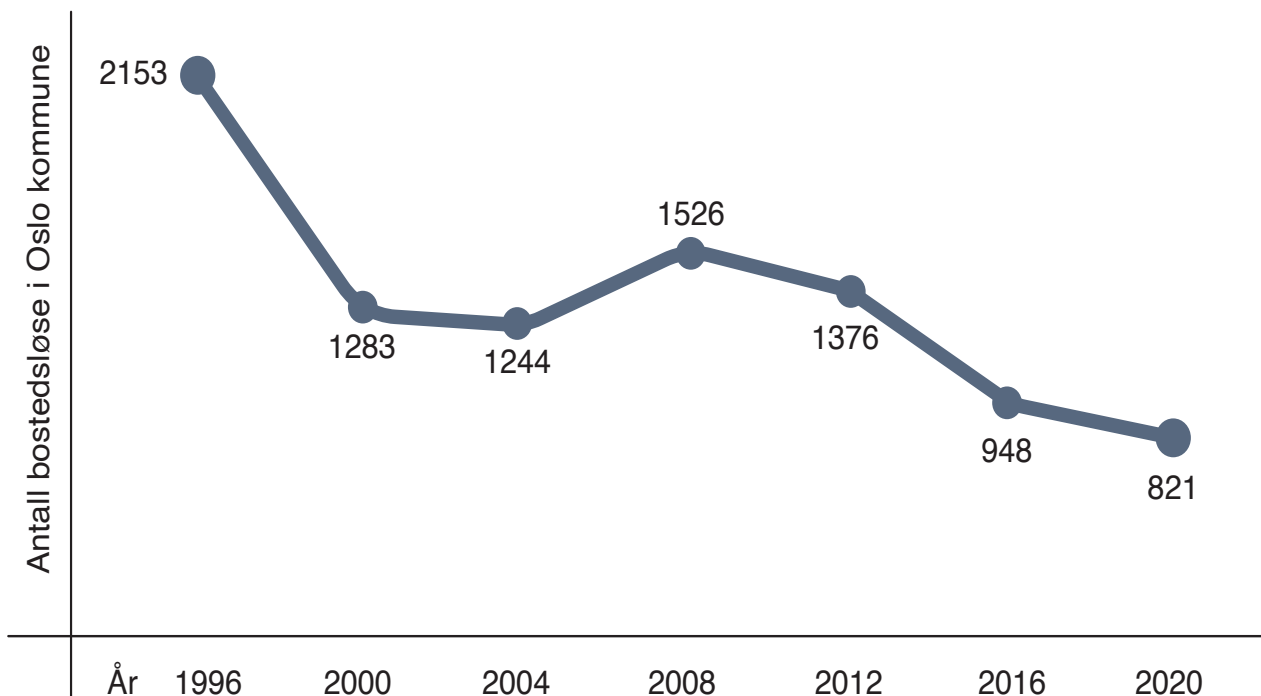


Fig 10: Viser at andelen bostedsløse i Oslo har gått ned, både før og etter endringen i politivedtektene. Data hentet fra: (Dyb & Zeiner, 2021, s. 49)

Reaksjonene på enkelte av konsekvensene tilknyttet tilreisning til Oslo var å fremme et forslag om lokale sonerforbud mot tigging enkelte steder i byen. Dette ble stemt ned i juni 2013, delvis fordi flere av byrådsrepresentantene heller ønsket et nasjonalt totalforbud mot tigging (SMR, 2013, s. 42). Samme år ba Oslo politidistrikt bystyret utvide leirforbudet i politivedtekten. Denne endringen ligger i dag under §2-1, femte ledd i forskrift om politivedtekt, og forbyr overnatting i offentlige parker, friområder, på veier eller plasser i tettbebygde strøk i Oslo (Forskrift om politivedtekt Oslo, 2013).

Endringene i politivedtekten ga politiet økt myndighet til å håndtere ulovlig overnatting i Oslo. Imidlertid har dette blitt problematisert i lys av den Europeiske Menneskerettighetskonvensjonens fjerde protokoll artikkel 2 om retten til bevegelsesfrihet. Dette har ført til kritikk og argumenter om at disse endringene

i praksis kriminaliserer bostedsløshet (SMR, 2013, s. 42-43).

### **Ungdom**

Barn og unge har begrensede muligheter for å kontrollere privat eiendom. Dette fører til en mangel på steder ungdom kan kalle sine egne, og gjør at de ofte er å finne på offentlige steder som kjøpesentre, parker, torg, gatehjørner og ubrukte/forlatte plasser. Tilstedeværelsen av ungdom i det offentlige rom er mye forbundet med konflikt. Ungdom beskrives som uønskede, og får sine interesser nedprioritert til fordel for investorenes. Det er liten tvil om at de voksne forsøker å kontrollere ungdommens atferd gjennom en rekke regler, og at ekskluderingen ungdom opplever kommer som konsekvens av at disse «reglene» brytes (Hagen et al., 2016, s. 65). Slike regelbrudd kalles også for «anti-sosial» oppførsel, og er aktiviteter som påvirker andre grupper negativt

eller påfører skader til det offentlige rom og møblement (Carmona et al., 2010). Også bare det å henge ute («hanging around») ble kategorisert som «anti-sosial» oppførsel i en britisk studie fra 2009 (Parfremment-Hopkins & Green, 2009). Når det kommer til anti-sosial oppførsel, er det spesielt vanlig å skyldes på unge gutter. Selv når majoriteten av unge gutter bruker offentlige rom på en måte som er fredelig og etter reglene kan enkelttilfeller av anti-sosial oppførsel gjøre at tenåringer som gruppe blir ubehagelige for andre brukere av det offentlige rom (Madanipour, 2004). Et resultat av dette er utformingen av byrom hvor tenåringer må vise respekt for voksnes definisjoner av passende oppførsel.

Et eksempel på en gruppe som opplever fysisk kontroll og annen regulering er "rullebrett-kulturen" (Németh, 2006). I Norge har rullebrettbruk historisk vært strengt kontrollert, vist ved *Forskrift om forbud mot rullebrett* (1978) som forbød bruk, salg og produksjon av rullebrett i Norge frem til 1989. I Oslo var det lenge en strid vedrørende rullebrettbruk ved trappende til rådhuset. Blant annet ble rullebrettmiljøet anklaget for skader for 150 000 kr på trappene. Konflikten endte i en avtale både rådhusforvalteren og Oslo skateorganisasjon synes var bra: Et teppe forhindret all rullebrettbruk på dagtid, og til gjengjeld ble rullebrettbruk ellers tillatt i rådhusets trapp (Lundgaard, 2006).





Figur 11 : Rullebrettbruk i by

## 2.6 KONTROLL

Forsøk på kontroll gjennom utforming av omgivelsene kan spores tilbake til tidlige menneskelige bosetninger hvor adgang ble kontrollert ved å oppføre festninger med høye murer, porter, vollgraver og vindebroer (Cozens & Love, 2015). Den viktigste grunnen til ønsket om kontroll er frykten for kriminalitet. Et historisk eksempel er Edward Is statutt fra 1285 som påla alle jordeiere å rydde vegetasjon som kunne skjule kriminelle langs veiene, med trussel om medansvar i alle kriminelle hendelser som skjedde grunnet forsømmelser av denne oppgaven (ibid).

Selv om kriminalitet lenge har påvirket både enkeltindivider og samfunnet var det ikke før på 1960-tallet at diskusjonen om sammenhengen mellom kriminalitet og de fysiske omgivelser virkelig begynte (Midtveit, 2005). Urbanistlegenden Jane Jacobs identifiserte, i boken *The death and life of great American cities* (1961) trygghet og sikkerhet som sentrale egenskaper ved en velfungerende by.

En trygg gate måtte i følge Jacobs (1961) bestå av tre hovedkomponenter:

1. Det må være et tydelig skille mellom hva som er offentlig og hva som er privat
2. Det må være øyne rettet mot gaten fra de som kan tenkes på som de naturlige eierne, kjent under prinsippet «eyes on the street».
3. Det må være tilstrekkelig menneskelig aktivitet i gaten. Dette øker både det faktiske antallet med øyne, men sikrer også at folk i bygningene langs gaten vender oppmerksomheten til den.

(Cozens and Love, 2015)

Et viktig poeng er ifølge Jacobs at mennesker ikke trenger å kjenne hverandre for å utøve sosial kontroll, så lenge man har tilstrekkelig kollektiv oppmerksomhet (øyne) mot områder. Jacobs har vært av stor betydning for den post-moderne urbanismen, som er dominant i kriminalitetsforebyggende planlegging i Skandinavia (Midtveit, 2005).

## Defensible space

På slutten av 60-tallet og starten av 70-tallet undersøkte den amerikanske arkitekten og byplanleggeren Oscar Newman om det fantes en sammenheng mellom kriminalitet og hvordan offentlige boligfelt ble utformet. Basert på sine observasjoner så han at det fantes en sammenheng mellom visse designgrep og variasjoner i kriminalitet. Med inspirasjon i Jacobs teorier om naturlig overvåkning og territoriell identitet, utviklet han derfra sine egne ideer om at kriminalitet kan kontrolleres gjennom de bygde omgivelser (Cozens & Love, 2015). Teoriene til Newman la grunnlaget til prinsippene om «defensible space», definert som:

*A residential environment whose physical characteristics—building layout and site plan—function to allow inhabitants themselves to become key agents in ensuring their security.*

Newman, 1973, s. 50 - sitert i  
(Cozens & Love, 2015, s. 394)

Newman var opptatt av terskler og grenser for å forsterke menneskers naturlige

territorium, slik at beboere vil gripe inn og forhindre kriminalitet i sine boligområder. Ved å differensiere mellom det private og offentlige rom presenterte Newman hierarkiet til defensible space, vist i diagrammet under.

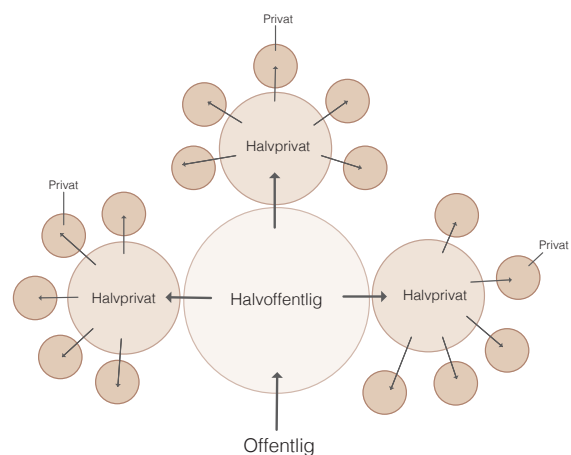


Fig 12: "Defensible space"

Ifølge Newman kommer sosial kontroll gjennom kjennskap til de andre beboerne i et område, og at de viktigste planleggingsprinsippene derfor omhandler styrket eierskap, tilhørighet og ansvar. Dette skal sammen med barrierer, overvåkningsmekanismer og det fysiske bygde miljøet gjøre det lett å identifisere hvem som tilhører eller ikke tilhører et

område (Cozens & Love, 2015; Midtveit, 2005). Newman skiller seg her fra Jacobs teori om at den sosiale kontrollen også kan gjennomføres mellom mennesker som ikke kjenner hverandre (Mocanu & Pradais, 2020).

### **Crime Prevention Through Environmental Design - CPTED**

Et år før Newman publiserte sitt arbeid om kriminalitetsforebygging gjennom de bygde omgivelser hadde begrepet CPTED blitt formulert av kriminologen C. Ray. Jeffrey med utgivelsen av boken "Crime Prevention Through Environmental Design" (1971). I boken påstod Jeffrey at de sosiale årsakene til kriminalitet var blitt overdrevet og at man også måtte se på saken gjennom menneskelig biologi og de bygde omgivelser (Cozens & Love, 2015). Jeffrey var kritisk til flere av samtidens sosiologiske tolkninger som ikke anerkjente det fysiske miljøet som påvirkende faktor for kriminalitet (Schneider & Kitchen, 2002). I motsetning til Newmans arbeid var

Jeffreys stort sett teoretisk og inneholdt få konkrete tiltak til hvordan design kunne redusere kriminalitet. Dette gjorde at Jeffrey i 1976 selv anerkjente *defensible space* som grunnlaget for det moderne CPTED (Cozens & Love, 2015).

*Defensible space* og CPTED er like i at begge deler grunnleggende tanker om naturlig overvåkning, naturlig tilgang og territoriell forsterkning. CPTED kan forenklet ses på som en utvidelse av *defensible space* rettet mot næringseiendom, industrielle institusjoner og bebyggelse med lav tetthet (Crowe & Fennelly, 2013). En vanlig tanke om CPTED som designstrategi er at riktig utforming og effektiv bruk av det bygde miljø fører til mindre kriminalitet, og dermed også mindre frykt. Sammen gir dette en forbedret livskvalitet for innbyggere (Cozens & Love, 2015).

Det har siden Newman og Jeffreys arbeid på 1970-tallet skjedd mye innen CPTED-feltet, med flere av

prinsippene støttet og anerkjent av myndigheter over hele verden (Cozens & Love, 2015). Danmark har siden 1980-tallet vært ledende i Skandinavia med å bruke CPTED til å lage kriminalitetsforebyggende «sjekklister» for urbane planleggere (Midtveit, 2005). I Norge har en slik CPTED-inspirert sjekkliste blitt utviklet av Norges Byggforskningsinstitutt på oppdrag fra Det kriminalitetsforebyggende råd, først utgitt i 1998.

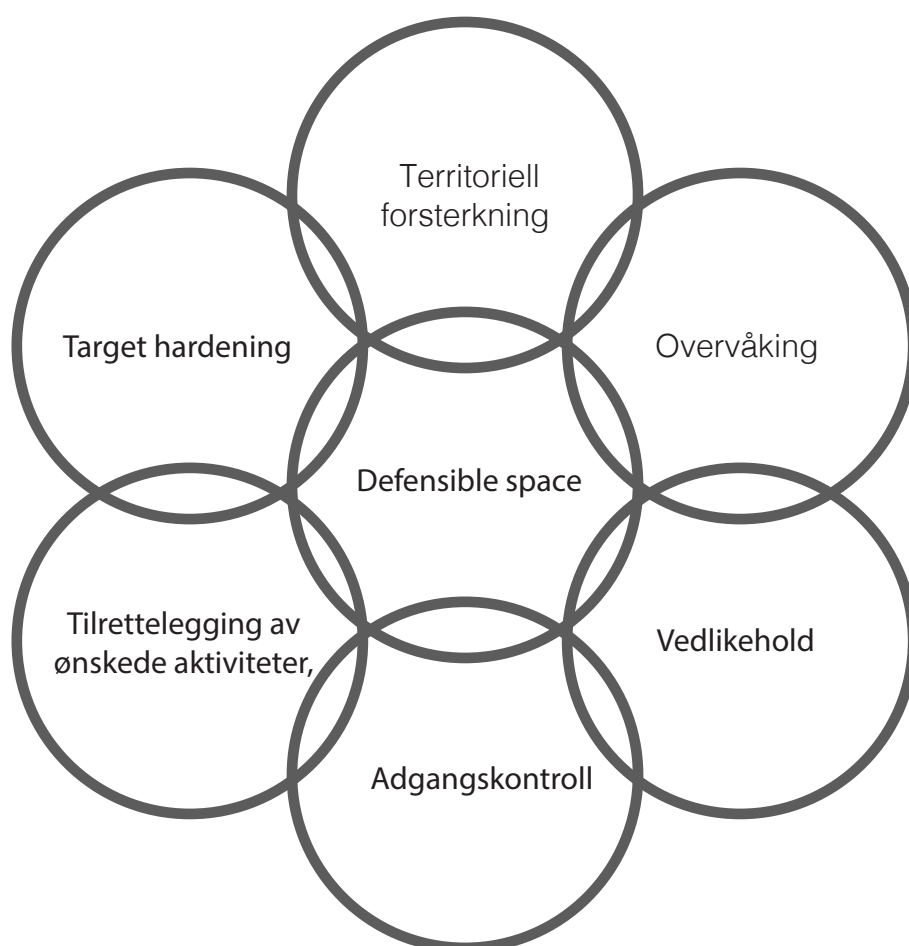


Fig 13: Første generasjon (CPTED) med de syv prinsippene: *Defensible space*, Overvåking, Territoriell forsterkning, Vedlikehold, Adgangskontroll, tilrettelegging av ønskede aktiviteter, og *Target hardening*

## 2.7 KONTROLLEN UTE AV KONTROLL?

Utfordringene og problemene tilknyttet CPTED er høyst komplekse og har (i likhet med mange andre normative teorier) en bakside. Forskning som bekrefter effektiviteten av bruken er begrenset, og mange evalueringer konkluderer med en «ukjent» effekt i henhold til metodologiske standarder (Cozens & Love, 2015). Med tanke på at CPTEDs primære mål er å forbedre livskvalitet, er det avgjørende at dette perspektivet inkluderes i alle evalueringer. Det finnes eksempler på at CPTED reduserer livskvaliteten total sett i samfunnet, selv om det kan ha bidratt til mindre kriminalitet (Cozens & Love, 2017) Dette vises godt i eksempler som *offensible space*, *target hardening*, forsterket territorialitet og opprettelsen av *gated communities* (ibid).

### **Offensible space**

I noen tilfeller kan bruken av CPTED prinsipper føre til mer kriminalitet ved at de skaper steder hvor kriminelle føler seg beskyttet. Dette fenomenet kalles «offensible space» og blir en slags reversert CPTED (Atlas, 1990; Cozens & Love, 2015). Et eksempel på «offensible space» blir beskrevet av Whyte (1980). Som respons på narkotikasalgs på et torg fjernet myndighetene i New York halvparten av benkene og satte opp metallgjerder i åpne ender. Resultatet ble at vanlige brukere av torget ble drastisk redusert. Dette til narkotikaselgernes fordel som nå fikk stedet helt for seg selv og sine kunder (Whyte, 1980, p. 63).



## **Target hardening**

«Target hardening» er en veletablert strategi i CPTED og innebærer bruk av fysiske barrierer (gjerder, låser, alarmer, ampuller) for å gjøre innsatsen ved å utføre kriminell handling større enn den potensielle gevinsten (Cozens & Love, 2017). Dette demotiverer gjerningspersoner fra å utføre innbrudd, tyveri, graffiti, etc. På steder hvor ny bruk av «target hardening» benyttes, kan de stadig økende restriksjonene føre til at både bygg og byrom forskanses. Byggene blir mer private og mer isolerte, og får en adgangskontroll som er mer formell enn tidligere. Forskere har de siste tiårene identifisert og kartlagt slik forskansning av byrom (Petty, 2016). Mike Davis (1990) og hans observasjon av hvordan Los Angeles brukte piggtråd, "uteligger-sikre" benker og spisse gjerder i kampen mot fattige (Davis, 1990, p. 0) er et godt eksempel på dette. Med en ukjent positiv effekt av slike

tiltak, men tydelig negativ påvirkning på livskvalitet, er det aktuelt å spørre seg om tiltak som *target hardening* faktisk er verdt det. Dette gjør også at det er usikkerhet om hvorvidt prinsippet om «target hardening» i det hele tatt burde være en del av CPTED-modellen (Cozens & Love, 2017).

## **Forsterket territorialitet**

Når mennesker opplever verden som utrygg, søker de ofte trygghet ved å markere og avgrense territorier (Midtveit, 2005). Som følge av frykt for terrorhandlinger har innføring av sikkerhetssoner blitt vanlig flere steder. Omfanget av sikkerhetssoner fikk en drastisk økning på internasjonal basis etter angrepene den 11. september 2001, men også i Norge etter terroraksjonene i Oslo 22. juli 2011.

Sikkerhetssonene konstrueres gjennom bevisst oppføring av forsvarsbarrikader rundt et område, slik at angrep utenfra har redusert innvirkning på mål på innsiden av sikkerhetssonen, også kjent som «perimetersikring». Slike sikkerhetssoner bruker CPTED-prinsipper som overvåkning, adgangskontroll, og «target hardening» for å «designe mot terrorisme» (Cozens & Love, 2017). Flere frykter at utviklingen av sikkerhetssoner skal føre til sterile byrom med uttrykk lignende de av forsvarsanlegg. Raymen (2015) er kritisk til slik bruk av CPTED (target hardening) og mener det kan resultere i rom

*... deliberately absent of anything resembling actually existing public sociability, in which public space becomes empty space to move through, rather than remain in*

Raymen, 2015, s. 500.

Det er mulig å utforme sikkerhetssoner som besvarer sikkerhetsbehov, men i tillegg bidrar til å fremme det sosiale og grønne miljøet i byene. Et forslag har blitt vist i tidligere masteroppgaver fra landskapsarkitekturutdannelsen ved NMBU, som for eksempel i oppgaven *Fysisk terrorsikring i byens uterom* (Bakke, 2015) Å få til mer av dette blir en utfordring for fremtiden hvor det forhåpentligvis blir videre studert hvordan å balansere foreliggende risikovurderinger med målsettinger som sunne, livlige og bærekraftige byer (Cozens & Love, 2017).



## **Gated communities**

Mens middelalderbyene var omringet av murer er det nå flere millioner amerikanere som lever i tilsvarende innmurede samfunn kjent som «Gated communities» (Midtveit, 2005). *Gated communities* er boligbebyggelse omringet av barrierer i form av vegger, gjerder eller voller med jord dekket av buskas og kratt. Områdene har kontrollert adgang ved bruk av vakter, nøkler eller adgangskort. Disse lukkede boligområdene styrer ikke bare adgangen til beboernes hjem, men også til bruken av veier, parker og annet åpent rom innenfor gjerdene. Mange lukkede boligområder tilbyr fasiliteter som tennisbaner, treningssenter, svømmebasseng, innsjøer og «urørt» landskap for å appellere til beboere. Kommersielle og offentlige fasiliteter er uvanlig (Low, 2008). Lukkede

samfunn er en velkjent trend i USA, og fremvoksende på det afrikanske kontinent, i England og Sør-Asia, men er et fenomen vi har lite erfaring med i Norge (Møgster, 2023).

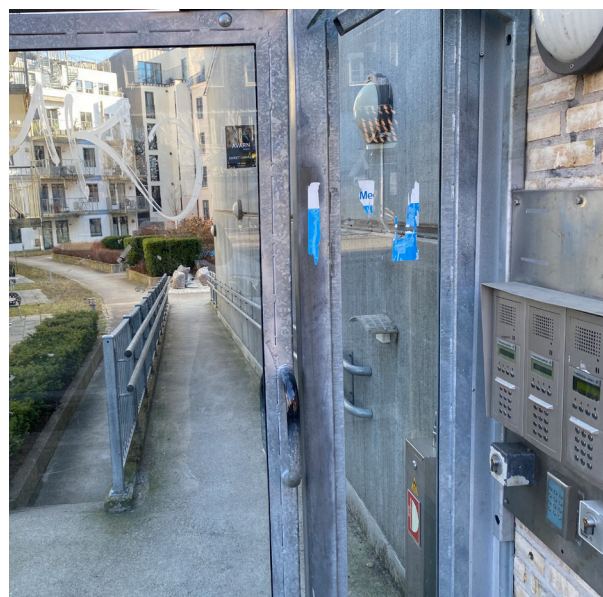
Ifølge Midtveit (2005) kom CPTED-bevegelsen i sin tid som et forsøk på å forhindre fremveksten av fenomenet lukkede samfunn. De steder det kan se ut til å at man har mislyktes med å unngå en slik fremvekst, ser Cozens and Love (2017) at disse lukkede samfunnene nå representerer en overdreven bruk av en rekke CPTED prinsipper.

Selv om konseptet med lukkede samfunn er uvanlig i Norge, har det utviklet seg en tilsvarende trend hvor boligkomplekser plasseres over kjøpesentre og butikker. I stedet for murer og

gjerdet, er butikkfasadene på gateplan en naturlig barrikade for å begrense adgang for uvedkommende. Denne løsningen, i kombinasjon med overvåkingskameraer og sikkerhetsvakter, bidrar til å regulere adferden til besøkende i boligområdenes utendørs områder, som i tillegg ofte krever adgangskort eller tilsvarende for innpass (Midtveit, 2005).



Figur 14: Inngangen til et lukket boligområde i Saskatoon, Saskatchewan, Canada.



Figur 15: Inngangen til et boligområde på Grunerløkka vest

# 2b

## Fiendtlig design

Del 2b er en del av litteraturstudien, men en separat del for å tydeliggjøre at det herfra kun presenteres funn fra litteraturstudien som er rettet mot definering, avgrensning, kategorisering og moralsk diskusjon tilknyttet fiendtlig design som fenomen. Litteraturen i del 2b er samlet inn som en del av litteratursøket i del 2a, men også ved å tilføre nye søk ut fra arkiverte søkeord. Begrepene benyttet i denne fasen var «defensiv arkitektur» og «defensive architecture», «disiplinær arkitektur» og «disciplinary architecture», «hostile urban design», «fiendtlig design» og «hostile design».

## 2.8 HVA ER FIENDTLIG DESIGN?

Fiendtlig design er en komponent av designfilosofien CPTED, som en bevisst designstrategi om å bruke elementer i det bygde miljøet for å styre eller begrense atferd i byrom. Dette gjøres som et forsøk på kriminalitetsforebygging, beskyttelse av eiendom eller for å opprettholde orden (Chellew, 2019). Det som skiller fiendtlig design fra andre former for sosial kontroll er dårlig definert, men det er ubestridelig en del av de nye metodene for kontroll av offentlige rom i moderne byutvikling (Petty, 2016). En karakteristisk egenskap ved fiendtlig design er at den er rettet mot spesifikke grupper eller atferder, og at den gjøres på en måte som direkte berører og påvirker de individene som er målgruppen for designet (ibid).

Sporer man tilbake til litteraturen fra England og USA, angis det ofte to strategier som planleggere bruker for å kontrollere aktiviteten i de offentlige rom; regulering og håndheving av denne reguleringen, og hvordan man utformer de fysiske omgivelsene (Bjerkeset, 2023). En variasjon av slik kategorisering

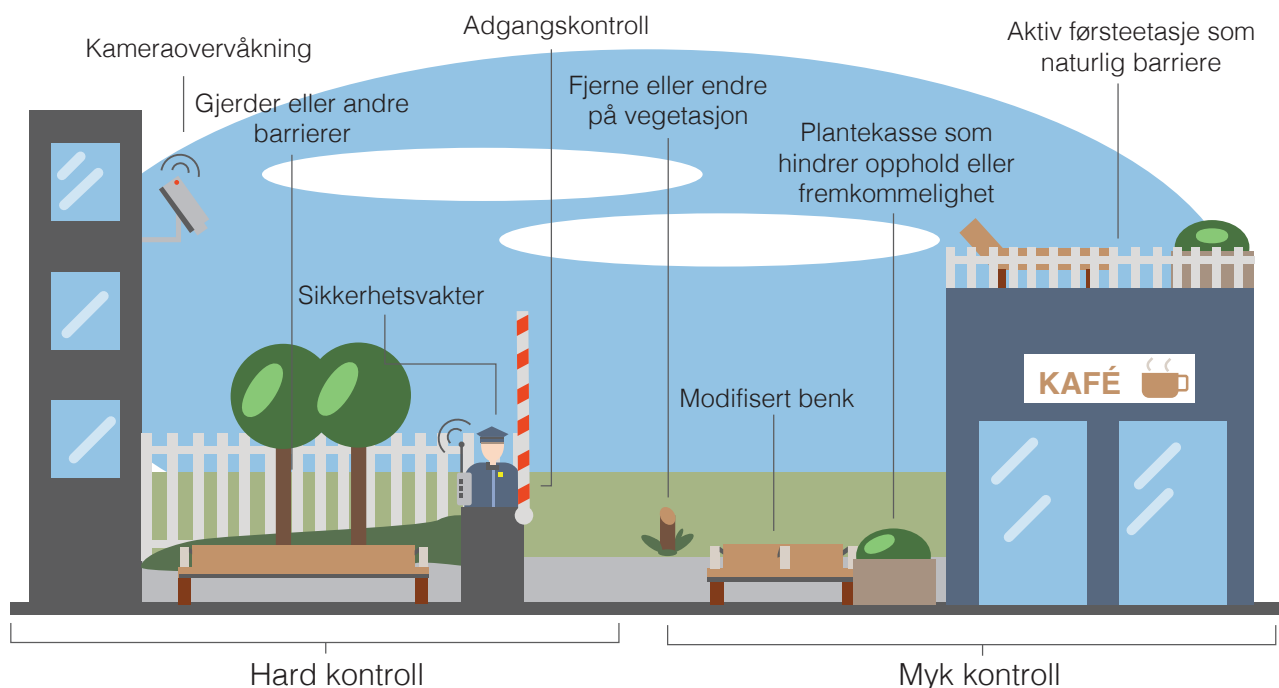
inndeler strategiene i såkalte «harde» kontrollmekanismer og «myke» kontrollmekanismer (Holsen, 2018)

De harde kontrollmekanismene kan grovt ses på som tiltak som har til hensikt å ekskludere uønskede aktiviteter og mennesker, gjennom adgangskontroll (gjerder og porter), reguleringer (bruksregler, skiltning) og overvåkning (vektene, kamera) (Holsen, 2018).

Myk kontroll i byplanlegging refererer til strategier for å forme omgivelsene på måter som fremmer bestemte ønskelige aktiviteter (Holsen, 2018). Denne typen kontroll kan manifestere seg både gjennom omfattende grep i byplanleggingen og gjennom mindre detaljer i utformingen av byrom. Et historisk eksempel er Haussmanns ombygging av Paris på 1800-tallet, hvor brede og rette gater ble konstruert med baktanke om å lette bevegelsen av tropper og hindre barrikadering (Savic & Savicic, 2014). I dagens byrom kan myk kontroll være mindre synlig, som å plassere

butikker og aktiviteter på bestemte måter for å styre bruk (Holsen, 2018), eller ved å holde områder stengt utenom åpningstid (Németh & Schmidt, 2007). En annen metode myk kontroll brukes på er som del av utformingen og møbleringen av byrommet med såkalte "silent-agents" – designelementer som diskret forebygger sosial uorden og forstyrrelser (Savic & Savicic, 2014). Eksempelvis ble dette gjort da man endret utformingen av uteområdene på Sørenga for å unngå rullebrettbruk (Murphy, 2021). Et annet eksempel er Tjuvholmen, der utemøbler

flyttes for å styre hvor folk oppholder seg, og det ble satt opp rekkverk som nå hindrer tilgangen til sjøen enkelte steder (ibid). Denne «myke» tilnærmingen med redesigning av omgivelsene har blitt et populært verktøy for planleggere fordi det oppfattes som mer hensiktsmessig enn å innføre regler og annen hard kontroll for å opprettholde orden i offentlige rom (Németh & Schmidt, 2007). I dag er det gjerne de «små-skala» designelementene «silent agents» til myk kontroll som forbindes med fiendtlig design.



Figur 16: En visualisering av hard og myk kontroll

## 2.9 BEGREPETS BAKGRUNN

Det er usikkert når betegnelsene "fiendtlig design" og "fiendtlig arkitektur" først ble brukt, men ifølge Petty (2016) er begrepene relativt nye. Situasjonen rundt metallpiggene i London i 2014, nevnt i oppgavens innledning (side 10), spilte antageligvis en større rolle i å etablere en ny diskusjon om fenomenet<sup>1</sup>. Selv om diskusjonen har fått tid til å etablere seg det siste tiåret, er det fortsatt tegn på at begrepet mangler teoretisk grunnlag og avklarende definisjoner. Innen akademia preges diskusjonen av å være interdisiplinær, mangelfull og i et stadium som fortsatt er undersøkende (Rosenberger, 2023). Dette mener de Fine Licht (2023) gjør begrepene vanskelig å studere fra et vitenskapelig perspektiv.

Den noe flyktige diskusjonen gjenspeiles i den store variasjonen av begrep som brukes. I tillegg til "hostile design" og "hostile architecture" finnes begrep som "disciplinary architecture" (Lamb, 2014), «defensive architecture» (Smith & Walters, 2018), «defensive landscape architecture» (Binnington & Russo, 2021), exclusionary architecture (Schindler, 2015), "exclusionary design" (Jensen, 2023) og «unpleasant design» (Savic & Savicic, 2014).

<sup>1</sup>Google søkeresultater 4/4/2024 på «hostile architecture» <2013: ca 1.5millioner. I <2015, ca 4 millioner

## Valgt begrep

I denne oppgaven vil begrepet «fiendtlig design» (fra engelsk - «hostile design») benyttes.

Designprosessen er en målrettet handling for å skape et meningsfullt system (Papanek, 1972, s. 23). Uttrykket "design" er dekkende ikke bare for selve aktiviteten av å formgi, men også for det endelige resultatet, form og funksjon, som følge av denne prosessen (Dyrhaug, 2005-2007). Begrepet design kan også romme begrepene «arkitektur» og «landskapsarkitektur». Fordelen med å benytte dette begrepet er at det kan gjelde for alle som er med på å planlegge og utforme våre omgivelser, enten det er selve utformingene,

møbleringen, lyssettingen eller reguleringen av hvordan det offentlige rommet oppleves. Ses det fra Lefebvres perspektiv om en «innbyggernes bypolitikk» er også innbyggerne i stor grad med på å designe sine byrom gjennom deltagelse og appropriasjon.

Alt dette sett sammen med trendene i litteraturen (de Fine Licht, 2023; Nitrato Izzo, 2022; Rosenberger, 2020, 2023) gjør det mest hensiktsmessig å bruke begrepet fiendtlig design i denne oppgaven. Begrepet «fiendtlig arkitektur» som var dominerende de første årene av debatten (og fortsatt benyttes mye i media) brukes for enkelhetens skyld ikke herfra.

## 2.10 ER DESIGN ALLTID POSITIVT?

I Vesten og Norge er noen av de største utfordringene vi lever med tilknyttet vårt eget overforbruk (jf. Bærekraftsmålene). I tillegg har vi en forestilling om at design gjør verden til et bedre sted, og at alt design dermed må være bra (Jensen, 2023a). Men det er ingenting som tilsier at design alltid er bra. Designeren Victor Josef Papanek (1923-1998) var en talsmann for sosialt og økologisk ansvarlig design av produkter og infrastruktur i samfunnet.

*In an age of mass production when everything must be planned and designed, design has become the most powerful tool with which man shapes his tools and environments (and, by extension, society and himself). This demands high social and moral responsibility from the designer.*

*Design for the Real World, Victor Josef Papanek (1971), s. 14.*

Dersom det finnes design som har til hensikt å avvise samfunnets svakeste grupper, vil dette kunne betegnes som fiendtlig? Å gi noe betegnelsen som «fiendtlig» er ingen uskyldig eller objektiv beskrivelse, men fremstår som en dom eller anklage (Rosenberger, 2023). Verdispørsmålet knyttet til valg av et design som er «fiendtlig» blir tydelig fordi valget også hadde alternativer (ibid).



## 2.11 AVGRENSNING

Oppgaven ser på ulike trender og eksempler gitt innenfor en tematikk som fortsatt bærer preg av å være i utvikling. For å gjøre arbeidet gjennomførbart har jeg avgrenset tematikken på følgende måte:

### **Universell utforming**

Det utelukkes ikke at design som ekskluderer mennesker med ulik funksjonsnedsetting også kan oppleves som fiendtlig, men i samsvar med eksisterende diskusjoner og gjeldende litteratur blir ikke dette kategorisert som fiendtlig design i denne oppgaven.

### **Terrorsikring**

Det faller heller ikke innenfor denne oppgavens ramme å kommentere design og planlegging som har til hensikt å forebygge terrorhandlinger, og som følge av dette kan få et «fiendtlig uttrykk». Studier tilknyttet terrorsikring har blitt gjort i tidligere masteroppgaver

fra landskapsarkitekturutdannelsen ved NMBU som Fysisk terrorsikring i byens uterom (Bakke, 2015). Bakkes oppgave ble avgrenset til sikring mot terrorisme, og holdt trafiksikkerhet og kriminalitetsreduksjon utenfor. Denne oppgaven vil primært se på design som rettes mot uønsket atferd, men berører terrorsikringsdesign i tilfeller der dette oppfattes ekskluderende.

Med disse overordnede avgrensningene etablert undersøkes en av de mest siterte definisjonene av fiendtlig arkitektur:

*«hostile design [...] refers to objects within public spaces that have the effect of targeting vulnerable groups, and which have garnered criticism (or should be criticized) for this hostility»*

Rosenberger (2020) s. 884

Denne definisjonen gir en klar og enkel forståelse av fenomenet, men ifølge de Fine Licht (2023) oppstår det problemstillinger knyttet til avgrensninger i definisjonen. I litteraturen er det flere tilfeller hvor "rullebrettstoppere" blir nevnt og diskutert. Selv om rullebrettbrukere ofte er unge, noe som kunne tyde på at de er spesielt utsatt for ekskludering av ulike grunner (se kapittel 2.6 "de uønskede"), har også mange av dem en middelklassebakgrunn. Dette medfører at mange ikke nødvendigvis betrakter dem som «sårbare». Eksempelvis tar ikke Jensen (2023) med rullebrettstoppere i diskusjonen. de Fine Licht (2023) på sin side mener at selv om designet primært rettes mot en «ikke-sårbar» gruppe så er hensikten allikevel å forhindre en uønsket aktivitet (i dette tilfellet, rullebrettbruk). At målgruppen er sårbar burde derfor ikke være en forutsetning for å definere noe som

fiendtlig design. Denne oppgaven velger derfor å ikke låse seg til at fiendtlig design kun kan rettes mot sårbare grupper.

### **Dyr**

Et annet poeng går på om definisjonen også inkluderer dyr. de Fine Licht (2023) mener at ettersom dyr ofte inkluderes i den offentlige debatt om fiendtlig design, burde definisjonen også tydeliggjøre om dyr er inkludert. Denne oppgaven anerkjenner at fiendtlig design rettet mot dyr eksisterer, men reserverer på grunn av temaets omfang oppmerksomheten til design rettet mot mennesker. I en fremtidig oppgave kunne det være interessant å se både hvordan fiendtlig design rettet mot dyr påvirker dyrene selv, men kanskje særlig eierne og andre menneskers respons og følelser knyttet til slike tiltak.

## Valgt definisjon

For å komme til en definisjon som svarer på avgrensningen vil jeg vise til de Fine Licht (2023, s. 336)

*«Hostile design M should be judged as “hostile design” when A tries or merely succeeds in preventing or realizing O by modifying B of G, P, etc., with M, where M is a threat or a realization of harm”*

Variabler:

M = Means,                      G, P, etc. = Group,  
A = Agent,                      O = Outcome  
B = Behavior

Denne definisjonen oversetter jeg til norsk som:

«Middelet som brukes bør vurderes som fiendtlig design når en aktør enten oppnår, eller forsøker å oppnå, et resultat ved å modifisere oppførselen til en eller flere grupper der middelet er en trussel om eller faktisk påføring av skade».

Uttrykket «skade» er i denne sammenheng ikke nødvendigvis i form av fysisk ubehag (selv om det også innebærer dette), men også den mentale påvirkningen middelet kan ha på den tilsiktede gruppen eller aktivitet. Sammenlignet med ”defensible space”, som deler konseptet om å oppnå resultater gjennom å modifisere atferden til en gruppe, skiller fiendtlig design seg ut ved at midlene involverer bruk av trusler eller skadepåføring. Følgelig kan fiendtlig design betraktes som en undergruppe av de metodene som benyttes innen «defensible space» (de Fine Licht, 2023).

## 2.12 KATEGORISERING

Selv om forsøket på definisjon gitt i forrige kapittel kan brukes for å få en presis vurdering av hva som er eller ikke er fiendtlig design, kan den oppleves som litt teknisk. Den gir heller ingen føring for hvordan de ulike underliggende mekanismene fungerer eller hvordan det kan kategoriseres. Derfor velger jeg å benytte meg av Rosenberger (2023) sine seks kategorier for fiendtlige designmekanismer for å få en forståelse av hvordan ulike former for design kan kategoriseres.

Fysisk påtvang  
*Physical imposition*



Fig 17

Sensoriske forstyrrelser  
*Sensory interference*



Fig 18

Selvpress  
*Self-coercion*



Fig 19

Sammenkobling  
*Confederacy*



Fig 20

Fravær  
*Absence*



Fig 21

Skjulte områder  
*Concealment*



Fig 22

(Egne oversettelser fra engelsk)

Disse seks punktene gir en overordnet ramme for hvordan enkelte mekanismer kan kategoriseres. Ofte benyttes en eller flere mekanismer samtidig, noe som kommenteres under gjeldende punkt.

### 2.12.1 Fysisk påtvang

Den største andelen av eksempler på fiendtlig design som dukker opp i media er det Rosenberger (2023) omtaler som fysisk påtvang («Physical Imposition»). Denne mekanismen av fiendtlig design fungerer stort sett ved å hindre eller forstyrre måten rommet eller objektet kan bli brukt på. I den sammenheng er det naturlig å se til et av de tydeligste eksemplene innen fiendtlig design - benken (Jensen, 2023).

Benken er en innretning med det enkle formålet å være et sted som tilbyr hvile. Ved å tilby dette blir den også en egnet gjenstand for samtaler, beskuelse av omgivelsene, refleksjon, og - av og til - søvn eller hvile (Jensen, 2023). Ved å endre på benkens utforming reduserer man enkelte av de uønskede bruksmulighetene. Settes det opp armlener som deler opp benken er det ikke lenger mulig å legge seg ned på benken. Ved å vinkle den horisontale delen av benken (setet) vil en sovende kropp skli ned. I tillegg blir det også tyngre for beina og man får vansker

med å sitte på benken lenge. De mange modifiseringene flere benker har gjennomgått for å unngå uønsket bruk har gitt dem merkelapper som «postmodern, hygienic, and bum-proof» (Smith & Walters, 2018, s. 2984), og er blitt symbolske for kampen mellom de privates og offentliges interesser (ibid)

Andre former for fysisk påtvang inkluderer metallknotter som hindrer rullebrett i å skli godt på ulike overflater, og plassering av plantekasser eller stolper slik at man hindrer unødig opphold. Metallpigger er også brukt for å forhindre at folk setter seg på vinduskarmer eller legger seg på bakken. Barrierer som inngjerding og andre metoder for å gjøre fasiliteter som søppelkasser, underganger og alkover utilgjengelige, er andre fysiske tiltak som tas i bruk. Boligområder med inngjerding («gated communities»), omtalt tidligere, kan sees på som omfattende brukere av slike fysiske midler.



## Camdenbenken

Et godt eksempel på bruken av fysisk påtvang er «Camdenbenken», navngitt etter området Camden i London der den først dukket opp. Benken er bevisst formet for å forhindre at noen kan sove på den eller sitte komfortabelt på den lenge. Intensjonen bak designet var å tilby benker i et område hvor benker tidligere var blitt fjernet på grunn av kriminell eller «anti-sosial» oppførsel. Camdenbenken viser dermed hvordan fiendtlig design også kan oppstå som del av et forsøk på å tilby folk et sted å sitte (Nitrato Izzo, 2022).



Fig 23: Camdenbenken

### 2.12.2 Sensoriske forstyrrelser

En annen form for fiendtlig design er ifølge Rosenberger (2023) mekanismer som påvirker menneskers sanser på en ubehagelig måte. De mest typiske eksemplene på dette er endringer i lys eller lyder som har til hensikt å forstyrre enkelte grupper eller aktiviteter. Et godt eksempel på dette er en lydenhet som har fått navnet «The Mosquito». Denne sender ut en høyfrekvent og irriterende lyd som kun ungdom kan høre, med det formål å unngå at grupper med ungdommer oppholder seg enkelte steder utendørs (Chellew, 2019).

*The Mosquito alarm works not by being loud and painful, but by being annoying to the point where youngsters disperse from any area being controlled by the Mosquito high-frequency sound*

- Mosquito Loitering Solutions (u.år)

En lignende metode er å bruke musikk. Midtveit (2005) forteller om hvordan jernbanestasjonen i København brukte høy operamusikk for å holde uønskede mennesker borte fra en av inngangene. Resultatet ble at nærmest all aktivitet forsvant i inngangspartiet, kun for å forflytte seg til rett utenfor.



Fig 24: Sensoriske forstyrrelser

### 2.12.3 Sammenkobling

I noen tilfeller er fiendtlige designmekanismer direkte koblet med menneskelig autoritet (sammenkobling). Dette er mekanismer som hjelper personell som utøver kontroll over offentlige rom som sikkerhetsvakter og politi. Overvåkningskamera er et typisk eksempel på dette. Som en form for hard kontroll brukes kameraovervåkning for å gi personell «en forlenget arm» til å observere, forhindre og dokumentere uønskede hendelser.

I 2009 kartla et prosjekt fra NMBU (da UMB) kameraovervåkingen i Oslo, og fant omkring 1000 kameraer vendt mot det offentlige gaterommet innenfor Ring 2. Foruten disse var det 397 overvåkningskameraer ved Oslo S alene. Studien konkluderte med at det

er vanskelig å unngå å bli filmet i Oslo sentrum, og dokumenterte at mange av kameraene ikke var merket i henhold til personopplysningsloven (Plesser, 2009). Selv om det lenge har vært diskutert om effekten av kameraovervåking for å forhindre kriminalitet rettfærdiggjør den reelle kostnaden (Jung & Wheeler, 2023), ser det ikke ut til at det blir mindre bruk av dette. En av begrensingene til kameraovervåking er at en menneskelig autoritet alltid må være til og reagere i sanntid for at en kriminell hendelse skal kunne forhindres. Teknologiske fremskritt lar kunstig intelligens (KI) være den responderende «autoriteten» som oppdager kriminalitet eller annen uønsket aktivitet. Slik KI-overvåking skal blant annet benyttes under sommer OL i Paris i 2024 (BBC, 2023).



Sammenkobling som mekanisme har ifølge Rosenberger (2023) en fiendtlig effekt på to måter:

- 1 Kamera som brukes til overvåkning øker den visuelle rekkevidden til rommets autoritet og gjør det lettere å pålegge fiendtlige regler i det offentlige rommet.
- 2 Kameraenes nærvær gjør brukeren av rommet bevisst på å følge reglene for å ikke trekke til seg personellet som sitter på andre siden og følger med



Fig 25: Sammenkobling

#### 2.12.4 Selvpress

Enkelte former for kontroll styrer ikke brukerens oppførsel gjennom fysisk utforming, men bruker en mekanisme som gjør at man selv føler seg presset seg til å oppføre seg på et bestemt vis (Rosenberger, 2020, 2023). Overvåkningskamera (som også er nevnt under sammenkobling) fungerer også til å skape mekanismen «selvpress». Da spesielt overvåkningskamera med en mørklagt kule-form, og dermed ikke viser hvilket felt som overvåkes, er virkningsfulle under denne mekanismen. Når slike kamera er synlige for publikum i det offentlige rom oppleves det som om alt er overvåket og at man derfor til enhver tid presser seg selv til å oppføre seg på en bestemt måte (ibid).

En annen form for å innføre selvpress er å komme med skiltning som regulerer bruken av rommet. Skilting er i mange tilfeller kun ment å opplyse. Andre

skilt kommer med bruksregler som spesifiserer hvilke aktiviteter som er tillatt, til en gitt tid, som omfatter regler for bading, rullebrettbruk, demonstrering eller hundelufting (Murphy, 2021). Reglene forteller noe om hva slags oppførsel, og da muligens også indirekte personer, som er godtatt i det gjeldende rommet. På det vis blir reguleringen, uttrykt med skilt, en slags indikator for rommets sosiale hensikt (Németh & Schmidt, 2007).

Selvpress kan også komme som følge av at man innfører fysisk påtvang. Metallpigge i bakken og armlener som deler benker gir en tydelig beskjed til enkelte grupper om at «her skal man ikke oppholde seg». Dette kan føre til at enkelttilfeller av fysiske midler gjør at grupper ønsker å unngå et område som helhet (Rosenberger, 2023).

### 2.12.5 Fravær

Ifølge (Rosenberger, 2023) handler fravær om at tilbud og fasiliteter (som benker) fjernes fremfor å modifieres (fysisk påtvang), også omtalt av Chellew (2019, s. 23) som «ghost-amenities». Planleggere kan unngå fotgjengere ved å ikke lage gode fortau, eller hindre langvarig opphold ved å ikke tilby steder som beskytter mot elementene. Rosenberger (2023) ser at fravær kan være utløst av en agenda mot de bostedsløse, men at dette ofte fører til at hele byer mangler toaletter som er tilgjengelige for ikke-betalende kunder. Benker, drikkefontener og toaletter tilbys ofte som velferdstiltak i nye uterom, men blir i realiteten ofte fraværende på grunn av vedlikeholdsbehov og relaterte kostander. Fraværet av fasiliteter kan også forekomme som et svar på hærverk og uønskede grupperinger (Chellew, 2019)



Fig 26: Fravær kan innebære alt fra å fjerne vegetasjon som gir ly, til å ta bort sentrale fasiliteter

### 2.12.6 Skjulte områder

Å skjule områder er en mekanisme der forventede fasiliteter gjøres vanskelige å finne, slik at de i realiteten kun er funksjonelle for dem som allerede vet at fasilitetene finnes. Ved at man bevisst plasserer inngangen til et toalett rundt et hjørne, uten noen form for markører for å finne det, har en fiendtlig effekt ved at den aktivt forhindrer mennesker i å ta toalettet i bruk. Denne mekanismen er spesielt hensiktsmessig for aktører som er pålagt å tilby visse fasiliteter, men som er tjent med at de ikke tas mye i bruk. Derfor er skjulte områder som fiendtlig designmekanisme spesielt vanlig i de privat-eide offentlige rom (Rosenberger, 2023).

Hvis man bruker utbyggingen av Tjuvholmen som et fiktivt eksempel for å forklare dette, ville prisreduksjonen på 400 millioner kroner i kjøpesummen under forutsetning om at utbygger skulle utvikle gode offentlig tilgjengelige

uterom sannsynligvis ikke ha blitt godkjent hvis planene manglet benker eller andre essensielle fasiliteter. Dersom det i praksis viser seg at mange nødvendige fasiliteter i realiteten er vanskelige å finne, vil antageligvis også interesse for og bruk av området bli mindre. En reduksjon i områdets bruk kan av ulike grunner være i noens interesse. Som Kayden (2000) beskriver det

*“Privately owned public space introduces an axiomatic tension between private and public interests. After the euphoria of receiving the floor area bonus has faded, the owner is left with a space whose public operation may not necessarily please the building’s occupants or otherwise serve profit-oriented interests”*

Kayden (2000) s. 55, sitert i Rosenberger (2023) s. 59

Dersom brukere verken er klar over at en fasilitet eksisterer eller ikke klarer å finne den, vil den i praksis være fraværende for dem, uavhengig av om den faktisk eksisterer. Den fiendtlige mekanismen skjulte områder innebærer dermed lignende konsekvenser som direkte fravær, men skyldes forskjellige

årsaker. På grunn av tidsbegrensninger og mangel på tilgang til komplette planer for alle områder som er undersøkt, vil punktene for skjulte områder og fravær bli behandlet som ett og samme punkt i denne oppgaven.



Fig 27: Skjulte områder

## 2.13 MORALSKE PERSPEKTIVER

Selv om "fiendtlig design" ofte møtes med kritikk, argumenteres det for bruken av ulike grunner. Et sentralt argument er designets rolle i å avskrekke kriminell adferd, oppløse uønskede aktiviteter, og hindre uorden i det offentlige rom (Petty, 2016). Dette kan gjøre at byrommene oppfattes tryggere, i tillegg til å bidra til reduserte kostnader tilknyttet vedlikehold.

Ikke alt som fremstår som «fiendtlig design» er iboende moralsk feil, og må derfor heller ikke kritiseres på et slikt grunnlag. Eksempelvis er det mange former for barrierer som hindrer fall, og er viktig for å unngå skader. Det at fiendtlig design utilsiktet kan oppstå som et biprodukt under en designprosess, fremfor å komme av ondsinnet hensikt mot en sårbar gruppe, må anerkjennes fra et moralsk perspektiv. Derfor bør også aktørens intensjon ses på som en del av hva som er eller ikke er fiendtlig design (de Fine Licht, 2023).

Om benker som er designet for å forhindre at folk ligger på dem, er argumentet at de primært er til for sittende bruk. Modifiseringer av designet kan sikre at benkene er tilgjengelige for flere personer samtidig. Å sette opp flere armlener kan ses på som å hensynta behovene til de som trenger støtte for å reise seg opp. Å dele benken opp i seksjoner ved bruk av armlener kan også svare på en kulturell preferanse til det personlig rom.

Å holde det fiendtlige designet skjult i sine omgivelser er ofte i aktørens interesse. Ved å argumentere for at fiendtlig design kan ha flere funksjoner (som flere armlener til å støtte seg på) er det viktig å huske på at dette også kan være en del av en målrettet agenda der fiendtlig design forsøkes skjules for dem som det ikke er rettet mot (Rosenberger, 2023). De som ikke bruker rullebrett, er ikke nødvendigvis opptatt av at det finnes innretninger som stopper dette.

Mennesker som ikke trenger et sted å sove ute, vil sjeldent tenke på hva som er egnet eller uegnet møbel for dette. Derfor er det mange som ofte ikke vil registrere disse innretningene som fiendtlige, eller til og med se dem i det hele tatt. Målgruppene derimot, kan oppleve at de samme innretningene er vanskelige å overse (Rosenberger, 2020). På denne måten kan nye og innovative typer for fiendtlig design oppstå og eksistere der dens hensikt om å ekskludere holdes skjult bak gode intensjoner (Chellew, 2019).

Sist er det viktig å huske at et enkelttilfeller av fiendtlig design ikke bør forstås utelukkende isolert, men vurderes i lys av de sosiale og politiske agendaer til den gjeldende byen, og mot et større mønster av designstrategier (Rosenberger, 2020, 2023). Den fiendtlige effekten av en benk som ikke tillater at man sover på den bør med

andre ord ikke kun undersøkes lokalt, men også som en del av byens sosiale politikk for å håndtere problemet med bostedsløse (ibid).

## DEL 3

# DOKUMENTANALYSE

Dette kapitlet beskriver hvordan prosessen for innsamling av dokumenter til analyse har foregått, og hvilke dokumenter som ble funnet. Deretter blir resultatene fra dokumentanalysen presentert under tematiske overskrifter for å lette oversikten.



## 3.1 FREMGANGSMÅTE

For å komme frem til relevante dokumenter til dokumentanalysen ble en liste over relevante søkeord benyttet. Eksempler på slike søkeord er: «fiendtlig arkitektur», «fiendtlig design», «ekskludering», «ungdom» og «hjemløse». Denne fremgangsmåten bærer mye likhet til litteraturstudiesøkene i del 2. Derfor har relevante dokumenter og litteratur til tider blitt funnet på tvers av disse søkene. Etter endt litteraturstudie og større oppmerksomhet på situasjonen i Oslo i dokumentanalysen, ble søkeord som «Oslo» eller «bydel x Oslo» lagt til i søkene for å snevre inn resultatene.

En introduksjon av de analyserte dokumentene ses under:

### **Kommuneplan Oslo kommune (2018)**

Kommuneplanen for Oslo kommune (2018) er det overordnede styringsdokumentet for Oslo kommune. Kommuneplanen lages i henhold til plan-

og bygningsloven §11 og består av en samfunnsdel og arealdel. Samfunnsdelen for Oslo kommune 2018 ble vedtatt i januar 2019 og handler om hvordan Oslo kommune skal løse oppgaver og utfordringer frem mot 2040 (Oslo kommune, 2019, p. 3). Visjonen til Oslo er en grønnere, varmere og mer skapende by med plass til alle (ibid, s. 4).

### **Kommunedelplan for torg og møteplasser (2009)**

Innunder kommuneplanen lages kommunedelplaner for tema der det er behov for mer detaljerte planer. Kommunedelplan (KDP) for torg og møteplasser (2009) er en temaplan som tar for seg de allment tilgjengelige uterom i Oslos byggesone, foruten sentrumskjernen omtrent innenfor sone 1 (Plan- og bygningsetaten, 2009). Denne sentrumskjernen er en del av en annet prosjekt for de offentlige

roms istandsetting, kalt «Levende Oslo». Kommunedelplanen for torg og møteplasser (2009) tar ikke for seg fellesarealer, utendørs areal til privat bruk, eller overdekte torg (bla. kjøpesentre), men fastlegger at nye utbyggingsprosjekter for torg og møteplasser skal sørge for et godt tilbud av torg og møteplasser (Plan- og bygningsetaten, 2009). Til tross for at temaplanen ikke omtaler områder i sentrumskjernen direkte, er flere av prinsippene i dokumentet godt egnet også her.

### **Arkitekturpolitikk Oslo kommune**

Arkitekturpolitikken til Oslo kommune ble utarbeidet etter bestilling fra Plan- og bygningsetaten i Oslo og ble vedtatt i februar 2020. Arkitekturpolitikken er et veiledende verktøy som ikke har hjemmel for å avslå eller stille konkrete krav til prosjekter, men legger føringer for byens fysiske utforming i tråd med politiske mål

(Plan- og bygningsetaten, 2020). Visjonen bygger på de overordnede målene fra Kommuneplanen (2019) om å være en grønnere, varmere og mer skapende by for alle.

### **Bylivsundersøkelsen Oslo kommune (2024)**

Bylivsundersøkelsen for Oslo sentrum kartlegger hvordan sentrum brukes, hvem som bruker det, og hvordan det oppleves å bruke det. Bylivsundersøkelsen fra 2024 er utarbeidet av Sweco sammen med Oslo kommune gir en oppdatert beskrivelse av bylivsundersøkelsen fra 2014. Det er ikke funnet en trykt utgave av Bylivsundersøkelsen fra 2024. Beskrivelsen av funnene blir dermed beskrevet fra de ulike modulene på nettsiden.

## 3.2 FUNN FRA DOKUMENTANALYSEN

Dette punktet presenterer relevante funn fra dokumentene introdusert forrige kapittel, 3.1.

### 3.2.1 En by for alle

Et gjennomgående tema i flere av dokumentene som har blitt analysert er at Oslo kommune skal være en by for alle. Denne visjonen presenteres allerede på forsiden av kommuneplanens samfunnsdel med mottoet «en grønnere, varmere og mer skapende by for alle» (Oslo kommune, 2019, s. 4). Dokumentet viser til at Oslo har store sosiale forskjeller innad og på tvers av bydeler, til tross for å score godt sammenlignet med levekårsindikatorer for hele landet. For å bekjempe dette fremmes en inkluderende samfunnsutvikling der det blant annet skal brukes mye ressurser på barn og unge. Dette omtales som en «positiv forskjellsbehandling» (ibid, s. 24).

Ettersom kommuneplanen

(2019) uttrykker bekymring for levekårsforskjellene mellom grupper og geografiske områder er det underlig at de flere grupper sosialt vanskeligstilte ikke har fått en plass. Hverken bostedsløse eller rusmiddelavhengige er nevnt i kommuneplanen (eller noen av dokumentene for øvrig). «Vanskeligstilte» nevnes kort i sammenheng med boligbygging (Oslo kommune, 2019, s. 36). Man kan argumentere for at alle vanskeligstilte grupper går innunder det heldekkendebegrepet «alle», men hvis man da spør seg hvorfor både gruppene «barn» og «eldre» har blitt omtalt separat kan det fremstå som et bevisst valg å unnlate å nevne grupper som «bostedsløse» og «rusmiddelavhengige».

Trygghetsskapende og kriminalitetsforebyggende tiltak fremmes som særlig viktige for å sørge for at Oslo kommune er en trygg by å oppholde seg i (Oslo kommune, 2019,

p. 37). Trygghet som kvalitet belyses i flere av dokumentene. Det poengteres hvordan utforming av omgivelsene skal være med på å sørge for trygghet gjennom sosial kontroll og organisering (Plan- og bygningsetaten, 2009). Fiendtlig arkitektur nevnes ikke eksplisitt i kommuneplanen, men er referert til i Oslos arkitekturpolitikk. Her defineres det som

*”Begrepet «fiendtlig arkitektur» viser til detaljutforming, eller mangel på sådan, av byggverk og anlegg slik at de oppleves som avvisende. Dette kan innebære aktivt avvisende grep som skråstilte og kalde benker det ikke går an å legge seg ned på, sikringstiltak som ikke tilfører byområder kvaliteter ut over sin primærfunksjon, eller fravær av benker, bord og sanitæranlegg i offentlige byrom”*

Plan- og bygningsetaten, 2020, s. 38

Oslo kommunes holdning til fiendtlig arkitektur uttrykkes som

*«Hovedregelen i Oslo er at vi skal arbeide for å unngå fiendtlig arkitektur, ved mindre slike løsninger er godt begrunnet med konkrete og dokumenterte sikkerhetshensyn»*

Plan- og bygningsetaten, 2020, s. 38

Til dette refereres det nok en gang til Oslos holdning som en varm og inkluderende by og at utforming av byen skal gjenspeile dette.

### **3.2.2 Torg og møteplasser**

Oslo kommune tolker torg og møteplasser som «allment tilgjengelig uterom» (Plan- og bygningsetaten, 2009, s. 7). Kommunen ønsker trygge grønne møteplasser tilgjengelig for alle, og på innbyggernes premisser. Dokumentet bemerker at overvåking og kontroll av uterom reduserer handlingsrommet

til enkelte grupper, men kommer ikke med videre kommentarer på kameraovervåking. I stedet vises det til et ønske om «høy utnyttelse og overvåkning» (ibid, s.35). I tillegg fastsetter planstrategiens bestemmelser at fysisk overdekning og inngjerding av torg i de aller fleste tilfeller ikke tillates, og foreslår et såkalt «benkprogram» for å tilrettelegge for mer opphold og fysisk aktivitet (ibid.).

### **3.2.3 Bylivsundersøkelsen**

Til denne oppgaven er funnene fra Oslos bylivsundersøkelse (2024) moduler *Fysiske strukturer – Byrominventar*, og fra *Byens brukere – Ungdom*, og *Byens brukere – Eldre* ansett som mest relevante.

I modulen *byrominventar* forteller at 63% av Oslos befolkning uttrykker at de er

misfornøyde eller meget misfornøyde med tilbudet av offentlige toaletter.

Fra modulen *Byens brukere – Ungdom* er funnet at ungdom etterlyser flere steder hvor de kan sitte og oppholde seg over lengre tid. Mange av tilbudene i sentrum koster penger og gjør at ungdom oppgir at de ikke anser det som aktuelt å besøke dem.

Funnene fra *Byens brukere – Eldre* forteller om at eldre ønsker flere benker i sentrum, og at disse helst bør være universelt utformet. Flertallet eldre er misfornøyde med det offentlige toaletttilbudet i sentrum, og synes at digitaliseringsmetoder av toalett gjør disse mindre tilgjengelige. Det ønskes også mer skilting til toaletter og for å gjøre orientering lettere.

## DEL 4

# EGNE FUNN

Denne delen presenterer data funnet gjennom egne observasjoner i indre Oslo by, satt opp mot kategoriseringen gjort i del 2b.

## 4.1 INTRODUKSJON TIL STUDIEOMRÅDE OG AVGRENSNINGER

Som caseområdet er Oslo valgt, da Norges største by er en godt egnet representant for å undersøke trendene i byutviklingen på nasjonal basis. For å holde søkeområdet gjennomførbart ble det begrenset til Oslo indre by, nærmere vist i kartet nedenfor. Av kategorier som ble undersøkt er «fravær» og «skjulte områder» som nevnt i punkt 2.12.6 slått sammen til en kategori. De presenterte data er ikke en oversikt over alle fiendtlige designmekanismer som finnes i området, men heller konkrete eksempler på hver mekanisme og en viss pekepinn på mengden og plasseringen av de enkelte mekanismene.



Figur 28: Studieområde

## 4.2 FORBEREDELSE, GJENNOMFØRING, ETTERARBEID

I løpet av mars 2024 har jeg observert og dokumentert eksempler på fiendtlig design i Oslo indre by gjennom fotografi og feltnotater. De viktigste observasjonene ble gjort over 15 timer på 3 forskjellige dager: 12., 13., og 20 mars. I tillegg har det blitt gjort enkeltobservasjoner på andre datoer. Målet for observasjonene var å finne indikatorer på fiendtlig design ut fra kategoriseringen gjort i punkt 2.12.

Før observasjonene begynte ble problemstillingene formulert. I tillegg var det teoretiske grunnlaget lagt for at jeg skulle vite hvilke områder og hvilket kjennetegn jeg skulle kikke etter under feltarbeid. Ettersom feltarbeidet først og fremst omhandlet å finne og fotografere eksempler, anså jeg det ikke som nødvendig å gjennomføre en pilotstudie.

Valg av dager for datainnsamling ble blant annet gjort basert på værmessige forhold. For å kunne se og dokumentere mulige eksempler på bakkenivå (som metallpigger) var det ønskelig med dager hvor snøen ikke lenger

dekket mesteparten av bakken. I midten av mars lot dette seg gjøre. Datainnsamlingen ble gjort på morgenen og ettermiddagen. Gradestokken viste over 0, og solen tittet frem. Som følge av det gode været var det mange mennesker ute disse dagene.

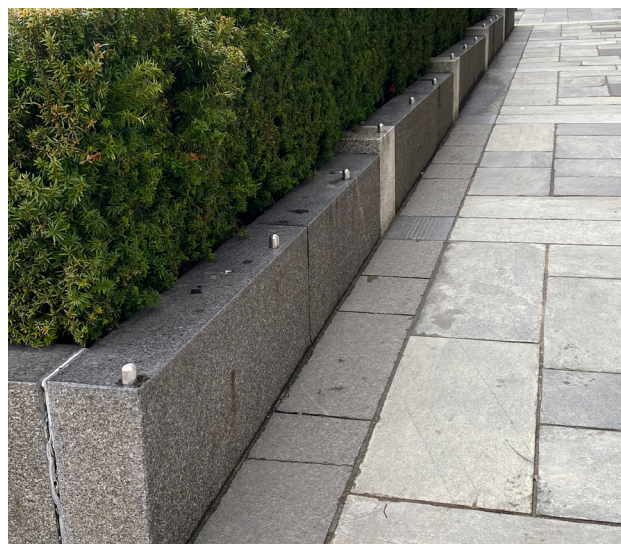
Der jeg fant eksempler som oppfulgte kriteriene ble disse fotografert. Til dette ble fotoapparatet til mobiltelefonen benyttet. Fotografiene ble tatt med tanke på å gi innsikt i både formålet og konteksten til designelementet. Der det var hensiktsmessig ble det også tatt bilder fra flere vinkler for å vise hvordan elementene samhandler med sitt miljø. I tillegg ble sted, tidspunkt, og eventuelle kommentarer notert på mobilen.

Etter innsamlingen ble bildene kategorisert ved hjelp av kategoriene presentert under punkt 2.12. I tillegg fikk hvert bilde en objektiv, men beskrivende tekst. Resultatene fra kategorisering presenteres under punkt 4.4 Funn.



## 4.3 FUNN

Fysisk påtvang



Hvor: Dronning Mauds gate

Hva: Rullebrettstoppere i metall

1





Hvor: Bjørvika

2

Hva: Armlener som deler opp benker

3

Det er verdt å nevne at det pleide å være lignende armlener på flere av benkene i Bjørvika, men disse har blitt fjernet av utbygger etter reaksjoner på at disse kunne være ekskluderende (Lepperød, 2015)



Hvor: Langkaia

Hva: Armlener som deler opp benker. Sporadisk oppbrudd på ryggstø og sitteflate i tre

4





Hvor: Schandorffs plass

Hva: Gruppe med stoler med plass til en person i hver

5



Hvor: Øvre slottsgate

Hva: Stoler med plass til "en og en halv" person

6



Hvor: Hammersborggata

Hva: Trikkestopp med sete egnet kun en person og vinklet ryggstøtte

7





Hvor: Haakon VII gate  
Hva: Rullebrettstoppere i metall

8



Hvor: Akersveien  
Hva: Metallpigger i vinduskarm

9



Hvor: Deichman  
Hva: Kant egnet sitting som er byttet ut med plantekasser

10





11

Hvor: Kirkegata

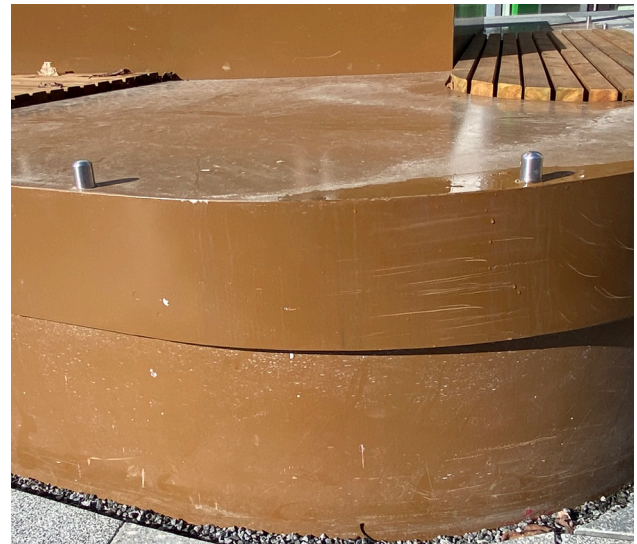
Hva: «Benker» med harde, kalde flater, mangler både ryggstø og armlener. Deler av benken er rettet mot kjørebanelen. Antageligvis også tenkt å fungere som perimetersikring av byggene rundt.



Hvor: Theatercafeen

Hva: Metallpigger i vinduskarm

12



Hvor: Tjuvholmen

Hva: Rullebrettstoppere i form av metallknotter på horisontal overflate

13





Hvor: Sørenga

Hva: Benker med en uvanlig lengde, og som brytes opp ved bruk av lyktestolper.  
Mangler armstøtte.

14



Hvor: Prinsens gate

Hva: Metallport med pigger som benyttes utenom åpningstid for å hindre opphold under taket

15



Hvor: Karl Johan

Hva: Enkeltstående stol med plass til en person

16





Hvor: Vippetangkaia  
Hva: Busstur med en buet benk til sitting, og to skrå flater til å lene seg på.

17



Hvor: Oslo konserthus  
Hva: Håndløper med knotter mot rullebrettbruk

18



Hvor: Barcode  
Hva: Gruppering fastmonterte krakker i bed

19



Hvor: Tollbugata  
Hva: Metallpigger i vinduskarm

20



## Sensoriske forstyrrelser



Hvor: Karl Johan

Hva: Høytalervendt ut mot gaten.

Det var ikke avspilling av musikk da bildet ble tatt

21



Hvor: Karl Johan

Hva: Høytalervendt ut mot gaten.

Det var ikke avspilling av musikk da bildet ble tatt

22



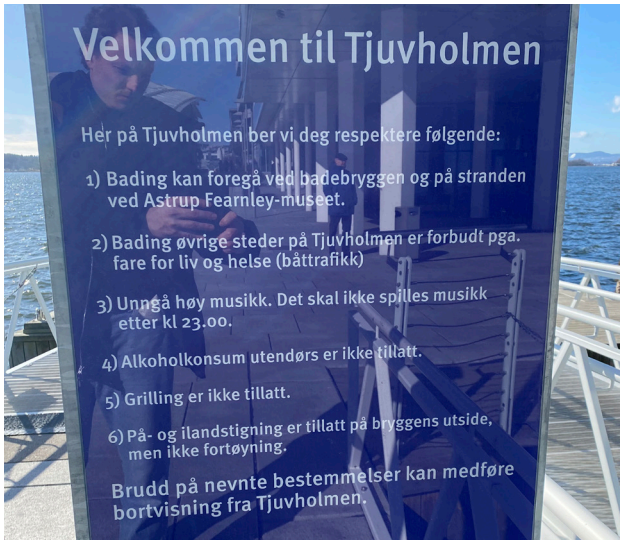
Hvor: Karl Johan

Hva: Høytalervendt ut mot gaten. Det var ikke avspilling av musikk da bildet ble tatt

23



## Selvpress



Hvor: Tjuvholmen

Hva: Ulik form for regulering for hva som er godtatt oppførsel, hvor man kan oppholde seg, og konsekvenser for eventuelle brudd på disse bestemmelsene



24

Hvor: Tjuvholmen

Hva: Skilt som definerer et uteområde som "privat" og ber om "ingen gjennomgang"

25



Hvor: Tjuvholmen

Hva: Ulik form for regulering for hva som ikke er godtatt oppførsel. Både vist gjennom skilt, men også på blomsterkassene



26





Hvor: Sørenga

Hva: Ulik form for regulering for hva som er godtatt oppførsel, og hvem som håndterer eventuelle brudd på disse bestemmelsene.

27



Hvor: Operataket

Hva: Skilt som advarer om faren med ferdsel på plassen, og som forbyr bruk av sykkel og rullebrett

28



Hvor: St. Sunniva skole

Hva: (Eldre) skilt som regulerer oppførsel i og rundt skolens område



29



## Selvpress / Sammenkobling



Hvor: Norges bank  
Hva: Trafikkregulerende lys, overvåkningskamera, skilting og perimetersikring skaper et område med lite aktivitet.

30



Hvor: Aker brygge  
Hva: Skilter ved porten som forteller om kameraovervåkning og hvem som er ansvarlige for privat vakthold på stedet

31



Hvor: Akersgata  
Hva: Ny perimetersikring i nærhet til regjeringskvartalet i form av granittklosser, overvåkningskamera og lysregulering

32



Hvor: Victoria terrasse  
Hva: Perimetersikring, privat vakthold, overvåkningskamera i tilknytning utenriksdepartementet

33



## Fravær



Hvor: Tjuvholmen

Hva: Mangel på benker gjør at alternative kanter benyttes til sitting

34



Hvor: Tjuvholmen:

Hva: Flere av stedene som tilbyr ly mot elementene mangler sitteplasser

34



Hvor: Tjuvholmen

Hva: Nye solbenker løftes til de private takhagene. Det var lite tilsvarende møbler på bakkenivå.

35





Hvor: Sørenga  
Hva: Mangel på benker foran fasadene

36



Hvor: Karl Johan  
Hva: Mangel på sitteplasser – mann sover på bakken foran butikkvindu

37



Hvor: Jernbanelokket – Oslo sentralstasjon  
Hva: Mangel på sitteplasser. To ungdommer sitter på bakken ved tigeren

38



Hvor: Jernbanelokket – Oslo sentralstasjon  
Hva: Et område med sitteplasser i det ene hjørnet på plassen benyttes til deponi for snø gjennom vinteren.

39

## 4.4 KRITISK REFLEKSJON TIL EGNE OBSERVASJONER OG KATEGORISERING

Den største andelen eksempler som er presentert her handler om konkrete fysiske gjenstander, innunder fysisk påtvang. Dette forklares i at denne mekanismen er lettest å komme med konkrete observasjoner av og dokumentere. De andre formene for fiendtlig design, som sensoriske midler eller fravær, er mye mer subtile i sin fremtoning eller rett og slett usynlige: Var det en benk her? I så fall – når og hvorfor ble den fjernet? Er lyset slik alltid, eller er det variasjoner i styrke og tid? Spilles det alltid musikk her, eller er det kun i noen tidsrom?

Å identifisere noe som en gang var, men nå er borte, eller som kan ha stor variasjon i både effekt og tidsrom, krever etter min erfaring en større kjennskap til hvert enkelt område over lengre tid. Observasjonene mine som kun har foregått over et par dager, og på et vidt område, ble dermed begrenset av dette. Derfor har datagrunnlaget for kategoriene fravær og sensoriske midler blitt mindre omfattende enn det jeg hadde håpet på. Slik begrensning i datainnsamlingen kan gi en skjev fremstilling av de faktiske forholdene og underkommunisere eksistensen av de mer subtile formene for fiendtlig design.

## DEL 5

# DISKUSJON

Denne masteroppgaven har hatt en undersøkende tilnærming til fiendtlig design. Litteraturen som skriver om fiendtlig design preges av å fortsatt være på et undersøkende nivå, og selv om forsøk på å komme med presise definisjoner eksisterer er det fortsatt mange vurderinger som må tas. Derfor har det dukket opp flere spørsmål underveis som har ført oppgaven videre. Spesielt påfallende har diskusjonen om trender i den større byutviklingen vist seg å være nødvendig å forstå for å kunne sette seg ordentlig inn i selv de minst synlige formene for fiendtlig design som finnes. Derfor følger denne diskusjonen oppgavens oppbygning og begynner i funnene tilknyttet offentlighetens endrede rolle, trendene i byplanleggingen, og fortsetter inn mot funn fra både dokumentanalysen og egne observasjoner.

## **Fiendtlig design som respons på en endret offentlighet**

Siden 1970-tallet har byutviklingen i Oslo vært preget av politiske, økonomiske, og sosiale endringer. Gentrifiseringen av gamle arbeiderklassestrøk og transformeringen av store havne- og industriområder har gitt hjem og arbeidsplasser i sentrumsnære strøk for en voksende middelklasse (Bjerkeset, 2023; Bjerkeset & Aspen, 2015). Denne utviklingen har foregått samtidig som et politisk skifte der offentlige planmyndigheter ser ut til å ha fått en endret rolle, og nesten alle reguleringsplaner nå i praksis utarbeides av private aktører.

Denne nye byutviklingen har også ført til fremveksten av en ny form for offentlige rom. Bruken og opplevelsen av disse rommene er ikke tilstrekkelig undersøkt i de nordiske landene, men det er klare tegn på at de representerer en endret form for offentlighet. Flere teoretikere, inkludert Kohn (2004) og (Mitchell, 2014), har uttrykt bekymring for en nyliberal utvikling der «uønskede» mennesker og aktiviteter presses ut av offentlige byrom til fordel for det private næringslivets interesser (Bjerkeset, 2023).

Selv om ønsket og konseptet om å holde uønskede mennesker og aktivitet ekskludert har eksistert lenge, var det ikke før på 1960-tallet at enkelte former for sosial kontroll, nærmere bestemt kriminalitetsforebygging, ble sett på i sammenheng med hvordan vi utformer byene våre. Her er blant annet Jane Jacobs (1961) teorier om at trygge gater behøver et tydelig skille mellom offentlig og privat, eller Oscar (1972) ide om eierskap og tilhørighet spesielt relevante. Setter man disse teoriene opp mot offentlighetens endrede rolle og en økt privatisering av de offentlige rom, kan det tydes at en uklarhet i eierskap og tilhørighet vil ha negative følger på den «naturlige» sosiale kontrollen i byen. Selv om mye tyder på at fiendtlig design representerer en overdreven bruk av myke kontrollmekanismer som følge av nyliberale interesser og påfølgende kommersialisering av byrom, kan man også spørre seg om noe ved fiendtlig design oppstod som respons på tapet av kontroll som følge av mindre eierskap og tilhørighet til en mer privatisert by.



## **Oslo kommune – Ambisiøse mål, men noen utelates**

Dokumentanalysen viser til de overordnede mål og visjoner Oslo kommune har, men også hvilke utfordringer som gjelder. Oslo kommune har selv satt seg ambisjoner om å være en åpen og inkluderende by for alle (Oslo kommune, 2019), og ser på byens uterom som viktige møteplasser mellom ulike mennesker (Plan- og bygningsetaten, 2009). I tillegg finnes det en egen arkitekturpolitikk for kommunen hvor holdningen til fiendtlig design omtales. Her er hovedregelen at slikt skal unngås, så lenge det ikke er nødvendig av sikkerhetsmessige hensyn (Plan- og bygningsetaten, 2020). Bostedsløse og rusmiddelavhengige får lite eller ingenting omtale i de undersøkte planene. Dette kan forklares i at det kanskje er andre (ikke-undersøkte) dokumenter som gjør seg gjeldende for akkurat dette, eller så kan det komme av at disse gruppene ikke anses som et altfor stort problem; antallet bostedsløse i Oslo er tross alt på vei nedover. Det bør bemerkes at politivedtekten for Oslo kommune fra 2013 som forbyr overnatting i de aller fleste offentlige rom i Oslo kommune fortsatt er gjeldende (Forskrift om politivedtekt Oslo, 2013).

## **Fiendtlig design i Oslo – Er det egentlig et problem?**

Ved hjelp av eksisterende litteratur har jeg observert og kategorisert egne observasjoner av flere eksempler på fiendtlig design i Oslo indre by. Mange av funnene samsvarer med beskrivelsen i litteraturen. Setter man ambisjonene og målene fra dokumentanalysen opp mot funnene fra de ulike delene ser man at Oslo kommune svarer variert på sine egne målsettinger.

Av den fiendtlige mekanismen fysisk påtvang er det ikke dokumentert like mange av de «verste» eksemplene som først anslått. Selv med noe kunnskap i kategorisering og kjennetegn på fiendtlig design er det vanskelig å finne tydelige eksempler i Oslo. Det kanskje «tydeligste» eksempelet på fiendtlig design, metallpigger, er det svært lite av. Disse metallpiggene er i alle de dokumenterte tilfellene satt opp i vinduskarmene til private bygg. Deres fysiske utstrekning i det offentlige rom er derfor begrenset, men allikevel synlig.

Metallpigger i form av rullebrettstoppere, finnes det derimot mer av. De tydeligste eksemplene på dette er i nærhet av Aker Brygge, og noen på Tjuvholmen. Flere av disse ser nye ut av utseende, og befinner seg like ved fortau og torg assosiert med offentlige rom. Enkelte av overflatene har tette samlinger av rullebrettstoppere, og uttrykker dermed også at man helst ikke skal sitte på dem.

Når det kommer til modifiserte benker, finnes det flere eksempler på benker der armlener inndeler dem i ulike seter. Spesielt i Bjørvika og på Langkaia. Det er ingen steder hvor det er tydelig at armlenene er montert i ettertid, men det finnes eksempler på at benker har fått fjernet noen av sine armlener. Oppdelende armlener på enkelte av benkene i Bjørvika for eksempel, ble fjernet etter reaksjoner fra innbyggerne (Lepperød, 2015). Et par steder finnes det eksempler på at grupperinger av enkeltstående stoler er blitt satt opp i stedet for benker. Eksempelet på dette

i Øvre Slottsgate har blitt kommentert på som fiendtlig design i et kunstverk på den andre siden av veien kalt: «Du må ikke sove», av Ingrid Solvik (2023). Dette kunstverket, og fjerningen av armlenene i Bjørvika, er med på å vise at diskusjonen om fiendtlig design er noe som engasjerer og opptar både innbyggere og besøkende i Oslo.



Figur 29: «Du må ikke sove», av Ingrid Solvik (2023).

Andre eksempler på benker som kan vurderes som fiendtlig design er benkene satt opp i Kirkegata (side 75). Selv om sitteflaten på benkene i Kirkegata ikke er vinklet, er benkens «ryggstø» med på å dele benken inn i to sitteretninger. Begge sitteretningene har lite plass, og den ene er vendt ut mot kjørebanelen. Det er usikkert om benkene har funksjon som sitteplass, perimetersikring, eller begge deler. Hvis sistnevnte er tilfellet, går disse benkene som et godt eksempel på en trend Oslo indre by der sitteplasser også benyttes for å sikre bygg og områder. Selv om jeg kan forstå nytteverdien i å kombinere to funksjoner (sitteplass og sikring), mener jeg en diskusjon bør tas i hvor vidt gjenstander ment for nødvendig menneskelig aktivitet (hvile) er riktig til å være den primære beskyttelsen mot alvorlige ulykker eller terrorangrep.

Buss- og trikkestopperne i Oslo bærer også på elementer av fiendtlig design. Flere av disse har enten korte seter, vinklede seter, oppdelte seter, eller seter

man kun kan lene seg på. Et vanlig argument for at benkene utformes på denne måten er for å hindre at noen bruker for mye plass slik at andre ikke får sitte. Et motargument er i så fall at flere av de gjeldende trikk- og busstoppene har plass til langt flere sitteplasser, også under tak.

Ser man på problemene med benkene kontekstuellet, finnes det også en del ordinære benker i nærheten av de aller fleste eksemplene som er dokumentert. Flere av de undersøkte stedene med oppdelte benker har sitteplasser designet for å legge seg ned på like i nærheten. I Bjørvika for eksempel, er det rikelig tilbud med solstoler. På den måten kan det argumenteres for at det er mulig å sove på benker utendørs de aller fleste områder, selv om det ikke er mulig på enkelte benker. Denne blandingen av fiendtlig- og «inkluderende» design er med på å motvirke inntrykket av en holdning om at «her kan man ikke legge seg ned».

### **... Eller er det andre trender som gjelder?**

De samlede eksemplene som er dokumentert forteller om en by som bærer preg av en trend med mer subtilt og skjult fiendtlig design. Av sensoriske forstyrrelser er musikk fra butikker ut mot gatene det tydeligste eksempelet. Flere høytalere er både godt synlige og usynlige i Oslos handlegater, spesielt Karl Johan. Noen er plassert slik at de ikke står over eller rett ved siden av inngangspartiet til forretningen de hører til, men rettet ut mot hjørner og andre steder hvor oppsamling kan forekomme. Disse høytalernes sensoriske forstyrrelse er vanskelig å dokumentere fordi effekten og nivået varierer over tid. I tillegg kan mye av musikken som spilles av på uteserveringer kun være ment som hyggelig for gjestene. Da er det vanskelig å gi musikkavspillingen betegnelsen «fiendtlig». Det skal allikevel bevisstgjøres at det med stor sannsynlighet finnes flere steder i Oslo som spiller musikk vendt mot gatene for å forhindre uønsket oppsamling utenfor lokalene.

Under den fiendtlige designmekanismen selvpress er områdene i tilknytning Tjuvholmen og Sørenga spesielt fremtredende. Disse områdene har mange føringer for hvordan man skal oppføre seg, og bevegelsen på plassene fremstår som organisert. Dette selvpresset er også opplevd sammen med den fiendtlige designmekanismen sammenkobling flere steder i Oslo. Kommunedelplanen (2009) understreker at overvåking og kontroll bidrar til å redusere handlingsrommet i offentlige rom, og gjør det mer karakteristiske for de «halv-offentlige rom». Oslo, som en by med mange viktige samfunnsfunksjoner, har et naturlig behov for å verne om visse områder og bygg gjennom sikkerhetstiltak som overvåkingskameraer og vakter. Selv om disse tiltakene er innført for å skape en følelse av sikkerhet, kan de paradoksalt nok også føre til at innbyggere og besøkende opplever en mindre grad av tilhørighet. Selv opplever jeg å befinne seg i en «halv-offentlighet» flere steder i

Oslo når jeg ferdes i uterom jeg normalt ville betraktet som offentlige.

Trenden om subtilitet vises kanskje enda bedre gjennom de fiendtlige designmekanismene fravær og/eller skjulte områder. Fravær er den fiendtlige designmekanismen i Oslo som kanskje kunne blitt dokumentert mest, men er av natur vanskelig å fotografere. Byen mangler en del viktige fasiliteter som offentlige toalett og benker, noe både bylivsundersøkelsen (2024) og egne observasjoner bekrefter. Dette fraværet rammer både grupper som de eldre, men også andre sårbare grupper som bostedsløse og rusmiddelavhengige. Dette fraværet av fasiliteter er motstridende med kommunens arkitekturpolitikk som presiserer at fravær av fasiliteter også er et eksempel på fiendtlig design (Plan- og bygningsetaten, 2020).

Et godt eksempel på fravær vises på Oslo Sentralstasjons uteområde vendt

vest -Jernbanetorget. Dette området preges av å være en transittsone, hvor plasser for opphold i størst grad er tilknyttet holdeplassene. På Jernbanetorget's nordlige side («lokket») finnes det ingen offentlige sitteplasser, men to uteområder med sitteplasser er tidvis åpne for restaurantgjester. Under befaring observeres flere mennesker som benytter seg av sekundærsitteplasser. Noen lener seg inntil rekkverket ved inngangen til stasjonen, andre sitter i trappen. Foran Østbanehallen settes det i sommerhalvåret opp uteservering, med private sitteplasser. Foruten disse er det kun en mindre klynge benker på plassen. Disse er harde i kantene, og har treverk på kun enkelte deler av overflaten. Ved befaringen i mars 2024 har mesteparten av snøen i Oslo smeltet, men ettersom bankeområdet har fungert som et snødeponi gjennom vinteren er det fortsatt hauger av dette mellom noen av benkene. Til tross for kalde overflater og snø, brukes benkene flittig.

Sammenligner man Jernbanetorget med uteområdet sør for stasjonen vendt mot Christian Frederiks plass, «Plata», merker man store forskjeller. På sørsiden er det mange sitteplasser, både private og offentlige. I tillegg er det variert møblement, og en lekeplass. Det er ikke å forvente at både sør- og vestsiden burde tilby det samme. Solforholdet på sørsiden er bedre enn på vestsiden og er vendt mot fjorden. Å oppholde seg der er derfor kanskje mer naturlig. Allikevel er den påfallende store forskjellen mellom de to sidene med på å forsterke følelsen av et fravær av fasiliteter på vestsiden. Sørsiden viser derimot hvordan et område tidligere forbundet med det åpne rusmiljøet i Oslo nå har mye aktivitet av mange forskjellige grupper.

Til slutt kan også mekanismen fysisk påtvang ses på som en del av trenden om subtilt fiendtlig design i Oslo. For enkelte grupper kan helhetsinntrykket av områdene rundt Bjørvika med noen innbydende benker og noen frastøtende benker gå helt ubemerket. For de målrettede gruppene derimot, kan budskapet uansett oppleves som det samme: «her kan man ikke legge seg ned». For selv om man gjennom et kontekstuellet perspektiv kan argumentere med at de aller fleste enkelttilfellene av benkene som omtales som fiendtlige i denne oppgaven har mange ikke-fiendtlige naboer, er det ikke sikkert at også dette er en del av agendaen om å holde budskapet mest mulig skjult i sine omgivelser.

# KRITISK REFLEKSJON

Det er ingen hemmelighet at jeg har valgt dette prosjektet ut fra en interesse for fenomenet fiendtlig design som jeg har hatt over flere år. Det er selvsagt en viss fare for at min interesse for spesielt den ene siden av fenomenet være med på å gjøre meg mindre nyansert i å forstå alle sidene av saken. Den teoretiske delen er preget av å benytte kilder som anerkjenner utfordringene med privatisering og utfordringene i byutviklingen som følger av dette, i større grad enn litteratur som ser på de mulige positive effektene. Samtidig mener jeg de perspektivene denne oppgaven fremstiller er viktige å få frem og må hensyntas i fremtidig byutvikling i større grad enn det gjøres i dag.

## DEL 6

# AVSLUTNING

I avslutningen av denne oppgaven oppsummeres de viktigste funnene knyttet til hovedproblemstillingen. Avslutningen reflekterer også over oppgavens bidrag til landskapsarkitekturprofesjonen og gir forslag til videre forskning.



# KONKLUSJON

Formålet med denne masteroppgaven har vært å skape ny kunnskap om fiendtlig design for å stimulere til nye samtaler og diskusjoner om hvordan byene våre utformes. Dette har blitt gjort med følgende hovedproblemstilling:

## **FINNES DET FIENDTLIG DESIGN I OFFENTLIGE ROM I OSLO INDRE BY?**

Besvarelsen av denne problemstillingen har blitt styrt av tre underproblemstillinger

### **1. HVA SIER FAGLITTERATUREN OM HVA FIENDTLIG DESIGN ER?**

En akademisk diskusjon innen byforskning som strekker seg tilbake til 1960-tallet, peker på en trend med økende privatisering og fremveksten av en "ny form" for offentlige rom. Denne utviklingen er ofte knyttet til nyliberalistisk byplanlegging, hvor målet er å forme byrom som fremmer spesifikke sosiale og økonomiske agendaer. Denne nye formen

for offentlige rom bringer også med seg endrede interesser i forhold til hvem og hva som skal kontrolleres.

Litteraturen viser at design tidligere begrunnet med kriminalitetsreduksjon i noen tilfeller kan ha en negativ innvirkning på livskvaliteten. Overgangen mellom andre former for sosial kontroll og fiendtlig design

er dårlig definert, men det er en bred enighet i litteraturen om at fiendtlig design påfører målgrupper og aktiviteter en form for skade, enten det er fysisk, sosialt eller psykisk. I litteraturen finnes flere forsøk på å definere og kategorisere fiendtlig design. Mange av disse forsøkene plukker opp essensen i problematikken,

men er fortsatt preget av å være undersøkende eller tekniske. De moralske spørsmålene knyttet til fiendtlig design er fortsatt ikke tilstrekkelig utforsket, noe som legger visse begrensninger for utviklingen av en heldekkende definisjon.

## 2. HVA ER OSLO KOMMUNES HOLDNINGER OG FØRINGER I HENHOLD TIL FIENDTLIG DESIGN?

Oslo kommune har selv satt seg mål om å unngå fiendtlig design der dette ikke kan dokumenteres som sikkerhetsmessig nødvendig. Enten det er privat-eide eller offentlig eide områder er det allikevel tegn på fiendtlige mekanismer enkelte steder, selv om dette følger en trend av subtilitet. Selv om Oslo kommune har utviklet

en arkitekturpolitikk som adresserer og tar avstand fra fiendtlig design, viser andre dokumenter at det fortsatt mangler oppmerksomhet til flere sårbare grupper. Dokumentene viser også at det er mangel på essensielle fasiliteter i byen, noe som kan virke negativt på både omtalte og ikke-omtalte grupper.

3. «FINNES DET EKSEMPLER PÅ FIENDTLIG DESIGN I OSLO KOMMUNE OG HVORDAN KAN DISSE KATEGORISERES I LYS AV FAGLITTERATUREN? HVILKE TRENDER ER GJELDENE?»

Oslo indre by inneholder alle former for fiendtlig design som denne oppgaven, ut fra litteraturstudien, har hatt som mål å analysere. Alt fra privatisering og sikkerhetstiltak, til tiltak mot bostedsløse, fravær av fasiliteter, og ubehagelige sitteplasser. Deler av oppgaven er allikevel preget av at mye av litteraturen om fiendtlig design ikke er skrevet i en norsk eller skandinavisk kontekst, og dermed benytter eksempler som ikke passer like godt til nordiske forhold. Allikevel vil jeg argumentere for at den innhentede litteraturen er nødvendig for å forstå fiendtlig design, og at den passer til de sosiale, politiske og økonomiske kontekstene som gjelder i Norge.

Selv om det finnes en rekke eksempler på fiendtlig design i Oslo er det ingen eksempler på noen form for systematisk utestengelse av enkelte grupper. Undersøkelsen av Oslo kommunes holdninger til fiendtlig design viser at

kommunen har kommet langt i både å definere og etablere en holdning til begrepet. Den fiendtlige arkitekturen er derimot satt opp av en rekke ulike private og offentlige aktører, og av tilsynelatende ulike grunner. Det er heller ikke alltid gjort med vonde hensikter. Mye av det fiendtlige designet som er funnet er først og fremst rettet mot atferd, og ikke utvalgte grupper. Det sagt, så er det ofte naturlig å se på enkelte grupper og atferd som sammenhengende.

De formene for fiendtlig design som var å finne i Oslo var mindre typiske, og mildere, enn eksemplene som dukket opp under litteraturstudien. Oslo kommune har selv satt seg mål om å unngå fiendtlig design der dette ikke kan dokumenteres som sikkerhetsmessig nødvendig. Likevel finnes det eksempler på fiendtlig design som er satt opp uten en åpenbar grunn, kommunen har innført et overordnet forbud mot utendørs overnatting, og

man registrerer et fravær av omtale av enkelte sårbare grupper i overordnede plandokumenter. Dette viser hvordan ikke bare en, men flere fiendtlige mekanismer kan være i et rom samtidig, noe som skaper en kontinuerlig forhandling mellom ulike interesser og hvem som faktisk har «retten til rommet». Samlet sett ses det en trend i Oslo der både publikum og

aktører har en økende bevissthet til enkelte former for fiendtlighet i sine omgivelser. Denne trenden kommer til uttrykk i mer «sofistikerte» og mindre synlige former for fiendtlig design. Disse nye løsningene reflekterer en kompleks dynamikk mellom bypolitikk, de privates interesser, offentlige verdier, og innbyggernes tilgang til og bruk av offentlige rom.

#### OPPGAVENS BIDRAG

Gjennom denne oppgaven har jeg ønsket å bidra til faget ved å bruke den eksisterende litteraturens definisjoner og kategorisering i min egen reelle kartlegging og undersøkelse av et område som enda ikke har hatt en systematisk gjennomgang knyttet til denne tematikken.

I tillegg bidrar oppgaven til kunnskap om å oppdage, kategorisere, kommentere og kritisere fiendtlig design, samt evnen til

å se på det i et kontekstuell og rasjonelt perspektiv. Dette kan gi beslutningstakere, planleggere og den øvrige befolkningen bedre kunnskap for fremtidige prosjekter.

Kunstinntallasjoner og opprop har ført til at fiendtlig design er blitt synliggjort og endatil fjernet. Innbyggere har påvirkningskraft og kan utfordre hvordan byen faktisk utformes, og på den måten bruke sin «rett til byen» til å skape mer inkluderende byer for alle.

## FORSLAG TIL FREMTIDIG FORSKNING

For å fortsette denne oppgavens formål om å stimulere til nye samtaler og diskusjoner om hvordan byene våre utformes vil antageligvis intervjuer og spørreundersøkelser være et nyttig verktøy. Dette kan gi en dypere innsikt i personlige erfaringer og oppfatninger til de som er direkte berørt av fiendtlig design. Intervjuer med sårbare grupper, som bostedsløse, vil bidra til forståelsen av både den sosiale og psykologiske virkningen av fiendtlig arkitektur. Flere studier av fiendtlig design behøves for å forstå dens innvirkning på samfunnet som helhet, og hvordan planleggere kan balansere behovet for trygghet med inkludering. Bruken av fiendtlig design gjennom både «myke» og «harde» kontrollmekanismer reiser etiske spørsmål om hvem som faktisk skal inkluderes i byen.

For å bedre forstå konseptet med fiendtlig design, bør det gjennomføres studier som dykker dypere inn i hver av de seks kategoriene omtalt i denne oppgaven. Selv mener jeg at fremtidig diskusjon fra en landskapsarkitekts perspektiv bør sette

søkelys på hva som gjelder det bygde miljøet (de myke/passive mekanismene), fremfor mekanismene som hovedsakelig fungerer gjennom regulering (de harde/aktive mekanismene). I tillegg har jeg gjort noen avgrensninger til oppgaven som bør undersøkes videre, omhandlende sammenhengen mellom fiendtlig design og dyr, universell utforming, og terrorsikring.

Avslutningsvis mener jeg at den eksisterende forskningen presentert i denne oppgaven, sammen med fremtidige studier vil gi verdifullt kunnskapsgrunnlag for politiske beslutninger og byutviklingsstrategier som tar sikte på å skape trygge og inkluderende offentlige rom for alle innbyggere.

# LITTERATURLISTE

## A

**Andersen, B., & Røe, P. G. (2017).** *The social context and politics of large scale urban architecture: Investigating the design of Barcode, Oslo.* European Urban and Regional Studies, 24(3), 304-317. <https://doi.org/10.1177/0969776416643751>

**Atlas, R. (1990).** "Offensibile Space" — Law and Order Obstruction through Environmental Design. Proceedings of the Human Factors Society Annual Meeting, 34(7), 570-574. <https://doi.org/10.1177/154193129003400708>

## B

**Bakke, L. A. (2015).** *Fysisk terrorsikring i byens uterom : en studie av fysiske terrorsikringstiltak og hvordan slike kan integreres i byens uterom, hvor Oslo Rådhus brukes som arena for å teste ut, og diskutere ulike tilnærminger* [Mastergradsavhandling]. NMBU. <http://hdl.handle.net/11250/295993>

**Banerjee, T. (2001).** *The Future of Public Space: Beyond Invented Streets and Reinvented Places.* Journal of the American Planning Association, 67(1), 9-24. <https://doi.org/10.1080/01944360108976352>

**BBC. (2023).** *Paris 2024 Olympics: Concern over French plan for AI surveillance.* Hentet 13 mai fra <https://www.bbc.com/news/world-europe-66122743>

**Bergsli, H., & Hanssen, G. S. (2017).** *Byrom for alle?* Plan, 49(1), 40-43. <https://doi.org/10.18261/ISSN1504-3045-2017-01-10>

**Binnington, C., & Russo, A. (2021).** *Defensive landscape architecture in modern public spaces.* Ri-Vista. Research for Landscape Architecture, 19(2), 238–255. <https://doi.org/https://doi.org/10.36253/rv-11421>

**Bjerkeset, S. (2023).** *Byrom i skvis: Mellom attraksjon og interaksjon.* Tidsskrift for samfunnsforskning, 64(4), 320-338. <https://doi.org/10.18261/tfs.64.4.2>

**Bjerkeset, S., & Aspen, J. (2015).** *Gaven til byen - Tjuvholmen og offentlige byrom.* Nytt Norsk Tidsskrift, 32(4), 329-340. <https://doi.org/10.18261/ISSN1504-3053-2015-04-03>

**Bjerkeset, S., & Aspen, J. (2021).** Bruken av byens offentlige rom In G. S. Hanssen & M. Millstein (Red.), *Demokratiske byrom* (pp. 256-271). Universitetsforlaget.

**Bodnar, J. (2015).** *Reclaiming public space.* *Urban Studies*, 52(12), 2090-2104. <https://doi.org/10.1177/0042098015583626>

**Bodnar, J., & Molnar, V. (2010).** *Reconfiguring Private and Public: State, Capital and New Housing Developments in Berlin and Budapest.* *Urban Studies*, 47(4), 789-812. <https://doi.org/10.1177/0042098009351188>

**Brundtland (red.). (1987).** *Vår felles framtid: Verdenskommissjonen for miljø og utvikling.* Tiden norsk forlag. [https://urn.nb.no/URN:NBN:no-nb\\_digibok\\_2007080601018](https://urn.nb.no/URN:NBN:no-nb_digibok_2007080601018)

## C

**Carmona, M., Tiesdell, S., Heath, T., & Oc, T. (2010).** *Public places urban spaces: the dimentions of urban design* (2 utg.). Elsevier.

**Chellew, C. (2019).** *Defending Suburbia: Exploring the Use of Defensive Urban Design Outside of the City Centre.* *Canadian Journal of Urban Research*, 28(1), 19-33. <https://www.jstor.org/stable/26757401>

**Cozens, P., & Love, T. (2015).** *A Review and Current Status of Crime Prevention through Environmental Design (CPTED).* *Journal of Planning Literature*, 30(4), 393-412. <https://doi.org/10.1177/0885412215595440>

**Cozens, P., & Love, T. (2017).** *The Dark Side of Crime Prevention Through Environmental Design (CPTED).* *Oxford Research Encyclopedia of Criminology and Criminal Justice*, 28. <https://doi.org/https://doi.org/10.1093/acrefore/9780190264079.013.2>

**Crowe, T. D., & Fennelly, L. J. (2013).** *Crime prevention through environmental design* (3 utg.).Elsevier.

## D

**Davis, M. (1990).** *City of quartz: Excavating the Future in Los Angeles*. Verso.

**de Fine Licht, K. (2017).** *Hostile urban architecture: A critical discussion of the seemingly offensive art of keeping people away*. *Etikk i praksis - Nordic Journal of Applied Ethics*, 11(2), 27-44. <https://doi.org/10.5324/eip.v11i2.2052>

**de Fine Licht, K. (2021).** *"Hostile architecture" and its confederates: A conceptual framework for how we should perceive our cities and the objects in them*. *Canadian Journal of Urban Research*, Vol 29.(Winter 2020 Issue).

**de Fine Licht, K. (2023).** *Behavioral designs defined: how to understand and why it is important to differentiate between "defensive," "hostile," "disciplinary", and other designs in the urban landscape*. *URBAN DESIGN International*, 28(4), 330-343. <https://doi.org/10.1057/s41289-023-00231-2>

**Dyb, E. (2022).** Bostedsløse, uteliggere og tiggere – konstruksjon av «verdige trengende» og «de andre». IN B. K. Fonn, E. L. Hovlid, & B. R. Mathisen (Red.), *Presse, profesjon og politikk*. Festskrift til Paul Bjerke (pp. 237–258). Cappelen Damm Akademisk. [https://doi.org/ https://doi.org/10.23865/noasp.169.ch10](https://doi.org/https://doi.org/10.23865/noasp.169.ch10)

**Dyb, E., & Zeiner, H. (2021).** *Bostedsløse i Norge 2020 - en kartlegging* (NIBR rapport 2021:10). By- og regionsforskningsinstituttet NIBR OsloMet

**Dyrhaug, E. (2005-2007).** *design*. Store norske leksikon. Hentet 24 april 2024 fra: <https://snl.no/design>

## E

**Elliott, P., Watkins, C., & Daniels, S. (2007).** *'Combining Science with Recreation and Pleasure': Cultural Geographies of Nineteenth-Century Arboretums*. *Garden History*, 35, 6-27. <http://www.jstor.org/stable/25472374>



## F

**FN. (u.år).** *FNs berekraftsmål.* FN-Sambandet. Hentet 13 mai 2024 fra: <https://fn.no/om-fn/fns-baerekraftsmaal?lang=nno-NO>

**Folkehelsedirektoratet. (2014).** *13.3. Forslag til begrepsbruk på rusfeltet.* Hentet 23.februar 2024 fra: <https://www.helsedirektoratet.no/retningslinjer/behandling-og-rehabilitering-av-rusmiddelproblemer-og-avhengighet/forkortelser-sentrale-begreper-og-forslag-til-begrepsbruk-pa-rusfeltet/forslag-til-begrepsbruk-pa-rusfeltet>

**Forskrift om forbud mot rullebrett (1978).** *Forskrift om rullebrett (FOR-1989-05-03-340 )* Lovdata: <https://lovdata.no/forskrift/1989-05-03-340>

**Forskrift om politivedtekt (2013).** *Forskrift om politivedtekt, Oslo kommune, Oslo (FOR-2007-06-06-577).* Lovdata: <https://lovdata.no/forskrift/2007-06-06-577>

## G

**Grønningen, S. R. (2021).** Sammenkoblingen av byrom. G. S. Hanssen & M. Millstein (Eds.), *Demokratiske byrom* (pp. 272-292). universitetsforlaget.

## H

**Hagen, A. L., Andersen, B., Brattbakk, I., Dahlgren, K., Ascher, B. E., & Kolle, E. (2016).** *Ung & Ute: En studie av ungdom og unge voksnes bruk av uterom* (AFI Rapport 6: 2016). Arbeidsforskningsinstituttet, Høgskolen i Oslo og Akershus

**Hanssen, G. S. (2013).** *Negotiating urban space. Challenges of legitimacy in market-oriented urban planning*, [Doktorgradsavhandling] Universitetet i Oslo <http://urn.nb.no/URN:NBN:no-39210>

**Hanssen, G. S., & Hofstad, H. (2015).** Hvorfor studere den kompakte byen? IN I.-L. Saglie (Red.), *Kompakt byutvikling* (13-25). Universitetsforlaget.

**Hanssen, G. S., & Millstein, M. (2021).** Introduksjon: Demokratiske byrom. IN G. S. Hanssen & M. Millstein (Red.), *Demokratiske byrom* (13-25). Universitetsforlaget.

**Hanssen, G. S., & Saglie, I.-L. (2021).** Norsk byromspolitik. IN G. S. Hanssen & M. Millstein (Red.), *Demokratiske byrom* (77-102). universitetsforlaget.

**Harvey, D. (2008).** *The right to the city.* new left review, Sept/oct(53), 23-40.  
<https://newleftreview.org/issues/ii53/articles/david-harvey-the-right-to-the-city>

**Hjorthol, R. J., & Bjørnskau, T. (2005).** *Gentrification in Norway: Capital, Culture or Convenience?* European Urban and Regional Studies, 12(4), 353-371.  
<https://doi.org/10.1177/0969776405058953>

**Holsen, T. (2018).** *Kampen om fellesrommene: Om ekskludering og inkludering i de urbane offentlige byrom.* Kart og Plan, 78, 101-113.

## J

**Jacobs, J. (1961).** *The death and life of great American cities.* Random House.

**Jeffery, C. R. (1971).** *Crime Prevention Through Environmental Design.* American Behavioral Scientist, 14(4), 598-598. <https://doi.org/10.1177/000276427101400409>

**Jeffery, C. R. (1976).** *Criminal Behavior and the Physical Environment: A Perspective.* American Behavioral Scientist, 20(2), 149-174. <https://doi.org/10.1177/000276427602000201>

**Jensen, O. B. (2023).** *The Bench - exploring exclusionary design through arts practices.* Applied Mobilities, 1-15. <https://doi.org/10.1080/23800127.2023.2234663>

**Jensen, O. B. (2023a).** *Dark Design – hvad sker der med den rummelige by?* Formkraft: Tidsskrift for Kunsthåndværk & Design, 11. Hentet fra: <https://formkraft.dk/dark-design-hvad-sker-der-med-den-rummelige-by/>

**Jung, Y., & Wheeler, A. P. (2023).** *The effect of public surveillance cameras on crime clearance rates.* Journal of Experimental Criminology, 19(1), 143-164. <https://doi.org/10.1007/s11292-021-09477-8>

**Kayden, S., Jerold. (2000).** *Privately Owned Public Space: The New York City Experience.* John Wiley & Sons.

**Kilian, T. (1998).** Public and Privat, Power and Space. IN A. Light & J.M.Smiths (Red.), *Philosophy and geography II: the production of public space* (115-134). Lanham, Md.: Rowman & Littlefield.

## K

**KMD. (2020).** *Alle trenger et trygt hjem: Nasjonal strategi for den sosiale boligpolitikken (2021-2024)*, Kommunal- og moderniseringsdepartementet. Hentet fra: <https://www.regjeringen.no/no/tema/plan-bygg-og-eiendom/boligmarkedet/boligsosial-strategi/id2786896/>

**Kohn, M. (2004).** *Brave new neighborhoods : the privatization of public space.* Routledge. <https://doi.org/https://doi.org/10.4324/9780203495117>

**Lamb, M. D. (2014).** *Misuse of The Monument: The art of parkour and the discursive limits of a disciplinary architecture.* Journal of Urban Cultural Studies, 1(1), 107-126. [https://doi.org/https://doi.org/10.1386/jucs.1.1.107\\_1](https://doi.org/https://doi.org/10.1386/jucs.1.1.107_1)

## L

**Lacramioara, M.& Pradais, D. (2020).** *Community Development.* EIRP Proceedings, 15(1), 357- 361.

**Lepperød, T. (2015).** *Raser mot liggeforbud-benker.* Nettavisen. Hentet 30. april 2024 fra: <https://www.nettavisen.no/artikkel/raser-mot-liggeforbud-benker/s/12-95-3422812705>

**Lomell, H. M. (2005).** *Det selektive overblikk. En studie av videoovervåkingspraksis* [Doktorgradsavhandling]. Universitetet i Oslo.

**Lord, K. (2007).** *The Right to the City: Social Justice and the Fight for Public Space.* Labour(59), 290-292. <https://www.proquest.com/scholarly-journals/right-city-social-justice-fight-public-space/docview/218799622/se-2?accountid=28244>

**Low, S. M. (2008).** *Incorporation and Gated Communities in the Greater Metro-Los Angeles Region as a Model of Privatization of Residential Communities.* Home Cultures, 5(1), 85-108. <https://doi.org/10.2752/174063108X287364>

**Lundgaard, H. (2006, 26. mai).** Fredsavtale med skaterne. Aftenposten Hentet fra: <https://www.aftenposten.no/oslo/i/8qaJ1/fredsavtale-med-skaterne>

**Lyngstad, R. (2008).** *The welfare state in the wake of globalization: The case of Norway.* International Social Work, 51(1), 69-81. <https://doi.org/10.1177/0020872807083917>

## M

**Madanipour, A. (2004).** *Marginal public spaces in European cities.* Journal of Urban Design, 9(3), 267-286. <https://doi.org/10.1080/1357480042000283869>

**Midtveit, E. (2005).** *Crime Prevention and Exclusion: from Walls to Opera Music.* Journal of Scandinavian Studies in Criminology and Crime Prevention, 6(1), 23-38. <https://doi.org/10.1080/14043850510035137>

**Minton, A. (2006).** *What Kind of World are We Building? The Privatisation of Public Space.* Royal Institute of Chartered Surveyors. Kan hentes fra: [https://issuu.com/bluedrum/docs/the\\_privatisation\\_of\\_public\\_space#google\\_vignette](https://issuu.com/bluedrum/docs/the_privatisation_of_public_space#google_vignette)

**Mitchell, D. (2014).** *The Right to the City: Social Justice and the Fight for Public Space.* Guilford Publications.

**Murphy, M. A. (2021).** Sikrer dagens forvaltning og drift demokratiske byrom? IN G. S. Hanssen & M. Millstein (Red.), *Demokratiske byrom* (227-255). Universitetsbiblioteket.

**Møgster, T. O. (2023).** *Alle veier fører til eiendom. Om «Fornebuskatten» og omstridte eiendomsrelasjoner.* Norsk antropologisk tidsskrift, 33(3-4), 312-331.  
<https://doi.org/10.18261/nat.33.3-4.9>

## N

**Nafstad, I. (2013).** *Et anstendig menneske. Møter mellom rusbrukere og det offentlige rom i Oslo* [Doktorgrad] Universitetet i Oslo.

**(NAL, 2005).** *Etiske regler.* Norske Arkitekters Landsforbund. Hentet 14.mai 2024 fra:  
<https://www.arkitektforbundet.no/om-nal/etiske-regler/>

**Németh, J. (2006).** *Conflict, Exclusion, Relocation: Skateboarding and Public Space.* Journal of Urban Design, 11(3), 297-318. <https://doi.org/10.1080/13574800600888343>

**Németh, J., & Schmidt, S. (2007).** *Toward a Methodology for Measuring the Security of Publicly Accessible Spaces.* Journal of the American Planning Association, 73(3), 283-297. <https://doi.org/10.1080/01944360708977978>

**Newman, O. (1972).** *Defensible Space; Crime Prevention Through Urban Design.* The Macmillan Company.

**Nitrato Izzo, V. (2022).** *Law and hostile design in the city: Imposing decorum and visibility regimes in the urban environment.* Oñati Socio-Legal Series, 12(3), 522-539. <https://opo.iisj.net/index.php/osls/article/view/1369>

**NLA (1987).** *Etiske regler.* Norske landskapsarkitekters forening Hentet 14 mai 2024 fra:  
<https://landskapsarkitektur.no/medlem/vedtekter-og-regler>

## O

**Oslo kommune. (2019).** *Vår by, vår framtid Kommuneplan for Oslo 2018 samfunnsdel med byutviklingsstrategi.* Oslo kommune. Hentet 22 april 2024 fra: <https://www.oslo.kommune.no/politikk/kommuneplan/kommuneplanens-samfunnsdel/>

**Oslo kommune. (u.år).** *Fjordbyen.* Oslo kommune. Hentet 14 mai 2024 fra: <https://www.oslo.kommune.no/slik-bygger-vi-oslo/fjordbyen/#gref>

## P

**Papanek, V. (1972).** *Design for the real world* (2 utg.). Thames & Hudson Ltd.

**Parfremment-Hopkins, J., & Green, B. (2009).** *5 Public perceptions.* *Drugs*, 69, 26.

**Petty, J. (2016).** *The London spikes controversy: Homelessness, urban securitisation and the question of "hostile architecture"* *International Journal for Crime, Justice and Social Democracy*, 5(1), [67]-81. <https://search.informit.org/doi/10.3316/informit.241315629391400>

**Pickering, J., Kintrea, K., & Bannister, J. (2011).** *Invisible Walls and Visible Youth: Territoriality among Young People in British Cities.* *Urban Studies*, 49(5), 945-960. <https://doi.org/10.1177/0042098011411939>

**Plan- og bygningsetaten. (2009).** *Kommunedelplan for torg og møteplasser.* Oslo kommune. Kan hentes fra: <https://www.oslo.kommune.no/byutvikling/torg-og-moteplasser/#gref>

**Plan- og bygningsetaten. (2017).** *Havnepromenaden i Oslo Prinsipp- og strategiplan.* Oslo kommune. Kan hentes fra: <https://www.oslo.kommune.no/slik-bygger-vi-oslo/fjordbyen/havnepromenaden/#gref>

**Plan- og bygningsetaten. (2020).** *Arkitekturpolitikk for Oslo En bærekraftig by det er godt å leve i* Oslo Kommune. Kan hentes fra: <https://www.oslo.kommune.no/byutvikling/arkitekturpolitikk-for-oslo/#gref>

**Plessner, H. E. (2009).** *Kartlegging av kameraovervåkning i Oslo.* *Lov&Data*, 99, sept 2009, (26-27)

## R

**Raymen, T. (2015).** *Designing-in Crime by Designing-out the Social? Situational Crime Prevention and the Intensification of Harmful Subjectivities.* *The British Journal of Criminology*, 56(3), 497-514. <https://doi.org/10.1093/bjc/azv069>

**Regjeringen. (2023).** *Oppfølging av berekraftsmåla i Noreg.* Kommunal- og distriktsdepartementet. Hentet fra: <https://www.regjeringen.no/no/dokumenter/oppfolging-av-berekraftsmala-i-noreg/id2996905/>

**Rosenberger, R. (2020).** *On hostile design: Theoretical and empirical prospects.* *Urban Studies*, 57(4), 883-893. <https://doi.org/10.1177/0042098019853778>

**Rosenberger, R. (2023).** *A Classification Scheme for Hostile Design.* *Philosophy of the City Journal*, 1, 49-70. <https://doi.org/10.21827/potcj.1.1.40323>

## S

**Savic, S., & Savicic, G. (2014).** *Unpleasant Design. Designing Out Unwanted Behaviour.* <https://doi.org/10.13140/RG.2.1.2209.5207>

**Schindler, S. (2015).** *Architectural Exclusion: Discrimination and Segregation Through Physical Design of the Built Environment.* *The Yale Law Journal*, 124(6), 1934-2024. <http://www.jstor.org/stable/43617074>

**Schneider, R. H., & Kitchen, T. (2002).** *Planning for crime prevention.* Taylor & Francis.

**Sirowy, B., & Murphy, M. A. (2021).** Byrom og demokrati: Mot en operasjonalisering, . In G. S. Hanssen & M. Millstein (Red.), *Demokratiske byrom* (29-42). Universitetsforlaget.

**Skretting, A., Amundsen, E. J., & Bilgrei, O. R. (2023).** *Historisk oversikt over narkotika i Norge 1912-2022.* Folkehelseinstituttet. Hentet 13 mai 2024 fra: <https://www.fhi.no/le/rusmidler-og-avhengighet/narkotikainorge/narkotika-i-historien/historisk-oversikt-over-narkotika-i-norge-1912-2018/?term=>

**Smith, N., & Walters, P. (2018).** *Desire lines and defensive architecture in modern urban environments.* Urban Studies, 55(13), 2980-2995. <https://doi.org/10.1177/0042098017732690>

**SMR. (2013).** *Årbok om menneskerettigheter i Norge 2013.* Universitetet i Oslo, Norsk senter for menneskerettigheter. <https://www.jus.uio.no/smr/forskning/publikasjoner/arbok/2013.html>

## T

**Telegraph, T. (2014).** *Boris Johnson condemns homeless spikes as 'unattractive, ugly and stupid'* [Video]. Youtube: <https://www.youtube.com/watch?v=Tn7Fi68dI3Y>

**Thomas, A. M. (1993).** *Buildings and Power: Freedom and Control in the Origin of Modern Building Types.* Routledge.

**Thorsen, D. E. ((u.år), 29. mars 2024).** *nyliberalisme.* Store norske leksikon. Hentet 14 mai 2024 fra: <https://snl.no/nyliberalisme>

## V

**Vestby, G. M., Ruud, M. E., & Skogheim, R. (2019).** *Sammen om sentrum: En eksempelsamling om ulike offentlig – private samarbeidsmodeller for styrking av norske bysentrum.* By- og regionforskningsinstituttet NBR/OsloMet. hentet fra: <https://www.regjeringen.no/no/dokumenter/sammen-om-sentrum/id2680842/?ch=5>

## W

**Whyte, W. H. (1980).** *The social life of small urban spaces.* Project for Public Spaces.



# FIGURLISTE

## OVERSKRIFT 2

- Fig. 1** Vektor hentet fra <https://fn.no/om-fn/fns-baerekraftsmaal/last-ned-grafikk>
- Fig. 2** Vektor hentet fra: <https://fn.no/om-fn/fns-baerekraftsmaal/last-ned-grafikk>
- Fig. 3** Egen illustrasjon
- Fig. 4** Egen illustrasjon
- Fig. 5** Basert på (Kohn, 2004 s. 9)
- Fig. 6** Basert på (Bodnar, 2015 s. 2099)
- Fig. 7** Basert på (Kilian, 1998 s. 125)
- Fig. 8** Basert på Gehl (2014, s. 29) Oslo Sentrum – Bylivsundersøkelse. Tilgjengelig fra: [https://issuu.com/gehlarchitects/docs/issue\\_1242\\_oslo\\_bylivsunders\\_kelse](https://issuu.com/gehlarchitects/docs/issue_1242_oslo_bylivsunders_kelse)  
Bakgrunnskart hentet fra Snazzymaps.com
- Fig. 9** Barcode, sett fra Sørenga. CC BY 2.0 DEED. Foto: Jørn Eriksson. Hentet fra: <https://www.flickr.com/photos/jorneriksson/10562916763/>, 11 mai 2024
- Fig. 10** Basert på data hentet fra: (Dyb & Zeiner, 2021, s. 49).
- Fig. 11** Rullebrettbruk i by. Hentet fra: <https://pixabay.com/photos/park-city-skate-park-urban-friends-7218817/>, den 10 mai 2024. Foto: wal\_172619
- Fig. 12** Basert på (Newman, 1973:50), sitert i (Cozens & Love, 2015, s.394)
- Fig. 13** Basert på (Lee et al., 2020, s. 4) *A Multi-Component Analysis of CPTED in the Cyberspace Domain*, Sensors,
- Fig. 14** Et bevoktet, inngjerdet boligområde i Saskatoon, Saskatchewan, Canada. Creative Commons Attribution 3.0 Unported license: Kreditering: Parihav  
Hentet 15 mai 2024 fra: [https://en.m.wikipedia.org/wiki/File:Saskatoon\\_gated\\_community.JPG](https://en.m.wikipedia.org/wiki/File:Saskatoon_gated_community.JPG)

# FIGURLISTE

## OVERSKRIFT 2

- Fig. 15** Foto: Andreas Kinnari
- Fig. 16** Egen illustrasjon
- Fig. 17** Egen illustrasjon
- Fig. 18** Egen illustrasjon
- Fig. 19** Egen illustrasjon
- Fig. 20** Egen illustrasjon
- Fig. 21** Egen illustrasjon
- Fig. 22** Egen illustrasjon
- Fig. 23** Foto: Cory Doctorow, (CC BY-SA 2.0) Hentet fra: <https://flic.kr/p/2nYobDg> 15.mai 2024
- Fig. 24** Egen illustrasjon
- Fig. 25** Egen illustrasjon
- Fig. 26** Egen illustrasjon
- Fig. 27** Egen illustrasjon
- Fig. 28** Eget produsert kart. Kart hentet fra Snazzymaps.com
- Fig. 29** «Du må ikke sove», av Ingrid Solvik (2023). Motiv kan leses om på: <https://www.norskilledhoggerforening.no/ingrid-solvik-1>  
Foto: Andreas Kinnari





Postboks 5003  
NO-1432 Ås  
Norway