



Norges miljø- og
biovitenskapelige
universitet

Masteroppgave 2023 30 stp
Fakultetet for landskap og samfunn

By og land, hand i hand – Urbant landbruk, et strategisk verktøy i planlegging

Urban Agriculture as a Strategic Tool in Planning

Gard Sande Brovold
By-og regionplanlegging, urbant landbruk

Forord

Denne oppgaven markerer slutten på 5 år som student ved Norges miljø-og biovitenskapelige universitet. Det har skjedd mye disse årene og jeg har utviklet meg som person, og ikke minst som en student og idrettsutøver. Jeg har skjønt lenge at det var Ås jeg skulle til, jeg husker bilturer fra da jeg var yngre hvor vi kjørte forbi et skilt hvor det sto «Norges landbrukshøyskole», samtidig kunne faren min si at «det er et sted man burde tenke på å begynne». Denne subtile anbefalingen fra faren min, pluss en oppvekst på gård med samtaler rundt kjøkkenbordet om landbruk og miljøproblematikk førte til at jeg etter hvert begynte på Skogfag bachelor i 2018. Før studieoppstart høsten 2018 var jeg faktisk i tvil om jeg skulle fokusere på idrettssatsing eller begynne på studier, det endte opp med å bli en kombinasjon av begge. Jeg kan nå se tilbake på flere topplasseringer i nasjonale mesterskap, seriemesterskap og frittstående konkurranser i flere forskjellige idrettsgrener. Dette er prestasjoner jeg har fått til samtidig som jeg har vært fulltidsstudent. Å balansere dette har i perioder krevd ekstremt mye jobb og til tider vært svært krevende. Det begynner å se ut til at mitt mål om å kombinere studier med idrettssatsing er i ferd med å oppnås. Masteren skal leveres snart, og etter at den er levert og godkjent har jeg videre planer innen idretten. Jeg hadde ikke klart en slik kombinasjon uten hjelp og støtte fra både venner og familie. Særlig takk til familien som aldri har sagt at det er en umulig kombinasjon å kombinere idrett med studier, samtidig som de har lagt forholdene til rette for at dette skulle bli mulig. Takk til E som hjalp meg på slutten.

Takk til min veileder Kristine Lien Skog som tok meg så godt imot da jeg var på leting etter en masterveileder.

Takk til Morten Clemetsen for interessant og god faglig input og biveiledning når det gjaldt som mest mot slutten.

Før starten av denne oppgaven vil jeg som forsker bruke min anledning til å komme med egne tanker og observasjoner som en slags bakgrunn og introduksjon for oppgaven. Dette er en oppgave som tar for seg forholdet mellom byutvikling og landbruk, valget av dette temaet henger litt sammen med min egen oppvekst og tidligere erfaringer. Jeg har vokst opp på et gårdsbruk i Maridalen rett utenfor Oslos bygrenser. For de som ikke vet det er Maridalen en liten jordbruksdal som går som en type arm fra utkanten av Oslo by og inn i Nordmarka. Tilknyttet gårdsbruket medfølger det bo og driveplikt, og siden dette stedet er noe som har ligget i familien en god stund så er det også en odelsrett på gårdsbruket som jeg har førsteretten på. Å ha odelsrett på et gårdsbruk medførte for min del at jeg ble ekstra observant rundt det å drive en gård for kanskje er det du selv som er gårdbruker en dag. Dette medførte at jeg tidlig fikk egne tanker og min egen bevissthet på vedlikehold og forvaltning av et lite landskap som utgjør en liten del av noe større. Det «større» som i dette tilfellet er et kulturlandskap, rekreasjonsområde, økonomisk marked, en bydel, natur og miljøområde og et bredt forsknings-og utdanningsfelt.

Maridalen Skole som jeg og de aller fleste barna fra Maridalen og Sørbråten gikk på (noen kom også utenfra) var før det ble en skole som i dag, et gårdsbruk å regne hvor det ble drevet dyrking og bruk av husdyr. Da jeg gikk på barneskolen i Maridalen hadde vi vår egen skolehage hvor vi hovedsakelig dyrket løk og poteter, disse gravde vi opp om høsten og brukte de i matlagingen i heimkunnskap, jeg høres kanskje gammel ut nå, men rommet vi brukte til heimkunnskap hadde et skilt hvor det sto «heimkunnskaprommet» på. På Maridalen (skole) hadde vi egentlig ikke noe vi kalte naturfag, vi hadde et fag som het «Tema». I timene med «Tema» hadde vi som regel læringsinnhold de fleste nok forbinder med en naturfagstime, i sommerhalvåret kunne vi for eksempel gå tur i skogen og lære grunnleggende om planter og insekter, eller det kunne gå ut på å bruke tid i skolehagen hvor vi blant annet lærte om hva som skjer i jorda og at vi faktisk kan få mat fra jorda som vi etterpå tar med inn i «heimkunnskaprommet» og lager middag av. Sammen med eplene fra epletrærne like ved skolehagen kunne man også lage en dessert, eller så kunne man la de være som en snacks til storefri. Restene fra heimkunnskapen kunne vi enten gi til hønene i hønsegården som vi også hadde, eller vi kan putte det i bøtta med matrester som går til komposthaugen, eller kompostbeholderen. Kompostbeholderen var varm året rundt og dampet midt i den kaldeste perioden om vinteren.

Komposthaugen puttet vi solsikkefrø i en gang, dette ga flere meter høye solsikker over sommeren, komposthaugen som ikke har vært i bruk på sikkert over 10 år nå er ikke synlig lenger, bortsett fra en tykk flekk med gress som vokser tydelig kraftigere enn plenen rundt. Skolehagen er heller ikke der lenger nå og er erstattet av en gressplen med et volleyballnett. Da skolehagen ble erstattet av gressplenen var ikke det noen stor tragedie for meg, jeg syntes det var kjedelig å sette poteter for så å grave de opp igjen til høsten. Det var ikke før jeg begynte å studere Urbant landbruk ved NMBU i Ås at jeg begynte å se på den erstatningen som en tragedie. Via studiet lærte jeg mer om effektene en skolehage kan gi innen opplæring om mat, dyrking og fysisk aktivitet til barn og unge. Det jeg lærte om skolehager på studiet er jo noe jeg i dag selv kan verifisere og jeg skjønner nå at det er en tapt læreingsressurs at skolehagen ikke driftes lenger og at andre elever ikke får den opplevelsen jeg hadde. Interesse for etablering og drift av skolehager går i bølgedaler og har vært et fokusområde helt fra tidlig 1900 tallet (skolehagerinorge.no). Skolehager fikk et oppsving i etterkrigstiden som en reaksjon på nød og knapp mattilgang under 2. verdenskrig. Skolehageinitiativer har siden kommet og gått, og akkurat nå virker det som om skolehager på nytt har et oppsving.

I tillegg til å være en potensiell fremtidig gårdbruker i Oslo var min personlige tilknytning til skolehager til slutt gjorde at jeg virkelig fikk øynene opp for urbant landbruk.

Urbant landbruk er meget verdifullt innen opplæring og kunnskap kombinert med fysisk aktivitet. Maridalen landskapsverneplan inneholder strenge føringer i forhold til bygging, fasadendring og faktisk hvordan jorda og skogen skal drives også. Rett utenfor landskapsverneplanens område foregår utviklingen av by og boligområder i et hurtig tempo. Å vokse opp slik har gitt meg en slags predisposisjon for å se forholdet mellom «utvikling», «utbygging», «vern» og «grøntområder». Maridalen er som en slags tidskapsel i forhold til resten av Oslo. Den grønne grensen mellom landskapet Maridalen og Oslo by er eldre enn den nasjonale fortetningspolitikken som bedrives nå hvor en del av politikken innebærer å bygge tettere og skape en tydeligere grense mellom by og «grønne områder» i form av en grønn grense. Men grensen mellom urbane områder og «grønne områder» vil potensielt skape en barriere for de som bor i den urbane tilværelsen. Er det riktig å skape en barriere? Kan urbant landbruk være et verktøy for å skape en god og helsemessig sunn tilværelse utenfor de grønne områdene?

SAMMENDRAG

Lillestrøm kommune befinner seg i og i nærheten av bybåndet som strekker seg fra Asker til Oslo, Ås og Ski til Lillestrøm. Til bybåndet er det forventet en stor befolkningsvekst og som en tiltak for å ta imot befolkningsveksten foregår det en fortettingspolitikk i osloregionen. Lillestrøm kommune innehar store landbruksområder og er en stor kornprodusent på landsbasis. I de regionale planene er Lillestrøm by utpekt som en regional by. Ved å være utpekt som en regional by så er det tilknyttet ekstra vekst, vekst i form av arbeidsplasser og boliger. I en fortetting av bområder er det viktig å lage gode boforhold. Samtidig er det interessant å se om man kan kombinere landbruk og fortetting. Urbant landbruk dukker opp i denne oppgaven og blir satt i sammenheng med kommunal planlegging, byutvikling og landbruksutvikling i Lillestrøm kommune.

I oppgaven så belyses det ulike former for bysamfunn presentert av Herbert Girardet i artikkelen «regenerative cities» (Girardet, 2016), dette relateres til urbant landbruk for å tidlig introdusere aktualiteten av samfunnsomstillingen som kreves for å lage et samfunn for fremtiden. Det er ellers en større teoridel som belyser temaer hvor urbant landbruk begrepet er relevant. Oppgavens problemstillinger går ut på å finne ut hvordan urbant landbruk kan være et strategisk verktøy i planleggingen og hvordan urbant landbruk kan være med på å få til en samfunnsomstilling, en samfunnsomstilling som gir oss et sosialt og miljøvennlig bærekraftig samfunn. I oppgaven er det blitt gjort dokumentstudier, dybdeintervju og en spørreundersøkelse for å kartlegge ulike sider ved urbant landbruk. Spørreundersøkelsen tar for seg både blant annet produsent og konsumenter innen lokalprodusert mat og hvilke motivasjoner og utfordringer disse eventuelt måtte ha. Dokumentstudier av relevante planer og føringer for den kommunale planleggingen skal analyseres i forbindelse med begrepet urbant landbruk. I tillegg er det gjennomført dybdeintervjuer med en planlegger fra kommunen og to fagansvarlige fra landbrukskontoret som skal gi en bedre forståelse av kommunens behandling av urbant landbruk og utformingen og gjennomføringen av kommunale planer. Resultatene viser at urbant landbruk begrepet nevnes ikke i de kommunale planene, dette er også tilfellet for tungtveiende regionale planer. Hvorfor det bedrives salg, produksjon og konsum av lokalprodusert mat i Lillestrøm er ikke kun for økonomisk vinning sin del. For produsentene er det forbundet med sosial omgang og tilhørighet, samtidig som det er en ekstra verdi å kunne produsere noe eget. Konsumentene ga uttrykk for at de syntes lokalmat er noe bedre enn mat som kommer langveisfra og flere poengterer dyrevelferd i den sammenhengen. Lokalprodusert mat ble også vektlagt i forbindelse med klima og miljø.

Abstract

Lillestrøm municipality is located within the city connection between Asker, Oslo, Ås and Ski to Lillestrøm. This city connection is expected to meet an extensive population growth, to cope with this population growth, national and regional targets and plans have decided a densification in the living areas in the Oslo region. Lillestrøm municipality has large farming areas and is an important farming municipality on a national basis. Lillestrøm city is even chosen as one of the regional cities according to regional plans. Being a regional city there is expected larger growth in population, and therefore a greater densification and a stronger urbanization than other areas. When living areas is densified, there is important to secure enough green spaces to make quality living areas and spaces. When the city and living areas in Lillestrøm grows, farmland will be built upon. In the forming of a greater population in Lillestrøm, there is interesting to see if agriculture can be combined with the forming of dense living areas. Urban agriculture comes up as a possible solution to this combination and is put in context together with municipal planning, city, urban development and agricultural development.

In the theory and background, different type of city societies from the article “regenerative cities” by Herbert Girardet (Girardet, 2016), urban agriculture is pointed out as a term in the forming of city societies and Girardets article. This is to point out the need of a change in todays societies to create a sustainable society for the future. The thesis consist of a larger theory and background that further links and investigates urban agriculture in different subjects regarding resilience, agriculture and planning. The problem of the study involves question regarding how urban agriculture can be used as a strategic tool in planning, and also how urban agriculture can contribute to the societal change needed for creating a sustainable society for the future. The thesis consists of a mixed method study research including a survey that investigates motivation and challenges in locally produced food, a literature study analyzing the municipal plans and relevant national and regional plans, and interviews of a municipal land use planner and the municipal agriculture office in Lillestrøm municipality. The results show that urban agriculture is not mentioned in the municipal plans, or even national and regional plans. The results from the survey shows that producing, distributing and consuming locally produced food is not only for economical purposes. For the producers it is highly valued to be a part of a collective “we” and social gathering through activities selling and delivering food and groceries. To meet the consumers first hand is also valued greatly. The consumers in most cases expressed that they thought of locally produced food as something better than food from far locations. Animal welfare was also important to the consumers.

INNHALDSFORTEGNELSE

1. Innledning	1
1.1 Introduksjon	1
1.2 Mål	3
1.3 Problemstillinger og oppgavebegrensninger	4
Hovedproblemstilling: Hvordan kan urbant landbruk bidra til samfunnsomstilling og være et strategisk verktøy i planleggingen?	4
A) Hvilke motivasjoner er de mest drivende for å handle og produsere lokalprodusert mat? Kartlegge potensiale for lokalprodusert mat	4
B) I hvilken grad utnytter planleggingen urbant landbruk i by og tettstedsutviklingen?	4
1.4 Oppgavens oppbygning/struktur	5
2 Metode	6
2.1 Hva er metode?	6
2.2 Hvilken metode(r) har blitt brukt	6
2.2 Hvorfor har metodene blitt brukt?	6
3 Mer om metode og undersøkelsesområde	9
3.1 valg av undersøkelsesområde.....	9
3.2 Dokumentstudie - fremgangsmåte.....	12
3.3 spørreskjema/spørreundersøkelse fremgangsmåte	13
3.4 Dybdeintervju.....	14
3.5 Forskningsetikk	15
4 Teori og utvidet bakgrunn	16
4.1 Urbant landbruk	16
4.2 LFS – Local food systems	18
4.3 Resilience	19
4.4 Regenerative byer	21
Agropolis.....	21
Petropolis.....	22

Økopolis	22
Hva er kjennetegner så en regenerativ by?	22
4.5 Jordvern	23
4.6 Norske parker	28
4.7 (areal) planlegging	29
4.8 Regional plan for areal og transport – Viken.....	32
4.6 Nasjonal strategi for urbant landbruk.....	34
4.9 Statsforvalteren i Vestfold og Telemarks Veileder for Urbant landbruk.....	37
4.10 Regionalt bygdeutviklingsprogram for oslo og viken 2019-2022.....	38
4.11 Urbant landbruk i arealplanlegging.....	41
5 Resultater	43
5.1 Dokumentstudie – samfunnsdelen - arealdelen	43
Nevnes urbant landbruk i kommunens samfunnsdel?	43
Nevnes urbant landbruk i skedsmo kommunes arealdel?.....	43
Kommunens fokus på jordvern	44
Kjeller flyplass	45
5.2 Dybdeintervju	46
5.2.1 Intervju med planlegger.....	47
5.2.2 Intervju med landbrukskontoret	51
5.2.3 Telefonintervju med en produsent	54
5.3 Spørreundersøkelse	55
5.3.1 Hvem var de besvarende?	55
5.3.2 Hva er inngangen til lokal dyrking? Hvilke verdier er de største for å konsumere eller produsere dette?	56
5.3.3 Hva er motivasjonen deres?	57
5.3.4 Hva ønskes det av tilrettelegging fra kommunen eller annen offentlig forvaltning?.....	57
6.0 Analyse og diskusjon	59
6.1 A) Hvilke motivasjoner er de mest drivende for å handle og produsere lokalmat?.....	59
6.2 B) I hvilken grad utnytter planleggingen urbant landbruk.....	61

6.3 Hvordan kan urbant landbruk bidra til samfunnsomstilling og være et strategisk verktøy i planlegging? 65

7.0 Konklusjon og avsluttende refleksjon	69
7.1 Konklusjon	69
7.2 Refleksjon.....	70
Referanseliste:	72
Figurliste:.....	75
Vedlegg.....	77

1. INNLEDNING

1.1 INTRODUKSJON

Vi blir stadig flere i verden og populasjonen blir stadig mer urban. Mennesker samler seg i byer for å bo, jobbe og leve. Dette er også tilfelle i Norge hvor hele 82,6 % av befolkningen er bosatt i byer og tettsteder i 2022 (SSB Befolkning, 2023). Aktiviteter i urbane strøk utgjør også en stor del av bruttonasjonalproduktet i flere land verden over. Ifølge undersøkelser av FNs bosettingsprogram (Habitat, 2006) utgjør dette 85% av BNP i høyt utviklede land, slik som Norge. Økonomien i og rundt byer vil derfor uten tvil være av betydning for utvikling og etablering av former for urbant landbruk i Norge. Denne koblingen vil også være gjenstand for forskningen i denne masteroppgaven hvor oppgaven utforsker urbant landbruk og hvordan urbant landbruk kan brukes som verktøy i arealplanleggingen i Lillestrøm kommune. Lillestrøm kommune grenser blant andre til en større by og kommune, Oslo. Lillestrøm by utgjør en del av bybåndet som strekker seg fra Asker til Oslo, Ski og Ås og til Lillestrøm. Områdene som utgjør bybåndet og de regionale byene er tenkt å ta det meste av den forventede befolkningsveksten i områdene rundt Oslo og tidligere Akershus (Akershus Fylkeskommune, 2015). Regional plan for areal og transport legger opp til en utstrakt fortetting og har en fortetningspolitikk som sier at vern viker for vekst i prioriterte vekstområder, vernet skal stå sterkere utenfor vekstområdene. Med dette er det tenkt å lage en grønn grense mellom by og urbane strøk og grønne områder i form av natur og landbruksområder. Denne grønne grensen skal markere en klar grense for hvor byen slutter og hvor de grønne områdene begynner, og med det hvor veksten prioriteres og hvor vernet prioriteres. Urbant landbruk handler om å ta landbruk og matproduksjon inn i byen og krever derfor arealer egnet for dyrking. Dette kan være takarealer, grønnstruktur på bakkeplan, brakklagte ubrukte arealer i urbane strøk eller bynære jordbruksområder. Urbant landbruk skal gjøre byer og tettsteder grønnere og triveligere (Norge Landbruks- og, 2021) og fortetningspolitikken nevnt over kan virke som om er i strid med formålet for urbant landbruk. For at fortetningspolitikken ikke skal være i strid med å skape en grønn og trivelig by er det viktig at grønne arealer sikres i utviklingen av byer og tettsteder. Som et virkemiddel for å lage mulige

arbeidsplasser, trivelige boforhold og grønne boarealer som kan bidra til biologisk mangfold så kan urbant landbruk være et viktig verktøy i utviklingen og planlegging av byer og tettsteder. Plan og bygningsloven vedtatt 2008 sier at kommunene skal ha en kommuneplan bestående av samfunnsdel med tilhørende arealdel som viser hvordan målene og utfordringene i samfunnsdelen skal oppnås eller hensyntas. Lokalt er det derfor arealplanleggere i kommunen som til syvende og sist skal utforme en juridisk bindende arealplan. Et av målene med denne oppgaven er derfor å belyse hvorvidt urbant landbruk brukes i planlegging og vise til hvordan det kan være et strategisk verktøy i planleggingen.

Urbant landbruk kan tolkes i smal forstand som jordbruksaktiviteter i urbane strøk eller tettsteder, eller i vid forstand som jordbruksaktiviteter i byer og tettsteders randsone der hovedfokuset er rettet mot å dra nytte av nærhet til en by eller tettsted (Norge Landbruks- og, 2021). Urbant landbruk påvirkes av by og tettsteders utvikling og naturlig nok også arealplanleggingen i disse områdene. Så hvordan legger arealplanleggingen til rette for urbant landbruk i dag og hva kan mulighetene fremover være? Hvilke effekter vil det ha å legge mer til rette for urbant landbruk? Og hvorfor bør dette legges mer til rette for? Dette er spørsmål som kommer til å være sentrale i denne masteroppgaven.

For å aktualisere og understreke viktigheten av problematikken oppgaven tar opp, vil jeg binde urbant landbruk nært opp til prinsippet om sirkulær økonomi og ideen om regenerative bysamfunn. Går man tilbake i historien til før den industrielle revolusjon hadde satt sitt preg på byers utvikling så hadde man sett at byene den gangen var avhengige av nærliggende økosystem for å fungere. Energi, mat, materialer, markeder m.m. Byene som var før den industrielle revolusjon satte sitt preg på utviklingen kaller forfatter Herbert Girardet i sin bok/artikkel «regenerative cities» (Girardet, 2016) for agropolis.

Agropolis er byen uten velutviklede transportmuligheter og som derfor er avhengig av det nærliggende økosystemet. I agropolis er forståelsen for samhandling mellom jordbruk, husdyr og forvaltningen av vann som både drikkevannskilde og energikilde helt essensiell for å få byen til å fungere (Clemetsen og Asmervik 2022). Etter hvert som den industrielle revolusjon gjorde sitt preg på samfunnet og oljeproduktene ga en

større avhengighet av fossile ikke fornybare stoffer vokste petropolis frem. En by som er basert på en grå økonomi i lineær stadig vekst. En slik by krever enorme ressurser og et globalt fotavtrykk som går langt utover byens nærliggende økosystemer. Petropolis er byformen som for det meste dominerer bysamfunnene globalt i dag. Dette er tilfellet også i Norge. Et potensielt problem i petropolis er avhengigheten av ressurser utvunnet fra fjerne økosystem. Ved fjerne økosystem så menes det økosystem som ligger langt nok unna byen til at menneskene der ikke blir påvirket av den på samme måte som de blir påvirket av deres egne lokale økosystem. Ved at økosystemet ikke ligger i byens umiddelbare nærhet vil det kunne gjøre samfunnet «blindt» for konsekvensene av ressursbruken og på den måten legge til rette for overforbruk. I tillegg vil byen bli svært sårbare for kriser som truer transport og import av livsviktige varer fra disse fjerne økosystemene.

De forskjellige formene for bysamfunn beskrevet av Herbert Girardet introduseres grundigere lengre ned i et eget avsnitt. Å dele inn bysamfunn i grove inndelinger slik Herbert Girardet introduseres i denne oppgaven for å tydeliggjøre for leseren viktigheten av urbant landbruk, introduksjonen av disse bysamfunnene skal også bidra til å belyse et viktig bidragsområde urbant landbruk tilhører under utformingen av fremtidens samfunn.

1.2 MÅL

Samfunnet står ovenfor en økt urbanisering og med økt urbanisering vokser også distansen mellom urban befolkning og primærprodusenter. Det er en stor samfunnsdebatt hvorvidt man skal spise kjøtt eller ikke spise kjøtt, importere mat eller ikke importere mat. Samtidig er det en kjent sak at landbruket i Norge ikke evner å gjøre landet selvforsynt på mat. Det er stadig mer utfordrende å være gårdbruker i Norge og det er langt færre som er sysselsatt i landbruket enn tidligere, dette tallet er synkende. Klima og miljødebatten er også et stort tema og et samfunnsproblem. Samtidig skal man bo et sted, mennesker skal bo, leve og jobbe. Som en løsning på at

vi blir flere pågår det nå en fortetningspolitikk i landet, det er viktig at fortettingen også gir gode boforhold i tillegg til å være arealeffektivt.

Disse ovennevnte tingene tror jeg at urbant landbruk kan være med på å enten forbedre, løse eller forebygge. Urbant landbruk kan gi mange positive mereffekter til et bysamfunn, disse trekkes frem i oppgaven, og brukes blant annet til å belyse potensialet i oppgavens temaområde. I tillegg er urbant landbruk et relativt nytt begrep og mange vet ikke hva det er. Målsetning med denne masteroppgaven er å kunne bidra til å definere urbant landbruk som et begrep og finne ut om urbant landbruk kan bidra til samfunnsomstilling, og om urbant landbruk kan fungere som et strategisk verktøy i planleggingen.

1.3 PROBLEMSTILLINGER OG OPPGAVEBEGRENSNINGER

HOVEDPROBLEMSTILLING: HVORDAN KAN URBANT LANDBRUK BIDRA TIL SAMFUNNSOMSTILLING OG VÆRE ET STRATEGISK VERKTØY I PLANLEGGINGEN?

A) HVILKE MOTIVASJONER ER DE MEST DRIVENDE FOR Å HANDLE OG PRODUSERE LOKALPRODUSERT MAT? KARTLEGG POTENSIALE FOR LOKALPRODUSERT MAT

Finne ut interesse for lokal mat gjennom spørreundersøkelse

- Informanter som spørres gjennom spørreskjema

B) I HVILKEN GRAD UTNYTTER PLANLEGGINGEN URBANT LANDBRUK I BY OG TETTSTEDSUTVIKLINGEN?

- Dokumentstudie
- Dybdeintervju + telefonintervju

Oppgaven skal ta for seg interesse for lokalmat i Lillestrøm kommune og hvordan urbant landbruk utnyttes i kommunen. Produsenter og konsumenter som produserer eller handler lokalmat i Lillestrøm kommune er objekt for en kvantitativ datainnsamling i form av en spørreundersøkelse. Kommunens planlegging analyseres gjennom en dokumentstudier som tar for seg relevante planer for Lillestrøm kommune, særlig områdene som gjelder Lillestrøm by.

1.4 OPPGAVENS OPPBYGNING/STRUKTUR

Oppgaven starter med en introduksjon før den går rett over til metode og presentasjonen av metoder som er blitt valgt og hvorfor. Med metodikken friskt i minne går oppgaven så gjennom teori og bakgrunnsinformasjon for så og presentere resultater. Resultatene brukes i en diskusjon som til en viss grad er noe konkluderende. Det som er konkluderende i diskusjonsdelen tas igjen frem i siste kapittel hvor disse videre utdypes noe. Dette reflekteres også opp mot metodikken og problemstillingene som er valgt i forhold til om målet med oppgaven er nådd, eventuelt hvorfor ikke.

2 METODE

2.1 HVA ER METODE?

Metode er en fremgangsmåte for å finne nødvendig og relevant informasjon som man trenger om man for eksempel skriver en fagartikkel eller i dette tilfellet, en masteroppgave.

Problemstilling og målsetninger med denne oppgaven har vært styrende i valget av metoder.

2.2 HVILKEN METODE(R) HAR BLITT BRUKT

Denne oppgaven er består av flere metoder, men er i hovedsak basert på et en utforskende kvalitativt forskningsdesign i form av et case studie. I boka «Case study research» av (Yin & Yin, 2018) defineres «mixed method research» som en studie hvor både kvalitative og kvantitative metoder brukes for å få innsikt og utforske en bred problemstilling. Siden oppgaven er utforskende og tar for seg et bredt forskningsområde med uklare sammenhenger inneholder oppgaven flere forskningsmetoder, en dokumentstudie, spørreundersøkelse og dybdeintervjuer for å få dypere innsikt og kunne peke ut uklare sammenhenger. Denne oppgaven er å regne som en «mixed method research».

Siden hovedproblemstillingen er relativt bred så har jeg laget to delproblemstillinger for å dele opp hovedproblemstillingen og på den måten spisse inn forskningen litt. I tillegg så vil det å lage ulike delproblemstillinger åpne for å bruke flere metoder til å besvare ulike sider ved hovedproblemstillingen. Dette kommer til uttrykk i oppgaven hvor delproblemstilling A åpner for en kvantitativ metode i form av en spørreundersøkelse. Delproblemstilling B åpner for kvalitative metoder som en dokumentstudie av kommuneplanen og relevante dokumenter, og kvalitative dybdeintervjuer for å videre forstå hvordan kommuneplanen er blitt til, hvordan den brukes og hvordan den utformes.

2.2 HVORFOR HAR METODENE BLITT BRUKT?

For denne oppgaven så er (Yin & Yin, 2018) «mixed method research» den mest passende siden oppgaven tar for seg flere forskjellige metoder. Hovedsakelig er oppgaven passende for et enkelt case studie med tanke på at forskningen er tilknyttet et avgrenset område, populasjon og aktivitet/fenomen. Men denne oppgaven utforsker urbant landbruk og hvordan urbant landbruk i form av lokal matproduksjon kan være en ressurs for kommunens planlegging. Dette åpner opp for et bredt fagområde. Urbant landbruk, UL, er et oppadkommende fenomen globalt og det er kjent at dette er tilfellet også i Norge. Med en stadig større fortetting og urbanisering rundt om i landet får også kommunene nye problemstillinger å forholde seg til, problemstillinger særlig relatert til samfunnsplanlegging og bærekraft i et miljøperspektiv. Så hvordan kan UL bidra til en bedre samfunnsplanlegging? Aktiviteter tilknyttet UL krever areal og hvordan planlegger arealplanleggeren for UL aktiviteter i dag? Og hvordan kan planleggeren planlegge for slike aktiviteter? Gjenstand for analyse i denne oppgaven er kommuneplanen, henholdsvis samfunnsdelen og arealdelen. Og når det kommer til UL så forsøker jeg i størst mulig grad å holde studien til UL i form av lokalmat og dyrking av mat. I tillegg så snevres populasjonen i studien til brukere og produsenter av lokalmat i dag. Gitt den store fagbredden og de ulike effektene urbant landbruk kan gi så velger jeg å bruke en «mixed method research» som tillater meg å ta i bruk flere typer metoder.

For å besvare hovedproblemstillingen har jeg introdusert delproblemstillinger som åpner opp for bruk av flere forskjellige metoder. Delproblemstilling A tar for seg interesse og motivasjon for å handle eller produsere lokalproduserte matvarer. Dette blir undersøkt gjennom en spørreundersøkelse som spør hvor informantene er fra, om de er produsent eller forbruker, hvor de eventuelt handler, hvilken aldersgruppe de tilhører, og hvilke verdier og motivasjoner de har for å enten handle eller produsere lokalprodusert mat. I tillegg er det et utdyp spørsmål hvor informanten har mulighet til å uttrykke ønsker om hva kommunen eller annen offentlig forvaltning kan gjøre for lokalprodusert mat. For å supplere litt ekstra til den kvantitative dataen har jeg gjennomført et telefonintervju med en produsent som kan videre gi meg innsikt i hvordan det er å være produsent av lokalmat og hvilke utfordringer og motivasjoner som forbindes til en slik rolle. Delproblemstilling B tar for seg kommunens planlegging og beslutningstaking. Derfor så skal Lillestrøm kommuneplan samfunnsdel og arealdel gjennom en dokumentstudie for å undersøke hvorvidt urbant landbruk er blitt vektlagt i kommuneplanen eller om det er mulighet for å implementere urbant landbruk og

videre belyse om hvordan UL kan være en ressurs for planleggeren i arealplanleggingen. I tillegg har relevante planer og strategier blitt analysert hvor den viktigste informasjonen fra den analysen har utgjort en del av teori og bakgrunn for å skape en kontekst for oppgaven. For å forstå kommunens planlegging og forvaltning så er det blitt gjort kvalitative dybdeintervjuer med en planlegger fra kommunen og to fagansvarlige innen landbruket fra kommunens landbrukskontor hvor de har besvart spørsmål om deres forståelse av urbant landbruk, begrunnelser for kommuneplanen, deres forhold til landbruket generelt og tverrfaglig samhandling i kommunen.

3 MER OM METODE OG UNDERSØKELSESOMRÅDE

3.1 VALG AV UNDERSØKELSESOMRÅDE

Lillestrøm kommune er blitt valgt som case-område på grunn av Lillestrøm by sin relevans i forhold til økt urbanisering og en økt byutvikling. Lillestrøm kommune grenser til en større folkerik kommune, Oslo kommune, og det er naturlig å tenke at denne nærheten påvirker Lillestrøm kommunes utvikling med innen næring og byutvikling. Ifølge kommunens samfunnsdel er 80% av kommunens areal jordbruk og skogbruksarealer, dette er en betydelig andel. Lillestrøm er omgitt av landbruksområder med gode muligheter for dyrking og kan potensielt utgjøre et godt utgangspunkt for aktiviteter innen lokal matproduksjon. Lillestrøm kommune utgjør ifølge regional plan for Oslo og Akershus en del av bybåndet som strekker seg fra Asker til Oslo, Ski og Lillestrøm. Lillestrøm er også en regional by og pekt ut som et innsatsområde for økt by og næringsutvikling. Det er også tenkt at Lillestrøm by og de andre byene i «bybåndet», skal ta en stor del av den fremtidige befolkningsveksten. Forsvarets aktivitet på Kjeller flyplass skal også legges ned, med det så frigjøres et stort areal for endring og utvikling. Det er foreløpig (vår 2023) ikke bestemt hva områdene på Kjeller skal brukes til, det kan tenkes at dette er mulige områder for aktiviteter innen urbant landbruk.

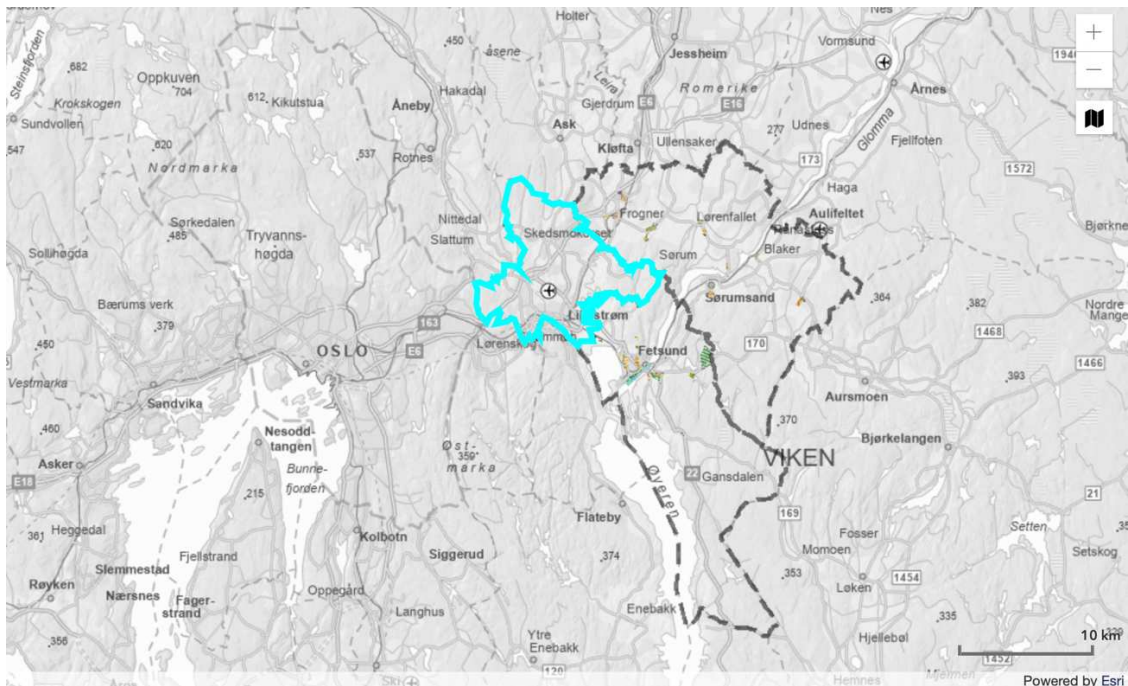


FIGUR 1 BILDE FRA SLUTTEN AV GÅGATA I LILLESTRØM BY SENTRUM. LANDBRUKSOMRÅDENE ER IKKE LANGT UNNA. FOTO: PRIVAT

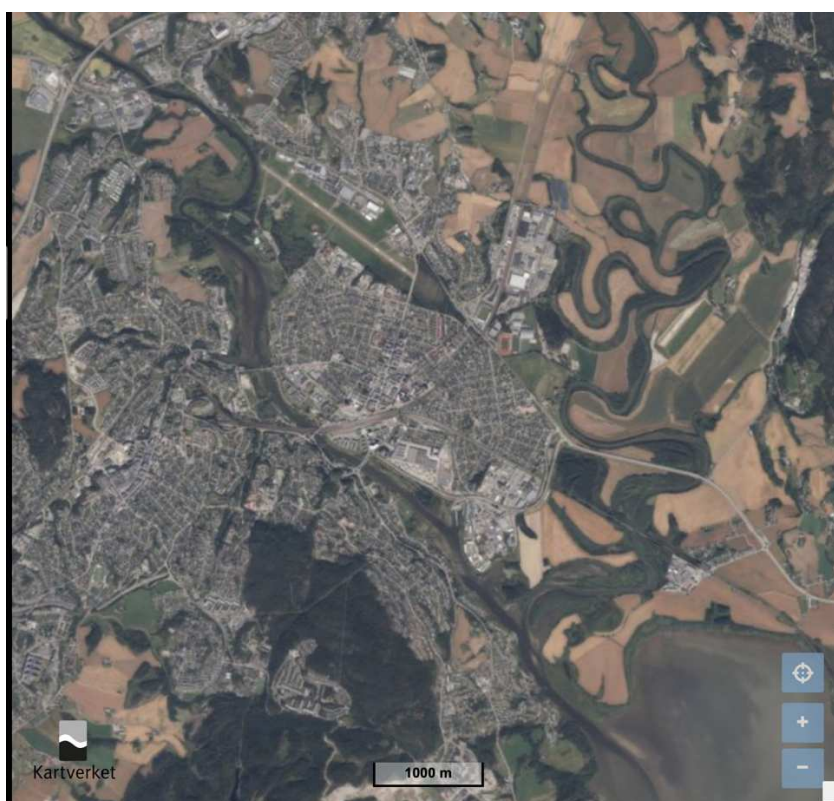
Lillestrøm by har relativt lite grøntområder og friområder, dette vises i kommuneplankartet til tidligere Skedsmo kommune (vedlegg 4). Dette er også følelsen når man går rundt i sentrum av Lillestrøm by, det er generelt lite arealer som ikke er enten asfalt eller betongbygninger. Byen er tydelig avgrenset i landskapet hvor den tette hagebyen, eller husbebyggelsen som nærmest omkranser byen er avgrenset av Fetveien, Kjeller flyplass og elvene Leira og Niteelva. I en utvikling av byen og en videre fortetting ellers i kommunen kan det tenkes at grøntområdene bør sikres i større grad enn det har blitt gjort tidligere. Dette kan være et område hvor urbant landbruk kan være et viktig verktøy.

Jeg har dessuten også blitt inspirert til å undersøke og forske nærmere på Lillestrøm kommune gjennom en arbeidsstilling jeg har hatt på et serveringssted i Lillestrøm sentrum. Her har jeg kommet i prat med kunder som enten bor i eller rundt Lillestrøm by eller Lillestrøm kommune. Ofte i de sene nattetimer kan man få ærlige meninger fra disse personene angående stedet de bor i eller nærmiljøet de tilbringer tid i. Det er gjennom disse

små samtalene hvor jeg fikk ideen om å forske på temaet urbant landbruk med Lillestrøm som område for forskningen.



FIGUR 2 SOM VISER KARTBILDE OVER TIDLIGERE SKEDSMO KOMMUNE MARKERT I LYSEBLÅ OG RESTEN AV LILLESTRØM KOMMUNE BESTÅENDE AV TIDLIGERE KOMMUNER FET OG SØRUM I STIPLET LINJE. BILDE HENTET FRA LILLESTRØM KOMMUNES PLANKART.



FIGUR 3 KARTBILDE OVER LILLESTRØM BY. KARTBILDE FRA KARTVERKET

3.2 DOKUMENTSTUDIE - FREMGANGSMÅTE

Hovedproblemstillingen introduserer begrepet «arealplanlegging», og ved å ha en delproblemstilling B som tar tak i selve planleggingen relatert til urbant landbruk er det naturlig å ta for seg Lillestrøm kommuneplans samfunnsdel, og arealplanen som er tilknyttet Lillestrøm by, tidligere Skedsmo kommune arealplan. Dette er juridisk bindende dokumenter kommunen har vedtatt og som vil være direkte styrende for kommunens arealbruk. I tillegg til disse juridisk bindende dokumentene har jeg valgt ut relevante planer og strategier på regionalt og nasjonalt nivå som har en retningsvisende funksjon på kommunal planlegging. Disse dokumentene tas med i litteraturanalsen for å kontekstualisere og skape bakgrunnsteori til litteraturstudien.

Type dokument	Navn på dokument	Relevans	Informasjon som hentes
Juridisk bindende/retningsvisende	Lillestrøm kommunes samfunnsdel	Kommunens planer og planlegging	Mål, problemer, utfordringer og satsingsområder
Juridisk bindende	Skedsmo kommunes arealdel	Kommunens samfunnsdel uttrykt i bestemmelser og beskrivelser. Hvordan kommunen skal oppnå målsetninger.	Plankart, innspill, bestemmelser og beskrivelser.
Retningsvisende, ressurs i form av informasjon for planleggere	Nasjonal strategi for UL	Kontekst og bakgrunnsinfo	Informasjon om urbant landbruk relatert til folkehelse, by og stedsutvikling
Retningsvisende og førende	Regional plan for transport	Kontekst og bakgrunnsinfo	Informasjon om fortetting og planlegging av arealer
Retningsvisende	Regionalt bygdeutviklingsprogram	Kontekst og bakgrunnsinfo	Satsing på landbruk, satsingsområder og hensynsområder.

3.3 SPØRRESKJEMA/SPØRREUNDERSØKELSE FREMGANGSMÅTE

Tema for oppgaven er urbant landbruk i arealplanleggingen. Urbant landbruk kan potensielt favne veldig bredt og som en slags inngangsvinkel har jeg valgt å fokusere på interessen for lokal mat som en metode for å bedrive urbant landbruk. Utvalgsgruppen er basert på en sosiale medier gruppe tilknyttet kjøp og salg av lokal mat i Lillestrøm, gruppen har per dags dato (20/4/2023) 24.6 tusen medlemmer. Spørreskjemaet er blitt sendt til denne gruppen for besvarelser, i tillegg har jeg tatt med spørreskjemaet ut i felt og delt dette ut på arrangement arrangert av gruppens medlemmer. Spørreskjemaet inneholder spørsmål om hjemkommune,

alder, motivasjoner, holdninger og verdier for lokalmat og spørsmål hvor de har mulighet til å utdype hva de trenger fra kommunen eller offentlig forvaltning til å bedrive aktiviteten de gjør. Det skal nevnes at ved å kontakte en sosiale medier gruppe så får man kun kontakt med brukere av den og ikke befolkningen i kommunen generelt. Dette betyr at resultatene ikke er representative for hele Lillestrøms befolkning, men kun medlemmer av sosiale medier gruppen.

3.4 DYBDEINTERVJU

Dybdeintervjuet er i følge (Tjora, 2010) et av de mest utbredte forskningsmetodene innen kvalitativ metode og går ut på å lage en semistrukturert samtale eller intervju. At intervjuet er semistrukturert betyr at samtalen inneholder temaer og åpne spørsmål som forskeren har bestemt på forhånd. Målsetningen med dybdeintervjuet er å skape en fri samtale innen en romslig tidsramme og et sted hvor informanten føler seg trygg nok til å reflektere erfaringer og egne meninger rundt temaet for forskningen. Tjora trekker frem en viktig forutsetning ved å lykkes med dybdeintervju, og det er å skape en avslappet nok stemning som gjør at informanten er komfortabel til å snakke om egne refleksjoner, tenke høyt og føle at digresjoner er lov. For at informantene skulle være komfortable med stedet for dybdeintervju fikk de selv velge hvor intervjuet skulle finne sted. I begge dybdeintervjuene jeg gjorde endte det opp med at vi foretok intervjuet på informantenes arbeidsplasser. Dette var ekstra passende siden intervjuet i stor grad dreier seg om informantenes arbeid og arbeidsstilling. Informantene fikk tilsendt samtykkeskjema med nødvendig informasjon om studien de er med på, inkludert et dokument med tema og eksempler på spørsmål de skulle få i dybdeintervjuet. Det ble satt av 1 time til hvert intervju og intervjuene ble gjennomført 24/4/2023.

I forhold til rekruttering så ble det gjort på en måte at det ble sendt henvendelser via epost til flere relevante informanter som jobber innen samme avdeling/område, de som svarte og var interesserte i å delta ble valgt ut for dybdeintervju. Hvem som potensielt var relevante informanter, ble valgt ut ifra tilgjengelig informasjon over internett om informantenes arbeidsstilling og arbeidsområde. Intervjuobjektene ble tilsendt det som skulle komme frem i oppgaven senere slik at de fikk anledningen til å se på informasjonen som kom frem av intervjuet og eventuelt omformulere eller presisere noe tydeligere.

3.5 FORSKNINGSETIKK

I denne oppgaven har jeg vært i kontakt med ansatte i Lillestrøm kommune, og på den måten fått personopplysninger som navn, arbeidsstilling og epostadresse. Dette er meldt inn til NSD og videre blitt behandlet etter både NSD og NMBUS retningslinjer for forskning og behandling av personopplysninger. Intervjuobjektene har blitt varslet på forhånd om hvilken form intervjuet skal gjennomføres, og hvordan intervjuinnholdet blir presentert i oppgaven og hvilke detaljer ved intervjuet som kommer frem. Intervjuobjektene har også før intervjuene startet blitt tilsendt samtykkeskjema hvor de får informasjon om deres rettighet til å trekke seg fra studien og praktiske opplysninger rundt personvern og ansvar. Spørreskjemaene er anonyme og har foregått over nett. Det har derfor vært umulig å sende ut samtykkeskjema eller på noen måte få tegn på samtykke fra den som svarer på spørreskjema annet enn at de svarer på spørreskjemaet og sender det inn.

4 TEORI OG UTVIDET BAKGRUNN

Følgende kommer en teoridel som er begrepsforklarende, denne teorien tar også opp de viktigste momentene innen urbant landbruk og arealplanlegging og tar opp formene og effektene av urbant landbruk.

4.1 URBANT LANDBRUK

Ifølge nasjonal strategi for Urbant landbruk (Norge Landbruks- og, 2021) omfatter urbant landbruk private og offentlige aktiviteter knyttet til produksjon av mat, utvikling av grøntstruktur og sirkulær ressursbruk i byer og tettsteder. Disse aktivitetene omfatter og kombinerer en stor mengde formål. Av formålene finner man til eksempel entreprenørskap, næringsutvikling, folkehelse, integrering, sosiale møteplasser, matkultur, naturmangfold og vern av matjord og grøntområder. Urbant landbruk finnes i en stor mengde former og aktiviteter, og kan sies å være mer sammensatt enn landbruksbegrepet i seg selv.

Selv om mat og dyrking i og rundt byer og tettsteder ikke er nytt så har urbant landbruk vokst frem som et relativt nytt begrep. Byer og tettsteder som kan dateres til før vi fikk den fulle effekten av den industrielle revolusjon og utstrakt varehandel, ble anlagt i nærheten av områder med godt jordsmonn og gode dyrkingsmuligheter, dette fordi det var viktig med en kort vei til maten for en umiddelbar matforsyning. Som en følge av at matproduksjonen ble gjort av noen andre og denne maten ikke befant seg langt unna, kunne menneskene i byen bruke tid på andre arbeidsoppgaver enn å lage mat. På den måten vokste nye næringer frem, markedene og handelssamfunnet vokste frem i takt med at populasjonen vokste og byene ble større. Etter hvert som transportmulighetene ble bedre og det ble mulig å transportere ferskvare over lengre avstander ble også distansen mellom landbruket og byen større. Det matproduserende landbruket som lå i nærheten av byen ble flyttet lenger ut mot distriktene. Byen som før var avhengig av et nærliggende landbruk, «Agropolis» ble så til det moderne bysamfunnet man som oftest finner i dag, «Petropolis». I «petropolis» har begrepet urbant landbruk vokst frem som et konsept som tar dyrkingen tilbake til byen igjen.

I nasjonal strategi for Urbant landbruk står det at FNs mat- og landbruksorganisasjon (FAO) mener at urbant landbruk er en del av løsningen for å møte behovet for mat og ivareta klimahensyn i fremtiden. Dette viser en global aktualitet. Strategien sier dessuten at urbant

landbruk favner om et bredt, tverrfaglig fagområde som innehar mange aktiviteter og former for matdyrking, utvikling av grøntstruktur, teknologi og entreprenørskap, matdistribusjon, læring, sosiale og kulturelle aktiviteter og det er også derfor svært sannsynlig at Urbant landbruk er et fagområde som kan bidra til å løse problemer rundt mat og klimahensyn i fremtiden.

Strategien for urbant landbruk sier også at UL kan være et verktøy for planleggingen og gi mer attraktive byer og tettsteder ved å være en sosial arena som gir møteplasser og stimulere til lokal aktivitet som igjen kan styrke samhold og tilhørighet. Videre påstår strategien om at urbant landbruk kan bidra til bedre folkehelse. Trær og grønne områder har en rekke positive effekter på fysisk og psykisk helse. I den forbindelse henviser strategien til undersøkelser som viser at urbant landbruk er svært godt egnet til å skape gode møteplasser rundt helsebringende aktiviteter i et lokalmiljø.

Eksempler på former for urbant landbruk er det mange av, alt fra takhager og pallekarmdyrking til store og små landbruksområder i nærheten av byer og tettsteder hvor det dyrkes mer industrielt eller det drives profesjonelt husdyrhold og beitebruk knyttet opp mot konsum i tettstedet/byen. I forhold til denne oppgaven er det større grøntområder som parker og landbruksområder som enten ligger i eller i nærheten av byer og tettsteder som det skal være mest fokus på. Urbant landbruk forbindes med lokalt dyrket mat og kan knyttes tett opp mot «local food systems». For eksempel i en situasjon hvor bynære bønder tilhører et potensielt lokalt samarbeid eller som det skal informeres mer om under, et «local food system», og omsetter og selger varene sine direkte til forbrukeren i byen så vil dette blant mange andre effekter, kunne føre til kunnskapsutveksling mellom beboeren i byen som konsument og forbruker av bondens varer og bonden som en matprodusent. Dette kan være en løsning på et av problemene som nevnes i nasjonal strategi for urbant landbruk. Dette problemet går ut på at siden befolkningen blir mer og mer urban så blir den direkte tilknytningen til landbruket mindre og mindre for hver generasjon og derfor blir også kunnskap om matproduksjon i samfunnet mindre. At det urbane bysamfunnet knytter tettere bånd til matprodusentene i mer rurale strøk kan styrke og gjøre samfunnet mer motstandsdyktige mot kriser og situasjoner hvor samfunnets matsikkerhet er truet. Å knytte tettere bånd mellom det urbane samfunnet og den matproduserende delen av samfunnet vil også kunne løse flere av FNs bærekraftsmål, styrke økonomien, gjøre landbruk og matvaner

mer bærekraftig i et miljøperspektiv. Viktigheten av at det urbane samfunnet innehar kunnskap om matproduksjon blir utdypet videre i avsnittet om Resilience.

4.2 LFS – LOCAL FOOD SYSTEMS

Local food systems er benevnelsen på ulike menneskeformede systemer som på forskjellige måter omfavner lokal mat helt fra matproduksjon til distribusjon og konsumpsjon. Local food systems, heretter kalt LFS fokuserer ikke bare på fysisk avstand i form av hvor langt maten reiser, men kulturelt og sosialt hvor langt unna maten kommer fra. LFS kan koble sammen produsent og forbruker tettere enn det tradisjonelle globale matsystemet som er mest vanlig i dag ifølge studie (Skog et al., 2018). Eksempler innen LFS kan være ulike former for matmarkeder «farmers market» hvor det samles flere produsenter som tilbyr sine varer for salg, gårdsutsalg hvor det selges råvarer fra gården eller det tilbys egenplukk av bær eller andre produkter, dette er driftsformer som man oftest ser i forbindelse med mer tradisjonelle gårdsbruk. Man finner også eksempler på driftsformer som markedshager og parsellhager hvor en kan leie og dyrke selv istedenfor at det er en matprodusent og bonde som dyrker noe du som forbruker senere kjøper (nibio.no, Andelslandbruk, 2016). I USA er fremveksten av CSA, community supported agriculture, stor og fått flere og flere aktører de siste 30-40 årene. En gård som er basert på CSA har aksjeholdere som investerer et beløp i en gård eller produsent av landbruksvarer, og gjennom sin aksjeandel får de en andel av det bonden høster (Carlson, 2008). CSA som det kalles der det har sine røtter er kjent som andelslandbruk her i Norge og har hatt en sterk oppblomstring over hele landet i alle regioner etter at det opprinnelig startet som et slags storbyfenomen (Økologisk Norge, «Grunnprinsipp for andelslandbruk i Norge», 2023).

Disse ovennevnte formene for LFS kan det være ulike motivasjoner for å skape og gjennomføre. Det kan være gjennom ønske om økonomisk gevinst, miljøvennlig matproduksjon og forbruk eller andre sosiale grunner som tilhørighet og støtte bruk av lokale aktører og ressurser, opplæring om mat og helse. Ifølge studien til Skog et al så var forbrukere fra «farm to plate» nettverket i Vermont villige til å betale ekstra når de visste at det støttet de lokale bøndene, dette var også styrket av ønsket om å konsumere bærekraftig og kortreist mat. For bøndenes del kunne samme studie vise at motivasjonene var delt mellom de ulike produsentene/bøndene, noen var mer motivert av økonomi og LFS som en kilde til inntekt,

noen var mer interessert i å heller kunne tilby lokal dyrket mat til en overkommelig pris, noen involverte seg i LFS for å komme i kontakt med andre og komme nærmere lokalsamfunnet. Et annet aspekt å merke seg ved LFS er at det kan bidra til å kutte ned ledd i verdikjeden og redusere transportbehovet for matvarer. Studien gjort av (Benis & Ferrão, 2017) henviser til en svensk studie fra 1992 som kunne vise at maten i en vanlig svensk frokost bestående av sukker, brød, appelsinjuice, eple, smør, ost, kaffe, fløte/melk måtte til sammen reise en hel runde rundt jorda før den kom på bordet.

Denne prosessen er det forbundet et høyt forbruk av ressurser og ikke minst CO2 utslipp for å gjennomføre. Å kutte denne avstanden vil bidra til et lavere CO2 utslipp tilknyttet transport, og mindre kostnader til mellomledd. Produsenten vil potensielt få en større del av verdien på varen som blir solgt til konsum. Dette bekreftes også i nasjonal strategi for urbant landbruk (regjeringen 2020). I en studie av Benis, & Ferrão, P. (2017) ble det gjort kjent at det er tilknyttet mye matsvinn rundt transportledd i verdikjeden gjennom for eksempel dårlig lagring og råvarer som blir ødelagt gjennom foredling og distribusjonsfasen. Blir transportavstandene lange øker også sjansen for økt svinn. Å bruke LFS for å kutte ledd i verdikjeden kan derfor være et effektivt grep mot matsvinn. I tillegg vil en kortere transportavstand gjøre at samfunnet blir mindre sårbar for krisesituasjoner som vanskeliggjør transport av matvarer fra økosystemer som ligger langt unna. Gjennom mindre transportavstand kan matvareberedskapen også bli sterkere.

4.3 RESILIENCE

En rapport fra NIBIO (Bardalen et al., 2022) presenterer tre ulike varianter av begrepet resilience. Jeg har valgt å ta frem den formuleringen som er viktigst i forbindelse med denne masteroppgaven. Resilience kan sees på som evnen til å forhindre, forebygge, forutse kriser og trusler, kriser og trusler som truer et etablert system, for eksempel et matsystem. Resilience sees også på som evnen til å komme seg etter at en krise eller trussel har inntruffet og evnen til å komme seg tilbake til den opprinnelige eller levelige tilstanden. Resilience kan sies å være et systems robusthet, systemets evne til å stå imot og kan således oversettes til det norske ordet; motstandsdyktighet.

I forhold til denne masteroppgaven er resilience et viktig begrep da dette er nært knyttet til bærekraft og knyttes til ideen om regenerative byer. Bærekraft i denne oppgaven forstås som en bruk av økosystemtjenester på en måte som ikke forringer forbrukermulighetene til fremtidige forbrukere av/i økosystemet. Enklere sagt er bærekraftig bruk en måte hvor økosystemet kan bære forbruket uten å påvirkes på en måte hvor systemets tjenester etter hvert faller bort. I en studie med utgangspunkt i lokale matsystemer og resilience fra 2018 (Skog et al., 2018) trekkes det fra resilience teori at det er det er helt nødvendig at lokalbefolkning og brukere av ressursene innehar tilstrekkelig viktig og tilstrekkelig kunnskap om det sosiale, økonomiske og den økologiske tilstand i miljøet de lever i for å oppnå en sterk resilience. Her kan for eksempel urbant landbruk med sin synlighet for den urbane befolkningen gi god grobunn for opplæring innen mat og matproduksjon og gi befolkningen den kompetansen og kunnskapen som teorien nevnt over krever. Et annet område urbant landbruk kan bidra til resilience på trekkes frem i en metastudie fra 2021 som analyserer flere forskningsartikler innen urbant landbruk og resilience i urbane settinger (Gulyas & Edmondson, 2021). Metastudien går ut på å finne ut suksessdrivende faktorer når det kommer til å bedrive urbant landbruk og hvordan dette bidrar til resilience, men også hvilke utfordringer som kan virke truende for en slik aktivitet. Studien trakk frem urbant landbruk som en aktivitetsform det knyttes mange klare og uklare koblinger til resilience. Den mest åpenbare er direkte og nær tilgang til ferske matvarer for en bybefolkning, særlig deler av bybefolkningen som er mest utsatt i forhold til finansiell eller fysisk tilgang på ferske råvarer. Samtidig vil en matauk i form av urbant landbruk i byene bidra til en høyere selvforsyningsgrad. Andre effekter er mindre varmestråling fra overflater og bedre luftkvalitet i byer, siden vegetasjon bedre reflekterer sollys og absorberer varme og binder støv, og produserer oksygen via fotosyntese. Samme studie påpekte utfordringer som truer urbant landbruk aktiviteter og peker ut viktige kategorier og faktorer som er sterkt påvirkende for urbant landbruk. Den første og kanskje den mest tydelige er plassmangel, urbant landbruk er arealkrevende og med et sterkt byggepress i byer er det vanskelig å finne plasser til å bedrive dyrking. Å linke produsenter innen urbant landbruk til konsumenter er også vanskelig. På grunn av høy eiendomspris og leiepris av arealer i urbane strøk befinner større produsenter seg for det meste i utkanten av byer. Denne geografiske avstanden kan skape en barriere og kan derfor gjøre det vanskeligere for produsenter å komme i kontakt med konsumenter. For produsenter er det også vanskelig å opprettholde kvalitetskrav fra butikker og butikkjeder da disse som regel ønsker å selge frukt og grønnsaker med en viss størrelse, utseende og form.

Studien peker også på utfordringer tilknyttet støtte fra samfunn og institusjoner som statlige organer og kommuner. Dette er som regel et resultat av manglende kunnskap om urbant landbruk, kunnskaper om hva det er, hva det kan gi av effekter og hva det krever å drive slike aktiviteter. De aller fleste samfunnet assosierer matproduksjon med noe som skjer utenfor byene.

4.4 REGENERATIVE BYER

Regenerative byer er en ide eller et konseptuelt bysamfunn som ikke bare er bærekraftig i et miljøperspektiv, men som kan bidra til bruk av økosystemtjenestene på en positiv måte. Den regenerative byen er ikke bare en forbruker av økosystemet, men en del av økosystemet som både produsent og forbruker. Til forskjell fra den moderne byen med en «metabolisme» basert på en lineær vekstøkonomi så er den regenerative byen basert på en sirkulær regenerativ økonomi. Herbert Girardet er blant annet kjent for å introdusere ideer rundt regenerative bysamfunn, i et bokkappittel fra 2016 (Girardet, 2016) introduserer han tre inndelinger av bysamfunn. De tre inndelingene agropolis, petropolis og økopolis karakteriseres av tre forskjellige levemåter og systematiske tilnærmelser for bysamfunn. Til grunn for de tre inndelingene er det at byer og bysamfunn kan sees på som et stort økonomisk og økologisk system hvor byen har en «metabolisme» bestående av energi, mat, vann og andre goder. De tre inndelingene av Girardets bysamfunn presenteres under.

AGROPOLIS som er den tradisjonelle førindustrielle byen hvor transportmulighetene ikke er gode nok til å gi mulighet for langtransport av essensielle livsviktige matforsyninginger og nødvendig energiforsyning. Her ligger landbruksområdene som mer eller mindre er nødvendige for byens eksistens, i byen, rundt byen og/eller i byens randsoner. Ressursene her er knappe og tilværelsen krever forståelse for bærekraftig samhandling mellom jordbruk, husdyr, vann og vannforsyning og de nærliggende økosystemtjenestene i et langsiktig perspektiv. Agropolis består av ordene agro som har opprinnelse fra det greske ordet agros som betyr åker eller mark på gresk, og polis eller «poleis» i flertall som er det grekerne i det antikke Hellas ville kalt en by (Asmervik et al., 2022).

PETROPOLIS er nærmest synonymt med den moderne byen og er en passende samlebetegnelse på byene man finner i dag (Girardet, 2016). Felles for byene man kan karakterisere som «petropolis» er at de drives av ikke fornybare energikilder, og deler man opp begrepet «petropolis» finner man prefikset petro, som har sin opprinnelse fra gresk og betyr stein, petro er i dagligtale forbundet med energikilder hentet fra bakken slik som petroleum. Petropolis drives som nevnt av slike ikke fornybare energikilder som petroleum. Alt fra produksjon, konsumpsjon og transport i forbindelse med petropolis er for det meste avhengig av petrobaserte energikilder. Konsekvensene av en slik ressursbruk fører til utslipp av klimagasser som igjen fører til global oppvarming og klimaendringer. Det er blitt mer og mer kjent at bruken av ikke fornybare energikilder ikke er forenelig med globale økosystemets tåleevne over lang tid og at disse energikildene en dag kommer til å ta slutt.

ØKOPOLIS

Som en løsning på de økende miljø og klimaproblemene presenterer Girardet nok en form for bysamfunn, nemlig økopolis. Økopolis har prefikset «øko» som stammer fra det greske ordet «oikos» som betyr hus eller hjem. Øko er et ord som man forbinder med for eksempel økonomi eller økologi, og økopolis er tenkt å være en naturkompatibel by som i likhet med naturen, søppel og avfall ikke finnes, men er midler i et kretsløp som brukes om igjen. Selv om økopolis er tenkt å være et naturkompatibelt bysamfunn så skal ikke fokuset være på å utvikle byen bakover, men fremover ved å ta i bruk innovative og teknologiske løsninger. I økopolis er ikke fossilt brennstoff lenger den sentrale energikilden, men en effektiv bruk av fornybare energikilder er det som skal dekke energibehovet. Økosystemtjenestene som økopolis forbruker er nøye verdsatt og forståelsen for den sirkulære bevegelsen i naturen er bestemmende for bruken av ressurser og hvordan økosystemtjenestene er verdsatt. Når en økosystemtjeneste har fått en verdi som kan settes i sammenheng og relateres til andre økosystemtjenester kan man lage et regnskap på det og finne ut hva man skylder tilbake til «økosystembudsjettet».

HVA ER KJENNETEGNER SÅ EN REGENERATIV BY?

Asmervik og Clemetsen (Asmervik et al., 2022) poengterer et viktig synspunkt ved ideen om regenerative bysamfunn, eller i hvert fall Herbert Girardets idè om regenerative bysamfunn i

form av økopolis-modellen. Et økopolis bysamfunn går dypere enn Edward O Wilsons biophilia tilnærming (Wilson, 2009) som bygger på menneskets medfødte instinktive tiltrekning til natur og behov for å leve i skogkledde og agrariske omgivelser. Økopolis modellen kan sies å være mer pragmatisk og ha et videre fokus ved å sette det moderne bysamfunnets avhengighet av fjerne økosystem i fokus, som videre skaper en agenda for klima og miljø-tiltak, hvor økopolis er et klima og miljøvennlig bysamfunn som ikke bare tar, men gir tilbake til økosystemet. Ved å være ressurseffektiv og ha et minimalt karbonfotavtrykk så vil en by være bærekraftig i klima og miljøsammenheng, men den regenerative byen er ikke bare bærekraftig, den fungerer også som en produsent og et forbrukende ledd i økosystemets kretsløp. På veien mot å oppnå den regenerative byen så påpekes det i «regenerative cities» (Girardet, 2016) at tjenestene og ressursene i Økosystemets kretsløp bør verdisettes. For som det står skrevet i samme artikkel: «*We cannot manage what we do not measure, and we are not measuring either the values of natures benefits or the cost of their lost*». Økosystemet kan sammenlignes med en gigantisk økonomisk modell eller system med ulike tjenester og ulike kostnader og begivenheter hvor alt har en økonomisk verdi. Og poenget med det som er sitert over er at om man får satt en verdi på de ulike tjenestene fra naturen, eller økosystemet, så vil man kunne ha noe å navigere etter om man skal utnytte naturens/økosystemets tjenester på en regenerativ klima-og miljøvennlig måte for å løse et globalt samfunnsproblem, nemlig klima og miljøforandringer.

4.5 JORDVERN

Jordvern går ut på å verne dyrket eller dyrkbart areal mot omdisponering som forringer jordbruksressursene på arealet som omdisponeres. Dette er sikret gjennom lovverket, henholdsvis jordloven og plan og bygningsloven. Jordvernet er dessuten også godt forankret i nasjonale forventninger og nasjonale strategier som utspringer fra FNs bærekraftsmål og strategier med forventninger. At matjord bygges ned er et verdensomspennende fenomen, som gitt påvirkningen det har på matsikkerhet, naturmangfold, klima og miljø, har blitt et globalt samfunnsproblem. Viktigheten av jordvernet i Norge understrekes via regjeringens nettsider for jordvern (regjeringen.no, Jordvern, 2021) som sier at matjord er en knapp ressurs i Norge

og god matjord tar flere århundrer å opparbeide og således må betraktes som en ikke fornybar kilde.

Omdisponeringen av dyrket og dyrkbar jord har vært kraftig siden 2. verdenskrig (Landbruks og matdepartementet Prop. 200 S s.139) og anslås til å ligge på rundt 1.2 millioner dekar, Dette utgjør i snitt hele 19 000 dekar i året. Det meste av tidligere omdisponert areal har vært egnet for matkornproduksjon. Jord som er egnet til produksjon av matkorn regnes for å være av særs høy jordkvalitet da dette kreves for å dyrke frem korn som er egnet til å bruke som mat. Jord som egner seg til matkorn er det lite av i Norge og ifølge informasjon fra regjeringens nettsider om jordvern (regjeringen.no, jordvern, 2021) så utgjør Norges dyrket mark (2021) 3% av landarealet, hvorav kun 30% av dette egner seg til å dyrke matkorn. I praksis går derfor 90% av jordbruksområder i Norge i dag går til fôrproduksjon som blir omsatt til blant annet kjøtt, melk og egg. Trenden for omdisponeringen har heldigvis snudd, og som nevnt tidligere jobber regjeringen med målsetningen om å holde omdisponeringen av jordbruksarealer til under 4000 dekar i året.

Den første jordvernstrategien ble lagt frem av regjeringen i Prop. 127s (2014-2015) og ble behandlet av stortinget 8. desember gjennom Jordbruksoppgjøret 2015 jf. Innst. 56 s (2015-2016). I dette vedtaket så fastsatte Stortinget et mål om at den årlige omdisponeringen av dyrket jord måtte være under 4000 dekar, i forbindelse med vedtaket ble regjeringen bedt om å jobbe for at dette målet skulle nås innen 2020. Denne målsetningen ble nådd i perioden 2017-2019 og ble også nådd i 2020. Etter denne perioden vil regjeringen stramme inn ytterligere på målet om 4000 dekar og har kommet med et forslag om å sette målsetningen ned til 3000 dekar i året. Dette vil trolig komme til syne i de nye nasjonale forventningene til regional og kommunal planlegging, som skal være på plass før sommeren 2023.

Hva som blir omdisponert blir målt utifra KOSTRA som er kommunenes rapporteringssystem, hvor omdisponering registreres ut ifra vedtatte reguleringsplaner og vedtak etter jordloven. Selv om omdisponeringen av både dyrket og dyrkbar jord blir målt i KOSTRA er det ingen mål for omdisponering av dyrkbar jord.

Så hvordan kan omdisponeringen gjennom planlegging skje?

Som man skjønner over er dyrket jord vernet av jordloven og plan og bygningsloven, og det er til syvende og sist kommunene som selv forvalter arealene sine lokalt og som må gjøre

dette i henhold til lover og nasjonale/regionale strategier. I jordloven vernes jorda særlig med hensyn på å ivareta produksjonsgrunnlaget for jorda. Blant annet sier jordloven §9 første ledd at dyrket jord ikke må brukes på en måte som ikke tar sikte på jordbruksproduksjon, eller at den ikke skal disponeres på en måte som forringer fremtidig jordbruksproduksjon, dette er et direkte jordvern som forhindrer bruk og omdisponering. Samtidig åpner samme lovparagraf opp for omdisponering, dersom det skal omdisponeres dyrket jord så er det visse forhold som skal vektlegges i vurderingen, deriblant hensyn til samfunnsinteresser. I tillegg er det bestemmelser i plan og bygningsloven §3-1 om hensyn og oppgaver i planlegging, som sier at planlegging skal sikre jordressurser, men samtidig legges det vekt på samfunnsinteresser som infrastruktur, boligutbygging, løsninger for klimahensyn gjennom transport og arealbruk.

En arealplanlegger må derfor balansere både jordvern og samfunnsinteresser. På en side gir dyrket jord en forskjellige effekter, på den andre siden så vil en omdisponering av den dyrkede jorda gi en rekke andre effekter. Så hvilke trade-offs ender man opp med? Og hvilke trade-offs vil man ha?

Hvordan planleggingen bør vurdere og behandle motstridende situasjoner er definert i «Statlige planretningslinjer for samordna bolig, areal og transportplanlegging» (kommunal og distriktsdepartementet, planretningslinjer for samordna bolig, areal og transportlegging, 2014). Jordvernet er godt innarbeidet i planretningslinjene, blant annet ved at det skal settes fokus på fortetting og høy arealutnyttelse fremfor å bygge spredt og arealkrevende. I tillegg så står det at det er nødvendig at å ta vare på god matjord, men at jordvernet må vurderes opp mot storsamfunnets behov. Det vil si at både lovverk og retningslinjer gir grønt lys når matjord må bygges ned for å hensynta samfunnsbehov.

På neste side dukker det opp to bilder som viser Lillestrøm by i 1939 og ett i 2017. Som man ser er det særlig en spredt villa og småhusbebyggelse som har spredt seg rundt bysentrum.



FIGUR 4 FLYFOTO OVER LILLESTRØM I 1939. HENTET FRA 1881 SIN HISTORISKE KARTLØSNING



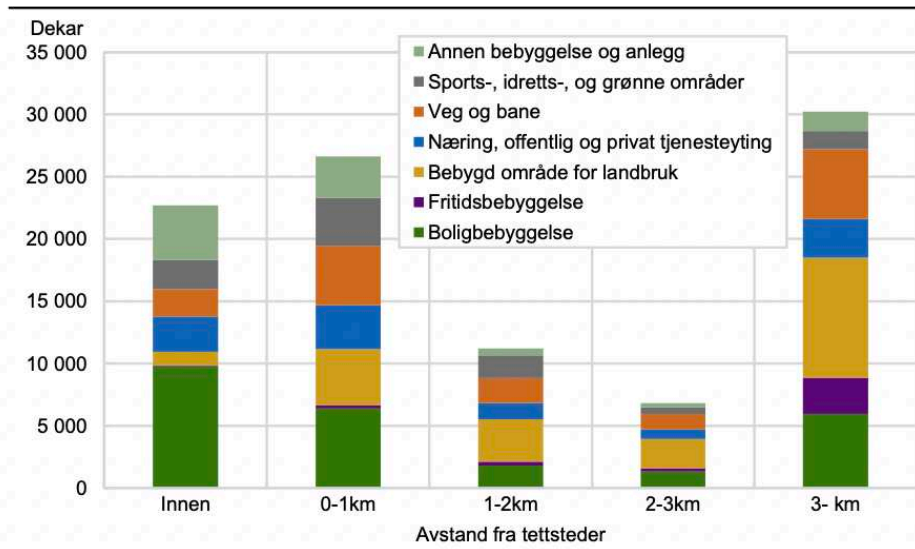
FIGUR 5 FLYFOTO OVER LILLESTRØM I 2017. HENTET FRA 1881 SIN HISTORISKE KARTLØSNING

Hva er det som bygges ned?

Ifølge en rapport utgitt av NIBIO og SSB (Gundersen et al., 2017) som tar for seg nedbygging av jordbruksarealer i perioden mellom 2004 og 2015 ble det påvist at 71% nedbygde jordbruksarealer var fulldyrket jord, fulldyrket jord er enkelt sagt jord man kan pløye og som man kan dyrke grønnsaker og kornvekster på. Det aller meste av den fulldyrka jorda var av svært god kvalitet, dette lå på hele 71% for alle fylker hvor i Hedmark, Østfold og Buskerud så var over 80% av den nedbygde fulldyrka jorda av svært høy kvalitet. Samme rapport viser også at nedbyggingen skjer mest i regioner der det befinner seg store og mellomstore byer. Nedbygging skjer i stor grad i tettsteder eller i tilknytning til tettsteder, 23 prosent av nedbygd areal lå innen tettstedene og 27 prosent lå mindre enn en kilometer unna tettstedene, til sammen lå altså 50% av nedbygd areal enten i eller under 1 km unna tettstedet. Den tettstedsnære jorda var som regel fylldyrka jord hvor 97% av arealet var av enten god eller svært god kvalitet.

Som man skjønner ut ifra informasjonen fra denne rapporten så er det som regel den beste jorda som bygges ned, og denne jorda bygges ned befinner seg for det meste rundt og i tettsteder. Ifølge rapporten har en slik nedbygging pågått i en årrekke, til og med før fortetningspolitikken fikk sin virkning. En slik nedbygging skaper i praksis et skille mellom by og naturområder slik som jordbrukslandskapet er. Mer skal det bli ifølge planretningslinjene i avsnittet over, det er et fokus på å definere en urban grense mellom byer og tettsteder og naturområdene rundt.

TABELL 1 HENTET FRA GUNDERSEN, G. I., STEINNES, M., & FRYDENLUND, J. (2017). *NEDBYGGING AV JORDBRUKSAREAL. EN KARTBASERT UNDERSØKELSE AV NEDBYGGING OG BRUKSENDRINGER AV JORDBRUKSAREAL* s.54.



4.6 NORSKE PARKER

Norske parker er en organisasjon som jobber for å organisere og samle aktører og kommuner til å forme regionalparker. Regionalparker tar for seg samfunnsutvikling basert på regionens identitet og kulturarv. Ifølge et utsagn fra norskeparker.no så assosieres park begrepet ofte med naturvern, som er formålet med f.eks nasjonalpark. Men Norske parker følger om dette utsagnet med at en regionalpark er utviklet nedenfra og opp, det handler om å bruke regionen som plattform for integrert natur og kulturbasert verdiskaping og lokalsamfunnsutvikling. Videre kan man si at i likhet med en nasjonalpark så har regionalparken særegenheter eller fellestrekk som er gjennomgående, som videre gjør den definerbar til en region som skiller seg fra områdene utenfor regionen. Har man først definert en regionpark kan det gi mulighet for å forvalte deler av regionparken på en måte som hensyntar resten av delene i regionparken, altså en helhetlig forvaltning av landskapet. Ifølge Norske parker finnes det i dag 9 regionalparker. Disse parkene kan omfatte en eller flere kommuner som til sammen utgjør et identitetsområde. Gjennom å organisere regionalparker er målet å skape et samarbeid som skal bidra til bærekraftig utvikling basert på folks egne natur og kulturverdier. (norske parker.no, regionalparkene kan vitalisere både landskap og samfunn, 2020).

4.7 (AREAL) PLANLEGGING

Samfunnsplanlegging er målrettede og fremtidsorienterte og kunnskapsbaserte handlinger som skal styre og utvikle en geografisk avgrenset populasjon i en bestemt retning over en viss fremtid. I boka «Utfordringer for norsk planlegging» (Aarsæther, 2012) legges det vekt på at planlegging handler om å forme fremtiden for familier, bedrifter, organisasjoner, bydeler, kommuner og regioner. Når man planlegger har man som regel en nåsituasjon som man vil forandre til en mer ideell eller gunstig tilstand, for å oppnå denne tilstanden så krever det at planleggeren fremmer tiltak og planer som dreier situasjonen mot den ideelle situasjonen. Som en motivasjon har man derfor en hovedeffekt man går etter, men med hovedeffekten følger også sideeffekter som kan være både positive og negative. Kjerneelementet innen planlegging er evnen til å gjøre kunnskapsbaserte valg på bakgrunn forståelsen for hovedeffektens sideeffekter og legge til rette for og dra størst mulig nytte av de positive sideeffektene. Disse sideeffektene kan kalles synergieffekter og kan eksemplifiseres gjennom at dersom $2+2=5$ har man oppnådd en synergieffekt.

I kommunal planlegging er det kommunestyret som er overordnet planleggingsmyndighet og som i første omgang skal utforme en kommuneplan. Kommunestyret velges inn av kommunens innbyggere ved hvert kommunestyrevalg. Innen ett år skal kommunestyret ha utformet og vedtatt en planstrategi, hva som skal med i en planstrategi står definert i plan og bygningsloven §10-1. I samme paragraf står det at kommunestyret skal innhente synspunkter fra statlige, regionale og nabokommunale organer i arbeidet med planstrategien. Pbl §11-1 sier at kommuneplanen skal baseres på planstrategien og sier videre at planen skal bestå av både en arealdel og en handlingsdel. Kommuneplanen skal ivareta statlige, regionale og nasjonale mål, interesser og oppgaver. I forbindelse med kommunal planlegging vektlegger plan og bygningsloven miljø, langsiktig arealbruk og samfunnsutvikling.

Som en form for samfunnsplanlegging har man arealplanlegging som er en fysisk form for styringsverktøy. Det er underlagt offentlig regi gjennom plan og bygningsloven og inngår i det kommunale plansystemet som består av kommuneplanens arealdel, kommunedelplaner og reguleringsplaner. Ifølge plan-og bygningsloven heretter kalt planloven, skal alle kommuner ha en «kommuneplanens arealdel» (pbl.§11-4) som skal vise sammenhengen mellom fremtidig samfunnsutvikling og arealbruk, føringer som settes i samfunnsdelen. Arealplanen skal fastsette fremtidig arealbruk og er juridisk bindende med hjemmel i planloven,

arealplanens virkning vil ikke i praksis være detaljert fastsettende til enhver aktivitet, men vil heller sette rammer for arealbruken i kommunen (Aarsæther, 2012). Arealplanen skal bestå av et arealplankart med arealkategorier og eventuelle hensynssoner med tilhørende planbestemmelser. De seks arealkategoriene er bebyggelse og anlegg, samferdsel og teknisk infrastruktur, grønnstruktur, forsvaret, landbruk natur og friluftsområder og reindrift (LNFR), bruk og vern av sjø og vassdrag. Alle kategoriene tilknyttes det ulike forventninger, motivasjoner og strategier som skal være med på å bestemme arealbruken.

Som man skjønner, er planleggingen i Norge hovedsakelig styrt etter plan-og bygningsloven. Plan-og bygningsloven har et tydelig fokus på miljø og fremtidig generasjoner, herunder faller også et fokus på klima jf. paragraf om formål med plan og bygningsloven, dette er sammenfaller med de 17 bærekraftsmålene FN satte i 2015 med hovedmål om en bærekraftig utvikling frem mot 2030. Dette kommer blant annet også til syne gjennom de nasjonale forventningene til regional og kommunal planlegging (kommunal og distriktsdepartementet – nasjonale forventninger til regional og kommunal planlegging, 2019-2023) som forutsetter at bærekraftsmålene legges til grunn i planstrategier og planer for kommunal og regionalt planleggingsnivå.

Arealplanlegging har tradisjonelt vært hovedfokus i kommuneplanleggingen, de fleste aktører assosierer kommuneplanlegging med arealplanlegging (Falleth & Stokke, 2001), som understreker viktigheten av arealplanlegging. Dette er det kommunene, og planavdelingen som til syvende og sist skal vedta basert på samfunnsdelens målsetninger og føringer. Det er en forventning i plan-og bygningsloven at planleggingen skal ta utgangspunkt i lokale forhold, dette kommer blant annet til syne gjennom lovparagraf om medvirkning, og offentlig høring. I det hele tatt er det et gjennomgående fokus i plan-og bygningsloven på at det skal legges til rette for en bred medvirkning i planprosesser. Samtidig sier plan-og bygningsloven at kommuneplanen skal bidra til å oppnå regionale og nasjonale målsettinger, dette kan potensielt føre til et spenningsfelt mellom det lokale på en side, nasjonale og regionale interesser på den andre siden (Falleth et al., 2011). Arealplanleggeren har et handlingsrom som bestemmes av dialogen mellom kommuner, stat, og offentlig og privat sektor, samtidig begrenses arealplanleggeren av arealplanens målsystem som består av nasjonale og regionale mål (Aarsæther, 2012).

Kapittel 5 av Eva Falleth og Inger Lise Saglien i boka «Utfordringer for norsk planlegging» poengterer et viktig aspekt ved kommunal arealplanlegging og det er at arealplanleggingen i praksis er et resultat av forhandlinger og det muliges kunst. Det vil si at det finnes rom for forhandlinger og egne lokale tilpasninger basert på forhandlinger, eller egne målsettinger, men dette begrenses utenifra av nasjonale mål og interesser. Falleth og Saglien trekker så frem fortetningspolitikken og tydeliggjør hvordan ulike private interesser og offentlige interesser kolliderer og fører til konflikt som krever forhandlinger. Bruk av nye arealer til utbygging fører ofte til konflikter mellom statlige sektorinteresser. Som kjent så er det en utstrakt fortetningspolitikk i landet som medfører at kollektivknutepunkt skal være områder for konsentrert utbygging, dette kan medføre bruk av nye arealer i form av dyrket eller dyrkbare områder som igjen kan føre til innsigelser med tanke på jordvern hensyn. Videre følger Falleth og Saglien opp eksemplet ved å ta utgangspunkt i forholdet mellom private utbyggere, utviklere og kommunen. Kommunen på sin side bruker fortetting som et middel for en bærekraftig utvikling i pressområder, og de private på en side som ønsker profittmaksimering og lønnsom boligutbygging. I den forbindelse oppstår det et forhandlingsrom hvor størrelse, volum, plassering og infrastruktur forhandles. Falleth og Saglien poengterer så at det ikke sjelden i slike situasjoner tilbys et ekstra «gode» inn i prosjektet og tar frem eksempler fra Økern i Oslo hvor det har blitt bygd et badeland/svømmehall i forbindelse med en kjøpesenterutbygging. Utbyggere bruker klima og miljøargumenter for å få gjennomført kontroversielle byggeprosjektet (Falleth & Saglie, 2012). Et relativt nytt argument i byutviklingen ifølge er folkehelse og tilgjengelighet for alle, utbyggere lover å bygge gang og sykkelvei og lekeplasser, for å fremme fysisk aktivitet og helse, mot å bygge i byens grønne randsoner (Aarsæther, 2012).



FIGUR 6 GROV OVERSIKT OVER HVORDAN EN KOMMUNEPLAN BLIR TIL JF. PLAN OG BYGNINGSLOVEN. LAGET AV FORFATTEREN SELV

4.8 REGIONAL PLAN FOR AREAL OG TRANSPORT – VIKEN

Den regionale planen for areal og transport for Oslo og Akershus har en planperiode mot 2030 med et perspektiv mot 2050. Planen innehar et felles mål om at Osloregionen skal være en konkurransedyktig region i Europa, med dette medfører strukturelle føringer for by og stedsutvikling med fokus på fortetting og arealeffektivitet, planen nevner også at regionen er flerkjernet og har behov for et transportsystem som knytter den flerkjernet regionen sammen, både til resten av landet og til utlandet.

Planen forutsetter en stor vekst i regionen, hvor det er tenkt at de regionale byene skal ta en stor del av veksten hvor også enkelte mindre byer og tettsteder prioriteres i den sammenheng. De regionale byene har et vekstkrav innenfor de prioriterte vekstområdene på 90% kontra 80% for de resterende arealene, altså kommunene uten regionale byer. Hvilke byer dette gjelder kommer frem av kartet for areal og transportstruktur i planen. Blant de regionale byene finner man Lillestrøm med Sørumsand og Fetsund som prioriterte tettsteder/byer. Lillestrøm er også en del av bybåndet som strekker seg mellom, Asker, Sandvika til Oslo, Ås og ski og til Lillestrøm. Siden bybåndet har en allerede kapasitetsterk kollektiv transport er

det forutsatt en ekstra sterk befolkningsvekst i områdene innenfor bybåndet. For å unngå redusering av grønne arealer løser planen dette med en oppfordring om at vekst skal gå foran vern av jordbruksområder i vekstområder og at vernet skal stå sterkere utenfor vekstområdene

Befolkningsvekst og generell vekst er som kan skjønne sentralt i den regionale planen for areal og transport. Å unngå redusering av grønne arealer er derfor ekstra viktig, men gitt den fremtidige befolkningsveksten må nye utbyggingsarealer tas i bruk. I den forbindelse tar planen frem historikk på omdisponert dyrket mark i regionen gjennom 20 års perioden 1993-2012 hvor det ble omdisponert hele 26 000 dekar dyrket mark, gjeldende kommuneplaner legger opp til omdisponering som kan berøre rundt 11 000 dekar fulldyrka jord.

Planen sier at noe av byveksten vil foregå på dyrket mark, slike områder skal planen gi klare føringer og strategier på for å lettere gi en langsiktig by og tettstedsutvikling, samtidig er det tenkt at klare føringer skal bidra til færre innsigelser til arealplaner når det berører konfliktbærende temaer som byvekst kontra vern. Den forventede veksten vil som sagt øke behovet for å ta i bruk nye utbyggingsarealer, planen setter dette i sammenheng med FN anslag på fremtidig behov for matproduksjon som innebærer en 70% økning innen 2050. I tillegg er et mål i planen å kutte i klimautslipp ved å redusere biltrafikk i form av persontransport. Som en løsning på dette begrunner planen en for en fortetting og begrensning av spredt bebyggelse. Planen forutsetter derfor at fremtidig befolkning i regionen skal bo mest mulig tett og arealeffektivt og benytte seg mest mulig av kollektivtransport. Dette underbygger deriblant arealstrategi A3 om vekst foran vern i vekstområder, der det er naturlig at kollektivknutepunkter som regel vil defineres som prioriterte vekstområder. Videre tar planen frem et virkemiddel kalt grønn grense. Grønn grense skal bidra til å sette grenser for byveksten og med det sikre grønne verdier og stimulere til å bygge innenfra og ut. Grensen er tenkt å markere byens eller tettstedets slutt og begynnelsen av vernet. Slike grønne grenser er det forventet at kommuneplanenes arealdel definerer.

Planen forutsetter at det meste av veksten skal skje innen prioriterte vekstområder, men på en annen side så innehar planen også åpning for utbygging utenfor de prioriterte vekstområdene, dette for å opprettholde stabile bomiljø og utnytte etablert og sosial infrastruktur. Det er tenkt at 20% av den fremtidige bo og arbeidsplassveksten kan skje utenfor de prioriterte vekstområdene, eller 10% for kommuner med regionale byer, dette tilsvarte 420 nye boliger totalt per år i gamle Akershus fylke.

Hvordan defineres urbant landbruk?

Urbant landbruk omtales ikke i regional plan for areal og transport.

Lillestrøm med Kjeller og Ahus trekkes frem i arbeidsplassammenheng og ansees å ha et fortrinn innen forskning/teknologi, life science og avansert logistikk. Kollektivaksen mellom Ahus, Kjeller og Lillestrøm bør ifølge planen styrkes, i tillegg til planlagt kollektivløsning fra øvre del av groruddalen via Lørenskog til Ahus.

4.6 NASJONAL STRATEGI FOR URBANT LANDBRUK

Dyrk byer og tettsteder er navnet på den nasjonale strategien for urbant landbruk (Norge Landbruks- og, 2021) ble gitt ut i 2020 av Landbruks og matdepartementet, Kommunal og moderniseringsdepartementet, Helse og omsorgsdepartementet, Klima og miljødepartementet, Arbeids og sosialdepartementet og Kunnskapsdepartementet og er utformet på bestilling fra Regjeringen. Strategien knytter urbant landbruk særlig opp mot FNs bærekraftsmål og presenterer former og aktiviteter og effekter av å bedrive urbant landbruk som kan bidra til å oppnå bærekraftsmålene. Først og fremst er hovedmålet med strategien å legge til rette for urbant landbruk i byer og tettsteder med innsatsområdene: bærekraftig by og stedsutvikling, økt kunnskap om bærekraftig matproduksjon og økt bærekraftig verdiskaping og næringsutvikling. Innunder innsatsområdene er det ulike virkemidler og strategier regjeringen vil utføre for å oppnå målsetningene i strategien, blant annet vil regjeringen utarbeide en veileder for urbant landbruk i lokal arealplanlegging, og for beplantning av frukttrær, bærbusker og andre spiselige vekster i offentlige parker og grøntområder.

For å oppnå hovemålsetningen: «tilrettelegging for urbant landbruk» legger strategien stor vekt på tverrfaglig og tverrsektorielt samarbeid. Urbant landbruk kan potensielt favne over flere forskjellige fagområder og berører flere sektormyndigheter, for at urbant landbruk skal få en større plass forutsetter strategien at ulike faggrupper og sektorer samler seg bak målsetningen og sammen jobber for å tilrettelegge for urbant landbruk.

Hvordan defineres urbant landbruk?

Urbant landbruk defineres bredt, både i geografisk avgrensning og type aktiviteter, definisjonen omfatter private og offentlige aktiviteter tilknyttet landbruk i og rundt urbane

strøk i form av byer og tettsteder. Dette kan være balkongkasser, takhager, hønsehold, parseller, bynært skogbruk og landbruk. I forhold til bynært landbruk presiseres det at dette defineres som urbant landbruk dersom virksomheten er rettet mot å dra direkte nytte av nærheten til byen. I tillegg knyttes urbant landbruk nært opp til prinsippet om sirkulær ressursbruk.

Urbant landbruk og by og tettstedsutvikling

Strategien trekker frem urbant landbruk som et verktøy i by og stedsutviklingen, urbant landbruk som et verktøy kan gi løsninger og effekter i form av mer attraktive og levende byer og tettsteder, samhold og tilhørighet, bedret fysisk og mental helse, mindre transport. Urbant landbruk kan også gi et mer variert og grønnere landskap, renere luft og mindre støy. Urbant landbruk kobles også opp mot jordvern ved at aktiviteter tilknyttet urbant landbruk kan bidra til å opprettholde matproduksjonen på områder hvor det er stort utbyggingspress og hvor det er vanskelig å opprettholde de nasjonale målene om nedbygging av matjord. Urbant landbruk kan også indirekte bidra til å styrke jordvernet ved å bidra til økt kunnskap om det norske landbrukets betydning for matproduksjon, rekreasjon og kulturlandskap og på den måten understreke hvor viktig matjorda er.

Hva mener strategien at kommunene bør gjøre?

Strategien vektlegger, som tidligere nevnt, samarbeid på tvers av fagområder, etater og sektorer og det er tverrfaglig som kan sies å være nøkkelordet når det kommer til hva kommunene kan gjøre for å styrke det urbane landbruket gjennom kommunal planlegging, gitt det tverrfaglige fagområdet urbant landbruk strekker seg over. Disse forslagene presenteres i strategien kapittel 3 bærekraftig by og stedsutvikling. For å legge til rette for urbant landbruk kan kommunene etablere samarbeid om urbant landbruk på tvers av etater og sektorer, utarbeide en kommunal strategi som tar for seg grønn infrastruktur og urbant landbruk i kommunens samfunnsdel. I det hele tatt kan urbant landbruk vektlegges i samfunnsdelen gjennom politiske mål knyttet til arealbruk og videre sette retningslinjer for behandling av urbant landbruk i arealdelen.

Av ekstra relevans for denne oppgaven kan det nevnes at strategien kommer med forslag om at kommunen kan utarbeide kart over arealer som kan benyttes til urbant landbruk, tilrettelegge og være dialogpartner mellom dyrkingsinteresserte og grunneiere. Videre viser

strategien til andre ulike lokale strategier for urbant landbruk hvor kommuner eller statsforvaltere har laget egne strategier for sine geografiske ansvarsområder, dette er strategi for urbant landbruk i Oslo «Spirende Oslo», Strategi for urbant landbruk i Bergen «Dyrk bergen» og «strategi for bynært og urbant landbruk i Telemark.

Så hvorfor urbant landbruk egentlig?

Strategien presenterer urbant landbruk som en løsning, eller et verktøy for å skape et bedre samfunn. Urbant landbruk innehar en mengde løsninger og aktiviteter som kan gi en stor mengde effekter for samfunn og miljø, og kan således være en god ressurs for planleggere i kommunal sektor. Urbant landbruk kan videre gi grobunn for en samfunnsomstilling med hensyn på naturbaserte løsninger for en økt bærekraft. Strategien presenterer også FAOs (Fns mat og landbruksorganisasjon) green cities initiative og kobler urbant landbruk opp til dette initiativet. Green cities initiative er et dokument eller en strategi i form av et initiativ som setter fokus på bedre planlegging i byer og tettsteder for et mer grønnere og motstandsdyktig samfunn, green cities initiative bygger på erfaring med integrering av jordbruk, skogbruk, fiskeri og bærekraftige matsystemer. Hele dokumentet er et initiativ som skal bidra til å omforme matsystemer, stoppe sult og forbedre ernæring. I tillegg til initiativet nevnt over tar strategien frem FNs definisjon for et bærekraftig matsystem: **«Et bærekraftig matsystem leverer matsikkerhet og ernæring til alle, slik at det økonomiske, sosiale og miljømessige grunnlaget for å levere matsikkerhet og ernæring for fremtidige generasjoner ikke svekkes. Det må være lønnsomt, sikre økonomisk bærekraft, ha bred samfunnsnytte, sikre sosial bærekraft, ha en positiv eller nøytral innvirkning på naturressursene og ivareta miljøets bærekraft» (Nations, 2020).**

Foreløpig er det ingen klare satsinger fra regjeringens side som skal sikre at strategien blir fulgt i forhold til arealplanlegging. Det som kan leses av dokumentet er at regjeringen vil utarbeide veileder for urbant landbruk i sammenheng med arealplanlegging, beplantning av frukttrær, busker og andre spiselige vekster. Regjeringen vil også vurdere behovet for justeringer av lover og forskrifter for å sikre tilrettelegging av urbant landbruk, samtidig vil regjeringen også tydeliggjøre urbant landbruk som en del av de nasjonale forventningene til regional og kommunal planlegging, med et videre formål om å oppfordre kommunene til å legge mer til rette for urbant landbruk i arealplanleggingen.

4.9 STATSFORVALTEREN I VESTFOLD OG TELEMARKS VEILEDER FOR URBANT LANDBRUK

I 2020 utga Statsforvalteren (tidligere fylkesmannen) i Vestfold og Telemark ut veileder for urbant landbruk.. Veilederen ble utarbeidet på oppdrag fra Statsforvalteren i Vestfold og Telemark av Plantmania AS med Tonje Bergh i spissen som forfatter. Veilederen gir ideer og innspill som skal bidra til å lage det tverrfaglige samarbeidet og den helhetlige planleggingen og samarbeidet som skal til for å lykkes med urbant landbruksprosjekter. Veilederen tar dessuten opp viktige momenter ved urbant landbruk og hvilke effekter det kan gi, hvordan det kan gjøres og eventuelt hvorfor urbant landbruk bør vektlegges i planlegging. Veilederen er ment å inspirere kommunens planleggere, ulike etater og andre som skal utvikle urbant landbruk i byer eller bynære strøk. Veilederen er også nyttig for private da den går mer i detaljnivå på hvordan man skal gå frem dersom man ønsker å begynne med eller starte opp med prosjekter innen urbant landbruk og kommer med instruksjoner på alt fra planteplan, til kontakt med mattilsynet til vedlikeholdsrutiner og hvordan søke om økonomisk støtte. Veilederen kom ut like før regjeringens nasjonale strategi for urbant landbruk kom ut, og er laget uavhengig av denne. Riktignok er det Statsforvalteren i Telemark og vestfold som er utgiver av strategien og er å regne en lokal strategi, men størstedelen av strategien er fullt overførbar til andre deler av landet og kan være en god ressurs til å lage mer stedstilpassede lokale strategier som tar utgangspunkt i lokale forhold og inneholder detaljerte handlingsbeskrivelser deretter.

Veilederen starter med å vise til mandat og formål med veilederen, for deretter å følge opp med begrepsavklaringer og eksempler på hva urbant landbruk er, hvor det kan gjøres, hva urbant landbruk kan gi av effekter. Veilederen har en større avsluttende del som viser hvordan man skal gå fra idé til handling. Dette er relevant for både privatpersoner og kommuner. Blant annet tar den opp viktigheten av plantekompetanse og tverrfaglig samarbeid, utfordringer og muligheter, eksempler på dyrkingsprosjekter, og hvordan man går frem dersom man vil dyrke selv eller lage sitt eget prosjekt. Noe av det som nevnes, særlig det som er rettet mot planleggeren i kommunen kan betraktes som en håndbok å regne for hvordan man skal iverksette og opprettholde urbant landbruk i kommunal planlegging og hvordan planleggeren selv burde gå frem for å kontakte ressurspersoner.

Veilederen laget av Plantmania AS med ressurspersoner, er virkelig en komplett veileder å regne. Riktignok legges det ikke vekt på en akademisk og til enhver tid referanseførende form for artikkelskriving i denne veilederen. Veilederen er skrevet av fagpersoner innen henholdsvis plantevitenskap og landskapsarkitektur og det som står i veilederen er jevnt over av en faglig komplett begrunnelse med et enkelt og forklarende språk som er brukervennlig for brukeren av veilederen.

4.10 REGIONALT BYGDEUTVIKLINGSPROGRAM FOR OSLO OG VIKEN 2019-2022

Regionalt bygdeutviklingsprogram er et dokument utgitt av Statsforvalteren (tidligere fylkesmannen) i Oslo og viken, gjeldende dokument har virkesperiode fra 2019-2022. Bygdeutviklingsprogrammet er laget av statsforvalteren på oppdrag fra landbruksdirektoratet. Regionalt bygdeutviklingsprogram (RBU) skal følge opp nasjonal landbrukspolitikk og inneholde planer og virkemidler for å fremme landbruksbasert næringsutvikling og målrette miljø og klimaarbeidet (Viken, 2019). Relevant for urbant landbruk er blant delmålene til RBU med temaet «Øke bærekraftig matproduksjon» hvor urbant landbruk skal videreutvikles. Videre kan man trekke frem et av delmålene innen næringsutvikling hvor delmålet: «videreutvikle etablerte og stimulere til nye produksjoner innen jord og skogbruk, kvalitativt og kvantitativt, der det ligger til rette for det» her kan urbant landbruk komme inn som en tilbyder av nye produksjoner i jordbruket. RBU gir en grov oversikt over landbruket i Oslo og Viken og løfter frem deler av næringen og legger frem strategier for å stimulere til næringsutvikling og klima og miljøarbeid i henhold til nasjonal landbrukspolitikk.

Dokumentet består av 3 delprogrammer, henholdsvis regionalt miljøprogram, regionalt skog og klimaprogram og regionalt næringsprogram. Delprogrammene er laget av det regionale partnerskapet for landbruket bestående av Statsforvalteren (tidligere fylkesmannen), fylkeskommunen, innovasjon Norge, faglagene i landbruket og kommunal sektor. forhold til oppgaven og urbant landbruk er det delen som heter regionalt næringsprogram den mest relevante siden det er den delen av bygdeutviklingsprogrammet som omtaler urbant landbruk mest.

Nasjonale mål for landbruks- og matpolitikken som RBU m/delprogrammer skal forankres i				
Hovedmål	Matsikkerhet og beredskap	Landbruk over hele landet	Økt verdiskapning	Bærekraftig landbruk med lavere utslipp av klimagasser
Delmål	Sikre forbrukerne trygg mat	Legge til rette for bruk av jord- og beiteressurser	Utnytte markedsbaserte produksjonsmuligheter	Redusert forurensning fra landbruket
	Økt matvareberedskap	Mulighet for bosetting og sysselsetting	En konkurransedyktig og kostnadseffektiv verdikjede for mat	Redusert utslipp av klimagasser, økt opptak av CO2 og gode klimatilpasninger
	God dyre- og plantehelse og god dyrevelferd	Et mangfoldig landbruk med en variert bruksstruktur og geografisk produksjonsdeling	En effektiv og lønnsom utnytting av gårdens samla ressurser	Bærekraftig bruk og et sterkt vern av landbrukets areal og ressursgrunnlag
	Satse på avl, forskning og utdanning for å øke bruken av de økologiske ressursene	Legge til rette for rekruttering i hele landbruket	Videreutvikle Norge som matnasjon	Ivareta kulturlandskapet og naturmangfoldet
		En økologisk bærekraftig reindrift	Legge til rette for bondens inntekts-muligheter og evne til å investere i gården	
			Bærekraftig skogbruk og konkurransedyktig skog- og trebaserte verdikjeder	
Effektiv landbruks- og matforvaltning				
Forskning, innovasjon og kompetanse skal bidra til at hovedmålene i landbruks- og matpolitikken blir nådd				
Ivareta norske interesser og sikre framgang i internasjonale prosesser				

FIGUR 7 HENTET FRA REGIONALT BYGDEUTVIKLINGSPROGRAM S.4 SOM VISER MÅLENE SOM LIGGER TIL GRUNN FOR PROGRAMMET

Hvordan defineres urbant landbruk?

I delen kalt regionalt næringsprogram, eller RNP, inneholder en definisjon av urbant landbruk. Den lyder som følger: «*Urbant landbruk omfatter tradisjonelt landbruk i urbane strøk og urbane dyrkingsaktiviteter*» (Viken, 2019). Videre formidles det at det urbane landbruket er todelt og består av tradisjonell gårdsdrift i urbane områder som leverer varer og tjenester direkte til byens eller tettstedets befolkning. Den andre delen omfatter dyrkingsaktiviteter uten direkte næringsøkonomisk betydning, som ofte har et sosialt formål i tillegg til lokal matproduksjon.

Hva kan urbant landbruk føre med seg? Hvorfor bedrive slik aktivitet?

I RNP delen så vektlegges det særlig to bidragsområder som urbant landbruk kan bidra på. Det første er kunnskapsutveksling og brobygging mellom befolkningen i landbruket og befolkningen i byer, dette kan igjen føre til et styrket nettverk mellom bønder og forbrukere og kan gi flere muligheter som tjenesteleverandør til urbane strøk. Det andre bidragsområdet dreier seg om forståelse for matproduksjon, og hvordan urbant landbruk kan bidra til

bevisstgjøring av hvor viktig matjord er og på den måten bidra til å styrke jordvernet. De ulike bidragsområdene det satses på i programmet er presentert i tabellen.

Tabell over viktige satsingsområder i forbindelse med urbant landbruk Statsforvalteren i Oslo og viken- regionalt næringsprogram.

Satsingsområde	Målsetning	Strategi
Landbrukets omdømme	Økt kunnskap om matproduksjon	<ul style="list-style-type: none"> • Kunnskapsformidling og brobygging mellom landbruket og befolkningen • Utvikle andelslandbruk • Støtte opp om urban dyrking
Jordvern	Redusert nedbygging	<ul style="list-style-type: none"> • Øke forståelsen for verdien av matjord

FIGUR 8 VISER DE VIKTIGSTE SATSINGSOMRÅDENE FOR URBANT LANDBRUK I NÆRINGSPROGRAMMET. HENTET FRA REGIONALT BYGDEUTVIKLINGSPROGRAM S.50

Andre relevante deler for urbant landbruk?

Urbant landbruk er nært knyttet opp mot lokalprodusert mat, derfor kan det være relevant å trekke frem RNPs satsingsområde innen lokalmat «**Mat og drikke med lokal identitet**». Her legges det vekt på mat og drikkevarer som har en særegen opprinnelse eller har spesielle kvaliteter tilknyttet produksjonsmetode, tradisjon eller produkthistorie. Lokalmat kan også bygge opp regionale og lokale fortrinn og være en viktig tradisjonsbærer som kan ta vare på kulturarven tilknyttet landbruk og matproduksjon.. Videre påpekes det at markedet for lokalmat har opplevd en kraftig vekst nasjonalt de siste årene, og at det er grunn til å tro at det fortsatt er stort vekstpotensiale. I følge RNP var dagens omsetning (2019) av lokalmat på nærmere 5 milliarder kroner, og det nasjonale målet setter et mål om å omsette for 10 milliarder innen 2025. For å få til dette trekker RNP frem at god rekruttering og en god markedsføring samt utvikling av distribusjonskanaler er viktig for å nå målsetningen om dobling av omsetning.

Inn på tunet (IPT) nevnes også i regionalt næringsprogram og beskrives som tilrettelagte og kvalitetssikrede velferdstjenester på gårdsbruk. Dette kan være aktiviteter som gjøres på en gård tilknyttet arbeidstrening, rehabilitering, integrering, helse og omsorg og kriminalomsorg. Videre står det at det som oftest er NAV eller kommuner som kjøper slike tjenester. RNP løfter frem gården som en egnet base for meningsfulle og ekte aktiviteter, fysisk aktivitet. I tillegg er nærhet til dyr og natur tatt frem som noe godt for psykisk helse, det begrunnes med

at dette er vitenskapelig bevist. Som man kan skjønne er IPT velferdstjenester i form av arrangerte aktiviteter som mennesker kan gjøre, disse menneskene er som regel fra byer og urbane strøk, derfor kan gårder i nærheten av byer og urbane strøk være ekstra relevant for IPT aktiviteter. IPT aktiviteter kan derfor knyttes opp mot urbant landbruk.

4.11 URBANT LANDBRUK I AREALPLANLEGGING

Kommunal planlegging i Norge følger planloven (plan og bygningsloven) som sier at kommuneplanen skal inneholde blant annet en samfunnsdel som forklarer kommunens mål, visjoner og utfordringer med en tilhørende arealdel som viser hvordan disse målene skal oppnås gjennom langsiktig arealbruk. Urbant landbruk er arealkrevende og med den nære tilknytningen til utbygging og urbane områder så vil helhetlig arealplanlegging være nødvendig for å tilrettelegge for urbant landbruk. Nasjonal strategi for urbant landbruk (Norge Landbruks- og, 2021) sier at urbant landbruk går ut på en ny og annerledes bruk av arealer i by og tettsteder, dette kan være bed, plasser, plener, parker, ubebygde tomter og vegger og takflater på ulike bygninger. Slike arealer eies og driftes av offentlige og private aktører. Videre påstår nasjonal strategi at dette medfører et behov for en helhetlig arealplanlegging hvor man har en tverrsektoriell tilnærming, kommunale planer er viktige verktøy der urbant landbruk kan inlemmes og forankres. Arealplanlegging er uten tvil et av de viktigste styringsverktøyene vi har for å tilrettelegge for urbant landbruk. Men urbant landbruk er ressurskrevende i form av fagkunnskap og tid. Skal arealplanleggere i kommunal sektor tilrettelegge for urbant landbruk er det nødvendig at fagkunnskapen er tilgjengelig og kan anvendes i forbindelse med arealplanleggingen.

Planlegging handler om å gjøre kunnskapsbaserte valg for å oppnå et hovedmål. I dette tilfellet kan dette være en form for aktivitet innen urbant landbruk. For eksempel i en situasjon hvor en bynær bonde produserer mat og går til et matmarked i byen. Hovedmålet som man vil oppnå kan for eksempel være at man vil starte opp et urbant landbruk samarbeid for å korte ned ledd i verdikjeden og samtidig få til en lavere transportavstand for matvarene som eventuelt produseres, og bonden ønsker å oppnå en større inntekt. Hovedeffekten kan man si at er lavere transportavstand og færre kostnader bundet til verdikjeden som heller blir økt inntekt for bonden. Med hovedeffekten følger også sideeffekter. Sideeffekter i et slikt eksempel vil mest sannsynlig være: lavere sysselsetting i transportnæringen pga mindre behov

for transport, mer jobb tilknyttet foredling for bonden, lavere CO2 utslipp tilknyttet matproduksjonen fra jord til bord, tettere sosialt bånd mellom forbruker (bybefolkning) og matprodusent (bonden), tettere bånd mellom bybefolkning og bonden vil kanskje også føre til en indirekte sideeffekt fra urbant landbruk, altså økt resilience eller robusthet. Et slikt tankeeksperiment viser en liten del av hvor mange effekter urbant landbruk kan gi. Eksempelet over understreker behovet for kunnskap i planlegging når man skal bruke urbant landbruk i arealplanlegging. Kanskje er det mye likheter med tidligere planleggingsarbeid, men urbant landbruk medfører ganske sikkert også mye nytt med seg for en arealplanlegger.

5 RESULTATER

5.1 DOKUMENTSTUDIE – SAMFUNNSDELEN - AREALDELEN

NEVNES URBANT LANDBRUK I KOMMUNENS SAMFUNNSDEL?

Etter kommunesammenslåingen i 2020 fikk Lillestrøm kommune sin første samfunnsdel. Urbant landbruk nevnes ikke i kommunens samfunnsdel. Derimot så understrekes det at kommunen har mye landbruksområder og at landbruket i form av jord og skogbruksområder står for ca 80% av arealene i kommunen og at det er gode naturgitte forhold for landbruk i kommunen. Samfunnsdelen bruker flere av FNs bærekraftsmål i sitt målhierarki for kommunen. Relevant for urbant landbruk er målsetningen om klima og miljø som fokuserer på å redusere klimagassutslipp, ha en god ressursforvaltning og balansere fremtidig befolkningsvekst. Her kommer også vern inn som en viktig del av arealplanleggingen, hvor kommunen presiserer at ødelagt natur er kostbart og i noen tilfeller umulig å restaurere. Lillestrøm by er i regional plan for areal og transport utpekt som en regional by, dette medfører en ekstra vekstforventning i og rundt byen. Som et hovedmål for by og tettstedsutvikling skal Lillestrøm kommune ha en attraktiv regionby og livskraftige lokalsamfunn. I denne sammenheng er FNs bærekraftsmål 10 og 11 trukket frem som ekstra relevante, hvor bærekraftsmål 10 går ut på mindre ulikhet og mål 11 går ut på å utvikle bærekraftige byer og samfunn.

NEVNES URBANT LANDBRUK I SKEDSMO KOMMUNES AREALDEL?

Lillestrøm kommune ble til etter at kommunene Fet, Skedsmo og Sørum ble slått sammen til Lillestrøm kommune. Dagens samfunnsdel består av de tidligere kommunenes samfunnsdeler slått sammen til en samfunnsdel for hele Lillestrøm kommune. Dette er ikke tilfellet for arealdelen, på kommunens hjemmesider finnes derfor de tidligere arealdelene til de gamle kommunene. Siden denne oppgaven tar for seg det urbane landbruket er de urbane strøkene rundt Lillestrøm by og Kjeller flyplass mest relevant, disse arealene inngår i tidligere Skedsmo kommune og derfor er Skedsmo kommunes arealdel gjenstand for dokumentstudie.

Kommunen er i ferd med å utarbeide en felles arealdel for hele kommunen, denne er ikke utgitt enda men skal utgis en gang mot sommeren 2023.

Skedsmo kommunes arealdel planbeskrivelse har ingen benevnelse av urbant landbruk og heller ingen beskrivelse av begrepet. Det som kan være relevant å nevne er at planbeskrivelsen inneholder en langsiktig arealstrategi hvor det er lagt vekt på å bevare landbruksområder og marka samt videreutvikle en blågrønn struktur gjennom bebygde områder. Punkt 14 i arealstrategien sier at dyrket mark skal vernes mot nedbygging. Punkt 15 omhandler bevaring av vassdragsbeltet og sier at dette området kan videreutvikles for natur, landbruk eller rekreasjonsformål. Jordvernet styrkes av bestemmelsene i planbestemmelsene som sier at dyrkbart jordsmonn som bygges ned skal flyttes for å brukes et annet sted, og at ved reguleringsprosesser skal dyrket mark som går ut av drift erstattes med et annet areale. Dette kommenteres nærmere under kommunens fokus på jordvern.

Ifølge kommunens planbestemmelser så forstås grønnstruktur som: Grønnstruktur er eksisterende eller nye arealer/områder med sammenhengende (eller tilnærmet sammenhengende) natur- eller vegetasjonspreg innenfor byggesonen. Grønnstruktur kan være både offentlig og privat.

Grønnstruktur har blitt angitt som hensynssone i planbeskrivelsen. Dette har ikke blitt gjort i tidligere planer hos Skedsmo kommune. Dette gjorde kommunen for å markere grønnstruktur tydeligere i arealdelen, som en løsning på usikkerhet eller uklarhet i plansituasjoner rundt plasseringen og utstrekningen av grøntområder. Kommunen ønsker en sammenhengende grønnstruktur rundt Lillestrøm by.

KOMMUNENS FOKUS PÅ JORDVERN

Dagens kommuneplan fra 2019-2030 er en videreføring av tidligere kommuneplan som hadde virkeområde fra 2015-2026. En viktig kursendring som kommunen selv påpeker, omhandler omdisponering av dyrket mark. Kommunen fører arealregnskap for arealer som f.eks omdisponeres fra LNF til byggeformål. Arealregnskapet for det nye planforslaget (2019-2030) viser at hele 63.7 dekar tilbakeføres til LNF- formål fra andre formål.

Kommunen har som et av sine hovedmål i kapittel 2 i planbeskrivelsen «langsiktig arealstrategi» at dyrket mark skal vernes mot nedbygging og følger på den måten opp det nasjonale målet om at matproduksjonen skal øke i takt med befolkningsveksten, samtidig innehar kommunens planbestemmelser egne bestemmelser rundt omdisponering av arealer for dyrket mark og flytting av matjord. Matjord og jordas kvalitet vektlegges i planbestemmelsene ved at §1-17.2 som sier at ved reguleringsprosesser som fører til at jordbruksområder som skal brukes til byggeformål, skal det lages et jordsmonnsregnskap. Matjorda som befinner seg på et slikt område skal tas vare på og flyttes til et andre dyrkede eller dyrkbare arealer. Denne bestemmelsen underbygger kommunens syn på matjord som en knapp ressurs. Videre sier §1-17.3 at det i reguleringsprosesser skal vurderes erstatningsarealer for dyrket areal går ut av drift.

KJELLER FLYPLASS

Kjeller flyplass er et område rett utenfor Lillestrøm by, området har vært en flyplass hvor Forsvaret opp igjennom har hatt virksomhet og aktivitet i tillegg til en flystripe er det større sammenhengende vegetasjonsdekke som nå brukes som dyrket mark. Foreløpig finnes det ingen konkrete planer for kjeller område, til tross for at forswarets virksomheter snart legges ned. I planbeskrivelsene til Skedsmo kommune gjøres det kjent at forswarets virksomheter inne på områdene MF1 og MF2 i kommuneplanen, eller altså Kjeller flyplass, skal legges ned innen 2023. Arealformålet opprettholdes som tidligere ved ny privat eier, som lager. Før en videre detaljreguleringsprosess stiller kommuneplanen krav til en egen kommunedelplan for området. Utifra vedlegg 1 i kommuneplanen, dokumentasjon og beslutningsgrunnlag, kommer det frem at det totale arealet for Kjeller flyplass utgjør 1100 dekar. Området er relativt flatt og godt egnet til utbygging og kan utgjøre en stor boligreserve for kommunen. Det presiseres at Lillestrøm og Kjeller mangler grønnstruktur og at det vil være påregnelig at kommunen vil disponere betydelig areale til grønnstruktur.

Av planbestemmelsene kommer det frem at kommunedelplanen til Kjeller skal inneholde grønnstruktur som et sammenhengende område for kombinert park og idrettsanlegg.

Størrelsen på dette parkområdet skal være 200 dekar.

Flyfoto som viser Kjeller flyplass midt i bildet med Lillestrøm by under.



FIGUR 9 SKJERMBILDE AV ET KARTBLAD FRA NORGESKART SOM VISER KJELLER FLYSTRIPE CA MIDTEN AV BILDET. LILLESTRØM BY ER NEDERST I BILDET

5.2 DYBDEINTERVJU

For å få en dypere forståelse av kommunens forståelse og behandling av Urbant landbruk enn det som kommer frem av kommuneplanen så har det blitt gjennomført dybdeintervjuer av en fra planavdelingen og to personer fra landbrukskontoret i Lillestrøm kommune.

5.2.1 INTERVJU MED PLANLEGGER

Hvilket forhold har du til urbant landbruk?

Planleggeren fikk spørsmål om hvilket forhold personen har til urbant landbruk, både privat og i jobbsammenheng. Det kom frem av intervjuet at planleggeren har ikke så mye forhold til dette, planleggeren kjenner til personer som har andel i et andelslandbruk organisert av Lillestrøm samdyrkelag. Planleggeren har også handlet lokalt på via REKO-ringen. Planleggeren kjenner til flere samdyrkelag, disse befinner seg ikke innenfor Lillestrøm by og planleggeren vil ikke kalle dette urbant. Planleggeren presiserer at ved å bo landlig til i omgivelser dominert av landbruk så har planleggeren en mer tradisjonell forståelse av landbruket, landbruket og matdyrkingen er noe som ligger utenfor byen og urbane strøk.

Hva er din forståelse av urbant landbruk?

Når det kommer til urbant landbruk har planleggeren en løs oppfatning av hva urbant landbruk er, men har en oppfatning som sitert fra intervjuet lyder slik: *det går ut på å dyrke grønnsaker, frukt og bær i friområder enten på bakkeplan, takhager, utearealer, dyrking i urbant landbruk prosjekter går ut på noe mer enn det privatpersonen har i balkongkassa.*

Jeg legger frem min definisjon av urbant landbruk, som er den samme definisjonen som nasjonal strategi for urbant landbruk presenterer. Jeg forteller at urbant landbruk går ut på å bedrive landbruksaktiviteter i urbane strøk i form av byer og tettsteder. Jeg understreker at urbant landbruk trenger ikke nødvendigvis å bedrives i «byens grå arealer», men at aktivitetene kan også bedrives utenfor byen eller tettstedet. Et premiss for å for eksempel kalle bynære gårdsbruk er at gårdens virksomhet må være rettet mot å utnytte sin urbane nærhet. I den forbindelse så assosierer mange urbant landbruk med lokal dyrket mat, eller mat som er dyrket i nærheten. Jeg spør så hva planleggeren legger i ordet lokal i lokal mat.

Hva forbinder du med ordet lokalt?

«REKO-ringene er lokalt, selv om en god del kan være fra et godt stykke unna. Det finnes bønder der jeg bor som har utsalg utenfor senteret i området hvor jeg bor. Disse bøndene kommer fra en strekning på 10-20 km radius. Det finnes også eksempler på lokale gårdsbutikker. Dette er absolutt lokalt». I intervjuet går det frem at det aktuelle senteret er Sørumsand senter som befinner seg i Sørumsand, en 20 minutters kjøretur unna Lillestrøm by.

Har du opplevd økt interesse for urbant landbruk?

Planleggeren har opplevd indirekte en økt interesse for urbant landbruk gjennom sin arbeidsstilling i kommunen. Planleggeren har mest erfaring med arealdelen og innspill til arealdelen og opplever at urbant landbruk kan brukes som argument eller påskudd til å bygge ut på dyrket mark, dette er forslag som kommer fra utbyggere. Hvor utbyggerne kommer fra varierer en del, det kan være fra privat grunneier i Lillestrøm eller utbygger utenfra på vegne av privat grunneier. Planleggeren følger opp dette med å si at en slik argumentasjon legges det ikke vekt på og at jordvernet veier tyngre enn en slik argumentasjon. Imens vi snakker om utbyggere og jordvern forteller planleggeren om sitt inntrykk av bygging av grøntområder og kan siteres slik: *«Mitt inntrykk er at planavdelingen synes det kan være utfordrende med grøntområder, det er viktig å bygge opp grøntområder i by. Det kan være vanskelig å følge opp utvikling av grøntområder hos utbyggere».*

Hvilke planer er de mest styrende for dere?

Planleggeren kunne informere om at nasjonale strategier og føringer er viktige for kommunen. Lokalpolitisk er jordvern veldig viktig. I kommunen er det fokus på å lage arealregnskap der man kan se konsekvensen av det kommunen har av dyrket mark, dyrkbar mark, tilgjengelig utbyggingsarealer og historikk over nedbygd tidligere innmark. Dette arealregnskapet følger med kommunens arealdel som et vedlegg. Når det kommer til jordvern så følges nasjonal jordvernsstrategi og nasjonale mål.

Hvilke strategier eller retningsvisere er de viktigste?

Planlegger presiserte at de har ikke hatt noe fokus på urbant landbruk, i kommunen har de heller lagt vekt på regional plan for areal og transport, nasjonal strategi for jordvern, Lillestrøm kommunes klimastrategi. Nasjonal strategi for urbant landbruk er ikke blitt lagt vekt på, planleggeren har ikke hørt om denne strategien.

«kommunen har en egen klimastrategi, denne er viktigst for oss, viken fylkeskommune sin klimaplan er også viktig og har mye til felles med Lillestrøms klimastrategi. Dette gir mye føringer for arealbruk i kommunen, dette tas med i arealplanleggingen. Ellers så er regional plan for areal og transport også viktig for oss planleggere»

Hvordan behandler dere landbruket? Hvordan er samarbeidet på tvers av avdelingene i kommunen? Dukker det opp situasjoner hvor dere samarbeider tverrfaglig?

Jordvernet står sterkt i kommunen og som planlegger bør man ha en generell kompetanse om landbruk uansett. Planlegger opplever å ha et tett forhold til landbrukskontoret og kjenner godt til de på landbrukskontoret. Landbrukskontoret og planavdelingen er systematisk lagt opp til samarbeid, for eksempel så kontakter de landbrukskontoret ved relevante saker hvor landbrukskontoret kan bistå med kompetanse.

Planleggeren synes landbruket er viktig, og det er viktig at man har et godt samarbeid internt. Planleggeren opplevde at de var litt nærmere hverandre før kommunesammenslåingen, nå som kommunene er slått sammen er det flere på tvers av avdelingene som ikke kjenner hverandre, en annen utfordring er at kontorene befinner seg på forskjellige geografiske steder.

Planleggeren trekker frem viktigheten av å være godt kjent, fordi det kan gjøre samarbeidet lettere, dette er viktig å jobbe videre med, særlig nå som forholdene i kommunen har blitt større.

Planleggeren kunne informere om at både plan, byggesak, geodata, strategi og analyse og landbrukskontoret er organisert sammen under en felles paraplyorganisasjon, dette er en fordel synes planleggeren. For denne organiseringen er det en egen felles sjef, de ulike

avdelingslederne har jevnlig møter hvor de får innblikk i hva de andre avdelingene gjør. En slik organisering har kommunen hatt siden Lillestrøm kommune ble til.

Er det erfaringer og praksismetoder dere har som kan være nyttig ved økt aktivitet innen urbant landbruk?

Planleggeren tror det kan være en fordel at de har erfaring med det tradisjonelle landbruket, det er erfaringer og forhold som er godt å ta med seg. Planleggeren påpeker at dette gir en forståelse for by og land og at dette er et godt utgangspunkt. Planleggeren synes det er viktig at landbruket, og urbant landbruk er synlig i landskapet da dette kan bidra til å gi økt forståelse hos beboere og bybefolkning, dette blir stadig viktigere med økt innflytting til kommunen.

Kan det oppstå konflikter/utfordringer i krysningspunktet mellom by og land?

Planleggeren hadde opplevd noen utfordringer og konflikter med tanke på personer som flytter inn i tettsteder tett inntil landbruksarealer. Planleggeren hadde opplevd klager på støy og lukt fra gjødsel, dette kan være gjenstand for konflikt mellom gårdbrukeren og de som bor i tettstedet.

Hvilke muligheter er det for UL i kommunen?

«Jeg tror absolutt at kommunen vil være positiv til å legge til rette for urbant landbruk».

Planleggeren håper det blir mer av urbant landbruk i kommunen, men tror ikke dette på noen måte kan erstatte det tradisjonelle, men bli et supplement. Planleggeren tror kommunen kan bli en tilrettelegger hvor private organiserer og forvalter.

Urbant landbruk er noe kommunen har jobbet lite med og planleggeren kjenner ikke til hvilke virkemidler de har i den forbindelsen. De skal i hvert fall være positive. Planleggeren sier så

at UL kan være positivt på flere plan og tar frem eksempler innen sosial samhandling og hvordan nyinnflyttede innbyggere kan bli kjent med de lokale og område.

5.2.2 INTERVJU MED LANDBRUKSKONTORET

Fortell litt om landbruket i kommunen, struktur, hvor mange driver landbruk, hva dyrkes og er det noen som driver med lokalmat?

De fagansvarlige kunne fortelle at det dominerende som dyrkes i kommunen er korn. Kommunen er forøvrig blant Norges største kornkommuner. 25% av arealet er jordbruksareal, 50% er skog. Av dyrket mark så går 78.8% til korndyrking, 16.3% til gress, 0.6% til potet og en veldig liten prosentandel er til grønnsaker. Hestehold er økende, og det drives generelt noe husdyrhold i melk og kjøttproduksjon, storfe, svin, sau og eggproduksjon. De fleste er ikke heltidsbønder og er avhengig av tilleggsnæringer.

I tillegg til produksjon av mat og trevirke er klima og miljøvennlig drift viktig i landbruket.

Hvilket forhold har dere til UL?

De fagansvarlige hadde lite erfaring med urbant landbruk privat og hadde mest erfaring med dette i jobbsammenheng. I kommunen er det enkelte gårder som bedriver andelslandbruk og noen er tilknyttet REKO-ringen. I forbindelse med urbant landbruk fungerer landbrukskontoret som en førstelinjekontaktjeneste og har med det en rolle i søknader om investeringsmidler i landbruket hos Innovasjon Norge.

De har lite erfaring med urbant landbruk i forhold til arealplanlegging. Som regel når landbrukskontoret er i dialog med planavdelingen så er det vedrørende saker angående nedbygging av dyrket jord.

Landbrukskontoret kunne fortelle meg at sånn som situasjonen er nå så har de begrenset kapasitet til å følge opp urbant landbruk, de trenger personer med nødvendig fagkompetanse og tid som kan jobbe litt på tvers av avdelinger til å ta for seg urbant landbruk.

Landbrukskontoret opplever at utbyggere bruker intern dyrking (relaterbart til urbant landbruk) i utbyggingsforslaget som argument for å bygge ned matjord. I slike situasjoner skal matjorda fjernes og brukes andre steder, selv om utbyggere har intensjoner om urbant landbruk og ønsker å bruke denne jorda internt i planområdet for boligutbygging. Dette aksepteres ikke av kommunen, matjord kan imidlertid flyttes til bruk i parselhager utenfor planområdet.

Generelt er det mange forskjellige argumentasjoner hvor utbygger ønsker å bygge ned matjord. Dette vektlegges som regel ikke og viker for vernet.

For tiden er det satt i gang en prosess for å verdsette matjorda inne på kjeller. Den ene fagansvarlige fra landbrukskontoret ser allerede på dette arealet inne på kjeller som et tapt areal i matjordsammenheng da dette ligger såpass nærme byen.

Hvilke planer er de mest styrende for landbruket deres?

For landbrukskontoret er kommuneplanens samfunnsdel og arealdel, i tillegg til nasjonale og regionale forskrifter viktig å følge. Klimastrategien og Lillestrøm kommunes næringsstrategi også sterkt vektlagt og noe de må følge, dette er også Viken fylkeskommunes planer og strategier.

Landbrukskontoret følger opp med at relatert til urbant landbruk så har de en målsetning om å ta inn urbant landbruk inn i temaplanen for landbruk som de er i ferd med å utarbeide, dette går mye ut på urbant landbruk i form av andelslandbruk og skolehager.

Landbrukskontoret kunne også fortelle meg at bondelaget har prosjekter hvor de organiserer former for skolehager hvor elevene får mulighet til å dyrke og følge egne vekster.

Har dere opplevd økt interesse for urbant landbruk?

Landbrukskontoret opplever at gårdene som driver andelslandbruk får mye interesse og pågang fra brukere. Landbrukskontoret kan ikke bidra med noe som går utover lovpålagte oppgaver, skal de få til noe mer må de ha flere ressurser og stillinger. Landbrukskontoret bidrar for det meste med støtte i det tradisjonelle landbruket, men også av og til søknader angående urbant landbruk. Landbrukskontoret opplever at gårdbrukere som driver urbant landbruk ofte får veiledning fra andre kanaler.

Landbrukskontoret har dessuten opplevd at det til en viss grad har blitt større interesse for lokalmat og produsere selv, særlig etter utbruddet av COVID19. Landbrukskontoret opplever mest at det er bøndene som tar kontakt og opplever ikke at bybefolkningen tar kontakt. Landbrukskontoret følger opp med at de brukes mest til det tradisjonelle landbruket og at dette også blir gjort på ønske fra næringen.

Landbrukskontoret opplever at noen synes det er beleilig å kunne produsere og levere lokalt, men det er utfordringer med å få verdikjeden til å fungere. I tillegg kan regler og føringer fra mattilsynet ta luften ut av folk, økende mengde administrative oppgaver kan også gjøre at folk legger ned virksomheten.

Hvordan opplever dere samarbeidet på tvers av avdelingene, hva gjøres?

Landbrukskontoret kunne fortelle at de tilhører en felles paraplyorganisasjon med 5 avdelinger hvor de har møter hver 14. dag.

Landbrukskontoret brukes mest i tidligfase ved planprosesser.

Hvilke muligheter har urbant landbruk hos dere?

Landbrukskontoret kunne fortelle at de er svært positive til urbant landbruk og ønsker å løfte dette frem. Landbrukskontoret sa at urbant landbruk bør løftes frem i temaplan og dette er det

også politisk interesse for å gjøre. Landbrukskontoret utrykte interesse for eller ønske om å koble sammen skoler og ansvarlige sektorer i brukernes områder.

Landbrukskontoret opplever at mange bønder gjerne vil avsette til andelslandbruk, så lenge det er penger i det. Er det for mye heft med å avsette til andelslandbruk vil bønder heller fortsette med tradisjonelt landbruk i form av korndrift.

Landbrukskontoret trenger flere ressurser til å følge opp dette, landbrukskontoret velger vekk urbant landbruk for å fokusere på lovgitte oppgaver.

5.2.3 TELEFONINTERVJU MED EN PRODUSENT

For å få litt mer info rundt det å være produsent har jeg kontaktet en tilfeldig produsent av lokalmat i Lillestrøm kommune. Produsenten ble spurt om utfordringer ved å drive med urbant landbruk og lokalmat, og hvilke motivasjoner og verdier som er de sterkeste, hva produsenten ønsker at kommunen gjør.

Hvilke motivasjoner er de største for deg til å drive med lokalprodusert mat?

Produsenten opplever det som svært positivt å få møte kunder direkte. Dessuten er det også en frihet å kunne produsere selv og følge opp god kvalitet og lage et merkevare.

Har du merket økt interesse for lokalmat?

Produsenten hadde holdt på litt før covid19 pandemien og merket særlig en eksplosjon i interesse under og etter covid19 pandemien.

Hvilke utfordringer er de største for dere som produserer? Eventuelt hva skulle du ønske kommunen gjorde mer?

Produsenten syntes det kunne være vanskelig å få støtte til prosjekter og ønsker mer informasjon og bistand fra offentlige organer på dette. Produsenten skulle også gjerne sett at det var mer plass i byen (Lillestrøm) til å drive salg og utleveringsaktiviteter. Produsenten fulgte dette opp med at personen foretrekker å selge selv, enn at varene som produsenten selv produserer selges i dagligvarebutikker.

5.3 SPØRREUNDERSØKELSE

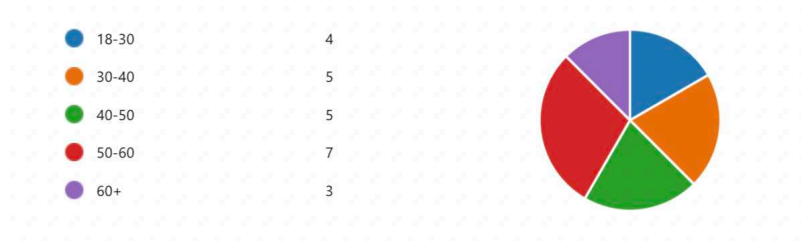
I forbindelse med delproblemstilling nr. 1 om motivasjoner og verdier for å handle og produsere lokalmat har jeg gjennomført en spørreundersøkelse med ulike forhåndsbestemte spørsmål hvor informantene krysser av eller rangerer alternativene. I tillegg er det noen spørsmål med en tekstboks hvor informantene kan utdype svaret sitt. Spørsmålene skal finne ut hvilke verdier informantene rangerer høyest, hvordan de fikk vite om lokalmat, hvor de bor, hvilken alder de befinner seg i, og særlig for produsenter så er det interessant å finne ut hva de skulle ønske at kommunen eller annen offentlig forvaltning kunne tilrettelegge for lokal mat.

Spørreundersøkelsen foregikk for det meste over nett og ble sendt til REKO-ringen for Lillestrøm området sin Facebook side. REKO-ringen Siden har i skrivende stund over 24 tusen medlemmer og ble brukt denne forbindelsen til å lett komme i kontakt med flere personer tilknyttet produksjon og forbruk av kortreist lokalmat. I tillegg skrev jeg ut spørreundersøkelsen for fysiske besvarelser. De fysiske besvarelsene samlet jeg inn ved å møte opp på et av REKO-ringens utleveringer av varer. Her møtte jeg både produsenter og forbrukere.

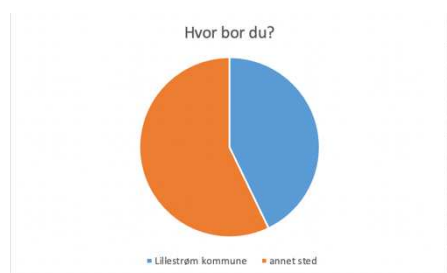
5.3.1 HVEM VAR DE BESVARENDE?

Av de totalt 42 besvarende så svarte 5 at de var produsent, imens 37 svarte at de var forbrukere. To personer svarte at de tilhørte begge kategorier. Mange bor i Lillestrøm kommune, men det var en overvekt av antall besvarende som bor utenfor Lillestrøm kommune. I forhold til aldersfordeling var dette svært blandet, av de besvarende så var det en liten overvekt av personer i aldersgruppen 50-60, 60+ kategorien var den minste.

Oppsummert kan man si at alderen på de besvarende var blandet, en liten overvekt av de besvarende bor ikke i Lillestrøm kommune. De aller fleste svarene er fra forbrukere hvor et fåtall er produsent eller begge.



FIGUR 10 VISER ALDERSFORDELINGEN I SPØRREUNDERSØKELSEN



FIGUR 11 VISER RESULTAT OVER BOLIGOPPRINNELSE TIL DE BESVARENDE I SPØRREUNDERSØKELSEN.

5.3.2 HVA ER INNGANGEN TIL LOKAL DYRKING? HVILKE VERDIER ER DE STØRSTE FOR Å KONSUMERE ELLER PRODUSERE DETTE?

For å finne ut hvordan de besvarende ble introdusert eller ble interessert i lokal matproduksjon har de fått spørsmål med forhåndsbestemte kategorier hvor de kan krysse av hva de kjenner seg mest igjen i.

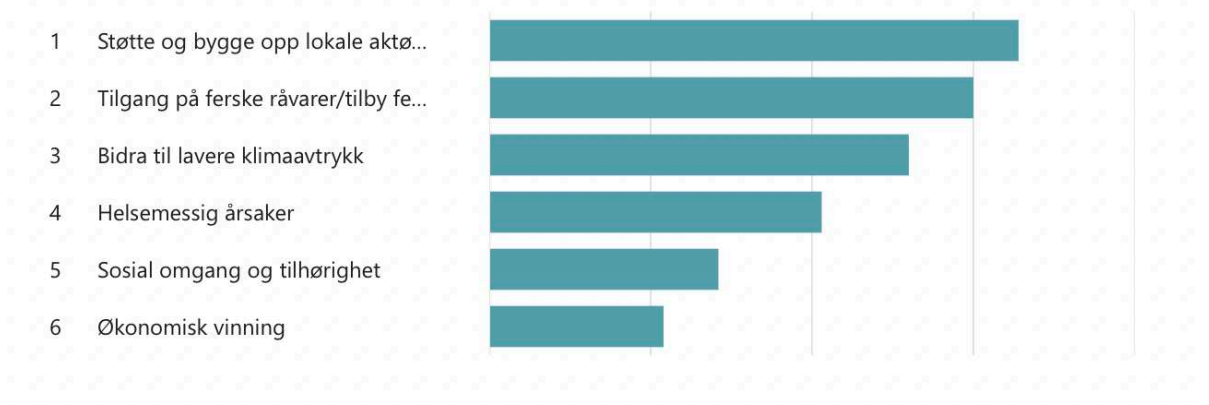
Som en inngang til lokalmat så er sosiale medier og egen interesse det de besvarende kjente seg mest igjen i. Informasjon gitt ut av offentlig var det ingen som besvarte, kontakt med nabo eller venner var også noe som ble besvart i noen grad.

Videre fikk de besvarende mulighet til å verdsette 6 forhåndsbestemte alternativ etter hva de verdsetter mest i forbindelse med lokalmat.

Hva verdsettes høyest?

På spørsmål til hva som er mest viktig, eller av størst verdi for både produsent og konsumenter i forbindelse med lokalmat, viste det seg at å støtte og bygge opp lokale aktører og lokalt entreprenørskap de besvarende rangerte høyest, imens økonomisk vinning plasserte seg helt nederst på lista.

Hos produsentene isolert sett så verdsatte produsentene økonomisk vinning i gjennomsnitt mellom 3 og 4 plass på rangeringen. Det som ble verdsatt høyest av produsentene var å skape tilgang på ferske råvarer og støtte opp og bygge lokalt entreprenørskap.



FIGUR 12 RESULTAT FRA SPØRREUNDERSØKELSE. MOTIVASJONER TILKNYTTET LOKALMAT

5.3.3 HVA ER MOTIVASJONEN DERES?

For å finne ut litt mer om hva som motiverer produsenter og konsumenter til å produsere eller konsumere lokalprodusert mat fikk de hver sine utdyp spørsmål hvor den som besvarte kunne utdype med egne ord hvorfor de/den produserer eller konsumerer lokalmat.

For forbrukernes del var det tre store temaer som gikk igjen. Dyrevelferd var viktig for flere av de besvarende, i tillegg så var forbrukerne interessert i å få tak i kortreiste ferske matvarer som er økologisk dyrket uten sprøytemidler, flere av svarene fokuserte på kortreiste matvarer som noe bedre enn matvarer produsert langt unna. En annen viktig motivasjon var å støtte opp lokale bønder og småbedrifter. Et par av de besvarende skrev at de heller vil støtte lokal matproduksjon enn de større butikkjedene og matindustrien.

For produsentene så var det viktig å kunne tilby kortreiste ferske råvarer til forbrukeren. I tillegg var det å kunne møte kundene personlig noe som produsentene setter pris på samt å bidra positivt til klima og miljø. Sosial tilhørighet ble verdsatt høyere av produsentene enn konsumentene.

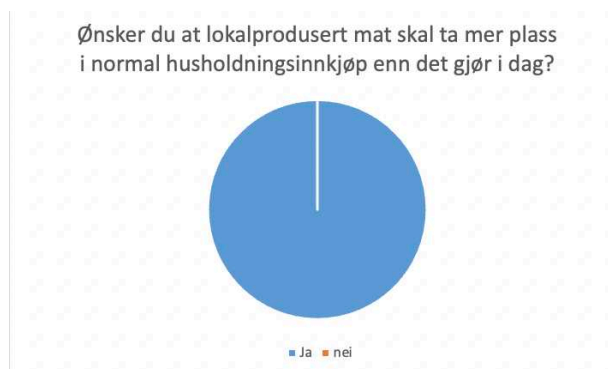
5.3.4 HVA ØNSKES DET AV TILRETTELEGGING FRA KOMMUNEN ELLER ANNEN OFFENTLIG FORVALTNING?

Mange av de besvarende ønsker at REKO-ringen, bondens marked og lignende distribusjonskanaler/markeder skal løftes frem og informeres om av det offentlige.

Lokalprodusert mat burde favoriseres og informeres mer om, flere nevnte at det offentlige burde være med å opplyse om lokalprodusert mat og støtte opp om markedsføring. Flere la frem ønsker om at lokalprodusert mat skal få støtte til å ta mer plass i dagligvarehandler og være mer konkurransedyktig i matmarkedet. Rådgiving om oppstart av bedrift og virksomhet og støtte til bedriftsoppstart var også etterspurt.

Spesielt i forhold til Lillestrøm kommune ville noen av de besvarende at kommunen setter av arealer i form av åpne plasser eller torg til å organisere og bedrive landbruksmarked. En av de besvarende brukte ordene «sånn som det ble gjort i gamle dager» om marked og utsalg på torg.

Samtlige i spørreundersøkelsen svarte ja til at lokalprodusert mat skal ta en større del av husholdningsinnkjøpet.



FIGUR 13 VISER RESULTAT FRA SPØRREUNDERSØKELSEN. "ØNSKER DU AT LOKALPRODUSERT MAT SKAL TA MER Plass I NORMAL HUSHOLDNINGSKJØP ENN DET GJØR I DAG?"

6.0 ANALYSE OG DISKUSJON

Oppgavens utgangspunkt er å finne ut av hvorvidt urbant landbruk kan være med på å skape en samfunnsomstilling og samtidig virke som et strategisk verktøy planleggingen. For å finne ut av dette har jeg laget to delproblemstillinger som skal bidra med å dele opp hovedproblemstillingen og på den måten trekke frem moment som kan bidra til å forklare og besvare hovedproblemstillingen. Delproblemstilling A går ut på å kartlegge interessen for lokalmat i Lillestrøm og delproblemstilling B går ut på å finne ut hvordan Lillestrøm kommune planlegging bruker i sin planlegging. Delproblemstilling A er ekstra relevant for å besvare hovedproblemstillingen og fungerer i praksis som komplementær info til delproblemstilling B, særlig i lys av hvordan urbant landbruk kan være et strategisk verktøy planleggingen. Delproblemstilling A knyttes ikke i like stor grad opp til teori slik som delproblemstilling B. Diskusjonsdelen blir organisert etter forskningsspørsmålene med resultater fra de tilhørende metodene hvor relevant teori trekkes frem for å drøfte det som kom frem i resultatene.

6.1 A) HVILKE MOTIVASJONER ER DE MEST DRIVENDE FOR Å HANDLE OG PRODUSERE LOKALMAT?

Mange av de besvarende som identifiserte seg som konsumenter var betydelig motivert til å handle lokalt for å støtte dyrevelferd og å bygge opp og støtte lokale gårdbrukere. Det å få tak i ferske råvarer var også en drivende faktor. Av det som kommer frem så kan det virke som om konsumentene synes at lokalmat er et bedre alternativ enn mat man får i dagligvarehandelen, da lokalmat i assosieres med økologiske produkter uten sprøytemidler. Produsentene jeg fikk svar fra var for det meste ikke opptatt av økonomisk vinning, men mer av det sosiale og det å kunne tilby ferske råvarer. Relatert til dette er resultatet fra telefonintervjuet med en produsent. Denne produsenten satte også pris på det å kunne produsere noe særegent og å tilby dette for salg.

Produsentene og konsumentene hadde mange felles svar. Men et punkt det spriker litt på er når det kommer til motivasjon er sosial tilhørighet og kontakt. Produsentene verdsetter sosial

omgang og tilhørighet høyere enn konsumenter. Urbant landbruk kan forme gode aktiviteter for sosiale møteplasser og styrker samholdet lokalt (Norge Landbruks- og, 2021). I forhold til denne spørreundersøkelsen så vil dette kanskje bety at å handle via REKO-ringen som en arena for tilhørighet og sosiale møter ikke er en motivasjon i seg selv for konsumenter, men heller kanskje en utilsiktet mereffekt av å handle lokalt via REKO-ringen hvor de selv kommer i kontakt med produsenten. Det kan tenkes at sosial tilhørighet er en større motivasjonsfaktor ved aktiviteter som handler om egendyrkede vekster, eller deltagelse i markedshager, andelslandbruk og lignende. For produsentene derimot er det sannsynlig at å møte konsumenter, eller andre produsenter, er en betydelig motivasjonsfaktor i dette tilfellet. Viktigheten for produsenter å tilhøre et miljø poengteres også i artikkelen om «farm to plate» nettverket i Vermont, også her verdsatte bøndene å være en del av et fellesskap (Skog et al., 2018).

Et annet viktig spørsmål fra spørreundersøkelsen er hva de ønsker at kommunen eller annen offentlig forvaltning kan gjøre for å legge til rette for lokalmat og urbant landbruk. Et gjennomgående krav, eller forslag, var at kommunen skulle sette av plass, arealer eller åpne områder sentralt i Lillestrøm til å bedrive matmarked, en av de kunne bli sitert slik: «sånn som det ble gjort i gamle dager». Flere ønsket også at lokalmat skulle bli lettere tilgjengelig og ta mer plass i dagligvarebutikker og butikkjeder. Dette samsvarer med en del i avsnittet om resilience hvor jeg henviser til en studie som legger frem utfordringer for urbant landbruk. Studien fra 2021 om resilience og urbant landbruk (Gulyas & Edmondson, 2021) sier at den mest åpenbare utfordringen er plassmangel, det er lite plass i byene til å bedrive urbant landbruk, i Lillestrøm er det heller ingen arealer hvor dette er enkelt og lett vint å bedrive, i dag så samler produsentene seg på en parkeringsplass utenfor varemessa i Lillestrøm for å levere ut varene sine. Relevant for spørreundersøkelsen er også utfordringen som innebærer kvalitetskrav fra butikkjeder, kvalitetskrav kan være til hinder for de besvarende i spørreundersøkelsen sitt ønske om at lokalmat skal ta mer plass i den «vanlige butikken».

Avsnittet om LFS tar for seg deler av studien av «farm to plate» nettverket i Vermont (Skog et al., 2018), denne studien nevner også motivasjoner rundt det å tilhøre og engasjere seg i et LFS, som i denne studien vil være REKO-ringen. Konsumentene i «farm to plate» nettverket var villig til å betale mer dersom de visste at det støttet den lokale bonden, ekstra sterk ble villigheten når man tar klima-og miljøfordeler inn i betraktning. Spørreundersøkelsen i denne oppgaven tar ikke for seg betalingsvillighet, men gitt den høye andelen av besvarende som

verdsatte kortreist mat høyt kan være et godt utgangspunkt for en høyere betalingsvillighet. De besvarende viste i hvert fall stor villighet til å støtte de som produserer lokalmat. Produsenten jeg var i telefonintervju med syntes også at det å møte personer gjorde det enklere å få kontakt med konsumenter, produsenten hadde i den forbindelse opplevd at konsumentene verdsatte og snakket varmt om produktet og følte seg i så måte verdsatt som produsent av lokalmat.

Selv om resultatene fra spørreundersøkelsen indikerer at produsentene ikke var betydelig motivert av økonomisk vinning ved å produsere lokalmat så er det informasjon fra intervjuet med landbrukskontoret som kan påvise at dette ikke gjelder alltid. På landbrukskontoret hadde de opplevd at det er interesse hos bønder for å leie ut jorda til for eksempel andelslandbruk, men dersom det blir for mye organisering og heft så var bøndene heller interessert i å bedrive tradisjonell kornproduksjon eller annen maskinell dyrking. Landbrukskontoret mente at dette ikke var lønnsomt og at dette kunne skyldes økonomisk forhold. Dette tyder på at i hvert fall grunneiere av arealer hvor det potensielt kan produseres mat til lokalt konsum styres av økonomi.

6.2 B) I HVILKEN GRAD UTNYTTER PLANLEGGINGEN URBANT LANDBRUK

Intervjuene med både planleggeren og landbrukskontoret ga meg en forståelse for hvordan kommunens viktigste forvaltningsinstanser relatert til urbant landbruk forholder seg til begrepet og deres forståelse av urbant landbruk. Intervjuene avdekket at intervjuobjektene hadde en generell forståelse for urbant landbruk og litt hva det kunne innebære. De kjenner til og med noen som driver aktiviteter innen urbant landbruk, men hadde for det meste erfaring med urbant landbruk via jobbsammenheng. I begge intervjuer ble jeg bedt om å definere begrepet og forklare ytterligere hva det går ut på. Dette kan vitne om manglende kunnskap på fagområdet og således en mangel på forståelse for helheten av hva det vil si å bedrive aktiviteter innen urbant landbruk. Mangel på kunnskap om urbant landbruk vanskeliggjør bruken av urbant landbruk som et strategisk verktøy i både utvikling av landbruket og byen. Mangel på kunnskap er en utfordring for urbant landbruk ref. utfordringer for urbant landbruk i avsnittet om resilience (Gulyas & Edmondson, 2021). Vet man ikke helt hva urbant landbruk

er så kjenner man heller ikke til formene for urbant landbruk, hvilke muligheter det er og hvilke effekter det kan gi.

Nasjonal strategi for urbant landbruk presenterer en rekke innsatsområder og effekter man kan få fra urbant landbruk og kan være en ressurs i kommunal planlegging når det skal tilrettelegges for urbant landbruk. At kommuner skal bruke denne strategien aktivt er ikke formålet med strategien, den er mer ment som en informasjon over hva regjeringen har tenkt til å jobbe med for å tilrettelegge for urbant landbruk og samtidig kunne være en ressurs i form av informasjon om urbant landbruk som kommuner og organer innen offentlig forvaltning kan ta seg bruk av. Det er tenkt at denne informasjonen skal bidra til forståelse og tilretteleggelse for urbant landbruk og være en ressurs for kommunene til å lage lokale veiledere for urbant landbruk, som de lokale strategiene i Bergen, Telemark og Oslo. Av intervjuene fikk jeg vite at kommunen ikke bruker denne strategien, intervju objektene hadde heller ikke hørt om strategien. At planansvarlige i kommunen ikke bruker eller har noen form for fokus på denne strategien betyr jo at inspirasjonen til å lage et lokalt urbant landbruk strategi ikke når frem. Allikevel ga landbrukskontoret uttrykk for at urbant landbruk bør frem i temaplan for landbruk i kommunen og at det også finnes politisk vilje for å gjøre dette.

Jordvernet er sterkt i kommunen. Det kommer frem av dokumentanalysen hvor matjord og jordas kvalitet vektlegges i Skedsmo kommunes planbestemmelser ved §1-17.2 som sier at ved reguleringsprosesser som fører til at jordbruksområder som går ut av drift på grunn av byggeformål skal det lages og føres et jordsmonnsregnskap for tapte jordbruksarealer. Ifølge planlegger så er jordsmonnsregnskapet nyttig for å vise status på bebygd område og hva som ikke er bygd ned, og samtidig ha historie på utviklingen over nedbygd jordbruksarealer, dette jordsmonnsregnskapet skal følge med arealdelen som et vedlegg. Videre sier også planbestemmelsene at matjorda som befinner seg på et slikt område som nevnt over skal tas vare på og flyttes til andre dyrkede eller dyrkbare arealer. Denne bestemmelsen underbygger kommunens syn i samfunnsdelen hvor de ser på matjord som en knapp ressurs.

Planbestemmelsen §1-17.3 sier at det i reguleringsprosesser skal vurderes erstatningsarealer for dyrket areal går ut av drift. Jeg snakket med både landbrukskontoret og planleggeren om utbygging av dyrket mark og de kunne fortelle at siden de er en kommune med mye jordbruk så står jordvernet sterkt i tillegg til klare føringer i planbestemmelsene på erstatning av dyrket mark og flytting av jord så er jordvernet sikret gjennom at kommunen følger opp de nasjonale målsetninger som stiller klare krav og føringer til arealbruk og jordvern. I forbindelse med

urbant landbruk så kunne både planleggeren og intervjuobjektene fra landbrukskontoret vitne om at de hadde opplevd utbyggerforslag og arealinnspill som brukte urbant landbruk som et virkemiddel, eller argument for å få gjennom utbyggerforslag på dyrket mark. Planleggeren kunne opplyse meg om at en slik argumentasjon vektlegges ikke i planprosesser.

Landbrukskontoret ga også uttrykk for at en slik argumentasjon ikke er tungtveiende på noen måte. Slike utbyggerforslag får i de aller fleste situasjoner nei. En slik argumentasjon fra utbygger kan man kjenne igjen i boka «utfordringer for norsk planlegging» av Nils Aarsæther et al. I kapittelet om kommunal arealplanlegging legges det frem et eksempel på et såkalt «gode» skrevet i gåsetegn som utbygger tilbyr sammen med byggeprosjektet sitt. Et slikt gode skal være noe som tilbyr noe ekstra til nærområdet, gjerne i form av noe som er klima og miljøvennlig eller som er gunstig for folkehelsen. Utbyggere bruker klima og miljøargumenter for å få gjennom sine kontroversielle byggeprosjekter (Falleth & Saglie, 2012).

Tross sterkt jordvern i kommunen er det helt sikkert at det er dyrket mark som kommer til å bygges ned i kommunen. Regional plan for areal og transport sier at gitt den forventede økte veksten i regionen så vil behovet for å ta i bruk nye utbyggingsarealer. Det kommer også fem av planen at gjeldende kommuneplaner i den regionale planens virkeområde legger opp til omdisponering som kan berøre ca 11.000 dekar fulldyrka jord. Videre setter planen føringer for kommunens planlegging og sier at vernet viker dersom arealet befinner seg i et vekstområde. Vekstområdene ifølge regional plan for areal og transport i Oslo og Akershus er Oslo by, regionale byer i tidligere Akershus, bybåndet og noen prioriterte byer og tettsteder. For Lillestrøm kommunes del er Lillestrøm by utpekt som regional by og Sørumsand et prioritert tettsted, disse regnes derfor som en del av det prioriterte vekstområdet hvor vern av regionale grøntområder og jordbruksområder viker til fordel for vekst i form av boliger og arbeidsplasser. Selv om vernet viker for vekst i vekstområder skal tap av grønne arealer innen planens virkeområde i sum reduseres ved at vernet utenfor vekstområdet skal stå sterkere.

Dette er også relevant å sette opp mot den grønne grensa og motsatsen om urbant landbruk. Urbant landbruk handler om å ta dyrkingen til byen. Fortetting og grå arealer vanskeliggjør dyrking i byen og fjerner mennesket fra naturen. Det er viktig å sikre grønne arealer for en trivelig tilværelse innenfor byen.

Planen sier at noe av byveksten vil foregå på dyrket mark, slike områder skal planen gi klare føringer og strategier på for å lettere gi en langsiktig by og tettstedsutvikling, samtidig er det tenkt at klare føringer skal bidra til færre innsigelser til arealplaner når det berører konfliktbærende temaer som byvekst kontra vern. Den forventede veksten vil som sagt øke behovet for å ta i bruk nye utbyggingsarealer, planen setter dette i sammenheng med FN anslag på fremtidig behov for matproduksjon som innebærer en 70% økning innen 2050. I tillegg er et mål i planen å kutte i klimautslipp ved å redusere biltrafikk i form av persontransport. Som en løsning på dette begrunner planen en for en fortetting og begrenning av spredt bebyggelse. Planen forutsetter derfor at fremtidig befolkning i regionen skal bo mest mulig tett og arealeffektivt og benytte seg mest mulig av kollektivtransport. Dette underbygger deriblant arealstrategi A3 om vekst foran vern i vekstområder, der det er naturlig at kollektivknutepunkter som regel vil defineres som prioriterte vekstområder. Videre tar planen frem et virkemiddel kalt grønn grense. Grønn grense skal bidra til å sette grenser for byveksten og med det sikre grønne verdier og stimulere til å bygge innenfra og ut. Grensen er tenkt å markere byens eller tettstedets slutt og begynnelsen av vernet. Slike grønne grenser er det forventet at kommuneplanenes arealdel definerer.

Landbrukskontoret nevnte også at skolehage har blitt mer populært og er noe de har opplevd en økt aktivitet av i kommunen. Dette var landbrukskontoret positive til og de ga også uttrykk for at dette ønsket de å opprettholde eller eventuelt få mer av i kommunen. Nasjonal strategi for urbant landbruk trekker frem urbant landbruk som en arena for læring og kunnskapsutveksling hvor skolehager er viktig for opplæring om matproduksjon hos barn og unge (Norge Landbruks- og, 2021). Strategien sier at skolehager kan defineres som en form for urbant landbruk og sier at skolehager dessuten kan utgjøre et viktig bidrag i utdanningen av barn og unge. Lillestrøm kommune som en stor jordbrukskommune har stort potensiale innen bruk av skolehager. Siden regionen inneholder så mye jordbruksområder så er også jordbruket et viktig karaktertrekk ved regionen og endel av kulturhistorien, å lære om jordbruk og matproduksjon gjennom skolehager kan styrke overføring og bevaring av kulturhistorie tilknyttet regionen.

Resultatet fra dybdeintervjuet med planleggeren indikerer at det urbant landbruk er av et lite eller ikke eksisterende fokus i kommunen.

6.3 HVORDAN KAN URBANT LANDBRUK BIDRA TIL SAMFUNNSOMSTILLING OG VÆRE ET STRATEGISK VERKTØY I PLANLEGGING?

Av dokumentene som inngår i denne studien så fremgår det at urbant landbruk kan være en god ressurs innen opplæring og styrke den generelle kunnskapen i samfunnet om ernæring, helse og matproduksjon. I den sammenheng kommer særlig den nasjonale strategien for urbant landbruk (Norge Landbruks- og, 2021) med flere eksempler på hvordan dette kan oppnås via urbant landbruk. Skolehager kan trekkes frem som en ekstra viktig arena i den sammenheng. Informasjonen fra telefonintervjuet med en produsent indikerte at bortlæring av produksjonsmetoder, ofte produksjonsmetoder som ikke er brukt så mye lengre, var motiverende for produsenten. En slik bortlæring av produksjonsmetoder kan være bevarende av viktig kulturhistorie. Ut ifra observasjoner jeg har gjort fra dokumentstudier og intervjuer opplevde jeg urbant landbruk og lokal matproduksjon er assosiert med bærekraftig utvikling.

Hverken Lillestrøm kommunes samfunnsdel eller tidligere Skedsmo kommunes arealdel hadde noen punkter eller relevante bestemmelser som nevnte urbant landbruk. Begrepet urbant landbruk var ikke tilstedeværende i kommuneplanen. Jeg fikk vite av planleggeren at regional plan for areal og transport er styrende for kommunens utforming av samfunnsdel og arealdel, og heller ikke i regional plan for areal og transport kan man finne noe benevnelse for urbant landbruk. Derfor vektlegges heller ikke urbant landbruk i planleggingen i Lillestrøm. Dette kommer særlig til uttrykk i både opplevelsen planleggeren og landbrukskontoret har fra planforslag som går ut på å bygge ned dyrket mark. I slike planforslag skal urbant landbruk tilrettelegges i utbyggingen for å gi en ekstra bokvalitet. Planleggeren kunne fortelle at en slik argumentasjon vektlegges ikke. Dette ga meg et inntrykk av at utbygging er synonymt med utvikling i denne kommunen. Argumenteringen som er nevnt over ligner på den som er presentert i avsnittet om planlegging. Utbyggere bruker ofte argumentasjon basert på klima og miljø for å gjennomføre kontroversielle byggeprosjekter (Falleth & Saglie, 2012). I slike situasjoner er det viktig at planleggere kan skille informasjon som er basert på fakta eller idé/ønsker. For at en planlegger skal skille dette må planleggeren ha tilgjengelig informasjon og vite hvordan en skal bruke den. Dette vises for eksempel ved samarbeidet mellom landbrukskontoret og planavdelingen i Lillestrøm kommune. Dukker det opp saker som gjelder nedbygging av dyrket mark kan planavdelingen kontakte landbrukskontoret for fagkyndig bistand og vurdering av det som har med landbruk og dyrket mark å gjøre. Av

intervjuet kom det frem at landbrukskontoret også hadde erfart at urbant landbruk brukes som argumentasjon for nedbygging av dyrket mark. Landbrukskontoret kunne fortelle at de også ikke vektlegger en slik argumentasjon og at den må regnes som svak. Utbygging på dyrket mark ønskes ikke i kommunen. Allikevel må det bygges på nye arealer i form av dyrkede eller dyrkbare arealer ifølge regional plan for areal og transport (Akershus fylkeskommune, 2015, s.12). Tatt i betraktning at den regionale planen påvirker kommunens planlegging er det sannsynlig at det kommer til situasjoner hvor dyrket mark skal bygges ned i Lillestrøm kommune. Å bygge ned dyrket mark forbindes med tap av biomangfold og matproduksjon. I en slik situasjon vil urbant landbruk kunne være et tiltak for å ta vare på noe av den matproduserende evnen samt legge til rette for biomangfold og samtidig utgjøre et sosialt oppholdsområde for beboere. I en slik situasjon kan man ikke lenger se på utbygging av dyrket mark kun som utbygging, men heller som en form for utvikling av arealet. Den dyrkede marka gir effekter i form av karbonbinding, biomangfold og matproduksjon. Når et slikt areal på bygges ned vil urbant landbruk kunne tilføre arealet mer verdi og effekter som kombinerer både verdien og effektene økt antall boliger kan gi, samtidig som noe av biomangfoldet og matproduksjonen opprettholdes. Rapporten fra NIBIO og SSB (Gundersen et al., 2017) viser også at det er den beste jorda som bygges ned, særlig om den befinner seg i eller rundt byer og tettsteder. Å erstatte jorda i form av nybrott et annet sted vil ikke kunne veie opp for nedbygd dyrket mark, dette fordi det er få gode vekstområder i Norge igjen og at nybrott vil føre til en endret arealbruk et annet sted med påfølgende press på etablert artsmangfold (Gundersen et al., 2017). Hva som faktisk skjer når det kommer til en nedbygging av dyrket mark i Lillestrøm kommune fikk jeg ikke undersøkt så nøye via intervjuet. Dette kan tyde på for få spørsmål eller ikke spissede nok spørsmål i forhold til kommunens by og stedsutvikling. Det som ble klart, er at urbant landbruk ikke vektlegges og at kommunen heller ikke har kunnskapsressursene tilgjengelig. Da faller også det gode interkommunale samarbeidet igjennom. Hadde for eksempel landbrukskontoret hatt en fagansvarlig innen urbant landbruk kunne planleggeren brukt den fagansvarlige som en ressurs i vurderingen av planforslag. Den fagansvarlige kunne så kommet med råd og forslag til hvordan grønnstruktur i form av urbant landbruk kan sikres, og hva dette kan gi kommunen, og hvordan eventuelle målsetninger i kommunen kan oppnås.

Hvordan urbant landbruk kan brukes til å få til en samfunnsomstilling besvares ikke direkte i denne oppgaven. Av dokumentstudier og bakgrunnsinformasjon kan man si at urbant

landbruk bidrar til samfunnsomstilling gjennom økt bevissthet og opplæring om matproduksjon. En slik kunnskap er også nødvendig for å oppnå og styrke et samfunns resilience (Skog et al., 2018). Verdsettingen av lokalmat kan gi et godt grunnlag for en økt betalingsvillighet og derav også en høyere inntekt basert på matproduksjon. Lokalmat kan på den måten styrke landbruket i kommunen. Salg av lokalmat viste seg også å kunne være en sosial arena. Produsentene var motiverte av å sosial omgang og tilhørighet, og gjennom å observere en organisert utlevering av matvarer kunne man også se at en slik utlevering er en arena for fysisk sosial omgang. Plassen som ble brukt var parkeringsplassen utenfor varemessa i Lillestrøm. Av spørreundersøkelsene så kom det frem at de besvarende ønsker mer areal å bedrive sine aktiviteter på. Noen nevnte til og med at torvet i Lillestrøm by kunne fungere som det gjorde i gamle dager, til matmarked og lignende arrangementer hvor man kan tilby sine varer for salg. Urbant landbruk aktiviteter krever plass og areal, dette er en av de største utfordringene ved å starte og opprettholde aktiviteter innen urbant landbruk (Gulyas & Edmondson, 2021). Å ha en slik utlevering på en stor og lite sentral parkeringsplass er mest sannsynlig av praktiske grunner, produsentene kom i biler, dette gjorde også konsumentene.



FIGUR 14 BILDE AV LILLESTRØM TORV. FOTO: PRIVAT

7.0 KONKLUSJON OG AVSLUTTENDE REFLEKSJON

Under følger en konklusjon som i tillegg til å konkludere med funn, reflekterer over valg av metoder og egen gjennomføring av oppgaven. Refleksjonen reflekterer også arbeidet tatt i betraktning at fagområdet er relativt nytt hvor forfatteren er blant de som representerer det aller første kullet masterstudenter ved masterprogrammet for urbant landbruk ved NMBU.

7.1 KONKLUSJON

Det er nok på høy tid at planleggere får en veileder for urbant landbruk slik regjeringen har tenkt til ut ifra nasjonal strategi for urbant landbruk (Norge Landbruks- og, 2021). Det er tenkt at veilederen skal opplyse om mulighetene som finnes i plan og bygningsloven for urbant landbruk. Å være planlegger er komplekst og inneholder mange ansvarsområder og et krav om tverrfaglig forståelse. Skal urbant landbruk ta en større plass og bli et strategisk verktøy for planleggere må de på en eller annen måte få ressurser til dette, ressurser i form av kunnskap, fakta eller en håndbok for gjennomføring av urbant landbruk i lokal arealplanlegging. Den nasjonale strategien vektlegger tverrfaglig samarbeid, i den forbindelse vil jeg trekke frem samarbeidet mellom landbrukskontoret og planavdelingen i Lillestrøm. Jeg fikk et inntrykk av at de samarbeidet og kjente til hverandre relativt godt. Kommunen bar nok litt preg av å være slått sammen av større kommuner og sånn sett blitt en arbeidsplass hvor ikke alle kjenner hverandre like godt enda. I tillegg ligger landbrukskontoret på et annet geografisk sted enn planavdelingen. At landbrukskontoret ligger landlig til på Sørumsund kan ha sine positive effekter, men dette blir en fysisk distanse fra potensielle urbant landbrukaktører tilknyttet Lillestrøm by. Denne fysiske distansen kan skape en mental distanse også hvor det urbane landbruket kun blir et slags byfenomen istedenfor et landbruksfenomen man finner i urbane strøk. Men jeg vil understreke det interkommunale samarbeidet i Lillestrøm kommune. Hadde landbrukskontoret hatt en egen fagansvarlig for urbant landbruk så ville dette vært til stor verdi for landbruket i Lillestrøm hvor skolehager, andelslandbruk styrkes, samt at bruken av grøntstruktur og byutviklingen kan bistås med faglig input fra den fagansvarlige dersom planavdelingen skulle trenge dette. Dette kan relateres til veilederen for urbant landbruk utgitt av Statsforvalteren i Vestfold og Telemark (Veileder for urbant landbruk Statsforvalteren i Vestfold og Telemark, 2020). Her nevnes det at planleggere i kommunen burde kontakte noen de kjenner på kontoret der de jobber eller i en annen avdeling dersom det er noe de trenger

hjelp til angående urbant landbruk. Det finnes fagressurser innad i kommunene også, og det gjelder å bruke de.

Et annet funn jeg vil ta frem er at i søken etter dokumenter og relevant litteratur så har jeg funnet en stor mengde faginformatjon på internett angående urbant landbruk og planlegging. Det er også flere nasjonale og regionale strategier og planer som nevner urbant landbruk. At det finnes så mye litteratur innen dette emnet er veldig bra. Men foreløpig er det ingenting som sier at urbant landbruk må vektlegges, eller hvordan det må vektlegges i planlegging. I kommunal planlegging prioriterer man lovgitte oppgaver og nasjonale føringer og målsetninger, som man siden finner i regionale planer og målsetninger. Hvis ikke de nasjonale målene og regionale planene vektlegger urbant landbruk på en måte som er lovpålagt eller av en viktig målsetning, så vil heller ikke kommunen vektlegge dette i planlegging, med mindre det er noen ildsjeler som virkelig brenner for det.

Urbant landbruk er på vei til å bli en større trend og interessen oppleves som økende. Flere jeg har møtt gjennom datainnsamlingen hadde også opplevd at interessen økte, særlig under og etter covid19 pandemien, antakelig som en måte å finne sosiale arenaer ute hvor man kunne møtes uten å risikere smittespredning og nærkontakt. Veien videre er ikke sikker, men det er politisk vilje og interesse til å gjøre dette større. Støres regjering har et fokus som går ut på å sette vanlige folk først, og vanlige folk trenger også gode boforhold.

7.2 REFLEKSJON

Oppgaven er basert på en metodikk kalt mixed method study. Oppgaven endte nok opp med å bli sånn på grunn av at problemstillingen tar opp noe komplekst og stort som krever mye informasjon for å forstå. Dette innebar tre større metoder som skulle brukes til å samle inn informasjon for å besvare en hovedproblemstilling. Mitt fokus i denne oppgaven har vært at man må forstå helheten for å vite hva urbant landbruk er. Derfor har jeg gjennom lesing og studering av diverse litteraturkilder vært ute etter å lese om alle mulige effekter og metoder for urbant landbruk. Dette blir for bredt og stort for en masteroppgave. Og det er vanskelig å velge vekk fokusområder under oppgaveskrivingen. Spesielt om et av målsetningene er å være med på å definere urbant landbruk, for en slik definisjon inneholder mye innhold.

Oppgaveskrivingen har nok båret preg av å omhandle et bredt fagfelt med mye spennende temaer og velge mellom. Det kan sammenlignes som en sky med et kaos av fagområder som krever ulik faglig kompetanse for å forske på. Jeg kommer opprinnelig fra et annet studieprogram enn det jeg tilsynelatende skriver ved nå. Urbant landbruk tilhører på en måte alle fagretninger og dette kan virke forvirrende ved avgrensingen av en masteroppgave. Jeg skriver oppgave innen by-og regionplanlegging og har av den anledning et fokus på planlegging. Jeg brenner for trivelige boområder og samkjøring mellom effekter og tiltak, og vil vise frem urbant landbruk som et virkemiddel for å oppnå dette. Urbant landbruk kan fungere som et enormt idéverksted med utrolig mange løsninger og effekter tilknyttet dyrking, miljø og bærekraft. Det tok lang tid for meg å stake ut kursen for oppgaven, dette medførte at jeg kom sent i gang med skriveprosessen og datainnsamling. Slik ble det nok litt fordi jeg ikke helt vet hvilken retning man skal gå for å skrive en masteroppgave med urbant landbruk som et hovedfokus. Å komme fra en bakgrunn som jeg har og skrive oppgave som dette er et eksperiment i seg selv. Samtidig så er det en sti som må tråkkes opp, som jeg i likhet med mine medstudenter fra urbant landbruk for tiden er i ferd med å gjøre. For hvor skal egentlig urbant landbruk plasseres hen? På plankontoret, landbrukskontoret, eller som et felles verktøykasse for transfaglig samhandling og virksomhet? Jeg nevnte litt over at vanlige folk også trenger gode boforhold. Med dette så vil jeg smått adressere utbyggingen av hytter og fritidsboliger i Norge. Om man kjører rundt i landet er det tydelig at det bygges hytter i stor fart. Urbant landbruk er i tillegg til å være en tilgjengelig form for landbruk med alt det innebærer, også et middel til å forme boforhold på. La oss bruke urbant landbruk til å forme gode boforhold hvor det ikke i like stor grad er nødvendig å måtte dra på hytta for å koble av.

REFERANSELISTE:

- Asmervik, S., Clemetsen, M., & Lorange, E. (2022). *Sted, fellesskap og framtid : Erik Lorange's idealer og dagens samfunnsplanlegging*. Universitetsforlaget.
- Bardalen, A., Pettersen, I., Dombu, S. V., Rosnes, O., Mittenzwei, K., & Skulstad, A. (2022). *Klimaendring utfordrer det norske matsystemet. Sammendragsrapport*. NIBIO.
- Benis, K., & Ferrão, P. (2017). Potential mitigation of the environmental impacts of food systems through urban and peri-urban agriculture (UPA) – a life cycle assessment approach. *Journal of cleaner production*, 140, 784-795.
<https://doi.org/10.1016/j.jclepro.2016.05.176>
- Carlson, A. (2008). Agrarianism reborn: On the curious return of the small family farm. *Intercollegiate Review*, 13.
- Falleth, E., & Saglie, I.-L. (2012). Planning a compact Oslo [Journal]. *Green Oslo: Visions, Planning and Discourse*, 267-283.
- Falleth, E., Saglie, I.-L., & Nordahl, B. (2011). Evne eller vilje til lokal planlegging? *Plan*, 43(3-4), 90-93. <https://doi.org/10.18261/ISSN1504-3045-2011-03-04-17>
- Falleth, E. I., & Stokke, K. B. (2001). *Kommune- og økonomiplanlegging*.
- Girardet, H. (2016). Regenerative Cities. In (pp. 183-204). Cham: Springer International Publishing. https://doi.org/10.1007/978-3-319-38919-6_9
- Gulyas, B. Z., & Edmondson, J. L. (2021). Increasing City Resilience through Urban Agriculture: Challenges and Solutions in the Global North. *Sustainability (Basel, Switzerland)*, 13(3), 1465. <https://doi.org/10.3390/su13031465>
- Gundersen, G. I., Steinnes, M., & Frydenlund, J. (2017). *Nedbygging av jordbruksareal. En kartbasert undersøkelse av nedbygging og bruksendringer av jordbruksareal*.
- Habitat, U. (2006). The state of the world's cities report 2006/2007 : 30 years of Shaping the Habitat Agenda. 108. <https://unhabitat.org/state-of-the-worlds-cities-20062007>
- Nations, F. a. a. o. o. t. U. (2020). Green cities initiative. <https://www.fao.org/green-cities-initiative/en>
- Norge Landbruks- og, m. (2021). *Dyrk byer og tettsteder : nasjonal strategi for urbant landbruk*. Landbruks- og matdepartementet.
- Skog, K., Eriksen, S., Brekken, C., & Francis, C. (2018). Building Resilience in Social-Ecological Food Systems in Vermont. *Sustainability*, 10(12), 4813.
<https://doi.org/10.3390/su10124813>
- Tjora, A. H. (2010). *Kvalitative forskningsmetoder i praksis*. Gyldendal akademisk.
- Viken, F. i. O. o. (2019). Regionalt bygdeutviklingsprogram.
<https://www.statsforvalteren.no/siteassets/fm-oslo-og-viken/landbruk-og-mat/rbu-2019-2022-med-delprogrammer/rbu-oslo-og-viken-2019-2022-trykk.pdf>
- Wilson, E. O. (2009). *Biophilia*. Harvard University Press.
- Yin, R. K., & Yin, R. K. (2018). *Case study research and applications : design and methods* (Sixth edition. ed.). SAGE.
- Aarsæther, N. (2012). *Utfordringer for norsk planlegging : kunnskap, bærekraft, demokrati*. Cappelen Damm Høyskoleforl.

FAO (2023) Urban food agenda Lest: 24/4/2023

<http://www.fao.org/urbanfoodagenda/en/>

Kommunal og distriktsdepartementet (2023) Planretningslinjer for samordnet bolig, areal og transportplanlegging. Lest 10/5/2023

<https://lovdata.no/dokument/SF/forskrift/2014-09-26-1222?q=statlige%20planretningslinjer>

Kommunal og distriktsdepartementet (2014) Statlige planretningslinjer for samordnet bolig-, areal- og transportplanlegging – Lovdata

Kommunal og distriktsdepartementet (2019) Nasjonale forventninger til regional og kommunal planlegging 2019-2023

<https://www.regjeringen.no/no/dokumenter/nasjonale-forventninger-til-regional-og-kommunal-planlegging-20192023/id2645090/>

Nibio (2023) Tap av jordbruksareal lest: 9/5/2023

<https://www.nibio.no/tema/jord/jordkartlegging/bruk-av-jordsmonnkart/kunnskapsgrunnlag-for-jordvern/tap-av-jordbruksareal>

NIBIO (2016) Andelslandbruk. Lest 10/5/2023

<https://www.nibio.no/nyheter/andelslandbruk---dyrke-maten-i-felleskap>

Regjeringen.no (2023) Prop. 200 S Mat og landbruksdepartementet endringer i statsbudsjettet 2021. Lest 9/5/2023

<https://www.regjeringen.no/contentassets/1449d20a1346450cb388eb30c7d2b3c0/no/pdfs/prp202020210200000dddpdfs.pdf>

Statsforvalteren (tidligere fylkesmannen) i Vestfold og Telemark (16.10.2020). Veileder for urbant landbruk

<https://www.statsforvalteren.no/vestfold-og-telemark/landbruk-og-mat/naringsutvikling/urbant-landbruk2/veileder-urbant-landbruk/>

Statsforvalteren (tidligere fylkesmannen) i Oslo og Viken (2019). Regionalt bygdeutviklingsprogram.

<https://www.statsforvalteren.no/siteassets/fm-oslo-og-viken/landbruk-og-mat/rbu-2019-2022-med-delprogrammer/rbu-oslo-og-viken-2019-2022-trykk.pdf>

SSB (2023) Tettsteders befolkning og areal. Lest : 4/4/2023

<https://www.ssb.no/befolkning/folketall/statistikk/tettsteders-befolkning-og-areal>

Viken fylkeskommune og Oslo kommune (Desember 2015). Regional plan for areal og transport i Oslo og Akershus.

https://viken.no/_f/p1/ib1949fd3-e553-4dd7-9505-4a2519ba6d00/regional-plan-for-areal-og-transport-i-oslo-og-akershus.pdf

Økologisk Norge (2019). Grunnprinsipper for andelslandbruk i Norge Lest: 4/4/2023

<https://okologisknorge.no/prosjekter/dyrk-maten-selv/article-list/hva-er-andelslandbruk/>

FIGURLISTE:

Figur 1: Bilde fra slutten av gågata, lillestrøm bysentrum. Foto: privat

Figur 2: Kartbilde over tidlig skedsmo kommune. Bilde hentet fra Lillestrøm kommunes plankart.

Figur 3: Kartbilde over Lillestrøm hentet fra norgeskart.

<https://www.norgeskart.no/#!?project=norgeskart&layers=1002&zoom=3&lat=7197864.00&lon=396722.00>

Figur 4: Kartbilde fra kartverket hentet fra nettsiden norgeskart.

<https://www.norgeskart.no/#!?project=norgeskart&layers=1002&zoom=3&lat=7197864.00&lon=396722.00>

Figur 4: Flyfoto over lillestrøm by 1939. Hentet fra nettsiden til 1881 historiske flyfoto.

<https://kart.1881.no>

Figur 5: Flyfoto over Lillestrøm by 2017. Hentet fra nettsiden til 1881 historiske flyfoto.

<https://kart.1881.no>

Figur 6: Grov oversikt over hvordan en kommuneplan blir til. Laget av forfatteren selv.

Figur 7: Målene som ligger til grunn for programmet regionalt bygdeutviklingsprogram hentet fra selve dokumentet s.4.

Figur 8: Viktigste satsingsrområder for urbant landbruk, hentet fra næringsprogrammet dokumentet regionalt bygdeutviklingsprogram s.50.

Figur 9: Skjerm bilde fra kartverkets nettside norgeskart som viser kjeller flystripe.

<https://www.norgeskart.no/#!?project=norgeskart&layers=1002&zoom=3&lat=7197864.00&lon=396722.00>

Figur 10: Aldersfordelingen i spørreundersøkelsen. Konstruert av forfatter

Figur 11: Resultat over boligopprikkelse fra spørreundersøkelsen. Konstruert av forfatter

Figur 12: Resultat fra spørreundersøkelse. Konstruert av forfatter

Figur 13: Resultat fra spørreundersøkelsen. Ønske for lokalmat. Konstruert av forfatter

Figur 14: Bilde av lillestrøm torv. Foto: Privat

Tabell 1: Nedbygging av jordbruksarealer hentet fra SSB og NIBIOs artikkel (Gundersen et al., 2017)

VEDLEGG

LISTE OVER VEDLEGG:

1: INTERVJUGUIDE DYBDEINTERVJU

2: SPØRREUNDERSØKELSE

3: INTERVJUGUIDE TELFONINTERVJU

4: KOMMUNEPLANKART SKEDSMO KOMMUNE

VEDLEGG 1

INTERVJUGUIDE

Hvilket forhold har du til urbant landbruk?

Hva er din forståelse av urbant landbruk?

Hva forbinder du med ordet lokalt?

Har du opplevd økt interesse for urbant landbruk?

Hvilke planer er de mest styrende for dere?

Hvilke strategier eller retningsvisere er de viktigste?

Hvordan er samarbeidet på tvers av avdelingene i kommunen? Dukker det opp situasjoner hvor dere samarbeider tverrfaglig?

Er det erfaringer og praksismetoder dere har som kan være nyttig ved økt aktivitet innen urbant landbruk?

Kan det oppstå konflikter/utfordringer i krysningspunktet mellom by og land?

Hvilke muligheter er det for UL i kommunen?

VEDLEGG 2

15.05.2023, 10:37

Interesse for lokal matproduksjon i og rundt Lillestrøm kommune

 **30 minutter**

Interesse for lokal matproduksjon i og rundt Lillestrøm kommune

En anonym spørreundersøkelse for å kartlegge produsenters og forbrukeres motivasjon for å handle eller produsere lokalmat. Med lokalprodusert mat menes matvarer som er produsert i ditt nærområde.

Resultatene fra spørreundersøkelsen skal brukes i en masteroppgave om urbant landbruk i arealplanlegging ved NMBU og institutt for By og regionsplanlegging med en problemstilling som følger: " Hvordan kan urbant landbruk i form av produksjon og forbruk av lokal mat være en ressurs i arealplanleggingen?"

Personopplysninger og personvern behandles etter NMBUs retningslinjer for behandling av personopplysninger.

1. Hvor bor du?

- Lillestrøm kommune
- Annet sted

Vedlegg 2

15.05.2023, 10:37

Interesse for lokal matproduksjon i og rundt Lillestrøm kommune

2. Er du produsent eller forbruker?

- Produsent
- Forbruker
- Begge
- Ingen av delene

3. Selger/kjøper du lokalmat i Lillestrøm kommune?

- Ja
- Nei

4. Hva gjorde at du ble interessert i eller gjorde deg til produsent/forbruker av lokal produsert mat? Spesifiser eventuelt annet under.

- Gjennom kontakt med nabo eller venner
- Informasjon gitt ut av offentligheten som f.eks staten eller kommunen
- Egen interesse
- Sosiale medier
- Andre nyhetskanaler
- Annet

https://forms.office.com/Pages/DesignPageV2.aspx?origin=NeoPortalPage&subpage=design&id=jh_A7n9z40Oe1filmRO9ggFShL0HYptBjwRzJhmXQfZURU... 2/4

VEDLEGG 2

15.05.2023, 10:37

Interesse for lokal matproduksjon i og rundt Lillestrøm kommune

5. Ranger de ulike alternativene fra viktigst (øverst) til mindre viktig (nederst) over hva som motiverer deg mest til å handle eller produsere lokalprodusert mat.

Støtte og bygge opp lokale aktører og lokalt entreprenørskap

Sosial omgang og tilhørighet

Økonomisk vinning

Helsemessig årsaker

Bidra til lavere klimaavtrykk

Tilgang på ferske råvarer/tilby ferske råvarer

6. Dersom du er forbruker: Hva er det som motiverer deg til å kjøpe og konsumere lokalmat?

7. Dersom du er produsent: Hva er det som motiverer deg til å produsere og selge lokalmat? Utdyp gjerne hvorfor du begynte eller eventuelt hva som driver deg til å fortsette.

VEDLEGG 2

15.05.2023, 10:37

Interesse for lokal matproduksjon i og rundt Lillestrøm kommune

8. Er det noe du skulle ønske at Lillestrøm kommune eller offentlig forvaltning kunne gjort for å legge til rette for økt omsetning og bruk av lokal matproduksjon?

Både forbrukere og produsenter kan svare.

9. Hvilken alderskategori tilhører du?

- 18-30
- 30-40
- 40-50
- 50-60
- 60+

10. Ønsker du at lokal matproduksjon skal ta en større del av normal husholdningsinnkjøp enn det gjør i dag?

- Ja
- Nei

Dette innholdet er verken opprettet eller godkjent av Microsoft. Dataene du sender, sendes til skjemaieieren.

 Microsoft Forms

https://forms.office.com/Pages/DesignPageV2.aspx?origin=NeoPortalPage&subpage=design&id=jh_A7n9z40OeI filmRO9ggFShL0HYptBjwRzJhmxQfZURU... 4/4

VEDLEGG 3

INTERVJUGUIDE, TELEFONINTERVJU

Hvilke motivasjoner er de største for deg til å drive med lokalproduisert mat?

Har du merket økt interesse for lokalmat?

Hvilke utfordringer er de største for dere som produserer? Eventuelt hva skulle du ønske kommunen gjorde mer?



Norges miljø- og biovitenskapelige universitet
Noregs miljø- og biovitenskapelige universitet
Norwegian University of Life Sciences

Postboks 5003
NO-1432 Ås
Norway