

Norges miljø- og
biovitenskapelige
universitet

Bacheloroppgave 2023 15 stp
Fakultet for landskap og samfunn

Tilgjengelighet til takparken på Økern Portal

Fredrik Nagy Lisborg
Landskapsingeniør

Forord

Denne bacheloroppgaven markerer min avslutning i landskapsingeniørstudiet ved fakultet for landskap og samfunn, ved Norges miljø- og biovitenskapelige universitet (NMBU).

Bakgrunn for valg av oppgave er en stadig urbanisering som vi vet skjer og kommer til å fortsette i byene. Ved stadig flere folk på samme sted vil man bli flere som må dele på samme areal i parkene og hver person får derfor mindre parkareal. Jeg ønsker å sette et søkelys på dette og har interesse for å skape gode grønne uterom også i fremtiden. Det har vært interessant å se på tilgjengeligheten ved takparker for å undersøke om det kunne være en mulighet å utvikle dette videre til å bli en del av offentlig grønnstruktur.

Jeg ønsker å takke for gode samtaler med forvaltere og gårdeiere for å få deres innblikk på saken. Det er alltid lærerikt å få flere synspunkter. En stor takk til veilederen min Claudia Fongar for god oppfølging og gode tilbakemeldinger. Det har vært stor hjelp med litteratur og innsnevring av oppgaven.

Jeg vil takke venner og familie som har hatt tålmodighet med meg i denne perioden og ikke mistet troen for at jeg skulle klare å gjennomføre. Deres støtte og vennskap betyr mye.

Helt til slutt ønsker jeg å takke min ektemann, Sverre, som har vært ved min side under hele oppgaveskrivingen. Du har hatt forståelse for stress jeg har gått gjennom og har tilrettelagt for at jeg skal gjennomføre dette på best mulig måte. Takk for at du har vært en sparringspartner både under opp- og nedturer. Jeg hadde ikke klart dette uten deg.

Lillestrøm, Mai 2023

Fredrik Nagy Lisborg

Nøkkelord

Tilgjengelighet, takpark, grønt tak, Økern Portal

Forslag til videre forskning

- Forvaltning av takpark som en del av offentlig grønnstruktur
- Inkludere takparker som en del av strategi for grønne tak
- Inkludere takpark i parkpolitikk

Sammendrag

Med en stadig urbanisering blir det tettere i byene og man blir flere som deler på de eksisterende parkarealene. For å løse dette problemet ønsker jeg å se på en mulighet å benytte seg av arealene på tak i form av takparker. I denne bacheloroppgaven tar jeg for meg tilgjengeligheten til takparker og har et prosjektområde jeg analyserer på Økern Portal hvor Nord-Europas største takpark befinner seg.

Tilgjengelighet kan deles opp i fire deler. Tidsperspektiv, informasjonsdeling, attraktivitet og offentlighet. Tidsperspektivet sier noe om hvor lang tid man bruker på å komme seg til takparken. Informasjonsdelingen sier noe om hvilke kanaler man finner informasjon om adkomstprosedyrer og på hvilke språk det formidles. Attraktivitet er viktig å oppnå for å bygge gode uterom generelt, i tillegg til at man aksepterer flere barrierer hvis stedet man skal til har noe spesielt ved seg som man ser som attraktivt. Offentlighet sier noe om når man kan bruke området og hvem som kan bruke området.

Oppgaven er delt opp i introduksjon, en teoridel og en del med resultater på en analyse av takparken ved Økern Portal hvor jeg avslutningsvis kommer med forslag til forbedringer for å øke tilgjengeligheten. Takparken ved Økern Portal analyseres ved hjelp av utvalgte tildelingskriterier for Nordic Green Space Award. Målet med oppgaven er å belyse om takparker er tilgjengelige og hvordan man kan forbedre tilgjengeligheten ved takparker.

Abstract

With constant urbanization, the cities are becoming denser and more people are sharing the existing green areas. To solve this problem, I would like to look at an opportunity to use the areas on roofs in the form of rooftop parks. In this bachelor's thesis, I deal with the accessibility of rooftop parks and have a project area that I analyze at Økern Portal, where Northern Europe's largest rooftop park is located.

Availability can be broken down into four parts. Time perspective, information sharing, attractiveness and publicness. The time perspective says something about how long it takes to get to the rooftop park. The information sharing says something about which channels you can find information on access procedures and in which languages it is communicated. Attractiveness is important to achieve in order to build good outdoor spaces in general. In addition, people accept more barriers if the place you are going to has something special about it that you like. Publicness says something about when you can use the area and who can use the area.

The assignment is divided into an introduction, a theory part and a part with results from an analysis of the rooftop park at Økern Portal, where I conclude with suggestions for improvements to increase accessibility. The rooftop park at Økern Portal is analyzed using selected award criteria for the Nordic Green Space Award. The aim of the assignment is to shed light on whether rooftop parks are accessible and how to improve the accessibility of rooftop parks.

Ordforklaringer

Byrom- Alle offentlig tilgjengelige uterom som gater, plasser, parker, gårdsrom og grøntområder. Byrom er definert ut fra rollen stedet eller rommet har i byplanen, og de aktivitetene byrommet er tilrettelagt for. (Oldervik & Heggdal, 2022)

Grønnstruktur - Veven av store og små naturpregede områder i byen (Miljødirektoratet, 2014)

Tak - Øvre konstruksjon på en bygning

Takhage - Et grønt tak hvor store deler av taket brukes til dyrkning av planter og urbant landbruk. Benyttes av og til om hverandre med takparker.

Takpark - Et grønt tak laget for opphold med parkliknende egenskaper som rekreasjon, aktivitet og naturopplevelser. Benyttes av og til om hverandre med takhage.

Takterrasse - Et oppholdsareal på et tak med hovedsakelig hardt dekke og ingen krav til grøntarealer.

Innholdsfortegnelse

Forord	1
Sammendrag	3
Ordforklaringer.....	5
DEL 1 Introduksjon.....	8
1.1 Bakgrunn for oppgaven	8
1.2 Problemstilling.....	9
1.3 Avgrensing	9
1.4 Metode	10
DEL 2 Kunnskapsgrunnlag	11
2.1 Hva er en takpark?	11
2.2 Tilgjengelighet	11
2.2.1 Hva er tilgjengelighet?	11
2.2.2 Tidsperspektiv	13
2.2.3 Informasjonsdeling	14
2.2.4 Attraktivitet	15
2.3 Offentlighet.....	15
2.4 Green awards tildelingskriterier	16
2.4.1 Nordic Green Space Award.....	16
2.4.2 Scandinavian Green Roof Award	18
2.5 Prosjektområdet.....	19
Del 3 Resultat	21
3.1 Analyse av takparken ved Økern Portal	21
3.2 Tidsperspektiv fra en forvalters perspektiv	30
DEL 4 Avslutning	31
4.1 Forslag til forbedringer av tilgjengelighet ved Økern Portal.....	31
4.2 Konklusjon.....	32

4.3 Refleksjon.....	33
Referanser.....	34
Tabelliste	37
Figurliste.....	37
Vedlegg.....	38

DEL 1 Introduksjon

1.1 Bakgrunn for oppgaven

Vi blir stadig flere mennesker og mange vil bo i byene. Dette fører til et stort press på arealene i byene og man blir flere og flere som må dele på de arealene som finnes. Det finnes mange gode formål som gjennomføres i en by som setter press på arealene som er i de eksisterende parkene. Dette kan være arealer til sykkelstier, bussholdeplasser, samlingsplasser som scener og kafeer eller mangel på barnehager.

Gradvis vil man oppleve at parkene i byene vil forandre seg. Hvis det ikke settes søkelys på det vil man risikere at man får stadig mindre parkareal som stadig flere mennesker må dele på fordi tilflytningen til byen er høyere enn fraflyttingen. (Oslo kommune, 2023)

Mange har nok fått en vekker i forhold til behovet for friområder for rekreasjon i nærområdet underveis i pandemien hvor det ikke var mulig å reise store distanser. (Magnussen, Gundersen, Barton, & Navrud, 2021) Oslo kommune forventes å øke med rundt 82.000 innbyggere fra 1.1.2022 frem til 2040 (Oslo kommune, 2022) Dette er 82.000 nye mennesker som skal dele på de samme parkarealene som er i dag, forutsatt at parkene som er i dag ikke bygges ned til fordel for andre gode formål nevnt ovenfor.

I denne oppgaven vil jeg se på muligheten for å benytte arealene som er tilgjengelig på flate tak i byen. Nærmere bestemt på takparken på Økern Portal i Oslo.. Tilgjengeligheten til takparker vil si noe om hvor konkurransedyktige de er som et alternativ til konvensjonelle parker på bakkeplan.

1.2 Problemstilling

Forvaltning av grønnstruktur og å finne løsninger for fremtiden med økt urbanisering er veldig spennende. Jeg kommer til å dykke ned i takparker som jeg tror kommer til å være en del av løsningen for fremtidsrettet grønnstruktur i det offentlige. Videre kommer jeg til å fordype meg i tilgjengelighet til takparker som ligger på toppen av bygninger.

Jeg ender derfor opp med en hovedproblemstilling:

Hvor tilgjengelig er en takpark?

Her vil jeg se på fysiske barrierer ved å komme seg til takparker. I tillegg til barrierer tilknyttet informasjonsformidlingen av stedet.

I tillegg til hovedproblemstillingen har jeg to underproblemstillinger.

- Hvordan er tilgjengeligheten ved takparken på Økern Portal?
- Hvilke tiltak kan gjøres for å øke tilgjengeligheten på en takpark?

Disse har jeg valgt for å ha et konkret område å undersøke med tanke på tilgjengelighet. I tillegg vil jeg komme med forslag for å øke tilgjengeligheten ved takparker.

1.3 Avgrensing

Temaet om forvaltning av takparker som en del av grønnstrukturen i kommunen er veldig spennende og stort. Jeg har valgt å avgrense oppgaven til å fokusere på tilgjengelighet til takparker og jeg har gjort dette ved å se på takparken ved Økern Portal for å ha et fysisk eksempel å vurdere. Prinsippene og teorien for tilgjengelighet vil gjelde som prinsipp for alle takparker når de skal være offentlige. Jeg kommer til å se på kriterier som legges til grunn for å vurdere et godt uterom av blant annet Nordic Green Space Award. Det finnes vurderingskriterier for grønne tak fra Green Roof Institute som deler ut Scandinavian Green Roof Award som jeg tar med i vurderingen av takparker.

For å avgrense oppgaven har jeg valgt å se på tilgjengeligheten til takparker med en prosjektanalyse av takparken på Økern Portal.

1.4 Metode

Metoden for oppgaven vil basere seg på litteratur tilknyttet temaet tilgjengelighet og byrom. I tillegg vil det legges statistikk til grunn ved befolkningsutvikling som sier noe om grunnlaget for besøkende til takparken ved Økern Portal.

Jeg har hatt samtaler med gårdeier, forvalter og kommune for å få innblikk i ulike ståsteder rundt å gjøre takparker offentlig tilgjengelige og som en mer integrert del av grønnstrukturen. Dette for å kunne få et bredere utgangspunkt i vurdering av hva som anses som viktige for de ulike aktørene. Ved samtalene har jeg forhørt meg om hva aktørene mener om tilgjengelighet til takparker.

I tillegg har jeg observert og selv opplevd hvordan tilgjengeligheten er ved takparken på Økern Portal. Dette gjennom avtalt møte med forvalter for tilgang til takparken før åpningen av taket for sesongen og gjennom egne turer opp til taket for å kjenne på tilgjengeligheten selv.

DEL 2 Kunnskapsgrunnlag

2.1 Hva er en takpark?

Grønne tak deles ofte opp i 3 typer. Ekstensive, semi-intensive og intensive grønne tak. Dette sier noe om egenskapene til det grønne taket i forhold til fordrøyning av vann, vekt og konstruksjon. (Norges Geologiske Undersøkelse, 2023)

Scandinavian Green Roof Institute deler opp grønne tak i to. Der har ekstensive grønne tak opptil 15 cm jordtykkelse på taket som ikke er åpent for publikum. De intensive takene har minimum 15 cm jordtykkelse og kan være åpent for publikum. Takparker kommer derfor under sistnevnte kategori. (Scandinavian Green Roof Institute, 2023)

En takpark er et intensivt grønt tak som innbyr til opphold og rekreasjon på samme linje som en park på bakkeplan. Det skal ha som mål å oppfylle de samme formålene som en park har. Dette er å være en møteplass og å kunne tilby aktiviteter for nærmiljøet i form av kunnskapsdeling, tilhørighet og velvære.

2.2 Tilgjengelighet

2.2.1 Hva er tilgjengelighet?

Alle bør kunne bruke takparker for at det skal være et alternativ og tillegg til tradisjonell park. Det er derfor viktig å se på de barrierene og hindrene som finnes for publikum både utenfor og inne i selve bygget. I tillegg til hvor lett det er å navigere oppe på selve takparken.

Tilgjengelighet betyr å være tilgjengelig. Ordboken definerer det som noe man kan komme fram til eller noe man har adgang til. (Språkrådet og Universitetet i Bergen, 2023)

Tilgjengelighet omhandler hvordan adkomsten fungerer og oppleves. Den omhandler ikke kun den tekniske tilgjengeligheten som beskrives ved universell utforming (UU). Jeg ser på den generelle tilgjengeligheten og vil derfor ikke beskrive noe i forhold til universell utforming. En måte å måle tilgjengelighet på er å si at økt tilgjengelighet gir økt bruk.

For at noe skal ha god tilgjengelighet krever det at man har:

- a) Informasjon om åpningstider og adkomstprosedyrer
- b) Nærheten til brukerne
- c) Få barrierer for adkomst
- d) God skilting for lett navigering på stedet
 - a. Arkitektene kaller dette wayfinding (Snøhetta, 2023)
- e) Tidseffektiv adkomst fra sitt hjem og opp til takparken
 - a. Som gående, med kollektivt og med bil.

Punktene b-e går under tidsperspektivet på tilgjengelighet. Dette blir utdypet mer i 4.3.2.

Man er villig til å gjennomgå flere barrierer hvis stedet tilbyr noe spesielt og attraktivt. Jeg har derfor valgt å se på tilbud av aktiviteter og rekreasjon som et mål for tilgjengelighet. Det finnes krav på utforming i TEK17 § 8-3. *Uteoppholdsareal* (Direktoratet for byggkvalitet, 2023) som kan bidra til å øke attraktiviteten.

Her er noen av målene og forskriftene fra offentlige organer.

- FNs Bærekraftsmål er en felles arbeidsplan for fremtiden og med tanke på tilgjengelighet ved takparker er disse tre målene særlig aktuelle. (FN-sambandet, 2023)
 - Mål 3 God helse og livskvalitet
 - Mål 10 Mindre ulikhet
 - Mål 11 Bærekraftige byer og lokalsamfunn
- Tek 17, § 8-3. *Uteoppholdsareal* (Direktoratet for byggkvalitet, 2023)
 - «(1) Uteoppholdsarealer skal etter sin funksjon være egnet for rekreasjon, lek og aktiviteter for ulike aldersgrupper.»
 - «(2) Uteoppholdsarealer skal plasseres og utformes slik at det oppnås god kvalitet med hensyn til
 - a) sol- og lysforhold
 - b) støy- og annen miljøbelastning.»
- Strategi for grønne tak og fasader i Oslo kommune. (Oslo bystyre, 2022)

2.2.2 Tidsperspektiv

Tidsperspektivet av tilgjengelighet handler om at man ikke ønsker å bruke for lang tid på de prosessene man må gjennom for å komme seg til et sted. Dette er med tanke på gåavstand, nærhet til kollektivtransport, barrierer innad i bygget og navigering av stedet man kommer til. Hvis noen av faktorene tar for lang tid faller sannsynligheten for at man benytter seg av tilbudet (Fongar & Halvorsen Thoren, 2022).

For at folk skal bruke takparker må de ligge i nærheten av der de bor eller tett opptil et kollektivknutepunkt. Det er vist at folk er mer aktive når tilbud ligger i nærheten av hjemmet eller arbeidsplassen. (Helsedirektoratet, 2021) Ved at takparker ligger i nærheten av der folk bor eller i nærheten av kollektivpunkter bidrar man til å oppnå FNs bærekraftsmål 11 «bærekraftige byer og lokalsamfunn» ved at man får flere til å la bilen stå og lager mer liv i lokalsamfunnet. (FN-sambandet, 2023)

Litteraturen sier at en avstand på 400-650m er en generell regel for hvor langt folk er villige til å gå til rekreasjonsområder. (Øksenholt, Tønnesen, & Tennøy, 2016) Helsedirektoratet har statistikk for noe de kaller trygg tilgang til små rekreasjonsområder innenfor 200m hjemmefra. (Helsedirektoratet, 2021) Trygg tilgang handler blant annet om at man skal ha tilgang utenom trafikkerte veier. De regner en vei til å ikke være trygg hvis det er over 30km/t fartsgrense og mer enn 3000ÅDT. Veiene mellom Økern t-bane og Økern Portal har over 5000 ÅDT og 50 km/t. (Statens Vegvesen, 2023)

En del av tidsperspektivet er om man bruker mye tid på barrierer gjennom bygget på vei til takparken. Med barrierer menes hindringer eller forsinkende handlinger man må gjennom for å komme seg til takparken. Dette kan være at man må registrere seg for å få adgang til bygget eller takparken. Ikke alle ønsker å gjennomgå den barrieren og for noen vil det bidra til økt tidsbruk slik at de ikke bruker takparken allikevel. Opplevd avstand kan øke dersom man har vanskelige adkomstprosedyrer man må gjennom. (Hillnhütter, 2016) Selv om man har kort fysisk avstand. Hvis man må gjennom områder som ikke er attraktive eller man må gjennom ulike barrierer som forsinker tidsbruken øker den opplevde avstanden. Dette som for eksempel å krysse en trafikkert gate, registrere seg for adkomst eller komplisert navigering inne i bygget på vei opp til takparken.

Ved at man har godt skilting på stedet og man legger opp bygningen og taket på en intuitiv måte vil man bruke kortere tid på å komme seg dit man ønsker å reise. På den måten bruker man mindre tid og avstanden vil føles mindre. (Hillnhütter, 2016) Wayfinding er generelle

prinsipper for hvordan vi navigerer og finner frem på offentlige steder. Snøhetta deler wayfinding opp i tre deler som er viktig for å lett finne fram. En klar identitet som reflekterer identiteten som er på stedet, rommelig forståelse av sted og et universelt design for skilting som er lett for alle å forstå og noe man har sett før. (Snøhetta, 2023)

Tilrettelagte friluftaktiviteter er særlig viktig for å aktivisere befolkningen med lav sosial status (Helsedirektoratet, 2021) Dette er noe man kan gjøre på takparker og på den måten bidra til å nå FNs bærekraftsmål 3 og 10 som sier at man skal «bedre folkehelsen» og «minsk ulikhetene». (FN-sambandet, 2023) Ved å få aktivitetene nærmere befolkningen i form av tid de bruker til tilbudet vil man komme langt i å oppnå målene.

2.2.3 Informasjonsdeling

At man har en god plattform for deling av informasjon og som når ut til flest mulig bidrar til å øke tilgjengeligheten. Dette kan være via sosiale medier, nettsider, avisartikler, på stedet eller på vei til stedet. Ved at det skiltes fra sentrale kollektivpunkter vil man lettere kunne navigere til takparken. Det at man stadig informeres om hvordan man kommer seg til takparken via ulike kanaler gjør at tilgjengeligheten økes. I tillegg kan man få informasjon om aktiviteter som skjer på takparken, noe som øker attraktiviteten ved stedet, og gjør at man er villig til å gjennomgå flere barrierer for å komme seg til stedet.

Tilgjengeligheten økes for alle når informasjonen, som deles, er på flest mulig språk. På den måten når man ut til alle de som ikke er norskspråklige, enten de er nyinnflyttede til landet eller turister. Ved at flest mulig får informasjon om adkomstprosedyrer og aktivitetstilbud øker man attraktiviteten og tiden man bruker på å komme seg til takparken. I tillegg åpner man opp for en større del brukere.

Informasjonsdeling kan gå begge veier i form av at bygget man bruker for å komme seg på takparken kan samle inn informasjon om deres brukere. Dette kan gjøres ved kameraovervåkning eller adkomstprosedyrer som å samle inn personlig informasjon fra brukerne. Dette kan hindre at noen ønsker å bruke takparken og kan på den måten senke tilgjengeligheten.

2.2.4 Attraktivitet

Å måle attraktivitet er vanskelig og høyst individuelt. Man kan allikevel legge til rette for noen viktige aspekter for at man ønsker å bruke et område. Dette kan være at det finnes aktiviteter å gjøre der for ulike aldersgrupper som beskrevet i Tek 17, § 8-3 (1) (Direktoratet for byggkvalitet, 2023) . Er det noen attraksjoner ved stedet som skiller seg ut og innbyr stedet til flerbruk. Det har også noe å si hvis området har noe forstyrrende elementer som støy eller vanskelig adkomst. Disse punktene blir tatt for seg i Nordic Green Space Awards, noe jeg skriver om lengre ned i oppgaven og punkter jeg vurderer takparken etter på Økern Portal.

2.3 Offentlighet

For at takparken skal fungere som et godt tillegg til den eksisterende grønnstrukturen med funksjon som park er det viktig at den er offentlig tilgjengelig. Med offentlig tilgjengelig menes at befolkningen har adgang til stedet. Offentlig tilgjengelige steder kan være privateide slik som er tilfellet ved Økern Portal. Det at en privat gårdeier åpner opp arealene sine for befolkningen kan ha flere grunner. Det kan være å vise sosialansvar, vise seg som en attraktiv utleier ved å tilby aktiviteter eller andre gode grunner. Dersom en takpark har offentlig karakter, men blir eid av en privat aktør, har aktøren lov til å bestemme over hvem som ferdes der og til hvilke tider. Dette er en utfordring for å kunne få takparker til å bli en del av offentlig grønnstruktur. Den private aktøren bestemmer selv hvor tilgjengelig takparken deres skal være.

I utearealnormen til Oslo kommune sier at «utearealbehovet for større barn som ikke er modne for å ferdes i trafikken best kan sikres gjennom trafikktrygg og god tilgang til offentlig tilgjengelige byrom og parker i nærområde» (Plan- og bygningsetaten, 2012, s. 26) For at en takpark skal øke tilgangen til uteareal er det derfor viktig at de er offentlige.

Strategi for grønne tak og fasader i Oslo kommune (Oslo bystyre, 2022) beskriver stort sett de tekniske kvalitetene disse takene skal ha i form av vannhåndtering og biodiversitet. Det står lite om takparker og hvordan grønne tak kan bli en del av offentlig grønnstruktur. Det står spørsmål til noe som kan bli (s18) og et ønske om at pilotprosjekter er offentlig tilgjengelig (s13). Per dags dato har ikke Oslo kommune en plan for takparker og deres offentlighet.

TEK 17, § 8-3. *Uteoppholdsareal* (Direktoratet for byggkvalitet, 2023) sier ikke noe om offentlighet da den tar for seg den tekniske beskrivelsen av takparken. Den bidrar til at den fysiske tilgjengeligheten sikres på en bedre måte enn man muligens klarer å gjennomføre i en

konvensjonell park på bakkenivå. De punktene jeg har tatt med (punkt 1 og 2) kan sies å ha en innvirkning på attraktiviteten for plassen og ved at en takpark gjøres attraktiv er man villig til å gjennomgå flere barrierer for å bruke den. Dermed er man villig til å gjennomgå litt dårligere tilgjengelighet for å oppleve noe spesielt.

2.4 Green awards tildelingskriterier

2.4.1 Nordic Green Space Award

Prisen blir delt ut av Nordic GSA Partnerskap som et nordisk samarbeid som har vekt på forskjellige aspekter ved grønne uterom. (Lindholst, 2016) Første gang prisen ble delt ut i Norge var i 2012 (NLA, 2012) Nordic Green Space Awards har mange tildelingskriterier som de ser på når de skal dele ut pris. Disse kriteriene gjelder for alle uterom og ikke bare grønne tak. De deler opp kriteriene i 3 hovedkapitler og deretter i flere underkapitler.

Hovedkapitlene er:

A: Struktur og generelle aspekter

A1: Størrelse, karakter og lokasjon

A2 Tilgjengelighet

B: Funksjonalitet og opplevelser

B1 Rekreasjon og sosiale aspekt

C: Ledelse og organisasjon

C1 Ledelse

C3 Kommunikasjon og informasjon

Jeg har plukket ut de kriteriene jeg mener kan forbindes med tilgjengelighet og forklart hvordan det henger sammen i tabellen nedenfor. Jeg legger til grunn at hovedfunksjonen til takparken er å være en park og et sted for rekreasjon. Jeg kommer til å bruke disse utvalgte tildelingskriteriene for å analysere takparken ved Økern Portal i forhold til tilgjengelighet.

Tabell 1: Tilgjengelighetsprinsipper og relevante tildelingskriterier fra Nordic Green Space Award (NGSA) (Lindholst, 2016)

Tilgjengelighetsprinsipper	Utvalgte NGSA punkt
<p>Tidsperspektiv Omhandler alt som kan gjøre en forskjell for opplevd tid. Som fysiske barrierer, avstander og wayfinding</p>	<ul style="list-style-type: none"> • A1.2 Er området velplassert i sin urbane kontekst med tanke på sin hovedfunksjon? • A1.3 Er området integrert i en større grønnstruktur? • A2.1 Hvordan er tilgjengeligheten på vei til området? • A2.2 Hvordan er tilgjengeligheten inn til området? • A2.3 Hvordan er tilgjengeligheten innad i området? • B1.2 Hvordan er mulighetene for å bruke området gjennom ulike årstider (vinter/sommer)?
<p>Informasjonsdeling Omhandler informasjonskanaler, skilting, språk og informasjonsinnsamling.</p>	<ul style="list-style-type: none"> • A2.1 Hvordan er tilgjengeligheten på vei til området? • A2.2 Hvordan er tilgjengeligheten inn til området? • A2.3 Hvordan er tilgjengeligheten innad i området? • C1.2 Blir det samlet inn informasjon om bruk og brukere? • C3.1 Hvordan er den generelle promoteringen av området? • C3.2 Brukes det flere språk i promotering og informasjon? • C3.4 Hvordan er informasjonstilbudet om området, på stedet?
<p>Attraktivitet Omhandler aktiviteter, attraksjoner, flerbruk og forstyrrende elementer</p>	<ul style="list-style-type: none"> • A1.1 Har området en passende størrelse, karakter og struktur i forhold til sin hovedfunksjon? • A1.2 Er området velplassert i sin urbane kontekst med tanke på sin hovedfunksjon? • A1.3 Er området integrert i en større grønnstruktur? • A1.4 Finnes det ytre forstyrrelser for hele eller deler av området? • B1.1 Er rekreasjon og sosiale aspekt prioritert i planer og strategier? • B1.3 Er fasilitetene tilstrekkelige for å støtte områdets rekreasjon og sosiale funksjoner?

	<ul style="list-style-type: none"> • B1.4 Finnes det noen unike eller spesielle attraksjoner/fasiliteter i området? • B1.5 Tilbyr området et mangfold av opplevelser? • C1.3 Finnes det aktiviteter for involvering av brukere/befolkning for ledelse/vedlikehold av området?
Offentlighet Omhandler adgang, involvering, åpningstider og vakthold	<ul style="list-style-type: none"> • A1.2 Er området velplassert i sin urbane kontekst med tanke på sin hovedfunksjon? • B1.1 Er rekreasjon og sosiale aspekt prioritert i planer og strategier? • B1.2 Hvordan er mulighetene for å bruke området gjennom ulike årstider (vinter/sommer)? • C1.3 Finnes det aktiviteter for involvering av brukere/befolkning for ledelse/vedlikehold av området? • C3.1 Hvordan er den generelle promoteringen av området?

Tabell 1 Tilgjengelighetsprinsipper og tildelingskriterier. Oversatt og hentet fra (Lindholst, 2016).

2.4.2 Scandinavian Green Roof Award

Prisen er blitt delt ut hvert år siden 2000 for Skandinavias beste prosjekt på grønne tak. På initiativ fra Malmø by ble Scandinavian Green Roof Institute dannet for å spre informasjon og forskning på feltet. Økern Portal vant denne prisen i 2021 og prisen har fra 2022 blitt delt ut til et intensivt tak og til et ekstensivt tak. (Scandinavian Green Roof Institute, 2023) Instituttet har ikke like grundige tildelingskriterier som Nordic Green Space Awards. De har 5 hovedpunkter de vurderer plassen etter.

1. Biodiversitet
2. Vann
3. Rekreasjonsverdier
4. Bærekraft
5. Design

Hvis et område skal være attraktivt for bruk kan man argumentere for at de fleste punktene her er viktige å dekke for å øke tilgjengeligheten. De viktigste punktene å ta med seg vil være rekreasjonsverdier og design. Ved å tilby gode muligheter for rekreasjon, og designer gode områder for publikum, åpner man for bedre tilgjengelighet. Det kunne vært et punkt for offentlighet eller at designet skal være lett å forstå og bidra til bedre wayfinding.

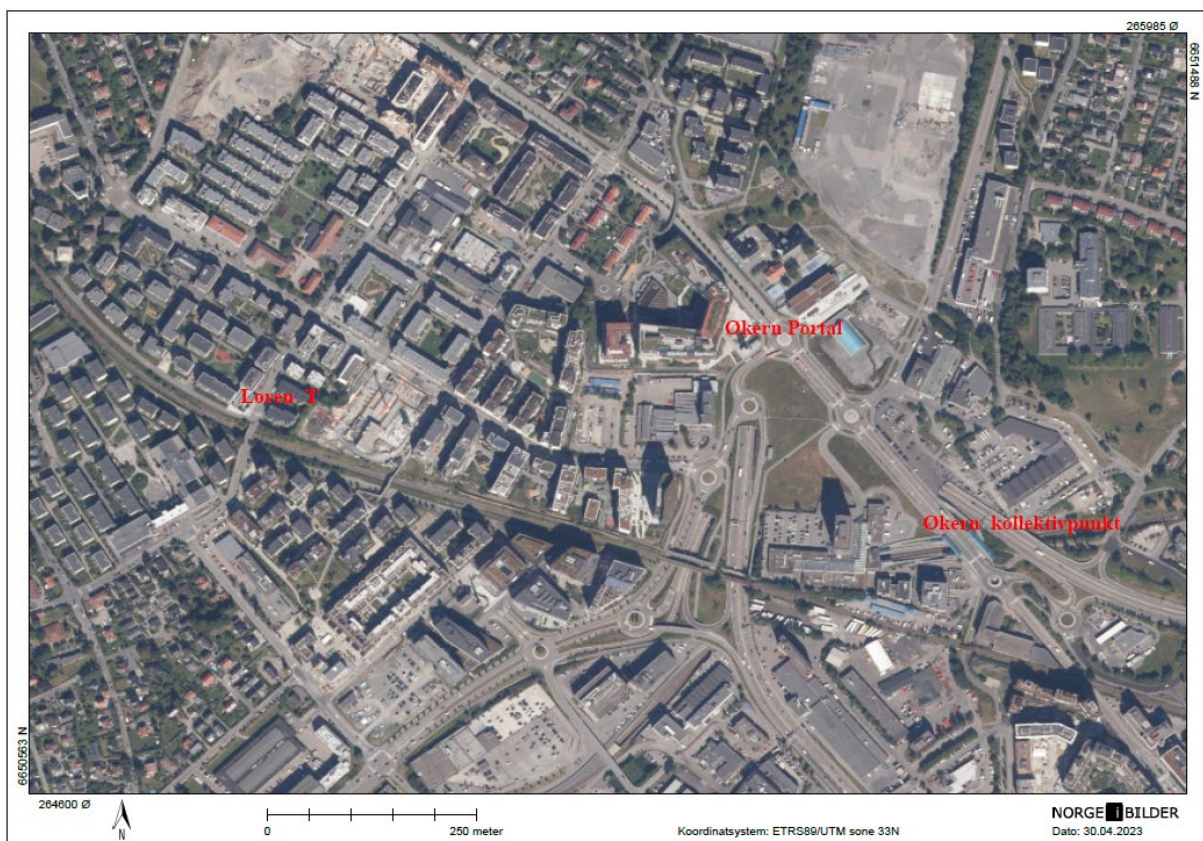
2.5 Prosjektområdet

Økern Portal ligger på grensen mellom Løren og Økern i Oslo. Bygningsmassen ligger omtrent 6 minutters gange fra Økern kollektivknutepunkt og omtrent 10 minutters gange fra Løren T-banestasjon. Økern og Løren i Oslo opplever en stor byutvikling og kommer til å vokse mye i innbyggertall i årene fremover. Økern Portal ligger innenfor Hovinbyen som er det største byutviklingsområde for Oslo kommune. (Oslo Kommune, 2023)

Oslo kommune forventer en stor befolkningsvekst i bydel Bjerke. (Oslo kommune, 2023) Der vil mesteparten av økningen skjer i Refstad og Ulven som er nærmest Økern Portal.

(Bydelsfakta Oslo kommune, 2023) Løren vil være den mest befolkningsrike delbydelen i Bydel Grünerløkka (Bydelsfakta Oslo kommune, 2023)

Et av de tre hovedmålene for Hovinbyen er at «Gange, sykkel og kollektiv skal være de enkleste og mest attraktive måtene å ferdes på» (Oslo Kommune, 2023) Kommunen ønsker flere større og mindre parker for å sikre mangfold. (Illescas, 2020)



Figur 1 Flyfoto Økern og Løren 2023 (Norge i bilder, 2023)

Jeg har valgt å se på Økern Portal som prosjektområde da det er Nord-Europas største takpark. På denne måten er vi i en unik situasjon i Norge hvor vi kan se på tilgjengeligheten på takpark. Jeg tar utgangspunkt i de utvalgte kriteriene fra Nordic Green Space Award og vurderer hvordan takparken ved Økern Portal oppfyller disse kravene. Barrierene må gjøres så små som mulig for å gjøre tilgjengeligheten så god som mulig.

Jeg har valgt Økern Portal som et prinsipp for å se på tilgjengeligheten til takparker og de ulike utfordringene rundt tilgjengelighet som finnes. Her vil jeg gå gjennom ulike måter de har valgt å gjøre det på, og samtidig drøfte positive og negative sider ved løsningene med hensyn til tilgjengelighet. Flere av utfordringene vil gjelde for alle steder det etableres takparker og vil ikke være unike for Økern Portal, men jeg har allikevel valgt å se på takparken som prinsipp.



Figur 2 Oversiktsbilde takpark Økern Portal (Økern Portal, 2023)

Her ser man et oversiktsbilde av Økern Portal som er Nord-Europas største takpark. (Økern Portal, 2023) De legger vekt på urbant landbruk, så alle plantene på taket kan derfor spises. Man kan oppleve at Økern Portal selv blander mellom ordet takhage og takpark.

Taket er delt opp i flere deler. En del er kun for leietakere i bygget, en del for profesjonelt urbant landbruk, en for samdyrkelag og den største delen er for rekreasjonsformål åpent for publikum utenfra.

Del 3 Resultat

3.1 Analyse av takparken ved Økern Portal

Her tar jeg utgangspunkt i de utvalgte punktene fra Nordic Green Space Awards tildelingskriterier for å analysere hvordan Økern Portal har løst det med tanke på tilgjengelighet. Jeg velger å gå gjennom punktene slik Nordic Green Space Awards har organisert det, istedenfor etter tilgjengelighetsprinsipper i tabell 1, fordi flere punkter treffer flere prinsipper.

«Forvaltningsdirektør i OPF, Richard Groven, forklarer at visjonen for prosjektet er å skape et bærekraftig fellesskap mellom næring og nærmiljø, og at taket er kanskje det fremste eksempelet på dette.» (Økern Portal SGRA, 2022).

A: Struktur og generelle aspekter

A1: Størrelse, karakter og lokasjon

A1.1 Har området en passende størrelse, karakter og struktur i forhold til sin hovedfunksjon?

Takparken er på 7000m² (LARK Landskapsarkitekter, 2023) som gjør takparken omtrent dobbelt så stor som nærliggende Økern park og i underkant av halvparten så stor som Birkelunden. (Tur og friluftsliv, Oslo kommune, 2023) Takparken tilbyr flere områder som er bortgjemte og private. I tillegg til at det finnes åpne sosiale områder. (Gehl & Svarre, 2013, ss. 94-95)

Man har områder for rekreasjon som trening, samdyrking, birøkting, utsiktspunkt, lek og avslapning. Karakteren er åpen samtidig som den tilbyr private områder hvor folk kan være mer private.

A1.2 Er området velplassert i sin urbane kontekst med tanke på sin hovedfunksjon?

Siden jeg legger til grunn at hovedfunksjonene er å være en park er det viktig å vite om den er lett tilgjengelig for befolkningen som bor rundt.

I Løren bydel bor det i underkant av 12.000 og antallet kommer til å øke mye de neste årene da det er et område hvor utbyggingen er stor. (Bydelsfakta Oslo kommune, 2023) Dette gjør at en takpark på Økern Portal er riktig plassert for å gi befolkningen i nærområdet et parkareal.

A1.3 Er området integrert i en større grønnstruktur?

Økern og spesielt Løren bydel er vitne til en stor byutvikling med masse bygging og med stor befolkningsvekst. Området bærer preg av mange store grå flater og mye skygge blant de høye blokkene. I tillegg har nærområdet rundt vært preget av industribygg og massive veier. Det har derfor vært mangel på et større parkareal og offentlige tilgjengelige parker som ikke er innesluttet i borettslag. Det er derfor et velkomment tilslag å få en takpark i denne delen av byen.



Figur 3 Historisk flyfoto over Økern og Løren fra henholdsvis 1956 og 2008 (Norge i bilder, 2023)

A1.4 Finnes det ytre forstyrrelser for hele eller deler av området?

De har gjort et godt arbeid på takparken for å ha store skjermer mot støy på bakkeplan og fra omkringliggende veier. Dette både for å sikre menneskene som beveger seg oppe på taket i tillegg til å tilby et spennende spill i estetikken. Det er allikevel steder på takparken hvor det har vært prioritert å få en fri sikt utover området som gjør at støyen fra veiene i nærheten er mer fremtredende. Dette kan være attraktivt for noen da man vurderer sjenansen av lyd og utsikt ulikt. Man har mulighet til å trekke seg bort fra de støyende områdene hvis det er sjenerende. Utsikten preges av store veier og det kan virke forstyrrende for noen.

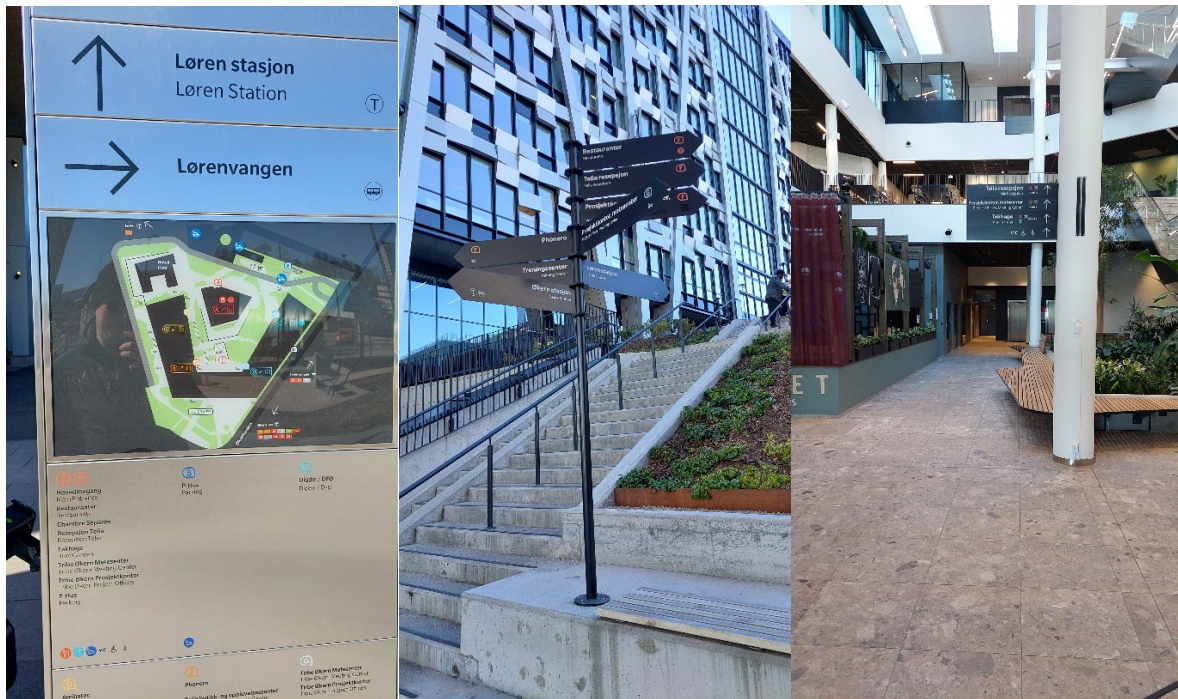
A2 Tilgjengelighet

A2.1 Hvordan er tilgjengeligheten på vei til området?

Det er omtrent 6 og 10 minutter å gå fra henholdsvis Økern og Løren T-banestasjon. I tillegg finnes bussholdeplass Lørenvangen i Dag Hammarskjølds vei 1 min gange fra bygget. De fleste av de som bor i Løren og Økern har Økern Portal innenfor gangavstand hjemmefra. Ved Økern T-banestasjon går t-banelinje 4 og 5 som dekker Groruddalen, ringen og Nordstrand bydel i Oslo. Økern har et godt utvalg med busslinjer og målet for Hovinbyen er å danne Økern til et regionalt kollektivknutepunkt. (Oslo Kommune, 2023)

Gangveien fra både Løren og Økern t-bane går i dag gjennom høyt trafikkerte områder (Økern) og bygningsarbeider (Løren). Dette er ikke veldig attraktivt for å komme seg fra kollektivtrafikken og skaper en barriere som for noen kan være stor nok til å legge søndagsturen et annet sted. Skiltingen fra nærliggende T-banestasjoner til Økern Portal er ikke-eksisterende.

A2.2 Hvordan er tilgjengeligheten inn til området?



Figur 4 De to første bildene viser retningsskilt ute ved Økern Portal, det siste er tatt innvendig. Tatt 4. april 2023

Når man først er kommet til tomten til Økern Portal er det godt skiltet til alt bygget har å by på. Etter å ha kommet seg inn i bygget på Økern Portal er det fortsatt godt skiltet og man har flere aktiviteter og tilbud i bygget på vei bort til direkte-heisen for å komme seg til takparken. Det er en egen heis som er litt bortgjemt i andre etasje hvis man kommer fra hovedinngangen. Den er heldigvis godt skiltet og leder deg trygt gjennom tilbudene som finnes i Økern Portal av ulike spisesteder. Hvis man kommer med buss og bruker sideinngangen fra bussholdeplassen kommer man mer direkte på heisen til takparken.

Det benyttes QR-kode for å komme seg inn i heisen som går direkte til takparken. Der må man per nå registrere seg og de som skal opp til takparken. Det jobbes med en løsning på dette ved at man kun trenger å registrere antall som skal opp på takparken i tillegg til at det skal være kameraer som teller antall mennesker som er på taket. Dette er en barriere som både bruker tid og muligens ekskluderer noen som kanskje synes det er en vanskelig løsning for å komme seg opp på dette taket.

A2.3 Hvordan er tilgjengeligheten innad i området?

Mens man er på taket, er det relativt lett å orientere seg. Man ledes langs en gangvei hvor man kommer ut i ene enden. Det betyr at når man skal ned igjen er det rett å slett å gå samme vei tilbake igjen. Dette gjør det lett å orientere seg og området kan virke større enn det virkelig er på den måten.



Figur 5 Skilting på takparken og løpebanen som viser at takparken er lett å navigere. Tatt 4. april 2023

Det er forskjellige områder på taket som ikke er tilgjengelig for publikum alene. Det finnes områder som kun er for leietakere i bygningen, områder for profesjonelt urbant landbruk i tillegg til et område for samdyrking. Området for samdyrking er tilgjengelig for betalende publikum ved påmelding. Man kan lære om urbant landbruk og være med på å dyrke sine egne grønnsaker. Det er ikke åpent for at alle kan gå innom denne delen av taket, utenom oppsatte tider med bybonden som forvalter det grønne på takparken.

B: Funksjonalitet og opplevelse

B1 Rekreasjon og sosiale aspekt

B1.1 Er rekreasjon og sosiale aspekt prioritert i planer og strategier?

Visjonen for prosjektet er å skape et bærekraftig fellesskap mellom næring og nærmiljø (Økern Portal SGRA, 2022)

Det vil si at ønsket til eier av bygget ønsker å være et samlingssted både for leietakere i bygget og nærmiljøet. Dette er viktig i forhold til tilgjengelighet på den måten at man ønsker nærmiljøet velkommen og prøver å være imøtekommende for lokalbefolkningen, noe som er viktig for å skape økt tilgjengelighet. Takparken har fått mye dekning i media blant annet fordi taket har fått flere priser. Det gjør at informasjonsdelingen om stedet er bra noe som øker tilgjengeligheten. Det at flere bruker tid i bygget deres og på taket gjør at bygget blir attraktivt for enda flere kunder både i form av nye leietakere for byggeier og i form av kunder som kommer til de ulike stedene i bygget. Derfor er dette et viktig punkt i visjonen og planen for takparken på bygget.

B1.2 Hvordan er mulighetene for å bruke området gjennom ulike årstider (vinter/sommer)?

Her handler det mye om åpningstider for stedet og om den er et fullverdig substitutt for en konvensjonell park også på vinteren. Åpningstider i sommerhalvåret er 08.00-20.00 på hverdager og 09.00-18.00 i helgene. (Økern Portal, 2023) På vinteren er ikke takparken åpen for publikum. Dette er en barriere å ta hensyn til i forhold til tilgjengelighet.

Grunnen til at takparken ikke er åpen på vinteren har både å gjøre med driftskostnader, strukturelle bæringer på bygget og sikkerhet. Skulle det vært åpent på vinteren måtte man måkt snø og det ville påført taket en ekstra vekt der deponiet for snø ville vært. Dette må planlegges tidlig for hvis dette skal gjennomføres. Taket er heller ikke flatt på grunn av avrenning og sin arketoniske utforming. Dette medfører at det blir glatt på taket og blir en sikkerhetsrisiko som eierne av bygget må stå til ansvar for hvis noen skader seg på deres tak. Det er heller ikke valgt å strø på et tak da dette både medfører merarbeid på våren, når småsteinene skal fjernes, i tillegg til at småstein kan skade membraner på taket og gjøre bygget utett.

B1.3 Er fasilitetene tilstrekkelige for å støtte områdets rekreasjon og sosiale funksjoner?

Hvis det er trengsel eller kø går det både utover tidsperspektivet på tilgjengelighet og det går utover funksjonen til takparken som et sted for rekreasjon. Ved kø, fordi det er fullt på taket, vil man bruke lengre tid på å komme seg til taket og man får tidsperspektivet på tilgjengelighet. For mange er rekreasjon å slappe av og bryte mønsteret fra hverdagen. Dersom det er mange folk på taket kan noen oppleve at de får dårligere rekreasjon ved bruk av takparken.

Takparken har en størrelse som gir rom for flere soner som kan funke for flere typer aktiviteter og for ulike personer. Det finnes steder man kan trene, steder man kan sitte og hygge seg i sola og for barn å leke. Det er mulig å være mange på taket og allikevel ha en samling som virker privat.

B1.4 Finnes det noen unike eller spesielle attraksjoner/fasiliteter i området?

Dette er viktig med tanke på tilgjengelighet fordi man er villig til å gå gjennom flere barrierer hvis det er en opplevelse i andre enden. I byrom ønsker man at det er aktiviteter og noe for brukerne å gjøre. (Oldervik & Heggdal, 2022, s. 34)

Det er ikke satt opp noen spesielle installasjoner på takparken. Fokuset har vært å åpne opp for utsikt og å tilby variasjon i planter som gir en opplevelse i seg selv. Det er unikt i seg selv, i Norge, å ha en takpark som er offentlig tilgjengelig slik som på Økern Portal. Derfor vil det meste med takparken være unikt for besøkende. Det å besøke Nord-Europas største takpark er unikt i seg selv. (Økern Portal, 2023)

Jeg har gått ut ifra at hovedfunksjonen til takparken er å ha parklignende egenskaper. Jeg har ikke vektlagt taket som et utsiktspunkt. Det kan likevel nevnes at taket kunne gjerne hatt en retningskive på et eller flere steder på takparken hvor det kunne blitt informert om interessepunkter som er synlige fra takparken. Dette ville blitt nok en aktivitet for de besøkende og gjort taket enda mer attraktivt å besøke.

B1.5 Tilbyr området et mangfold av opplevelser?

Dette henger sammen med det forrige punktet. Nemlig at man skal ha en aktivitet å gjøre, i tillegg til at funksjonen til en park skal være å tilby rekreasjon for en bred gruppe med mennesker. For at det skal kunne tilbys er det viktig at det finnes flere forskjellige typer aktiviteter for forskjellige typer mennesker.

Det finnes aktiviteter for barn i form av områder på taket som er i mindre størrelse for å appellere til barn. Busker er formet som miniatyrhytter hvor barn kan leke. Det finnes treningsapparater og løpebane for voksne aktive, i tillegg til at det arrangeres treningstimer og yogatimer på taket åpen for alle. (Studio Jobbsprek Økern Portal, 2023) Man kan melde seg inn i samdyrkelag til U-reist for å lære om urbant landbruk være med på dyrking og høsting av sine egenproduserte grønnsaker. (U-REIST, 2023) I tillegg til dette finnes ulike sitteområder for publikum hvor man kan sitte og nyte utsikten, ha et sosialt møte eller piknik. Det dyrkes både profesjonelt urbant landbruk på taket i tillegg til birøkting, noe som kan bidra til en aktivitet å observere for publikum. Dette er derimot ikke tilgjengelig for alle og det finnes områder på taket som ikke er tilgjengelig for lokalbefolkningen og kun kan nås av leietakere.

C: Ledelse og organisasjon

C1 Ledelse

C1.2 Blir det samlet inn informasjon om bruk og brukere?

Dette kan være en stor barriere for publikum med tanke på tilgjengelighet. Mange vil synes det er ubehagelig hvis det samles inn informasjon om en da dette vil merkes som overvåkning.

Det har blitt benyttet ulike løsninger på dette da gårdeier, av sikkerhetshensyn, må vite hvor mange som til enhver tid befinner seg på takparken. Dette kan benyttes til å forhindre tilgangen for de gårdeier eller forvalter mener er uønskede, noe som vil være et problem for tilgjengelighet for noen. Det jobbes med en kameraløsning som skal telle antall mennesker.



Figur 6 Skjerm inne i bygget med QR-kode man må skanne for å få kode til heis. Tatt 27. april 2023

Nå er det slik at man må registrere seg og bruke en QR-kode for å komme seg opp med heisen til takparken. Dette har samlet inn navn og personopplysninger på besøkende og skaper en barriere for enkelte. Kameraovervåkningen vil også gjøre det samme.

C1.3 Finnes det aktiviteter for involvering av brukere/befolkning for ledelse/vedlikehold av området?

Ved å involvere lokalbefolkningen i prosjekter i tilknytning til takparken vil de lettere føle et eierskap til plassen og på den måten vil man være mer komfortabel med å bevege seg og benytte seg av takparken ellers. Derfor vil involvering av befolkningen i nærmiljøet ha mye å si for hvor imøtekommende et sted er. Desto mer imøtekommende et sted er, desto bedre er tilgjengeligheten.

Ved takparken på Økern Portal tilbys det å bli medlem i et samdyrkningslag hvor man kan dyrke sine egne grønnsaker som man høster og tar med hjem på høsten. Dette er i en egen avdeling på taket, som kan gjøre at man ikke får samme eierskap til resten av takparken som er åpen for publikum. Inngangen er allikevel den samme og ved at man blir vant til å komme seg opp på taket gjør det at terskelen for å komme dit på egenhånd senkes. Treningscenteret i bygget tilbyr treningstimer og yogatimer som er gratis på taket. (Studio Jobbsprek Økern Portal, 2023) Dette gjør takparken lettere tilgjengelig for brukerne da de får en funksjon og grunn til å bruke taket.

C3 Kommunikasjon og informasjon

C3.1 Hvordan er den generelle promoteringen av området?

Det er viktig å ta hensyn til i forhold til tilgjengelighet. Det er viktig å spre informasjon om stedet, når åpningstidene er og hvilke aktiviteter som finnes der. På den måten lager man et attraktivt område som folk ønsker å komme til. Ved å spre informasjon øker man tilgjengeligheten til et område.

Aktørene på Økern Portal, inkludert gårdeier selv, har aktive sosiale medier hvor de oppdaterer jevnlig med aktiviteter som skjer på stedet. Både nettsider og andre sosiale medier legger ut oppdatert informasjon. Nettsider og media tilknyttes bygget og for aktører som holder til i bygget, men takparken er heldigvis godt representert da dette er et av salgspunktene til området. Dette fører til at publikum blir godt informert om hva som skjer på takparken. Innlegg blir lagt ut jevnt, men for noen kan kanskje hyppigheten være for lav.

C3.2 Brukes det flere språk i promotering og informasjon?

Det at informasjonen står på forskjellige språk er relevant å se på i forhold til tilgjengelighet for å nå ut til et internasjonalt publikum og ikke bare norsk-språklig. Det at informasjonen står på et språk man forstår gjør tilgjengeligheten lettere og man vil lettere kunne navigere seg rundt omkring på området og finne informasjon om aktiviteter og åpningstider.

Det finnes flere steder å få informasjon om takparken ved Økern Portal. Både nettsiden og de sosiale mediene (Facebook og Instagram) til bygningen er på norsk. Samme gjelder nettsidene og sosiale mediene til forvalter av takparken, samdyrkelag og treningstilbud hvor takparken blir omtalt. Dette minsker tilgjengeligheten for mennesker som ikke kan norsk. Hvis man ikke får informasjon om tilbud, minsker sannsynligheten for å bruke det.

Når man kommer inn på området og tomte til Økern Portal finnes det skilting som står både på norsk og engelsk. Det vil si at har man først kommet seg til området så er det mulig å navigere seg rundt på området ved hjelp av engelsk. Det er dessverre kun de faste skiltene som står på norsk og engelsk. De digitale skjermene hvor man skal skanne QR-kode og registrere seg for å komme seg opp på taket og informasjonen om akkurat dette står på norsk. Det samme gjelder nummerplaten for heisen, hvor man taster inn sin angitte kode. Det samme gjaldt informasjon om at taket er stengt for vinteren inne i bygget. Er man engelskspråklig og har kommet seg til Økern Portal for å oppleve takparken utenfor sesong blir man skuffet, uten å finne informasjon om det.

C3.4 Hvordan er informasjonstilbudet om området, på stedet?

Dette handler om å ha en god informasjonsflyt for publikum for å øke tilgjengeligheten, men det kan også legge til et nytt aspekt ved at det kan si noe om historien til området takparken er. Det å kunne lese på små plakater med informasjon om hva man kan se, og hvorfor enkelte valg er blitt gjort tilfører en ny aktivitet. Dette inkluderer for eksempel retningskive for utsikt, plantevalg i bedene, til historien på stedet og hvorfor takparken er kommet akkurat dit. For noen vil dette gi et ekstra aktivitetstilbud og gi nok en grunn til å komme til takparken og på den måten øke tilgjengeligheten for den gruppen.

Det står informasjon om takparken på nettsiden til gårdeier, men det er manglende informasjon om det på stedet. I tillegg står informasjonen om takparken på nettsiden kun på norsk og vil derfor kunne forstås av færre. Dette er et punkt som bør forbedres for å øke tilgjengeligheten..

3.2 Tidsperspektiv fra en forvalters perspektiv

Det finnes et tidsperspektiv for tilgjengelighet i form at gårdeier og forvalters tidsbruk og pengebruk for å holde takparker åpne. Hvis man skal gjøre takparkene offentlige tilgjengelige hele året vil det bli en tidkrevende og dyr prosess for å holde sikkerheten til brukerne i behold. Ved at man må holde områder snøfrie og sklisikre møter man på utfordringer i forhold til vekt og skade på takkonstruksjonen ved strøing. Skader noen seg på taket vil det bli et problem for gårdeier og forvalter av stedet. Både økonomisk og med tanke på omdømme. Dette er punkter å ta med seg ved vurdering av offentlighet og tilgjengelighet ved en takpark.

Ved at de faktisk skal være en del av offentlig grønnstruktur er det viktig at den er åpen for hvem som helst, når som helst. Uansett tid på døgnet, størrelse på lommebok eller tid på året. Der kommer tidsperspektivet og kostnaden fra forvalterens side inn og gjør at det kan være vanskelig og uforholdsmessig dyrt å gjøre takparker til en del av offentlig grønnstruktur.

DEL 4 Avslutning

4.1 Forslag til forbedringer av tilgjengelighet ved Økern Portal

Etter å ha analysert takparken ved Økern Portal etter utvalgte kriterier hentet fra Nordic GSA (Lindholst, 2016) har jeg kommet fram til forslag til forbedring av tilgjengelighet ved takparken på Økern Portal. Dette gjelder forslag som kan gjennomføres av gårdeier og som må gjøres med hjelp av kommune.

- Sette inn retningskive på taket for å tilføre en ny aktivitet på taket som øker attraktiviteten.
- Sett opp plakater med informasjon om taket og bydelen.
- Sørg for at informasjon om adkomstprosedyrer står på flere språk, både på nett og skjermer på stedet.
- Ideelt sett ha en adkomstløsning hvor brukere ikke trenger å registrere seg. For eksempel ved telling ved hjelp av kamera.
- Sørg for at nevnte kamera opprettholder personvernet.
- Skilting fra kollektivknutepunkt.
- Integrere takparken ved Økern Portal i en kommunal grønnstruktur.
- Vurdere involvering av befolkning til å bidra å holde det vinteråpent.

4.2 Konklusjon

I denne oppgaven har jeg jobbet ut ifra problemstillingen:

Hvor tilgjengelig er en takpark?

Med underproblemstillingene:

- Hvordan er tilgjengeligheten ved takparken på Økern Portal?
- Hvilke tiltak kan gjøres for å øke tilgjengeligheten på en takpark?

Dette har jeg gjort ved at jeg har definert hva en takpark er og hva tilgjengelighet er. Deretter har jeg gått gjennom ulike viktige kriterier for å skape god tilgjengelighet og hvorfor de kriteriene er viktig med tanke på tilgjengelighet. Det er viktig at man åpner takparken for offentligheten og at man tenker på tidsperspektivet ved å komme seg til takparken. I tillegg er det viktig at informasjonen om adkomstprosedyrer når ut til flest mulig, også når det gjelder språk.

Det å skape attraktive uterom er noe man alltid bør jobbe etter. Dette bidrar til at man aksepterer å gjennomgå flere barrierer for å komme seg dit. Tilgjengelighet oppnås ved å tilby et mangfold av aktiviteter og eierskap til stedet slik at man har lettere for å bruke friområdene oftere.

Analysen av prosjektområdet ved takparken på Økern Portal har gjort det lettere å assosiere hva som gir økt tilgjengelighet. Den har gjort det lettere å forholde seg til fysisk og opplevd tilgjengelighet og har gjort at jeg har kommet frem til åtte forbedringer for hva som kan øke tilgjengeligheten ved den spesifikke takparken.

Slik situasjonen er i dag er tilgjengeligheten ved en takpark er avhengig av et samarbeid mellom det private og det offentlige for å skape en helhetlig grønnstruktur. Det kommunale må planlegge for takparker i en helhetlig grønnstruktur samtidig som det åpnes opp for innovative løsninger hos private gårdeiere. Med økende urbanisering tror jeg det vil tvinge fram en endring og tilgjengeligheten ved takparker vil øke.

4.3 Refleksjon

Utfordringer

Takparker er ikke veldig utbredt, og det kan derfor være vanskelig å finne informasjon om akkurat dette området. Parker på lokk finnes det flere av, både i boligblokker og offentlige, men dette vil for de fleste brukerne oppleves som en del av bakkeplanet. Takparker er derfor i en særegen situasjon ved at de er på toppen av bygninger. utfordringen er dermed å skape en så smidig tilgjengelighet til takparken som mulig.

Tilgjengeligheten kunne vært bedre ved takparken ved Økern Portal. Samtidig må man sette en standard for hvor tilgjengelig takparker trenger å være. Målet med takparker må være å gi en ekstra opplevelse i forhold til konvensjonell park og ikke erstatte den. Offentlige midler bør prioriteres på de offentlige parkene som finnes i dag, slik at de er i best mulig stand. En standard for takparker og hvor tilgjengelige de skal være hadde gjort det lettere for forvaltere å jobbe ut ifra. Der kunne man satt veiledning for personvern og adkomstprosedyrer slik at det blir mer universelt utformet.

Egne erfaringer

I denne bacheloroppgaven ville jeg originalt sammenlikne takparker og konvensjonelle parker på bakkeplan for å se om takparker er et godt substitutt for park. Dette viste seg raskt å bli et veldig stort tema som ikke ville vært gjennomførbart som bacheloroppgave. I samarbeid med min veileder valgte jeg å gå for tilgjengeligheten ved takparker. Jeg er heldig som har et så flott anlegg å observere. Samtidig er det ikke altfor mye litteratur å støtte seg på når det gjelder takparker. Det har vært veldig spennende, men jeg har dermed basert meg mye på egne samtaler og observasjon.

Det er vanskelig å se på forvaltningen av en takpark uten å se på omkringliggende grønnstruktur. Jeg synes derfor det har vært utfordrende å kun holde seg til temaet tilgjengelighet. Takpark som del av grønnstruktur ville vært å fint å ha med i en overordnet plan for parkpolitikk, som dessverre ikke finnes enda.

Det er det som gjør oppgaven spennende, at det er en ny tankemåte å benytte seg av alle ledige arealer. Jeg tror dette er noe som kommer til å øke i fremtiden.

Referanser

- Bydelsfakta Oslo kommune. (2023). *Befolkningsutvikling Bjerke*. Hentet fra [bydelsfakta.oslo.kommune.no:](https://bydelsfakta.oslo.kommune.no/)
<https://bydelsfakta.oslo.kommune.no/bydel/bjerke/befolkningsutvikling/>
- Bydelsfakta Oslo kommune. (2023). *Befolkningsutvikling Grunerløkka*. Hentet fra [bydelsfakta.oslo.kommune.no:](https://bydelsfakta.oslo.kommune.no/)
<https://bydelsfakta.oslo.kommune.no/bydel/grunerlokka/befolkningsutvikling/>
- Direktoratet for byggkvalitet. (2023, Mai). *Byggteknisk forskrift (TEK17) med veiledning*. Hentet fra [dibk.no:](https://dibk.no/) <https://dibk.no/regelverk/byggteknisk-forskrift-tek17/8/8-3>
- FN-sambandet. (2023, April 4). *FNs bærekraftsmål*. Hentet fra [fn.no:](https://www.fn.no/) <https://www.fn.no/om-fn/fns-baerekraftsmaal?lang=nno-NO>
- Fongar, C., & Halvorsen Thoren, K. H. (2022). *Kartlegging av indikatorer for gå- og aktivitetsvennlige nærmiljøer som grunnlag for videre arbeid og systematisering*. Ås: Norges miljø- og biovitenskapelige universitet.
- Gehl, J., & Svarre, B. (2013). *Bylivsstudier*. København.
- Helsedirektoratet. (2021). *Sektorrapport om folkehelse 2021 (Hentet 10.05.23)*. Oslo: Helsedirektoratet. Hentet fra <https://www.helsedirektoratet.no/rapporter/sektorrapport-om-folkehelse/trygge-og-helsefremmende-miljoer/tilgang-til-natur-og-rekreasjonsomrader-friluftsliv-og-idrett>
- Hillnhütter, H. (2016). *Pedestrian access to public transport*. Stavanger: University of Stavanger.
- Illescas, M. I. (2020). *Gode byrom i nye Økern sentrum - Byromsutforming med utgangspunkt i byggehøyder og gateutforming*. Ås: Norges miljø- og biovitenskapelige universitet.
- LARK Landskapsarkitekter. (2023, Mai). *Økern Portal*. Hentet fra LARK: <https://larklandskap.no/prosjekter/okern-portal/>
- Lindholst, A. (2016). *Urban green space qualities reframed toward a public value management paradigm: The case of the Nordic Green Space Award*. Hentet fra ScienceDirect: <https://www.sciencedirect.com/science/article/abs/pii/S1618866716301455>

- Magnussen, K., Gundersen, V., Barton, D. N., & Navrud, S. (2021). *Overordnet samfunnsøkonomisk vurdering av å etablere nasjonalpark i deler av Østmarka*. Oslo: Menon Economics.
- Miljødirektoratet. (2014). *Planlegging av grønnstruktur*. Trondheim: Miljødirektoratet.
- NLA. (2012, November). *Nordic Green Space Award 2012*. Hentet fra landskapsarkitektur.no: <https://landskapsarkitektur.no/nordic-green-space-award-2012>
- Norge i bilder. (2023, Mai). *Historiske flybilder*. Hentet fra norgebilder.no: <https://norgebilder.no/>
- Norges Geologiske Undersøkelse. (2023, April). *Grønne tak*. Hentet fra Norges Geologiske Undersøkelse: <https://www.ngu.no/geologiske-ressurser/gronne-tak>
- Oldervik, F., & Heggdal, S. R. (2022). *Carl Berner bypark; Transformasjon av et byrom med fokus på flerfunksjonalitet og overvannshåndtering*. Ås: Norges miljø- og biovitenskapelige universitet.
- Oslo bystyre. (2022). *Strategi for grønne tak og fasader*. Oslo: Oslo kommune.
- Oslo kommune. (2022, Oktober). *Befolkningsframskrivninger*. Hentet fra [oslo.kommune.no](https://www.oslo.kommune.no): <https://www.oslo.kommune.no/statistikk/befolkning/befolkningsframskrivninger/>
- Oslo kommune. (2023, Mai). *Befolkningsframskrivning mellomalternativet etter år, kjønn og alder*. Hentet fra Oslo kommune statistikkbanken: <https://statistikkbanken.oslo.kommune.no/webview/index.jsp?catalog=http%3A%2F%2Fstatistikkbanken.oslo.kommune.no%3A80%2Fobj%2FfCatalog%2FCatalog52&submode=catalog&mode=documentation&top=yes>
- Oslo Kommune. (2023, April). *Hovinbyen*. Hentet fra [oslo.kommune.no](https://www.oslo.kommune.no): <https://www.oslo.kommune.no/slik-bygger-vi-oslo/hovinbyen/#toc-1>
- Plan- og bygningsetaten. (2012). *Utearealnormer - Normer for felles leke- og uteoppholdsarealer for boligbygging i indre Oslo*. Oslo: Oslo kommune.
- Scandinavian Green Roof Institute. (2023, April). *Green Roof Award*. Hentet fra Scandinavian Green Roof Institute: <https://greenroof.se/award/>
- Snøhetta. (2023, Mai 8). *Our approach: Wayfinding & Signage*. Hentet fra Snøhetta: <https://old.snohetta.com/projects/551-our-approach-wayfinding-signage>

- Språkrådet og Universitetet i Bergen. (2023, Mai 1). *Tilgjengelig*. Hentet fra Bokmålsordboka: <https://ordbokene.no/bm/60780>
- Statens Vegvesen. (2023, Mai 11). *Vegkart*. Hentet fra [vegkart.atlas.vegvesen.no](https://vegkart.atlas.vegvesen.no/#kartlag:geodata/@265672,6651008,15/hva:!(id~540)~/valgt:1016541330:540):
- Studio Jobbsprek Økern Portal. (2023, April 25). *studiojobbsprek_økern*. Hentet fra Instagram: https://www.instagram.com/studiojobbsprek_økern/
- Tur og friluftsliv, Oslo kommune. (2023, Mai 9). *Parker, lekeplasser og friområder*. Hentet fra [oslo.kommune.no](https://www.oslo.kommune.no/natur-kultur-og-fritid/tur-og-friluftsliv/parker-og-friomrader/#gref): <https://www.oslo.kommune.no/natur-kultur-og-fritid/tur-og-friluftsliv/parker-og-friomrader/#gref>
- United States Environmental Protection Agency. (2023, April 24). *Reduce Urban Heat Island Effect*. Hentet fra EPA: <https://www.epa.gov/green-infrastructure/reduce-urban-heat-island-effect>
- U-REIST. (2023, April). *Samdyrkelag*. Hentet fra [u-reist.no](https://www.u-reist.no/samdyrkelag/): <https://www.u-reist.no/samdyrkelag/>
- Økern Portal. (2023, April). *Nord-Europas største spiselige takhage vokser frem på toppen av bygget*. Hentet fra [økernportal.no](https://økernportal.no/dyrker-paa-taket/): <https://økernportal.no/dyrker-paa-taket/>
- Økern Portal. (2023, Mars). *Nord-Europas største spiselige takpark*. Hentet fra [økernportal.no](https://økernportal.no/tilbud-i-okern-portal/#tak): <https://økernportal.no/tilbud-i-okern-portal/#tak>
- Økern Portal. (2023, Mars). *Reis til Økern Portal*. Hentet fra [økernportal.no](https://økernportal.no/om-okern-portal/offentlig-kommunikasjon/): <https://økernportal.no/om-okern-portal/offentlig-kommunikasjon/>
- Økern Portal SGRA. (2022, Mars 17). *Økern Portal tildeles Scandinavian Green Roof Award*. Hentet fra [økernportal.no](https://økernportal.no/scandinavian-green-roof/): <https://økernportal.no/scandinavian-green-roof/>
- Øksenholt, K. V., Tønnesen, A., & Tennøy, A. (2016). *Hvordan utforme selvforsynte boligsatelitter med lav bilavhengighet*. Oslo: TØI rapport.

Tabelliste

Tabell 1 Tilgjengelighetsprinsipper og tildelingskriterier. Oversatt og hentet fra (Lindholst, 2016).....	18
---	----

Figurliste

Figur 1 Flyfoto Økern og Løren 2023 (Norge i bilder, 2023).....	19
Figur 2 Oversiktsbilde takpark Økern Portal (Økern Portal, 2023).....	20
Figur 3 Historisk flyfoto over Økern og Løren fra henholdsvis 1956 og 2008 (Norge i bilder, 2023).....	22
Figur 4 De to første bildene viser retningskilt ute ved Økern Portal, det siste er tatt innvendig. Tatt 4. april 2023	23
Figur 5 Skilting på takparken og løpebanen som viser at takparken er lett å navigere. Tatt 4. april 2023.....	24
Figur 6 Skjerm inne i bygget med QR-kode man må skanne for å få kode til heis. Tatt 27. april 2023	28

Vedlegg

Table 3. The Nordic Green Space Award scheme's system of key themes, main criteria and sub-criteria (source: adapted from [NSGA, 2012b](#)). (Lindholst, 2016)

3 key themes	10 main criteria	41 sub-criteria (shortened translations)	
A. Structure and general aspects	A1. Size, character and location	A1.1 Is the area of an appropriate size, character and structure regarding its main functions?	
		A1.2 Is the area well-placed in its overall urban context regarding its main functions?	
		A1.3 Is the area integrated in a larger coherent green structure?	
		A1.4 Is there outside nuisances that disturb the whole or part of the area?	
	A2. Accessibility	A2.1 How is the accessibility to the area?	
		A2.2 How is the accessibility into the area?	
	B. Functionality and experience	B1. Recreational and social aspects	A2.3 How is the accessibility within the area?
			B1.1 Are recreational and social aspects prioritized in plans and strategies?
			B1.2 What are the possibilities for use of the area through different seasons (winter/summer)?
			B1.3 Are facilities sufficient to support the area's recreational and social functions?
B1.4 Are there any unique or particular attractions/facilities in the area?			
B2. Culture and history		B1.5 Is the area offering a diversity of experiences?	
		B2.1 Are cultural/historical aspects prioritized in management plans or other documents?	
		B2.2 Is the area offering (frequent) cultural events?	
		B2.3 Is the area of cultural and/or historical importance?	
B3. Nature and biodiversity		B2.4 Is there art in the area?	
	B3.1 Are nature and biodiversity aspects prioritized in plans and strategies?		
	B3.2 Is biodiversity experienced when visiting the area?		
		B3.3 Are there any old and conservation-worthy trees in the area?	

3 key themes	10 main criteria	41 sub-criteria (shortened translations)
C. Management and organisation	B4. Landscape and aesthetics	B4.1 Are landscape and aesthetical aspects prioritized in management plans or other documents? B4.2 Is the area's design adapted to the existing urban environment/landscape? B4.3 Is the area integrated as a consistent landscape? B4.4 Are there any parts of the area of particular landscape or aesthetical value? B4.5 Have aesthetical and sustainable materials been used in the area's surfaces, inventory and/or facilities?
	B5. Environment and climate	B5.1 Are environmental aspects prioritized in management plans or other documents? B5.2 Is maintenance operations environment 'friendly'? B5.3 Is the area adapted to local climate conditions?
	C1. Management	C1.1 Does the area have a separate strategic management plan that specifies overall visions, objectives and priorities? C1.2 Is there ongoing information gathering about use and users? C1.3 Are there any activities for involvement of users/citizens in the management/maintenance of the area?
	C2. Maintenance	C2.1 Are systems and standards for maintenance matching the intended functions and character of the area? C2.2 Are staff trained and well-qualified? C2.3 How is the cleaning standard in the area? C2.4 Does the maintenance level match the area's objectives for functionality, facilities and character?
	C3. Communication and information	C3.1 How is the general promotion of the area? C3.2 Is multiple languages (non-native) used in the promotion and information? C3.3 How well is the daily staff's knowledge about overall visions and priorities for the area? C3.4 How is the on-site information provision about the area?

Note: The table provides an overview of the main structure as well as shortened reformulations of sub-criteria found in the full NSGA assessment scheme. The full scheme includes short guidelines for assessment of sub-criteria and assessment type (not included above).



Norges miljø- og biovitenskapelige universitet
Noregs miljø- og biovitenskapelige universitet
Norwegian University of Life Sciences

Postboks 5003
NO-1432 Ås
Norway