



Norges miljø- og
biovitenskapelige
universitet

Masteroppgave 2022 30 stp
Fakultet for landskap og samfunn

«Og gode liv betyr at vi har god klima- og miljøpolitikk» En diskursanalyse av klimapolitikk og -tiltak i Ullensaker og Lillestrøm

“And good lives mean we have a good climate and environmental policy” A discourse analysis on climate policies and measures in Ullensaker and Lillestrøm

Anne Sofie Hovden
By- og regionplanlegging

The spatiality of problems should not be underestimated, but there are also spatial gaps that are constructed and do not help to solve existing problems. These gaps draw attention to clichés and constructions rather than to existing practices and how space affects such practices and strategies.

Susanne Stenbacka

Sammendrag

Den kompakte byen blir presentert som en *cure-all* innenfor bærekraftig byutvikling, med konsekvenser som er positive både for miljøet, folkehelsen, arealbruk, biodiversitet, vern av matjord og en by med større variasjon i sosiodemografi (Westerink et al., 2013, s. 474–475, i Kjærås, 2021, s. 1178). Men hvilke konsekvenser har dette nærmest ensidige fokuset på byen som klimaløsning på lokalsamfunnene som finnes utenfor byene i Norge? I kommuner som Lillestrøm og Ullensaker har utviklingen av kommunesentrene i en kompakt by-retning ført til at de som bor utenfor sentrum blir mer avhengige av å transportere seg hit. Med andre ord påvirkes også de som bor utenfor sentrum, på bygda og i mindre tettsteder, også av endringsprosesser som skjer i kommunesentrene i Lillestrøm og Jessheim (Enger, 2021). Hvordan stiller kommunens administrasjon seg til dette? Johanne Heen Engers rapport fra 2021 viser at administrasjonen i liten grad har inkludert denne befolkningsgruppen i planprosessene i sentrumsutviklingen av disse byene. I min egen rapport fra 2022, som undersøker folkevalgte i de to kommunenes meninger om folk på bygda, viser det seg at folkevalgte lar seg påvirke av egne meninger og erfaringer når de tar politiske beslutninger. Dermed har de muligheten til å

I denne oppgaven undersøker jeg hvilke forforståelser de folkevalgte har om folk på bygda og om de er påvirket av det jeg har identifisert som en diskurs om byen som en løsning på klimakrisa. Funnene viser at de har både implisitte og eksplisitte meninger om folk på bygda, og flere av dem har også 'godtatt' forestillingen om byen som løsning.

Abstract

The compact city is presented as a cure-all within sustainable urban development, with consequences that are positive both for the environment, public health, land use, biodiversity, protection of topsoil and a city with greater variation in socio-demographics (Westerink et al., 2013, p. 474–475, in Kjærås, 2021, p. 1178). But what consequences does this almost one-sided focus on the city as a climate solution have on the local communities that exist outside the cities in Norway? In municipalities such as Lillestrøm and Ullensaker, the development of the municipal centers in a compact urban direction has led to those living outside the center becoming more dependent on transport here. In other words, those who live outside the city centre, in the countryside and in smaller towns, are also affected by change processes taking place in the municipal centers in Lillestrøm and Jessheim (Enger, 2021). How does the municipality's administration approach this? Johanne Heen Enger's report from 2021 shows that the administration has to a small extent included this population group in the planning processes in the center development of these cities. In my own report from 2022, which examines the opinions of elected officials in the two municipalities about people in the countryside, it appears that elected officials allow themselves to be influenced by their own opinions and experiences when they make political decisions. Thus, they have the opportunity to

In this thesis, I examine what preconceptions the elected representatives have about people in the countryside and whether they are influenced by what I have identified as a discourse about the city as a solution to the climate crisis. The findings show that they have both

implicit and explicit opinions about people in the village, and several of them have also 'accepted' the notion of the city as a solution.

Forord

Det er veldig rart å skulle levere en masteroppgave som markerer slutten på nesten et helt liv fylt med skolegang. Like rart er det å skrive de siste setningene i en oppgave jeg har jobbet med i et halvt år. Det har vært utfordrende og slitsomt, men også spennende, lærerikt og engasjerende. Selv tre år etter at jeg valgte temaet for oppgaven er jeg like engasjert, og jeg håper oppgaven kan gjøre en forskjell i hvordan vi framstiller planleggingsløsninger på klimakrisa, og hvordan vi framstiller samfunnsgrupper som er forskjellige fra oss selv.

Det er mange mennesker som har vært med på reisen fram mot denne innleveringen. Reisen startet med Storbykonferansen i 2020, der jeg først fikk vite om INCLUDE og forskningsprosjektene deres, og derfor må en stor takk rettes til Marikken Wullf-Wathne for å verve meg som frivillig til konferansen. En minst like stor takk rettes til veilederne mine Karin Winter og Sigrid Stokstad for all støtte og grundige tilbakemeldinger, motivasjon og inspirasjon. Takk til informantene for at jeg fikk ta av deres fritid, og takk for arbeidet dere gjør som folkevalgte, som også tar av deres fritid.

Livet som masterstudent har for har vært nomadisk og fullt av kunnskapsrike mennesker, takket være INCLUDE og Tanja Winther som gjorde at jeg fikk delta i forskningsprosjektet som denne masteroppgaven er utgangspunktet til, og at jeg fikk være masterstudent tilknyttet INCLUDE. Det samme gjelder NIBR, takk til alle ansatte og masterstudentmiljøet for gode faglige diskusjoner, klatresessions og tips til relevant lesing! Takk til Ina, for alle gode samtaler om livet generelt, og som masterstudent og stipendiat. En takk må også rettes til SAMBED-prosjektet på SITRAP, som hørte byreg-studentes ønske om et fag der vi kan lære å utføre medvirkning i den virkelige verden. Medvirkning i praksis-faget tente engasjementet mitt for medvirkning med virkning, og ga meg en verktøykasse for medvirkning som stadig utvides med nye innsikter og metoder.

Jeg vil også takke hele gjengen på høyere årstrinn, og Lars, Andreas, Ida, takk for kortspill, lønsjer og jazzing, uten dere hadde jeg ikke hatt det like bra i koronatida! Og Beulah, Ina, Elise og Kristin, takk for lønsjer og jazzing etter koronatida. Takk også til Beulah, Mari og mamma for grundig gjennomlesning og tilbakemeldinger!

Til slutt går en kjempetakk til mamma og pappa for evig og tålmodig beredskap på alt fra spørsmål om ord og uttrykk til sjåførtjenester og uannonserte middagsbesøk. Dere er uerstattelige.

Ski, 16. januar 2023.

1	Innholdsfortegnelse	
1	Introduksjon	1
1.1	Klima i by-land-dimensjonen	1
1.2	Medvirkning og medinnflytelse	4
1.3	Problemstilling	6
2	Bakgrunn	7
2.1	Utviklingen av et bærekraftig planleggingsideal	7
2.2	Annen forskning	8
2.3	Kort om Ullensaker og Lillestrøm	10
3	Analytisk rammeverk	12
3.1	Diskursanalyse	12
3.2	Begrepsavklaring	13
4	Metode og gjennomføring	16
4.1	Innledning og kapitlets struktur	16
4.2	Metode og gjennomføring i oppgaven	16
4.3	Framstilling av funn	17
4.4	Empirisk materiale: bakgrunn og metode	17
4.5	Posisjonalitet	18
5	Funn	19
5.1	Diskursen om knutepunktfortetting	19
5.2	Diskursen om folk på bygda	25
5.3	Sammenfatning av funn	37
6	Diskusjon	39
6.1	Hva slags konstruksjoner er med på å forme folkevalgtes syn på om det er behov å inkludere folk på bygda i planprosesser om klimatiltak?	39
6.2	Innspill i plansaker som noe nøytralt	40
6.3	Er forforståelsene til de folkevalgte feil? Konsekvensene av å reprodusere stereotypier	40
7	Konklusjon	41
8	Etterord	42
9	Bibliografi	43
10	Vedlegg	46
10.1	Intervjuguide	46

1 Introduksjon

I denne oppgaven søker jeg å belyse hvilke forforståelser folkevalgte i Ullensaker og Lillestrøm kommuner har om folk på bygda, og hva dette betyr for inkludering i medvirkningsprosesser. Dette har jeg gjort ved å bruke en diskursiv tilnærming ved å på nytt analysere intervjumateriale fra et tidligere forskningsstudie jeg har gjennomført. Her ble folkevalgte intervjuet om meningene deres om knutepunktfortetting og hvordan de stiller seg til å inkludere folk på bygda i planprosesser med mål om å fortette. Studien viser at de folkevalgte hadde ulike innfallsvinkler rundt denne tematikken. Dette er noe som gjør det interessant å få en dypere forståelse av svarene de folkevalgte kom med. Dette gjelder særlig om de mener det er relevant for folk på bygda å medvirke i planprosesser i forbindelse med klimatiltak i kommunesentre. Kunnskap rundt dette temaet kan gi folkevalgte og kommuneadministrasjon bedre innsikt i hvordan forforståelsene og tatt-for-gitt-heter de har om ulike innbyggergrupper kan påvirke om de velger å inkludere disse i medvirkning eller ikke. Dette kan gjøre at flere innbyggere blir inkludert, og dermed skape en bredere aksept for lokale klimatiltak og andre tiltak initiert av kommunene.

Denne masteroppgaven skrives i tilknytning til et forskningsprosjekt for Include – Forskningscenter for sosialt inkluderende energiomstilling. Prosjektet ser på hvilke effekter fortetting i kollektivknutepunkter har for innbyggere som bor utenfor knutepunktene, og i hvilken grad slike effekter blir belyst i de kommunale beslutningsprosessene (Include, 2020). I forbindelse med dette har det blitt utført flere mindre forskningsprosjekter som skal belyse dette temaet. Sommeren 2021 undersøkte Johanne Heen Enger om og hvordan folk bosatt i Ullensaker og Lillestrøm kommuners periferier har blitt inkludert i medvirkning i forbindelse med klimatiltak i kommunenes sentrumsutvikling. Her ble ansatte i de to kommunenes administrasjon intervjuet og det ble gjort analyser av relevante plandokumenter. Enger fant at den nevnte befolkningsgruppen ikke har blitt oppsøkt «som en gruppe med spesielle interesser i medvirkningsarbeidet» (2021, s. 36). Interessene og rollen denne gruppen har i forbindelse med tiltak for å redusere bilbruk, ble også i liten grad anerkjent. Spørsmål knyttet til fordeling av fordeler og ulemper mellom innbyggere i byen og på bygda blir heller ikke tatt opp i de analyserte plandokumentene.

Sommeren 2022 undersøkte jeg oppfatningen folkevalgte i Ullensaker og Lillestrøm kommuner har om knutepunktfortetting og medvirkning fra folk på bygda i forbindelse med planprosesser for denne typen planlegging, og hvilken rolle dette spiller for å få en «sosialt rettferdig overgang til lavutslippsamfunnet» (Hovden, 2022, s. 12). Her ble tre folkevalgte fra de to kommunene intervjuet. Utvalget ble gjort fra gruppeledere og ordførere i de tre største partiene for begge kommunene ved forrige kommunestyrevalg. De folkevalgte ble blant annet spurt om synet sitt på sentrum-periferi-problematikk i kommunen, planprosesser i kommunesenteret og betydningen disse kan ha for folk som bor utenfor sentrum. Det er disse intervjuene som danner grunnlaget for analysen i denne oppgaven, for å studere dem i et annet perspektiv.

Videre i dette introduksjonskapitlet vil jeg gi en beskrivelse av noen av årsakene til at byer i dag blir presentert som en viktig løsning på klimakrisa og hvilke konsekvenser dette har fått for planlegging av byer i Norge. Her argumenterer jeg også for at denne typen løsning ikke nødvendigvis er den beste i norsk kontekst. Etter dette gir jeg en kort presentasjon av

medvirkning og medinnflytelse som en faktor for å unngå motstand mot klimapolitikk og en kort innføring i hvordan kommunikativ planlegging passer inn her. Til slutt presenterer jeg problemstillingene som skal forme resten av oppgaven.

1.1 Klima i by-land-dimensjonen

Det er i dag hevet over enhver tvil at klimaendringene i verden er reelle, og at vi står overfor vår tids største utfordring. I kjølvannet av dette har byer verden over blitt utpekt som en viktig løsning på dette, og mange av verdens storbyer har de siste årene vist bedre evne til klimahandling enn mange nasjonalstater (Angelo & Wachsmuth, 2020; Khan-Østrem, 2022; McCarney, 2019; Price Persson, 2018; Rodríguez-Pose, 2018). I 2012 erklærte i tillegg World Economic Forum det 21. århundret som «the century of the city» (2012, s. 3). Det er ikke bare den ovennevnte handlekraften som er grunnen til dette, blant annet vil også andelen mennesker som kommer til å bo i byer å øke til 68% innen 2050 (FN, 2018). Byer bruker også størsteparten av verdens energiproduksjon og innbyggerne i byer står for opp mot 70 prosent av verdens klimagassutslipp relatert til energiproduksjon (FN, 2019). Til sammen utgjør disse faktorene en tilsynelatende enkel løsning på klimakrisa: gjør det lettere for verdens urbane befolkning å leve mer miljøvennlig. En i dag velkjent løsning for å oppnå dette er å bygge kompakt (Hanssen et al., 2018; Kommunal- og distriktdepartementet, 2022b; Westskog et al., 2018). Kompakt byutvikling har som formål å redusere antall kjørt kilometer ved å gjøre det enklere å ta beina eller sykkelen fatt når man skal på jobb eller utføre andre hverdagsærender (Hanssen et al., 2018). Det har med andre ord oppstått en diskurs hvor byer blir presentert som en viktig løsning på klimakrisa, og kompakt byutvikling blir sett på som det beste middelet mot målet om reduserte klimautslipp, eller som Angelo og Wachsmuth sier det:

Sustainability and urbanism have become a powerful pair of master discourses for our time, and their intersection offers up sustainable cities as a solution for a wide set of social, economic and environmental problems (2020, s. 2216).

Samtidig er det flere forskere som kritiserer kompakt by-tilnærmingen for å ikke ta innover seg de sosiale og miljømessige konsekvensene av å bygge tett (Kjærås, 2021; Hanssen et al., 2018). Et eksempel på hvordan de «sosiale implikasjonene» av kompakt byutvikling har blitt oversett er forskyvingen av klassesillet i Oslo som har gått mot øst etter utbyggingen av Fjordbyen (Røe, 2018, s. 52). Dette vises ved at på Sørenga har den øvre middelklassen bosatt seg, mens Tjuvholmen har «blitt et sted for de ultrarike» (Hoffengh, 2022, s. 10). Med andre ord kan kompakt byutvikling føre til høyere boligpriser i områder der prisene tidligere var lave. Studier om bevaring av bynatur viser blant annet at disse funksjonene blir tillagt liten vekt i planlegging for kompakte byer (Thorén & Saglie, 2018). Natur i byen bidrar til å ivareta viktige funksjoner som håndtering av flom og overvann, å utvikle og ivareta naturmangfold og bedring av lokalklima og rekreasjonsområder. Med andre ord kan kompakt byutvikling, som blant annet har som mål å redusere arealinngrep på natur utenfor byen, bidra til nedbygging av viktig natur inne i byen.

I Norge har diskursen om kompakt by som klimaløsning resultert i nasjonale og regionale føringer om mer effektiv bruk av knutepunkt og allerede bebygde arealer og utvikling av et transportsystem som skal være «effektivt, miljøvennlig, [...] og med lavest mulig behov for biltransport» (Kommunal- og distriktdepartementet, 2022a; Oslo kommune & Akershus fylkeskommune, 2015, s. 9). Man kan altså si at vi i Norge har tatt den globale diskursen om

kompakt byutvikling som en viktig klimaløsning inn i vår egen forvaltning. Samtidig vet vi at dagens klimapolitikk og -utfordringer i Norge er sammensatte. Her spiller by-land-dimensjonen inn, blant annet fordi bygde- og by-Norge i tiden framover står overfor klimautfordringer som skiller seg sterkt fra hverandre (Berghei, 2019). Forskjellene mellom by og land er store, både territorielt, økonomisk og sosiokulturelt. Blant annet viser forskning på hvordan klimagassutslipp fordeler seg på ulike innbyggergrupper i byer og på bygda at forbruket øker dess høyere levestandard en har, og at de innbyggerne med høyest levestandard bor i byer (Heinonen et al., 2011; Moran et al., 2018). Jan-Tore Berghei argumenterer også for at det først og fremst er i og rundt byene at «vi må få bukt med overforbruk, utslipp, energibruk, arealbruk/byspredning og transportutfordringer», og ettersom det er i disse områdene det bor flest mennesker er det også her klimatiltak rettet mot befolkningen vil være mest effektive (2019). Berghei peker også på at de mindre sentrale områdene i Norge også må «tilpasse seg den nye hverdagen», der utfordringene går mer på å håndtere ekstremvær gjennom lokal klimatilpasning (2019). En undersøkelse fra TØI om sammenhengen mellom bystørrelse og reisevaner viser også at de som bor i større tettsteder og byer reiser mindre med bil enn de som bor i mindre tettsteder og på bygda (Bjørnson Lunke, 2020). Her er det verdt å merke at undersøkelser gjort på velgeres preferanser i lokalvalget 2019 viser at det er innbyggerne i byer som rapporterer om at klima og miljø var den viktigste saken for dem. Dette er noe Saglie et al. (2021) skriver om i *Lokalvalget 2019 – Nye kommuner, nye valg?*, en bok som blant annet undersøker kommunereformens utslag på lokalvalget i 2019. Her argumenteres det blant annet for at motsetningene mellom periferi og sentrum fortsatt er viktige i norsk politikk i dag. I boka kommer det som nevnt fram at det var blant velgerne i byene at klima og miljø stod høyest på agendaen. Til sammenlikning var kommunesammenslåing en viktigere sak i «mange perifere distrikter» (Saglie et al., 2021, s. 16). Noe av grunnen til dette er forskjellene i befolkningssammensetning i de ulike landsdelene og fylkene i landet (Reed, 2020). Her viser CICEROs klimaundersøkelse fra 2019 at de som er under 40 år gamle, og da spesielt de mellom 18 og 30 år, «er klart mer bekymret og mer positive til klimapolitikk» (CICERO, u.å.). Den yngste befolkningen finner vi i Oslo, mens den eldste finnes i distriktsfylkene (CICERO, u.å.). I tillegg er det en sammenheng mellom hvor folk bor og hvilket utdanningsnivå de har:

Det man vet er at holdninger sprer seg gjennom de man har rundt seg til daglig – venner, kolleger, familie og venner. Innbyggerne i byene har også et høyt utdanningsnivå, og byene har gjerne mange studenter, nyutdannede og samfunnsengasjerte kunnskapsarbeidere. Innbyggere i byene pleier ofte større sosiale nettverk og påvirkes raskere av nye trender, teknologi og samfunnsendringer. Dette kan alle være faktorer som påvirker forskjell i holdninger til klimaendringene (Berghei, 2019).

Polariseringen mellom bygd og by i Norge er et kjent tema, som blir tatt opp i både tradisjonelle og sosiale medier. Med rette, ettersom både eksemplene over, og data fra SSB viser at folk i byen har høyere utdannings- og lønnsnivå enn de som bor utenfor byene (Aaberge, 2021). Disse sosiale forskjellene, både innenfor og utenfor byene, viser seg å være en utfordring i endringsprosesser for en framtid med lavere utslipp, der bompengelopprøret og Bompengepartiet er gode eksempler. I Frankrike ser vi tilsvarende protester, i mer voldsom grad, fra Gule vester-bevegelsen. Dette er ikke eksempler på en bygd-by-konflikt, men eksempler på hvordan en manglende forståelse for hvordan klimatiltak kan slå ut sosialt. I artikkelen sin om rettferdig klimapolitikk, skriver Eilif U. Reed om forskningen Merete D. Leiren har gjort på hva som skaper aksept eller motstand mot vindkraftutbygging (2020). Her

peker Leiren på at enkelte former for klimapolitikk kan gjøre «hverdagen vanskeligere eller økonomisk trangere på grunn av økte avgifter» (Reed, 2020). Her viser Leiren til protestene nevnt over, og argumenterer med dette for at klimapolitikken også må ta innover seg fordelingspolitikk og sosial politikk. Videre har Leiren identifisert tre faktorer som er med på å skape motstand mot klimapolitikk, der en av disse handler om at den oppleves som urettferdig.

1.2 Medvirkning og medinnflytelse

En annen faktor i motstanden mot klimatiltak handler om medvirkning og følelsen av å ha reell medinnflytelse. Dette handler blant annet om at prosessen som har ført til innføringen av et klimatiltak «oppleves som legitim», hvordan fordeler og ulemper har blitt fordelt mellom de som rammes av tiltaket og «hvorvidt de som rammes har hatt reell medinnflytelse» (Reed, 2020). Dette er noe Annika Agger også argumenterer for i sin artikkel om hvordan en kan involvere innbyggere i bærekraftig utvikling på lokalt nivå:

Both in the scientific and political debates, it is widely acknowledged that sustainable development cannot simply be imposed top-down. Instead, citizens need to see themselves not only as part of the problem, but also as part of the solution if the transition to more sustainable lifestyles should be achieved (Agger, 2010, s. 541).

Med andre ord kan medvirkning blant annet brukes som et verktøy for å skape aksept for klimatiltak i befolkningen. Denne tanken var utgangspunktet for studien som ble utført sommeren 2022. Dette er selvsagt en forenkling av hva målet for medvirkning er. I denne oppgaven tolker jeg medvirkning som noe mer enn å f.eks. bare sende en sak ut på høring. Dette baserer jeg på innfallsvinkelen til kommunikativ planlegging, der man vender seg mer aktivt ut mot spesifikke grupper eller plasser i samfunnet, med mål om å skape en dialog. Dialogen baseres på Habermas' diskursetikk, der formålet er at medvirkningen skal gi deltakerne større påvirkningskraft og å gjøre beslutningstakingsprosesser mer deliberative og demokratiske. Målet for planleggeren som legger opp til denne typen prosess er å få interessenter og berørte i saken til å samarbeide om å få et utfall som er bedre for alle deltakere enn hvis prosessen ikke hadde blitt gjennomført. Her skal det skapes en «samtalesituasjon» der alle deltakere som har mulighet til å uttrykke seg, får anledning til å delta og uttrykke meningene og behovene sine (Pløger, 2002, s. 7). Alle deltakere skal få komme med, og stille spørsmål ved, en hvilken som helst påstand i dialogen, og de skal føle seg forpliktet til å finne en felles forståelse gjennom en dialog «fri for individuelle strategier» (Pløger, 2002, s. 7).

I rapporten *Potensial og barrierer for kommunale klimatiltak* snakker Westskog et al. også om hvordan medvirkning, gjennom «dialogbaserte virkemidler», kan skape et «grunnlag for omstillingsprosesser i lokalsamfunnet» (2018, s. 7). Forfatterne snakker om både «harde» og «myke» virkemidler i denne prosessen, der de harde er de «juridiske og markedsmessige» virkemidlene, og de myke handler mer om dialog og å skape holdninger:

Harde virkemidler kan gjennom å direkte regulere eller å etablere insentiver for gode klimavalg ha større effekt på utslippene på kort sikt enn det myke virkemidler har. Myke virkemidler kan være viktigere for å øke kunnskap om klima og bidra til å skape legitimitet for klimapolitikk, påvirke motivasjon og holdninger til viktige aktører (Westskog et al., 2018, s. 7).

Ut fra det Berghei (2019) sier om befolkningssammensetningen i usentrale og sentrale strøk, kan medvirkning, forutsatt at den baserer seg på kommunikativ planlegging, bidra til å utjevne forskjeller i kunnskap og interesse om klimatiltak og -politikk. I rapporten til Westskog et al. beskrives det å få til en deltakelse fra en bred sammensetning av lokalsamfunnet som helt nødvendig «for å møte de store klimautfordringene samfunnet står overfor» (2018, s. 36). Samtidig peker forfatterne på et kjent problem i forbindelse med hvilke former for medvirkning som brukes, der planprosesser i «et overveiende flertall» kun oppfyller lovens minstekrav om kunngjøring om planoppstart og offentlig høring (2018, s. 36). Dette er noe John Pløger også argumenterer for, i artikkelen der han beskriver og kritiserer byplanleggingens avmakt i møte med det samfunnet og dets mangfold av innbyggere:

Plan-demokratiets ansikt er det prosedyrelle og representative demokrati, men den offentlige medvirkning anvendes mest til utveksling av informasjon i forbindelse med konkrete planiltak og bare i liten grad til å få nye ideer, starte nye diskusjoner eller utøve (selv)kritikk (2013, s. 14).

I artikkelen argumenterer Pløger for at det finnes en avmakt innenfor byplanlegging og planpolitikk, særlig når det planlegges for å skape mer liv i byen og andre stedskvaliteter (2013). Avmakten som blir beskrevet skyldes et «diskurs-regime» som er med på å forme en planleggingspraksis der det sosiale formes gjennom hvordan en utformer et byrom. I denne sammenheng trekker Pløger fram utviklingen av Bjørvika som eksempel, der det kun har blitt laget temahefter som viser romlig utforming, og at det ikke snakkes om «hvem [som] kan og vil bo i området» (2013, s. 16).

Tar man funnene i rapportene fra sommeren 2021 og 2022 i betraktning, spiller folkevalgte en viktig rolle i prosessene nevnt over. Funnene i rapporten fra 2022 viser at måten de folkevalgte utfører vervet sitt på kan gi innbyggere på bygda mulighet til å bli inkludert i medvirkning til planprosesser for klimaomstilling. Dette har sammenheng med funnene i rapporten fra 2021 om at denne innbyggergruppen ikke har fått spesiell oppmerksomhet i medvirkningsarbeidet fra administrasjonens side. Dermed er det de folkevalgte, som siste instans i vedtaksprosessen, som har muligheten til å etterspørre bredere medvirkning enn det administrasjonen har vurdert som relevant. Funnene i rapporten fra 2022 viser i denne sammenheng at noen folkevalgte har det som «et bevisst politisk valg å være særlig oppmerksomme på innbyggere i rural periferi i klimaomstillingen» (Hovden, 2022, s. ii). Dette kan ofte knyttes til at de drar nytte av egen bakgrunn, hverdag og erfaringer når de tar politiske beslutninger. Funnene viser også at ikke alle de folkevalgte er bevisst sine politiske valg om hvem det skal rettes spesifikke medvirkningstiltak mot. Dette kan føre til at de fratar innbyggere på bygda muligheten til å bli inkludert i klimaomstillingsprosessene i kommunesentrene, noe som har sammenheng med fordeling og sosial politikk. Som nevnt tidligere i kapitlet har innbyggere i byer høyere lønninger og utdanningsnivå enn de som bor på bygda. Dermed kan man anta at folk på bygda ofte er personer som også har færrest ressurser til å delta i medvirkning, på grunn av f.eks. uforutsigbar eller lang arbeidstid, noe som gjør at de kan ha behov for spesifikke medvirkningstiltak. Dette er særlig relevant for medvirkningsprosesser som handler om klimapolitikk som kan påvirke personlig økonomi, f.eks. gjennom avgifter. Dersom det er folkevalgte som ikke er bevisst sine politiske valg om medvirkningstiltak som avgjør, kan folk på bygda risikere å bli utelatt fra medvirkning som angår dem. Her kommer også funnene i rapporten fra 2021 inn, der spørsmål knyttet til

fordeling av fordeler og ulemper mellom innbyggere i byen og på bygda ikke blir tatt opp i de analyserte plandokumentene (Enger, 2021). Dette kan føre til at folk på bygda må bære en større kostnad enn de som bor i byen, noe som igjen kan resultere i motstand mot klimatiltak, slik Merete D. Leiren argumenterer for (Reed, 2020).

1.3 Problemstilling

Jeg har valgt en diskursiv tilnærming for å analysere intervjumaterialet fra sommeren 2022. I kapittel 3 beskriver jeg min teoretiske tilnærming mer i detalj, men en diskurs, slik jeg bruker uttrykket, er en dominerende måte å tenke og snakke om spesifikke temaer i samfunnet på. Det handler også om at måten en snakker om et tema påvirker på hva enkeltmennesker ser på som sant og usant (Winther Jørgensen & Phillips, 1999). Ved å analysere hva som blir sagt mellom linjene, og hvilke sannheter som blir tatt for gitt når en person snakker om et tema, kan man få et innblikk i hva denne personen forstår som sant eller usant. For de folkevalgte som er intervjuet i forbindelse med rapporten fra sommeren 2022 kan dette ha innvirkning på om de mener det er relevant for rurale innbyggere å medvirke i planprosesser for klimaomstilling. Som John Pløger argumenterer for, skal man i en dialog ta hensyn til «folks 'analyse' av situasjon og deltakere» (2002, s. 49). Dette er viktig, ettersom man i en samtale «direkte eller indirekte» snakker om hverandre på grunnlag av at man bevisst eller ubevisst setter hverandre i bås (Pløger, 2002, s. 8). Dette gjør det interessant å se på hvilke bås folkevalgte setter folk på bygda i når de tar beslutninger om hvem de velger å inkludere i en medvirkningsprosess.

Overordnet er problemstillingen, med tilhørende underproblemstillinger:

Hva slags konstruksjoner er med på å forme folkevalgtes syn på, om det er behov for å inkludere folk på bygda, i planprosesser om klimatiltak?

Hvordan har folkevalgte konstruert folk på bygda?

Hva slags konstruksjon har de folkevalgte om knutepunktfortetting? Hvem handler og hvem påvirkes?

2 Bakgrunn

Funnene i studien fra 2022 viser at de folkevalgte som ble intervjuet lar seg påvirke av egne meninger og erfaringer når de fatter politiske beslutninger om hvilke samfunnsgrupper det skal rettes medvirkningstiltak mot. I denne oppgaven undersøker jeg *hvilke* meninger, både eksplisitte og implisitte, de folkevalgte har om folk på bygda og knutepunktfortetting. Til sammen har disse meningene en betydning for om folk på bygda får anledning til å medvirke i planprosesser eller ikke. Det er gjort en del forskning på både sentrum-periferi-dimensjonen i Norge og andre land og forskning som fokuserer på diskurser innenfor bærekraftig planlegging og livsstil og konsekvensene av disse. Grovt sett er en kombinasjon av disse temaene ikke utforsket i like stor grad, noe jeg mener er ekstra viktig i et land som Norge, der det er langt mellom de store byene og tettstedene, og mye av omlandet som omringer disse. Dette er noe jeg prøver å belyse i denne oppgaven. I dette kapitlet beskriver jeg forskning innenfor temaene nevnt over, etter en kort oppsummering av utviklingen av den kompakte byen som et bærekraftig planleggingsideal. Til slutt i kapitlet gir jeg en kort beskrivelse av de to casekommunene i denne oppgaven.

2.1 Utviklingen av et bærekraftig planleggingsideal

Den kompakte byen har siden *Vår felles framtids* utgivelse i 1987 litt etter litt blitt «symbolet for bærekraftig byutvikling» (Hanssen et al., 2018, s. 13). På samme tid gjennomgikk Norge som en konsekvens av frislippet på bilkjøp i 1960 en stor byspredning (Næss et al., 2018). Dette førte med seg bekymringer om blant annet tap av friluftsområder og nedbygging av jordbruksarealer, og resulterte i forskningsprosjektet NAMIT (Natur- og miljøvennlig tettstedsutvikling) i 1988. For Norge «representerte NAMIT starten på en diskurs om kompaktbyen som modell for miljøvennlig byutvikling» (Næss et al., 2018, s. 37). I dag ser vi resultatet i de statlige planretningslinjene for samordnet bolig-, areal-, og transportplanlegging fra 2014:

Utbyggingsmønster og transportsystem bør fremme utvikling av kompakte byer og tettsteder, redusere transportbehovet og legge til rette for klima- og miljøvennlige transportformer. [...] I by- og tettstedsområder og rundt kollektivknutepunkter bør det legges særlig vekt på høy arealutnyttelse, fortetting og transformasjon (Kommunal- og distrikstdepartementet, 2014, s. 1).

Synet på hvilket styringsnivå klimaendringene skal bekjempes på har også endret seg de siste tiårene, ifølge Jakob Grandin. Dette argumenterer han for ved å vise til at man i FN's klimatoppmøte i 2009 snakket om klimaendringer som et globalt problem, mens man i 2019 snakket om å bekjempe klimaendringer gjennom frivillig og nettverksbasert lokal handling (Bulkeley, 2021 i Grandin, 2022). Med andre ord har diskursen om byer som en løsning på klimakrisa vokst seg sakte fram både på globalt og nasjonalt nivå. Spor av denne diskursen finnes også i plandokumenter i Norge, blant annet i planretningslinjene vist over, og i regional plan for areal og transport for Oslo og Akershus. I denne planen har visse byer fått status som regionale byer, deriblant Jessheim og Lillestrøm i Ullensaker og Lillestrøm kommuner. De regionale byene skal «ta en høy andel av veksten» i regionen, med «arbeidsplassintensive virksomheter» som skal være lokalisert i sentrumsområder, og tilgjengelige med kollektivtransport (Oslo kommune & Akershus fylkeskommune, 2015, s. 6). Planen legger også opp til at man i disse byene og andre utpekte vekstområder prioriterer gange og sykkel over bilen. Tar man utviklingen av byer og sentrale tettsteder de siste årene i

betraktning, ser man at særlig de byene som har blitt utpekt som regionale byer har vokst mye. Dette har gjort at funksjoner som er viktige i hverdagen flyttes nærmere sentrum, og fører til at de som bor utenfor sentrum blir mer avhengige av disse tilbudene (Enger, 2021). I kombinasjon med et dårlig kollektivtilbud, som blant annet bunner i et dårlig kundegrunnlag i utkantstrøk, har innbyggere bosatt utenfor sentrum i stor grad blitt avhengige av å kjøre bil (Berg & Ihlström, 2019).

2.2 Annen forskning

At diskursen om den kompakte byen som løsning på klimakrisa har fått fotfeste i Norge er noe andre forskere også har konkludert med. Innenfor dette vurderer Thorén og Saglie hvilke argumenter som brukes når det bestemmes om natur i byen vernes eller bygges ned (2018). De bruker uttrykket *hegemonisk diskurs* og forklarer at en slik diskurs kan bli institusjonalisert ved at den, som forklart av Hajer (1993), «overføres til spesifikke institusjoner eller praksiser» (s. 118). I denne sammenheng undersøker forfatterne overordnede planer i Oslo og Trondheim for å identifisere «hvilke diskurser forfatterne [av de overordnede planene] henvender seg til», i vurderingen av om natur i byen skal vernes eller bygges ned (s. 118). De skriver blant annet også at:

Kompaktbyen kan forstås som en slik hegemonisk diskurs. Ifølge Næss (mfl. 2011), har den i norske byutviklingsdiskurs nådd en slik stilling blant planleggere, i offentlig politikk og i kommunal praksis (Thorén & Saglie, 2018, s. 118).

Dette er en konklusjon jeg tar med meg videre inn i analysen av intervjumaterialet. I kapittel 3 kommer jeg til å forklare begreper som diskurs og hegemonisk diskurs, og hvordan jeg bruker dem i analysene mine.

Karin Bradley analyserer i sin doktorgradsavhandling den diskursive makten som offentlige strategier om bærekraftig livsstil innehar (2009). Hun ser på hvilke konsekvenser den diskursive makten har for ekskludering eller inkludering av folk i «etnisk og sosialt mangfoldige» områder (2009, s. 12). Dette gjør hun ved å analysere hvordan ulike sosiale grupper innen klasse og etnisitet forholder seg til diskursen om miljø og miljøvennlig livsstil, ved å se etter spor fra disse diskursene når hun intervjuer innbyggere i områdene nevnt over. Bradley problematiserer koblingen mellom planlegging og bærekraftig utvikling i forbindelse med atferd og hvordan dette skal gå opp i befolkningens hverdag:

Promoting “sustainable development” has become the ethical framework around which planning is centred; the concept is in the goals and headlines of most planning documents and strategies in the UK, Sweden and many other countries, sometimes with more emphasis on the environmental, social and/or economic aspects. However, what sustainable development means more specifically, in terms of behaviour in relation to environmental concerns and organisation of private and public life, is seldom discussed and scrutinised (Bradley, 2009, s. 11).

Den mangfoldige befolkningssammensetningen i mange byer tilsier dessuten at hva en bærekraftig livsstil vil si for den enkelte innbygger kan være helt forskjellig fra en annen. Å forstå hvordan dette aspektet spiller inn er avgjørende for at bærekraftstiltak skal være både rettferdige og effektive (Bradley, 2009). Et av Bradleys funn var en dominerende diskurs som koblet nasjonalitet opp mot å være vant med å være i naturen og å ta ansvar for miljøet ved å resirkulere og være ryddig. Avhandlingen viser også hvordan tenkingen rundt planlegging om

hva som er miljøvennlig er basert på og støtter oppom livsstilen til de delene av befolkningen som har størst økologisk fotavtrykk (Winter, 2021).

At atferd kobles med positive eller negative karakteristika, er også noe som tas opp i Julie Cupples og Elisabeth Ridleys artikkel om strategier og diskurser med mål om å fremme sykling som en bærekraftig transportmåte (2008). De viser hvordan sykling blir framstilt som noe som bedrer både folkehelsen og miljøet, men kritiserer at strategiene og diskursene som skal fremme sykling ikke tar innover seg sosiale og kulturelle forskjeller, særlig når det kommer til fysisk funksjon og gjennomførbarhet i hverdagen. De argumenterer også for hvordan det å leve miljøvennlig kan ta mange ulike former, og at en som sykler til og fra jobb hver dag blir sett på som «en god borger» uavhengig av om 'resten' av denne personens livsstil er miljøfiendtlig (Cupples & Ridley, 2008, s. 260). Denne måten å promotere miljøvennlig livsstil er også med på å skape et inntrykk av at bilkjøreren er «ond», mens syklisten er «god» (2008, s. 263). Dette fører til en annengjøring, eller «*othering*», av bilkjørerne, noe som igjen kan føre til at en mister denne gruppen på veien mot bærekraftige transportvaner (Cupples & Ridley, 2008, s. 257).

Diskurser kan forsterkes gjennom kultur og visuell framstilling, og kan også føre til annengjøring av spesifikke innbyggergrupper. I Susanne Stenbackas artikkel om hvordan mediernes representasjoner former måten vi kobler sammen negativ maskulinitet med det rurale, viser hun hvordan man kan gå fram for å forstå eksisterende stereotypier om det rurale og det urbane (2011). Her analyserer hun tre svenske dokusåper, som presenterer menn på bygda som hjelpeløse, konservative og i opposisjon til likestilling (2011, s. 239-241). I artikkelen kommer det blant annet fram at skillet mellom den urbane og rurale maskuliniteten som vises, og dermed skapes, i populærkulturen er med på å reprodusere stereotypier av hvordan menn er og oppfører seg på bygda og i byen. Dette kan ha konsekvenser for hvordan ulike grupper ser på seg selv og hverandre:

As Daniel Miller puts it, "consumption can be a means of creating authentic culture". A consequence of such a statement is that if popular culture and consumption affect our everyday practices, the discursive constructions of gender will also affect how we look upon ourselves and each other (Miller, 1997, s. 19 i Stenbacka, 2011, s. 236)

Stenbacka viser også til forskning som har identifisert en konkurranse om dominans mellom det urbane og rurale symbolske rom, der det urbane ender opp med å vinne. I forbindelse med dette argumenterer hun for at der maskulinitet tradisjonelt sett blir assosiert med det rurale, har dette forholdet endret seg, «accompanied by a growing emphasis on urban condensation as the only possible future path» (2011, s. 235). Videre presenterer Stenbacka konseptet «discursive repertoire», utviklet av Peter Jackson, som kan brukes til å forstå prosessene mennesker tar i bruk når de skal gi mening til det de opplever i hverdagen sin:

Jackson explains a 'repertoire' as 'a way of making sense of the world through systems of intelligibility that are shared by members of the same interpretive community' (Jackson, 2001, s. 207, Stenbacka, 2011, s. 239).

Dette konseptet har likheter med det Winther Jørgensen og Phillips beskriver som en diskurs (1999). I artikkelen har Stenbacka identifisert tre repertoarer i de tre dokusåpene hun har analysert, der et av dem handler om «the rural man as a deviant». I denne diskursen beskrives bygdemannen som en som fungerer godt i sitt «natural environment» på bygda, mens han i byen blir satt spørsmålsteget ved (Stenbacka, 2011, s. 242). Stenbacka tolker denne og de to

andre diskursene hun har identifisert som et forsøk på å tydeliggjøre skillet mellom den rurale og urbane maskuliniteten. Disse diskursene brukes for å konstruere den dominerende urbane maskuliniteten ved å speile den rurale maskuliniteten mot «the unspoken urban» (2011, s. 242). Dette er noe jeg kommer tilbake til i kapittel 5, der jeg presenterer funnene fra diskursanalysen. I denne sammenheng er det også relevant å reflektere over konsekvensene av å redusere forståelsen vår av verden til rigide kategorier, og der Stenbacka snakker om maskulinitet og feminitet, går det også an å snakke om bygd og by:

No descriptions of what men or women 'are' are neutral but rather are underpinned by assumptions of gender. Listing what men and women do requires that people are already sorted into the two categories; such approaches are based on the same typifications that are under investigation. This definition also undermines the usage of defining some women as masculine or men as feminine, or to regard certain attitudes as masculine or feminine regardless of who is behind them (2011, s. 237)."

I sammenheng med by-land-dimensjonen, der de som bor på bygda blir framstilt som konservative og skeptiske til klimaendringer og -tiltak, utelukker man de som har en miljøvennlig livsstil og som også bor på bygda. Det å tilskrive spesifikke regioner i et land negative egenskaper kan vise seg å straffe seg senere. Dette er noe Andrés Rodríguez-Pose argumenterer for i *The revenge of the places that don't matter (and what to do about it)* (2018). I artikkelen presenterer Rodríguez-Pose økonomen Tim Leunigs løsning på Liverpools økonomiske problemer:

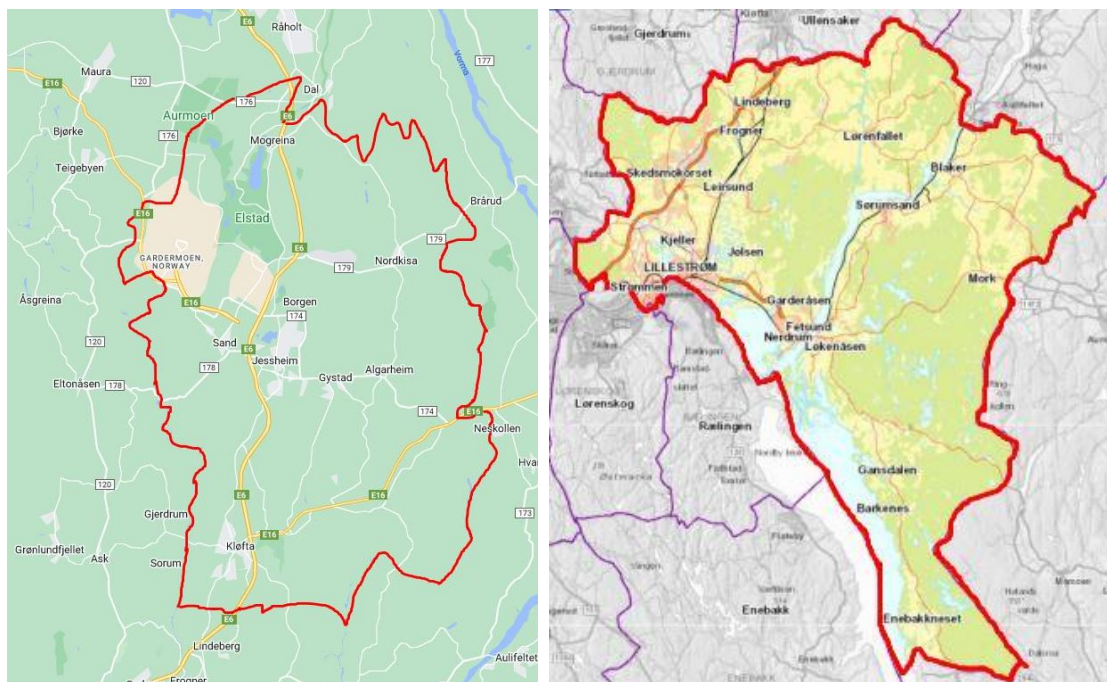
The proposed solution was simple. First, focus on the regions of the country that were prosperous and dynamic (London and the southeast). Second, allow "people in Liverpool, Sunderland, and so on" (Leunig 2008) to move to more affluent places to take advantage of the opportunities on offer (Rodríguez-Pose, 2018, s. 3).

Denne typen retorikk og de økonomiske støtteordningene rettet mot steder og regioner i ulike deler av verden med økonomisk tilbakegang og fraflytting, kobler Rodríguez-Pose til folkeopprør og strømmen av velgere som stemmer på partier på ytre høyre fløy (2018). Reaksjonen som blir beskrevet argumenterer forfatteren for at ikke bare setter rike og fattige samfunnsgrupper opp mot hverandre, det samme skjer også mellom suksessfulle og tapende regioner.

2.3 Kort om Ullensaker og Lillestrøm

Før teoretisk og analytisk rammeverk og metode beskrives, kreves en kort presentasjon av kommunene som de folkevalgte tilhører. Som nevnt i kapittel 1 har kommunesentrene i Ullensaker og Lillestrøm, Jessheim og Lillestrøm, fått status som regionale byer i regional plan for areal og transport i Oslo og Akershus. Både Jessheim og Lillestrøm er byer med en relativt ny bystatus og de vokser raskt, blant annet på grunn av regional by-statusen. I begge kommunene er det også mange tettsteder utenfor Lillestrøm og Jessheim byer. Begge kommunene har også her mer typisk rural periferi, spredtbebygde områder som er mindre enn tettsteder (Lillestrøm kommune, u.å.; Ullensaker kommune, 2017). I både Lillestrøm og Ullensaker sto veitrafikk for den henholdsvis største og nest største andelen av klimagassutslipp i 2020, og innenfor denne andelen sto personbiler for det største utslippet (Miljødirektoratet, u.å.). Til sammenlikning viser tall fra SSB fra 2020 at transportsektoren sto for rundt en tredjedel av klimagassutslippene i Norge, der veitrafikk bidro til over halvparten av denne delen av norske utslipp (Engedal & Bothner, 2021). Lillestrøm er nylig slått sammen av tre mindre kommuner, som kan gi sine utfordringer. Ullensaker har en helt

annen situasjon geografisk sett, med Jessheim som midtpunktet i kommunen, men også mange tettsteder spredt rundt i kommunen (se figur 1). Til sammen har dette gitt to ulike perspektiver fra de folkevalgte inn på temaet knutepunktfortetting og medvirkning fra folk på bygda, samtidig som de er i samme situasjon med tanke på forventninger om knutepunktfortetting fra den regionale planen for areal og transport i Oslo og Akershus. Her er det viktig å nevne at ettersom areal- og transportplanen har en stor virkning på kommunal planlegging for kommuner i tidligere Akershus fylke og Oslo er situasjonen i Lillestrøm og Ullensaker først og fremst overførbar til andre kommuner på det sentrale Østlandet.



Figur 1: Ullensaker kommune (venstre), Lillestrøm kommune (høyre).

3 Analytisk rammeverk

For å kunne undersøke forskningsspørsmålet mitt nærmere er fokuset i denne oppgaven lagt på å gjøre en diskursanalyse av intervjuer av folkevalgte i Ullensaker og Lillestrøm kommuner sommeren 2022. Slik kan en få bedre forståelse av hvilke meninger de folkevalgte tillegger folk som bor utenfor Jessheim og Lillestrøm sentrum, og om det har konsekvenser for om de blir inkludert i planprosesser om klimatilpasning. I dette kapitlet kommer jeg først til å forklare diskursanalyse, før jeg presenterer begrepene som jeg bruker for å analysere intervjuene. I forbindelse med gjennomgangen av diskursanalyse bør det nevnes at jeg har brukt Marianne Winther Jørgensen og Louise Phillips' bok om diskursanalyse (1999). Denne boken er skrevet på dansk, og ettersom en norsk oversettelse kan føre med seg en tolkning av hva som står i boken, har jeg valgt å skrive direkte sitater på originalspråket.

3.1 Diskursanalyse

Winther Jørgensen og Phillips nevner i boken sin Saussures tanker om forholdet mellom språket og virkeligheten for å gi en forklaring på språkets struktur, og hvordan den konkrete bruken kan endre ords betydning (1999). Her bruker de et fiskenett som metafor, der knutene i nettet er ordene, eller det forfatterne kaller «tegn», i språket. Tegnene gir i seg selv ingen mening, de får betydning ut fra sin egen posisjon i forhold til andre tegn (Winther Jørgensen & Phillips, 1999). Et eksempel på dette finner vi i Stenbacka: «The rural helps define the urban and vice versa» (2011, s. 236). Tegnenes betydning blir definert av avstanden til de andre tegnene. Tegnenes posisjon i forhold til hverandre gir dem med andre ord betydning, og denne betydningen er fastlåst. Dette er en måte å tenke på som definerer strukturalismens syn på språk. Poststrukturalismen tar derimot avstand fra denne fastlåstheten, og tar, ifølge Winther Jørgensen og Phillips, til orde for at fiskenettmetaforen heller burde være en internettmetafor:

[...] hvor hvert opslag er forbundet med andre, men hvor links kan fjernes og nye hele tiden kommer til og forandrer strukturen (Winther Jørgensen & Phillips, 1999, s. 20).

Språkets struktur er med andre ord alltid til stede når man bruker det, men bare i en «foreløpig og ikke nødvendigvis motsigelsesfri form» (Winther Jørgensen & Phillips, 1999, s. 20). Av de tre tilnærmingene Winther Jørgensen og Phillips presenterer i boken sin, er Ernesto Laclau og Chantal Mouffes tilnærming den de omtaler som «den mest 'rene'» poststrukturalistiske (1999, s. 15). Det er også særlig Laclau og Mouffes inngang til diskurs som passer denne oppgavens formål, ut fra det Winther Jørgensen og Phillips skriver om deres diskursteori:

Laclau og Mouffe utvikler deres teori gjennom dekonstruksjon av andre teoribygginger: Grundig læsning av andre teorier skal afvdække deres uargumenterede antagelser og interne modsætninger (1999, s. 34).

Til tross for at det ikke skal dekonstrueres noen teori, vil mine egne analyser være en dekonstruksjon av svarene og påstandene de folkevalgte kom med under intervjuene, gjennom grundig nærlesing. Som nevnt presenterer Winther Jørgensen og Phillips tre ulike tilnærminger til hvordan man kan forstå hva en diskurs er og hvordan den fungerer. Alle de tre tilnærmingene deler oppfatningen om at måten vi snakker på er med på å forme og skape vår egen identitet og verdensforståelse. De tre tilnærmingene har alle røtter i Foucaults diskursanalyse. Foucault er opptatt av reglene for hva som gir og ikke gir mening å si, i tillegg til reglene for sannhet og usannhet, kalt «strukturen i de forskjellige vidensregimer» av Winther Jørgensen og Phillips (1999, s. 22). Foucault har hatt stor innflytelse på mange

diskursanalytiske tilnærminger, og mange av disse følger synet han har på at diskurser til en viss grad er regelbundne, og at de setter grenser for hva som kan gi mening og ikke. Det samme gjelder Foucaults ideer om at sannheter i vid forstand skapes gjennom diskurser. Samtidig har «størstedelen af det diskursanalytiske felt» fjernet seg fra «Foucaults monolisme», der han argumenterer for at det kun finnes ett kunnskapsregime for hver historiske epoke (Winther Jørgensen og Phillips, 1999, s. 22). I dag er oppfattelsen heller at det finnes mange ulike diskurser som kjemper om retten til å definere hva som er sant og usant.

Alle de tre tilnærmingene har også et sosialkonstruksjonistisk grunnlag. Winther Jørgensen og Phillips forstår sosialkonstruksjonisme som en «bredere kategori, som poststrukturalismen er en del af» (1999, s. 15). De samme fire premissene som 'forener' dette fagfeltet, deles også av de tre tilnærmingene i boken deres.

Det første premisset (1) handler om at man skal være kritisk til gitte sannheter. Virkeligheten vår er bare 'tilgjengelig' gjennom de kategoriene vi deler den inn i for å forstå den, og vår egen virkelighet gjenspeiler ikke nødvendigvis virkeligheten, slik andre ser den. Her kommer også tilnærmingen diskursanalyse har til språk inn; hvordan vi snakker og skriver om ting både gjenspeiler og skaper representasjoner av vår egen virkelighet.

Det andre premisset (2) går ut på at verdensforståelsene våre er basert på spesifikk kultur og historie og kan forandre seg over tid; de er «kulturelt og historisk spesifikke og kontingente» (Winther Jørgensen & Phillips, 1999, s. 14). En diskursiv handling er en sosial handling, og er dermed med på å forme den sosiale verden og opprettholder slik sosiale mønstre. Samtidig vektlegger Winther Jørgensen og Phillips at selv om identitet og kunnskap i prinsippet kan endre seg over tid så er disse relativt fastlåste i mer konkrete situasjoner. Med dette menes at det i konkrete situasjoner finnes strenge rammer for hvilke identiteter den enkelte person kan påta seg, og for hvilke påstander som godtas som meningsfulle (Winther Jørgensen & Phillips, 1999). Her kommer også Laclau og Mouffes diskursteori inn, som jeg kommer tilbake til i kapittel 3.2.

Det tredje premisset (3) handler om sammenhengen mellom kunnskap og sosiale prosesser, nærmere bestemt at kunnskap, eller verdensforståelsen vår, skapes og opprettholdes i sosiale prosesser. Man bygger både opp gitte og felles sannheter, og 'kjemper' om hva som er sant og usant i sosiale interaksjoner.

Det fjerde premisset (4) viser til en sammenheng mellom kunnskap og sosial handling. Her snakker man om hvordan visse handlinger kan være akseptable og andre ikke, ut fra hvilken verdensforståelse man har. Med andre ord fører ulike sosiale verdensforståelser til ulike sosiale handlinger, noe som gjør at den «sociale konstruksjon af viden og sandhed [dermed] får konkrete sosiale konsekvenser» (Winther Jørgensen & Phillips, 1999, s. 14).

3.2 Begrepsavklaring

I introduksjonskapitlet avklarte jeg kort hva jeg legger i begrepet diskurs; som en dominerende måte å tenke og snakke om spesifikke temaer i samfunnet. En diskurs er noe som skapes i sosiale prosesser, som handler om å «tolke, vurdere, gi mening, skape orden og gi struktur til» det man opplever og erfarer (Winter, 2021, s. 54). Svarene fra de folkevalgte jeg intervjuet i sommer, kan ses på som en del av de sosiale prosessene, der en eller flere diskurser skapes. I forrige avsnitt gikk jeg gjennom poststrukturalismens syn på språkets struktur, Foucaults diskursanalyse og sosialkonstruksjonismens fire premisser, som

er med på å forme blant annet Laclau og Mouffes diskurst teori. I dette underkapitlet kommer jeg til å gå gjennom hvordan Laclau og Mouffe teoretisk sett mener at diskurser virker, og forholder seg til hverandre. Jeg kommer ikke til å gå dypt inn i denne teorien, men jeg vil forklare de begrepene, som er mest sentrale og som jeg har benyttet for å strukturere analysen av intervju-transkriberingene fra sommeren 2022. Dette gjelder begrepene *diskurs*, *element*, *moment* og *hegemonisk diskurs*. For å forklare sammenhengen mellom disse har jeg valgt å bruke fiskenett-metaforen som beskrevet over.

Diskurs og hegemonisk diskurs

Sammen med sosialkonstruksjonismens teori om virkelighet og mening, som beskrevet i kapittel 3.1, bruker Laclau og Mouffe marxismen som utgangspunkt for å tenke på det sosiale. Disse to utgangspunktene danner en teori der «hele det sosiale felt forstås som et væv af betydningsdannelsesprosesser» (Winther Jørgensen & Phillips, 1999, s. 35). Laclau og Mouffe tenker på diskurser som systemer, som prøver å strukturere tegnenes betydninger med en idé, om at de har spesifikke posisjoner i et fiskenett. Det samme gjelder for hvordan vi oppfører oss i det sosiale felt; virkeligheten er strukturert i et nett som gjengir identitetene våre, samfunnet og hvilke grupper vi tilhører som uforanderlige, objektive sannheter (Winther Jørgensen & Phillips, 1999). Samtidig anerkjenner Laclau og Mouffe at virkeligheten, slik som språkets struktur, aldri helt kan fastsettes. Samfunnet og identitetene våre er like flytende som språket kan være, og ut fra dette er formålet med diskurst teorien å kartlegge prosessene, som prøver å fastsette både språkets og virkelighetens betydninger. Når en diskurs kommer i kontakt med andre diskurser omformes de, og er dermed aldri helt konstante. Her kommer begrepet *hegemonisk diskurs* inn. Hver enkelt diskurs kjemper alltid mot andre diskurser «for at opnå hegemoni, altså at fastlåse sprogets betydninger på netop deres måte» (Winther Jørgensen & Phillips, 1999, s. 15).

Det diskursive felt og diskursorden

Dermed kan man si at en diskurs er «en reduktion af muligheter», et «forsøg på at skabe entydighed» i tegnene i fiskenettet (Winther Jørgensen & Phillips, 1999, s. 37). Samtidig finnes det mange muligheter, som diskursen avviser når den reduserer mulighetene for hva et tegn kan bety. Alle disse utelukkede mulighetene kaller Laclau og Mouffe for *det diskursive felt*, et «reservoir av betydningstilskrivninger, som tegn har haft eller har i andre diskurser» (Winther Jørgensen & Phillips, 1999, s. 37). Her stiller Winther Jørgensen og Phillips spørsmål ved, om det er slik at det diskursive felt «er et ustrukturert hav af al mulig betydningsdannelse», eller om det diskursive feltet blir strukturert av de diskursene, som allerede finnes (Winther Jørgensen & Phillips, 1999, s. 37). En løsning på dette er å bruke begrepet *diskursorden*; som forfatterne har lånt fra Fairclough, til å beskrive «et avgrenset antall diskurser, der kæmper i samme terræn» (Winther Jørgensen & Phillips, 1999, s. 38). Dette begrepet er med på å gjøre det enklere å avgrense ulike diskurser, fordi det ofte kan være vanskelig å avgjøre hvor en diskurs starter, og hvor den neste begynner. Man kan i denne sammenheng bruke diskurs som et analytisk begrep, der man som forsker skal konstruere avgrensningene mellom diskurser i stedet for å ‘oppdage’ de grensene som finnes mellom diskurser i den virkelige verden. Her gir Winther Jørgensen og Phillips et eksempel på hvordan dette kan gjøres:

I sin rapport må man dokumentere at det er en rimelig afgrænsning, man har foretaget. Man kan begynde indkredsningen ved hjælp af sekundær litteratur, som udpeger bestemte diskurser, men arbejdet fortsætter i analysen af det konkrete materiale (1999, s. 150).

Dette er også noe jeg har valgt å gjøre, ved å finne fram til og presentere annen forskning, som har utpekt diskurser rundt temaene jeg jobber med i denne oppgaven. Ved å ta dette valget har jeg, ifølge Winther Jørgensen og Phillips, også fastsatt den diskursordenen som diskursene utpekt av annen forskning beveger seg innenfor. Hva slags diskursorden, og hvilke diskurser som forholder seg til denne, kommer jeg tilbake til i kapittel 5.1.

Elementer og momenter

For å bedre kunne forstå prosessen bak hvordan en diskurs fungerer, har Laclau og Mouffe definert tegnene innenfor to kategorier; *momenter* og *elementer*. Alle tegn i en diskurs er momenter. De er knutene i fiskenettet, som en diskurs har fastsatt gjennom å redusere alle betydningene de innehar, til én entydig betydning. *Elementer* er tegn som har flere ulike betydninger, og har derfor ikke blitt anvist en spesifikk plass i fiskenettet. Hva som er eller ikke er elementer, er ifølge Karin Winter noe Laclau og Mouffe ikke definerer (2021). Ut fra Winters tolkning er Laclau og Mouffe allikevel åpne for at alle måtene mennesker kan uttrykke seg på, kan være meningsskapende, og dermed også være et element (2021, s. 63-64). Ettersom uttrykksmåtene våre ikke bare handler om språk, kan elementer også være det som ikke sies, hvordan vi velger å kle oss eller oppføre oss overfor oss selv eller andre.

Nodalpunkt

I tillegg til momenter og elementer finnes også *nodalpunkt*, «et privilegeret tegn, som de andre tegn ordnes omkring, og får deres betydning i forhold til» (Winther Jørgensen & Phillips, 1999, s. 37). Dette er et sentralt begrep, ettersom en diskurs dannes ved at betydning «udkrystalliseres» rundt nodalpunktene i fiskenettet. Til sammen utgjør disse begrepene en verktøykasse for å utføre en «konkret diskursanalyse» (Winther Jørgensen & Phillips, 1999, s. 40). Her skal man konsentrere seg om hvilke betydninger som dannes, når elementer plasseres i bestemte avstander fra hverandre og hvilke muligheter for betydning som 'forkastes' eller begrenses. Her kan man ved å finne diskursens nodalpunkt, ved å se på «hvilke tegn [som] har en privilegeret status, og hvordan [de] bliver definert i forhold til diskursens andre tegn» (Winther Jørgensen & Phillips, 1999, s. 40).

4 Metode og gjennomføring

4.1 Innledning og kapitlets struktur

I dette kapitlet forklarer jeg hvordan jeg har gjennomført diskursanalysen, og grunnlaget for framstillingen av funnene fra denne. Etter dette gir jeg en kort innføring i tilnærmingen og synet på rettferdighet, som formet intervjustudien sommeren 2022. Det gis så en kort gjennomgang av metoden for å samle inn intervjudataen og analysere denne. Til slutt sier jeg noen ord om hvordan mine egne meninger og erfaringer kan påvirke hvordan jeg analyserer intervjudataene, i underkapitlet om posisjonalitet.

4.2 Metode og gjennomføring i oppgaven

Metodene som er benyttet i denne oppgaven er dokumentanalyse av intervjumaterialet fra 2022 og diskursanalyse, slik det ble redegjort i kapittel 3. For å gjennomføre diskursanalysen av intervjumaterialet startet jeg med en nærlesing, der jeg kodet egne spørsmål og de folkevalgtes svar, ut fra om de 'inneholder' eksplisitte eller implisitte meninger, om folk på bygda, folk i byen og knutepunktfortetting. Spørsmålene mine ble også kodet for om de var ledende eller ikke. Jeg skrev kommentarer for hvert svar jeg fant, der jeg noterte hva jeg tolket ut av svaret. I etterkant av kodingen sorterte jeg svarene fra de folkevalgte etter kategoriene nevnt over, for å kunne se intervjumaterialet under ett, for å kunne se hvordan man snakker om dette temaet mer generelt. Dette gjorde det lettere å se etter gjentakelser og mønstre i materialet, noe som for eksempel kan tyde på at det finnes gitte sannheter i materialet. Ved å bruke diskursene presentert i sekundærlitteraturen, beskrevet i kapittel 2.2, fant jeg to diskurser som strukturerer mange av svarene fra de folkevalgte. Som beskrevet i kapittel 3.2 fastsatte jeg også den diskursordenen, som diskursene identifisert av sekundærlitteraturen beveger seg innenfor. Hvilke diskurser det er snakk om, og hvilken diskursorden jeg har identifisert at disse diskursene hører til, kommer jeg tilbake til i kapittel 6.

Under gjennomgangen og analysen, var følgende spørsmål i fokus:

Hva slags diskurser om folk på bygda finnes blant folkevalgte i Ullensaker og Lillestrøm kommuner?

Hva slags meninger har de folkevalgte om at innbyggere på bygda oppfatter at klimadiskursen har noe med dem å gjøre?

Mener de folkevalgte at innbyggerne på bygda oppfatter at diskursen rundt knutepunktfortetting, har noe med dem å gjøre?

Hvilke(n) type(r) måter å leve på presenteres som positive eller negative i intervjuene, og sammenfaller disse med om man bor på bygda eller i byen?

Mener de folkevalgte at livsstil påvirker miljøet, hvis ja, hvilke grunner gir de? Sammenfaller disse med bosted (ruralt/urbant)?

Hva slags syn har de folkevalgte på hvordan det er å bo i byen/på bygda? Hvilke mennesker er det som ønsker å bo her? Hvor bor de selv? Har dette en påvirkning på eget syn?

4.3 Framstilling av funn

I følge Bradley er det viktig å være transparent når man jobber med intervjuer i diskursanalyse, og da særlig å vise «råmaterialer» i form av omfattende direkte sitater (2009, s. 15). I presentasjonen av funnene mine har jeg derfor valgt å vise direkte, hvilke utsagn jeg tolker å tilhøre av de to diskursene jeg har funnet i intervjuene. Dette er noe jeg velger å følge, ettersom jeg har til dels sterke personlige meninger rundt flere av temaene som blir tatt opp i intervjuene og i resten av denne oppgaven. Dette kommer jeg tilbake til. Å vise direkte sitater fra intervjumaterialet, gjør at leseren selv kan tolke svarene som blir analysert, men også gjøre seg opp en mening om mine tolkninger av samme svar. Bradley skriver videre at det også er viktig å ta i betraktning hvilke perspektiver og stemmer man har valgt å inkludere, og hvilke man har valgt å ekskludere i forskningen (2009). Dette kan være med på å påvirke resultatene, og ettersom denne diskursanalysen kun baserer seg på intervjuer med folkevalgte, er dette et relevant tema å se nærmere på. I flere av sitatene har jeg funnet momenter som tilhører flere ulike diskurser. Disse sitatene har dermed blitt brukt flere ganger i kapitlet der jeg viser funnene mine, men med uthevninger, som viser hvilke deler av sitatet som er analysert.

4.4 Empirisk materiale: bakgrunn og metode

Det empiriske materialet som denne studien bygger på, består av seks semistrukturerte intervjuer, gjennomført av meg og forsker Sigrid Stokstad (min biveileder for denne masteroppgaven). Spørsmålene ble i hovedsak utformet av Sigrid med en siste revisjon der jeg også medvirket. For å få tak i meningene til de folkevalgte om temaene nevnt over, stilte vi noen førende spørsmål i intervjuprosessen, og noen av disse spørsmålene vil være med i presentasjonen av funnene, i kapittel 5. Et av formålene med intervjuene fra 2022, var å få kunnskap om hva de folkevalgte mente om de tre aspektene i rettferdighetsteorien til Jenkins et al. (2016). Det skal derfor noteres at intervjuene ikke ble gjennomført for denne studien, og at de delvis kan forstås som en avspeiling av den sammenheng de ble gjennomført i. Det teoretiske utgangspunktet for intervjuene finnes i Includes overordnede mål, om å gjennomføre forskning som bidrar til «en sosialt rettferdig overgang til et samfunn, som er klima- og miljøvennlig» (Include, 2020, s. 12). Dette har grunnlag i teorien til Jenkins et al., som defineres av tre aspekter; fordelingsaspektet, anerkjennelsesaspektet og det prosessuelle aspektet (2016). Fordelingsaspektet dreier seg om fordeler og ulemper, og hvordan disse fordeles mellom innbyggere. Dette kan for eksempel handle om hvor man plasserer offentlige tjenestetilbud og infrastruktur. Aspektet om prosess handler på sin side, om prosessene som bestemmer fordelingen av ulemper og fordeler innad i samfunnet, og hvordan og om ulike grupper blir inkludert i og har tilgang til disse. Her argumenterer Jenkins et al. for at det i de nevnte prosessene skal tas hensyn til kjønns-, seksualitets- og etnisitetsmangfold, samt sosial klasse og funksjonsevne (2016). Anerkjennelsesaspektet handler til slutt om hvilke av de nevnte samfunnsgruppene behov og perspektiver, som blir tatt hensyn til, og hvem som blir sett på som ansvarlige, i de nevnte prosessene (Jenkins et al., 2016).

Som nevnt, ville vi også undersøke de folkevalgtes oppfatninger om fortetting og medvirkning fra rural periferi. Dette ble gjort ved å utføre semistrukturerte intervjuer med de folkevalgte. Intervjuene varte i omtrent en time hver. Det ble også tatt lydopptak av alle intervjuene, som så ble transkribert av en ekstern person. I intervjuene stilte jeg spørsmålene, mens Sigrid noterte og stilte oppfølgingsspørsmål, når det var relevant. I analysene av intervjuene gjorde jeg nærlesing av transkriberingene for å få en bedre forståelse av meningene de folkevalgte hadde om de tre rettferdighetsaspektene. Dette gjorde at jeg ble

godt kjent med hver av de folkevalgtes oppfatninger rundt dette temaet. I løpet av intervjuene fikk vi svar på andre elementer enn det som ble spurt om. Da i hovedsak, hvilke oppfatninger de folkevalgte har av hva folk på bygda mener om klimatilpasning og politikken rundt dette.

Som nevnt, intervjuet vi seks folkevalgte. Dette er en noe begrenset datamengde. Derfor finnes det grunn til å vise forsiktighet til funnene i denne oppgaven. Skulle denne studien blitt gjort på nytt, hadde intervjuene vært mindre omfattende og med mer målrettede spørsmål. Samtidig er det interessant å bruke datamateriale, som ikke var beregnet på å bruke til diskursanalyse.

4.5 Posisjonalitet

I følge Byrne (2017) kjennetegnes forskningsresultater ved at de kan reproduseres gjennom å bruke spesifikke metoder. Dette gjøres ved å følge spesifikke regler, for å unngå at forskningen lener seg på forskerens personlige meninger. Her trekker Tjora fram et «viktig poeng» fra feministiske forskere; en forskers fordommer, som blant annet formes av politisk syn, personlig bakgrunn og erfaringer. Dette kan påvirke valg av analyse og teori, og hvordan man velger å utforme et prosjekt (2012, s. 20). Jeg mener at man som forsker aldri kan være helt objektiv, og at det da heller er viktigere å anerkjenne at ens egen bakgrunn og erfaringer farger alle/de fleste beslutninger man tar. Derfor tar jeg avstand fra Byrnes argumenter, om at man som forsker skal følge regler for å unngå å lene seg på personlige meninger, og anerkjenner heller at forskning er et resultat av personlige meninger og erfaringer. Da er man bedre rustet til å være kritisk til eget forskningsarbeid. I denne sammenheng har jeg kommet fram til noen personlige erfaringer og meninger som jeg mener kan påvirke forskningsarbeidet gjort i denne oppgaven. Det er særlig tankene jeg har gjort meg rundt fokuset på spesifikke typer byutvikling i studieprogrammet jeg har fulgt på NMBU, som har gjort at jeg har valgt å skrive en oppgave innenfor dette temaet. Dette gjelder det til dels ensidig positive fokuset på knutepunktfortetting. Her tror jeg bakgrunnen jeg har fra samfunnsgeografi, der jeg som bachelorstudent, i stor grad ble oppfordret til å tenke kritisk spiller inn. I tillegg til engasjementet jeg har for sosial rettferdighet i samfunnet.

5 Funn

Jeg har identifisert to diskurser i analysen av intervjumaterialet; *diskursen om knutepunktfortetting* og *diskursen om folk på bygda*. Noen av momentene som diskursen om knutepunktfortetting inneholder, er at knutepunktfortetting fører med seg udelt positive konsekvenser for hele kommunen, og at knutepunktfortetting kobles til miljøvennlig byutvikling. I diskursen om folk på bygda, er noen av momentene at folk på bygda aldri kunne tenke seg å bo i en by, og de mener at byen stjeler ressurser fra bygda. Et moment som er sentralt i begge diskursene, og som knytter dem sammen, er redusert bilkjøring. Dette momentet ser forskjellig ut i de to diskursene, der det i diskursen om knutepunktfortetting er en del av målet, mens det i diskursen om folk på bygda er en del av problemet.

5.1 Diskursen om knutepunktfortetting

Momentene som preger denne diskursen mest, er *redusert bilkjøring* og *knutepunktfortetting som udelt positivt for hele kommunen*. Andre momenter i denne diskursen er; *knutepunktfortetting kobles til miljøvennlig byutvikling*, og *knutepunktfortetting fører til trangbodddhet*.

Et av de momentene som kommer tydeligst fram i intervjumaterialet, er oppfatningen om at knutepunktfortetting fører til konsekvenser, som er udelt positive, for både de som bor i og utenfor knutepunktet. Dette vises i sitatet under, der den folkevalgte kobler momentet *knutepunktfortetting som udelt positivt for hele kommunen* i diskursen om knutepunktfortetting mot momentet *folk på bygda mener at byen stjeler ressurser fra bygda* i diskursen om folk på bygda. I sitatet avslår den folkevalgte den frykten som folk på bygda har om at tettstedene deres skal dø ut med den «evige troen» han har på de udelt positive konsekvensene av knutepunktfortetting for hele kommunen.

I: Eh.. jeg har jo den troen på å bygge oppunder en sterk by og en god byutvikling vil også gjøre det godt for bygdene og de ulike tettstedene, som en har i kommunen og.. det er jo liksom sånn her grunnleggende, men så er det mange som frykter da at det blir for mye konsentrert i byen, og følgelig så får man ikke kommunale ressurser og støtte og mulighet til å utvikle tettstedene. Så er man redd da for at tettstedene skal dø ut. Det er ofte da den frykten som er når jeg snakker med innbyggere i kommunen rundt om, men jeg har jo fortsatt en evig og god tro på at en sterk by og utvikling av den vil også bygge opp under de vekstområdene og tettstedene som vi har også i kommunen. Så det er i hvert fall litt sånn min vurdering på det.

En viktig del av momentet *konsekvensene av knutepunktfortetting som udelt positive for hele kommunen*, handler om at investeringene som blir gjort ikke ses i sammenheng med fordelingen av ulemper og fordeler i kommunen. Dette er noe jeg tolker ut fra sitatet under. I tillegg ser jeg et utgangspunkt i at alt som er nytt er bra, der den folkevalgte snakker om en «moderne nyere by». Dette er noe jeg tolker ut av at han senere i sitatet, sier at det «ikke blir så bra» hvis man ikke fornyer byen. I den siste setningen i sitatet er det interessant å gå tilbake til poenget, om at viktige hverdagsfunksjoner for folk på bygda, blir flyttet nærmere sentrum når knutepunkt fortettes (Enger, 2021). I sitatet kobles nemlig en fornying av byen opp mot flere tjenester og tilbud i byen. Dette kan ses i sammenheng med diskursen om folk på bygda, som jeg kommer tilbake til i kapittel 5.2.

F: Når du ser litt på endringer som har skjedd i sentrum av kommunen, mener du at det påvirker de innbyggerne som bor litt utenfor sentrum på en måte?

I: Ja det påvirker ved at en får en fornyelse, moderne nyere by, ny bygningsmasse, og alternativet er jo ofte.. hvis ikke du klarer å få fornyet bygningsmasse og rustet opp, så vil jo ting forfalle og bli kanskje heller ikke så bra. Så jeg synes jo det er positivt jeg at det blir investert i byen, og det påvirker jo også de som bor utenfor. For en får jo en enda mer attraktiv by som også vil forhåpentligvis også være med å påvirke positivt for de som ikke akkurat bor i bykjernen, men som skal dra nytte av de tjenestene og det tilbudet som er i byen.

I sitatet under ser jeg igjen utgangspunktet om at alt som er nytt er bra, som i sitatet over. Ettersom ordet moderne assosieres med noe positivt, tolker jeg ut at den folkevalgte i dette sitatet assosierer bærekraft, miljø og fortetting med noe positivt. Fortetting blir aldri nevnt av den folkevalgte, men når han snakker befolkningsvekst og store eneboligtomter, tolker jeg at å «planlegge på en mer moderne måte» handler om knutepunktfortetting. Her ser jeg momentet *knutepunktfortetting kobles til miljøvennlig byutvikling*, når den folkevalgte beskriver å planlegge for fortetting som moderne, og det kobles opp mot bærekraft og miljø. Den siste setningen i sitatet om at miljømessig bærekraft er bra for økonomisk og sosial bærekraft synes jeg det er vanskelig å si noe om, fordi jeg er usikker på om dette er riktig. Den er uansett interessant å merke seg, fordi et av funnene mine er at noen av de folkevalgte ikke virker bevisste på at knutepunktfortetting påvirker sosial bærekraft, noe som vises senere i kapitlet.

F: Hva tenker du om forholdet mellom sentrum og periferi i kommunen?

*I: Jeg tenker at sånn som det er i dag utfyller hverandre ganske godt egentlig. Men at det også er et sånt veldig tradisjonelt bilde da, som jo.. som mange andre småbyer henger litt igjen fortsatt i et sånn fortidsparadigme i forhold til byutviklingen da, [...] jeg må si at vi har jobbet mye med å endre det nå disse årene da. Fortsatt henger litt igjen i det paradigmet at familien liksom skulle bo litt utenfor byen, og så kunne mor og far kjøre effektivt inn med bil og handle det de skulle.. eventuelt gå på jobb der og så sette seg i bilen og gjøre effektivt ut igjen, og så har du sånne idylliske eneboligområder utenfor. [...] Vi vokser med 1000 til 1500 innbyggere i året. [...] **Det er klart at alle de kan ikke bo i en enebolig med ett mål tomt. Det går jo ikke i lengden da. Så derfor er man jo nødt til å planlegge på en litt sånn annen måte nå. Og så tenker jeg at det er jo.. det er jo mange fordeler også med å planlegge på en mer moderne måte. Og da er det jo sånn at det er veldig bra at det som er bra for bærekraft sånn i forhold til miljø, det er ofte også bra i forhold til økonomisk bærekraft og sosial bærekraft også.***

En annen del av momentet om de udelt positive konsekvensene av knutepunktfortetting er at den sosiale bærekraften kun ble nevnt da vi stilte direkte spørsmål om det, mens miljømessig bærekraft ble nevnt uten at det var noe vi tok opp i spørsmålet de folkevalgte svarte på. Her kommer momentet *knutepunktfortetting kobles til miljøvennlig byutvikling* inn, som vises i de uthevede setningene der den folkevalgte tar opp snakker om miljø og fortetting i samme setning, i svaret på et spørsmål som ikke oppfordrer til å snakke om hverken miljø eller fortetting. I de to uthevede setningene ser jeg også at miljøtiltak blir redusert til å handle om trafikkavvikling.

F: Har du noen synspunkter på hvordan kommunen burde drive arbeidet, med å legge til rette for medvirkning?

*I: [Deler av svar:] Og så må vi bevege oss ut fra [kommunesenter] sentrum, når vi er på medvirkningsmøter og spørre da «okay dere på [tettsted]». Nå er det en sånn.. det blir jo en sånn storebror, lillebror-tematikk, hvor alle på [tettsted], men det oppleves sånn i blant, at de på [tettsted] sier at alt skjer på [kommunesenter], vi får ingenting. Og så glemmer de faktisk.. hva med [barnehage og området rundt i tettstedet], idrettsaktiviteter. [Forteller om investeringer på tettstedet, bemerker så at statsforvalteren passer på at fortetting og investeringer skjer i kommunesenter]. Så de [innbyggerne] ber om å få ta del i det som skjer på [kommunesenter], men de vil egentlig ikke ha utviklingen. Så det er.. det å kanskje da å vise litt mer til hva ligger i de overordna føringene, og hvorfor er det sånn, egentlig. Er det fordi politikerne ikke ønsker å gjøre noe for [tettsted] eller er det faktisk fordi at sånn er det. **Og dette med fortetting og miljø igjen, da. Skape mindre behov for biltrafikk osv.***

I det neste sitat tolker jeg at den folkevalgte 'utfordrer' momentet *knutepunktfortetting kobles til miljøvennlig byutvikling*. Der hun snakker om at det er et felles ansvar, legger hun et ansvar både på folk på bygda og folk i byen til å kutte klimagassutslipp. Jeg tolker ut fra de første uthevede setningene at den folkevalgte har godtatt diskursen om knutepunktfortetting når hun sier at byene har et stort ansvar for overgangen til lavutslippsamfunnet.

F: Hvilken betydning har sentrumsplanlegging for overgang til lavutslippsamfunnet mener du?

*I: Nei jeg mener jo at det er helt sentralt, og at **sentrum er nødt for å ta en stor del av den biten, men det blir litt rart også hvis periferien bare skal sitte med korslagte armer og bare se på hva byen gjør. Det synes jeg nok er litt rart, men at byene har et stort ansvar for å dra den utviklingen det tenker jeg nok.** Nå hørte jeg jo at det var rapping fra kuene som var den største trusselen, ikke prompingen men rappingen som var den største CO2-kilden. Sånn at det er kanskje ikke riktig å si at det er byene kun som skal dra i den, og **kuene må jo få lov til å gå ute og rape, det er ikke det jeg mener. Men skjønner dere hvor jeg er hen? Det er noe med å si at dette er jo et felles ansvar.** Og det er store omstillingsprosjekter også i landbruket, for å være.. for å jobbe mot klimanøytraliteten, sånn at hele kommunen bidrar nok inn. Men boformer.. vi kommer tilbake til det gang på gang altså, men bostrukturer og boformen gir føringer som.. også på dette området.*

Som nevnt tidligere har jeg funnet et manglende fokus på sosial bærekraft og hvordan knutepunktfortetting kan føre til økte sosiale skiller i intervjumaterialet. I sitatet under prøvde vi å grave litt i meningene den folkevalgte hadde om sosial bærekraft og knutepunktfortetting, og igjen ser jeg at det ikke settes spørsmålstegn ved momentet om de udelt positive konsekvensene av knutepunktfortetting.

[Spør om sosial fordeling i forbindelse med sentrumsutvikling, på bakgrunn av at den folkevalgte nevne at det er mye investeringer i sentrum, og hvordan dette kan slå ut sosialt i kommunen:]

I: Jeg er ikke helt sikker på om jeg klarer å få helt tak i problemstillingen din, hvis jeg oppfatter spørsmålet rett så mener du at ved å investere i.. at det blir en utbygging og en fornyelse i byen så.. om det slår ut noe i forhold til på sosialt nivå tenker du?

F: Mhm.

I: Jeg har ikke noe annet tro eller belegg på det enn å si at jeg tror jo at hvis du fornyer byen og du får flere folk til byen, så er det positivt i forhold til å få et mer yrende byliv. Men det er klart at det kan jo få noen utslag på hvordan det er på.. med hensyn til.. aktivitet, kriminalitet, uro i bykjernen, men det er jo.. det har en jo sett sånn i andre plasser også. [...] Men i forhold til, liksom det sosiale så mener jo jeg at en byutvikling og en modernisering av byen og fortetting, selv om det kan skape utfordringer det også med vekst, så mener jo jeg at det hever kommunen og byens kvalitet som sådan. Men jeg er ikke noe redd, i forhold til at det blir noen sånne sosiale forskjeller i forhold til at det ikke blir satset på andre tettsteder rundt om. Men jeg er opptatt av at man har en generell vedlikeholdsvekst hele tiden, noe fornyelse i bygningssmasse, [...] at en klarer å vedlikeholde og fornye.

I sitatet over nevnes vedlikeholdsvekst, og noe som også nevnes i regional plan for areal og transport i Oslo og Akershus. Et viktig poeng å dra ut fra sitatet under, er at knutepunktfortettingen i områdene rundt Oslo, ikke er bestemt av kommunene selv. Som nevnt i tidligere kapitler har regional plan for areal og transport i Oslo og Akershus satt føringer for utbygging og fortetting i nevnte områder. I de uthevede setningene under tolker jeg at dette er noe den folkevalgte mener ikke alle innbyggere er like positive til. Men det kommer ikke fram hvem disse innbyggerne er. Her ser jeg også at den folkevalgte bruker ord som jeg finner igjen i nevnte regionale plan, noe jeg tolker som at hun har 'godtatt' de gitte sannhetene og momentene, som preger diskursen om knutepunktfortetting.

[En del av svaret på spørsmål om endringsprosesser i sentrum har hatt noen betydning for folk som bor utenfor sentrum:]

*I: De som i periferien opplever at det skjer for mye i byen. Vi som bor i byen, jeg bor midt i byen og er en.. jeg har aldri bodd noen steder enn i by. Jeg har aldri vært på en bondegård, sånn at jeg er.. jeg er av de som snakker mest om dette da. [...] Ja, jeg har ikke mer enn det jeg har sagt nå tror jeg, på at en del som bor i periferien.. hvis jeg kan ta en annen sving om.. altså overordna planverk så er jo.. **så er det jo definert sånne tettsteder i kommunen. vi skal drive byutvikling, vi skal drive tettsteder og vi skal drive vedlikeholdsvekst i resten av kommunen, så de tre tingene må henge sammen. Og vi snakker jo mye om hvorfor det er viktig for periferien å ha en sentral by. Og det er ikke vi som har bestemt at [kommunesenter] skal være den byen. Det er bestemt på overordna plannivå, at vi skal ta av noe av veksten sammen med Sandvika, for Oslo by.***

Et av spørsmålene vi stilte de folkevalgte var om de mente at planprosesser i sentrum har betydning for folk på bygda. Dette var et av de første spørsmålene i intervjuene, og derfor er svarene på dette spørsmålet ikke farget av andre spørsmål som kom senere i intervjuet. Dette gjør at svarene vi fikk fra de folkevalgte, viser hva de forbinder med planprosesser i sentrum. Parkering og trafikkavvikling ble konsekvent tatt opp fra alle de folkevalgte. Som begge sitatene under viser, er det første spørsmålet de folkevalgte svarer på, at planprosesser i sentrum at de «naturligvis» har noe med bilkjøring å gjøre og at de handler om stenging av gater og endring av parkeringssituasjon.

[Svar på spørsmål om planprosesser i sentrum har betydning for folk som bor utenfor sentrum:]

I: Det var jo dette med bilkjøring naturligvis da. Tilgjengeligheten til byen. Eh.. å sette seg på toget på [tettsted].. du kan like så godt kjøre til Oslo som du kjører til [kommunesenter] hvis du tar toget. Og bilen har en helt annen verdi i periferien enn den har sentralt. Det må vi ta høyde for. Men eh.. hvordan dette påvirker ellers er jeg litt usikker på, fordi at bor du i periferien så er du vant til å forholde deg til det. Du er vant til at du må kjøres eller ta buss for å komme deg til skole eller.. i hvert fall videregående eller andre ting da.. andre spesialiserte institusjoner.

F: Har du noen eksempler på at sånne planprosesser [planprosesser i sentrum av [kommunesenter]] har hatt betydning for de som bor litt utenfor sentrum?

I: [Deler av svar:] Det er jo planprosesser som går på byutvikling og fortetting og stenging av gater og endring på parkeringssituasjonen og sånn så... jeg mener jo at planprosessene som gjelder byutviklingen og byen i [kommunesenter] så absolutt har betydning for folk som bor utenfor bykjernen.

Jeg har også funnet andre meninger fra de folkevalgte i intervjumaterialet som kobler begreper som handler om fortid og framtid opp mot utvikling av sentrum i kommunen. I dette tilfellet er det fortiden, og ikke det moderne og framtidsrettede, det snakkes om. Det vises i sitatet under, der fortiden er noe man har strandet i. I sammenheng med klima blir fortid ofte assosiert med noe negativt, og når parkering i byen blir sett på som noe som hører fortiden til av den folkevalgte, tolker jeg at dette er noe negativt. I sitatet sier den folkevalgte at «det sier seg selv» at man ikke skal ha mange flateparkeringsplasser utenfor et leilighetsprosjekt. Dette tolker jeg som at momentet *redusert bilkjøring* har blitt en gitt sannhet for den folkevalgte, og bekrefter funnet mitt om at *redusert bilkjøring* også er et nodalpunkt i diskursen om knutepunktfortetting.

[Etter å ha tatt opp bilkulturen som den folkevalgte fortsatt finnes i kommunen, kommer han inn på parkeringsplasser i sentrum:]

[Deler av svar:] Det betyr da at hvis man skal bygge et leilighetsprosjekt på 500 boliger midt i [kommunesenter] sentrum, skal man da liksom ha plass til 100 biler på flateparkering utenfor? Det sier seg selv at det vil vi jo ikke ha ikke sant ...selv om vi prøver å tenke framover så er jo vi også litt strandet i fortidens paradigmer da.

Selv om spørsmålet i sitatet under kan virke førende er det interessant at knutepunktfortetting kobles opp mot bedre klima og miljø i *hele* kommunen. Dette viser at momentet om at konsekvensene knutepunktfortetting er positive for hele kommunen, også påvirker andre momenter innenfor denne diskursen.

F: Litt videre på det her med endringsprosesser i sentrum. Hvilken betydning mener du at det kan ha for å nå klimamål?

I: Ja det blir ganske likt faktisk, fordi i og med at mesteparten av utbyggingen skjer der, så de valgene vi gjør når det gjelder både tetthet og utbygging.. hvilke renovasjonsløsninger vi velger, hvordan vi regulerer biltrafikk, gang- sykkelvei osv. vil jo påvirke klima og miljø egentlig for hele kommunen.

I sitatet under tolker jeg ut momenteten *knutepunktfortetting fører til trangboddhet*, der den folkevalgte snakker om behovene som skal oppfylles med en sekundærbolig. Her tolker jeg også ut at den folkevalgte mener at folk bor trangere i sentrum, og derfor trives de dårlig og må reise bort for å trives. Også i dette sitatet tolker jeg ut den delen av momentet om de udelt

positive konsekvensene av knutepunktfortetting der de folkevalgte 'glemmer' den sosiale bærekraften, som nevnt tidligere i kapitlet.

F: Når det kommer til å nå klimamål, hvilken betydning har det for endringsprosesser i sentrum?

I: Ja altså det jeg synes er interessant å se nå, det er jo det jeg har sagt hele tiden at vi må.. og det er jeg veldig glad for, for nå har vi akkurat hatt oppe en sak i [kommune] som heter klimanøytral drift, og der er det lagt inn [...] indirekte utslipp. Og det er fordi at hvis vi har en sentrumsutvikling som gjør at folk.. og som er målet, folk har mindre areal å varme opp, de har mer energieffektive hjem, og de går, og sykler, og tar buss, og trikk, og t-bane, og whatever til jobb, og til fotballtrening og alt mulig. så er jo det bra. men det vi ser er jo at det skaper nye behov, sånn at hvis du ser en oversikt over.. det bygges jo enormt med hytter nå, og det er jo spørsmål om hvorvidt det er klimavennlig å ha to hjem i gåseøyne. [...] Og så viser det seg også.. det er jo en sammenheng mellom inntekt og både hvor mye du flyr og om du har hytte. Og det er en sammenheng, veldig sterk sammenheng mellom inntekt og hvor sentrumsnært du bor. Ergo er det en sammenheng.. de sammenhengene ser man. Man ser også at jo lengre ut av sentrum du bor jo enklere hytte har du, fordi at behovene du skal oppfylle ved å ha en sekundærbolig er ikke så kompliserte som det det er.. og så hørte jeg også nå at nå utvikles det nye tjenester i sentrum hvor man har lagring av alt ifra skibokser til vinterutstyr til alt mulig.. Da ringer du altså en tjeneste [...]. Og hvem sitt klimaregnskap går det på lurer jeg på. De kommer jo ikke på sykkel med skiboksen din.

I svaret under forbinder den folkevalgte knutepunktfortetting med godt byliv, og at utvikling av sentrum først og fremst er positivt, men at det er en konsekvens som merkes av de som bor i byen. Slik jeg tolker svaret sier det noe om hva slags type folk som den folkevalgte tenker at velger å flytte til sentrum: de som setter pris på at det skapes liv i byen og alle menneskene som oppholder seg der. Jeg ser også at endringsprosesser i sentrum igjen direkte kobles opp mot fortetting.

F: Mhm. Og hvordan tror du det [endringsprosesser i sentrum] har noe å si for de som bor i sentrum?

I: Nei altså jeg tror jo at for de som flytter til sentrum i nye boliger og blokkleiligheter så tror jeg de setter veldig pris på at det blir skapt et godt byliv og at en har mye folk i byen. Og så tror jeg det er mer utfordrende for de som har bodd i kommunen lenge og har fått sine små husbebyggelser og sine boliger.. og sånn som en har hatt det og sett det i mange år, men som man plutselig ser den rivende utvikling, den transformeringen i fra den boligmassen som er der og det å transformere til fortetting og høyere utnyttelse. Det er.. det er vanskelig for mange å akseptere og en synes det er.. og det er noe av det som bærer preg av også at du fort får både protestaksjoner, protestliste, egne.. du hadde jo den [lister opp protestpartier i tidligere kommune], kom i [tidligere kommune-]politikken fra 2011 første gangen. Det var jo ren protestliste mot for høye bygg, for høye leilighetsbygg i [kommunesenter] by.

Et av momentene innen diskursen om knutepunktfortetting kobler den til diskursen om folk på bygda. Dette er momentet *knutepunktfortetting fører til trangboddhet*, som jeg ser i sitatet der den folkevalgte snakker om at de har «jobbet for å få ned høydene» og at det «ikke skal

være for trangt». Der diskursen om folk på bygda har et moment om at folk på bygda aldri kunne tenke seg å bo i by, der en del av dette handler om at de vil ha «luft rundt seg», blir det logisk at de ikke kunne tenke seg å bo i byen nettopp fordi det er trangt å bo der. Når en ser dette i sammenheng med sitatet under, om at gode liv betyr at vi har god klima- og miljøpolitikk, og at et moment i diskursen om knutepunktfortetting er klimapolitikk, fører diskursen om knutepunktfortetting med seg en oppfatning om at folk på bygda motsetter seg klimapolitikk.

F: Er du engasjert i politikk for utforming av sentrum?

I: Ja, nei jeg er.. jeg har jo nå vært i masse møter i forhold til den byvekstplanen [...]. Og det er jo fordi at.. som politiker så er det jo.. at folk skal ha gode liv i kommunen vår er jo det viktigste. Og gode liv betyr at vi har god klima- og miljøpolitikk, fordi det er viktig for at folk skal ha gode liv det. Men det er også sosial bærekraft og økonomisk bærekraft, og nå i den planleggingen som har vært så har vi kanskje tenkt for mye på.. eller vi har tenkt for snevert på det grønne beinet i bærekraftmålet, i bærekraftbegrepet. Og så har vi kanskje pådratt oss både sosiale og økonomiske utfordringer som følge av det. Så vi må ha en mer helhetlig tenkning da. Men vi i [politisk parti] i [kommune] har jo gått til valg på å ha blågrønnstruktur. Vi har gått til valg på solceller og massivtre i bærende konstruksjoner og har jobbet veldig med det, og synes vi har kommet et stykke. Vi har også jobbet for å få ned høydene, og det er jo også fordi at det skal oppleves bedre å bo der. At vi ikke skal få for høy befolkningsvekst, men også at det skal være godt å bo der, og at det ikke skal være for trangt, for å dra på oss andre behov igjen da.

5.2 Diskursen om folk på bygda

Diskursen om folk på bygda preges av momentene *folk på bygda er avhengige av bil, folk på bygda er opptatt av andre ting enn de i byen, folk på bygda er bønder og folk på bygda vil ikke bo i byen*. Andre momenter i diskursen handler mer om fordelingen av fordeler og ulemper mellom byen og bygda: *folk på bygda er opptatt av plassering av offentlige tjenester og folk på bygda mener at byen stjeler ressurser fra bygda*.

Av momentene som preger diskursen om folk på bygda mest, er det momentet *folk på bygda er avhengige av bil* som går oftest igjen i intervjumaterialet, som illustreres i sitatet under. Her snakker den folkevalgte også om hvorfor hun mener at dette ikke er noe problem for folk på bygda, fordi det å måtte kjøre bil til jobb eller skole er noe de er vant med, uten at grunnene til dette blir nevnt. Jeg tolker også den folkevalgtes meninger slik at vanen om å kjøre bil ikke er noe som folk på bygda vil endre på.

[Svar på spørsmål om planprosesser i sentrum har betydning for folk som bor utenfor sentrum:]

*I: Det var jo dette med bilkjøring naturligvis da. Tilgjengeligheten til byen. Eh.. å sette seg på toget på [tettsted], du kan like så godt kjøre til Oslo som du kjører til [kommunesenter] hvis du tar toget. **Og bilen har en helt annen verdi i periferien enn den har sentralt. Det må vi ta høyde for. Men eh.. hvordan dette påvirker ellers er jeg litt usikker på, fordi at bor du i periferien så er du vant til å forholde det til det. Du er vant til at du må kjøres eller ta buss for å komme deg til skole eller i hvert fall videregående eller andre ting, andre spesialiserte institusjoner.***

I sitatet under ser jeg et annet perspektiv på momentet om at folk på bygda er avhengige av bil. Den folkevalgte har også meninger som bekrefter dette momentet, men i dette sitatet blir det sett i sammenheng med dårlig infrastruktur. I sitatet ser jeg også at den folkevalgte kommer inn på momentet *folk på bygda mener at byen stjeler ressurser fra bygda*, der han snakker om at de «mer perifere områdene» blir «skadelidende av at alt fokus» rettes mot kommunesenteret, og at dette er noe han er enig i at er et problem.

F: Du har på en måte vært litt inne på det allerede men det her med forholdet mellom sentrum og periferi i kommunen, hvordan er det synes du?

*I: Det har vært mye fokus.. kanskje ikke nå de siste årene, men de foregående periodene så har det vært **mye fokus på å etablere gode gang- og sykkelveiforbindelser for å gi muligheten til å komme seg ut og inn av sentrum, uten at vi hele tiden må drive og skysse med buss og taxi, og det er ikke bare for skole og sånn men altså de som.. la oss si de som bor på [grend] da skal ha mulighet til å ferdes fritt rundt og komme seg rundt i kommunen uten å være avhengig av at foreldrene hjemme må kjøre de osv.** Sånn at vi har lagt til rette for, mener jeg i hvert fall, den type utvikling der det har vært mulig. Nå er det vel egentlig bare [tettsted] som ikke har den muligheten inn til [kommunesenter]. Der prøvde vi å forskuttere sånn at vi kunne bygge det opp, men fylket sa da nei, [...] men i all hovedsak så føler jeg vi har et greit fokus på begge deler, men det er litt som jeg sier at de mer perifere områdene våre de blir skadelidende av at alt fokus skjer inn mot [kommunesenter] og [tettsted].*

Det perspektivet på momentet *folk på bygda er avhengige av bil* som jeg så i sitatet over, ser jeg igjen i sitatet under. Dette sitatet er også et av de få eksemplene på at folk i byen blir beskrevet. Slik den folkevalgte framstiller bussene og togene som ikke korresponderer og de sjeldne avgangene, gir det også mening at folk på bygda er avhengige av bil. Ut fra sitatet tolker jeg også at dette er noe den folkevalgte synes at er et problem. Jeg ser også momentet *folk på bygda er opptatt av andre ting enn de i byen* der hun snakker om den gamle dieselbilen og de som drar på «shoppingtur til New York». Ut fra dette tolker jeg at den folkevalgte mener at folk på bygda er mer nøkterne i forbruket sitt enn de som bor i byen.

F: Mhm. Og så er det litt det her med politikk og den rurale periferien, jeg hører at du tenker på det også, vil du si noe mer om det? Når det kommer til klimatiltak er det noe oppmerksomhet rundt det for de som bor utenfor sentrum?

[Snakker om at de som bor rett i nærheten av togstasjoner «har en plikt til å ta toget», før den folkevalgte kommer inn på dette:]

I: Men så har jeg også bodd 20 år i [mindre tettsted], og det ene stedet jeg bodde i [mindre tettsted] så gikk det buss en gang om morgenen, og den bussen korresponderte ikke med toget på [større tettsted]. Den kom et minutt for sent til å rekke toget, og da betydde det at du måtte stå 29 minutter og vente på neste tog. [...] Og dermed så var det.. den bussen var tom. Og det kan jeg forstå, fordi den gikk ikke til noe. Og så synes jeg det er liksom det som jeg synes er utfordringen med å bo.. eller med å utfordre folk på klima og avtrykk, de som bor på landet, det er jo at når du setter deg i bilen så får du på en måte ansvaret for alt som.. all utslipp som kommer av den bilen. [...] Mens.. når du bor ute på landet så.. da har du kanskje ikke den muligheten, og du kjører en gammel dieselbil, som er femten år gammel som du har tatt vare på, for du er helt avhengig av den, for det går ikke noen buss. Hvis den ikke

starter om morgenen så kommer du deg ingen steder. Og så er liksom.. da er du klimaverstingen. Og det er en sånn.. og det tror jeg folk som bor.. eller det vet jeg at folk som bor på landet er lei av. De sier liksom «sier de som bor i sentrum som er ute på shoppingtur i New York» for eksempel.

Slik som i momentet *redusert bilkjøring* i diskursen om knutepunktfortetting kobles opp mot fortiden, viser sitatet under at en del av momentet *folk på bygda er avhengige av bil* også handler om noe som hører fortiden til. Her kommer også momentet *folk på bygda er opptatt av andre ting enn de i byen* inn, der en del av momentet handler om en oppfatning om at folk på bygda har mer tradisjonelle verdier enn folk i byen. Dette vises i sitatet under, der den folkevalgte snakker om det «tradisjonelle bildet» om at familien skulle bo utenfor byen i «idylliske eneboligområder», og at det er et «fortidsparadigme» som småbyer fortsatt henger igjen i.

F: Hva tenker du om forholdet mellom sentrum-periferi i kommunen?

I: Jeg tenker at sånn som det er i dag utfyller hverandre ganske godt egentlig. Men at det også er et sånt veldig tradisjonelt bilde da, som mange andre småbyer henger litt igjen fortsatt i et sånn fortidsparadigme i forhold til byutviklingen da, [...] jeg må si at vi har jobbet mye med å endre det nå disse årene da. fortsatt henger litt igjen i det paradigmet at familien liksom skulle bo litt utenfor byen, og så kunne mor og far kjøre effektivt inn med bil og handle det de skulle.. eventuelt gå på jobb der og så sette seg i bilen og gjøre effektivt ut igjen, og så har du sånne idylliske eneboligområder utenfor. [...] Vi vokser med 1000 til 1500 innbyggere i året. [...] Det er klart at alle de kan ikke bo i en enebolig med ett mål tomt. Det går jo ikke i lengden da. Så derfor er man jo nødt til å planlegge på en litt sånn annen måte nå. Og så tenker jeg at det er jo.. det er jo mange fordeler også med å planlegge på en mer moderne måte. Og da er det jo sånn at det er veldig bra at det som er bra for bærekraft sånn i forhold til miljø, det er ofte også bra i forhold til økonomisk bærekraft og sosial bærekraft også.

Momentet *folk på bygda mener at byen stjeler ressurser fra bygda* går igjen flere steder i intervjumaterialet. I sitatet under vises den delen av momentet som handler om økonomi og fordeling av fordeler og ulemper mellom sentrum og periferi. Her snakker den folkevalgte om at det å investere i offentlige tjenester på ett sted i kommunen fører til at en ikke har penger til å investere i offentlige tjenester på et annet sted. I dette ligger også momentet *folk på bygda er opptatt av plassering av offentlige tjenester*, når den folkevalgte snakker om reaksjonene fra folk på bygda på at et nytt bibliotek finansieres av kutt i bibliotektilbud på andre steder i kommunen.

F: Har du noen nylige eksempler på at planprosesser for kommunesenteret har betydning for folk som bor i rural periferi i kommunen din?

I: [Deler av svaret:] Et eksempel er jo biblioteket i [kommunesenter], ikke sant. Kjempefint.. og jeg har ikke hørt noen ute.. kall det periferien da. jeg har ikke hørt noen jeg som er imot.. eller kanskje på [tettsted], men jeg har ikke hørt det heller faktisk. Jeg har ikke hørt om noen som ikke synes at det blir helt fantastisk bra. Ikke sant, alle synes det er spennende, alle har lyst til å dra og besøke, uansett hvor de bor så ser de at det er en berikelse. Men så kommer saken, og så skal dette finansieres ved at man kutter i bibliotektilbudet overalt ellers i kommunen, og da kommer jo reaksjonene. Og det er jo fordi det er ofte veldig kostnadsdrivende. Altså det krever

mer vakthold, det krever.. ikke sant.. ja det er.. både bygg og drift er dyrere i sentrum enn det er ute på bygda.

I sitatet under har jeg funnet et annet uttrykk for at folk på bygda mener at byen stjeler ressurser fra bygda. Her kommer den folkevalgte inn på den delen av momentet som handler mer om holdningene mellom sentrum og periferi. Her tolker jeg at den folkevalgte har godtatt dette momentet når hun sier at uansett hvor i landet en befinner seg, så finnes det folk som mener en annen del av byen eller del av kommunen har fått mer enn dem, og det «bare er sånn».

[På spørsmål om hvilke fordeler og ulemper periferien får ved en aktiv klimapolitikk, kom den folkevalgte inn på sammenslåingen av kommunen hun bor i:]

I: Nei men da var det mye av den samme diskusjonen om periferi og sentrum var i [gammel kommune]. Fordi at de som bodde på [kommunesenter i gammel kommune] synes det skjedde altfor mye i [kommunesenter i ny kommune]. Eller de som bodde på [lite tettsted] synes det skjedde for mye på [kommunesenter i gammel kommune] så.. altså ja.. så dette tror jeg er en sånn der bevegelse som vi må ta med oss hele veien. Og jeg tror du finner den over alt. Og jeg vil tro at i Oslo kommune så er de på Grorud synes det skjer for mye i sentrum.. altså det er noe her som jeg tror bare er sånn.

I intervjumaterialet har jeg funnet en oppfatning om at de som bor på bygda må klare seg selv mer enn de som bor i byen. I dette legger jeg at å klare seg selv mer handler om å klare seg uten drahjelp fra kommunen f.eks. ved arrangementer. Dette er en del av momentene folk på bygda er avhengige av bil og folk på bygda er opptatt av andre ting enn de i byen. Oppfatningen kommer til uttrykk i sitatet under, og særlig i siste setning, der jeg tolker ut at den folkevalgte mener at folk på bygda må støtte seg mer på frivilligheten.

[Oppfølgingsspørsmål om busstilbud for folk på bygda:]

I: Men er det sånn da at sakene mangler litt opplysninger om sosiale konsekvenser, opplever du det?

F: [Deler av svaret:] Og det vi vet er at det tar i snitt 5 år fra du kommer flyttende til et sted til du påtar deg et verv. Og det kan være foreldrekontakt i barnehagen, eller fotballtrener eller et eller annet sånt da. Og hvis du har 30%.. eller altfor høy andel som ikke har bodd der lenge nok til å ha slått seg til ro og kunne ta på seg sånne verv, så blir det en veldig belastning på den andre delen av befolkningen. Og så begynner dette her å smuldre, og da har du på en måte ikke klart å ha den sosiale bærekraften, så da.. og du må begynne å sette.. det ser man jo flere steder i kommunen, at det som frivillige klarer å fikse noen steder i kommunen, klarer man ikke å fikse i sentrum.

Oppfatningen om at folk på bygda må klare seg selv mer kommer også inn i momentet folk på bygda mener at byen stjeler ressurser fra bygda, slik sitatet under viser. Her er det også interessant å merke seg at de folkevalgte er bevisste på oppfatningen om at folk på bygda mener at byen stjeler ressurser fra bygda. Dette er noe jeg tolker ut av det den folkevalgte sier om at de «fleiper om». Samtidig sier den folkevalgte at det er «naturlig» at pengene tilfaller byen heller enn bygda.

F: hvordan er forholdet mellom sentrum og periferi i kommunen?

I: I hovedsak så er det jo greit, men jeg vet sånn skoleunger og sånn så er det jo litt

oss og dem. De som er fra [kommunesenter] de føler seg nok litt viktigere enn de som kommer fra [tettsted], og det blir litt sånn fleipa mellom oss i politikken også, at det er liksom [kommunesenter] som teller, der får de flest ressurser. Ikke så mye som tilfaller grendene rundt. Eh.. hvilket kanskje er naturlig. Jeg opplever det som politiker selv med knappe budsjetter så vil du gjerne få mest effekt ut av pengene og da er det ingen tvil om at du får mer effekt av å bruke penger i sentrum der det er veldig mange som får glede av og nytte av tiltak vi gjør, kontra et lite tettsted som [tettsted, samme som tidligere] da, der det er mye færre som bor. Og skal du sette opp for eksempel idrettshall da så koster det like på [kommunesenter] som på [tettsted, samme som tidligere]. Men på [kommunesenter] så får du en høyere utnyttelse av det. Og derfor opplever jeg.. og kanskje med rette også at mange snakker om at det er mer penger forholdsmessig tilflytelse i sentrale strøk enn i grendene.

I sitatet under finner jeg igjen momentet folk på bygda mener at byen stjeler ressurser fra bygda. Her tolker jeg ut at den folkevalgte mener at folk på bygda ikke er fornøyde med det de får av offentlige investeringer, og at det finnes en misunnelse blant dem om offentlige investeringer i byen.

F: Har du noen synspunkter på hvordan kommunen burde drive arbeidet med å legge til rette for medvirkning?

*I: [Deler av svar:] Og så må vi bevege oss ut fra [kommunesenter] sentrum når vi er på medvirkningsmøter og spørre da «okay dere på [tettsted]». **Nå er det en sånn.. det blir jo en sånn storebror lillebror-tematikk hvor alle på [tettsted], men det oppleves sånn i blant at de på [tettsted] sier at alt skjer på [kommunesenter], vi får ingenting.** Og så glemmer de faktisk.. hva med [barnehage og området rundt i tettstedet], idrettsaktiviteter. [Forteller om investeringer på tettstedet, bemerker så at statsforvalteren passer på at fortetting og investeringer skjer i kommunesenter]. **Så de [innbyggerne] ber om å få ta del i det som skjer på [kommunesenter], men de vil egentlig ikke ha utviklingen.** Så det er.. det å kanskje da å vise litt mer til hva ligger i de overordna føringene og hvorfor er det sånn egentlig. Er det fordi politikerne ikke ønsker å gjøre noe for [tettsted] eller er det faktisk fordi at sånn er det. Og dette med fortetting og miljø igjen da. Skape mindre behov for biltrafikk osv.*

I intervjumaterialet har jeg flere steder funnet en oppfatning om at det er lite som skjer på bygda, slik det vises i sitatet under. Slik jeg tolker den folkevalgte, mener han at det finnes få fritidstilbud på bygda, og at folk på bygda må reise inn til sentrum for å kunne benytte seg av denne typen tilbud. Dette tolker jeg også som et aspekt i momentene *folk på bygda er opptatt av plassering av offentlige tjenester* og *folk på bygda mener at byen stjeler ressurser fra bygda*. Disse momentene blir først logiske når bygda i utgangspunktet mangler offentlige tjenester, og at de da blir avhengige av å komme seg til byen for å kunne benytte seg av f.eks. fritidstilbud.

[I svaret på om den folkevalgte er engasjert i politikk for det som skjer i periferien, kommer den folkevalgte inn på at kommunesenteret burde få en pause fra utbyggingstrykket. Kommer her inn på at det burde fokuseres mer på tettstedene rundt i stedet.]

F: Men nå har vi jo sagt at når kommuneplanen var ferdig rullert så skulle man starte det arbeidet. Og så har vel planavdelingen en del annet å gjøre for øyeblikket. Så de..

vi går jo egentlig og venter på at de skal komme i gang. Men det er jo de viktige områdene for å se på okay hva ønsker vi på [tettsted] da, hvordan skal det bli her, hvordan kan vi gjøre det til et bedre boområde. Samt [tettsted] så.. klart nå ligger det vedtak på at det skal bygges en idrettshall, da er det gitt grendelaget muligheten til å utvikle noe for å komme i gang og skape mer aktivitet, men ikke helheten. De planene er veldig viktig.

F: Er det grendelag i [tettsted]?

I: Ja [navn på grendelag] heter de. De har stiftet et idrettslag og.. ja prøve å finne på noe der ute så barna deres slipper å reise inn til sentrum eller andre steder.

En annen del av momentet om at folk på bygda er opptatt av andre ting enn de i byen, er at de har en annen tilnærming til klimamål, noe sitatet under viser. Den folkevalgte framstiller folk på bygda nesten som en annen type menneske, som hun undrer seg over, og som «ikke skjønner at noen kan bo i blokker i byen». Der hun snakker om at det i mindre tettsteder «riktignok ikke» skal bygges ut blokker på 19 etasjer slik som i kommunesenteret, viser hun også hvordan hun mener at det ser ut på bygda uten at hun faktisk sier hvordan det ser ut der.

[Svar på spørsmål om hvilken betydning endringsprosesser i sentrum har for folk som bor utenfor sentrum:]

I: Eh.. ja det kan jeg ikke svare dere på, fordi at det undrer jeg meg over selv. **Undrer meg veldig over det. På hvordan komme videre på dette med klimamålene for de som bor utenfor. De er opptatt av andre ting altså. Og jeg sier ikke at det er mindre viktige ting, men andre ting. De har annen.. de har fokus på annen næring. De har fokus på annen bosetting. De skjønner jo ikke at noen kan bo i blokker i byen, samtidig så er det jo nå utbygging også i gamle [kommune] og gamle [kommune], av boligblokker, riktignok ikke 19 etasjer sånn som det er her i [kommunesenter], men ganske solide blokker på områder hvor det vil være veldig vanskelig å ikke være bilbasert. Så det er ikke bare innbyggerne, det er hele tenkningen på å være en kommune som er mindre opptatt av byutvikling enn det [gammel kommune] var...men for all del altså.. **det er mange utenfor sentrum som er opptatt av klimamålene. Det vil jeg ikke refereres på at jeg mener at ikke de er det. Men det er en annen måte å nærme seg utfordringene på tenker jeg. Når det gjelder dette med biler og sånt.. en ting er de som bor i byen, og en annen ting er de som besøker byen. Hvis vi ønsker at hele [kommune] skal bruke [kommunesenter] som sin by så må det jo være mulig å kjøre inn til byen altså. Og det må være mulig å legge til rette for at besøk også enkelt lar seg gjøre, eller så reiser folk til Oslo eller andre steder.****

Jeg har også funnet momentet *folk på bygda er bønder* som vises i sitatet under. Slik jeg tolker svaret til den folkevalgte er kuer og landbruk det første hun assosierer med bygda. Der hun snakker om at periferien skal sitte «med korslagte armer», gjenkjenner jeg en mer generell oppfatning om at folk på bygda er mindre interesserte i klimapolitikk. I sitatet vises også en del av momentet *folk på bygda er bønder*, som handler om at bønder forbindes med klimautslipp (rapingen til kuer er den «største CO2-kilden»). Dette gjør at også de som bor på bygda forbindes med klimautslipp, nettopp på grunn av momentet *folk på bygda er bønder*.

F: Hvilken betydning har sentrumsplanlegging for overgang til lavutslippssamfunnet mener du?

I: Nei jeg mener jo at det er helt sentralt, og at sentrum er nødt for å ta en stor del av

den biten, men det blir litt rart også hvis periferien bare skal sitte med korslagte armer og bare se på hva byen gjør. Det synes jeg nok er litt rart, men at byene har et stort ansvar for å dra den utviklingen det tenker jeg nok. Nå hørte jeg jo at det var rapping fra kuene som var den største trusselen, ikke prompting men rappingen som var den største CO2-kilden, sånn at det er kanskje ikke riktig å si at det er byene kun som skal dra i den, og kuene må jo få lov til å gå ute og rape, det er ikke det jeg mener. Men skjønner dere hvor jeg er hen? Det er noe med å si at dette er jo et felles ansvar. Og det er store omstillingsprosjekter også i landbruket, for å jobbe mot klimanøytraliteten, sånn at hele kommunen bidrar nok inn. Men boformer.. vi kommer tilbake til det gang på gang altså, men bostrukturer og boformen gir føringer som.. også på dette området.

Momentet folk på bygda er bønder og folk på bygda er opptatt av andre ting enn de i byen kan også sies å være avhengige av hverandre. Dette vises i sitatet under, der jeg tolker ut at den folkevalgte mener at man må ha vært på en bondegård for å vite hvordan folk på bygda har det.

[En del av svaret på spørsmål om endringsprosesser i sentrum har hatt noen betydning for folk som bor utenfor sentrum:]

*I: Så om jeg har nylige eksempler på[...]endringsprosesser i kommunesentret.. **de som i periferien opplever at det skjer for mye i byen. Vi som bor i byen, jeg bor midt i byen og er en.. jeg har aldri bodd noen steder enn i by. Jeg har aldri vært på en bondegård**, sånn at jeg er.. jeg er av de som snakker mest om dette da. Da er det også enklere for meg å ha forståelse for de som ikke har det, fordi jeg er så tydelig på min egen identitet i det. [...] ja jeg har ikke mer enn det jeg har sagt nå tror jeg, på at en del som bor i periferien.. hvis jeg kan ta en annen sving om.. altså overordna planverk så er jo.. så er det jo definert sånne tettsteder i kommunen. vi skal drive byutvikling, vi skal drive tettsteder og vi skal drive vedlikeholdsvekst i resten av kommunen. så de tre tingene må henge sammen. Og vi snakker jo mye om hvorfor det er viktig for periferien å ha en sentral by. Og det er ikke vi som har bestemt at [kommunesenter] skal være den byen. Det er bestemt på overordna plannivå, at vi skal ta av noe av veksten sammen med Sandvika for Oslo by. Så jeg vet ikke om det er svar, men det var jeg kunne gi sånn her og nå i hvert fall.*

Momentet folk på bygda vil ikke bo i byen kommer til uttrykk på ulike måter i intervjumaterialet. I sitatet under bor den folkevalgte selv på bygda, og foretrekker det framfor å bo i byen. Samtidig er ikke betraktningene hans bare gyldige for ham selv, fordi han snakker både om seg selv og om «vi». Jeg ser også i sitatet at momentet om at folk på bygda ikke vil bo i byen har blitt til en identitet for de som bor på bygda.

[Etter et spørsmål om hvordan forholdet mellom sentrum og periferi i kommunen er, der den folkevalgte kommer inn på at en får mer effekt av å bruke penger på tiltak i sentrum enn i periferien fordi flere innbyggere får tilgang til det, stilles oppfølgings spørsmål:]

I: Mhm. Går det an å si noe om innbyggernes identitet der?

F: Ja litt som jeg kom inn på, litte granne sånn oss og dem. Men jeg opplever at det sånn sett er noe misunnelse, og jeg tror de som bor i grendene.. jeg får bruke [tettsted] som eksempel da, vi er veldig stolte av stedet vårt og veldig glade for at vi

bor der vi bor. For det er jo.. det er noen kvaliteter der som gjør at vi har valgt å bosette oss der og ikke [kommunesenter]. Jeg kunne jo aldri tenkt meg [ler] å bo på [kommunesenter]. Ikke fordi det ikke er fint på [kommunesenter], men jeg vil ha luft rundt meg, lett tilgang til skog og mark, friluftsliv, kort vei til lysløypa.. sånne ting. Bare gå ut av døra så er jeg liksom ute i skogen. Og det er sånne kvaliteter som jeg.. og jeg tror mange av de andre som bor i [tettsted, samme som over].. det er en identitet, men også en kvalitet som vi setter pris på. Så sånn sett så kjenner jeg i hvert fall ikke så mange som misunner de som bor på [kommunesenter]. Mens de som bor på [kommunesenter] har jo valgt det fordi de liker de kvalitetene da.

I sitatet under kommer momentet *folk på bygda vil ikke bo i byen* til uttrykk på en annen måte. Sitatet er, som sitatet over, formet av hvor den folkevalgte bor. Her ser jeg at den folkevalgte bor i byen, men at hun er kjent med og enig i momentet om at folk på bygda ikke vil bo i byen. Jeg ser også momentet *folk på bygda er opptatt av andre ting enn de i byen* i sitatet, særlig der den folkevalgte snakker om hvor forskjellige folk på bygda og folk i byen er, og hvor forskjellige ønskene og behovene for bokvalitet er.

[En digresjon fra spørsmål om hvilke fordeler og ulemper folk på bygda får i forbindelse med klimapolitikk:]

I: Ja for hvorfor folk ønsker å bo i by er det jo mange som spør seg om, og det kan jeg jo skjønne, akkurat som at jeg kan si at «jeg kan ikke skjønne at noen orker å bo langt borte unna alt» [...] Men hvilken glede de i periferien har av klimapolitikken i sentrum annet enn at de vet det er viktig, det er jeg nok litt.. det kan jeg nok ikke svare på sånn umiddelbart. [...] jeg skulle ønske at jeg hadde den nøkkelen jeg, at jeg kunne si at «ja men det er jo på grunn av sånn og sånn og sånn» men det er ikke sånn virkeligheten er, fordi at vi er så forskjellig og vi har så mange forskjellige ønsker og behov. Men jeg tror nok at det går mye på bokkvaliteter altså, at man har et forskjellig.. hva skal jeg si.. forskjellig dør inn til det. Hva man synes er god bokkvalitet.

I svaret under tolker jeg ut momentet *folk på bygda vil ikke bo i byen*. Det er også tydelig at den folkevalgte forbinder forskjellige kvaliteter ved det å bo i sentrum og det å bo på bygda. Det legger også 'føringer' for hvem er som vil bo i byen eller på bygda. Ut fra svaret er dette familier med små barn som helst vil ha rekkehus og hage, som det er plass til på bygda, men de vil ikke bo i blokkleilighet i byen.

F: I noen områder er det jo også sånn at en ser at utdanningsnivået, inntekt, en del sånne type indikatorer er vesentlig høyere i disse nye byene, hvis du sammenligner.. mens området rundt faller da på sånne statistikker. Har du sett det.. er det et inntrykk..?

I: Mhm. altså kommunen har jo generelt sett [...]så er jo dette her med at utdanningsnivået har vært noe lavere i vår region og vår kommune sånn sett. Hvis vi liksom måler oss litt sånn der, og det er et mål i seg selv å prøve å få mer også kompetansearbeidsplasser, og gjøre det attraktivt også å komme til og bygge oppunder de i [kommunesenter], så det er.. det er helt klart at dette her er faktorer som påvirker og som en helt klart ser, og så er det da dette med boligutbyggingen og det som er[...]men det er helt klart at diskusjonen ofte i byutviklingen har jo vært at man vil jo egentlig ha småbarnsfamilier, yngre krefter til å bosette seg i

blokkleiligheter, men det er ikke alle som vil det når de får småunger og familie. De vil kanskje ha et rekkehus, en enebolig med grønt rundt. Det får du nesten ikke tak i i [kommunesenter] for det.. og da må du kanskje litt lenger ut i periferien, og da har du igjen dette med transportbehov og avstander osv., så det er noen dilemmaer du står overfor der.

I sitatet under har jeg funnet momentet *folk på bygda er opptatt av plassering av offentlige tjenester*. En del av dette momentet handler om å legge vekt på følelser framfor fornuft, og dette vises særlig i de to siste setningene i sitatet. Her tolker jeg ut at «vi» argumenterer med fornuft (hele kommunen skal ha best mulig tjenester), mens folk på bygda argumenterer med følelser (lokalisering er viktigst).

[Deler av svar på spørsmål om planprosesser i sentrum har betydning for folk som bor utenfor sentrum:]

I: Vi har også en stor sak nå i forhold til helsestasjoner og hvordan vi tenker at det det bør lokaliseres i kommunen, og der har jeg også en veldig sånn tydelig oppfatning av at det å snakke om helsestasjoner som en fysisk plassering er uheldig. Man må snakke om helsestasjonstjenester, og det er vi opptatt av. Vi er opptatt av at hele kommunen skal ha best mulig tjenester. Det er ikke nødvendigvis det samme som lokalisering.

I sitatet under har jeg igjen funnet momentet *folk på bygda er opptatt av plassering av offentlige tjenester*, og som i det forrige sitatet kobles dette opp mot at det ligger mye følelser i dette. Folk på bygda er opptatt av plassering av offentlige tjenester, argumenterer med følelser. Der den folkevalgte tar opp at folk på bygda redde for at de skal miste «slik som en hadde det fra før» tolker jeg at han mener at folk på bygda er konservative, som er en del av momentet *folk på bygda er opptatt av andre ting enn de i byen*.

[I en digresjon til spørsmålet om forholdet mellom sentrum og periferi, der den folkevalgte tar opp konfliktlinjene mellom de sammenslåtte kommunene angående lokalisering av offentlige tjenester, etter at vi har spurt om det har blitt vanskeligere å kjøre bil til disse:]

F: men tenker.. tenker du da at dette her dreier seg om identitet? Du nevnte.. ja du sier at det er mye følelser i det.. er det først og fremst det?

I: ja jeg tror jo at det går på identitet og at en er redd for at en skal miste sitt nærmiljø eller slik som en hadde det fra før

I sitatet under ser jeg momentene *folk på bygda er avhengige av bil* og *folk på bygda er bønder*. Det jeg tolker ut at den folkevalgte mener om folk på bygda er at de kjører mye bil og motsetter seg å bo i urbane miljøer. Bygda kobles også opp mot land- og skogbruk. I de siste setningene tolker jeg også ut momentet om at folk på bygda ikke vil bo i byen.

[I forbindelse med et spørsmål om den folkevalgte er engasjert politikk i utforming av sentrum stilte vi dette spørsmålet:]

F: Du sa at det var spørsmålet om hvem som får mye og hvem som får lite, og da er det vel.. da kan det være sånn at klimapolitikk gir noen fordeler for noen og noen ulemper for noen andre. hva er.. hvis du tenker på periferien spesielt da, hvilke fordeler og hvilke ulemper får de?

I: Mhm. ved en aktiv klimapolitikk, det er det du spør om? i sentrum.. ja.

F: Ja.

I: Ja. Jeg har tatt det ene da, at de synes det er tungvint å komme til [kommunesenter] fordi de får ikke tatt med seg bilen sin. Eller de får ikke parkert den i hvert fall. De kan jo ta den med seg, men de må kanskje bare.. ja.. ulempene er jo kanskje at.. ja dette har jeg ikke tenkt over altså, så dette.. vi er jo stadig i diskusjon med de som eier jord, og de som eier landbruk.. de som eier skog, at man ønsker utbygging. Vi vet jo at det avstedkommer ganske gode økonomiske uttelling, men jeg vil ikke gjøre dette kun til et økonomisk spørsmål, det med ulemper og fordeler. Ulempene er jo igjen tilbake til at selvfølgelig det er veldig mange i periferien som er veldig opptatt av klimapolitikk og utviklingen av byer, men de ser jo kanskje at det blir.. altså hele denne urbaniseringstenkningen får vi jo på bordet i denne settingen her. Hvorfor skal man bo i by? Hvorfor kan man ikke bo spredt rundt omkring?

I svaret under tolker jeg ut momentet folk på bygda mener at byen stjeler ressurser fra bygda. Når utgangspunktet for denne påstanden er diskursen om knutepunktfortetting, der knutepunktfortetting er positivt for hele kommunen, blir det logisk å avfeie bekymringene den folkevalgte mener at folk på bygda uttrykker.

I: Eh.. jeg har jo den troen på å bygge oppunder en sterk by og en sterk.. og en god byutvikling vil også gjøre det godt for bygdene og de ulike tettstedene som en har i kommunen og.. det er jo liksom sånn her grunnleggende, **men så er det mange som frykter da at det blir for mye konsentrert i byen, og følgelig så får man ikke kommunale ressurser og støtte og mulighet til å utvikle tettstedene. Så er man redd da for at tettstedene skal dø ut.** Det er ofte da den frykten som er når jeg snakker med innbyggere i kommunen rundt om, men jeg har jo fortsatt en evig og god tro på at en sterk by og utvikling av den vil også bygge opp under de vekstområdene og tettstedene som vi har også i kommunen. så det er i hvert fall litt sånn min vurdering på det.

I svaret under har jeg funnet flere momenter fra diskursen om folk på bygda. Der den folkevalgte starter med å svare på et spørsmål om rurale områder i kommunen ved å snakke om jordbruk og skogbruk ser jeg momentet *folk på bygda er bønder*. Her forbindes igjen bønder og landbruk med klimautslipp, og dermed også folk på bygda med klimautslipp, når den folkevalgte nevner utfordringene som landbruket har «i forhold til klimahåndteringer». I det han sier om kollektivtransport, ser jeg momentet *folk på bygda er avhengige av bil*. Her er det verdt å merke seg at den folkevalgte er bevisst på grunnene til at folk på bygda bruker bilen oftere enn bussen, i det han sier om det dårlige kundegrunlaget.

[I forbindelse med spørsmål om den folkevalgte er engasjert i politikk for rural periferi]

F: I mer rurale områder, der er det jo.. eh.. det har vært noe mindre fokus på klimatiltak spesifikt der, er det noe du har vært engasjert i, eller hva har du tenkt om det?

I: Nei.. altså.. eh.. ute i flere av utkantene så er det.. vi har jo et sterkt jordbruk og skogbruk i kommunen også, og det er jo klart at den sektoren der.. [...] men jeg vet jo at landbruksnæringen er jo den næringen som har litt utfordringer i forhold til klimahåndteringer og det som.. og det med å finne gode løsninger der, men hvis man tenker generelt sett i den spredte bebyggelsen og liksom hvordan kan man få håndtert klimaspørsmålet og hvis man tenker, i alle fall på første bud, på transport så er jo det

å.. så er jo dette med kollektivtransport, bussforbindelse, togforbindelse.. og der er jo det bare til å være ærlig å si at slik som vi har rigget dagens for eksempel busselskap, Ruter med Oslo og Viken, så skal jo det selskapet tjene penger. De skal jo drive kostnadseffektivt og gi et godt tilbud, men det kan jo også bety at hvis ikke det er kundegrunnlag.. altså at kundene ikke bruker busstilbudet så blir jo det lagt ned eller det blir avvirket, eller det blir dårligere busstilbud da.

I sitatet under illustreres den generelle oppfattelsen som jeg har funnet i svarene av folk på bygda som mindre interessert i klima enn de som bor i byen, og at hvordan folk på bygda bor er helt annerledes enn hvordan folk i byen bor. Dette er en del av momentet *folk på bygda er opptatt av andre ting enn de i byen*. I svaret finner jeg også momentet *folk på bygda er avhengige av bil*, der den folkevalgte snakker om at det er enklere for henne å gå eller sykle til butikken enn for de som bor mindre sentralt til.

F: Og når det kommer til å nå klimamål, hvilken betydning tror du at det har for endringsprosesser i sentrum? Eller omvendt.. ja..

I: Jeg kommer inn på det jeg skal si nå på flere av disse spørsmålene deres, fordi at det er lettere å drive.. å snakke om klimamål i by enn i periferien, sånn at jeg har inntrykk av at for veldig mange av de som bor i by har stor forståelse for arbeidet og endringsprosesser som må til for å nå klimamålene. Det er klart at det er mye enklere for meg å gå til butikken eller sykle til butikken for meg enn de som bor langt ute i [lite tettsted] eller [lite tettsted] eller hvor de bor hen.. [...] Vi kan ikke sammenligne det, fordi at det er så vidt forskjellig.

I den uthevede setningen i sitatet under ser jeg momentet *folk på bygda mener at byen stjeler ressurser fra bygda*, og her uttrykker den folkevalgte at han er enig i at dette er en realitet. Jeg ser også oppfatningen om at de som bor på bygda må klare seg selv mer enn de som bor i byen, der den folkevalgte snakker om et tettsted er et «sammensveisa område».

[I forbindelse med spørsmål om forholdet mellom sentrum og periferi i kommunen:]

I: ...men i all hovedsak så føler jeg vi har et greit fokus på begge deler [på sentrum og periferi], men det er litt som jeg sier at de mer perifere områdene våre de blir skadelidende av at alt fokus skjer inn mot [kommunesenter] og [tettsted].

F: Hvordan tror du det har noe å si på innbyggerne sin identitet?

I: [Mindre tettsted] også er ganske sammensveisa område har det vært, men på grunn av at det har vært mye vekst i området og det.. det ligger så tett på [kommunesenter] sentrum at det på en måte har fått slippe til, så har det også kommet en god del av de som ikke har mest eller best økonomi der, og det ser vi også på boforholdene og på en måte den sosiale biten henger sammen. Det blir mer fragmentert.

I svaret under framheves igjen det at de som bor på bygda og de som bor i byen bryr seg om forskjellige ting, men at begge gruppene har et behov for å ha et sentrum der de kan samles. I det den folkevalgte sier om at de «kan tillate seg å være mer raus med plass per boenhet» ser jeg momentet *knutepunktfortetting fører til trangboddhet* fra diskursen om knutepunktfortetting.

F: Og så igjen da politikk for rural periferi i kommunen, er det noe du også er engasjert i?

[Deler av svaret:]

I: Det er kanskje litt andre ting som opptar oss i de kretsene utenfor sentrum enn sentrumsplanlegging. Vi også har våre sentrumer og prøver også å konsentrere utbyggingen til det vi definerer som sentrum i de grendene eller kretsene også, men det blir på et litt annet nivå egentlig. men vi prøver også å sentrere utbygging til rundt i hvert fall i nærheten av der busslinjene går sånn at vi.. folk kan gå til og fra og bruke kollektivtrafikk mest mulig da. Så sånn sett har vi en form for bypolitikk, men i en litt annen skala. Og vi kan tillate oss også å være litt mer raus med plass per boenhet osv. selvfølgelig, og det er jo naturlig også. Litt utenfor sentrum så skal det være da mulig å finne eneboliger og tomter som gjør at du har litt mer armslag enn akkurat det du har i byene.

I dette svaret har jeg funnet en sentral del i momentet *folk på bygda vil ikke bo i byen*, der den folkevalgte sier at «vi» som bor på bygda lever «vårt» eget liv. Det at folk på bygda lever et liv som er atskilt fra de som bor i byen er sentralt også i diskursen om folk på bygda. Det er nødvendig for at momentene i diskursen skal gi mening, for om folk på bygda ikke hadde levd atskilt fra de i byen, ville de ikke vært så forskjellige fra hverandre.

F: Og så da til slutt samme spørsmålet for de som bor utenfor sentrum, hvilken betydning har det [endringsprosesser i sentrum]?

I: Jeg opplever ikke at det treffer oss så veldig mye bortsett fra når vi skal til og fra byen og oppholde oss i byen, så vil vi jo se og merke de føringene som kommer i byplanen, men utover det så har ikke det noen virkning ut mot grendene på utsiden av [kommunesenter]. Så sånn sett så lever vi litt vårt eget liv vi som bor utenfor sentrum.

Til slutt i dette kapitlet tar jeg med sitatet under, selv om det ikke inneholder momenter fra verken diskursen om knutepunktfortetting eller diskursen om folk på bygda. Det jeg tolker ut av svaret er at det å komme med innspill i plansaker er en nøytral ting der den folkevalgte sier at «alle har en mulighet til å komme med innspill og synspunkt». Jeg mener at i dette svaret ligger noe av kjernen av problemet for både denne oppgavens problemstilling, men også for medvirkning generelt, og er noe jeg kommer til å ta for meg i diskusjonskapitlet.

F: så når man da som en innbygger som ikke bor i sentrum, men som bor lenger unna komme med et høringsinnspill om en planprosess som skjer i sentrum.. eh.. det er kanskje litt vanskelig å si det litt generelt, men i hvilken grad og på hvilken måte kommer det [folk på bygdas interesser] fram i de planprosessene som gjelder sentrum da?

I: Nei det kommer jo fram på den måten at er en sak ute på offentlig høring så vil jo alle som har ønske om å gi et høringsinnspill anledning til det, og da tar kommunaldirektøren i saksstillingen og til andregangsbehandling og legger fram de innspillene og kommentarene og gir en vurdering på det med innstilling og vurdering inn til den politiske behandlingen. Så det.. alle har en mulighet til å komme med innspill og synspunkt, [...] og hva da den enkelte politiske representant og partigruppe velger å legge vekt på, det kan nok være litt varierende grad av hvor mye man legger vekt på det, og tar hensyn til det, og tar det med seg i debatten, men at det er full anledning til å gjøre det og en ser.. man får en oversikt over hvem som har gitt høringsinnspill.

5.3 Sammenfatning av funn

Jeg har funnet to diskurser i intervjumaterialet, diskursen om knutepunktfortetting og diskursen om folk på bygda. De viktigste momentene i diskursen om knutepunktfortetting er *reduisert bilkjøring*, og at *knutepunktfortetting fører med seg udelt positive konsekvenser, for hele kommunen*. I diskursen om folk på bygda er noen av momentene at folk på bygda er avhengige av bil, de kunne aldri tenke seg å bo i en by, og de mener at byen stjeler ressurser fra bygda. Denne diskursen er en annen, alternativ diskurs, som utgår fra noe annet enn diskursen om knutepunktfortetting. Jeg kan ikke helt se hva dette er, men et viktig felles element som blir moment i begge diskursene er «reduisert bilkjøring». Fordi diskursen om knutepunktfortetting er så sterk, blir momentet om at folk på bygda er avhengige av bil, i diskursen om folk på bygda, et problem.

Den diskursive kampen mellom de to diskursene, bygger opp momentene i diskursen om folk på bygda, på en måte som gjør at momentene i diskursen om knutepunktfortetting, gir mening. Momentet *folk på bygda er avhengige av bil*, er det viktigste momentet i denne diskursen. Dette utgår fra nodalpunktet og momentet *reduisert bilkjøring* i diskursen om knutepunktfortetting. En viktig del av momentet om at folk på bygda er avhengige av bil, handler om at det *ikke* ses i sammenheng med *hvorfor* folk på bygda er avhengige av bil. Dette handler om at folk på bygda har dårlig tilgang til kollektivtransport og gang- og sykkelveier, noe som kun tas opp av et fåtall av de folkevalgte. Interessant nok tas også momentet om redusert bilkjøring i diskursen om knutepunktfortetting ofte opp uten at det knyttes til at det skal bli enklere å gå og sykle. Det at disse to momentene ikke settes i sammenheng med utfordringer som finnes i den virkelige verden, er nødvendige for at de skal kunne gi mening i forhold til de andre momentene i begge diskurser. Her kommer også momentet *folk på bygda er opptatt av andre ting enn de i byen* inn, nærmere bestemt den delen av momentet om at folk på bygda har en annen tilnærming til klimamål. Her finnes det en kobling til diskursen om knutepunktfortetting og den diskursive kampen mellom denne og diskursen om folk på bygda. Det er nødvendig at folk på bygda har en annen tilnærming til klimamål enn de i byen, ellers hadde ikke momentet om at de er avhengige av bil vært grunnlaget for den diskursive kampen. Diskursen om folk på bygda gjør folk på bygda til en 'trussel' for diskursen om knutepunktfortetting.

Momentene i diskursen om folk på bygda er tett sammenvevd, og de bygger på hverandre for at diskursen om knutepunktfortetting skal gi mening. Her er momentet *folk på bygda er opptatt av andre ting enn de i byen* overordnet de andre momentene, fordi alle de andre momentene er bygget opp på en slik måte at det skal gi mening at folk på bygda bryr seg om andre ting enn de i byen. I flere tilfeller ser jeg at de folkevalgte kobler bygda opp mot landbruk og bønder, og landbruk og bønder opp mot klimagassutslipp. Dette er noe jeg mener har sammenheng med den generelle oppfatningen mange i Norge har av bønder. De blir sett på som mindre endringsvillige enn de som bor i byen, og når de folkevalgte kobler folk på bygda med bønder, kan en si at oppfatningen av bønder blir den samme som oppfatningen av folk på bygda. En annen oppfatning jeg har funnet i intervjumaterialet handler om at folk på bygda må klare seg selv mer. Jeg ser også at denne oppfatningen og momentet *folk på bygda mener at byen stjeler ressurser fra bygda* er avhengige av hverandre, for hvis byen *ikke* hadde stjålet ressurser fra bygda, hadde ikke folk på bygda måttet trenge å klare seg selv mer.

At diskursen om knutepunktfortetting er hegemonisk vises ved at diskursen om folk på bygda underordner seg den. Det vises også ved at de folkevalgte har meninger om

knutepunktfortetting som likner mer på hverandre enn meningene de har om folk på bygda. Dette passer bra med det annen forskning sier om at kompaktbyen har blitt en hegemonisk diskurs. Nodalpunktene *reduert bilkjøring* og *knutepunktfortetting som udelt positivt for hele kommunen* legger føringer for de andre momentene i diskursen, og er avhengige av disse for å selv kunne gi mening. Momentet *knutepunktfortetting kobles til miljøvennlig byutvikling* gir f.eks. mening til *knutepunktfortetting som udelt positivt for hele kommunen* fordi miljøvennlig byutvikling assosieres med noe positivt. Her kommer også *reduert bilkjøring* inn, for når knutepunktfortetting ses på som noe udelt positivt for hele kommunen, og at målet med knutepunktfortetting er redusert bilkjøring, reduseres klimatiltak til å kun handle om trafikkavvikling. Dette er igjen noe som strukturerer diskursen om folk på bygda, fordi når knutepunktfortetting som strategi for miljøvennlig byutvikling er et ikke-spørsmål er det ikke mulig å diskutere andre strategier for bærekraftig arealplanlegging enn denne. Det samme kan sies om *knutepunktfortetting som udelt positivt for hele kommunen*. En hegemonisk diskurs har overtatt definisjonsmakten på hva som anses å være riktig og galt. En kritikk av at knutepunktfortetting er positivt for hele kommunen, vil derfor være en kritikk av hva som regnes som riktig og galt innenfor denne diskursens representasjon av vår egen virkelighet.

Selv om diskursen om knutepunktfortetting er hegemonisk, inneholder den også momentet *knutepunktfortetting fører til trangboddhet*, som skiller seg ut fra de andre momentene i denne diskursen ved at det viser en negativ side ved knutepunktfortetting. Grunnen til at dette er et moment i denne diskursen kan være at den bidrar til å gi momenter i diskursen om folk på bygda mening. En mening som går igjen i intervjumaterialet er at folk på bygda liker å ha luft rundt seg, og når knutepunktfortetting fører til trangboddhet er det logisk at folk på bygda ikke vil bo i byen. I denne sammenheng er det verdt å merke seg at de folkevalgte som uttrykte meninger om at knutepunktfortetting fører til trangboddhet enten kommer fra, eller bor på, bygda, eller har en partitilhørighet som tilsier at de taler folk på bygdas sak.

6 Diskusjon

I de foregående kapitlene har jeg svart på underproblemstillingene i denne oppgaven. I dette kapitlet kommer jeg tilbake til hovedproblemstillingen

6.1 Hva slags konstruksjoner er med på å forme folkevalgtes syn på, om det er behov for å inkludere folk på bygda, i planprosesser om klimatilak?

Diskursene jeg har funnet i intervjumaterialet, diskursen om knutepunktfortetting og diskursen om folk på bygda, har paralleller til tidligere forskning. Som jeg diskuterte i kapittel 2.2 er det avgrenset en diskurs om byen som et bærekraftig planleggingsideal, og kompaktbyen som en hegemonisk diskurs (Bradley, 2009; Thorén & Saglie, 2018). Denne minner mye om diskursen om knutepunktfortetting i mitt materiale. En annen diskurs som forskningen har avgrenset, er diskursen om rurale områder og bilkjørere, og annengjøringen av disse (Cupples & Ridley, 2008; Stenbacka, 2011). Her finnes tydelige og direkte likheter med diskursen om folk på bygda i mitt materiale. I det store og hele mener jeg at disse likhetene styrker funnen mine. Jeg mener også at det går an å tolke funnene, som at de er del av samme diskursorden, som andre forskere har gitt oppmerksomhet. Jeg velger å kalle denne *bærekraftig planlegging*.

Etter min mening er et hovedfunn, at *reduisert bilkjøring og knutepunktfortetting som udelt positivt for hele kommunen* er nodalpunkter i diskursen om knutepunktfortetting. Dette kan jeg se i intervjumaterialet der de folkevalgte gjentatte ganger kobler knutepunktfortetting til redusert bilkjøring. Det samme gjelder *knutepunktfortetting som udelt positivt for hele kommunen*. Disse to nodalpunktene, særlig *reduisert bilkjøring*, er også med på å strukturere diskursen om folk på bygda, ettersom begge diskursene inneholder dette momentet. *Redusert bilkjøring* er konstruert på en slik måte at det er et problem i diskursen og en sentral løsning i den andre. Studien viser hvordan diskursen om knutepunktfortetting er så sterk -hegemonisk- at diskursen om folk på bygda i stor grad utgår fra at fortetting som strategi ikke kan stilles spørsmål ved, og fokuserer tungt på momentet om redusert bilkjøring. Bilkjøring blir dermed et tema for en diskursiv kamp mellom de to diskursene.

I ett av sitatene i kapittel 5.2 snakker en av de folkevalgte om folk i byen, som «drar på shoppingtur til New York». I dette svaret ser jeg de samme synspunktene som Bradley og Cupples & Ridley beskriver (2009; 2008). Måten den folkevalgte framstiller denne problemstillingen på har også likhetstrekk med oppfatningen Cupples & Ridley beskriver, om at det er akseptabelt å ha en miljøfiendtlig livsstil, så lenge du sykler til jobb (2008). I dette ligger også det Bradley snakker om, med å utelate ett eller flere av aspektene i bærekraft (2009). Noe som også går igjen i intervjumaterialet er det jeg tolker som en gitt sannhet i diskursen om folk på bygda, nemlig «the unspoken urban» (Stenbacka, 2011s, 242). Som nevnt i kapittel 2.2, viser dette til at det å ikke snakke om de som bor i byen når man snakker om folk på bygda, er med på å definere de som bor på bygda. Dette gjør at det er de som bor i byen som framstilles som normalen i diskursen om folk på bygda. Dette er vanskelig å vise i sitatene jeg har inkludert i kapittel 5, ettersom det handler om ting som *ikke* blir sagt. Det jeg kan vise til her, er at jeg i analysen av materialet mitt har funnet mange flere meninger om hvem og hva folk på bygda er, enn meninger om hvem og hva folk i byen er. Jeg har funnet at momentet *folk på bygda ikke vil bo i byen*, har blitt til en identitet for de som bor på bygda. I dette finner jeg også igjen i det Stenbacka skriver om at å reproducere stereotyper kan ha konsekvenser for hvordan ulike grupper ser på seg selv og andre (2011).

6.2 Innspill i plansaker som noe nøytralt

I det siste sitatet i kapittel 5.2, tolket jeg ut en oppfatning om at det å komme med innspill i plansaker er en nøytral ting. Her sier den folkevalgte at «alle har en mulighet til å komme med innspill og synspunkt». I dette sitatet gjør ikke den folkevalgte forskjell på de som bor i byen eller de som på bygda. Her mener jeg at han går glipp av noe sentralt, fordi det å bo på et sted der det skal skje en regulering, og det å besøke det samme stedet, handler om to forskjellige saker. Førstnevnte må leve med tiltaket så lenge de bor på stedet, sistnevnte merker kanskje ikke tiltaket før eventuelle anleggsprosesser starter. I sitatet presenterer den folkevalgte at det å komme med innspill i plansaker, og å drive lobbyarbeid, er noe som er like tilgjengelig og lett for «alle». Dette mener jeg er en forenkling av virkeligheten for minoriteter og innbyggere, som ikke har kontakter de kan bruke for å 'få tilgang' til beslutningstakere i kommunen. Dette er en mening som går igjen hos flere av de folkevalgte. Det er en kjensgjerning at det i 'konvensjonelle' medvirkningsmetoder, som folkemøter, liten representasjon fra flere befolkningsgrupper, annet enn de som har tid og energi til å møte opp på kveldstid, gjerne pensjonister med et visst utdanningsnivå (Klausen et al., 2013, s. 47). Dette er noe jeg oppfatter at den folkevalgte ikke problematiserer i det hele tatt. I tillegg overser han hva sosiale forskjeller har av betydning. Tar man med de sosiale forskjellene mellom bygd og by, som nevnt i kapittel 1.1, får oppfatningen om innspill til plansaker som noe nøytralt, også betydning for muligheten folk på bygda har til å medvirke.

6.3 Er forforståelsene til de folkevalgte feil? Konsekvensene av å reprodusere stereotyper

Flere ganger i analysen har jeg stilt meg selv spørsmålet *men dette er jo fakta?*, når jeg har funnet en implisitt eller eksplisitt mening om folk på bygda eller knutepunktfortetting. For, som beskrevet i kapittel 1.1, er det riktig at folk på bygda generelt sett har mindre kunnskap om, og er mindre interesserte i, klimapolitikk (Berghei, 2019; CICERO, u.å.; Reed, 2020). Folk som bor på mindre tettsteder og på bygda kjører også oftere bil enn de som bor i byer og i større tettsteder (Bjørnson Lunke, 2020). Når jeg så har funnet at dette er et inntrykk folkevalgte har av folk på bygda, burde det være naturlig at de inkluderer dem i planprosesser der målet er mindre bilkjøring. Svaret på hvorfor dette ikke er tilfelle ligger i diskursene om knutepunktfortetting og folk på bygda. Her har hele diskusjonen om klimatiltak blitt redusert til en diskusjon om bil, og folk på bygda har blitt redusert til bilbrukere. Dette gjør at folk på bygda ikke lenger interessante i en planprosess som handler om å gjøre det vanskeligere å bruke bil i sentrum.

7 Konklusjon

I denne oppgaven har jeg tatt utgangspunkt i intervjumateriale fra et forskningsprosjekt gjort i 2022 som undersøkte folkevalgtes meninger om knutepunktfortetting og hvordan de stiller seg til å inkludere folk på bygda i planprosesser med mål om å fortette. Funnene fra dette prosjektet var blant annet at de folkevalgte hadde ulike innfallsvinkler rundt denne tematikken. Her tok de utgangspunkt i egne erfaringer og opplevelser når de fatter politiske beslutninger om hvilke samfunnsgrupper det skal rettes medvirkningstiltak mot. Analysene av intervjumaterialet jeg har gjort i denne oppgaven har gitt en dypere forståelse av bakgrunnen for de ulike innfallsvinklene, der det er diskursen om knutepunktfortetting og diskursen om folk på bygda som strukturerer meningene de folkevalgte har om disse temaene. Diskursene begrenser mulighetene for å finne bærekraftige planleggingsløsninger. Å redusere spørsmålet om bærekraftig samfunnsplanlegging til å handle om folk i byen fører, til at en mister både verdifull kunnskap fra andre innbyggere, og viktig drahjelp fra lokalsamfunn, i dugnaden for et lavutslippsamfunn. Samtale, utveksling av meninger på grunnlag av felles respekt for de andre deltakerne i samtalen, er et viktig aspekt i kommunikativ planlegging, og alle samfunnsgrupper skal få delta på like premisser. Når man har en forventning om at en spesifikk gruppe ikke har interesse av å delta i denne samtalen, vil man aldri kunne oppnå den kommunikasjonen som skal til for «å skaffe viten for handling» (Pløger, 2002, s. 6). Hvis man heller ikke inkluderer en gruppe som må bære en større kostnad enn andre, i overgangen til lavutslippsamfunnet, er ikke planprosessen rettferdig, dersom en følger rettferdighetsteorien til Jenkins et al. (2016).

Går jeg tilbake til funnene fra studien fra 2021, viser disse at folk på bygda ikke har blitt oppsøkt «som en gruppe med spesielle interesser i medvirkningsarbeidet» fra kommuneadministrasjonens side (Enger, 2021, s. 36). Dette betyr at hvis folk på bygda skal få rettet spesifikke medvirkningstiltak mot seg, blir det opp til de folkevalgte å etterspørre dette fra administrasjonen. Når diskursen om folk på bygda framstiller folk på bygda som uinteresserte i klimatiltak og -politikk, vil det ikke være relevant å inkludere folk på bygda i medvirkning for planprosesser som omhandler klimatiltak. Funnene nevnt over, kan også påvirke folk på bygda om hvordan de ser på seg selv, som relevante å inkludere i medvirkning i planprosesser med mål om å gjennomføre klimatiltak. Det å reproducere stereotyper kan få følger for hvordan ulike grupper ser på seg selv og hverandre (Stenbacka, 2011). Selv om forforståelsene til de folkevalgte ikke vises som et TV-program, slik som i Stenbackas artikkel, kan det faktum at folk på bygda ses på som personer som er en 'trussel' mot knutepunktfortetting gjøre at de med tiden føler at de er en hindring i overgangen til et lavutslippsamfunn. På den måten kan en si at når folkevalgte reproducerer stereotypiene om at folk på bygda ikke bryr seg om klima ved å ikke inkludere dem i planprosesser som omhandler klima, vil folk på bygda også selv reproducere den samme stereotypien ved at de ikke etterspør å bli involvert i medvirkning for denne typen planprosesser. Poenget om at innbyggere må se på seg selv som en del av løsningen og ikke som en del av problemet i overgangen til lavutslippsamfunnet, har også en betydning i dette (Agger, 2010). For at folk på bygda skal kunne se på seg selv som en del av løsningen, må vi distansere oss fra diskursene som framstiller folk på bygda som en del av problemet, og knutepunktfortetting som det eneste og beste bærekraftige planleggingsidealet. Vi må også snakke om innspill til planprosesser, og medvirkning generelt, som noe politisk og ideologisk, ikke som noe nøytralt som «alle» har lik tilgang til.

8 Etterord

I denne oppgaven har jeg rettet fokuset mot en spesifikk gruppe mennesker, som først og fremst har én ting til felles: de bor i usentrale strøk. Jeg har konkludert med at diskursene om denne gruppen mennesker (folk på bygda) og knutepunktfortetting ser på folk på bygda som en trussel mot målet om å fortette knutepunkter. Samtidig handler klimakrisa og tiltakene som prøver å bremse klimaendringene om flere enn de som bor på bygda. Når knutepunktfortetting er et ikke-spørsmål, får ikke det bare konsekvenser for folk på bygda og diskursen om dem, får det konsekvenser for alle, ikke bare for folk på bygda, nettopp fordi det ikke er mulig å diskutere andre strategier for bærekraftig arealplanlegging enn denne.

9 Bibliografi

- Aaberge, R. (2021). *Økonomisk ulikhet i Norge i det 21. århundre*. Oslo: Statistisk Sentralbyrå.
- Agger, A. (2010). Involving citizens in sustainable development: evidence of new forms of participation in the Danish Agenda 21 schemes. *Local environment*, 15 (6): 541-552. doi: 10.1080/13549839.2010.487526.
- Angelo, H. & Wachsmuth, D. (2020). Why does everyone think cities can save the planet? *Urban studies*, 57 (11): 2201-2221. doi: 10.1177/0042098020919081.
- Berg, J. & Ihlström, J. (2019). The Importance of Public Transport for Mobility and Everyday Activities among Rural Residents. *Social sciences*, 8 (2): 58. doi: 10.3390/socsci8020058.
- Berghei, J.-T. (2019). *Sentrum og periferi i klimapolitikken*. Tilgjengelig fra: <https://urban.oslomet.no/2019/09/sentrum-og-periferi-i-klimapolitikken/> (lest 20. oktober 2022).
- Bjørnson Lunke, E. (2020). *Bystørrelse og reisevaner*, TØI rapport 1786/2020. Oslo: Transportøkonomisk Institutt.
- Bradley, K. (2009). *Just Environments: Politicising Sustainable Urban Development*. Doktorgradsavhandling. Stockholm: Kungliga Tekniska högskolan.
- Byrne, D. (2017). *Philosophy of Research*. London. Tilgjengelig fra: <https://methods.sagepub.com/project-planner/philosophy-of-research>. doi: 10.4135/9781526408495 (lest 2. november 2022).
- CICERO. (u.å.). *Klimaundersøkelsen 2019*. Tilgjengelig fra: <https://cicero.oslo.no/no/prosjekter/act-fra-klimamal-til-handling-folks-respons-pa-virkemidler-for-utslippskutt/klimaundersokelsen-2019> (lest 19. november 2022).
- Cupples, J. & Ridley, E. (2008). Towards a heterogeneous environmental responsibility: sustainability and cycling fundamentalism. *Area*, 40 (2): 254-264. doi: 10.1111/j.1475-4762.2008.00810.x.
- Engedal, M. I. A. & Bothner, T. M. (2021). *Transportutslipp påvirkes av korona, elbiler og biodrivstoff*. Tilgjengelig fra: <https://www.ssb.no/natur-og-miljo/forurensning-og-klima/artikler/transportutslipp-pavirkes-av-korona-elbiler-og-biodrivstoff> (lest 25. juli 2022).
- Enger, J. H. (2021). *Den rurale periferiens rolle i byutviklingsprosesser i Lillestrøm og Ullensaker kommune* Oslo: Senter for utvikling og miljø, Universitetet i Oslo.
- FN. (2018). *68% of the world population projected to live in urban areas by 2050, says UN*. Tilgjengelig fra: <https://www.un.org/development/desa/en/news/population/2018-revision-of-world-urbanization-prospects.html> (lest 2. november 2022).
- FN. (2019). *Cities: a 'cause and solution to' climate change*. Tilgjengelig fra: <https://news.un.org/en/story/2019/09/1046662> (lest 6. november 2022).
- Grandin, J. (2022). *Climate urbanism, global city networks and governance experimentation: North-South dialogues on urban transformations*. Bergen: Universitetet i Bergen (forelesning 23. november 2022).
- Hajer, M. (1993). Discourse Coalitions and the Institutionalization of Practice. I: Fischer, F. & Forester, J. (red.) *The argumentative Turn in Policy Analysis and Planning*, s. 43-76. London og Durham: Duke University Press.
- Hanssen, G. S., Hofstad, H., Saglie, I.-L., Næss, P. & Røe, P. G. (2018). Hvorfor studere den kompakte byen? I: Hanssen, G. S., Hofstad, H. & Saglie, I.-L. (red.) *Kompakt byutvikling*, s. 13-26. Oslo: Universitetsforlaget.
- Heinonen, J., Kyrö, R. & Junnila, S. (2011). Dense downtown living more carbon intense due to higher consumption: a case study of Helsinki. *Environmental research letters*, 6 (3): 034034-9. doi: 10.1088/1748-9326/6/3/034034.
- Hoffengh, S. (2022, 23. juli). Ber politikerne satse på billigere boliger her. *Dagsavisen*, s. 8-10.
- Hovden, A. S. (2022). *Det er lettere å snakke om klima i byen enn på bygda – en undersøkelse av folkevalgte oppfatninger*. Oslo: Include – Forskningscenter for sosialt inkluderende energiomstilling, Universitetet i Oslo.
- Include. (2020). *Annual Report 2020*.

- Jenkins, K., McCauley, D., Heffron, R., Stephan, H. & Rehner, R. (2016). Energy justice: A conceptual review. *Energy research & social science*, 11: 174-182. doi: 10.1016/j.erss.2015.10.004.
- Khan-Østrem, N. (2022). Byene er motoren i klimaendringene. *Aftenposten*. Tilgjengelig fra: <https://www.aftenposten.no/meninger/kommentar/i/0GO9w2/byene-er-motoren-i-klimaendringene> (lest 2. november 2022).
- Kjærås, K. (2021). Towards a relational conception of the compact city. *Urban Studies*, 58 (6): 1176–1192. doi: 10.1177/0042098020907281.
- Klausen, J. E., Arnesen, S., Christensen, D. A., Folkestad, B., Hanssen, G. S., Winsvold, M. & Aars, J. (2013). *Medvirkning med virkning? Innbyggermedvirkning i den kommunale beslutningsprosessen*.
- Kommunal- og distrikstdepartementet. (2014). *Statlige planretningslinjer for samordnet bolig-, areal- og transportplanlegging*. Tilgjengelig fra: <https://www.regjeringen.no/no/dokumenter/Statlige-planretningslinjer-for-samordnet-bolig--areal--og-transportplanlegging/id2001539/> (lest 22. november 2022).
- Kommunal- og distrikstdepartementet. (2022a). *Fortetting, transformasjon og knutepunktutvikling*. Tilgjengelig fra: https://www.regjeringen.no/no/tema/plan-bygg-og-eiendom/plan_bygningsloven/planlegging/fagtema/fortetting_transformasjon_knutepunktutvikling/id2898349/ (lest 4. november 2022).
- Kommunal- og distrikstdepartementet. (2022b). *Samordnet areal- og transportplanlegging*. Tilgjengelig fra: https://www.regjeringen.no/no/tema/plan-bygg-og-eiendom/plan_bygningsloven/planlegging/fagtema/samordnet_areal_og_transportplanlegging/id2856379/?expand=factbox2856383 (lest 8. november 2022).
- Lillestrøm kommune. (u.å.). *Stedene i Lillestrøm kommune*. Tilgjengelig fra: <https://www.lillestrom.kommune.no/om-lillestrom-kommune/stedene-i-lillestrom-kommune/> (lest 2. desember 2022).
- McCarney, P. (2019). Cities leading. I: Davoudi, S., Cowell, R., White, I. & Blanco, H. (red.) *The Routledge Companion to Environmental Planning*, s. 200-208. London: Routledge.
- Miljødirektoratet. (u.å.). *Utslipp av klimagasser i kommuner*. Tilgjengelig fra: <https://www.miljodirektoratet.no/tjenester/klimagassutslipp-kommuner/?area=543§or=4> (lest 2. desember 2022).
- Moran, D., Kanemoto, K., Jiborn, M., Wood, R., Többen, J. & Seto, K. C. (2018). Carbon footprints of 13 000 cities. *Environmental Research Letters*, 13 (6): 64041. doi: 10.1088/1748-9326/aac72a.
- Næss, P., Saglie, I.-L. & Halvorsen Thorén, K. (2018). Ideen om den kompakte byen i norsk sammenheng. I: Hanssen, G. S., Hofstad, H. & Saglie, I.-L. (red.) *Kompakt byutvikling*, s. 36-48. Oslo: Universitetsforlaget.
- Oslo kommune & Akershus fylkeskommune. (2015). *Regional plan for areal og transport i Oslo og Akershus*. Oslo: Oslo kommune og Akershus fylkeskommune.
- Pløger, J. (2002). *Kommunikativ planlegging og demokrati - nye perspektiver i planforskningen*. NIBR-rapport, 17. Oslo: NIBR.
- Pløger, J. (2013). Makt, strid, liv – og avmakt. *Plan*, 45 (3): 14-17. doi: 10.18261/ISSN1504-3045-2013-03-04.
- Price Persson, C. (2018). *Byer er et ekstremt viktig våpen mot klimaendringer*: forskning.no. Tilgjengelig fra: <https://forskning.no/forurensning-klima-samfunn/byer-er-et-ekstremt-viktig-vapen-mot-klimaendringer/1273809> (lest 2. november 2022).
- Reed, E. U. (2020). *Fred er ei det beste CICERO*. Tilgjengelig fra: <https://cicero.oslo.no/no/artikler/fred-er-ei-det-beste> (lest 2. november 2022).
- Rodríguez-Pose, A. (2018). The revenge of the places that don't matter (and what to do about it). *Cambridge journal of regions, economy and society*, 11 (1): 189-209. doi: 10.1093/cjres/rsx024.

- Røe, P. G. (2018). Iscenesettelser av den kompakte byen - som visuell representasjon, arkitektur og salgsobjekt. I: Hanssen, G. S., Hofstad, H. & Saglie, I.-L. (red.) *Kompakt byutvikling*, s. 48-59. Oslo: Universitetsforlaget.
- Saglie, J., Seggaard Bock, S. & Christensen, D. A. (2021). Et fremoverskuende valg? I: Saglie, J., Seggaard Bock, S. & Christensen, D. A. (red.) *Lokalvalget 2019 Nye kommuner, nye valg?*, s. 9-25. Oslo: Cappelen Damm Akademisk.
- Stenbacka, S. (2011). Othering the rural: About the construction of rural masculinities and the unspoken urban hegemonic ideal in Swedish media. *Journal of rural studies*, 27 (3): 235-244. doi: 10.1016/j.jrurstud.2011.05.006.
- Thorén, K. H. & Saglie, I.-L. (2018). Hvordan ivaretas hensynet til grønstruktur og naturmangfold i den kompakte byen? I: Hanssen, G. S., Hofstad, H. & Saglie, I.-L. (red.) *Kompakt byutvikling*, s. 117-134. Oslo: Universitetsforlaget.
- Tjora, A. (2012). *Kvalitative forskningsmetoder i praksis*. Oslo: Gyldendal Akademisk.
- Ullensaker kommune. (2017). *Om oss*. Tilgjengelig fra: <https://www.ullensaker.kommune.no/publisert-innhold/politikk-og-organisasjon/om-oss/> (lest 2. desember 2022).
- Westskog, H., Selvig, E., Aall, C., Amundsen, H. & Jensen, E. S. (2018). *Potensial og barrierer for kommunale klimatiltak*
- Winter, K. (2021). *Tankemotståndet mot sociala skillnader som transportplaneringsfråga - En analys av planeringtänkande på Trafikverket*. Doktorgradsavhandling. Stockholm: Kungliga Tekniska Högskolan.
- Winther Jørgensen, M. & Phillips, L. (1999). *Diskursanalyse som teori og metode*. Roskilde: Roskilde Universitetsforlag.
- World Economic Forum. (2012). *Urban anthologies. Learning from our cities*. Genève: World Economic Forum og MIT.

10 Vedlegg

10.1 Intervjuguide

Perifer medvirkning i urbane avkarboniseringsprosesser.

Semistrukturert intervju med folkevalgte.

1. Type verv og varighet
2. Har du nylige eksempler på at endringsprosesser i kommunesenteret har betydning for folk som bor i periferien i kommunen?
3. Hvilken betydning har endringsprosesser i sentrum
 - For å nå klimamål
 - For innbyggere som bor i sentrum
 - For innbyggere som bor utenfor sentrum
4. På hvilken måte har du engasjert deg i klimapolitikk?
5. På hvilken måte har du engasjert deg i politikk for utforming av sentrum?
6. På hvilken måte har du engasjert deg i politikk for perifere områder i kommunen?
7. Hvordan er forholdet mellom sentrum og periferi i kommunen?
8. Hvilke grupper av innbyggere medvirker i saker om arealbruk og mobilitet?
9. Hvilke grupper av innbyggere medvirker ikke i slike saker?
10. I hvilken utstrekning fanger partiorganisasjonen opp synspunkter fra innbyggerne som ikke nødvendigvis kommer til uttrykk i åpne høringer, ved offentlig ettersyn eller ved særskilte medvirkningstiltak fra kommunens side?
11. Hvilke grupper av innbyggere opplever du at du selv har best kontakt med?
12. Har du engasjert deg i måten kommuneadministrasjonen organiserer medvirkning i planprosesser på?
13. Har du synspunkter på hvordan kommunen bruker innspill fra innbyggerne i planprosesser?
14. Har endringer i sentrum i kommunen påvirket hvordan innbyggere som bor i periferien har det? På hvilken måte? I hvilken grad og på hvilken måte har dette kommet fram i beslutningsprosessene som gjelder sentrum i kommunen?
15. Hvilke konsekvenser har overgangen til lavutslippssamfunnet for henholdsvis folk i sentrum og folk i periferien?

16. Hvordan legger kommunen til rette for overgangen til lavutslippssamfunnet?

17. Hvilken betydning har sentrumsplanlegging for overgangen til lavutslippssamfunnet?

Transport og mobilitet

Bosetting

Arbeidsplasser

Private servicetilbud (butikker, frisører osv.)

Offentlige servicetilbud (NAV, helsestasjon, plankontor osv.)

18. Hvordan bør kommunen drive arbeidet med å legge til rette for medvirkning i planprosesser?

19. Forholder folkevalgte og administrasjon seg til sentrum/periferi-dimensjonen på samme måte?

20. Har du erfaring fra eller kjennskap til saker om massedeponier i kommunen?

21. Hva kjennetegner prosesser om deponier for jord, stein og grus fra store byggeprosjekter?

22. Hvor kommer massene fra?

23. Ser du utfordringer ved deponering av masser som jord, stein og grus i kommunen?

24. Har massedeponier noe med sosialt rettferdig overgang til lavutslippssamfunnet å gjøre?



Norges miljø- og biovitenskapelige universitet
Noregs miljø- og biovitenskapelige universitet
Norwegian University of Life Sciences

Postboks 5003
NO-1432 Ås
Norway