



Norges miljø- og  
biovitenskapelige  
universitet

**Masteroppgave 2022 30 stp**  
Fakultet for landskap og samfunn

## **Nasjonalparkkommuners tilrettelegging for bærekraftig utvikling av det naturbaserte reiselivet og lokalsamfunn**

National Park municipalities accommodation for  
sustainable development of nature-based  
tourism and local communities

**Kristoffer André Langeli**  
By og regionalplanlegging

# Nasjonalparkkommuners tilrettelegging for bærekraftig utvikling av det naturbaserte reiselivet og lokalsamfunn



*Bilde: Kristoffer André Langeli*

Master i By og regionalplanlegging, LANDSAM - NMBU

Kristoffer André Langeli

2022

## Forord

Jeg har lenge hatt stor interesse for naturen og reiselivet, og ble under min guide-utdanning introdusert til Nils Faarlunds økofilosofi. Dette inspirerte meg til å formidle kunnskap om, og kjennskap til, naturen gjennom naturveiledning og guiding med innstillingen at jeg ville inspirere til en holdningsendring hos de besøkende. Videre var jeg av den oppfatning at bærekraft, påvirkning av lokalmiljø og bevaring av biologisk mangfold ofte ikke er med på agendaen i reiselivsbransjen, eller noe som gjestene tenkte mye på når de planla sine ferier. Dette er også en del av motivasjonen min for å rette fokuset på bærekraftig turisme og naturbasert reiseliv.

Senere har jeg tilegnet meg mer kunnskap og er nå mer av oppfatningen at ansvaret for en bærekraftig utvikling av reiseliv og lokalsamfunn ikke utelukkende ligger hos gjesten, men kan i stor grad påvirkes av destinasjonen selv og lokale planmyndigheter. Samarbeidet mellom aktører i reiselivet og planleggingsmyndighetene er derfor et av fokusområdene i denne oppgaven.

Oppgaven er skrevet som en avslutning på en toårig masterutdanning ved fakultet for Miljøvitenskap og naturforvaltning med overgang til fakultet for Landskap og samfunn ved Norges miljø- og biovitenskapelige universitet.

Jeg vil rette en stor takk til min veileder Knut Bjørn Stokke for god veiledning og tilbakemelding gjennom hele forskningsprosessen. Dessuten ønsker jeg å takke skrivesenteret på NMBU for god veiledning og fine samtaler.

God lesning!

Ås, 15 desember 2022



Norges miljø- og  
biovitenskapelige  
universitet

## Sammendrag

Masteroppgavens overordnede problemstilling er: *«I hvilken grad, og på hvilken måte, legger nasjonalparkkommuner til rette for bærekraftig utvikling av det naturbaserte reiselivet, verneverdier og lokalsamfunn i samfunnsdelen av sine kommuneplaner»*. Her er det viktig å belyse de tre bærekraftsperspektivene og se dem i sammenheng med Haukeland og Brandtzæg sin beskrivelse av «bred verdiskapning». Hovedelementer i oppgaven er verdiskapning, miljømessig-, økonomisk- og sosial bærekraft og hvordan dette kommer frem i kommuneplanens samfunnsdel.

Oppgaven kombinerer flere metoder, der det er utført et kvalitativt dokumentstudium av samfunnsdelen av 10 utvalgte nasjonalparkkommuners kommuneplaner. Dette ble gjort som forberedelser til, og som en del av, utvelgelsesprosessen av to nasjonalparkkommuner til et casestudium, Lom- og Hol kommune. Deretter er det brukt semistrukturerte dybdeintervjuer for å gå dypere i materien i de to utvalgte kommunene. I utvelgelsesprosessen har geografisk lokasjon og kommunens tilknytning til norske nasjonalparkkommuner vært viktige kriterier.

I analysedelen av oppgaven startet jeg med lukkede koder basert på tema og elementer jeg antok ville dukke opp. De fleste kommuneplanene har sine egne individuelle utforminger, og noen åpne koder har derfor blitt lagt til datasettet.

Resultatene fra undersøkelsen viser at det i varierende grad blir tilrettelagt for bærekraftig utvikling av det naturbaserte reiselivet, verneinteresser og lokalsamfunn i de studerte nasjonalparkkommunene, men at kommuner som i lengre tid har vært en del av merkevaren «Norges nasjonalparker» i størst grad har tilpasset en utviklingsstrategi for reiseliv, verneverdier og lokalsamfunn i kommuneplanens samfunnsdel. Dette innebærer blant annet at de har flere mål rettet mot bærekraftig utvikling. Da gjerne i sammenheng med elementer av forvaltningsrammeverket «the Recreational Opportunity Spectrum», med blant annet bruk av sonering med grunnlag i konsekvensutredelser og registrerte bruksmønstre i og rundt verneområdene. Den brede verdiskapningen var vanskelig å stadfeste i dokumentstudiet alene, men det kom frem elementer av dette i case-kommunene Lom og Hol.

Statusen som nasjonalparkkommune representerer et bevisst valg, og er en medvirkende faktor for det økte fokuset på bærekraftig lokalsamfunnsutvikling og verneverdier i samarbeidet mellom kommunal planavdeling, vernemyndigheter og nasjonalparkstyrer. Statusen som nasjonalparkkommune er i tillegg med på å promotere kommunen som en reiselivs-destinasjon med muligheter for spektakulære naturopplevelser gjennom kommersielle eller private aktiviteter i og rundt verneområdene.

## Abstract

The theses look into how, and to which degree national park municipalities accommodate for and utilizes sustainable development of nature-based tourism, protection values and local communities. It is important to highlight the different sustainability perspectives and see them in context with Haukeland and Brandtzæg's description of «broad value creation» (freely translated). The main elements of this thesis is environmental-, economic- and social sustainability, and how this is revealed by the municipal plan's community section.

The analysis section of the master thesis I started with closed codes based on themes and element I presumed would emerge. Most of the municipal plan's community sections has individual designs, and open codes has been utilised in the analysis process.

The result of this research shows in varying degree of sustainable development of nature-based tourism, protection values and local communities in the studied national park municipalities. Municipalities that has been a member of «Norway's national parks» for a longer time has a more adapted development strategy for tourism, protection values and local communities. This implies goals and strategies towards sustainability with elements from «the recreational opportunity spectrum» management framework.

The «broad value creation» is difficult to emphasise in the document study, but elements of this could be found in the case study of Hol and Lom municipalities.

The status as a national park municipality represents a conscious choice and is a contributing factor to the enhanced focus on sustainable local community development and protection values in the collaboration between municipal planning department, protection authorities and national park boards.

The status as a national park municipality also helps to promote the municipality as a tourism destination with opportunities for spectacular nature experiences through commercial or private activities in and around the protected areas.

## Innholdsfortegnelse

<b>FORORD</b> .....	<b>3</b>
<b>SAMMENDRAG</b> .....	<b>4</b>
<b>ABSTRACT</b> .....	<b>6</b>
<b>1. INTRODUKSJON</b> .....	<b>9</b>
<b>2. PROBLEMSTILLING OG FORSKNINGSSPØRSMÅL</b> .....	<b>10</b>
<b>3. BAKGRUNN</b> .....	<b>12</b>
3.1 LITT OM MEG .....	12
3.2 OPPGAVEN .....	12
3.2.1 Begrensning av oppgaven .....	13
<b>4. TEORI OG OVERORDNEDE FØRINGER</b> .....	<b>14</b>
4.1 OPERASJONALISERING AV BEGREPER .....	14
4.1.1 Bærekraftig utvikling og besøksforvaltning.....	14
4.1.2 Bred verdiskapning .....	15
4.1.3 Naturbasert reiseliv .....	16
4.1.4 Nasjonalparkkommune .....	17
4.1.5 Lokalsamfunn .....	17
4.1.6 Kommuneplanens samfunnsdel.....	17
4.2 FORSKNINGSARTIKLER .....	18
4.3 DET NORSKE PLANSYSTEMET OG FORVALTNINGSRAMMEVERK .....	19
4.3.1 Forvaltningsrammeverk og verktøy.....	20
4.4 PLAN OG BYGNINGSRETT .....	23
4.5 MILJØFORVALTNINGSRETT .....	23
<b>5. METODE</b> .....	<b>25</b>
5.1 VALG AV METODE .....	26
5.1.1 Metode for det teoretiske bakteppe.....	26
5.2 OMRÅDEBESKRIVELSE.....	27
5.3 OPPLÈGG FOR DATAINNSAMLING .....	28
5.3.1 «forstudium» for oppgaven.....	28
5.4 UTFORMING AV MÅLEINSTRUMENT .....	29
5.4.1 Utvelgelseskriterier.....	29
5.5 OPPLÈGG FOR ANALYSE.....	30
5.5.1 Dokumentstudiet.....	30
5.5.2 Semistrukturerte dybdeintervjuer .....	30

5.6	STERKE OG SVAKE SIDER VED VALGT METODE	31
<b>6.</b>	<b>RESULTATER</b>	<b>32</b>
6.1	DOKUMENTSTUDIET AV KOMMUNEPLANENS SAMFUNNSDEL	32
6.1.1	<i>Gjennomgang av 10 nasjonalparkkommuner</i>	34
6.2	OPPSUMMERING DOKUMENTSTUDIET	40
6.3	UTVALG AV KOMMUNER FOR DYBDEINTERVJUER	42
6.3.1	<i>Hol kommune</i>	43
6.3.2	<i>Lom kommune</i>	46
6.4	CASE-STUDIET	48
6.4.1	<i>Merkevaren «Norges nasjonalparker»</i>	48
6.4.2	<i>Hol kommune</i>	49
6.4.3	<i>Lom kommune</i>	53
6.4.4	<i>Oppsummering case-studiet</i>	57
<b>7.</b>	<b>REFLEKSJONER OG UTFORDRINGER</b>	<b>58</b>
7.1	FORSTUDIET: «BRUK AV FORVALTNINGSVERKTØY OG RAMMEVERK I NASJONALPARKER»	58
7.2	DOKUMENTSTUDIET	59
7.3	CASE-STUDIET	60
7.4	DRØFTING	61
<b>8.</b>	<b>KONKLUSJON</b>	<b>64</b>
8.1	VIDERE FORSKNING	66
<b>9.</b>	<b>BIBLIOGRAFI</b>	<b>67</b>
<b>12.</b>	<b>VEDLEGG</b>	<b>75</b>
	<b>VEDLEGG 1: "MELDESKJEMA TIL NSD"</b>	<b>76</b>
	<b>VEDLEGG 3: "INTERVJUGUIDE"</b>	<b>82</b>
	<b>VEDLEGG 4: "TEMAFORSLAG"</b>	<b>86</b>
	<b>VEDLEGG 5: "KODEBOK"</b>	<b>88</b>
	<b>VEDLEGG 6: "UTVELGELSESAK"</b>	<b>89</b>
	UTVALGSKRITERIER	89
	<i>Kriterier for de 10 «startkommunene»:</i>	89



## 1. Introduksjon

Under koronapandemien ble vi «tvunget» til å oppleve eget land. Dette kan ha gjort flere oppmerksomme på våre vakre nasjonalparker og andre verneområder. Om en kommune har arealer i en nasjonalpark kan den søke om å bli medlem av foreningen «Norges Nasjonalparkkommuner», og med det benytte seg av merkevaren «Norske nasjonalparker». Denne merkevaren er med på å skape en felles visuell identitet for alle verneområder. I tillegg jobbes det med informasjonsspredning gjennom 36 besøkssentre der de ønsker å stimulere til bruk av natur og til friluftsliv for øvrig, samt å fremheve kunnskap, holdninger og naturens egenverdi. Etter et par somre med Norges-ferie ser vi en økning i interessen for det naturbaserte reiselivet (vedlegg 4), men hva gjør nasjonalparkkommunene for å tilrettelegge for en bærekraftig utvikling av denne næringen og lokalsamfunnet? Dette er noe av det jeg ønsker å finne svar på i denne masteroppgaven. Sentrale begrep i oppgaven vil være bærekraft, besøksforvaltning og bred verdiskapning. Disse beskrives nærmere i teorikapittelet.

For å finne svar på problemstillingen og mine forskningsspørsmål er planen å studere nasjonalparkkommuners kommuneplaner med vekt på samfunnsdelen. Grunnen til å velge nasjonalparkkommuner, er at nasjonalparkene våre har hatt en økning av besøkende og fordi en slik status betyr en motivasjon for å legge til rette for bærekraftig reiseliv. Det finnes også andre kommuner som lager spesielle planer rettet mot reiselivet, der kommunen i samarbeid med lokale reiselivsaktører utarbeider en besøksstrategi (Alta kommune, 2019). Disse er valgt bort i sammenligningen, da de ikke følger de samme retningslinjene som kommuneplanene til nasjonalparkkommuner. Ser vi utenfor Norge, kan vi også finne forsøk på et slikt samarbeid i Cinque Terre i Italia. Der har de i flere år ytret ønske om å få en begrensning på hvor mange turister som er tillatt i området i løpet av en sesong (Manna, 2016).

For oppgaven er det hensiktsmessig å ta for seg både økonomisk, sosial og økologisk bærekraft, så vel som bred verdiskapning (Haukeland & Brandtzæg, 2019). Disse tre aspektene vil bli vurdert mot verdiskapning og samfunnsnytte. Det vil si at den bærekraftige

utviklingen ikke bare skal være økonomisk bærekraftig for de lokale naturbaserte reiselivsbedriftene, men også bærekraftig for miljø og lokalsamfunn.

## 2. Problemstilling og forskningsspørsmål

Miljødirektoratet har endret holdning fra «hit, men ikke lenger» til «Velkommen inn» for forvaltning og bruk av Norske verneområder. Dette legger til rette for bruk og opplevelser av naturen, og setter med det krav til verneforvaltningen om å utarbeide besøksstrategier for nasjonalparkene og verneområdene. Miljødirektoratet har derfor laget en veileder for besøksforvaltning som de ønsker «skal fungere som et verktøy i en strategisk og god forvaltning av verneområder» (Miljødirektoratet, 2020).

Besøksforvaltning er ikke noe nytt studiefelt, og det er utført flere forskningsprosjekter både om besøksforvaltning og lokalsamfunnsutvikling. I denne oppgaven har jeg valgt å fokusere på Nasjonalparkkommuner da disse har en viktig rolle i den bærekraftige utviklingen av noen av våre mest sårbare og viktige naturområder.

Det er ønskelig at forskningsprosjektet i stor grad skal være etterprøvbart. Jeg har derfor valgt å ta utgangspunkt i samfunnsdelen av kommuneplanene, da disse er lovpålagte å produsere i følge plan- og bygningsloven, og ligger offentlig tilgjengelig (PBL, 2008).

Problemstillingen for denne oppgaven er derfor:

*«I hvilken grad og på hvilken måte legger nasjonalparkkommuner til rette for bærekraftig utvikling av naturbasert reiseliv, verneinteresser og lokalsamfunn i samfunnsdelen av sine kommuneplaner?»*

Tanken bak er at jeg har lyst til å finne ut av i hvor stor grad det naturbaserte reiselivet, verneverdiene og hensynet til lokalsamfunnet står i fokus i ulike nasjonalparkkommuner, og kanskje også finne grunner for at dette ikke står i fokus.

Jeg har også ønske om å se på planarbeidet og hvilke elementer som påvirker dette. Viktige elementer av oppgaven vil være bærekraftig besøksforvaltning både for bedrifter, besøkende og fastboende samtidig som det også er økonomisk bærekraftig.

Det kan argumenteres for at problemstillingen er ganske vid og at det må legges frem flere vinklinger for å få et helhetlig overblikk. Her må det tidlig fastsettes hva slags bærekraft som vektlegges i «bærekraftig utvikling». Det vil derfor være naturlig å stille flere forskningsspørsmål for å gå mer i dybden eller spisse deler av problemstillingen.

Mine forskningsspørsmål blir derfor:

- Hvilke bærekraftsperspektiver knyttet til reiseliv, verneinteresser og lokalsamfunn er det fokusert på i kommuneplanene?
- I hvilken grad brukes forvaltningsrammeverk og verktøy fra verneområdeforvaltning i planarbeidet for kommuneplanens samfunnsdel?
- I hvilken grad er målene om bærekraftig utvikling av naturbasert reiseliv, vern og lokalsamfunn sett i sammenheng og forsøkt koplet i planarbeidet?
- Har det å være nasjonalparkkommune og arbeidet med kommuneplanens samfunnsdel bidratt til større grad av samordning mellom vernemyndighet og kommunen for å sikre en helhetlig utvikling på tvers av vernegrensene?
- Hvordan har medvirkningen fra lokalsamfunn, reiseliv og verneinteresser foregått i planarbeidet?

## 3. Bakgrunn

### 3.1 Litt om meg

Jeg har bakgrunn som friluftveileder og guide, og har i tillegg 10 års erfaring fra servicebransjen som konditor, kokk, servitør, kurs og eventkoordinator, bartender, resepsjonist m.m. Jeg har stor interesse for friluftsliv, og er glad i hundekjøring, viddeturer og sier sjelden nei takk til en roadtrip.

I mitt arbeide som friluftveileder og guide, sto et ønske om naturvern sterkt, og en interesse for naturforvaltning ble derfor skapt. Dette synes jeg også skinner igjennom i valget av problemstilling og forskningsspørsmål.

I min guideutdannelse på Svalbard sto Arne Næss' og Nils Faarlunds økofilosofiske verdier sterkt, noe som har vært med på å forme mitt syn på hvordan det naturbaserte reiselivet bør utvikles (Næss, 1976). Disse verdiene ser jeg som nøkkelkomponenter i et bærekraftig reiseliv. Jeg vil likevel etterstrebe at mine ståsteder ikke skal få en innvirkning på utfallet av denne oppgaven.

### 3.2 Oppgaven

Som temaforslaget tilsier, er hovedtemaet for oppgaven «Bærekraftig besøksforvaltning og levende lokalsamfunn» (se vedlegg 4). I denne oppgaven har jeg valgt å innsnevre dette noe, da dette ville bli alt for stort og overfladisk om det skulle krympes til én master.

For at datamaterialet skal være overkommelig og ha en interessant vinkling, har jeg valgt å rette fokuset mot det naturbaserte reiselivet og hvordan nasjonalparkkommuner legger til rette for en bærekraftig utvikling av dette og lokalsamfunnet. Reiselivsvinklingen kommer fra at jeg fra tidligere har stor interesse for, og bred erfaring fra bransjen.

Som beskrevet i problemstillingen har jeg også valgt å inkludere verneverdier, da disse spiller en viktig rolle i et helhetlig bærekraftsperspektiv.

Besøksforvaltning betyr at man skal sikre en bærekraftig utvikling innenfor de grensene natur, landskap, miljø, lokalsamfunn og lokal kultur tåler, samtidig som det gir grunnlag for sunn næringsdrift og lokal verdiskapning. Besøksforvaltning skal sikre at opplevelsen blir god både for besøkende og fastboende, samtidig som man skal ta vare på sårbare natur- og

kulturkvaliteter og sikre at den lokale verdiskapningen blir størst mulig (Miljødirektoratet, 2020).

For å bedre forstå og sette meg inn i forvaltningsrammeverk og utfordringer i planarbeidet for verneområder og nasjonalparker, har jeg valgt å gjøre et forstudium til masteren for å kartlegge hvordan ulike besøksforvaltningsstrategier og rammeverk er presentert i forvaltningsplanen til utvalgte nasjonalparker og verneområder. De tre nasjonalparkene Hardangervidda, Fulufjället, Oulanka nasjonalpark i Finland er derfor trukket frem som eksempler der de ulike forvaltningsrammeverk og verktøy i varierende grad benyttes. Studien i sin helhet kan utgis ved forespørsel.

### 3.2.1 Begrensning av oppgaven

Bærekraftig besøksforvaltning og levende lokalsamfunn er som nevnt et stort tema, og min vinkling tilrettelegger for en snevrere problemstilling med utgangspunkt i et dokumentstudium med tilhørende intervjuer og case-studium. Jeg har fokusert mest på, og studert, kommuneplanens samfunnsdel, da denne i hovedsak består av tekst og derfor er lettere å sammenligne. Dette er i tillegg et lovpålagt dokument for kommunene å lage, og skal danne det overordnede visjonsdokumentet for hva kommunen skal satse på de kommende år. Kommunene står likevel forholdsvis fritt når det kommer til innholdet og utformingen av kommuneplanen (PBL, 2008).

For at datamaterialet ikke skal bli for stort, og masteren ikke skal bli for bred, er det naturlig å sette flere kriterier for å begrense størrelsen. Her er det blant annet satt krav om at kommunene skal ha deler av sitt areal vernet som nasjonalpark og ha en tilknytning til merkevaren «Norges nasjonalparker» (Miljødirektoratet, 2019) (vedlegg 6).

## 4. Teori og overordnede føringer

Besøksforvaltning er ikke noe nytt studiefelt, og det er utført flere forskningsprosjekter både om besøksforvaltning og lokalsamfunnsutvikling. I min oppgave er søkelyset rettet mot bærekraft og bred verdiskaping og hvordan dette er presentert og implementert i kommuneplanenes samfunnsdel.

Avhandlingen «Overføring av besøksforvaltning som strategi til lokal og regional samfunnsplanlegging» av Ninett Delén, som tar for seg besøksforvaltning som virkemiddel i forvaltningen av nasjonalparker, brukes som en del av den faglige bakgrunnen for oppgaven. I sin oppgave spør hun «hvordan ... besøksforvaltning (kan) ... styrke landskapets særpreg som grunnlag for identitet og bred verdiskaping» (Andreassen, 2014). Jeg vil også trekke frem artikkelen «Nasjonalparkene - en ressurs for regional utvikling» (Haukeland & Stokke, 2015), som omhandler dynamiske forvaltningsperspektiver på reiselivsutvikling i norske nasjonalparker, i tillegg til Telemarksforskningens rapport nr. 319, «Duett eller duell? Reiseliv og lokalsamfunnsutvikling», om utfordringer og konflikter mellom lokalsamfunnsutvikling og reiseliv (Kobro, Vareide, Jervan, & Haukeland, 2013).

### 4.1 operasjonalisering av begreper

I en master er det viktig å definere sentrale begreper, slik at det ikke kan oppstå tvil om betydningen og bruken av dem. Noen sentrale begreper for denne masteren vil være bærekraft, bred verdiskaping, nasjonalparkkommune og lokalsamfunn.

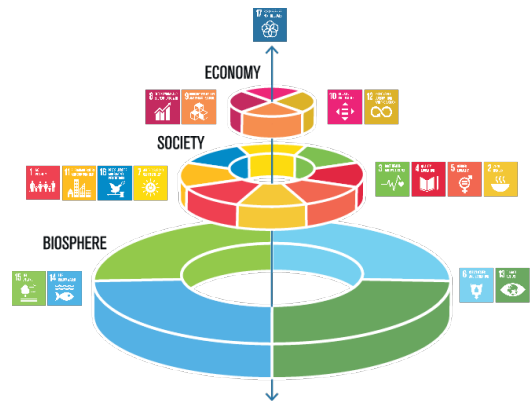
#### 4.1.1 Bærekraftig utvikling og besøksforvaltning

Begrepet «bærekraftig utvikling» blir definert i Brundtland-kommisjonen som «Bærekraftig utvikling er utvikling som tilfredsstillende dagens behov uten å ødelegge fremtidige generasjoners muligheter til å tilfredsstille sine behov» (FN, 2019). Dette kan igjen deles inn i økologisk, økonomisk og sosial bærekraft.

Bærekraftsbegrepet settes i denne oppgaven sammen med besøksforvaltning. Her vil dette bli definert som «å legge til rette for og styre bruken av et verneområde slik at forståelsen for vernet økes og verneverdiene ivaretas, samtidig som opplevelsen for de besøkende skal

bli best mulig og den lokale verdiskapingen skal bli størst mulig» (Miljødirektoratet, 2020). Dermed slås begrepene sammen til «Bærekraftig besøksforvaltning». Det vil si at besøksforvaltningen skal skje på en slik måte at nåværende og fremtidig lokalbefolkning kan trives og være medvirkende til lokal verdiskaping. I tillegg skal besøksforvaltningen ikke gå på bekostning av økologiske verdier.

For lettere å kunne visualisere hvordan FNs bærekraftsmål kan kategoriseres i de tre bærekraftsperspektivene og hvordan disse bygger på hverandre, brukes en visualisering produsert av «Stockholm Resilience Centre». Der må man først oppnå økologisk bærekraft før man kan oppnå sosial bærekraft. Videre må man ha en base av økologisk og sosial bærekraft for å oppnå økonomisk bærekraft (Stockholm Resilience Centre, 2016).



Figur 1 "The Stockholm wedding cake" (Stockholm Resilience Centre, 2016)

En utfordring med begrepet bærekraft er at det kan brukes, og tolkes på mange måter. Det er derfor viktig at jeg er nøye med å finne hva kommunene legger i begrepet bærekraft når de bruker det i sine kommuneplaner.

#### 4.1.2 Bred verdiskaping

Haukeland og Brantzæg legger fire kategorier til grunnlag for at noe skal kunne kategoriseres som bred verdiskaping. Disse ligner mye på de tre bærekraftsperspektivene, men her har Haukeland og Brandtzæg lagt til kulturell verdiskaping, i tillegg til sosial-, økologisk- og økonomisk verdiskaping (Haukeland & Brandtzæg, 2009) (Haukeland & Brandtzæg, 2019).

Kulturell verdiskaping handler om å styrke kulturverdier som kunnskap og bevissthet rundt lokal kultur- og naturarv, særpreg, tradisjoner, stolthet, tilhørighet og stedlig identitet. Lokal kunnskap om kulturarven og ferdighet til å bruke den, inngår også i den kulturelle verdiskapingen (Haukeland & Brandtzæg, 2019).

Den sosiale verdiskapningen innebærer i stor grad å skape samhandling og dialog mellom aktører, og skape en felles forståelse og tillit. Dette oppnås ikke dersom partene, for eksempel verneinteresser og næringsinteresser, sitter «på hver sin haug» (Haukeland & Brandtzæg, 2019).

En styrking av verdier som naturmangfold, klima, rent vann, estetikk, natur- og kulturlandskap m.m., er med på å skape det som inngår i økologisk verdiskapning. I tillegg skal miljøverdiene holdes i hevd, skjøttes og bevares for fremtiden (Kobro, Vareide, Jervan, & Haukeland, 2013).

Elementer som kjennetegner økonomisk verdiskapning, er økt sysselsetting for lokalsamfunnet gjennom produksjon og salg av varer og tjenester i forbindelse med arbeid rundt innovasjon og merkevarebygging. Her kan den økonomiske verdiskapningen være både direkte og indirekte, og kan derfor være vanskelig å måle. Man regner likevel den økonomiske verdiskapningen som den mest konkrete. Økonomisk verdiskapning tar tid. Det er derfor viktig å involvere lokalt næringsliv så tidlig som mulig i prosjekter som har dette som mål (Haukeland & Brandtzæg, 2019).

Bred verdiskapning handler også om samspillet mellom økologiske-, kulturelle-, sosiale- og økonomiske verdier (Kobro, Vareide, Jervan, & Haukeland, 2013).

I denne oppgaven brukes begrepet bred verdiskapning som operasjonalisering av bærekraftsperspektivene.

#### 4.1.3 Naturbasert reiseliv

Stensland et al. definerer naturbaserte reiselivsbedrifter som «kommersielle foretak som mot betaling tilbyr aktiviteter i naturen» (Stensland, et al., 2018). Denne ligner på definisjonen presentert i temaforlaget der naturbasert reiseliv defineres som «den delen av reiselivet som baserer sin økonomiske verdiskapning på fysiske naturområder, og som i tillegg tilbyr ulike typer opplevelser eller aktiviteter i naturen» (se vedlegg 4).

Denne definisjonen er bygget på Georg Kamfjords definisjon av reiseliv som næring, der han definerer det som «*verdiskapning gjennom produksjon av tjenester og opplevelser som selges i et marked*», og ilagt elementer av natur (Kamfjord, 2019). For min masteroppgave



har jeg valgt ordlyden fra temaforlaget definisjon, da ordlyden i Stensland et al.s definisjon ikke omhandler den økonomiske verdiskapningen.

#### 4.1.4 Nasjonalparkkommune

En nasjonalparkkommune er en kommune som har søkt og blitt godkjent som nasjonalparkkommune etter Miljødirektoratets og Norges nasjonalparkkommuners retningslinjer. Disse retningslinjene består blant annet av at «minst 30% eller 300 km<sup>2</sup> areal vernet som nasjonalpark eller en hel nasjonalpark innenfor kommunegrensen», eller har et «interkommunalt samarbeid om nasjonalparkinformasjon/tilrettelegging/reiseliv med andre kommuner med nasjonalparkareal». Som nasjonalparkkommune kan de også ha «et autorisert nasjonalparksenter evt. et informasjonssenter med samarbeidsavtale med et nasjonalparksenter» (Miljødirektoratet, 2019; Nasjonalparkkommuner, 2018).

#### 4.1.5 Lokalsamfunn

Lokalsamfunn defineres av Kjølørød for Store Norske Leksikon som «en betegnelse for sted og sosialt miljø innenfor et mindre område» (Kjølørød, 2021). Videre fremgår det av artikkelen at «Levende lokalsamfunn» er en viktig verdi i Norsk distriktpolitikk, og at moderne lokalsamfunn har et sammensatt næringsgrunnlag med flere arenaer for lokalbefolkningens samhandling, samtidig som den tar opp problematikken med små miljøer og potensielle interessekonflikter mellom privatliv og politiske verv (Kjølørød, 2021).

#### 4.1.6 Kommuneplanens samfunnsdel

Kommuneplanen er todelt, en samfunnsdel og en arealdel. Arealdelen består i hovedsak av et plankart. Dette kartet kan også inneholde flere detaljregulerte områder som igjen har sine egne plantekster. Kommuneplanens samfunnsdel skal ta stilling til kommunens «langsiktige utfordringer, mål og strategier» (PBL, 2008). Kommuneplanens samfunnsdel er et visjonsdokument for hva kommunen skal satse på de kommende år.

## 4.2 Forskningsartikler

Sentralt i oppgaven er «bred verdiskapning som strategi for bærekraftig stedsutvikling» (Haukeland & Brandtzæg, 2019), en artikkel fra Tidsskrift for utmarksforskning som omhandler begrepet «bred verdiskapning». De sentrale elementene i denne artikkelen er beskrevet under operasjonaliseringen av begrepet «bred verdiskapning» (4.1.2). Rapporten «Duett eller duell» fra Telemarksforskning, går inn på begrepet «bred verdiskapning» og beskriver det som «et viktig element for den helhetlige forvaltningen» (Kobro, Vareide, Jervan, & Haukeland, 2013). Dette begrunner de med at elementene av den brede verdiskapningen kan koples med korresponderende bærekraftsperspektiver (Kobro, Vareide, Jervan, & Haukeland, 2013) (Haukeland & Brandtzæg, 2019).

For å belyse hvordan bærekraftsperspektivene implementeres i kommunal planlegging, er det brukt en rapport fra Nordlandsforskning. «Strekk i laget» som rapporten heter, ble utgitt i 2020, og er en kartlegging av hvordan FNs bærekraftsmål implementeres i regional og kommunal planlegging (Nordlandsforskning, 2020). For å belyse hvordan FNs bærekraftsmål bygger på hverandre og hvordan de kan visualiseres i en «bløtkake-struktur», er det brukt «Stockholm Resilience Center´s»-modell, også kjent som «The Stockholm Wedding Cake» (Stockholm Resilience Centre, 2016).

I mitt studium ønsker jeg å fokusere på bærekraftig besøksforvaltning, dette innebærer både miljømessig-, økonomisk- og sosial bærekraft. Når man snakker om sosial bærekraft er det ikke unaturlig å komme inn på temaet folkehelse, men jeg har ikke tenkt å gå veldig teoretisk i dybden på dette temaet. Jeg ønsker også å begrense studiet mitt til nasjonalpark-kommuner, da disse har en spesielt viktig oppgave med å forvalte arealer og besøkende på en bærekraftig måte for alle involverte parter.

### 4.3 Det norske plansystemet og forvaltningsrammeverk

For å få en forståelse av hvordan det norske plansystemet fungerer, har jeg tenkt å ta utgangspunkt i boken «plan og samfunn» skrevet av blant andre Nils Aarsæther og Eva Falleth, og støtte dette mot bestemmelser om kommuneplaner etter plan- og bygningsloven (Aarsæther, Nyseth, Falleth, & Kristiansen, 2020; PBL, 2008).

Det norske plansystemet er delt inn i tre nivåer: nasjonalt, regionalt og kommunalt.

Det nasjonale nivået legger føringer for det regionale og kommunale nivået.

Det kommunale selvstyre står sterkt i Norge og de regionale planene blir derfor mer en veiledning til den kommunale planleggingen. Den må likevel tas hensyn til når nye kommuneplaner utarbeides. Det norske plansystemet er strukturert på en slik måte at det skal være «en nær kobling» mellom plannivåene, og at de planer som utarbeides bygger på føringer og krav som følger av allerede vedtatte planer (Holth & Winge, 2019).

Videre vil jeg også presentere ulike rammeverk og verktøy som brukes i forvaltningen av verneområder og undersøke om disse aktivt blir brukt i kommunal planlegging, da jeg anser en utgave eller kombinasjon av disse, som en viktig faktor i planarbeidet for verneområder. Retningslinjene gitt fra Miljødepartementet kan virke vage og åpne for tolkning, noe som legger et stort ansvar på lokale forvaltningsmyndigheter og nasjonalparkstyrer, da det ikke er fastsatt noe bestemt rammeverk eller verktøy. Det er anbefalt en variant av målstyrt forvaltning. En oppsummering av disse er:

- Lag en risikoanalyse og kartlegg interesse-aktører for verneområdet
- Sett mål for besøksstrategien basert på de tre pilarene for bærekraft.  
Hvis det oppstår interessekonflikter, skal miljøhensyn prioriteres.
- Iverksett tiltak for å oppnå målene i besøksstrategien og kartlegg effektene.
- Revider hvert tiende år.

(Miljødirektoratet, 2015)

I forstudiet finner vi at retningslinjene fra Miljødirektoratet ikke blir fulgt opp, og derfor kan ansees som en konsekvensutredningsprosess før utvikling av en generell besøksstrategi.

Disse retningslinjene kan også brukes som et utgangspunkt for MBO (Management By Objectives) - eller LAC (Limits of Acceptable Change) – planlegging (Gundersen, Andersen,

Kaltenborn, Vistad, & Wold, 2011; Miljødirektoratet, 2015; Miljødirektoratet, 2020; Miller, Rice, Taff, & Newman, 2019; Nordlandsforskning, 2021).

#### 4.3.1 Forvaltningsrammeverk og verktøy

I dette segmentet av oppgaven har jeg valgt å inkludere de mest brukte rammeverkene og forvaltningsverktøyene som kan brukes i forbindelse med planarbeid for verneområder og nasjonalparker. Flere av dem finner vi også spor av i kommuneplanenes samfunnsdel, selv om det ikke er noe bevisst forhold til disse verktøyene og forvaltningsrammeverkene i planprosessen (Personlig kommunikasjon, Intervju med planavdelingen i Hol kommune, 2022a).

##### 4.3.1.1 LAC – Limits of acceptable change og MBO – Management by objectives

LAC er et forvaltningsverktøy (heretter kalt LAC) som er under kontinuerlig utvikling og består, som vist i figur 2, av 9 steg. Dette forvaltningsverktøyet er også ressurskrevende, både på personalsiden og økonomisk, noe som kan føre til at enkelte forvaltningsmyndigheter kanskje ikke har ressursene som kreves for evaluering og overvåkning av implementerte tiltak.

Man kan finne noen likheter mellom LAC og

MBO-rammeverket (heretter kalt MBO), der den største

forskjellen er at LAC er under konstant forandring, og vil alltid etterstrebe forbedring, mens mål satt i MBO kan være mer «statisk» (Gundersen, Andersen, Kaltenborn, Vistad, & Wold, 2011; McCool, 2013). MBO kan beskrives som en «enklere» versjon av LAC, men med et «rigid» sett med mål. I tillegg er sonering ofte tatt i bruk i denne forvaltningsmodellen (Gundersen, Andersen, Kaltenborn, Vistad, & Wold, 2011; Miller, Rice, Taff, & Newman, 2019).

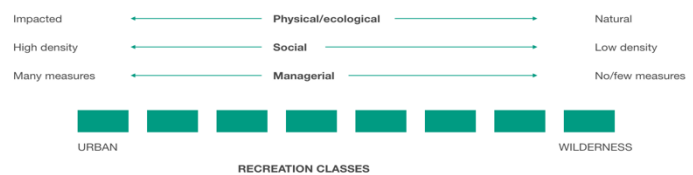


Figur 2 LAC model

#### 4.3.1.2 ROS – Recreational Opportunity Spectrum

Dette rammeverket tar utgangspunkt i en amerikansk forvaltningsmodell fra slutten av 1970-tallet og går ut på å legge til rette for utøvelse av ulike aktiviteter i best egnet område, og det er vanlig å benytte seg av sonering (More, Bulmer, Henzel, & Mates, 2003). Forvaltningsrammeverket benytter seg av et «spektrum» som spenner fra «urbane områder» (fritt oversatt) til «villmark» (fritt oversatt). Navnet på de ulike «klassene» (fritt oversatt) vil variere mellom destinasjonene og tiltenkt bruk av rammeverket.

I modellen kan vi se at de ulike «klassene» er delt inn etter tilgjengelighet, hvor tilrettelagt de er for menneskelig aktivitet, og hvor mange du kan forvente å møte i de

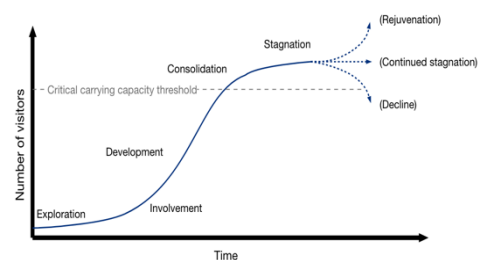


Figur 3 ROS model with classification spectrum (Manning, 2011)

ulike «klassene». Det er en kombinasjon av empiriske data og disse kriteriene og faktorene som danner grunnlaget for «the Recreational Opportunity Spectrum». ROS-rammeverket har et «ovenfra – ned» perspektiv, og kan derfor lett anvendes til kart eller deles inn i områder basert på mulighet for å utføre ulike aktiviteter eller sanseintrykk (for eksempel muligheten til å oppleve ensomhet) (Raadik, Cottrell, Fredman, Ritter, & Newman, 2010; Manning, 2011) (Gundersen, Tangeland, & Kaltenborn, 2015).

#### 4.3.1.3 Butler-sekvensen og den utvidede Butler-sekvensen

Butler-sekvensen er et verktøy for å forutse hvordan en destinasjon utvikler seg. Modellen starter med en «nyoppdaget», lite besøkt og lite utviklet destinasjon, og vil etter hvert utvikle seg til en «ikke bærekraftig masseturisme»-destinasjon (fritt oversatt). Med denne modellen er det også viktig å merke seg at en destinasjon i vekst og utvikling bare vil komme i



Figur 4 The Butler sequence, Fra: Weaver & Lawton (2014), s. 287

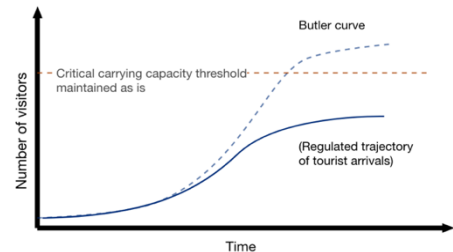
«stagneringsfasen» etter å ha passert destinasjonenes «bæreevne» (Weaver & Lawton, 2014).

Man kan kritisere Butler-sekvensen for at den antar at alle destinasjoner er innom alle stadiene og at den antar at en destinasjons tåleevne er fast (Weaver & Lawton, 2014).

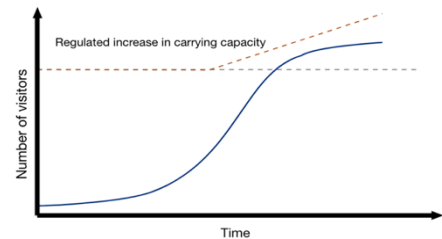
I den utvidede Butler-sekvensen, vil den «normale» Butler-sekvensen være en destinasjon som utvikler seg fra «omstendelig alternativ turisme» (fritt oversatt) til «ikke bærekraftig masseturisme» (fritt oversatt).

Om målet er bærekraft, er de to vanligste måtene «å løse» Butler-sekvensen på enten «tilbuds-dreven» eller «etterspørsel-dreven».

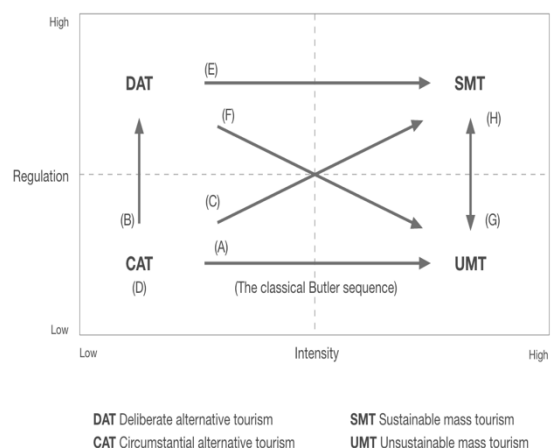
Som vist i modellen til høyre, vil ikke en «tilbuds-dreven» utvikling gjøre noe for å endre destinasjonens «bæreevne», da tilbudet blir tilpasset til å ikke overstige relevante terskler. Dette kan for eksempel gjøres ved å begrense antall overnattingsmuligheter, eller på andre måter begrense turistenes «tilgang» til destinasjonen. Den «etterspørsels-drevne» løsningen tilrettelegger for en økning av antallet besøkende og tilretteleggingstiltak for å øke destinasjonens «bæreevne» deretter. Eksempler på dette kan være å bygge opp turstier og annen infrastruktur for å takle den økte mengden turister på en destinasjon. Den utvidede Butler-sekvensen tar utgangspunkt i at alle destinasjoner starter som «omstendelig alternativ turisme»-destinasjoner. Derifra er det fire mulige utviklingsretninger (alle begreper er fritt oversatt), «tilsiktet alternativ turisme»,



Figur 5 Maintain tourist numbers below existing carrying capacity thresholds = Supply driven, Fra: Weaver & Lawton (2014), s. 299



Figur 6 Increase carrying capacity in conjunction with increased tourist numbers = Demand driven, Fra: Weaver & Lawton (2014), s. 299



Figur 7 The extended butler sequence, Broad context model of destination development scenarios, Fra: Weaver & Lawton (2014), s. 344

«ikke bærekraftig masseturisme», «bærekraftig masseturisme» og at destinasjonen forblir en «omstendelig alternativ turisme»-destinasjon (Weaver, 2000) (Weaver & Lawton, 2014).

Modellene kan også overføres til lokalsamfunnsutvikling, da man lett kan bruke disse som et hjelpemiddel for å kartlegge dagens brukermønster av et område, og lage mål og strategier basert på dette. Disse rammeverkene kan også være aktuelle for tolkningen av samfunnsdelen til de utvalgte nasjonalparkkommuners kommuneplaner da en fellesnevner for dem alle, er et mål om bærekraftig stedsutvikling. Jeg ønsker også å finne ut om noen av dem er fremtredende i planarbeidet og i hvilken grad de brukes i forvaltningsarbeidet.

#### 4.4 Plan og bygningsrett

Formålsparagrafen i Plan og bygningsloven sier at «Loven skal fremme bærekraftig utvikling til beste for den enkelte, samfunnet og fremtidige generasjoner» (PBL, 2008). Dette indikerer at bærekraft skal være et sentralt element i planleggingsprosessen og i vurderingen av byggesøknader.

I denne oppgaven er fokuset rettet mot planleggingselementet og derfor vil hovedfokuset ligge på plan og bygningslovens del 4, kapittel 11 og paragrafene §§11-1 til 12-7 som omhandler bestemmelser tilknyttet utforming av kommuneplaner og reguleringsplaner. For å lettere knytte de overnevnte paragrafer til forvaltningsarbeidet, har jeg benyttet meg av teori hentet fra Aarsæther et al. bok om «plan og samfunn, system, praksis og teori» (Aarsæther, Nyseth, Falleth, & Kristiansen, 2020).

#### 4.5 Miljøforvaltningsrett

I kommunal planlegging er det viktig at man også hensyntar naturmangfoldloven i sine planprosesser, da den i §8 setter et krav til kunnskapsgrunnlag ved offentlige beslutninger og i §9 legger føre var-prinsippet til grunn for beslutningstaking i saker der det ikke foreligger «tilstrekkelig kunnskap om virkninger den kan ha for naturmiljøet» (Naturmangfoldloven, 2022).

Naturmangfoldlovens formålsparagraf lyder «Lovens formål er at naturen med dens biologiske, landskapsmessige og geologiske mangfold og økologiske prosesser tas vare på ved bærekraftig bruk og vern, også slik at den gir grunnlag for menneskenes virksomhet, kultur, helse og trivsel, nå og i fremtiden, også som grunnlag for samisk kultur.»

(Naturmangfoldloven, 2022).

Miljøretten har flere grunnproblemer, deriblant at naturen er selvregulerende og har komplekse tålegrenser, mange miljøproblemer er usynlige, mange former for usikkerhet, naturen kan ikke selv opptre rettslig, at miljøverdiene er «frie goder», at det er vanskelig og verdsette miljøhensyn, kartlegge sumvirkninger og at miljøproblemene er grense og sektorovergripende (Bugge, 2019). Dette er store og vanskelige problemer å løse, men noen av dem er forsøkt løst gjennom konsekvensutredninger av ulike typer og føre var-prinsippet. I denne oppgaven er det kanskje kapittel 5 og §§33-51 som er mest aktuelle, da disse går nærmere inn på områdevern, nasjonalparker, landskapsvernområder, naturreservater, skjøtsel av verneområdene og dispensasjonsprosesser fra vernevedtakene.

I tillegg til Naturmangfoldloven, er Friluftsløven viktig for verneforvaltning og kommunal planlegging, da denne loven har som formål å «verne friluftslivets naturgrunnlag og sikre almenhetens rett til ferdsel, opphold m.v. i naturen, slik at muligheten til å utøve friluftsliv som en helsefremmende, trivselskapende og miljøvennlig fritidsaktivitet bevares og fremmes» (§1) (Friluftsløven, 1957). Herunder kommer også «allemannsretten» som gir allmenheten rett til ferdsel i utmark og innmark. Det er også viktig å trekke frem begrensningene som gis for ferdsel, uten at jeg skal gjengi hele friluftsløven i denne oppgaven. Paragrafer som kan være aktuelle å se på i denne oppgaven er §§14-16 som gir kommuner adgang til avgifter og reguleringer av friluftsområder i tillegg til sperring av «særlig utsatt område» (Friluftsløven, 1957).



## 5. Metode

I de litt mindre akademiske prosessene av masteroppgaven har jeg valgt å hente inspirasjon fra Furseth og Everetts bok «MASTEROPPGAVEN Hvordan begynne – og fullføre» som tar for seg temaer rundt valg av oppgave, litteratursøk, lage forskningsspørsmål, skriveprosessen, motivasjon, struktur og mye mer. Dette er til en viss grad et hjelpemiddel for å «kvalitetssikre» oppgaven, slik at ikke viktige steg i prosessen blir glemt (Furseth & Everett, 2020).

For veiledning i selve forskningsprosessen har jeg valgt å støtte meg på boken «Forskningsprosessen – Kvalitative og kvantitative perspektiver» av Henny Olsson og Stefan Sörensen, samt «Hvordan gjennomføre undersøkelser? Innføring i samfunnsvitenskapelig metode» av Dag Ingvar Jacobsen (Olsson & Sörensen, 2013; Jacobsen, 2021).

Med den valgte problemstillingen og tilhørende forskningsspørsmål, vil det for denne masteroppgaven være naturlig å velge en kombinasjon mellom kvalitativt dokumentstudium og semistrukturerte dybdeintervjuer. I tillegg legger også temaforlaget (vedlegg 4) opp til dette. Temaforlaget presiserer ikke at dokumentstudiet skal være kvalitativt eller at intervjuene skal være semistrukturerte, men det er egenskaper jeg, i samarbeid med veileder, har sett som mest hensiktsmessig for et slikt studium. En annen god grunn for å velge en slik metode er at man her får kombinert de store datamengdene fra dokumentstudiet med de «spissede» dataene fra de semistrukturerte intervjuene.

Det kvalitative dokumentstudiet vil ta for seg kommuneplanene til utvalgte nasjonalparkkommuner og legge grunnlaget for en utvelgelsesprosess der noen av kriteriene er at det må foreligge en forholdsvis ny kommuneplan som er vedtatt etter at kommunen fikk status som nasjonalparkkommune og ble en del av merkevaren «Norske Nasjonalparker» (se vedlegg 7). For å understreke at det ikke er fagfellevurdert litteratur eller annen faglitteratur som studeres, har jeg valgt å betegne studiet av de utvalgte kommuneplanenes samfunnsdeler som et dokumentstudium. Jeg ser det likevel naturlig å følge «fremgangsmåten» til et kvalitativt litteraturstudium.

## 5.1 Valg av metode

Som tidligere nevnt vil masterstudiet være et kombinasjonsstudium bestående av et kvalitativt dokumentstudium og semistrukturerte dybdeintervjuer knyttet til to casekommuner, i tillegg til et delvis kvantitativt litteraturstudium. Grunnen til at jeg beskriver det som et «delvis kvantitativt litteraturstudium», er at all tidligere forskning på besøksforvaltning og annen lignende forskning ikke vil bli tatt med, men heller fokusere på et utvalg relevante artikler for å danne et teoretisk «bakteppe» for resten av oppgaven. For denne typen undersøkelser er det viktig å definere tydelige inklusjons og eksklusjonskriterier, og kunne presentere funnene fra disse på en «konsis og tilgjengelig måte» (UiO, 2017).

På bakgrunn av denne innledende dokumentstudien vil det gjøres en utvelgelse av to casekommuner, hvor jeg vil gjennomføre de semistrukturerte dybdeintervjuene og følge Olsson og Sörensens retningslinjer for kvalitative datainnsamlingsmetoder med støtte fra Jacobsens kapittel 8 om «... innsamling av kvalitative data» (Olsson & Sørensen, 2013; Jacobsen, 2021).

### 5.1.1 Metode for det teoretiske bakteppe

For det teoretiske bakteppe for oppgaven har jeg valgt å bruke det som Badampudi, Wohlin og Peterson kaller «backward snowballing», der referansene og kildene til en artikkel leder til nye funn og relevante artikler (Badampudi, Wohlin, & Petersen, 2015).

Viktige søkeord for teoridelen har vært «målstyrt forvaltning», «nasjonalparkforvaltning», «Recreational Opportunity Spectrum», og «limits of acceptable change». Her har jeg også begrenset søket med å kun inkludere fagfellevurderte artikler og studier knyttet til Nord-Europa med en tilknytning til turisme.

Her har det også vært viktig å sette seg inn i gjeldende lovverk, da Plan og bygningsloven og naturmangfoldloven legger føringer for hvordan kommunal planlegging skal foregå. I tillegg kan planavdelingen benytte seg av friluftsløven i forvaltning og planlegging for spesielt utsatte naturområder.

## 5.2 Områdebeskrivelse

Det er i dag 98 kommuner i Norge som har deler av sitt areal vernet som Nasjonalpark (Norges Nasjonalparkkommuner, 2020), og 46 av disse kommunene tilfredsstillter Miljødirektoratets kriterier for å kunne bli en nasjonalparkkommune og har fått status som dette. Av disse har 41 av dem valgt å melde seg inn i merkevaren «Norges Nasjonalparkkommener» (Miljødirektoratet, 2022; Norges Nasjonalparkkommuner, 2020). Dette valget tolker jeg som en bevisst handling for å vise engasjement og interesse av muligheter og verdier nasjonalparken og statusen som nasjonalparkkommune medbringer.

I samarbeid med veileder er det satt noen krav til et utvalg av hvilke nasjonalparkkommuner jeg ønsker å inkludere i min studie. Nasjonalparkkommunene skal være forholdsvis nye til merkevaren, og ha rukket å implementere denne i sin nyeste kommuneplan (se vedlegg 7). For å begrense oppgaven ytterligere er det valgt at jeg først skal finne 10 nasjonalparkkommuner som tilfredsstillter de overnevnte krav før en caseutvelgelse av to kommuner finner sted. Temaforslagets «begrensninger» er brukt som grove retningslinjer for tilspissingsprosessen av oppgaven.

Som de fleste forskningsprosjekter, skal også dette meldes til NSD (Norsk senter for forskningsdata). Dette gjøres for å kartlegge om hele eller deler av studiet er meldepliktig. At studiet er meldt til NSD vil, i noen tilfeller, også fungere som et «stempel for seriøs forskning», da nettsiden finnes for å sikre rett behandling av sensitive data. Ettersom det er planlagt å utføre dybdeintervjuer, og med det, personidentifiserende informasjon, samt lyd og/eller videoopptak, blir studiet meldepliktig og er meldt inn til NSD, se vedlegg 3.

Fra 01.01.2022 er NSD blitt en del av Sikt (Kunnskapssektorenes tjenesteleverandør) som «utvikler, anskaffer og leverer tjenester til utdanning og forskning. I samspill med våre brukere og kunder skal vi tilby en felles infrastruktur for kunnskapssektoren som gir en smidigere hverdag, og som oppfyller overordnede mål om digitalisering, datadeling og åpen forskning» (Sikt, 2022).

### 5.3 Opplegg for datainnsamling

Som tidligere nevnt er hoveddelen i denne oppgaven et litteraturstudium og en stor del av datainnsamlingen blir derfor å lete frem og lese samfunnsdelen i utvalgte kommuneplaner. Deretter vil det på bakgrunn av de innsamlede data bli valgt ut to intervjuobjekter som representerer de to valgte «casene» der det blir gjennomført dybdeintervjuer. Om mulig blir disse intervjuene utført ansikt til ansikt. Siden det samles inn personidentifiserende opplysninger, lyd- og/eller videoopptak i forbindelse med disse intervjuene er studien meldepliktig og meldt inn til NSD (Norsk senter for forskningsdata), meldeskjemaet finnes i «vedlegg1».

#### 5.3.1 forstudium for oppgaven

Jeg har valgt å se på hvordan ulike forvaltningsverktøy og rammeverk er presentert i forvaltningsstrategier og retningslinjer gitt av Miljødirektoratet. Noen hovedretningslinjer er:

- Lag en risikoanalyse og undersøk interessegrupper tilhørende verneområdet
- Lag mål, basert på de tre pilarene av bærekraft for besøksforvaltning, ved interessekonflikter, skal naturens egenverdi prioriteres
- Implementer tiltak for å nå besøksforvaltningsmålene, og følg med på effekten av disse tiltakene
- Skal minimum revideres hvert tiende år

Dette for å kartlegge hvordan slike rammeverk og verktøy brukes i forvaltningsarbeidet til nasjonalparker og i kommunal planlegging. På denne måten vil jeg også få et innblikk i om det brukes, og hvilke forvaltningsrammeverk og verktøy som er tatt i bruk i kommunal planlegging.

Forstudien har tatt utgangspunkt i tre ulike nasjonalparker og det er i større grad tatt hensyn til forvaltningsstrategiene og verktøyene som er tatt i bruk i nasjonalparkenes besøksstrategi enn om de ligger i eller grenser til en kommune tilhørende foreningen «Norges Nasjonalparkkommuner». Grunnen til dette er at forstudiets formål er å bli kjent med hvordan ulike forvaltningsrammeverk og verktøy presenteres i nasjonalparkenes besøksstrategier og hvordan disse brukes i praksis.

Resultatet av dette forstudiet kommer jeg tilbake til senere i oppgaven.

## 5.4 Utforming av måleinstrument

I samarbeid med veileder er det utformet både koder (se vedlegg 5) og forslag til relevante temaer og spørsmål for de semistrukturerte dybdeintervjuene (se vedlegg 3).

Kodene til dokumentstudiet tar utgangspunkt i problemstillingen og forskningsspørsmålene og er inndelt i kategorier som «reiseliv», «bærekraftsmål» og «vern».

For å utforme en intervjuguide er Jacobsens eksempel med en «Middels strukturingsgrad» fulgt. Der er det satt opp noen faste spørsmål, og temaer som ønskes å få besvart i løpet av intervjuet (Jacobsen, 2021). Ifølge Olsson og Sörensen er det viktig å skape en god atmosfære under intervjuet, slik at informanten opplever situasjonen som komfortabel. Videre påpeker de viktigheten av å stille åpne, men ikke ledende spørsmål, da det, som oftest, er informantens meninger og synspunkter som skal komme frem og vektlegges (Olsson & Sörensen, 2013). Formålet med det semistrukturerte dybdeintervjuet vil være å kartlegge i hvilken grad statusen som nasjonalparkkommune har hatt innvirkning på samarbeid mellom kommune og planmyndighet for å sikre en helhetlig utvikling på tvers av vernegrenser, i tillegg til medvirkningsgraden fra reiseliv verneinteresser og lokalsamfunn.

### 5.4.1 Utvelgelseskriterier

For å sikre en knytning til forvaltning av nasjonalparker, har jeg satt som krav at de utvalgte kommunene er medlem av foreningen «Norges nasjonalparkkommuner». Videre skal det være vedtatt en kommuneplan etter at kommunen ble medlem av denne merkevaren. Her er det viktig å påpeke at denne utvelgelsesmetoden ikke gir et representativt utvalg av nasjonalparkkommuner, men et strategisk utvalg.

Til case-utvelgelsen har jeg i tillegg satt som krav at kommunen skal inneholde en nasjonalparklandsby, da disse skal være knutepunkter med et spesielt ansvar for formidling av informasjon om nasjonalparkene, og fungere som en «inngangsportal» til nærliggende verneområder (Miljødirektoratet, 2019). I tillegg skal en nasjonalparklandsby ha en tydelig og gjennomført miljøprofil som gjenspeiles i landsbyens utvikling (Miljødirektoratet, 2019). Dette reduserer antall valgbare case-studier til fem.

## 5.5 Opplegg for analyse

### 5.5.1 Dokumentstudiet

I starten av oppgaven brukes lukkede koder for å gjennomgå de utvalgte kommuneplanene (se vedlegg 5). Dette gjøres også med tanke på en hermeneutisk metode, der det veksles mellom et helhetlig perspektiv og et fokus på mindre deler av datasettet (Jacobsen, 2021). Som tidligere nevnt vil kode-boken være et viktig verktøy for valg av case, men også for å vurdere i hvor stor grad bærekraftige mål og tiltak er implementert i kommuneplanen og om de ulike krav og plikter som følger med nasjonalpark-kommunestatusen er oppfylt (Miljødirektoratet, 2019).

### 5.5.2 Semistrukturerte dybdeintervjuer

For intervjuene vil disse transkriberes fra lydopptak og notater tatt i samsvar med samtykke fra informantene. Deretter vil de transkriberte intervjuene gjennomgå en tilsvarende kodeprosess som dokumentstudiet, men ha et større fokus på åpne koder og diskusjon av funn. Jeg ønsker å fremheve relevante funn på en bedre måte enn om jeg bare brukte lukkede koder i analyseprosessen. Noen lukkede koder er likevel naturlig, da jeg har valgt å dele inn intervjuene i temaene generelt, nasjonalparkkommune, bærekraft og bred verdiskapning, reiseliv og avsluttende kommentarer. Deretter vil det bli utført en «meningskonsentrering» som forenkler videre bearbeiding av de innsamlede datasett (Olsson & Sörensen, 2013). Dette vil lette arbeidet med å finne ut om jeg har oppnådd formålet med intervjuene og om jeg har vært innom de temaer fastsatt i intervjuguiden. Hvilken informasjon man trekker ut av det transkriberte datamaterialet, bygger ofte på egen tolkning. Det er derfor viktig at det, ved behov, kommenteres på en slik måte at man minimerer mulighet for feiltolkning (Olsson & Sörensen, 2013).

For å styrke personvernet til informantene har jeg valgt å slå sammen intervjuene av representanter fra planavdelingen i case-kommunene. Dette er også gjort da jeg intervjuet begge informantene i den ene case-kommunen samtidig, og viktige sammenhenger og poenger kunne gått tapt om jeg hadde delt transkriberingen i to.

Det er også viktig å poengtere at kommunenavnene i kildehenvisningene (Personlig kommunikasjon, Intervju med verneforvaltningen, Hol kommune, 2022g) og (Personlig

kommunikasjon, Intervju med verneforvaltningen, Lom kommune, 2022h) ikke legger opp til at verneforvaltningen er en del av administrasjonen i kommunen, men kun en måte å differensiere intervjulokasjonene på.

## 5.6 Sterke og svake sider ved valgt metode

I et dokumentstudium kan gyldigheten av dataene være et problem, da det ikke er fagfelleverderte artikler som studeres (Jacobsen, 2021). For mitt studium er imidlertid ikke dette et stort problem, da de studerte dokumentene er vedtatte kommuneplaner som er offentlig tilgjengelig der deler av den er juridisk bindende (PBL, 2008). Dette gjør at sannsynligheten for feilinformasjon er liten. En annen svakhet ved denne typen dokumentstudium kan være at man ikke klarer «å se utenfor» de temaer og/eller koder man ser etter, og med det kan overse viktige bifunn.

Til mitt studium er det en mulighet å velge ustrukturerte intervjuer, men med dette valget vil det kunne bli en utfordrende å sikre sammenlignbarheten i dataene. Ved å bruke ustrukturerte intervjuer kan også kode-arbeidet bli en utfordring, da det kan være vanskelig å være sikker på at man har trukket ut de rette dataene. Her kan man ende opp med for mange kategorier eller koder, og på den måten slite med å strukturere datasettet før analyseprosessen (Olsson & Sørensen, 2013).

En av de store utfordringene ved intervju som datainnsamlingsmetode er på hvilken måte intervjuobjektet oppfatter deg som forsker, og om informanten sier det de tror du har lyst til å høre, eller om de snakker fritt (Olsson & Sørensen, 2013). Det er derfor viktig å skape en trygg atmosfære og være åpen om intervjuets innhold og hensikt, i tillegg til informantenes muligheter til å, når som helst, trekke sitt samtykke om deltakelse i forskningsprosjektet. Om en informant skulle ønske å trekke sitt samtykke til å være med i forskningsprosjektet, er dette noe man må ta høyde for, og ha gode rutiner for trekking av samtykke, og merke seg hvilken innvirkning en slik handling vil ha for resultatet av forskningsprosjektet (Olsson & Sørensen, 2013).

En stor utfordring i det semistrukturerte intervjuet vil være å unngå irrelevante spørsmål til problemstillingen, da det er flere temaer som er interessante, men som kanskje ikke er like relevante for oppgavens hovedfokus. Disse spørsmålene er enten fjernet helt eller markert med «(pass på at dette kan kobles til forskningsspørsmålene)» (se vedlegg 3). Ved å lage en semistrukturert intervjuguide, vil denne være til hjelp for å skape en rød tråd, samtidig som den åpner for andre perspektiver informantene trekker frem. En slik struktur vil derfor tilrettelegge for relevante bifunn (Olsson & Sørensen, 2013).

## 6. Resultater

### 6.1 Dokumentstudiet av kommuneplanens samfunnsdel

For å lette analysearbeidet har jeg valgt å dele opp problemstillingen og forskningsspørsmålene i relevante kategorier der hovedfokuset har vært på forskningsspørsmålene:

«Hvilke bærekraftperspektiver knyttet til reiseliv, verneinteresser og lokalsamfunn er det fokusert på i kommuneplanene?» og «I hvilken grad er målene om bærekraftig utvikling av naturbasert reiseliv, vern og lokalsamfunn sett i sammenheng og forsøkt koplet i planarbeidet?».

I dokumentstudiet har jeg kategorisert de ulike delene av kommuneplanens samfunnsdel inn i kategoriene:

- Reiseliv
- Turisme
- Vern (herunder en videre inndeling i Nasjonalpark, Landskapsvernområde og Naturreservat)
- Besøksstrategi
- Besøksforvaltning
- Lokalsamfunn (Herunder en videre inndeling i stedsutvikling, Fritidshus/Hytte, utbygging og bruksendring/omregulering)
- Visjon



- Bærekraftsmål (Herunder en videre inndeling i Sosial, Miljø, Økonomi, Presentasjon og begrunnelse)

I analysearbeidet har jeg i stor grad slått sammen kategoriene reiseliv og turisme, da disse kan være vanskelige å skille og har flere overlappende aspekter. Inndelingene Landskapsvernområde og naturreservat var heller ikke gjeldene for alle de studerte nasjonalparkkommunene, da kun et fåtall av dem har et landskapsvernområde eller naturreservat i tillegg til nasjonalparken.

Det er få kommuner som presenterer en besøksstrategi eller besøksforvaltningsstrategi i kommuneplanens samfunnsdel. De som ligner mest blir mål presentert i en arealstrategi, eller gjennom egne mål for utvikling av reiselivet i kommunen.

Lokalsamfunnsutviklingen har en sentral del i alle de studerte kommuneplanene, og et ønske om befolkningsvekst gjennom ulike former for verdiskapning. Dette kommer blant annet frem gjennom mål som å «inspirere innbyggerne til å bidra for å nå et felles mål ... gjennom arrangementer og kunnskap som i sum utvikler lokalsamfunnet» og «Nærmiljøet skal være godt og trygt med arenaer for læring, mestring og utvikling» (Saltdal kommune, 2019; Vevelstad kommune, 2020).

Når det kommer til fritidsboliger, har kommunene ulike strategier for hva de mener vil kunne føre til bred verdiskapning for kommunen, der vi finner flere eksempler på kommuner som har som mål å styrke tjeneste- og servicearbeidsplasser rettet mot fritidsbeboerne og på den måten styrke den økonomiske og sosiale verdiskapningen (Personlig kommunikasjon, Intervju med planavdelingen i Hol kommune, 2022a) (Haukeland & Brandtzæg, 2019; Gildeskål kommune, 2021).

Nasjonalparkkommunenes visjon er tatt med for å kartlegge hvilken retning kommunene ønsker lokalsamfunnsutviklingen skal ta. Her er det også stor variasjon, der vi finner visjoner som er rettet mot turisme og reiseliv som «Lom – gjestfri og nyskapende» (Lom kommune, 2016) og visjoner som har et større fokus på lokalbefolkningen som Gildeskål sin «Levende samfunn fra hav til fjell» (Gildeskål kommune, 2021). Østre Slidre sin visjon om «rein naturglede» legger opp til at «så mange som mulig skal få oppleve glede ved å være i

storslåtte landskap, uten skjemmende inngrep og forsøpling» (fritt oversatt), noe som er i tråd med regjeringens kommunikasjonsstrategi for Norges nasjonalparker der de ønsker «velkommen inn» (Øystre Slidre kommune, 2020; Klima- og miljødepartementet, 2015).

De utvalgte kommuneplanene har alle ulike måter å presentere bærekraft på.

FNs bærekraftsmål er presentert i seks av ti studerte kommuneplaner, men man får likevel inntrykk av at en form for Haukeland & Brandtzægs brede verdiskapning er målet for alle de studerte kommuneplanene (Haukeland & Brandtzæg, 2019). Om vi setter de ti kommunene inn i «den utvidede Butler-sekvensen», ser vi at de færreste av dem beveger seg i nærheten av en destinasjon med «ikke bærekraftig masseturisme» (fritt oversatt) (Weaver & Lawton, 2014). I stedet finner man, hos de fleste nasjonalparkkommunene, et ønske om å bli en helårsdestinasjon slik at kommunen har flere arbeidsplasser gjennom hele året, ikke bare i sesong. Det er heller ikke nevnt spesifikke forvaltningsverktøy, da disse i hovedsak blir brukt for selve verneområdene og ikke kommunen som helhet. Hvilket forhold den kommunale planleggingen har til de tilgjengelige forvaltningsrammeverk og verktøy, håper jeg å belyse i dybdeintervjuene.

#### 6.1.1 Gjennomgang av 10 nasjonalparkkommuner

Som tidligere nevnt er det valgt ut 10 nasjonalparkkommuner basert på hovedkriteriene at kommunen nylig har blitt en del av foreningen «Norges Nasjonalparkkommuner» og at kommunen har vedtatt en samfunnsdel av kommuneplanen etter at de ble en del av merkevaren (se vedlegg 6). Videre er samfunnsdelen av kommuneplanene delt inn og analysert etter koder, relevante til forskningsspørsmålene og problemstillingen.

I mitt første forskningsspørsmål ser jeg på bærekraftsperspektiver knyttet til reiseliv, verneinteresser og lokalsamfunn i kommuneplanene og hvordan dette er kommunisert. Videre ønsker jeg også å se på hvordan målene om bærekraftig utvikling av naturbasert reiseliv, vern og lokalsamfunn sett i sammenheng og forsøkt koplet i planarbeidet og hvilke medvirkningsmuligheter lokalsamfunn, reiseliv og verneinteresser har i planarbeidet. Deler av dette blir bedre belyst av de semistrukturerte dybdeintervjuene, men jeg ønsker også å se på hvordan dette kommer frem av kommuneplanenes samfunnsdel til de utvalgte nasjonalparkkommunene.

#### *6.1.1.1 Fjord kommune*

Fjord kommune har samlet flere bærekraftsmål under sitt hovedmål nummer to, som er «Arbeide saman om ei balansert forvaltning av naturen» og hovedmål tre, som er «Skape gode vekstvilkår for eit bærekraftig næringsliv – miljømessig, sosialt og økonomisk». Blant disse finner vi, «rent vann», «ren energi til alle», «anstendig arbeid og økonomisk vekst», «industri, innovasjon og infrastruktur», «mindre ulikskap», «bærekraftige byer og lokalsamfunn», «stoppe klimaendringene», «livet i havet», «livet på land» og «samarbeid for å nå måla» (Utenriksdepartementet, 2020).

Vi finner ikke noe direkte knyttet til reiseliv, men det kommuniseres at det er viktig for Fjord kommune at kommunen skal være attraktiv for næringsliv, innbyggere og tilreisende (Fjord kommune, 2021).

#### *6.1.1.2 Gildeskål kommune*

I Gildeskåls kommuneplan er bærekraft og FNs bærekraftsmål gjennomgående presentert. Reiselivet er trukket inn under «Et allsidig næringsliv» og FNs bærekraftsmål nummer 9 «Industri, innovasjon og infrastruktur» (Utenriksdepartementet, 2020).

Selv om kommunen har arealer innenfor en nasjonalpark (Láhko nasjonalpark), et landskapsvernområde (Øya/Langholmen) og fem naturreservater (Langvassdalen - Ruffedalen, Åsen/Kjeldalen, Skålsvikleira/Ystleira, Nupen og Fugløya), er det kun nasjonalparken som har et eget mål om «en helhetlig plan for bruk og utvikling Láhko nasjonalpark; skjerme verneområdene, bruke randsonene» (Gildeskål kommune, 2021). Nasjonalparkens hoved karakteristikk er store områder av alpin karst (kalkstein) og er beiteområde for tamrein. I tillegg er det et populært område for jakt, fiske og andre friluftslivsaktiviteter (Norges Nasjonalparker, 2022).

Kommunens visjon «levende samfunn fra hav til fjell» understreker også fokuset på bred verdiskapning gjennom «Elias Blix «Barndomsminne fra Nordland», hvor visjonen målbærer en stolt fortid, nåtiden gjennom den evigvarende naturen, drømmen om en gang å få komme tilbake hit, og en ukuelig tro på en god fremtid for gammel og ung» (Gildeskål kommune, 2021).

### *6.1.1.3 Hol kommune*

Hol kommune har i motsetning til mange av de andre studerte nasjonalparkkommunene valgt å utelate FNs bærekraftsmål i samfunnsdelen av sin kommuneplan. Her har de heller valgt å lage en egen strategi for natur, miljø og friluftsliv der de ønsker lokale tiltak og holdningsarbeid i tillegg til en «differensiert tilrettelegging for friluftsliv, fra store naturområder uten menneskelige inngrep, til nær- friluftsområder og områder med høy grad av tilrettelegging for å sikre alle muligheter til å drive friluftsliv» (Personlig kommunikasjon, 2022a; Hol kommune, 2018). Kommunen har arealer innenfor Hallingskarvet nasjonalpark og Hardangervidda nasjonalpark. Av disse ligger kommunens største fokus på Hallingskarvet nasjonalpark, da denne har en mer sentral plassering i kommunen og bruken av den krever en tilpasset forvaltning (Personlig kommunikasjon, Intervju med planavdelingen i Hol kommune, 2022a).

Sporene av forvaltningsrammeverket «Management by objectives» som vi finner i Besøksstrategien for Hardangervidda nasjonalpark er ikke videreført til kommuneplanens samfunnsdel, men i de langsiktige arealstrategiene for natur og landskap finner vi flere mål og ønsker som «at natur vil være viktig som arena for gode opplevelser for så vel fastboende som gjester» og å unngå «reduksjon av inngrepsfrie naturområder i kommunen» (Direktoratet for naturforvaltning, 2011). Videre i de langsiktige arealstrategiene finner vi flere mål om Jordvern, Kulturminner og kulturlandskap og naturmangfold (Hol kommune, 2018).

### *6.1.1.4 Lom kommune*

I likhet med Hol kommune har Lom kommune også valgt å ikke presentere FNs bærekraftsmål i samfunnsdelen av sin kommuneplan, men heller fokusere sin samfunnsdel på de tre pilarer av bærekraft og elementer av bred verdiskapning.

Reiseliv er kommunes tredje største næringsgruppe, og derfor et viktig satsningsområde for kommunen. Dette kommer blant annet frem i målet om at «Lom skal være en attraktiv reiselivsdestinasjon og handelssted også i fremtiden» (fritt oversatt).

Natur, nasjonalparker og friluftsliv blir presentert som viktige utviklingsområder i kommunen. Det understrekes likevel at friluftsområdene ikke bare skal være for kommersiell bruk, men også «være tilgjengelig for innbyggerne» (fritt oversatt) (Lom kommune, 2016).

Når det kommer til vern, er omtrent 90% av Lom kommune isbreer og fjell, og nasjonalparklandsbyen Lom er omringet av verneområder og nasjonalparker. Totalt sett er det ca. 60% av kommunens arealer som i ulik grad er vernet med hjemmel i naturmangfoldloven (Naturmangfoldloven, 2022). I tillegg til de allerede eksisterende verneområdene, ønsker kommunen å registrere verneverdige kulturminner. Eksempler på dette kan være kunstige vanning- og elveløp og gamle ferdselsårer (Lom kommune, 2016). På grunn av de store arealene «okkupert» av isbreer, fjell og vidde, er det få arealer igjen til lokalsamfunnsutvikling i form av nye boligfelt eller arealer til næring. Her spiller også elementer som flomfare, jord- og snøskred og utslagsfelt for disse, en stor rolle i hvilke områder som egner seg for slik utvikling. Omdisponering av arealbruk og fortettingsstrategier kan være med på å løse denne utfordringen (Personlig kommunikasjon, Intervju med planavdelingen i Lom kommune, 2022b; Lom kommune, 2016).

#### *6.1.1.5 Meløy kommune*

Kommunens visjon er «Raus og kraftfull – mot et bærekraftig meløysamfunn», noe som indikerer et ønske om en bærekraftig utvikling av både næring og lokalsamfunn. Dette kommer også tydeligere frem i redegjørelsen av visjonen, der det kommer frem at «Meløy utnytter den unikheter vi har gjennom vår historie og den kraften som vi har tilgang til for en bærekraftig næringsutvikling». I tillegg til å bruke FNs bærekraftsmål som en rød tråd gjennom kommuneplanen, har Meløy kommune valgt å bruke bærekraftsperspektivene som base for sin planstrategi (Meløy kommune, 2021). Meløy kommune nevner ikke tematikken turisme, reiseliv eller vern spesifikt i sin kommuneplan, men understreker at de har ambisjoner om at kommunens næringsliv skal «ta en tydelig posisjon i det grønne skiftet» (Meløy kommune, 2021). Samfunnsdelen nevner heller ikke spesifikt noe om kommunens to nasjonalparker (Saltfjellet-Svartisen- og Láhko nasjonalpark), i stedet har Meløy kommune i stor grad fokusert på utdanning, oppvekst og bærekraftig nærings-, og lokalsamfunnsutvikling i samfunnsdelen av sin kommuneplan. (Meløy kommune, 2021).

#### *6.1.1.6 Østre Slidre kommune*

Visjonen «rein naturglede» følges opp av at kommunen vil «arbeide for at flest mulig skal få oppleve glede ved å være i storslått landskap» (fritt oversatt) (Øystre Slidre kommune, 2020). Dette støttes av kommunens topografi med mye høyfjell- og viddepreget landskap og bebyggelsen i stor grad er samlet i det østlige dalføret til Begnavassdraget og opp mot Valdresflya noe som tilrettelegger for at store arealer kan brukes til friluftsliv og naturopplevelser (snl, 2022). For å støtte opp under visjonen ønsker kommunen at innbyggertallet skal ha en årlig vekst på 1% i snitt, dette gjelder også deltidsinnbyggere. I tillegg ønsker de en dobling i antall gjestedøgn innen 2035. Dette kan tolkes som en indikasjon på at kommunen ønsker å satse på reiseliv og turisme samtidig som de understreker viktigheten av å ivareta landbruket og den tradisjonelle seterdriften i området (Øystre Slidre kommune, 2020). For å fremheve visjonen har kommunen valgt å trykke den nederst på alle sidene i kommuneplanen. På denne måten kan man «alltid ha den i tankene» mens man leser eller jobber med kommuneplanens samfunnsdel (Øystre Slidre kommune, 2020).

#### *6.1.1.7 Saltdal kommune*

Saltdal kommune har valgt slagordet «Folk er så bra» som en base for sin lokalsamfunnsutvikling. Dette kan tolkes i flere retninger om man ikke ser det i sammenheng med den utdypende teksten der det forklares at «folk skaper steder, holdninger og handlinger, og viser gjennom sitt engasjement at vi setter pris på hverandre» (Saltdal kommune, 2019). Her er det heller ikke en direkte presentasjon av FNs bærekraftsmål, men man får en oppfatning av at en form for Haukeland og Brandtzægs brede verdiskapning er brukt som grunnlag for planleggingsprosessen (Haukeland & Brandtzæg, 2019). Videre brukes utdrag fra Trygve Hoff's tekster aktivt for å representere ulike aspekter i lokalsamfunnet, som «Dit ei fremtid enno bor» for Næringsliv-sektoren og «Livet er den beste medisinen» for helse og levekår (Saltdal kommune, 2019).

#### *6.1.1.8 Sunndal kommune*

I kommuneplanens samfunnsdel er Sunndal Kommune rask med å rette fokuset mot «The Stockholm wedding cake» og hvordan denne kan brukes i planprosessen og som et grunnlag i lokalsamfunnsutviklingen. Slagord som «kraftsenteret mellom fjord og fjell» er med på å understreke kommunens ambisjoner om å være en kommune med aktiv deltakelse i interkommunale samarbeid om bærekraftig utvikling av næringsliv og lokalsamfunn, i tillegg til å fremme verneinteresser og naturens egenverdi (Sunndal kommune, 2020).

Når det kommer til reiseliv i Sunndal kommune har representanter fra reiseliv, handel og kultur utarbeidet en egen strategi for lokal reiselivssatsing der reisemålsparaplyen «Fossenes rike» fokuserer på «gode opplevelser i vill og vakker natur, forankret i lokal kultur, tradisjon og næring» (Sunndal kommune, 2020). Kommunen påpeker her viktigheten av oppfølging av denne strategien slik at den kan bidra til bred verdiskapning og bærekraftig utvikling av kommunens reiselivssektor (Sunndal kommune, 2020).

#### *6.1.1.9 Ullensvang kommune*

I kommuneplanens samfunnsdel har Ullensvang kommune valgt å presentere flere grafer og tilstandsrapporter, noe som kan være en indikator på et grundig forarbeide i planarbeidet. Dette forsterkes av at en forholdsvis stor del av planen går med til å fremheve fremgangsmetoder og hvilke medvirkningstiltak som er gjort for befolkningen, næringsliv og politikere.

«The Stockholm wedding cake» er, også her, grundig beskrevet og brukt som grunnlag for kommunale strategier der kommunen har valgt å beskrive hvordan økologisk bærekraft er grunnlaget for sosial og økonomisk bærekraft.

Ullensvang er en av kommunene der den brede verdiskapningen kommer tydeligst frem i samfunnsdelen av kommuneplanen, der de blant annet har mål om at «Kultur-, idrett- og reiselivet skal være tilgjengelig for alle» (fritt oversatt) (Ullensvang kommune, 2020).

Kommunen ønsker å være fremtidsrettet og legger de ulike bærekraftsperspektivene som grunnleggende elementer i sin målsetting om å ha «levende bygder, attraktive bosteder og sterke sentrum i utvikling» (fritt oversatt) i tillegg til at kommunen er «en aktiv tilrettelegger og pådriver» (fritt oversatt). De påpeker også at kommuneplanens samfunnsdel ikke er det samme som en driftsplan, men at den kan legge strategiske føringer for hvordan det kommunale tjenestetilbudet kan utvikles (Ullensvang kommune, 2020).

#### 6.1.1.10 Vevelstad kommune

Kommunen er tydelig på at visjonen skal «reflektere kommunens miljøbevissthet», «vise dets mangfold innenfor ulike kategorier» og «Signalisere attraktivitet slik at mennesker ønsker å bosette seg og etablere næring» (Vevelstad kommune, 2020). Det er derfor visjonen er «All utvikling i Vevelstad kommune skal være forankret i FNs bærekraftsmål». Det at FNs bærekraftsmål er gjennomgående i kommuneplanen tydeliggjør kommunes ønske om et gjennomgående fokus på bærekraftig utvikling og er med på å forsterke målene om ivaretagelse av tradisjoner «for fremtidige generasjoner» (Vevelstad kommune, 2020). Kommunen skriver i sine strategi for natur, landskap og miljø at de ønsker å «tilrettelegge for at folk blir glad i natur og utvikler en naturvennlig adferd» og «bevare inngrepsfrie områder», noe som tyder på at verneverdiene står sterkt. Det at ca. 50% av kommunens arealer er vernet som nasjonalpark, bidrar også til fokuset på vern, og bærekraftig lokalsamfunnsutvikling.

Vevelstad er en forholdsvis liten kommune med rundt 470 innbyggere (Vevelstad kommune, 2022). Dette kan gjøre det utfordrende å skape gode fagmiljøer, samtidig som det gir rom for lokale ildsjeler til å fremme sine natursyn og utviklingsønsker.

Hvordan bærekraftsmålene er brukt og koplet i planarbeidet er vanskelig å hente ut av et tekstdokument, men visjonen og målene for natur, landskap og miljø peker i retning av bred verdiskapning (Haukeland & Brandtzæg, 2019). De har likevel ikke skrevet noe spesifikt om besøksstrategier eller besøksforvaltning, men det kommer frem at kommunen har «atskillig turisttrafikk», og at reiselivsnæringen derfor er et voksende satsningsområde (Vevelstad kommune, 2020).

## 6.2 Oppsummering dokumentstudiet

Alle de studerte kommuneplanene har mål om en bærekraftig utvikling.

Nasjonalparkkommunene har i varierende grad implementert det Haukeland og Brandtzæg definerer som «bred verdiskapning» i sitt planarbeid (Haukeland & Brandtzæg, 2019). Det er i varierende grad fokus på turisme og naturbasert reiseliv, men flere av nasjonalparkkommunene, deriblant de utvalgte case-kommunene, har lagt ned arbeid i utforming av hvilke bærekraftige strategier de ønsker å fokusere på for sin kommune, uavhengig om det er basert på FNs bærekraftsmål eller ikke. Dette tolker jeg som at



kommunene i planarbeidet har satt seg inn i hvordan en bærekraftig lokalsamfunnsutvikling kan foregå, gjerne med elementer av bred verdiskapning som bakteppe.

Det er få tegn til, og ingen konkret henvisning til forvaltningsrammeverk og verktøy, som Management by Objectives, Limits of Acceptable Change eller the Recreational Opportunity Spectrum i noen av de studerte kommuneplanene.

I de fleste kommuneplaner er det også en tydelig redegjørelse av interessenter og lokalsamfunnets medvirkningsmulighet i tillegg til relevante innspill interessentene og lokalsamfunnet eventuelt har bidratt med i planarbeidet.

En av de mest interessante funnene synes jeg er i hvilken grad FNs bærekraftsmål er implementert i de ulike kommuneplanens samfunnsdel, der mitt inntrykk er at noen kommuner finner bærekraftsmål som passer til deres kommuneplan, mens andre kommuner bygger kommuneplanen sin «rundt» FNs bærekraftsmål. Gjerne også med en presentasjon eller gjennomgang av «The Stockholm wedding cake» og bærekraftsperspektivene.

### 6.3 Utvalg av kommuner for dybdeintervjuer

Jeg vil se nærmere på disse fire forskningsspørsmålene:

- I hvilken grad brukes forvaltningsrammeverk og verktøy fra verneområdeforvaltning i planarbeidet for kommuneplanens samfunnsdel?
- I hvilken grad er målene om bærekraftig utvikling av naturbasert reiseliv, vern og lokalsamfunn sett i sammenheng og forsøkt koplet i planarbeidet?
- Har det å være nasjonalparkkommune og arbeidet med kommuneplanens samfunnsdel bidratt til større grad av samordning mellom vernemyndighet og kommunen for å sikre en helhetlig utvikling på tvers av vernegrensene?
- Hvordan har medvirkning fra lokalsamfunn, reiseliv og verneinteresser foregått i planarbeidet?

Det er hensiktsmessig å gjøre en utvelgelse med større fokus på geografisk beliggenhet og tilgjengelighet i tillegg til funn fra dokumentstudiet. Kommuner som sto frem som aktuelle kandidater var Sunndal, Østre Slidre, Hol og Lom. Her ble Østre Slidre og Hol satt mot hverandre som «turist-kommune», da begge disse har eller grenser til populære reisemål som Beitostølen og Valdresflya i Østre Slidre og Hallingskarvet og Geilo i Hol. Som «Natur-kommune» ble Sunndal og Lom satt mot hverandre, da Sunndal har nesten 2/3 av kommunens arealer vernet etter naturvernloven og har også 1/3 av Dovrefjell-Sunndalsfjella nasjonalpark innenfor sine kommunegrenser. Lom på sin side har også store deler av sitt areal «beslaglagt» av verneområder, der vi finner arealer tilhørende Jotunheimen-, Reinheimen- og Breheimen nasjonalpark innenfor kommunegrensene, og med det ca. 60% av sitt areal vernet.

Her ble Hol valgt da jeg ønsket litt avstand mellom case-kommunene, og de var tilgjengelige for dybdeintervjuer i tidsrommet jeg hadde satt av til dette.

Å velge Sunndal kommune ville skape lenger reisevei for å utføre dybdeintervjuene, og Lom ble derfor prioritert da foreningen «Norges nasjonalparkkommuner» også har sitt kontor «på vei til» Lom om man reiser fra Ås.

Mange av kommuneplanene som ble studert inneholder en presentasjon av FNs bærekraftsmål. Dette finner vi derimot ikke i kommuneplanens samfunnsdel for Hol og Lom kommune, der min hypotese er at kommunene ønsker å bruke de tre bærekraftsperspektivene og bred verdiskapning som bakteppe for fremtidig utvikling i

kommunen. Dette kommer frem av kommunenes bærekraftsstrategier der de presenterer sosiale, økonomiske, kulturelle og økologiske mål og strategier.

Om vi setter Hol og Lom i den utvidede Butler-sekvensen, finner vi at de begge ønsker en utvikling mot bærekraftig turisme, men at de har ulike begrensninger og utfordringer for å nå dette målet. For å se nærmere på dette har jeg valgt å presentere disse hver for seg nedenfor.

### 6.3.1 Hol kommune

Hol kommune ligger i den nord-vestlige delen av Viken fylke, og har et areal på 1858 km<sup>2</sup>. Kommunen har en sterk tilknytning til Hallingdalen og er «siste stopp» før Hardangervidda og andre fjelloverganger. Uansett om man kommer kjørende riksveg 7 eller tar toget, reiser man gjennom et dalføre med høye fjell på begge sider og nærheten til og tilgjengeligheten av storslåtte naturopplevelser blir tydeligere jo lenger opp i dalen man reiser. Befolkningen er på ca. 4500 innbyggere, der en stor andel av disse jobber i hotell, restaurant, reiseliv og andre serviceyrker. Kommunen grenser til Lærdal i nord, til Ål i øst, til Nore og Uvdal kommune i sør og i vest til kommunene Eidfjord, Ulvik og Aurland.

Kommunen er en populær vinterdestinasjon og hyttekommune, og har i senere år investert store summer i å tilrettelegge for stisykling og andre sommeraktiviteter. Med dette håper kommunen på å skape flere helårs-arbeidsplasser og styrke den lokale verdiskapningen (Personlig kommunikasjon, Intervju med planavdelingen i Hol kommune, 2022a) (Hol kommune, 2018). Kommunen kan også regnes som et av Oslos «nærfjell» og med sine ca. 6000 hytter regnes som Norges tredje største hyttekommune ifølge SSB, kun slått av Trysil og Ringsaker med ca. 6500, og nesten 7000 hytter. Natur og naturopplevelser står sterkt i kommuneplanens samfunnsdel som viktige verdier for fremtiden. Noen utfordringer på dette området er at populære hytteområder «spiser» av arealer lokalbefolkningen og nåværende hytteeiere ønsker å bruke til enkle friluftslivsaktiviteter. Som tidligere nevnt har Hol kommune arealer innenfor både Hardangervidda og Hallingskarvet nasjonalpark, der Hallingskarvets sentrale plassering gjør at en tilpasset forvaltning kreves. På dette området er det foreslått en sonering som kan minne om «The Recreational Opportunity Spectrum», der ulike områder blir tilrettelagt for ulike bruk og mulighet for ulike sanseintrykk og opplevelser (Personlig kommunikasjon, Intervju med planavdelingen i Hol kommune, 2022a)

(Gundersen, Tangeland, & Kaltenborn, 2015). For å skape en visuell forståelse av kommunens areal, ser jeg det hensiktsmessig å ta med et oversiktskart på neste side. Her vises blant annet hvordan Hallingskarvet nasjonalpark tilnærmet «deler kommunen i to» og på den måten får et «brukspress» fra begge sider, samtidig som den skaper et samlingspunkt for stedsidentiteten.

Hallingskarvets viktighet for stedsidentiteten gjenspeiles også flere steder i kommuneplanens samfunnsdel, blant annet gjennom flere illustrasjoner fra ulike årstider (Hol kommune, 2018).

Hallingskarvets karakteristiske former i tillegg forsøkt gjenskapt i flere kommunale bygg og enkelte bedrifter har valgt å bruke den i sin logo.



Figur 9 Hallingskarvet, Foto: Privat

Figur 8 Arkitektur inspirert av Hallingskarvet i Geilo sentrum, Hentet fra: <https://arkcubus.no/prosjekter/geilo-sentrum/#gallery-1>



Figur 10 Logo Skue Sparebank



Figur 11 Oversiktskart Hol kommune, Hentet fra: [maps.google.com](https://maps.google.com)

### 6.3.2 Lom kommune

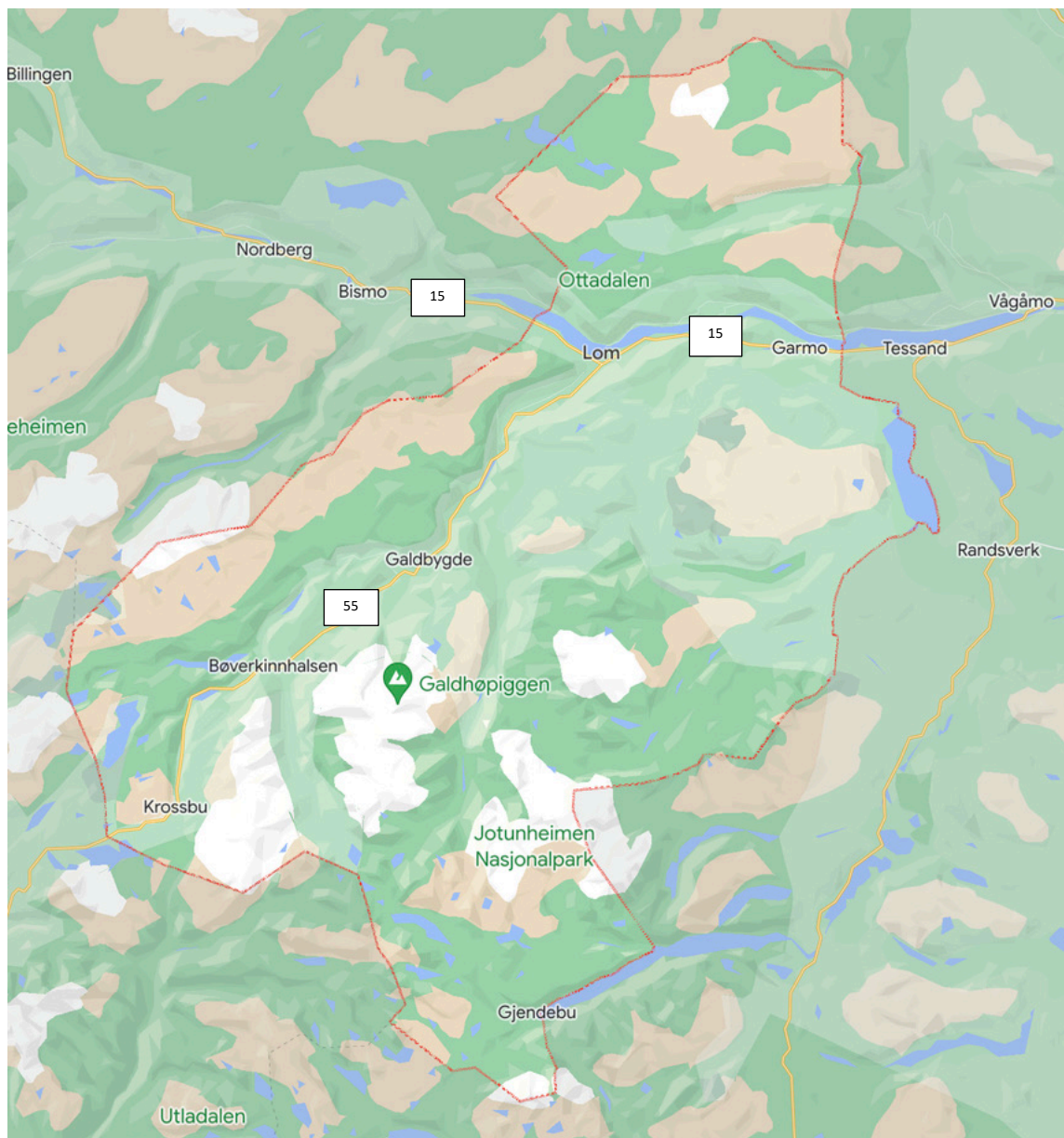
Lom kommune er en kommune i Innlandet fylke, og har ifølge SSB ca. 2360 innbyggere fordelt på 1969km<sup>2</sup>. For å skape en bedre visuell oversikt, er det satt inn et oversiktskart av Lom kommune på neste side. Som det fremkommer av kartet, er mesteparten av kommunens arealer fjell- og vidde-preget landskap. I den nordlige enden av kommunen ligger et stort dalføre der vi blant annet finner kommunens administrative sentrum innerst der Ottadalen og Bøverdalen møtes, og Ottaelva renner som et naturlig skille nederst i dalen. Det er langs denne elva vi også finner de fleste tettstedene i kommunen.

Kommunen har arealer i tre nasjonalparker, Reinheimen, Breheimen og Jotunheimen, noe som gjør disse til en stor del av kommunens identitet. De tre nasjonalparkene er likevel forvaltet ulikt. Forvaltningen har her valgt å fremme Jotunheimen som en «brukspark», da de mener naturtypene i denne nasjonalparken har en høy tåleevne. Reinheimen og Breheimen er lite promoterte reisemål, og har derfor ikke like mange besøkende som reisemålene i Jotunheimen.

I tillegg til nasjonalparkene finner vi Åsjo-, Smådalsvatni-, Rishemsøy-, Høyrokampen- og Brettingsmoen naturreservat og landskapsvernområdene Finndalen-, Ottadalen-, og Høydalen landskapsvernområde. Som tidligere nevnt utgjør verneområdene ca. 60% av kommunens arealer.

Kommunen ønsker befolkningsvekst, men har utfordringer med å finne nok arealer som ikke er skred eller flomutsatt. Til forskjell fra Hol, er Lom tilnærmet omringet av fjelloverganger som ofte stenges om vinteren, noe som gjør det vanskelig å utvikles til en helårsdestinasjon (Personlig kommunikasjon, Intervju med planavdelingen i Lom kommune, 2022b).





Figur 12 Oversiktskart Lom kommune, Hentet fra: [maps.google.com](https://maps.google.com)

## 6.4 Case-studiet

I dybdeintervjuene er det forskningsspørsmålene «I hvilken grad brukes forvaltningsrammeverk og verktøy fra verneområdeforvaltning i planarbeidet for kommuneplanens samfunnsdel?», «Har det å være nasjonalparkkommune og arbeidet med kommuneplanens samfunnsdel bidratt til større grad av samordning mellom vernemyndighet og kommunen for å sikre en helhetlig utvikling på tvers av vernegrensene?» og «Hvordan har medvirkningen fra lokalsamfunn, reiseliv og verneinteresser foregått i planarbeidet?» som har det største fokuset i min søken på å besvare problemstillingen.

### 6.4.1 Merkevaren «Norges nasjonalparker»

Da alle de studerte kommuneplanene er produsert av aktører under denne merkevaren, ser jeg det hensiktsmessig å intervjuer en representant fra denne merkevaren som en del av forskningsprosjektet.

Dette ble også gjort for å få en bedre forståelse av merkevaren og dens rolle.

Av dette intervjuet, som for øvrig ble en av de lengste, kom det frem mange gode synspunkter.

Å være en «nasjonalparkkommune» er en status man oppnår om man tilfredsstiller kriteriene gitt av Miljødirektoratet. Merkevaren er under stadig utvikling, og jobber for å ivareta verneverdier, uten at dette kommer i veien for lokal verdiskapning (Miljødirektoratet, 2019).

Informasjonsspredning er et annet viktig element i merkevaren, og informanten understreker at «et felles grafisk uttrykk er viktig» for å skape en helhet for de reisende, slik at de enkelt kan identifisere nasjonalparker og andre verneområder, i tillegg til å «enkelt kunne finne relevant informasjon» om disse (Personlig kommunikasjon, Intervju med representant fra merkevaren "Norges Nasjonalparker", 2022f).

Informanten understreker at et tett samarbeid med reiselivet er viktig for den brede verdiskapningen, og at medlemskommunene bør «lede trafikk til lokale aktører og kassaapparater», samtidig som det poengteres at «Det man skal drive med må være sirkulært». Her kommer det også frem at lokale guider er «nøkkelen til suksess», da disse i stor grad sitter på lokalkunnskap og informasjon som besøkende ikke har eller kan skaffe på egen hånd. På denne måten kan det lokale reiselivet, med guider i spissen, være med på å



forsterke opplevelsen (Personlig kommunikasjon, Intervju med representant fra merkevaren "Norges Nasjonalparker", 2022f; Kamfjord, 2019).

På spørsmål om nasjonalparklandsbyer fortsatt er et satsningsområde, er svaret at Nasjonalparklandsbyene vil bestå som naturlige og viktige innfallsporter til, og informasjonsspredere for nærliggende nasjonalparker og verneområder. I tillegg kommer det frem at kravene for å bli nasjonalparklandsby fra 2008, i dag inngår i kravene for å bli nasjonalparkkommune. Informanten påpeker her nødvendigheten av de nye kravene som skal stilles for fremtidige nasjonalparklandsbyer må være strengere enn de som gjelder for tettsteder under kriteriene for å være nasjonalparkkommune (Personlig kommunikasjon, Intervju med representant fra merkevaren "Norges Nasjonalparker", 2022f).

#### 6.4.2 Hol kommune

Informantene var veldig imøtekommende og kom med gode forslag til andre aktuelle informanter. Kommunen har en målsetting med å være en del av merkevaren «Norges nasjonalparker», om at flere besøkende i og rundt verneområdene, vil skape holdningsendringer som fører til bedre vern og økt verdiskapning (Personlig kommunikasjon, Intervju med planavdelingen i Hol kommune, 2022a).

Av intervjuet kommer det frem at Hol kommune lenge har vært en nasjonalparkkommune, og det ble vedtatt av kommunestyret i 2018 at kommunen skulle fortsette å være en del av merkevaren, og med det aktivt jobbe for å oppfylle de nye kriteriene gitt av Miljødirektoratet og «Norges nasjonalparkkommuner» (Miljødirektoratet, 2019; Nasjonalparkkommuner, 2018). Hensikten med videreføringen av statusen som nasjonalparkkommune er å styrke nasjonalparkene som verneområde, og jobbe for en bærekraftig forvaltning av disse. Dette kommer også frem i kommuneplanens samfunnsdel, der det er en visjon at «Hol kommune skal være en stolt nasjonalparkkommune og Geilo skal være en tydelig nasjonalparklandsby der natur og kulturverdier skal bidra til trivsel, til næringsutvikling og et godt omdømme» (Personlig kommunikasjon, Intervju med planavdelingen i Hol kommune, 2022a). Uformelt kan man definere Geilo som Hol kommunes «port» til verneområdene, da det er her de har samlet informasjonscenteret og er et knutepunkt for tilreisende i tillegg til å være «siste stoppested» før fjellet.

Informanten poengterer at det ikke er gjort noe formelt vedtak om dette, men at kommunen har en samarbeidsstrategi med reiselivet der de ønsker «en utvikling av Hol og Geilo som destinasjon og at det ligger et stort potensiale i utvikling knyttet til nasjonalparken og den merkevaren» (Personlig kommunikasjon, Intervju med planavdelingen i Hol kommune, 2022a). Dette kommer også frem i analyser gjort av Menon Economics, der det påpekes at et godt samarbeid med reiselivsaktører og verneforvaltning er nøkkelen til en bærekraftig helårsutvikling som reiselivsdestinasjon.

Her håper kommunen at reiselivsaktørene, som kommunens største arbeidssektor, kan legge til rette for en bærekraftig helårsutvikling, blant annet ved hjelp av sertifiseringsordninger som «Bærekraftig reisemål». Helårsutvikling er også et mål for reiselivet i kommunen, da dette er med på å skape helårs-arbeidsplasser og styrke lokal verdiskapning. Her fremheves det også at merkevarestrategien betinger «kvalitet i alle ledd, hos alle aktørene. Det er derfor viktig at det er opplevd kvalitet i hele kundereisen og at kommunen som vertskap dermed innfrir merkevarenes lovnad om gode opplevelser som en del av betingelsene». Det har hittil heller ikke vært noen store uenigheter mellom utvikling av reiseliv, verneinteresser og lokalsamfunn i planarbeidet (Personlig kommunikasjon, Intervju med planavdelingen i Hol kommune, 2022a).

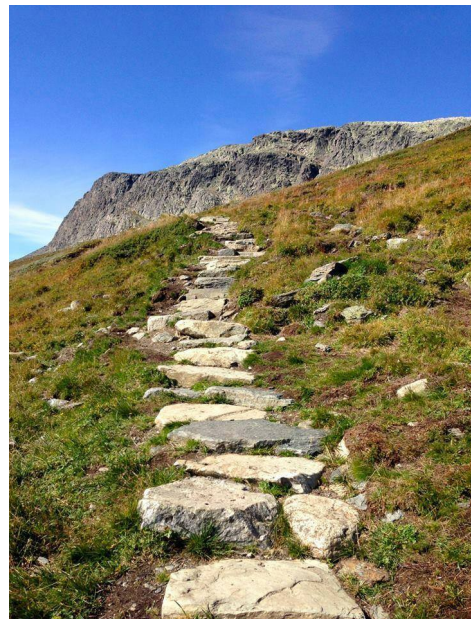
Det å være en «helårsdestinasjon» legger naturlig nok et større press på sårbar natur og biologisk mangfold gjennom habitat-forstyrrelser og slitasje på vegetasjon. Samarbeidet mellom kommune, reiseliv og verneforvaltning er derfor viktig for å skape gode vernestrategier og kanalisering av ferdsel utenom de mest sårbare naturområdene. Selv om kommunen allerede har over 6000 fritidsboliger, og det er et stadig ønske om mer utbygging, ønsker kommunen å satse på løsninger som kan generere «varme senger». Dette er en strategi som i hovedsak går ut på hotelldrift, eller andre former for utleie, mens hytter og andre fritidsboliger ofte omtales som «kalde senger» da de står tomme store deler av året. Her kan en kombinasjon av varme og kalde senger være en løsning, i form av fritidsboliger som et bookingselskap har tilgang til å leie ut. Den endelige løsningen må selvfølgelig enes om av kommunen, lokalt næringsliv, verneforvaltning og interessenter. Avslutningsvis i intervjuet ble det nevnt at neste revisjon av kommuneplanen etter planen vil knytte flere av sine strategier og mål til FNs bærekraftsmål. På denne måten ønsker de å

styrke fokuset på økologisk bærekraft og forvaltning av verneområdene (Personlig kommunikasjon, Intervju med planavdelingen i Hol kommune, 2022a).

I intervju med verneforvaltningen bekrefter informanten at merkevaren «Norske nasjonalparker» letter arbeide med å fremme verneverdier, og at de har en god dialog med planavdelingen i kommunen (Personlig kommunikasjon, Intervju med verneforvaltningen, Hol kommune, 2022g).

Det fremheves også her viktigheten av nasjonalparklandsbyen som informasjonssenter og innfallsport for gode opplevelser i verneområdene i tillegg til at statusen som nasjonalparkkommune har stor markedsføringsverdi for reiselivet gjennom bilder av turmål i og rundt nasjonalparken i tillegg til det tidligere nevnte samlende grafiske uttrykket merkevaren medbringer. Informanten hevder også at denne statusen skaper en «bevisstgjøring av naturens tåleevne», både for tilreisende og lokalbefolkningen (Personlig kommunikasjon, Intervju med verneforvaltningen, Hol kommune, 2022g).

Her nevnes også bruk av sonering med inspirasjon fra «the Recreational Opportunity Spectrum» og kanalisering av ferdsel, som viktige forvaltningsrammeverk og verktøy i lokale verneområder. Tilretteleggingstiltak som sherpatrapp og markert sti er med på å øke området «tåleevne», og informanten roser lokale reiselivsaktører for å ikke markedsføre de mest sårbare naturområdene til besøkende, men heller kanalisere disse til områder som tåler høy trafikk eller skape gode naturopplevelser utenfor verneområdene (Personlig kommunikasjon, Intervju med verneforvaltningen, Hol kommune, 2022g).



Figur 13 "Prestholttrappa", Hentet fra (Highland Lodge - Geilo, 2015)

Dette samarbeidet med lokale reiselivsaktører mener informanten er avgjørende for en vellykket verneområdeforvaltning og profilering av kommunen og verneområdene som en bærekraftig reiselivsdestinasjon.

En av utfordringene verneforvaltningen står ovenfor er at det ofte tar lang tid mellom plan og gjennomføring av vedtak, her har forvaltningskontorets fysiske nærhet til lokale reiselivsaktører og det tette samarbeidet med planavdelingen en positiv innflytelse og regnes som en styrke for gjennomføringen av ønskede tiltak.

En av de aktuelle utfordringene forvaltningen og kommunen nå jobber med er ønske om flere fritidsboliger. Her har forvaltningen ikke noe mål om økt ferdsel i verneområdene og ønsker med det å «holde på urørtheten», men understreker samtidig at fritidsboligene skaper «et større variert tilbud av aktiviteter og tjenester» og derfor totalt sett er positivt for lokalsamfunnsutviklingen (Personlig kommunikasjon, Intervju med verneforvaltningen, Hol kommune, 2022g).

### 6.4.3 Lom kommune

Ifølge planavdelingen, ønsker Lom kommune å profilere seg som «en naturlig innfallspport» til de omkringliggende nasjonalparkene. Dette støttes også av at verneområdene ligger tett på sentrum, som også er plassert «der verneområdene møtes». Her finner vi Jotunheimen sør for sentrum og rv15 og rv55, Breheimen vest for sentrum mellom rv15 og rv55 og Reinheimen nord for sentrum og rv15 (se kart på side 45) (Personlig kommunikasjon, Intervju med planavdelingen i Lom kommune, 2022b).

Selv om en stor del av kommunen er verneområder, har planavdelingen få punkter de mener er problematiske, men synes byggesaker i verneområdene kan være utfordrende.

Her hevder planavdelingen at det tette samarbeidet med verneforvaltningen er nøkkelen til at det er få utfordringer og konflikter mellom reiselivsaktører, lokalsamfunn og verneinteresser (Personlig kommunikasjon, Intervju med planavdelingen i Lom kommune, 2022b). Kommunen ønsker å være restriktive med fritidsboligbyggingen, og satser sammen med lokale reiselivsbedrifter aktivt på «varme senger». Nasjonalparkkommune-statusen har ikke endret kommunens satsning på lokalt reiseliv og varme senger. Her påpekes det også at «mye av det som er bra for reiselivet er bra for lokalbefolkningen». Dette innebærer blant annet et «aktivt sentrum» med et godt utviklet tjenestetilbud. Her samarbeider kommunen med, blant annet, Visit Jotunheimen om markedsføring og promotering av Lom som nasjonalparklandsby, nasjonalparkkommune og som et bærekraftig reisemål.

Kommunen og lokalt næringsliv poengterer at det er vanskelig å skape helårsarbeidsplasser, når flere av de omkringliggende fjellovergangene blir stengt om vinteren. En stor utfordring er derfor å skape en «god infrastruktur for en helårsdestinasjon» (Personlig kommunikasjon, Intervju med planavdelingen i Lom kommune, 2022b; Personlig kommunikasjon, Intervju med verneforvaltningen, Lom kommune, 2022h; Personlig kommunikasjon, Hvordan skape en helårsdestinasjon - Intervju med Brimiland, 2020).

Lom kommune har lenge jobbet mot en bærekraftig helårsutvikling og ser statusen som nasjonalparkkommune og nasjonalparklandsby som viktige elementer i en vellykket og bærekraftig lokalsamfunnsutvikling. Dette gjør seg spesielt gjeldene i markedsføringen mot utenlandske turister, da merkevaren «Norske nasjonalparker», statusen som

nasjonalparkkommune og nasjonalparker generelt har større betydning for denne gruppen turister. Merkevaren gjør også at kommunen blir mer oppmerksom på verneverdiene og lokale reiselivsbedrifter er mer oppmerksom på å ikke markedsføre områder med lav «tåleevne». Videre påpekes det at reiselivsproduktene «må levere kvalitet» og at «besøkende ikke kommer tilbake uten et godt produkt i bunn» (Personlig kommunikasjon, Intervju med planavdelingen i Lom kommune, 2022b; Personlig kommunikasjon, Hvordan skape en helårsdestinasjon - Intervju med Brimiland, 2020).

Som et av miljørettens grunnproblemer, synes planavdelingen i Lom kommune at verneområdenes egenverdi er vanskelig å måle, men at statusen som nasjonalparkkommune gjør det lettere å fremme disse verdiene. Andre elementer som gjør det enklere å fremme verneverdier er en gjennomgående stolthet over de omkringliggende naturområdene i lokalbefolkningen (Personlig kommunikasjon, Intervju med planavdelingen i Lom kommune, 2022b).

Når det kommer til verneområdene ønsker planavdelingen en videreutvikling og implementering av sonering, for deretter å overvåke og tilpasse mål, strategier og planer etter verneområdenes og lokalsamfunnets tilstand. Det understrekes her at dette er en ressurskrevende prosess, og at midler til å utvikle nasjonalparklandsbyen og nasjonalparkkommunen kan brukes i dette arbeidet. Miljødepartementets besøksstrategi «Velkommen inn», gjør det enda viktigere at slike forvaltningsrammeverk og verktøy kan tas i bruk, da denne strategien legger til rette for økt bruk av verneområdene. Her kan for eksempel et campingforbud hjemlet i friluftsløven være et vernetiltak for de mest sårbare områdene (Klima- og miljødepartementet, 2015; Personlig kommunikasjon, Intervju med planavdelingen i Lom kommune, 2022b; Friluftsløven, 1957).

Planavdelingen trekker frem at det vil være fordelaktig i planarbeidet med et enda tettere samarbeid og involvering med verneforvaltningen i utvikling av en handlingsplan, mot en bærekraftig helårsutvikling av kommunen og dens verneområder (Personlig kommunikasjon, Intervju med planavdelingen i Lom kommune, 2022b).

På spørsmål om kommuneplanens samfunnsdel aktivt ble brukt i det daglige arbeidet, eller om den for det meste lå i en skuff, ble svaret at «den dessverre ble liggende i en skuff». Det bør nevnes at en ny kommuneplan er på høring, og at denne er laget med brukervennlighet i fokus slik at den lettere kan brukes aktivt i det daglige arbeidet. I den nye kommuneplanen har det vært stor medvirkning fra lokale aktører om strategier og mål for «veien videre». I arbeidet med den nye kommuneplanen har de arbeidet opp mot FNs bærekraftsmål, og hele tiden vært oppmerksom på at det «ikke bare skal bli en opplisting», men at «økologisk bærekraft skal være en bærebjelke» i planarbeidet (Personlig kommunikasjon, Intervju med planavdelingen i Lom kommune, 2022b).

Når det kommer til verneforvaltningen, har ikke statusen som nasjonalparkkommune stor betydning for nasjonalparkenes verneverdi, men denne statusen kan gjøre det enklere å fremme disse verdiene i planarbeidet (Personlig kommunikasjon, Intervju med verneforvaltningen, Lom kommune, 2022h).

Forvaltningen har valgt å promotere Jotunheimen som en «brukspark», da denne nasjonalparken har robuste naturtyper som gjør den lettere å tilrettelegge for bruk. Det fremheves at Turisthyttene er viktige knutepunkt for spredning av informasjon og kanalisering av ferdsel.

Det finnes også mer sårbare områder i Jotunheimen, som f.eks. villreinområdet i vest og urørte områder med villmarkspreget. Jotunheimen har i sin forvaltningsplan derfor praktisert en differensiert forvaltning med liten grad av tilrettelegging og markedsføring av de sårbare sonene (Personlig kommunikasjon, Intervju med verneforvaltningen, Lom kommune, 2022h). Som forvaltningsrammeverk er det her valgt å bruke en tilpasset utgave av «the Recreational Opportunity Spectrum». Dette gjør det også lettere for planavdelingen i kommunen, da «ROS» egner seg godt i plankart og ved bruk av sonering, å legge til rette for ulike utviklingsmål og strategier.

Breheimen- og Reinheimen nasjonalpark blir ikke promotert på lik linje som Jotunheimen, da verneforvaltningen blant annet ønsker å bevare naturtyper og biologisk mangfold.



I flere av nasjonalparkene er uorganisert ferdsel en stor utfordring, og nasjonalparksenterets rolle som innfallsport for naturopplevelser og spredning av informasjon er derfor en viktig del av forvaltningsarbeidet. Et annet viktig tiltak i denne sammenhengen er bruk av guider, som med sin lokalkunnskap og ekspertise, skaper gode opplevelser der fokuset «ikke nødvendigvis er å samle de høyeste toppene, men heller sette de små opplevelsene i fokus» (Personlig kommunikasjon, Intervju med verneforvaltningen, Lom kommune, 2022h).



*Figur 14 Nasjonalparksenteret i Lom, Foto: Kristoffer A. Langeli*



#### 6.4.4 Oppsummering case-studiet

Det kommer tydelig frem i intervjuene at det er viktig å se kommunen som helhet og at bærekraftsperspektivene også må sees på som en helhet og brukes som grunnlag for en bærekraftig helårsutvikling. Her kan «bred verdiskapning» være et godt «tankesett» for hvordan dette kan oppnås.

Selv om det var få eller ingen spor av forvaltningsrammeverk og verktøy som Management by Objectives, Limits of Acceptable Change og the Recreational Opportunity Spectrum i kommuneplanens samfunnsdel av de studerte kommuneplanene, kom det frem i dybdeintervjuene at det blant annet benyttes sonering basert på konsekvensutredninger og registrerte bruksmønstre i populære friluftsområder. I tillegg til at interessen for opplæring og bruk av disse i planarbeidet er stort.

Kommunene ser på de lokale reiselivsaktørene som viktige «medspillere» i arbeidet med å skape en bærekraftig utvikling av lokalsamfunnet og som aktører under merkevaren «Norges nasjonalparker».

Begge case-kommunene har et stort fokus på økologisk bærekraft og lokal verdiskapning for næringslivet i tillegg til en styrking av trivsel for kommunens innbyggere.

Statusen som nasjonalparkkommune har en positiv innvirkning på samordningen mellom vernemyndighet og kommunenes planavdelinger i tillegg til å gjøre det enklere å fremme verneverdiene under planprosessen (Personlig kommunikasjon, Intervju med planavdelingen i Hol kommune, 2022a; Personlig kommunikasjon, Intervju med planavdelingen i Lom kommune, 2022b; Personlig kommunikasjon, Intervju med Kommunens representant i nasjonalparkstyret, Hol kommune, 2022c).

## 7. Refleksjoner og utfordringer

### 7.1 Forstudiet: «Bruk av forvaltningsverktøy og rammeverk i nasjonalparker»

Kommunene og nasjonalparkstyrene er lovpålagt å følge restriksjonene satt av Naturmangfoldloven og forventet å følge retningslinjene gitt av Miljødirektoratet og lokale bestemmelser. Det er ingen forvaltningsrammeverk spesielt fremhevet i retningslinjene gitt av Miljødirektoratet, men det er foreslått at lokale forvaltningsmyndigheter og nasjonalparkstyrene setter mål i sine besøksstrategier, i likhet med MBO-rammeverket (Miljødirektoratet, 2015). For å finne hva disse målene skal være, er det anbefalt å utføre konsekvensutredninger for å finne, hva jeg konkluderer med at er «Limits of Acceptable Change». Dette vil si at det er opp til lokale forvaltningsmyndigheter og nasjonalparkstyrene å bestemme hvilket forvaltningsverktøy og rammeverk som er best egnet for hver enkelt nasjonalpark eller verneområde. Her er det også viktig at disse besøksstrategiene for de aktuelle verneområdene blir hensyntatt i det kommunale planarbeidet.

I de fleste tilfeller fant jeg en kombinasjon av de ulike rammeverkene og forvaltningsverktøy, der det blir brukt sonering gjennom ROS, og satt mål ved hjelp av MBO, etter å ha funnet «Limits of acceptable Change» gjennom brukerundersøkelser. MBO og LAC er svært ressurskrevende, og det er derfor utfordrende å kontinuerlig utvikle forvaltningsmålene med de begrensede ressurser og midler som er tilgjengelig.

Videre kan allemannsretten bli sett på som en hindring for å bevare lokalt dyreliv eller naturressurser. I den forbindelse argumenterer Hammitt, Kaltenborn, Vistad, Emmelin og Teigland (1992) at friluftsløven også inkluderer beskyttelse av sårbar natur gjennom «Enhver som ferdes eller oppholder seg på annen manns grunn eller på sjøen utenfor, skal opptre hensynsfullt og varsomt for ikke å volde skade eller ulempe for eier, bruker eller andre, eller påføre miljøet skade. Han plikter å se etter at han ikke etterlater seg stedet i en tilstand som kan virke skjemmende eller føre til skade eller ulempe for noen.» (friluftsløven §11) (Friluftsløven, 1957). I tillegg åpner friluftsløven for at grunneiere og aktører kan kreve betaling for bruk i «opparbeidet friluftsområde», hvor stor tilrettelegging/utvikling som

kvalifiserer for et opparbeidet friluftsområde, vil kunne diskuteres (Friluftsløven, 1957; Hammit, Kaltenborn, Vistad, Emmelin, & Teigland, 1992; Kaltenborn, Haaland, & Sandell, 2009).

## 7.2 Dokumentstudiet

I dokumentstudiet var det flere utfordringer som også var med på å skape føringer for oppgaven. Den utfordringen som hadde størst innvirkning var hvor lett tilgjengelig kommuneplanens samfunnsdel var hos de ulike kommunene. Som det kommer frem av «utvelgelsesarket» (vedlegg 6) var det flere av nasjonalparkkommunene som ble valgt bort på grunn av utilgjengelige kommuneplaner. Det kan selvfølgelig hende at dette har endret seg etter utvelgelsesprosessen.

En av utfordringene med dokumentstudiet i denne oppgaven er at det i plan og bygningsloven ikke stilles noen formelle krav til visuell utforming eller overskrifter som skal være med i kommuneplanens samfunnsdel. Dette har gjort forskningsarbeidet vanskeligere da det har vært utfordrende å finne og hente ut sammenlignbare data for analyse-prosessen.

Likevel tilrettelegger denne mangelen på formelle krav til visuell utforming for at kommunene selv skal komme frem til fokusområder, og hvordan de skal profilere disse. Dette synes også kommunene selv er positivt, da denne friheten til utforming gjør det lettere å lage en kommuneplan som kan brukes aktivt, istedenfor en «murstein» som ligger i en skuff (Personlig kommunikasjon, Intervju med planavdelingen i Lom kommune, 2022b). Det er også en utfordring at nyere medlemmer av foreningen Norges Nasjonalparkkommuner har mer overordnede og generelle bærekraftsmål i sine planer, mens kommuner som har vært i ordningen en stund ofte har mer detaljregulering, og med det mer konkrete mål, tilpasset det lokale næringslivet, verneområdene og lokalsamfunn. Fra starten var det et ønske om å finne og sammenligne tekstdelen av kommuneplanens arealdel med målene fra kommuneplanens samfunnsdel. Denne viste seg å være vanskelig å få tak i fra flere av kommunene og ble derfor droppet i denne oppgaven. En annen grunn til å utelate dette var at den tilgjengelige tiden for oppgaven ikke strakk til.

Kodingen av de ti kommuneplanene tok lenger tid enn forventet, dette ser jeg på som positivt, da jeg synes det kom frem mange interessante funn, bifunn og ikke-funn.

Et interessant funn fra Meløy kommune er kommunes tilsynelatende manglende fokus på nasjonalparkene og lokale verneverdier, og ville derfor være en interessant kommune å plukke ut til case-studiet. Reisetiden for å utføre intervjuene gjorde at kommunen falt utenfor kriteriene for case-studiet, og ble derfor ikke valgt.

### 7.3 Case-studiet

I utvelgelsesprosessen til case-studiet var det flere gode kandidater, deriblant kommunene Sunndal, Østre Slidre, Hol og Lom. Hol- og Lom kommunes «manglende» presentasjon av FNs bærekraftsmål, gjorde også at disse kommunene ble mer interessante, da det åpnet for spørsmål og samtaler om hvorfor FNs bærekraftsmål ikke er direkte representert, og om kommunene hadde noen synspunkter rundt bærekraftsperspektivene, forvaltningsrammeverk som verktøy i planarbeidet og Haukeland og Brandtzægs brede verdiskapning.

Fra tidligere forskningsprosjekter, har erfaringen vært at intervjuobjekter har vært vanskelig å få tak i, men til denne masteren ble jeg veldig positivt overrasket over hvor mye tid informantene var villige til å sette av til meg. Dette kan være et tegn på at de synes jeg skrev om noe interessant, eller at jeg bare har vært uheldig med tidligere forskningsprosjekter. I utgangspunktet ble det satt av 30-45 min for hvert intervju da jeg regnet med å ha 20-30 minutter med spørsmål og ett kvarter ekstra til utdypninger og andre relevante temaer. Dette viste seg imidlertid å være for lite, da det korteste intervjuet var på 45 minutter og det lengste nesten fem timer fordelt på to dager.

Valget om å intervju en representant for foreningen «Norges nasjonalparkkommuner» ble gjort for å skape en bedre forståelse av merkevaren, og hvordan de selv ønsket at den kunne brukes av medlemskommunene. Dette ble også et av de lengste intervjuene på nesten tre timer, da det var mange interessante temaer og fremtidsønsker å diskutere.

## 7.4 Drøfting

Mot slutten av dette kapittelet ønsker jeg å samle forskningsspørsmålene og problemstillingen og drøfte relevante funn, bifunn og ikke-funn.

Om vi starter med forskningsspørsmålet: «Hvordan har medvirkningen fra lokalsamfunn, reiseliv og verneinteresser foregått i planarbeidet?», finner vi at de fleste studerte kommuneplaner beskriver at de har gjennomført medvirkningsarenaer for næring, verneinteresser og lokalsamfunn i planprosessen. Inkluderer vi funn fra dybdeintervjuene får vi også vite at det i både Hol- og Lom kommune er tett samarbeid med nasjonalparkforvaltningen om planer og utviklingsmål for verneområdene (se kapittel 6.4). Her har den fysiske avstanden mellom planavdelingen i kommunen og verneforvaltningen mye å si for samarbeidet, noe som bekreftes i en undersøkelse av Ytre Hvaler nasjonalpark og dens randsoner (Stokke & Haukeland, 2017). Det er også tydelig at et tett samarbeid mellom disse instansene produserer de beste utviklingsstrategier og besøksstrategier for verneområder og lokalsamfunn for å oppnå målsettingen om økologisk og sosial bærekraft (se kapittel 6.4) (FN, 2019; Stockholm Resilience Centre, 2016).

Videre kan vi se på om «... det å være nasjonalparkkommune og arbeidet med kommuneplanens samfunnsdel (har) bidratt til større grad av samordning mellom vernemyndighet og kommunen for å sikre en helhetlig utvikling på tvers av vernegrensene?». Her finner vi at kommunestyrets avgjørelse om å bli en nasjonalparkkommune og en del av merkevaren «Norges nasjonalparker», har en holdningsendrende effekt på planarbeidet (se kapittel 6.4). Her blir det etter vedtaket om å bli nasjonalparkkommune et større fokus på verneområdenes forvaltningsmål og besøksstrategier i planarbeidet. Noe som også kommer frem er et ønske om, og lærevilje for, forvaltning etter Haukeland og Brandtzægs brede verdiskapning (se kapittel 6.4) (Haukeland & Brandtzæg, 2009). Selv om forvaltningsrammeverk og verktøy ikke er tydelig tatt i bruk i de studerte kommuneplanene, finner vi også her lærevilje for å ta i bruk dette i planarbeidet (se kapittel 6.4) (Gundersen, Tangeland, & Kaltenborn, 2015) (Weaver & Lawton, 2014).

Så om det skal gis et endelig svar på dette forskningsspørsmålet, så blir svaret ja, om ikke nasjonalparkkommune-statusen i seg selv, så har prosessene og forpliktelsene som ligger i

denne statusen en positiv innvirkning på samordningen mellom vernemyndighet og kommunen, for å sikre en helhetlig utvikling på tvers av vernegrenser.

Som tidligere nevnt er det ingen konkrete benevnelser av forvaltningsrammeverk eller verktøy i de studerte kommuneplanene, men i samtaler med planavdelingene i Hol- og Lom kommune kom det frem at de har elementer fra «the Recreational Opportunity Spectrum» implementert i sine planer, i tillegg til å følge retningslinjer gitt fra foreningen «Norges nasjonalparkkommuner». Disse retningslinjene samsvarer også med de gitt av Miljødirektoratet (se kapittel 6.4) (Gundersen, Andersen, Kaltenborn, Vistad, & Wold, 2011; Miljødirektoratet, 2019).

Ninett Delén Andreassen skriver i sin oppgave at «det er mulig og også nyttig å bruke besøksforvaltningen som strategi i samfunnsplanleggingen». Her kan man ta i bruk forvaltningsrammeverk og verktøy som hjelpemidler i planarbeidet, og Andreassen trekker frem at «Kunnskap om hvilke natur- og kulturverdier som bør tas vare på og forvaltes i et langtidsperspektiv», «tilhørighet, identitet og engasjement» så fremt som «Merkevarebygging» vil være noen av fordelene ved å gjøre dette (Andreassen, 2014). Som en løsning på «planene» om å bruke sonering og konsekvensutredninger eller brukerundersøkelser, kan man her bruke sonering etter «the Recreational Opportunity Spectrum», for deretter å bruke en utgave av «Limits of Acceptable Change» for å overvåke og tilpasse mål, strategier og planer etter verneområdenes og lokalsamfunnets tilstand.

Rapporten «Strekk i laget» trekker frem i sin oppsummering at «Nasjonale forventninger oppgis som en viktig motivasjon for å arbeide med bærekraftsmålene» og at kommunene bør «la bærekraftsmålene få konsekvenser for både enkeltvedtak og økonomiske prioriteringer» (Nordlandsforskning, 2020). Sammenligner vi dette med funn i denne studien, ser vi at de studerte nasjonalparkkommunene tar hensyn til bærekraftsperspektivene i sitt planarbeide og ofte tar dem i bruk for å fremme en bærekraftig lokalsamfunnsutvikling.

I de studerte kommuneplaners samfunnsdel finner vi i stor grad et fokus på sosial bærekraft og lokalsamfunnsutvikling. Selv om hovedfokuset ligger på sosial bærekraft, er ikke de andre bærekraftsperspektivene glemt, da vi finner flere mål og strategier som omhandler økologisk bærekraft i de fleste kommuneplanene. Jeg vil her trekke frem Ullensvang kommune, som skriver i sin samfunnsdel at «Første prioritet for eit kvart samfunn må vere at ein skal leggje til rette for å eksistera til “evig” tid. Det betyr ikkje at ein skal vere uforandra til evig tid, men at ein ikkje skal øydeleggje for livsvilkåra som er forutsetning for å bestå tusenvis av år fram i tid. Kortsiktige vinningar må ikkje stå i vegen for langsiktig eksistens» (Ullensvang kommune, 2020). Videre er det bare Hol, Lom og Saltdal kommune som har valgt å ikke presentere FNs bærekraftsmål i samfunnsdelen av sine kommuneplaner. Her har Hol valgt å heller vise til kommunens planstrategi, og en undersøkelse av muligheter og utfordringer i kommunen. Lom og Saltdal på sin side, har heller et større fokus på Miljødirektoratets føringer og retningslinjer i sine kommuneplaner (Miljødirektoratet, 2015; Hol kommune, 2018; Lom kommune, 2016; Saltdal kommune, 2019). Det er også viktig å påpeke at «bærekraft» ikke skal være et «overdøvende» element i alle deler av kommuneplanens samfunnsdel, men heller spille sin rolle sett i sammenheng med «the Stockholm wedding cake» og Haukeland og Brandtzægs brede verdiskapning, og danne grunnlaget for de presenterte mål og strategier (Haukeland & Brandtzæg, 2019; Stockholm Resilience Centre, 2016).

Om vi ser funn i sammenheng med problemstillingen, finner vi flere mål og strategier for reiseliv, verneinteresser og lokalsamfunn i de studerte kommuneplanene. Her er det ofte bruk av det jeg kategoriserer som bred verdiskapning som en operasjonalisering av bærekraftsbegrepene. Det kommer ikke tydelig frem fra de studerte kommuneplanenes samfunnsdel om planlegging for bred verdiskapning er bevisst, eller om det «bare» er planlagt etter bærekraftsperspektivene. Den tydeligste indikatoren på bruk av bred verdiskapning i planarbeidet finner vi i samfunnsdelen av kommuneplanen til Lom kommune, der det også er satt mål for kulturell verdiskapning.

Denne studien har ikke hatt et like omfattende case-studium som «Duett eller duell?» fra Telemarksforskning, og den kan derfor være lite representativ for problematikken de tar for seg, da jeg ikke har opplevd en lignende «gnissing» av interessekonflikter i min oppgave. «Duett eller duell?» tar for seg et strategisk utvalg av kommuner, og trekker frem at det ikke

var stor kobling mellom reiseliv og lokalsamfunnsutvikling. I mitt studium har jeg ikke hatt det samme funnet. Dette kan indikere at nasjonalparkkommuner har kommet lenger i denne sammenkoblingsprosessen. Likevel kan jeg si meg enig i påstanden om «at de fleste kommunene har svært positiv effekt og opplevelse av å være reisemål, både fordi det gir inntekter, grunnlag for sysselsetting og bosetting, og fordi det gir bedre infrastruktur og høyere nivå på fellesgoder, også til lokalbefolkningen» (Kobro, Vareide, Jervan, & Haukeland, 2013).

Det kommer tydelig frem fra case-studiet av Hol- og Lom kommune at reiselivsnæringen spiller en viktig rolle i lokalsamfunnsutviklingen. Reiselivsnæringen og lokalt næringsliv er også en viktig samarbeidspartner i medvirkningsprosesser for planarbeidet og veien mot en bærekraftig helårsutvikling.

Selv om interessen for forvaltningsrammeverk og verktøy er til stede, er det viktig å påpeke at Miljødirektoratets veileder ikke er ment som førende i kommunal planlegging, da den er laget for verneforvaltningen og derfor har et større fokus på økologisk bærekraft, og har mindre fokus på andre viktige aspekter ved bærekraftsbegrepet i kommunal planlegging og lokalsamfunnsutvikling.

## 8. Konklusjon

For å oppsummere, er både reiseliv og lokalsamfunnsutvikling sentrale deler i de fleste kommuneplanene jeg har studert i denne oppgaven. Verneinteressene kommer tydeligst frem gjennom ulike strategier og mål for utvikling av natur, kultur og friluftsliv. Dette gjelder særlig de to case-kommunene, da jeg ikke har hatt mulighet til å intervju de andre kommunene på dette området. Verneinteressene blir også nevnt som noe den lokale reiselivsnæringen skal ta hensyn til. De skal også være et sentralt element for næringsutviklingen i flere kommuneplaner. Dette gjelder i hovedsak nasjonalparkkommuner der det naturbaserte reiselivet er godt utviklet eller har bruksinteresser i og rundt verneområdene. Det kommer i tillegg frem at nasjonalparkkommunene ser det naturbaserte reiselivet som en viktig samarbeidspartner i formidling av verneverdier.



Det er et varierende samarbeid mellom kommune og vernemyndighet som kommer frem, men det er i alle planene jeg har studert redegjort for en form for medvirkningsmulighet rettet mot næringsliv, lokalsamfunn og andre interessenter. Gjerne i form av ulike samtaleforum eller «workshops». Her er også den fysiske avstanden mellom planavdelingen og verneforvaltningen viktig for samarbeidet. Statusen som nasjonalparkkommune er en medvirkende faktor i samarbeidet mellom kommunal planavdeling, vernemyndigheter og nasjonalparkstyrer. Statusen representerer et bevisst valg og fokus på verneverdier og bærekraftig lokalsamfunnsutvikling. Statusen som nasjonalparkkommune er i tillegg med på å promotere kommunen som en reiselivs-destinasjon med muligheter for spektakulære naturopplevelser gjennom kommersielle eller private aktiviteter i og rundt verneområdene.

Etter studien sitter jeg igjen med at interessen for, og forståelsen av, de ulike perspektivene av bærekraft, er godt representert i samfunnsdelen av nasjonalparkkommuners kommuneplaner. Det er også stor interesse for å lage kommunale besøksstrategier med bakgrunn i bred verdiskapning og støtte denne på en form for forvaltningsrammeverk (Haukeland & Brandtzæg, 2009), da gjerne i form av «the Recreational Opportunity Spectrum». Dette rammeverket er godt egnet for kommunalt planarbeid med sitt «ovenfra-og-ned-perspektiv» og bruk av sonering, som blant annet egner seg godt i plankart. En slik sonering kan være til hjelp i planprosessen, da man kan tilegne kommuneplanens mål og strategier i de ulike sonene, og på den måten skape en nyansert forvaltningsstrategi av verneområder og andre arealer kommunen ønsker å ivareta på en bærekraftig måte. ROS-rammeverket kan kritiseres for i for liten grad å hensynta endringer av bruk eller vernehensyn (Gundersen, Tangeland, & Kaltenborn, 2015; Manning, 2011).

I intervjuene ble det også trukket frem et kunnskapsønske om destinasjonsutvikling, for deretter å bruke dette til ulike måter å løse lokale utfordringer på. Interessen for å ta i bruk egnede forvaltningsrammeverk og verktøy i planarbeidet støttes også fra foreningen «Norges nasjonalparkkommuner» og i «veileder for besøksforvaltning i norske verneområder». Det er her viktig å påpeke at Miljødirektoratets veileder er ment for utvikling av besøksstrategier for verneområder, ikke som føringer i kommunal planlegging (Weaver, 2000; Miljødirektoratet, 2019; Miljødirektoratet, 2015).

Et annet element som gjør at forvaltningsrammeverk og verktøy kan være nyttig i kommunalt planarbeid er at kommuneplanens samfunnsdel er et visjonsdokument, og krever derfor aktiv oppfølging. Her vil også «Limits of Acceptable Change» egne seg godt, da dette forvaltningsverktøyet krever aktiv oppfølging og er i kontinuerlig utvikling (McCool, 2013).

### 8.1 Videre forskning

Om man skal forske videre på dette temaet, ville det være interessant å finne ut noe om hvordan bærekraftig utvikling og bred verdiskapning kan brukes til å styrke og tilrettelegge for bærekraftig bruk av friluftsområder, og tilrettelegging for friluftaktiviteter for kommunes innbyggere.

Det hadde også vært interessant å studere nærmere hvordan bruk av forvaltningsrammeverk og verktøy hentet fra verneforvaltningen, kan ha en positiv eller negativ innvirkning på kommunale planer, og hvordan disse kan brukes i planarbeidet.

Om jeg hadde hatt mer tid og mulighet til å sammenligne kommuneplanens arealdel med målene og strategiene i kommuneplanens samfunnsdel, kunne dette muligens belyse sammenheng mellom «ord og handling». Gjerne med en inkludering av en analyse av kommunale vedtak for å se om disse følger kommunens mål og strategier.

Andre interessante forskningsområder er hvordan besøksstrategier basert på bred verdiskapning, i samspill med interkommunale samarbeid og planlegging, kan skape en bærekraftig helårsutvikling både knyttet til lokalsamfunn og natur- og verneverdier for flere kommuner enn nasjonalparkkommuner.

## 9. Bibliografi

- Alta kommune. (2019). *Masterplan for utvikling av reiselivet i Alta - 2030*. Hentet April 14, 2021 fra alta.kommune.no: <https://www.alta.kommune.no/masterplan-for-reiseliv.509446.no.html>
- Andreassen, N. D. (2014). *Overføring av besøksforvaltning som strategi til lokal og regional samfunnsplanlegging*. Hentet April 25, 2021 fra nmbu.brage.unit.no: <http://hdl.handle.net/11250/217492>
- Aarsæther, N., Nyseth, T., Falleth, E., & Kristiansen, R. (2020). *PLAN OG SAMFUNN System, praksis, teori (1. utgave, 2. opplag)*. Oslo: Cappelen Damm Akademisk.
- Aas, Ø. (2021). *Litteraturstudier*. Hentet fra nmbu: <https://nmbu.instructure.com/courses/6686/files?preview=1207713>
- Badampudi, D., Wohlin, C., & Petersen, K. (2015). *Experiences from using snowballing and database searches in systematic literature studies*. Hentet november 2021 fra ACM digital library: <https://doi.org/10.1145/2745802.2745818>
- Bugge, H. C. (2019). *Lærebok i miljøforvaltningsrett (5. utg.)*. Universitetsforlaget.
- Direktoratet for naturforvaltning. (2011). *Forvaltningsplan for Hardangervidda nasjonalpark, januar 2011*. Hentet nov 19, 2021 fra naturbase.no: <https://felles.naturbase.no/api/dokument/hent/9039.PDF>
- Fjord kommune. (2021). *Kommuneplanen sin samfunnsdel 2021 – 2033*. Hentet mars 11, 2022 fra fjord.kommune.no: <https://innsyn.onacos.no/fjord/wfdocument.ashx?journalpostid=2021011036&dokid=1377611&versjon=4&variant=A&>
- FN. (2019). *Bærekraftig utvikling*. Hentet fra fn.no: <https://www.fn.no/tema/fattigdom/baerekraftig-utvikling>
- Friluftsløven. (1957). *Lov on friluftslivet (Friluftsløven)*. Hentet nov 29, 2021 fra lovdata.no: <https://lovdata.no/pro/#document/NL/lov/1957-06-28-16?searchResultContext=1251&rowNumber=1&totalHits=704>
- Furseth, I., & Everett, E. L. (2020). *MASTEROPPGAVEN Hvordan begynne - og fullføre (3. utg.)*. Oslo: Universitetsforlaget AS.
- Gildeskål kommune. (2021). *Kommuneplanens samfunnsdel 2020-2032*. Hentet mars 10, 2022 fra gildeskal.kommune.no:

<https://www.gildeskal.kommune.no/kommuneplanens-samfunnsdel-2020-2032.289075.no.html>

Gundersen, V., Andersen, O., Kaltenborn, B. P., Vistad, O. I., & Wold, L. C. (2011). *Målstyrt forvaltning Metoder for håndtering av ferdtsel i verneområder*. Hentet oktober 10, 2021 fra nina.no:

<https://www.nina.no/archive/nina/PppBasePdf/rapport%5C2011%5C615.pdf>,

Gundersen, V., Tangeland, T., & Kaltenborn, B. P. (2015). *Planning for recreation along the opportunity spectrum*. Hentet November 2021 fra sciencedirect.com :

<https://reader.elsevier.com/reader/sd/pii/S1618866715000072?token=7D33F3ABC5EE52A7F4A7AD075118769864FFBE566658BA7D3C92D03EBB8487C6BCE5A18571FEF26B4F5806B6E1B7D0B3&originRegion=eu-west-1&originCreation=20211114170033>

Hammit, W. E., Kaltenborn, B. P., Vistad, O. I., Emmelin, L., & Teigland, J. (1992). *Common Access Tradition and Wilderness Management in Norway" A Paradox for Managers*.

Hentet nov 24, 2021 fra springer.com:

<https://link.springer.com/content/pdf/10.1007/BF02393820.pdf>

Haukeland, J. V. (2011). Tourism stakeholders' perceptions of national park management in Norway. *Journal of Sustainable Tourism*(19(2)), ss. 133-153.

Haukeland, J. V., & Stokke, K. B. (2015). *Nasjonalparkene – en ressurs for regional utvikling*.

Hentet April 25, 2021 fra idunn.no:

[https://www.idunn.no/plan/2015/02/nasjonalparkene\\_en\\_ressurs\\_for\\_regional\\_utvikling](https://www.idunn.no/plan/2015/02/nasjonalparkene_en_ressurs_for_regional_utvikling)

Haukeland, P. I., & Brandtzæg, B. A. (2009). *Den brede verdiskapingen Et bærekraftig utviklingsperspektiv på natur- og kulturbasert verdiskaping*. Hentet Mars 10, 2022 fra telemarksforskning:

<https://openarchive.usn.no/usn-xmlui/bitstream/handle/11250/2439911/1617.pdf?sequence=1&isAllowed=y>

Haukeland, P. I., & Brandtzæg, B. A. (2019). *Bred verdiskaping som strategi for bærekraftig stedsutvikling*. Hentet Mars 03, 2022 fra utmark.no:

<http://hdl.handle.net/11250/2599217>

Highland Lodge - Geilo. (2015). *Skal du gå Prestholtrappene opp til toppen av Hallingskarvet i sommer? Håper vi sees 😊 Velkommen til Highland Lodge*. [Mail@highland.no](mailto:Mail@highland.no).

Hentet november 14, 2022 fra facebook.com:

<https://www.facebook.com/highlandlodgegeilo/photos/skal-du-gå->

prestholttrappene-opp-til-toppen-av-hallingskarvet-i-sommer-håper-vi-  
/625033924265761/?paipv=0&eav=AfYoQsHkgZqFfuc3kf9HZ6kVVHvngAdE3c4rolr9-  
r11pgN14Vc-wlDao3-RhnrY294&\_rdr

Hol kommune. (2018). *Kommuneplanens samfunnsdel 2018-2030*. Hentet Juni 15, 2021 fra  
hol.kommune.no:

[https://www.hol.kommune.no/siteassets/hol/dokumenter/hol2030/kommuneplane  
ns-samfunnsdel-2018-2030.pdf](https://www.hol.kommune.no/siteassets/hol/dokumenter/hol2030/kommuneplane<br/>ns-samfunnsdel-2018-2030.pdf)

Holth, F., & Winge, N. (2019). *Plan- og bygningsrett, Kort forklart, 2. utgave*. Oslo:  
Universitetsforlaget.

Jacobsen, D. I. (2021). *Hvordan gjennomføre undersøkelser? Innføring i  
Samfunnsvitenskapelig metode* (3. utg.). Oslo: Cappelen Damm Akademisk.

Kaltenborn, B. P., Haaland, H., & Sandell, K. (2009). *The public right of access - Some  
challenges to sustainable Tourism development*. Hentet nov 24, 2021 fra  
tandfonline.com:

[https://www.tandfonline.com/doi/pdf/10.1080/09669580108667412?needAccess=tr  
ue](https://www.tandfonline.com/doi/pdf/10.1080/09669580108667412?needAccess=tr<br/>ue)

Kamfjord, G. (2019). *Det helhetlige Reiselivsproduktet, 6. utgave*. Oslo: Fagspesialisten AS.

Kjølsrød, L. (2021). *lokalsamfunn*. Hentet April 17, 2022 fra snl.no:

<https://snl.no/lokalsamfunn>

Klima- og miljødepartementet. (2015). *Ny merkevare- og kommunikasjonsstrategi for Norges  
nasjonalparker*. Hentet februar 4, 2022 fra regjeringen.no:

[https://einnsyn.mgk.no/Innsyn/RegistryEntry/ShowDocumentFromDmb?registryEntr  
yId=162088&documentId=259287](https://einnsyn.mgk.no/Innsyn/RegistryEntry/ShowDocumentFromDmb?registryEntr<br/>yId=162088&documentId=259287)

Kobro, L. U., Vareide, K., Jervan, B., & Haukeland, P. I. (2013). *Duett eller duell? Reiseliv og  
lokalsamfunnsutvikling*. Telemark: Telemarksforskning.

Lom kommune. (2016). *Samfunnsdelen til kommuneplan for Lom kommune*. Hentet mai 19,  
2022 fra lom.kommune.no: [https://www.lom.kommune.no/\\_f/p6/i59b8e2cd-7b7a-  
4f35-ae23-85ac18284680/samfunnsdelen\\_vedtak\\_161027.pdf](https://www.lom.kommune.no/_f/p6/i59b8e2cd-7b7a-<br/>4f35-ae23-85ac18284680/samfunnsdelen_vedtak_161027.pdf)

Manna, E. (2016). *"Sulla via dell'Amore solo con il pass" le Cinque Terre ora diventano a  
numero chiuso*. Hentet Mars 05, 2021 fra repubblica.it:

[https://ricerca.repubblica.it/repubblica/archivio/repubblica/2016/02/16/sulla-via-  
dellamore-solo-con-il-pass-le-cinque-terre-ora-chiuso29.html?refresh\\_ce](https://ricerca.repubblica.it/repubblica/archivio/repubblica/2016/02/16/sulla-via-<br/>dellamore-solo-con-il-pass-le-cinque-terre-ora-chiuso29.html?refresh_ce)

- Manning, R. E. (2011). The Recreation Opportunity Spectrum Designs for Diversity. I R. E. Manning, *Studies in Outdoor Recreation* (ss. 190-205).
- McCool, S. F. (2013). *Limits of Acceptable Change and Tourism*. Hentet oktober 15, 2021 fra [https://nmbu.instructure.com/courses/7351/files/1409420?module\\_item\\_id=152764](https://nmbu.instructure.com/courses/7351/files/1409420?module_item_id=152764)
- Meløy kommune. (2021). *Kommuneplanens samfunnsdel 2021-2030*. Hentet mai 19, 2022 fra [meloy.kommune.no](http://www.meloy.kommune.no):  
<http://www.meloy.kommune.no/globalassets/dokumentarkiv/plan-og-naring/kommuneplan/kommuneplanens-samfunnsdel---vedtatt-091221.pdf>
- Metsähallitus. (2021). *About Us*. Hentet des 03, 2021 fra [metsa.fi](https://www.metsa.fi/en/about-us/):  
<https://www.metsa.fi/en/about-us/>
- Miljødirektoratet. (2015). *Veileder for besøksforvaltning i norske verneområder*. Hentet desember 01, 2021 fra [miljodirektoratet.no](https://eduumb-my.sharepoint.com/personal/kristoffer_andre_langeli_nmbu_no/_layouts/15/onedrive.aspx?id=%2Fpersonal%2Fkristoffer%5Fandre%5Flangeli%5Fnmbu%5Fno%2FDocuments%2FM%2DREISKAL%2FArtikler%2FM415%20Besøksstrategi%20Norway%20NP%20Guidelines%2Epdf&pa): [https://eduumb-my.sharepoint.com/personal/kristoffer\\_andre\\_langeli\\_nmbu\\_no/\\_layouts/15/onedrive.aspx?id=%2Fpersonal%2Fkristoffer%5Fandre%5Flangeli%5Fnmbu%5Fno%2FDocuments%2FM%2DREISKAL%2FArtikler%2FM415%20Besøksstrategi%20Norway%20NP%20Guidelines%2Epdf&pa](https://eduumb-my.sharepoint.com/personal/kristoffer_andre_langeli_nmbu_no/_layouts/15/onedrive.aspx?id=%2Fpersonal%2Fkristoffer%5Fandre%5Flangeli%5Fnmbu%5Fno%2FDocuments%2FM%2DREISKAL%2FArtikler%2FM415%20Besøksstrategi%20Norway%20NP%20Guidelines%2Epdf&pa)
- Miljødirektoratet. (2019). *Kriterier for nasjonalparkkommuner for å være aktører under merkevaren Norges nasjonalparker*. Hentet August 2021 fra [miljodirektoratet.no](https://www.miljodirektoratet.no/sharepoint/downloaditem?id=01FM3LD2UWVIF5R5HUOFG25QPACHVALUSI):  
<https://www.miljodirektoratet.no/sharepoint/downloaditem?id=01FM3LD2UWVIF5R5HUOFG25QPACHVALUSI>
- Miljødirektoratet. (2019). *Nasjonalparkkommuner og nasjonalparklandsbyer*. Hentet Juli 2021 fra [miljodirektoratet.no](https://www.miljodirektoratet.no):  
<https://www.miljodirektoratet.no/ansvarsomrader/vernet-natur/nasjonalparkkommuner-og-nasjonalparklandsbyer/>
- Miljødirektoratet. (2020). *Veileder for besøksforvaltning i norske verneområder*. Hentet Juli 13, 2021 fra [miljodirektoratet.no](https://www.miljodirektoratet.no):  
<https://www.miljodirektoratet.no/myndigheter/forvalte-verneomrader/besoksforvaltning-i-norske-verneomrader/>
- Miljødirektoratet. (2022, April 06). Nasjonalparkkommuner.
- Miller, Z. D., Rice, W. L., Taff, B. D., & Newman, P. (2019). "Concepts for understanding the visitor experience in sustainable tourism", *A Research Agenda for Sustainable*

*Tourism, chapter 5.* Hentet Desember 3, 2021 fra

[https://nmbu.instructure.com/courses/7351/files/1409451?module\\_item\\_id=152770](https://nmbu.instructure.com/courses/7351/files/1409451?module_item_id=152770)

- More, T. A., Bulmer, S., Henzel, L., & Mates, A. E. (2003). *Extending the Recreation Opportunity Spectrum to Nonfederal Lands in the Northeast: An Implementation Guide*. Hentet jul 15, 2022 fra United States Department of Agriculture: [https://www.fs.fed.us/ne/newtown\\_square/publications/technical\\_reports/pdfs/2003/gtrne309.pdf](https://www.fs.fed.us/ne/newtown_square/publications/technical_reports/pdfs/2003/gtrne309.pdf)
- Nasjonalparkkommuner. (2018). *Tildeling av status som nasjonalparkkommune og nasjonalparklandsby*. Hentet Juli 2021 fra nasjonalparkkommuner.no: <https://nasjonalparkkommuner.no/wp-content/uploads/2018/08/Tildeling-av-status-som-nasjonaparkkommune-og-nasjonaparklandsby.pdf>
- Naturmangfoldloven. (2022). *Lov om forvaltning av naturens mangfold (naturmangfoldloven)*. Hentet august 15, 2022 fra lovdata.no: <https://lovdata.no/pro/#document/NL/lov/2009-06-19-100?searchResultContext=1270&rowNumber=1&totalHits=4423>
- Naturvårdsverket. (2002). *Naturvårdsverkets föreskrifter för Fulufjällets nationalpark*. Hentet nov 20, 2021 fra naturvardsverket.se: <https://www.naturvardsverket.se/globalassets/nfs/2002/nfs2002-21.pdf>
- Næss, A. (1976). *ØKOLOGI, SAMFUNN OG LIVSSTIL* (5. utg.). Oslo: Universitetsforlaget.
- Nordlandsforskning. (2020). *Strekk i laget: En kartlegging av hvordan FNs bærekrafts- mål implementeres i regional og kommunal planlegging*. Nordlandsforskning.
- Nordlandsforskning. (2021). *Evaluering av forvaltningsordning for nasjonalparker og andre store verneområder*. Hentet nov 10, 2021 fra nordlandsforskning.no: <https://www.nordlandsforskning.no/sites/default/files/files/NF%20rapport%20012021.pdf>
- Norges Nasjonalparker. (2022). *Láhko nasjonalpark*. Hentet mars 20, 2022 fra [norgesnasjonalparker.no](https://www.norgesnasjonalparker.no): <https://www.norgesnasjonalparker.no/nasjonalparker/lahko/>
- Norges Nasjonalparkkommuner. (2020). *Medlemmer*. Hentet Mai 20, 2021 fra [nasjonalparkkommuner.no](https://nasjonalparkkommuner.no): <https://nasjonalparkkommuner.no/medlemskommuner/>

- Olsen, M. H. (2012). *The new management model for large protected areas : opportunities and constraints for tourism stakeholders in Jotunheimen National Park*. Ås: NMBU.
- Olsson, H., & Sörensen, S. (2013). *FORSKNINGSPROESSEN Kvalitative og kvantitative perspektiver*. Gyldendal Norsk Forlag AS.
- PBL. (2008). *Lov om planlegging og byggesaksbehandling (plan- og bygningsloven)*. Hentet Juni 16, 2021 fra lovdata.no: <https://lovdata.no/pro/#document/NL/lov/2008-06-27-71>
- Personlig kommunikasjon. (2020, september 1). Hvordan skape en helårsdestinasjon - Intervju med Brimiland. (K. A. Langeli, Intervjuer)
- Personlig kommunikasjon. (2022a, August 17). Intervju med planavdelingen i Hol kommune. (K. A. Langeli, Intervjuer)
- Personlig kommunikasjon. (2022b, August 30). Intervju med planavdelingen i Lom kommune. (K. A. Langeli, Intervjuer)
- Personlig kommunikasjon. (2022c, August 17). Intervju med Kommunens representant i nasjonalparkstyret, Hol kommune. (K. A. Langeli, Intervjuer)
- Personlig kommunikasjon. (2022d, August 30). Intervju med Nasjonalparkforvalter, Lom. (K. A. Langeli, Intervjuer)
- Personlig kommunikasjon. (2022e, August 18). Intervju med nasjonalparkforvalter, Hol. (K. A. Langeli, Intervjuer)
- Personlig kommunikasjon. (2022f, August 29). Intervju med representant fra merkevaren "Norges Nasjonalparker". (K. A. Langeli, Intervjuer)
- Personlig kommunikasjon. (2022g, august 18). Intervju med verneforvaltningen, Hol kommune. (K. A. Langeli, Intervjuer)
- Personlig kommunikasjon. (2022h, august 30). Intervju med verneforvaltningen, Lom kommune. (K. A. Langeli, Intervjuer)
- Raadik, J., Cottrell, S. P., Fredman, P., Ritter, P., & Newman, P. (2010). *Understanding Recreational Experience Preferences: Application at Fulufjället National Park, Sweden*. Hentet November 2021 fra Scandinavian Journal of Hospitality and Tourism: <https://doi.org/10.1080/15022250.2010.486264>
- Saltdal kommune. (2019). *Kommuneplanens samfunnsdel med arealstrategier 2019 - 2028*. Hentet mars 12, 2022 fra saltdal.kommune.no:



- <https://www.saltdal.kommune.no/kommuneplanens-samfunnsdel-2019-2028.6269558-467324.html>
- Siikamäki, P., & Kangas, K. (2009). *Limits of acceptable change as a tool for protected area management – Oulanka National Park as an example*. Hentet des 03, 2021 fra Oulanka Reports 29 - 2009:  
<http://jultika.oulu.fi/files/isbn9789514290893.pdf#page=35>
- Sikt. (2022). *Sikt – Kunnskapssektorens tjenesteleverandør*. Hentet Mars 25, 2022 fra sikt.no:  
<https://sikt.no>
- snl. (2022). *Øystre Slidre*. Hentet oktober 19, 2022 fra snl.no: [https://snl.no/Øystre\\_Slidre](https://snl.no/Øystre_Slidre)
- Stensland, S., Fossgard, K., Hansen, B. B., Fredman, P., Morken, I.-B., Thyrrerstrup, G., & Haukeland, J. V. (2018). *Naturbaserte reiselivsbedrifter i Norge. Statusoversikt, resultater og metode fra en nasjonal spørreundersøkelse*. Ås: MINA.
- Stockholm Resilience Centre. (2016). *The SDGs wedding cake*. Hentet April 15, 2022 fra [stockholmresiliencecentre.org](http://stockholmresiliencecentre.org):  
<https://www.stockholmresilience.org/research/research-news/2016-06-14-the-sdgs-wedding-cake.html>
- Stokke, K. B., & Haukeland, J. V. (2017). *Balancing tourism development and nature protection across national park borders – a case study of a coastal protected area in Norway*. Hentet desember 10, 2022 fra [tandfonline.com](http://tandfonline.com):  
<https://doi.org/10.1080/09640568.2017.1388772>
- Sunndal kommune. (2020). *KOMMUNEPLAN Sunndalkommune 2020-2030 Samfunnsdelen*. Hentet mai 19, 2022 fra [sunndal.kommune.no](http://sunndal.kommune.no):  
[https://www.sunndal.kommune.no/\\_f/p1/ica044278-214a-49b1-923f-792d735fae71/kommuneplanen-samfunnsdelen-vedtatt-k-251120.pdf](https://www.sunndal.kommune.no/_f/p1/ica044278-214a-49b1-923f-792d735fae71/kommuneplanen-samfunnsdelen-vedtatt-k-251120.pdf)
- UiO. (2017). *Litteraturstudie*. Hentet Mai 21, 2021 fra [uio.no](http://uio.no):  
<https://www.uio.no/studier/emner/medisin/med/MED5090/retningslinjer-prosjektoppgaven/litteraturstudier.pdf>
- Ullensvang kommune. (2020). *Kommuneplan Samfunnsdel 2020-2032*. Hentet mai 19, 2022 fra [ullensvang.kommune.no](http://ullensvang.kommune.no): <https://ullensvang.kommune.no/wp-content/uploads/2021/03/Kommuneplanen-sin-samfunnsdel-2020-2032.pdf>
- Utenriksdepartementet. (2020). *FNs bærekraftsmål*. Hentet september 20, 2022 fra [regjeringen.no](http://regjeringen.no):

[https://www.regjeringen.no/no/tema/utenrikssaker/utviklingssamarbeid/sdg\\_oversikt/id2505654/](https://www.regjeringen.no/no/tema/utenrikssaker/utviklingssamarbeid/sdg_oversikt/id2505654/)

Vevelstad kommune. (2020). *Kommuneplanens samfunnsdel Vevelstad 2020 - 2032*. Hentet mars 11, 2022 fra [vevelstad.kommune.no](http://vevelstad.kommune.no):

<https://www.vevelstad.kommune.no/tjenester/planer-og-horinger/kommuneplan/kommuneplanens-samfunnsdel/>

Vevelstad kommune. (2022). *fakta om kommunen*. Hentet september 22, 2022 fra [vevelstad.kommune.no](http://vevelstad.kommune.no): <https://www.vevelstad.kommune.no/om-vevelstad/fakta-om-kommunen/>

Weaver, D. B. (2000). *A broad context model of destination development scenarios*. Hentet november 2021 fra *Tourism Management* (1982): [https://doi.org/10.1016/S0261-5177\(99\)00054-0](https://doi.org/10.1016/S0261-5177(99)00054-0)

Weaver, D. B., & Lawton, I. (2014). *Tourism Management, fifth edition*. John Wiley & Sons Australia Ltd.

Øystre Slidre kommune. (2020). *Øystre Slidre kommune – rein naturglede! Kommuneplanen sin samfunnsdel 2020 - 2032*. Hentet mai 19, 2022 fra [oystre-slidre.kommune.no](http://oystre-slidre.kommune.no): [https://www.oystre-slidre.kommune.no/\\_f/p1/ia0d7cc5b-5ecc-425a-8459-502b25c73e0e/samfunnsdelen20202032os.pdf](https://www.oystre-slidre.kommune.no/_f/p1/ia0d7cc5b-5ecc-425a-8459-502b25c73e0e/samfunnsdelen20202032os.pdf)

## 12. Vedlegg

Vedlegg 1: "Meldeskjema til NSD"

Vedlegg 2: "Informasjonsskriv sendt til deltakere av forskningsprosjektet"

Vedlegg 3: "Intervjuguide"

Vedlegg 4: "Temaforslag"

Vedlegg 5: "Kodebok"

Vedlegg 6: "Utvelgelsesark"

## Vedlegg 1: "Meldeskjema til NSD"

Melding

12.05.2021 12:55

Behandlingen av personopplysninger er vurdert av NSD. Vurderingen er:

Det er vår vurdering at behandlingen av personopplysninger i prosjektet vil være i samsvar med personvernlovgivningen så fremt den gjennomføres i tråd med det som er dokumentert i meldeskjemaet med vedlegg den XX.XX.XXXX, samt i meldingsdialogen mellom innmelder og NSD. Behandlingen kan starte.

### DEL PROSJEKTET MED PROSJEKTANSVARLIG

For studenter er det obligatorisk å dele prosjektet med prosjektansvarlig (veileder). Del ved å trykke på knappen «Del prosjekt» i menylinjen øverst i meldeskjemaet. Prosjektansvarlig bes akseptere invitasjonen innen en uke. Om invitasjonen utløper, må han/hun inviteres på nytt.

### TYPE OPPLYSNINGER OG VARIGHET

Prosjektet vil behandle alminnelige kategorier av personopplysninger frem til 20.05.2022.

### LOVLIG GRUNNLAG

Prosjektet vil innhente samtykke fra de registrerte til behandlingen av personopplysninger. Vår vurdering er at prosjektet legger opp til et samtykke i samsvar med kravene i art. 4 og 7, ved at det er en frivillig, spesifikk, informert og utvetydig bekreftelse som kan dokumenteres, og som den registrerte kan trekke tilbake.

Lovlig grunnlag for behandlingen vil dermed være den registrertes samtykke, jf. personvernforordningen art. 6 nr. 1 bokstav a.

### PERSONVERNPRINSIPPER

NSD vurderer at den planlagte behandlingen av personopplysninger vil følge prinsippene i personvernforordningen om:

lovlighet, rettferdighet og åpenhet (art. 5.1 a), ved at de registrerte får tilfredsstillende informasjon om og samtykker til behandlingen  
formålsbegrensning (art. 5.1 b), ved at personopplysninger samles inn for spesifikke, uttrykkelig angitte og berettigede formål, og ikke behandles til nye, uforenlige formål  
dataminimering (art. 5.1 c), ved at det kun behandles opplysninger som er adekvate, relevante og nødvendige for formålet med prosjektet  
lagringsbegrensning (art. 5.1 e), ved at personopplysningene ikke lagres lengre enn nødvendig for å oppfylle formålet

### DE REGISTRERTES RETTIGHETER

Så lenge de registrerte kan identifiseres i datamaterialet vil de ha følgende rettigheter: innsyn (art. 15), retting (art. 16), sletting (art. 17), begrensning (art. 18), og dataportabilitet (art. 20).

NSD vurderer at informasjonen om behandlingen som de registrerte vil motta oppfyller lovens krav til form og innhold, jf. art. 12.1 og art. 13.

Vi minner om at hvis en registrert tar kontakt om sine rettigheter, har behandlingsansvarlig institusjon plikt til å svare innen en måned.

## FØLG DIN INSTITUSJONS RETNINGSLINJER

Ved bruk av databehandler (spørreskjemaleverandør, skylagring eller videosamtale) må behandlingen oppfylle kravene til bruk av databehandler, jf. art 28 og 29. Bruk leverandører som din institusjon har avtale med.

NSD legger til grunn at behandlingen oppfylder kravene i personvernforordningen om riktighet (art. 5.1 d), integritet og konfidensialitet (art. 5.1. f) og sikkerhet (art. 32).

For å forsikre dere om at kravene oppfylles, må dere følge interne retningslinjer og/eller rådføre dere med behandlingsansvarlig institusjon.

## MELD VESENTLIGE ENDRINGER

Dersom det skjer vesentlige endringer i behandlingen av personopplysninger, kan det være nødvendig å melde dette til NSD ved å oppdatere meldeskjemaet. Før du melder inn en endring, oppfordrer vi deg til å lese om hvilke type endringer det er nødvendig å melde: [nsd.no/personverntjenester/fylle-ut-meldeskjema-for-personopplysninger/melde-endringer-i-meldeskjema](https://nsd.no/personverntjenester/fylle-ut-meldeskjema-for-personopplysninger/melde-endringer-i-meldeskjema)

Du må vente på svar fra NSD før endringen gjennomføres.

## OPPFØLGING AV PROSJEKTET

NSD vil følge opp ved planlagt avslutning for å avklare om behandlingen av personopplysningene er avsluttet.

Lykke til med prosjektet!

## Vedlegg 2: "Informasjonsskriv sendt til deltakere av forskningsprosjektet"

### Forespørsel om deltakelse i forskningsprosjektet

#### "Besøksforvaltning, planlegging og levende lokalsamfunn"

Dette er et spørsmål til deg om å delta i et forskningsprosjekt hvor formålet er å finne i hvilken grad og på hvilken måte nasjonalpark-kommuner legger til rette for bærekraftig utvikling av naturbasert reiseliv og lokalsamfunn i kommuneplanen. I dette skrivet gir vi deg informasjon om målene for prosjektet og hva deltakelse vil innebære for deg.

#### Formål

Mastergrads-temaet «Bærekraftig besøksforvaltning og levende lokalsamfunn» tar utgangspunkt i at reiselivet er en industri som utnytter stedlige ressurser som grunnlag for økonomiske verdiskaping. Reiseliv krever derfor en tilsvarende seriøs håndtering og forvaltning som andre industrier og næringer. Det foreligger ingen helhetlig strategi for besøksforvaltning for reiselivet på nasjonalt nivå.

Besøksforvaltning skal sikre at opplevelsen blir god både for besøkende og fastboende, samtidig som man skal ta vare på sårbare natur- og kulturkvaliteter og sikre at den lokale verdiskapningen blir størst mulig. Besøksforvaltning betyr at man skal sikre en bærekraftig utvikling innenfor de grensene natur, landskap, miljø, lokalsamfunn og lokal kultur tåler, samtidig som det gir grunnlag for sunn næringsdrift og lokal verdiskapning.

Det er behov for kunnskap om hvordan kommuner kan inkludere besøksforvaltning i sin overordnede kommuneplanlegging etter plan- og bygningsloven, både i arealdelen og i samfunnsdelen. Herunder også hvordan kommunene og plan- og bygningsloven samspiller med andre lover og aktører, som f.eks. forvaltningsmyndigheter for verneområder etter naturmangfoldloven.

#### Hvem er ansvarlig for forskningsprosjektet?

Forskningsprosjektet tilhører LANDSAM (fakultet for landskap og samfunn) ved NMBU (Norges miljø- og biovitenskaplige universitet) er ansvarlig for prosjektet. Studenten som skriver sin mastergradsoppgave om temaet og som vil gjennomføre datainnsamlingen tilhører MINA (fakultet for miljøvitenskap og naturforvaltning) ved NMBU (Norges miljø- og biovitenskaplige universitet).

#### Hvorfor får du spørsmål om å delta?

Utvalget er gjort på bakgrunn av forhåndsvalgte kriterier som kommuneplanen for din nasjonalpark-kommune tilfredsstillende. Det er 7 personer som mottar dette informasjonsskrivet og samtykkeskjema.

#### Hva innebærer det for deg å delta?

Ved å delta i forskningsprosjektet godtar du å stille til intervju, du velger selv om du godtar lyd og videoopptak, eller kun lydopptak. Intervjuet vil bli transkribert (konvertere video-/taleopptak til tekst) og personidentifiserende opplysninger vil holdes adskilt fra andre deler av forskningen.

Av erfaring fra tidligere forskningsprosjekter varer intervjuet i 20-30 minutter.

Intervjuet omhandler hvordan nasjonalpark-kommuner legger til rette for bærekraftig utvikling av det naturbaserte reiselivet og lokalsamfunn i sin kommuneplan.

### **Det er frivillig å delta**

Det er frivillig å delta i prosjektet. Hvis du velger å delta, kan du når som helst trekke samtykket tilbake uten å oppgi noen grunn. Alle dine personopplysninger vil da bli slettet. Det vil ikke ha noen negative konsekvenser for deg hvis du ikke vil delta eller senere velger å trekke deg.

### **Ditt personvern – hvordan vi oppbevarer og bruker dine opplysninger**

Vi vil bare bruke opplysningene om deg til formålene vi har fortalt om i dette skrevet. Vi behandler opplysningene konfidensielt og i samsvar med personvernregelverket.

- Det er kun Kristoffer André Langeli (student) og Knut Bjørn Stokke (veileder) som vil ha

tilgang til dine data.

- Personidentifiserende opplysninger vil bli erstattet med en kode som lagres i et eget dokument og vil holdes adskilt fra øvrige data.

- Dokumentene vil være lagret på NMBUs (universitetets) server som krever brukernavn,

passord og kode tilsendt på mobil for pålogging. Det er i tillegg mulig å finne ut hvem som har redigert dokumentet sist, og når.

Deltakere vil ikke kunne gjenkjennes eller personidentifiseres i den ferdigstilte oppgaven.

### **Hva skjer med opplysningene dine når vi avslutter forskningsprosjektet?**

Opplysningene anonymiseres når prosjektet avsluttes/ oppgaven er godkjent, noe som etter planen er 15 desember 2022. Personopplysninger og eventuelle opptak (lyd og/eller video) vil bli slettet senest 27. januar 2023, da det er 6 ukers sensurfrist på masteroppgaven.

### **Dine rettigheter**

Så lenge du kan identifiseres i datamaterialet, har du rett til:

- innsyn i hvilke personopplysninger som er registrert om deg, og å få utlevert en kopi av

opplysningene,

- å få rettet personopplysninger om deg,

- å få slettet personopplysninger om deg, og

- å sende klage til Datatilsynet om behandlingen av dine personopplysninger.

### **Hva gir oss rett til å behandle personopplysninger om deg?**

Vi behandler opplysninger om deg basert på ditt samtykke.

På oppdrag fra NMBU har NSD – Norsk senter for forskningsdata AS vurdert at behandlingen av personopplysninger i dette prosjektet er i samsvar med personvernregelverket.

### **Hvor kan jeg finne ut mer?**

Hvis du har spørsmål til studien, eller ønsker å benytte deg av dine rettigheter, ta kontakt med:

- Veileder ved LANDSAM (Fakultet for landskap og samfunn), ved NMBU (Norges miljø og biovitenskapelige universitet), Førsteamanuensis Knut Bjørn Stokke, telefon arbeid: +4767231220,

[knut.bjorn.stokke@nmbu.no](mailto:knut.bjorn.stokke@nmbu.no)

• Student ved MINA (Fakultet for miljøvitenskap og naturforvaltning), ved NMBU, Kristoffer André Langeli, [kristoffer.andre.langeli@nmbu.no](mailto:kristoffer.andre.langeli@nmbu.no)

Hvis du har spørsmål knyttet til NSD sin vurdering av prosjektet, kan du ta kontakt med:

• NSD – Norsk senter for forskningsdata AS på epost ([personverntjenester@nsd.no](mailto:personverntjenester@nsd.no)) eller på telefon: 55 58 21 17.

Med vennlig hilsen

Knut Bjørn Stokke  
(Forsker / veileder)

Kristoffer André Langeli  
(Student)



---

### **Samtykkeerklæring**

Jeg har mottatt og forstått informasjon om prosjektet Besøksforvaltning, planlegging og levende lokalsamfunn, og har fått anledning til å stille spørsmål.

Jeg samtykker til:

- å delta i intervju med videoopptak
- å delta i intervju med lydopptak

Jeg samtykker til at mine opplysninger behandles frem til prosjektet er avsluttet

---

(Signert av prosjektdeltaker, dato)

# Intervjuguide

Gjentagelse av problemstilling og forskningsspørsmål:

*"I hvilken grad og på hvilken måte legger nasjonalparkkommuner til rette for bærekraftig utvikling av naturbasert reiseliv, verneinteresser og lokalsamfunn i samfunnsdelen av sine kommuneplaner?"*

Hvilke bærekraftperspektiver knyttet til reiseliv, verneinteresser og lokalsamfunn er det fokusert på i kommuneplanene?

I hvilken grad er målene om bærekraftig utvikling av naturbasert reiseliv, vern og lokalsamfunn sett i sammenheng og forsøkt koplet i planarbeidet?

Har det å være nasjonalparkkommune og arbeidet med kommuneplanens samfunnsdel bidratt til større grad av samordning mellom vernemyndighet og kommunen for å sikre en helhetlig utvikling på tvers av vernegrensene?

Hvordan har medvirkningen fra lokalsamfunn, reiseliv og verneinteresser foregått i planarbeidet?

Intervjuguide:

Generelle spørsmål – Denne første delen er kun for arbeidet med datasortering for analyse, og blir ikke publisert.

Innledning med presentasjon av meg selv, forskningsprosjektet og gjennomgang av samtykke

Nasjonalparkkommune

Hva var bakgrunnen for at dere valgte å bli nasjonalparkkommune?

Hvordan har deres kommune forsøkt å forankre merkevaren nasjonalparkkommune i planarbeidet generelt og kommuneplanens samfunnsdel?

Har det vært noen uenigheter mellom målene om utvikling av reiseliv, vern og lokalsamfunn?

Hvordan har man forsøkt å balansere disse ulike interessene i planarbeidet, og særlig i kommuneplanens samfunnsdel?

Har innføringen av merkevaren nasjonalparkkommune påvirket prioriteringene mellom hensynet til vern, reiseliv og lokalsamfunn?

Er det noen endringer i interesser/verdier som har vunnet frem?

Hvordan har medvirkningen fra reiseliv, verneinteresser og lokalsamfunn foregått i planprosessen med kommuneplanens samfunnsdel?

Hvem har representert disse tre interessene i planarbeidet?

I hvilken grad har verneområdeforvalteren bidratt i arbeidet med kommunenplanens samfunnsdel?

Vær innom:

Innvirkning på tankegangen i planarbeidet

Større gjennomslagskraft for verneverdier

Nasjonalparkens egenverdi som verneområde

### Bærekraft og bred verdiskapning

Har arbeidet med kommunenplanens samfunnsdel blitt forsøkt koplet opp mot FNs bærekraftsmål?

Hvordan har FNs bærekraftsmål blitt forsøkt koplet til reiseliv verneinteresser og/eller lokalsamfunnsutvikling?

Hvilke bærekraftperspektiver er det fokusert på i kommuneplanen?

Vær innom:

“The Stockholm wedding cake” - er det et bevisst forhold til denne?

Hvilken type verdiskapning står sterkest?

Hva er årsakene til dette?

I hvilken grad har man forsøkt å kople målene om reiseliv, lokalsamfunn og verneinteresser sammen?

Har besøksforvaltning blitt lansert som en ramme for dette?

Hvilke (om noe) forvaltningsrammeverk eller verktøy er det brukt i planarbeidet?

(ROS, MBO, LAC)

### Reiseliv

Er reiseliv et satsningsområde for kommunen?

Har det vært noen endring etter at kommunen ble en del av merkevaren «Norges

Nasjonalparkkommuner»?

I hvor stor grad brukes statusen som nasjonalparkkommune i promoteringen av reiselivet?

Hvilken effekt har kommunen sett av dette?

Vær innom:

Noen tanker om verneområdets og lokalsamfunnets “tåleevne” som følge av turismen?

Evt prosjekter rundt lokal verdiskapning og Hol kommune som helårsdestinasjon

Evt interessekonflikter (ikke vær kritiserende, pass på at dette kan kobles til forskningsspørsmålene)

Om tid:

litt om forvaltningsrammeverk og "varm seng"/"kald seng" politikk (pass på at dette kan kobles til forskningsspørsmålene)

Hvordan er utviklingen av reiselivet sett i sammenheng med hensyn til lokalsamfunnets interesser og viktige verneinteresser?

Kommunespesifikt Hol:

Har den store sysselsettingen i serviceyrker betydning for fokuset på utviklingen av reiselivet i kommunen?

Har de nesten 6000 hyttene i kommunen hatt en positiv eller negativ innvirkning på lokalsamfunnsutviklingen og for det naturbaserte reiselivet? Og for verneinteressene?

Er det for eksempel en større tilpasning av aktivitetstilbud (reiseliv) for «hyttefolket» enn «vanlige turister» og /eller fastboende

Er det lettere å bli en helårsdestinasjon med et stort antall hytter i kommunen..

Kommunespesifikt Lom:

Har utviklingen og bruk av verneområdene hatt en positiv eller negativ innvirkning på lokalsamfunnsutviklingen og for det naturbaserte reiselivet og for verneinteressene?

Hvilken rolle har merkevaren «Norges nasjonalparkkommuner» i denne utviklingen?

Har den store sysselsettingen i serviceyrker betydning for fokuset på utviklingen av reiselivet i kommunen?

Er reiselivsnæringen en viktig pådriver for lokalsamfunnsutviklingen?

Arbeidsplasser, bolyst etc.

Vær innom:

Aktivitetstilbud i kommunen, varme/kalde senger og Lom som helårsdestinasjon

Er det lettere å bli en helårsdestinasjon med fokus på varme senger?

(kun ca. 300 fritidsboliger ifølge SSB)

Brukes kommuneplanens samfunnsdel aktivt i «det daglige arbeidet», eller blir den «litt glemt i en skuff»?

Hol kommune nevnte at «den enkle utformingen gjør at den er lettere å bruke i det daglige, istedenfor å være en «murstein» i en skuff».

Norges Nasjonalparkkommuner:

På hvilken måte brukes merkevaren til å styrke verneverdiene og lokalsamfunnsutviklingen?

Hvilke verdier kommer merkevaren «Norges Nasjonalparkkommuner til å fremme fremover?

Er det størst fokus på vern, eller er det andre former for verdiskapning som er viktig?

Er det fortsatt et fokus på «sanseporter» i nasjonalparkenes randsoner?

Lede besøkende utenom selve verneområdet

På hvilken måte reguleres antall besøkende etter verneområdets tåleevne?

Butler sekvensen (øke områdets tåleevne, regulere antall besøkende)

Andre forvaltningsrammeverk (ROS, LAC, MBO)

Nasjonalparkforvalter:

Er det lettere å fremme nasjonalparkens egenverdi når kommunen er en del av merkevaren «Norges nasjonalparkkommuner»?

Hvilken form for bærekraft og verdiskapning står sterkest i forvaltningsarbeidet

Vær innom:

“The Stockholm wedding cake” - er det et bevisst forhold til denne?

Hvilken type verdiskapning står sterkest? (bred verdiskapning)

Hva er årsakene til dette?

Du har tidligere vært inne på at Jotunheimen regnes som en «bruks-park», hva legges i dette? (foredrag på Gjendesheim i 2021)

Er det naturtyper, lettere tilgjengelig, mer tilrettelegging eller andre elementer?

Er det fortsatt fokus på «sanseporter» i nasjonalparkenes randsoner?

Lede besøkende utenom selve verneområdet

På hvilken måte reguleres antall besøkende etter verneområdets tåleevne?

Butler-sekvensen (øke områdets tåleevne, regulere antall besøkende)

Forvaltningsrammeverk (ROS, LAC, MBO)

Avsluttende:

Helt til slutt, er det noe du har lyst til å si, som vi ikke har vært inne på tidligere?

Takke for muligheten og tiden

## Vedlegg 4: "Temaforslag"

### Temaforslag 1

**Arbeidstittel:** Besøksforvaltning, planlegging og levende lokalsamfunn

**Kontaktperson ved BYREG:** Knut Bjørn Stokke (i samarbeid med Morten Clemetsen ved LA)

**Hva:** Temaet «Bærekraftig besøksforvaltning og levende lokalsamfunn» tar utgangspunkt i at reiselivet er en industri som utnytter stedlige ressurser som grunnlag for økonomiske verdiskaping. Reiseliv krever derfor en tilsvarende seriøs håndtering og forvaltning som andre industrier og næringer. Det foreligger ingen helhetlig strategi for besøksforvaltning for reiselivet på nasjonalt nivå.

Besøksforvaltning skal sikre at opplevelsen blir god både for besøkende og fastboende, samtidig som man skal ta vare på sårbare natur- og kulturkvaliteter og sikre at den lokale verdiskapningen blir størst mulig. Besøksforvaltning betyr at man skal sikre en bærekraftig utvikling innenfor de grensene natur, landskap, miljø, lokalsamfunn og lokal kultur tåler, samtidig som det gir grunnlag for sunn næringsdrift og lokal verdiskapning.

Det er behov for kunnskap om hvordan kommuner kan inkludere besøksforvaltning i sin overordnede kommuneplanlegging etter plan- og bygningsloven, både i arealdelen og i samfunnsdelen. Herunder også hvordan kommunene og plan- og bygningsloven samspiller med andre lover og aktører, som f.eks. forvaltningsmyndigheter for verneområder etter naturmangfoldloven.

**Hvorfor:** I perioden 1980 til 2016 har internasjonale turistankomster økt fra 277 millioner til 1,2 milliarder, og reiselivet er med dette en av verdens raskest voksende næringer. Norsk reiseliv bidrar med flere arbeidsplasser enn oljeboring, fiskeri og landbruk til sammen. Reiselivsnæringen er en internasjonal industri, men den er ikke tatt inn i forvaltningen på samme måte som andre industrier og næringer. I reiselivet må forbrukeren oppsøke stedet der produksjonen finner sted, og ikke omvendt. Det innebærer både muligheter og trusler. Når reiselivsaktiviteten finner sted i innbyggernes lokalmiljø, er det nødvendig at lokale hensyn blir et grunnleggende premiss i planarbeidet. Masterstudentene vil derfor teste ut hvordan kommunene kan ta en aktiv rolle som plan- og utviklingsaktør og sikre demokratiske prosesser gjennom å løse besøksforvaltningsoppgaver sammen med innbyggerne i

samfunnsplanleggingen. Besøksforvaltning er et nytt fagfelt, hvor kunnskap om reiseliv, naturforvaltning, planlegging og stedsutvikling møtes. Dette er fagdisipliner som tradisjonelt har hatt liten kontakt, men som nå er i ferd med å møtes. Plan- og stedsforskningen har begynt å interessere seg for at også de besøkende er med og setter preg på stedet og bidrar til stedsutvikling. Foreløpig er besøksforvaltning i Norge knyttet til verneområder og naturforvaltning, men Nordland fylkeskommune har gjennom sitt pilotprosjekt satt besøksforvaltning i en større samfunnsmessig sammenheng hvor planlegging etter plan- og bygningsloven er i fokus.

**Hvordan:** Studenten vil gjennomføre casestudie i utvalgte kommuner eller regioner. Det legges vekt på kvalitativ metode som intervjuer og dokumentstudier. Også studier av forvaltningen av nasjonalparker og andre store verneområder er aktuelt, bl.a. knyttet til besøksstrategier, men da særlig hvordan koordineringen med kommunenes planlegging fungerer. Også regionalparker kan være interessant å studere i denne sammenhengen.

**Bakgrunnsstoff:** [Relevante linker, kart, utredninger o.l.]

Nordland fylkeskommune pilotprosjekt om besøksforvaltning:

<https://www.nfk.no/besoksforvaltning/>

Miljødirektoratets veileder i besøksforvaltning (knyttet til verneområder):

[https://www.miljodirektoratet.no/myndigheter/forvalte-  
verneomrader/besoksforvaltning-i-norske-verneomrader/](https://www.miljodirektoratet.no/myndigheter/forvalte-<br/>verneomrader/besoksforvaltning-i-norske-verneomrader/)

**Evt. tilleggskommentar:**

Kunnskapsgrunnlaget er i stor grad hentet fra forskningsprosjektet BIOTOUR, som er blitt forlenget ut 2021, se [www.nmbu.no/biotour](http://www.nmbu.no/biotour)

Temaet er sentralt etterutdanningskurset Besøksforvaltning og levende lokalsamfunn som gjennomføres i 2021 i samarbeid med Nordland fylkeskommune, se

<https://www.nmbu.no/studier/evu/kurs/node/40806>

Temaet inngår også i en egen arbeidspakke i en stor søknad som er sendt fra LANDSAM til Norges forskningsråd i februar 2021, kalt LANDTIME

# Koder for dokumentstudiet

Her kommer forslag til lukkede koder for dokumentstudiet. Kodene skal reflektere relevante temaer og synsvinkler og kan med fordel deles inn i underkategorier.

Gjentakelse av problemstilling og forskningsspørsmål:

«I hvilken grad og på hvilken måte legger nasjonalparkkommuner til rette for bærekraftig utvikling av naturbasert reiseliv, verneinteresser og lokalsamfunn i samfunnsdelen av sine kommuneplaner?»

1. Hvilke bærekraftsperspektiver knyttet til reiseliv, verneinteresser og lokalsamfunn er det fokusert på i kommuneplanene?
2. I hvilken grad er målene om utvikling av naturbasert reiseliv, verneinteresser og lokalsamfunn sett i sammenheng og forsøkt koplet i planarbeidet?
3. Har det å være nasjonalparkkommune og arbeidet med kommuneplanens samfunnsdel bidratt til større grad av samordning mellom vernemyndighet og kommunen for å sikre en helhetlig utvikling på tvers av vernegrensene?
4. Hvordan har medvirkningen fra lokalsamfunn, reiseliv og verneinteresser foregått i planarbeidet?

## Forslag til lukkede koder:

Reiseliv

Turisme

Vern

Nasjonalpark

Landskapsvernområde

Naturresevat

Besøksstrategi

besøksforvaltning

Lokalsamfunn

Stedsutvikling

Fritidshus/hytte

Utbygging

Bruksendring/omregulering

Visjon

Bærekraftsmål

Sosial

Miljø

Økonomi

Presentasjon

Begrunnelse



## Vedlegg 6: "Utvelgelsesark"

### Utvalgsriterier

Kriterier for de 10 «startkommunene»:

- Skal være en del av merkevaren «norske nasjonalparker»
- Når ble nasjonalparkkommunen en del av merkevaren «norske nasjonalparkkommuner»
- En ny kommuneplan må være vedtatt etter at kommunen har blitt en nasjonalparkkommune
- Kommuneplanens arealdel og samfunnsdel må være tilgjengelig på nett

### Nasjonalparkkommuner:

1. Bardu kommune - Troms og Finnmark
2. Beiarn kommune - Nordland
3. Dovre kommune - Innlandet
4. Eidfjord kommune - Vestland NY
5. Engerdal kommune - Innlandet
6. Fjord kommune - Trøndelag
7. Folldal kommune - Innlandet
8. Færder kommune - Vestfold og Telemark
9. Gausdal kommune - Innlandet
10. Gildeskål kommune - Nordland
11. Grane kommune - Nordland
12. Hattfjelldal kommune - Nordland
13. Hol kommune - Viken
14. Lesja kommune - Innlandet
15. Lierne kommune - Trøndelag
16. Lom kommune - Innlandet
17. Luster kommune - Vestland
18. Meløy kommune - Nordland
19. Midtre Gauldal kommune - Trønderlag
20. Målselv kommune - Nordland
21. Nordreisa kommune - Troms og Finnmark
22. Nore og Uvdal kommune - Viken
23. Rana kommune - Nordland
24. Rauma kommune - vestland
25. Røyrvik kommune - Trønderlag
26. Saltdal kommune - Nordland
27. Sel kommune - Innlandet
28. Senja kommune - Troms og Finnmark NY
29. Skjåk kommune - Innlandet
30. Snåsa kommune - Trønderlag
31. Sunndal kommune - Trønderlag
32. Tinn kommune - Vestfold og Telemark
33. Tolga kommune - Innlandet
34. Ullensvang kommune - Vestland
35. Vadsø kommune - Troms og Finnmark
36. Vardø kommune - Troms og Finnmark
37. Vevelstad kommune - Nordland
38. Vinje kommune - Vestfold og Telemark

39. Vågå kommune - Innlandet  
 40. Øystre Slidre kommune - Innlandet  
 41. Årdal kommune - Vestland

Utvalg av nasjonalparkkommuner

Kommune: Ble medlem:	Ble medlem:	Siste kommuneplan	Plan tilgjengelig på nett
Bardu kommune - Troms og Finnmark	2019	2012	Ikke lett funnet
Beiarn kommune - Nordland	2012	2017	Ikke lett funnet
Dovre kommune - Innlandet	2008	2012	Ja
Eidfjord kommune - Vestland	2019	2015	Ja
Engerdal kommune - Innlandet	2008	2018	Ja
Fjord kommune - Trønderlag	2020	2022	Ja
Folldal kommune - Innlandet	2008	2011	Ja
Færder kommune - Vestfold og Telemark	2019	2018	Ja
Gausdal kommune - Innlandet	2011		Ikke lett funnet
Gildeskål kommune - Nordland	2018	2020	Ja
Grane kommune - Nordland	2008	2011	Ja
Hattfjelldal kommune - Nordland	2019	2013	Ja, kun arealdel
Hol kommune - Viken	2008	2018	Ja

Lesja kommune - Innlandet	2008	2007	Ja
Lierne kommune - Trøndelag	2008	2021	Ja, kun arealdel
Lom kommune - Innlandet	2008	2016	Ja
Luster kommune - Vestland	2008	2017	Ja
Meløy kommune - Nordland	2020	2021	Ja
Midtre Gauldal kommune - Trønderlag	2008	2015	Ja
Målselv kommune - Nordland	2008	2021	Ja
Nordreisa kommune - Troms og Finnmark	2008	2012	Ja
Nore og Uvdal kommune - Viken		2019	Ja
Rana kommune - Nordland	2008	2017	Ja
Rauma kommune - vestland		2020	Ikke lett funnet
Røyrvik kommune - Trønderlag	2008	2016	Ja
Saltdal kommune - Nordland	2008	2019	Ja
Sel kommune - Innlandet	2009	2018	Ja
Senja kommune - Troms og Finnmark	2021	2020	Ja
Skjåk kommune - Innlandet	2008	2017	Ja

Snåsa kommune - Trønderlag	2008	2021	Ikke lett funnet
Sunnal kommune - Trønderlag	2008	2020	Ja
Tinn kommune - Vestfold og Telemark	2008	2017	Ja
Tolga kommune - Innlandet	2008	2015	Ja
Ullensvang kommune - Vestland		2020	Ja
Vadsø kommune - Troms og Finnmark	2008	2012	Ja
Vardø kommune - Troms og Finnmark	2008		Ikke lett funnet
Vevelstad kommune - Nordland	2010	2020	Ja
Vinje kommune - Vestfold og Telemark	2008	2016	Ja
Vågå kommune - Innlandet		2017	Ja
Øystre Slidre kommune - Innlandet	2018	2020	Ja
Årdal kommune - Vestland		2019	Ja

---

## Kommentarer til funn:

Det var en utfordring å finne enkelte kommuners «medlemsår», men flere av kommunene som ble medlem i 2008, har senere søkt om fornyelse av sin status som nasjonalparkkommuner, og kommunene kan vurderes om de skal være aktuelle om de har en nyere kommuneplan.

Naturlige kandidater vil derfor være kommunene:

Engerdal, Fjord, Gildeskål, Hol, Lierne, Luster, Meløy, Målselv, Nore og Uvdal, Rana, Rauma, Saltdal, Sel, Skjåk, Snåsa, Sunndal, Tinn, Ullensvang, Vevelstad, Vågå, Østre Slidre og Årdal

Utvalgte:

Fjord, 2022 Ny kommune med ny kommuneplan

Gildeskål, 2020 Ny kommune med ny kommuneplan

Hol, 2018, Gammel kommune med forholdsvis ny kommuneplan

Lom, 2016, Gammel kommune med forholdsvis ny kommuneplan

Meløy, 2021, Ny kommune med ny kommuneplan

Saltdal, 2019, Gammel kommune med forholdsvis ny kommuneplan

Sunndal, 2020, Gammel kommune med forholdsvis ny kommuneplan

Ullensvang, 2020, Forholdsvis ny kommuneplan

Vevelstad, 2020, Gammel kommune med forholdsvis ny kommuneplan

Østre Slidre, 2020, Ny kommune med ny kommuneplan



**Norges miljø- og biovitenskapelige universitet**  
Noregs miljø- og biovitenskapelige universitet  
Norwegian University of Life Sciences

Postboks 5003  
NO-1432 Ås  
Norway