



Norges miljø- og
biovitenskapelige
universitet

Masteroppgave 2022 30 stp
Fakultetet for landskap og samfunn

Arbeid med økonomisk inkludering i fritidsaktiviteter for barn og unge – en kvalitativ studie av miljøkontaktens erfaringer

Working with economical inclusion in leisure
activities for adolescents and children - a qualitative
study of experiences of environmental contacts

Trine Laiti Storøy
Master i Folkehelsevitenskap

Forord

Denne oppgaven er en avsluttende del av mitt toårig masterstudium i Folkehelsevitenskap ved Norges miljø- og biovitenskapelige universitet (NMBU). Det har vært to givende, utfordrende og lærerike år, som har gitt meg en bred innsikt av ulike aspekter i folkehelsefaget. Jeg er takknemlig for at jeg fikk oppleve å være student ved campus høsten 2020. Pandemien har i stor grad preget resten av studietiden, hvor undervisningen i hovedsak har foregått digitalt. Det har vært en spennende reise som har bidratt til faglig påfyll og egenutvikling, som jeg tar med meg inn i arbeidslivet.

Jeg ønsker å takke alle som har bidratt i arbeidet. Først vil jeg takke de seks informantene som stilte opp til intervju og satte av tid. Tilliten de viste under intervjuene ved å være åpne, ærlige og dele deres opplevelser og erfaringer, har bidratt til at denne studien.

Videre ønsker jeg å rette en stor takk til mine veiledere, Professor Camilla Ihlebæk og Postdoktor Emma Nordbø, ved NMBU. De har bidratt med god støtte og faglig innspill underveis i arbeidet av masteroppgaven. Det har gitt motivasjon og inspirasjon underveis i hele prosessen.

Til slutt ønsker jeg å takke Fredrikstad kommune, ved Erik Lindbæk Kruse for initiativet til denne masteroppgaven. Videre vil jeg takke Fredrikstad Idrettsråd ved Morten Engebretsen og Stefan Løkse som inviterte til to seminarer hvor jeg fikk en større forståelse av arbeidet Idrettsrådet gjør, og hva rollen som miljøkontakt innebar. Takk for at dere bidro til rekrutteringen av informantene i denne studien.

Tusen takk, alle sammen!

Oslo, august 2022

Trine Laiti Storøy

Sammendrag

Bakgrunn: Fritidsaktivitet er en viktig arena for barn og unge, hvor de kan lære, oppleve mestring og tilegne seg sosiale ferdigheter. Å skape inkluderende arenaer gjennom å motvirke økonomi som barriere for deltakelse er av betydning for å følge opp regjeringens mål om tidlig innsats for barn og unge. Denne masteroppgaven setter fokus på økonomisk inkludering i fritidsaktiviteter, og miljøkontaktens rolle i dette arbeidet. Fredrikstad Idrettsråd har et pågående prosjekt om Økonomisk inkludering i idrett for barn og unge, hvor miljøkontaktene, som delvis jobber som frivillige, blir trukket frem som en sentral aktør i arbeidet. Frivillige spiller en viktig rolle i folkehelsearbeidet, og det er viktig å legge til rette for at disse skal opprettholde sitt engasjement. Det er imidlertid lite kunnskap om hvordan miljøkontaktene opplever rollen sin, og arbeidet med inkludering av barn og unge i idretten.

Formål: Hensikten med denne studien er å bidra til mer kunnskap og forståelse av hvordan miljøkontakter opplever sin rolle og arbeidet de utfører med inkludering av barn og unge i fritidsaktiviteter.

Metode: Dette er en kvalitativ studie der det ble gjennomført semistrukturerte intervjuer med seks miljøkontakter fra ulike idrettsklubber i Fredrikstad. Informantene ble rekruttert ved hjelp av Fredrikstad Idrettsråd. Dataene ble analysert ved hjelp av Malteruds systematisk tekstkondensering. Teorien psykologisk empowerment ble benyttet som teoretisk rammeverk.

Resultat: Hovedtemaene som ble identifisert gjennom analysen var: å etablere kontakt, relasjon, dilemma og utfordring, rammer og personlige egenskaper. Informantene ga uttrykk for at de opplevde det som meningsfullt å ha rollen som miljøkontakt, og at de hadde et engasjement for at alle barn og unge skulle få delta i idrett. Videre kom det frem at informantene opplevde at opprettelsen av kontakt, og det å bygge relasjoner var viktig for at de skulle kunne utføre rollen som miljøkontakt. Mange opplevde dilemmaer og utfordringer knyttet til balansen mellom å gi tilbudet til riktige familier, men samtidig måtte passe på at ingen utnyttet tilbudet. Rammene for rollen som miljøkontakt ble oppfattet som tydelige, men tilnærmingen til hvordan de jobbet med økonomisk inkludering var ulik i klubbene. Et viktig funn som kom frem, var at informantene opplevde et fellesskap ved at de kunne dele erfaringer og lære av hverandre.

Konklusjon: Denne studien fant at det er ulike tilnærminger til hvordan miljøkontakter arbeider med økonomisk inkludering. Selv om tilnærmingene var ulik i rollene, så opplevde de et fellesskap ved at de kunne dele erfaringer og lære av hverandre. Miljøkontaktene opplevde høy grad av autonomi i rollen, som gjorde at de var motiverte til å fortsette som

miljøkontakt. Denne studien kan bidra til å forstå hvilke opplevelser og erfaringer som er sentrale for miljøkontakter som arbeider med økonomisk inkludering. Videre kan den bidra med kunnskap om hvilke hensyn det bør tilrettelegges for, ved rekruttering av nye miljøkontakter, samt å beholde fungerende miljøkontakter.

Abstract

Background: Leisure activities is an important social arena that allows adolescents and children to learn, achieve goals and adapt and acquire social behavior. In order to create an inclusive environment, economical barriers for participation should be antagonized, according to the government's goals for early participation among adolescents and children. This master's thesis focuses on financial inclusion in leisure activities, and the role of environmental contacts in this work. Fredrikstad Idrettsråd has an ongoing project about economic inclusion among adolescents and children, where social contacts, partially voluntary, have a central role for the project. Voluntary social contacts are paramount for public health works, and as such it's important to facilitate their encouragement. There is however little knowledge about how social contacts experience their work with inclusion of adolescents and children in leisure activities

Purpose: The purpose of this study is to contribute to the knowledge and understanding of how social contacts experience their work with inclusion of adolescents and children in leisure activities.

Method: This is a qualitative study, which includes semi-structural interviews with six social contacts, in various leisure activities and athlete clubs in Fredrikstad. The participants were recruited through the help of Fredrikstad Idrettsråd. All data were analyzed with Malteruds systematic text condensation. Theory of psychological empowerment were used as a theoretic framework.

Results: The main themes identified by the analysis were: to establish contact, relation, dilemma and challenge, frames, and personal attributes. The participants described their work as social contacts as meaningful and expressed a desire for all adolescents and children to be able to participate in sports. Furthermore, the participants expressed that the establishment of contact and relations were viewed as significant in order to execute their role as social contacts. Many of the participants allegedly experienced it as challenging to give the right kind of offer to some families, while simultaneously making sure no one exploits the system. The framework for what makes a social contact were experienced as clear, but the approach to how social contacts work with economical inclusion were somewhat various across the different clubs. A significant finding of the study were how the participants expressed their experience of a community when being able to share their experiences and being able to learn from each other.

Conclusion: This study found that there are different approaches as to how social contacts

execute their work with economical inclusion. Although they had different approaches in their work, the social contacts experienced a community by sharing their experiences and being able to learn from each other. The social contacts also experienced a high level of autonomy in their work, which apparently motivated the participants to continue working as social contacts. This study can contribute to the understanding of social contacts experiences working with economical inclusion. Furthermore, this study can contribute to the knowledge of how social contacts could recruit and preserve other well-functioning social contacts.

Oversikt over figurer og vedlegg

Figurer:

Figur 1. Dahlgren og Whitehead sin sosiale helsemodell s. 13

Vedlegg

Vedlegg 1: Intervjuguide s. 72

Vedlegg 2: Informert samtykke til deltakelse i studien s. 74

Vedlegg 3: NSD godkjenning av prosjektet s. 78

Innholdsfortegnelse

| | |
|---|-----------|
| Oversikt over figurer og vedlegg | 1 |
| 1.0 Introduksjon | 4 |
| 2.0 Bakgrunn | 6 |
| 2.1. Helse, livskvalitet og folkehelsearbeid | 6 |
| 2.1.1 Helse og livskvalitet | 6 |
| 2.1.2 Helse-determinanter | 7 |
| 2.1.3 Folkehelsearbeid | 9 |
| 2.2 Folkehelsearbeid blant barn og unge | 11 |
| 2.2.1 Barn og unges deltakelse i fritidsaktiviteter | 11 |
| 2.3 Inkludering og økonomisk inkludering | 13 |
| 2.3.1 Fritidskortet | 14 |
| 2.3.2 Alle med – inn i aktivitet | 15 |
| 2.4.3 Økonomisk inkludering i Fredrikstad | 16 |
| 2.4 Frivillig arbeid | 17 |
| 2.5 Empowerment | 18 |
| 2.6 Formål og problemstilling | 21 |
| 3.0 Metode | 22 |
| 3.1 Valg av forskningsdesign og metode | 22 |
| 3.1.1 Forforståelse | 23 |
| 3.2 Intervjuguide | 24 |
| 3.3 Rekruttering av informanter | 25 |
| 3.3.1 Kort om deltakerne | 26 |
| 3.4 Intervjusituasjonen og gjennomføring av intervjuene | 26 |
| 3.6 Analyse: Systematisk tekstkondensering | 28 |
| 3.6.1 Å få et helhetsinntrykk | 28 |
| 3.6.2 Å identifisere de meningsdannende enhetene | 28 |
| 3.6.3 Å abstrahere innholdet i de meningsdannende enhetene | 29 |
| 3.6.4 Å sammenfatte betydningen av dette | 30 |
| 3.7 Etske hensyn | 31 |
| 4.0 Resultater | 32 |
| 4.1 Om rollen som miljøkontakt og relaterte arbeidsoppgaver | 32 |
| 4.2 Miljøkontaktens erfaringer og opplevelser | 33 |
| 4.2.1 Å etablere kontakt | 33 |
| 4.2.2 Relasjon | 36 |
| 4.2.3 Dilemma og utfordring | 38 |

| | |
|---|-----------|
| 4.2.4 Rammer | 40 |
| 4.2.5 Personlige egenskaper | 42 |
| 5.0 Diskusjon | 44 |
| 5.1 Miljøkontaktens erfaringer og opplevelser | 44 |
| 5.1.1 Om rollen som miljøkontakt og relaterte arbeidsoppgaver | 44 |
| 5.1.2 Å etablere kontakt | 46 |
| 5.1.4 Dilemma og utfordringer | 49 |
| 5.1.5 Rammer | 51 |
| 5.1.6 Personlige egenskaper | 53 |
| 5.2 Oppsummering | 55 |
| 5.3 Metodediskusjon | 55 |
| 5.3.1 Kvalitativ metode og relevans for studien | 56 |
| 5.3.2 Refleksivitet | 57 |
| 5.3.3 Validitet og reliabilitet | 57 |
| 5.3.4 Generalisering | 59 |
| 6.0 Oppsummering og implikasjon for videre forskning | 60 |
| 7.0 Litteraturliste | 62 |

1.0 Introduksjon

I Folkehelsemeldinga – Gode liv i eit trygt samfunn fra 2019 er hovedmålene å styrke tidlig innsats rettet mot barn og unge, forebygging av ensomhet og redusere sosial ulikhet i helse (Helse -og omsorgsdepartementet, 2019). I Norge deltar omtrent 80 prosent av barn i alderen 10-12 år på faste fritidsaktiviteter (Løvgren & Svagård, 2019). Det er frafall i deltakelse med alderen, og i ungdomsårene deltar 70 prosent i faste fritidsaktiviteter. Når ungdommene begynner på vidaregående skole er det i underkant av 50 prosent som deltar i faste fritidsaktiviteter (Bakken, 2019).

Forskning hevder at det er en sammenheng mellom sosioøkonomisk status i familien og lav deltakelse i fritidsaktivitet (Bakken et al., 2016). Antall barn som vokser opp i familier med vedvarende lav inntekt har vært økende de siste årene (Arnesen et al., 2021). Nye tall fra Statistisk Sentralbyrå viser at det er 115.000 barn som vokser opp i vedvarende fattigdom i Norge (Epeland & Normann, 2021). Barn og unge som vokser opp i familier med dårlig råd kan oppleve stigmatisering og utenforskap ved at økonomi blir en ekskluderende faktor for deltakelse i fritidsaktiviteter (Sletten, 2010). Ifølge Arnesen et al. (2021) deltar ungdom i familier med god råd oftere i organisert idrett, sammenlignet med ungdom som vokser opp i familier med dårlig råd. Dette kan være uheldig fordi idretten er en arena hvor barn og unge kan oppleve mestring, sosialisering og læring, samtidig som individet kan utvikle psykiske, fysiske og mentale ferdigheter (Norges idrettsforbund, 2022). Idretten kan også være et sted hvor barn og unge etablerer ferdigheter og erfaringer som de kan overføre til andre arenaer senere i livet (Sletten et al., 2015). Barn og unge som deltar i sosiale aktiviteter oppnår erfaringer og lærer i en mer uformell setting, enn de gjør på skolen. Forskning viser at deltakelse i organiserte fritidsaktiviteter er knyttet til bedre egenvurdert helse og høyere selvfølelse (Badura et al., 2015).

Norske kommuner og fylkeskommuner pålegges å tilrettelegge for at barn og unge skal kunne delta i fysisk aktivitet, både på skolen og i nærmiljøet (Samdal et al., 2016). Det har blitt gjort en forstudie av Fritidskortordningen, som er en universell støtteordning til å dekke deltakeravgiften for barn i alderen 6-18 år (Arnesen et al., 2021). I noen av kommunene som er med i prøveordningen kom det frem at foreldre med god økonomi undrer seg over at

ordningen med fritidskort er universell. Det kommer også frem i studien at Fritidskortordningen bør sees i sammenheng med eksisterende tilbud som finnes for inkludering (Arnesen et al., 2021). Det foreligger ulike ordninger for økonomisk inkludering for barn og unge i idrett, men det er imidlertid fortsatt manglende kunnskap om hvordan man kan gi alle barn og unge mulighet til å delta i en organisert fritidsaktivitet. Det er derfor nødvendig med mer kunnskap om hvordan aktuelle aktører jobber med økonomisk inkludering i fritidsaktiviteter for barn og unge. Med dette som utgangspunkt vil jeg i denne masteroppgaven rette fokus mot hvilke erfaringer og opplevelser miljøkontakter har gjort seg i arbeidet med økonomisk inkludering i fritidsaktiviteter.

Oppgaven er skrevet som en monografi og består av seks kapitler. Innledningsvis har kapittel 1 gitt en kort introduksjon til oppgavens tematikk og fokus. I kapittel 2 følger en presentasjon av relevant teori og forskning. I tillegg vil oppgavens formål og problemstilling bli presentert avslutningsvis i kapittel 2. I kapittel 3 beskrives design og metode som benyttes i oppgaven. I kapittel 4 vil resultatene bli presentert. I kapittel 5 vil resultatene bli drøftet opp mot teori og empiri. Avslutningsvis vil konklusjonen bli gitt i kapittel 6.

2.0 Bakgrunn

I dette kapittelet vil det bli redegjort for begreper, empiri og teori av relevans for oppgavens formål. Først presenteres helse, livskvalitet og folkehelsearbeid. Deretter presenteres inkludering og frivillig arbeid, samt empowerment som teoretisk forankring. Avslutningsvis følger oppgavens formål og problemstilling.

2.1. Helse, livskvalitet og folkehelsearbeid

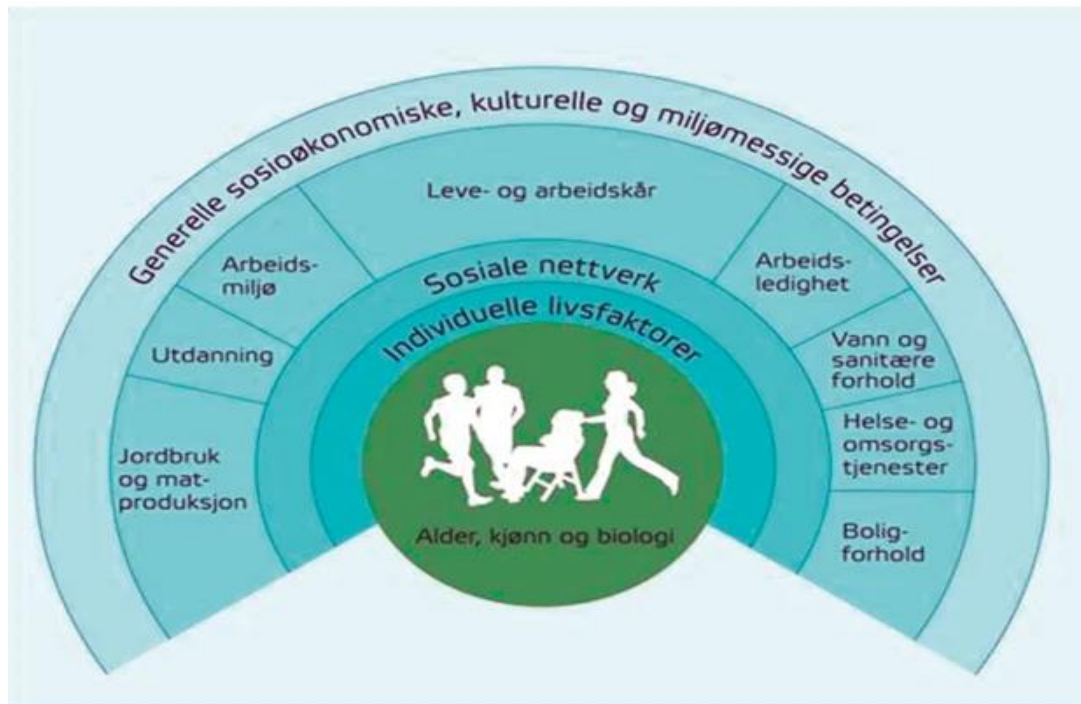
2.1.1 Helse og livskvalitet

Det er flere ulike aspekter som spiller inn på hvordan vi forstår begrepet helse, og det er blant annet sosioøkonomisk status, etnisitet, kultur, historie og kjønn (Naidoo & Wills, 2016). Verdens helseorganisasjon (WHO) kom i 1946 med en definisjon av helse som «En tilstand av fullstendig fysisk, mentalt og sosialt velvære, og ikke bare fravær av sykdom eller fysisk svekkelse» (WHO, 1946). Definisjonen har blitt kritisert for å være uoppnåelig (Fugelli & Ingstad, 2001). Ifølge Fugelli & Ingstad (2001) er helse flettet inn på alle områder av samfunnet og livet, og oppfattes som et holistisk fenomen. Helse er noe personlig som individet erfarer og betrakter opp mot hva man mener er rimelig å forvente med vurderinger utfra sykdomsbyrde, sosial situasjon og alder (Fugelli et al., 2001). Livskvalitet er nært knyttet opp til helse, og er en viktig faktor for å beskrive hvordan befolkningen har det. Livskvaliteten og helsen til individene i befolkningen har en påvirkning på hvordan samfunnet utvikler seg, samtidig som individet blir påvirket av samfunnets endringer (Helse- og omsorgsdepartementet, 2019). For å si noe om befolkningens livskvalitet må man spørre hvordan befolkningen har det. Personers subjektive livskvalitet vil si hvordan individet opplever sitt eget liv. Objektiv livskvalitet handler om tilgangen til ulike goder som helse, fellesskap, trygghet og frihet (Støren & Rønning, 2021). At det foreligger gode nærmiljø og lokalsamfunn er nødvendige forutsetninger for at befolkningen skal ha en god helse og livskvalitet.

Gjennom et godt folkehelsearbeid kan samfunnet og hvert enkelt individ redusere kostnader for samfunnet. Dersom befolkningen opplever dårlig helse og livskvalitet er dette kostnadmessig utfordrende for et bærekraftig velferdssamfunn, samtidig som det er utfordrende for hvert enkelt individ og for helsevesenet. Ifølge WHO er forebyggende og helsefremmende arbeid svært sentralt, og det har vist seg å være kostnadseffektivt både kortsiktig og langsiktig (WHO, 2014). Det bidrar til god helse i befolkningen og kan være med på å redusere sosiale ulikheter i helse. Folkehelsearbeidet foregår i alle sektorer og på alle forvaltningsnivå. Det legges spesielt vekt på frivillig sektor, offentlige myndigheter og ideelle organisasjoner (Jacobsen et al., 2021).

2.1.2 Helse-determinanter

Helse-determinantmodellen til Dahlgren & Whitehead (1991) illustrerer de viktigste påvirkningsfaktorene som er avgjørende for befolkningens helse (Figur 1). I folkehelsearbeidet er det sentralt å jobbe helhetlig og ta i betraktning alle determinantene i arbeidet. Determinantene for helse påvirker økonomi, samfunn, politikk, maktfordeling og samfunnet generelt. Gjennom et folkehelseperspektiv kan vi arbeide for å legge gode føringer for de forholdene som spiller inn på individet, slik at befolkningen får gode forutsetninger for å kunne ta gode valg og leve et godt liv (Naidoo & Wills, 2016). Ifølge Whitehead & Dahlgren (1991) henger ressurser og levekår sammen med helse, for tidlig død og sykdom i samfunnet, samtidig som de mest sentrale determinantene for helseforskjeller forekommer utenfor helsevesenet. For å sette inn tiltak for å fremme befolkningens helse må en først forstå årsakene til helseforskjeller, før tiltakene kan iverksettes (Whitehead & Dahlgren, 1991).



Figur 1. Helse-determinantmodellen til Dahlgren & Whitehead 1991. Hentet fra Helsedirektoratet, 2014.

Hvert lag i modellen fremstiller et nivå av helse-determinanter som kan påvirke individet i en negativ eller positiv retning (Figur 1). Innerst i modellen finner vi individet, og dette innerste laget utgjøres av biologisk betingede faktorer som vi har lite kontroll over, slik som alder og kjønn. Videre illustrerer modellen flere nivåer med faktorer som indirekte og direkte påvirker individet (Dahlgren & Whitehead, 1991). På det neste nivået finner man individuelle livsfaktorer, og dette kan være levevaner knyttet til for eksempel kosthold og fysisk aktivitet. Deretter kommer sosiale nettverk i neste lag. Videre finnes leve – og arbeidskår, slik som utdanning, boligforhold, helse og omsorgstjenester. I det ytterste nivået finner man generelle sosioøkonomiske, miljømessige og kulturelle betingelser. På det innerste nivået finner vi, som nevnt, gitte betingelser som individet ikke kan styre, men når man beveger seg utover i nivåene så styres dette av ytre påvirkning fra det strukturelle, overordnede samfunnsnivået (Dahlgren & Whitehead, 1991). Nivåene henger sammen og vil gjensidig kunne påvirke hverandre. For eksempel vil foreldrenes arbeid og inntektskilde kunne påvirke om familien har råd til at barnet kan delta i fritidsaktiviteter.

Ifølge Dahlgren & Whitehead (1991) har de ulike lagene i modellen en påvirkning på helsen som kan modifiseres. Det kan blant annet være tilgangen til økonomiske, kulturelle og miljømessige forhold, samt levestandard og tilgangen til arbeidsmarkedet (Naidoo & Wills, 2016). Modellen blir ofte benyttet for å forklare årsakssammenhenger for sosiale ulikheter i helse (Dahlgren & Whitehead, 1991). Et stort folkehelseproblem er sosial ulikhet i helse, og å rette fokuset mot leve- og arbeidskår er derfor sentralt (Naidoo & Wills, 2016).

2.1.3 Folkehelsearbeid

Folkehelseloven (2012) er lovverket som skal påse at fylkeskommuner, kommuner og statlige helsemyndigheter iverksetter tiltak og utfører folkehelsearbeid på en anseelig måte (Folkehelseloven, 2012). Det ligger fem grunnleggende prinsipper til grunn for folkehelsearbeidet i folkehelseloven: prinsippet om å utjevne helseforskjeller, bærekraftig utvikling, helse i alt vi gjør, føre – var og medvirkning (Regjeringen, 2021). Folkehelse handler både om forebygging og helsefremming. Med forebygging menes det å redusere eller fjerne risikofaktorer for sykdom. Helsefremming handler om å styrke mestring, trivsel, overskudd, robusthet, helse og livskvalitet (Naidoo & Wills, 2016). For denne studien er det prinsippene om utjevning av sosiale ulikheter og helse i alt vi gjør som er spesielt relevante, og disse vil derfor bli nærmere redegjort for i den påfølgende teksten.

Det å redusere sosial ulikhet i helse er en sentral del av folkehelsearbeidet. Sosial ulikhet er definert som de ulikhetene som er unødvendige, mulige å unngå, og som i tillegg er urettferdige (Dahlgren & Whitehead, 1991). Helsetilstanden varierer for hvert individ. Det er en sammenheng mellom individets sosiale posisjon og helse, hvor helsen blir bedre jo sterkere sosial posisjon individet har. Faktorer som spiller inn på dette er individets inntekt, utdanningsnivå og klassestrukturen, dette omtales som de sosiale strukturene i samfunnet, som også omtalt som sosial ulikhet i helse (Dahl et al., 2014).

Begrepet «sosiale ulikheter i helse» favner systematiske forskjeller i befolkningens helsetilstand som skyldes sosiale og økonomiske faktorer, spesielt utdanning, yrke og inntekt (Helsedirektoratet, 2005). Sosial ulikhet i helse blir også omtalt som sosiale helseforskjeller.

De gjenkjennes når man sammenligner ulike grupper i samfunnet og finner systematiske forskjeller i helsen (Helsedirektoratet, 2005). Sosiale ulikheter benyttes ofte i forskningen til å måle ulike helseindikatorer, for eksempel forekomst av sykdommer, selvopplevd helse, forventet levealder og død (Helsedirektoratet, 2005). Sosiale helseforskjeller i befolkningen er urettferdig og blir et tap for flere parter, både familier, enkeltmenneske og samfunnet (Helsedirektoratet, 2005).

Ifølge Helsedirektoratet (2005) kan sosiale ulikheter befestes som et problem på bakgrunn av flere grunner. Det er et rettferdighetsproblem fordi mennesker som befinner seg i lavere sosiale lag mister frihet og livssjanser. Menneskets verdighet er knyttet til retten til likhet i helse. Individer med lavere sosial bakgrunn opplever ofte en dobbel urettferdighet ved at de har lave inntekter og krevende jobber, dårlige levekår og er utsatt for med sykdom og ofte tidlig død (Helse -og omsorgsdepartementet, 2019; Helsedirektoratet, 2005). Det er et folkehelseproblem da det er en skjevhet i hvem som får utnyttet helsepotensialet fullt ut. Dersom hele befolkningen hadde hatt den samme forutsetningen til å utnytte helsepotensialet til det beste nivået, kunne levealderen økt betraktelig (Helsedirektoratet, 2005). Individer med lav sosioøkonomisk status har også større sannsynlighet for å utvikle psykiske lidelser (Helse og omsorgsdepartementet, 2019). Mennesker som opplever helseproblemer og har en lav sosioøkonomisk status, har oftere dårlige sjanser for å oppleve generell tilfredshet, trivsel og livskvalitet. En gruppe som rapporterer om bedre helse, høyere livskvalitet og færre psykiske plager, er ungdom i familier med høy sosioøkonomisk status (Helse -og omsorgsdepartementet, 2019). Sosiale helseforskjeller blir derfor et velferds – og livskvalitetsproblem (Helsedirektoratet, 2005).

I folkehelseloven kommer det frem at folkehelsen er et ansvar som skal forekomme i alle sektorer, og på samtlige forvaltningsnivåer. Dette innebærer at andre sektorer enn helse har et ansvar for folkehelsen, samtidig som fylkeskommuner, kommuner og statlige myndigheter skal arbeide med folkehelsen (Regjeringen, 2021). Folkehelsepolitikken dreier seg derfor om å finne tiltak i alle sektorer som kan ha en innvirkning på befolkningens helsetilstand. Det er derfor sentralt med en innsats på tvers av ulike sektorer (Helse -og omsorgsdepartementet, 2019). En viktig aktør i arbeidet med folkehelsen er frivillige organisasjoner. Med frivillige organisasjoner menes her idrett, friluftsliv, sosialt arbeid, kultur og næringsmiljø (Helse -og

omsorgsdepartementet, 2019). På internasjonalt plan ligger Norge på topp i frivillig arbeid (Henriksen et al., 2019; Helse -og omsorgsdepartementet, 2019). Motivasjonen for å være frivillig er ofte relatert til å være med på å gjøre en konkret innsats eller et ønske om å bety noe for andre, møte andre, bidra til noe nyttig, lære noe nytt eller opparbeide seg relevant kompetanse, og å føle seg verdsatt (Helse -og omsorgsdepartementet, 2019). Kommunene skal ha et aktivt forhold til frivilligheten, samtidig som det kan bli tilrettelagt for at det kan forekomme revideringer av frivillighetserklæringen i samhandling med frivillig sektor og kommunesektoren (Helse -og omsorgsdepartementet, 2019).

2.2 Folkehelsearbeid blant barn og unge

Mye av grunnlaget for utviklingen av god helse legges ofte i barne – og ungdomsårene (Helse – og omsorgsdepartementet, 2007). I Folkehelsemeldingen *Gode liv i eit trygt samfunn* fra 2019 er et av hovedmålene tidlig innsats mot barn og unge (Helse -og omsorgsdepartementet, 2019). Barn og unges rettigheter blir også slått fast i FNs barnekonvensjon. I artikkel 31 i FNs barnekonvensjon kommer det frem at barn har rett til hvile og fritid, og til å delta i fritidsaktiviteter som passer barnets alder (Barne -og familiedepartementet, 2020). Videre vektlegges det at barnets rett til å delta i aktiviteter skal fremmes (Barne -og familiedepartementet, 2020). Norges idrettsforbund har i tillegg utarbeidet sine egne barnerettigheter som er tuftet på FNs barnekonvensjon. Disse rettighetene legger føringer for verdiene som skal være vektet i barneidretten i Norge. Rettighetene gjelder universelt for alle barn, uten forbehold om hensyn til barnets eller foreldrenes etniske bakgrunn, kjønn, livssyn, seksuelle orientering eller fysiske betingelser. Blant annet rommer den inkludering ved at alle skal få være med, frihet til å velge, trygghet og mestring (Norges idrettsforbund, 2019).

2.2.1 Barn og unges deltakelse i fritidsaktiviteter

Barns aktiviteter foregår på en rekke arenaer, for eksempel organisert idrett, gjennom lek, friluftsliv og på skolen (Samdal et al., 2016). Deltakelse i fritidsaktiviteter har flere gevinster for barn og unge, og i fellesskap med andre opplever barnet å mestre og å ha en tilhørighet. Dette kan igjen bidra til å oppleve mestring på andre arenaer senere i livet (Barne -og familiedepartementet, 2020). Tidligere forskning har vist at både deltakelse i for eksempel

idrett og kunstaktiviteter er forbundet med bedre egenvurdert helse, færre fysiske og psykiske helseplager, høyere selvfølelse, færre utfordringer i dagliglivet og høyere trivsel på skolen (Bakken, 2017, Badura et al., 2015, Breistøl et al., 2017).

Gjennom studier er det blitt bekreftet at jo lenger man holder aktivt på med idrett, jo større sannsynlighet er det for at man tar med disse vanene inn i voksen alder (Skille et al., 2020). Det er derfor viktig at alle barn og unge får mulighet til å delta i idrett, men slik er det ikke. I en rapport NOVA har gjort på deltakelse, trivsel og inkludering i barne – og ungdomsidretten for barn og unge i Oslo er et av hovedfunnene at det er store sosiale ulikheter knyttet til deltakelse i idrett blant barn og unge (Solstad et al., 2021). I gruppen som har høyest deltakelse er majoriteten gutter, samt ungdommer som kommer fra familier med høy sosioøkonomisk status (Solstad et al., 2021). Familiens syn på idrett er med på å påvirke i hvilken grad barn og unge deltar i idrett og blir værende i organisert idrett (Bakken, 2017). Ifølge Bakken (2017) har foreldrenes betydning like mye å si gjennom hele tenåringsperioden til ungdommene. Det er likevel et faktum at flere slutter med organisert idrett i ungdomstiden (Skille et al., 2020). Av de som slutter i idretten er antallet størst blant ungdommer fra familier med lavere sosioøkonomisk status (Bakken, 2017). I familier med økonomiske utfordringer kan det være mange barrierer for at barna kan delta i organisert idrett, slik som kostnader knyttet til arrangementer, medlemskontingenter og utstyr (Oslo Economics, 2020). Den sosiale ulikheten i deltakelse i idrett dreier seg ofte om på hvilken måte de kulturelle, økonomiske og sosiale ressursene spiller inn på hvem som kan delta i gitte aktiviteter (Jacobsen et al., 2021). I denne sammenhengen ser man på de økonomiske ressursene som om man eier bolig, inntekt og formue, mens de kulturelle ressursene dreier seg om kunnskap, kompetanse og utdanning. De sosiale ressursene forteller noe om individets sosiale nettverk, tilknytning og venner. En snakker ofte om de tre ressursene i samlet for som «sosioøkonomisk status» eller «sosioøkonomiske ressurser» (Jacobsen et al., 2021).

Ungdomsidretten har en høyere forekomst av ulikheter etter sosioøkonomisk status enn barneidretten (Solstad et al., 2021). Ungdommer i familier med lavere sosioøkonomisk status slutter tidligere i idretten enn ungdommer fra familier med høy sosioøkonomisk status (Solstad et al., 2021). Det samme finner Hyggen et al. (2018) som påstår at det er sammenheng mellom det å vokse opp i en familie med høy inntekt og deltakelse i organiserte

fritidsaktiviteter. De fant også at det er økt deltakelse blant voksne som vokste opp i familier med høy inntekt. Et funn som blir bekreftet fra flere kilder er at det å vokse opp i en familie med lav inntekt påvirker deltakelse til fritidsaktiviteter på flere områder (Hyggen et al., 2018). Ved deltakelse i organisert idrett følger det også ofte med flere andre betingelser. Dette kan være dugnader, kjøring til og fra treninger, deltakelse på cup og annet knyttet opp mot idrettene som foreldrene må delta på (Eimhjellen et al., 2017). Bakgrunnsdelen har så langt satt søkelys på sosial ulikhet og på hvilken måte det kan påvirke barn og unges deltakelse i idrett. Et viktig prinsipp i forhold til folkehelsearbeid generelt, og barn og unges deltakelse i idrett og fritidsaktiviteter spesielt, er derfor å legge til rette for inkludering av alle barn og unge.

2.3 Inkludering og økonomisk inkludering

Inkludering handler om at alle skal ha en mulighet til å ta del i et fellesskap, og dette gjøres ved at miljøet man befinner seg i tilpasses av mangfoldet som deltar på arenaen (Norges idrettsforbund, 2022). Man ser på et inkluderende miljø som en arena hvor samtlige har sin naturlige tilknytning, og det ikke er behov for å aktivt inkludere noen (Norges idrettsforbund, 2022). På denne måten må idrettslagene tilrettelegge for inkludering på flere plan enn kun å legge til rette for å alle kan delta. Det må inn i det faglige, kulturelle og sosiale (Norges idrettsforbund, 2022). Innen idretten er inkludering et forholdsmessig nytt begrep, og det ble innlemmet i Kulturdepartementets idrettsmelding som kom ut i 1999 (Kulturdepartementet, 1999). I dokumentet ble inkludering presentert som at «idrett og fysisk aktivitet er for alle», og at idretten ikke skal overse enkelte grupper idrettsutøvere (Kulturdepartementet, 1999, s. 43; Solstad et al., 2021). Inkludering blir omtalt med en todelt betydning, hvorav en er ikke-målrettet og en er målrettet. Den førstnevnte handler om at alle skal ha mulighet til å delta i fellesskapet rundt idretten (Solstad et al., 2021). I den målrettede tilnærmingen handler det om å sikre den gruppen som av ulike årsaker ofte faller utenfor og deltar i mindre grad, slik at det jobbes for å inkludere denne gruppen (Solstad et al., 2021).

Det finnes ikke mye forskning på økonomisk inkludering i idrett og andre fritidsaktiviteter, men i en rapport av Solstad & Bakken (2020) påpekes det at i arbeidet med økonomisk inkludering er det sentralt å være bevisst at disse ordningene kan oppleves som

stigmatiserende for de som benytter ordningen. Samtidig er det viktig å hindre at sensitive opplysninger ikke kommer på avveie. En utfordring som blir presentert er at fritidstilbyderne kan misbruke ordningen ved at de øker medlemsavgiften (Solstad et al., 2020). Av tiltak som blir løftet frem har noen av klubbene gratis lavterskeltilbud og noen reduserer eller sletter kontingenten dersom familiene har utfordringer med å betale. En annen utfordring som blir løftet frem er de familiene som ikke tar kontakt for å få hjelp til betalingene. Det kan resultere i at barna uteblir fra treninger når regningen kommer og ikke deltar fordi familien ikke betaler avgiften og ikke ber om hjelp (Solstad et al., 2020). Klubbene uttrykker at de ønsker å hjelpe, og at den økonomiske biten ofte løser seg, men at de er avhengige av at familiene som har behov for hjelp tar kontakt. Idrettslederne betrakter dette som en avgjørende terskel og begrensning i arbeidet med håndteringen av betalingsproblemer (Solstad et al., 2020). Det å ha et helhetlig fokus i arbeidet med barrierer for deltakelse i idretten er viktig. Det er sentralt å jobbe mot de barrierene som på generell basis opprettholder sosiale ulikheter. Likevel er det også vesentlig å se på økonomi som en isolert faktor og jobbe med gode ordninger for inkludering (Oslo Economics, 2020). Kommunen som aktør har en sentral rolle når det kommer til arbeidet med økonomi og deres rolle som koordinator for å få et fungerende samarbeid med de riktige instansene (Oslo Economics, 2020). Dette fordi det er kommunen som er tett på lokalsamfunnet og kan iverksette tiltak som er målrettede i samarbeid med organisasjoner. Det trekkes frem at inkluderende arenaer for medbestemmelse og innflytelse som kan skape engasjement (Oslo Economics, 2020). Det er opprettet flere ulike ordninger for økonomisk inkludering av barn og unge i idretten i Norge, og under vil det bli gjort rede for noen av disse.

2.3.1 Fritidskortet

Fritidskortet et pilotprosjekt som utføres i regi av Barne-, ungdoms- og familiedirektoratet (Bufdir) på oppdrag fra Barne- og familiedepartementet. Fritidskortet representerer en universell ordning for alle barn i alderen 6-18 år med folkeregistrert adresse i pilotkommunene. Det er 12 kommuner som deltar; Asker, Fauske, Halden, Haugesund, Hvam, Namsos, Oslo, Skien, Stor-Elvdal og Tromsø. I de fire største kommunene Asker, Oslo, Skien og Tromsø er det kun bevilgning til bestemte bydeler eller soner (Arnesen et al., 2021). Det er et insentiv på 1000 kroner som kan benyttes for å dekke medlemsavgift og kontingent i organisert fritidsaktivitet per semester. Samtidig skal innsatsen med Fritidskortet rettes mot inkludering av utsatte grupper som har lav deltakelse. Formålet med ordningen er at

alle barn og unge skal ha muligheten til å delta i organisert idrett (Barne-, ungdoms-, og familiedirektoratet, 2022). Ordningen er ment for alle, slik at ingen blir stigmatisert (Arnesen et al., 2021).

Arnesen et al., (2021) har samlet noen erfaringer med Fritidskortet. Enkelte av kommunene etablerte digitale løsninger for Fritidskortet, og dette bød på noen utfordringer for familier som for eksempel ikke hadde BankID. Det beskrives en avveining mellom etablering av treffsikkert og kontrollert, men samtidig sikre brukervennlighet. Det at kommunen ble en tredjepart i samhandlingen mellom bruker og laget, istedenfor å kun være en aktør som formidlet penger, førte til at noen foreldre ikke tok seg bryet med å søke om penger (Arnesen et al., 2021). I arbeidet med Fritidskortet har det kommet en del kreative løsninger hos tilbyderne av aktiviteter og i kommuneadministrasjonen. Blant annet har ad-hoc-aktivitet og individuell aktivitet blitt gjort om til gruppeaktiviteter, med noen små justeringer. På denne måten kan aktivitetene dekket av Fritidskortet (Arnesen et al., 2021). Kommunene fortalte om enkelte praktiske utfordringer de hadde møtt på i forhold til betaling. Det kunne være at aktivitetene fulgte skoleåret, men kommunene måtte forholde seg til sine budsjettår. En annen utfordring som oppsto var ved å benytte skole som arena, for å nå ut med informasjonen om Fritidskortet, da skolene følger bydelsgrensene og ikke skolegrensene. Dette var en utfordring i de kommunene hvor kun bydeler eller soner var med i prosjektet. I erfaringene kom det frem at det var to hovedpunkter som ble trukket frem i oppfatningen av Fritidskortet. Enkelte tolket fritidskortet som et tiltak som kunne benyttes for å bidra til deltakelse blant barn og unge i lavinntektsfamilier, andre var opptatt av å bidra til at tilbudet skulle være mangfoldig for å øke deltakelsen blant unge generelt (Arnesen et al., 2021).

2.3.2 Alle med – inn i aktivitet

En annen ordning som finnes, er *Alle med – inn i aktivitet*. Denne ordningen er Frelsesarmeens bidrag til arbeidet med Fritidserklæringen. Fritidserklæringen bygger på artikkel 31 i FN's barnekonvensjon, og i 2016 ble erklæringen signert av regjeringen, kommunesektorens organisasjon (KS) og flere frivillige organisasjoner (Frelsesarmeen, 2021). «Målet for fritidserklæringen er at alle barn skal ha mulighet til å delta i regelmessige fritidsaktiviteter, uavhengig av foreldrenes økonomiske og sosiale bakgrunn» (Frelsesarmeen, 2021, s. 6). Samarbeidet foregår mellom kommunen, staten og frivilligheten om en felles

innsats som skal sikre at alle barn og unge kan delta i minst en organisert fritidsaktivitet, uavhengig av familiens økonomi (Frelsesarmeen, 2021).

Det er samlet inn erfaringer fra arbeidet med inkludering på fritidsarenaen (Frelsesarmeen, 2021). Når foreldre har med seg koordinator i samhandling mellom ulike velferdstjenester bidrar det til mindre stress, mindre bekymringer, økt ro og pågangsmot (Frelsesarmeen, 2021). Familier med sammensatte levekårsutfordringer kan profitere på en skreddersydd tilnærming til inn i aktivitet fra en person som kjenner den aktuelle idretten for å sikre en helhetlig oppfølging. Dette kan være avgjørende både for barnets deltakelse, samt for familiens evne til å følge opp barnet i den gitte aktiviteten (Frelsesarmeen, 2021). At det forekommer samarbeid på tvers av instanser, mellom det offentlige, frivillige og de ideelle sektorene, gir positiv innvirkning ved økt deltakelse i idretten. Erfaringene springer ut av en kommunikasjon mellom aktørene for å sikre en bedre oppfølging av barn og unge i idretten (Frelsesarmeen, 2021).

2.4.3 Økonomisk inkludering i Fredrikstad

Et av målene i Fredrikstad er at alle barn og unge skal få delta i organisert idrett, dersom de ønsker det (Fredrikstad Idrettsråd, 2022). Fredrikstad kommune har derfor et pågående prosjekt i samarbeid med Fredrikstad Idrettsråd, rettet mot barn og unges deltakelse i fritidsaktivitet. Fredrikstad Idrettsråd har som formål å samle idrettslagene som tilhører idrettsrådet (Fredrikstad Idrettsråd, 2022). Organiseringen skjer gjennom Norges idrettsforbund og den olympiske og paralympiske komité (NIF). Prosjektets formål er å forsøke å begrense økonomi som barriere for deltakelse i aktivitet. Dette gjøres ved at det blir gitt kompensasjon for utgifter til utstyr, kontingent og arrangementer som miljøkontaktene i idrettsklubbene kan søke om (Fredrikstad Idrettsråd, 2022). Arbeidet samsvarer med nasjonalt og lokalt fokus på fritidserklæringen og arbeidet med fritidskort. Prosjektet er tillitsbasert, hvor det er hvert enkelt idrettslag som avgjør om barnet får innvilget støtte eller ikke (Fredrikstad Idrettsråd, 2022). Det er mange aktører i idrettslagene, men det er frivillige miljøkontakter som jobber som bindeledd mellom familiene og klubbene i hvert enkelt idrettslag. I rollen som miljøkontakt har man ansvar for å hjelpe barn og deres familier med å komme på plass i idrettslaget. I noen av klubbene er miljøkontakten ansatt i klubben og har sine arbeidsoppgaver beskrevet i sin stillingsbeskrivelse. Arbeidsoppgaver i idrettslaget kan

varierte fra idrettslag til idrettslag, men noen av oppgavene er å kartlegge behov i klubben for hvem som trenger økonomisk hjelp til å betale kontingent/kartlegge betalingsevne, og at nye barn blir tatt imot ved oppstart og sikre at de får en god opplevelse (Fredrikstad Idrettsråd, 2022). Selv om det er positive erfaringer med denne ordningen i Fredrikstad, så er det lite kunnskap om hvordan miljøkontaktene opplever rollen sin og arbeidet med inkludering av barn og unge i idretten. På tross av manglende kunnskap om den spesifikke rollen som miljøkontakt, finnes det en del forskning og teori knyttet til frivillighet og frivillig arbeid av relevans for denne oppgaven. I det neste kapittelet vil det blitt gjort rede for dette.

2.4 Frivillig arbeid

Frivillighet kan defineres som en aktivitet man utfører som kommer personer, grupper eller organisasjoner til gode ved at man gir av sin tid uten å bli betalt (Wilson, 2000). For samfunnet er frivillig arbeid viktig fordi det bidrar til å kunne opprettholde viktige velferdstilbud, men også fordi det bidrar til å bygge tillit, sosial integrering og opprettholde demokrati (Wollebæk & Selle, 2007). Det å delta i frivillig arbeid er også positivt for den enkelte da det er vist å være forbundet med sosial støtte, god psykisk helse og livskvalitet (Santini et al., 2019, Arka et al., 2022).

I Europa drives idrettsklubber i hovedsak av frivillige, og gjennomsnittlig er det en frivillig for hvert femte medlem (Breuer et al., 2017). Sammenlignet med de andre landene i Europa er Norge blant landene som har i underkant av 20 prosent frivillige i klubbene. Selv om det, som beskrevet over, er mange positive fordeler av å delta i frivillig arbeid, kan det også være utfordringer knyttet til dette. De viktigste determinantene for tilfredshet i frivillig arbeid er funnet å være grad av støtte, anerkjennelse, lederskap og materielle insentiver, og den frivilliges arbeidsmengde (Nagel et al., 2019). At den frivillige blir anerkjent og verdsatt i sitt arbeid i klubben, er det som er forbundet med høy tilfredshet i rollen (Nagel et al., 2019). Ledelse er også en avgjørende faktor for den frivilliges opplevelse av tilfredshet, samt det å få støtte til å ta bekymringer som oppstår på alvor (Arka et al., 2022). Grad av autonomi og handlingsrom er også funnet å være viktige faktorer for hvordan frivillige opplever rollen og arbeidet sitt (Boezeman & Ellemers, 2009; Milbourn et al., 2019, Arka et al., 2022). Alle disse faktorene kan gjøre at frivillige kan oppleve større eller mindre grad av empowerment,

et begrep som er tett knyttet til folkehelse og som nå vil bli gjort rede for i kapittel 2.5. I hvilken grad den frivillige opplever tilhørighet til organisasjonen er en avgjørende faktor for om vedkommende fortsetter som frivillig (Wollebæk et al., 2015). Ifølge tall fra Frivillighetsbarometeret (2021) oppgir over halvparten av de spurte at det å kunne bidra og være til nytte er motivasjonen til å delta som frivillig. 40 prosent oppgir at de er frivillige fordi de brenner for aktiviteten eller saken (Frivillighetsbarometeret, 2021).

Frivillige som engasjerer seg over en lengre periode erverver seg ofte ferdigheter og danner nettverk, som igjen fører til at de ønsker å fortsette arbeidet (Folkestad et al., 2018). De som har størst sannsynlighet for å drive med frivillig arbeid er personer med høy status, dette i form av inntekt, type arbeid, utdanning og individer med store sosiale nettverk (Musick & Wilson, 2008; Wilson, 2000). For at individer skal ønske å delta som frivillige må de oppleve en gevinst eller nytte for innsatsen de legger ned. Dette kan være glede, styrket selvfølelse eller nytteverdi. Denne opplevelsen må overstige opplevde kostnader ved å delta som frivillig som for eksempel tidsbruk (Wollebæk et al., 2015). Foreldre som deltar i frivillig arbeid er godt utbredt i Skandinavia, spesielt gjennom idrett og fritidsaktiviteter (Saglie & Seggaard, 2013; Wollebæk et al., 2015). Det kommer frem at personer med barn oftere bidrar med frivillig arbeid i aktiviteter, enn personer uten barn. Ved å delta som frivillig når man har barn, kan det være en mulig kilde til å utvide sitt sosiale nettverk (Folkestad et al., 2015; Fridberg & Henriksen, 2014). Tall fra Frivillighetsbarometeret (2021) viser at arenaene hvor de fleste nordmenn er aktive som frivillige er i idrettsorganisasjoner eller frivillig ved lokalmiljø og bosted med en oppslutning på 16 prosent hver. Arenaen for idrettsorganisasjoner er det stedet de fleste oppgir at de selv har deltatt selv, med 23 prosent.

2.5 Empowerment

Verdens helseorganisasjon definerer empowerment innenfor helsefremmende arbeid som "En prosess som setter folk i stand til økt kontroll over faktorer som påvirker deres helse" (WHO, 1998, s. 6). Empowerment kan også beskrives som overføring av makt (Askheim, 2003). Det som er sentralt med denne tilnærmingen er at den er helsefremmende og setter individet i posisjon til å få økt kontroll over faktorer som påvirker han/henne (Naidoo & Wills, 2016). Det finnes mange ulike tilnærminger til empowerment begrepet, både på samfunns- og

individnivå, men videre vil det fokuseres på psykologisk empowerment. Følelsen av empowerment henger sammen med flere kilder, både fra interne og eksterne komponenter (Cohen, 2009). Den interne komponenten er assosiert med psykologisk ståsted, en følelse av at individet evner å ta beslutninger og løse dilemmaer og problemer. Den eksterne komponenten er kvalifikasjoner, ferdigheter og informasjon som iverksetter individet til å handle (Cohen, 2009). Psykologisk empowerment er forbundet med økt frivillig engasjement (Traeger & Alfes, 2019). Frivillige som opplever en autonomi i arbeidet vil uttrykke sitt sanne jeg i det frivillige arbeidet (Haivas et al., 2013).

Zimmermann et al. (1992) presenterte teorien om psykologisk empowerment som omhandler at individet opplever mestring og kontroll over eget liv og har en kritisk forståelse av sitt miljø. Denne teorien har også blitt knyttet opp mot deltakelse i frivillig arbeid (Zimmermann et al., 1992). I denne tilnærmingen dreier empowerment seg om tre komponenter; intrapersonlig, interaksjonell og atferdskomponenter. Den intrapersonlige komponenten omhandler den opplevelsen individet har om sitt potensiale for å påvirke de sosiale og politiske systemene som er viktige for dem (Zimmermann et al., 1992). Dette dreier seg om individets tro på muligheten til å oppnå resultater i samspill med egne handlinger, motivasjonen til å utøve kontroll og opplevd kompetanse (Zimmermann et al., 1992). Den interaksjonelle komponenten handler om overføringer mellom miljøer og personer som legger til rette for å mestre politiske eller sosiale systemer. Det dreier seg om hvilke ressurser som er nødvendige for å oppnå mål, forståelse av årsakssammenheng, å være kritisk bevisst på de omgivelsene man befinner seg i og hvordan dette påvirker beslutningene som skal gjøres og hvilke ferdigheter for problemløsning som er sentrale for å engasjere seg i omgivelsene (Zimmermann et al., 1992). Atferdskomponenter handler om handlingene som utføres for å utøve innflytelse på de politiske og sosiale miljøene gjennom å delta i aktiviteter og samfunnsorganisasjoner (Zimmermann et al., 1992).

Spreitzer (1995) har senere videreutviklet psykologisk empowerment som et begrep som er nært knyttet til motivasjon, og som består av fire dimensjoner knyttet opp mot den rollen eller arbeidet man har. Disse fire dimensjonene er mening, kompetanse eller følelse av mestringsevne, selvbestemmelse og innvirkning. Mening er verdier knyttet til målene med arbeidet i relasjon til individets egne idealer eller standarder (Spreitzer, 1995). Kompetanse

eller følelse av mestringsevne handler om individets tro på egen evne til å utføre aktiviteter på en god måte (Spreitzer, 1995). Kompetansen omhandler personlig mestring eller forventet innsats, der fokuset er rettet mot kompetansen i arbeidsrollen (Spreitzer, 1995).

Selvbestemmelse handler om individets autonomi i integrering og hvordan man skal jobbe, for eksempel å være med på å beslutninger om arbeidsmetoder, innsats og tempo (Spreitzer, 1995). Innvirkning handler om hvordan individet kan være med på å påvirke de administrative og strategiske aspektene for resultater til arbeidet (Spreitzer, 1995). I hvilken grad individet kan være med på å påvirke, avhenger av konteksten for arbeidet (Spreitzer, 1995).

Det er funnet at organisasjon og ledelse innen frivillig arbeid spiller en vesentlig rolle i å skape psykologisk empowerment hos frivillige (Traeger & Alfes, 2019). Det er også forskning som viser at grad av psykologisk empowerment påvirker engasjementet og forpliktelsene man har til en organisasjon (Jha, 2011). Psykologisk empowerment er assosiert med økt frivillig engasjement (Traeger & Alfes, 2019). Ifølge Spreitzer (1995) er psykologisk empowerment en prosess hvor individet opplever en større følelse av kontroll over arbeidet som utføres, fordi individet innehar nødvendige ferdigheter og evner for å kunne utføre sine oppgaver. Dersom det rettes fokus mot ferdigheter individer innehar ved rekrutteringer, opplæring og utvikling vil dette kunne føre til høyere følelse av mestringsevne og øke frivilliges følelse av å føle seg kompetente og empowerment (Spreitzer, 1995). Å gi de frivillige tilstrekkelig med informasjon om formålet med arbeidet og hvorfor det er viktig, kan hjelpe de frivillige til å føle seg kompetente og se meningen i sin rolle, dette igjen vil kunne styrke følelsen av psykologisk empowerment (Traeger & Alfes, 2019). Å inkludere de frivillige i beslutninger og gi dem mulighet til å påvirke hvilke arbeidsoppgaver de skal utføre øker autonomien, samtidig som de frivillige kan se effekten av arbeidet de utfører på mottakerne. Frivillige som opplever seg kompetente i arbeidet og ser meningen med frivillig arbeid, vil sannsynligvis i større grad være dedikerte til arbeidet og yte godt for å utføre arbeidsoppgavene sine (Spreitzer, 1995; Cohen, 2009).

2.6 Formål og problemstilling

Som vi har sett over så er økonomisk inkludering av barn og unge i organisert idrett en viktig del av folkehelsearbeidet. I Fredrikstad prøver man ut en ordning der frivillige miljøkontakter i ulike idrettslag skal bidra til dette. Det å delta i frivillig arbeid kan være helsefremmende, men dette avhenger av en rekke faktorer. En av disse kan være grad av psykologisk empowerment som de frivillige opplever i rollen og arbeidet sitt. De frivillige spiller en viktig rolle, og det er viktig å legge forholdene til rette for at disse skal opprettholde sitt engasjement. Det er derfor behov for mere kunnskap om hvordan frivillige miljøkontakter opplever rollen og arbeidet sitt slik at man kan tilrettelegge og utvikle arbeidet med økonomisk inkludering i kommuner og i idrettsrådet.

Problemstillingen for denne oppgaven er derfor:

- Hvilke erfaringer og opplevelser har miljøkontakter i idrettslag i Fredrikstad gjort seg i arbeidet med økonomisk inkludering i fritidsaktiviteter?

Teorien om psykologisk empowerment vil bli benyttet for å belyse og diskutere resultatene.

3.0 Metode

I dette kapittelet vil det redegjøres for metoden og fremgangsmåten som ble benyttet for å innhente forskningsdata i prosessen med å besvare problemstillingen. Kapittelet dekker følgende: valg av forskningsdesign og metode, intervjuguide, rekruttering av informanter, intervjusituasjonen og gjennomføring av intervjuene, analyse i form av systematisk tekstkondensering og etiske overveielser.

3.1 Valg av forskningsdesign og metode

Som beskrevet i kapittel 2.6 lyder problemstillingen for oppgaven: *Hvilke erfaringer og opplevelser har miljøkontaktene gjort seg i arbeidet med økonomisk inkludering i fritidsaktiviteter?* Problemstillingens karakter er avgjørende for metoden man velger (Kvale & Brinkmann, 2015). Da denne studien er ute etter å undersøke miljøkontaktens opplevelser og erfaringer i arbeidet med økonomisk inkludering, ble en kvalitativ tilnærming valgt. I kvalitativ metode er man ute etter individets opplevelser (Sverdrup, 2020). Med denne tilnærmingen kan jeg derfor få belyst mangfold, nyanser og subjektive erfaringer. Jeg ønsket å undersøke hvilke erfaringer miljøkontaktene har gjort seg, både positive og negative, samt hvilke tanker og opplevelser de har. Det er spennende å utforske hva som gjør at prosjektet med økonomisk inkludering fungerer og hvilke eventuelle utfordringer miljøkontaktene opplever.

Å opparbeide dybdeforståelse er hensikten med den kvalitative tilnærmingen (Malterud, 2017). Fordelen med kvalitativ metode er at en kan få presentert et fenomen fra ulike perspektiver. Når man skal forstå menneskers subjektive erfaringer og tolke disse er det hensiktsmessig å ha en hermeneutisk – fenomenologisk tilnærming (Malterud, 2017). Kvalitative forskningsintervjuer har sin opprinnelse fra fenomenologisk forskningsfilosofi (Malterud, 2017). I det fortolkende paradigmet står menneskets subjektivitet og sammenheng i fokus, og bygger på å få forståelse og utforskning. Med utgangspunkt i informantens egne referanserammer og beskrivelse av verden kan man forstå sosiale fenomener. Som forsker klarer man aldri å være helt nøytral eller objektiv, og derfor gir det hermeneutiske tilnærmingen et godt grunnlag (Malterud, 2017). Å kunne forstå informantens opplevelse av

rollen som miljøkontakt med utgangspunkt i sine egne perspektiver og opplevelser er interessant for å kunne forstå hvordan miljøkontaktene arbeider med økonomisk inkludering (Kvale & Brinkmann, 2015). Det ble derfor vurdert at å gjennomføre semistrukturerte dybdeintervjuer var en god tilnærming for å få ulike individers opplevelse av arbeidet. Informasjonsgrunnet som samles inn hentes ikke fra et stort utvalg, men snarere et strategisk utvalg av noen få informanter for å få en bred innsikt i opplevelsene og erfaringene (Malterud, 2017). Hvordan studiens informanter ble rekruttert er beskrevet nærmere i kapittel 3.3.

For denne studien er det viktig å hente frem informantenes erfaringer og opplevelser i rollen som miljøkontakt. Semistrukturerte intervjuer ble benyttet for å sikre at informantene ble stilt tilnærmet de samme spørsmålene. I denne intervjuformen kan man også stille oppfølgings spørsmål med utgangspunkt i det informantene forteller (Kvale & Brinkmann, 2015). Denne tilnærmingen er relevant for studien fordi den tar utgangspunkt i at informantene får omtrent de samme spørsmålene, samtidig er det rom for å stille spørsmål på bakgrunn av informantenes beskrivelser underveis (Kvale & Brinkmann, 2015). Fundamentet i semistrukturerte intervjuer er at det er et planlagt, men fleksibelt intervju, hvor hensikten er å samle inn beskrivelser fra intervjupersonenes livsverden (Kvale & Brinkmann, 2015). Denne intervjuformen ble valgt fordi jeg ønsket å ha en likeverdig relasjon til informantene under intervjuet, hvor det kunne skapes et trygt rom for informantene til å dele deres erfaringer og opplevelser. Samtidig som det gir rom for å kunne stille oppfølgings spørsmål til det informantene forteller. Ved å innhente informasjon gjennom intervjuer får vi direkte kjennskap til individets erfaringer. Forutsetningen med individuelle intervjuer er at det blir lagt en atmosfære hvor det er trygge rammer hvor deltakeren kjenner seg ivaretatt.

3.1.1 Forforståelse

Ifølge Malterud (2017) vil man som intervjuer påvirke dataene som blir samlet inn. Som forsker er det derfor viktig å være bevisst på dette og anerkjenne at uansett hva man gjør så vil det påvirke forskningsprosessen. Å lytte med åpent sinn som forsker, slik at man kan overveie alle nyanser som kommer frem er derfor sentralt. I forkant av intervjuene reflekterte jeg over min forforståelse og tanker jeg hadde rundt temaet. På denne måten kunne jeg være bevisst på egne holdninger og tanker som kunne påvirket intervjusituasjonen. Jeg hadde deltatt på to

seminarer i regi av Fredrikstad Idrettsråd og fikk da informasjon om hva rollen som miljøkontakt innebar. Inkluderingskontaktene drøftet høyt rundt hvilke utfordringer de står overfor i de ulike klubbene. Dette kan ha vært med på å legge føringer for hvilke oppfølgingsspørsmål som ble stilt under intervjuet. I forkant av intervjuene reflekterte jeg rundt dette og var bevisst på at det kunne være med på å påvirke prosessen. I rollen som intervjuer er det viktig å være bevisst på sin rolle og hvordan man ordlegger seg, slik at man lar informanten få snakke fritt, uten å legge ord i munnen på dem (Malterud, 2017)

3.2 Intervjuguide

Det ble utarbeidet en intervjuguide som en del av forberedelsene til intervjuene. Intervjuguiden ble utformet som et støtteark for å sikre at viktige temaer ikke ble glemt under intervjuene (Kvale & Brinkmann, 2015). I semistrukturerte intervjuer inneholder intervjuguiden ulike temaer som en skal gjennom, samt forslag til spørsmål (Kvale & Brinkmann, 2015). Under intervjuet kan man tilpasse når de ulike spørsmålene blir stilt, og det er opp til intervjuerens vurderinger av skjønn og tilnærming for hvordan dynamikken blir (Kvale & Brinkmann, 2015).

Spørsmålene som ble stilt rettet seg mot opplevelser og erfaringene informantene har gjort seg i rollen sin. Intervjuguiden ble utarbeidet ved at den innledningsvis skulle sikre at jeg gav informasjon fra informasjonsskrivet som informantene fikk. Videre ble prosjektet og dets formål presentert, og det ble åpnet opp for at informantene kunne stille eventuelle spørsmål. Videre dekket temaene i intervjuguiden bakgrunnsinformasjon om informantene, rollen som miljøkontakt, relasjon og samarbeid, suksessfaktorer og utfordringer. Avslutningsvis var det åpent for at informantene kunne legge til eventuelle betraktninger eller opplevelser de ønsket. Informantene fikk ikke tilsendt intervjuguiden før intervjuet, og det var derfor ikke behov for informantene å forberede seg til intervjuet i forkant. Dette for å kunne få intuitive svar under intervjuet. Informantene hadde imidlertid fått informasjon om innholdet for intervjuet over telefon eller e-post. Intervjuguiden ligger som vedlegg 1.

3.3 Rekruttering av informanter

Prosessen med rekruttering av informanter var noe krevende både med tanke på tid, planlegging og koordinering. Rekrutteringen begynte med at jeg ble invitert til et miljøkontaktkurs hos Fredrikstad Idrettsråd for nye miljøkontakter. På denne måten fikk jeg mer inngående kunnskap om rollen på et overordnet nivå. Jeg deltok deretter på et inkluderingsseminar for de som har rollen som inkluderingskontakter og er ledere for miljøkontaktene. Her presenterte jeg meg selv og prosjektet og delte ut noen informasjonsskriv (vedlegg 2), som inkluderingskontaktene brakte med seg til miljøkontakter som ønsket å delta. Inklusjonskriterier for å være med i studien var at man måtte ha erfaring som miljøkontakt og være over 18 år.

I etterkant av seminarene ble det rekruttert to informanter til studien. Det var imidlertid ikke nok. Rekrutteringen fortsatte derfor med at jeg tok kontakt med inkluderingskontaktene fra seminaret og formidlet mer informasjon og forhørte meg om det var noen aktuelle kandidater som var interessert i å delta. Mens jeg ventet på at aktuelle kandidater skulle ta kontakt var jeg hele tiden i dialog med inkluderingskontaktene. Inkluderingskontaktene benyttet interne kommunikasjonsforum til å videreformidle informasjonen om studien og min kontaktinformasjon, samt at de snakket med aktuelle miljøkontakter i klubbene sine. Etter en stund kontaktet jeg Morten og Stefan i Fredrikstad Idrettsråd for å få hjelp til å komme i kontakt med andre miljøkontakter som kunne være aktuelle. Jeg fikk kontaktinformasjon med telefonnummer og e-postadressen til samtlige inkluderingskontakter. Videre tok jeg kontakt med inkluderingskontaktene via e-post og sendte de skriftlig informasjon om studien og la ved informasjonsskrivet til studien som vedlegg (vedlegg 2). Jeg fikk telefonnummeret til aktuelle miljøkontakter og ringte dem for å gi informasjon om studien. De resterende fire miljøkontaktene ble rekruttert over telefon. Det ble innhentet informert samtykke før intervjuene ble avholdt. Ifølge (Kvale & Brinkmann, 2015) hensikten med informert samtykke å sikre at intervjuobjektene har fått tilstrekkelig med informasjon som gjelder studiens formål, informasjon at de kan trekke seg når som helst og at det er frivillig å delta.

Jeg hadde et ønske om å intervju mellom seks og åtte informanter i denne studien, og totalt var det seks som meldte seg. Ifølge Malterud (2017) er det viktigere at informasjonen informantene kommer med en nyttig, enn at man intervjuer flest mulig. Etter at intervjuene

var gjennomført og transkribert, opplevde jeg at mengde på det innsamlede materialet var tilstrekkelig for å belyse problemstillingen.

3.3.1 Kort om deltakerne

Datamaterialet består av seks intervjuer med miljøkontakter i ulike klubber. Alle som deltok i studien var kvinner, og samtlige hadde rollen som miljøkontakt. Det var ulikt hvor lenge informantene hadde vært miljøkontakter. Noen av informantene hadde vært i klubben i mange år før de fikk rollen som miljøkontakt, og hadde da hatt andre roller som lagleder, trener eller andre verv. Flere av informantene hadde selv drevet med idretten eller hadde barn som deltok eller hadde deltatt i idretten. Felles for alle var at de hadde vært engasjert i idretten i mange år. Informantene hadde et aldersspenn fra 28 år til 50 år. Miljøkontaktene jobbet innen ulike idretter, men for å sikre informantenes anonymitet blir ikke disse spesifisert.

3.4 Intervjusituasjonen og gjennomføring av intervjuene

I forkant av intervjuene med miljøkontaktene ble det gjennomført noen pilottester. På denne måten fikk jeg tilpasset intervjuguiden, både rekkefølgen på spørsmålene og eventuelle oppfølgingsspørsmål. I pilottestene ble det øvd på at samtalene skulle flyte, og det med å vente på at informantene fikk snakke ferdig. En bemerkelse jeg gjorde meg var å starte med så åpne spørsmål som mulig og dersom informanten var usikker, kunne jeg forklare spørsmålet. Dette var for å unngå å legge føringer på informanten.

På bakgrunn av den pågående pandemien i 2021 og hensynet til smittevern fikk informantene ta del i avgjørelsen om intervjuene skulle gjennomføres fysisk eller digitalt. Videre fikk informantene være med på å bestemme lokasjon for intervjuet for å sikre at informanten var på et trygt sted for selve intervjuet (Kvale & Brinkmann, 2015). Da de fire første intervjuene ble gjennomført var det en stabil smittesituasjon i landet. Det ble derfor planlagt og gjennomført fire fysiske møter, hvorav tre intervjuer ble gjennomført på klubbens idrettsområde og ett intervju gjennomført på informantens arbeidsplass. Disse områdene var kjente og trygge for informantene. I forkant av intervjuene hadde jeg kontakt med

informantene på telefon eller e-post for å sende ut informasjon og avtale lokasjon for intervjuet. Dette ble gjort for å forebygge eventuelle stressmomenter informantene kunne ha i forkant av intervjuet. I tillegg til disse fire intervjuene ble det gjennomført to digitale intervjuer på plattformene Zoom og Teams grunnet smittevern hensyn. Før intervjuene ble avholdt ble det satt en tidsramme på en time for intervjuene, noe informantene fikk informasjon om i forkant. Denne rammen ble satt fordi det skulle være en struktur for informanten, samtidig som det i henhold til Malterud (2017) er en omfattende oppgave å transkribere og analysere materialet i ettertid. Hvert av intervjuene hadde en varighet på omtrent 45 minutter. Alle intervjuene ble innledet med informasjon om prosjektet og innhenting av samtykkeskjema. Deretter ble det gitt informasjon om datainnsamlingen og personvern. Informantene ble påminnet at det var frivillig å delta i prosjektet, samt at de når som helst kunne trekke sitt samtykke. Samtykkeerklæringen ble samlet inn, og dersom informantene ikke hadde signert i forkant av intervjuet ble dette gjort. Intervjuene ble tatt opp ved hjelp av diktafon. Diktafonen ble startet etter informasjonsgjennomgangen, og informantene fikk anledning til å stille spørsmål. Underveis i intervjuene ble det tatt feltnotater, for å sikre at jeg fikk med meg viktige detaljer som ikke fremkommer over diktafon. Det var god flyt i samtalen og intervjuguiden ble brukt som støtte. Underveis opplevde jeg at mange av spørsmålene ble besvart gjennom samtalen som oppsto. I noen tilfeller valgte jeg allikevel å stille spørsmålet, men da tilpasset jeg det slik at jeg repeterte det informantene hadde sagt og spurte om de hadde noe å tillegge. Dette opplevde jeg fungerte godt.

Det ble foretatt to intervjuer per dag, og det ble skrevet notater etter hvert enkelt intervju. Når datamaterialet var innhentet ble det klargjort for analysering. Først ble intervjumaterialet transkribert verbatim, altså ord for ord, i sin helhet fra lydopptak til skriftlig tekst av forskeren. Dette ble gjort kort tid etter gjennomføring av hvert enkelt intervju. Deretter ble lydopptaket lyttet til samtidig som transkriberingen ble lest, for å sikre at intervjuene ble korrekt transkribert. I transkriberingen ble det lagt inn hendelser som skjedde underveis i intervjuene i parentes, for eksempel dersom informanten hadde gestikulert for å fremheve et poeng. Underveis i et av intervjuene kom det inn en annen frivillig som skulle ordne låsen i klubbhuset, dette førte til at intervjuet stoppet opp litt og ble derfor skrevet ned i parentes. Alle informantene ble gitt fiktive navn for å bevare informantenes anonymitet.

3.6 Analyse: Systematisk tekstkondensering

Datamaterialet ble analysert med utgangspunkt i metoden systematisk tekstkondensering (Malterud, 2017). Metoden ble benyttet fordi den ifølge Malterud (2017) egner seg godt for nybegynnere. Metoden består av fire trinn. Det første trinnet innebærer å få et helhetsinntrykk, her skal man lese gjennom materialet og prøve å finne temaer som hører sammen. Neste steg er å identifisere meningsbærende enheter, og overføre dette videre til koder. I denne analysemetoden er ikke hele teksten relevant, men de delene som kan belyse problemstillingen. Det man finner som meningsbærende enheter i teksten blir kodet. Det tredje steget er å abstrahere innholdet i de enkelte meningsbærende enhetene og ser etter mening. Man kan lage undergrupper av de meningsbærende enhetene, dersom det er hensiktsmessig. Videre skal man lage et kondensat som er et kunstig sitat. Dette lages med utgangspunkt i innholdet fra de enkelte meningsbærende enhetene. Det fjerde trinnet er å sammenfatte betydningen av hele prosessen. I dette trinnet gjenoppretter man alle delene, slik at de passer sammen. På denne måten kan man få en ny forståelse som kommer frem i samråd med informantenes stemme (Malterud, 2017). Hva som ble gjort i de ulike trinnene er beskrevet nærmere under.

3.6.1 Å få et helhetsinntrykk

Det første som ble gjort i analyseprosessen var å lese gjennom alle de transkriberte intervjuene. Formålet med dette var å få et overordnet blick på den innhentede informasjonen, og fokuset var ikke på detaljene i dette stadiet (Malterud, 2017). I denne studien begynte jeg med analysen parallelt med transkriberingen. Dette ble gjort fordi jeg transkriberte intervjuene manuelt, og i denne prosessen ble det notert noen temaer og stikkord underveis. I dette trinnet av analysen hadde jeg i utgangspunktet mange temaer. Under gjennomlesningen dannet det seg derfor et bilde av mulige temaer i materialet.

3.6.2 Å identifisere de meningsdannende enhetene

I neste steg ble de delene av datamaterialet som ikke kunne belyse problemstillingen lagt til side. Temaene som ble dannet i trinn en ble hentet frem og jobbet videre med. Det ble opprettet en tabell for å systematisere dette underveis i analyseprosessen. Det ble laget et

utkast av de meningsbærende enhetene i et Excel-dokument. Det var mange temaer og prosessen videre handlet om å sammenfatte disse temaene og finne de som var aktuelle for analysen videre. Innholdet ble gjennomgått steg for steg for å ta stilling til hvilke elementer som skulle bli de meningsbærende enhetene. I denne prosessen var det nyttig å benytte Excel som hjelp til å hente ut meningsbærende enheter fra de transkriberte intervjuene og kategorisere disse. Denne delen ble gjort i to omganger, da første utkastet av de meningsbærende enhetene var svært omfattende og hadde med flere elementer som ikke var direkte relevant for problemstillingen. Utfordringen var at jeg som forsker hadde med hele konteksten i denne prosessen og det var utfordrende å legge vekk forforståelsen om temaet. Malterud (2017) poengterer at det er hensiktsmessig at flere enn en forsker ser på det innsamlede materialet i dette steget, fordi man gjerne er farget av hele prosessen. Det var derfor nyttig å få andre øyne til å se på materialet, da jeg var farget av konteksten og så sammenhenger med bakgrunn i at jeg kjente materialet godt. Jeg ønsket også å ha med en del av materialet som var innhentet, samtidig som jeg opplevde at det var vanskelig å avgrense til hvilke meningsbærende enheter som var direkte knyttet mot problemstillingen. I prosessen drøftet jeg de meningsbærende enhetene med veilederne mine, og kunne på denne måten se på de innsamlede dataene fra flere vinkler. Samtidig var det fint at noen som ikke hadde vært med under intervjuene, og som dermed ikke var så tett på det innsamlede materialet, kunne komme med nye perspektiver. Arbeidet med de meningsbærende enhetene foregikk i flere omganger. Det var mange kodegrupper i starten av denne fasen, og kodegruppene ble gjennomgått flere ganger. Innholdet i kodegruppene ble slått sammen, for å sikre at kodegruppene hadde nok innhold til å gi mening. De meningsbærende enhetene framkom nå i fem grupper, hvor de var ferdig sortert i kodegrupper. Det ble fem grupper med meningsbærende enheter som blir presentert i resultater, og de resterende to gruppene benyttes som bakgrunnsinformasjon. Dersom det er flere enn dette omfanget, kan man møte på utfordringer med at det er vanskelig å holde oversikten, samt at det kan være en svakhet at man ikke får nok tyngde i kodene man legger frem (Malterud, 2017).

3.6.3 Å abstrahere innholdet i de meningsdannende enhetene

I steg tre ble materialet som ikke hadde noen meningsbærende enheter lagt til side, da det ikke er relevant for problemstillingen. Kodegruppene som ble dannet i trinn to ble hentet frem og gjennomgått grundig. Innholdet i de enkelte meningsbærende enhetene ble trukket ut, videre

ble de sortert på nytt og det ble laget kondensater til samtlige temaer. Materialet som ble tatt med videre i prosessen hadde en direkte tilhørighet til oppgavens problemstilling. Hensikten med kondensat er å hente frem den sammenfattende betydningen til informantene, med bakgrunn i dette skal det skrives i «jeg» – form og tilsvarende de samme ordene informantene benyttet i uttalelsen (Malterud, 2017). I denne prosessen gikk jeg tilbake til de transkriberte intervjuene flere ganger for å sikre at alle de nødvendige delene var med. Til slutt ble det funnet noen gullsitat som beskriver det abstraherte innholdet på en god måte. Grunnlaget er nå dannet for resultatpresentasjonen som forekommer i trinn fire.

3.6.4 Å sammenfatte betydningen av dette

I det fjerde og siste trinnet for analysen ble tekstmaterialet som det er jobbet med i de tidligere trinnene satt sammen til en rekontekstualisasjon. Funnene som er gjort ble sammenfattet i en tekst som kunne beskrive hva som kom frem, dette ble videre underbygget med noen sitater som kunne beskrive dette. Ifølge Malterud (2017) kan man på denne måten legge et fundament for nye beskrivelser. Det å overholde lojaliteten til informantenes meninger som ble formidlet, men samtidig gi leseren en innsikt i det som formidles var en overveining som det ble brukt en del tid på i dette steget. Det er sentralt at forskeren er bevisst på sin rolle som fortolker i denne sammenhengen (Malterud, 2017).

For hver av kodegruppene ble det skrevet en analytisk tekst, som sammenfattet hva som kom frem i de meningsbærende enhetene. Gullsitatet som ble beskrevet i trinn tre ble hentet frem for å underbygge hovedfunnene i den analytiske teksten. Teksten ble skrevet i tredjepersonsform med hensikt om å videreformidle innsikten på vegne av informantene, på denne måten skapes det ny kunnskap (Malterud, 2017). Dette ble gjort fordi det opprettes en analytisk distanse og hensikten var å være påminnet ansvaret for egne tolkninger i prosessen. Videre ble det transkriberte innholdet tatt frem for å sette dette opp mot resultatene som har blitt presentert i oppgaven. Dette gjøres ifølge Malterud (2017) for å sikre validitet i analysen. Det ble dannet overskrifter som egnet seg for hver subgruppe, med tilhørende tekst under. Underveis ble det gjort endringer dersom det var nødvendig å korrigere funnene som var gjort tidligere i prosessen.

3.7 Etiske hensyn

Denne studien har fulgt de etiske retningslinjene som er gitt i Helsinkideklarasjonen (World Medical Association, 2018), og prinsippene om konfidensialitet, anonymitet og informert samtykke ble ivaretatt. Ved forskning der opplysninger kan knyttes til enkeltindivider er samtykke nødvendig. Informantene har krav på tilstrekkelig med informasjon om studien de deltar i (Malterud, 2017). I forkant av studien ble derfor informantene skriftlig informert om studiens hensikt og deres rettigheter som deltakere gjennom et informasjonsskriv (se vedlegg 2). Korrespondansen med deltakerne foregikk både per e – post og telefon. Før intervjuene fikk informantene en muntlig påminnelse om innholdet i informasjonsskrivet og hvilke rettigheter de hadde, samt muligheten for å trekke samtykket ubegrunnet og når som helst. Før intervjuet startet fikk informantene også anledning til å stille eventuelle spørsmål, og hver deltaker måtte signere det informerte samtykket.

Videre skal hensynet til personvern overholdes i når man forsker på menneskelige individer eller samler inn informasjon om mennesker. Deltakernes personopplysninger ble oppbevart konfidensielt på et passordbeskyttet område i henhold til NMBUs retningslinjer (Fossum-Raunehaug & Straumsvåg, 2020; Brusegard, 2020). Notater som ble gjort under intervjuene ble scannet og lagret digitalt på samme område. I datamaterialet ble informantene videre anonymisert ved hjelp av fiktive navn, og det er derfor ikke mulig å gjenkjenne informantene i oppgaven. Å sende meldeskjema blir utført for å sikre deltakernes sin sikkerhet og at prosjektet følger etiske retningslinjer (Malterud, 2017). Studien ble meldt inn til Norsk Senter for Forskningsdata (NSD) som har godkjent gjennomføringen av prosjektet (se vedlegg 3).

4.0 Resultater

I dette kapitlet vil resultatene som kom frem i analysen bli presentert. For å kunne skille mellom egne gjengivelser og informantenes sitater, blir informantenes sitater presentert i kursiv. Resultatkapitlet består av to deler. Først beskrives det nærmere hva rollen som miljøkontakt innebærer og hva slags arbeidsoppgaver som er inkludert. Deretter følger en presentasjon av de fem temaene som ble identifisert.

4.1 Om rollen som miljøkontakt og relaterte arbeidsoppgaver

Det kom frem at arbeidsoppgavene i rollen som miljøkontakt var varierte og oppgavene varierte også noe mellom informantene. Arbeidsoppgavene kunne dreie seg om alt fra etablering av kjøregrupper, slik at barna kom seg til og fra treninger og turneringer, til å sikre at barnet hadde tilstrekkelig med utstyr og at foreldrene fikk tilpasset informasjon. Arbeidet omfattet også å legge til rette slik at familiene fikk alternative avtaler i forhold til det økonomiske. Informantene beskrev mange ulike måter å tilnærme seg de familiene som var i behov av økonomisk inkludering. I noen tilfeller tok familiene kontakt på eget initiativ, enten fordi de kjente til økonomisk inkludering eller fordi de var i behov av hjelp. Noen av informantene som var godt kjent i klubbene gjennom at de hadde hatt andre arbeidsoppgaver der og kunne derfor ta kontakt med familier de visste var i behov av støtte. Samtidig var det å tilpasse tilnærmingen sin til den enkelte familien som trengte hjelp noe flere av informantene gjorde i den rollen de stod i. Det kunne blant annet være noen familier som opplevde det å motta hjelp som en stor barriere. I disse tilfellene beskrev informantene at de trådte varsomt frem. I andre familier hvor miljøkontakten og familien hadde bedre kjennskap til hverandre kunne miljøkontaktene være mer direkte. Det kom også frem at informantene tilpasset oppfølgingen sin til alle de møtte. Dette gjorde seg gjeldende på flere områder enn kun det som omhandlet økonomisk inkludering. For eksempel kunne informantene ta kontakt via SMS dersom det var språklige barrierer, eller ta en telefon for å presentere seg som miljøkontakt, før familien ble presentert for økonomisk inkludering. Alle informantene hadde til felles at de hadde motivasjon til å være miljøkontakt og at de fikk mye igjen for å være det, blant annet gjennom takknemlighet. Felles for informantene var også at de hadde et engasjement for at alle barn skal kunne delta i idrett.

4.2 Miljøkontaktene erfaringer og opplevelser

I arbeidet med analysen kom det frem følgende fem temaer som beskrev miljøkontaktene erfaringer: å etablere kontakt, relasjon, dilemma og utfordring, rammer og personlige egenskaper. Temaet å etablere kontakt handlet om hvordan miljøkontaktene må etablere kontakt med de som trenger økonomisk inkludering, og utfordringer knyttet til dette. Temaet relasjon handlet om betydningen av å bygge relasjoner og tillit med barna og deres familier, og hva som er utfordringene for å få det til. Temaet dilemma og utfordring handler om "portvaktsfunksjonen" miljøkontaktene har, og utfordringen med å fordele støtten rettferdig, men samtidig ikke la seg lure. Temaet rammer handler om hvilke rammer miljøkontaktene opplever å ha for å løse rollen sin, hvor klart "mandatet" er, hvem har de å spille på og hvilken støtte har de. Temaet personlige egenskaper handler om personlige egenskaper hos miljøkontakten som oppleves å være viktige eller nødvendige for å ha en slik rolle. Samtlige temaer vil bli beskrevet nærmere i teksten som følger.

4.2.1 Å etablere kontakt

Rollen som miljøkontakt innebærer å hjelpe familier og barn som er i behov av økonomisk inkludering. Å etablere kontakt i denne konteksten dreier seg om de familiene som miljøkontakten er i kontakt med. Det kan være foresatte til barn i idretten, eller ungdommer som går på idrett og som betaler selv. Å etablere kontakt er noe flere av informantene beskrev var viktig i arbeidet med økonomisk inkludering. Flere informanter fortalte at de er tydelige i dialogen med å informere om at det eksisterer en ordning for hjelpe familier som trenger det. Å etablere en trygg kontakt, slik at familiene tør å ta kontakt med miljøkontaktene igjen ble fremhevet. En informant beskriver det på denne måten:

«Sikre at informasjonen kommer frem: Ta kontakt med meg, så løser vi det. Man må ha lav terskel og det er kjempeviktig og få info ut, sånn at de vet det og så må miljøkontakten bare håpe på at de våger også da» (Helle).

Informantene gav videre uttrykk for at selv om det var utfordringer med den første kontakten, så var det enklere å samarbeide med familien for å hjelpe dem med økonomisk inkludering og at familiene opplevde det som greit. En informant beskriver det på denne måten:

«Opplever det egentlig som veldig greit, synes de fleste, de aller fleste, setter veldig pris på å bli kontaktet og å ha en kontakt føler jeg» (Mina).

Samtidig var det felles for informantene at de alle hadde opplevd familier hvor det var vanskelig, eller utfordrende å etablere kontakten. Det kunne være ulike årsaker til at det var utfordrende. To av informantene beskriver det på denne måten:

«Du må jobbe litt ekstra for å oppnå kontakt, der hvor du skjønner at her er det jo ett eller annet i den familien, som gjør at dette er vanskelig» (Helle).

«Kan være noen det er være vanskelig å få tak i eller vanskelig å opprette en kontakt med, kanskje spesielt noen ganger med minoritetsfamilier» (Mina).

Informasjon om økonomisk inkludering ble formidlet ut til foreldre og familier på ulike måter. Flere av lagene hadde informasjon om dette på hjemmesiden til klubben, mens andre tok direkte kontakt med nye på laget og informerte. Andre fanget det opp ved at betaling på faktura uteble, og tok derfra telefonkontakt med familiene. Flere informanter beskrev at det å komme i kontakt i slike situasjoner kunne være krevende. En informant beskriver det på denne måten:

«Det er jo derfor miljøkontakten tar kontakt, når tiden går og det er jo ikke miljøkontakt som sender av gårde disse purringene, det er jo kasserere og i klubbene. Men så får vi jo en melding om at han ikke har betalt og vi har sendt ut fire puringer, så prøver vi å ringe, sende SMS og får ikke kontakt og da må vi, eller vi tenker det neste steget er å banke på døren» (Helle).

I noen idretter var det lagt opp til at foreldrene skulle være bidragsytende i form av tilstedeværelse, kjøring, deltakelse på dugnader eller stille som vakt i kiosken. Det var da flere arenaer for å kunne etablere en kontrakt med foreldrene. I noen idretter var foreldrene ikke like mye med, og treneren hadde en viss distanse til barna og ungdommene. Dette løste miljøkontakten ved at mye av kommunikasjonen foregikk via telefon. De beskrev også at de passet på at ordningen og kontakten var konfidensiell:

«Som sagt så møter jeg jo dem ikke ansikt til ansikt og vi prøver å gjøre det så anonymt som mulig, det opplyser jeg dem veldig godt om, at dette her er ikke noe som kommer ut i noen statistikker, eller som ligger lagret i offentligheten sånn sett. Så prøver vi jo å holde minst mulig offentlig, sånn sett. Når vi først har hatt en prat om å søke støtte så er dem fornøyd med det og hvis det er noe annet, så tar dem kontakt, men prøver ikke å gjøre noe forskjell på dem da, for å si det sånn» (Thea).

En miljøkontakt for en ungdomsgruppe, fortalte at kontakten oftest var direkte med ungdommene. Ettersom barna ble eldre og etter hvert tenåringer, var foreldrene i mindre grad med. Ungdommene ble beskrevet som selvgående, hvor de tok på seg mye ansvar selv for idretten. En informant beskrev at kommunikasjonen gikk via ungdommene til foreldrene og at dette kunne by på noen utfordringer, informanten beskriver det på denne måten:

«Jeg har hatt egentlig lite kontakt med foreldre, fordi når barna kommer over en viss alder, så ser du ikke foreldrene. Kommunikasjon går jo via ungdommene, og det har vært litt vanskelig. Fordi de er jo litt sånn, på et litt annet plan igjen da. Men det går jo det også. Når de blir eldre så ordner de seg selv, de kommer selv på trening, begynner når dem er 15- 16 år, så kommer dem ikke med mamma eller pappa. De kommer med en kompis» (Ingrid).

Samtlige informanter beskrev utfordringer knyttet til kontakt da det kom til kulturforskjeller, og dette gjorde seg gjeldende blant annet i hvordan de skulle tilnærme seg familiene. Noen informanter beskrev at de opplevde at ikke etnisk norske synes det var enklere å spørre om hjelp, mens etnisk norske kviet seg mer for å be om hjelp. Miljøkontaktene hadde da fokus på

å ufarliggjøre det. Terskelen for å ta imot hjelp var høy hos mange og noen av informantene knyttet dette opp til kultur. En informant beskriver det på denne måten:

«Det er nok litt avhengig av kultur, altså etnisitet på de vi skal snakke sammen med, hvis det er etnisk norske familier så, da er man kanskje litt mer trygg på kulturen, men samtidig så tror jeg kanskje dem er enda mer usikre på å søke hjelp. Hvis dem ikke er etnisk norske så opplever jeg at det kan være litt utfordrende med språk og sånn noen ganger, men opplever at de er veldig, kanskje feil å si lett, men de synes liksom det virker som at de synes det er greier å spørre om hjelp da, tenker jeg. De etnisk norske er nok mer usikre» (Anine).

4.2.2 Relasjon

Informantene snakket om økonomisk inkludering som et tillitsbasert arbeid der relasjonen dannet et fundament for arbeidet. Som et resultat av dette arbeidet, opplevde informantene at de som fikk hjelp ble inkludert, en informant beskriver det på denne måten:

«Det er et veldig tillitsbasert arbeid. Den relasjonen man får med de familiene som eventuelt trenger den hjelpen er grunnleggende for videre arbeid med familien. Man ser at det er veldig nyttig og viktig og for de det gjelder, at man blir inkludert, på en måte» (Anine).

Å etablere tette relasjoner bygget på tillit ble formidlet som viktig av flere av informantene under intervjuene. Dette tema var tett knyttet til forrige tema om hvordan man gikk frem for å knytte kontakt, og en informant beskriver hvordan hun mente man måtte gå frem for å bygge en relasjon:

«At du er bakoverlent. Ikke være så foroverlent, men litt mer sånn: bare kom og snakk med meg. Gjøre dem trygge, at dette er helt ufarlig. Vise at alle er velkomne på en måte. Til å spørre om alt, jeg tror det handler om, jeg er så overbevist om at det handler så mye om hvordan du er som menneske selv da. Å ha den respekten for det mennesket, den familien du snakker med» (Helle).

En annen informant beskrev det å kunne stole på motparten til å ta vurderingen om de trengte hjelp. Informanten beskrev at hun ikke hadde noen mandat til å sjekke opp familiens situasjon i detalj, men at det var bygget på tillit. Informanten beskriver det slik:

«Alt er tillitsbasert. Jeg er jo avhengig av å stole på dem jeg snakker med, mer enn det kan jeg ikke gjøre. Så en må jo på en måte stole på at de som sier at de har et behov, faktisk har et reelt behov. Og som regel så ser du jo at ja, her er det mest sannsynlig et reelt behov»
(Anette).

Noen av informantene formidlet at de hadde enkelte barn de fulgte opp litt ekstra. Det kunne være barn som bodde med en enslig forsørger hvor det var flere søsken som skulle ha oppfølging. Informanten beskriver hvordan hun gjør at barnet blir sett. Informanten beskriver det på denne måten:

«Det er flere av disse gutta her som vokser opp i familier med mange barn, og det er enslige forsørgere, det er ikke så mye tid til hver enkelt. Er du eldst, så er det flere forventninger til deg. Jeg har jo mange av disse gutta på snapp og dem synes det er gøy. Bare det å gi noen små tilbakemeldinger til dem. Det er derfor veldig fint å følge litt med, selv om jeg ikke er involvert direkte» (Helle).

Noen av informantene har fortalt at de tør å være direkte med familiene, i de tilfellene hvor kontakten og relasjonen var mer etablert. Flere fortalte også at de tilbød hjelp og prøvde å tilnærme seg familiene. Samtidig som dette var en balansegang, fordi det ikke var ønskelig å trække over noen grenser hos motparten. Flere av informantene hadde erfart at når det lå en god relasjon i bunn, så var det rom for å hjelpe på flere nivåer. En informant beskriver det på denne måten:

«Jeg tillater meg å spørre hvordan økonomien er, fordi jeg ønsker ikke at strømgjeldingen skal gå til inkasso, til fordel for treningsavgift. Da har fått noen tilbakemeldinger der hvor de

har sagt «tusen takk, det du har kanskje rett i det» da har de ofte hatt noen andre regninger på vent. Men det er kanskje noe med at jeg tør å være litt direkte med dem, som jeg har den relasjonen til da» (Ingrid).

4.2.3 Dilemma og utfordring

Flere av informantene fortalte at de sto i vurderingssituasjoner hvor de overveide om familien hadde behov for støtte eller ikke. Flere av informantene tematiserte at det kunne være enkelte som prøvde å utnytte en slik ordning. Dette var noe de hadde med seg inn i møte med familiene, selv om de fortalte at de sjelden hadde stått ovenfor en slik situasjon. En informant beskriver det på denne måten:

«At det faktisk er den målgruppa som er tiltenkt den støtten, at det er dem som faktisk får. For det vil alltid være noen som vil prøve å utnytte et system. Uavhengig av hvem du er og hvor du kommer fra, så vil det alltid være det, så derfor må miljøkontakten alltid passe på den siden» (Helle).

Flere av informantene fortalte at de opplevde det som utfordrende hvordan de skulle gå ut med informasjonen om økonomisk inkludering. Det var en balansegang, fordi informantene ønsket at alle som trengte informasjonen skulle få den, samtidig skulle ikke ordningen utnyttes av de som ikke trengte den. En informant beskriver det på følgende måte:

«Man vil liksom informere om det, samtidig som at vi ikke ønsker at noen skal utnytte systemet, og det er en veldig sånn balansegang. Så man må liksom si at det eksisterer noen muligheter her, for de som virkelig har problemer, men det er ikke noe som skal utnyttes» (Anine).

Flere av informantene opplevde at det var vanskelig å sette konsekvenser dersom familier ikke betalte fakturaer og treningsavgiften, og miljøkontakten tilbød hjelp som familien

fraskriver. De fleste opplevde at det var vanskelig å utestenge barnet fra idretten fordi foreldrene ikke betaler. Det er et vanskelig dilemma å stå i, en informant beskriver det slik:

«Det bli jo litt sånn, det er jo ungene det går utover, så det er veldig vanskelig å sette ned foten og si: nå får du faktisk ikke være med lenger, nå får ikke du møte på trening. Den terskelen synes jeg skal være veldig høy faktisk» (Anette).

Økonomisk inkludering er bygget på tillit og det er miljøkontaktene som gjør jobben med å fange opp barna. Flere av informantene beskrev at de opplevde at det kunne være noen utfordringer til at systemet er bygget på tillit, fordi det alltid ville være noen som utnytter systemet. Miljøkontaktens vurderinger ligger til grunn. Flere beskriver at det er det ubehagelige ved rollen, og en informant beskriver det slik:

«Det synes jeg er litt sånn ubehagelig, i og med at alt liksom er sånn tillitsbasert. Man vil ikke utnytte et så bra system. For det er jo et kjempebra system. Men hvis alle begynner å utnytte det, så vil det jo klappe sammen, og det er jo ikke det som er hensikten» (Ingrid).

Flere av informantene var opptatt av å verne om støtteordningen og ta vare på den på en slik måte at den ikke ble utnyttet. Dette gjorde flere av informantene med det de beskrev å være «en tilbaketilt tilnærming» ved at de sikret at de skulle hjelpe familiene, samtidig som de var opptatt av at familien skulle bidra med det de kunne. De har en tilnærming som jobber mot en autonomi over tid for familiene, en informant beskriver det på denne måten:

«Det å ramme inn og være tydelig, i forhold til hvem som er målgruppa og hva er målet med dette er. For som jeg sa innledningsvis, ja du kan få hjelp, men har du noe inntekt i noen form, da må vi ha som et mål at familien kan betale noe av det selv, og kanskje en gang på sikt, kan de betale alt selv» (Helle).

4.2.4 Rammer

Samtlige miljøkontakter var tydelig på at de opplevde at rammene rundt ordningen var viktig. Selv om rammene for økonomisk inkludering var lik i de ulike klubbene, så var det litt opp til den enkelte miljøkontakt hvordan de løste og forsto rollen sin. En informant beskriver det på denne måten hvordan hun oppfatter at rammene og rollen til ulike miljøkontakter varierte:

«Jeg har skjønt at det kan jo favne ganske bredt egentlig, noen har kun ansvar for å skrive søknad og sende, mens andre tar den sånn bredt ut, tror det gjøres veldig ulikt.» (Mina).

Selv om rollene løses ulikt i de ulike klubbene opplevde informantene at det var et fellesskap hvor de kunne få støtte eller råd dersom de sto i noen vanskelige episoder. Flere synes også det var interessant å delta på felles seminarer for å drøfte, og hentet på denne måten inspirasjon til hvordan de kunne utvikle seg. En informant beskriver det på denne måten:

«Vi hatt en sånn gruppe her, som man har kalt faggruppe eller team hvor man har tatt opp litt ulike temaer, enten pedagogiske utfordringer, eller utfordringer man kan oppleve knyttet til økonomisk inkludering. Vi er kanskje sånn 4-5 stykker, hvor man kan ta opp utfordringer anonymt, og man kan sitte sammen og tenke høyt eller trøste litt. Det har egentlig vært veldig allright å utveksle litt erfaringer. Jeg var på et seminar eller samling en gang med flere fra ulike klubber, hvor det ble utvekslet erfaringer og da fikk man høre hvordan andre jobber, det var interessant» (Mina).

Det kommer frem at flere av informantene samarbeidet godt med kommunen, og at det var kontaktpersoner som miljøkontaktene kunne benytte seg av, dersom de hadde behov for hjelp. Dette sikrer at barnet kan få en god start i idretten, ved at eventuelle behov blir ivaretatt, og en informant beskriver det slik:

«Så har vi et veldig godt samarbeid med kommunen og med inkluderingskontakten der. Hvis det kommer nye barn til kommunen, som inkluderingskontakt tenker at her passer det å

begynne på denne idretten, så tar hun kontakt med oss. På denne måten får vi tatt imot barnet på en god måte, og det er også veldig fint» (Anine).

Flere informanter fortalte at de opplevde det som godt at det fantes en ordning som gjorde at flere kunne delta i idretten. Det kom frem at informantene visste hvor de kunne henvende seg, dersom det var behov for å samarbeide med andre samarbeidsinstanser for å hjelpe familiene. Flere hadde søkt andre ordninger, men dette opplevdes mer kronglete. Informantene tok derfor ofte først kontakt med Fredrikstad Idrettsråd. Fredrikstad Idrettsråd ble benyttet til andre områder enn kun økonomisk inkludering. Dersom miljøkontaktene ikke hadde noe å tilby en familie, henviste de dem til Fredrikstad Idrettsråd, eller miljøkontakten tok kontakt med Fredrikstad Idrettsråd for å høre om det kunne være noen andre alternativer. En informant beskriver det på denne måten:

«Jeg synes jo den jobben som Fredrikstad Idrettsråd har gjort, egentlig gjennom mange år, har vært veldig bra. Og at de for det første har den økonomiske inkluderingsbiten, i forhold til at man kan søke om midler. Også har de vært veldig flinke til å ha fokus på det i forhold til fagmøter da, sånn som det møtet som du var på i november. Da får man kunnskap, og man får en oversikt over hvilke utfordringer som er i feltet, så jeg synes jo at egentlig at Fredrikstad Idrettsråd har vært veldig gode til å heve kompetansen» (Anine).

Informantene opplevde at rammene var tydelige i forhold til hva som skulle være av arbeidsoppgaver innenfor rollen. Det kom frem fra flere av informantene at det skulle ha forekommet en form for purring eller andre hendelser som gjelder betalinger før miljøkontaktene tok kontakt i forhold til økonomisk inkludering. En informant beskriver det på denne måten:

«Så akkurat den instruksjonen er vel grei, sånn i forhold til hvordan man skal opptre og hvordan gangen er. Dem skal ha fått faktura, og dem skal helst ha blitt purra på først en gang, og dem skal ha fått muligheten til å betale, og dem skal ha fått beskjed om at dem kan del-betale. Når dette er gjort, så sprø man om dem trenger hjelp. Det er en ganske tydelig instruks på det, hvordan du helst bør være da» (Anette).

4.2.5 Personlige egenskaper

Flere av informantene la stor vekt på at personlige egenskaper var viktige for å gjøre en god jobb som miljøkontakt. De snakket om det å ha gode verdier, å respektere hverandre for den man er og at man er åpen for mennesker fra andre kulturer, som viktige egenskaper. Det å ha evnen til å sette seg inn i familienes situasjon var noe som gikk igjen hos flere av informantene. En av informantene beskrev det på denne måten:

«Man må ha den evnen til å kunne sette seg selv vekk på en måte, og ha fokus på familiene. Når jeg tenker på stedet vi er, som er et samfunn preget av mange forskjellige nasjonaliteter, så må du ha gode holdninger i forhold til akkurat det. Det er jo mye fordommer blant folk, og det kan du ikke ha. Det kan du ikke. For det er noe med det å forstå at vi kommer fra forskjellige steder. Vi har ulik kultur og ulik oppfatning» (Helle).

En informant tematiserte at det kunne være utfordrende for en klubb å rekruttere frivillige som passet inn i rollene i klubben. Man skal vite om samarbeidspartnere og hvor man skal henvende seg. Dette ble gjort med utgangspunkt i engasjement, fordi det var mange av miljøkontaktene som hadde et genuint ønske om at barn og unge skal få delta. En informant beskriver det på denne måten:

«Men det er klart at det er jo krevende for en klubb, for du må jo ha personer som passer i de ulike rollene her. Man må vite om Fredrikstad Idrettsråd og kommunen, og det er mange aktører du skal samarbeide med, for å kunne gjøre det. Sånn sett er vi jo heldige her i klubben, fordi vi har hatt en sånn veldig kontinuitet. Det er jo ofte det. Det er mange ildsjeler rundt omkring som tar i et tak for at alle skal få være med» (Anine).

Flere av informantene fortalte om ulike egenskaper de innehar og som de har erfart at har vært gode å ha i rollen som miljøkontakt. Det å kunne tilnærme seg andre mennesker med en åpenhet og være forståelsesfull for deres situasjon, er egenskaper som går igjen hos flere av informantene. En informant beskriver det på denne måten:

«Jeg tror at det viktig at man har litt erfaring, fordi det kan jo være litt vanskelig å ta kontakt med de familiene, samtidig som man skal være veldig forståelsesfull og forstå hvilken bakgrunn og hvilke utfordringer de kan ha. Da er det viktig at man er litt empatisk i måten man tilnærmer seg familiene på. Så empatisk og ydmyk er vel noen egenskaper som jeg tenker er veldig viktig å ha i den rollen» (Anine).

Det går igjen at flere av informantene beskrev at det var viktig å være åpen og imøtekommende i møte med familiene. Det å ha egenskaper som gjør at det er enklere for familiene å ta kontakt med miljøkontaktene. En informant beskriver det på denne måten:

«Jeg tenker det er viktig å være åpen, og ha et godt samarbeid med foreldrene, som kanskje er det viktigste. Samtidig legge lista litt lavt, så ikke foreldrene føler på at de spør, hvis det er de som spør da. For det tror jeg nok noen kan kjenne på, at det er litt sånn ubehagelig å spørre om støtte. Jeg tror det er viktig å ikke ha ovenfra og ned holdning, eller sånn at man er imøtekommende» (Mina).

5.0 Diskusjon

I dette kapittelet vil hovedresultatene bli oppsummert og det vil videre bli drøftet utvalgte funn opp mot relevant empiri og teori. Til slutt vil metodediskusjonen ta for seg styrker og svakheter med studien. I denne studien var formålet å undersøke hvilke erfaringer og opplevelser miljøkontakter hadde gjort seg i rollen og hvordan de jobbet med økonomisk inkludering i idretten. Alle informantene hadde rollen som miljøkontakt i ulike klubber. Resultatene viste at det var ulike tilnærminger til hvordan de utførte rollen sin som miljøkontakt og at de hadde autonomi i utførelsen. Det kom også tydelig frem at de var engasjerte i klubbene de arbeidet for. Analysen av intervjumaterialet resulterte i fem hovedtemaer. Det første temaet var “å etablere kontakt” med familiene og barna de skulle hjelpe. Informantene var spesielt opptatt av å danne og å ha en god “relasjon” til familiene de kom i kontakt med. I rollen som miljøkontakt møtte de på ulike “dilemmaer eller utfordringer” med ordningen økonomisk inkludering. Dette kunne dreie seg om at informasjonen om ordningen skulle være tilstrekkelig, samtidig som det sikret at ordningen ikke ble utnyttet. Informantene formidlet hvilke arbeidsoppgaver som lå innenfor rollen deres og hvilke “rammer” de måtte forholde seg til. I tillegg kom det frem at flere av informantene vektla “personlige egenskaper” som særlig nyttige i den rollen de stod i som miljøkontakter.

5.1 Miljøkontaktens erfaringer og opplevelser

5.1.1 Om rollen som miljøkontakt og relaterte arbeidsoppgaver

Informantene i studien beskrev at deres hovedarbeidsoppgave var å søke støtte til de familiene som var i behov av økonomisk hjelp for at deres barn/ungdom skal få delta i idretten. Selv om hovedoppgaven var relatert til økonomisk inkludering kom det tydelig frem at informantenes arbeidsoppgaver var varierte og favnet bredt. Miljøkontaktene hadde ofte en koordinerende rolle hvor de etablerte kjøregrupper, hjalp foresatte med å delta på dugnad og lignende. Ifølge Norges idrettsforbund (2022) må idrettslagene tilrettelegge for inkludering på flere plan. I familier med økonomiske utfordringer kan det være mange økonomiske barrierer for barns deltakelse i organisert idrett, slik som kostnader knyttet til utstyr og arrangementer. Ifølge Eimhjellen et al. (2017) er det også andre betingelser enn kun det økonomiske som spiller inn på barn og unges deltakelse i idrett. Det stilles blant annet krav til at foreldre deltar på

dugnader, kjøring til og fra trening eller cup. Enkelte av klubbene i Fredrikstad hadde nettopp slike aktiviteter der det var lagt opp til arrangementer og dugnader hvor de foresatte skulle delta. Informantene beskrev også at familiene hadde utfordringer utover det rent økonomiske. Det at miljøkontaktene jobbet aktivt på flere områder gjør at deres rolle kan være sentral for å sikre inkludering av barn og unge.

I lys av miljøkontaktens aktive arbeid med inkludering på flere områder er det av betydning at de ønsker å fortsette i den rollen de har, særlig de fire informantene som jobbet som frivillige. Det er viktig for samfunnet at det finnes frivillige for å kunne opprettholde viktige tilbud. Frivillighet er også sentralt fordi det kan være med på å bygge tillit og fremme sosial integrering (Wollebæk & Selle, 2007). Ifølge Wollebæk et al. (2015) er opplevelsen av tilhørighet en avgjørende faktor for om man blir værende i rollen som frivillig. Flere av informantene beskrev at de opplevde tilhørighet til klubbene ved at de selv hadde begynt i idretten som liten, eller at de hadde barn som var eller hadde vært aktive i idretten. Flere av informantene fortalte at det ga dem mye å kunne være miljøkontakt ved at de fikk et større nettverk, at de støttet lokalmiljøet, og at de derigjennom opplevde tilhørighet.

I en ny undersøkelse utført blant frivillige i Norge oppga 40 prosent at de er frivillige fordi de brenner for aktiviteten eller saken (Frivillighetsbarometeret, 2021). Dette ser ut til å være gjeldende for miljøkontaktene i denne studien også. Felles for alle informantene var at de hadde et sterkt engasjement for at alle barn og unge skal kunne delta i idretten. Videre formidlet informantene at de hadde en motivasjon for å være miljøkontakter. Motivasjonen for å være frivillig er ofte relatert til å være med på å gjøre en konkret innsats eller et ønske om å bety noe for andre, møte andre, bidra til noe nyttig, lære noe nytt eller opparbeide seg relevant kompetanse, og å føle seg verdsatt (Helse- og omsorgsdepartementet, 2019). Informantene beskrev at de fikk mye igjen for å være miljøkontakt, ved at de kunne hjelpe til og få innblikk i andres liv. Dette gjorde at de satt mer pris på sitt eget liv og at det satte egne utfordringer i perspektiv.

Ifølge Spreitzer (1995) er mening og kompetanse eller mestringsevne viktige dimensjoner for psykologisk empowerment. Målet med økonomisk inkludering, og det arbeidet som

miljøkontaktene utførte, står i tett relasjon til deres engasjement, noe som kan bidra til å skape psykologisk empowerment. Informantene hadde verdier som baserte seg på et ønske om at alle barn og unge skulle få delta i fritidsaktiviteter. På denne måten kan arbeidet ha vært meningsfullt for miljøkontaktene i denne studien. Videre var informantenes kompetanse og mestringsfølelse tydelig ved at de opplevde at de kunne hjelpe familier de var i kontakt med.

5.1.2 Å etablere kontakt

Å etablere kontakt med enten foresatte til barn i idretten eller ungdommene selv var noe informantene beskrev som viktig i arbeidet med økonomisk inkludering. Informantene formidlet at de var tydelige i dialogen med å informere om at det foreligger en ordning. Samtidig opplevde miljøkontaktene at det var utfordrende å nå ut med tilstrekkelig og god informasjon til de som var i behov av økonomisk støtte. Slike utfordringer er det også rapportert om knyttet til Fritidskortordningen. I arbeidet med Fritidskortet kom det frem at det var vanskelig å nå ut med informasjon via gode kanaler. Fordelen med Fritidskortordningen er at den er universell, og at man derigjennom motvirker stigmatisering (Arnesen et al., 2021).

I motsetning til Fritidskortordningen, er miljøkontaktens arbeid med økonomisk inkludering behovsprøvd og tillitsbasert. Arbeid med økonomisk inkludering kan oppfattes som stigmatiserende for de som ønsker å benytte seg av eller allerede tar i bruk ordningen, og det er viktig å være bevisst dette (Solstad & Bakken, 2020). Informantene uttrykte at det kunne være litt ubehagelig å ta kontakt for å snakke med familier om et sårbart tema som økonomi. Informantene var derfor opptatt av å etablere en trygg kontakt med hver enkelt familie og å gjøre det så anonymt som mulig. Informantenes bevissthet rundt dette vil være av betydning for å unngå at de som er i behov av økonomisk inkludering føler seg stigmatisert. Alle informantene hadde i tillegg erfart at når de hadde etablert kontakten var det ofte et godt utgangspunkt for videre samarbeid om inkludering. Det var også enklere å ha en samtale med familiene om økonomi og å være mer direkte i sin kontakt.

Flere av informantene beskrev også at det kunne være spesielt vanskelig å etablere kontakt med enkelte familier grunnet språkbarrierer, etnisitet, kulturforskjeller eller at familien ikke ønsket hjelp. Når de skulle komme i kontakt med familiene som trengte hjelp tilpasset de

derfor måten de tok kontakt på til den enkelte. Informantene beskrev at i enkelte tilfeller hvor det var språkbarrierer kunne det være enklest å ha dialogen skriftlig, da foreldrene kunne benytte oversettelsesverktøyet *Google translate* for å forstå innholdet. I familier hvor det var eldre søsken foregikk dialogen i noen tilfeller gjennom eldre søsken, en overveining var da at økonomi kan være et sårbart tema å snakke om, samtidig som barna skulle vernes for noe av informasjonen som gjelder familiens økonomi. I et inkluderingsarbeid er families tilknytning til religion og kultur ofte en barriere, og dette gjelder spesielt i familier med sårbare barn og unge (Erdvik & Ervik, 2022). Informantene løftet frem denne barrieren, hvor de uttrykte at det kunne være utfordrende i møte med familier med en annen kultur. Det var funn som tilsa at det er store forskjeller på ressursbruken til ulike idrettsorganisasjonen, når det kommer til inkludering av barn og unge med ulik religion og kultur (Erdvik & Ervik, 2022).

Flere av informantene tematiserte at flere familier ikke ønsket hjelp. Det kunne dreie seg om at miljøkontaktene forsøkte å komme i posisjon til å hjelpe familier de så ikke betalte deltakeravgiften, men som av ulike årsaker ikke ønsket hjelp eller støtte. Informantene beskrev at de da fokuserte på å etablere en relasjon til familien, og på denne måten kunne de ha et grunnleggende fundament til å hjelpe familiene. Ifølge Norges idrettsforbund (2022) er det et inkluderende miljø når alle har sin naturlige tilknytning i idretten, hvor det ikke er behov for å inkludere noen. Idrettslagene må derfor tilrettelegge for inkludering på flere plan enn kun å tilrettelegge for at barn og unge får delta. I studien til (Enjorlas et al., 2012) kom det frem at det var enkelte organisasjonsmessige barrierer som var sentrale for å inkludere barn og unge med minoritetsbakgrunn til å delta i frivillige organisasjoner. Det var blant annet organisasjonens kultur og kapasitet, samt ressurser, ildsjeler og rollemodeller. Informantene fortalte at det var en kultur i de ulike klubbene som var at alle barn og unge skulle få delta i idrett. Informantene strakk seg derfor langt for å sikre dette, og det kom tydelig frem at det var et stort engasjement og at det var flere ildsjeler i de ulike klubbene som jobbet for dette.

5.1.3 Relasjon

Alle informantene var opptatt av å danne en god relasjon til familiene som utgangspunkt for å kunne hjelpe dem med å finne seg til rette i klubben. Flere av informantene brukte mye tid på å danne en relasjon, og deretter finne en løsning i samarbeid med familiene. På denne måten

kunne miljøkontakten og familien komme lettere frem til en felles avklaring på utfordringene, samtidig som det opplevdes som trygt at det forelå en relasjon. Informantene hadde vært i de aktuelle klubbene i mange år, og de beskrev hvordan de i sin nåværende rolle som miljøkontakt la til rette for individuelle tilpasninger for hver familie. Slike tilpasninger kunne blant annet være å søke støtte til hele eller deler av deltakeravgiften eller sikre en ordning med delbetaling. Erfaring fra Frelsesarmeens tilbud Alle med – inn i aktivitet har vist at familier med sammensatte levekårsutfordringer kan ha nytte av skreddersydde tilnærminger fra en person som kjenner den aktuelle idretten for å sikre en helhetlig oppfølging (Frelsesarmeen, 2021).

Ved å ha et fokus på individets ressurser vil man kunne tilrettelegge for integritet og verdighet i prosessen (Ness, 2016). Informantene var opptatt av å bevare familienes integritet og verdighet ved å inkludere dem i prosessen med å finne gode løsninger tilpasset familien. Informantene fortalte at det å ha gjensidig tillit i relasjonen var viktig for dem. Familiene skulle ha tillit til at informantene kunne hjelpe de på en best mulig måte og med gode intensjoner. På en annen side skulle informantene ha tillit til at familiene de hjalp, var i behov av den hjelpen de kunne tilby. Ifølge Barstad & Sandvik (2015) er relasjonsbygging og tillit grunnleggende for et godt samarbeid, hvor tillit fremmer samarbeid, samtidig som tillit er tett relatert til barrierer for deltakelse. Når relasjonen var etablert og det forelå en gjensidig tillit gjenspeiles dette ved at familiene og miljøkontaktene samarbeidet og fant gode løsninger for familiene. En informant fortalte at en familie det hadde blitt søkt økonomisk støtte for, etter noen år ikke var i behov av ordningen lenger, da de hadde et bedre utgangspunkt for å håndtere utgiftene som kom og kunne betale deltakeravgiften. Samtidig ønsket familien at andre som var i behov av ordningen skulle motta hjelp.

Funn i rapporten til Erdvik & Ervik (2022) impliserer at et vellykket inkluderingsarbeid bygger på en gradvis tilnærming, hvor fokuset bør være å bygge opp tillit over tid via dialog med familiene og barna. Det å ha en tillitsfull holdning resulterer i at man enklere kommer i kontakt med andre. Informantene fortalte om familier de visste var i behov av hjelp ved at de ikke betalte deltakeravgiften etter flere purringer, eller at informantene visste om familiens økonomiske situasjon. Flere av informantene fortalte at de opplevde at det var flere familier i klubbene som kunne være i behov av hjelp, men som ikke kontaktet informantene. I rapporten til Kulturdepartementet (2019) kom det frem at de familiene som trenger hjelpen mest, er ofte

de familiene det er vanskeligst å oppdage. En annen faktor som blir løftet frem er at denne gruppen ofte kan ha liten tillit til systemet, samtidig som de kan mangle sentral informasjon som hvilke rettigheter de har eller hvor de kan henvende seg for å få hjelp (Kulturdepartementet, 2019). Ved at informantene fokuserer på å opparbeide tillit fra familiene de arbeider med, og går varsomt frem i samarbeidet kan informantene ha større sannsynlighet for å kunne komme i posisjon til å hjelpe familiene. På en annen side kan familiene få positive erfaringer ved ordningen med økonomisk inkludering, som de kan overføre til andre aktører de kan ha behov for hjelp fra senere i livet.

Ifølge WHO (1998) er empowerment en prosess som setter folk i stand til økt kontroll over faktorer som påvirker deres helse. Spreitzer (1995) sin komponent om innvirkning handler om at individet kan være med på å påvirke de beslutningene som skal foretas for å oppnå et ønsket resultat. Ved å anerkjenne familiene som kompetente til å uttrykke seg og være med på avgjørelser for hva som er best for familiene, har informantene en tilnærming som støtter denne komponenten. Selvbestemmelse er annen aktuell komponent, da den løfter frem individets autonomi med blant annet beslutninger som omfavner arbeidsmetoder, innsats og tempo (Spreitzer, 1995). Dette samsvarer godt med informantens tilnærming ved å langsomt etablere kontakt med familiene og bygge opp en tillit i relasjonen, før de jobber med økonomisk inkludering. Informantene formidlet at de la opp til autonomi i arbeidet med familiene ved at familien var en aktiv aktør i prosessen og at tilnærmingen var for å kunne hjelpe familien til å gjøre selvstendige valg på lang sikt.

5.1.4 Dilemma og utfordringer

Informantene tematiserte at de opplever at familier ikke tar kontakt for å motta hjelp, at betaling for treningsavgiften uteblir og at barna ikke møter opp på trening, selv etter at miljøkontaktene har sendt ut purring. Dette er utfordringer knyttet til støtteordninger for økonomisk inkludering som løftes frem av andre (Solstad et al., 2020). Ifølge Solstad et al. (2020) uttrykker klubbene at de ønsker å hjelpe til, og at den økonomiske biten ofte løser seg, men at de er avhengig av at familiene som har behov for hjelp tar kontakt. Dette nevnes også av informantene i denne studien. Videre forteller informantene at de tilpasser og strekker seg langt for å få barna med i idretten. Dette samsvarer med Solstad et al. (2020) som beskriver at

klubber har opprettet gratis lavterskeltilbud og redusert eller slettet kontingenten dersom familiene har utfordringer med å betale. Flere av informantene formidlet at de opplevde det som utfordrende å sette konsekvenser for barna dersom de foresatte ikke hadde betalt deltakeravgiften. I tilfeller som gjaldt innbetaling av kontingent var det flere av informantene som utviste skjønn til den enkelte familie, og dette kom blant annet til syne ved at de ikke utestengte barn og unge på bakgrunn av manglende betaling. Dette samsvarer med funn fra studien til Enjorlas et al., (2012) hvor det kom frem at barn og unge ikke ble utestengt fra idrett, dersom foreldrene ikke betalte deltakeravgiften. Samtidig påpekte informantene at det å strekke seg langt for å gi barnet mulighet til å delta også bød på utfordringer dersom lagene skulle delta på cup, fordi da måtte de betale en sum til en annen klubb for å delta.

Å være kritisk bevisst i rollen som miljøkontakt og samtidig erkjenne hvordan dette påvirker miljøkontaktens beslutninger er sentralt. Zimmermann et al. (1992) sin interaksjonelle komponent handler om overføringer mellom miljøer og personer som legger til rette for å mestre politiske eller sosiale systemer. Det dreier seg om hvilke ressurser som er nødvendige for å oppnå mål, forståelse av årsakssammenheng, å være kritisk bevisst på de omgivelsene man befinner seg i og hvordan dette påvirker beslutningene som skal gjøres og hvilke ferdigheter for problemløsning som er sentrale for å engasjere seg i omgivelsene. Det kom tydelig frem at informantene var kritisk bevisst på hvordan de skulle nå ut med informasjon om ordningen med økonomisk inkludering. På den ene siden skal de sikre at informasjonen når ut til alle familier som er i behov av ordningen. På den andre siden ønsket de å verne om at ordningen skulle bli utnyttet av familier som i utgangspunktet ikke hadde behov for økonomisk bistand. Det kom frem at informantene ikke hadde opplevd at noen prøvde å utnytte ordningen. Funn i studien til Erdvik & Ervik (2022) fant også at idrettsklubbene opplevde at det var vanskelig å formidle informasjon til foreldrene på en god måte. Samtlige i studien sto ovenfor ønsket om å verne ordningen og strekker seg langt for at barn og unge skal få delta i idrett. Informantene gav uttrykk for at en tillitsbasert ordning kan føre til at ordningen blir utnyttet. Informasjonsmengden og forumene informantene delte informasjonen i, er avgjørende for barn og familier som har økonomi som barriere for deltakelse i idrett. Informantene hadde ulike måter å nå ut med informasjon på. Enkelte klubber informerte om ordningen på foreldremøter, andre sendte ut skriftlig informasjon. Noen klubber hadde lagt ut informasjon på nettsiden til klubben. I lys av hva informantene har formidlet, vil denne informasjonen mest sannsynlig ikke nå de gruppene som trenger den mest, blant annet på

bakgrunn av språklige barrierer, samt kunnskap om hvor man kan oppsøke denne informasjonen. Samtidig som det er ulike strategier på å nå ut med informasjonen i de ulike klubbene.

Erdvik & Ervik (2022) fant at organisasjoner som stilte krav til foreldrenes deltakelse i dugnader, kunne skape spenninger i samspillet mellom klubbens formål og inkluderingsmålsettinger. Da krav om deltakelse kunne føre til at familiene ble ekskludert fordi de manglet forutsetninger for å kunne delta ved dugnader, samtidig som klubbens målsetning var bygget på foreldredeltakelse via dugnadsarbeid. Informantene beskrev at deltakelse ved dugnader i de ulike klubbene var en utfordring, hvor enkelte klubber hadde en ordning hvor de inkluderte og bistod foreldrene i arbeidet. På denne måten benyttet informantene sine ferdigheter og erfaringer til å navigere og løse ulike problemer, som kan relateres til den interaksjonelle komponent ved at informantene er kritisk bevisst på utfordringene den enkelte familie kan stå ovenfor ved dugnader. Da det kunne være ulike årsaker, slik som språklige barrierer som gjorde at det var vanskelig for foreldrene å bidra.

5.1.5 Rammer

Informantene beskrev rammene for rollen som like. Alle hadde ansvar for økonomisk inkludering for barn og unge, og dette innebar å søke støtte for familien til Fredrikstad Idrettsråd. Miljøkontaktene beskrev at det var tydelig instruks til rollen, men at handlingsrommet var stort og tilstrekkelig. Hvordan informantene løste rollen var derfor ulikt. Dette kan sees i sammenheng med den tredje dimensjonen til Spreitzer (1995) som omhandler selvbestemmelse. Selvbestemmelse er relatert til individets autonomi i hvordan man skal jobbe, og det kan for eksempel være å ta beslutningen om arbeidsmetode. Det at informantene opplevde handlingsrommet som stort kan ha betydning for deres grad av psykologisk empowerment ved at de uttrykte stor grad av autonomi innenfor de rammene og instruksene som var gitt. De kunne utføre rollen slik de mente det var best i forhold til familiene, ved at de hadde stor tillit fra sine nærmeste ansvarlige. I hvilken grad man opplever autonomi og handlingsrom er vist seg å være av betydning for hvordan de frivillige opplever rollen sin og arbeidet (Arka et al., 2022; Bozemann & Ellemers, 2009; Milbourn et al., 2019).

Handlingsrommet som informantene opplevde i sin rolle, kan også knyttes til Spreitzers (1995) fjerde dimensjon om innvirkning. Innvirkning handler om i hvilken grad man kan påvirke administrative, strategiske eller operasjonelle resultater (Spreitzer, 1995). Som nevnt tidligere var informantene opptatt av å ha en tilpasset tilnærming til, og oppfølging av, familiene for å oppnå ønskelige utfall i arbeidet. Gjennom søknadsprosessene til Fredrikstad Idrettsråd erfarte miljøkontaktene at de hele tiden stod på ansvaret. Det var lite byråkrati, og de fikk støtte til de familiene som trengte det. Noe som illustrerer miljøkontaktens innvirkning i rollen de hadde. Informantene beskrev også at de hadde en innvirkning på hvordan det administrative skulle være gjennom åpen dialog med inkluderingskontaktene og Fredrikstad Idrettsråd, for å kunne oppnå et godt resultat.

Organisasjon og ledelse innen frivillig arbeid spiller en vesentlig rolle i å skape psykologisk empowerment og tilfredshet hos frivillige (Arka et al., 2022; Traeger & Alfes, 2019). Videre er det vist at sentrale determinanter for tilfredshet i frivillig arbeid er grad av støtte, anerkjennelse, lederskap og materielle insentiver, og den frivilliges arbeidsmengde (Nagel et al., 2019; Nagel et al., 2022). Flere av informantene beskrev at de hadde et godt samarbeid og opplevde å få god støtte og anerkjennelse fra inkluderingskontaktene i klubben. Informantene fortalte også at de hentet inn inkluderingskontaktene i tilfeller der de sto overfor utfordringer.

Ifølge Zimmermann et al. (1992) dreier individets tro på mulighet til å oppnå resultater i samspill med egne handlinger, motivasjon til å utøve kontroll og opplevd kompetanse. Dette blir satt i sammenheng med individets tro på egen vilje til å påvirke sosiale og politiske systemer. Informantene uttrykte at de i rollen som miljøkontakt opplevde at de var i stand til å hjelpe familiene de var i kontakt med. De hadde høy grad av motivasjon til å hjelpe hver enkelt familie, og fokuserte på familiens ressurser i arbeidet. Samtidig som de opplevde tillit fra inkluderingskontaktene og Fredrikstad Idrettsråd, om at de utøvde rollen som miljøkontakt på en god måte. Ifølge Spreitzer (1995) vil frivillige som opplever seg som kompetente i arbeidet, se meningen med det frivillige arbeidet, som igjen fører til at de er dedikerte til å yte godt for å utøve arbeidet sitt. Informantene beskrev at de underveis i rollen opplevde mestring og at de hadde hjulpet flere familier, dette ga de mer motivasjon til å bidra videre i arbeidet. Erfaringene de opparbeidet seg, og kompetansen de hadde som miljøkontakt styrket selvtilliten i arbeidet. Kompetansen i denne sammenhengen dreier ifølge Spreitzer (1995) seg

om personlig mestring eller innsatsen som er forventet for individet. Informantene fortalte at de i samarbeid med familien kom frem til hva som var den beste løsningen i hvert enkelt tilfelle. Samtidig som de hadde tillit fra inkluderingskontaktene i klubben til å utøve rollen sin på best mulig måte, på denne måten opplevde de at de hadde mulighet til å påvirke og hjelpe familiene. Motivasjonen kom tydelig frem ved at de hadde erfart at de kunne hjelpe familier i ulike situasjoner og benytte disse erfaringene til å hjelpe flere.

Informantene fortalte at de deltok på seminar hvor de kunne utveksle erfaringer med andre i samme rolle. Dette opplevde de som meningsfullt fordi de fikk innspill på hvordan andre løste rollen, samtidig som de kunne drøfte utfordringer de sto ovenfor. Det ga også informantene motivasjon til å utfordre seg selv og prøve andre tilnærminger i rollen som miljøkontakt. Det ble også brakt frem at de kjente på et fellesskap ved å kunne dele erfaringene. Ifølge Askheim (2003) er empowerment overføring av makt. Empowerment kan dermed gjenkjennes ved at informantene bistår hverandre, samtidig som de styrker hverandre ved å utvikle seg i rollen. Det kan også knyttes mot Zimmermann et al., (1992) sin tredje atferdskomponent, som omhandler hvilken måte våre handlinger kan påvirke utfallet. Ved at informantene deler informasjon kan de bli satt i en posisjon hvor de kan ta nye aktive valg på bakgrunn av innfallsvinklene de har erfart fra andre miljøkontakter.

Ifølge Erdvik & Ervik (2022) er kommunen en bidragsyter i form av at de legger til rette for kunnskap og erfaringer i arbeidet med inkludering. Informantene beskrev samarbeidet med kommunen som godt, kommunen tar blant annet kontakt dersom det er nye barn i kommunen, eller dersom det er noen som er i behov av hjelp og ønsker å starte opp i en idrett. Det er mange aktører informantene samarbeider med. I studien til Erdvik & Ervik (2022) kom det frem at det var ulikt i hvilken grad kommunen bidro med kunnskap og erfaringer i arbeidet med inkludering. Det kom derimot frem at det var flere som samarbeidet med andre instanser hvor kommunen er medlem, dette var Frivillighetssentralen og NAV.

5.1.6 Personlige egenskaper

Psykologisk empowerment er en prosess hvor individet opplever en større følelse av kontroll over arbeidet som utføres, fordi individet innehar nødvendige ferdigheter og evner for å kunne

utføre sine oppgaver (Spreitzer, 1995). Informantene fortalte at det å ha gode verdier og respekt for hverandre, er viktige egenskaper å ha i rollen som miljøkontakt, samt det å være åpen for mennesker og andre kulturer. Det kom frem fra informantene at de hadde mentaliseringsevne, evnen til å sette seg inn i den andre sin situasjon. En informant beskrev at det var utfordrende å rekruttere frivillige som passet inn i rollen, da man bør vite om samarbeidspartnere, slik at man enkelt vet hvor man henvender seg. Videre uttrykte de at man må ha et engasjement og et genuint ønske om at barn og unge skal få delta. Flere av informantene beskrev at det å være åpen og forståelsesfull var gode egenskaper å ha i møtet med familiene. Flere av informantene hadde vært i klubben eller hadde kjennskap til noen i klubben da de ble rekruttert inn som miljøkontakt. Ifølge Solstad et al. (2020) er en av utfordringene at familier som er i behov av hjelp ikke tar kontakt for å få hjelpen. Ved å møte miljøkontakter som er åpne, viser forståelse for situasjonen og møter familien med verdighet og respekt kan det øke sannsynligheten for at familien tar imot hjelp. Det at informantene fremhever at de innehar personlige egenskapene som er viktige i møte med familiene kan bidra til en følelse av kontroll over arbeidet og rollen.

Ifølge Erdvik & Ervik (2022) er ildsjeler og gode rollemodeller viktige komponenter når man skal danne et fungerende nettverk. Det kom tydelig frem at informantene brant for inkludering via rollen sin som miljøkontakt. De uttrykte engasjement ved å strekke seg langt i rollen sin, samtidig som de brukte mye av fritiden sin i klubben. Flere av informantene nevnte at det å være åpen og imøtekomende, empatisk og ydmyk og ha toleranse for mennesker uavhengig av kultur, samt ha evnen til å sette seg inn i andre personers liv var elementære egenskaper å ha i rollen som miljøkontakt. Dersom nøkkelpersoner som dette mangler, kan det igjen påvirke om laget klarer å rekruttere trenere fra andre kulturer som ikke er representert i klubben (Erdvik & Ervik, 2022). Det å benytte miljøkontaktene til å rekruttere via deres nettverk kan bidra til å skape et større fellesskap i klubbene. Dette kan igjen resultere i å øke kulturforståelsen og kan bistå i jobben med inkludering, hvor miljøkontaktene har møtt på barrierer med kultur. Enjorlas et al., (2012) løfter frem verdien av å ha en koordinator i arbeidet som kan rette fokuset mot nettverksbygging og oppfølgingen av barn og voksne, samt en samfunnskoordinator som har fokuset rettet mot samarbeid mellom ulike frivillige og offentlige organisasjoner. Miljøkontaktene fungerer som nettverksbyggeren mellom barn og unge, og Fredrikstad Idrettsråd fungerer som en samfunnskoordinator. Informantene beskrev

at Fredrikstad Idrettsråd var bindeleddet til kommunen, samt at de hadde oversikt over øvrige samarbeidspartnere som miljøkontaktene kunne samarbeide med.

5.2 Oppsummering

Ifølge Cohen (2009) henger følelsen av empowerment sammen med flere kilder, både fra interne og eksterne komponenter. Den interne komponenten er assosiert med psykologisk ståsted, en følelse av at individet evner å ta beslutninger og løse dilemmaer og problemer. Informantene formidlet at de opplever autonomi i rollen som miljøkontakt, ved at de hadde mulighet til å medvirke, de opplevde at de mestret rollen, samtidig som de opplevde at det var utfordrende slik at de kunne utvikle seg. Informantene ga uttrykk for at de opplevde at de i samarbeid med familiene klarte å komme frem til gode løsninger for familien, innenfor rammene som var lagt evnet å ta beslutninger som var gode for familiene. Dette er i tråd med med Spreitzer (1995) tredje dimensjon som handler om selvbestemmelse. Den andre komponenten til Cohen (2009) var den eksterne som er kvalifikasjoner, ferdigheter og informasjon som iverksetter individet til å handle. Informantene ga uttrykk for at de opplevde at de hadde kvalifikasjonene til å utøve rollen sin, samtidig som de utviklet ferdighetene sine ved å samarbeide med ulike familier. I tillegg hadde de en arena hvor de kunne drøfte utfordringer de sto overfor. Informantene opplevde at de hadde støtte hos inkluderingskontaktene, og at de kunne påvirke prosessen underveis. Det at informantene opplevde handlingsrommet som stort kan ha betydning for deres grad av psykologisk empowerment ved at de uttrykte stor grad av autonomi innenfor de rammene og instruksene som var gitt. Ved at ordningen bærer preg av lite byråkrati gjorde at informantene opplevde at det var en enkel ordning å presentere i møte med familiene.

5.3 Metodediskusjon

I denne delen vil styrker og svakheter ved studien bli presentert. Begrepene refleksivitet, validitet, reliabilitet og generalisering vil bli diskutert for å vurdere studiens gyldighet, men først vil valg av metode bli diskutert.

5.3.1 Kvalitativ metode og relevans for studien

Formålet med denne studien var å få et innblikk i hvilke erfaringer og opplevelser miljøkontakter hadde gjort seg i rollen og hvordan de arbeidet med økonomisk inkludering. Ved å benytte kvalitativ metode fikk jeg et dypere innblikk i hvordan miljøkontaktene opplevde arbeidet sitt. Tidlig i fasen ble det overveid om det skulle gjennomføres fokusgruppeintervju, da samhandling mellom miljøkontaktene kunne frembringe spennende vinklinger. Men i et møte med veiledere, kontaktpersoner i kommunen og Fredrikstad Idrettsråd kom det frem at det kunne føre til at miljøkontaktene påvirket hverandre i den sammenheng at de ønsket å fremstille sin klubb på en god måte, og dermed kunne det utbli beskrivelser av hva som er utfordrende. Det ble derfor besluttet å benytte semistrukturerte intervjuer. Ved å møte informantene en og en fikk jeg også muligheten til å studere informantenes verbale og nonverbale kommunikasjon, som eksempelvis nervøsitet, engasjement og ansiktsuttrykk og kroppsspråk. Dette kan være med på å skape en helhetlig forståelse, samtidig som det ga en god mulighet til å tilpasse oppfølgingsspørsmålene og følge det informantene fortalte om.

Malterud (2017) sin metode med systematisk tekstkondensering ble benyttet for å analysere datamaterialet. Det var en effektiv metode å benytte, da jeg som nybegynner kunne følge trinnene for å gjennomføre analysen på en systematisk måte. I utførelsen av analysen var jeg bevisst på å gi en riktig gjenfortelling av informantenes beskrivelser, dette ble gjort ved å benytte sitater.

Ifølge Malterud (2017) er det viktig å være bevisst på å legge vekk sin forforståelse og teoretiske grunnlag i dette stadiet. Dette for å kunne ta innover seg datamaterialet som er samlet inn med friske øyne. Dette var noe jeg var bevisst på under prosessen, men likevel var det utfordrende å legge vekk forforståelsen og kun fokusere på de transkriberte intervjuene da jeg hadde konteksten klart i minne. En kvalitativ analyse vil alltid ha en form for tolkning av teksten, uansett hvilken metode som benyttes for analysen. Det vil alltid skje en fordreining av det som blir sagt, i prosessen fra tale til tekst (Malterud, 2017).

5.3.2 Refleksivitet

Forskeren skal kunne være kritisk til egen forskning og prosessen ved å stille spørsmål ved fremgangsmåten samt konklusjonen en kommer frem til. Forskningen skal ha et formål om å avdekke ny kunnskap, dersom man undersøker noe man allerede vet stemmer kan man heller påstå det man allerede vet (Malterud, 2017).

I en forskningsprosess har vi med oss en forforståelse basert på tidligere erfaringer, kunnskap og interessefelt. Dette tar vi med inn i prosjektet og kan omtale som ryggsekken vår, dette påvirker valgene man gjør (Malterud, 2017). Å være bevisst på dette er viktig fordi det kan sette skylapper og gjøre at vi går inn i et tema med et tunnelsyn eller med en forståelse om hva som er sannheten. Forskeren bør være bevisst for å unngå å møte temaet med kun utgangspunkt i sine tolkninger. I tilnærmingen med hermeneutisk – fenomenologisk analyse skal forskeren ha en tilnærming hvor en viser til forkunnskapene og forståelsen i motsetning til å unngå det. Med et mål om å være transparent og ha refleksivitet gjennom hele forskerprosessen er dette med vise alle stegene i prosessen (Malterud, 2017).

Analyseprosessen foregikk i flere omganger, da det var et omfattende arbeid. Førsteutkastet av de meningsbærende enhetene i Excel måtte omarbeides i samarbeid med veilederne. I starten av analysearbeidet var det var for mange temaer med som ikke tilhørte problemstillingen, men som jeg syntes var spennende funn. Malterud (2017) poengterer at det er hensiktsmessig at flere enn en forsker er med i dette steget av analysen da forsker ofte er farget av hele prosessen. Derfor ble tema utarbeidet i samarbeid med veilederne som også leste transkripsjonen.

5.3.3 Validitet og reliabilitet

Validitet (gyldighet) sier noe om det man undersøker er relevant, samtidig om man i studien benytter riktige fremgangsmåter for å kunne svare på det man undersøker (Malterud, 2017). Ved å bruke en systematisk analysemetode for tekstkondensering, samt at det var flere som var involvert i dette analysearbeidet kan ha styrket resultatenes validitet. Det at jeg deltok på et miljøkontaktkurs hos Fredrikstad Idrettsråd for nye miljøkontakter og et inkluderingsseminar for ledere for miljøkontaktene, kan også ha styrket intervjuguidens

validitet og relevans.

En svakhet ved en kvalitativ tilnærming er at det ofte er utfordrende å måle etterprøvnbarhet (Kvale & Brinkmann, 2015). Det kan være utfordrende å måle om studien har reliabilitet (pålitelighet), som handler om man måler på riktig måte (Kvale & Brinkmann, 2015). En måte å styrke reliabiliteten på er at forskeren er transparent i hele forskningsprosessen. Ved å være transparent i prosessen av denne studien ved å detaljert beskrive design, utvalg, datainnsamling og analyse i metodekapittelet var formålet å øke validiteten i studien. I presentasjonen av resultatene valgte jeg å presentere informantenes sitater i kursiv for å kunne skille mellom informantenes beskrivelser og egne tolkninger. Malterud (2017) hevder at reliabiliteten øker ved at flere enn forskeren er involvert i prosessen. Å formidle på hvilken måte gyldigheten er blitt vurdert, samtidig som forskeren beskriver av funnene som blir presentert, er med på å frembringe gyldighet for studien, da det ikke er forskeren som skal avgjøre om funnene fra studien er sanne eller gyldige (Malterud, 2017). Det ble overveid om intervjuguiden skulle sendes ut til informantene før intervjuene. Dersom intervjuguiden skulle blitt sendt i forkant kunne dette vært med formål om å skape en tryggere arena for informantene, med at de visste hva de ville få spørsmål om. Men da jeg hadde snakket med informantene på e-post eller telefon og forklart hva jeg skulle samle inn informasjon om, samt informasjonsskrivet som ble sendt ut i forkant av intervjuene, ble det vurdert at det ikke var nødvendig å sende ut intervjuguiden.

I vurderingen av analysemetode, mener jeg at systematisk tekstkondensering var den best egnede metoden ut fra mine forutsetninger, samtidig som den passert med studiens datamateriale. Denne metoden førte til at analysearbeidet ble grundig gjennomgått i flere omganger, alle intervjuene ble lest flere ganger for å sikre at funnene som ble hentet ut var riktige og relevante. I resultatkapittelet ble det presentert flere sitater, på denne måten kan leseren ta del i vurderingen av studiens pålitelighet og gyldighet. Idrettsklubbene hvor miljøkontaktene jobber er holdt anonyme, dette er for å sikre at informantene ikke kan spores. Informantene fikk fiktive navn i resultatdelen og sitatene fra informantene er skrevet i kursiv.

5.3.4 Generalisering

Ifølge Malterud (2017) er generalisering (overførbarhet) en vurdering av i hvilken grad resultatene fra en studie kan benyttes i en annen sammenheng med en tilsvarende problemstilling. Denne studien har ikke et mål om at erfaringene og opplevelsene fra miljøkontaktene skal representere alle miljøkontakter, men at resultatene kan være nyttige i andre sammenhenger. Som forsker skal man ifølge Malterud (2017) ha overveid om studien har en overførbarhet med utgangspunkt i problemstillingen og utvalget til studien. Det blir løftet frem som sentralt å kritisk drøfte valget av metode og vurdere resultatet fra forskningen, videre er det vesentlig å overveie om metoden som ble benyttet er rett metode for å svare på problemstillingen (Malterud, 2017).

Denne studien hadde ikke et stort utvalg av informanter, men resultatene brakte frem hvilke erfaringer og opplevelser miljøkontaktene hadde dannet seg i rollen som miljøkontakt. Selv om det fremkom noen ulikheter mellom informantenes erfaringer, var temaene som ble identifisert i analysen gjennomgående for alle, og det er grunn til å tro at erfaringene som ble formidlet kan si noe om hvordan det er å jobbe som miljøkontakt i Fredrikstad kommune. Det er også mulig at resultatene kan være relevante for andre typer miljøkontakter innen andre ordninger.

6.0 Oppsummering og implikasjon for videre forskning

Formålet med denne studien var å undersøke hvilke erfaringer og opplevelser miljøkontakter hadde gjort seg i arbeidet med økonomisk inkludering i fritidsaktiviteter for barn og unge. Studien har belyst hvilke faktorer som er avgjørende for informantene i rollen som miljøkontakt. Funnene som ble gjort ble drøftet opp mot teori og tidligere forskning. Teorien om empowerment ble benyttet som teoretisk rammeverk.

I et folkehelseperspektiv er det flere fordeler ved at barn og unge deltar i organisert idrett. Idretten er en arena hvor barn og unge benytter fritiden sin, samtidig som det er en arena som legger til rette for læring, gir nye erfaringer og hvor vennskap dannes. Dette er erfaringer barna kan ta med seg inn i voksenlivet. Det er kostnadseffektivt for samfunnet at det finnes frivillige for å kunne opprettholde viktige tilbud, slik som ved idrett. Miljøkontaktene gjør en sentral jobb for å inkludere barn og unge i idrett. Funnene i denne studien viste at miljøkontaktene hadde et engasjement for idrett, og for at barn og unge skulle inkluderes i idrett. Informanten opplevde høy grad av autonomi i arbeidet og hadde mye tillit fra inkluderingskontaktene til å utføre arbeidet på en god måte for familiene de var i kontakt med. Samtidig som de hadde god støtte fra andre aktører til å håndtere rollen. Det kom tydelig frem at miljøkontaktene opplevde at de hadde et tilstrekkelig handlingsrom. Å formidle tilstrekkelig og god informasjon om ordningen økonomisk inkludering var en utfordring for alle informantene. Det var lite byråkrati i søknadsprosessen ved økonomisk inkludering, og miljøkontaktene fikk støtte til de familiene som trengte det. Noe som illustrerer miljøkontaktens innvirkning i rollen de hadde. Informantene beskrev også at de hadde en innvirkning på hvordan det administrative skulle være gjennom åpen dialog med inkluderingskontaktene og Fredrikstad Idrettsråd, for å kunne oppnå et godt resultat. Funn fra denne studien viser at et godt inkluderingsarbeid kan oppnås ved en gradvis tilnærming, ved at man gradvis bygger opp tillit og relasjon. Videre viser studien at et godt samarbeid mellom kommunen, idrettsrådet, inkluderingskontakter og miljøkontakter, kan resultere i et godt inkluderingsarbeid.

For samfunnet er frivillig arbeid viktig fordi det bidrar til å kunne opprettholde viktige velferdstilbud, men også fordi det bidrar til å bygge tillit, sosial integrering og opprettholde demokrati (Wollebæk & Selle, 2007). Det å delta i frivillig arbeid er også positivt for den enkelte da det er vist å være forbundet med sosial støtte, god psykisk helse og livskvalitet (Santini et al. 2019, Arka et al. 2022). Informantene i denne studien opplevde at de fikk mye glede av å være frivillige og ha rollen som miljøkontakt. De var spesielt engasjert i lokalsamfunnet og hadde kunnskap om hvilke instanser de kunne samarbeide med. På denne måten kunne de fungere som en brobygger mellom familien og øvrige samarbeidspartnere som Fredrikstad Idrettsråd.

Denne studien har et begrenset omfang og det kan tenkes at det er behov for ytterligere kunnskap om hvordan miljøkontakter jobber med økonomisk inkludering, samt erfaringer og opplevelser som er gjort i arbeidet med frivillighet. Denne studien fant at det er ulike tilnærminger til hvordan miljøkontakter arbeider med økonomisk inkludering. Det er viktig å løfte frem at det er ulik tilnærming fordi miljøkontaktene tilpasser oppfølgingen til hver individuell familie, slik at de får den best mulige hjelpen til deres situasjon. En viktig faktor å trekke frem fra denne studien er miljøkontaktens engasjement til å gi av sin tid til klubbene og deres engasjement om at alle barn og unge uansett utgangspunkt skal kunne delta i fritidsaktiviteter. Med utgangspunkt i resultatene fra denne studien kan det enkes at det angivelig bør satses mer på sammensatte ordninger for inkludering, da det ofte er mange barrierer for deltakelse i idrett. Det vil være interessant å forske videre på hvordan man kan inkludere de gruppene som deltar lite i organisert idrett og hvilke barrierer organisasjoner møter på ved inkluderingsarbeidet.

7.0 Litteraturliste

Arka, T., Ellingsen-Dalskau, L. & Ihlebæk, C. (2022). Long-term commitment to voluntary social work – the role of an autonomy-supportive work environment. *Voluntary Sector Review*, 1–15, doi: 10.1332/204080521X16504447103977

Arnesen, D., Grødem, A. S., Ervik, R. & Eimhjellen, I. (2021). *Delrapport: Følgeforskning og evaluering av forsøk med fritidskortordninger. Erfaringer fra førstekomunens innføring av Fritidskortet*. Rapport fra Institutt for samfunnsforskning 2021/2. Tilgjengelig fra: [Institute for Social Research - Open Arcive: Delrapport: Følgeforskning og evaluering av forsøk med fritidskortordninger. Erfaringer fra forsøkskommunenes innføring av Fritidskortet \(unit.no\)](https://www.unit.no/unit/handle/11250/111111) (lest 20.04.2022).

Askheim, O. P. (2003). *Fra normalisering til empowerment. Ideologier og praksis i arbeid med funksjonshemmede*. Gyldendal Akademisk. Oslo

Badura, P., Geckova, A. M., Sigmundova, D., van Dijk, J. P., & Reijneveld, S. A. (2015). When children play, they feel better: organized activity participation and health in adolescents. *BMC public health*, 15(1), 1-8. doi: 10.1186/s12889-015-2427-5

Bakken, A. (2017). *Ung data 2017. Nasjonale resultater*. Rapport fra NOVA 10/2017. Tilgjengelig fra: <https://hdl.handle.net/20.500.12199/5117> (lest 20.05.2022).

Bakken, A. (2019). *Idrettens posisjon i ungdomstida. Hvem deltar, og hvem slutter i ungdomsidretten?* Rapport fra NOVA 2/2019. Tilgjengelig fra: <https://hdl.handle.net/20.500.12199/1298> (lest 20.05.2022).

Bakken, A., Frøyland, L. R. & Sletten, M. (2016). *Sosiale forskjeller i unges liv. Hva sier Ungdata-undersøkelsene?* Rapport fra NOVA 3/2016. Tilgjengelig fra: [Microsoft Word - Rapp-3-16-L-fra-Anders.docx \(utdanningsforskning.no\)](https://www.utdanningsforskning.no/rapporter/3-16-L-fra-Anders.docx) (lest 02.05.2022).

Barne -og familiedepartementet (2020). *Like muligheter i oppveksten. Regjeringens samarbeidsstrategi for barn og ungdom i lavinntektsfamilier*. Regjeringens samarbeidsstrategi

2020-2023. Tilgjengelig fra: [Regjeringens samarbeidsstrategi](#) (lest 05.05.2022).

Barne-, ungdoms- og familiedirektoratet. (2022). *Fritidskortet*. Tilgjengelig fra: [Fritidskortet](#) | (lest 10.04.2022).

Barstad, A. & Sandvik, L. (2015). *Deltaking, støtte, tillit og tilhørighet. En analyse av ulikhet i sosiale relasjoner med utgangspunkt i levekårsundersøkelsene*. Rapport fra Statistisk sentralbyrå 2015/51. Tilgjengelig fra: [Deltaking, støtte, tillit og tilhørighet. En analyse av ulikhet i sosiale relasjoner med utgangspunkt i levekårsundersøkelsene \(unit.no\)](#) (lest 20.05.2022).

Boezeman, E. J. & Ellemers, N. (2009). Intrinsic need satisfaction and the job attitudes of volunteers versus employees working in a charitable volunteer organization. *Journal of Occupational and Organizational Psychology*, 82 (4): 897-914. doi: <https://doi.org/10.1348/096317908X383742>

Breistøl, S., Clench-Aas, J., Van Roy, B., & Raanaas, R. K. (2017). Association between participating in noncompetitive or competitive sports and mental health among adolescents—a Norwegian population-based cross-sectional study. *Scandinavian Journal of Child and Adolescent Psychiatry and Psychology*. Vol. 5(1):28-38. doi: <https://doi.org/10.21307/sjcapp-2017-003>

Breuer, C., Feiler, S., Llopis-Goig, R. & Elmoose-Østerlund, K. (2017). Characteristics of European sports clubs. A comparison of the structure, management, voluntary work and social integration among sports clubs across ten European countries. *Centre for Sports, Health and Civil Society University of Southern Denmark* 07/2017. Tilgjengelig fra: https://www.researchgate.net/publication/317381517_Characteristics_of_European_sports_clubs_A_comparison_of_the_structure_management_voluntary_work_and_social_integration_among_sports_clubs_across_ten_European_countries (lest 20.05.2022).

Cohen, A. (2009). Welfare clients' volunteering as a means of empowerment. *Sage Journals* 38(3), 522–534. <https://doi.org/10.1177/0899764008320196>

Folkestad, B., Christensen, D.A., Strømsnes, K. & Selle, P. (2015). *Frivillig innsats i Noreg 1998-2014: Kva kjenneteikner dei frivillige og kva har endra seg?* Rapport fra senter for forskning på sivilsamfunn og frivillig sektor 04/2015. doi: 10.13140/RG.2.1.4398.2803.

Folkestad, B., Fladmoe, A., Sviesind, K. H. & Eimhjellen, I. (2018). *Endringer i frivillig innsats. Norge i et skandinavisk perspektiv*. Rapport fra senter for forskning på sivilsamfunn og frivillig sektor 10/2018. Tilgjengelig fra:

<https://samfunnsforskning.brage.unit.no/samfunnsforskning-xmlui/bitstream/handle/11250/2479236/10-17%2bEndringer%2bi%2bfrivillig%2binsats.pdf?sequence=1&isAllowed=y> (lest 15.05.2022).

Fredrikstad idrettsråd. *Økonomisk inkludering*. Tilgjengelig fra: [Økonomisk inkludering | Idrettsrådet \(frid.no\)](https://www.frid.no/Idrettsrådet) (lest 20.02.2022).

Frelsesarmeen. (2021). *Erfaringer fra et inkluderingsarbeid på fritidsarenaen. Alle med – inn i aktivitet*. Oslo: Frelsesarmeen seksjon for velferd og utvikling.

Fridberg, T. & Henriksen, L. S. (red.). (2014). *Udviklingen i frivilligt arbejde 2004-2012*. Rapport 09/2014. København: Det nationale forskningscenter for velfærd.

Frivillighetsbarometeret. (2021). *Frivillighetsbarometeret 2021 Frivillighet i Norge*. Tilgjengelig fra: <https://s3.eu-west-1.amazonaws.com/frivillighet-norge/Til-nettsiden-Frivillighetsbarometeret-2021.pdf?mtime=20210930124229&focal=none> (lest 15.06.2022).

Fuggeli, P., & Ingstad, B. (2001, 10.12.2001). *Helse - slik folk ser det*. Tidsskrift for den norske legeforening. 12/2001. Tilgjengelig fra: [Helse – slik folk ser det | Tidsskrift for Den norske legeforening \(tidsskriftet.no\)](https://www.tidsskriftet.no/Helse-slik-folk-ser-det) (lest 20.04.2022).

Haivas, S., Hofmans, J., & Pepermans, R. (2013). Volunteer engagement and intention to quit from a self-determination theory perspective. *Journal of Applied Social Psychology*, 43(9), 1869–1880. doi: [10.1111/jasp.12149](https://doi.org/10.1111/jasp.12149)

Helse – og omsorgsdepartementet. (2007). *Nasjonal strategi for å utjevne sosiale helseforskjeller*. (Meld. St. 20 (2006-2007)). Tilgjengelig fra: [St.meld. nr. 20 \(2006–2007\) \(regjeringen.no\)](#) (lest 20.05.2022).

Helse - og omsorgsdepartementet. (2019). *Strategi for å øke helsekompetansen i befolkningen* Strategi (2019-2023). Tilgjengelig fra: [Strategi for å øke helsekompetansen i befolkningen, 2019–2023 \(regjeringen.no\)](#) (lest 10.05.2022).

Helse- og omsorgsdepartementet, (2019). *Folkehelsemeldinga- gode liv i et trygt samfunn*. (Meld. St. 19 (2018-2019)). Tilgjengelig fra: [Meld. St. 19 \(2018–2019\) - regjeringen.no](#) (lest 20.01.22).

Helsedirektoratet. (2005). *Sosial- og helsedirektoratets handlingsplan mot sosiale ulikheter i helse. Gradientutfordringen*. Sosial – og helsedirektoratet 01/2005. Tilgjengelig fra: [ulikheter05.indd \(helsedirektoratet.no\)](#) (lest 10.04.2022).

Helsedirektoratet. (2014). *Samfunnsutvikling for god folkehelse. Rapport om status og råd for videreutvikling av folkehelsearbeid i Norge*. Rapport fra helsedirektoratet 06/2014. Tilgjengelig fra: [Hdir Rapportmal-gjeldende \(helsedirektoratet.no\)](#) (lest: 05.05.2022).

Helsedirektoratet. (2014). *Sosial ulikhet i helse som tema i helsekonsekvensutredninger verktøy og erfaringer i noen europeiske land*. Rapport fra Sosial – og helsedirektoratet 05/2006. Tilgjengelig fra: [Sosial ulikhet i helse som tema i helsekonsekvensutredninger.pdf \(helsedirektoratet.no\)](#) (lest: 20.05.2022).

Henriksen, L. S., Strømsnes, K. & Svedberg, L. (2019). *Understanding civic engagement in the Scandinavian context. Civic engagement in Scandinavia volunteering, informal help and giving in Denmark, Norway and Sweden*. Switzerland: Springer. Tilgjengelig fra: <https://link.springer.com/book/10.1007/978-3-319-98717-0> (lest: 10.05.2022).

Hyggen, C., Brattbakk, I. og Borgeraas, E. (2018). *Muligheter og hindringer for barn i lavinntektsfamilier: en kunnskapsoppsummering*. Rapport fra NOVA 11/2018. Tilgjengelig fra: [Muligheter og hindringer for barn i lavinntektsfamilier. En kunnskapsoppsummering \(oslomet.no\)](#) (lest: 25.05.2022).

Jacobsen, S. E., Andersen, P. L., Nordø, Å. D., Sletten, M. & Arnesen, D. (2021). *Sosial ulikhet i barn og unges deltakelse i organiserte fritidsaktiviteter. Betydningen av sosioøkonomiske ressurser, geografi og landbakgrunn*. Rapport fra senter for forskning på sivilsamfunn og frivillig sektor 01/2021. Tilgjengelig fra: [Sosial ulikhet i barn og unges deltakelse i organiserte fritidsaktiviteter \(unit.no\)](#) (lest 20.05.2022).

Jha, S. (2011). Influence of psychological empowerment on affective, normative and continuance commitment: A study in the Indian IT industry. *Journal of Indian Business Research*. Vol. 3 No. 4, pp. 263-282. <https://doi.org/10.1108/17554191111180582>

Kultur – og likestillingsdepartementet. (1999). *Idrettslivet i endring Om statens forhold til idrett og fysisk aktivitet*. (St.meld.nr. 14). Tilgjengelig fra: [Stm14 \(regjeringen.no\)](#) (lest 20.05.2022).

Kulturdepartementet (2019). *Inkludering gjennom organiserte fritidsaktiviteter. En evaluering av prosjekter med mål om å øke deltakelsen for barn og unge i lavinntektsfamilier*. Rapport fra Kulturdepartementet 04/2019. Tilgjengelig fra: [Inkludering gjennom organiserte fritidsaktiviteter \(www.ha.no\)](#) (lest: 15.05.2022).

Kvale, S. & Brinkmann, S. (2015). *Det kvalitative forskningsintervju*. 3.utg. Oslo: Gyldendal

Løvgren, M. & Svagård, V. (2019). *Ungdata junior 2017– 2018. Resultater fra en spørreundersøkelse blant elever i alderen 10 til 12 år*. Rapport fra NOVA 7/2019. Tilgjengelig fra: [Ungdata junior 2018 \(oslomet.no\)](#) (lest: 20.05.2022).

Malterud, K. (2017). *Kvalitative forskningsmetoder for medisin og helsefag*. 4. utg. Oslo: Universitetsforlaget

Milbourn, B., Black, M. H. and Buchanan, A. (2019). Why People Leave Community Service Organizations: A Mixed Methods Study. *VOLUNTAS: International Journal of Voluntary and Nonprofit Organizations* 30 (1): 272-281. Tilgjengelig fra: [Why People Leave Community Service Organizations: A Mixed Methods Study | SpringerLink](#) (lest: 15.05.2022).

Musick, M. A. & Wilson, J. (2008). *Volunteers. A social profile*. Indiana University Press. Bloomington and Indianapolis. Tilgjengelig fra: https://www.researchgate.net/publication/286041492_Volunteers_A_social_profile (lest 28.06.2022).

Nagel, S., Seippel, Ø., Breuer, C., Feiler, S., Elmoose-Østerlund, K., Llopis-Goig, R., Nichols, G., Perényi, S., Piatkowska, M. & Scheerder, J. (2019). Volunteer satisfaction in sports clubs: A multilevel analysis in 10 European countries. *International Review for the Sociology of Sport*. Vol. 55 (8) 1074-1093. Tilgjengelig fra: [Volunteer satisfaction in sports clubs: A multilevel analysis in 10 European countries - Siegfried Nagel, Ørnulf Seippel, Christoph Breuer, Svenja Feiler, Karsten Elmoose-Østerlund, Ramon Llopis-Goig, Geoff Nichols, Szilvia Perényi, Monika Piatkowska, Jeroen Scheerder, 2020 \(sagepub.com\)](#) (lest: 20.05.2022).

Naidoo, J. & Wills, J. (2016). *Foundations for Health Promotion*. 4.utg. London: Elsevier

Ness, O. (2016). *De små ting – om relasjonell etikk og samarbeid i psykisk helse – og rusarbeid*. I Karlsson, B. (Red.), *Det går for sakte... i arbeidet med psykisk helse og rus*. Oslo: Gyldendal Akademisk

Norges idrettsforbund. (2018). *Idrett for alle i Oslo – handlingsplan 2018*. Tilgjengelig fra: [handlingsplan.pdf \(idrettsforbundet.no\)](#) (lest 20.03.2022).

Norges idrettsforbund. (2019). *Idrettens barnerettigheter. Bestemmelser om barneidrett*. Norges idrettsforbund. Tilgjengelig fra: [Idrettens barnerettigheter \(idrettsforbundet.no\)](#) (lest 20.02.2022).

Norges idrettsforbund. (2021). *Hvorfor inkludere?* Tilgjengelig fra: [Hvorfor inkludere? \(idrettsforbundet.no\)](#) (lest 20.03.2022).

Norges idrettsforbund. (2022). *Hvordan inkludere?* Tilgjengelig fra: [Hvordan inkludere? \(idrettsforbundet.no\)](#) (lest: 20.03.2022).

Norges idrettsforbund. (2022). *Hvorfor inkludere?* Tilgjengelig fra: <https://www.idrettsforbundet.no/tema/inkludering/Hvorfor-inkludere/> (lest: 20.02.2022).

Oslo Economics. (2020). *Økonomi som barriere for idrettsdeltakelse – kostnader og kostnadsdrivere i barne- og ungdomsidretten*. Rapport fra Oslo Economics 12/2020. Tilgjengelig fra: [økonomi-som-barriere--kostnader-og-kostnadsdrivere-i-barne--og-ungdomsidretten.pdf \(regjeringen.no\)](#) (lest 20.04.2022).

Regjeringen (2021). *Folkehelseloven*. Tilgjengelig fra: [Folkehelseloven - regjeringen.no](#) (lest 05.06.2022).

Saglie, J. & Seggaard, S. B. (2013). *Grenseløs frivillig foreldreinnsats? En dokumentasjonsrapport*. Rapport fra senter for forskning på sivilsamfunn og frivillig sektor 03/2013. Tilgjengelig fra: [ISF rapport mal \(unit.no\)](#) (lest: 20.06.2022).

Samdal, O., Mathisen, F. K. S., Torsheim, T., Diseth, Å. R., Fismen, A. S., Larsen, T., Wold, B. & Årdal, E. (2016). *Helse og trivsel blant barn og unge*. Rapport fra HEMIL 01/2016. Tilgjengelig fra: [HEMIL-rapport2016.pdf \(uib.no\)](#) (lest: 20.05.2022).

Santini, Z. I., Meilstrup, C., Hinrichsen, C., Nielsen, L., Koyanagi, A., Krokstad, S., Keyes, C. L. M. & Koushede, V. (2019). Formal Volunteer Activity and Psychological Flourishing in Scandinavia: Findings from Two Cross-sectional Rounds of the European Social Survey. *Social Currents. Sage journals* 6 (3): 255-269. doi: <https://doi.org/10.1177/2329496518815868>

Skille, E. Å., Vedøy, I. B. & Skulberg, K. R. (2020). *Folkehelse. En tverrfaglig grunnbok*. Oslo: Cappelen Damm As.

Sletten, M.A. (2010). Social costs of poverty; leisure time socializing and the subjective experience of social isolation among 13-16-year-old Norwegians. *Journal of Youth Studies*. 13(3), 291-315. doi: <https://doi.org/10.1080/13676260903520894>

Solstad, G. M. & Bakken, A. (2020). *Evaluering av «Idrett for alle i Oslo» Kartleggingsrapport 2020*. Rapport fra NOVA 08/2020. Tilgjengelig fra: <https://oda.oslomet.no/odaxmlui/bitstream/handle/20.500.12199/2994/NOVA%20Rapport%2008-2020.pdf?sequence=1&isAllowed=y> (lest: 20.05.2022).

Solstad, G. M., Sandvik, M. R. & Sletten, M. A. (2021). *Deltakelse, trivsel og inkludering i barne- og ungdomsidretten: Delrapport fra forskningen om Idrett for alle i Oslo*. Rapport fra NOVA 01/2022. Tilgjengelig fra:

<https://oda.oslomet.no/odaxmlui/bitstream/handle/11250/2838461/NOVA-Rapport-1-2022.pdf?sequence=1&isAllowed=y> (lest: 20.05.2022).

Spreitzer, G. M. (1995). Psychological empowerment in the workplace: Dimensions, measurement, and validation. *Academy of Management Journal*. Vol. 38, 5.

<https://doi.org/10.2307/256865>

Støren, K. A. & Rønning, E. (2021). *Livskvalitet i Norge 2021*. Rapport fra Statistisk sentralbyrå 2021/27. Tilgjengelig fra: [Livskvalitet i Norge 2021 \(ssb.no\)](https://www.ssb.no/livskvalitet) (lest: 20.02.2022).

Sverdrup, S. (2020). *Bachelor- og masteroppgaver i sosial- og helsefag*. Oslo: Cappelen damm akademisk.

Traeger, C. & Alfes, K. (2019). High-Performance Human Resource Practices and Volunteer Engagement: The Role of Empowerment and Organizational Identification. *International Journal of Voluntary and Nonprofit Organizations*. 30, 1022–1035 (2019).

<https://doi.org/10.1007/s11266-019-00135-2>

WHO. (1998). *Health promotion glossary*. Tilgjengelig fra:

http://whqlibdoc.who.int/hq/1998/WHO_HPR_HEP_98.1.pdf (lest: 20.04.2022).

WHO. (1946). *WHO remains firmly committed to the principles set out in the preamble to the Constitution*. Tilgjengelig fra: [Constitution of the World Health Organization \(who.int\)](https://www.who.int/about/constitution) (lest: 15.04.2022).

WHO. (1996). *Health Promotion Glossary*. Tilgjengelig fra: [Health Promotion Glossary \(who.int\)](https://www.who.int/about/health-promotion-glossary) (lest: 30.04.2022).

WHO. (2014). *The case for investing in public health. A public summary report for EPHO8*. Tilgjengelig fra: [PDF\) The case for investing in public health \(researchgate.net\)](https://www.researchgate.net/publication/271111111) (lest: 20.04.2022).

WHO. (2020). *Who Guidelines on physical activity and sedentary behavior*. Tilgjengelig fra: <https://www.who.int/publications/i/item/9789240015128> (lest: 22.04.2022).

Wilson, J. (2000). Volunteering. *Annual Review of Sociology*. Vol. 26:215-240. doi: <https://doi.org/10.1146/annurev.soc.26.1.215>

Wollebæk, D. & Selle, P. (2007). Origins of Social Capital: Socialization and Institutionalization Approaches Compared. *Journal of Civil Society*, Vol. 3 (1). doi: <https://doi.org/10.1080/17448680701390638>

Wollebæk, D., Sætrang, S. & Fladmoe, A. (2015). *Betingelser for frivillig innsats. Motivasjon og kontekst*. Rapport fra senter for forskning på sivilsamfunn og frivillig sektor 01/2015. Tilgjengelig fra: <http://hdl.handle.net/11250/2442819> (lest: 15.05.2022).

Zimmermann, M. A., Isreal, B. A., Schulz, A. & Checkoway, B. (1992). Further Explorations in Empowerment Theory: An Empirical Analysis of Psychological Empowerment. *American Journal of Community Psychology*, Vol. 20, No. 6, 1992. Tilgjengelig fra: [Further explorations in empowerment theory: An empirical analysis of psychological empowerment \(springer.com\)](https://www.springer.com) (lest: 20.04.2022).

Vedlegg 1: Intervjuguide

Intervjuguide

Informasjon, kort presentasjon av:

- Min faglige bakgrunn
- Rammene for intervjuet – rollene og tidsperspektiv
- Informasjon om hvordan materialet behandles og oppbevares
- Før vi begynner, har du noen spørsmål?

Bakgrunn

- Kan du fortelle litt om deg selv?
 - o Alder
 - o Utdanning
 - o Interesser
- Kan du fortelle litt om bakgrunnen for at du ble miljøkontakt?
- Hvor lenge har du vært engasjert i idrettslaget?

Rollen som miljøkontakt

- Kan du forteller litt om hvordan du opplever det å være miljøkontakt?
 - o Kan du beskrive noe som eventuelt har vært utfordrende med rollen?
 - o Hva tenker du er viktig i rollen som miljøkontakt? (egenskaper)
 - o Fortell litt om handlingsrommet du har som miljøkontakt?
(Her beskriver jeg hva et handlingsrom er)
 - o Kan du fortelle litt om hva slags kunnskap/informasjon/opplæring du har fått for å kunne stå i rollen som miljøkontakt?
 - o Hva opplever du som bra/fint med å ha denne rollen?/Har du opplevd noe som er givende i jobben?
 - o Har du opplevd noe som har vært utfordrende i rollen? (Beskriv)

Relasjon og samarbeid

- Kan du fortelle litt om hvordan du kommer i kontakt med foreldre og barn du tenker er i behov av økonomisk inkludering?
 - o Fortell om hvordan du jobber med å fange opp barn som trenger økonomisk støtte for å kunne delta

- Samarbeider du med andre instanser? (Skole, barnevern, familiesenter, kommune ol.)
- Hva er eventuelt erfaringen din med slike samarbeid?
- Hvordan opplever du at det er å etablere en relasjon til familien du er i kontakt med?
 - Er det noen elementer som er mer utfordrende, kultur, språk og møtearenaer?
 - Dersom du har stått i vanskelige/utfordrende relasjoner, kan du fortelle litt om det?
 - Hva tenker du er årsaken til at det kan bli vanskelig i relasjonene?
- I de familiene du har hatt en relasjon til, hvilke barrierer for deltakelse har du erfart at foreldrene opplever?
- Hvilke barrierer har du erfart at barna opplever?
- Hvilke barrierer opplever du det er for å bli med i ordningen?

Suksessfaktorer og utfordringer

- Kan du si litt om hva du mener er suksessfaktorer ved prosjektet med økonomisk inkludering?
 - Hva tenker du er suksessfaktorer for å få til deltakelse?
- Hvordan jobber dere med å beholde barna i idretten?
- Kan du fortelle litt om hva du opplever er årsakene til at barna slutter/faller fra i idretten?
 - Kan du se noen fellestrekk, eller tydelige faktorer for de som slutter i idretten? (kjønn, alder og hvilke faktorer ligger bak?)
- Er det noe jeg ikke har spurt om, som du ønsker å tillegge?

Vil du delta i forskningsprosjektet

«Arbeid med økonomisk inkludering i fritidsaktiviteter for barn og unge - en kvalitativ studie av miljøkontakters erfaringer»?

Dette er en invitasjon til deg om å delta i et forskningsprosjekt som omhandler hvilke erfaringer og opplevelser du som miljøkontakt har gjort deg i arbeidet med økonomisk inkludering i fritidsaktiviteter. I dette skrivet gir vi deg informasjon om prosjektet og hva det vil innebære for deg om du velger å delta.

Formål

Idretten skal være en inkluderende arena, hvor økonomi ikke skal være en barriere for deltakelse blant barn og unge. Fredrikstad kommune har i de siste årene gjennomført et økonomisk inkluderingsprosjekt der barn i familier med lav inntekt eller økonomiske utfordringer får hjelp, slik at barna kan delta i fritidsaktiviteter på lik linje med andre barn. I dette forskningsprosjektet ønsker vi derfor å høre hvilke erfaringer og opplevelser du som miljøkontakt har hatt i arbeidet med økonomisk inkludering i fritidsaktiviteter.

Hvem er ansvarlig for forskningsprosjektet?

Dette prosjektet gjennomføres som et mastergradsprosjekt ved Norges miljø - og biovitenskapelige universitet (NMBU) i samarbeid med Fredrikstad kommune og Fredrikstad Idrettsråd. Prosjektet skal utføres av Trine Laiti Storøy, masterstudent i folkehelsevitenskap ved NMBU. Ansvarlige for prosjektet er professor Camilla Ihlebæk og postdoktor Emma Charlott Nordbø, begge ansatt ved Institutt for folkehelsevitenskap ved NMBU.

Hvorfor får du spørsmål om å delta?

Du får spørsmål om å delta fordi du jobber som miljøkontakt i en av klubbene som er med i prosjektet «Økonomisk inkludering».

Hva innebærer det for deg å delta?

Hvis du velger å delta, vil du bli intervjuet av Trine Laiti Storøy. Etter avtale, gjennomfører vi intervjuet på et egnet sted. Intervjuet vil ta omtrent 45-60 minutter og vil handle om dine

erfaringer og opplevelser som miljøkontakt i arbeidet med økonomisk inkludering av barn og unge i fritidsaktiviteter. Det du forteller vil registreres som lydopptak, og andre eventuelle notater vil bli tatt underveis.

Det er frivillig å delta

Det er frivillig å delta i prosjektet. Hvis du velger å delta, kan du når som helst trekke samtykket tilbake uten å oppgi noen grunn. Dette kan du gjøre ved å kontakte en av de prosjektansvarlige. Alle dine personopplysninger vil da bli slettet. Det vil ikke ha noen negative konsekvenser for deg hvis du ikke vil delta eller senere velger å trekke deg.

Ditt personvern – hvordan vi oppbevarer og bruker dine opplysninger

Vi vil bare bruke opplysningene om deg til formålene vi har fortalt om i dette skrivet. Vi behandler opplysningene konfidensielt og i samsvar med personvernregelverket. Opptakene av intervjuene vil bli transkribert (overført til en tekstfil) og deretter slettet. Når vi transkriberer erstatter vi navnet ditt og kontaktopplysningene dine med en kode. En egen kodenøkkel som kobler navn og kontaktopplysninger med dine opplysninger fra intervjuet vil bli lagret adskilt fra øvrige data. Ingen personlige eller identifiserende opplysninger om deg vil komme frem når resultatene presenteres, og du vil heller ikke kunne gjenkjennes utover at du er miljøkontakt i en av klubbene som deltar i prosjektet «Økonomisk inkludering».

Hva skjer med opplysningene dine når vi avslutter forskningsprosjektet?

Når prosjektet avsluttes ved utgangen av 2022 vil alle opplysninger anonymiseres. Det vil si at alle dine personlige opplysninger slettes sammen med kodenøkkelen. De anonymiserte tekstfilene vil bli oppbevart på et sikkert og passordbeskyttet område på NMBU sin server.

Dine rettigheter

Så lenge du kan identifiseres i datamaterialet, har du rett til:

- innsyn i hvilke personopplysninger som er registrert om deg, og å få utlevert en kopi av opplysningene,
- å få rettet personopplysninger om deg,
- å få slettet personopplysninger om deg, og
- å sende klage til Datatilsynet om behandlingen av dine personopplysninger.

Hva gir oss rett til å behandle personopplysninger om deg?

Vi behandler opplysninger om deg basert på ditt samtykke.

På oppdrag fra Institutt for folkehelsevitenskap ved NMBU har NSD – Norsk senter for forskningsdata AS vurdert at behandlingen av personopplysninger i dette prosjektet er i samsvar med personvernregelverket.

Hvor kan jeg finne ut mer?

Hvis du har spørsmål til studien, eller ønsker å benytte deg av dine rettigheter, ta kontakt med:

- Masterstudent: Trine Laiti Storøy – trine.storoy@gmail.com
- Prosjektansvarlige: professor Camilla Ihlebæk: camilla.ihlebak@nmbu.no eller postdoktor Emma Nordbø: emma.charlott.andersson.nordbo@nmbu.no
- Vårt personvernombud: Hanne Pernille Gulbrandsen, personvernombud@nmbu.no

Hvis du har spørsmål knyttet til NSD sin vurdering av prosjektet, kan du ta kontakt med:

- NSD – Norsk senter for forskningsdata AS på epost (personverntjenester@nsd.no) eller på telefon: 55 58 21 17.

Med vennlig hilsen

Camilla Ihlebæk

Emma Nordbø

Trine Laiti Storøy

Prosjektansvarlig

Prosjektansvarlig

(Veileder)

(Veileder)

(Student)

Samtykkeerklæring

Jeg har mottatt og forstått informasjon om prosjektet «Arbeid med økonomisk inkludering i fritidsaktiviteter for barn og unge - en kvalitativ studie av miljøkontakters erfaringer», og har fått anledning til å stille spørsmål.

Jeg samtykker til å delta i individuelt intervju og til at mine opplysninger behandles frem til prosjektet er avsluttet.

(Signert av prosjektdeltaker, dato)

Vedlegg 3: Svar fra NSD

NSD sin vurdering

Prosjektittel

Arbeid med økonomisk inkludering i fritidsaktiviteter for barn og unge - en kvalitativ studie av miljøkontaktens erfaringer

Referansenummer

800625

Registrert

18.11.2021 av Trine Laiti Storøy - trine.laiti.storoy@nmbu.no

Behandlingsansvarlig institusjon

Norges miljø- og biovitenskapelige universitet – NMBU / Fakultet for landskap og samfunn / Institutt for folkehelsevitenskap

Prosjektansvarlig (vitenskapelig ansatt/veileder eller stipendiat)

Camilla Martha Ihlebæk, camilla.ihlebak@nmbu.no, tlf: 4767231264

Type prosjekt

Studentprosjekt, masterstudium

Kontaktinformasjon, student

Trine Laiti Storøy, trine.storoy@gmail.com, tlf: +4798652919

Prosjektperiode

04.10.2021 - 31.12.2022

Status

19.11.2021 - Vurdert

Vurdering (1)

19.11.2021 - Vurdert

Det er vår vurdering at behandlingen av personopplysninger i prosjektet vil være i samsvar med personvernlovgivningen så fremt den gjennomføres i tråd med det som er dokumentert i meldeskjemaet med vedlegg den 19.11.2021. Behandlingen kan starte.

TYPE OPPLYSNINGER OG VARIGHET

Prosjektet vil behandle alminnelige kategorier av personopplysninger frem til 31.12.2022.

LOVLIG GRUNNLAG

Prosjektet vil innhente samtykke fra de registrerte til behandlingen av personopplysninger. Vår vurdering er at prosjektet legger opp til et samtykke i samsvar med kravene i art. 4 og 7, ved at det er en frivillig, spesifikk, informert og utvetydig bekreftelse som kan dokumenteres, og som den registrerte kan trekke tilbake. Lovlig grunnlag for behandlingen vil dermed være den registrertes samtykke, jf. personvernforordningen art. 6 nr. 1 bokstav a.

PERSONVERNPRINSIPPER

NSD vurderer at den planlagte behandlingen av personopplysninger vil følge prinsippene i personvernforordningen om:

- lovlighet, rettferdighet og åpenhet (art. 5.1 a), ved at de registrerte får tilfredsstillende informasjon om og samtykker til behandlingen
- formålsbegrensning (art. 5.1 b), ved at personopplysninger samles inn for spesifikke, uttrykkelig angitte og berettigede formål, og ikke viderebehandles til nye uforenlige formål
- dataminimering (art. 5.1 c), ved at det kun behandles opplysninger som er adekvate, relevante og nødvendige for formålet med prosjektet
- lagringsbegrensning (art. 5.1 e), ved at personopplysningene ikke lagres lengre enn nødvendig for å oppfylle formålet

DE REGISTRERTES RETTIGHETER

NSD vurderer at informasjonen om behandlingen som de registrerte vil motta oppfyller lovens krav til form og innhold, jf. art. 12.1 og art. 13.

Så lenge de registrerte kan identifiseres i datamaterialet vil de ha følgende rettigheter: innsyn (art. 15), retting (art. 16), sletting (art. 17), begrensning (art. 18) og dataportabilitet (art. 20).

Vi minner om at hvis en registrert tar kontakt om sine rettigheter, har behandlingsansvarlig institusjon plikt til å svare innen en måned.

FØLG DIN INSTITUSJONS RETNINGSLINJER

NSD legger til grunn at behandlingen oppfyller kravene i personvernforordningen om riktighet (art. 5.1 d), integritet og konfidensialitet (art. 5.1. f) og sikkerhet (art. 32).

For å forsikre dere om at kravene oppfylles, må dere følge interne retningslinjer og eventuelt rådføre dere med behandlingsansvarlig institusjon.

MELD VESENTLIGE ENDRINGER

Dersom det skjer vesentlige endringer i behandlingen av personopplysninger, kan det være nødvendig å melde dette til NSD ved å oppdatere meldeskjemaet. Før du melder inn en endring, oppfordrer vi deg til å lese om hvilke type endringer det er nødvendig å melde: <https://www.nsd.no/personverntjenester/fylle-ut-meldeskjema-for-personopplysninger/melde-enderinger-i-meldeskjema> Du må vente på svar fra NSD før endringen gjennomføres.

OPPFØLGING AV PROSJEKTET

NSD vil følge opp ved planlagt avslutning for å avklare om behandlingen av personopplysningene er avsluttet.

Kontaktperson hos NSD: Henning Levold

Lykke til med prosjektet!



Norges miljø- og biovitenskapelige universitet
Noregs miljø- og biovitenskapelige universitet
Norwegian University of Life Sciences

Postboks 5003
NO-1432 Ås
Norway