

Historiske institusjonshager og parker i Norge

Fredede barnehjem, sykehus og fengsler fra tidlig 1900-tall

Bjørn Anders Fredriksen & Annegreth Dietze-Schirdewahn

Institusjoner som barnehjem, tvangsarbeidshus, fengsler, tuberkuloseanatorier og sinnssykehus har i liten grad blitt forsket på med hagehistorisk fokus, særlig i Norden. I denne artikkelen vil vi rette oppmerksomhet mot denne lite undersøkte delen av historien og prøve å bringe ny forståelse for hvordan arkitektur og hagekunst ble brukt med helt spesielle formål som en vesentlig del av institusjoners virke.

I Norge har *Landsverneplan for helsesektoren og justissektoren* satt fokus på denne til dels alvorstunge siden av kulturarven¹. I noen tilfeller har både bygningsmiljø og uteanlegg blitt fredet, men i de fleste tilfeller er dessverre kun bygningene vurdert og uteområdene ikke sett på som en del av den helhetlige institusjonen. Institutt for landskapsplanlegging, NMBU, har vært involvert i forvaltningsplaner (vårdprogram) for mange av disse anleggene. Denne artikkelen presenterer overordnede funn fra dette arbeidet.

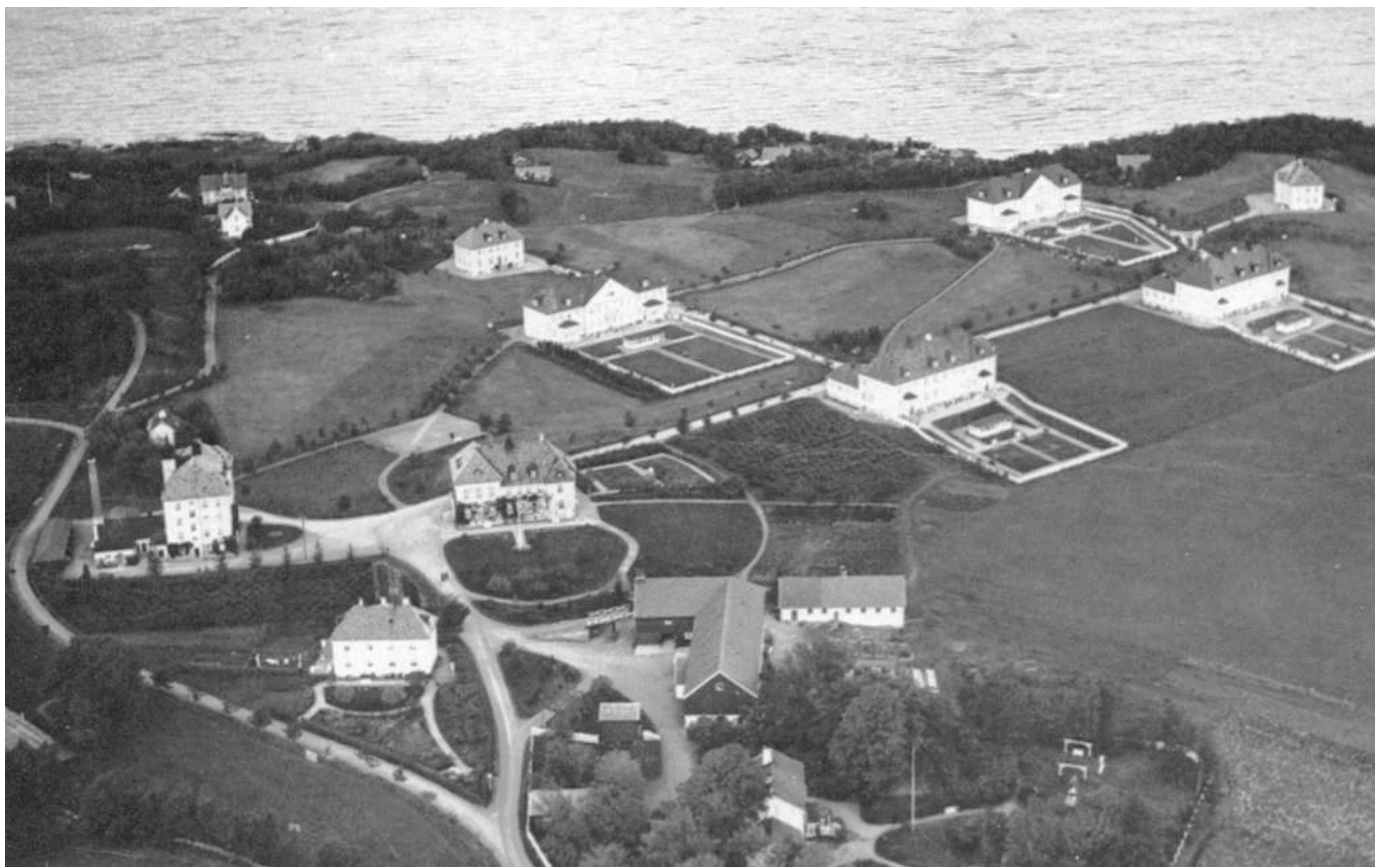
Eksemplene er norske institusjonsanlegg, fra rundt 1850 til 1900-tallets første tiår; Botsfengselet (1851) i Oslo, Bastøy Skolehjem (1900); et forvaringshjem for gutter bygget på en øy i Oslofjorden, Åna Tvangsarbeidshus (1915); et tvangsarbeidshus for menn på sydvestkysten, Kysthospitalet (1881, utvidet 1912) i Hagevik uten-

for Bergen; bygget for å ta hånd om barn med tuberkulose typen skrofulose og Østmarka asyl (1919); et sinnssykehus i Trondheim. I det følgende vil vi fokusere på ulike sentrale aspekter som kan gi en utvidet forståelse av uteområder som del av institusjoner på tidlig 1900-tall, framfor å gå i detaljer på det enkelte anlegg.

Beliggenhet

Institusjonenes beliggenhet var gjenstand for omfattende undersøkelser og overveielser og kan gjerne følges i protokoller fra prosjekteringen. Slike arkivundersøkelser sammen med landskapsanalyser på stedet vil kunne gi verdifulle bidrag til forståelsen av institusjonsanleggene i videre forskning. Ved anleggelsen av Bastøy skolehjem, et stort barnehjem for gutter, ble en øy valgt av rømningshensyn (Riksarkivet, Oslo, RA/S-1021/F/Fg/Fgb/L0092, rapport fra arkitekt Chr. Fürst 5.1.1898). Liknende overveielser lå bak etableringen av Opstad tvangsarbeidshus som ble lagt så isolert på den norske sydvestkysten at det tilsynelatende ikke hadde noen hensikt å rømme, og inngjerding var overflødig. Dette ble ansett som utopi av mange, men det viste seg å fungere i praksis. Arne Omsted i byggekomiteen hadde fått ideen fra liknende isolerte tvangsarbeidshus i Nord-Holland (Omsted, 1903, s. 88ff.). Samtidig ble området på Jæren valgt fordi det var rikelig med uoppdyrkede arealer som kunne kultiveres av tvangsarbeidere.

Øvrige artiklar



■ Østmarka asyl skulle som mange asyls ligge landlig og rolig for å få gode forhold for restitusjon. Østmarka asyl på flyfoto fra 1949. Foto: Widerøe. Lade historielag.

■ Formalhagen på Kysthospitalet med grusplass for tuberkulosekuring.
Foto fra 1920-årene. Riksarkivet.



Ørigo artklar

Alle de omtalte institusjonene ble plassert slik at det kunne drives jordbruk/hagebruk som del av driften. Dette hadde nok både husholdsøkonomiske aspekter og lå som en del av en voksende bevissthet for jordarbeid som kultiverende og oppbyggelig både fysisk og psykisk, en erkjennelse som hadde modnet gjennom 1800-tallet (Ahlklo, 2012).

Kysthospitalet i Hagevik utenfor Bergen ble lokalisert ut fra stedets svært klimatisk gunstige forhold, ettersom utendørsbad i sjøvann var en av de foreskrevne kurene for skrofulose, en tuberkuloseform som særlig rammet barn. Østmarka asyl skulle som mange asylr ligge landlig og rolig for å få gode forhold for restitusjon.

Utforming og funksjon

Praktiske, ideologiske og estetiske, så vel som miljøpsykologiske faktorer virker å ha hatt betydning for utformingen av institusjonsanlegg. Ved «landbruksasylet» Østmarka har de svært oversiktlige hageanleggene ved hver avdeling trolig fått en nøktern form for ikke å gi så mye stimuli og dermed bidra til å roe ned pasientene. Hagemiljøet kombinert med strengt ettersyn skulle minimere behovet for innlåsning og «luftetur» og gi bedre restitusjon. Hver avdeling var lokalisert i en egen villa med hage relativt godt spredt fra hverandre. I hagene var det i tillegg plantet skjermplanter så man ikke skulle se fra den ene hagen til den andre, antagelig også for å unngå «forstyrrelser». Institusjonens likhus ble trolig av samme grunn lagt isolert og skjermet av tette treplanter. Hagene var enkelt, nesten spartansk ordnet med formalt stisystem, noen få prydbusker, plener og blomsterbed. Midt i hver hage var et lysthus for opphold (Sjong, 1970 og ILP 2012b).

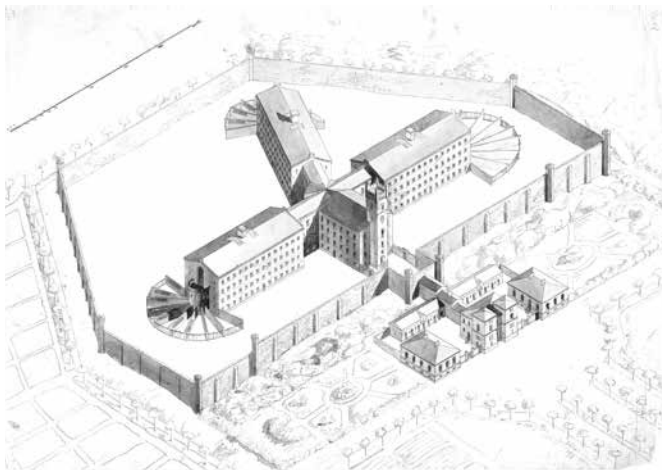
Ved Kysthospitalet ble det laget bassenger for kurbad ute i sjøen og solterrasser innenfor sykehuset. Sol og frisk luft var viktige kurbehandlinger for tuberkulosepasienter. På Hagevik var liggeterrassene utendørs integrert i en skrånende landskapspark med blomsterplanter som kunne gi pasientene kjærkomne sanseopplevelser. En av liggeplassene forbeholdt barna lå som del av en formal hage foran sykehuset ut mot viken, hvor speilingen både i sjøen og den utvalgte lyse grusen på leke- og liggeplassen skulle gjøre sitt til mest mulig soleksponering som del av kuren. Tuberkulosen gav lange feberperioder hvor pasientene ikke fikk være ute, så det kunne være en stor befrielse å komme ut i det vakre parkanlegget. Pasienter som var i bedring kunne spasere i en større landskapspark, kalt Skogsstien, beplantet med uvanlige bartrær og rododendron. (ILP, 2012a).

Mens hvile var en av kurene for psykiske og somatiske lidelser, ble hardt arbeid foreskrevet for «dårlig arbeidslyst» og løsgjengeri. Hardt arbeid og helst utendørs var løsningen både på Opstad Tvangsarbeidshus og for guttene på Bastøy Skolehjem.

Idealplaner

De omtalte institusjonene var enten bygd opp rundt en sentral institusjonsbygning eller basert på frittliggende paviljonger. Treplanter og hager omkring kunne myke opp det monumentale preget av hovedbygningen. På 1800-tallet og et godt stykke inn på 1900-tallet var gjerne personalboliger for hele eller deler av staben en integrert del av institusjonene og dette ble planlagt inn fra starten. Idealet ser ut til å ha vært et eget villakvarter med frodige hager. Ved Botsfengselet i Christiania innviet 1851 var det kun to villahager; direktørens og prestens, ved deres villaer som var plassert som

■ Oslo Botsfengsel. Arkitekt Schirmers prospekt fra omkring 1850. I forgrunnen prestehagen til venstre og direktørhagen til høyre. En allé med fire trekker ble plantet opp adkomstveien til fengselet. Statsbygg.



Øvrige artiklar

portnerboliger ved inngangen til fengselet. Plassering og størrelse på både boenhet og hage gjenspeilte det klassesdelte hierarkiet og hvilke posisjoner man fra starten anså var viktige. I Botsfengselets fall fikk presten tilnærmet like forhold som direktøren, noe som antyder at man anså prestens viktige funksjon i «boten» eller kuren som skulle foregå i fengselet.

På Opstad Tvangsarbeidshus fra 1915 var direktøren og de høyere funksjonærenes boliger i hvitmalt trevillaer plassert i en egen gate, Hvitgata, mens mange av de lavere funksjonærene bodde i Rødgata med rødmalte mindre hus og hager. Både Hvitgata og Rødgata hadde todelte villaer, bare direktøren disponerte en hel villa.

Villahagene var i flere av anleggene ikke opp til enhver beboer å anlegge eller utforme. Hagene ble gjerne planlagt under ett og med en del fellestrekk. På Opstad ble amtsgartneren innhentet for å lage en helhetlig parkplan som også inkluderte hagene. Hagene ble nøkternt og formalt tegnet som versjoner over samme mal, bare direktøren hadde en mer utsvevende asymmetrisk hage.

Involvering av fagfolk til å tegne uteanleggene

Generelt er det forsket lite på hvilke grønne fagfolk som var involvert i realiseringen av institusjonsparker, studier følger oftest kun arkitekten og byggekomiteen. I mange fall var arkitekten involvert i tidlig fase med plassering av bygninger og overordnede ideer for uteområdene, men ofte ble utformingens endret noe etter at gartner/anleggsgartnerkompetanse ble involvert. Arkitekt Heinrich Ernst Schirmer (1814-1887) tegnet prestens og direktørens hage ved Botsfengselet i 1851 i relativt formal stil, men hagene ble opparbeidet i mer uformell og tidstypisk 1800-tallsutforming, kanskje etter anleggsgartnerens ideer. Institusjonsanleggets overordnede struktur med trekker og alleer ble realisert etter Schirmers plan.

Ved Bastøy skolehjem var gartner Carl Albert Auensen ansatt som både gartner og husfar for en av avdelingene. Det er sannsynlig at han var involvert i de ganske enkle park- og hageanleggene. Han var antagelig også den som tok initiativ til at guttene fikk ha egne små parseller til dyrking.

På Åna innså man behovet for gartnerkompetanse i planleggingen året før institusjonen skulle åpne. I byggekomiteens protokoll fra 2. april 1914 er anført at «Komiteen ansaa det paakrævet at haverne til de forskjellige funksjonærboliger blev oparbejdet og istandsat efter en fælles plan. Baade vil det overstige de enkelte funktionærers økonomiske evne at utføre dette arbejde for egen regning, og dessuten



■ Opstad Tvangsarbeidshus sydvest i Norge startet driften i 1915. Direktøren og de høyere funksjonærenes boliger i hvitmalt trevillaer var plassert i en egen gate, Hvitgata, mens mange av de lavere funksjonærene bodde i Rødgata med rødmalte mindre hus og hager. Flyfoto fra 1932. Foto. W. Omsted.



■ Bastøy skolehjem, internatet Villa Granly med guttenes parsellhager utenfor.
Foto: A.B. Wilse, ca 1900. Norsk Folkemuseum.

har det offentlige interesse i at opparbeidelsen og arrangementet av haverne utføres paa en nogenlunde ordentlig maate og ikke altfor planløst. Komiteens medlem Juell vil sette seg i forbindelse med amtsgartneren og høre om han kan utarbeide plan for dette arbeide og gi veiledning om hvorledes det bør utføres.» (Åna Fængsels arkiv, Opstad Tvangsarbeidshus, Opstadanlegget, Kontobok 1910-15, Haver til Funksjonærboligerne, s. 77.) Sitatet viser at byggekomiteen ønsket et helhetlig preg på tvangsarbeidshuset også når det gjaldt hagene, og anså planleggingen og opparbeidelsen som en integrert del i oppbyggingen av institusjonen. Hagene ble senere trolig opparbeidet av tvangsarbeidere og i stor grad i overensstemmelse med planen til amtsgartner Jacob Kirsebom Jansen (1871-1937).

Anleggsgartner Ingolf Eide (1874-1938) var involvert i utformingen av parkanlegget på Kysthospitalet (Kløve-Graue, 1986 og Salvesen 1993). På Østmarka var bygartner Elisæus Trygstad (1872-1950) involvert i planleggingen av uteanleggene, i nært samarbeid med bestyreren Philip Hansteen (Trondheim Byarkiv. Østmarka Sykehus. Byggekomiteen, forhandlingsprotokoller 1910-1919.)

Avsluttende betraktninger

Gjennom planlegging og realiseringen av institusjonsanlegg ble uteområdene utført med høy faglighet som integrerte deler av institusjonenes organisering og funksjon. Institusjonsparkene var særlig tilpasset formålet, og nærstudier av disse anleggene kan gi ny innsikt i hvordan gartnere og landskapsarkitekter arbeidet tett med institusjonenes faglige ledelse for at uteanleggene skulle kunne møte institusjonenes ideelle målsetninger. I praksis var det ikke alltid institusjonenes resultat sto i stil til målsetningene, som ved Bastøy skolehjem som både i samtid og ettertid er blitt stående som et mislykket sosialt eksperiment. Kysthospitalet ser imidlertid ut til å ha kommet noe bedre ut, kurene fungerte og mange reddet livet. Ytterligere forskningen på institusjoners uteanlegg, i denne artikkelen eksemplifisert fra justissektoren og helsesektoren, vil kunne gi ny forståelse for denne typen uteanlegg, deres rolle i historien og som del av kulturarven.

Kilder

- Olsen, Ståle (2010), *Til Jæderen for å trille tåke: historien om Opstad tvangsarbeidshus*. Oslo: Scandinavian Academic Press.
- Omsted, Arne (1903), *Om Tvangsarbeidsvæsenet i forskjellige fremmede Lande*. Kristiania, Johannes Bjørnstadts Bogtrykkeri.
- Klintborg Ahlklo, Åsa (2012), *Åkerns blomma. Trädgården som jordbrukets förebild i 1800-talets Skåne*. Diss. 2012:9. Alnarp: SLU.
- Institutt for landskapsplanlegging (2012a), *Kysthospital Hagevik. Historisk dokumentasjon av parken*. Ås: UMB.
- Institutt for landskapsplanlegging (2012b), *Østmarka sykehus. Historisk dokumentasjon av parken*. Ås: UMB.
- Kløve-Graue, Synnøve (1986), *Hager og parker anlagt av Ingolf Eide [..]*, hovedoppgave i landskapsarkitektur, Ås: Norges landbrukshøgskole.
- Salvesen, Per Harald (1993), *Skogstien og Parken: En dendrologisk beskrivelse av hageanlegget ved Kysthospitalet*. I: Ertresvaag, Egil (red.), *Kysthospitalet i Hagavik gjennom 100 år 1893-1993*. Bergen: Hospitalet, s. 117-149.
- Sjong, Erling (1970), *Spanet, Østmarka Sykehus 50 år, 1919-1969*. Trondheim.

1. Arbeidet med landsverneplaner i Norge er forankret i Kongelig resolusjon, av 1.9.2006, der det ble vedtatt at det skulle utarbeides sektorvise landsverneplaner og forvaltningplaner for alle kulturhistoriske eiendommer i statens eie (www.regjeringen.no).

Bjørn Anders Fredriksen, Postdoktor
Annegreth Dietze-Schirdewahn, Professor
 Institutt for landskapsplanlegging
 Norges miljø- og biovitenskaplige universitet, Ås
 bjorn.fredriksen@nmbu.no
 annegreth.dietze@nmbu.no