

## Tømmerimport og innføring av insekter

Av Bjørn Økland, Torstein Kvamme og Karl Thunes

Den økende importen av tømmer fra Russland og Baltikum har økt risikoen for å få inn fremmede insekter i norske skogøkosystemer. I Russland og Baltikum finnes en rekke arter som ikke finnes i vår fauna. Flere av disse artene gjør betydelig skade der de finnes i dag, og de vil kunne bli problemarter om de innføres til Norge. Som eksempel kan nevnes sibirfuruspinneren (*Dendrolimus sibiricus*). Dette er en nålespiser på de fleste nåletræartene, og i løpet av en 25-års periode drepte eller skadet den skog i et område i Sibir og Nord-Kina tilsvarende 84% av hele Norges skogareal.

I mange tilfeller kan skadene i nye områder være langt større enn i artens opprinnelige utbredelsesområde. Et aktuelt eksempel er

løvskogsnonnen (*Lymantria dispar*) som har gjort omfattende skade i USA etter at den ble innført fra Frankrike i 1860-årene. Denne arten spiser blader og kan drepe løvskog innenfor store arealer.



Angrep av løvskogsnonne (larver). Foto: Dr. Sandy Liebhold, USDA.  
Mer informasjon om løvskogsnonnen finnes på:  
<http://www.fs.fed.us/ne/morgantown/4557/gmoth/defoliation>

I tillegg til de artene som er kjent som skadegjørere, finnes et stort mangfold av fremmede arter hvor vi ikke kjenner effekten av å innføre



Sibirfuruspinner (*Dendrolimus sibiricus*). Foto: Dr. Oleg A. Kulnich

Returadresse:  
Norsk institutt for  
skogforskning  
Høgskoleveien 12  
N-1432 Ås

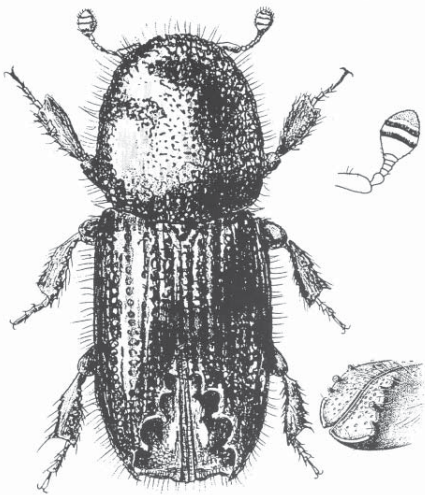
B



Skogforsk: tlf: 64 94 90 00, [www.skogforsk.no](http://www.skogforsk.no); Institutt for naturforvaltning: tlf: 64 94 89 00, [www.nlh.no/ina](http://www.nlh.no/ina); redaktør: Bjørn R. Langerud

disse til Norge. Vi har eksempler på at arter som synes harmløse i sitt opphavsområde kan endre karakter når de flyttes til andre omgivelser. Som eksempel kan nevnes tofarget granbarkbukk (*Tetropium fuscum*). Denne er vanlig og ikke en vesentlig skadegjører hos oss. Arten er nylig importert til Canada og har gjort skade på gran i områder nær en importhavn i Nova Scotia i Canada.

I Norge har vi foreløpig ingen eksempler på introduksjoner av betydelige insektskadegjørere, men det utelukker ikke muligheten for at vi kan få det i fremtiden. En gruppe entomologer ved Skogforsk har tatt prøver av russisk/baltisk importtømmer de tre siste årene. *Ips amitinus*, en nær slektning av granbarkbillen (*Ips typographus*), ble påvist i Norge for første gang i tømmerprøvene fra 2002, og har blitt funnet igjen i tømmerprøver fra 2003.



*Ips amitinus* med gangsystem.  
Tegningen er hentet fra Report 25, publisert ved Universitetet i Helsinki, Avdeling for anvendt zoologi, i 1998 av K. Heliövaara og medforfattere.

Denne arten finnes i de områdene hvor det importeres fra i Russland og Baltikum og den likner granbarkbillen på flere måter. Gang-

systemene og de voksne individene kan kun skilles på små detaljer, og habitatvalg til de to artene er overlappende.

Under siste utbrudd av granbarkbillen på 70-tallet ble det drept skog tilsvarende 5 millioner kubikkmeter tømmer innenfor et område på 140 000 km<sup>2</sup> i sørøst Norge. Funnet av en nær slektning av granbarkbillen åpner for nye, alvorlige problemstillinger. Det er nærliggende å spørre (1) om den nye arten vil kunne samspille med granbarkbillen og bidra til hyppigere og sterkere utbrudd. Det er også naturlig å spørre (2) om hvilke virkemidler som er mest effektive for å hindre at *Ips amitinus* etablerer seg i norske skoger. Funn av arten i importtømmer betyr heldigvis ikke at den allerede har spredd seg til norske skogsmiljøer og har etablert levedyktige populasjoner.

I videre forskning ønsker vi å ta i bruk modell-simuleringer for å avklare hvilke tiltak i importrutinene som betyr mest for å dempe risiko for etablering, og hvordan utbruddsdynamikken vil bli om etablering likevel skulle skje.

Tømmeret som er undersøkt hittil utgjør en liten brøkdel av de store volumene som importeres. Det vil være viktig å følge opp med årlige prøvetakinger. Tidlig påvisning av nye arter øker sjansen for iverksette tiltak.

Vår hjemmeside gir flere eksempler på insektarter som er aktuelle i forbindelse med tømmerimport, [www.skogforsk.no](http://www.skogforsk.no). Se også **Aktuelt fra skogforskningen 2-02 og 4-03.**

Kontakt forfatterne:  
[bjorn.okland@skogforsk.no](mailto:bjorn.okland@skogforsk.no),  
[karl.thunes@skogforsk.no](mailto:karl.thunes@skogforsk.no) og  
[torstein.kvamme@skogforsk.no](mailto:torstein.kvamme@skogforsk.no).