

# Herregårdslandskapet på Austrått. En studie av det eldste hage- og parkanlegget fra 1650 til 1780

Annegreth Dietze-Schirdewahn

Annegreth Dietze-Schirdewahn er professor ved Institutt for landskapsarkitektur ved NMBU Ås. Hun er medlem av den internasjonale vitenskapelige komiteen for kulturlandskap i ICOMOS (ISCCL). Dietze-Schirdewahns forskningsinteresser er sosiale, politiske og økonomiske aspekter av hagekunst og metoder til å registrere og forvalte historiske hageanlegg og landskapsarkitekturens rolle i minnesteder fra annen verdenskrig.

[annegreth.dietze@nmbu.no](mailto:annegreth.dietze@nmbu.no)

## SAMMENDRAG

I dansk-norsk historie er Austrått den siste påkostede herregården bygd under det såkalte adelsveldet som endte i 1660. En pyramide, rester av en rektangulær dam og akser i landskapet vitner om et omfattende anlegg som ble etablert i 1650-årene. Denne artikkelen gir ny innsikt i Austråtts eldste hage- og parkanlegg og bidrar til en bedre forståelse av 1700-tallets hagekunst i Danmark-Norge.

## Nøkkelord

Austrått landskap, hagekunsthistorie, barokk, pyramide, jaktpark

## ABSTRACT

Austråttborgen is one of the last manor houses built in the so-called «adelsveldet» under Denmark-Norway. The pyramid, the remains of a rectangular pond and several axes in the landscape point to a comprehensive manor landscape that was established around the 1650s. This article aims to give new insight into the history of the gardens and park of Austrått and to contribute to a better understanding of the 17<sup>th</sup> century garden art in Denmark-Norway.

## Keywords

Austrått landscape, garden history, baroque, pyramid, hunting park

Austrått er en herregård og tidligere adelssete som har vært kjent siden 1000-tallet. Fra middelalderen var Austrått sete for riksrådsadelen. Denne artikkelen har fokus på tidsrommet da Austråttborgen ble etablert i 1650-årene. Betegnelsen «borg» blir brukt i denne artikkelen fordi begrepet er innarbeidet i dagens omtale. Anlegget er nærmere en herregård enn en borg, siden det ikke ble bygd til militære formål.

Austrått ligger i Ørland kommune ved utgangen av Trondheimsfjorden ca. 50 km med båt fra Trondheim (ill. 1).



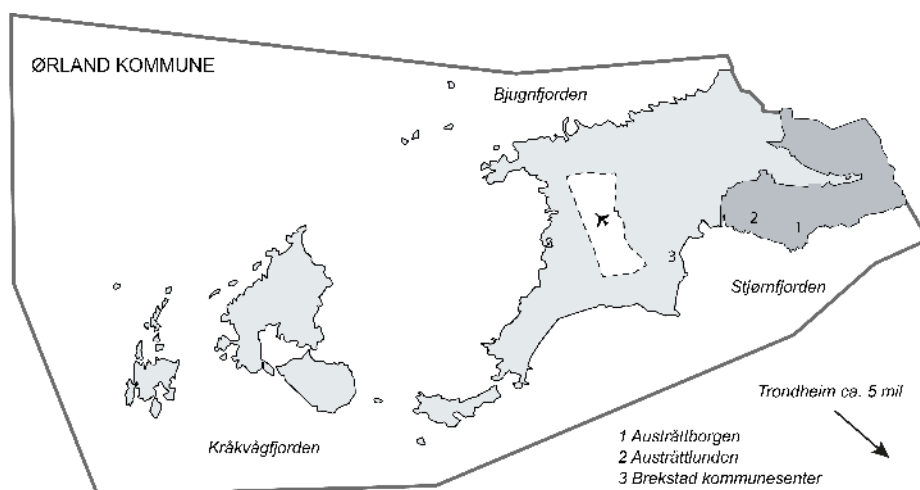
### III. 1

Ørland kommune i Norge. Kart: Sigurd Været.

I dag er Austrått-landskapet i stor grad eid av Ørland kommune, mens selve borgen med pyramiden og hagen er eid av Staten og forvaltet av Nordenfjeldske Kunstindustrimuseum. Ørland kultursenter spiller en viktig rolle i formidling og forvaltning av hele landskapets natur- og kulturverdier.

I 2011 startet Institutt for landskapsplanlegging ved NMBU, i samarbeid med Ørland kultursenter, undersøkelser i anlegget. I 2015 fikk instituttet tilslag til et forskningsprosjekt med fokus på forvaltning av Austrått som helhet. I samarbeid med NIKU, NIBR og Ørland kultursenter, i tillegg til internasjonale partnere, skal Austrått-landskapet kartlegges og verdiene tolkes og videreføres i en fremtidig forvaltning og utvikling.<sup>1</sup> Området i denne undersøkelsen omfatter gårdsnummer 82 på litt over 12 km<sup>2</sup> (ill. 2).

1. Mer om prosjektet i NFRs prosjektbank: <https://www.forskningsradet.no/prosjektbanken/#!/project/243724/no> [24.11.2016]



### III. 2

Ørland kommune og plassering av Austrått i gårdsnummer 82. Kart: Sigurd Været.

Austrått har vært emne for mange publikasjoner og faglige diskusjoner gjennom tiden. Selve borgen (arkitekturen og interiøret eller eierhistorien og relasjonen til Danmark) er blitt omfattende behandlet.<sup>2</sup> Et betydelig arbeid om Austråtts hage- og parkanlegg er Erling Njøs' hovedfagsoppgave fra 1963.<sup>3</sup> Hagen er ellers omtalt i forholdsvis korte avsnitt i flere oversiktsverk.<sup>4</sup> Austråttlunden er i dag et delvis tett skogsområde som utgjør deler av den antatte historiske jaktparken. Lunden er et landskapsvernområde, og dens naturverdier har derfor fått særlig oppmerksomhet.<sup>5</sup> I tillegg er lundens kulturminner fra steinalderen og

2. For eksempel i Daniel Johansen, «Herregården Austrått og adelig selvforklaring», *Kunst og Kultur* 98, nr. 1 (2015): 2–13; Håkon A. Andersen og Terje T.V. Bratberg, *Austrått – En norsk herregårds historie* (Trondheim: Pir, 2011); Lars Jacob Hvinden-Haug, «Den eldre barokken i Norge – bygningenes former og rommenes fordeling 1660-1733». Ph.D.-avhandling, Arkitektur- og designhøgskolen i Oslo, 2008; Eystein M. Andersen, «Interiør og inventar på Austrått: en vandring gjennom slottet på 1700-tallet», i *Årbok for Fosen* (Orkanger: Fosen historielag, 2004), 7–62; Yngvar Hauge, *Arven fra Østråt* (Oslo: Aschehoug, 1964); Lorentz Harboe Ree og Fredrik B. Wallem, *Østraat: opmaaling, tegninger og bygningsbeskrivelse samt en utsigt over Østraats historie* (Trondheim: F. Brun, 1916).
3. Erling Njøs, «Østråt. Gården – Slottet – Haven». Hovedfagsoppgave, Norges Landbrukskole, 1963. Under arbeid med artikkelen ble også en mastergradsoppgave utarbeidet som tar for seg utviklingen av østhagen: Sigurd Været, «Austråtts østre hage – Et historisk perspektiv». Mastergradsoppgave, NMBU, 2017.
4. Magne Bruun, *Norske hager gjennom 1000 år* (Oslo: Andresen og Butenschøn, 2007), 43–45; Andersen og Bratberg, *Austrått*, 438–443; Carl. W. Schnitler, *Norske haver i gammel og ny tid: norsk havekunsts historie med oversigter over de europæiske havers utvikling*, bind 1 (Kristiania: Cammermeyer, 1916), 139–140.
5. Ørland Kommune. *Oppfølging av særlig verdifulle kulturlandskap i Sør-Trøndelag* (Trondheim: Fylkesmannen i Sør-Trøndelag, 2006); *Forvaltningsplan for Austråttlunden Landskapsvernområde 1988–98* (Trondheim: Fylkesmannen i Sør-Trøndelag, 1988); Arnfinn Skogen: «Østråtteika – Fosens eldste innvåner», i *Årbok for Fosen* (Orkanger: Fosen historielag, 1975); Arnfinn Skogen, *Flora og vegetasjon i Ørland herred, Sør-Trøndelag* (Trondheim: Det Kgl. Norske Videnskabers Selskab, Museet, 1965).

fra annen verdenskrig beskrevet.<sup>6</sup> Derimot har Austrått-landskapet, altså det området som var underlagt herregårdens eierskap fra 1600- til 1800-tallet, fortsatt ikke vært behandlet i sin helhet særlig utdypende.

Artikkelen søker å sette forskningen som er gjort på ulike deler av anlegget inn i et større, helhetlig bilde. Basert på kart- og bildemateriale, LIDAR-undersøkelser<sup>7</sup>, skriftlige kilder og hagelitteratur fra 1600- og 1700-tallet, analyserer artikkelen både spor etter og det teoretiske grunnlaget for opparbeidelsen av et større parklandskap på Austrått på siste halvdel av 1600-tallet. De enkeltelementene i parklandskapet som det fokuseres spesielt på, er plassering og utforming av østhagen, vesthagen og forplassen rett sør for borgens hovedinngang (ill. 3 og 4).



### III. 3

*Austrått-landskapet vestover. Foto: Sigurd Været 2017.*

6. For eksempel Merete Moe Henriksen, «Stille vann har dyp bunn: Offerteoriens rolle i forståelsen av depotfunn belyst gjennom våtmarksdepoter fra Midt-Norge ca. 2350–500 f.Kr». Doktorgradsavhandling, NTNU, 2014; Svend Skanke, *Kanonene på Lundahaugen: kompendium beregnet på guidekurs* (Ørland, 1992).
7. «Light Detecton And Ranging» er fjernmålingsdata innsamlet fra fly eller helikopter, hvor laserpulser sendes ned fra flyet og treffer bakken. Utdypende litteratur i Ole Risbøl og Lars Gustavsen, *Håndbok. Bruk av luftbåren laserskanning (lidar) i arkeologien* (Oslo: Riksantikvaren, 2016).

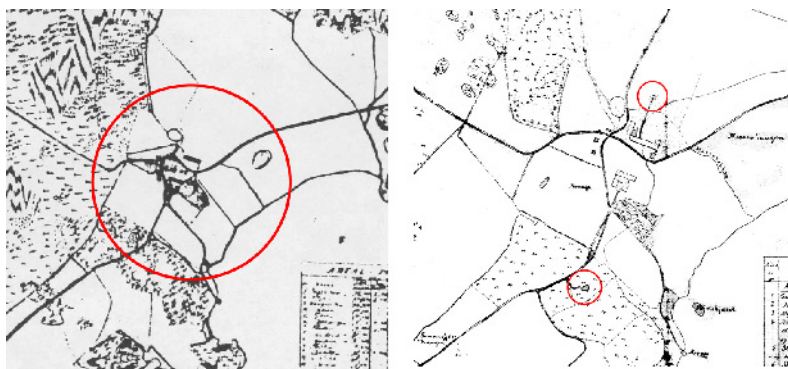


### III. 4

*Austrått-landskapet østover. Foto: Sigurd Været 2017.*

Pyramiden og dens plassering spiller en sentral rolle i diskusjonen. I tillegg analyseres Austråttlundens bruk gjennom ulike perioder. Eksisterte det en jaktpark allerede på 1600-tallet, eller er begrepet «dyrehave» om Austråttlunden kun en myte av nyere dato?

Primærkildene for hage- og parkanlegg i regionen og på Austrått på 1600-tallet er svært begrenset. Kilder fra 1703 og 1736 diskuteres senere. I flere sammenhenger vises det til Gerhard Schønings reisebeskrivelser og tegninger fra 1774.<sup>8</sup> Det finnes ikke mange andre kilder i denne perioden, og det er derfor man støtter seg nesten bare på hans skrifter.<sup>9</sup> Det første kartet fra Ørland er udatert, men antas å være fra 1725–40. Det første kartet som illustrerer hagen, er fra 1884, altså mer enn 200 år etter Austråttborgens etablering i 1654–56 (ill. 5).



### III. 5

*Kart fra 1859/60 og kart fra ca. 1880-årene. Austråttborgen sentralt i bildet. Kart: Avfotografert fra kopier i Tilsynskomiteens arkiv. Statsarkiv Trondheim og kopi i privat eie.*

8. Gerhard Schønning, *Reise som gjennem en Deel af Norge i de Aar 1773, 1774, 1775 paa Hans Majestets Kongens Bekostning er gjort og beskrevet* (Trondheim: Tapir, 1979–80).
9. For eksempel i Peter Nøvik, *Samlinger i Havebrugets Historie i Norge*, bind 1 (Kristiania: Grimsgaard og Bretteville, 1901), 37 og 94; Schnitler, *Norske haver*, 169–170; Axel Coldevin, *Norske Storgårder*, bind 2 (Oslo: Aschehoug, 1950), 411; Bruun, *Norske haver*, 44.

De brukte kartene fra 1800-tallet eksisterer bare i kopier, og det antas at originalene ble ødelagt i 1916 under storbrannen på Austrått.

Siden 2011 er det gjort flere fysiske undersøkelser i Austrått-landskapet.<sup>10</sup> På grunn av manglende primærkilder har det vært et mål å bruke hagearkeologi som analysemetode, men det er behov for en grundig analyse av andre dokumentkilder og spor i landskapet for å kunne ta faglig gode avgjørelser om hvor hagearkeologiske funn vil kunne forventes. I 2015 foretok metalldekteorgruppen Nordmøre Detektorlaug i samarbeid med fylkeskommunen undersøkelser med mange funn i området mellom Austrått gård og Austråttborgen. LIDAR-undersøkelse ble gjennomført i 2016 og vil bli nærmere presentert.

## 1600- OG TIDLIG 1700-TALLETS PARKIDEALER I DANMARK-NORGE

De fleste anlegg i Danmark-Norge er bestemt av sin beliggenhet i landskapet uten at de kan defineres inn i én overordnet stil. Forbindelsen med landskapet, altså mellom den mer intime hagen og det storslåtte utenfor, var viktig for opplevelsen.<sup>11</sup> Stilhistorisk ligger hagene i en overgang mellom renessanse og barokk, men med en tendens til barokk påvirkning. I Norge fulgte de kjente anleggene den formale stilen. Og hageeiere var utelukkende adels- eller embedsmennene.

For å finne hageanlegg fra samme sjikt i samfunnet, er det relevant å gå til den tyske hageeteorikeren Joseph Furttenbach (1591–1667). Han beskriver i 1628 en fyrstelig Lustgarten med et inngjerdet hageanlegg, parterre og lysthus ordnet i et regelmessig mønster kombinert med dam, grotte, løvganger, trekker og strengt klippet vegetasjon. De større anleggene som baronier og fyrstehager inneholdt en ridebane (Rennbahn), dyrehage (Thiergarten) og pyramider på postamenter.<sup>12</sup> Alle disse elementene er også nevnt i sammenheng med Austråtts 1600-tallsanlegg, noe som viser at Austrått var et moderne anlegg for sin tid. Furttenbachs senere arbeider setter hageanleggene i en sammenheng med landskapet rundt.<sup>13</sup> I tillegg til Furttenbach og Die Garten-Ordnung av Johann Peschel (1535–1599) i 1597, anses boken av den danske forfatteren Hans Rasmussen Block, *Horticultura Danica* fra 1647, og Christian Hanssøns (1642–1716) bok, *Horticultura* fra 1694, som viktige referanser for Austrått. Christian, som fikk tilnavnet Gartner som yrkesnavn, levde i Trondheim i tiden mellom 1670 og 1716 og beskriver regionens hageskikk og planter i den første hageboken i Norge.<sup>14</sup> Hagestilen Hans Bloch og Christian Gartner beskriver er relativ lik, selv om det ligger 50 år mellom de to utgivelsene. Det var den enkle renessansestilen som ble fremhevet.

10. For eksempel Ida Charlotte Skjoldager, «Austrått: et krysningspunkt mellom naturforvaltning og kulturminneforvaltning». Mastergradsoppgave, NMBU, 2012.

11. Hakon Lund, Lulu Salto Stephensen og Annemarie Lund, *Danmarks Havekunst*, bind 1 (København: Arkitektens forlag, 2000), 72.

12. Furttenbach presenterer dette i *Architectura Civilis* fra 1628. Se også Clemens A. Wimmer, *Geschichte der Gartentheorie* (Darmstadt: Wissenschaftliche Buchgesellschaft, 1989), 98–103.

13. Furttenbach presenterer dette i *Architectura Recreationis* fra 1640. Se også Wimmer, *ibid.*, 95.

14. Hans Rasmus Block, *Horticultura Danica: hvorledis en zirlig oc nyttig Urte-Hawe i Dannemarck kand anrettis, beprydis oc ved Mact holdis* (København, 1647); Gudmund Balvoll og Gunnar Weisæth, *Horticultura. Norsk hagebok frå 1694* av Christian Gartner (Oslo: Landbruksforlaget, 1994, 5–6).

Fra Nederland og Sverige må nevnes André Mollets (ukjent fødselsår–1665) arbeider med kongelige anlegg og hans bok *Le Jardin de Plaisir*, utgitt i 1651 i Stockholm. Mollet beskriver i 1651 en idealplan for datidens hageanlegg. Påfallende er hans interesse for kvadratiske former, og i de større kongelige anleggene brukes en kombinasjon av rektangulære former for å forsterke sentralaksen. Mollets bok er en hyllest til Dronning Christina, som hentet ham til Stockholm i 1648. Han retter seg direkte til henne både i forordet og senere i kapittel 11, hvor han beskriver «Des ornements du jardin de plaisir».<sup>15</sup> Mollets hageplanlegging var helt ny i Sverige i 1650-årene. Sentralaksen ble innført, og nytte- og prydhagen skilt fra hverandre.<sup>16</sup> Det er tvilsomt at Mollets hageidealer har stått som modell for Austrått, selv om de var samtidige. Mollets målgruppe var kongelige hager, og fortolkningen av hans hageidealer inn i adelige anlegg kom først med hans etterfølgere på slutten av 1600- og på 1700-tallet.<sup>17</sup> Men det er interessant at et tidligere anlegg av Mollet i Nederland, Honselaarsdijk, har elementer som finnes igjen på Austrått.<sup>18</sup>

Det viser seg at det foreligger svært få norske referanseanlegg fra tiden. Herregården Elingård i Østfold tilhørte Bjelke-familien, som på 1600-tallet var ansvarlig for å etablere Austråttborgen.<sup>19</sup> Elingårds hage er avgrenset med vanngrav og sentralakse gjennom anlegget, men de eldste kildene relaterer seg først til 1700-tallet.<sup>20</sup> Fra Vestfold er det få kilder. På Jarlsberg har vi informasjon om et hage- eller parkanlegg på andre halvdel av 1600-tallet. En kort beskrivelse fra lensherreresidensen på Sem<sup>21</sup> i 1673 nevner en hage med «Planchenwerch» og 100 frukttrær fra Holland. På 1700-tallet begynte man å anlegge en formalhage mot sør i sentralaksen. Også denne delen ble inngjerdet. Dessuten startet eieren sammen med gartneren omfattende alléplantinger i landskapet rundt Jarlsberg.<sup>22</sup> Herregården i Larvik med tilhørende hage skal ha vært ferdig anlagt i 1677.<sup>23</sup> Det foreligger kart fra 1688 og 1690 som viser inndelingen og en sentralakse med allé mot sjøen.<sup>24</sup> Også her var hagen innrammet med stakitt. Anlegget hadde dessuten avanserte vannspeil og dammer. På samme måte som på Austrått, var hagen ikke plassert i sentralaksen mot sør, men på østsiden av hovedbygningen. I Larvik og på Austrått finner vi de eldste alleene man kjenner i Norge.<sup>25</sup>

15. Göran Lindahl, «Review: *Le Jardin de Plaisir* by André Mollet», *Garden History* 32, nr. 2 (2004): 286–287.

16. Magnus Olausson, «The Aesthetic and Social Reception and Development of the Baroque Garden in Sweden», i *Baroque Garden Cultures: Emulation, Sublimation, Subversion*, red. Michel Conan (Washington, D.C.: Dumbarton Oaks Research Library and Collection, 2001), 188.

17. *Ibid.*, 188–211.

18. Lars Nyberg, «André Mollet», i Thorbjørn Andersson, Tove Jonstoj og Kjell Lundquist, *Svensk trädgårdskonst: under fyrahundra år* (Stockholm: Byggförlaget, 2000), 25.

19. Elingård var eid av Jens Bjelke (1580–1659), se også Coldevin, *Norske Storgårder*, 406.

20. Frøydis Oseberg Pedersen, «Lysthagen til Elingård herregård», i *Norsk havekunst under europeisk himmel*, red. Einar Sørensen (Oslo: Spartacus, 2013), 225–235.

21. Sem er Jarlsbergs navn på 1600-tallet.

22. Roar Tank, *Jarlsberg Hovedgård og dens besiddere gjennom tiderne: studier og karakteristiker* (Oslo: Gyldendal, 1930), 99–101.

23. Bruun, *Norske hager*, 68.

24. Se også Lars Jacob Hvinden-Haug «Residensens hage i Larvik», i *Norsk havekunst under europeisk himmel*, 236–242.

25. Bruun, *Norske hager*, 68.

Et annet norsk referanseanlegg er Baroniet Rosendal. Anlagt i 1666, hadde Baroniet en formal utforming med tolv kvarterer som kombinerte både pryde- og nyttevekster samt et lysthus. Opprinnelig ga den hvitkalkede steinmuren hagen en tydelig avgrensning mellom det indre, mer intime anlegget og landskapet rundt. Bygningen er ikke plassert i forhold til tidens idealer med en hovedatkomst rett mot hovedinngangen. Derimot svinger atkomsten 90 grader like før den når bygningen. Dette tyder på at plasseringen i landskapet med fjellet Malmangernuten som en ramme bak hovedfasaden var viktigere å fremheve enn det aksiale.<sup>26</sup> Lignende plassering av brygge, hovedatkomst og hageanlegg finner man på Austrått, som ble anlagt ca. ti år tidligere.

Det er ikke kjent hvilke forbilder som kan ha inspirert Austrått-anlegget i 1650-årene. Både Jarlsberg og Larvik hage ble utviklet etter Austrått og har dermed ikke vært inspirasjonskilder. Dessuten er kildene til 1600-tallet svært sparsomme, og mye må overlates til tolkning. Austråtts størrelse, og ikke minst de klimatiske og topografiske forholdene, gjorde det vanskelig å kopiere Mollets eller Furttenbachs idealer til fulle. Furttenbach er en interessant kilde siden han også går detaljert inn i adelige, fyrstelige og mer borgerlige anlegg. Og Christian Gartners bok beskriver borgerlige hageanlegg med adaptasjoner til klima i Trondheims-regionen.

## AUSTRÅTTES ELDSTE HAGE

Kansler Ove Bjelke (1611–1674) overtok Austrått allerede i 1642, men borgen sto ikke ferdig før i 1650-årene. Bjelke var en av de siste norske kanslere etter faren Jens Bjelke (1580-1659). Han vokste opp på tidligere nevnte Elingård. Etter utdanning på Sorø akademi og utenlandsopphold ble han ansatt i det Danske Kancelli i 1636. I 1648 fikk han Bergenshus len og overtok Austrått etter faren. I 1660 ble han kansler og i 1666 stiftsbe-falingsmann for Trondheim. Bjelke var en typisk representant for adelsmenn som var satt inn av Kongen i København for å gjøre tjeneste i Norge.

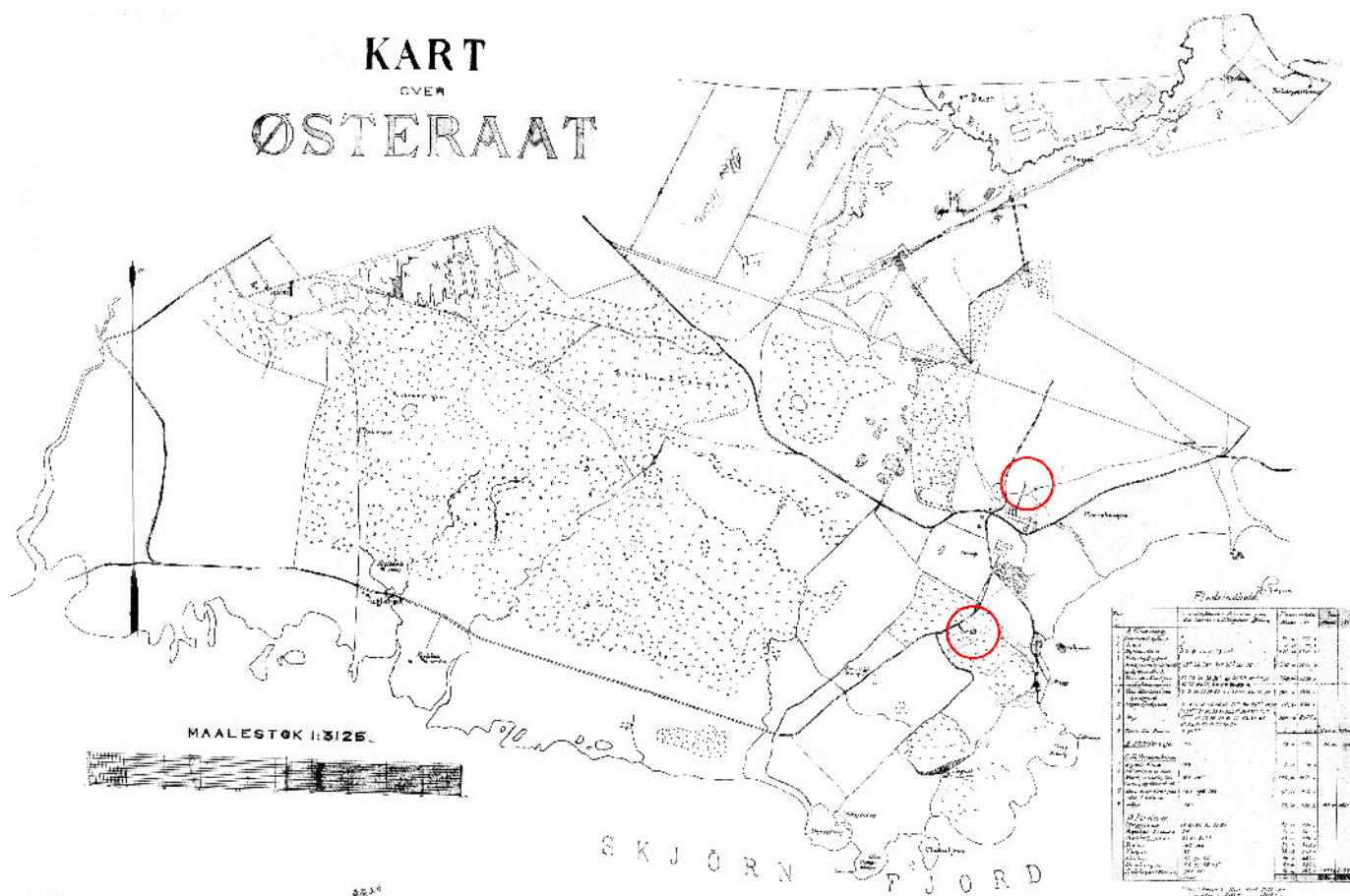
Bjelkes herregård Austrått overgikk alt annet av samtidige byggeprosjekter i Norge.<sup>27</sup> Den overdådige utstyrte borggården med mange trefigurer indikerer at hagen har vært anlagt med samme høye ambisjoner. Nyere undersøkelser antyder at Bjelke brukte et større område som hageanlegg enn det vi oppfatter som hageanlegget i dag. Tiden og senere eiere har til dels utvisket Bjelkes hage.

Både kartet fra 1859/60 og 1884 antyder en akse som leder gjennom anlegget i nord-sør-retning. Møtepunktene, enten et lite hus eller en plass i nord og hovedveien mot et punkt i sør, er vist tydelig på flere 1800-talls kart (ill. 5 og 6). En annen akse har antakelig en relasjon til pyramidens plassering, østhagen og veien videre i vest til Austråttlunden. Hovedatkomst fra bryggen er markert med en egen linje, som i tillegg var plantet med allétrær (ill. 6).

26. Carsten Hopstock og Stephan Tschudi-Madsen, *Rosendal: baroni og bygning* (Oslo: Universitetsforlaget, 1965), 20–21.

27. Coldevin, *Norske Storgårder*, 406 og 415.





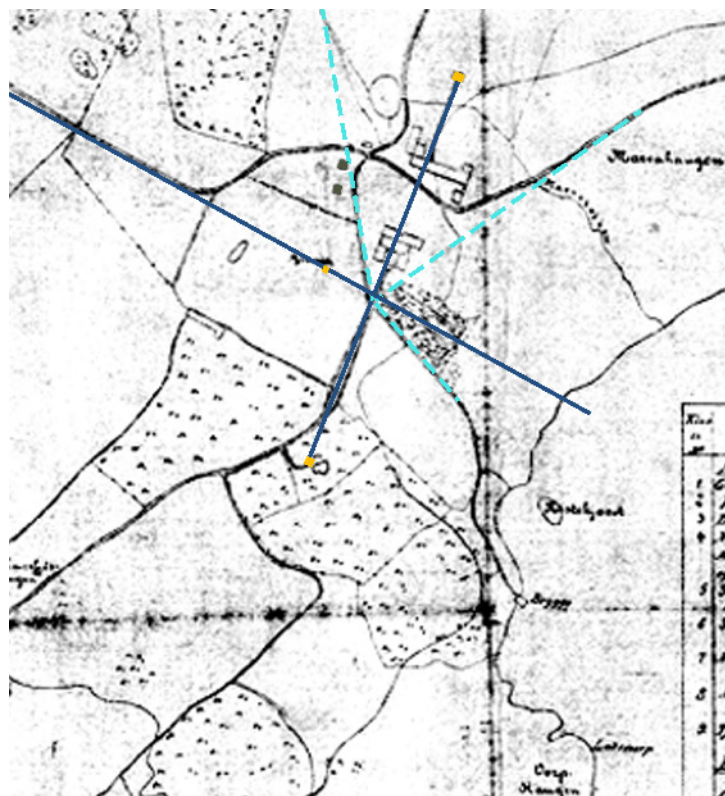
### III. 6

Flere kart fra 1800-tallet viser en tydelig akse gjennom Austråttborgen. Et hus eller en plass i nord og en høyde med hus i sør markeres gjennom den eldste veien mot borgen. Kart: Avfotografert fra kopi i privat eie. 1880-årene.

Det er to linjer til som lar seg markere ut fra historiske kart og former en Y ut fra hovedaksen. En rett dreneringsgrøft nord i området har forbindelse med gårdsdammen (ill. 7) og møter avlsgården Rusaset hvor herregårdens egen jeger bodde. Det er gjort forsøk å finne en tilsvarende speilvendt akse på østsiden av gården, noe som ikke lyktes ut fra eksisterende kart. Men det er verdt å nevne at rester av stisystemet antyder en retning mot avlsgården Ottersbo i nordøst hvor fiskerne under Bjelke bodde.<sup>28</sup> Alt dette tyder på en utstrakt bruk av landskapet på 1600-tallet.

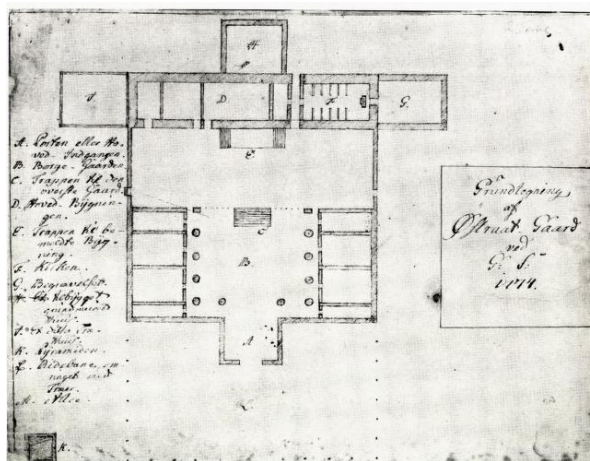
Anlegget ved selve herregården kan deles i øst- og vesthage og mellom disse en liten innrammet plass foran hovedinngangen i sør. Plassen ble først beskrevet av Schøning (ill. 8).

28. Informasjon om jegerens og fiskerens bosted i Andersen og Bratberg, *Austrått*, 322.



### III. 7

Tolkningskart av aksene basert på 1800-tallets kart og spor i terrenget. Øst-vest-aksen forbinder Austråttlunden i vest med pyramiden og hageanlegg i øst. Underordnede akser i lys farge følger en dreneringsgrøft mot Rusaset og mot Ottersbo. Kart: Avfotografert fra kopi i privat eie. 1880-årene. Tegning: Helle Blindheim Strandhagen.



### III. 8

T.v. Til sammen 23 punkter i et rektangel sør for borgen danner en forgård. En tydelig referanse til søylene i borggården og et sterkt arkitektonisk grep. Foto: fra Schøning 1774. T.h. En sammenstilling med eksisterende situasjon. Foto: Statens Kartverk 2012. Tegning: Helle Blindheim Strandhagen.

Han nevner «at uden eller sønden for Hoved Indgangen til Gaarden, har været en Ridebane, inhægned med et Stakket-Værk, og omsat med 24 anseelig store Aske-Træer, af hvilke nu endeel ere udgangne. Herfra have gaaet 2de Alleer, af samme Aske-Træer, den eene, liige for bemeldte Indgang og Porten...». <sup>29</sup> Schønning kaller dette «ridebane». Det er påfallende at pyramiden er markert på en linje med avslutningen av plassen.

Schönings beskrivelse kan tolkes i to retninger. For det første kan plassen relateres til prinsippene for en *Cour d'honneur* eller Ehrenhof. <sup>30</sup> I Austrått tilfelle har man kombinert en trekke og et gjerde. Lignende forplass med trær finner man i flere hollandske eksempler, som Honselaarsdijk. Den andre tolkningen er basert på Schönings begrep ridebane. Furttenbach nevner i 1628 en slik *Rennbahn*. Andre samtidige ridebaner hadde større dimensjoner. Derimot passer en *Cour d'honneur* med situasjonen på Austrått. Gjestene ble tatt imot her og skulle få et vakkert inntrykk når de svingte fra hovedadkomsten mot huset, med fjellet og landskapet i bakgrunnen. Videre ble de ledet inn i borggården med de fantastiske treskulpturene. <sup>31</sup> Plassen hadde dessuten en forbindelse mot driftsgården i det nordvestre hjørnet slik at hestene kunne ledes til stallene.

Hagen i øst lå rett ved atkomsten fra havna. Veien fra bryggen har vært en allé som er nevnt i 1774 og vist på ulike prospekter siden midten av 1800-tallet. Ut fra kartmaterialet er det usikkert om det fantes en hage på østsiden av Austråttborgen allerede på 1600-tallet. Sammenligner man med referanseanlegg som for eksempel Larvik eller Baroniet Rosendal, ville det vært naturlig å legge en hage her. Hagens utstrekning ble for første gang vist på et kart fra 1859/60 hvor hagen har vært betydelig kortere i retning øst-vest (ill. 9).



### III. 9

Overlay Seiersted 1884 og ortofoto 1960 som viser at østhagen har vært en god del kortere.

Tegning: Ingeborg Skålnes og Tine Karlsvik.

29. Schønning, *Reise som gjennom en Deel af Norge*, 312.

30. Rudolf E. Huber og Renate Rieth, red., *Glossarium Artis*, bind 9 (München: Saur, 1987), 96.

31. Mer om trefigurenes beskrivelse og tolkning i for eksempel Andersen og Bratberg, *Austrått*, 290 eller Johansen, «Herregården Austrått», 2–13.

Eksisterende terrengform antyder at hagen har bestått av to til tre terrasser som fulgte terrenget nedover mot sjøen. Hagen var inngjerdet. De eldste prospektene og bildene antyder en form for skigard eller stakitt.

Schøning nevner i 1774 kirsebærtrær i anlegget. De er også dokumentert i østhagen i 1960-årene,<sup>32</sup> og noen av dem står eller ligger fortsatt i hagen. Men ingen av dem er gamle nok til å kunne stamme fra 1600-tallet. Samtidige referanseanlegg som Jarlsberg og Rosendal viser at store deler av hagene var brukt til frukthage. I regionen var kirsebærtrær viktige på 1600-tallet.<sup>33</sup>

I 1600-tallets hager var figurer på postamenter vanlige i overklasseanlegg, ofte i trevirke. I tillegg til gipsfigurer, plantepotter med våpenskjold, lysthus, portaler, hekker, vannkunst, fiskedammer, grøfter eller kanaler og labyrint, anbefales eksplisitt pyramider som pryde i hagen.<sup>34</sup> Men illustrasjonene fra tiden viser utelukkende en type obelisk, altså en smal pyramide med en forholdsvis høy fot.



### III. 10

Vesthagen med veier senest 1859/60. Overlay kart 1859/60, 1884 og flyfoto 2012.

Tegning: Helle Blindheim Strandhagen.

32. Njøs, «Østråt. Gården – Slottet – Haven», 33.

33. Balvoll og Weisæth, *Horticultura*, 44. I Trondheim nevnes mange frukthager i denne tiden, mest med kirsebær. Se også Henry Berg, «Små bilder av livet i det gamle Trondheim», i *300 år med Cicignon: 1681 Trondheim 1981* (Trondheim: Trondheim kommune og Trondhjems historiske forening, 1981), 137–192.

34. Balvoll og Weisæth, *Horticultura*, 85; Furttenbach beskriver dessuten festningsverk. Se også Wimmer, *Geschichte der Gartentheorie*, 98–103. I det danske anlegget Frederiksdal beskrives dessuten vannkanaler, snegleberg, pyramider og terrasserte partierer som grunnmotiv. Lund, Stephensen og Lund, *Danmarks Havekunst*, 59.

Hagen i vest er usynlig i dag, men en antydning finner man på et kart fra 1859/60. Her vises et kvadrat vest for hovedveien. Langs grensen går det stier som fører videre ut i landskapet i alle retninger (ill. 10). Pyramiden i vest er åpenbart det eldste gjenværende elementet og nøkkelen til å forstå anleggets uttrykk og dimensjon i den første fasen. Pyramiden som symbol har lenge hatt en forankring i den aristokratiske kulturen i Europa. Det foreligger en god del forskning om pyramider, gravstøtter og obelisker, for det meste som del av et interiør. Men det er viktig å sette Austråttpyramiden i en landskapskontekst. Det er gjort en del studier om bruken av pyramider i landskapsarker fra 1700- og 1800-tallet i det tyskspråklige området.<sup>35</sup> I mange tilfeller går disse tilbake til gravpyramiden for Caius Cestius i Roma fra ca. 15 f. Kr.<sup>36</sup> Erobringen av Egypt av keiser Augustus i 30 f. Kr. førte til at egyptisk byggekunst ble forbilde for gravpyramider i Roma. Plinius den yngre (63–113) omtalte steinpyramider i romerske hageanlegg. Cestius-pyramiden er fortsatt godt bevart og var et av de viktige besøksmålene på overklassens dannelsesreise Grand Tour.<sup>37</sup>

Pyramider i hage- og parkanlegg i andre europeiske land kom først på moten på 1700-tallet. Som følge av en økende patriotisme, ble pyramider brukt for å iscenesette en kontinuerlig genealogisk eierrekkefølge. Dette fikk enda større betydning når adelslekten ikke hadde etterkommere. Pyramiden skal da ikke bare vise eierens kontroll over landskapet, men også tjene som en synlig manifestasjon av et adelssete. Derfor finner man i de tidligere landskapshagene i England og på kontinentet både fiktive og reelle genealogiske relasjoner mellom eierens egen historie og elementene i landskapet.<sup>38</sup>

Austråtts pyramide er uvanlig gammel i sin sammenheng. Pyramiden ble reist av Ove Bjelke. Mens de europeiske eksemplene ellers stammer fra 1700-tallet, er Austrått minst 50 år eldre. Det finnes ulike tolkninger av Bjelkes motivasjon for å sette opp en slik pyramide. Schøning nevner i 1774 en sammenheng med den tidligere hovedbygningen hvor Oves far ble født.<sup>39</sup> En annen tolkning legger inspirasjon fra det forsvunne gravmonumentet Meta Romuli i Roma og Bjelke-familiens katolske sympatier til grunn.<sup>40</sup> Teksten på Austrått-pyramiden indikerer derimot at det er en minnestein for å hylle forfedrene. Pyramiden er eksplisitt nevnt i en reisebeskrivelse av Jonas Ramus, som var på Austrått i 1710, hvor han beskriver den som minnestøtte.<sup>41</sup> Dette passer til pyramidens symbolske

35. Se for eksempel Annette Dorgerloh og Michael Niedermeier, «Pyramiden im frühen Landschaftsgarten», *Pegasus. Berliner Beiträge zum Nachleben der Antike* 7 (2005): 133–161. Eller Annette Dorgerloh, *Stategien des Überdauerns* (Düsseldorf: Grupello, 2012). Annette Dorgerloh og Michael Niedermeier, «Desire for Origins. Archäologie und inszenierte Abstammung in Gärten des europäischen Adels», i Constanze Baum og Martin Disselkamp, *Mythos Ursprung* (Würzburg: Königshausen & Neumann, 2011). Stefanie Knöll, *Creating identities: Funktion von Grabmahlen und öffentlichen Denkmälern in Gruppenbildungsprozessen* (Kassel: Arbeitsgemeinschaft Friedhof und Denkmal, 2007).

36. Dorgerloh og Niedermeier, «Pyramiden im frühen Landschaftsgarten», 140.

37. *Ibid.*, 145.

38. Mer informasjon og flere eksempler finnes i *ibid.*, 133–161.

39. Schøning, *Reise som gjennom en Deel af Norge*, 307.

40. Andersen og Bratberg, *Austrått*, 452–454; Andersen, «Interiør og inventar på Austrått», 7–62.

41. Jonas Ramus, *Norriges Beskrivelse* (København, 1736), 187. Ramus gjennomførte reisen allerede i 1710 og verket ble utgitt posthumt. Samme kilde er sitert i Nøvik, *Samlinger i Havebrugets Historie i Norge*, 94.

iscenesettelse av avstamning i andre europeiske anlegg. Da pyramiden ble reist, var Ove Bjelke i det femte året av sitt tredje ekteskap med bare kvinnelige etterkommere. Dette kan tyde på at han hadde ytterlige ambisjoner om å synliggjøre sin dynastiske hevd til landskapet.

Med utgangspunkt i dagens situasjon, har pyramiden en ulogisk plassering, isolert ute på et jorde. Den er imidlertid lokalisert på linje med veien fra vest, som forbinder Austråttlunden med borgen. Ifølge Schøning i 1774, var veien markert med en allé, delvis uthugget, delvis plantet. Og også veien fra havnen i øst har hatt pyramiden som fokuspunkt. Pyramiden har altså stått i flukt med disse to hovedveiene (ill. 6).

Det er sannsynlig at det store kvadratet i vesthagen, som vist i 1859/60, var delt opp i flere enheter. Christian Gartners hagebok fra 1694 viser at hageanlegg på 1600- og 1700-tallet i Trondheims-regionen fulgte en streng formal stil med kvarterer i kvadratiske former.<sup>42</sup> Kvarterene der ble innrammet med buksbom, lavendel, isop eller tusenfryd, i tillegg til regionale anbefalinger som gressløk eller gress.<sup>43</sup> En dam ligger i nærheten ved den vestlige grensen (ill. 5 og 10). Slike elementer ble mye brukt i 1600- og 1700-tallets anlegg. Ideen kom antakelig fra Holland, men inngår også i Furttenbachs mer italiensk-inspirerte hageidealer. En langstrakt vanndam markerte sidene eller enden av en hage. I Norge fikk Stend i Fana fra 1680-årene flere slike dammer, senest på begynnelsen av 1700-tallet.<sup>44</sup> Linderud og Elingård fra 1700-tallet hadde en lignende dam i ytterkanten av anlegget.<sup>45</sup> På Linderud og Stend var dette kombinert med en lindetunnel.

## AUSTRÅTTLUNDEN – DEN ANTATTE JAKTPARKEN

En av de største utfordringene på Ørlandet på 1600-tallet var mangelen på skog.<sup>46</sup> Bygningsmaterialer måtte transporteres fra blant annet avlsgården Gjølga ca. 2 mil østover.<sup>47</sup> I tillegg introduserte Ove Bjelke torvstikking med fagfolk fra Holstein.<sup>48</sup> Derfor er det interessant at Austråttlunden på nesten alle historiske kart er markert som et skogbevokest område. Bevaring av skogen var altså bevisst, noe som blir bekreftet i 1736: «en meget smuk Enemark skoug, Lunden kaldet, som bestaar af Frugt-Træer og ellers af andre Træer vel Bevoxen og Fredet».<sup>49</sup> Dette bekrefter de spesielle verdiene for eieren, og poengterer et absolutt herredømme over den herligheten som skogen representerte.

42. Balvoll og Weisæth, *Horticultura*, 37.

43. *Ibid.*, 47.

44. Institutt for landskapsplanlegging: Stend hovedgård. Sammendrag arkivsøk, Ås 2012.

45. Bruun, *Norske hager*, 78–79.

46. Schøning, *Reise som gjennom en Deel af Norge*, 299.

47. Andersen og Bratberg, *Austrått*, 325.

48. Schøning, *Reise som gjennom en Deel af Norge*, 299.

49. Auksjonsplakat 1736, Trondheim Byarkiv, Tor.H41.B38.F2787. Tilgjengelig på: [https://www.flickr.com/photos/trondheim\\_byarkiv/2721925283](https://www.flickr.com/photos/trondheim_byarkiv/2721925283) [22.11.2016].

Ordet lund er av norrønt opphav og beskriver enten en gruppe eller enkelte trær.<sup>50</sup> Opprinnelig ordbruk er knyttet til hellige plasser, offerlunder og minnelunder fra førkristen tid.<sup>51</sup> De ulike arkeologiske funnene med store gravhauger rett ved, i tillegg til arkeologiske depotfunn, viser at området allerede hadde en viktig betydning i førkristen tid. Ut fra dagens kunnskap må Austråttlunden undersøkes videre i relasjon til en mulig offer- og begravelsslund fra førkristen tid.

Bruken av begrepet «lunden» allerede i 1736 er uvanlig i hage- eller parksammenheng. Furttentbach nevner på 1600-tallet *Lustwald*, som må tolkes noe annerledes. I denne tiden ble lunder en form for park eller som en boskett integrert i et større parkanlegg. I Norge brukes ikke begrepet lunden i en hage- og parksammenheng før den romantiske tiden på 1800-tallet.

På slutten av 1600-tallet bekrefter flere kilder at Austrått har blitt brukt til å avholde jakt-selskaper. Ove Bjelkes jaktferdigheter var velkjente. Han var eier av en stor våpensamling som ble oppbevart på Austrått.<sup>52</sup> I 1646 ba Christian 4 Bjelke om å skaffe jaktfalker for ham på Fosen. Falkleiet på Uthaug var kjent lenge før Bjelkes tid.<sup>53</sup> Øya Tarva nordvest for Ørland er nevnt i sammenheng med reinsdyrjakt i 1690-årene.<sup>54</sup> En utleggsforretning fra 1703 omtaler interiøret i Austråttborgen med sine mange jakttrofeer.<sup>55</sup> Avlsgården Rusaset hadde en viktig rolle for jaktaktiviteter. Opplysninger allerede fra 1530-årene forteller at jegeren bodde her. Dette var også boligen for jegeren til Austrått i 1680.<sup>56</sup> Disse opplysningene tyder på at Austrått ble brukt til ulike jaktaktiviteter, og at landskapet ble tilrettelagt for dette.

Begrepet *dyrehave* knyttet til Austråttlunden ble for første gang brukt i 1774. Den beskrives med naturlig vegetasjon og innplantede store kirsebærtrær «hvilke bære sorte Bær, som ofte blive modne.»<sup>57</sup> Også Lerberen vest på Ørland hadde en dyrehage, men i 1774 var den hogd ned og «og kun de blotte Klipper tilbage, med lidt Krat imellem.»<sup>58</sup>

Betegnelsen *dyrehave* formidler en siden middelalderen brukt form av dyrehold i et inn-gjerdet park eller skog. I Sverige har begrepet *djurhage* blitt introdusert allerede i middelalderen, mens de tidligst kjente eksempler stammer fra ca. 1500- og 1600-tallet.

Det er ingen kilder fra 1600-tallet som kan bekrefte innhold eller utstrekning av den såkalte *dyrehaven* på Austrått. Antakelig ble det holdt både hjort og rein her. Det første kartet som viser Austråttlunden med ulike arealbrukskategorier, er fra 1859/60. Her er lunden et sammensatt område av store trær, småtrær/kratt, myrområder, beitelandskap og noen jordstykker. Kartet viser også at skogen har vært en god del større enn i dag.

For å få et inntrykk av Austråttlundens potensial som jaktskog, må man se på de samtidige kontinentale jakttradisjonene fra 1600-tallet. Siden middelalderen var jakt knyttet til

50. Johan Fritzner, *Ordbog over Det gamle norske Sprog*: <http://www.hf.uio.no/iln/tjenester/kunnskap/ordboker/norron/> [23.11.2016].

51. Swantje Oostra, «Om lunden. Bidrag till kännedomen om begrepet lund och om lunden som företeelse». Doktorgradsavhandling, SLU Alnarp, 2006, 108.

52. Andersen og Bratberg, *Austrått*, 207.

53. *Ibid.*, 200.

54. Von Marschalcks tid etter Bjelke, se tabell og *ibid.*, 208.

55. Andersen, «Interiør og inventar på Austrått», 7–62.

56. Andersen og Bratberg, *Austrått*, 322.

57. Schøning, *Reise som gjennem en Deel af Norge*, 302.

58. *Ibid.*, 299.

den politiske betydningen av symbolsk makt. Kongen kontrollerte jaktrettighetene selv i områdene som var eid av adelen. Jakt var en manifestasjon av makt og viste et tydelig herredømme over et område og en plass i samfunnshierarkiet.<sup>59</sup>

Fra 1600-tallet begynte man å anlegge jaktparker, eller man knyttet en naturlig skog til jaktaktivitetene. I Frankrike ble det anlagt en såkalt *étoile* (stjerne) i Fontainebleau (1642) og Chantilly (1662), hvor lange alleer ender i en rund plass.<sup>60</sup> Den eldste stjerneformede jaktparken i Tyskland befinner seg i Dresdener Heide og var anlagt før 1560. Honselaarsdijk<sup>61</sup> i Holland ble på 1600-tallet et typisk jaktslott i barokk stil, hvor André Mollet var ansvarlig for deler av anlegget fra 1633.<sup>62</sup> I 1638 delte han en skog inn i fire avdelinger med en form for veranda hvor det ble jaktet fra. I tillegg plantet man tusenvis av trær, for eksempel 55 000 or, 2969 alm, 500 gråpoppel, 4000 bøketrær og 2000 unge busker. Anlegget inkluderte også forskjellige fuglehus og damanlegg.<sup>63</sup>

Lignende anlegg finner man også i Sverige, hvor naturlig vegetasjon ble kombinert med delvis innplantede eksotiske trær.<sup>64</sup> Det var altså ikke nødvendig å finne den perfekte skogen. En naturlig skog ble forbedret slik at man fant den riktige balansen mellom åpen og tett vegetasjon.

Når det gjelder jaktparker, kan det trekkes inn kunnskap fra det kongelige danske parforce-jaktlandskapet på Nord-Sjælland. Den eldste delen av Store Dyrehave ble anlagt allerede i 1618–19. Omkring 1670/80 formet man fire separate jaktparker til et større parklandskap. I 1685 ble strenge aksiale mønstre i kartesisk geometri introdusert for å optimere jakten og for å følge den barokke intensjonen om å beherske landskapet. Et slikt aksesystem i form av stjerner ble typisk i danske jaktparker, særlig på 1700-tallet,<sup>65</sup> da den franske parforce-jakten ble vanlig i Danmark.<sup>66</sup> Jaktaktiviteter ved det danske kongehuset ble fra ca. 1670-årene også påvirket av tyske jakttradisjoner. Under Christian 5 kom den tyske jakteksperten Johann Tüntzer (1633–1690) til det danske hoffet. Hans erfaringer relaterer seg mindre til parforce-jakt, men mer til tysk *Eingestellte Hauptjagt*.<sup>67</sup> I motsetning til den franske *par-*

59. Jette Baagøe, Ida Marianne Grundahl og Helle Serup, red., *Nomination of the par force hunting landscape in North Zealand* (Hørsholm: Danish Museum of Hunting and Forestry, 2014), 70.

60. Ibid., 76.

61. Honselaarsdijk er også interessant i forbindelse med den senere omtalte ridebanen.

62. Mollet er en viktig figur i nordeuropeisk hagekunsthistorie. Han ble etter sitt virke i Holland slottsgartner i Stockholm, hvor han i 1651 skrev *Le Jardin de plaisir*. Se også Sten Karling, «The importance of André Mollet», i *The French Formal Garden*, red. Elizabeth B. MacDougall og F. Hamilton Hazlehurst (Washington, DC: Dumbarton Oaks, 1974), 1–25.

63. Vanessa Bezemer Sellers, *Courtly gardens in Holland 1600-1650: the House of Orange and the Hortus Batavus* (Amsterdam: Architectura & Natura, 2002), 54.

64. Åsa Ahrland, «Power and paradise. Swedish deer parks in a long-term perspective», *Bebyggelsehistorisk tidskrift* 61 (2011): 75.

65. Andre eksempler fra Danmark som Gottorf, Schleswig Holstein viser at stjerneformen var godt introdusert senest rundt 1700.

66. Jaktformen krevde mye kunnskap og erfarne jegere, hest og hund. Målet var å drive ett eller noen få dyr lange avstander gjennom skogen. Jaktbyttet ble stoppet av hunder, og æresgjesten eller kongen selv fikk privilegiet å skyte.

67. Baagøe, Grundahl og Serup, *Nomination of the par force hunting landscape in North Zealand*, 75. Tüntzer skrev tre jaktbøker (1682, 1686 og 1689) hvor han omtaler både jaktpraksis og -parker: [https://books.google.no/books?id=d89WAAAAcAAJ&printsec=frontcover&source=gbs\\_ge\\_summary\\_r&cad=0#v=thumbnail&q&f=false](https://books.google.no/books?id=d89WAAAAcAAJ&printsec=frontcover&source=gbs_ge_summary_r&cad=0#v=thumbnail&q&f=false) [15.10.2016].



*force*, hvor bare få dyr var målet, beskrives den tyske jaktformen som en stor slaktefest. Dyrene ble drevet sammen til en eller flere skyteplasser. Jaktselskapet ventet enten i lysthus eller i temporære byggverk for å skyte dyrene.<sup>68</sup> Selv om stjerneformer eller aksiale veisystemer ikke var nødvendig for en slik jakt, ble de introdusert i Tyskland og kom stadig mer på moten på 1700-tallet. Tântzer introduserte denne type jaktparker i Danmark i andre halvdel av 1600-tallet.<sup>69</sup> Denne jakttradisjonen viser en overgang fra å være knyttet til sport og å øve militære ferdigheter til å bli en ren underholdning og representasjon av jaktrettigheter og makt over naturen. Antall av drepte dyr ble viktigere enn selve jaktferdighetene.<sup>70</sup>

Svenske jaktparker fra første halvdel av 1600-tallet viser at større skogsområder ble inngjerdet med palisader og naturlig variasjon i området brukt til å etablere en *djurgård*. Så viser for eksempel Højentorp i Västergötland fra 1642 en kombinasjon av skog, åpne lysninger, innsjøer og stier, men ingen *étoile* eller formale strukturer. Det ser også ut som at jaktparkene kunne variere i størrelse, i noen tilfeller var en mindre jaktpark, en liten *djurgård*, plassert rett ved herregården, mens en større kunne ligge noe lenger bort.<sup>71</sup> Fra ca. 1600-tallet begynte også svenske adelige å anlegge jaktparker.

Så viser eksemplet fra Torpa Stenhus fra 1640 at jaktparken, inngjerdet med høye palisader, ble liggende nord for herrehuset. Her kom en *étoile* først på midten av 1700-tallet i den store jaktparken i sør på en liten øy. Visuelt var anlegget koblet fra husets tårn med midten av stjerneformen, viser et kart fra 1725.<sup>72</sup>

Mens parforce-jaktlandskapet på Nord-Sjælland i Danmark kan anses som representanter for kongelige anlegg, er de her presenterte svenske jaktparker fra 1600-tallet preget av den svenske herregårdskulturen og aristokratiets uttrykk for sosial status og manifestasjon i landskapet. De var i så fall ikke bare brukt til jakt, men en viktig del av forskjønnelsen i landskapet.<sup>73</sup> Dette passer til Furttenbachs fortolkning av en *Lustwald*.

I Norge kan det ikke vises til kongelige jaktparker, men det finnes indikasjoner på at den norsk-danske adelen fulgte kontinentale jakttradisjoner. Flere kilder forteller at danske kongelige deltok i jaktselskaper i Norge. Elingård med øya Hankø, som var eiet av Bjelkefamilien, ble brukt til kongelig jakt. Både Christian 4 og senere Frederik 3 reiste innom Hankø for å jakte.<sup>74</sup> Det finnes ingen opplysninger om hvordan de eldste norske eksemplene på jaktpark var utformet. Opplysninger om de første planlagte jaktparkene er fra andre halvdel av 1700-tallet og begynnelsen av 1800-tallet fra Eidsvoll og Bygdøy.

Det er uvisst hvilken form for jakt Ove Bjelke drev. Verken kartdiskusjoner eller LIDAR-undersøkelsen kan spore stjerneformede stinett eller andre formale trekk i Austråttlunden. Andre nordiske anlegg viser at den typen strukturer kom først på 1700-tallet, altså etter Bjelkes tid. I den nordlige delen ved dagens ridebane finnes rester av en inngjerding som det hevdes går tilbake til 1500-tallet (ill. 11).<sup>75</sup>

68. Ibid., 79–81.

69. Ibid., 75.

70. John Flechter, *Gardens of Earthly Delight. The History of Deer Parks* (Oxford: Windgather, 2011), 143 og 214–227.

71. Ahrland, «Power and paradise», 76.

72. Ibid., 77.

73. Ibid., 81.

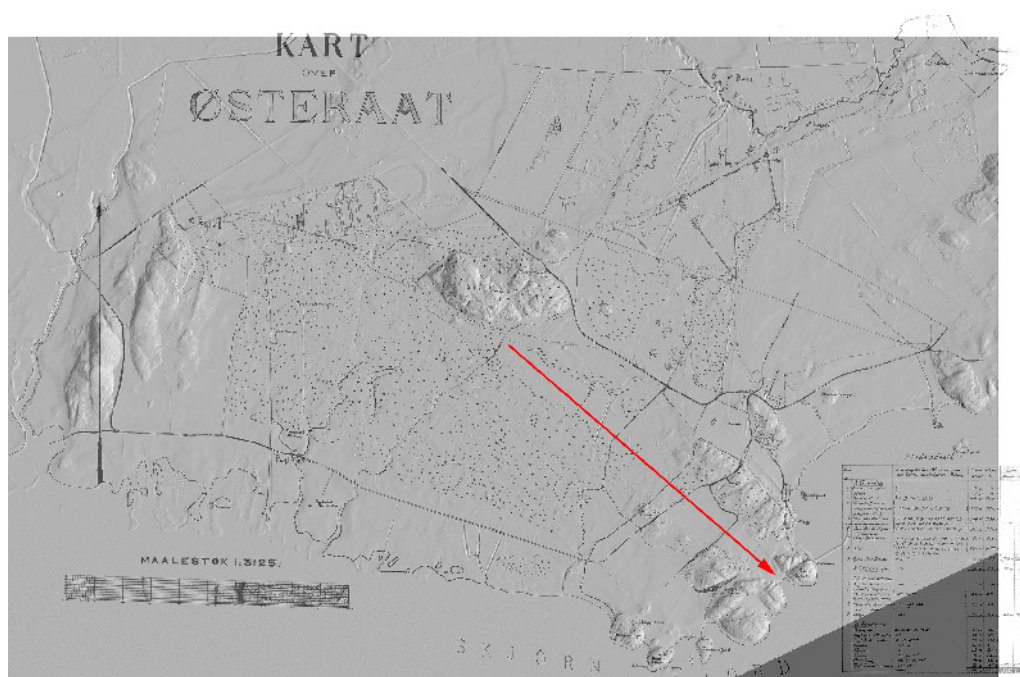
74. Øystein Orre Eskeland, red., *Hankø* (Oslo: Cammermeyer, 1958).

75. Forvaltningsplan for Austråttlunden Landskapsvernområde 1988–98, 19–20; Andersen og Bratberg, *Austrått*, 321.



### III. 11

Overlay av dagens ortofoto og historisk kart fra 1880-årene viser at lunden har vært betydelig større på 1800-tallet. Kart: Avfotografert fra kopi i privat eie. 1880-årene.



### III. 12

Overlay terrenngmodell og historisk kart fra 1880-årene. Terrenget i øst ligger til rette for å lede dyrene ned til en av vikene ved sjøen (pil). Kart: Avfotografert fra kopi i privat eie. 1880-årene.

Dette kan tyde på at Austråttlunden ble brukt for å holde dyrene samlet. Dessuten har karttolkninger vist at lunden har hatt mye større utstrekning enn det vi ser i dag. De tidligere diskuterte aksene rundt borgen tyder på at også Austråttlunden var delvis integrert i aksesystemet (ill. 6).

Austråttlunden har hatt en kombinasjon av ulike vegetasjonstyper med tett og lysåpen skog, myrområder, bekker og dammer inkludert i det inngjerdete området, i likhet med svenske samtidige anlegg som f.eks. Torpa Stenhus. Dyrehold for jakt på denne måten krevde omfattende infrastruktur med både gjerder, mat og vann<sup>76</sup>, noe som lå til rette innenfor den historiske utstrekningen av Austråttlunden. Dessuten egner terrenget i øst seg godt til å lede dyrene ned til en av vikene ved sjøen (ill. 12). Dette området var heller ikke så langt fra Austråttborgen, dermed altså lett tilgjengelig for et jaktselskap. Noe som styrker en slik teori, er metalldetektorundersøkelsen i 2015 som avdekket to felt med ca. 40 muskettkuler øst for Austråttborgen.

Bjelke hadde tydeligvis ambisjoner om å forskjønne en naturlig skog slik som samtidige jaktparker i Holland, Sverige og Danmark viser. Furttensbachs *Lustwald* oppsummerer den type tradisjon i en modell som ble brukt i mange historiske jaktparker fra 1600- og 1700-tallet.

## OPPSUMMERING

Artikkelens bidrag ligger i å sette Austrått-landskapetets enkeltelementer inn i en større landskapskontekst. Det er anvendt nye metoder og digitale teknikker som ikke har vært brukt tidligere. Artikkelen har prøvd å holde seg først og fremst til de originale kildene knyttet til Austrått og setter dem i en historisk kontekst ved hjelp av landskapsanalysemetoder. En slik tilnærming har gitt nye teorier om hvordan det større landskapet kan ha vært koblet sammen med akser, historiske veisystemer og andre elementer.

På bakgrunn av historiske kart og spor i terrenget, har artikkelen påvist østhagens størrelse fra i hvert fall 1700-tallet. Østhagen var en god del mindre enn i dag. Ved å gå tilbake til denne situasjonen med en hovedatkomst (inkludert allé) fra bryggen, får også pyramiden en mer korrekt posisjon i landskapet. I tillegg har artikkelen for første gang avdekket en mulig avgrensning og plassering av vesthagen og forplassen. Dette gir mulighet for nye målrettede undersøkelser med georadar og med punktvis hagearkeologiske utgravninger.

De tidligere diskuterte strukturene i landskapet tyder på at også Austråttlunden var integrert i aksesystemet. Austråttlundens historiske størrelse og beliggenhet ga godt grunnlag for jaktaktiviteter. Det er fortsatt uklart om Austråttlunden også har hatt en betydning som hellig plass i førkristen tid. Her gjenstår ytterligere undersøkelser.

Artikkelen har vist at landskapet rundt Austråttborgen er stort og komplekst. I tillegg til de diskuterte delene i nærheten av selve borgen, eksisterer andre elementer i det tidligere gårdsnummer 82 som ennå ikke er undersøkt: enkesetet på Balsnes, mølla, avlsgårdene

76. Ahrland, «Power and paradise», 76.

Rusaset og Ottersbo samt de tallrike steingardene i nærheten av Rusasetvannet. Akse- og veisystem fra Austråttborgen ut i landskapet binder disse elementene sammen til en større enhet.

Lesingen av Austrått-landskapet kan bidra vesentlig til en forståelse av 1600-tallets parkanlegg i Nord-Europa. Det er ikke mange anlegg igjen fra denne perioden hvor landskapet fortsatt er så intakt. Sammen med borgen, pyramiden, hagene og lunden er Austrått unik også i europeisk sammenheng. Denne verdien må sikres og ivaretas. Det står igjen å lage en forvaltningsplan for området som ikke bare inkluderer spor fra 1600- og 1700-tallet, men også har fokus på eldre fornminner, i tillegg til nyere tids kulturminner fra for eksempel okkupasjonstiden. Austrått-landskapet viser til en lang kontinuitet. Det gjelder å ivareta denne kontinuiteten i den fremtidige utviklingen av Austrått, både som kulturminne og kulturlandskap.

Takk til Mette Eggen, Daniel Johansen og Bjørn Anders Fredriksen for verdifulle kommentarer og innspill.