



Norges miljø- og  
biovitenskapelige  
universitet

Masteroppgave 2016 30 stp  
Institutt for landskapsplanlegging (ILP)

## **Lokalsamfunn og bæreevne i verdensarvområdet Vestnorsk Fordlandskap**

- Et lokalt perspektiv på reiseliv- og lokalsamfunnsutvikling i Geiranger

### **Communities and Capacity in the UNESCO World Heritage Site West Norwegian Fjords**

- A local perspective on tourism and local community development in the small village Geiranger

Marit Svaland

By- og regionplanlegging



# Lokalsamfunn og bæreevne i verdensarvområdet Vestnorsk Fjordlandskap

-Et lokalt perspektiv på reiseliv- og lokalsamfunnsutvikling i Geiranger



Marit Svaland

Norges miljø- og biovitenskaplige universitet (NMBU)

14.12.2016



## Forord

Med utgangspunkt i forskningsprosjektet *"Besøksforvaltning og lokalsamfunnsutvikling i Vestnorsk Fjordlandskap"* har denne oppgaven tatt form. Forskningsprosjektet er et samarbeid mellom Nærøyfjorden Verdsarvpark, Norges miljø- og Biovitenskapelige Universitet (NMBU) og Transportøkonomisk institutt (TØI). Det er Nærøyfjorden Verdensarvpark som er prosjektleder og prosjektet finansieres av , Regionalt Forskningsfond Vestlandet (REFVEST) Studiet begrenser seg til Geiranger og målet med studiet er å belyse reiseliv- og lokalsamfunnsutvikling fra et lokalt perspektiv. Slik håper jeg at denne oppgaven kan være opplysende og bidra i det videre arbeidet med bærekraftig reiseliv- og lokalsamfunnsutvikling i Geiranger.

Dette er det avsluttende arbeidet i min mastergradsutdanning i By- og regionplanlegging ved NMBU, institutt for landskapsplanlegging (ILP). Det har vært en lang, til tider tung og lærerik prosess å jobbe med masteroppgaven, men til syvende og sist har det vært veldig gøy. Jeg vil rette en stor takk til førsteamanuensis Knut Bjørn Stokke som har vært veileder gjennom arbeidet med masteroppgaven. Engasjerende diskusjoner, kloke ord og veiledning fra Knut Bjørn har gitt meg en bredere forståelse gjennom arbeidet med masteroppgaven. Jeg vil også takke alle informantene som var villige til å stille til intervju og som slik gjorde realisering av oppgaven mulig. En stor takk rettes også til forskningsprosjektet *"Besøksforvaltning og lokalsamfunnsutvikling i Vestnorsk Fjordlandskap"* for økonomisk støtte. Anna Svaland og Maria Lauvdal har hjulpet til med korrektur i siste sekund og det takkes på alle måter.

Til slutt vil jeg takke foreldrene mine, Kate og Ole Gustav, for den støtten de har gitt meg gjennom hele min studietid, det setter jeg uendelig stor pris på. Mine medstudenter fortjener også en stor takk, dere har bidratt til noen fantastisk fine studieår som sent vil glemmes.

Norges miljø- og biovitenskapelige universitet

Ås, 14. desember 2016

---

Marit Svaland

## *Sammendrag*

Dette studiet tar utgangspunkt i tettstedet Geiranger som er innlemmet i verdensarvområdet Vestnorsk Fjordlandskap. UNESCO har i sin konvensjon satt et krav om å ivareta de vernede natur- og kulturverdier også for fremtiden. Gjennom forvaltningsplanen til Vestnorsk Fjordlandskap imøtekommes dette kravet gjennom mål om å beskytte natur- og kulturverdiene samtidig som man møter behovet til lokalsamfunnet gjennom prinsippet om bærekraft. Hvert år besøker 700 000 turister Geiranger med sine 250 innbyggere og man får et møte mellom reiseliv og lokalsamfunn. Jeg ønsker å belyse dette møte fra et lokalt perspektiv. Gjennom gjeldende planverk for Geiranger og gjennom dybdeintervju med et utvalg fra lokalbefolkningen (8 informanter) ønsker jeg å belyses lokalsamfunnet i møte med reiselivet. Gjennom planene belyses reisemålsutvikling og lokalsamfunnsutvikling og hvordan dette kombineres gjennom planleggingen. Intervjuene belyser holdninger, ønsker og tanker rundt reiselivet som del av lokalsamfunnet. Dette lokalperspektivet er viktig for å frembringe kunnskap som kan bidra til koordinert og helhetlig samfunnsplanlegging og forvaltning. Funnene i studiet diskuteres i lys av teori og tidligere forskning. Reisemål- og lokalsamfunnsutvikling, plan som prosess og produkt, bærekraftig reiseliv, bytteteorien og tilknytting til lokalsamfunnet utgjør det teoretiske rammeverket i dette studiet.

Planverket brukt i dette studiet viser at lokalsamfunn og reiseliv er representert i planene, men at det varierer hvor mye fokus som tillegges de to forskjellige sidene. Informantene i studiet viste til forskjellige ulemper og fordeler som la grunnlag for informantenes holdninger til reiselivet og tilhørende utvikling i Geiranger. Også tilhørighetsfølelse la grunnlag for holdningene informantene hadde til reiselivet. Generelt var det en positiv holdning til reiselivet og et ønske om å ha reiselivet som del av lokalsamfunnet i Geiranger, men det var uenigheter rundt forvaltningen og omfanget av turistene. Strengere regulering, bedre tilrettelegging og forvaltning ble etterspurt av informantene, som hadde en negativ holdning til dagens reiselivssituasjon i Geiranger. Informantenes syn på hva slags trusler reiselivet innebar for lokalsamfunnet knyttet seg stort sett til cruiseturisme. Forståelse og respekt av og rundt verdiskapingspotensialet som oppstår som følge av reiselivet og medvirkning i planleggingen ser ut til å være nøkkelen for å skape synergier mellom reiseliv og lokalsamfunn i Geiranger. Slik vil man også kombinere god lokalutvikling med god reisemålsutvikling og samtidig gi et bærekraftig grunnlag.

**Nøkkelord:** Plan som prosess og produkt, innbyggers holdning til reiselivet, teori om tilknytting til lokalsamfunnet, bærekraftig reiseliv.

## *Abstract*

This thesis is a case study based on Geiranger which is incorporated into the world heritage area Vestnorsk Fjordlandskap. UNESCO have in their convention set a requirement to safeguard the protected natural and cultural values for the future generation. Through the Vestnorske Fjordlandskap's management plan this requirement is considered through goals to protect natural and cultural values while also meeting the needs of local community through the principle of sustainability. Every year, 700,000 tourists visit Geiranger with its 250 inhabitants and one gets a meeting between tourism and communities. I want to illustrate this meeting from a local perspective in this thesis. Through current plans regarding Geiranger and through in-depth interviews with a sample of locals (8 informants) I want to highlight local community facing tourism. Destination development and local community development and how these are combined through planning are highlighted in this thesis. Through the interviews we get to know what kind of attitudes, desires and thoughts the informants have regarding tourism as part of their community. These kinds of local perspective are important to produce knowledge that can contribute to coordinated and comprehensive community planning and management. The findings of the study are discussed in light of theory and previous research such as; destinations and communities' development, planning as process and product, sustainable tourism, social exchange theory and linking to local communities. This theory and research constitutes the theoretical framework of this study.

The plans used in this study show that local communities and tourism are represented in the plans, but that the amount of focus on the two different sides varies. The informants showed the various advantages and disadvantages which laid the basis for the informants' attitudes towards tourism and related development in Geiranger. Also the informants' feeling of belonging laid the basis for attitudes towards tourism. In general it was a positive attitude towards tourism and a desire to have tourism as part of their community in Geiranger, but there were disagreements about the management and the scope of tourism. Stricter regulation, better organization and management was requested by the informants who had a negative attitude to the current tourism situation in Geiranger. Views on what kind of threats tourism meant for the community related largely to cruisetourism. Understanding and respect of, and around, potential for value creation arising out of tourism and local participation in planning seems to be the key to creating synergies between tourism and communities in Geiranger. This will also combine good local development with good tourism/destination development and at the same time give it a sustainable basis.

**Keywords:** Plan as process and product, citizens' attitude towards tourism, social exchange theory, community attachment, sustainable tourism.





## **Innhold**

<i>Sammendrag</i> .....	4
<i>Abstract</i> .....	5
1 Innledning.....	9
1.1 Innledning.....	9
1.2 Bakgrunn for studiet.....	11
1.3 Formålet med studiet og problemstilling.....	11
1.4 Presentasjon av Geiranger .....	12
2 Teori .....	15
2.1 Reisemål- og lokalsamfunnsutvikling - reiselivets påvirkning på besøksstedet .....	15
2.2 Plan som prosess og produkt .....	17
2.3 Bærekraftig reiseliv .....	20
2.4 Bytteteorien og lokalbefolkningens tilknytting til lokalsamfunnet .....	20
3 Metode.....	26
3.1 Valg av metode- Hvorfor dybdeintervju og dokumentanalyse?.....	26
3.2 Utvalg av dokumenter .....	27
3.2.1 Dokumentanalysen .....	28
3.3 Utvalg av informanter .....	28
3.3.1 Intervjuguiden og gjennomføring av intervjuene .....	29
3.3.2 Transkribering, bearbeidelse og fremstilling av resultatene fra intervjuene .....	30
3.4 Diskusjon av metodevalg og datas kvalitet .....	30
4 Resultater .....	33
4.1 Gjeldende planer.....	33
4.1.1 Bakgrunn og formål med planene .....	33
4.1.2 Medvirkning i utarbeidelse av planene.....	37
4.2 Intervjuene.....	38
4.2.1 Holdninger til reiselivet i geiranger.....	38
4.2.2 Effekt av reiselivet i Geiranger.....	39
4.2.3 Forventninger og ønsker til reiselivet i Geiranger.....	44
4.2.4 Stedsidentitet og tilhørighet.....	48
4.2.5 Kommunens ansvar .....	50
4.3 Oppsummering .....	51
Planene .....	51

Intervjuene.....	52
5 Drøfting.....	53
5.1 Reiseliv og lokalsamfunn i planene.....	53
5.1.1 Så hva sier planene om reiseliv og lokalsamfunn.....	56
5.1.2 Medvirkningsgrad .....	56
5.2 Muligheter og trusler.....	58
5.2.1 Bytteteorien .....	58
5.2.2 Stedstilhørighet og stedsidentitet.....	60
5.2.3 Hvilke muligheter og trusler innebærer så reiselivet for lokalsamfunnet?.....	61
5.3 Planlegging og mulighet for å redusere mulige konflikter i fremtiden .....	63
5.3.1 Respektere og forstå de faglige dimensjonene .....	63
5.3.2 Forstå hva som ligger bak holdningene til lokalsamfunn .....	63
5.3.3 Medvirkning .....	64
5.3.4 Bærekraftig utvikling som grunnlag.....	64
6 Konklusjon .....	65
Kilder.....	67
Vedlegg.....	70

# 1 Innledning

*Studiet er utviklet med bakgrunn i dagsaktuelle tematikker. I denne delen av oppgaven vil det gis en innføring i bakgrunn og formål med studiet, samt presentasjon av problemstillingen og de spørsmål jeg gjennom studiet skal lete etter svar på. Til sist vil det gis en presentasjon av caseområdet Geiranger for å bygge opp en bedre forståelse av lokalsamfunnet som omtales i studiet.*

---

## 1.1 Innledning

Vi er omgitt av kultur og natur som forteller historier om fortiden, disse elementene er menneskehetens arv og gjennom dem skapes identitet (UNESCO 2016). Noe av denne arven er så spesiell og har så høy verdi for menneskeheten at den betraktes som uerstattelig. Unesco's verdensarvliste er en liste over kultur- og naturarv med slik verdi; "Outstanding Universal Value (OUV)". På denne listen kan vi finne alt fra Pyramidene i Egypt, Operahuset i Sydney, Den kinesiske mur til Bryggen i Bergen (ibid). 14. juli 2005 ble også Vestnorsk Fjordlandskap, bestående av delområdene Geirangerfjorden og Nærøyfjorden, skrevet inn på verdensarvlisten (Norges verdensarv 2016b). Med innskrivelse på listen får man status som verdensarv og en slik tittel er "trekkplaster" for mennesker som ønsker å se, oppleve og å føle; turisten. Med økt tilstrømning av mennesker til verdensarven følger det også en påkjenning og det er viktig å ta vare på verdiene også for fremtiden (Norges verdensarv 2016a). Lokalsamfunn

som befinner seg i tilknytting til verdensarven er også utsatte områder for påkjenninger fra reiseliv, som noen ganger kan dette være en utfordring (finn kilden). Geiranger, et lite tettsted, som ligger i Verdensarvområdet Vestnorsk Fjordlandskap og er et slikt lokalsamfunn som kan oppleve mye besøk. Verdensarven kan på slike steder ses på som en arena hvor reiseliv og lokalsamfunn møtes.

I Norge er reiselivsnæringen spesielt viktig i distriktene hvor den har stor verdi i lokalsamfunnsutviklingen (Nærings- og handelsdepartementet 2012b). Geiranger er et eksempel på et slikt lokalsamfunn. I tillegg til verdensarvstatus som trekker til seg mange reisende kan man også se at økt privat kjøpekraft, rimeligere transport, mer fritid og økt internasjonalisering stimulerer reiselivsaktiviteten (ibid). Reiselivet er altså en næring i vekst og man ser på denne næringen som en kilde til verdiskaping. Reiselivet fører med seg mange positive effekter som lar seg merke på lokalt hold, men reiselivet kan også medføre negative

effekter. Verdiskaping som oppstår i lokalsamfunn, som for eksempel Geiranger, er en slik positiv effekt. På den negative siden av reiselivseffekter finner vi økning i klimagassutslipp og andre miljøpåvirkninger som er en svært dagsaktuell utfordring både i små lokalsamfunn som Geiranger, Norge og ellers i verden (Aall et al. 2011).

En måte å håndtere utfordringene som oppstår i møte mellom reiseliv og lokalsamfunn på slike steder kan være ved operasjonalisering av bærekraftbegrepet. Bærekraftig utvikling kom for første gang på banen ved Brundtlandkommisjonen i 1987 og defineres som utvikling der dagens behov dekkes samtidig som man sørger for at kommende generasjoner får den samme muligheten til å dekke sine behov (World Commission on Environment and Development 1987). Begrepet har utviklet seg til å omfatte et økonomisk, sosialt og økologisk perspektiv, noe som også gjelder for begrepet "bærekraftig reiseliv" (Aall 2014). Ivaretagelse av natur, kultur, miljø, styrke sosiale verdier på besøksstedet samt økonomisk levedyktighet er sentralt i et bærekraftig reiseliv (Innovasjon Norge 2008). Ved innskrivelse på verdensarvlisten følger et ansvar om å ivareta arven og medfølgende verdier med utgangspunkt i prinsippene til bærekraftig utvikling (UNESCO World Heritage Centre 2015). Med bakgrunn i dette har UNESCO etablert en konvensjon som skal beskytte og

verne om utvalgt kultur- og naturarv (Norges verdensarv 2016a). Konvensjon oppfordrer også til å integrere verdensarven i den generelle arealplanleggingen (Ibid). Ansvaret ligger på denne måten stort sett til kommunene og fylkene hvor verdensarven finner sted og ansvaret overholdes gjennom planlegging, forvaltning og overholdelse av forskrifter.

Bærekraftbegrepet er ivarettatt også gjennom dokument for nasjonale forventninger til regional og kommunal planlegging (Kommunal- og moderniseringsdepartementet 2015). De nasjonale forventningene ligger til grunn for kommunestyrenes og fylkestingenes arbeid med kommunale og regionale planstrategier og planer (Ibid). Gjennom en slik nasjonal strategi forventer man at man får en mer målrettet og forutsigbar planlegging (Ibid). Det gis bl.a. en innføring i effektive og gode planprosesser samt en føring for bærekraftig areal- og samfunnsutvikling i planleggingen (Ibid). Medvirkning pekes ut, i de Nasjonale forventningene, som et viktig verktøy for å sikre god kunnskap og ivareta interesser (Ibid). Tilråding om bruk av medvirkning finner vi også i den Europeiske Landskapskonvensjonen hvor et viktig mål ved konvensjonen er å styrke enkeltmenneskers og lokalsamfunnets medvirkning i arbeidet med planlegging, vern og forvaltning av landskap (Kommunal og moderniseringsdepartementet 2014). Gjennom veileder for medvirkning i planlegging støttes

dette opp og det vises til at medvirkninger er et svært viktig lokaldemokratisk verktøy for å gi mulighet for deltagelse og medvirkning til bedre planløsninger (Kommunal- og moderniseringsdepartementet 2014). Den aktive rollen til innbyggere i planprosessen fremheves også som viktig for å ivareta grunnleggende levekår og felles verdier i et bærekraftig samfunn (Ibid). Det finnes også lovverk som lovfester bærekraftig utvikling som prinsipp, for eksempel Plan- og bygningsloven og Naturvernloven. Det finnes altså to dimensjoner av planverk; plan som produkt og plan som prosess. Begge disse dimensjonene er viktige gjennom bærekraftig utvikling og dette kommer vi tilbake til senere.

### **1.2 Bakgrunn for studiet**

Hvert år besøker om lag 700 000 mennesker hvert av lokalsamfunnene Geiranger og Flåm, som ligger i hver sitt delområde i verdensarvparken Vestnorsk fjordlandskap (Nærøyfjorden verdsarvpark 2014; UNESCO world Heritage Centre 2016) (vedlegg 1). Både Geiranger og Flåm har i underkant av 300 innbyggere hver og effekter fra reiselivet er godt synlige og følbare for lokalsamfunnene (ibid). Med UNESCO's konvensjon som utgangspunkt er formålet til Vestnorsk fjordlandskap å beskytte kultur- og naturverdier samtidig som man møter behovet

til lokalsamfunnet gjennom prinsippet om bærekraft (ibid). Slik spiller verdensarvparken en sentral rolle i regionale og lokale utviklingsstrategier.

Dette studiet tar utgangspunkt i forskningsprosjektet "*Besøksforvaltning og lokalsamfunnsutvikling i Vestnorsk Fjordlandskap*". Forskningsprosjektet har som formål å danne et solid kunnskapsgrunnlag/en rapport for å utvikle en besøksstrategi for verdensarvområdet. Rapporten skal synliggjøre muligheter for lokal verdiskaping og bærekraftig utvikling og arbeidet skal forankres slik at besøksstrategien blir implementert i kommunale og regionale planer (ibid). I denne forbindelse er lokalsamfunnet Geiranger et viktig utgangspunkt og dette er grunnlaget for at jeg i denne studien har valgt Geiranger som caseområde.

### **1.3 Formålet med studiet og problemstilling**

Formålet med studiet er, med utgangspunkt i målene til forskningsprosjektet (Besøksforvaltning og lokalsamfunnsutvikling i Vestnorsk Fjordlandskap), å undersøke lokalsamfunnet Geiranger og å frembringe kunnskap som kan bidra til koordinert og helhetlig samfunnsplanlegging og forvaltning. Dette målet operasjonaliseres gjennom følgende problemstilling:

## Hvordan kan planlegging brukes som verktøy for å skape synergier mellom reiseliv og lokalsamfunn i fjordbygden Geiranger?

*U1. Hva sier foreliggende planer om reiseliv og lokalsamfunnet i Geiranger?*

*U2. Hvilke muligheter og trusler innebærer reiselivet for lokalbefolkningen i Geiranger?*

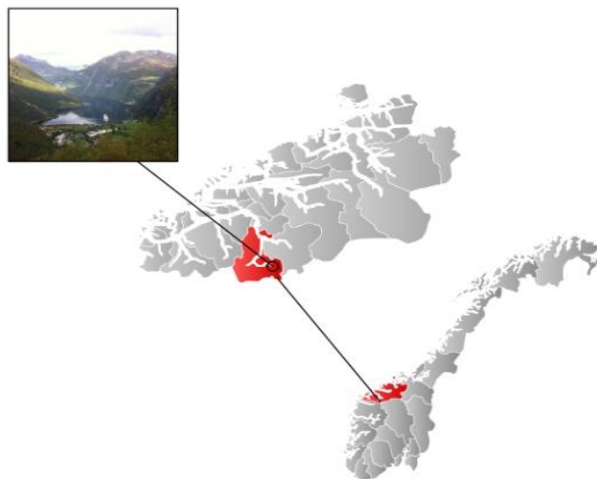
*U3. Hvordan kan fremtidige strategier og planer redusere aktuelle og potensielle konflikter mellom reiseliv og lokalsamfunn?*

For å svare på problemstillingen vil jeg utforske aktuelt planverk for å gjøre en vurdering av planene som produkt for helhetlig og kunnskapsbasert samfunnsplanlegging og forvaltning. I tillegg vil jeg har jeg intervjuet et utvalg av lokalbefolkningen i Geiranger for å se på deres holdninger rundt reiseliv og lokalsamfunn i forhold til dagens situasjon og fremtidig utvikling. Gjennom bruk av teori og tidligere forskning skal jeg belyse funnene/resultatene i studiet og slik svare på problemstillingen.

### 1.4 Presentasjon av Geiranger

#### *Om Geiranger*

Geiranger ligger innerst i Geirangerfjorden og er et lite tettsted i Stranda kommune. Kommunen grenser til Sjøk, Nordal, Stordal, Sykkylven og Ørsta og har et areal på om lag 867 km<sup>2</sup> og til sammen om lag 4690 innbyggere (Stranda kommune 2016). 250 av disse innbyggerne holder til i Geiranger (ibid). Geiranger ligger helt nede ved fjorden omkranset av høye fjell på tre sider. Bebyggelsen strekker seg oppover de bratte dalsidene og utover fjorden mot Grande.



**Figur 1:** Perspektiv, Geiranger (bilde er det samme som forsidebildet) (foto: Marit Svaland).

## Historie

De første spor etter mennesker i Geiranger dateres helt tilbake til steinalderen. Man antar at naturlige forutsetninger, som nærheten til fjorden og fjellet, tidlig la grunnlag for kulturer basert på jakt fangst og fiske (Asplan Viak 2007). Etter hvert ble Geiranger å regne som knutepunkt mellom kyst og innland, her kom folk over fjellet for å bytte til seg varer som kom til land med båter. På 1850- tallet tok dampskipsvirksomhet fart og det ble etablert dampskipskai i Geiranger i 1885. For de som bodde i Geiranger var det stort sett gårdsbruk som var hovednæringen, men fiske var en viktig tilleggsnæring (ibid).

Allerede på 1840 tallet så man en økning i antall reisende i Norge, dette var stort sett velstående engelskmenn og tyskere som satt stor pris på norsk natur med fjorder, elver, daler og fjell (Asplan Viak 2007). I 1867 åpnet det første pensjonatet i Geiranger, dette var før det var etablert veiforbindelser med omlandet og før det første turistskipet kom på fjorden. Starten på reiselivet i Geiranger regnes fra 1869, da det ankom en skotsk lystyacht med kvekere. I 1889 sto veien fra Geiranger over til Grotli ferdig og det var først med denne ferdigstillingen at reiselivet virkelig skjøt fart. Antallet turister økte sterkt fra 1880-90 tallet og flere hoteller kom til i denne perioden. En slik økning i turisttrafikken fikk ringvirkninger i bygda; Kvinnene kunne jobbe på hotellene med matlaging og vasking, de unge guttene i

bygda kunne tjene en slant på skyssing, mens de erfarne fjellfolkene kunne guide turistene i fjellet. I samme perioden ble fjordene populære cruisedestinasjoner, spesielt for det europeiske kongehuset. Særlig den tyske keiser Wilhelm den II besøkte Geiranger ofte. Slike typer besøk og anerkjennelse fra berømte skikkelser ble regnet som svært viktig reklame (Ibid). Den økende reiselivsaktiviteten genererte gode inntekter og man kunne se nybygg komme til i sentrum. I dag ser vi spor etter et bredt spekter av byggeskikk i sentrum i Geiranger (ibid).

Andre verdenskrig la en demper på reiselivet, men allerede på 1950 tallet kunne man se at reiselivet stablet seg sakte men sikkert på bena igjen (Asplan Viak 2007). Økt kjøpekraft og frigitt salg av biler gjorde at man på 1960 tallet så en økning i antall reisende nordmenn i eget land. Campingturer ble populært og i Geiranger så man etableringen av flere campingplasser, for eksempel Grande camping (etablert tidligere, men fikk en oppgradering på denne tiden) og Fossen camping. Etter hvert så man en endring til mer og mer busstrafikk sammen med en økning i biltrafikken, dette la grunnlag for et økt behov for areal i sentrum for parkering (Ibid). Det kom også flere souvenirbutikker og ny fergekai ble bygget på 90- tallet (ibid).

I dag er det tydelige forskjeller fra sommer til vinter (Asplan Viak 2007). Om vinteren er det stengte veier og isolerte forhold til

omverdenen, kun Unionen hotell har åpent hele året og om vinteren arrangeres det kurs og konferanser der. Om sommeren blir det liv i bygda igjen, sesongen begynner i april/mai, men det virkelige rushet av turister foregår i sommermånedene juni og juli. I denne perioden er det en kraftig økning i befolkningen og man ser sesongarbeidere flytte inn i utleieenheter. Sentrum har i løpet av årenes gang gått fra å være møtested for bøndene til å ta imot store mengder turister, opp mot 3500 om gangen, bare fra cruiseskip, i tillegg fra busser, biler og ferger (ibid).

#### *UNESCO-status*

I 2005 fikk Vestnorsk fjordlandskap, med delområde Nærøyfjorden og Geirangerfjorden, verdensarvstatus og ble skrevet inn på verdensarvlisten til UNESCO (Norges verdensarv 2016b) (vedlegg 1 og 2).

Geirangerfjordområdet strekker seg over to kommuner, Stranda og Nordal, og begge kommunene ligger i Møre og Romsdal fylkeskommune (Møre og Romsdal fylke

Areal- og miljøvern avdelingen 2008) (Figur 1). Verdensarvstatusen ble gitt med bakgrunn i en vurdering av 10 kriterier for "Outstanding uni-versal value" fastsatt av UNESCO.

Området måtte for å få status som verdensarv oppfylle minst ett av kriteriene. Begrunnelsen for at Vestnorsk fjordlandskap fikk verdensarvstatus var det særegne fjordlandskapet med aktive geologiske prosesser, det vakre naturlandskapet fra fjord til fjell med breer, fosser og fritt rennende elver, skogene og kulturlandskapet. Dette dannes altså grunnlaget for det vernede området som ble innlemmet på verdensarvlisten. Geiranger ligger som en liten "øy" omsluttet av verneområdet, men er tatt med i området som ble skrevet inn på verdensarvlisten for å skape en helhet i avgrensingen til verneområdet. Dette bosatte området regnes som kommunedelplan-område og tiltak som gjøres her skal behandles etter plan- og bygningsloven og forvaltes primært av kommunen (ibid).



## 2 Teori

*Studiets formål er som vist å frembringe kunnskap som kan bidra til koordinert og helhetlig samfunnsplanlegging og forvaltning. For å finne ut av dette forutsetter det at det foreligger et teoretisk grunnlag først da kan det frembringes et svar på problemstillingen i studiet. Dette kapitlet redegjør for teori og tidligere forskning som går på reisemål og lokalsamfunnsutvikling, plan som prosess og produkt, bærekraftig utvikling og reiseliv, bytteteorien og stedstilhørighet og stedsidentitet.*

---

### 2.1 Reisemål- og lokalsamfunnsutvikling - reiselivets påvirkning på besøksstedet

Kobro et al. (2013) tar i rapporten *Duett eller duell?* opp spørsmål rundt utsagnet "Det som er bra for de tilreisende er også bra for de fastboende" (Kobro et al. 2013). Rapporten peker på at dette ikke alltid stemmer, men at det til stadighet oppstår konflikter og spenninger mellom lokalsamfunn og reiseliv, reiselivet på den ene siden og lokale interesser på den andre siden. Videre løfter rapporten frem mulige suksesskriterier og nyanser for de to sidene for å finne frem til hvordan man best kan kombinere en god reisemålsutvikling med en god lokalsamfunnsutvikling.

Suksesskriteriene for et attraktivt lokalsamfunn beskrives som tre dimensjoner som må fungere sammen; *bostedsattraktivitet, bedriftsattraktivitet og besøksattraktivitet.*

Videre beskrives det at disse tre dimensjonene bygges opp av fire viktige komponenter; bygg/areal, ameniteter (stedlige goder), profil/identitet og omdømme. Kobro et al.

(2013) viser videre til at denne teorien er universell, men at tiltak som skal operasjonalisere de ulike dimensjonene og komponentene må finnes lokalt. For en helhetlig reisemålsutvikling vises det til tre skapende forhold; *drømmer og forventninger, produksjon og leveranse av opplevelser og det fysiske stedet/reisemålet.* Gjестene/turistene representerer det første forholdet, drømmer og forventninger, mens vertskapet/lokalsamfunnet representerer produksjon og leveranse av opplevelsen som gjesten får. Destinasjonen, det fysiske stedet/reisemålet, representerer arenaen hvor gjest og vertskap møtes og det er her i dette møtet, mellom gjest og vertskap, det gis mulighet for verdiskaping. Kobro et al. (2013) setter dette i sammenheng og viser til at de to områdene, lokalsamfunn og reiseliv, smelter sammen i en rekke faglige dimensjoner. Rapporten koker det ned til at bred verdiskaping handler om samspill mellom fire komponenter/verdier; *miljømessige-, kulturelle-, sosiale- og økonomiske verdier, og*

at det er gjennom utvikling av strategier i sammensmeltningen av de ulike verdiene det skapes bærekraftige reisemål og bærekraftige lokalsamfunn. Det kommer tydelig frem at nødvendigheten av å forstå og å respektere kvaliteter i den brede verdiskapingen er en essensiell faktor for å kunne lykkes med utvikling og drift av steders fellesgoder. Kunnskap om forventninger og ønsker, samt innsikt i kommunens mest kritiske konkurransefortrinn, er essensielle for å få til god arealplanlegging som kombinerer reisemål- og lokalsamfunnsutvikling (ibid).

Andereck et al. (2005) snakker også om reiseliv og lokalsamfunn (Andereck et al. 2005). Forfatterne ser på reiselivets påvirkning på lokalsamfunnet og deler påvirkningskraften i tre kategorier; *økonomiske effekter*, *sosiokulturelle effekter og miljømessige effekter*, med tilhørende variabler (Ibid). Dette er de samme dimensjonene som Kobro et al. (2013) bruker (Kobro et al. 2013). Forskjellen er at Andereck et al. (2005) beskriver variablene som effekter av reiselivet på et sted mens Kobro et al. (2013) beskriver det som virkninger, dog mener de det samme.

### *Miljømessige effekter*

Betydelige miljømessige ødeleggelser kan forekomme som følge av reiseliv, ofte fordi reiselivet utvikler seg i attraktive men svært sårbare områder (Andereck et al. 2005). lokale utviklere ønsker å imøtekomme ønsker og forventninger til turistene, gjerne uten å tenke

på følgene dette vil få for miljøet. Dette vil til slutt føre til at industrien, uvitende, har undergravd seg selv gjennom å være ufølsomme ovenfor den miljømessige effekten som skapes. Forekomst av luft forurensing, vann forurensing, utryddelse eller forstyrrelse av ville dyrearter og forstyrrelse og ødeleggelse av naturlige habitater (herunder avskoging, ødeleggelse av plantearter osv) kan være noen av de miljømessige effektene. Også miljømessige konsekvenser som kan virke forstyrrende for mennesker nevnes, herunder; store bygningsstrukturer som blokkerer for utsikt, upassende arkitektur, lydforurensing, ødeleggelse av geologiske forekomster gjennom rask erosjon og vandalisering. Sist men ikke minst nevnes reiselivets innvirkning på trafikk, forsøpling, vandalisering, overbefolkede utendørs rekreasjons fasiliteter og parkeringsproblematikk (ibid).

### *Sosio- kulturelle effekter*

Reiseliv kan ha en effekt på vaner, daglige rutiner, sosiallivet, trosretninger og verdier hos lokalbefolkningen på et sted (Andereck et al. 2005). Det pekes på at noe av grunnen til dette kan være at det i områder med mye turisme gjerne er en økning i folketall, man får nye innflyttere, som et resultat av at mennesker utefra flytter til områdene. Slik befolkningsvekst vil gjerne skje over kort tid og en konsekvens kan være dårlig tilrettelegging og styring gjennom planlegging som følge av uventet vekst i befolkningen

(Ibid). Dette kan igjen føre til manglende stedsidentitet og lokalkultur. Som følge av dette kan man få forskjellige negative konsekvenser, manglende tradisjoner, materialisering, høyere rate av kriminalitet, sosiale konflikter og trengsel. Videre pekes det på at det også finnes positive konsekvenser av turismen hva gjelder sosio- kulturelle effekter. Noen av de positive effektene kan være et bedre tilbud av samfunnsnyttige tjenester; nye parker, rekreasjons- og kulturelle fasiliteter og oppmuntring til kulturelle aktiviteter (ibid).

### *Økonomiske effekter*

Turistene som besøker et sted bruker gjerne penger på stedet i besøksperioden, noe som fører til økt kapital i lokalsamfunnet (Andereck et al. 2005). Slik økt kapital kan føre til økt motivasjon i utvikling av reiseliv på et sted. I følge Andereck et al. (2005) mener Liu og Var (1986) at dette kan føre til større ansettelses kraft, investeringer og lokale bedrifter med god profitt, men at dette også fører med seg negative effekter, herunder høyere levekostnader (Ibid). Haralambopoulos og Pizam (1996) argumenterer for fordelene med turisme og drar frem høyere skatteinntekter og personlig inntekt, bedre levestandard og en bedre arbeidsholdning (Haralambopoulos & Pizam 1996). Andre studier som har sett på innbyggernes holdning til turisme viser også til positive økonomiske effekter. McCool og Martin (1994) og Perdue et al. (1990) viser til forbedret økonomisk

livskvalitet, flere arbeidsplasser og forbedret livskvalitet (McCool. & Martin. 1994; Perdue et al. 1990).

## **2.2 Plan som prosess og produkt**

Offentlige planleggingen skal ivareta både prosessorienterte og produktorienterte funksjoner (Grange 2015). Dette vil si planlegging som læringsprosess og middel til å fremme mer demokratiske beslutninger og planlegging for å oppnå et produkt/resultat som setter ønskelige og nødvendige rammer (Ibid). Denne formen for planlegging vokste frem på 80 tallet og betegnes som det kommunikative planidealet (Healey 1996). Grunntanken i den kommunikativ planmodell var at man gjennom en inkluderende planprosess eller dialog, basert på Hebermas' teori om kommunikativ handling, skulle få en informert og demokratisk forankret planlegging (Habermas 1984). Her er det viktig at aktører fra alle samfunnslag inkluderes for å få en planlegging som er demokratisk, som gjennom konsensusbygging sikrer at planlegging forankres blant alle samfunnets aktører (Healey 1996). I senere tid har planmodellen undergått kritiske blikk fra planteoretikere og forskere inspirert av Foucault. Det diskuteres hvordan Habermas' ide om kommunikativ handling, herredømmefi dialog og konsensusbygging er et uheldig utgangspunkt. Kritikerne peker på at planleggingen (også den kommunikative) er

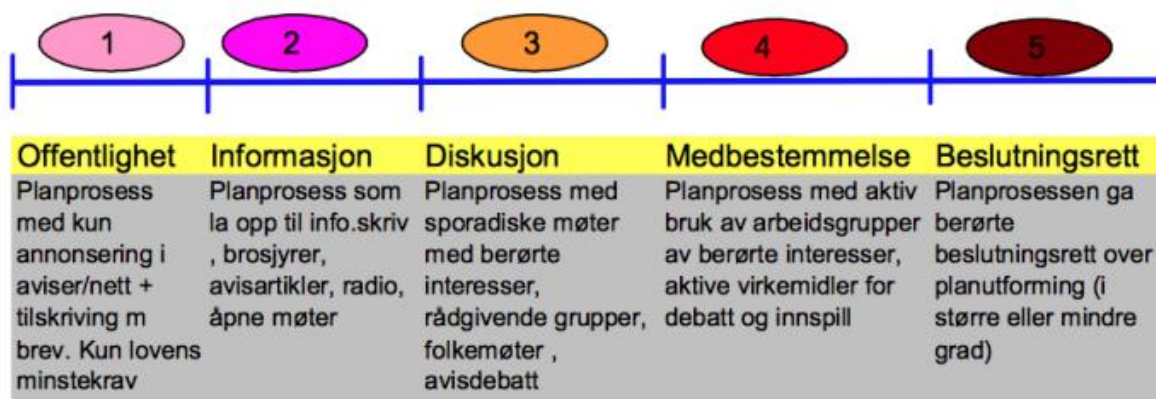
preget av maktmisbruk, konflikter og rasjonalisering og heller enn samarbeid, konsensussøken og argumentenes makt (Tewdwr-Jones & Allmendinger 1998). Det gjeldende hegemoniet innen planlegging baserer seg altså på gode medvirkningsprosesser for å komme til gode løsninger, men er også utsatt for maktforhold som kan skape svakheter i prosess og produkt. Flere teoretikere innen planfaget har tatt for seg disse to dimensjonene i planleggingen og dette skal vi se nærmere på.

### Medvirkingsgrad

Arnstein (1969) utviklet en modell som ofte brukes for å beskrive hva slags mulighet innbyggere har til å medvirke i planprosesser (Arnstein 1969). Modellen beskriver omfordeling av makt og er en slags trinnvis illustrasjon hvor medvirkning foregår i 8 trinn, alle med forskjellig grad av medvirkning. Trinnene beskriver grad av mulighet for å påvirke sluttresultatet av en planprosess. De to

nederste trinnene betegnes som "non Participation", her er det ikke noen reell form for medvirkning. De kommende tre trinnene betegnes som "degrees of tokenism", her formidles ulike former for kommunikasjon og informasjon. Her får man en type kommunikasjon der brukeren blir gitt mulighet til å komme med innspill, men brukeren har fortsatt ikke en reell påvirkningskraft eller mulighet til å gjøre en endring. De siste tre trinnene bestegnes som "degrees of citizen power", det er her brukere/innbyggerne får reell makt og innflytelse i beslutninger.

I senere tid har modellen til Arnstein (1996) blitt utviklet for å passe til norske forhold i planleggingen (figur 2). I Norge er medvirkning lovfestes bl.a. gjennom plan- og bygningsloven. Modellen til Wøhni (2007) beskriver fem forskjellige grader av medvirkning i planprosessen etter norske forhold (Wøhni 2007).



Figur 2: Medvirkningsmodell etter norske forhold (Wøhni 2007).

### *Offentlighet*

Her oppfylles lovens minstekrav. Planene varsles offentlig og høringsutkast og varsling legges ut til offentlig ettersyn (Wøhni 2007). Offentlig tilgang slik som er lovfestet, men det tilrettelegges ikke for deltagelse utenom dette. Hovedsakelig er det resurssterke aktører som her gis mulighet til å hente informasjon og å komme med innspill (ibid).

### *Informasjon*

Her legges det opp til informasjonsprosesser. Det legges ikke opp til dialog, men innhenting av informasjon og informering vektlegges (Wøhni 2007). Forslagsstiller og kommunes ønsker om å vektlegge visse temaer i planprosessen styrer informasjonene som gis, men informasjon fokuserer også på å tilfredsstillе allmennhetens ønsker og behov. Her samles også inn informasjon fra berørte parter, selv om slik informasjonen begrenser seg til å være faktabasert, for eksempel hva slags bruk det er i et område. Denne prosessen gir større mulighet for berørte til å gi tilbakemelding på planprosessen. Det arbeides mot å gi god informasjon for at interesser til de berørte parter skal ivaretas (ibid).

### *Diskusjon*

På dette nivået øker graden av kommunikasjon mellom parter og planleggeren (Wøhni 2007).

Forslagsstiller er åpen for informasjon og synspunkter fra de berørte og det legges opp til debatt. Slik vil synspunkter og potensielle konflikter avsløres. Gjennom møter, folkemøter, egne møter med berørte interesser, rådgivende grupper og avisdebatter diskuteres det. Slik vil forslagsstiller lettere kunne gjennomføre en god plan (ibid).

### *Medbestemmelser*

Her legges det opp til en prosess hvor berørte parter i stor grad aktiveres for å selv ta del i planarbeidet (Wøhni 2007). Parter får i stor grad være med å selv utforme planene, gjennom arbeidsgrupper og verkste.. Hensikten med slik medbestemmelser er å få i gang dialog som gir større rekkevidde og åpner opp for nye alternativ, slik får planleggingen større handlingsrom (ibid).

### *Beslutningsrett*

Medvirkningen strekker seg her så langt at partene i medvirkingen får beslutningsrett i planprosessen (Wøhni 2007). Dette foregår enten gjennom politiske organer som har vedtatt at medvirkningen skal være bestemmende for innholdet i en plan, innenfor visse rammer, eller gjennom myndigheter som bestemmer at et omforent råd skal være bestemmende for deres vedtak (ibid).

### 2.3 Bærekraftig reiseliv

Bærekraftig utvikling ble førstegang omtalt i rapporten som kalles *Vår felles fremtid*, eller Brundtlandkommisjonen som den blir kalt (World Commission on Environment and Development 1987). I denne rapporten blir bærekraftig utvikling definert som "*utvikling som imøtekommer både dagens- og fremtidige menneskers behov*" (s.43) (Ibid). Den gang ble begrepet brukt om det miljømessige aspektet, men har senere utviklet seg til også å omfatte økonomiske og sosiale aspekter. I dag snakker vi også om bærekraftig reiseliv og Butler (1999) definerer dette som en form for reiseliv som kan opprettholdes i et område i all fremtid (Butler 1999) (s. 11). Bærekraftig reiseliv har fått mange kritiske blikk med bakgrunn i denne tilnærmingen, da det virker som det er et sterkt fokus på å opprettholde egen aktivitet (Ibid). Kamfjord (2011) svarer på dette ved å også innlemme ansvaret for hvordan reiselivet påvirker miljøet og samfunnet og definerer bærekraftig reiseliv som: "*Et bærekraftig reiseliv strekker seg lenger enn til kortsiktige prioriteringer. Et bærekraftig reiseliv fokuserer ikke bare på fordelene for de reisende, men reiselivets innvirkning på stedene som besøkes, og for verdiene i natur, kultur og lokalsamfunn. Bærekraft i reiselivet knyttes til ansvarlighet, kvalitet og langsiktighet (...)*" (Kamfjord 2011) (s. 301).

Denne definisjonen støttes opp i *Nasjonal strategi for reiselivsnæring* hvor det fremmes

et ønske om styrking av tidligere ambisjoner innenfor tidlige nasjonale strategier for reiselivsnæringen (Nærings- og handelsdepartementet 2012a). Dette skal gjøres gjennom utvikling av bærekraftige reisemål og man skal tilrettelegge for levedyktige lokalsamfunn, gode og stabile arbeidsplasser og økonomisk levedyktighet (Ibid).

### 2.4 Bytteteorien og lokalbefolkningens tilknytting til lokalsamfunnet

Forskning og litteratur som omhandlet innbyggers holdning til reiselivet i sitt nærområde kom første gang på banen på slutten av 70 tallet (Sharpley 2014) . Denne tidlige forskningen på området har senere blitt kritisert for en manglende teoretisk ramme (Ap 1992; Deery et al. 2011; Nunkoo et al. 2013; Sharpley 2014). Gjennom et kritisk blikk uttaler Ap (1992) i artikkelen *Resident's perceptions on tourism impacts* nødvendigheten av en teoretisk ramme i den videre forskningen og nevner bytteteorien som et passende teoretisk rammeverk (Ap 1992). Ap (1992) omtaler lokalbefolkningens holdning til påvirkning fra turismen som et komplekst fenomen og at det er vanskelig å finne et teoretisk grunnlag som omfatter og bygger godt opp under dette fenomenet. Dog hevder forfatteren at bytteteorien svarer godt på denne kompleksiteten og peker dermed på at denne teorien er aktuell å benytte som



rammeverk i videre forskning. Grunnen til dette, mener Ap (1992), er bytteteoriens evne til å forklare både negative og positive holdninger, samt muligheten for å undersøke forhold både på kollektive og individuelle nivåer (ibid). Senere har flere studier tatt utgangspunkt i bytteteorien og Andereck et al. (2005) benyttet bytteteorien som et klart teoretisk utgangspunkt i forskningsartikkelen *Resident's perceptions of community tourism impact* (Andereck et al. 2005).

Innbyggers tilknytning til lokalsamfunnet er en annen teori som anvendes i undersøkelser av hva som påvirker og styrer lokale innbyggers holdninger til reiseliv i nærområdet (Deery et al. 2011). Harrill (2004) benytter begge teoriene i artikkelen *Attitudes toward tourism development in Charleston* (Harrill 2004). Her ser vi at både bytteteorien og teorien om innbyggers tilknytning til lokalsamfunnet er benyttet som teoretisk rammeverk for å belyse lokalbefolkningens holdninger til turismen (ibid).

### *Bytteteorien*

Mennesker har en tendens til å delta prosesser hvor de søker noe som har verdi, herunder materiell-, sosial- eller psykologisk verdi (Andereck et al. 2005). Ap (1992) beskriver social exchange theory, eller bytteteorien, som: "*A general sociological theory concerned with understanding the exchange of resources between individuals and groups in an interaction situation*" (Ap 1992). Menneskene

velger om de ønsker å delta i en "exchange" etter at de har gjort en vurdering av utbyttet; hva vil det koste og hva vil man gagne (Andereck et al. 2005). Turister vil også påvirkes og evaluere sitt opphold ut fra den opplevelsen som ble gitt. Dette viser altså at "exchange" må forekomme for å kunne ha turister på et sted. Lokalsamfunnet må produsere opplevelser som imøtekommer turistens behov slik at turisten kan gjøre en vurdering hvor han/hun bestemmer om det er verdt en "exchange". Lokalsamfunnet har allerede gjort seg den samme vurderingen og der det produseres opplevelser rettet mot turisme, hvor man legger tilrette for "exchange", har man nok også sett at dette kan medføre positive effekter. Noen innbyggere får kjenne på godene, mens andre nok kan oppleve de negative sidene ved en slik utveksling mellom lokalsamfunn og turist (ibid).

Harrill (2004) forklarer bytteteorien som en handel mellom individer eller grupper som involverer utveksling av ressurser (Harrill 2004). En slik utveksling er i følge Ap (1992) en forutsetning for å kunne ha turisme og det er ønsket om å forbedre økonomiske og sosiale forhold i et område som er drivkraften bak utvekslingen (Ap 1992). Et slikt ønske om å tilfredsstille og forbedre behov er nødvendig for å få til utvekslingen av ressurser mellom individer eller grupper. Ap (1992) forklarer videre at en slik utveksling i sammenheng med

turisme bare trenger å være initiert av noen få mennesker i lokalsamfunnet noe som kan føre til missnøye hos andre i det samme lokalsamfunnet. Dette, mener Ap (1992), kan være grunnen til at noen føler at turismen blir prakket på dem (ibid). Det finnes forskjellige typer ressurser som kan utveksles, de kan være symbolske eller konkrete, materielle, sosiale eller psykotiske (Harrill 2004). Gjennom reiselivsutvikling legges det til grunn et økonomisk utbytte fra turistene i bytte mot miljømessige og sosiale påvirkning. En slik sosial utveksling, mener Harrill (2004), er interessant for å forstå lokalbefolkningens holdninger rundt reiselivet (ibid). Andereck et al (2005) oppsummerer bytteteorien ved å si at det tas utgangspunkt i at lokalsamfunnets holdninger til reiseliv styres av hva individer opplever som det endelige utfallet av reiselivet på et bestemt sted (Andereck et al. 2005). Helt enkelt kan vi si at det er summen av de negative og de positive, tenkte og mulige, konsekvensene som styrer lokalbefolkningens holdning til turismen, i følge bytteteorien (ibid). Slik kan man se at innbyggere i et lokalsamfunn vil ha en positiv holdning ovenfor reiseliv der de positive konsekvensene er større enn de negative, og vice versa. I bytteteorien benytter man seg også av forskjellige sentrale prinsipper, Ap (1992) peker på viktigheten av rettferdighetsprinsippet og gjensidighetsprinsippet. I disse prinsippene ligger det at verdiene i det som blir utvekslet

skal tilsvare verdien i det som blir gitt i bytte, for begge parter. Lokalbefolkning og reiseliv er parter i denne utvekslingen og reiselivet har forskjellige roller, de er både turist, reiselivsaktør, operatør og utvikler. Videre legger Ap (1992) frem muligheten for at en av partene kan trekke seg fra et utvekslingsforhold hvis parten føler seg krenket, for eksempel hvis gjensidighetsprinsippet eller rettferdighetsprinsippet ikke er etterholdt. Samtidig pekes det på at det ikke alltid er slik at den krenkede parten trekker seg ut av utvekslingen da parten kan være i et avhengighetsforhold med en part/aktør som har større makt. Dette er heller ikke uproblematisk og Ap (1992) mener at det i slike forhold, hvor det finnes et maktovergrep, kan oppstå spenningssituasjoner og dette gir igjen grobunn for konflikt (ibid).

I litteraturen som benytter bytteteorien som teoretisk ramme finnes det forskjellige meninger rundt bruken av teorien i reiselivssammenheng. Blant studiene som finner støtte for bytteteorien finnes bl.a. Esterling (2005) som mener at det er tydelig at lokalbefolkning som har økonomisk gevinst fra reiselivet også har en mer positiv holdning til turisme (Esterling 2005). Denne meningen støttes opp av McGehee og Andereck (2004) som viser til at parter i lokalsamfunnet med økt inntekt eller andre personlige gevinster fra reiselivet også viser en tendens til en mer



positiv holdning rundt turisme og de medfølgende effektene enn andre (McGehee & Andereck 2004).

### *Kritikk av bytteteorien*

Selv om det er gjort en betydelig rekke studier som bruker bytteteorien som rammeverk så har ikke dette ført frem til en konsensus eller enighet om hva nytten med denne teorien er, dette kritiseres bl.a. av Sharpley (2014) (Sharpley 2014). Usikker på om forståelsen av lokalbefolkningens holdning til reiseliv er blitt forbedret gjennom bruken av bytteteorien stiller Sharpley (2014) seg med et kritisk blikk på bytteteorien som en god teoretisk tilnærming. For å underbygge hvorfor han er kritisk til bytteteorien snakker Sharpley (2014) om ulike grader av interaksjoner mellom lokalbefolkning og turister. Viktig her er beskrivelsen av ytterkantene hvor man på den ene siden har de som ikke er i direkte kontakt med turistene og den andre siden har de som er i regelmessig kontakt med turistene. Ofte er det også slik at der det er kontakt mellom partene er det ofte mellom leverandør og kunde og at dette kan forstyrre utfallet da man kanskje må undertrykke negative holdninger for å gi god service, som igjen skaper god profitt (Ibid). Poenget til Sharpley (2014) er at man ikke kan se på holdning og handling som synonymmer og dermed trenger nødvendigvis ikke holdningen til lokalbefolkningen påvirke turistens opplevelse eller ha utslag på reiseliv som næring. Slik etterlyser Sharpley (2014)

mer forskning på responsen, eller de faktiske holdningene, til lokalbefolkningen.

Andre faktorer enn hva som kommer frem av bytteteorien kan også være viktige i forhold til lokalbefolkningens tilfredshet med reiselivssituasjonen på et sted. Pearce et al. (1996) kritiserer det store fokuset på bruk av bytteteorien og mener at man utelater andre viktige faktorer som spiller inn på lokalbefolkningens holdninger til reiselivet på et sted (Pearce et al. 1996). Eksempler på dette kan være faktorer som ikke direkte angår turisme, for eksempel lokalbefolkningens sosiale liv, slik Andereck et al (2005) nevner at sosialliv også kan ha påvirkning på holdningen til lokalbefolkningen (Andereck et al. 2005). Deery et al (2011) støtter Pearce et al. (1996) i tanken om at forskning på lokalbefolkningens holdning til turisme brer seg videre enn bare å kunne være tilfreds ved å benytte bytteteorien som teoretisk ramme (Deery et al. 2011; Pearce et al. 1996). Relevant, mener de, er også å ta for seg faktorer som viktige for lokalbefolkningens liv; hvorfor velger mennesker å leve på et spesielt sted (Ibid). Deery et al. (2011) peker videre på at man for å forstå dette må se på faktorer som klima, miljø, arbeidsmarked, nærhet til venner og familie/tilhørighet, tilgjengelighet og pris på bolig (Deery et al. 2011). Sharpley (2014) støtter opp under dette og sier at valg av sted å bo og de egenskapene som ligger til grunn for et slikt valg kan være

så viktige at reiselivet og dets virksomhet blir mindre viktig/lettere å akseptere (Sharpley 2014). Politiske verdier, tilknytting til lokalsamfunnet, grad av samfunnsdeltakelse i prosess knyttet til turisme og interaksjon mellom turist og innbygger er også viktige faktorer i påvirkning på menneskers holdninger til reiselivet (Tosun 2002). Easterling (2005) mener, som Tosun (2002), at grad av deltagelse fra innbyggernes side har betydning for hva slags holdninger som finnes (Easterling 2005). Jo mer involvert man er i en prosess, jo mer positiv vil holdning vil man ha til utfallet av prosessen, dette gjelder også i prosesser som omhandler endringer i samfunnet og utvikling av reiseliv (Ibid).

### *Stedstilknytting og stedsidentitet*

McCool og Martin (1994) forklarer tilknytning til lokalsamfunnet som "*the extent and pattern of social participation and integration into the community, and sentiment of affect toward the community*" (McCool. & Martin. 1994).

Videre forklarer McCool og Martin (1994) at graden av tilknytting et menneske har til et samfunn kan påvirke holdninger, da også holdninger til turisme. For å måle tilknytting til lokalsamfunnet brukes forskjellige variabler. Um og Crompton (1987) benytter levetid i området, kulturbakgrunn og fødselssted som variabler i denne målingen (Um & Crompton 1987). Andre forfattere bruker i tillegg variabler for stedsidentitet; følelser ovenfor lokalsamfunnet, nærhet til

slekt og venner og involvering i lokalsamfunnet (Harrill & Potts 2003; Williams et al. 1995). Her jobber vi altså med to begreper; Stedsidentitet og stedstilknytting/tilhørighet. Proshansky, Fabian and Kaminoff, (1983) beskriver stedstilhørighet som en del av stedsidentiteten (Proshansky et al. 1983). Vi kan forstå dette som at man må ha en tilknytting/tilhørighet til et sted for å kunne identifisere stedet (enkelt eksempel: tilknytting til et sted fordi man har vokst opp der gir en identitet til stedet som kan beskrives som trygg og god, hjem). Slik kan man også si at man kun kan definere et steds identitet gjennom en viss form for tilknytting, da tilknyttingen legger ramme for identiteten.

McCool og Martin (1994) fant i sin studie *Community attachment and attitudes toward tourism development* at sterk tilknytting til lokalsamfunnet samkordinerte med økt positiv holdning ovenfor reiseliv (McCool. & Martin. 1994). Samtidig viser studien at de som har sterk tilknytting var opptatt av rettferdighet rundt fordeling av kostnader i reiselivsutviklingen og McCool og Martin (1994) så en tendens til skepsis rundt dette. I denne artikkelen pekes det også på at sterk tilknytting ikke er synonymt med lang levetid i området (Ibid). Dette forklares ved å forklare at innflyttere har gjort et bevisst valg om å slå seg ned i et område og raskt kan få en sterk tilknytting gjennom variabler som var grunnleggende for valg av sted å bo (Ibid).

Trolig har også nylig innflyttede mennesker besøkt området første gang som turister selv og det vises derfor til at disse menneskene trolig har en mer positiv holdning til reiselivet (Ibid). På denne måten peker forfatterne på at de som nylig har flyttet til området og de som har bodd der i lenger tid har forskjellige rammeverk for å respondere på variablene som måler grad av tilknytting (Ibid). Som eksempel på dette viser McCool og Martin (1994) til at nyinnflyttere muligens vil ta utgangspunkt i de fysiske miljømessige variablene, mens de som har bodd et sted lenger vil ta utgangspunkt i variabler for menneskelige relasjoner for å respondere på grad av tilknytting. I likhet med McCool og Martin (1994) mener også Williams et al. (1995) at det er en samhörighet med sterk tilknytting og økt positive holdninger rundt reiselivet (Williams et al. 1995).

I motsetting til McCool og Martin (1994) fant Um og Crompton (1987) at det forekom en svekket positiv holdning til reiselivet jo mer tilknyttet en innbygger følte seg til lokalsamfunnet (Um & Crompton 1987). Det finnes altså motstridende funn i forskningen på

tilknytting til samfunnet, men Harrill (2004) mener uansett at tidligere studier, med noen få unntak, at sterk tilknytting til lokalsamfunnet henger sammen med en økt positiv holdning til reiseliv og medhørende utvikling og vice versa (Harrill 2004). Selv om tendensen virker klar for Harrill (2004) vises det også til at det er vanlig at den positive effekten omhandler de sosiale og økonomiske virkningene reiselivet får på et lokalsamfunn, men at man samtidig kan vise en negativ holdning til den miljømessige effekten. Summen av holdningene rundt virkningene av reiselivet er uansett positiv (Ibid). Gursoy et al (2002) er også en av forfatterne som har merket seg de motstridende funnene i forskningen på tilknytting til lokalsamfunnet, men sier seg enig med Harrill (2004); tendens til at mennesker med sterk tilknytting også ser på reiselivsutvikling som mer gunstig og positivt (Gursoy et al. 2002). At mennesker med sterk tilknytting i et lokalsamfunn har et høyere ønske om å forbedre lokalsamfunnets økonomiske situasjon brukes av Gursoy et al. (2002) for å forklare hvorfor det er en slik tendens.

## 3 Metode

*Studiet er utviklet gjennom teoretisk kunnskap og innsamling av data. Denne delen av studiet gjør rede for det metodiske opplegget som har vært brukt gjennom oppgaven. Det redegjøres for bakgrunn for valg av metode før det utdypes hvordan prosessen med innsamling av data har foregått. Til slutt kommenteres det hvordan dataen ble arbeidet med etter innsamling.*

---

### 3.1 Valg av metode- Hvorfor dybdeintervju og dokumentanalyse?

Metoden som er brukt i denne studien er kvalitativ. Ved bruk av kvalitativ metode kan man samle inn data på forskjellige måter; gjennom intervju observasjon eller gjennom dokumentundersøkelse (Jacobsen 2005) (s.141). I dette studiet har jeg benyttet meg av dokumentundersøkelse og intervju for å samle inn data.

Kvale og Brinkmann (2009) beskriver dybdeintervju, også kalt semistrukturert intervju, som en samtale der det blir stilt spørsmål som informanten svarer på med en fortellende tilnærming (Kvale & Brinkmann 2009). Dybdeintervju er basert på en intervjuguide, en slags liste over tema og spørsmål som man ønsker å komme gjennom i løpet av intervjuet (Johannessen et al. 2011) (s. 147). Dybdeintervju, eller semistrukturerte intervjuer, er forskjellig fra strukturerte intervjuer, hvor rekkefølge på tema og spørsmål er fastsatt på forhånd (Ibid s. 145). Det kvalitative dybdeintervjuet søker å forstå

noe ut fra intervjukandidatens ståsted (Ibid). Det er derfor vanlig å benytte dybdeintervju når man skal studere erfaringer, meninger og holdninger (Tjora 2010). Ut fra problemstillingen i dette studiet var det derfor også rimelig å tenke at det skulle benyttes dybdeintervju for å samle inn data, da jeg ønsket å finne svar på hvordan lokalbefolkningen i Geiranger ser på reiseliv i lokalområdet sitt. Tjora (2010) tilføyer at kunnskap man allerede har på et område også spiller inn på valg av forskningsmetode (Ibid). Har man foreksempel lite kunnskap om et tema vil dybdeintervju være et gunstig verktøy å benytte (Ibid). Som vi har sett i teorien finnes det kritiske blikk på overbruken av kvantitativ metode brukt i tidligere forskningen på temaet, og kritikerne hevder at det kreves en dypere forståelse innen feltet. Med bakgrunn i disse faktorene valgte jeg å benytte meg av dybdeintervju som metode for å undersøke lokalbefolkningens holdning til reiseliv i Geiranger.

Grønmo (2004) beskriver en dokumentanalyse som innsamlet data som analyseres for å belyse viktige sammenhenger og relevant informasjon om forhold i samfunnet vi ønsker å studere (Grønmo 2004) (s. 120). En dokumentanalyse er en slags kvalitativ innholdsanalyse. Jacobsen (2005) definerer dokumenter som nedtegnede ord setninger eller fortellinger som beskriver hva mennesker sier og mener, og kan brukes om alle skriftkilder som er relevante for forskeren (Jacobsen 2005) (s. 163). Dette la grunnlag for bruk av dokumentanalyse som verktøy i innsamling av data. Dokumentene som er brukt i denne oppgaven er valgt ut med bakgrunn i problemstillingen og jeg kommer tilbake til hva slags dokumenter det er.

Utgangspunktet for valg av to forskjellige fremgangsmåter for å samle inn data i dette studiet er problemstillingen. Problemstillingen er delt i to, den ene delen tar for seg foreliggende planer og strategier, mens den andre tar for seg informantenes holdninger og syn på reiselivet som del av lokalsamfunnet. Dette fordrer også to forskjellige verktøy for å samle inn og å analysere data.

### 3.2 Utvalg av dokumenter

For å velge ut dokumenter som skulle være med i innholdsanalysen måtte jeg ta flere faktorer i betraktning. Gjennom problemstillingen kommer det frem at jeg ønsket å ta utgangspunkt i planverket og strategiene som finnes for Geiranger. Det viste

seg å finnes en mengde dokumenter jeg kunne ta utgangspunkt i. For å komme frem til de viktigste og mest relevante dokumentene som skulle være med i denne oppgaven gjorde jeg en vurdering av hvilke dokumenter/planer som er av mest betydning. Jeg tok i betraktning dokumentets betydning for den nåværende situasjonen og den fremtidige utviklingen av Geiranger, samt at jeg gjorde en vurdering av relevans for lokalbefolkningens påvirkning gjennom dokumentene. Siden Geiranger er en del av Verdensarvområdet Vestnorsk Fjordlandskap valgte jeg å ha med forvaltningsplanen, delområde Geirangerfjorden, for verdensarvområdet. Nest valgte jeg ut reguleringsplanen fordi dette er planverk som alle lokalsamfunn må forholde seg til og som har en reell påvirkning på menneskene som bor et sted. Det kom frem at reguleringsplanen er under utarbeidelse og beregnes ferdigstilt på nyåret, 2017. Dette gjorde at jeg forholdt meg til planomtalene (en for land og en for sjø) samt at jeg fikk kontakt med planavdelingen i Stranda kommune for å få mer detaljer om reguleringsplanen som er under utarbeidelse. I sammenheng med reguleringsplanen kom det også frem at det er utarbeidet en stedsanalyse som ligger til grunn for arbeidet med reguleringsplanen. Dette gav grunnlag for at jeg også ville se nærmere på stedsanalysen. Til slutt valgte jeg å ta for meg energi og klimaplanen. Dette er en plan som er svært dagsaktuell, hva gjelder forurensing problematikk. På denne måten valgte jeg ut to

planer pluss stedsanalysen som styres gjennom kommunalt hold og to planer som styres fra høyere hold (forholdsvis fylkeskommunen og stat).

### 3.2.1 Dokumentanalysen

Dokumentne/planene og strategiene ble systematisk gått gjennom og det ble gjort et utvalg av relevant innhold for studiet. Dette vil si at jeg tok for meg bakgrunn og formålet med planene. For reguleringsplanen fikk jeg en del personlige meddelelser (referert til som *pers.med* i analysen) fra kontakten i planavdelingen i kommunen som jeg forholdt meg til samtidig som jeg forholdt meg til planomtalen. I tillegg dannet teorigrunnet i studien en ramme for å gjøre en analyse av medvirkningsprosesser i utarbeidelse av planene.

### 3.3 Utvalg av informanter

Gjennom rekrutteringen av informanter til intervjuene ønsket jeg å få et så godt som mulig representativt utvalg av lokalbefolkningen i Geiranger. Dette betyr at jeg ønsket informanter som representerte både reiselivet og andre deler av lokalsamfunnet som ikke direkte er knyttet til reiselivsnæringen. Jeg ønsket også å ha en god spredning i alder hos informantene. Underveis i prosessen oppdaget jeg at det var mye lettere å rekruttere informanter fra reiselivsnæringen, da det ofte var lett tilgang på kontaktinformasjon gjennom hjemmesider.

Rekruttering av informanter som ikke var knyttet til reiselivet var vanskeligere, jeg brukte mye tid på å finne navn og adresser. For å finne informanter som er engasjerte i lokalsamfunnet konsentrerte jeg meg om å finne navn og adresser på mennesker som var aktive i lag og foreninger. Å rekruttere informanter med spredning i alder viste seg også å være vanskelig. Alle informantene jeg kontaktet fikk spørsmål om de visste om andre som kunne være interesserte i å bli intervjuet. Dette førte til at jeg fikk noen navn gjennom allerede kontaktede informanter. Etterhvert som jeg fant aktuelle personer å kontakte sendte jeg løpende ut e-post med forespørsel om intervju. Alle informantene ble kontaktet per e-post, foruten en som ble kontaktet via telefon. Informantene som ble kontaktet per e-post fikk tilsendt samme utkast av forespørsel.

Til tross for min innsats for å finne et representativt utvalg av informanter viste det seg å være vanskelig, da mange av informantene likevel hadde noe med reiselivsnæringen å gjøre. Resultatet ble derfor at bare tre av åtte informanter ikke hadde tilknytting til reiselivsnæringen. Hva gjaldt alder hos informantene endte jeg opp med at den yngste informanten var født i 1977 og den eldste var pensjonist. En oversikt over informantene, bakgrunn, yrkessektor og kjønn gitt i tabell 1. (fødeår er utelatt fra tabellen for å unlate muligheten for identifikasjon).

Tabell 1: Oversikt over informantene

Informant nr.	Kjønn	Tilknytting til Geiranger	Yrke innenfor
nr. 1	Mann	Arbeidssted	Reiselivet
nr. 2	Kvinne	Flyttet til Geiranger i 2005	Reiselivet
nr. 3	Mann	Oppvokst i Geiranger	Reiselivet og gårdsdrift
nr. 4	Mann	Oppvokst i Geiranger	Pendler ut av bygda
nr. 5	Kvinne	Oppvokst i Geiranger	Reiselivet
nr. 6	Mann	Oppvokst i Geiranger	Pensjonist
nr. 7	Mann	Oppvokst i Geiranger	Gårdsdrift
nr. 8	Kvinne	Flyttet til Geiranger i 1991	Servicenæringen

### 3.3.1 Intervjuguiden og gjennomføring av intervjuene

Litteratur og tidligere forskning som dannet teorigrunnlaget i studiet la utgangspunktet for utarbeidelsen av intervjuguiden (vedlegg 3). Variablene som ble tatt med i intervjuguiden ble valgt ut ved å se på tidligere studiers funn, som kan ha noe å si for lokalbefolkningens holdning til reiseliv i et område. Variablene som ble benyttet var økonomiske-, sosio-kulturelle og miljømessige effekter (se teori kap) og disse variablene la grunnlag for utarbeidelse av flere spørsmål.

Ved ferdigstilling av intervjuguide ble meldeskjema sendt til NSD, da det er meldeplikt/konsesjonsplikt ved tudent-

/forskningsprosjekter. Godkjenning av meldeskjema gav klarsignal for å sette i gang med intervjuene. Gjennom godkjenning av meldeskjema pålegges man et ansvar om å informere informanter om deres rettigheter, dette ble gjort i sammenheng med forespørsel om interesse for å være informant i min undersøkelse (vedlegg 4). Informantene fikk også et utskrevet eksemplar hvor det ble opplyst om studiet og deres rettigheter ved oppstart av intervjuet (vedlegg 5).

Intervjuene ble avholdt i Geiranger, mellom 18. og 24. september 2016, hvor jeg møtte informantene i nærmiljøet deres. Intervjuene ble tatt opp på lydbånd, med informantens samtykke. Noen av informantene møtte jeg på



en av kafeene i bygda, mens andre besøkte jeg på hjemmeadressen deres eller på arbeidssted. Intervjuguiden var utgangspunkt for intervjuene og hvert intervju varte i ca 40 min til en- og en halv time. Intervjuene var avslappede og foregikk for det meste som en samtale. Dette medførte også at intervjuguiden var en veileder og rekkefølgen på spørsmålene varierte fra informant til informant. Noen av spørsmålene ble også besvart før jeg rakk å stille spørsmålene.

### **3.3.2 Transkribering, bearbeidelse og fremstilling av resultatene fra intervjuene**

Ved hjelp fra programmet F5 Transcription transkriberte jeg alle intervjuene. Dette ble gjort nøyaktig, men jeg utelot å transkribere avsporinger og informasjon som klart ikke hadde noe for interessefeltet i denne oppgaven å gjøre. Når intervjuene var ferdig transkribert begynte jeg å kode innholdet. Dette gjorde jeg gjennom fargekoding og sorterte innholdet inn i seks kategorier; Bakgrunns informasjon, generelle holdninger, holdning til dagens situasjon, stedsidentitet og stedstilhørighet, meninger om fordeler og ulemper med reiselivet i Geiranger, og uttalelser som omhandlet forvaltning og kommune. Når dette var gjort samlet jeg utsagnene under de forskjellige temaoverskriftene for å få en bedre oversikt. På denne måten var det lettere å fremstille resultatene i resultatkapitlet. Resultatene er på noen områder generaliserte

men jeg utfyller med sitat fra intervjuene der det er nødvendig for å underbygge et poeng. I resultatene der jeg har brukt sitering fra intervjuene har jeg noen plasser brukt symbolet (...) for å vise at deler av setningen er fjernet eller at to setninger som ikke ble sagt etter hverandre nå er satt sammen.

Gjennom fremstillingen av resultatene kommer jeg i tillegg til fremstillingen av funn i intervjuene med egne tolkninger utover det informantene fortalte. Dette er gjort for å gi en helhetlig forståelse av intervjuene og for å få frem faktorer som kan ligge bak hva som ble uttrykt med ord. Til lutt blir det gitt en oppsummering av holdninger, tilhørighet og balanse mellom fordeler og ulemper, dette ble gjort som en helhetlig vurdering av intervjuene.

### **3.4 Diskusjon av metodevalg og datas kvalitet**

#### *Metodevalg*

Å velge to forskjellige kvalitative metoder for å samle inn og analysere data i dette studiet virker som et riktig valg. For det første er det kun bruk av begge metodene som gir svar på begge sider ved problemstillingen. For det andre, som vi så, så kritiserer Sharpey (2014) en mangel av kvalitative undersøkelser i forskningen på området som omhandler innbyggers holdning til reiseliv i lokalområdet. Med det sagt tror jeg at



dybdeintervju er den beste kvalitative metoden å bruke for å håndtere temaet på en kvalitativ måte i dette studiet. Gjennom intervjuene dukket det også opp uventede temaer som gav mer dybde i undersøkelsen. Det ville være vanskelig å komme til like gode resultater ved bruk av, for eksempel, metode for observasjon. For det tredje vil planene gjøre mest mulig nytte ut av seg i dette studiet gjennom bruk av metode for dokumentanalyse. Det virker ikke like effektivt å skulle gjøre en hel masse intervjuer også på dette området.

#### *Datas kvalitet*

Den innsamlede dataen har til hensikt å belyse problemstillingen. Det må tas hensyn til to variabler for å si noe om kvaliteten til den innsamlede dataen. *Reliabilitet*, eller datamaterialets pålitelighet, er den første faktoren. *Validitet*, datamaterialets gyldighet for de problemstillingene som skal besvares, er den andre faktoren som må tas i betraktning for å si noe om datakvaliteten (Grønmo2004). Johannessen et al. (2004) peker på at validitet i kvalitative undersøkelser i hovedsak dreier seg om i hvor stor grad innsamlet data og forskerens fremgangsmåte representerer virkeligheten.

En svakhet ved bruk av kvalitativ innholdsanalyse er at utvelgelse og tolkning av dokumenter kan påvirkes av forskerens bakgrunn og perspektiv. I tillegg kan det være problematisk hvis forskeren velger ut tekster som ikke er troverdige, eller at forskeren

mistolker hvem dokumentet er representativ for. Slik misstolkning kan unngås ved at forskeren vurderer bakgrunnen til dokumentene for å forstå dokumentets troverdighet. Det bør også legges vekt på forståelse av innholdet i dokumentet, ut fra hvilken situasjon det er laget for, for å unngå mistolkning av dokumentet (Grønmo 2004 s. 192-193). Jeg har bakgrunn i planleggingsstudiet og brukte derfor tilegnet kunnskap der i fra for å komme frem til dokumentene som jeg omtaler i studiet. Dokumentene jeg bruker i dette studiet er offentlige og jeg mener det er saklige kilder. For å unngå misstolkniger har jeg lagt vekt på bakgrunnen til dokumentene og hvem de er representative for.

En svakhet ved bruk av intervju som kvalitativ metode kan være et for dårlig representativt utvalg (Johannessen 2004). I dette studiet bygger resultatene på åtte informaners virkelighetsoppfatning, dette er bare et lite utvalg av befolkningen som bor i geiranger. For å gjøre utvalget så representativt som mulig prøvde jeg å få informanter som representerte forskjellige sider av lokalsamfunnet (både de med tilknytting til reiselivsnæringen og de som ikke hadde det). Dette følte jeg at jeg lyktes med. Jeg forsøkte også å få informanter som var i forskjellige aldersgrupper, men dette viste seg å være vanskeligere. Den yngste informanten er født i 1977. Resultatene presentert i dette studiet kan

ikke generaliseres til resten av befolkningen, da resultatene bare gjelder for de åtte informantene som var med i denne undersøkelsen. Funnene kan derimot kanskje brukes for å få klarhet i hva som kan skje i en liknende situasjon, i en analytisk generalisering. Det kan på et senere tidspunkt være nødvendig med videre kvalitativ forskning på innbyggernes holdninger til reiseliv og utvikling i Geiranger, da vil jeg anbefale at man undersøker et større utvalg i befolkningen for å sikre et større representativt utvalg. Man kan også ved en slik senere undersøkelse undersøke gyldigheten av funnene i denne studien.

En utfyllende presentasjon av informantene (tabell 2), samt fremgangsmåte for å rekruttere informanter, er med på å styrke påliteligheten til studiet. Denne fremstillingen viser at

informantene er egnet til studiet, sikrer høy reliabilitet. Under intervjuene ble intervjuguiden brukt aktivt for å sikre likhet i intervjuene. Min rolle som intervjuer sto sentralt gjennom prosessen med intervjuene og jeg var nøye med å ikke stille ledende spørsmål som kunne ha innvirkning på informantenes svar. Ved analyse av intervjuene har jeg vært kritisk i fortolkningene og vurderingene. Jeg har også prøvd å fremstille situasjonsbildet så godt som mulig ut fra informantenes opplysninger gjennom intervjuene. Den endelige fremstillingen av resultatene mener jeg derfor gjenspeiler et godt virkelighetsbilde av informantene. For å underbygge påliteligheten i resultatene har jeg valgt å bruke siteringer fra intervjuene, dette er også med på å vise at ikke alt som står i resultatene er mine egne tolkninger.

## 4 Resultater

*Gjennom innsamlingen av data dannet det seg et kunnskapsgrunnlag som sammen med teorien dannet et helhetlig rammeverk for å drøfte problemstillingene og konkludere. I denne delen av studiet gis det en fremstilling av resultatene fra dokumentanalysene av de utvalgte planene og informasjonen som kom frem gjennom intervjuene med informantene.*

---

### 4.1 Gjeldende planer

#### 4.1.1 Bakgrunn og formål med planene

##### *Forvaltningsplan for Vestnorsk*

##### *fjordlandskap, delområde Geiranger fjorden*

Med bakgrunn i verdensarvstatusen ble det utarbeidet en forvaltningsplan for hvert av delområdene, Nærøyfjordområdet og Geirangerfjordområdet (Møre og Romsdal fylke Areal- og miljøvernavdelingen 2008). Her tar jeg for meg forvaltningsplanen for Geirangerfjordområdet. Denne forvaltningsplanen omfatter Synnølvfjorden, Geirangerfjorden og innerste del av Tafjorden. Her finner man Geiranger-Herdalen landskapsvernområde, Hyskjett naturreservat og Kallskaret naturreservat (Ibid). De ulike verneområdene er vernet etter naturvernloven og forvaltes av Fylkesmannen i Møre- og Romsdal (Ibid). Områder som ikke er vernet etter naturvernloven inngår også i forvaltningsplanen og utgjør i denne planen Geiranger og Tafjord (Ibid). Disse områdene er omtalt som kommunedelpalan-områder og forvaltes av de enkelte kommunene (Ibid). Geiranger er således omfattet av plan- og

byggningsloven og det er Stranda kommune som har ansvar for forvaltning her (Ibid).

I planen får man en oversikt over viktige problemstillinger som berører forholdet mellom bruk og vern, og planen viser mulige tiltak som kan gjennomføres for å fremme en balansert forvaltning innenfor verneformålets rammer. Samtidig som planen bygger på verneforskriftene i de enkelte områdene er det også gitt en anbefaling til den kommunale forvaltningen angående de bosatte områdene som inngår i planen, herunder Geiranger. Overordnet mål gjennom forvaltningen av de vernede områdene, og boligområdene, er å bevare et særegent og verdifullt fjord- og fjordlandskap med stor variasjon i landskap, botanikk, geologi, zoologi, uberørt natur, kulturlandskap og kulturminner for fremtidige generasjoner. Man har altså et overordnet mål som fremmer bærekraftig forvaltning gjennom bruk og vern.

Forvaltningsplanen har et eget kapittel som omhandler tiltak og prosjekt i bosatte områder. Her er viktige mål og tiltak knyttet til kulturminner og kulturmiljø, landbruk, kulturlandskap og biologisk mangfold,

planlegging, reiseliv og vassdrag. Når det gjelder planlegging fremmes mål om å danne grunnlag for en positiv utvikling for bosetting og næringsliv, samtidig som man sikrer natur- og kulturverdiene. Dette foreslås å gjøre gjennom bl.a. fokus på trafikk, infrastruktur og natur- og kulturlandskapsverdier i kommunens reguleringsplan for Geiranger. For reiselivet presenteres det utfordringer hvor man ønsker å opprettholde og å øke besøksattraktiviteten gjennom natur- og kulturbasert næringsliv. Utfordringen med dette ligger i disposisjon av trafikk-, kai-, torg- og parkeringsarealer. Det pekes på at dette også må løses gjennom rullering av reguleringsplan.

Forvaltningsplanen viser altså til tiltak, virkemidler og målsettinger som skal ta vare på enestående verdier i naturen og hvordan dette kan gjøres i sammenheng med videre utvikling av lokalsamfunn, som Geiranger.

#### *Kommunedelplan for Geiranger*

Stranda kommune vedtok i 2005

kommunedelplan for Geiranger . Denne planen skal legges til grunn ved planlegging, forvaltning og utbygging av arealressurser og naturressurser i Geiranger, slik plan- og bygningsloven også sier. Målene i kommunedelplanen er at den skal danne et grunnlag for positiv utvikling av bolig- og næring som samtidig skal sikre natur- og kulturlandskapsverdier. Mål om at utvikling og forvaltning av bygde omgivelsene skal skje

med forsiktighet og med omtanke for stedets posisjon som nasjonalt utstillingsvindu.

#### *Stedsanalyse*

Stranda kommune engasjerte i 2007 Asplan Viak for å utarbeide stedsanalyse for Geiranger (Asplan Viak 2007). Analysen ble ferdigstil samme året og var et produkt av et samarbeid mellom konsulentfirmaet, Stranda kommune og Møre- og Romsdal fylkeskommune (Ibid). Bakgrunnen for analysen var et stort antall besøkende i en kort sommersesong, som også fører med seg mange utfordringer(Ibid). Disse utfordringene knytter seg til trafikk og balanse mellom vern, identitet og næringsutvikling, attraksjon og sikkerhet, og konflikter mellom opplevelse og slitasje på landskapet (Ibid). Verdensarvstatus og innlemming på UNESCO sin verdensarvliste førte også med seg et fremtidsbilde som kunne by på flere utfordringer (Ibid).

Med en stor variasjon i behov og ønsker for håndtering av disse utfordringene ble det bestemt at det skulle lages en stedsanalyse for Geiranger som kunne danne et godt grunnlag for fremtidig planarbeid og utvikling (Asplan Viak 2007). Analysen tar for seg natur og landskap, historisk utvikling, kulturlandskap, vann, bebyggelse, møteplasser og infrastruktur (Ibid). Slik danner analysen et godt kunnskapsgrunnlag som tar hensyn til de forskjellige sidene ved lokalsamfunnet i informasjonsfremleggelsen. Som et solid

grunnlag for videre planarbeid munner analysen også ut i et fremtidsbilde/en visjon for Geiranger sentrum (Ibid).

### *Reguleringsplan*

Arbeide med områderegulering for Geiranger ble startet opp i 2014, den gang som to separerte planer, en for land og en for sjø (Plot arkitekter AS 2015a; Plot arkitekter AS 2015b). Det var da Stranda kommune som var forslagsstiller for land og Stranda hamnevesen var forslagsstiller for sjø. Det ble utarbeidet to separate planprogram, men når disse skulle fastsettes ble det vedtatt at man i det videre arbeidet skulle utarbeide en felles reguleringsplan for land og sjø (per.med). Felles reguleringsplan for land og sjø er fortsatt under utarbeidelse, men man forventer den ferdigstilt på nyåret, 2017 (pers.med).

Arbeidet med de to planomtalene for land ble startet opp som en følge av at man ønsket en avklaring av byggeområder i flodbølgeutsatte områder (kilde landomtale). Samtidig så man at eksisterende infrastruktur ikke er dimensjonert for å håndtere dagens omfang av besøkende i området. Med tildels kaotiske tilstander i sentrum, busser, biler, gående og syklende som oppholder seg inne på et svært begrenset område, så man behovet for bedre og sikrere trafikkløsninger Hva gjelder sjøområdet så man at det med mange aktører på fjorden om sommeren var behov for en reguleringsplan også her (kilde sjøomtale). Cruisetraffikk, ferjetraffikk og småbåttraffikk

skal alle fungere sammen på et begrenset areal, hvor det i dag ikke finnes noen plan. Også eksisterende infrastruktur i forbindelse med sjø er for lite dimensjonert for å håndtere den mengden av besøkende som kommer til Geiranger i dag og dette ble tatt opp i planomtalen for sjø (ibid). I tillegg til å sikre bruken var det også fokus på at de store verneverdiene i Geiranger må sikres for fremtiden i utarbeidelsen av planomtalene (kilde+kilde). Planomtalene tar også opp at det trengs en vurdering av konsekvensene reiselivet vil ha for næringslivet og sysselsetting for å synliggjøre nye muligheter og sannsynelig utvikling i næringslivet (ibid). Slik underbygger planomtalene behovet for et klart rammeverk for vern, men samtidig tas det hensyn til at bygda må kunne utvikles for å møte nye behov og utfordringer. Med slik formål om bruk og vern både på land og i sjø ble det vedtatt at det skulle lages en samlet reguleringsplan som tok opp nevnt problematikk og tematikk i en og samme plan (pers.med).

Formålet med reguleringsplanen, som mest kommer på nyåret 2017, er å legge tilrett for flere tiltak som skal forbedre dagens situasjon (pers.med). Blant annet ny kai, parkeringsareal og gangvei langs sjøen, innlemming av ankringsområde, fortøyingspunkt og trafikkareal i sjø i reguleringsplanen og opprydding i trafikksituasjon i sentrum (gangveisystem, parkering) (Ibid).

Tilrettelegging for ulike tiltak knyttet opp mot turisme, som til dels offentlige toaletter og gangstier, er også et mål i planen. I tillegg er "friskmelding" av byggeområder i oppskyllingssonen/flodbølgesonen et viktig mål i sammenheng med å kunne legge til rette for fortetting. Til slutt er et mål å skape gode overordnede rammer for utvikling og vern. Vi ser altså at reguleringsplanen kommer skal ta opp både reiseliv og lokalsamfunn i sammenheng. Planen er fremdeles ikke vedtatt og det er derfor også usikkerhet rundt hva som vil aksepteres, grunnet vernestatus (Ibid).

### *Energi og klimaplan*

Gjennom forskjellige avtaler, deriblandt Kyotoavtalen, har Norge forpliktet seg til mål om å redusere klimagassutslipp (Norconsult 2009). Slike avtaler har ført frem en klimapolitikk med hovedmål om å kutte globale utslipp av klimagasser tilsvarende 30 % av Norges totale utslipp i 1990, samt et mål om at Norge skal være karbonnøytral i 2030 (Ibid). Selv om dette er nasjonale målsettinger har også alle kommuner utarbeidet egne reduksjonsmål for klimautslipp (Ibid).

Stranda kommune har gjennom felles energi og klimaplan for ålesundsregionen satt sine mål om reduksjon av klimagassutslipp (Norconsult 2009). Målet for kommunen er en reduksjon av klimagassutslipp tilsvarende 5 % innen 2020 i forhold til 1991 nivået (s. 82, 83, 85) (Ibid). For å få dette til har kommunen laget et tiltaks og strategi dokument hvor klar

ansvarsfordeling og oppfølging pekes ut som viktig for å få effekt av denne handlingsplanen (Ibid). Tiltakene er delt i forskjellige kategorier ut fra forskjellige typer utslippskilder (Ibid). Viktigst for dette studiet er tiltak innenfor kategorien transport og arealplanlegging. Denne kategorien går under temaet mobile utslipp og omhandler transportvirksomhet på veg, i luft og i vann (Ibid). For å oppnå en reduksjon i utslipp på dette området brukes en transport og klimapyramide som har fire trinn/innsatsområder (Ibid). Trinn 1 er konsentrert arealbruk som reduserer transportbehov, dette oppnås gjennom arealutvikling. Trinn 2 består av styrking av kollektiv transport, sykkel og gange og oppnås gjennom bilfrie områder og god og trygg fremkommelighet. Trinn 3 omfatter begrensning av biltrafikk og oppnås gjennom avgifter, hastighetsregulering og fysiske reguleringer (parkering og miljøsoner). Avsluttende trinn, trinn 4, innebærer en reduksjon av utslipp fra kjøretøy og innebærer miljøvennlige kjøretøy og drivstoff, informasjonskampanjer og god drift og vedlikehold av veinettet (Ibid).

For utvikling av sjøfart er det lagt til grunn en forutsetning om at det ikke skal være noen økning i utslipp for sjøtransport, nivå fra 2007 skal være det samme i 2030 (Norconsult 2009). Hvis det blir en økning i sjøtrafikken skal dette kompenseres gjennom

klimareduserende tiltak (Ibid). Rapporten understreker også at som lokale utslipp regnes bare innlands sjø- og flytransport. Det er altså i dette tiltaks og strategi dokumentet ikke tatt høyde for cruiseskiptrafikken. Kanskje ligger det her til grunn en uklarhet i ansvarsfordeling, hvem har ansvaret for utslipp fra trafikk som reiser på internasjonalt grunnlag?

#### 4.1.2 Medvirkning i utarbeidelse av planene

Ved utarbeidelse av forvaltningsplanen ble det sendt ut varsel om igangsetting av planarbeidet i november 2004. Det ble sendt varsel om igangsetting til alle berørte grunneiere, nasjonale, regionale og lokale høringsinstanser. Innen fristen 15. januar 2005 kom det ti skriftlige innspill fra berørte parter. Underveis i prosessen ble det arrangert flere lokale møter for å involvere parter og andre interesserte i planarbeidet. Forslag til forvaltningsplan ble sendt på høring 10. juli 2005 med høringsfrist 1. november 2005. I denne perioden kom det inn 20 høringsuttalelser til planen. Disse uttalelsene ble behandlet i et eget notat datert 4. juli 2007. Direktoratet for naturforvaltning godkjente forvaltningsplanen 16.01.2008.

Arbeid med fremlegg av forvaltningsplan var tilpasset fremdrift av søknad om verdensarvstatus og dette resulterte i rask fremdrift av utarbeidelse av

forvaltningsplanen. Samtidig virker det som om hensyn til å la alle parter og andre interesserte få mulighet til å komme med innspill underveis i prosessen er ivarettatt.

Det ble dannet en ressursgruppe for utarbeidelse av rapport vedgående

stedsutvikling i Geiranger. Denne rapporten ble laget som et ledd i utarbeidelse av stedsanalysen og inneholder visjoner og tiltak for fremtidig utvikling av stedet.

Ressursgruppen som ble dannet bestod av personer fra lokalmiljøet samt representanter fra viktige aktører som ville være med å påvirke bygdas fremtidige utvikling.

Ved oppstart av reguleringsplanarbeidet i 2014 (fremdeles separate planer for land og sjø) ble det avholdt et folkemøte på Unionen Hotell i Geiranger. Planprogrammet ble senere presentert på Fjordsenteret i Geiranger i forkant av politisk behandling. Videre vil det være aktuelt (oppgitt fra kommunen) å avholde et nytt folkemøte når planen (samelet plan for land og sjø) blir lagt ut til offentlig ettersyn. Gjennom planprosessen har også de forskjellige stadiene blitt annonsert i Sunnmøringen og Sunnmørsposten, samt på de kommunale hjemmesidene, samt at høringsinstanser har blitt varslet i brev jf. § 12-10 i Plan- og bygningsloven.



## 4.2 Intervjuene

### 4.2.1 Holdninger til reiselivet i geiranger

Gjennom intervjuene kommer det tydelig frem at det finnes en felles forståelse om at turisme er grunnlaget for at Geiranger, som et fungerende lokalsamfunn, er slik det er i dag. Til stadighet kom informantene med utsagn som:

*Det ville ikke bodd mennesker her hvis ikke det var for turismen, så det må vi ikke glemme.*

Slike utsagn kom gjerne i sammenheng med eller i etterkant av andre utsagn om turismen som var negativt ladet. Noen av informantene snakket også om "gamledager" og påpekte at turisten har vært en del av Geiranger i veldig lang tid. Dog kom det frem at det har vært store endringer gjennom årene, spesielt tydelig er endringen i mengden av turister som besøker Geiranger. På spørsmål om hvem Geiranger er for i dag, turisten eller lokalbefolkningen, svarte alle informantene at bygda er for både turistene og innbyggerne. Jeg tolker denne holdningen som en direkte konsekvens av at det også virker tydelig at informantene har forståelse for den rollen reiselivet spiller for overlevelse av Geiranger som lokalsamfunn. Imidlertid virker det som om uenighetene og kimen til potensielle og aktuelle konflikter ligger i måten reiselivet utvikler/har utviklet seg og at man mangler grunnleggende forhold for å kunne håndtere denne utviklingen.

Informantenes holdning til reiselivet forplanet seg i to retninger/kategorier gjennom intervjuene. Det var tydelig at det var en holdning til reiselivet, som del av lokalsamfunnet, men en annen holdning til den nåværende reiselivssituasjonen. Et fåtall av informantene hadde samme holdning til det generelle reiselivet som til dagens situasjon i reiselivet. Et tydelig trekk hos informantene var en overordnet negativ holdning til dagens situasjon og dette ble uttrykket i form av ønsker om forbedringer mot en fremtidig utvikling av reiselivet. Samtidig hadde mange av disse informantene en positiv holdning til reiselivet som del av lokalsamfunnet som sådan.

Det ser ut som en universal positiv holdning, hos mine informanter, til å ha reiselivet som del av lokalsamfunnet. Unntakene er IF nr. 6 som har en tydelig negativ holdning til cruiseturisme (positiv til annen type reiseliv), IF nr. 7 som forholdt seg med en nøytral holdning og IF nr. 3 som ikke er spesielt begeistret for masseturismen. Foruten tre informanter har alle de andre jobber innenfor reiselivet eller jobber i næring som har økonomisk gevinst fra reiselivet. IF nr. 4 pendler ut av bygda for å jobbe, men forholder seg uansett positiv til reiseliv som del av lokalsamfunnet. På spørsmål om tanker rundt reiselivet svarer IF nr. 1:

*Det er klart reiselivet som finner sted i Geiranger er svært positivt for lokalsamfunnet.*



*Reiselivet står for en enorm verdiskaping og denne verdiskapingen kan du se resultater av i hele Geiranger.*

Denne holdningen ble støttet opp av samtlige informanter, foruten IF nr. 7 som også her forholdt seg nøytral og ikke hadde så mye å si om reiselivet.

Når vi ser på holdningene til den nåværende reiselivssituasjonen, eller dagens situasjon, var det mange av informantene som var negative, til tross for at de hadde en positiv holdning til reiseliv som del av lokalsamfunnet. Denne negative holdningen ble forklart gjennom ønsker og forventninger om forbedringer av dagens situasjon og beskrivelser av vanskelige/dårlige forhold som informantene ønsket å gjøre noe med. Omfanget av disse forventningene og ønskene varierte, men gav alle en forklaring for de negative holdningene til dagens situasjon. Også for dagens situasjon hadde IF nr. 6 en negativ holdning til cruiseturisme, men her så informanten også med samme holdning på resten av reiselivet. IF nr. 7 var som tidligere også her nøytral i holdningen. De øvrige kandidatene hadde en negativ holdning til reiselivssituasjonen slik den er i dag. Hos informantene som jobber innfor reiselivet eller har økonomisk gevinst fra reiselivet tolker jeg dette som et ønske om å optimalisere virkningene fra reiselivet. Forventninger og ønsker informantene har til reiselivet kommer vi tilbake til senere, først

skal vi se på hva informantene ser på som effekter av reiselivet i Geiranger.

#### 4.2.2 Effekt av reiselivet i Geiranger

Informantene snakket alle om positive og negative effekter som konsekvens av reiselivet. Forskjellen lå i hvor stor vekt de positive og negative effektene fikk hos informantene og om informantene så på negative konsekvenser som viktigere enn de positive eller motsatt. Av ulemper ved turismen nevnes forskjellige faktorer. Hyppigst nevnes faktoren med forurensing og jeg forstår det slik at det også er dette temaet det er mest kunnskap om i form av mye faktaopplysninger. Kanskje kan det tyde på at et stort fokus på forurensing, i lenger tid, gjennom media og andre kanaler også kan ha påvirket hvor oppmerksomme informantene var på dette temaet. Forurensing er også et aktuelt tema i lokalsamfunnet generelt og kommer svært tydelig til syne gjennom Grøn Fjord prosjektet, som også noen av informantene nevner. Når informantene ble spurt om fordeler med turismen var det forskjellige former for verdiskaping som ble dratt frem; økonomisk-, kulturell- og sosial verdiskaping. Informantene virket klare på hva fordelene var og hvorfor reiselivet er så viktig for Geiranger.

### *Ulemper*

Informant nr. 6 snakket lenge om støy og blåøyk som ligger over bygda i turistsesongen og hadde mye på hjertet om dette temaet:

*Blårøyken er noen ganger synelig og man kan kjenne det når man puster, på de mest kaotiske dagene om sommeren er det verst. Det er klart at denne cruiseturismen viser seg å være et viktig grunnlag for bedrifter her i bygda, men jeg blir overveldet av alle ulempene, spesielt forurensingen, er det virkelig verdt det? (...)  
Det er jo også denne støyen fra skipene, på de verste dagene føler jeg at støyen i seg selv er et veldig forstyrrende element.*

Dette tolker jeg i sammenheng med at kandidaten var tydelig negativ til cruiseturisme. Selv om de andre informantene ikke pekte på støy som noe de selv så på som en ulempe så nevnte også tre av de andre informantene at dette kan være et element som oppleves som en ulempe for andre. Informant nr. 3 var kort og konsis i uttrykk når han snakket om denne ulempen:

*Du har jo forurensingsproblematikken og det er mange turister, og meg selv inkludert, som er bekymret for det.*

Informant nr. 3 påpekte altså at forurensingsproblematikken angår også mennesker utenfor lokalsamfunnet og kanskje kan dette tolkes i sammenheng med spørsmål om hvem som skal ta ansvar for en slik forurensing, et spørsmål som er

svært aktuelt i Geiranger. De øvrige informantene nevnte alle blåøyken og hvordan dette enten er et problem eller/og kan bli et større problem.

Trengsel eller høy konsentrasjon av mennesker i sentrum som følge av reiseliv er en annen ulempe som nevnes ofte. I denne sammenhengen snakket informantene spesielt mye om trengsel fra mennesker som reiser med cruisebåt eller med buss, altså masseturisme. Dette er en ulempe som påvirker lokalsamfunnet mer direkte eller synelig og informantene snakket om kaotiske forhold på visse tider av døgnet i høysesongen. Tre av de åtte informantene snakket om dagligvarehandel og hvordan man velger å legge handleturen sin til tider på døgnet man vet at det er lite folk. På spørsmål om daglige rutiner var IK nr. 3 klar på at han blir påvirket av turismen:

*Det er klart, på de dagene du vet at det er, eller kommer, mye mennesker så legger man handleturen sent på dagen eller tidlig på morgenen.*

Dette bekreftet også informant nr. 2 og 8 når de snakket om sine daglige rutiner og hvordan de blir påvirket av turisme. Informant nr. 2 fortalte også om store mengder turister som kommer til sentrum og som har få alternativer til å bevege seg ut av sentrum for å se og å oppleve også i nærområdet:

*Det er klart at menneskene som kommer hit vil bevege seg rundt, de fleste blir dratt oppover fordi det da kan være en mulighet for å ta et fint bilde, for eksempel, men det er jo ikke noen gode muligheter langs veien. Folk går i veikanten eller gjerne midt i veien. Det er klart dette er en ulempe, til tider.*

Også de øvrige kandidatene nevnte denne problematikken og det ble uttrykket frustrasjon over trafikkfarlige situasjoner som oppstår på grunn av dette. Også trengsel i form av trafikk er en utfordring og IK nr. 3 forklarte nærmere om dette:

*Opplevelsen blir forringet, både når det gjelder trafikk, sentrum med masse folk, utkikkspunkt med masse folk, det er jo ikke noen sjarm igjen når det kan stå opp mot 16 busser her på en gang. Nei, da er det ikke kvalitet.*

Dette utsagnet vil jeg se i sammenheng med at Informanten ikke er spesielt glad i masseturismen og kandidaten var rask med å vende seg mot bussturisme og cruiseturisme for å forklare hans oppfatning av utfordringer.

Slitasje på naturen kommer som den tredje tydelige utfordringen og informantene hadde alle sine oppfatninger av denne problematikken. Det er klart at i en bygd som Geiranger så er slik slitasje et svært aktuelt tema, det er jo på bakgrunn av de naturgitte omgivelsene at stedet er den attraksjonen det er i dag. Informant nr. 1 snakket om det

ansvaret som ligger ovenfor UNESCO og den statusen som ble tildelt i 2005 :

*Med en slik status så har vi også et slags ansvar som hviler på våre skuldre.*

Informant nr. 2 var også enig i dette og utdypet også bekymringene for de sårbare områdene, ofte områder som turistene ønsker å se/oppleve:

*Det er mye slitasje på naturen når det er så mange besøkende her hvert år og potensialet for mer skade ligger svært latent til. Turisten søker det spesielle, det ekstreme og det flotte dette setter en stor påkjenning på naturen.*

Informant nr. 6 er enig i disse bekymringene og beskriver situasjonen med mye mennesker på kort tid som et "tempo tråkk".

Selv om det virker som en felles forståelse av hva som er utfordringene, da alle kandidatene er innom både forurensing, trengsel og slitasje på natur, så virker det som det finnes et skille mellom noen av kandidatene. Jeg forstår det som at kandidatene som har tilknytting til eller jobber i reiselivsnæringen er raske til å komme med forslag på løsninger etter at de har nevnt en av utfordringene (forslagene på løsninger beskrives nedenfor under ønsker).

Løsningsforslagene som kommer virker, om ikke innøvde, så hvertfall godt gjennomtenkte. Kanskje kan dette ha noe å gjøre med at den posisjonen de har i reiselivet også gir en slags reiselivs politisk situasjon på lokalt hold og at

alle har sine mål og hjertesaker for å prøve å følge med i de endringer som er og som kommer i reiselivet. Samtidig virker disse kandidatene godt opplyste og som IK. nr 2 sa det:

*Vi er avhengige av den greinen vi sitter på, så vi må påse at den ikke knekker.*

Det er også tydelig at de som beskriver utfordringene mest detaljert er de kandidatene som har en sterk positiv holdning til turisme som del av lokalsamfunnet, dette vitner for meg om stor kjennskap og vilje til å møte utfordringene for å forbedre situasjonen.

#### **Fordeler**

Fire av de åtte informantene dro tydelig frem økonomisk verdiskaping når de fikk spørsmål om fordeler ved turismen. Informant nr. 2 svarte utdypende og mente at reiselivet står for en stor del av den økonomiske verdiskapingen som finner sted i Geiranger:

*Reiselivet gir lokal verdiskaping så det holder, det har vi bevist, men vi legger jo heller ikke skul på at det er store nasjonale og internasjonale selskaper som kommer å skummer melka. (...)Det har vi, men jeg mener at vi fortsatt har stor grad av kontrollen. Vi har ikke kjede hotell, kjede restauranter eller noe som vil tilsi at verdiskapingen ut fra de bedriftene skulle fye ut av bygda. Det er stort sett lokalt eierskap på det aller meste. (...)det er klart at småbedriftene og entreprenørene beviser at vi klarer å holde på verdiskapingen.*

*Når vi klarer å bygge arbeidsplasser, også nye arbeidsplasser, så viser det at vi klarer å holde på noe, men at vi har lekkasje det kommer vi ikke utenom tror jeg. Det er mye som styres fra Bergen Amsterdam og Oslo som er utenfor vår kontroll egentlig.*

Her tolker jeg det som at Informant nr. 2 ser på denne økonomiske verdiskapingen som svært positiv til tross for at det finnes noe lekkasje (frafallne skatteinntekter til kommunen og tap av mulighet for nye innbyggere er en del av denne lekkasjen). Informant nr. 1 snakket også om dett, men pekte på at det også er en utfordring med en turistsesong som ikke varer hele året tross stor verdiskaping og mange forskjellige typer arbeidsplasser:

*Det er få typiske helårs arbeidsplasser så der er vi nok litt sårbare. Til tross har reiselivet gjort at det er en svært stor variasjon i profesjoner her, en variasjon jeg ikke tror man finner så mange andre plasser som er like små. Jeg tror det er mange som ser potensialet i å starte en bedrift her fordi reiselivet har et godt grunnlag med vel 700 000 besøkende. Det er spennende! Vi har eget bryggeri, bakeri og det ene og det andre.*

Også informant nr. 5 og 8 snakket om store variasjoner i arbeidsplasser om sommeren og muligheten for å kunne overleve vinteren på den inntekten man klarte å få i denne sesongen. Informant nr. 8 snakket om det hun beskrev som en "god pause" og hvordan man

på vinteren kan få tid til å utvikle konsepter og hente seg inn for å gjøre en god inntjening neste sommer igjen:

*Det er ganske grei med den rolige delen av sesongen, da har vi tid til å legge en slagplan, få tid til oss selv og å være klar til en ny sesong i reiselivsnæringen. Det gir på en måte en slags mulighet for å vokse uten å være avhengig av et økt antall gjester. Slik jeg ser det så ligger mye av veksten i en bedrift i det å ha evnen til å være nyskapende og å kunne tilby kunden noe attraktivt og ettertraktet uten at kunden selv vet at det er det den ønsker. Selv om det ikke virker slik så vil jeg si at bedriftene her har stort potensial for utvikling.*

Her er det tydelig at kandidaten har tenkt igjennom hvordan man skal kunne være en del av den økonomiske verdiskapingen på en plass som Geiranger gjennom de forutsetninger som finnes der.

Informant nr. 6 snakket om den sosi-kulturelle verdiskapingen hvor turistene alltid har hatt innvirkning på lokalsamfunnet:

*Det er en form for sammenknytting. Jeg husker når jeg var liten og turistene kom fra land langt bort, eller steder i Norge som var langt borte (...) dette var mennesker med kulturer, utsende og språk som ofte var fremmed, men plutselig så var de her og jeg husker å tenke at verden føltes så mye mindre. Noen ganger ble*

*vi introdusert for ny mat, andre ganger for sang og dans.*

På en måte så forstår jeg på informanten at det var litt mer lukseriøst og spennende med turister før, fordi det var et møte med kulturer man ikke kjente så mye til, annet en fjerne historier. I dag er nok denne spenningen noe redusert med tanke på at tilgangen til opplysninger er svært lett tilgjengelig, den mystiske delen av det har på en måte forsvunnet litt. Informant nr. 8 snakket om lokalkulturen som oppstår i tilknytting til reiselivet:

*Det er jo slik at når turistene er her så er det svært hektisk og vi lokale har ikke så mye tid til hverandre. Det er vel en slags form for kultur at vi er veldig opptatte i denne perioden, men til gjengjeld har vi mye tid til hverandre på vinteren. Jeg liker veldig godt den hektiske perioden hvor man får en rutine i hverdagen som er utfordrende.*

Her tolker jeg at kandidaten ser på den påvirkning som turismen har på daglige rutiner er positiv. Hvis vi ser dette i sammenheng med kandidatens holdning til den økonomiske verdiskapingen (nevnt tidliger) så tolker jeg kandidaten til å like en utfordring. Samtidig kan man se disse daglige rutineene som får bygda til å gå rundt som en slags stimulering av behov, da vintersesongen er svært rolig. Også informant nr. 2 og 3 snakket om den

hektiske sesongen og den rolige sesongen og hvordan disse to delene av året er fine på hver sin måte. IK. nr 3. fortalte om den sosiale verdiskapingen i høysesongen hvor det kommer en del mennesker som jobber i reiselivet i denne perioden:

*Det kommer hvert år mennesker som bor her i sesongen, de samme kommer gjerne igjen år etter år. Dette er bekjentskap som knyttes og noen blir venner for livet. På dager i sesongen når det er "rolig" eller på kveldstid kan vi være sosiale sammen. Ofte er også denne arbeidsgruppen unge mennesker og de blir fort en del av det sosiale livet her. Jeg synes det er utrolig hyggelig.*

Et konkret tiltak som informantene oppfattet som en fordel var Fossevandringen og det ble nevnt at dette var et tiltak som var en direkte konsekvens av reiselivet. Informant nr 2. var svært begeistret for stien og dro til stadighet opp tiltaket:

*Det skal også sies at vi har fossevandringen, denne stien er gull verdt og mange av turistene ledes hit i stedet for å gå langs veien, men ikke alle. Fossevandringen er også et godt tiltak som har kommet til som følge av reiselivet, vi lokale benytter også denne stien, til skole, barnehage og butikk. Det er et mye tryggere alternativ enn å gå langs veien.*

Det virker som Fossestien er et godt tiltak for å redusere problematikken med

mennesker langs veien, men at den ikke klarer å sluke unna hele problemet. Det kommer også frem at stien er et godt tiltak for å skåne naturen og informant nr. 2 nevner også at hun ønsker en forlengelse av stien.

Selv om intervjukandidatene ikke alltid klarte å svare direkte på hva fordelene med reiselivet er så fikk jeg inntrykk av at fordelene veide tungt. Dette kan ha noe med en dypere liggende forståelse av at reiselivet skaper mye av grunnlaget for eksistensen av bygda. Dette nevnte også alle kandidatene. Utsagn som "det hadde ikke bodd folk her hvis ikke det var for turismen" eller "vi er jo helt avhengige av reiselivet for å kunne fortsette å bo her underbygger min teori om en grunnleggende forståelse.

#### **4.2.3 Forventninger og ønsker til reiselivet i Geiranger**

Nå har vi sett på hva informantene så på som effekter fra reiselivet, både positive og negative. Da blir det enklere å forstå forventningene og ønskene informantene hadde til reiselivet, som skal forklares her. Dette er forventninger og ønsker som har bakgrunn i informantenes holdning til dagens situasjon som jeg snakket om tidligere. Gjennom intervjuene kom det frem at ønsker og forventninger til utvikling rundt reiselivet i stor grad knyttet seg til de temaene som kandidatene også så på som utfordringer ved turismen; forurensing, trengsel og slitasje på

naturen. Det kom også frem at det var stor bevissthet rundt temaene hos informantene og at en form for regulering lå til grunn for de fleste forventningene og ønskene rundt disse temaene. Selv om informantene brukte forskjellige måter å uttrykke seg på når de snakket om de forskjellige kategoriene innen regulering (regulering av forurensing, trengsel og natur) opplever jeg det som at de hadde en grunnleggende enighet om hva en fremtidig destinasjon Geiranger burde være. Denne grunnleggende enigheten forstår jeg som bærekraft, et bærekraftig syn på utviklingen mot fremtiden. Selv om ikke begrepet i sin rene forstan ble brukt, bærekraft, forstår jeg det som at det er den sosial- og miljømessige bærekraften de snakket mest om.

Det kom godt frem at informantene som så store fordeler med reiseliv i lokalsamfunnet også mente at det må til en form for regulering for å kunne møte fremtidig utvikling og for å håndtere det som informantene så på som utfordringer. Informant nr. 1 snakket om et overordnet ansvar som må tas for å påse en utvikling som er bærekraftig:

*Vi har et ansvar ovenfor lokalsamfunnet og for fremtiden, dette handler om bærekraft og vi må være i forkant i denne utviklingen for å sikre de kvalitetene vi har her og som er nødvendige for fremtiden.*

Når informanten brukte "vi" oppfattet jeg det som han snakket om reiselivsnæringen, men også noen ganger kommunen.

Informant nr. 2 pekte på noe liknende, nødvendigheten av å balansere behov for at reiseliv kan fortsette å være en del av lokalsamfunnet. Informanten foreslo helårsturisme som en løsning på det hun så på som et behov, behov for helårs arbeidsplasser:

*Det er klart vi er avhengige av reiselivet som er her i dag, hvis ikke så hadde vi for eksempel ikke hatt skole, barnehage eller aldershjem. Vi er svært avhengige av den greinen vi sitter på og det er vanskelig å balansere behov for å påse at den greinen ikke brekker. (...) Alt skal vokse og det skal på en måte vokse litt inn i himmelen og da må vi prøve å kanalisere det inn i helårsturisme, ikke pakke det enda mer inn på sommerhalvåret som allerede er ganske fullpakket. Reiselivet kan jo også være verdiskapende for bygda på vinteren.*

Sammen med utsagn om strengere regler rundt utslipp fra cruisskip tolker jeg dette som at informant nr. 2 ønsket en slags regulering av reiselivet som vil kunne balansere behovene mellom reiseliv og lokalsamfunn (helårs arbeidsplasser, mindre forurensing, bedre infrastruktur osv) .

Også tre av de andre informantene var, som IF nr. 2, opptatt av forurensing og uttrykker at det må gjøres grep for å bedre forurensingsproblematikk, spesielt i

sammenheng med cruistrafikken. IF nr. 3 hadde størst begeistring for landbasert turisme fordi dette er den sakte og gode formen for turisme, slik han sa det:

*De har en litt annen måte å opptre i lokalsamfunnet på, de har litt bedre tid. (...) Cruiseturistene kommer så mange på en gang, det blir egentlig et himla kaos, spesielt i sentrum. (...) Etter at vi fikk verdensarvstatus opplever jeg at det har det vært en veldig økning i reiselivet. For enkeltturister kan dette være positivt, utvidede sesonger og et utvidet tilbud osv. Det som er den store utfordringen er rett og slett cruiseturismen, de kommer så veldig mange på en gang. (...) Fra mitt ståsted har jeg aldri likt masseturisme, fordi jeg ikke klarer å se at man får frem de kvalitetene man står for ved en slik type turisme. Det meste her er jo egentlig bygget opp rundt individuell turisme og så er det noen få aktører som har gevinst av cruise. Det er jo klart at det er et system der også som fungerer sammen, ikke sant, så cruise bør vi vel egentlig ha i Geiranger. Det som er nå er jo at vi får for mye av det og det er for få begrensinger.*

Informanten var altså veldig tydelig på at masseturisme trenger en form for regulering for å bedre en situasjon kandidaten selv syntes var dårlig. Han understreket at man må tørre å gjøre noen grep for å bedre denne situasjonen og at han var klar over det arbeidet som allerede gjøres for å komme frem til løsningen

på denne slags problematikk, for eksempel gjennom Grøn Fjord 2020:

*Nå har vi jo kontaktsenteret for verdensarv her og Grøn Fjord 2020 og det er jo veldig, veldig, positivt, men, altså, det går litt treigt synes jeg.*

Her velger jeg å tolke informant nr. 3 som at det trengs løsninger på disse problemene raskt fordi det allerede er en situasjon som fort kan bli uholdbar.

IF nr. 4 var positiv til dagens situasjon, men vedkjente også at det trengs endringer i fremtiden for å kunne opprettholde en slags bærekraftig destinasjon:

*Det er klart at det trengs endringer, det snakker de jo alle om, men jeg vet ikke hva slags endringer det skulle være. Jeg har stor tiltro til at de som driver med utvikling her og som jobber innenfor reiselivet vet hva som må gjøres og at de har kontroll.*

Informanten hadde altså ikke noen egne ønsker eller forventninger annet enn at kandidaten trodde at de som driver med reiseliv vet hva de driver med, og gav dem derfor stor tiltro. Jeg tolker dette i sammenheng med at informanten pendler ut av Geiranger for å jobbe og at han kanskje derfor ikke er like utsatt for dagligdagse påkjenninger fra turismen. Informanten forteller også om ferier i utlandet på sommerstid, noe som underbygger min tolkning om at han ikke er utsatt for de største påkjenninger fra turismen.



For å skåne naturen for slitasje som kan være ødeleggende nevnt to av de åtte informantene at en bevisst markedsføring kan være nøkkelen. Informant nr. 2 fortalte om Trolltunga og den problematikken som har vært der med store redningsaksjoner og kandidaten kommer inn på "smart" markedsføring, som hun kaller det:

*Jeg tror det handler om smart tilrettelegging og markedsføring. Ikke alle mennesker skal gå opp på de høyeste toppene eller i de dypeste dalene. En slik taktikk er lurt og effektivt for å skåne naturen yttligere og så må man heller påse at man har et tifredsstillende tilbud ellers. Fossevandringen, den tilrettelagte stien fra sentrum og opp til Fjordsenteret, er desidert vår viktigste infrastruktur og et eksempel på en slik taktikk. Jeg mener at denne stien skåner landskapet vårt og gir mindre trykk på sårbare stier og verneområder samtidig som den gir rom for at et større volum mennesker kan gå der.*

Også informant nr. 1, 3 og 6 nevner Fossevandringen som et veldig bra tiltak og ønsker flere slike løsninger i fremtiden.

Alle informantene snakket om trengsel og kaotiske forhold i sentrum på de travleste dagene om sommeren. Bakgrunnen for problematikken mente de lå i dårlige infrastrukturelle løsninger, som ikke svarer på dagens behov, og dårlig regulering. Helt enkelt snakket informantene om bedre og mer

parkering og gangsti langs veien som gode tiltak de ønsket for å forbedre dagens situasjon. Informant nr. 1 fortalte om hvordan slike tiltak kan gi tryggere forhold:

*Slike tiltak kan løse, til en viss grad, det man i dag opplever som kaotiske dager og samtidig skape trygge forhold. Det var for noen år siden snakk om en parkeringskjeller/garasje i fjellet, den ble ikke noe av, men det tror jeg hadde vært en glimrende løsning. Det viser seg å være vanskelig med tanke på rasfare og slikt.*

Informantene snakket også alle om knapphet på bolig og mulighet for å bygge bolig.

Informant nr. 3 sa det slik:

*Det er ofte slik at den yngre generasjonen flytter ut av bygda for å studere, jeg gjorde det selv, og så kommer de tilbake senere og vil bosette seg. Dette er ikke lett, da det er knapphet på mulighet for å bygge og det er begrenset hvor mange boliger som er til salgs på et sted som dette. Mye av grunnen ligger i vanskelighet rundt rasfare, flodbølgefare osv. Jeg synes dette er viktig å ta tak i og jeg ønsker at kommunen gjør en innsats for å klargjøre arealer for bygging.*

Informanten nr. 1 og 2 snakket om det samme, men i tillegg nevnte de en strategi for fortetting i sentrum og mener at det kan være en viss løsning i en slik tankegang. I sammenheng med dette snakket de om reguleringsplanen som er under utarbeidelse og håper at problematikken er belyst der og at

det er tatt hensyn til bolig og infrastruktur når den ferdigstilles. At den kommende reguleringsplanen omhandler både regulering av land og sjø mener informant nr. 6 er bra og nødvendig:

*Det er på høy tid med en regulering også av den aktiviteten som foregår på fjorden, det kan jo tenkes at forholdene blir bedre også med tanke på blåøyken. Det håper jeg hvertfall.*

#### 4.2.4 Stedsidentitet og tilhørighet

Alle informantene var enige i at reiselivet var en stor del av stedsidentiteten til Geiranger og alle pekte på reiselivet som en viktig del av opplevelsen og overlevelsen av bygda. På denne måten kan vi forstå de positive og negative effektene, som informantene nevnte, som verdier som styrker eller svekker stedsidentiteten. Det virket derimot som det var uenigheter om hvor stor rolle reiselivet skal spille som identitetsskapende faktor og dette virket å ha sammenheng med informantenes holdning til reiselivet. Samhold i lokalsamfunnet er en annen faktor som alle kandidatene pekte på som viktig for stedsidentiteten og dette kan forstås som en påvirkende faktor for informantens grad av tilknytning/tilhørighet.

Informant nr. 1 fortalte om sin forståelse av hvor viktig det er med samhold i små lokalsamfunn som ligger litt ute i periferien:

*Man får en tilknytting til hverandre som man ikke får på større plasser. Det er helt*

*nødvendig på en liten plass som dette. Bare tenk hvis det skulle skje en ulykke, det er mange tilreisende som ikke er vant med å gå i naturen, da er hjelpen gjerne langt unna og det er lokalbefolkningen som er først på stedet. Du kan ikke stole på at det kommer hjelp utenfra raskt nok, da er det viktig at du kan stole på det apparatet du har lokalt.*

Jeg tolker dette som at samhold er en svært viktig del av stedsidentiteten, noe også de andre kandidatene understreket i sine utsagn. Mange av intervjukandidatene snakket også om de to, turisme og samhold, som utspiller seg og skaper sterke identitetstrekk på forskjellige tider av året. Om sommeren, i turistsesongen, er det svært tydelig turisme som preger identiteten til Geiranger, mens på vinteren er det samholdet, tid til hverandre og lokalsamfunnet som er tydelige trekk. De spiller begge to på lag, men er tydelig fremtredende på hver sin tid av året.

Informant nr. 1, 2, 4 og 8 fortalte alle om sosiale aktiviteter og tilstelninger som skjer i lavsesongen. Informant nr. 2 ønsket å bruke tiden i lavsesongen til å være sosial da høysesongen ikke tillater den samme sosiale aktiviteten og fortalte også om tilstelninger for lokalbefolkningen:

*I lavsesongen er vi hos hverandre og spiser lunch, stikker innom på en kaffi eller bare for å slå av en prat. Det er utrolig hyggelig og det er en lav terskel. Om sommeren har vi ikke tid til det i samme skala. Vi har også tilstelninger*

*for lokalsamfunnet som damenes- og herrenes fest. Da samles vi og koser oss sammen alle i alle aldre.*

Kanskje kan vi se på dette som en sosial verdiskaping som er en konsekvens av turistene, altså at man prioriterer mer tid til hverandre i lavsesongen fordi man ikke har den tiden i høysesongen.

Når jeg snakker med intervjukandidatene om kultur og lokalt samhold kommer alle kandidatene inn på vinteren og de hyggelige arrangementene. Dette virker som en viktig faktor i hva som knytter bygda sammen, og jeg forstår kandidatene å snakke om en slags tilhørighet, både til de andre innbyggerne og til samfunnet. IK nr. 2 sier det slik:

*Det er et veldig rikt kulturliv her. Om vinteren er det jo disse arrangementene, for eksempel dame- og herrefest, og så spilles det musikk og alt det der. Det er jo veldig gøy. Det er også fullt idrettslag her. (...) Det er noen ildsjeler i bygda som holder liv i kor og teater, det synes jeg er så viktig. På en måte gjør det at vi blir et komplett lokalsamfunn, altså, vi har også det alle andre har bare i en mindre skala.*

Informant nr. 3, 4, 5 og 6 oppleves som personer med sterk tilknytting til lokalsamfunnet i Geiranger. Disse fire kandidatene har alle vokst opp i Geiranger, og bor der fremdeles, og jeg fikk inntrykk av at de uttrykket en sterk tilhørighet til stedet. Denne følelsen av tilhørighet kom til uttrykk gjennom utspill om familie, slektshistorikk,

lokalhistorikk og fortellinger om eget engasjement i lokalsamfunnet.

Intervjukandidat nr. 3 og 4 oppgir også at de er aktive eller har vært aktive i forskjellige verv i lokalsamfunnet og at dette gir en forsterket følelse av tilhørighet. På spørsmål om viktigheten av lokalsamfunnet i den daglige rutine svarte informant nr. 3:

*Før var jeg veldig engasjert i ulike verv, kanskje litt for engasjert, men det er slik det blir på en liten plass. Det er på en måte den samme hatten som skal fordeles på samme folkene, bare at det er færre å ta av, noen må jo ta på seg slike roller også i små lokalsamfunn. Det er klart at lokalsamfunnet påvirket hverdagen min i mye større grad den gang, men også i dag er lokalsamfunnet viktig i min hverdag.*

Jeg tolker dette utsagnet som en form for bekreftelse på en sterk stedsidentitet hvor kandidaten peker på "rollene" eller "hattene" er noe man kan ta på seg hvis man har tilhørighet til lokalsamfunnet. Informant nr. 6 snakket mye om gamledager og hvordan det var i bygda før. Han uttrykket også denne sterke formen for tilhørighet, men snakker også om problematikk rundt det å identifisere seg med dagens situasjon:

*Jeg føler en sterk tilknytting til Geiranger, det er jo her jeg har vokst opp, hvor mor og far stelte for oss når vi var små og hvor jeg har levd hele mitt voksenliv. Tilhørighet kan du si*

*ja, det er jo på en måte min identitet. Det skal dog sies at jeg ikke helt klarer å identifisere meg med den formen for turisme som drives i dag. Før i tiden var det mye roligere, kan du si, nå er det ikke det samme lenger. Kanskje er jeg bare gammel og ikke skjønner meg på det nye. (...)Jeg liker ikke cruiseturismen, det er for mye, jeg synes stedet mister sin sjarm og karakter.*

Jeg tolker utsagnet som at kandidaten føler en sterk form for tilhørighet i Geiranger med bakgrunn i sin lange levetid her, familie og opplevelser, men at det i senere tid har blitt en utfordring for kandidaten å identifisere seg med forandringene, spesielt innenfor reiselivet. Selv om informanten syntes turisme var en del av lokalsamfunnets stedsidentitet så finner han ikke rom for cruiseturisme som en del av stedsidentiteten, men mener heller at cruiseturisme er ødeleggende for identiteten til stedet.

Informant nr. 1, 2, 7 og 8 gav meg et litt mer uskarpt bilde av sin tilhørighet. Utsagnene rundt tilhørighet virker å være noe vage og usikre. Informant nr. 1 har Geiranger bare som arbeidssted og tilhørighetsfølelsen er derfor begrenset. Til tross peker informanten på arbeidsplassen og det faktum at kandidaten er vokst opp i nabobygda som grunnlag for en viss form for tilhørighet. Informant nr. 2 og 8 pekte på at tilhørighet kommer litt etter litt og at som innflytter tar det alltid tid å føle seg "hjemme" og å finne sin plass. Ved spørsmål

om tilknytting til lokalsamfunnet svarte informant nr. 2:

*Jeg føler vel tildels at jeg har sterk tilknytting til lokalsamfunnet. Jeg tror nok ikke at vi som tilflyttere blir fullt ut akseptert før det har gått noen generasjoner. Jeg tror nok det er litt slik her i Geiranger kanskje, hvertfall blant grunneiere, tror jeg. Samtidig er jeg svært aktiv i lokalsamfunnet gjennom jobben min og det får meg til å føle en sterkere form for tilhørighet.*

Informanten ser altså på aksept i lokalsamfunnet som en del av det å føle tilhørighet. Samtidig tolker jeg informanten til å føle at jobben gir en lettere "tilgang" på tilhørighetsfølelse. Informant nr. 7 følte sterk tilhørighet til gården og tilhørende gårdsdrift, men viker på spørsmål om tilhørighet til resten av lokalsamfunnet. Dette velger jeg å se i sammenheng med at informanten også holder seg svært nøytral i uttalelser om reiseliv og lokalsamfunn generelt gjennom intervjuet.

#### **4.2.5 Kommunens ansvar**

Som avsluttende del i intervjuet ble informantene spurt om hva de syntes om kommunens håndtering av Geiranger gjennom planverket. De ble også spurt om de følte seg underprioritert i kommunens planer og strategier. Alle informantene var klar over at kommunen er i en vanskelig økonomisk situasjon og står på listen over Robek kommuner.

Informantene syntes det var kjipt at dette skal sette en demper på utvikling, men det virker også som det var en slags aksept for at det ikke gjøres store grep fra kommunens side:

*Kommunen er jo i en økonomisk situasjon som gjør at ikke det skjer så mye på den fronten. Det blir mye venting, men en gang i fremtiden skjer det vel noe.*

Sitter de litt på gjerdet å venter? To av informantene snakker om Fossevandringen/stien og at de kunne ønske at kommunen hadde involvert seg mer, da dette ble gjennomført på privat initiativ.

På spørsmål om informantene følte seg underprioritert fra kommunens side var alle informantene enige om at de ikke var det.

Informant nr. 5 forklarte at stedlige forutsetninger bestemmer mye av hva og hvem som blir prioriterte på et sted:

*Det er jo slik at vi er lever i en verdensarvbygd (...) Kanskje blir reiselivet prioritert fra kommunens side, men det er jo i vår beste interesse, regner jeg med. Jeg har hvertfall ikke følt det på noen annen måte.*

### 4.3 Oppsummering

#### Planene

Forvaltningsplanen er overordnet og gir føringer for kommunale myndigheter hva gjelder forvaltning av lokalsamfunn som Geiranger. Videre setter forvaltningsplanen som mål å bevare de særegne verdiene for

fremtiden samtidig som man bygger opp under videre utvikling av lokalsamfunn, jamfør bærekraftbegrepet. Stedsanalysen ligger som et viktig kunnskapsgrunnlag og her kan man finne mye nyttig informasjon om historie, kultur, geologi, økologi osv. Ved utarbeidelse av reguleringsplanen har denne analysen blitt brukt som kunnskapsgrunnlag, noe som også var hensikten med analysen. Gjennom presentasjon av reguleringsplanen så vi at det tas hensyn til store verneverdier i Geiranger for å sikre disse verdiene for fremtiden. Reguleringsplanen tar også for seg problematikk knyttet til reiseliv, som infrastruktur som ikke er dimensjonert for dagens bruk. Vi så også at reguleringsplanen tar for seg avklaringer av byggeområder og fortettingsområder. Med disse dimensjonene tar altså reguleringsplanen for seg overordnede rammer for utvikling og vern både i reiseliv- og lokalsamfunnssammenheng. Energi- og klimaplanen viser hvordan kommunen har satt mål om kutt i klimagassutslipp. For Geiranger er nok de viktigste tiltakene knyttet til reduksjon av utslipp i sjøfart og transport på land, da det ikke finnes større industriområder her. Det kom også frem av denne planen at cruisetrafikk/internasjonalt trafikk på sjø ikke er medregnet i disse målene for kutt i klimagassutslipp. Overordnet fremmer alle presenterte planer viktige mål som underbygger bærekraftbegrepet.

Hva gjaldt medvirkning i de forskjellige planene så vi at det har vært en form for medvirkning i tilknytting til alle de nevnte planene. Noe av medvirkningen er lovfestet gjennom plan- og bygningsloven eller andre forskrifter og anbefalinger for medvirkning. Gjennom arrangement av folkemøter og dannelse av ressursgruppe har man klart å involvere lokalbefolkningen aktivt i prosessene. Utleggelse av planene til høring, innsyn og annonsering av planene i aviser og på hjemmesider har gitt mulighet for uttalelser og innspill.

### Intervjuene

Bakgrunn og tilknytting til Geiranger gir forskjellige grunnlag for meningene som uttrykkes i intervjuene. Også informantenes meninger om og opplevelse av positive og negative effekter fra reiselivet gav forskjellige grunnlag for holdningene. Av ulemper ble forurensing, trengsel og slitasje hyppig nevnt av alle informantene og et ønske om regulering av de forskjellige forhold var fremtredende. Fordelene som ble nevnt var arbeidsplasser, grundermuligheter, liv i bygda om sommeren og liv med bygda om vinteren. Alle informantene var enige om at denne

effekten av reiselivet var viktig for overlevelsen av bygda som lokalsamfunn. Gjennom disse fordelene og ulempene formet det seg også en mening om hva slags muligheter og trusler reiselivet innebærer. De mest fremtredende mulighetene var; flere arbeidsplasser, større grundermuligheter, flere boliger, bedre infrastruktur/fasiliteter, liv i bygda på sommeren og liv med bygda på vinteren. Truslene som informantene nevnte var; tap av kapital til store bedrifter, tap av skatteinntekter, tap av arbeidsplasser, forurensing, slitasje på naturen og trengsel. Vi ser altså at ulemper og fordeler henger tydelig sammen med mulighet er og trusler. I tilknytting til lokalsamfunnet kom det frem at mangel på og vanskelighet med å skaffe seg bolig var en ulempe. Et ønske om en regulering som tok hensyn til dette var fremtredende hos informantene. Mye av bakgrunnen for dette var ønske om utvikling av lokalsamfunnet og at det allerede er et godt grunnlag for å kunne arbeide og bo i Geiranger. Det er gode markedsmuligheter og flere av informantene nevnte at unge mennesker fra Geiranger som flytter ut for å studere gjerne kommer tilbake senere med innovative ideer og grunderspirende tanker.

## 5 Drøfting

*I Drøftningen vil jeg ta for meg underproblemstillingene presentert i dette studiet for å danne et tydelig grunnlag for å kunne svare på problemstillingen i den avsluttende konklusjonen.*

*Underproblemstillingene vil bli drøftet sett i lys av tidligere presentert teori for å tydeliggjøre funn fra resultatene. Hva sier foreliggende planer om reiseliv og lokalsamfunn i Geiranger?*

*Hvilke muligheter og trusler innebærer reiselivet for lokalbefolkningen i Geiranger? og hvordan kan fremtidige strategier og planer redusere aktuelle og potensielle konflikter mellom reiseliv og lokalsamfunn? Dette er de underproblemstillingene jeg i dette kapittelet skal drøfte.*

---

### 5.1 Reiseliv og lokalsamfunn i planene

#### Miljø

Andereck et al (2005) mener at reiselivet kan ha effekt på naturlige habitater og forurensing, men også innvirkning på ting som kan virke forstyrrende for mennesker som trafikk, parkering og trengsel. Videre så vi at det bl.a., i følge Kobro et al (2013), er viktig å ta vare på det fysiske stedet for å opprettholde et helhetlig reisemål. Gjennom forvaltningsplanen, reguleringsplanen og energi- og klimaplanen ser vi at det er tatt hensyn til mange av effektene som reiselivet kan ha på lokalsamfunnet. Forvaltningsplanen som har som mål å oppnå bærekraftig utvikling gjennom bruk og vern, og setter føringer for hvordan man kan bevare natur og tilhørende verdier også for kommende generasjoner. I tillegg legger forvaltningsplanen føringer for at reiselivsnæringen ikke skal gjøre tiltak i natur

som er til ulempe for grunneiere eller lokalsamfunnet. I reguleringsplanen tar man opp problematikk rundt parkering, trafikk og trengsel, både på land og i sjø i Geiranger, hvor det legges til rette for håndtering av en situasjon som i dag ikke er optimal, my på grunn av reiselivet. Energi- og klimaplanen tar for seg klimagassutslipp og har forskjellige mål for kutt i disse. Dog tar planen ikke for seg klimagassutslipp i forbindelse med cruisetrafikken eller for Geiranger under ett (planen gjelder hele kommunen).

Ser vi på lokalsamfunnet mener Kobro et al. (2013) at tilgang på bolig/areal er en viktig faktor for å ha et attraktivt lokalsamfunn. Bostedsattraktivitet er viktig i påvirkning av mennesker, dette er en faktor som kan være utslagsgivende for valg av sted å bo. Jeg vil si at tilgang på bolig/areal har en påvirkning på miljøet, enten gjennom at menneskene flytter til lokalsamfunnet eller gjennom at mennesker flytter bort fra lokalsamfunnet. Har man ikke



bostedsattraktivitet vil man kunne se at utvikling av lokalsamfunnet kan gå sakte. I forvaltningsplanen legges ansvaret med å forvalte Geiranger til kommunen og det sies derfor lite i denne planen om tilgang på bolig/areal. Det kommer frem i planen at Geiranger skal forvaltes etter plan- og bygningsloven, men man skal uansett ivareta forvaltningsplanens overordnede føringer. I reguleringsplanen er et av målene å klargjøre arealer for bygging i skylllesonen/flodbølgesonen og å se på en fortetningsstrategi for å videreføre utvikling i lokalsamfunnet og for å møte fremtidig utvikling på en god måte.

Når det gjelder hensyn til den miljømessige effekten/virkningen fra reiselivet mener jeg, ut fra det som er nevnt her, at både reiseliv og lokalsamfunn ivaretas gjennom Forvaltningsplanen og reguleringsplanen. Når vi ser på energi- og klimaplanen synes jeg det er rart å utelate klimagassutslipp fra cruisebåter og annen internasjonal sjøfart i en slik plan.. Det er klart at et slikt utslipp nok ikke bare er kommunens ansvar (nasjonalt, kanskje også internasjonalt ansvar), men kommunen, mener jeg, bør se verdien av å innlemme denne type problematikk også i sine planverk. Dette vil jeg også underbygge med å vise til en analyse utført i 2013 hvor det kom frem at utslipp av klimagasser i Geiranger i all hovedsak kom fra sjøtransport (kilde: reguleringsplanen). En slik analyse er veldig

bra, men behovet for å være tydeligere på dette i planene, mener jeg, fortsatt er viktig. Dette handler i stor grad om å kunne fortsette å ha en bærekraftig utvikling av reiselivet og lokalsamfunnet, men også slik Kobro et al. (2013) påpeker så handler det om å kunne forstå og å respektere de faglige dimensjonene hvor reiselivet og lokalsamfunnet møtes. Dette hensynet imøtekommes dog kanskje gjennom Grøn Fjord 2020 som også nevnes i reguleringsplanen som et kommende prosjekt.

### *Kultur*

For Andereck et al. (2005) omhandler de sosio-kulturelle effektene fra reiselivet bl.a. effekt på vaner, daglige rutiner og sosialliv hos lokalbefolkningen. Noe av grunnen til dette kan være en økning i folketall på steder hvor det er mye turisme. En slik befolkningsvekt kan skje uventet over kort tid og kan resultere i dårlig tilrettelegging og styring gjennom planlegging, men også manglende stedsidentitet og lokalkultur. Vi ser altså at det på samme måte som bolig/areal kan ha påvirkning på miljøet (nevnt tidligere) kan også tilgang på bolig/areal ha innvirkning på kultur. Gjennom reguleringsplanen ser vi at det skal legges til rette for bolig/fortetningsarealer og på denne måten imøtekommer man etterspørsel og fremtidig vekst og utvikling. Slik kan planen hvertfall motvirke nedgang og stagnasjoner i folketallet. At befolkningsvekst som følge av reiselivet kan føre til svekkelse av stedsidentitet og



lokalkultur tror jeg er lite sannsynlig. For det første tar man hensyn til identitet inn i planverket gjennom stedsanalysen som ligger til grunn. For det andre er reiselivet og de tilhørende verdiene og kvalitetene en svært sterk del av stedsidentiteten i Geiranger og dette vil neppe forandre seg, da planene legger til rette for videre utvikling av reiselivet. Man kan også forstå slik McCool og Martin (1994) sier at mennesker velger å flytte til steder som Geiranger nettopp fordi de selv har vært turist der første gang de besøkte stedet og dermed kan vi kanskje også tenke oss at stedsidentiteten ikke vil oppleves som svekket på grunn av økt reiselivsaktivitet for innflytterne.

Stedsanalysen tar for seg forskjellige temaer som skaper et kunnskapsgrunnlag for fremtidig utvikling av Geiranger. Temaene gir en dypere forståelse av landskap, historie, kultur og reiseliv og danner på denne måten et viktig dokument som kan gi styrket forståelse av stedlige goder og verdier, eller den stedlige kulturen. Jeg mener at stedsanalysen er et veldig viktig verktøy for å oppnå forståelse rundt kvaliteter som knytter seg til Geiranger, spesielt hva som ligger bak stedsidentitet og stedskultur. Gjennom aktiv bruk av stedsanalysen inn i annet planverk kan man kunnskap som bedrer forståelse og man få et grunnlag for å respektere stedlige kvalitetene i den videre utviklingen.

### *Økonomi*

Til slutt så vi at Andereck et al. (2005) nevnte økt kapital i lokalsamfunnet som en av de økonomiske effektene som kan oppstå fra reiselivet. Med økt kapital får man en økt motivasjon for videre utvikling av reiselivet på et sted, noe som fører til større ansettelseskraft, flere investeringer og lokale bedrifter med god profitt (ibid). McCool og Martin (1994) mente i tillegg at forbedret livskvalitet er en effekt av reiselivet i den økonomiske dimensjonen. Kobro et al. (2013) ser på hvordan attraktive lokalsamfunn bygges opp av bl.a. profil/identitet og omdømme og hvordan helhetlige reisemål består av bl.a. drømmer og forventninger hos turistene og produksjon og leveranse av opplevelser i lokalsamfunnet. Det er, slik jeg ser det, profilen og omdømme til stedet, og drømmene og forventningene til turistene, som legger grunnlaget for produksjon og leveranse av opplevelser. På samme vis er det her det skapes rom for økonomisk gevinst/vekst som fører til de effektene Andereck et al. (2005) og McCool og Martin (1994) snakker om.

Reguleringsplanen skal gjøre en vurdering av næringsliv og sysselsetting for å kunne synliggjøre nye muligheter og gi en pekepinn på fremtidig utvikling som følge av planen. Med fokus på at næringen i Geiranger i all hovedsak er knyttet til reiselivet, og at lokalsamfunnet trenger grunnleggende tilrettelegging for å håndtere det reiselivet som

er i dag, vil det gjennom tilrettelegging av trafikkforhold, infrastruktur osv. være reiselivet som skaper gunstige økonomiske forhold i lokalsamfunnet. Dette vil gi seg utslag i flere arbeidsplasser og dette forhold skal komme frem i ferdigstilt reguleringsplan på nyåret. Gjennom en slik vurdering i reguleringsplanen tar man hensyn til ,løfter frem og viser forståelse av møte mellom reiseliv og lokalsamfunn, samt at det vises forståelse for hva slags rolle møte mellom de to spiller for videre utvikling av Geiranger og reiselivsnæringen.

### 5.1.1 Så hva sier planene om reiseliv og lokalsamfunn

Vi ser altså at planen tar for seg dimensjonene som Kobro et al. (2013) og Andreck et al (2005) snakker om. Det er ikke alle planene som tar opp alle dimensjonene, men sammen utgjør planene en plattform som kan sies å være nyttig og som håndterer alle de verdiskapende dimensjonene som oppstår i møte mellom reiseliv og lokalsamfunn. På denne måten har vi sett hva planene sier om reiseliv og lokalsamfunn. Med tanke på at reiselivet er en svært viktig del av Geiranger, som identitetsskapende og visuell tilstedeværelse, ville det kanskje være lurt å være enda tydeligere i planene (spesielt i reguleringsplanen) om at verdiskapingen som oppstår mellom reiseliv og lokalsamfunn er svært viktig for fremtidig og videre utvikling,

og at det er forskjellige grunner til at man vil jobbe på forskjellige måter med og rundt denne verdiskapingen. For meg handler det også om at innbyggeren i lokalsamfunnet, ikke bare forslagsstiller av planer, skal forstå og respektere den verdiskapingen som oppstår i de forskjellige faglige dimensjonene. Vi kan også forstå dette som aksept, at det er lettere å akseptere innholdet i planene hvis man forstår hvorfor det er blitt slik.

Hvor vidt reiselivet og lokalsamfunnet med tilhørende verdiskapende dimensjonene er dratt inn, forstått og respektert i planen holder ikke i seg selv. I følge Kobro et al. (2013) er det essensielt at man skaffer seg kunnskap om bl.a. forventninger og ønsker for å få til en god arealplanlegging som kombinerer reisemål- og lokalsamfunnsutvikling. Gjennom planverket kan vi se at dette er gjort gjennom forskjellige grader av medvirkning.

Medvirkningsprosesser kan også fungere som kunnskapsgrunnlag andre veien, altså at innbyggerne som deltar i en slik prosess for en bedre forståelse for planproduktet og slik lettere kan akseptere de valg som er tatt.

### 5.1.2 Medvirkningsgrad

Ser vi på medvirkningsstigen til Arnstein (1996) vil den type medvirkning som fant sted i utarbeidelse av forvaltningsplanen tilsvare trinnene som kalles for "degrees of tokenism". Altså ble det gitt mulighet til å komme med innspill og uttalelser til innholde i planen etter at den ble lagt ut til offentlig ettersyn. Videre

beveget graden av medvirkning seg oppover da det ble arrangert møter for parter og andre interesserte. Slik beveger medvirkningsgraden seg opp på nivået som Whoni (2007) kaller for "diskusjon" i modellen sin. En slik tilrettelegging for debatt for å få innsyn i synspunkter vil gjøre det lettere å avsløre konfliktfylte tematikker. På denne måten vil jeg også si meg enig med Wøhni (2007) om at forslagstillere av forvaltningsplanen med slikt innsyn kan tenkes å ha gjort en bedre jobb med å få til en god plan. Her ser vi også at forslagsstillere strekker seg litt lenger for å få mer informasjon og slik også bedre forståelse av tematikken som tas opp i forvaltningsplanen. Dette mener jeg, som Kobro et al. (2013), at er essensielt, spesielt i en så viktig plan som forvaltningsplanen hvor vernestatus og verdensarvstatus påvirker lokalsamfunn i stor grad.

Stedsanalysen ble utarbeidet som et grunddokument for videre utvikling av reguleringsplan. Det er ikke noen fastsatt krav for medvirkning i utarbeidelse av stedsanalyser noe som kan føre til at man ikke får noen reell form for medvirkning i slike dokumenter. Hvis dette var tilfelle i utarbeidelse av stedsanalysen tilsvarer det de to nederste trinnene i Arnstein's (1996) modell som kalles "non participation". I slikt tilfelle kan det diskuteres om stedsanalysen burde hatt rom for innspill og medvirkning /vært lagt ut til offentlig ettersyn og høring, da dokumentet

skal ligge til grunn for reguleringsplanen. Dette ble gjort i Flåm ved utarbeidelse av reguleringsplan der og man begynte allerede i arbeid med stedsanalyse å åpne opp for innspill og uttalelser angående videre planarbeid. Dette viste seg å være en veldig effektiv måte å gjøre det på for å få medvirkning allerede fra starten. Plan- og bygningsloven sier at medvirkning skal komme "så tidlig som mulig", det finnes ikke en definisjon på hva som menes med "så tidlig som mulig", men kanskje det ved reguleringsplan for Geiranger burde blitt definert som oppstart av stedsanalyse da denne ligger til grunn for reguleringsplanen

I sammenheng med stedsanalysen over Geiranger ble det også utarbeidet en rapport vedgående stedsutvikling og det ble i den forbindelse dannet en ressursgruppe. Gruppen som besto av personer fra lokalmiljøet samt representanter fra viktige aktører i lokalsamfunnet fikk gjennom denne gruppen en mulighet til å påvirke fremtidig utvikling. Arnstein (1996) karakteriserer denne formen for medvirkning som "degrees of citizen power" og befinner seg øverst i medvirkningsmodellen. Dette vil si at ressursgruppen hadde reell makt og innflytelse på avgjørelser som ble tatt i utarbeidelse av rapporten og ble gitt stor medvirkningsgrad. Ser vi på Wøhni's (2007) femtrinnsstige vil denne formen for medvirkning havne på trinn fire/fem som kalles

medbestemmelser/beslutningsrett. I en rapport om stedsutvikling som ligger som kunnskapsgrunnlag for utarbeidelse av bl.a. reguleringsplanen, fremkommer det som svært viktig at slik grad av medvirkning forekommer. I slike kunnskapsgrunnlag/dokumenter, mener jeg, at det ikke holder å kun basere seg på allerede foreliggende litteratur, eller planorganets egne opplevelser og viten.

Ved utarbeidelse av reguleringsplanen ser vi at det ble avholdt folkemøte ved varsel om oppstart av arbeidet med planprogrammet og at planprogrammet ble presentert på Fjordsenteret før politisk behandling. I samtale med kommunen kom det også frem at det kan være aktuelt å arrangere et nytt folkemøte før den endelige reguleringsplanen (land og sjø) skal legges ut til offentlig ettersyn. Dette mener jeg er en klok avgjørelse, spesielt med tanke på at det i mellomtiden er bestemt at reguleringsplanen skal utarbeides som en felles plan for land og sjø. I slikt tilfelle vil jeg tro det har kommet mange nye tanker til underveis hos den medvirkende parten. Underveis har også planforslaget blitt annonsert i avisene og på kommunenes hjemmeside. Planprosessen svarer med dette på krav stilt gjennom plan- og bygningsloven. Dette tilsvarer trinn 3 "diskusjon" hvis vi ser på Wøhni's (2007) modell, samt Arnstein's trinn for kommunikasjon og informasjon.

## 5.2 Muligheter og trusler

For å forstå mulighetene og truslene som reiselivet innebærer for lokalsamfunnet i Geiranger vil jeg ta utgangspunkt i resultatene fra intervjuene og se dem opp mot bytteteorien og teorien om stedstilhørighet- og identitet. Som vi har sett mener Ap (1992) og Harrill (2005) at man ut fra balanse mellom hva som oppleves som negative og positive virkninger kan si noe om holdning til reiselivet. Videre så vi at Mc.cool og Martin (1994) mente at grad av tilknytting til lokalsamfunnet og følelse av stedsidentitet også må tas i betraktning for å kunne si noe om holdningene, som finne i et lokalsamfunn, til reiselivet. Jeg vil ta for meg fordelene og ulempene ved reiselivet som ble nevnt i intervjuene for å se på hva informantene fra Geiranger ser på som muligheter og trusler ved reiselivet. Dette gjør jeg fordi oppfattningen til informantene om hva som var positive og negative virkninger fra reiselivet også førte videre til hva slags muligheter og trusler reiselivet innebar for lokalsamfunnet. Gjennom en slik forståelse kan vi også forstå hva som ligger bak holdningen til informantene.

### 5.2.1 Bytteteorien

Gjennom intervjuene så vi at det var tre tydelige fremtredende positive effekter fra reiselivet som ble nevnt; flere arbeidsplasser, gode muligheter for grundervirksomhet og vinter- og sommersesongen. Av negative

effekter var det forurensing, slitasje og trengsel som var fremtredende. Vi ser med en gang at vi her er innom alle de tre faglige dimensjonene som Kobro et al (2013) og Andereck et al (2005) snakker om; økonomiske-, sosio- kulturelle- og miljømessige dimensjoner.

De negative effektene ser ut til å forholde seg til den miljømessige dimensjonen til Andereck et al. (2005) og Kobro et al (2013), mens de positive effektene fordeler seg ut på den økonomiske og den sosio- kulturelle dimensjonen. Det kommer frem gjennom intervjuene at informantene alle har en negativ holdning til dagens reiselivssituasjon, men de ser uansett flere fordeler enn ulemper ved å ha reiselivet som del av lokalsamfunnet. Dette strider i mot bytteteorien prinsipp, slik Ap (1992) og Harill (2005) forklarer, som sier at en overvekt av positive effekter/fordeler fra reiselivet vil henge sammen med en positiv holdning til å ha reiselivet som del av lokalsamfunnet, og vice versa. Ser vi derimot bort fra holdningen til dagens situasjon og heller på den generelle holdningen til reiseliv som del av lokalsamfunnet så finner vi en balanse mellom fordeler og ulemper som svarer på prinsippet i bytteteorien. Uansett så er det funnene fra dagens situasjon som er av interesse her.

Enigheten om at den økonomiske effekten av reiselivet er positiv kan se ut som en betydningsfull faktor for å forstå den positive

holdningen til fem av de åtte informantene. Flere arbeidsplasser, lav terskel for å investere og et balansert bosettingsnivå var nevnt og vi kan se på dette som faktorer med "tyngde". Hvis vi ser tilbake på Ap (1992) og hvordan avhengighetsforhold kan påvirke en parts avgjørelse om å trekke seg ut av et utvekslingsforhold så kan vi forstå dette funnet bedre. I følge Ap (1992) ligger rettferdighetsprinsippet og gjensidighetsprinsippet til grunn for en balansert utveksling, men disse prinsippene kan noen ganger overskygges av avhengighetsforhold. Ser vi tilbake informasjonene som kommer frem i intervjuene kan vi med bakgrunn i dette forstå den manglende sammenhengen mellom holdning til dagens situasjon og balanse i fordeler og ulemper. Vi kan da se resultatet/funnet som informantenes forståelse av lokalsamfunnets avhengighet av turisme for at bygda skal bestå og for at man skal ha en fremtidig lokalsamfunnsutvikling. Dette kan også forklare viljen og ønskene om endringer/forbedringer (reguleringer og forvaltning), da man kan forstå informantene som søkende etter å oppnå balanse mellom fordeler og ulemper for å unngå spenningssituasjoner som kan føre til konflikt.

Easterling (2005) så på økonomisk gevinst som en påvirkende effekt i holdning til lokalbefolkning. Alle informantene snakket om økonomisk verdiskaping og vi kan kanskje

også forstå den positive holdningen til reiselivet, selv om det ble nevnt mange negative effekter, med bakgrunn i dette.

Effekter som gikk på miljø veide tungt for alle informantene, men forskjellen gikk på om informanten var løsningsorientert rundt problematikken eller så det som en "dead end". Informantene som oppfattet fordelene med reiselivet som fler enn ulempene snakket også om Grønfjord 2020 og reguleringer for trafikk som tiltak for å løse noe av miljøproblematikken. Kanskje kan vi også se dette som en underbygging av det vi i forrige avsnitt betegnet som avhengighetsforhold. Altså en løsning på miljøproblematikken er mer attraktivt for disse informantene enn bortfall av reiselivet.

Alle informantene snakket om vintersesongen når bygda fikk tid til hverandre igjen og jeg fårstå dette som en effekt fra reiselivet. Reiselivet får informantene til å se frem mot roligere tider om vinteren og gleder seg til å finne på ting sammen. Dette fører etter min oppfatning til ekstra tilstellninger for hele bygda. Slik samsvarer også dette med Andereck et al. (2005) som nevner at sosialliv også kan ha virkning på holdningen til lokalbefolkningen.

For å finne svar på hvorfor disse informantene har den holdningen de har til dagens reiselivssituasjon må vi se på andre faktorer. Manglende reguleringer, forvaltning og

kontroll virker å være utslagsgivende for holdningene til disse informantene. Hvordan de negative forholdene kan forbedres for å redusere ulemper er viktigere enn å skyldre på reiselivet som årsak til ulempene. Dette gir meg grunn til å tenke at balanse i fordeler i forhold til ulemper ikke har stor betydning for informantenes holdning til dagens situasjon i reiselivet i Geiranger. Kanskje må vi se på tilknytting til lokalsamfunnet for å finne svar på hvorfor holdningene er slik de er.

### 5.2.2 Stedstilhørighet og stedsidentitet

Studier rundt tilhørighet til lokalsamfunn har varierende resultater, men det blir uansett hevdet at man kan se en tendens til at innbyggere med sterk tilhørighet har en mer positiv holdning til reiselivet enn innbyggere med svakere tilhørighet (Harrill 2004; Gursoy et al. 2002). Gjennom intervjuene ser vi at denne teorien stemmer for informantene i undersøkelsen, hvertfall når vi forholder oss til den generelle holdningen til reiselivet. Ser vi på holdningen til reiselivet slik situasjonen er i dag ser det ikke ut til å være noen sammenheng her.

Informant som har vokst opp i Geiranger, foruten informant nr 6, svarer på forventningene om tilknytningsgrad. Vi kan derfor se på dette som en forklarende faktor for holdning, slik Harill (2004) og Gursoy et al. (2002) mener er en tendens. Informantene er alle sterkt tilknyttet lokalsamfunnet og har

en positiv holdning til reiselivet. Jeg mener også informantene som har flyttet til Geiranger i senere tid/har Geiranger som arbeidssted til en viss grad svarer på denne forventningen, da deres tilhørighet er begrenset, ikke markant svekket, og de har en positiv holdning.

Informant nr. 6 avviker fra tendensene vist av Harrill (2004) og Gursoy et al. (2002) og det virker for meg som at bakgrunnen til dette ligger i sterk tilknytting til fortiden.

Um og Crompton (1987) nevner levetid i området som variabel for å forklare grad av tilhørighet til et sted. For informantene som har vokst opp i geiranger ser dette ut til å stemme. Dog har en av disse informantene begrenset tilhørighetsfølelse noe jeg tror har med informantens varsomme måte å utale seg på å gjøre. Tilsvarende ser det ut som den begrensede tilhørighetsfølelsen til de øvrige informantene ligger i variabelen levetid i området. Disse kandidatene involverer seg i samfunnet på en aktiv måte gjennom jobb, noe som kan forklare at tilhørighetsfølelsen til informantene ikke er svak, men heller begrenset. Involvering i lokalsamfunnet ble også nevnt av Williams et al. (1995) og Harill og Potts (2003) som viktige variabler i måling av tilhørighet. Den viktigste faktoren for å forstå den positive holdningen til informantene som har flyttet til Geiranger i senere tid er nok uansett at de alle jobber innen reiselivet eller i næring som har økonomisk gevinst fra reiselivet.

McCool og Martin (1994) nevner snasynligheten for at mennesker som har bodd lenge et sted vil ta utgangspunkt i menneskelige relasjoner for å respondere på grad av tilhørighet. Dette vil jeg si stemmer for informant nr. 6, da han snakket mye om familie og tradisjon. Dette gir derimot ikke noen pekepinn på hvorfor informanten har en negativ holdning til reiselivet. Her må vi se til informantens holdning til de miljømessige faktorene, og det virker for meg som at dette er den forklarende faktoren for informantens negative holdning, spesielt i forhold til cruiseturisme.

Ser vi på informantenes holdning til dagens situasjon ser vi derimot ikke et klart mønster ved bruk av teorien om tilhørighet. Det virker ikke som det er en sammenheng mellom grad av tilhørighet og holdning. Dette kan ha å gjøre med det samme som vi så på i bytteteorien, at man mangler grunnleggende optimale forhold for å kunne se tendensene som beskrives i teorien.

### **5.2.3 Hvilke muligheter og trusler innebærer så reiselivet for lokalsamfunnet?**

Det virker som at det informantene nevnte som muligheter og trusler knyttet til reiselivet hang sammen med hva informantene så på som positive og negative effekter. Dette virker igjen for meg å henge sammen med informantenes holdning til reiselivet. Hvis informantene hadde en positiv holdning til

reiselivet så det også ut som at det de sa om muligheter reflekterte de positive sidene ved reiselivet. Det samme gjaldt for de negative effektene som reflekterte truslene informantene snakket om. Mulighetene og truslene kan sorteres inn under dimensjonene

som Kobro et al. (2013) og Andereck et al. (2005) snakker om og det gis en oversikt over dette i tabell...

**Tabell 2: Muligheter og trusler sett i forhold til de faglige dimensjonene..**

<b>Dimensjoner</b>	<b>Muligheter</b>	<b>Trusler</b>
Økonomisk	Flere arbeidsplasser. Grundermarked.	Tap av kapital til store bedrifter. Tap av skatteinntekter. Tap av arbeidsplasser
Miljømessig	Flere boliger. Bedre fasiliteter (infrastruktur, butikker, restauranter)	Forurensing. Slitasje på natur. Trenghet.
Sosio- kulturell	Liv i bygda på sommeren. Liv med bygda på vinteren.	-

På mulighetenes side er den økonomiske dimensjonen fremtredende, flere arbeidsplasser og et attraktivt grundermarked. Verdiskapingen fra reiselivet er hos informantene oppfattet som en essensiell faktor for overlevelsen av lokalsamfunnet og som mulighet for store utviklingsmuligheter både innenfor reiseliv og samfunn. Også den miljømessige dimensjonen er godt representert hos informantene når de snakker om muligheter. Dette er muligheter som vil påvirke menneskene på en positiv måte i det

miljøet de bor i. Når vi ser på mulighetene under den sosio- kulturelle dimensjonen så er det ganske interessant å se hvordan informantene ser på de to forskjellige "sesongene" som en slags kultur som gir noe ekstra til bygda. En slik kultur oppleves for meg som noe særegent for Geiranger og noe som gir karakter og identitet. Dette kan være attraktivt for noen og kanskje noen mennesker søker nettopp dette i et sted de skal flytte til.

Den miljømessige dimensjonen ser ut til å være sterkt fremtredende hos informantene



hva gjaldt trusler. Her var det forurensing, trengsel og slitasje på natur som ble nevnt hyppigst og det så ut som at disse truslene i stor grad knyttet seg til cruiseturismen. Informantene så på dette som trusler for lokalsamfunn og lokalbefolkning og fremtidig utvikling. Kanskje kan dette ses i lys av mye fokus på miljø og at det er et dagsaktuelt tema som allerede finner sted i geiranger. I tillegg så kan synligheten av en slik type reiseliv som cruise være mye tydeligere for lokalbefolkningen, da det gjerne kommer store antall mennesker på en gang. Det kom samtidig frem at dette var trusler som ønskes håndtert gjennom reguleringer, noe jeg forstår som et ønske om samordning av reiseliv- og lokalutvikling. Bakgrunnen for dette kan være at informantene hovedsakelig så på reiselivet som en nødvendighet både for stedsidentitet og tilhørighet, og ikke minst var det en oppfatning av reiselivet som nødvendig for overlevelsen av bygda. Truslen som går på den økonomiske dimensjonen omhandlet trusler som kan komme og som ikke finner sted i lokalsamfunnet (hvertfall ikke veldig synlig) i dag. Det var her snakk om trusler for tap av kapital til store reiselivsbedrifter som har kontorsted i store byer i Norge og Europa og slik styrer ting på et overordnet nivå. Dette vil for lokalsamfunnet si tap av skatteinntekter og arbeidsplasser. Dette tyder på at det er viktig for informantene å holde verdiskapingen og dets gevinst på lokalt hild så langt det lar seg gjøre.

## 5.3 Planlegging og mulighet for å redusere mulige konflikter i fremtiden

### 5.3.1 Respektere og forstå de faglige dimensjonene

Jeg mener i likhet med Kobro et al (2013) at det er en essensiell viktighet å skulle forstå de faglige dimensjonene som skapes i møte mellom reiseliv og lokalsamfunn, også i Geiranger, for å kunne få til helhetlig verdiskaping. Strategier og planer legger rammer for en slik verdiskaping og jeg tror derfor at det er et viktig grunnlag å forstå disse dimensjonene ved utarbeidelse av slike plandokumenter. Viktigheten ligger også i å inkorporere alle dimensjonene i planverket, ikke bare ta hensyn til en, men gi dem likeverdig plass, da de alle er med å bygge opp attraktive lokalsamfunn og helhetlige reisemål som kan fungere sammen. Dette handler i stor grad om å innhente kunnskap og å danne et solid kunnskapsgrunnlag i alle de faglige dimensjonene mellom reiseliv og lokalsamfunn.

### 5.3.2 Forstå hva som ligger bak holdningene til lokalsamfunn

For å forstå holdningene har vi sett at det er viktig å forstå hva som oppleves som positive og negative effekter fra reiselivet, men også hva slags stedstilhørighet og stedsidentitet som finnes hos innbyggere i lokalsamfunn. Ved å forstå og å respektere dette gjennom planverk tror jeg man kan klare å styrke kunnskap hentet fra lokalbefolkningens hold inn i planverket.

### 5.3.3 Medvirkning

Medvirkning er et godt verktøy for å sikre et godt kunnskapsgrunnlag som kan brukes inn i planverket. En måte å gjøre dette på kan være gjennom bygdemøter, slik vi også har sett at har vært arrangert i Geiranger, men man kan også gjøre det på andre måter. For eksempel kan man etablere ressursgrupper bestående av nøkkelpersoner i lokalbefolkningen (se også hva Wøhni sier i de siste trinnene og forklar at dette er muligheter her). Man må uansett passe på at det ikke blir dannet en slags maktrelasjon ved utarbeidelse av slike grupper. Det må ikke være slik at en slik gruppe får all makt og at man glemmer medvirkning på vanlig vis, eller resten av lokalbefolkningen som kanskje bare vil komme med anonyme innspill og kommentarer.

### 5.3.4 Bærekraftig utvikling som grunnlag

Sist men ikke minst må man fortsette å bruke bærekraft som grunnlag for videre utvikling. På noen områder vil man kanskje få et bedre kunnskapsgrunnlag og da er det også viktig å anvende prinsippet om føre-var for å styrke en

bærekraftig utvikling på de områdene som viser seg å være sårbare.

Konkret fra informantene i dette studiet er det tingene som står under trusler som må tas hensyn til for å unngå konflikt. Dette er bare resultater fra et lite utvalg fra lokalbefolkningen og det kan virke lurt å gjøre en bredere undersøkelse for å teste om disse truslene, spirene til konflikt, også kan være gjeldende for en større del av lokalbefolkningen.

Hvis man går inn å forstå både de verdiskapende dimensjonene mellom reiseliv og lokalsamfunn og holdningene som finnes i et lokalsamfunn, samt medvirkning og bruker dette aktivt inn i planarbeidet så tror jeg at man kan forhindre aktuelle og potensielle konflikter i fremtiden mellom reiseliv og lokalsamfunn. Ser vi på de planene som er lagt frem i dette studiet så ser vi at ikke alle planene tar opp alle de faglige dimensjonene og heller ikke tillegger dimensjonene like mye vekt. Det er også, etter min mening, rom for mer medvirkning i planene.

## 6 Konklusjon

*Gjennom bruk av resultatene, teorien og drøftelsen gis det her en konklusjon på problemstillingen som blir stil i studiet. Konklusjonene på problemstillingen sprer til slutt lys over hvordan funn og konklusjon kan brukes i videre forskning og planlegging. Enten som veiledende i planarbeid eller som bakgrunnsstoff for å sjekke om resultatene er overførbare til en større gruppe i lokalsamfunnet.*

---

### **Hvordan kan planlegging brukes som verktøy for å skape synergier mellom reiseliv og lokalsamfunn i fjordbygden Geiranger?**

Gjennom drøftingen så vi hvordan de forskjellige underproblemstillingene eller spørsmålene kunne ses i lys av teorien. Jeg vil her knytte sammen det vi har sett tendenser til i drøftingen for å svare på problemstillingen.

Tre faktorer går igjen i drøftingen

- Forståelse og respekt av de faglige dimensjonene hvor effekten fra reiselivet påvirker lokalsamfunnet og det dannes et grunnlag for verdiskaping.
- Medvirkning i planprosess for å forstå hva slags forventninger, holdninger og ønsker som finnes i lokalsamfunnet.
- Bærekraft som grunnleggende prinsipp for å sikre god utvikling hvor man ivaretar gjennom vern og bruk.

Jeg ser meg enig med Kobro et al. (2013) om at verdiskapingspotensialet er svært viktig å forstå i alle de faglige dimensjoner, men det

holder ikke bare å forstå. Man må også slik Kobro et al. (2013) sier respektere deen forståelsen og kunnskapen man får. En måte å respektere dette på er å bruke de faglige dimensjonene aktivt i planleggingen. Men man kommer ikke til kort kun ved å respektere slik kunnskap.

Minst like viktig er medvirkningsprosesser for å involvere lokalbefolkningen i planleggingen. Hvor stor grad av medvirkning og involvering som finner sted i prosessene rundt planlegging og forvaltning har vist å ha betydning for holdningen mennesker i lokalsamfunn har til reiseliv (Easterling 2005). Gjennom intervjuene så vi at det finnes forskjellige holdninger hos informantene og dette kan man gjennom medvirkningsprosesser fange opp og bruke aktivt i planleggingen.

Bærekraftig er et godt etablert begrep og det er ofte snakk om både bærekraftig utvikling og bærekraftig reiseliv. Prinsippet om bærekraft

er svært nyttig i et lokalsamfunn som Geiranger, som ligger i et verneområde med særegne natur- og kulturverdier. Forståelse av hva prinsippet om bærekraft innebærer og aktiv bruk av det er en viktig faktor i planarbeidet, da man her har en unik mulighet til å synliggjøre verdien av en slik tankegang.

Til slutt står vi altså igjen med disse tre faktorene. Min konklusjon er at det ikke holder å forholde seg til den ene eller den andre faktoren i planleggingen. Man må forstå og respektere alle i samspill for å kombinere god reisemålsutvikling med god lokalsamfunnsutvikling. Bare da vil man ha et nært optimalt utgangspunkt for å kunne skape synergier mellom reiseliv og lokalsamfunn. Dette er verktøy som man må tilegne seg og det kan være tidskrevende og vanskelig å forstå sammenhengen for å bruke det i planleggingen.

Klarer man dette kan man få økonomisk-, soio-, kulturell og miljømessig verdiskaping som retter seg mot en bærekraftig utvikling. I slikt tilfelle vil man kunne se at man har et attraktivt lokalsamfunn og et helhetlig reiselivsprodukt som ikke går på bekostning av mennesker som lever i eller besøker stedet.

I et lokalsamfunn som Geiranger er det viktig å ha planprosesser som tilegner seg disse verktøyene, da store påkjenninger fra et

massivt reiseliv gjør at veien fra "bra" til "dårlig" er veldig kort. Forklarende for dette er også at Geiranger bare har i underkant av 300 innbyggere og er sårbar for foreksempel fraflytting som resultat av en dårlig situasjon.

Oppfordringen min er at planlegging bør ses på som en arena hvor verktøy som medvirkning, kunnskap og forståelse er samlende/identitetsskapende for små lokalsamfunn. Og jeg har stor tro på at en slik måte å tenke på og å jobbe på vil gi ringvirkninger og synergier mellom reiselivet og lokalsamfunnet i Geiranger.

I fremtiden trengs det flere undersøkelser av lokalbefolkningen for å finne ut hva slags ønsker, vilje og holdning som finnes. Dette studiet tok bare utgangspunkt i noe av planverket som er gjeldende i Geiranger og bare åtte informanter. Kanskje kan man uansett bruke dette studiet og resultatene her som bakgrunn for å finne ut om dette er resultater som også er overførbare til en større gruppe i lokalbefolkningen.

Forskningsprosjektet "besøksforvaltning og lokalsamfunnsutvikling i Vestnorsk Fjordlandskap" skal lage en besøksstrategi for verdensarvområdet. I en slik strategi vil det være aktuelt å ta i bruk informasjon gitt i dette studiet.

## Kilder

- Aall, C., Klepp, I. G., Engeset, A. B., Skuland, S. E. & Støa, E. (2011). Leisure and sustainable development in Norway: part of the solution and the problem. *Leisure Studies*, 30 (4): 453-476.
- Aall, C. (2014). Sustainable tourism in practice: Promoting or perverting the quest for a sustainable development? *Sustainability*, 6 (5): 2562-2583.
- Andereck, K. L., Valentine, K. M., Knopf, R. C. & Vogt, C. A. (2005). Residents' perceptions of community tourism impacts. *Annals of Tourism Research*, 32 (4): 1056-1076.
- Ap, J. (1992). Residents' perceptions on tourism impacts. *Annals of Tourism Research*, 19 (4): 665-690.
- Arnstein, S. (1969). A Ladder Of Citizen Participation. *Journal of the American Institute of Planners*, 35 (4): 216-224.
- Asplan Viak. (2007). Stedsanalyse Geiranger. Stranda kommunes hjemmeside.
- Butler, R. W. (1999). Sustainable tourism: A state-of-the-art review. *Tourism geographies*, 1 (1): 7-25.
- Deery, M., Jago, L. & Fredline, L. (2011). Rethinking social impacts of tourism research: A new research agenda. *Tourism Management*, 33 (1): 64-73.
- Easterling, D. S. (2005). The residents' perspective in tourism research: A review and synthesis. *Journal of Travel & Tourism Marketing*, 17 (4): 45-62.
- Grange, K. (2015). *Forelesning APL 330*. Unpublished manuscript.
- Grønmo, S. (2004). *Samfunnsvitenskapelige metoder*. Bergen: Fagbokforl.
- Gursoy, D., Jurowski, C. & Uysal, M. (2002). Resident attitudes: A structural modeling approach. *Annals of tourism research*, 29 (1): 79-105.
- Habermas, J. (1984). *The theory of communicative action*. Boston, Mass.: Beacon Press. 2 b. pp.
- Haralambopoulos, N. & Pizam, A. (1996). Perceived impacts of tourism. *Annals of Tourism Research*, 23 (3): 503-526.
- Harrill, R. & Potts, T. D. (2003). Tourism planning in historic districts: Attitudes toward tourism development in Charleston. *Journal of the American Planning Association*, 69 (3): 233-244.
- Harrill, R. (2004). Residents' Attitudes toward Tourism Development: a Literature Review with Implications for Tourism Planning. *Journal of Planning Literature*, 18 (3): 251-266.
- Healey, P. (1996). The communicative turn in planning theory and its implications for spatial strategy formation. *Environment and Planning B: Planning and Design* 23: 217-234.
- Innovasjon Norge. (2008). *Hvitebok for reisemålsutvikling*, vol. nr. 1/2008. Oslo: Innovasjon Norge.
- Jacobsen, D. I. (2005). *Hvordan gjennomføre undersøkelser? : innføring i samfunnsvitenskapelig metode*. 2. utg. ed., vol. 2. Kristiansand: Høyskoleforl.
- Johannessen, A., Christoffersen, L. & Tufte, P. A. (2011). *Forskningsmetode for økonomisk-administrative fag*. 3. utg. ed. Oslo: Abstrakt forl.
- Kamfjord, G. (2011). *Det helhetlige reiselivsproduktet : B. 1 : Innføring*. [4. utg.]. ed., vol. B. 1. Oslo: Fagspesialisten.
- Kobro, L. U., Vareide, K., Jervan, B., Haukeland, P. I. & Telemarksforsking, B. (2013). *Duett eller duell? : reiseliv og lokalsamfunnsutvikling*, vol. 319: Telemarksforsking (accessed: 20.08.2016).
- Kommunal- og moderniseringsdepartementet. (2014). *Veileder- Medvirkning i planleggingen: Kommunal- og moderniseringsdepartementet* (accessed: 4.09.2016).

- Kommunal- og moderniseringsdepartementet. (2015). *Nasjonale forventninger til regional og kommunal planlegging : vedtatt ved kongelig resolusjon 12. juni 2015*: Kommunal- og moderniseringsdepartementet (accessed: 14.11.2016).
- Kommunal og moderniseringsdepartementet. (2014). *Den europeiske landskapskonvensjonen. CETS no. 176*. Regjeringen.no. Available at: <https://www.regjeringen.no/no/tema/plan-bygg-og-eiendom/plan--og-bygningsloven/plan/internasjonalt-plansamarbeid/landskapskonvensjonen/id410080/> (accessed: 15.11.2016).
- Kvale, S. & Brinkmann, S. (2009). Det kvalitative forskningsintervju. 2. utgave. *Gyldendal Norsk Forlag*.
- McCool., S. F. & Martin., S. R. (1994). Community Attachment and Attitudes Toward Tourism Development. *Journal of Travel Research*, 32 (3): 29-34.
- McGehee, N. G. & Andereck, K. L. (2004). Factors predicting rural residents' support of tourism.(Author Abstract). *Journal of Travel Research*, 43 (2): 131.
- Møre og Romsdal fylke Areal- og miljøvernavdelingen. (2008). *Forvaltningsplan Vestnorsk Fjordlandskap- Delområde Geriangerfjorden*.
- Norconsult. (2009). *Energi- og klimaplan*. Stranda kommune.
- Norges verdensarv. (2016a). *Verdensarvkonvensjonen*. Available at: <http://www.norgesverdensarv.no/verdensarvkonvensjonen.4607148.html> (accessed: 23.09.2016).
- Norges verdensarv. (2016b). *Vestnorsk fjordlandskap*. Available at: <http://www.norgesverdensarv.no/vestnorsk-fjordlandskap.134753.no.html> (accessed: 20.09.2016).
- Nunkoo, R., Smith, S. J. & Ramkissoon, H. (2013). Residents' attitudes to tourism: a longitudinal study of 140 articles from 1984 to 2010. *Journal of Sustainable Tourism*, 21 (1): 5-25.
- Nærings- og handelsdepartementet. (2012a). *Destinasjon Norge - Nasjonal strategi for reiselivsnæringen: Nærings- og handelsdepartementet*. 92 pp.
- Nærings- og handelsdepartementet. (2012b). *Destinasjon Norge : nasjonal strategi for reiselivsnæringen: Nærings- og handelsdepartementet*.
- Nærøyfjorden verdsarvpark. (2014). *Prosjektbeskrivelse- Besøksforvaltning og lokalsamfunnsutvikling*. Unpublished manuscript.
- Pearce, P. L., Moscardo, G. & Ross, G. F. (1996). *Tourism community relationships*: Pergamon Oxford.
- Perdue, R. R., Long, P. T. & Allen, L. (1990). Resident support for tourism development. *Annals of Tourism Research*, 17 (4): 586-599.
- Plot arkitekter AS. (2015a). *Planomtale Geiranger sentrum*. Unpublished manuscript.
- Plot arkitekter AS. (2015b). *Planprogram Geiranger sjøområde*. Stranda kommune. Unpublished manuscript.
- Proshansky, H. M., Fabian, A. K. & Kaminoff, R. (1983). Place-identity: Physical world socialization of the self. *Journal of environmental psychology*, 3 (1): 57-83.
- Sharpley, R. (2014). Host perceptions of tourism: A review of the research. *Tourism Management*, 42: 37-49.
- Stranda kommune. (2016). *Om Stranda*. Available at: <https://www.stranda.kommune.no/om-stranda/> (accessed: 19. 08.16).
- Tewdwr-Jones, M. & Allmendinger, P. (1998). Deconstructing communicative rationality: a critique of Habermasian collaborative planning *Environment and Planning A* 1998, 30: 1975-1989.
- Tjora, A. H. (2010). *Kvalitative forskningsmetoder i praksis*. Oslo: Gyldendal akademisk. 218 pp.
- Tosun, C. (2002). Host perceptions of impacts: A comparative tourism study. *Annals of tourism research*, 29 (1): 231-253.
- Um, S. & Crompton, J. L. (1987). Measuring resident's attachment levels in a host community. *Journal of Travel Research*, 26 (1): 27-29.
- UNESCO. (2016). *Verdensarven*. Available at: <http://unesco.no/kultur/verdensarven/test-test/>.
- UNESCO World Heritage Centre. (2015). *Operational Guidelines for the Implementation of the World Heritage Convention*.

- UNESCO world Heritage Centre. (2016). *West Norwegian Fjords – Geirangerfjord and Nærøysfjord*. Available at: [http://whc.unesco.org/en/list/1195/multiple=1&unique\\_number=1372](http://whc.unesco.org/en/list/1195/multiple=1&unique_number=1372) (accessed: 20. 10.2016).
- Williams, D. R., McDonald, C. D., Riden, C. M. & Uysal, M. (1995). *Community attachment, regional identity and resident attitudes toward tourism*. Proceedings of the 26th annual travel and tourism research association conference Proceedings: Citeseer. 424-428 pp.
- World Commission on Environment and Development. (1987). Our Common Future (Brundtland report).
- Wøhni, A. (2007). Evaluering av planmedvirkning i storbyene.: Asplan Viak AS. 142 pp.



## Vedlegg 1

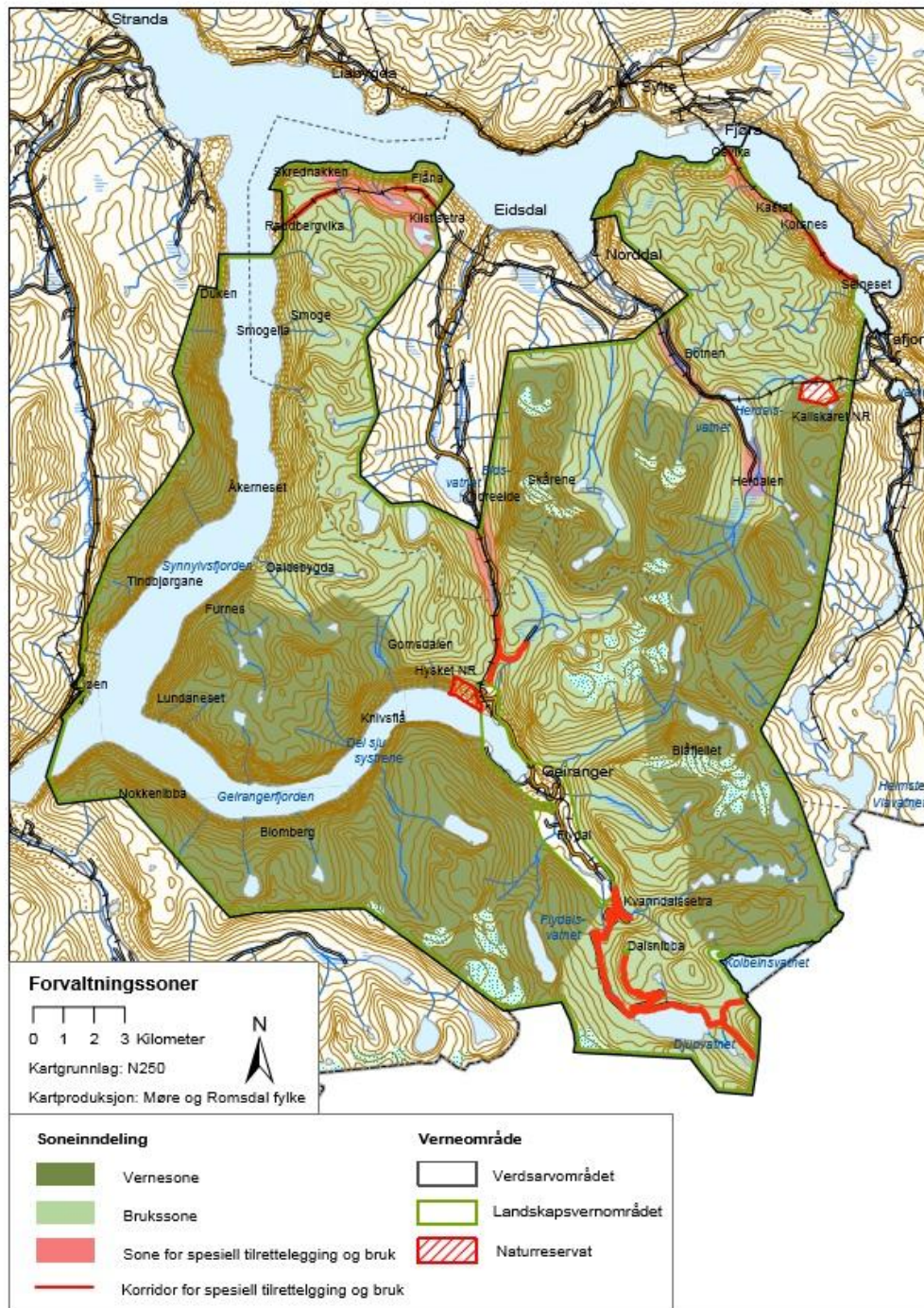
Kart over verdensarvområdet Vestnorsk Fjordlandskap. Hentet fra UNESCO World heritage sin nettside (UNESCO World Heritage Centre 2016) .



## Vedlegg 2

Kart over delområdet Geirangerfjorden. Hentet fra Forvaltningsplanen delområde Geiranger (Møre og Romsdal fylke, Areal- og miljøvernavdelingen, 2008).

VEDLEGG 4.3





### Vedlegg 3

Intervjuguiden som ble brukt som veileder i samtale med informantene.

# Intervjuguide- dybdeintervju med informanter.

---

Innledende:

Presentere meg selv og hva jeg studerer, samt prosjektet og dets omfang. Informere informantene om betydningen av å være med på intervjuet og hvorfor jeg har valt å intervju informantene. Be om tillatelse om å kunne ta opp intervjuet på lydopptak. Forklare at lydopptaket skal transkriberes og slettes etter prosjektslutt. Informere om muligheten for informantene til å avslutte intervjuet når som helst samt muligheten til å tilbaketrekke samtykket til å bruke intervjuet i oppgaven i etterkant.

#### INNLEDENDE SPØRSMÅL:

1. Hva slags jobb har du?
2. Har du bodd hele livet i Geiranger? (Eventuelt: Hvor lenge har du bodd i Geiranger? Hvor kommer du opprinnelig fra? Hvorfor kom du til Geiranger? )
3. Bor du her med familien din?
4. Hvordan er det å bo her? (oppfølgende spørsmål)

#### TEORI OM TILKNYTTING TIL LOKALSAMFUNNET:

5. Føler du deg sterkt knyttet til lokalsamfunnet i Geiranger? Er lokalsamfunnet viktig for deg? Er du aktiv i lag/foreninger/frivillig arbeid?
6. Hva er det som gjør Geiranger til et bra lokalsamfunn? Hvorfor er det så bra å bo her?
  - Er det et attraktivt sted? - Godt samhold? Har dette endret seg mens du har bodd her?
  - Påvirker turismen forholdet ditt til stedet?
7. Er det noen tydelige drivkrefter som driver lokalsamfunnet?(kulturtilbud, engasjerte enkeltpersoner, bedrifter etc.)
8. Finnes det en sterkt forankret lokal kultur i Geiranger og hvordan har den endret seg siden du var yngre?

### HOLDNINGER OG OPPLEVELSE KNYTTET TIL TURISME/MASSETURISME:

9. Hva tenker du om turismen i Geiranger slik det er i dag?
10. Hvem føler du at Geiranger er for i dag? De lokale eller turistene? Er dette sesongbasert?
11. Føler du at lokalsamfunnet slik du nå har fortalt har endret seg eller blitt påvirket som en følge av turisme og da spesielt masseturisme?
  - Hva slags turisme foretrekker du? (landbasert eller cruiseturisme).
12. Tror du masseturismen har hatt innvirkning på den lokale kulturen?
13. Blir du og måten du lever på påvirket av masseturismen? (f.eks. får du en dårligere livskvalitet, drar du bort i høysesong++).
13. Hvordan opplever du adferden og oppførselen til turistene, da spesielt turistene som er en del av masseturismen? (tilpasser de seg lokalsamfunnet, eller tar de over stedet med sine vaner og uvaner?)
14. Er det noen forskjell på turister som kommer med cruiseskipene og annen type/landbasert turister?
15. Hva mener du er fordelene og ulempene med masseturisme, kort oppsummert?

### OPPLEVELSE AV TILBAKEVIRKENDE EFFEKT/BYTTETEORIEN:

16. Føler du at turismen i Geiranger gir deg noe tilbake?
  - a) Økonomisk gevinst?
    - Hva blir igjen i lokalsamfunnet? Forsvinner mye ut i de store reiselivsbedriftene? Slipper de små selskapene til?
  - b) Infrastruktur som er bedre og til nytte for lokalbefolkningen? (buss, taxi, butikker, kafeer, opparbeidelse av gang/trafikk arealer etc.)
  - c) Flere og bedre møteplasser?
  - d) Oppgradering og forskjønning av lokalområdet?
  - e) Større tilbud av fritidsaktiviteter?
  - f) Forurensning? (smogg, støy etc.)
    - Er dette en direkte konsekvens av masseturisme/cruiseturisme som dere merker mye til?
  - g) Personlig? (social exchange)

- Er det noen form for kontakt mellom turistene og de lokale? Føler du at turistene er en naturlig integrert del av lokalsamfunnet?
- eventuelt hvor atskilt opplever du at turistene er fra lokalsamfunnet?

#### PLANMYNDIGHETENE:

17. hvordan føler du at kommunen/lokale myndigheter prioriterer de lokale i forhold til turistene?
18. Kan kommunen som planmyndighet bidra med noe for å redusere konflikter som knytter seg til turismen? Eller er det allerede iverksatt tiltak, på kommunens initiativ, som håndterer turisme og lokalsamfunn på en grei måte? (tilrettelegging, strategier ech).
18. Er det noen spesifikke konflikter/utfordringer som du føler kommunen burde håndtert gjennom den kommunale planleggingen, men som foreløpig ikke blir behandlet på overordnet nivå?
19. Føler du at kommunen overkjører lokalbefolkningen i tilrettelegging for turisme eller synes du det er et fint samspill hvor det legges til rette for at de to skal harmonere med hverandre?

#### AVSLUTTENDE:

20. Har du noen yttligere kommentarer eller spørsmål før vi avslutter?

Takker for en hyggelig prat og for deltakelsen i intervjuundersøkelsen. Informerer om at det bare er å ta kontakt i etterkant hvis kandidaten skulle komme på noe mer som han/hun ønsker å tilføye.

#### Vedlegg 4

**Forespørsel sendt å mail til alle informantene.**

Hei navn på intervjukandidat!

Jeg skal høsten 2016 levere min masteroppgave i by- og regionplanlegging ved instituttet for landskapsplanlegging ved Norges miljø- og biovitenskaplige universitet (NMBU). I min masteroppgave, som er det avsluttende arbeide i min utadannelse, ønsker jeg å belyse problematikk og muligheter som oppstår i møte mellom lokalsamfunn og masseturisme. Dette vil jeg gjøre fra et lokalt perspektiv og Geiranger er caseområdet jeg kal jobbe med. Gjennom intervjuer vil jeg kartlegge holdninger, ønsker og opplevelser for å finne ut hvordan strategier og planlegging kan skape synergier mellom cruiseturisme og lokalsamfunn, for på denne måten å kunne redusere risikoen for aktuelle og potensielle konflikter i fremtiden.

I denne forbindelse lurer jeg på om du har mulighet og kunne tenke deg å stille til intervju? Intervjuet vil ikke vare i mer enn en time, det er helt konfidensielt og alt materiale vil slettes etter ferdigstilt oppgave. Det er også mulighet å underveis gi beskjed om at du ikke lenger ønsker å være en del av undersøkelsen. Intervjuet vil være en hyggelig prat hvor jeg har noen spørsmål som jeg kommer til å stille deg og her er det ingen dumme svar.

Jeg kommer til Geiranger i uke 38, 19. til 25 September. Hvis du har tid dato og klokkeslett så hadde det vært helt supert. Hvis ikke dette passer og du har lyst til å stille til intervju så er det bare å foreslå dato og klokkeslett.

På forhånd takk for svar!

Mvh Marit Svaland

## Vedlegg 5

Informasjonsskriv og samtykke til å bruke intervjuene i studiet.

# Forespørsel om deltakelse i forskningsprosjektet

---

## ***Reiseliv og lokalsamfunn- Lokalsamfunn og bæreevne***

### **Bakgrunn og formål**

Prosjektet er et masterstudie ved Norges miljø og biovitenskaplige universitet (NMBU), ved institusjon for landskapsplanlegging(ILP). Oppgaven er en del av et større pågående forskningsprosjekt; *Besøksforvaltning og lokalsamfunnsutvikling i Vestnorske fjordlandskap (Nærøyfjorden og Geiranger Verdensarvområder), 2014-2017, Regionalt forskningsfond Vestlandet*. Formålet med oppgaven er å få kunnskap om lokalsamfunn og bærekraft i forhold til masseturisme (cruiseturismen). Dette skal gjøres gjennom intervjuer av mennesker i lokalsamfunnet og på denne måten vil man få innsikt i holdninger, ønsker rundt masseturismen i Geiranger, som er en del av verdensarvområdet Vestnorsk Fjordlandskap. Gjennom et slikt lokalt samfunnsperspektiv skal sluttproduktet av oppgaven belyse hvordan man gjennom strategier og planlegging kan skape synergier mellom lokalsamfunn og masseturismen i Geiranger. Dette skal også ses i sammenheng med kommunale og regionale planer og strategier. Problemstillingen som skal besvares er:

***Hvordan kan planlegging brukes som verktøy for å skape synergier mellom cruiseturisme og lokalsamfunn i fjordbygden Geiranger?***

Følgende underproblemstillinger skal også besvares:

- 1. Hvilke muligheter og trusler innebærer cruiseturismen for Geiranger som lokalsamfunn?***
- 2. Hva sier foreliggende planer om cruiseturisme og lokalsamfunn, finnes det strategier og tiltak som skal håndtere møte mellom de to?***
- 2. Kan riktig strategier og planlegging redusere aktuelle og potensielle konflikter i fremtiden?***

For å besvare oppgaven skal det gjøres 6-8 dybdeintervjuer, her er målet at alle "grupper" i lokalsamfunnet representeres. Det vil derfor gjøres et utvalg av intervjukandidater fra kommune, næring og lokalbefolkning/privat personer. På denne måten vil studien dekke et bredt spekter av lokalsamfunnet og gi mulighet for et allsidig studie/undersøkelsergrunnlag. Selv om dette ikke er et representativt utvalg (i omfang) for lokalsamfunnet vil det uansett gi en forståelse av holdninger, ønsker og vilje som kan vise seg å være overførbart til en større del av lokalsamfunnet.

### **Hva innebærer deltakelse i studien?**

Deltakelse i studien vil innebære et personlig intervju, mellom student og intervjukandidat, som vil vare i ca en time. Spørsmålene i intervjuene vil omhandle intervjukandidatens egen opplevelse, ønsker og forventninger av og for stedet (Geiranger). Intervjuet vil tas opp på lydbånd til bruk kun i arbeid med denne masteroppgaven. All informasjon er anonym og innsamlet materialet vil destrueres etter ferdigstilt prosjekt.

### **Hva skjer med informasjonen om deg?**

Alle personopplysninger vil bli behandlet konfidensielt og det er kun intervjuer (studenten) selv som har tilgang på materialet. Personopplysninger og opptak lagres adskilt fra øvrig data, midlertidig og uten tilgang for andre. Deltakerne i intervjuene gjøres anonyme i publikasjonen av masteroppgaven og skal ikke kunne gjenkjennes.

Prosjektet skal etter planen avsluttes 15. desember 2016. Etter denne tid vil personopplysninger anonymiseres og materialet vil kastes etter godkjent oppgave.

### **Frivillig deltakelse**

Det er frivillig å delta i studien, og du kan når som helst trekke ditt samtykke uten å oppgi noen grunn. Dersom du trekker deg, vil alle opplysninger om deg bli anonymisert.

Dersom du ønsker å delta eller har spørsmål til studien, ta kontakt med:

**Marit Svaland på tlf. 95461806 eller e-post [marit.svaland@nmbu.no](mailto:marit.svaland@nmbu.no).**

Veileder på prosjektet er *Knut Bjørn Stokke*, tlf. 67231220 og e-post [knut.bjorn.stokke@nmbu.no](mailto:knut.bjorn.stokke@nmbu.no).

Studien er meldt til Personvernombudet for forskning, NSD - Norsk senter for forskningsdata AS.

## **Samtykke til deltakelse i studien**

Jeg har mottatt informasjon om studien, og er villig til å delta

---

(Signert av prosjektdeltaker, dato)





Norges miljø- og biovitenskapelig universitet  
Noregs miljø- og biovitenskapelige universitet  
Norwegian University of Life Sciences

Postboks 5003  
NO-1432 Ås  
Norway