



Norges miljø- og
biovitenskapelige
universitet

Masteroppgave 2016 30 stp
Handelshøyskolen, NMBU

Effekten av økonomisk sosialhjelp på mottakerens arbeidssituasjon

Hira Afzal

Master / Økonomi og administrasjon (Siviløkonom)

Forord

Masteroppgave prosessen har vært utfordrende, spennende, tidskrevende og fremfor alt lærerikt. Jeg er stolt over at jeg har kommet i mål og har gjort mitt beste innsats.

Det er mange som har vært til støtte og har motivert meg til å jobbe. Først vil jeg begynne å takke min veileder Per Halvor Vale, ved Norges miljø- og biovitenskapelige universitet, som har vært til stor hjelp og inspirasjon. Tusen takk for god veiledning og de hyggelige og konstruktive møtene. Takk for dine positive og verdifulle kommentarer, ideer og tilbakemeldinger. Takk for at du alltid var tilgjengelig da jeg trengte det.

Takk til mine venner som har vært en stor støtte gjennom skriveprosessen. De har gitt meg styrke og hjelp med å komme igjennom denne prosessen. Takk for de hyggelige kaffe pausene med interessante diskusjoner. Jeg vil også takke Gull Khan for korrekturlesing og forslag til forbedringer. Takk for din støtte da jeg nesten var håpløs og trodde jeg aldri kommer i mål. Takk for at du har vært der for meg, og ikke minst brukt din verdifulle tid til å lese gjennom og reflektere over oppgaven.

Tilslutt vil jeg takke min mamma som har vært tilstede og støttet meg dag og natt.

Hira Afzal 15.12.2016

Summary

This study investigated the public benefit receiver's connection to work, factors influencing positive on their job situation and resulting in that one does not become dependent on public benefits.

The study is based on a panel data set from FD-Trygd which included two groups of public benefit recipients, one from 1995-2000 and the second one from 2008 to 2013. Using nonlinear ordinal and binary panel estimators, we estimated the parameters indicating connection with working. The calculations have been performed in STATA and SPSS.

Main Results of the analysis show that the size and length of receiving social assistance has a negative effect on work attachment. Other factors that have a greater negative effect on the work attachment, is to have a foreign background and especially belong to immigrant group 'Africa and Asia'.

Utility maximization theory shows that public benefit granted without the requirement, results in receiver working less than he otherwise would have done and become welfare dependent. To reduce such dependence, it is important that the municipality introduce new and effective measures to improve the transition from public benefit to work. Municipal measures to reduce the effect of the negative influencing factors at work affiliation, should be specifically targeted to the individual public benefit receiver.

Public benefits should be a support for basic needs and help the recipient to become self-reliant. The scheme shall not bring more benefit than the basic need. Otherwise it can motivate the recipient to become welfare dependent.

Sammendrag

Denne studien har undersøkt sosialhjelp-mottakerens tilknytning til arbeid, faktorer som virker positive på jobbtilknytning og fører til at en ikke blir avhengig av offentlig trygd. Studien bygger på et paneldatasett fra FD-Trygd som følger to grupper sosialhjelpsmottakere, en fra 1995-2000 og den andre fra 2008-2013. Ved hjelp av ikke lineære ordinale og binære panelestimatorer, estimeres det parametere som viser tilknytning til arbeid. Beregningen er blitt utført i STATA og SPSS.

Hovedresultat av analysen viser at størrelsen og mottakslengden på økonomisk sosialhjelp har en negativ effekt på arbeidstilknytning. Andre faktorer som har større negativ effekt på arbeidstilknytning, er det å ha utenlandsk bakgrunn og spesielt tilhøre innvandrerguppen 'Afrika og Asia'.

Nytte maksimerings teori viser at sosialhjelp som gis uten krav fører til at mottaker jobber mindre enn det den ellers ville ha gjort og blir velferdsavhengig. For å redusere en slik avhengighet er det viktig at kommunen kommer med nye og effektive tiltak som øker overgangen fra sosialhjelp til jobb. Kommunediltak som kan redusere effekten av de negativ påvirkende faktorer på arbeidstilknytningen, bør være spesifikk rettet mot den enkelte sosialhjelp-mottaker.

Økonomisk sosialhjelp skal være støtte for forsørgelse og hjelpe mottakeren til å bli selvhjulp. Ordningen skal ikke tilføre mer nytte enn det nødvendige livsoppholdet. Ellers kan det virke motiverende for mottakeren til å bli velferdsavhengig.

Innholdsfortegnelse

Sammendrag	iv
1. Introduksjon.....	1
1.1 Problemformulering	1
1.2 Metode.....	2
2. Teori.....	4
2.1 Individets psykologiske utvikling.....	5
2.2 Motivasjonsteorier.....	6
2.3 Teorien om nytte maksimering	7
2.4 Generasjonsmobilitet	9
2.5 Tilstandsavhengighet.....	10
3. Annen forskning.....	13
3.1 Tilstandsavhengighet- effekten av sosialhjelp på arbeidslinja	13
3.2 Innvandrerbakgrunn- negativ holdning til arbeid.....	15
3.3 Barn har negativ effekt på jobblinja	16
3.4 Forutsetninger for utbetaling av økonomisk sosialhjelp.....	17
4. Datamaterialet og variabler.....	18
4.1 Generelle forhold	18
Utvalget	18
4.2 Variabler og deskriptiv statistikk.....	19
4.2.1 Endogene variabler.....	19
4.2.2 Eksogene variabler.....	22
4.3 Partielle analyser av sentrale variabler.....	31
4.4 Økonomisk sosialhjelps utvikling fra 1995 til 2008.....	37
5. Økonometrisk analysestrategi	39
5.1 Paneldata.....	39
5.2 Lineære V/S ikke livnære estimatorer	40
5.3 Logit eller Probit.....	42
5.3.1 Tilfeldig effekt ordinal logit modell	42
5.3.2 Random effekt ordinal probit modell.....	43
5.3.3 Mixed effekt Ordinal logit modell	44
6. Analysemodell	46
6.1 Ordinalmodellen	46
6.2 Binærmodell	47
6.3 Test og testresultater	48
7. Empirisk funn	50
7.1 Statiske resultater og diskusjon	50
7.2 Resultater	51
8. Diskusjon.....	61
8.1 Effekten av Sosialhjelp på jobblinja	61
8.2 Barn forårsaker velferdsavhengighet	62
8.3 Utenlandske mottakere med negativ holdning til arbeid	63
8.4 Økonomisk sosialhjelp- med krav	64
9. Avslutning	65

10.	Referanse	69
11	Vedlegg.....	72

Figurer

Figur 1 Hypoteser kombinert med teorier	4
Figur 2- Psykologiske utviklingen av et menneske delt i 8 faser.....	5
Figur 3- Kognitivbasert motivasjonsteori Figur 4- Maslows behovspyramide	7
Figur 5- Busjett tilpassning med og uten sosialhjelp	8
Figur 6- Resultater fra Dokkens forskning.....	14
Figur 7- Jobb utviklingen i henhold til antall ganger de mottar jobb.....	20
Figur 8- lønns-utviklingen fra 1995-2000	21
Figur 9- lønns-utviklingen fra 2008-2013	22
Figur 10- Sosialhjelps- mottakslengde for mottakere fra 2008	23
Figur 11- Alders fordelingen mellom 1995 og 2008 mottakere.....	25
Figur 12- Kjønnsfordelt sivilstatus.....	28
Figur 13 Fordeling av fødelandgruppene	29
Figur 14 fordeling i henhold til bosted	29
Figur 15- Jobbsituasjon ved bosted.....	30
Figur 16- utvikling av stønadsutbetalingen i begge intervallene	31
Figur 17- utviklingen av antall mot.....	33
Figur 18- Forholdet mellom gift og barn	34
Figur 19- Sammenhenget mellom gift, barn og lønn	35

Tabeller

Tabell 1- Utviklingen av årlig stønadsbeløp fordelt i aldersgruppene	32
Tabell 2- kjønnsfordeling av mottakere i henhold til fødeland og sivilstatus.....	35
Tabell 3- Tilfeldig effekt ordinal logit modell	52
Tabell 4- Mixed/fast effekt ordinal logit modell	53
Tabell 5- Fast effekt binær logit modell	54

1. Introduksjon

Et av hovedformålet med NAV-reformen kom med var ”Flere i arbeid og aktivitet - og færre på stønad”. Flest mulig av de som kan og har alle forutsetninger for å komme ut i arbeidsaktivitet på sikt, skal fokuset flyttes bort fra sosialhjelp som leveopphold. Restgruppen som har vanskeligheter med å komme ut i arbeid, skal det undersøkes andre måter for aktivitet som kan øke den sosiale ferdigheten.

Unge voksne har vært overrepresentert som økonomisk sosialhjelpsmottakere i en lang periode og derfor vil det være interessant å se unge voksne i alder 18-35 i lys av NAV reformens overnevnte formål. Aldersgruppen jeg har valgt, består hovedsakelig av ferske og friske kropper som i utgangspunkt har alle forutsetninger for arbeid. Altså unge som er engasjerte og har lyst til å jobbe og komme seg ut i en stabil arbeidssituasjon. Det er interessant å se hva som er grunnen til at en ung voksen blir sosialhjelpsmottaker og effekten av dette på arbeidslinja. Det er flere sammensatte årsaker, men noen er mer klare og analyserbare. Noen årsaker har mer effekt enn andre, hoved diskusjonen i denne studien vil omhandle de gjennomgripende årsakene.

1.1 Problemformulering

Hoved problemstilling for denne studien er der formulert slik:

” Hvilken effekt har økonomisk sosialhjelp på arbeidssituasjon?”

Det blir tatt utgangspunkt i tre forskningsspørsmål for operasjonalisering og effektivisering av hovedproblemstillingen.

Spørsmål 1: Har innvandrerbakgrunnen en effekt på et individs tilpasning i arbeidsmarkedet? Her under vil jeg se på de psykologiske faktorene som spiller inn.

Bakgrunn innvandrere analyseres med en solitær variabel som ikke endres over tid. Disse eksogene variablene blir analysert for å se om de har effekt på jobbsituasjons variabel.

Spørsmål 2: Hvilken effekt har barn på arbeidssituasjonen til unge foreldre?

Med barn øker både ansvar og kapitalbehov, for å dekke disse behovene trengs det mer kapital enn før. For et friskt ungt individ er det to muligheter, velferd eller arbeidslønn. Det

vil her blir underøket hvordan mottakerens økt kapital og ansvarsbehov påvirker dets arbeidssituasjon.

Spørsmål 3: Hvilket konsekvenser har nyttemaksimeringsteorien for utforming av sosialhjelp tiltak og ordninger?

Hvem som har rettigheter for å motta sosialhjelp er bestemt av lovgivningen, men det er imidlertid kommunen som fastsetter størrelsen på det økonomiske tilskuddet. Økonomisk sosialhjelp er en skjønnsmessig ytelse etter lov om sosiale tjenester i arbeids- og velferdsforvaltningen. Det er utgitt veiledende satser men det er ”*et veiledende utgangspunkt for det skjønn som skal utøves*”¹. Hovedformålet er at lovens hensikt ”flere i jobb og færre på sosial” oppfylles. For å unngå velferdsavhengighet må det utformes effektive og målrettede ordninger og tiltak, og en må ta hensyn til at individene er rasjonelle nyttemaksimerende. Nyttmaksimerings teori er utdypet i kapittel 2.

1.2 Metode

1.3

Analysene i denne oppgaven vil hovedsakelig vise sammenheng mellom økonomisk sosialhjelp og tilknytning til arbeidsmarkedet det følgende betegnes arbeidslinja. Analysene vil samtidig påvise andre bestemmelsesfaktorer som påvirker sannsynligheten for at en begynner på sosialhjelp. Her under vil jeg analysere karakteristika variablene kjønn, alder, utdanning, fødeland, gift/ ugift, bosted og sammenligne sannsynligheten for ulike karakteristika kombinasjoner.

Det blir brukt et anonymisert individdatasett som ble tilgjengelig gjort av NSD. Datasettet blir nærmere presentert i kapittel 4. Det er to data sett, den ene er følger 2% av individer som var registrert som økonomisk sosialhjelpsmottakere i 1995 og den andre gruppen er fra 2008.

Videre blir det brukt regresjons estimatorer for å finne effekten av de ulike eksogene variablene på de sentrale analyseområdene presentert ovenfor.

¹ <https://www.regjeringen.no/no/dokumenter/rundskriv-a-12015-statlige-veiledende-retningslinjer-for-okonomisk-stonad-2016/id2469018/>

Ved effekt estimering av økonomisk sosialhjelpmottakslengde blir det brukt sosialhjelp tilgang og avgang data kombinert med mottatt økonomisk sosialhjelpbeløp. Kombinering av disse 2 variablene er viktig for å få fram eksakt mottakslengde. Siden utvalget består av mottakere som var registrert i den valgte tidsintervall, men for å beregne eksakt mottakslengde må vi legge til grunn bare de registrerte mottakere som faktisk mottok et beløp. Deretter blir det beregnet en mer nøyaktig gjennomsnittlig mottakslengde per mottaker som blir sammenlignet med jobbsituasjon for å finne den effekten.

Oppgaven tar for seg alle årsakssammenhenger som kan ha effekt på arbeidssituasjonen til de unge. Før vi foretar regresjonsanalyse er det nyttig å ta noen partielle analyser for de sentrale årsaksområder for å få en bedre oversikt over datamaterialet og funnene fra regresjonsanalysen som senere blir utført. Hovedformålet med studien er dermed å finne ut om sosialhjelp er med på å bestemme et individs livsmuligheter og om dette forårsaker at en distanserer seg fra jobb og blir avhengige av sosialhjelp.

Oppgaven er organisert på følgende måte:

Kapitel 1: introduksjon, kapitel 2: teori, kapitel 3: annenforskning, kapitel 4: Datamaterialet og variabler, kapitel 5: Økonometrisk analysestrategi, kapitel 6: Analysemodell, kapitel 7: Empirisk funn, kapitel 8: Diskusjon, kapitel 9: Avslutning, kapitel 10: Referanse og kapitel 11: vedlegg.

2. Teori

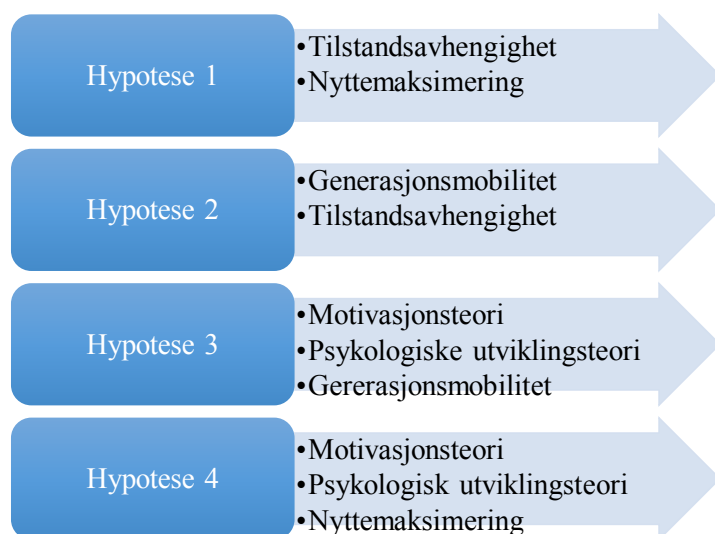
Dette kapitlet vil begynne med en innføring i den sosiale utviklingen til et individ og hvordan den påvirkes i ulike faser. Herunder vil motivasjonsteorien også bli diskutert. Dernest vil jeg gå inn på generasjonsmobilitet for å se på effekten av stønadsmottak på barna. Tilslutt diskuterer jeg den mest brukte teorien for velferdsforskning, tilstandsavhengighet. Disse teorien vil legge et grunnlag for diskusjon av mine forskningshypoteser. Som vi husker er det satt fire hoved forskningshypoteser.

1. Sosialhjelp har en negativ effekt på jobblinja.
2. Sosialhjelpsmottakere med barn har større sannsynlighet for å bli tilstandsavhengige og har en negativ effekt på jobblinja.
3. Sosialhjelpsmottakere med utenlandskbakgrunn har en negativ holdning til arbeid
4. Kommune krav/ vilkår i tilknytning til sosialhjelpbetalingen har en positiv effekt på jobblinja.

Vi skal i det følgende komme inn på følgende teorier:

- Psykologiske utviklingsteori
- Motivasjonsteori
- Teorien om Nyttmaksimering
- Generasjonsmobilitet
- Tilstandsavhengighet

Alle hypotesene er basert på tenkning relatert til disse teoriene, og det er illustrert ved figuren nedenfor.



Figur 1 Hypoteser kombinert med teorier

2.1 Individets psykologiske utvikling

Erik Homburger Erikson (1902-94) mente at psykologiske utviklingen fra barn til voksen deles inn i 8 faser:

0-1½ år	• 1.Grunnleggende tillit eller mistillit
1½ -3 år	• 2.Selvstendighet eller tvil
3-6 år	• 3.Initiativ eller skyldfølelse
6-12 år	• 4.Arbeidsevne eller mindreverdighet
Ungdomstid	• 5.Identityt eller rolleforvirring
Unge voksne	• 6.Intimitet eller isolasjon
Voksne	• 7.Utvikling eller stagnasjon
Alderdom	• 8.Integritet eller fortvilelse

Figur 2- Psykologiske utviklingen av et menneske delt i 8 faser

Alle faser er like viktige for individets utvikling, men fokuset for denne studien er fase 6 og 7 som er ung/ voksen faser. Disse fasene har sterk sammenheng med tidligere faser, altså valgene en tar i en fase bygger på tidligere livssituasjonen til individet (Åse Renolen, 2015).

Trygghet i forhold til seg selv og mennesker rundt vil medføre nærhet og kjærlighet, som igjen fører til at individet føler seg fysisk og psykisk sterk. Isolasjon fra resten av verden vil føre til psykiske lidelser (Åse Renolen, op.cit.) og igjen øker sannsynligheten for å bli sosialhjelpsmottaker. Det er viktig at individet føler at de er til nytte, f.eks. ved å ha en meningsfull jobb. Hvis sosialhjelpsmottakeren blir sendt ut på en praksisplass eller kurs som ikke bidrar til å øke selvtilliten hans, vil tiltakene ikke kunne fungere. Friberg og Elgvins (2014) studie viste at mottakere som hadde vært gjennom flere kortvarige arbeidspraksiser og ikke ble ansatt fast etter praksisen hadde mindre tillitt til seg selv og i en ordning. Tillitten øker med gode utsikter og gode erfaringer.

Det at en ung voksen havner på sosialhjelp kan ha en sammenheng med den psykiske

utvikling og ved tiltaks avsetting er det viktig å se individets psykiske utvikling gjennom alle faser individet har vært gjennom. At en sosialhjelpsmottaker velger å fortsette på sosialhjelp og ikke er villig til å gå inn arbeidslivet kan fremkomme av den psykologiske avhengighetsteori.

Avhengighet bygger på mental representasjon². Det er en prosess som forbinder ulike tanker og følelser til en helhet og over tid blir det utformet en assosiasjons nettovekt til handlingen.

*” Sterke mentale representasjoner gjør mennesket mottakelig for å bli avhengig.”*³

Selvregulering er et annet begrep som bli ofte brukt i tilknytting til avhengighet. Selvinnsikt er en egenskap mennesker har som fører til at vi kan tenke over oss selv og egne valg. Når en mottaker blir satt i en praksisplass eller et annet tiltak og vet at noen av dem vil bli fast ansatt og blir belønnet på lik linje med andre ansatte, øker deres motivasjon og arbeidsinnsats. Hvis de vet at selv om de blir ansatt får mindre i lønn ikke nok til å dekke deres kostnader, vil de ikke legge like mye innsats i arbeidet. Selvregulerings begrep er sterkt knyttet til belønning i avhengighetsteori til Ainslies, 2001. Individet velger den beste utveien i forhold til belønning og tilgjengelighet. Han hevdet handlingsmønstrer til et individ bygger på tidligere foretatte eller framtidige valg. Altså sosialhjelp med høy nytte øker sannsynligheten for å søke sosialhjelp igjen. Avhengighetstilknytning til mentalrepresentasjon må forandres for at selvregulering kan ha en effekt.

Den Psykologiske avhengighetsteorien og spuriøs tilstandsavhengighetsteorien som blir diskutert videre i oppgaven har samme grunnlag.

2.2 Motivasjonsteorier

Motivasjonsteorier har nær tilknytning til alle presenterte teorier i denne studien ettersom alle handlinger et individ utfører har et utgangspunkt i individets motivasjon.

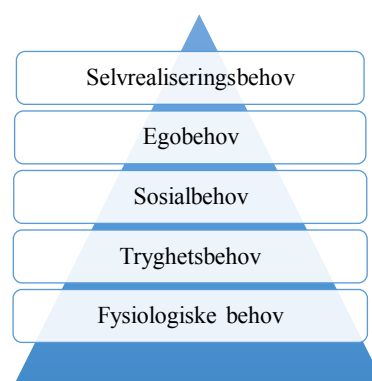
Motivasjonsteori kan fordels inn i 2 grener, kognitive prosesser og behovsteori. Kognitiv basert motivasjons teori er basert på samspill mellom individet og omgivelsen mens behovsteorien retter seg mot indre fysiologiske og psykologiske behov. Fokusområder for begge grener:

² Mental representasjon = en handling som utføres flere ganger slik at hjernen registrerer samme situasjon

³ https://www.idunn.no/file/ci/2912907/rus_2006_01_psykologisk_avhengighet.pdf



Figur 3- Kognitivbasert motivasjonsteori



Figur 4- Maslows behovspyramide

Begge grenen er viktig for vår studie etter som motivasjon er en sentral årsak for alle våre handlinger. Kognitivbaserte motivasjonsteorier referer en persons tenkning og problemløsningsprosess i tilknytning til Nav som kan føre til at en mister motivasjonen til å søke jobb.

Når et individ har et behov eller et ønske, gjør den en innsats og får resultat og dermed belønning. Hvis en sosialhjelpsmottaker har ett behov som blir oppfylt uten noen innsats kan dette svekke motivasjon til å komme ut i arbeidslivet. Med det spesifiserer jeg at sosialhjelp skal i utgangspunktet bare dekke de grunnleggende behovene. Dette kan også knyttes opp mot nytte maksimeringsfunksjon hvor økt sosialhjelp ikke fører til økt nytte.

Maslows behovspyramide legger fram en teori om hva som er grunnlaget for menneskets motivasjon til en handling. Den er fordelt i 5 stadier og oppnåelse i en stadiet bringer opp til neste stadiet. Tilfredstillelse av behovene øker motivasjonen. Teorien blir nærmere diskutert underveis i studien.

2.3 Teorien om nytte maksimering

Et individets nytte funksjonen uten sosialhjelp er gitt ved

$$U(X,F) \quad U'_X > 0, U'_F > 0$$

hvor X står for forbruk og F står for fritid. Budsjett betingelse for individet er gitt ved

$$PX = (24-F) W$$

Pris ganger med forbruk er lik inntekt. Hvor mye en tjener er avhengig av hvor mye en jobber og hvor lite fritid en har. Langres funksjon er gitt ved

$$L = U(X, F) - \lambda [px - (24 - F)W]$$

$$\frac{\partial L}{\partial X} = U_X - \lambda P = 0$$

$$\frac{\partial L}{\partial F} = U_F - \lambda W = 0$$

$$X = \frac{24W}{p} - \frac{FW}{p}$$

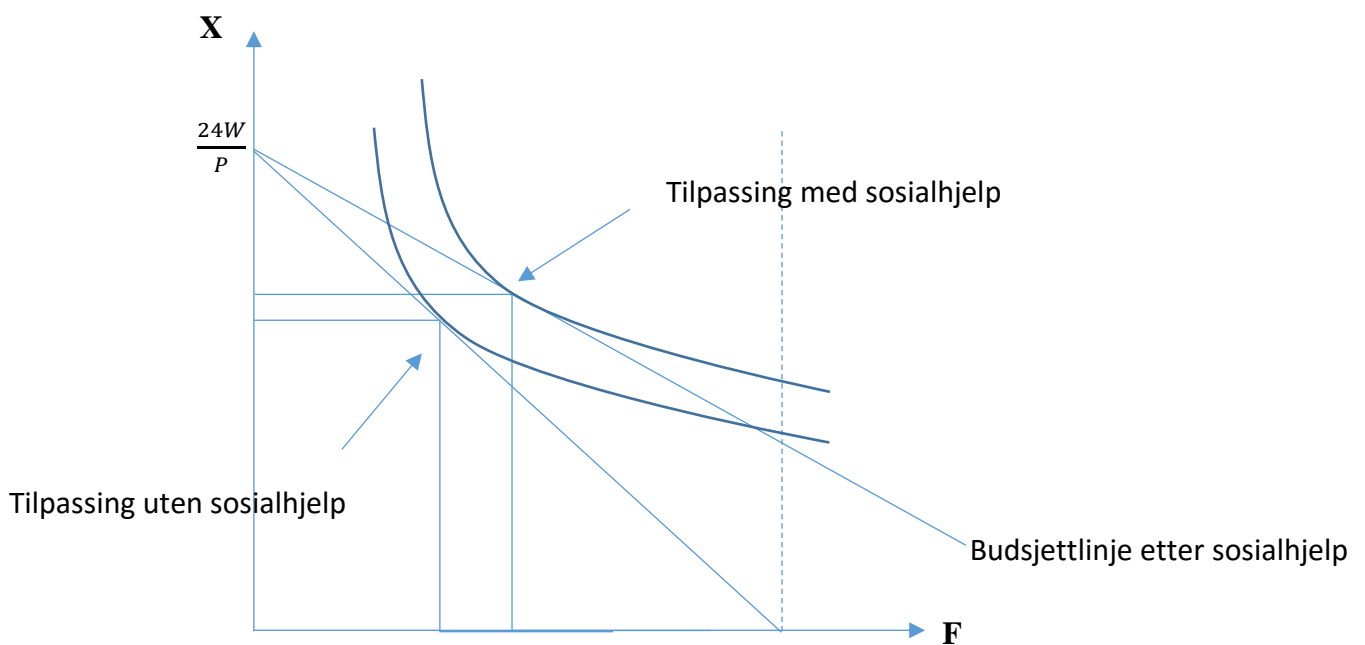
Altså 3 ligninger med 3 ukjente X, F og λ

For sosialhjelp mottaker er budsjett betingelsen gitt ved

$$PX = (24 - F)W + S(F) \quad \text{hvor } S'_F > 0$$

$$X = \frac{24W}{p} - \frac{FW}{p} + \frac{S(F)}{p}$$

Figuren nedenfor illustrerer at sosialhjelp uten forpliktelser fører til at sosialhjelpsmottakeren jobber mindre. Slik at stønads beløp har en stor effekt på mottakerens avhengighets nivå (Mandeep Buller, 2016).



Figur 5- Budsjett tilpassning med og uten sosialhjelp

Grafen over illustrert problemet med sosialhjelp: En nytte maksimerende individ vil vel ha sosialhjelp uten forpliktelse ta ut mer fritid og jobbe mindre.

Har en mer fritid og ”gratis penger” vil motivasjon og behovet til å komme i arbeid være lavt. Da blir det viktig med aktivitetstiltak og tildeling av stønadsbeløp fra nav som ikke overstiger forsørgelsesbehovet. Hvis mottakere får mer nytte av stønadsbeløpet enn grunnleggende forsørgelse, vil velferdsavhengighet være mer sannsynlig.

2.4 Generasjonsmobilitet

Fattigdomskultur teorien tyder på at fattigdommen overføres mellom generasjoner. Gary S Becker (1979) fokuserte på inntektsmobilitet og arv av fattigdom i sin teori om generasjonsmobilitet. Foreldre investerer i barnas humankapital og psykiske utviklingen fra sin egen inntekt. Investeringen vil nå føre til framtidig nytte og rikdom. En fattig familie har mindre å investere og vil dermed ha mindre nytte i framtiden altså sannsynligheten for at de forblir fattige øker. Becker mente at fattigdom i seg selv fremkaller fattigdom.

I Norge har vi høy inntektsmobilitet som skyldes av utdanningssystemet som gir åpen tilgang og likt minstekompetansegrunnlag til alle, uavhengig av foreldres ressurser og bosted. Lønnsfastsettelse og velferdssystemet i Norge er to andre faktorer som minsker effekten av familiebakgrunn. (Bente Bratsberg, 2007). Velferdssystemet løfter opp inntekten til de med lavest inntekt, som igjen fører til mindre fattigdom. Inntekt ... har en effekt på barnets framtid. Arbeidsinntekten til foreldrene vil ha en positiv effekt for barnets tilkommende arbeidsmuligheter, mens sosialhjelp vil føre til en negativ effekt. Dette utsagnet har blitt trukket fram av flere studier blant annet Thomas Lorentzen (2008, s.11-12). Det vil si at foreldres som mottar sosialhjelp smitter barnets karriere.

Arvelighet av sosialhjelp har vært i fokus under analysering av forståelsesnivået for sosialhjelpsforskning (Lorentzen, 2007). Han hevder i sin studie at sosialhjelpsmottakerforeldre har 4 ganger så stor påvirkning på at barnet blir sosialhjelp avhengig enn andre foreldre. Det ble også presentert 4 forklaring på arvelighet av sosialhjelp

1. Bedre kjennskap til velferdssystemet
2. Foreldres lille arbeidsmarkedstilknytning vil redusere barnets uformelle arbeidsmuligheter
3. Trang økonomi i oppveksten øker barnets sannsynlighet for fattigdom i voksenalder
4. Arv av holdning til sosialhjelp som inntektskilde.
(Lorentzen, 2008, s. 48).

2.5 Tilstandsavhengighet

Begrepet tilstandsavhengighet er mye brukt i økonomiske studier for å forklare funnene angående at individer som er i en gitt tilstand/ sosialhjelpsmottaker vil ha en effekt på den fremtidige tilstanden. Sosialhjelp mottaker i dag vil ha høyere sannsynlighet for være i samme tilstand i neste periode. Heckman (1981) nevner to kilder til tilstandsavhengighet.

1. Alle individer varierer i forhold til deres personlige egenskaper. Varige individuelle egenskaper som helseproblemer som er med på å øke sannsynligheten for å bli sosialhjelpsmottaker og fremkaller fasthet i velferd. Unnlattelse av hensiktsmessige kontroller for individets vedvarende forskjeller i slike karakteristikk vil føre til spuriøs tilstandsavhengighet. Med andre ord baserer spuriøs tilstandsavhengighet på uobserverte individuelle vedvarende karakteristika slik som motivasjon og evne. Mange av de uobserverte individuelle vedvarende karakteristisk kan være godt korrelert over tiden og gir en indikasjon på at tidligere sosialmottak har påvirkning på nåværende sosialmottak. Slik at uobserverte variablene er mer homogene for sosialhjelpsmottakerne enn resten av befolkningen. Tilstandsavhengigheten spuriøs eller tilfeldig kommer kort sagt av uobserverte forskjeller mellom individer og ikke direkte av tidligere sosialhjelpsmottaker.
2. Gammelt sosialmottak kan i seg selv påvirke sannsynligheten for å motta ytelser i dag. For eksempel kan tidligere mottak av velferdsutbetalinger reduserer informasjonskostnadene eller det som oppfattes som stigmatisering i å motta utbetalinger og dermed gjøre framtidig mottak mer sannsynlig. Tidligere sosialhjelp mottak kan indikere individets usynlige arbeidsproduktivitet og vil gjøre arbeidstaking prosessen enda vanskeligere. Denne direkte effekten av tidligere sosialhjelpmottak på sannsynligheten for fremtidige mottak er definert som strukturelle tilstandsavhengighet.

Strukturell tilstandsavhengighet knyttet til sosialhjelp kalles velferdsavhengighet i fattigdomsforskningen. Begrepet velferdsavhengighet blir brukt for individer som mottar sosialhjelp over lang tid, mens det beskriver en gruppe som har alle forutsetninger for å forsørge seg selv, men velger å være i samme tilstand. Mandeep Buller (2016) finner at det er varighetsavhengighet både i neste periodes inngang og i fasthet av sosialhjelp mottak. Han finner også en signifikateffekt av tidligere mottatt beløp.

En person som først er sosialhjelpsmottaker er 35 prosentpoeng mer sannsynlig at også mottar ytelser neste måned enn om den ikke hadde fått fordeler. Aggregert over en 12-måneders periode, gir dette en anslått gjennomsnittlig behandlingseffekt på 4,3 prosentpoeng. (Mandeep Buller, op.cit., s. 5)

Velferdsavhengighet fører med andre ord til at individet havner i en velferdsfelle, dette kan også bli betegnet som fattigdomsfelle. Velferdsfeller kan for eksempel forklares av depresiering av humankapital. Kunnskap og energien som kan ha blitt brukt i arbeidslivet går tapt under mottaksperioden, og kan gi negativt forbilde til den mulige arbeidsmottakeren. Slike signaler har en negativ påvirkning på arbeidsjakten og fører til at arbeidstilgangen blir vanskeligere. Dette vil igjen føre til redusert lønnstilbud og vil svekke sosialhjelpsmottakerens arbeidsmotivasjon. Dette vil resultere til reduksjon i sannsynligheten for at en sosialhjelpsmottaker går over til jobb. Altså indikasjon på strukturell tilstandsavhengighet.

Det kan i tillegg foreligge preferanse forskjeller som fremkaller redusert arbeidssannsynlighet. Et individ som har brukt alle sine krefter og ressurser for å komme seg inn i arbeid, men mislykkes kan miste troen på at den har evnen til å jobbe og forsørge seg selv. Kostnaden for arbeidsjakt ansees å være såpass stor i forhold til måloppnåelse at sosialhjelpsmottaker foretrekker å være i samme tilstand. Slike fordrivelser vil lede individet til samfunnsøkonomiske problemer slik som depresjon, rusmisbruk og andre psykologiske problemer. Stønadsmottakere har større sannsynlighet til å havne i miljøer der de blir lett akseptert og ikke føler seg utenfor. Det er altså to hoved forhold som fremkaller redusert jobbsannsynlighet for en sosialhjelpsmottaker, preferanse forskjeller og dårlig jobbtilbud eller skeptisk inntrykk på mulige arbeidsgivere.

Stønadsmottaksavhengighet kan altså forklares på to måter enten reelt, hvor stønadsmottak generer framtidig stønadsmottak, eller spuriøs hvor avhengigheten ikke er direkte relatert til formen på stønadsmottak.

Tilstandsavhengigheten blir definert som strukturell eller sann hvis verdien i den første perioden har en reell innflytelse på tilstanden i den andre perioden. Det er viktig å undersøke hvilken tilstandsavhengighetsform har mest effekt, for å utforme hensiktsmessig tiltak. Det er viktig å finne ut hvor det løse punktet er for å reparere det. Er det slik at sosialhjelp i seg selv generer framtidig sosialhjelp må det settes i gang tiltak som hindrer førstegangs registrering. En strukturell velferdsavhengighet kan reduseres ved endringer i tiltak og stønadutbetalinger,

mens for spuriøs tilstandsavhengighet må settes i gang andre type tiltak som ikke er direkte knyttet til ordningen f.eks. tiltak knyttet til motivasjonsteorien.

3. Annen forskning

Dette kapitlet vil gi et innblikk i noen av den relevante forskningen og dets funn. Vi trekker fram særlige arbeider som har studert problemstillinger relatert til min studie.

3.1 Tilstandsavhengighet- effekten av sosialhjelp på arbeidslinja

Tilstandsavhengighet innebærer at det å være i en tilstand har en egeneffekt på sannsynligheten for å være i samme tilstanden også i senere perioder. Eksempler på slike "tilstander" kan være mottak av sosialhjelp, det å være fattig eller å være arbeidsledig. Tidligere studier viser ofte at det er betydelig tilstandsavhengighet i alle disse utfallene.

Flere studier (Markussen og Røed 2016, Mandeep Buller 2016 og dokken 2016) forsker etter drivkraften til tilstandsavhengighet og den påviser fastheten i individets sosialmottak.

Mandeep Buller bruker månedlig administrativ data for 16 år for å undersøke denne drivkraften. Han beregner samme spesifikasjoner på tre ulike tidsnivåer⁴ og sammenligner.

Forskningen hans indikerte at

“... størrelsen av estimerte tilstandsavhengighet stiger sterkt med graden av aggregering⁵ tid.” (Mandeep Buller 2016). Altså ettersom jeg bruker årlig data i min forskning vil den estimerte tilstandsavhengigheten må tolkes forsiktig.

Langtidsmottak av sosialhjelp er en form for tilstandsavhengigheten. Therese Dokken, 2016 studerer sannsynligheten for å bli langtidsmottaker. Hoved funnene i hennes forskning er representert i tabellen under.

⁴ Tidsnivåer= månedlig, kvartalsvis og årlig

⁵ Aggregering betyr å slå sammen data om enkelte individer, grupper eller perioder til større grupper eller lengre tidsperioder. (<https://no.wikipedia.org/wiki/Aggregering>)

		Sannsynligheten for å bli velferdsavhengig	
		Lav	Høy
Årsaker	Lav tilknytning til arbeidsmarkedet	Stor	Liten
	Bosted	S- strøk	Tettbygdstrøk
	Sivilstatus	Samboer/ gift	Enslige
	Innvandrergruppen	Øst- Europa og Eu land	Andre land
	Barn	Ikke	Har barn

Figur 6- Resultater fra Dokkens forskning

Altså hun har kommet fram til at en som er dårlig tilknyttet til arbeidsmarkedet, bor i tettbygdstrøk, er enslig, tilhører en ikke europeisk innvandre gruppe og som har barn, har større sannsynlighet til å bli velferdsavhengig sammenlignet andre mottakere. Det er individuelle observerbare egenskaper, men også ikke observerbare egenskaper kan ha effekt på velferdsavhengighets sannsynligheten.

“(...) norske velferdsbaserte dynamikk” tilstandsavhengighet” består av en kombinasjon av 2 elementer

1. *den enkle skjærings omgang av standard avhengig variabel, forskjeller i virkningen av observerbare og ikke observerbare egenskaper på oppføring og utholdenhet sannsynligheter,*
2. *og effekten av tid brukt i den nåværende tilstanden på sannsynligheten for fremtidige sosialhjelpmottak.” (Mandeep Buller 2016)*

Disse 2 kombinasjonen er også beskrevet i Dokken`s artikkel hvor hun konkludere med at det er en kombinasjon av begge årsakssammenhengene som skaper velferdsavhengighet. Altså det er en kombinasjon av manglende arbeidstilknytning og sosialhjelp mottakslengde som fremkaller velferdsavhengighet.

Velferdsavhengige individer er med andre ord de som blir igjen på sosialhjelp og ikke har en fast jobb på slutten av forsknings tidsintervaller. Den avhengige variabelen i de fleste tidligere forskningens rapporter er en form for sosialhjelp, dermed vil de være litt forskjellig fra min studie. Ettersom tilknytning til jobb er fokus for min studie, vil den avhengige variabelen være jobb/ lønn. Når mottakstiden øker, øker avstanden til arbeidsmarkedet. Altså tiden tilbrakt på sosialhjelp viser seg å øke sannsynligheten for velferdsavhengighet. I følge Grebstad (2016) *“Økning i mottakslengde fører til en tilsvarende reduksjon i sannsynligheten*

for å komme i arbeid.” Der av følger den mest effektive måten for å redusere tilstandsavhengigheten, er å gjøre mottakstiden så kort som mulig. Kvalifiseringsprogrammet øker utsikten til selvforsørgelse for deltakerne, men ikke i samme grad. Markussen og Røed (2016) finner i sin forskning at sysselsettingsraten økte med 18 prosent poeng for kvalifiseringsprogram deltakere i perioden 2008-2011, som forfrisket arbeidsrutinene. Men de fleste deltakere var knyttet til dårlig betalte og eller små jobber som ikke ga opphav til selvforsørgelse. Dette førte igjen til at de måtte være avhengig av sosialhjelpen (Markussen og Røed, op.cit.).

Avhengighets risiko har vært i diskusjon under flere forskninger og artikler, Hyggen 2010:12-13 diskuterte også i sin artikkel hvordan individer som faller ut av utdanning og jobb i en lang periode, kan føre til at risikoen for å bli velfersavhengig øker.

3.2 Innvandrerbakgrunn- Sosialhjelpsmottakere med utenlandskbakgrunn har en negativ holdning til arbeid

I følge Dokken (2015) *mottok 1,6 prosent av befolkningen i arbeidsfør alder økonomisk sosialhjelp. Andelen mottakere er fire ganger så høy blant innvandrere sammenliknet med resten av befolkningen.*

Når andelen av mottak er så stor i forhold til resten av befolkningen, kan det komme av deres negative holdning til arbeid eller andre sammenhengende karakteristiske grunner som også kan ha påvirkning. Men før vi går inn på disse årsakene er det viktig å se forskjeller innen innvandrere gruppen.

Innvandrere er en kategori av individer med bakgrunn forskjellig fra etnisk Norsk, men det er ikke en homogen kategori. Ved å inndele innvandrerbakgrunn i grupper med ulike landbakgrunn ser vi at det er ujevnt fordeling av sosialhjelpsmottakere.

Bråthen, Hyggen, Lien og A. Nielsen (2016)⁶ på viser også at “(...)innvandrere fra ikke vestlige land er overrepresentert”

Mottakere fra Afrika og Asia er overrepresentert også i mitt data utvalg for begge tidsintervaller, altså største andel av innvandrere gruppen. Innvandrere fra østeuropeiske EU-land har tendens til å motta sosialhjelp i mindre grad, sammenlignet med alle andre

⁶ Fafo-rapport 2016:13

innvandrerguppen og norskfødte (Therese Dokken 2015). Denne tendensen er også gjenspeilet av mitt utvalg og derav er det viktigere å se på den største andelen av innvandrerguppen. Den andre grunnen til å ha fokus på innvandrerguppen Afrika er at Nav

I følge Friberg og Elgvin (2016) “(...)opplever somaliere som en særlig vanskelig gruppe”

Årsaker for overrepresenterte mottakere med afrikansk bakgrunn og underrepresenterte EU-lands mottakere kan forklares på flere måter,

- Innvandringsgrunn - flyktninger eller arbeidsinnvandring
- Lav arbeidsdeltakelse - ikke har tjent opp rettigheter til andre trygdeytelser
- Kvalifikasjoner og arbeidserfaring

Innvandrere blir mer avhengige av velferden og mottar sosialhjelp over lengre periode, ettersom de trenger mer hjelp og de trenger mer tid og ressurser før de er klare til arbeidsmarkedet. (Dahl, Enes, Epland, Jørgensen og Trewin:2016)⁷ det vil være tilleggsgifter og utfordringer” knyttet *til språk og mangelfull grunnskoleopplæring fra hjemlandet (Frøyland & Neumann 2012; Sletten & Engebrigtsen 2011)*” som vil føre til at det er behov for mer og langvarig støtte.

3.3 Sosialhjelpsmottakere med barn har større sannsynlighet for å bli tilstandsavhengige og har en negativ effekt på jobblinja

Økt antall barn øker forsørgelsesansvar som øker sannsynligheten for å bli velfersavhengig langtidsmottaker. Det at en blir langtidsmottaker har en negativ effekt på arbeidslinja.

Mottakere med utenlandsk bakgrunn har ofte flere barn sammenlignet andre mottakere. Jo flere barn, desto større forsørgelses ansvar (Dahl, 2006 og Langeland, Ohrem og Lima, 2014). Det vil da være interessant å se hvordan dette påvirker jobbsituasjon.

Når vi snakker om mottakere med barn er det viktig å se effekten av deres stønadsmottak på barna ettersom” velferdsavhengighet er smittsom” (Markusen og Røed, 2012).

Generasjonsmobilitets teori er omtalt over, som forklarer på hvilken måte påvirker foreldres

⁷ Økonomiske analyser 3/2006

tilstand deres barn. Det er interessant å se hvilken holdning barn med foreldre som mottar sosialhjelp har til sosialhjelp. Vi har ikke de optimale variabler for å undersøke denne effekten, men en generell diskusjon vil bli tatt rundt denne utsagnet.

3.4 Forutsetninger for utbetaling av økonomisk sosialhjelp

Mottakerens tillitt til sosialhjelp ordningen er viktig for at den skal kunne fungere optimalt. Tidligere forskningen har også vist at tilliten til ordninger er høyere for brukere med utdanning (Vrålstad 2012). Innvandrere gruppen med lite eller ingen utdanning har lite tillit til ordningen (Friberg og Elgvin 2016) og det reduserer effekten på arbeidslinja.

“Det de opplever som en kombinasjon av invadering, mistenkeligjøring og nedvurdering i kommunikasjonen med NAV, krav om aktiviteter som føles meningsløse, og stadige skuffelser og nederlag i arbeidslivet, gjør at mange har en konstant følelse av å bli ydmyket” (Friberg og Elgvin: op.cit.).

Ljunge (2014) mener at tilliten til individet endrer seg i forhold til miljøet en befinner seg i og egne og andres erfaringer. Altså en som kommer fra Somalia og hans omgangskrets er også somalisk vil han sannsynligvis ikke ha tillitt til ordningen. Ettersom somaliske innvandrere allerede er stemplet som ”vanskelig gruppe”. Uten tillit vil ikke sosialhjelps ordning hjelpe brukerne. Har en ikke tillit til ordningen, vil ikke brukeren gi sin 100% for å komme i arbeid. Dermed vil ordningen ikke kunne fungere optimalt.

Ordninger og tiltak som avgrensner velferdsavhengighet er bland annet Introduksjonsordningen (Bjørn Mathisen, 2008), ny sjanse (Anders, Ekeland 2012), kvalifiseringsprogrammet (Harald Tønseth, 2010) og aktivitetsplikt tiltak er ordninger som viser seg å ha en positiv effekt på stønadsordningen. Etter som hensikten med aktiviseringsplikten er å motivere og hjelpe flere til å komme seg i arbeid, vil dårlige aktiviseringstiltak vil svekke tilliten til brukere.

Somaliske innvandrerguppen blir betraktet som en vanskelig og krevende brukergruppe (Friberg og Elgvin 2016). Det er viktig så se om det er en sammen spill mellom møte med NAV og innvandrere bakgrunnen. Et dårlig møte med NAV kan føre til brukere mister tillitten og aktiviseringstiltak vil ikke ha positiv effekt.

4. Datamaterialet og variabler

4.1 Generelle forhold

Dette kapitlet gir en beskrivelse av datamaterialet som er lagt til grunn i denne studien. For å kunne gjennomføre studien trengtes det individdata som ble tilgjengeliggjort av Norsk senter for forskningsdata (NSD). Datasettet stammer fra forløpsdatabasen- Trygd (FD- Trygd). Det er en database som blir administrert av Statistisk sentralbyrå (SSB). Databasen gir oss informasjon på grunnlag av registrerte hendelser i enkeltpersoners livsløp. Datasettet dekker et sett av områder: kjønn alder, fødeland, sosialhjelp, demografi, utdanning, inntekt og jobb. Først vil det bli beskrevet utvalget og der etter variabler og deskriptiv statistikk. Tilslutt beskrives det dynamikken i datasettet.

Utvalget:

Datasettet er anonymiser med et løpenummer og er unik for hvert individ. Informasjon i datasettet har er blitt koblet sammen av NSD. Grunnen til å bruke panelstrukturert data var at vi ville følge individet i databasen i hele observasjonsperioden. Utvalget er 20% tilfeldig utvalg trukket fra SSBs trygdeforløpsdatabasen FD – Trygd. Det tilfeldige utvalget vil dermed representer befolkningen i den bestemte perioden. Individene som er representert i utvalget har forskjellig fødeland, derfor har det blitt fordelt i fem under kategorier,

- 1 - Norge
- 2 - Norden ellers
- 3 - Vest-Europa ellers, Nord-Amerika, Oseania
- 4 - Øst-Europa
- 5 - Afrika, Asia, Tyrkia, Sør- og Mellom-Amerika

For å sammenlikne effekten av sosialhjelpmottak på arbeidslinja fra forskjellig perioder har jeg fått data fra 2 forskjellig tidsintervaller, fra 1995 - 2000 og 2008-2013. Individene i begge tidsepoker blir fulgt i 5 år. Utvalget i tidsepokene vil representere befolkningen i utplukket år etter som det ikke trekkes nye individer til utvalget hvert år.

Utvalget består av tilsammen 6330 individer som mottok sosialhjelp, hvorav 3603 av befolkningen i 1995 og 2727 av befolkningen i 2008. Aldersgruppe som ligger i fokus under studien er 18 til 35 år ved observasjonsperiode start. Det er en 17 års tidsrom mens mellom de

utvalgte tidsintervallene er det bare 13 år mellomrom, som fører til at enkelte individer kan befinne seg i begge tidsintervallene. Slik analysen er utformet vil det ikke gi effekt på resultatene.

Avgrensningen i henhold til kommuner er ikke blitt gjort, men det kan allikevel være interessant å se effekten av innførte kommune tiltak som reduserte sosialhjelp utgiftene. Data sette ikke gir spesifikt informasjon om tiltakene som bli ikraftsatt gjennom intervallene, men svingninger i spesifikke tilknyttet variabler kan gjenspeile effekten.

I tillegg til paneldata om inntekt, sosialhjelp og annen informasjon om individet, inneholder datasettet også informasjon om antall sosialhjelp mottaksganger med mottakslengde per individ. De variablene blir brukt til å estimere en gjennomsnittlig mottakslengde per individ i helle mottaksperioden. Jobb er også vist i en slik oppstilling hvor vi for informasjon om en er i jobb og hvor lenge. En gjennomsnittlig tilknytning med jobb blir estimert også med den variabelen.

4.2 Variabler og deskriptiv statistikk

4.2.1 Endogene variabler

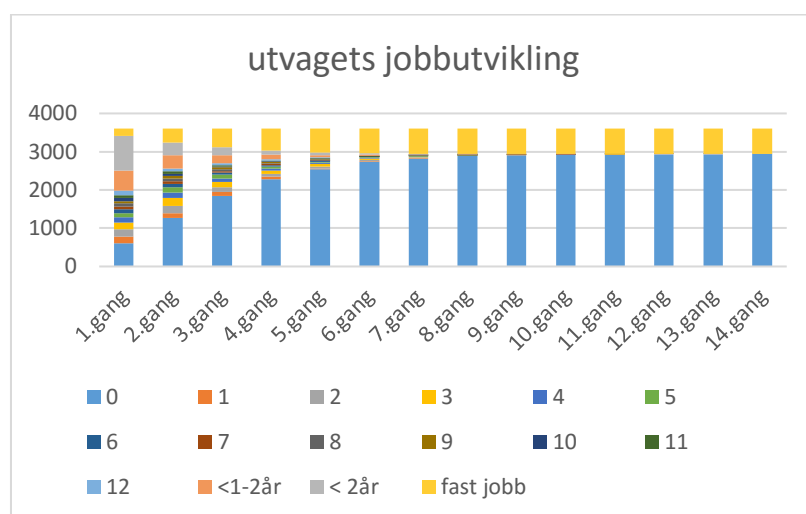
Jobb

Jobb er den avhengige variabelen, siden fokuset vil hele tiden være å analysere effekten av sosialhjelp mottak på arbeidssituasjon. Den avhengige variabelen har to utfall, 1 hvis individet er jobb, og 0 hvis de ikke er i jobb. Tilknytningen til jobb er bedre fremstilt og strukturert i inntekt variabelen, derfor blir den brukte som avhengig variabel i alle analysene mine. Altså en avhengig variabel med 5 utfall.

Datamaterialet inneholder informasjon om sosialhjelpsmottakers jobbsituasjon gjennom tidskohorten som skal analyseres. Da det var komplisert så skille mellom deltidsjobb og fulltidsjobb, innføres variabelen lønn som viser årlig lønnsinntekt. Den blir brukt til å se hvor mye en person jobber. Lønnen angis i fem kvintiler, befolkningen rangeres fra 0 til 4 etter hvor høy lønnsinntekten er. Individet i kvintil 3, 4 og 5 har en årslønn over 292000kr og vil bli klassifiser som individer med heltidsjobb. Referanse tallet på årslønn er tatt fra statens lønnsklasse for 2016. Årsinntekt og forbruk er veldig forskjellig for begge tidsintervallene. Vi ser at minimum årslønninntekt i kvintil 3 i 1995 er 111000kr, men i 2013 var på 302000kr.

Kvintil 2 kan også delvis være under fulltidsarbeid, men slik datasettet er utformet er det ikke mulig å skille mellom overklasse kvintil 2 og underklasse kvintil 2.

Altså vi har 2 avhengige variablene lønn og jobb. Lønnsvariabelen gir både informasjon om de er i jobb i tillegg til graden av jobben, slik at lønn er en mer informativ variabel. Dermed blir lønnsvariabelen brukt som avhengig variabel i statistiske analyser. Jobb inndeles i tre kategorier i denne studien, ingen jobb, deltidsjobb og heltidsjobb.

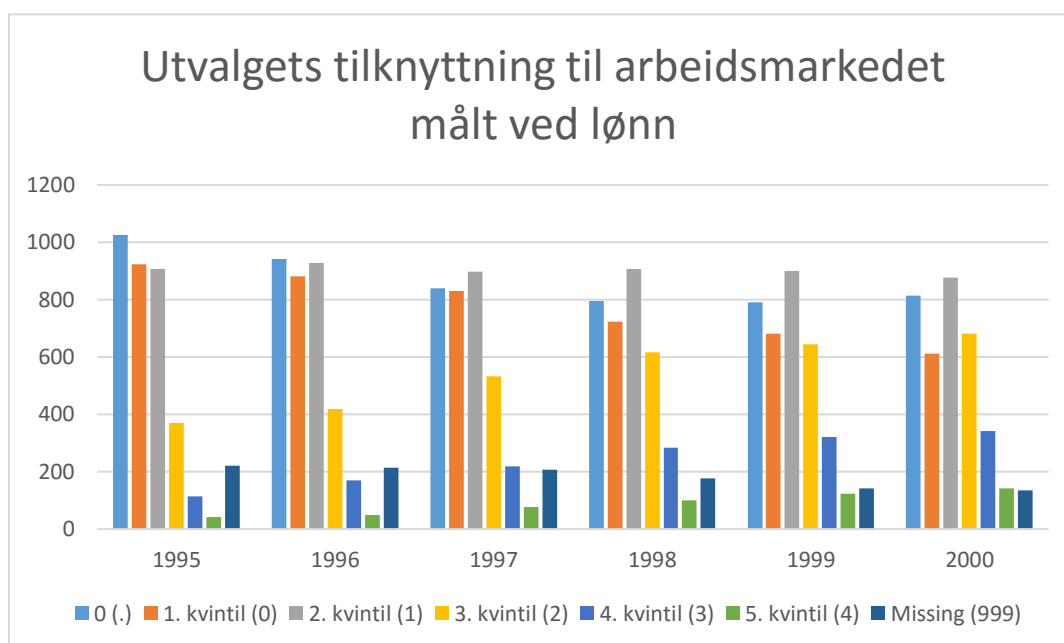


Figur 7- Jobb utviklingen i henhold til antall ganger de mottar jobb

Figuren over viser sosialhjelpsmottakeres jobbsituasjon for de som var registret i 1995. Vi ser veldig klart at førstegangs jobb situasjon er veldig forskjellig. Den største gruppen i førstegangs fasen er 2 måneder jobb og den andre største gruppe i første gang mottak er arbeidsledige. Ved å følge utvalget ser vi at tendensen går mot arbeidsledighet. Den betydelige oppgangen i arbeidsledigheten fra første til andre gang mottak kan komme av ulike grunner, utdanning, død eller at individet flytter. Når en sosialhjelpsmottaker fra ut valget dør eller emigrerer til et annet land blir den behandlet som arbeidsledig og dette vil vise en negativ effekt på arbeidslinja. Utvalgets aldersgruppe som skal bli studert i denne studien er unge mellom 18 og 35 år og dødsfallet vil dermed ikke ha stor effekt. Etter SSB dør ca. 200 individer i denne aldersgruppen hvert år. Sannsynligheten for at en sosialhjelpsmottaker fra utvalget som er i denne aldersgruppen dør er ca. 0,000126%, og utvandingsprosenten som tilhører utvalget er også tilnærmet 0. Det vil ikke bli tatt hensyn til dødsfall og utvandring, men utdanning er en variabel som vil bli nærmere forklart under forklaringsvariabler.

Tilknytning til arbeidslivet

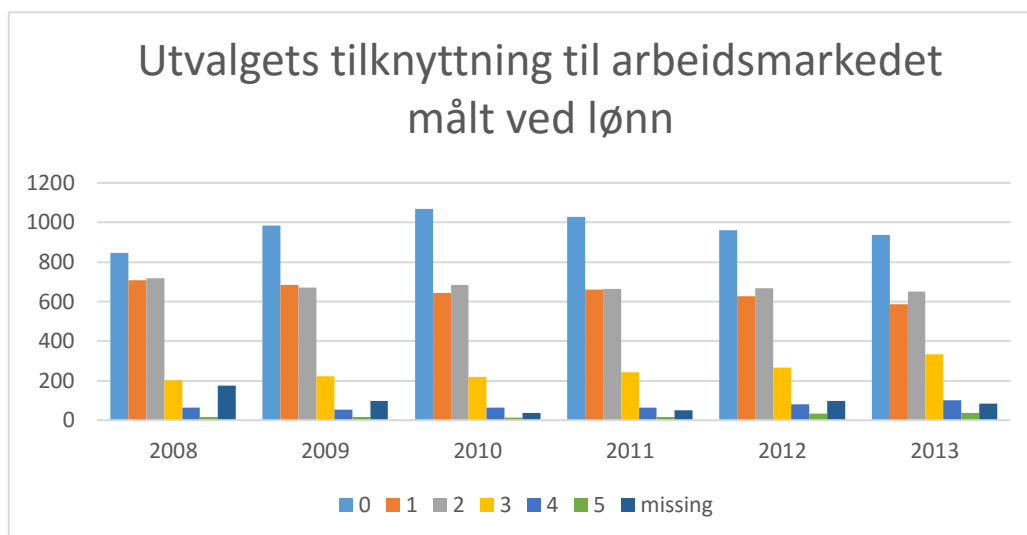
Tilknytning til arbeidslivet blir målt gjennom årslønn variabelen, hvor høy lønn gjenspeiler strekt tilknytning. En påstand her vil være at jo mer tilknyttet en er til arbeidslivet jo høyere er sannsynligheten for at en slutter på sosialhjelp. Det er viktig at en ikke mister motivasjonen og jobbviljen sin. Selv om arbeidsinntekten ikke dekker behovet for livsopphold har den en positiv effekt på den framtidige arbeidslinja. Økt arbeidserfaringen fører som regel til at anskaffelse av ny jobb blir lettere. Figuren under bekrefter hypotesen vår, vi ser at kvintil 1 og 2 som viser minst tilknytning til jobb reduseres gjennom tidsintervallet. Kvintil 2 er relativt konstant etter som den virker som en buffer kvintil. Mens kvintil 3, 4 og 5 øker som viser at flere i utvalget blir mer tilknyttet til arbeidslivet.



Figur 8- lønns-utviklingen fra 1995-2000

Figur 8 viser lønnsutvikling for sosialhjelpsmottakere fra 1995. Vi ser at den største gruppen av sosialhjelp mottakere havner under kvintil 0, 1, 2 og 3 i hele tids intervall. Dette er en indikasjon på at individet jobber deltid eller er arbeidsledige og ikke kan forsørge seg selv og trenger hjelp. Vi ser også at kvintil 3 er også relativt høy, dette kan forklares ved at i denne gruppen finnes det personer som har relative midler for å forsørge seg selv, men er på grense. Små uventet økonomisksvingener kan føre dem inni til sosialhjelpssystemet. Vi ser også en gradvis økning i kvintil 4 og 5, dette kvintilet forklarer folk som har/ har hatt veldig god rå, men grunnet en uventet smell ikke har midler til å forsørge seg selv.

Kvintilene er fordelt i henhold til årslønn og i et år kan det ha skjedd mye. Altså en person som har vært på økonomisk sosialhjelp og var arbeidsledig i januar fikk jobb i mars og tjener 400 000. Dermed vil den personen havne under kvintil 4. Dette er et sjelden tilfellet, andre tiltak må settes i gang, siden en kan jo ikke hopp fra sosial hjelp direkte i topp lønn. Andre sosialøkonomiske tiltak må gjøres for å gå over i topp lønn.



Figur 9- Lønns-utviklingen fra 2008-2013

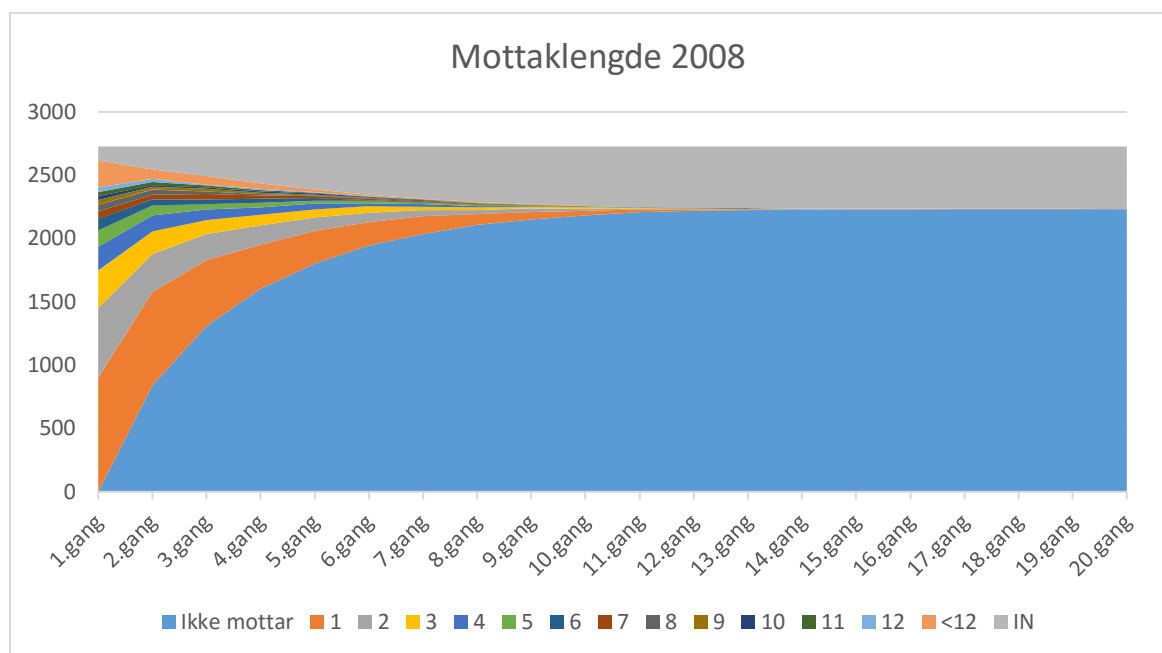
Lønnsutviklingen for neste tidskohorten viser at alle kvintilene er relativt konstante utenom kvintil 0 som har litt vekst i periode 2009 og 2010. Med andre ord gir dette et uttrykk av at et individ holder seg i samme kvintil i 5 års intervallet.

4.4.2 Eksogene variabler

Utgangspunktet for denne studien er sosialhjelp, og effekten den har på arbeidslinje. Det er mange andre variabler som påvirker sannsynligheter for at en mottar sosialhjelp og de inngår også som forklaringsvariabler når vi konstituerer effekt på arbeidslinja (forløpsanalyse).

Økonomisk sosialhjelp

Økonomisk sosialhjelp er en eksogen variabel, som henger sammen med individets økonomi og dets evne til å forsørge seg selv. Denne studien legger fokus på å studere effekten av sosialhjelp på arbeidslinja og dermed vil sosialhjelp bli brukt som en forklaringsvariabel.



Figur 10- Sosialhjelps- mottaklengde for mottakere fra 2008

Grafen over gir et klart bilde over sosialhjelpsmottaklengde fra 1 måned til 1 år og utover. Som nevnt over er økonomisk sosialhjelp en midlertidige/ kortvarig ordning for å forsørge de som ikke kan sørge for sitt livsopphold selv, og dette viser seg klart i diagrammet over. Siden den største individgruppen ligger i 1 måneds mottaklengde, og jo flere ganger en mottar sosialhjelp jo kortere blir mottaklengde. Sosialhjelps mottak mengde reduseres med 1/3 allerede etter 1.gangs mottak og reduseres gradvis med hver gang. Etter 20.gangs mottak er ca. 82% av utvalget ikke mottakere. Utviklingen i grafen viste at 4% av utvalget som bare hadde inngående tidspunkt ved førstegangs mottak økte til 18% ved 20.gangs mottak. Altså jo flere ganger en mottar sosialhjelp jo større sannsynlighet for at en blir fulltidmottaker. Med andre ord velferdsavhengighet øker med antall mottak.

Kjønn

Utvalget vi har fått er ganske jevn kjønnsfordelt, fordelingen er omlag 50 50 for både 1995 og 2008. Det er ca.1-2% flere menn som mottar sosialhjelp enn kvinner. Tallene på SSB viser også at det er flere menn enn kvinner som får økonomisk sosialhjelp og at menn er mer sosialhjelp avhengig sammen liknet med kvinner (Sosialstatistikk rapport, 1995). Selv med flere menn vektet utvalg er min hypotese at menn har større sannsynlighet til å gå over i jobb enn kvinner.

Økonomisk sosialhjelp måles ut fra husholdnings inntekt og dermed ikke er en individuell stønad. En mulig forklaring på hvorfor det er flere menn i utvalget kan være at det er vanlig at mannen i huset står som sosialhjelpsmottaker.

Utdanning og arbeidsledighet

Høyere utdanning fører som vanlig til større og bedre karrieremuligheter, og samtidig øker sannsynligheten for å få stillinger med høyere lønnsnivå. Befinner individet seg i en sikker arbeidssituasjon vil det være mindre sannsynlighet for at den blir rammet av nedgangstider. Ufaglært og underkvalifisert arbeidskraften er det første som blir arbeidsledig i krisetider. Dette vil øke da sannsynligheten for at de bli sosialhjelpsmottakere.

Utdannings variabel i Analysen er fordelt på fire nivåer

0 - Ingen fullført utdanning eller u-oppgitt

1 – Obligatorisk Grunnskole

2 - Videregående skole

3 - Universitet/høyskole, lavere nivå

4 - Universitet/høyskole, høyere nivå

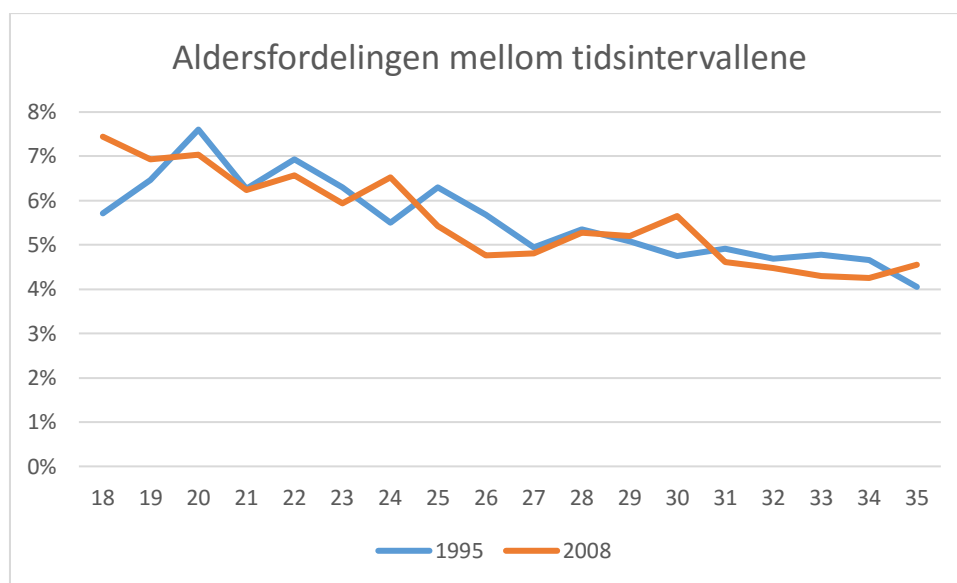
Frekvenstabellene for utdanning viser at over 60% av utvalget har grunnskole som høyest fullført utdanning. Dette indikerer på at utsagnet ” mindre utdanning – mindre karrieremuligheter ” stemmer. Størrelsen på mottakere på nivå 1 i 1995 sammenlignet med 2008 er relativt det samme, men det er stort overgang i nivå 2 tallene. Prosentandelen med videregående som høyest fullført utdanning har økt fra 20% til 30% fra 1995 til 2008.

Det norske skole systemet har hatt flere reformer endringer. Reformen som kan være en forklaring på veksten i videregående utdanning er reform 94 som ga en lovfestet rett til videregående plass til alle ungdommer som har fullført grunnskole og andre strukturelle forbedringer ble gjort under denne reformen. Denne reformen kom i 1994 og utvalget fra 1995 har ikke fått med effekten av reformen. (jf. artikkelen til Mar- kussen og Aamodt om gjennomstrømming i utdanningssystemet). Reform effekt gir ikke utslag i statistikken vi har fått, før de faktisk har fullført utdanningen. Altså etter 3 år i 1997. Men SSB statistikk viser at andelen av ungdommer mellom 15-18år økte som følge av denne reformen.

Utdanningsnivå 3 innebærer utdanning på bachelornivå, mens nivå 4 går ut på all høyere utdanning fra Master til doktorgrad. Utvalgets andel som er på utdanningsnivå 3 og 4 er relativt lav og som igjen er en indikasjon på at høy utdanning fører til en sikrere arbeidssituasjon. Det er ca. 6% av sosialhjelpsmottakere som har høyere utdanning, mens omlag 22% av befolkningen er høyt utdannet.

Alder

Studien vår har en begrenset aldersgruppe som skal representere unge sosialhjelpsmottakere. Slik tidligere nevnt er den gruppen fra 18-35. Sammenligner vi tallene fra 1995 og 2008 så ser vi at denne gruppen har sunket med 24,3%. Utvalget i 1995 var på 3603 mens i 2008 var 2727, dette skyldes av at det i 1995 var ca. 160000 som mottok økonomisk sosialhjelp mens i 2008 var tallet på sosialhjelp mottakere 109 300. Samlet gjennomsnittlig alders endring for utvalget fra 1995 og 2008 utgjør 0.



Figur 11- Alders fordelingen mellom 1995 og 2008 mottakere

1993 var sosialhjelpsmottakerens topp opp svingnings år det var omlag 165000 mottakere, siden da har det vært avtagene fra år til år. Antall mottakere holdte seg stabil mellom periode 2007-2008, men i 2009 fikk det en drastisk økning på 5,5 prosent. Effekten av den drastiske økningen vil ikke gi utslag på utvalget etter som datautvalget jeg har fått er fra 1995 og 2008.

Den største gruppen av sosialhjelp mottakere er mellom 20-29 år og hver fjerde sosialhjelp mottaker er i alderen mellom 30-39 år.⁸

Det har vært en tendens på at unge har vært overrepresentert blant sosialhjelpsmottakere, men tidligere utførte studier og analyser viser at flere eldre mottar sosialhjelp i lengre periode. Velferdsavhengighet av unge mottakere vil ramme samfunnet mer enn de edlere. Derfor må det brukes mer ressurser på unge mottakere enn eldre som allerede er slitte og har mindre år å bidra til samfunnet med. Unge som befinner seg i en dårlig arbeidssituasjon og er på sosialhjelp, kan skyldes av manglende utdanning og arbeidserfaring eller rett og slett mangel på motivasjon.

Barn

Utvalget 2008 består 60 prosent av mottakere som ikke har barn, dette kan skyldes av aldersgruppen som er valgt. Unge i alderen 18-30 års alderen venter gjerne med barn til de er voksne og kommet i en stabil arbeidssituasjon. Sammenlikner vi variablene barn, jobb og sosialhjelp ser vi at 97 % av sosialhjelpsmottakere som ikke har barn og er langtidsmottakere har ikke fast jobb. De 97 prosentene inneholder 40% av langtidsmottakere som ikke har jobb i heletidsintervallet.

Vi ser fra utvalgets deskriptive statistikk at det er omlag 23% av sosialhjelpsmottakere som har barn mottar sosialhjelp over gjennomsnittligmottakstid, mens prosenten øker til 27 hvis en ikke har barn.

Av de registrerte brukere som ikke mottar sosialhjelp er det 39% med barn, altså indikerer dette at en søker i den valgte aldersgruppen, som ikke har barn har større sannsynlighet for å bli mottaker enn en som har barn. Hypotese for videre forskning vil da være at variabelen barn har enten negativ eller ingen effekt på sosialhjelpmottakslengde sannsynligheten.

Tabellen i vedlegg 1 viser effekten i prosent når vi kobler sammen variablene sosialhjelp, barn og jobb. Sosialhjelp mottaket har blitt delt inn i 4 kategorier

- 1) Langtidsmottakere- mottakere som har gjennomsnittligmottakstid over gjennomsnittet
- 2) Korttidsmottakere- mottakslengde under gjennomsnittet

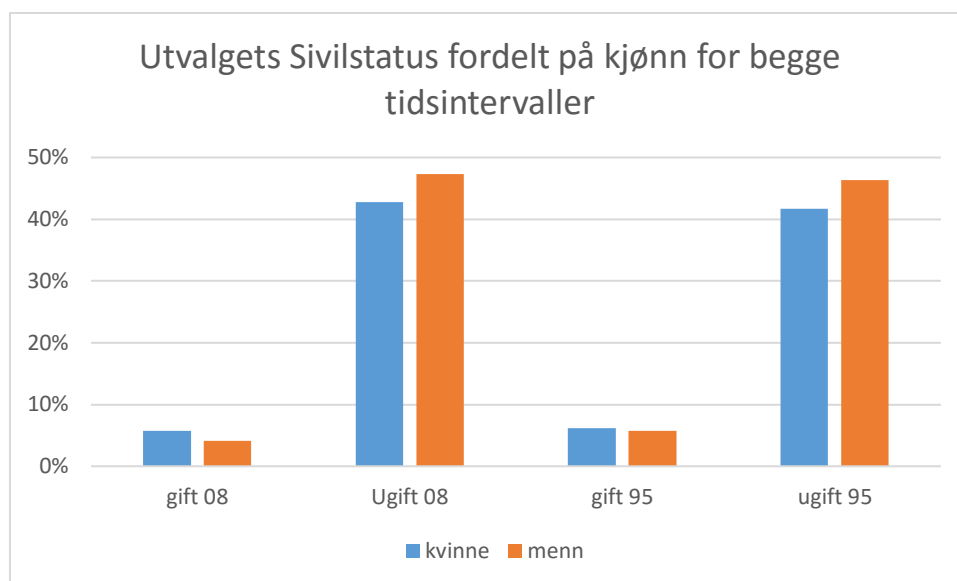
⁸ <https://www.ssb.no/a/kortnavn/soshjelpk/arkiv/tab-2009-07-09-01.html>

- 3) Fulltidsmottakere- mottok sosialhjelp gjennom hele tidsintervallet
- 4) Registrerte men ikke mottakere- mottakere som var registret hos Nav, ikke mottok et beløp sum.

Videre er jobb situasjon fordelt i tre, fastjobb- gjennom hele intervallet, uten jobb- gjennom hele tidsintervallet og ujevn jobbsituasjon. Når vi krysser disse tre variablene er det lettere å lese output. Vi ser at det å ha barn har tilnærmet ingen effekt på om hvilken sosialhjelpmottaks funksjon en havner i. Sannsynligheten for fastmottakere er helt lik om du har barn eller ikke, mens registrerte ikke mottakere er en prosent mer for mottakere uten barn. Langtids- og korttids- mottakere med eller uten barn har en forskjell på rundt 5 prosent. Statistikken viser at mottakere med barn har 5% større sannsynlig het til å bli korttidsmottakere enn mottakere uten barn. Den 5% økningen kan forklares på flere måter. Psykologiske forklaringen kan være at de som har barn er mer arbeidsmotiverte og vil helst komme i arbeid for å forsørge sine barn. Dette kan også leses fra tabellen i vedlegg 1 at det er flere korttidsmottakere uten barn som er registret som arbeidsledige gjennom hele tidsintervallet. Utvalgets statistikk viser 5% mer arbeidsledigheten for mottakere uten barn. Det å ha barn har en positiv effekt på jobb situasjonen og dermed også på sosialhjelp mottakas lengde.

Gift

Sivilstatus er en variabel som ikke har en fast struktur. Enten er en gift eller ikke, men det er hele tiden mulighet for å gå tilbake i de gamle posisjonene. Jeg velger å se sivilstatus på start posisjonen til utvalget for hvert tidsintervall og krysser det med kjønnsvariablene.



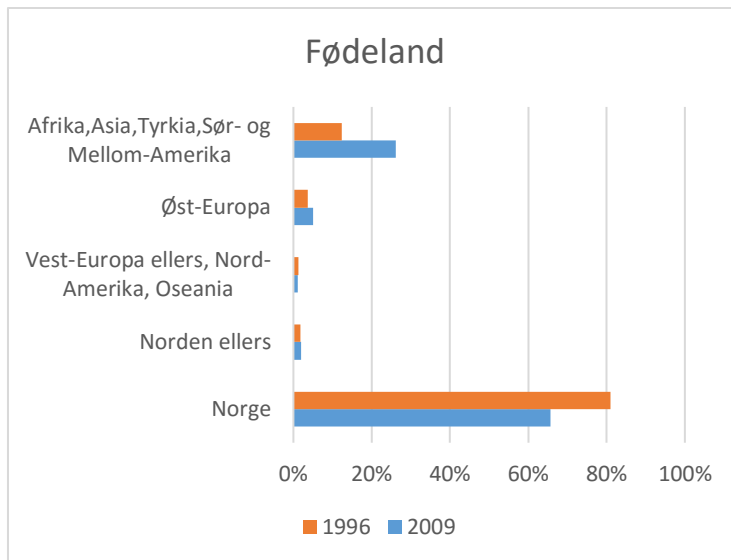
Figur 12- *Kjønnsfordelt sivilstatus*

Utvalget er som sagt relativt likt kjønnsfordelt, slik at det ikke vil ha påvirkning på diagrammet over. Det er logisk at utvalget består av flere ugifte grunnet valgte aldersgruppen. Vi ser også at det er flere enslige menn enn kvinner i begge tidsintervaller. Tidligere studier viser til at det har vært en tendens for at enslige menn er overrepresentert blant sosialhjelpsmottakere, og dette er også reflektert av diagrammet over.

Fødeland-Bakgrunn

Diagrammet viser at den største sosialhjelpsmottaker gruppen har norsk bakgrunn i utvalget og det er logisk etter som innvandrerguppen er en mye mindre del av befolkningens mengde. Her vil det være viktig å se sannsynlighetene i forhold til andel av befolkningen.

Vi vet fra gamle forskninger at sosialhjelpshyppigheten er høyere blant innvandrere enn blant norskfødte. Det er store forskjeller mellom innvandre grupper fra ulike land, det hevdes også at innvandre fra Afrika og Asia gruppen har en høyere andel enn innvandre fra andre regioner. (Dokken 2016). Vi finner støtte for dette argumentet også i diagrammet under, den andre største gruppen i utvalget er fra Asia, Afrika, Sør- og mellom Amerika. Innvandrere prosent er mye større i 2009 siden innvandrere andelen var mye større i 2009.

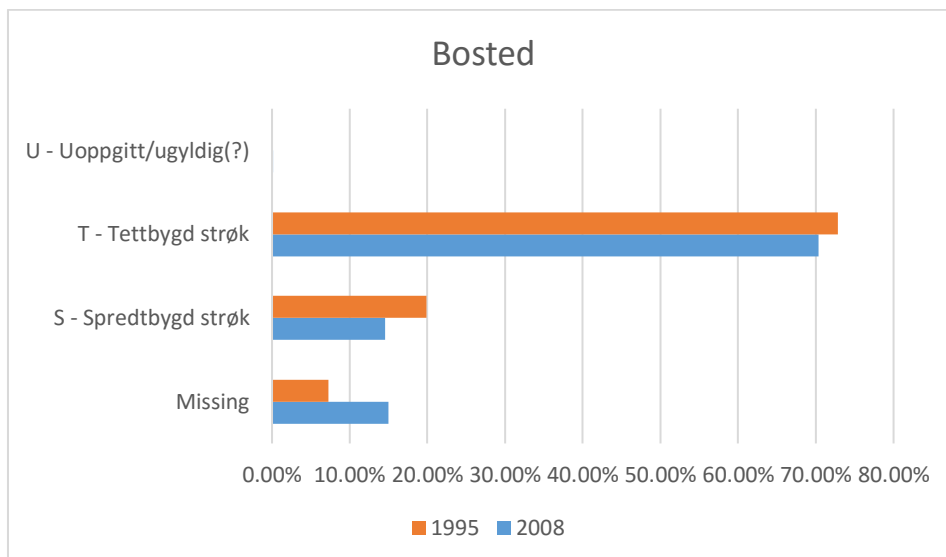


Figur 13 Fordeling av fødelandgruppene

Effekten av bakgrunnen vil bli nærmere diskutert videre i studien.

Bosted

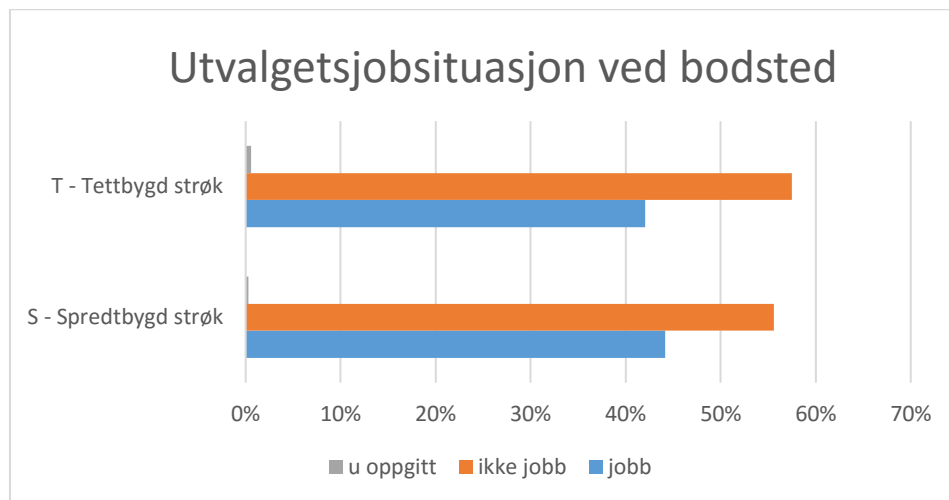
Bostedet til en sosialhjelpsmottaker har påvirkning på sannsynligheten på jobblinja. Det er flere årsaker som fremhever denne påvirkningen, slik som ulik arbeidsmarked og kommuneforskjeller. Kommune forskjeller bringer med seg flere andre faktorer som vil videre bli avgrenset og diskutert.



Figur 14 fordeling i henhold til bosted

utvalget består omlag 70% av mottakere som bor i tettbygd strøk, til tross av flere jobbmuligheter. Det er 70 % av befolkningens som bor i tettbygd strøk og dermed er større sannsynligheter for at en sosialhjelpsmottaker bor i tettbygd strøk, hvis vi legger

arbeidsmarkeds effekt til side. Befolkningsmengde effekt er mye større enn arbeidsmarkeds effekt, og dette blir også reflektert av diagrammet under. Jobsituasjon i utvalget er tilnærmet likt, det er omtrent 2% prosent forskjell. Flere muligheter i tettbygd strøket bringer med seg større konkurranse og dermed vanskelig å få seg jobb.

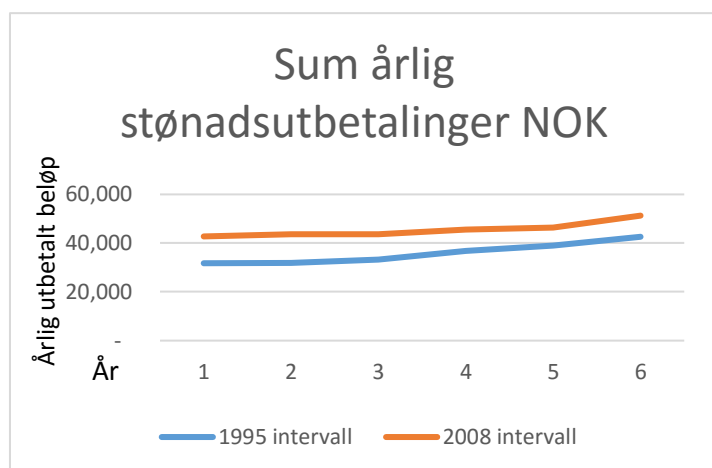


Figur 15- Jobsituasjon ved bosted

4.3 Partielle analyser av sentrale variabler

Sosialhjelp

Sosialhjelp-beløp er en nominell uavhengig variabel i alle estimeringsmodellene. Graden av sosialhjelp avhengigheten øker med mottatt beløp og mottakstiden. Det er viktig å koble⁹ begge variablene for å si noe om avhengigheten, etter som en stor års beløp av sosialhjelp kan komme av forsørgelses ansvar i en liten periode. Et lite beløp kan også illustrerer jevnlig betalte små stønader men allikevel er avhengig.



Figur 16- utvikling av stønadsutbetalingen i begge intervallene

Utvalgsdataene viser nedgang i sosialhjelp mottakere i begge tidsintervaller men ikke stor endring i gjennomsnittlige mottakslengde. Samtidig ser vi at den årlige stønadsutbetalingen øker på slutten av begge intervallene. Altså færre som mottar sosialhjelp, men gjenværende mottakere mottar en større sum en tidligere. Det kan være flere årsaker til den anslåtte tendensen i dataen.

1. Strukturen

Datasettet består av panelstruktur, et sett av individer som følges over 6 år. Slik at utvalget er bare representativ for 1995 og 2008. Det er spesielle egenskaper som ungdommer går tapt senere i analyse område, etter som de blir eldre. Slik at en annen type egenskaper er knyttet til de eldre og de trenger en annen type hjelp enn de unge. Sosialhjelpsmottakerens fysiske og psykiske situasjon blir forverret med

⁹ Sosialhjelp beløp og mottakstiden kobles bare i den partielle analysen for diskusjon. Etter som den ene er tids variabel og den andre er i kroner er det vanskelig å identifisere en slik variabel i regresjon modellen.

periodelengden på sosialhjelpen. Denne forverringen kan komme av flere grunner. Helt fra helse til arbeidsmarkedsmessige, men slutt effekten er deres nåværende situasjon har blitt forverret. Sammenhengen mellom mindre antall mottakere og større mottaksbeløp viser også at sosialhjelpen har hjulpet flere til å komme i jobb og de restværende trenger mer hjelp til å kunne forsørge seg selv.

2. Endring i sosialhjelptjenesten

En slik effekt kan ikke være tilfelle her etter som den årlige stønadsutbetalinger vokser konstant over årene i begge intervallene. Altså endringer i sosialhjelptjenesten gjøres gjennom alle år, men en slik effekt fremtoner ikke i datasettet mitt. Her må det gjøres oppmerksom på at det er færre som mottar sosialhjelp i 2008 intervallet enn i 1995, og grunnen til dette kan være endringer i sosialhjelp tjenesten.

3. Bedre kjennskap til regelverket

Når individet en gang er i systemet og begynner å undersøke har de mer kjennskap til regelverket og lett kan suge til seg penger.

4. Bedre kommuneøkonomi

At kommunene blir sjenerøse, etter som de har bedreøkonomi og har mer å hjelpe med. Dette kan komme av NAV reformer, andre tjeneste eller utbetaling vurderingspraksis endringer. Denne årsaken er knyttet til stor skeptisk etter som begge intervallene har samme tendens.

Det er noen av årsakene som forklarer utviklingen i sosialhjelpstøtten.

Tabellen under utdyper figur 16 og viser hvordan sosialhjelp beløp variabelen øker med tiden og varierer mellom aldersgruppene.

Tabell 1- Utviklingen av årlig stønadsbeløp fordelt i aldersgruppene

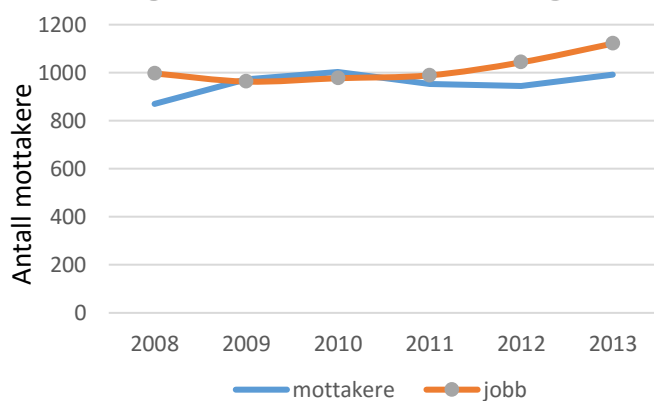
	1995	1996	1997	1998	1999	2000
Alders grupper	Gj. Års stønadsutbetaling					
18-24	35 968	38 291	38 385	39 890	40 754	43 434
25-29	41 388	39 968	41 485	45 625	47 367	49 705
30-35	50 896	49 734	51 774	51 713	53 624	62 577

Vi ser at økt alder fører til at den gjennomsnittlige årlige stønadsutbetalingen øker for alle grupper, altså panelstrukturen i datasettet forklarer det økte utbetalingene i slutten av observasjonsperiodene sammen med andre faktorer. Tilsvarende gjelder for begge tidsintervaller.

Sosialhjelp variabelen viser at sosialhjelpsmottakere i utvalget har økt med 4,5% fra 2008 til 2013. Det har vært litt nedgang i 2011 og 2012, men avtar gradvis i 2013.

Endringen i mengde sosialhjelpsmottakere har en sammenheng med arbeidsmarkedets utvikling. Fra grafen ser vi denne sammenhengen lett, når mottakere i utvalget øker reduserer arbeidslønnen altså færre har jobb og flere går på sosialhjelp. Denne sammenhengen endrer seg fra 2011, og vi ser at flere av individer som er registrert som sosialhjelp mottakere i 2008 er i jobb. Dette indikerer på at ordningen går i positiv retning og fører flere inn i arbeidslivet. Denne sammenhengen blir nærmere diskutert med teorier og resultater under diskusjon i kapittel 8.1 om effekten sosialhjelp på arbeidslinja.

Utviklingen av antall mottakere og antall i jobb



Figur 17- utviklingen av antall mot

Arbeidsmarkedets situasjon har i alle år påvirket sosialhjelps statistikk. Økningen i sosialhjelp tallene kan dermed ha blitt påvirket av arbeidsledigheten som begynte i 2008. Ved sammenligning av sosialhjelp beløp variablene og mottakslende variablene viser det seg at det er flere registrerte mottakere som ikke har en registrert sosialhjelp beløp. Grunnen til dette kan være at ordninger som ble innført avlastet sosialhjelp.

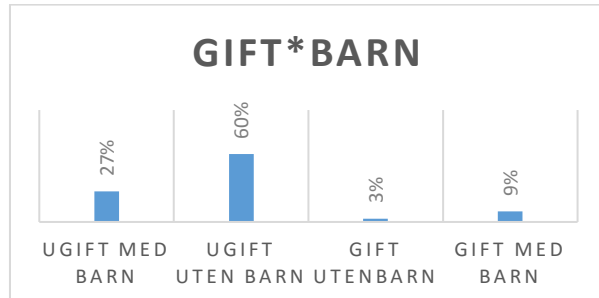
Barn

Mottakere med barn har mer ansvar og har forsørgelse ansvar for flere enn 1. Dette fører til økt levekostnader. Barnetrygd ordningen støtter familier, uavhengig av sosialhjelp ordningen, men kostnadene ligger langt over støtten. Det vil si at når en har barn øker kostnaden i form

av høyere utgifter og dermed har den en indirekte negativ effekt på inntekten. Jo flere barn jo mindre tid for jobb og jo lavere blir inntekten.

For å analysere effekten av barn er det viktig å se effekten i forhold til fødeland og om mottakeren er gift eller ikke. Disse to variablene øker inntektsbehovet, etter som forsørgelsesansvaret øker. Forholdet mellom fødeland utdanning og foreldres utdanning for mottakere med barn er illustrert i vedlegg 3. Det viser at foreldres utdanning kan ha en negativ effekt på mottakers utdanning som igjen viser til at mottakers utdanning vil ha effekt på barnets utdanning.. En slik generasjonsmobilitet kan ha en negativ effekt på arbeidslinja. Utdanningen viser seg å ha en positiv effekt på arbeidslinja generelt.

Under databeskrivelse fant vi ut av den største gruppen er født i Norge og den neste gruppen er Afrika og Asia. Dessuten så har somaliske sosialhjelp mottakere blitt betraktet som en vanskelig mottakergruppe av flere studier. Derfor var det interessant å se effekt forskjellen av å ha barn i disse gruppene. Andre grupper er relativt små og ikke er signifikante til å vise rettvise sver. Forholde mellom forklaringsvariablene gift og barn er illustrert under i figur 18.

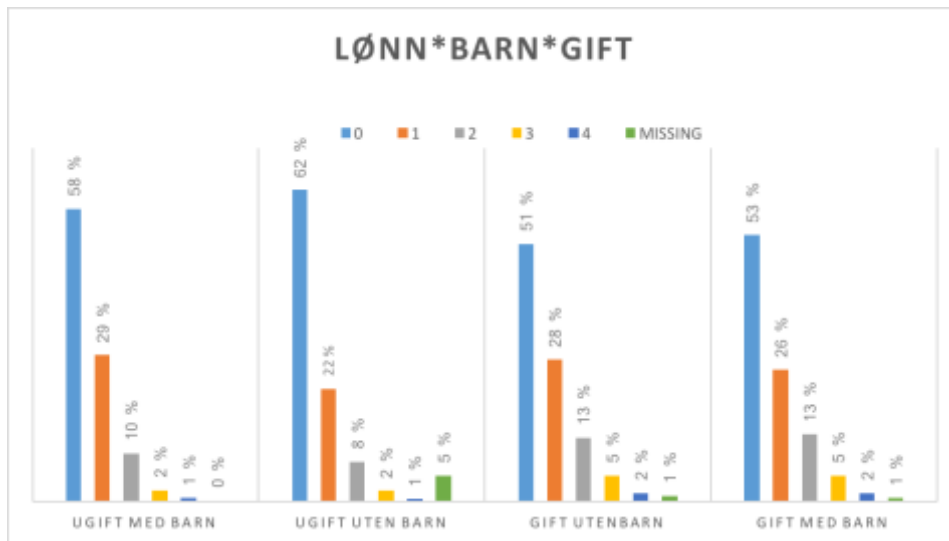


Figur 18- Forholdet mellom gift og barn

Når vi sammenligner effekten på jobbsituasjon av å ha barn vs. å ikke ha barn i Norge og Afrika Asia gruppen ser vi ingen forskjell. Men antall barn varier mellom gruppene, Asia og Afrika gruppen har en tendens til å ha flere barn enn mottakere som er født i Norge. Dermed har de større forsørgelses ansvar og behov for kapital (se vedlegg 4). For å anskaffe denne kapitalen kan de enten jobbe eller få støtte.

Hvordan denne Gift*barn variablene er fordelt i lønnsklassene er viktig å se, etter som hoved målet med studien er å se effekten på jobslinja. I figur 19 ser vi at inntektsgruppen 0 og 1 for de som har barn og er gifte vs. mottakere som ikke er gifte er omlag 3 prosent mindre. Inntektsgruppe 2,3 og 4 viser at mottakere som er gifte og har barn, er i et bedre

inntektsforhold enn ugifte mottakere som har barn. Altså det å være gift og ha barn har en positiv effekt på jobb linja.



Figur 19- Sammenhengen mellom gift, barn og lønn

Fødeland

Det er stor variasjon i effekten av fødeland på arbeidslinja. Innledende diskusjon i forhold til fødeland antall barn og utdanning er og gjort over, men nå vil den generelle effekten av fødelandet bli diskutert. 78% av utenlandske gruppen består av mottakere som er født i fødeland gruppe 4 (Afrika, Asia, Tyrkia, Sør- og mellom Amerika). Derfor vil fødeland gruppe 4 dominere effekt av utlandet. Det er 13% større sannsynlighet for at en utenlandsk mottaker er gift, mens kjønnsforhold forskjellen er betydelig liten.

	Ugift	Gift	
Menn	49 %	3 %	Norge
Kvinne	45 %	3 %	
Menn	36 %	16 %	Utlandet
Kvinne	32 %	16 %	

Tabell 2- kjønnsfordeling av mottakere i henhold til fødeland og sivilstatus

Effekten av de ulike utenlandske gruppene vil variere. Holdningen i forhold arbeid og sosialhjelp vil variere i henhold til hvilke land mottakeren er fra. Sosialhjelp mottakere som har grunnskole som høyst fullført utdanning, er sannsynligheten for å havne i inntektsklasse

0¹⁰ relativt likt for mottakere fra alle land bortsett fra innvandrere fra vest Europa og nord-Amerika. Utvalget viser også at uansett fullført utdannings grad har utenlandske mottakere større sannsynlighet for å havne i inntektsklasse 0. Altså dårlig tilknytning til jobb. Innvandregruppen 2 og 3 har litt annerledes struktur, de viser seg å bedre tilknytning til jobb. Analysen viser også at uansett hvor høyt utdannet en mottaker fra Afrika, Asia og Tyrkia er vil den ha større sannsynlighet til å havne i inntektsklassen 0 enn norsk mottaker. Forklaringen for dette er at innvandrere har integrerings vansker, i tillegg har innvandrings hensikt også en stor påvirkning. På den andre siden har høyere utdanning en positiv effekt på arbeids lønn på norske mottakere. Med andre ord det er større sannsynlig at en utenlandsk mottaker med høy utdanning havner i en lav lønns klasse, sammenlignet med en norsk mottaker. Sammenligner vi prosentandelene i 2008 og 1995 ser vi at den største andelen av mottakere befinner seg i inntektsgruppe 0 som forventet i begge intervallene. Forskjellen er at sannsynlighetene for å havne i inntektsklasse 0 er mye større 2008.

Utdannings effekt i forhold til fødelandet er også viktig når vi analyserer holdningen til utenlandske mottakere. Siden høyere utdanning øker sannsynligheten for at en er i jobb. Altså er man velutdannet har man positiv holdning til jobb, man vil bruke kunnskapen man har lært i så mange år. Vi ser fra statistikken at rundt 66% av mottakere som er fra øst Europa har fullført en høyere utdanning, mens for alle andre land samt Norge ligger denne prosenten rundt 40%. Det er et klart skille mellom øst europeiske innvandre og innvandrere fra andre land. Denne forskjellen blir diskutert nærmere i 8, etter at statistiske modell resultater er diskutert.

Ved analyse sosialhjelpslengde og sosialhjelps beløp variabler i henhold til fødeland finner vi ut at det er større sannsynlighet for at utenlandske mottakere mottar en større sosialhjelp beløp og i en lengre periode enn norske mottakere. Dette funnet kan forklares ved at utenlandske mottakere trenger mer hjelp og i lengre periode siden de ikke har noe annet støtte system.

Andre viktige forklarings faktorer kan være

- Mangel på utdanning
- mangel på arbeid erfaring
- språk problemer
- har ikke foreldre som kan støtte

¹⁰ Se vedlegg 5

- integrerings problemer
- innvandrings hensikt

Innvandrere fra ulike lands grupper ha ulikt tilknytning til disse faktorene. Noen kommer for å jobbe mens andre kommer fra krig og trenger beskyttelse. En holdning til arbeid har stor tilknytning til situasjonen en kommer fra, miljøet en er i og de individuelle karakteristika. I kapittel 8 vil disse faktorene bli nærmere diskutert.

4.4 Økonomisk sosialhjelps utvikling fra 1995 til 2008

Sosialhjelpen har vært gjennom endringer helt siden 1990 tallet. Da en mer konsentrert tankeprosess ble innført, sosialhjelp skal bekjempes gjennom mer målrettet tiltak som skal hjelpe brukeren til å komme i vanlig jobb rutiner og komme seg ut av mottakstilstand.

Mottakere som er i inntektskvintil 0 og 1 har sosialhjelp som viktigste inntektskilde. Kvintil 2 mottakere har også i stor grad sosialhjelp som den viktigste inntekt kilde ettersom de tjener rundt 8500 kr per mnd. Når vi skal se på utviklingen av sosialhjelp ordningen fra 1995 til 2008 er det viktig å ta hensyn til parallelle innførte ordninger/ tiltak som avlaster sosialhjelpen. Som sagt er det veldig viktig å være oppmerksom på arbeidsmarkedets utvikling. Det er innført flere støtte ordninger og tiltak under utviklingen av sosialhjelpstjenesten som avlaster sosialhjelpen. Dette har også ført til en bedre måloppnåelse av økonomisk sosialhjelp ordningen. Slik at velferdsavhengigheten reduseres grunnet dette.

Det er tre sentrale ordninger som bli innført mellom tidsintervallene.

- Introduksjonsordningen
- Kvalifiseringsprogrammet
- Aktivitetsplikt tiltak

Introduksjonsordningen ble innført for ny ankommende invadere. Denne ordningen ble ikraftsatt i september 2004, men ordningen har vært i bruk i mange kommuner før også. Deltaker taller har vært i gradvis økning med vært forbigående år. Der omlag 35% av deltakere mottar sosialhjelp i tillegg, men hoved inntektskilde er introduksjonsstønad. Tallet på dobbelbrukere er større når vi ser deltakere har sosialhjelp som viktigste inntektskilde. Det er vanskelig å anslå hvor mange av sosialhjelpsmottakere i utvalget som er dobbelbrukere, men det som kan konkluderes med en rimelig sikkerhet er at sosialhjelpen utbetalingsbeløpet

har vært mye større uten introduksjon ordningen.

En annen ordning som har relativt avlastet sosialhjelpen er kvalifiseringsprogrammet, som ble ikraftsatt i 2007 som følge av etalering av NAV-kontorer. Kvalifiseringsprogram ordningen tar sikte på alle lagtidsmottakere med sosialhjelp som hoved inntektskilde, av denne grunnen har den avlastet sosialhjelpen i større grad enn introduksjonsordningen.

Utvalget viser at det er 2% mer av utvalget som går fra å ha sosialhjelp som viktigste/ eneste inntektskilde til å ha det som en støtte stønad, når vi sammenligner utvalget fra begge tidsintervallene. Det er vanskelig å konkludere med om den 2 % endringen følger av kvalifiseringsprogramordningen eller andre individuelle forholdene. Det vil være mer sikker å si at denne endringen følger av den samlede endringen i sosialhjelpen fra 1995.

Tiltak satsingen for sosialhjelpsmottakere startet i 2002 og har hatt en økende positiv effekt på sosialhjelpen. Aktivitetsplikt som bli vedtatt i 2016 er også et tiltak som lenge har vært bruk før har også hatt avlastende effekt på sosialhjelpen. Disse effektene er rapportert fra mange forskninger, men en direkte tiltal eller ordningseffekt er som sagt ikke mulig med data sette vi har. Etter som tiltak settingen ble innført i 2002, førte det til at KVP viste seg å ha mindre effekt enn uten tiltakssettingen.

” Totalt 27 prosent av KVP-deltakerne som var registrert i NAVs brukersystem i 2009, hadde tidligere deltatt i tiltakssatsingen.”¹¹

Altså sosialhjelpen ble avlastet av tiltakssatsingen før effekten av KVP inntraff.

Det samlede utvalget er mye mindre selv om det representerer 20% av sosialhjelpsmottakere, som bekrefter at sosialhjelp brukere har blitt færre. I 1995¹² var det totalt 160 400 sosialhjelp mottakere men i 2008 var antall mottakere redusert til 109 300¹³, altså en reduksjon på omlag 30 prosent som hoved saklig skyldes av sosialhjelps utvikling.

¹¹ Kap7-Grebstad_Tonseth.pdf

¹² https://www.ssb.no/a/histstat/nos/nos_c389.pdf

¹³ <https://www.ssb.no/sosiale-forhold-og-kriminalitet/statistikker/soshjelpk/aar/2009-07-09>

5. Økonometrisk analysestrategi

Dette kapitale vil gi en innføring i data struktur og estimatorer som blir brukt for å analysere effekten på arbeidssituasjonen. Det blir her under utledet den generelle estimeringsmodellen. Først blir det diskutert hvorvidt lineære estimerings modeller er relevante sammenlignet med ikke lineære. Der nest blir tre estimatorer presentert.

5.1 Paneldata

Paneldata er observasjonsdata av samme individer i minst to tids perioder. Datamaterialet vi har registrert er individdata om sosialhjelpsmottakere, registrert i 1995/2008 og fem år fram over. Altså vi har data for 6 år for hvert tidsintervall. Økt antall observasjoner betyr mer info, og den spesifikke strukturen hjelper oss til å gjennomføre en mer nøyaktig analyse. Det økte antall datapunkter og tverrsnitts- og tidsserieobservasjoner resulterer i at eventuelle kollinearitets problemer blir mindre, og parameterne blir estimert med lavere standardavvik. Kort sagt forutsetter paneldata at enkeltpersoner, bedrifter eller regioner som studeres er heterogene.

Paneldata har informasjons fordeler over tverrsnittsdata, ettersom den ikke bare ser på forskjellene mellom variabler på et tidspunkt, men også måler hvordan denne forskjellen endrer seg over tid både mellom og innenfor individene. Gjentatte tverrsnitt data kan også vise hvordan variabler endres over tid, men kan ikke fanges opp de justeringer mellom en periode og den neste. Altså tverrsnittdata ikke følger samme individ i periode 2 og derav kan vi ikke følge med utviklingen av individet. Problemer som kommer av heterogenitet kan også bli kontrollert ved bruk av paneldata. En generell paneldata regresjonsmodell er gitt ved

$$Y_{it} = \beta X_{it} + \alpha_i + u_{it}$$

β = en (1xk) vektor med stigningstall

X_{it} = er en (kx1) vektor med eksogene variabler

α_i = er en uobservert tids konstant individuelle effekt

u_{it} = feilledd

α er tidskonstant ledd som fanger opp individets utlatte egenskaper. Endogene og eksogene variabler varier over tid og mellom individer men også på ulike utfalls nivåer. Ettersom vår

endogene variabel har 4 utfall, vil vår regresjonsmodell ha 4 nivåer. Men under presentasjon av de generelle estimatorene vil det bli tatt utgangspunktet i en binær endogen variabel og deretter blir den binære modellen bygge opp til ordinal. Individider har flere uobserverte egenskaper som utgjør en usikker ledd i modellen, usikkerheten fanges både opp i konstantleddet og restleddet. Kontrollering av denne usikkerheten er nærmere beskrevet i kapittel 6 (analyse modell- testing)

5.2 Lineære V/S ikke lineære estimatorer

Når vi kjører regresjoner på paneldata, må det velges mellom fast effekter og en tilfeldig effekt-estimatorer samtidig som ikke lineære og lineære estimatorer. En fast effekt modellen representerer de observerte verdiene av forklaringsvariabler som om verdiene ikke var tilfeldig, i motsetning til tilfeldig effekt modell hvor forklaringsvariablene blir behandlet som om de oppstår fra tilfeldige årsaker. Med andre or eliminerer fast effekt modellen α_i den uobservert tids konstant individuelle effekten og operere med en tidsuavhengig effekt for hvert individ som kan muligens være korrelert med regressorene.

Tidligere studier viser både bruk av ikke lineære og lineære estimatorer. Følgende estimatorer kan være relevante for min studie

Lineære estimatorer

Fast effekt (FE)

Førstedifferanse (FD)

Ikke lineære estimatorer

Logit (RE,ME)¹⁴

Probit (RE,ME)

Anta at vi har et sett med observasjoner som er representert ved vektorer x_1 til x_n , med tilhørende avhengig vektor Y_1 gjennom Y_n , der hver y_i er et nivå respons variabel på en skala 1, ..., K. Hvor $\alpha_1 < \alpha_2 < \dots < \alpha_k$ er krysspunkter på y aksen. Dette settet med krysspunkter skiller de virkelige antall linjer i Y segmenter og utleder de virkelige K responsnivåene.

Gitt de standard normale forutsetninger for restleddet, er det enkelt å utlede den betingede fordelingen av y gitt x . Vi kan beregne hver enkel respons sannsynlighet for en lineær modell slik

$$P(y=1|x) = \alpha_1 + x\beta_1 + \dots + \beta_n x_n + \varepsilon$$

¹⁴ RE= tilfeldig effekt , ME = mixed effekt

$$P(y=k|x) = \alpha_k + \beta_1 x_1 + \dots + \beta_n x_n + \varepsilon$$

Hvor den endogene variable f.eks. lønn er delt inn i 4 nivåer, og x_j er en lineær funksjon for de uavhengige variablene. β_j er en parameter som måler endring i sannsynligheten for y ved endringer i de uavhengige variablene. Ordinale endogene variabelen er parameteren som blir estimert til en K -vektor av sannsynligheter med en ytterlig begrensning, at summen av alle sannsynligheter må svare til 1. Hver sannsynlighet indikerer sannsynligheten for posisjonen av en av de K mulige verdier.

Ikke lineære estimatorer leder oss frem til en sannsynlighetsfunksjon

$$P(y=1|x) = \sigma(\alpha_1 + \beta_1 x_1 + \dots + \beta_n x_n)$$

.

.

$$P(y=k|x) = \sigma(\alpha_k + \beta_1 x_1 + \dots + \beta_n x_n)$$

der σ er en sannsynlighetsfunksjon som kun antar sannsynlighetsverdier mellom 0-100% som igjen fører til at de estimerte prediksjonene inntar verdier innfor dette intervallet. Denne studien vil ta for seg to eksempler på sannsynlighetsfunksjoner med ikke lineære estimeringsmodeller, probit og logit modell.

Det er flere fordeler ved å bruke ikke lineære sannsynlighets modeller, siden verdien til uavhengige variablene normalt er ikke begrenset mellom 0,1 intervallet. For betydningsfulle prediksjoner om marginaleffekten lønner det seg i slike tilfeller å bruke ikke lineære estimatorer. En linear sannsynlighets modell vil vise at en enhets økning i x og alt annet likt, vil effektsandelen i sannsynligheten til y alltid være samme. Med andre ord vil det å gå fra nivå 0 til nivå 1 i utdanning vil ha samme effekt som å gå fra nivå 3 til nivå 4. Et slikt utslag kan ikke stemme siden det vil føre til at prediksjonen vil falle utenfor 0,1 intervallet.

Problemer som normalfordeling og heteroskedastisitet av feilledd er mindre ved ikke lineære modeller ettersom feilleddet kan ha flere utfall enn 0 og 1.

Logit og probit er ulik i forutsetning om utvalgets fordeling. Logit forutsetter at fordelingen er logistikk (dvs. utfallet enten skjer eller det ikke), mens probit forutsetter at den underliggende fordelingen er normalfordelt, altså at den observerte utfallet enten skjer eller ikke, men dette

gjenspeiler en viss terskel for den underliggende latent variabel som er normalfordelt.

I praksis er sluttresultatet av de forskjellige fordelings antagelser at koeffisientene blir forskjellig. Men marginale effekter av logit og probit tilnærming er i hovedsak de samme.

5.3 Logit eller Probit

5.3.1 Tilfeldig effekt ordinal logit modell

Et ordinal logit modell, er en regresjonsmodell for ordinal respons variabel. Venstre side variabelen lønn som gjenspeiler tilknytning til jobb er inndelt i 5 kategorier hvor 0= "ingen tilknytning", 1= "dårlig tilknytning", 2="fair tilknytning", 3=" godt tilknytning ", og 4="veldig god tilknytning ", og hensikten med analysen er å se hvor godt denne responsen kan bli prediktert. Det kan sees på som en forlengelse av den logistiske regresjonsmodellen som gjelder for dikotome avhengige variabler, men her åpner det for flere respons kategorier. Modellen gjelder bare for data som oppfyller den proporsjonale odd antagelsen, betydningen av disse kan eksemplifiseres som følger. Anta at andelen av individene i kategori: "ingen tilknytning", "dårlig tilknytning", "fair tilknytning", "godt tilknytning ", og "veldig god tilknytning "er henholdsvis gitt ved P1, P2, P3, P4, P5. Da blir logaritmer av odd for å være i de forskjellige kategoriene er gitt ved

$$\text{Ingen tilknytning, } 0 \rightarrow \log\left[\frac{p_1}{p_2+p_3+p_4+p_5}\right]$$

$$\text{Ingen eller dårlig tilknytning, } 1 \rightarrow \log\left[\frac{p_1+p_2}{p_3+p_4+p_5}\right]$$

$$\text{Ingen dårlig eller fair tilknytning, } 2 \rightarrow \log\left[\frac{p_1+p_2+p_3}{p_4+p_5}\right]$$

$$\text{Ingen dårlig, fair eller godt tilknytning, } 3 \rightarrow \log\left[\frac{p_4}{p_2+p_3+p_4+p_5}\right]$$

Alle oddene er gitt ved samme bestemt form, slik at vi kan skrive det som den samlede responsmodellen slik

$$\theta_{ijt} = \frac{\log((\beta X_{it} + \alpha_i) \leq j)}{[1 - \log((\beta X_{it} + \alpha_i) \leq j)]},$$

hvor i står for individ og t står for tid, j er nivåer som går fra 1 til totalt antall nivå minus 1. Altså fra 1 til 4.

Den forholdsmessige odd forutsetningen er at forholdet mellom rangeringen er likt. Med andre ord, skal logaritmene danne en aritmetisk sekvens. Et generelt ordinal logit modell i en

paneldata er gitt ved

$$\ln(\theta_j) = \varphi(\alpha_i - \beta x_{it})$$

hvor φ er samlende logistisk frekvensfunksjon.

α_j er skjæringspunkter med de avhengige variablene. Hver logit har sin egen α_j sikt, men den samme koeffisient β . Det vil si at effekten av den uavhengige variabelen er det samme for de forskjellige logit funksjonene. β Koeffisientene kan ikke brukes som sannsynligheten for den tilhørende avhengige variabelen, men en kan finne denne sannsynligheten ved å beregne den marginale effekten. Altså sosialhjelps β vise at jobb tilknytningen er bedre (fra lønnskala 0-4) med lav sosialhjelpbeløp. Den marginal effekt må beregnes. Effekten av en uavhengig variabel på sannsynligheten av lønns nivåer er avhengig av flere andre uavhengige variabler og er derfor ikke konstant.

5.3.2 Random effekt ordinal probit modell

Probit modellen er gitt ved

$$\Pr(y_{it} \leq k | X_{it}) = \Phi(\beta X_{it} + \mu_{it})$$

Y_{it} er den avhengige respons ordinal variabel, og er mellom verdier 0 og k. Hvor $\Pr(y_{it} \leq k | X_{it})$ er sannsynlighet, og Φ er den kumulative fordelingsfunksjonen for standard normalfordeling.

Probit modellen er som sagt veldig lik logit modellen. Forskjellen er den kumulative funksjonen Φ . I probitmodellen er restleddet normalt fordelt mens logiskfordelt under logit modellen. Begge fordelingene er svært like. Dessuten vil de kumulative frekvensfunksjonene vil være litt brattere enn i logit modellen. I vårt tilfelle er begge modellene ganske så like, slik at jeg velger logit modell som er vanlig å bruke i slike studier.

Det kan være en fordel å velge logit modell etter som det genererer koeffisienter som kan transformeres til den kjente odd ratio ved eksponensiering av koeffisienten. Probit koeffisientene er i hovedsak vanskelig å tolke – derfor er en slik modell best egnet ved estimering av gjennomsnittlig marginale effekten. Odd for et utfall inntreffer er et forhold mellom suksess og svikt. Odds ratio reflekterer endring i odds gitt 1 enhet endring i prediktoren. Dermed gjenspeiler odd ratio endring i forhold til basis odder på at utfallet

inntreffer. Gitt et utfall som enten forekommer sjelden eller nesten alltid, kan en liten endring i sannsynlighet tilsvare en stor odd-ratio. Odd ratioer er forholdet av ratioer.

5.3.3 Mixed effekt Ordinal logit modell

En blandet modell inneholder både faste effekter og tilfeldige effekter. Denne modellen er nyttig analyse område hvor gjentatte målinger er gjort på de samme statistiske enhetene, altså ved paneldata analyse. Ved bruk av individ data er mixed effekter modeller ofte foretrukket, etter som vi kan både sette variabler til fast effekt og tilfeldig effekt. Med fast effekt kan korrelasjons problem også kontrolleres.

Mixed effekt ordinal logistisk modell er gitt ved

$$\theta_{itj} = \log \left[\frac{P_{itj}}{1 - P_{itj}} \right] = \gamma_j - (\beta X_{it} + Z_{it} v_i)$$

γ_j = cut points = terskelverdier

β = $p \times 1$ fast regresjonsparameterne

X_{it} = sett av $p \times 1$ kovariant vektorer

Z_{it} = sett av $r \times 1$ vektorer for tilfeldige effekter

v_i = $r \times 1$ tilfeldig effekt for enhet i

En slik proporsjonel odds modell antar at forholdet mellom forklaringsvariablene og kumulative logiter er ikke avhengig av nivåene i lønnsvariabelen. Altså effekten av x -variablene varierer ikke over $j-1$ kumulativ logiter. Derfor må et nytt ledd tilføres i modellen., slik at den ikke- proporsjonale odds modellen blir

$$\theta_{itj} = \log \left[\frac{P_{itj}}{1 - P_{itj}} \right] = \gamma_0_j - (U_{it} \gamma_j + \beta X_{it} + Z_{it} v_i) + \alpha_i + \mu_{it}$$

hvor U_{ij} er en sett av $h \times 1$ vektorer for h -kovariante som ikke er antatt under proporsjonale \square Oddene. Dette fører til at effekter av u variablene varierer over hele $C - 1$ kumulative logitser, og gjør modellen mer fleksibel modell for ordinal respons. En slik modell vi føre til at resultatene for min hypotesetesting blir mer rettviseende. Det vil i kapittel 5.1 spesifiser hva som blir brukt som fast effekt og hva som har en tilfeldig effekt, sammen med en prestasjon av resultater for de ulike analysene.

Oppsummering, Mitt utgangspunkt er å se på den gjennomsnittlige marginale effekten. Studien vil bruke ikke-lineære estimatorer, logit og probit som rapporterer gjennomsnittlige

marginale effekter. Valget er av teoretisk betydning, men sannsynligvis ingen praktisk betydning ettersom begge rapporterer gjennomsnittlige marginale effekter. Tidligere studier har hatt en tendens til å bruke logit modell og siden det ikke er noe forskjell ved rapportering av gjennomsnittlig marginal effekt velger jeg også å bruke logit modell.

De fleste studiene bygger på en binær avhengig variabel hvor det er vanlig å bruke ikke lineære modeller. Analysen min legger til grunn et ordinal avhengig variabel og jeg velger også å bygge min studie på ikke lineære estimatorene.

6. Analysemodell

Den generelle modellen er presentert i kapittel 5. Dette kapitlet vil på grunnlag av overrepresenterte modellen utformet et ordinal estimeringsmodell først, som analyserer jobbtilknytnings effekt i form av lønnsnivåene. Denne modellen vil bli justert i henhold til binær avhengig variabel som estimerer tilstandsavhengighet.

To statistiske analyser modeller er blitt utformet for å estimere effekten av sosialhjelp på jobbsituasjon. Denne ene legger til grunn en binær utfallsvariabel som forteller oss om en er i jobb eller ikke. Den andre modeller ta utgangspunkt i et ordinal utfallsvariabel som illustrer lønnsfordelingen. Studien tar utgangspunkt i den ordinale modellen og senere vil bli justert i henhold til binær avhengig variabel som estimerer tilstandsavhengighet. Begge modellene er forskjellige fra hverandre, både strukturmessig og utfallsmessig. Modellene blir nærmere forklart videre i kapitelet.

6.1 Ordinalmodellen

Standard latent variabel modell er gitt ved

$$\begin{aligned} \text{Lønn}^*_{itk} = & \alpha_j + \beta_1 \text{Utdanning}_{it} + \beta_2 \text{Gift}_{it} + \beta_3 \text{Barn}_{it} + \beta_4 \text{Bosted}_{it} + \beta_5 \text{Kjønn} + \beta_6 \text{Fødeland} \\ & + \beta_7 \text{Foreldres utdanning} + \beta_8 \text{Sosialhjelpbeløp} + \beta_9 \text{Gjennomsnittlig mottakslengde} + \beta_{10} \\ & \text{Gift} * \text{Barn}_{it} + \varepsilon_{it} \end{aligned}$$

Hvor α_j står for skjæringspunktene

$$\text{Lønnsnivå} = 0 \text{ hvis } \text{Lønn}^*_{it} \leq \alpha_1$$

$$\text{Lønnsnivå} = 1 \text{ hvis } \alpha_1 < \text{Lønn}^*_{it} \leq \alpha_2$$

.

.

$$\text{Lønnsnivå} = j \text{ hvis } \text{Lønn}^*_{it} > \alpha_j$$

Forklarings variabler er presentert i kapitel 4 og en de viktigste variablene er også partiell analysert og diskutert og i kapittel 5. I tillegg til forklaringsvariablene over inneholder modellen også en uobservert effekt (α_i). For at α_i skal ha minimalt effekt på logit modellen,

blir det brukt en mixed effekt modell. Etter som det blir bare brukt fast effekt modell forsvinner α_i . Det ble også inkludert dummyvariabler for år for å kontrollere for heterogenitet og eksogenitet problemet.

6.2 Binærmodell

En binær avhengig jobb variabel ble innført for å teste tilstandsavhengigheten. Utfallet 0 betyr at mottakeren ikke har fast jobb og utfallet 1 indikerer fulltidsjobb. Jobb variabelen ble utformet basert på jobb informasjonen vi har om individene. Når et individ er i jobb og en avgangsdato ikke blir rapportert betyr det at enten så har han fortsatt denne jobben eller at en ikke finnes lenger i systemet. Dødsfall og utflyttings ratio er så pass lavt at vi ser bort fra denne grunnen. Det kan være andre grunner også for en u-oppgitt jobb avgangsdato slik som støtte fra foredlere eller andre, men det foreligger ikke nok info om dette. Slik at vi antar at en u-oppgitt avgangs dato forteller oss at individet er i fast arbeid. Den deskriptive statistikken for denne variabelen viser at for 1995 utvalget var 18% i fast jobb etter hjelp fra NAV mens prosent var økt med 4 prosent for 2008 utvalget. Det at en er i jobb er strek tilknyttet med arbeidsmarkedets situasjon. Når vi sammenligner arbeidsmarkedets situasjon i begge tids intervaller, vi ser at fra 1995 til 2000 var arbeidsmarkedet i god tilstand, arbeidsledighetsratioen var avtagende. Sammenlignet med 2008 utvalget var det litt lavere men fra 2001 begynte ledighetsratioen begynte å øke helt til 2004. Hvilke tidspunkt en slutter på sosialhjelp har en nær tilknytning med arbeidsmarkedets situasjon. For mottakere fra 1995 var det lettere å komme i arbeid siden utsikten for arbeidsmarkedet var bedre sammenlignet med 2008 mottakere. Mottakere som var registret i 2008 var utsikten dårlig, grunnen til dette kan for eksempel være finanskrisen. Utsikten av markedet begynte å bli bedre fra midten av 2010, etter som finanskrisen effekten begynte å jevne ut. Altså når vi ser at det er 4% mer som er i fast jobb fra 2008 intervallet i et dårlig arbeidsmarked, kan grunnen være et mer utviklet stønadssystem. Siden nye tiltak og ordninger ble innført utover intervallet 2008 som avlaster sosialhjelp ordningen. Fra 2006 har sosialhjelp ordningen vært i utviklingsprosessen, aktivisering¹⁵ som var et valg før er blitt lovfestet plikt nå. De avlastnings ordninger vil bli diskutert videre i oppgaven.

Den binære modellen er gitt ved

¹⁵ Drammen kommunes krav om at unge måtte stille på jobb for å få sosialhjelp har gitt positive resultater. Antallet unge på sosialhjelp ble ifølge DN halvert. (2015)

$$\text{Jobb}^*_{it} = \alpha_j + \beta_1 \text{Utdanning}_{it} + \beta_2 \text{Gift}_{it} + \beta_3 \text{Barn}_{it} + \beta_4 \text{Tettbygd strøk}_{it} + \beta_5 \text{Spedbygd strøk}_{it} + \beta_6 \text{Fødeland} + \beta_7 \text{Foreldres utdanning} + \beta_8 \text{Sosialhjelpbeløp} + \beta_9 \text{Gjennomsnittlig mottakslengde} + \varepsilon_{it}$$

De samme variablene er blitt inkludert i den binære modellen også, men lønn er nå en forklaringsvariabel og jobb er den avhengige variabelen. Alle andre forutsetninger er like, slik det var i den ordinale modellen. Det blir bare brukt en fast effekt logit modell, etter som en kontrollerer edogenitets problemet.

6.3 Test og testresultater

Mange av de under nevnte forutsetninger blir avholdt med bruk av paneldata. Følgende forutsetninger må være oppfylt for at regresjonsresultatene skal være rettvise:

1. Residualleddet skal ha forventet verdi lik 0.
2. Residualleddet skal være tilnærmet normalt fordelt
3. Residualleddets varians skal være konstant over tid.
4. Residualene skal være uavhengig av hverandre.

Korrelasjon av feilledet i to perioder, indikerer autokorrelasjon. Dette fører **ikke** til at estimatoren blir ikke forventningsrettet, men kan forårsake en ukorrekt standardfeil og derav en ineffektiv estimator. Autokorrelasjon kan forekomme grunnet uspesifisert funksjonsform, altså dynamikken i en modell ikke tas høyde for. Videre kan det også tenkes at feilledet er seriell korrelert uavhengig av den dynamiske spesifiseringen, dvs. at det opprinnelige feilledet er auto korrelert som følge av andre årsaker enn den dynamiske spesifiseringen. F.eks. individuell heterogenitet siden det er en tidskonstant i feilledet. Ved paneldata regresjons analyse er autokorrelasjon et vanlig problem.

Det er blitt gjort flere tester for autokorrelasjon som var signifikante og viste at det alle tilfeldige effekter estimatorene har autokorrelasjon. Det betyr at resultatene må tolkes forsiktig etter som det inneholder uobservert heterogenitet problemet. Det betyr med andre ord at individ spesifikk effekt er korrelert med de uavhengige variabler (autokorrelasjon). Dette problemet blir løst ved bruk av fast effekt modellen. Etter som den bruker en gjennomsnitt effekt. Fixed effekt modell innfører tids uavhengige effekter for hver enhet som er muligens korrelert med andre variabler. Fast effekt estimatorene transformerer den

individuelle heterogenitet ut av modellene, men de i tilfeldigeffekt estimatorer må håndteres på andre måter.

Endogenitet er også et problem som ofte forekommer i paneldata analyse. Det kan komme av flere årsaker, en relevant årsak her vil være tilstedeværelse av uobserverte egenskaper ved individet. Ved estimering av effekten på arbeidslinja har vi registret egenskaper ved individet, men de uobserverte egenskapene som motivasjon og evne som har definitiv en effekt på arbeidslinja blir utelatt. Problemet oppstår når disse er korrelert med restleddet. Den vanlige måten å håndtere dette problemet på er å innføre lag, men dette fungerer heller ikke. Derfor var det viktig å bruke fast effekt modell som løser endogenitet problemet.

7. Empirisk funn

7.1 Statistiske resultater og diskusjon

Tabell 1 til 3 viser resultatene fra logit og probit modellen. Modellens venstre side gjelder 1995-intervallet og høyere side viser resultater for 2008 intervallet. Første kolonnen viser bestemmelsesfaktorer, den andre viser koeffisientene men 4 neste kolonner viser marginale effekten av faktorene. Koeffisienter som blir rapportert av modellen har ikke konstant marginaleffekt¹⁶ som en lineær modell. Omfanget eller verdien av koeffisientene kan ikke tolkes, det eneste vi kan si ut fra koeffisientene er om noe er mer sannsynlig eller mindre sannsynlig. I motsetning til den binære modellen der man har ett utfall og hvor det er mer sannsynlig å være i denne kategorien enn den andre, her har vi fem kategorier. Derfor kan vi bare si mer sannsynlig å være i en høyere kategori eller lavere kategori. Det er det eneste vi kan si ut i fra koeffisientene.

For å analysere effekten av de predikerte koeffisientene er det beregnet marginaleffekter etter sin gjennomsnittsverdi. Den marginale effekten for et ordinal avhengigvariabel blir beregnet på antall nivåer den avhengige variabel er inndelt i. Den avhengige variabelen har 5 nivåer og vi får en sett med koeffisienter og 3 skjæringspunkter og det vil være 4 sett med marginale effekter, altså en for hver kategori. De marginale effektene står til høyre for koeffisientene i tabell 3 og 4 standardavvikene er rapportert under i en parentes. Signifikans nivået rapporteres ved hjelp av stjerne tegn, en stjerne betyr signifikant på 1% nivå. To stjerner indikerer signifikans nivå 5%, mens 10% nivå er illustrert ved tre stjerner. Ingen stjerne betyr ikke signifikant på noen av disse nivåene. Dummy variabler for år og unge blir ikke rapportert, men for å teste signifikansen er det gjort separate F test for alle modeller.

¹⁶ Marginale effekten er gitt ved $ME_j = f(X\beta) \cdot \beta_j$

7.2 Resultater

Tabell 3 viser resultater fra tilfeldigeffekt ordinale logit modellen for 1995 og 2008.

Tabell 4 viser resultater fra mixed/ fast effekt ordinale logit modellen for 1995 og 2008.

Tabell 5 viser resultater fra mixed/ fast effekt binær logit modellen for 1995 og 2008.

Tabell 3- Tilfeldig effekt ordinal logit modell

Tilfeldig effekt ordinal logit modell										
1995										
	Koeffisientene	Gj. marginal effekt				Koeffisientene	Gj. marginal effekt			
		Inntektsgruppe 0	Inntektsgruppe 1	Inntektsgruppe 2	Inntektsgruppe 3		Inntektsgruppe 0	Inntektsgruppe 1	Inntektsgruppe 2	Inntektsgruppe 3
Fødeland										
Europa	0,0840278 (0,190685)***	-0,0148272	0,0060064	0,0064428	0,002378	-0,8308971 (0,3676144)	0,1422098	-0,107258	-0,0286528	-0,006299
Asia, Afrika	-0,0545255 (0,1403666)***	0,0096939	-0,0041591	-0,0040748	-0,00146	-0,3265437 (0,2299858)	0,0579176	-0,0416496	-0,0132094	-0,0030587
Gift	0,7557672 (0,3163046)**	-0,1340059	0,056301	0,0570412	0,0206637	0,543854 (0,4491036)***	-0,0974603	0,0682162	0,0236159	0,0056282
Barn	0,0709137 (,0470625)**	-0,0125738	0,0052827	0,0053522	0,0019389	0,1190727 (0,0632127)***	-0,0213382	0,0149354	0,0051705	0,0012322
Gift*Barn	0,3282056 (0,3512798)	-0,0581945	0,0244497	0,0247712	0,0089736	0,0734007 (0,5174756)	-0,0132094	-0,0030587	-0,0131536	0,0092067
Udanning										
1	0,3805419 (,0881674)*	-0,067567	0,0274462	0,0294771	0,0091111	0,436327 (,1156224)*	-0,096482	0,037934	0,031765	0,019658
2	0,4636005 (0,0892981)*	-0,0818067	0,0335006	0,0352961	0,01301	0,6276526 (0,128243)*	-0,1126882	0,0766373	0,0289128	0,0071382
3	0,4494357 (0,1864143)*	-0,0793784	0,0327082	0,01301	0,0125383	1,15447 (0,2675093)*	-0,2065815	0,1275436	0,0620427	0,0169953
4	2,646128 (0,4905752)*	-0,3539319	-0,0422521	0,2220204	0,1741636	0,3242952 (0,8021434)	-0,0577969	0,0410279	0,0135784	0,0031905
Foreldres utdanning										
1	-0,2160226 (0,0962771)**	0,0379726	-0,0149767	-0,0167338	-0,0062622	0,1931393 (0,1384037)	-0,0346499	0,0241069	0,0085026	0,0020405
2	-0,4852879 (0,1541502)*	0,0863975	-0,0379798	-0,0357291	-0,0126887	-0,1165776 (0,1919754)	0,0206555	-0,0149316	-0,0046539	-0,00107
3	-0,5147014 (0,252215)**	0,0917315	-0,0407495	-0,0376738	-0,0133082	-0,4136911 (0,3527187)	0,0719569	-0,0536187	-0,015006	-0,0033322
Bosted										
Spedbygd	1,002832 (0,401266)*	-0,1803631	0,10527	0,0579692	0,0171239	-1,022558 (0,5974745)*	0,1825474	-0,1049827	-0,0601799	-0,0173848
Tettbygd	1,139752 (0,3969253)*	-0,2047098	0,1157392	0,0681885	0,0207821	-1,057939 (0,5858865)*	0,1888892	-0,1094175	-0,0617196	-0,0177521
Sosialhjelp	-0,0000351 (0,00000207)*	6,22E-06	-2,61E-06	-2,65E-06	-9,59E-07	-0,0000221 (0,00000217)*	3,96E-06	-2,77E-06	-9,60E-07	-2,29E-07
Gj.mottakslengde	0,0000882 (0,00012)	-0,0000156	6,57E-06	6,66E-06	2,41E-06	-0,0012755 (0,0004367)*	0,0002286	-0,00016	-0,0000554	-0,0000132
Kjønn	0,6730034 (0,0896252)*	-0,119331	0,0501355	0,0507946	0,0184009	0,1774781 (0,1212254)***	-0,0318046	0,0222613	0,0077067	0,0018367
Cuti	0,1872658 (0,4074812)					-1,025521 (0,6000854)				
Cuti	2,947364 (0,4111706)*					2,059245 (0,6035575)*				
Cuti	4,96785 (0,4216393)*					4,115235 (0,6250686)*				
Dummy	Ja					Ja				
dummy	Ja					Ja				
Prob	0,00					0,00				

signifikant på 10 % nivå., ** = signifikant på 5 % nivå, * signifikant på 1 % nivå.

Mixed effekt ordinal logit modell

	1995				2008						
	Koeffisientene	GJ. marginal effekt				Koeffisientene	GJ. marginal effekt				
		Inntektsgruppe 0	Inntektsgruppe 1	Inntektsgruppe 2	Inntektsgruppe 3		Inntektsgruppe 0	Inntektsgruppe 1	Inntektsgruppe 2	Inntektsgruppe 3	
Fødeland											
Europa elles	0,1283344 (0,1306449)	-0,0308	0,0136573	0,0126298	0,0045129	-0,5743128 (0,2403707)	0,1349939	-0,1047168	-0,0244183	-0,0058588	
Asia, Afrika	-0,0229309 (0,0960767)	0,0055809	-0,0026745	-0,0021552	-0,0007512	-0,2354522 (0,1495326)	0,0574471	-0,0431517	-0,0114908	-0,0028045	
Gift	0,7419339 (0,2505001)***	-0,1801167	0,0850746	0,0703903	0,0246519	0,5544912 (0,3515234)***	-0,1369167	0,1008001	0,0289712	0,0071454	
Barn	-0,0489087 (0,033292)***	0,0118734	-0,0056082	-0,0046402	-0,0016251	0,1148899 -0,0447181	-0,028369	0,0208856	0,0060028	0,0014805	
Gift*Barn	0,223004 0,279753	0,0553883	-0,0265659	-0,0213681	-0,0074542	0,0637219 (0,3998298)**	-0,0157344	0,0115839	0,0033294	0,0008212	
Udanning	.2542119 (,0455551)*	-0,0617223	0,0290722	0,0241624	0,0084877	0,3967684 (0,0652219)**	-0,0979713	0,0721279	0,0207305	0,005113	
Foreldres utdanning											
1	-0,1092972 (0,060545)	0,0263309	-0,0119211	-0,0106343	-0,0037755	0,1505242 (0,0887391)	-0,0371979	0,0272889	0,0079454	0,0019636	
2	-0,2999203 (0,0978599)***	0,0733008	-0,0362787	-0,0275171	-0,0095051	-0,0679095 (0,126481)	0,0165478	-0,0124823	-0,0032696	-0,0007959	
3	-0,2277076 (0,1651235)	-0,0308	0,0136573	0,0126298	0,0045129	-0,2595671 (0,2330414)	0,0620853	-0,0477744	-0,0115341	-0,0027768	
Bosted											
Spedbygd strøk	0,8023711 (0,3131709)*	-0,1971137	0,1243999	0,05531	0,0174039	-0,7564472 (0,4441073)**	0,1851078	-0,1144611	-0,0556701	-0,0149766	
Tettbygd strøk	0,9074225 (0,3089446)**	-0,2227048	0,1367404	0,0651403	0,0208241	-0,8183985 (0,437278)***	0,2004253	-0,1256977	-0,0589423	-0,0157852	
Sosialhjelp- beløp	-0,0000268 (1,56e-06)*	6,50e-06	-3,07e-06	-2,54e-06	-8,90e-07	-0,0000162 (0,00000163)**	4,00E-06	-2,95E-06	-8,47E-07	-2,09E-07	
Gj.mottakslengde	0,0001665 (0,0000778)*	-0,0000404	0,0000191	0,0000158	5,53e-06	-0,0011014 (0,0003038)**	0,000272	-0,0002002	-0,0000575	-0,0000142	
Kjønn	0,4707626 (0,0572857)***	-0,1142854	0,0539804	0,0446632	0,0156418	0,09506 (0,079216)***	-0,0234725	0,0172808	0,0049667	0,001225	
Cut 1	-1,378515 (0,4721997)					-0,4040203 (0,4519343)					
Cut 2	0,6929022 (0,4717399)*					1,959255 (0,4546029)*					
Cut 3	2,299396 (0,475039)*					0,698477 (,4736753)*					
Dummy år											
dummy ung											
Dummy år	Ja					Ja					
dummy ung	Ja					Ja					
Prob > chi2	0,00					0,00					

Tabell 4- Mixed/fast effekt ordinal logit modell

ant på 10 % nivå, ** = signifikans på 5 % nivå, * signifikant på 1 % nivå.

Mixed-effekt binær logit-modell				
	1995		2008	
	Koeffisientene	Marginal-effekt	Koeffisientene	Marginal-effekt
Fødeland				
Europa ¹	0,267032	0,0396264	0,15149	0,0508502
	(0.1729619)		(0.2619274)	
Asia, ² Afrika	-0,2798909	-0,0345434	0,6118755	0,0367643
	(0,1441507)*		(0,1621847)*	
Gift	-0,1718927	-0,0231575	-1,983651	-0,3675725
	(0.3753371)		(0,7431351)*	
Barn	0,0779944	0,0105075	0,1156672	0,0214332
	(0,0447076)**		(0,0503284)*	
Gift*Barn	0,6657044	0,0896843	2,211788	0,1417121
	(0.4045414)		(0,7699272)*	
Udanning	0,3469616	0,046743	0,3744562	0,0691707 ²
	(0,0616041)*		(0,0722747)*	
Foreldres ³ utdanning				
1	0,2502011	0,0336786	-0,0317191	0,0196461
	(0,0867645)*		(0.1026344)	
2	0,0348485	0,0043511	-0,4361031	0,0253619
	(0.1396495)		(0.1544595)***	
3	-0,2847475	-0,0316897	-0,0604057	0,0507371
	(.2606091)		(0.2570655)	
Bosted ⁴				
Spedbygd ⁵ strøk	0,7818886	0,0900834	1,335936	0,0575742
	(0.6119928)		(0,7740513)***	
Tettbygd ⁶ strøk	0,5860426	0,062585	1,377117	0,0553523
	(0.6084)		(0,7686306)***	
Sosialhjelp ⁷ -beløp	-6.05e-06 ⁷⁷⁷	-8.15e-07 ⁷⁷⁷	-3.37e-06 ⁷⁷⁷	3.26e-07 ⁷⁷⁷
	(2.22e-06 ⁷)*		(1.76e-06)*	
Gj.mottakslengde	0,0001453	0,0000196	-0,0012595	0,0000703
	(0.0001085)		(0,0003815)*	
Kjønn	0,0374181	0,005041	0,1767395	0,0171948
	(0,0801915)***		(0,0928665)*	

ifikant på 10 % nivå., ** = signifikans på 5 % nivå., * signifikant på 1 % nivå.

Tabell 5- Fast effekt binær logit modell

Resultater fra de ordinale modellene

Det første vi diskuterer i resultatene er signifikans nivået. Vi kan se at 1995 utvalget er det flere signifikante variabler på mindre enn 5% nivå. Det er bare fødeland variabelen som er signifikant på 10 nivået, mens bare gjennomsnittlig sosialhjelpmottaks variabel og dummy gift*barn variablene som ikke er signifikante. Vi ser at alle 3 ikke-lineære modellene viser tilnærmet lik signifikans nivå for begge intervallene 1995 og 2008.

Sammenligner vi signifikans nivåene med 2008 utvalget ser vi at de signifikans nivå for de barn, gift og kjønns variabler ligger på 10% mens fødeland og foreldres utdanning variabler ikke er signifikante. Individuelle egenskaper som motivasjon og vilje har en åpenbar effekt på i hvilken grad en sosialhjelpsmottaker over til jobb eller ikke. Slike egenskaper er utlatt av modellen etter som det er nesten umulig å måle slike variabler, men det kan allikevel i noen grad illustreres av utdannings nivå. Siden høy utdanning har en nær sammenheng med bedre arbeidssituasjonen. Selv om utdanningen i noen grad kan illustrerer jobb viljen, er utmåling av disse egenskapene veldig vanskelig. Effekten av de utelatte variablene blir også i noen grad fanget opp i feilleddet. Det er grunn til å tro at de utlatte variablene er korrelert med flere av forklaringsvariabel, f.eks. sosialhjelp og utdanning. Det er viktig å ta mer hensyn til endogenitet problemet ved tolkning av tilfeldig effekt estimatorene enn mixed effekt estimatorene. Etter som jeg bruker bare fast effekt estimator i min mixed effekt modellen elimineres i stor grad de uobserverte utlatte leddet fra modellen altså endogenitet problemet løses.

Når vi sammenligner fortegnene på koeffisientene ser vi for eksempel at fødeland som i utgangspunktet er en kategorisk variabel viser koeffisientene med forskjellige fortegn for hver kategori, men er lik i begge ordinalemodellene. Ved utforming av den kategoriske fødeland variabelen til binær¹⁷ variabel ser vi at den samlede fortegnet for utlandet blir negativ. Altså det at en er født i utlandet er det mindre sannsynlig at han er i en høy inntektsklasse. Med andre ord med utenlandsk bakgrunn er det mindre sannsynlig at en har bra tilknytning til arbeidslivet. Antall signifikante resultater i tilfeldig effekt modellene er mye større enn i mixed/fast effekt modeller. Ettersom RE estimatorer er mer følsomme overfor lav variasjon over tid hos individet, blir effekten større. Grunnen til dette kan også være effekten av uobserverte individuelle egenskaper.

¹⁷ (0, 1) utfall -> 0 = født i Norge og 1 = ikke født i Norge

Bakgrunn

I kapittel 2 presenterte vi vår hypotese om at mottakere med *utenlandsk bakgrunn* har en negativ holdning til arbeid. Det ble også forventet at det er relative forskjeller i ulike fødelandene. Grunnen til dette kan være tilpassing og integrerings utfordringer, samt andre faktorer slik som utdanning som viser seg å være lavt hos innvandreres bakgrunn.

Utenlandske mottakerens motivasjon og intensjonen til innvandring blir også diskutert senere i oppgaven. Fødeland som en binær forklaringsvariabel viser at det å være født i utlandet har en positiv effekt på alle lønns nivåer. Etter som ulike fødeland har ulikt innvirkning på lønnsnivåene, er det viktig at fødeland som er en kategorisk forklaringsvariabel blir inndelt i kategorier. For en mer detaljert effekt av fødeland blir fødeland variabelen inndelt i 3 kategorier¹⁸. Resultatene både RE- og ME- logit modell viser at innvandrere fra Europa ellers er mindre sannsynlig å være i inntektsnivå 0 og 1 og mer sannsynlig å være i høyere inntektsnivå grupper. Mens innvandrere fra Asia, Afrika, Sør- og mellom Amerika har større sannsynlighet til å være i inntektsgruppe 0 og 1 sammenlignet med andre grupper. Altså resultatene støtter med hypotese om at mottakere med innvandrere bakgrunn har dårlig tilknytning til jobb, men dårlig holdning er et utsagn som må diskuteres med andre uobserverbare faktorer. Holdning har en nær tilknytning til motivasjon, erfaring og forutsetning for jobb en innvandre har. Hypotesen blir nærmere diskutert i neste kapittel.

Utdanning

Utdanning betyr mye for arbeid. Flere studier har vist positiv sammenheng mellom arbeid og utdanning, det forventes der av å finne samme sammenhengen i min modell også. Etter som høyere utdanning øker mulighetsområdet for høy lønn og en sikker arbeidssituasjon.

Utdanning variabelen gir positive signifikante koeffisienter for alle 4 utdanningsnivåene. Det viser den positivitet effekten av et nivå økning i utdanning. Ulike nivå økninger har ulikt effekt. det kan se ut til at høyre utdanning betyr mer sannsynlig å være i en stabil arbeidssituasjon.

Foreldres utdanning

Når vi ser på foreldres utdanning, gir det signifikante negative resultater med begge estimatorer tilfeldig effekt og mixed effekt i 1995 intervallet. Det er mer sannsynlig for

¹⁸ 0 – Norge og Norden, 1- Europa elles og 2- Asia, Afrika, Sør- og mellom Amerika

mottakeren med høy utdanning å havne i lavt lønnsnivå gruppe. Den negative effekten av foreldres utdanning kan komme av at foreldre blir mer opptatt av sin egen arbeidsliv og ikke konsentrerer seg på barnets utvikling. Virkningen av foreldres utdanning er litt forskjellig i henhold til fødeland. Modellen over inneholder ikke en dummy variabel for fødeland og foreldres utdanning etter som den gjør modellen ustabil. Sammenlignet med 2008intervallet viser estimatorene positiv effekt for utdannings nivå 1 og omlag samme negativ marginale effekten for nivå 2 og 3, men her må det mekres at resultatene ikke er signifikante. Dermed er det vanskelig å si noe om effekten av foreldres utdanning.

Vi ser at den 1995 intervallet har negativ effekt av foreldres utdanning med både mixed/ fast effekt og tilfeldig effekt modellen som viser arbeidstilknytning mens den binære modellen som viser tilstandsavhengighet viser at foreldres utdanning har en positiv effekt. Deri mot viser 2008 intervallet en negativ effekt i alle modeller men bare ordinale logit modell viser at utdannings nivå 1 har en positiv effekt.

Gift og barn

Variablene barn og gift er grundig diskutert i kapittel 4.3. Vi ser i tabell 3 at resultatene fra regresjon modellen ikke støtter hypotesen. Begge variablene er signifikante og har ulik effekt. Det å være gift viser seg å ha positiv effekt på lønnsnivåene. Familie situasjon er viktig del av søknadsbehandling av sosialhjelpen. En person som er gift og har en annen person som kan støtte vil ikke få sosialhjelp. Med andre ord er du gift så er grunnlaget for å få sosialhjelp er to personenes samlet situasjon i motsetning til ugifte søkere. Dette er grunnen til at det å være gift reduserer ens sannsynlighet til å bli sosialhjelp mottaker og øker sannsynligheten til å være selvhjulpen. Den økonomiske sikkerheten ved å være gift kan også forklare den positive effekten.

Barn variabelen gir positive signifikante resultater. Vi ser fra resultatene at mottakere med barn er mindre sannsynlig å befinne seg på inntektsnivå 0 enn på høyere inntektsnivå. Disse resultatene støtter ikke min hypotese, men kan forklares med den normale psykologiske tankegangen. Med barn øker motivasjonen til å være i arbeid. I tillegg til dette bidrar barn til å øke individets mer produktive følelse. Sener i diskusjon delen vil utsagnet ” mer ansvar øker motivasjonen og sannsynligheten til å være i arbeid ” bli nærmere diskutert.

Det innført en barn*jobb dummy variabel som viser gir en indikasjon på hvordan økt familie medlemmer påvirker arbeidssituasjon. Vi ser at denne variabelen gir ikke signifikante resultater med noen av estimerings modeller, selv om den indikerer en positiv effekt på arbeidslinja må resultatene tolkes forsiktig. Resultater fra både barn og gift variabelen i logit

RE estimatoren er signifikant og virker positiv på arbeidssituasjon dermed støtter disse resultatene dummyvariabelen barn *Jobb. Slik at vi en mottaker som er gift og har barn finnes i en høyere lønnsnivå. Resultatet var som forventet etter som økt støtte sirkel virker positiv på arbeidslinja.

Sosialhjelp

Alle estimerings modeller viser at sosialhjelp har en negativ effekt på lønnsituasjon. Variabelen gir signifikant resultater på 1% nivå og viser at økning i sosialhjelp beløpet gjør det mer sannsynlig for mottakeren å være på inntektsnivå 0 og mindre sannsynlig å være i høyere nivåer. Dette bekrefter da det negative forholdet mellom sosialhjelp og jobb situasjon, velferdsavhengigheten grunnet denne effekt er logisk, men vil bli diskutert under den binære estimerings modell. Gjennomsnittlig mottakslengde dummy variabelen har også blitt innført for å undersøke effekten. Den indikerer en positiv effekt i 1995 intervallet mens en negativ effekt for 2008 intervallet. Tilfeldig effekt logit modell viste i 1995 at resultatene ikke er signifikante, mens fast effekt modellen viste signifikat på 5% nivået. For 2008 så viste begge estimatorene signifikant negativt resultat. I utgangspunktet var det forventet et negativt resultat, altså økt gjennomsnittlig sosialhjelp mottakslengde reduserer sannsynligheten til å være i en høyere inntektsnivå. Grunnen til dette kan være at sosialhjelp i 1995 var en samlet ordning for alle, og ikke bare for individer som trenger nødhjelp. Når sosialhjelp ordningen utviklet seg og ble delt inn i flere ordninger viser resultatene i modellen å stemme med forventningene. I sin helhet viser resultatene fra både sosialhjelp beløp- og mottakslengde variabelen en negativ effekt på arbeidssituasjonen.

Tettbygdstørk

I tettbygdstørk er det forvent at jobbmulighetene er større og mer varierte. Det kan være lettere å finne seg jobb i tett bygd strøk enn i spedbygdstrøk, for å undersøke denne effekten er det blitt inkludert enn bosteds faktorvariabel. Vi ser at resultatene fra begge modellene i begge tidsintervaller er signifikante og har likt marginal effekt av begge faktorene. Altså ingen forskjeller ble rapportert. En forklaring for denne effekten kan være at utgiftene for å bo i tettbygdstørk er mye større enn å bo spedbygd strøk. Slik at utgifteeffekten utligner mulighetseffekten.

Kjønn

Kjønns variabel i alle modeller indikerer sannsynlighets effekt av å *menn på* den avhengige variabelen lønnsnivåer. Alle estimerings modeller viste en positiv effekt, men for å undersøke hvordan kjønn påvirker tilpasningen av modellen, delte jeg dataene for 2008 i to. Menn og kvinner. Fullstendige resultater fra disse modellen ligger i vedlegg 7 bare fast effekt logit estimator er blitt brukt for å undersøke denne effekten. Resultatene rapporterer at en kvinne som er gift er sannsynligheten for å være i en høyere lønnsnivå gruppe 4% mindre enn menn, mens det å ha barn gjør kvinnen 5% mer sannsynlig å være i høyere lønnsklasse. Mindre positive effekten av gift variabelen for kvinner kan komme av at det er mange kvinner som fortsatt er hjemmeværende eller jobber deltid sammenlignet med menn. De prefererer familien fram for karriere, mens når de får barn og utgiftene øker begynner de å jobbe for å forsørge seg selv og barna. Høyere utdanning viser mer positiv effekt for kvinner enn menn. Altså når kvinnen tar høy utdanning så viser det at hun mer opptatt av en stabil jobb. Variablene *fødeland* rapportert et uforventet resultat som viste at kvinner fra Asia og Afrika har mindre sannsynlighet til å være i lønnsklasse 0 enn menn. Men vi ser at resultatrettet ikke er signifikant og grunnen til dette kan være forlite datapunkter.

Binær logit modell

De fleste variablene i denne modellen viser seg å ha en effekt i samme retning som den ordinale jobb tilknytnings logit modellen. Gift og foreldres utdanning er variabler som har en motsatt effekt på å ikke være velferdsavhengige. Koeffisientene og dets marginale effekter er illustrert i tabell 3 som viser i hvilken grad marginale effekter avviker fra tidligere funnene. Variabler som virker positiv på velferdsavhengigheten er det å være *gift* og få høy *sosialhjelp beløp* over en lang *periode*. Fødeland variabelen som viste en negativ effekt av å være født i Afrika og Asia i jobb tilknytnings modell, er positiv i binære velferdsavhengighets modellen. Altså mottakere som ser født i Afrika og Asia er mindre velferdsavhengige sammenlignet med andre land samt Norge.

Resultatene fra alle estimerings modeller vis seg å være som forventet, bortsett fra den positive effekten av å ha barn. Fødeland, sosialhjelpbeløp og mottakslengde viser seg å ha en negativ effekt på sannsynligheten for å være i et høyt inntektsnivå. Foreldres utdanning har også en negativ effekt på mottakerens jobbsituasjon, det var ikke forventet før forskningen,

men før vi brukte statiske modellen e så hadde vi en anelse om at det har en negativ effekt. Utdanning og gift variabelen ga også positive resultater. Den overraskende resultat var fra barn variabelen som viste seg å gi positiv effekt, det var forventet at når antall familie medlemmer øker bør sannsynligheten for å være velferdsavhengig øker. Også den binære jobbvariabelen viser samme effekt av barn variabelen. Den binære jobb variabelen som indikerer velferdsavhengigheten resulterer hovedsakelig de samme effektene som ordinale inntektsvariabelen. Det eneste som avviker er positivet effekten av forelderens utdanning, har forelderen til mottakeren høy utdanning virker det negativ på velferdsavhengighet. Funnene i den ordinale modellen viste at det er større sannsynlig het for at en utenlandsk mottaker er i et lavt lønnsnivå gruppe, men 12% lite sannsynlig at de blir velferdsavhengige og ikke går over ut i jobb.

8. Diskusjon

8.1 Effekten av Sosialhjelp på jobblinja

Som forventet viser de statiske resultatene at sosialhjelp har en negativ effekt på jobblinja. Knytter vi disse sammen med relevante teorier får vi et mer oversiktlig bilde av effekten.

Alle estimeringsmodellene viser en negativ effekt av sosialhjelp på jobblinja. Altså jo høy sosialhjelp desto lavere lønnsinntekt, som igjen betyr at jo dårligere jobbsituasjon. Den negative sosialhjelp effekten kan være drivkraften for tilstandsavhengighet. Det at et individ for sosialhjelp har en negativ effekt på jobb karrieren vil det redusere hans mulighet til å få jobb og komme seg ut av sosialhjelpsmottaker tilstanden. Dette vil da gi opphav til at en bli værene i den tilstanden enn er i. Vedkommende kan i dette tilfellet bli velferdsavhengig.

Den teoretiske dynamikken sannsynlig gjør at størrelsen på både mottatt stønadsbeløp og varigheten av mottakslenge kan fryse tilstanden. Når en har vært registret som sosialhjelpsmottaker i en lang periode har avstanden mellom han og arbeidslinja økt og motivasjon til å gå tilbake i arbeid reduser, I tillegg kan den lange mottakstiden redusere ens produktivitet og en har i all fall gitt et negativt signal til de fremtidige arbeidsgiverne.

Det er 73% av mottakere som fikk sosialhjelp i maksimum 6 mnd. men ikke fikk sosialhjelp for andre gangen. Det indikerer to ting den ene er tilstandsavhengighet er avhengig av mottakslengde, men den andre grunnen for en så stor prosent kan være at de som mottar sosialhjelp over 6 mnd. er mer i nød og trenger mer hjelp for å komme seg inn i arbeid. Det samme gjelder for mottaksbeløpet, 90% av de som mottar tn års stønads utbetaling på over >100000 kr, mottar sosialhjelp i neste periode også.

For å løse problemet for tilstandsavhengigheten er det viktig å oppspore arten av den, om det er strukturell eller spuriøs. Tilstedeværelse av strukturell indikerer som sagt at ordningen i seg selv genererer tilstandsavhengighet, og da må velferdsordningene formuleres og anvendes på en slik måte at vi blir kvitt dette problemet. Altså endringen i ordningen som fører til at det fungerer som forutsatt.

Med Maslows behovspyramide og motivasjonsteori kan en redusere problemene med velfersavhengighet. Når individets grunnleggende behov blir tilfredsstillt, blir de motivert til å jobbe for å gå opp i behovspyramiden. Motivasjon er en viktig del i å få flere i jobb. Er man motivert til å komme inn i en bedre fase så blir de ikke avhengig av tilsandene dere. En annen viktig drivkraft er nyttemaksimering. Her ser vi at når sosialhjelp øker, fører det til en økning i fritiden til individet. Økning i fritiden motiverer individet til å bli velferdsavhengig og ikke jobbe. Sosialhjelp stønads størrelse skal dekke det nødvendige livsoppholdet og uansett om mottakeren for et stort eller lite, skal den i utgangspunkt ha samme nytte av økonomisk sosialhjelp stønaden. Stønadsbeløpet har en sort effekt på kognitiv baserte motivasjonsteorier. Forventninger øker og tankeprosessen endres i form av at – man får penger for null prestasjon” gratis penger”, hvorfor skal en streve for å få de samme pengene. Slik at en spontan årsaksforklaring blir utformet. Hvis en som er i samme situasjon som meg får” gratis penger”, hvorfor skal jeg jobbe for de samme pengene.

Tiltaks krav som Aktivisering er lenge vært brukt for utbetaling av sosialhjelp, men fra og med 2017 har det blitt til en plikt. En mye brukt aktiviserings tiltak er daglig oppmøte plikt for utbetaling av stønadsbeløpet. Det har vært til hjelp for mange kommuner. Det øker motivasjonen til å komme tilbake i arbeid. Jobb utviklingen kan også forklares ved motivasjonsteorien. Altså motivasjonen til å ikke jobbe var større da de startet på sosialhjelp og hadde lite tilknytning til arbeidslivet. Men etter en periode på sosialhjelp oppdager det at for å komme i en bedre livssituasjon må en jobbe. Altså de overordnede behovene i Maslows behovspyramiden blir ikke tilfredsstillt med sosialhjelp.

8.2 Barn forårsaker velferdsavhengighet

For å forstå det resultatet vi har fått må vi fokusere på den positive effekten av variabelen barn. Det å ha barn øker sannsynligheten av å være i arbeid, ansvaret øker og brukeren blir presset til å jobbe mer for å forsørge sine barn. Et individ med normalt psykologisk utvikling vil jobbe for å forsørge seg selv og sine barn, men når en sosialhjelp mottaker som allerede er i en vanskelig situasjon får barn, kan dette gi en negativ effekt. Etter som deres situasjon blir enda verre på grunn av økt kapitalbehov. Dette er også med på å øke sannsynligheten for tilstandsavhengighet.

Tidligere studier hevdet at mottakere med barn har større sannsynlighet til å bli langtidsmottaker. (Dokken, 2016) Derfor var hypotesen min at barn forårsaker velferdsavhengighet. Modell resultater viser middeltid at barn har en positiv effekt på arbeidslinja. Dette kan sees i strid med funnene i Dokkens forskningen. Hun fant ut at for hvert barn øker sannsynligheten for å bli langtidsmottaker med 2 prosent, og dermed er mottakeren dårlig knyttet til jobb. Det ble gitt 2 forklaringer for dette, den ene er at større forsørgelses ansvar gjør det vanskelig for mottakeren å delta i kvalifiseringsprogrammet eller i arbeidslivet. Den andre grunnen er knyttet til økonomiske nytteteorien. Under utmåling av stønadsbeløp blir det tatt hensyn til antall barn, og det å ha en god tilknytning til arbeidslivet kan føre til at stønaden blir mindre. Familier som har forsørgelses ansvar for flere barn har oftest få kvalifikasjoner og deres jobbsutsikte er relativt lav. Dermed fremstår det å være på sosialhjelp mer nyttig for dem.

8.3 Utenlandske mottakere med negativ holdning til arbeid

Sosialhjelpshyppigheten er høyere for utenlandske mottakere. Den har vært stigende etter 1995¹⁹. Vår analyse og tidligere forskning demonstrerer en store forskjeller mellom innvandrings land. Forskjellen mellom Asia og Afrika gruppen og øst europeiske EU-land henger trolig sammen med ulik grad av tilknytning til arbeidslivet (Furuberg og Ørbog 2015). Forskjellen kan også kommer av ulikhet i opptjent rettigheter til andre sosialhjelp ytelser (Lien 2015). Innvandrings grunn og hvor integrert en innvandre er i henhold til språk osv. gjenspeiler deres tilknytning til arbeidsmarkedet. Mottakere fra Afrika og Asia som kommer fra krig, hvor hensikten først og fremst er opphold og beskyttelse, har mer integrerings vansker. De vil ikke ha samme tilknytning til arbeid som øst europeiske innvandrere som kommer til Norge for å arbeide. Utenlandske mottakere som bor i Norge av en annen grunn og med en annen hensikt enn arbeid, trenge mer hjelp og i en lengre periode. Hjelp i form av utdanning, språk, arbeidserfaring osv. Det er viktig at de blir motivert til å hold seg i aktivitet og at arbeidsviljen utvikles og mottakeren følger seg produktiv. Tillitten er en annen viktig forutsetning som må være til stedet under hele prosessen. Har mottakere ikke tillitt til

¹⁹ En tredel av de totale sosialhjelpsutbetalingene i 1995 gikk til mottakere med utenlandsk statsborgerskap. Gjennomsnittlig utbetalt stønad pr. måned til sosialhjelpsmottakere i denne gruppa var 7 080 kroner, og gjennomsnittlig stønadstid var 7,2 måneder. (SSB 1995)

systemet, betyr det med andre ord at systemet og tiltakene ikke fungerer slik den skal. Studien om møte mellom Nav og somaliske innvandrere (2014) viser at somalisk innvandrere har ikke stor tillitt i Nav tiltakene i henhold til sosialhjelp. Mottakere vil da ikke føle seg produktivt og dette vil lede til andre samfunnsøkonomiske problemer. Mottakeres tillit i tiltakene og seg selv er viktig. Den psykologiske utviklingen for alle land er forskjellig, dermed må tiltakene også tilpasse ulike lands psykologiske utvikling.

Mottakere fra Asia og Afrika har i gjennomsnitt flere barn enn andre land, dermed må det tas hensyn til generasjonsmobiliteten. Den samlede blide av mottakere fra Aisa og Afrika er kompliser og negativ i forhold til arbeids tilknytning. Generasjonsmobilitets effekt kan reduseres ved at miljøet rundt mottakeren endres altså de blir plassert i et miljø som motiverer den til å jobbe og føle seg produktivt.

8.4 Økonomisksosialhjelp- med krav

Hvis sosialhjelpsordningen skulle fungere som forutsatt, må det settes ”rette” tiltak. Helt til nå desember 2016 står kommune fritt til å stille krav å utbetale stønadsbeløpet. Fra januar 2017 innføres det en lovendring som plikter at alle kommuner skal stille krav for utbetalingen. Et velkjent krav er aktivitetsplikt, alle kommuner plikter å tilby individuell tilpasset aktiviteter som skal hjelpe sosialhjelpottakeren til å være i aktivitet. Dersom brukeren takker nei, kan NAV redusere stønaden. Aktivitet vil holde mottakeren motivert og i rutinen.

Det er veldig viktig at sosialhjelp ordningen stiller krav til utbetalingen. Innføring av aktivitet krav vil styrke mottakerens muligheter for å komme i arbeid og bli selvhjulp. Som under nytte maksimerings teori, det er viktig at individets fritid ikke øker grunnet sosial hjelp. Men det er viktig at aktivitetsplikten er tilpasset mottakeren, etter som tiltaket er *ment som en mulighet og ikke en straff*, (Kvam, 2016).

KS forskningsrapporten (2015) ved Frischsenteret vi ser at aktivitetsplikt øker mottakerens motivasjon og samtidig øker fullført videregående skole nivået. Forskningen viser positivt resultater for overgang til arbeid. Ordningene med krav er mer effektivt og målrettet etter nyttemaksimerings teori, etter som den fanger opp de avhengige mottakere.

9. Avslutning

Studien har undersøkt sosialhjelp mottakerens tilknytning til arbeid og hvilke faktorer som virker positiv og fører til at en ikke blir velferdsavhengig. Individdata fra FD-Trygd som følger sosialhjelpsmottakere fra 1995-2000 og en ny gruppe mottakere fra 2008-2013 har blitt brukt for å analysere og sammenligne effekten.

Først ble det analysert forhold som viser arbeids tilknytning. Analysen indikerte også graden av tilknytningen, etter som analyser bygger på et ordinal avhengigvariabel. Det ble brukt tre ikke lineære estimatorer, ordinal tilfeldig effekt logit, ordinal tilfeldigeffekt probit og ordinal mixed effekt logit, men etter som marginale effekten av logit og probit er likt, tar studien utgangspunkt i logit. Effektene blir sammenlignet både over tidsintervaller og kjønnsmessig. For kjønns effekt ble datamaterialet delt i to data sett, en for kvinne og en for man.

Utdanning har en forventet positiv effekt på arbeids situasjonen, som indikerer at med høyere utdanning øker arbeidsmotivasjon og arbeidsmuligheter og sannsynligheten for en stabil karriere øker.

Fødeland Afrika Asia hadde en negativ effekt på sannsynligheten for jobb. Effekten viste seg å bli redusere med høyere inntektsklasse. Hypotesen om at innvandrere har dårlig tilknytning til arbeid støttes derfor. Tidligere diskusjon viste også at innføring av nye ordninger slik som introduksjonsordningen har vist positivt resultater. Det er viktig at ordningen er tilpasset innvandrere, etter som mottakere fra utlandet har andre behov enn norske mottakere.

En annen hypotese var at barn forårsaker velferdsavhengighet, etter som det øker antall familie medlemmer. Analysen viste at gift, barn og gift *barn variabelen i utgangspunktet hadde positiv effekt for både menn og kvinner, men for kvinner er den positivt effekten av ekteskap mindre enn for menn. Dersom har barn en mer positiv effekt på kvinnens arbeidstilknytning. Kvinner ikke har så god tilknytning til jobb, bedrer jobb situasjonen med ansvar av barn.

Hypotesen om at konsekvenser av nyttemaksimeringsteorien på utforming av sosialhjelp tiltak er diskutert over. Det er ingen spesifikke variabler som kan indikere denne effekten. Det som kan observeres er at det antall mottakere er mye mindre enn i 1995 intervallet, og det er flere

registrerte mottakere som ikke får utdelt et stønads beløp. Effekten av nye tiltak og ordningen er blitt hovedsakelig diskutert i lys av andre forskninger, teorier og data fra SSB.

Flere forventede resultater ble estimert, men også noen overraskende. Foreldres utdanning som hadde en negativ effekt på sannsynligheten til å være bedre tilknyttet til jobb. Effekten var større desto høyere utdanningen foredlere hadde. Dette kan forklares ved at det er unge mottakere som er i utdannings prosess og ikke har fullført utdanning på foreldres utdannings nivå. En annen forklaring som er diskutert over er også at foredlere med høyere utdanning har en har en stabil jobb og ikke har tid for til sine barn.

Sosialhjelp beløp og gjennomsnittligmottakslengde viser begge som forventet en negativ effekt på arbeidstilknytningen. Gjennomsnittlig mottakslengde er tatt med for å se hvordan mottakslenge påvirker arbeids tilknytning. Vi ser at sosialhjelpen har negativ effekt, men effekten er veldig lavt sammenlignet med andre negative effekter arbeids situasjon. Altså det å være født i utlandet har større negative effekt på arbeidssituasjon enn sosialhjelp.

Et sentralt tema som ble diskutert i studien er tilstandsavhengighet og der av også velferdsavhengighet. Analyser med binær jobb variabel viser at sosialhjelp virker negativt på arbeidssituasjon, men lønn variablene gir en positiv effekt på å bli arbeids tilstand. Bare gift og sosialhjelp variabler som har en negativ effekt på å komme i fast jobb. Den overraskende funnet i denne analysen var utenlandske mottakere som har en positiv effekt på å være i en jobb tilstand. Det indiker at mottakere med utenlandsk bakgrunn har større sannsynlighet for å ha en dårlig tilknytning til jobb, men etter å ha fått hjelp fra NAV er det større sannsynlig at det er i en fast jobb tilstand.

En stor del av utvalget er i samme tilstand som de startet med altså er velferd avhengige. Hvis denne avhengigheten er strukturell er det veldig viktig at kommunen kommer med nye og effektive tiltak som øker overgangs andel fra sosialhjelp til jobb. Bestemmelses faktorer som reduserer jobbtilknytningen er har blitt presisert og diskuter i resultat kapitlet. Kommunen tiltak som kan redusere effekten av disse faktorene kan være helt fra arbeidsrettet tiltak til andre spesifikke tiltak.

Alle mottakere blir behandler på individ basis og dette er grunnen til at det er vanskelig å sette generelle tiltak. Den endrete lovgivningen som nå skal stille krav til mottakeren for å få

utbetalt sosialhjelp vil i stor grad hjelpe til å få flere i jobb. For å få til en målretta og effektiv politikk er det viktig å undersøke de faktiske mekanismer som forårsaker velferdsavhengighet, og slike tiltak vil også kunne redusere konsekvenser ved den generelle inngangsbegrensninger til arbeidsmarkedet. Det viktigste med ordningen er at det skal være en støtte for forsørgelse og hjelpe mottakeren til å kunne bli selvhjulpen. Ordningen skal ikke tilføre mer nytte en dette ellers kan det virke motiverende for mottakeren å bli velferdsavhengig.

Alle mottakere blir behandlet på individ basis og dette er grunnen til at det er vanskelig å sette generelle tiltak. Den endrete lovgivningen som nå skal stille krav til mottakeren for å få utbetalt sosialhjelp vil i stor grad hjelpe til å få flere i jobb. For å få til en målretta og effektiv politikk er det viktig å undersøke de faktiske mekanismer som forårsaker velferdsavhengighet, og slike tiltak vil også kunne redusere konsekvenser ved den generelle inngangsbegrensninger til arbeidsmarkedet. Det viktigste med ordningen er at det skal være en støtte for forsørgelse og hjelpe mottakeren til å kunne bli selvhjulpen. Ordningen skal ikke tilføre mer nytte en dette ellers kan det virke motiverende for mottakeren å bli velferdsavhengig.

Alle mottakere blir behandlet på individ basis og dette er grunnen til at det er vanskelig å sette generelle tiltak. Den endrete lovgivningen som nå skal stille krav til mottakeren for å få utbetalt sosialhjelp vil i stor grad hjelpe til å få flere i jobb. For å få til en målretta og effektiv politikk er det viktig å undersøke de faktiske mekanismer som forårsaker velferdsavhengighet, og slike tiltak vil også kunne redusere konsekvenser ved den generelle inngangsbegrensninger til arbeidsmarkedet. Det viktigste med ordningen er at det skal være en støtte for forsørgelse og hjelpe mottakeren til å kunne bli selvhjulpen. Ordningen skal ikke tilføre mer nytte en dette ellers kan det virke motiverende for mottakeren å bli velferdsavhengig.

Alle mottakere blir behandlet på individ basis og dette er grunnen til at det er vanskelig å sette generelle tiltak. Den endrete lovgivningen som nå skal stille krav til mottakeren for å få utbetalt sosialhjelp vil i stor grad hjelpe til å få flere i jobb. For å få til en målretta og effektiv politikk er det viktig å undersøke de faktiske mekanismer som forårsaker velferdsavhengighet, og slike tiltak vil også kunne redusere konsekvenser ved den generelle inngangsbegrensninger til arbeidsmarkedet. Det viktigste med ordningen er at det skal være en støtte for forsørgelse og hjelpe mottakeren til å kunne bli selvhjulpen. Ordningen skal ikke

tilføre mer nytte enn dette ellers kan det virke motiverende for mottakeren å bli velferdsavhengig.

Utenlandsk bakgrunn som har en negativ effekt på arbeidstilknytning til mottakeren kan motvirkes ved at utenlandske mottaker som blir sendt ut i praksis og de vet at arbeidsgiveren skal ansette 1-2 av dem praktikantene. Tiltak som oppmøte plikt har også vist positive resultater for flere kommuner.

Alle mottakere blir behandlet på individ basis og dette er grunnen til at det er vanskelig å sette generelle tiltak. Den endrete lovgivningen som nå skal stille krav til mottakeren for å få utbetalt sosialhjelp vil i stor grad hjelpe til å få flere i jobb. For å få til en målretta og effektiv politikk er det viktig å undersøke de faktiske mekanismer som forårsaker velferdsavhengighet, og slike tiltak vil også kunne redusere konsekvenser ved den generelle inngangsbegrensninger til arbeidsmarkedet. Det viktigste med ordningen er at det skal være en støtte for forsørgelse og hjelpe mottakeren til å kunne bli selvhjulpen. Ordningen skal ikke tilføre mer nytte enn dette ellers kan det virke motiverende for mottakeren å bli velferdsavhengig.

10. Referanse

- Wooldridge, J. M. (2010). *Econometric analysis of cross section and panel data*. Cambridge, MA: MIT Press.
- Stata longitudinal/panel-data reference manual: release 10. (2007). College Station, TX: Stata Press.
- Knut-Andreas Christophersen (2013). *Introduksjon til statistisk analyse*
- Thrane, Christer (2003). *Regresjonsanalyse i praksis*. Kristiansand : Høyskoleforl.
- Naper, S. O., & Herud, Eva (2012). *Fattigdom og levekår i Norge - status 2012*. Arbeids- og velferdsdirektoratet.
- Retrieved December 15, 2016, from http://www.norusis.com/pdf/ASPC_v13.pdf
- Lundberg, K. G. (2016). Ann-Helen bay, Anniken Hagelund og Aksel Hatland (red.): For mange på trygd? *Velferdspolitiske spenninger*. *Tidsskrift for velferdsforskning*, 1(02), 200–202. doi:10.18261/issn.2464-3076-2016-02-06
- Sosialstønad til unge kan gi møteplikt i Stavanger. (2001, October 1). Retrieved December 15, 2016, from <http://www.dn.no/nyheter/politikkSamfunn/2016/05/09/0545/sosialstnad-til-unge-kan-gi-mteplikt-i-stavanger>
- Retrieved December 15, 2016, from <http://folk.uib.no/secaa/Public/Hovedoppgaver/Lovvik.pdf>
- Dokken, T. (2015). *Innvandrere og økonomisk sosialhjelp*. Arbeid og velferd
- Arbeids- og velferdsdirektoratet. (2009). *Arbeid og velferd*
- Vigtel, T. C. (2016). Endringer i tildeling av ytelser fra NAV. *Søkelys på arbeidslivet*, 32(03), 228–246. doi:10.18261/issn.1504-7989-2016-03-03
- FRIBERG, J. H., & ELGVIN, O. (2016). Når velferdsstaten bryter tilliten ned: Somaliske innvandrere i møte med NAV. *Tidsskrift for samfunnsforskning*, 56(03), 257–284. doi:10.18261/issn.1504-291x-2016-03-02
- Brekke, K. A., & Torvanger, A. (1989). *Vitskapsfilosofi og økonomisk teori = philosophy of*

science and economic theory. Oslo: Statistisk sentralbyrå.

Markussen, S., & Roed, K. (2015). Social insurance networks. *Journal of Human Resources*, 50(4), 1081–1113. doi:10.3368/jhr.50.4.1081

Markussen, S., & Roed, K. (2012) Social Insurance Networks, IZA DP No. 6446

Godøy, A., & Røed, K. (2015). Unemployment insurance and underemployment. *LABOUR*, 30(2), 158–179. doi:10.1111/labr.12066

Retrieved December 15, 2016, from

<https://www.ssb.no/statistikkbanken/selectvarval/saveselections.asp>

Tabell 1 Stønadstilfelle med økonomisk sosialhjelp etter alder, fylke og kommunestørrelse. 1987-2008. Retrieved December 15, 2016, from

<https://www.ssb.no/a/kortnavn/soshjelpk/arkiv/tab-2009-07-09-01.html>

sosialdepartementet, . og. (2016, April 28). Rundskriv A-2/2015 Statlige veiledende retningslinjer for økonomisk stønad 2016. Retrieved December 15, 2016, from <https://www.regjeringen.no/no/dokumenter/rundskriv-a-12015-statlige-veiledende-retningslinjer-for-okonomisk-stonad-2016/id2469018/>

Bakken, F., & Bråten, M. (2007). Overgang fra ledighet til arbeid i ulike konjunkturer. *Arbeid og velferd*

Dokken, T., (2016). Langtidsmottakere av sosialhjelp. *Arbeid og velferd*

Dahl, G., Enes, A. W., Epland, J., Jørgensen, T., og Cassie Trewin. 2006. Langtidsmottakere av sosialhjelp. Økonomiske analyser

Magne Bråthen, Christer Hyggen, Lise Lien og Roy A. Nielsen. 2016. Unge sosialhjelpsmottakere i storbyene. Fafo-rapport :13

Barrett, G. (2012). *Microeconometrics using Stata*, by A. Colin Cameron and Pravin K. Trivedi (Stata press, College Station, Texas, USA, 2009), pp. XI + 692. *Economic Record*, 88(283), 595–596. doi:10.1111/1475-4932.12006

Sosialdepartementet, A. O. (n.d.). Rundskriv A-2/2015 Statlige veiledende retningslinjer for økonomisk stønad 2016. Retrieved January 22, 2017, from

<https://www.regjeringen.no/no/dokumenter/rundskriv-a-12015-statlige-veiledende-retningslinjer-for-okonomisk-stonad-2016/id2469018/>

Vedlegg

Vedlegg

1. Forholdet mellom Barn, Sosialhjelp og jobb	74
2. Forholdet mellom mottakerens utdanning, foreldres utdanning, fødeland	75
3. Foreholdet mellom fødeland og gjennomsnittlig mottakslengde	76
4. Forholdet mellom fødeland og sosialhjelp beløp	76
5. Forholdet mellom fødeland, mottakerens utdannings nivå og deres foreldres utdanning	77
6. Test for autokorrelasjon	78
7. Kjønnfordelt mixed effekt ordinal logit modell	79
7.1 Mixed effect ordinal logit model Men	79
7.1.1 Marginale effekter	80
7.2 Mixed effect ordinal logit model Men	82
7.2.2 Marginale effekter	83

1. Forholdet mellom Barn, Sosialhjelp og jobb

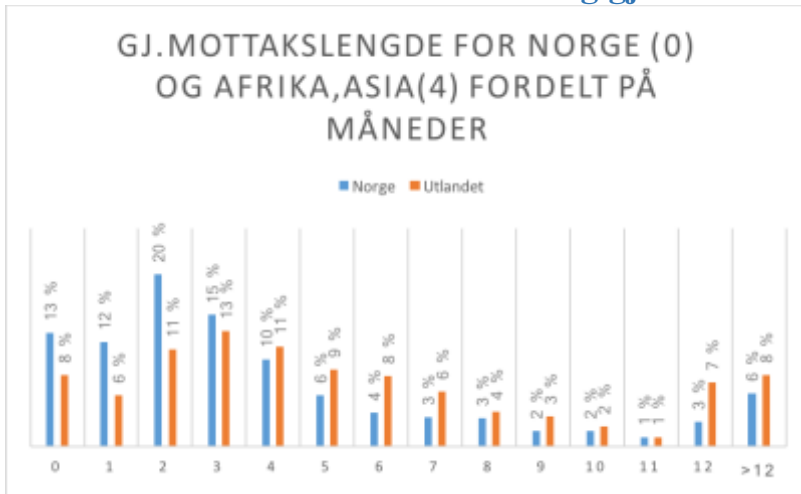
Antall uten Barn	1633	60 %		
Antall med Barn	1094	40 %		
Tot. utvalget	2727			
M. Barn og L. mottaker	250		U. Barn Lm	448
M. Barn og K. mottaker	677		U. Barn Km	932
M. Barn og fullmottaker	46		U. barn og fullmottaker	65
M. Barn og ikke mottar	121		U. Barn og ikke mottar	188
M. Barn, L. Mottaker og u. jobb	95		u. Barn, L. mottaker og u. Jobb	179
M. Barn, K. mottaker og u. Jobb	142		u. Barn, K. Mottaker og u. Jobb	236
M. Barn, fullmottaker og u. Jobb	20		u. Barn, fullmottaker og u. Jobb	33
M. Barn, ikke mottaker og u. Jobb	19		u. Barn, ikke mottaker og u. Jobb	43
Tot. med Barn og uten Jobb	276		Tot. uten Barn og uten Jobb	491
M. Barn, L. mottaker, Fulljobb	12		U. barn, L. mottaker, Fulljobb	12
M. Barn, fullmottaker, Fulljobb	0		U. barn, full mottaker, Fulljobb	1
M. Barn, K. mottaker og, Fulljobb	33		U. barn, K. mottaker, Fulljobb	28
M. Barn, ikke mottaker, Fulljobb	3		U. barn, ikke mottaker, Fulljobb	9
Tot. m. Barn og Full. Jobb	48		Tot. Uten barn og Fulljobb	50
M. barn, L. mottaker, Ujevnjobb	143		U. barn, L. mottaker, Ujevnjobb	257
M. barn, K. mottaker, Ujevnjobb	502		U. barn, K. mottaker, Ujevnjobb	668
M. barn, full. mottaker, Ujevnjobb	26		U. barn, full. mottaker, Ujevnjobb	31
M. barn, ikke mottaker, Ujevnjobb	99		U. barn, ikke mottaker, Ujevnjobb	136
Tot. m. Barn og Ujevnjobb	770		Tot. Uten barn og Ujevnjobb	1092

2. Forholdet mellom mottakerens utdanning, foreldres utdanning, fødeland

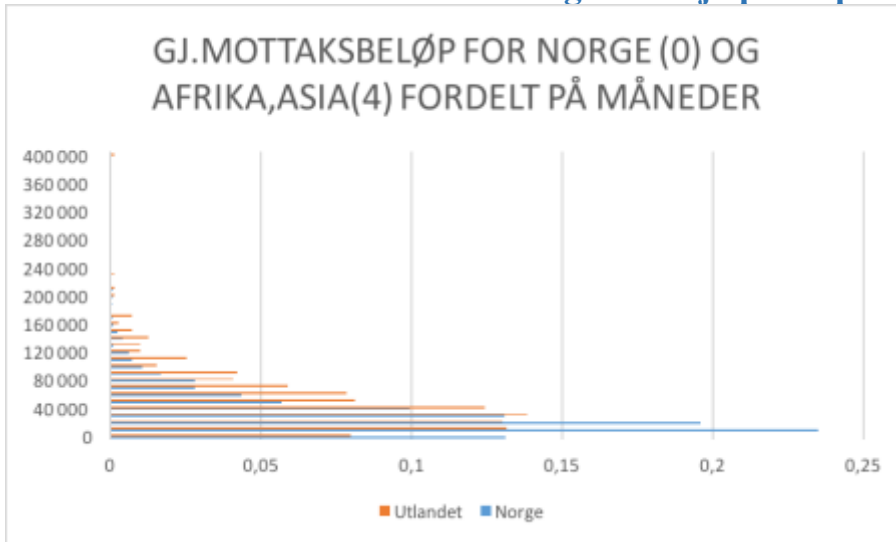
1995

Mottakers utdanning Foreldres utdanning	0 og 1		2		3 og 4		
	Fødeland	Norge	Utlandet	Norge	Utlandet	Norge	Utlandet
0 og 1		0,4 %	11,4 %	2,0 %	9,0 %	10,5 %	26,3 %
2		3,2 %	0,4 %	10,7 %	0,2 %	14,0 %	0,0 %
3 og 4		80,3 %	1,3 %	68,1 %	2,4 %	39,5 %	0,0 %

3. Foreholdet mellom fødeland og gjennomsnittlig mottakslengde



4. Forholdet mellom fødeland og sosialhjelp beløp



5. Forholdet mellom fødeland, mottakerens utdannings nivå og deres foreldres utdanning
1995 utvalget

Utdanning	0 og 1					2					3 og 4				
Fødeland															
Lønn		1	2	3	4	0	1	2	3	4	0	1	2	3	4
0	71 %	73 %	61 %	77 %	73 %	57 %	35 %	67 %	75 %	66 %	56 %	40 %	60 %	59 %	65 %
1	21 %	22 %	19 %	19 %	18 %	32 %	59 %	27 %	16 %	24 %	34 %	30 %	40 %	25 %	28 %
2	6 %	5 %	9 %	4 %	7 %	8 %	6 %	7 %	9 %	8 %	6 %	30 %	0 %	16 %	5 %
3	2 %	0 %	9 %	0 %	2 %	2 %	0 %	0 %	1 %	1 %	2 %	0 %	0 %	0 %	3 %
4	0 %	0 %	2 %	0 %	0 %	0 %	0 %	0 %	0 %	1 %	1 %	0 %	0 %	0 %	0 %
	100 %	100 %	100 %	100 %	100 %	100 %	100 %	100 %	100 %	100 %	100 %	100 %	100 %	100 %	100 %

2008 utvalget

Utdanning	0 og 1					2					3 og 4				
Fødeland															
Lønn		1	2	3	4	0	1	2	3	4	0	1	2	3	4
0	79 %	70 %	84 %	76 %	82 %	67 %	46 %	69 %	67 %	66 %	53 %	57 %	70 %	57 %	80 %
1	19 %	21 %	13 %	19 %	16 %	24 %	54 %	23 %	29 %	28 %	37 %	43 %	30 %	35 %	18 %
2	2 %	7 %	3 %	4 %	2 %	6 %	0 %	8 %	4 %	4 %	8 %	0 %	0 %	8 %	2 %
3	0 %	2 %	0 %	1 %	0 %	1 %	0 %	0 %	0 %	1 %	2 %	0 %	0 %	0 %	0 %
4	0 %	0 %	0 %	0 %	0 %	0 %	0 %	0 %	0 %	0 %	0 %	0 %	0 %	0 %	1 %
	100%	100 %	100 %	100 %	100 %	100 %	100 %	100 %	100 %	100 %	100 %	100 %	100 %	100 %	100 %

6. Test for autokorrelasjon

Wooldridge test for autocorrelation in panel data
H0: no first-order autocorrelation
F(1, 3602) = 1380.201
Prob > F = 0.0000

Unit-root test

Testen har blitt utført for alle variablene, men bare test for inntekt variablene er illustrert under.

Hadri LM test for income

Ho: All panels are stationary
Ha: Some panels contain unit roots

Number of panels = 3603
Number of periods = 6

Time trend: **Included**
Heteroskedasticity: **Not robust**
LR variance: **(not used)**

Asymptotics: T, N -> Infinity
sequentially

	Statistic	p-value
z	10.6289	0.0000

7. Kjønnsfordelt mixed effekt ordinal logit modell

7.1 Mixed effect ordinal logit model Men

	Coef.	Std. Err.	z	P> z	[95% Conf. Interval]	
income3						
married	.5170061	.5974239	0.87	0.387	-.6539233	1.687935
children	.0823985	.1018259	0.81	0.418	-.1171767	.2819736
Education	.2000687	.3385786	1.072	0.15	-.4635332	.8636707
Relidency						
1	-.5670199	.7692102	-0.74	0.461	-2.074644	.9406043
2	-.7562616	.750942	-1.01	0.314	-2.228081	.7155576
welfare amount	-.0000234	3.04e-06	-7.70	0.000	-.0000294	-.0000175
Avg	-.0003076	.000549	-0.56	0.575	-.0013837	.0007684
Parents education						
1	.4171019	.186708	2.23	0.025	.0511609	.7830429
2	-.0126837	.2469171	-0.05	0.959	-.4966323	.4712649
3	-.0048749	.43201	-0.01	0.991	-.8515989	.841849
birthplace						
1	-1.052406	.5094483	-2.07	0.039	-2.050906	-.0539058
2	-.5640993	.3135439	-1.80	0.072	-1.178634	.0504356
GB	.384249	.7292127	0.53	0.598	-1.044982	1.81348
/cut1	-.7341863	.7641205	-0.96	0.337	-2.231835	.7634623
/cut2	2.052469	.7698498	2.67	0.008	.5435916	3.561347
/cut3	3.759304	.7929638	4.74	0.000	2.205124	5.313485
/sigma2_u	1.524296	.3530661			.9680752	2.4001

LR test vs. ologit model: $\text{chibar2}(01) = 49.37$ Prob \geq $\text{chibar2} = 0.0000$

7.1.1 Marginale effekter

		Delta-method					
		dy/dx	Std. Err.	z	P> z	[95% Conf. Interval]	
-----+-----							
married							
	_predict						
	1	-.0980134	.1133455	-0.86	0.387	-.3201666	.1241398
	2	.0667016	.0772789	0.86	0.388	-.0847622	.2181654
	3	.0234182	.0271132	0.86	0.388	-.0297228	.0765591
	4	.0078937	.0092095	0.86	0.391	-.0101566	.025944
-----+-----							
children							
	_predict						
	1	-.015621	.0193159	-0.81	0.419	-.0534796	.0222376
	2	.0106306	.0131611	0.81	0.419	-.0151646	.0364258
	3	.0037323	.0046269	0.81	0.420	-.0053363	.0128009
	4	.0012581	.0015662	0.80	0.422	-.0018116	.0043277
-----+-----							
Education							
	_predict						
	1	-.0389856	.06019	-1.07	0.149	-.15696972	0.07899834
	2	.0235347	.042593	0.47	0.15	-.05994608	.10701544
	3	.0041752	.004687	0.79	0.16	-.00501152	.0133619
	4	.0730321	.1981473	0.37	0.71	-.3153294	.4613936
-----+-----							
1.Reidency							
	_predict						
	1	.1084474	.1450663	0.75	0.455	-.1758773	.3927721
	2	-.0628217	.0733437	-0.86	0.392	-.2065726	.0809293
	3	-.0329031	.0507393	-0.65	0.517	-.1323504	.0665442
	4	-.0127226	.0214988	-0.59	0.554	-.0548595	.0294142
-----+-----							
2.Reidency							
	_predict						
	1	.1444488	.1415243	1.02	0.307	-.1329337	.4218313
	2	-.0869514	.0707468	-1.23	0.219	-.2256125	.0517097
	3	-.041749	.0499988	-0.83	0.404	-.1397449	.056247
	4	-.0157484	.0213013	-0.74	0.460	-.0574982	.0260014
-----+-----							
welfareamount							
	_predict						
	1	4.44e-06	5.45e-07	8.15	0.000	3.37e-06	5.51e-06
	2	-3.02e-06	4.09e-07	-7.39	0.000	-3.82e-06	-2.22e-06
	3	-1.06e-06	1.56e-07	-6.80	0.000	-1.37e-06	-7.55e-07
	4	-3.58e-07	7.67e-08	-4.66	0.000	-5.08e-07	-2.07e-07
-----+-----							
Avg							
	_predict						

1		.0000583	.0001041	0.56	0.575	-.0001456	.0002623
2		-.0000397	.0000709	-0.56	0.575	-.0001786	.0000992
3		-.0000139	.0000249	-0.56	0.575	-.0000627	.0000348
4		-4.70e-06	8.41e-06	-0.56	0.576	-.0000212	.0000118
-----+-----							
1.Parentseducation							
_predict							
1		-.078884	.0348315	-2.26	0.024	-.1471525	-.0106156
2		.0536939	.0242209	2.22	0.027	.0062219	.1011659
3		.0188305	.0082566	2.28	0.023	.0026478	.0350132
4		.0063597	.0029179	2.18	0.029	.0006408	.0120786
-----+-----							
2.Parentseducation							
_predict							
1		.002346	.0456596	0.05	0.959	-.0871453	.0918372
2		-.0016901	.0329065	-0.05	0.959	-.0661857	.0628054
3		-.0004975	.0096743	-0.05	0.959	-.0194588	.0184638
4		-.0001584	.0030792	-0.05	0.959	-.0061935	.0058768
-----+-----							
3.Parentseducation							
_predict							
1		.0009022	.0799262	0.01	0.991	-.1557503	.1575546
2		-.0006494	.0575543	-0.01	0.991	-.1134537	.112155
3		-.0001917	.0169671	-0.01	0.991	-.0334466	.0330632
4		-.0000611	.0054049	-0.01	0.991	-.0106544	.0105322
-----+-----							
1.birthplace							
_predict							
1		.1854056	.0791937	2.34	0.019	.0301887	.3406224
2		-.1387155	.064378	-2.15	0.031	-.2648941	-.0125369
3		-.0356815	.0122622	-2.91	0.004	-.0597149	-.011648
4		-.0110086	.0038362	-2.87	0.004	-.0185274	-.0034899
-----+-----							
2.birthplace							
_predict							
1		.1041844	.055484	1.88	0.060	-.0045622	.2129311
2		-.0746168	.0418983	-1.78	0.075	-.156736	.0075025
3		-.0223747	.0107225	-2.09	0.037	-.0433904	-.001359
4		-.007193	.0034431	-2.09	0.037	-.0139413	-.0004446
-----+-----							
GB							
_predict							
1		-.0728455	.1382424	-0.53	0.598	-.3437957	.1981047
2		.0495739	.0941094	0.53	0.598	-.1348771	.2340249
3		.0174048	.0330769	0.53	0.599	-.0474248	.0822344
4		.0058667	.0111722	0.53	0.599	-.0160303	.0277637
-----+-----							

Note: dy/dx for factor levels is the discrete change from the base level.

7.2 Mixed effect ordinal logit model Men

	Coef.	Std. Err.	z	P> z	[95% Conf. Interval]	
income3						
married	.5430563	.6787215	0.80	0.424	-.7872133	1.873326
children	.1207276	.0843959	1.43	0.153	-.0446854	.2861406
Education	.686449	.341953	1.684	0.000	.0162336	1.3566648
Relidency						
1	-1.872921	.968074	-1.93	0.053	-3.770311	.0244688
2	-1.710495	.9539414	-1.79	0.073	-3.580186	.159196
welfareamount	-.0000206	3.13e-06	-6.59	0.000	-.0000267	-.0000145
Avg	-.0026731	.0007541	-3.55	0.000	-.004151	-.0011952
Parentseducation						
1	-.1348315	.2081566	-0.65	0.517	-.5428109	.2731479
2	-.2915156	.3027023	-0.96	0.336	-.8848012	.30177
3	-.8541618	.5835475	-1.46	0.143	-1.997894	.2895704
birthplace						
1	-.5342217	.5423445	-0.99	0.325	-1.597197	.528754
2	.0235008	.3436576	0.07	0.945	-.6500558	.6970574
GB	-.1483548	.7561337	-0.20	0.844	-1.63035	1.33364
sex	0 (omitted)					
/cut1	-1.944624	.9723794	-2.00	0.046	-3.850452	-.0387951
/cut2	1.527742	.970624	1.57	0.115	-.3746462	3.43013
/cut3	4.168196	1.010925	4.12	0.000	2.186819	6.149573
/sigma2_u	2.554227	.477259			1.770973	3.683894
LR test vs. ologit model: chibar2(01) = 101.11 Prob >= chibar2 = 0.0000						

7.2.2 Marginale effekter

		Delta-method					
		dy/dx	Std. Err.	z	P> z	[95% Conf. Interval]	
-----+-----							
married							
_predict							
1		-.0921619	.1152867	-0.80	0.424	-.3181197	.1337959
2		.06767	.0847686	0.80	0.425	-.0984734	.2338134
3		.0216342	.0270879	0.80	0.424	-.0314572	.0747256
4		.0028577	.0036531	0.78	0.434	-.0043023	.0100176
-----+-----							
children							
_predict							
1		-.0204886	.0143653	-1.43	0.154	-.0486441	.0076668
2		.0150438	.0105839	1.42	0.155	-.0057002	.0357879
3		.0048095	.0033913	1.42	0.156	-.0018373	.0114563
4		.0006353	.0004776	1.33	0.183	-.0003008	.0015714
-----+-----							
Education							
_predict							
1		-.115261	.0554637	-1.78	0.059	.2239680	-.006554
2		.0736917	.0227611	3.24	0.001	.0290809	.1183026
3		.0350573	.0022689	1.33	0.090	-.009113	.0798276
4		.0056362	.0045393	0.98		0.118	-.003260
-----+-----							
1.Relidency							
_predict							
1		.3052762	.1368384	2.23	0.026	.0370778	.5734746
2		-.1651952	.0356604	-4.63	0.000	-.2350882	-.0953022
3		-.1179626	.0865876	-1.36	0.173	-.2876711	.0517459
4		-.0221183	.0226432	-0.98	0.329	-.0664982	.0222615
-----+-----							
2.Relidency							
_predict							
1		.277824	.1341344	2.07	0.038	.0149253	.5407226
2		-.144784	.0291745	-4.96	0.000	-.201965	-.087603
3		-.1117315	.0863312	-1.29	0.196	-.2809376	.0574747
4		-.0213085	.0225812	-0.94	0.345	-.0655669	.0229499
-----+-----							
welfareamount							
_predict							
1		3.50e-06	5.18e-07	6.75	0.000	2.48e-06	4.51e-06
2		-2.57e-06	4.06e-07	-6.33	0.000	-3.36e-06	-1.77e-06
3		-8.21e-07	1.38e-07	-5.95	0.000	-1.09e-06	-5.50e-07
4		-1.08e-07	6.88e-08	-1.58	0.115	-2.43e-07	2.65e-08
-----+-----							
Avg							
_predict							

1		.0004537	.0001267	3.58	0.000	.0002053	.000702
2		-.0003331	.0000952	-3.50	0.000	-.0005197	-.0001465
3		-.0001065	.0000305	-3.49	0.000	-.0001664	-.0000466
4		-.0000141	5.51e-06	-2.55	0.011	-.0000249	-3.26e-06
-----+-----							
1.Parentseducation							
_predict							
1		.0229602	.035434	0.65	0.517	-.0464891	.0924095
2		-.0166043	.0254934	-0.65	0.515	-.0665704	.0333618
3		-.0056014	.0087775	-0.64	0.523	-.022805	.0116022
4		-.0007545	.0012109	-0.62	0.533	-.0031279	.0016188
-----+-----							
2.Parentseducation							
_predict							
1		.0494033	.0509501	0.97	0.332	-.050457	.1492635
2		-.0363471	.037898	-0.96	0.338	-.1106258	.0379316
3		-.0115348	.0116555	-0.99	0.322	-.0343792	.0113096
4		-.0015213	.0015802	-0.96	0.336	-.0046184	.0015757
-----+-----							
3.Parentseducation							
_predict							
1		.1404606	.0907591	1.55	0.122	-.037424	.3183451
2		-.1086259	.0740088	-1.47	0.142	-.2536805	.0364287
3		-.0283248	.0155726	-1.82	0.069	-.0588465	.0021968
4		-.0035098	.0020669	-1.70	0.089	-.0075608	.0005411
-----+-----							
1.birthplace							
_predict							
1		.0885573	.0869583	1.02	0.308	-.0818778	.2589923
2		-.068199	.0698074	-0.98	0.329	-.2050189	.068621
3		-.0181112	.0155196	-1.17	0.243	-.048529	.0123066
4		-.0022471	.0019044	-1.18	0.238	-.0059798	.0014855
-----+-----							
2.birthplace							
_predict							
1		-.0039944	.0584399	-0.07	0.946	-.1185345	.1105456
2		.0029154	.042558	0.07	0.945	-.0804967	.0863275
3		.0009523	.0140117	0.07	0.946	-.0265102	.0284147
4		.0001268	.001871	0.07	0.946	-.0035404	.0037939
-----+-----							
GB							
_predict							
1		.0251772	.1283492	0.20	0.844	-.2263827	.2767371
2		-.0184864	.0942533	-0.20	0.845	-.2032194	.1662466
3		-.0059101	.0301278	-0.20	0.844	-.0649595	.0531393
4		-.0007807	.0039832	-0.20	0.845	-.0085876	.0070263