

En studie av hvordan "Kommunedelplan for idrett og fysisk aktivitet" blir brukt i planlegging av universelt utformede friluftsområder

## Forord

Dette er det ferdige produktet av mitt avsluttende arbeid ved Norges miljø- og biovitenskapelige universitet; Masteroppgaven i Folkehelsevitenskap.

Inspirasjonen til dette arbeidet har jeg hentet fra min glede over det enkle og nære friluftslivet, og et ønske om at funksjonsevne ikke skal være en ekskluderingsfaktor fra å oppleve dette. Kunnskap om hvordan kommunene planlegger universelt utformede friluftsområder er derfor, etter min mening, betydningsfullt for å belyse og forstå de faktiske forhold og eventuelt danne grunnlag for videreutvikling av eksisterende praksiser.

Tusen takk til positive informanter som tok seg tid til å bidra med sine erfaringer – så godt det er å treffe på folk som er positive når man er avhengig av akkurat det for å gjennomføre studien! Tusen takk til Helena Nordh (NMBU) som i en rådvill oppstartsfase ga meg ideen til dette prosjektet, og til veiledere som så steppet inn; Knut Bjørn Stokke (NMBU) og Ulf Rydningen (HIOA) – Takk for deres engasjement og nyttige innspill underveis i prosessen. Takk også til min gode venn Maria for å stille opp som korrekturleser.

Med ønske om at den foreliggende oppgaven skal være opplysende og interessant;  
God lesning!

Irene Magnussen  
Oslo, 13. desember 2015

## Abstract

**Background:** Facilitating outdoors activities and universal design are important approaches in health promotion. Outdoors activities are considered a welfare benefit that can contribute to better health and greater well-being, and should be distributed evenly among the population. Universal design is an important strategy to promote inclusion and equality, as well as equal access to health resources. The aim is that municipalities should have well adapted recreation areas that are available for most people and contribute to increased activity for all. Planning is an essential tool for achieving these goals. The municipal sector plan about sports and physical activity (“Kommunedelplan”) is a central planning document that incorporates the outdoors activities.

**Purpose:** The aim of this study was to obtain knowledge about how municipalities are planning universally designed outdoor areas in the municipality, based on the sector plan for sport and physical activity. Research questions have revolved around how this is visible in this municipal plans, and experiences related to the planning process.

**Method:** Document analysis of 12 municipality sector plans from municipalities in eastern Norway, as well as qualitative interviews with four participants from project groups behind the sector plan, from two different case-municipalities.

**Main findings:** Universal design emerges as a desire and an objective in most of the included municipal plans. Everyone wants to facilitate an outdoor recreation for everyone. It may still seem as if it is easiest to take the idea of universally designed outdoor areas on a general level, and that it is difficult to specify and convert this to local level in the strategic planning related to the municipal sector plan. In this work, the absence of discussions about universal design of outdoor spaces could cause apparently agreement within the working group and others included in the process, without that necessarily being the case. Informants conveys qualities of universally designed outdoor areas such as public health and equal opportunities, and an attractive area for different kind of use, but conveys simultaneous challenges in association with finance and prioritization. Both case-municipalities are working with an area in the municipality that will be universally designed, and mentions this in the sector plan.

## Sammendrag

**Bakgrunn:** Friluftsliv og Universell utforming er viktige tilnærminger i folkehelsearbeidet. Friluftsliv anses som et velferdsgode som kan bidra til bedre helse og økt trivsel, og skal fordeles jevnt i befolkningen. Universell utforming er en viktig strategi for å fremme inkludering, samt lik tilgang på helsefremmende ressurser. Det arbeides for at kommuner skal ha godt tilrettelagte friluftsområder som er tilgjengelige for flest mulig, og kan være lavterskeltilbud i nærmiljøet og bidra til økt aktivitet for alle. Planlegging er et viktig redskap for å nå disse målene. Kommunedelplan for idrett og fysisk aktivitet er et sentralt kommunalt planleggingsdokument som også innlemmer friluftsliv.

**Formål:** Formålet med denne studien har vært å skaffe til veie kunnskap om hvordan kommuner planlegger universelt utformede friluftsområder i kommunen, med utgangspunkt i Kommunedelplan for idrett og fysisk aktivitet. Forskningsspørsmålene har dreiet seg omkring hvordan dette er synlig i kommunedelplanene, samt erfaringer knyttet til planprosess.

**Metode:** Dokumentanalyse av 12 kommunedelplaner fra kommuner på Østlandet, samt kvalitative intervju med 4 deltakere fra prosjektgrupper bak utarbeidelsen av delplanen i to ulike case-kommuner.

**Hovedfunn:** Universell utforming fremstår som et ønske og en målsetting i de fleste av de inkluderte kommunedelplanene. Alle ønsker å legge til rette for et friluftsliv for alle. Det kan likevel synes som om det er lettest å innta ideen om universelt utformede friluftsområder på et overordnet nivå, og at det er vanskeligere å konkretisere og omforme dette til lokalt nivå i den strategiske planleggingen knyttet til kommunedelplanen. I dette arbeidet kan fravær av diskusjoner om universell utforming av friluftsområder føre til at arbeidsgruppa og andre som er inkludert i prosessen tilsynelatende er enig, uten at dette nødvendigvis er tilfelle. Informanter formidler kvaliteter ved universelt utformede friluftsområder som folkehelse og like muligheter og et attraktivt flerbruksområde, men formidler samtidig utfordringer knyttet til blant annet økonomi og prioritering. Case-kommunene arbeider begge med et friluftsområde i kommunen som skal bli universelt utformet, og nevner dette i delplanen.

## Innhold

Forord.....	- 1 -
Sammendrag.....	- 2 -
Abstract.....	- 2 -
Innhold .....	- 4 -
<b>DEL 1: INNLEDNING OG BAKGRUNN .....</b>	<b>- 6 -</b>
1.1 Presentasjon av tema.....	- 6 -
1.2 Studiens folkehelsevitenskapelige relevans og bakteppe.....	- 6 -
1.2.1 Folkehelsearbeid .....	- 6 -
1.2.2 Friluftsliv som en strategi i folkehelsearbeidet .....	- 8 -
1.2.3 Fordeling av helsefremmende ressurser .....	- 9 -
1.3 Statlige føringer og lovverk.....	- 10 -
1.3.1 Universell utforming .....	- 10 -
1.3.2 Friluftsliv .....	- 10 -
1.3.3 Kommunal planlegging .....	- 11 -
1.4 Forskningsspørsmål.....	- 13 -
1.4.1 Introduksjon .....	- 13 -
1.4.2 Forskningsspørsmål .....	- 13 -
1.4.3 Presisering av forskningsspørsmål og formål .....	- 14 -
1.4.5 Disposisjon .....	- 15 -
<b>DEL 2: TEORI.....</b>	<b>- 16 -</b>
2.1 Planlegging.....	- 16 -
2.1.1 Instrumentell og kommunikativ planlegging.....	- 16 -
2.1.2 Strategisk, taktisk og operativ planlegging .....	- 17 -
2.2 Universell utforming .....	- 18 -
2.2.1 Funksjonshemming.....	- 18 -
2.2.3 Prinsipper for universell utforming.....	- 19 -
2.3 Implementering av ideer .....	- 21 -
2.3.1 Organisasjonsteori – Overføring av kunnskap og ideer .....	- 21 -
2.3.2 Translasjonsteori.....	- 22 -
2.3.3 Kontekstualisering – Når ideer oversettes til praksis.....	- 22 -

<b>DEL 3: METODE</b> .....	- 25 -
3.1 Innledning.....	- 25 -
3.2 Dokumentanalyse .....	- 25 -
3.2.1 Utvalg.....	- 26 -
3.3 Intervju.....	- 29 -
3.3.1 Utvalg og rekruttering .....	- 29 -
3.3.2 Gjennomføring .....	- 30 -
3.3.3 Analyse .....	- 31 -
3.4 Metodiske betraktninger .....	- 32 -
3.5 Etikk.....	- 35 -
<b>DEL 4: EMPIRI FRA DOKUMENTANALYSE OG INTERVJU</b> .....	- 36 -
4.1 Dokumentanalyse .....	- 36 -
4.1.1 Kommunedelplanene .....	- 37 -
4.1.2 Oppsummering .....	- 42 -
4. 2 Intervju.....	- 43 -
4.2.1 Prosessen bak kommunedelplanen .....	- 44 -
4.2.2 Forståelse og tolkning på kommunenivå.....	- 47 -
4.2.3 Muligheter / fordeler .....	- 52 -
4.2.4 Utdfordringer .....	- 54 -
<b>DEL 5: ANALYSE</b> .....	- 57 -
5.1 Kommunedelplan for idrett og fysisk aktivitet i planleggingen .....	- 57 -
5.2 Universell utforming og tilgjengelighet – og synlighet i kommunedelplanen .....	- 60 -
5.3 Soppmetaforen og ulike oppfatninger .....	- 62 -
5.4 Politisk prioritering av helsefremmende arbeid .....	- 63 -
5.5 Universelt utformede friluftsområder i case-kommunene.....	- 65 -
<b>DEL 6: AVSLUTNING</b> .....	- 67 -
6.1 Formål og problemstilling.....	- 67 -
6.2 Oppsummering av hovedfunn.....	- 68 -
6.3 Videre forskning .....	- 69 -
Referanseliste .....	- 70 -
Vedlegg 1: Forespørsel om deltakelse i forskningsprosjekt .....	- 74 -
Vedlegg 2: Intervjuguide .....	- 75 -
Vedlegg 3: Godkjenning fra NSD .....	-77-

## DEL 1: INNLEDNING OG BAKGRUNN

### 1.1 Presentasjon av tema

2015 er friluftslivets år! Sterke føringer fra nasjonalt politisk hold løfter frem friluftslivet som et helsefremmende velferdsgode som skal vernes om og tilrettelegges for, samt fordeles jevnt i befolkningen (Miljøverndepartementet 2013). Målet er at *alle* skal ha mulighet til å drive friluftsliv som helsefremmende, trivselsskapende og miljøvennlig aktivitet (i nærmiljøet og i naturen ellers) (Klima- og miljødepartementet 2000). Også universell utforming er i vinden – etter planen med samme navn skal «Norge (være) universelt utformet 2025» (Barne- og likestillingsdepartementet 2009), noe som innebærer at omgivelsene tar høyde for funksjonsvariasjoner i sin utforming og inkluderer flest mulig i en felles løsning (Lid 2013). Denne oppgaven søker å skaffe til veie kunnskap om kommunal planlegging av universelt utformede friluftsområder med utgangspunkt i Kommunedelplan for idrett og fysisk aktivitet.

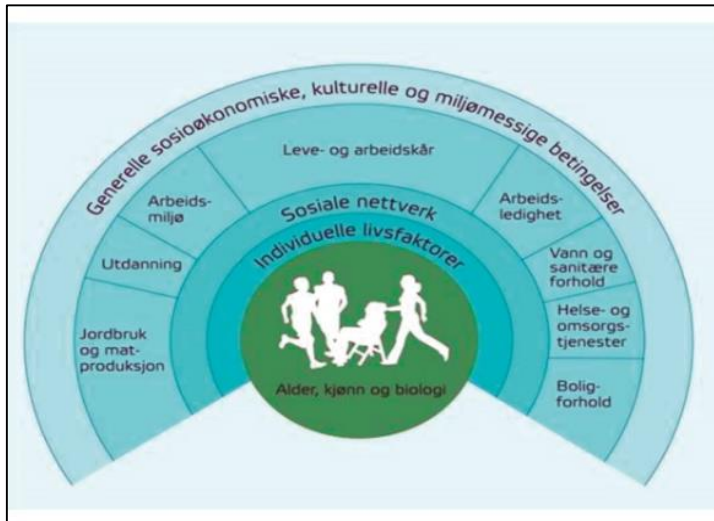
### 1.2 Studiens folkehelsevitenskapelige relevans og bakteppe

#### 1.2.1 Folkehelsearbeid

Tilgjengelighet og utforming av friluftsområder, og dertil planleggingen av det, har potensialet til å påvirke menneskers helse (Mitchell & Popham 2008). Folkehelseperspektivet danner et viktig grunnlag for tematikken i denne oppgaven, og vil derfor bli beskrevet innledningsvis.

Folkehelse blir i Folkehelseloven (2011) definert som «befolkningens helsetilstand og hvordan helsen fordeler seg i en befolkning». Folkehelsearbeidet defineres videre som *«samfunnets innsats for å påvirke faktorer som direkte eller indirekte fremmer befolkningens helse og trivsel, forebygger psykisk og somatisk sykdom, skade eller lidelse, eller som beskytter mot helsetrusler, samt arbeid for en jevnere fordeling av faktorer som direkte eller indirekte påvirker helsen»* (Folkehelseloven 2011). Mens folkehelsevitenskap beskrives å være det kunnskapsområdet som det praktiske folkehelsearbeidet må ha som bakgrunn for å være kunnskapsbasert (Øverby et al. 2011).

Folkehelsearbeidet, slik det ser ut i dag, er tuftet på en bred forståelse av helsebegrepet; God helse er ikke bare fravær av sykdom, men også fysisk, mentalt og sosialt velvære (Verdens helseorganisasjon 1986). Helse forstås også som en opplevelse av å mestre hverdagens krav



**Figur 1: Påvirkningsfaktorer for helse (Dahlgren & Whitehead 1991) ref. i (Helse- og omsorgsdepartementet 2013)**

og utfordringer (Hjort 1982).

Individet behøver da ikke være fri for sykdom eller lidelser for å kunne oppleve god helse. Helse blir en subjektiv opplevelse av trivsel og mestring. Et mangfold av determinanter påvirker en persons helse – alt fra personlig arvemateriale til perifere rammebetingelser, slik Figur 1 viser (Naidoo & Wills 2009). Individuell adferd og beslutninger

(livsstilsfaktorer) har betydning for en persons helse, men det er også en rekke determinanter i omgivelsene som har betydning, eksempelvis utforming av nærmiljø og tilgjengelighet til helsefremmende arenaer. Dette er forhold som en kan påvirke gjennom planlegging (Helse- og omsorgsdepartementet 2013).

Helsefremmende arbeid løfter fokus vekk fra sykdom og død, og beveger seg bakover i årsakskjeden til faktorer som danner grunnlaget for utvikling av helse/uhelse, bakenforliggende faktorer, som oppvekst, omgivelser, inntekt og utdanning. Målet er å skape et helsefremmende samfunn for alle, og fremme helse i alle samfunnssektorer (Helse- og omsorgsdepartementet 2013). «Bare 10 % av folks helseproblemer kan helsetjenesten gjøre noe med. De resterende 90 % må løses utenfor helsetjenesten» (Wildavsky 1979 ref. i Sosial- og helsedepartementet 1997). Kommunen tillegges i Folkehelseloven (2011) § 4 et stort ansvar i å følge opp folkehelsearbeidet i kommunen slik det blir definert i loven. Kommunen skal fremme folkehelse innen de oppgaver og med de virkemidler kommunen er tillagt, herunder ved lokal utvikling og planlegging, forvaltning og tjenesteyting, samt medvirke til at helsemessige hensyn også blir ivaretatt av andre myndigheter og virksomheter (Folkehelseloven 2011).

Den nye Folkehelsemeldingen (Helse- og omsorgsdepartementet 2015) fremlegger både friluftsliv og universell utforming som strategier i det brede folkehelsearbeidet, for å legge til rette for helsefremmende oppvekst – og levekår.



### 1.2.2 Friluftsliv som en strategi i folkehelsearbeidet

Arbeidet med å bevare og fremme muligheten til å utøve friluftsliv er sterkt knyttet til folkehelsearbeidet (Helse- og omsorgsdepartementet 2013). Friluftsliv defineres som opphold og fysisk aktivitet i friluft i fritiden med sikte på miljøforandring og naturopplevelse (Klima- og miljødepartementet 2000), og er Norges desidert største fritidsaktivitet som utøves av store deler av befolkningen – 2/3 av befolkningen går for eksempel fotturer i skog og mark (Helse- og omsorgsdepartementet 2013). Friluftslivet blir holdt frem som et velferdsgode som kan bidra til økt livskvalitet, økt trivsel og bedre helse (Klima- og miljødepartementet 2000).

En rekke studier har vist positiv helseeffekt ved kontakt med naturen (Maller et al. 2006). Ulike innfallsvinkler kan beskrive den positive sammenhengen; psykisk velvære, fysisk helse og sosialt samvær. Både forskning og teorier belyser ulike sider av dette. Forskning har vist at kontakt med naturen kan gi redusert stress (som i sin tur medfører redusert risiko for ulike sykdommer), økt konsentrasjonsevne, mental innhenting/restorasjon, økt levetid og bedre selvrapportert helse, for å nevne noe (Health Council of the Netherlands 2004). Ulrich et al. (1991) forklarer, med forskning i bagasjen, menneskets behov for kontakt med naturen; Et evolusjonært perspektiv er bakgrunnen for at mennesket opplever naturomgivelser som estetiske og skaper fysiologiske og psykologiske prosesser i kroppen som virker gjenvinnende og stressreducerende på mennesket (Ulrich et al. 1991; Ulrich 1999; Ulrich 2012). Kaplan (1995) beskriver den stressreducerende og restorative effekten (Attention Restoration Theory) med begrepsliggjøring av ulike typer oppmerksomhet; Mens det moderne hverdagsliv ofte stiller krav til konsentrasjon eller *rettet oppmerksomhet* – en krevende mental prosess som kan føre til mental utmattelse – vekker naturomgivelser *spontan oppmerksomhet* – som gir hvile, mental restorasjon og fornyet kapasitet til rettet oppmerksomhet.

Friluftsliv blir holdt fram som en aktivitet med bredt potensiale, som kan utøves av alle. Naturen som arena åpner opp for et mangfold av ulike sanseopplevelser og inntrykk, og kan romme ulike aktiviteter – både rolige rekreasjonsaktiviteter og mer fartsfylte fysisk krevende aktiviteter (Klima- og miljødepartementet 2000). Fysisk aktivitet går ofte hånd i hånd med naturopplevelsene, og er også en viktig del av satsningen på friluftsliv. Vi vet at fysisk aktivitet er viktig for helsa, og kan redusere risikoen for en rekke helseplager og sykdommer (Helse - og omsorgsdepartementet 2013). Myndighetene anbefaler (Helse - og omsorgsdepartementet 2013) alle voksne å være fysisk aktive minimum 30 minutter daglige

(til en intensitet tilsvarende rask gange). Det er imidlertid kun 1 av 5 voksne som oppfyller disse anbefalingene (Helse - og omsorgsdepartementet 2013). Det sosiale aspektet ved friluftslivet er også viktig for mange (Vaagbø 1993). Friluftsområder kan være en arena for sosialt samvær og oppleve det sosiale fellesskapet, som vi vet også er betydningsfullt for opplevelsen av god helse (Schwarzer et al. 2007).

### 1.2.3 Fordeling av helsefremmende ressurser

Folkehelsearbeidet innebærer, som tidligere nevnt, også å arbeide for *en jevnere fordeling av faktorer som direkte eller indirekte påvirker helsen* (Folkehelseloven 2011). Norske friluftsområder, som nå er presentert som en faktor som påvirker helsen, må sies (av naturlige årsaker) å i varierende grad være tilgjengelige og anvendelig for alle funksjonsvariasjoner. En rapport fra Friluftsrådenes Landsforbund (2010); *Oppsummering av kartlegging av tilgjengelighet og universell utforming av friluftslivsområder*, presenterer resultater fra en vurdering/registrering av 1054 sikrede<sup>1</sup> friluftsområder (turområder, bade- og fiskeplasser) i 14 ulike fylker. Hovedkonklusjonen er at svært få sikrede friluftsområder tilfredsstiller kravene til universell utforming, og at en rekke områder relativt enkelt og med små kostnader kan tilrettelegges vesentlig bedre, samtidig som det i andre områder vil det kunne medføre store kostnader og/eller inngrep i naturmiljø.

Levekårsundersøkelser viser at mennesker med fysiske funksjonsnedsettelse er langt mer inaktive enn andre (Sosial- og helsedirektoratet 2004). Samtidig rangerer de (som gruppe) selvopplevd fysisk og psykisk helse som dårligere enn befolkningen forøvrig (Ramm 2010). Utviklingen har gått mot at stadig flere lever et mer stillesittende og mindre fysisk aktivt liv i byer og tettsteder, med mindre nærkontakt med naturen. Dette utgjør en særlig utfordring for mennesker med nedsatt funksjonsevne fordi det av dem ofte krever en større innsats å komme seg ut i naturen – samtidig som helsegevinsten av friluftslivet vil kunne være spesielt viktig for denne gruppen, både i et forebyggende, rehabiliterende – og mestringsperspektiv (Direktoratet for naturforvaltning 2003).

---

<sup>1</sup> Sikrede friluftsområder: Kjøpt av det offentlige eller inngått varig bruksavtale – til friluftsmål (Friluftsrådenes Landsforbund 2010)

### 1.3 Statlige føringer og lovverk

Kommunal planlegging av universelt utformede friluftsområder skal ta utgangspunkt i diverse statlige føringer og lover. Jeg vil her gjøre kort rede for et utvalg av disse rettesnorene kommunene har å forholde seg til når det gjelder universell utforming, friluftsliv og kommunal planlegging.

#### 1.3.1 Universell utforming

*Diskriminerings- og tilgjengelighetsloven (2008)* Diskriminerings- og tilgjengelighetsloven (2008) har til formål «å fremme likestilling og likeverd, sikre like muligheter og rettigheter til samfunnsdeltakelse for alle, uavhengig av funksjonsevne, og hindre diskriminering på grunn av nedsatt funksjonsevne». Videre skal loven bidra til «nedbygging av samfunnsskapt funksjonshemmende barrierer og hindre at nye skapes». Loven pålegger blant annet offentlig virksomhet og privat virksomhet rettet mot allmennheten å arbeide aktivt og målrettet for å fremme universell utforming innenfor virksomheten. Virksomheter (som over) er etter loven pliktet til å sikre universell utforming av virksomhetens alminnelige funksjon så langt det ikke medfører uforholdsmessig byrde for virksomheten. Brudd på plikten regnes som diskriminering (*Diskriminerings- og tilgjengelighetsloven 2008*).

*«Norge universelt utformet 2025»* Handlingsplanen med tittel og visjon «Norge universelt utformet 2025» (Barne- og likestillingsdepartementet 2009) anmoder alle kommuner å arbeide for å ha friluftsområder for allmenn bruk som er universelt utformet.

*Norsk standard for universell utforming av uteområder* (Standard Norge 2011) inneholder helt konkrete anbefalinger for dette, som for eksempel utforming av underlag, avstander, størrelser og synlighet.

#### 1.3.2 Friluftsliv

*Friluftsløven* (Lov om friluftslivet), vedtatt 1957, sist endret i 2013, inneholder de viktigste reglene om allemannsretten (ferdsels-, oppholds- og høstingsretten) og har til formål å «verne om friluftslivets naturgrunnlag og sikre allmenhetens rett til ferdsel, opphold m.v. i naturen, slik at muligheten til å utøve friluftsliv som en helsefremmende, trivselsskapende og miljøvennlig fritidsaktivitet bevares og fremmes» (*Friluftsløven 1957*).

*Friluftsmeldingen* St.meld. nr. 39 (2000-2001) Friluftsliv— Ein veg til høgare livskvalitet, legger fram kunnskapsgrunnlag og hovedlinjer i friluftspolitikken. Nasjonalt strategisk mål i Friluftsmeldingen (Klima- og miljødepartementet 2000) er at alle skal ha mulighet til å drive friluftsliv som helsefremmende, trivselsskapende og miljøvennlig aktivitet i nærmiljøet og i naturen ellers.

*Nasjonal strategi for et aktivt friluftsliv* - En satsing på friluftsliv i hverdagen; 2014–2020, En nasjonal strategi som inneholder konkrete tiltak og føringer og retningslinjer for statens videre arbeid med friluftsliv i årene frem mot 2020. Nasjonale hovedmål for den statlige friluftslivspolitikken innebærer blant annet at alle skal ha mulighet til å drive med friluftsliv, og at planlegging i kommuner, fylker og regioner skal medvirke til å fremme et aktivt friluftsliv og skape helsefremmende, trivselsskapende og miljøvennlige nærmiljø. Det er også et mål at enda flere – flest mulig – av befolkningen skal utøve friluftsliv jevnlig (Miljøverndepartementet 2013).

*Friluftslivets år 2015* er en del av Nasjonal strategi for et aktivt friluftsliv som Miljøverndepartementet presenterte i august 2013. Økt synliggjøring og oppmerksomhet omkring friluftsliv skal gi «varige resultater i form av økt deltakelse i friluftsliv i alle deler av befolkningen (...) og øke bevisstheten rundt friluftslivets positive effekter knyttet til folkehelsen» (Sandborg 2014). En rekke arrangementer gjennomføres i løpet av året, og ulike kanaler blir brukt for å vise frem friluftslivets muligheter og lokke folk til å delta (Sandborg 2014).

### 1.3.3 Kommunal planlegging

*Plan- og bygningsloven (2008)*; Lov om planlegging og byggesaksbehandling legger noen viktige premisser for kommunal planlegging; Kommunene er pålagt å ha en samlet kommuneplan, bestående av en samfunnsdel med handlingsdel og en arealdel. (Det skal også utarbeides planprogram og planstrategi i en tidligere fase) (Plan- og bygningsloven 2008). Samfunnsdelen skal være grunnlaget for sektorenes planer og virksomhet i kommunen, ved å formidle langsiktige utfordringer, mål og strategier for kommunesamfunnet som helhet og kommunen som organisasjon (den bør også ha beskrivelse og vurdering av alternative strategier for utvikling i kommunen). Samfunnsdelen trenger følge av en handlingsdel, som angir, mer konkret, hvordan samfunnsdelen skal følges opp. Det er naturlig å innlemme

kommunens økonomiplan i handlingsdelen. Kommuneplanens arealdel skal vise sammenhengen mellom framtidig samfunnsutvikling og arealbruk. Prinsippet om universell utforming skal ifølge loven ivaretas i planleggingen.

Det kan utarbeides kommunedelplaner for bestemte områder, temaer eller virksomhetsområder, disse skal ha en handlingsdel. Kommunedelplaner skal si noe om hvordan aktuelt område/tema skal følges opp de neste 4 årene (eller mer), mens den medfølgende handlingsdelen skal revideres årlig (Plan- og bygningsloven 2008). Friluftsliv, ofte sammen med idrett og fysisk aktivitet, er et eksempel på tema til en kommunedelplan.

*Kommunal planlegging for idrett og fysisk aktivitet* herunder friluftsliv er en veileder fra Kulturdepartementet (2014), rådgivende i en slik planprosess, som for øvrig skal følge bestemmelsene i Plan- og bygningsloven (2008). En egen plan for idrett og friluftsliv er ikke et formelt krav, men dersom kommunen ønsker å søke om spillemidler til anlegg for idrett, fysisk aktivitet og friluftsliv må dette være med i en vedtatt kommunal plan som omfatter idrett og fysisk aktivitet (Kulturdepartementet 2014; Kulturdepartementet 2015).

*Spillemidler* Tildeling av spillemidler er et statlig virkemiddel for å nå målsetningen om idrett og fysisk aktivitet, herunder friluftsliv, for alle – at alle som ønsker det skal ha muligheten. Ordningen er forankret i Pengespilloven (1993) der det heter at «Overskuddet fra spillvirksomheten i selskapet (statlig aksjeselskap, Norsk Tipping AS) og datterselskap fordeles med 64% til idrettsformål, 18% til kulturformål og 18% til samfunnsnyttige eller humanitære organisasjoner som ikke er tilknyttet Norges idrettsforbund og olympiske og paralympiske komite. Midlene fordeles av kongen». Behovsvurdering foretas både lokalt, regionalt og nasjonalt. Det vektlegges å legge til rette for at personer med nedsatt funksjonsevne skal kunne delta i idrett og fysisk aktivitet ut ifra egne ønsker og forutsetninger (barn og unge, samt inaktive er også fokusgrupper). Det er et krav anleggene det søkes om midler til skal være universelt utformede og åpne for alle brukere (Kulturdepartementet 2015).

## 1.4 Forsknings spørsmål

### 1.4.1 Introduksjon

Folkehelsearbeidet, så vel som kommunal planlegging, innebærer et vidt spekter av ulike innsatsområder og oppgaver. Det jeg har presentert hittil bygger opp under behovet for, samt statlige føringer knyttet til, å jobbe for godt tilrettelagte og universelt utformede friluftsområder i kommunene. Planlegging er et viktig stikkord for å nå de målene man setter seg, og i Norge er kommunene tillagt relativt mye planleggingsansvar, av både demokratiske prinsipper og troen på at lokale krefter besitter kunnskap og bedre forutsetninger for å utvikle sitt eget lokalmiljø (Aarsæther 2012).

Ett vell av kommunale ansvarsområder får meg imidlertid til å lure på om eller i hvilken grad universell utforming av friluftsområder har fått plass i kommunal planlegging. Ettersom Kommunedelplan for idrett og fysisk aktivitet er et styringsverktøy mange kommuner har (Magnussen et al. 2002) og som gir indikasjoner på planlegging av friluftsliv i kommunen ønsket jeg å se nærmere på dette planleggingsdokumentet. Mitt overordnede formål var å belyse den kommunale planleggingen av universelt utformede friluftsområder og undersøke hvordan de statlige føringene for universell utforming og friluftsliv har blitt oversatt til lokalt, kommunalt nivå. Dette ble konkretisert gjennom to forsknings spørsmål.

### 1.4.2 Forsknings spørsmål

1) Hvordan er Universell utforming i tilknytning til friluftsliv synlig i Kommunedelplaner for idrett og fysisk aktivitet?

2) Hvordan var prosessen med å innlemme Universell utforming, i tilknytning til mål og planer for friluftslivet, i kommunedelplanen - og hva oppleves som utfordringer og muligheter i dette arbeidet?

### 1.4.3 Presisering av forskningsspørsmål og formål

Det er altså Kommunedelplan for idrett og fysisk aktivitet, herunder friluftsliv, som er i fokus. Første forskningsspørsmål tar sikte på å kartlegge hvordan planlegging av universelt utformede friluftsområder er synlig i en rekke (12 stk.) kommuners «Kommunedelplan for idrett og fysisk aktivitet». Dette ved hjelp av dokumentanalyse. Det andre forskningsspørsmålet søker å skape en bedre forståelse for hvorfor universell utforming er synlig på *den* måten, som da er avdekket i dokumentanalysen, og belyse noe av bakgrunnen for dette. Hvordan var planprosessen? Hvorfor er det formulert på den måten, og i det omfanget? Hva oppleves som utfordringer og fordeler i dette arbeidet og påvirker planprosessen og planuttrykket? Intervju med til sammen fire deltakere i delplanens prosjektgruppe i to ulike kommuner ble valgt som metode for å belyse dette. Case-studie ble dermed den metodiske tilnærmingene for to av kommunene, der det empiriske grunnlaget bygger på både dokumentanalysen og intervju.

Studien må ikke forstås som en helhetlig vurdering av kommuners arbeid med universell utforming i tilknytning til friluftslivsområder, men som en undersøkelse av hvordan denne kommunedelplanen blir brukt i dette arbeidet – i den tro at det reflekterer noe av førstnevnte.

Jeg har tidligere definert både universell utforming, kommunedelplan og universell utforming. Friluftsområder, som brukes i problemstillingen, referer her til ulike områder som muliggjør friluftsliv i vid forstand, altså *opphold og fysisk aktivitet i friluft i fritiden med sikte på miljøforandring og naturopplevelse (Klima- og miljødepartementet 2000)*. Dette inkluderer her dermed ulike begreper, eksempelvis også uteområder og nærmiljøanlegg.

Innledningsvis har jeg argumentert for at oppgavens tematikk er folkehelsevitenskapelig relevant. Målet er å skaffe til veie kunnskap som kan avdekke gjeldende praksis knyttet til planlegging av universelt utformede friluftsområder og dermed være rettleidende for eventuelle justeringer som bør gjøres for å nå målet om full likestilling og inkludering – og et friluftsliv for alle. Jeg kjenner ikke til forskning med tilsvarende vinkling som denne studien.

#### 1.4.5 Disposisjon

Masteroppgaven er inndelt i seks deler. Innledningen, første del, har nå presentert bakgrunn og problemstilling. Teoretiske perspektiver på planlegging, begrepet funksjonshemming, Universell utforming og oversettelse av ideer blir presentert i neste kapittel (del 2). Tredje del inneholder redegjørelse for metodevalg og fremgangsmåte, samt beslutninger knyttet til dette, metodisk kvalitet og etiske aspekter. Deretter presenteres resultatene fra henholdsvis dokumentanalyse og intervjuer i del fire. Femte del inneholder analyse og diskusjon av det empiriske materialet (fra resultatdelen) knyttet opp mot det teoretiske grunnlaget med henblikk på å besvare forskningsspørsmålet. I siste del, avslutningen, trekkes trådene sammen og de viktigste trekkene blir oppsummert, før et par ord om veien videre.



## DEL 2: TEORI

Denne delen av oppgaven presenterer teoretiske perspektiver som skal danne et rammeverk for hvordan vi senere kan forstå resultatene, og være med å belyse oppgavens forskningsspørsmål. Teorien vil omfatte grunnleggende forståelser av planlegging og planleggingsstrategier, en redegjørelse for det teoretiske og verdimessige tankegodset bak universell utforming, og til slutt en innføring i Røvik (2007) sin teori om oversettelse av nye idéer; her anvendt med tanke på å belyse hvordan kommuner «oversetter» statlige føringer til lokal (planleggings)praksis.

### 2.1 Planlegging

Planlegging kan beskrives som «*organisert aktivitet hvor aktører utformer fremtidsrettede mål og bruker kunnskap og profesjonelle arbeidsmetoder for å analysere, prioritere og samordne tiltak for å nå disse målene*» (Aarsæther 2012 s.15). Planlegging har blitt et viktig redskap for samfunnsutvikling i Norge. Samfunnsplanlegging gjennomføres i offentlig regi, bygger på kunnskap fra ulike sektorer, og har som siktemål å legge til rette for at samfunnet utvikler seg slik vi ønsker (Aarsæther 2012). Slik det fremgår av dagens Plan- og bygningslov (2008) er hensyn som bærekraftig utvikling, åpenhet og medvirkning, langsiktige løsninger og miljøhensyn, samt folkehelse, universell utforming og barn og unges oppvekstvilkår viktige stikkord i den helhetlige samfunnsplanleggingen. Planleggingstradisjoner har imidlertid variert gjennom tidene; Det norske plansystemet har utviklet seg fra å dreie seg om fysisk byplanlegging til bred «altomfattende» samfunnsplanlegging og fra rent faglig planlegging til planlegging ledet av folkevalgte (Aarsæther 2012).

#### 2.1.1 Instrumentell og kommunikativ planlegging

Planlegging som handlingstype er tuftet på en rasjonell modell, inspirert av Max Webers (1969) formålsrasjonalitet og mål-middel-tenkning (Aarsæther 2012). I et slikt perspektiv er planlegging målrettet, fremtidsorientert og kunnskapsbasert handling, der en benytter seg av nøye utvalgte virkemidler for å nå et mål (Aarsæther 2012). En kan skille mellom en instrumentell og en kommunikativ rasjonalitet (Amdam 2012). Den instrumentelle rasjonaliteten tar utgangspunkt i fakta og forskningsbasert kunnskap om sammenhengen mellom årsak og virkning for å velge hensiktsmessige virkemidler for måloppnåelse. Denne tilnærmingen har vært nyttig innenfor blant annet naturvitenskapen, men kan bli utfordrende i andre sammenhenger der sammenhengen mellom årsak og virkning er mer innvevd og

kompleks – og det ikke finnes en allment akseptert ekspertkunnskap. Det som er logisk for en, er ikke nødvendigvis det for en annen og både kunnskap og logikk blir subjektiv og avhengig av tid og rom. Dermed blir en kommunikativ prosess bakgrunnen for meningsdanningsprosesser der aktører overbeviser og påvirker andres oppfatninger, slik at en kan skape en felles forståelse for sine løsninger. Amdam (2012) hevder makt er et sentralt element i planlegging og politikk, uansett om det er basert på instrumentell eller kommunikativ rasjonalitet. De som har makt har mulighet til å definere virkeligheten, hva som er utfordringer og hensiktsmessige løsninger. Kommunikativ planlegging kan være nyttig i den brede samfunnsplanleggingen der utfordringer ikke nødvendigvis har en enkel, forutsigbar løsning. En kommunikativ tilnærming der en møter hverandre med respekt og åpenhet, med et felles ønske om å bli enig om en god løsning, inspirert av Habermas (1995) herredømmefire diskurs, danner et godt grunnlag for konsensus og kommunikativ handling (Amdam 2012). Medvirkning er et viktig prinsipp i norsk planlegging og innebærer at enkeltpersoner og grupper gis anledning til å delta aktivt i planprosessen (Miljøverndepartementet 2001). Krav til medvirkning må sikres for at planleggingen skal ha demokratisk legitimitet – at befolkningen opplever tillit til beslutningstakerne og opplever beslutningene som rettmessige (Falleth & Hanssen 2012).

### 2.1.2 Strategisk, taktisk og operativ planlegging

Strategisk, taktisk og operativ planlegging er ulike når det gjelder tidshorisont, problemfokus, nivå, formål og metoder, men utgjør tilsammen et system for planlegging som tilfredsstiller mange av de kravene vi stiller til samfunnsplanleggingen (Amdam & Veggeland 1991). Strategisk planlegging, bærer ingen entydig definisjon, men bør gjerne inneholde: Analyse av omgivelsene og eget system, mål eller visjoner for hva systemet vil oppnå i fremtiden, fastlegge framgangsmåter eller strategier for nå disse målene og arbeide med relativt lange tidsperspektiver – med klar kobling mellom langsiktige, mellomiktige og kortsiktige perspektiver. En strategisk planleggingsprosess er en prosess som foregår kontinuerlig, men deles ofte inn i rulleringsfaser (årsfaser for eksempel) (Amdam & Veggeland 1991). Den strategiske planleggingen setter rammene for den taktiske planleggingen, som også kan kalles administrativ planlegging – der det er økt fokus på den kortsiktige ressursinnsatsen, mer detaljert og gjennomføringsorientert, for å nå de strategiske målene, og er ofte koblet til budsjettering og fordeling av ressurser. Den operative planleggingen er mye mer avgrenset enn de forhenværende; Her settes opp konkrete arbeidsmål for enkelte aktiviteter basert på den strategiske og administrative planleggingen (Amdam & Veggeland 1991).

## 2.2 Universell utforming

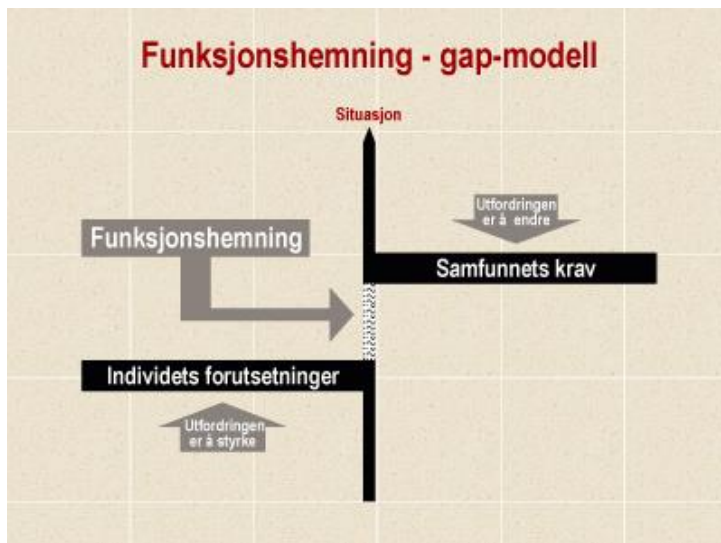
Universell utforming er definert som «Utforming eller tilrettelegging av hovedløsningen i de fysiske forholdene slik at virksomhetens alminnelige funksjon kan benyttes av flest mulig» (Diskriminerings- og tilgjengelighetsloven 2008). Et viktig verdimeslig poeng med universell utforming er at det innebærer *mer* enn tilgjengelighet. Tilgjengelighet og mulighet for (samfunns)deltakelse for personer med nedsatt funksjonsevne kan i prinsippet sikres gjennom særløsninger og spesialtilpasninger. Universell utforming skiller seg fra dette ved å tilstrebe inkludering, nettopp ved at hovedløsningen kan benyttes av alle uavhengig av funksjonsevne (Justis- og politidepartementet 2005). Målet er å fremme et inkluderende samfunn, med full likestilling og deltagelse for alle (Miljøverndepartementet 2007). Hva man legger i begrepet funksjonshemming er sentralt for forståelsen av universell utforming:

### 2.2.1 Funksjonshemming

Opplevelsen av funksjonshemming eller å være/bli funksjonshemmet forstås som noe annet enn det å ha nedsatt funksjonsevne. Nedsatt funksjonsevne, eller funksjonsnedsettelse viser til tap eller skade på kroppsdel eller i en av kroppens funksjoner, eksempelvis nedsatt syns- eller hørselsfunksjon, nedsatt kognitiv funksjon eller nedsatt mobilitet (Lid 2013; Sosialdepartementet 2003). Funksjonshemming derimot er knyttet til begrensninger enkeltmennesket opplever i muligheten til å delta i samfunnet (Justis- og politidepartementet 2005). Ulike forståelser av begrepet funksjonshemming har imidlertid gjort seg gjeldende, i hovedsak basert på hvem eller hva man i praksis «ansvarliggjør» (for utfordringene knyttet til deltakerbegrensningen) eller tillegger egenskapen (Lid 2013). En medisinsk forståelse gjør funksjonshemmingen til en egenskap ved individet, mens en sosial modell forankrer funksjonshemmingen i de ytre omgivelsene; fysiske, sosiale og kulturelle barrierer for samfunnsdeltakelse (Lid 2013). En relasjonell forståelse innebærer begge aspekter – funksjonshemmingen oppstår i relasjonen mellom enkeltindivider og samfunn, og ingen av perspektivene bør overses i et forsøk på å bekjempe funksjonshemmingen (Lid 2013).

En relasjonell forståelse av funksjonshemming beskriver funksjonshemmingen – opplevelsen av å være funksjonshemmet – som noe som oppstår i samspillet mellom enkeltindivider og samfunnet – der det oppleves et misforhold mellom individets forutsetninger og omgivelsenes krav til funksjon (Sosialdepartementet 2003). Gap-modellen (Figur 2) illustrerer dette misforholdet – gapet – der funksjonshemmingen oppstår (Sosialdepartementet 2003). En

relasjonell forståelse er i tråd med helsebegrepet jeg har beskrevet tidligere, der opplevelsen



**Figur 2: Gap-modellen (Sosialdepartementet 2003 s.9)**

av god helse blant annet betraktes som opplevelsen av å mestre hverdagens krav og utfordringer. Denne opplevelsen hviler dermed ikke på patologiske funn, medisinske beskrivelser – eller nedsatt funksjonsevne – men en persons opplevelse av positiv mestring i balansegangen mellom utfordringer og tilgjengelige ressurser (Hjort 1982).

En stor andel av befolkningen har nedsatt funksjonsevne, og risikoen øker med økende alder. De fleste vil også i løpet av livet oppleve perioder med nedsatt funksjon eller av andre årsaker, som for eksempel i følge med barnevogn, oppleve at de fysiske omgivelsene er krevende. Jmfør gapmodellen kan en forsøke å minske gapet – funksjonshemmingen – ved å styrke individets forutsetninger eller endre/senke kravene i samfunnet (Sosialdepartementet 2003). Dette gjør Universell utforming av omgivelsene til en strategi for å minske dette gapet og opplevelsen av å bli funksjonshemmet. Barrierer i friluftsområder kan eksempelvis være smale stier med grovt og uregelmessig dekke, mangel på hvileplasser og dårlig eller lite tilgjengelig informasjon og skilting. Også andre vil kunne ha glede av et samfunn med færre barrierer; Universelt utformede friluftsområder kan være et lavterskeltilbud i nærmiljøet som gjør friluftslivet og fysisk aktivitet mer tilgjengelig for folk flest. Et slikt friluftsområde har kvaliteter som mange i befolkningen kan ha glede av (Direktoratet for naturforvaltning 2006).

### 2.2.3 Prinsipper for universell utforming

Det er utarbeidet syv grunnleggende prinsipper for universell utforming (Skjerdal 2005), som ifølge Lid (2013) delvis har en mer ideologisk enn praktisk innretning, fordi noen av prinsippene i praksis ikke lar seg gjennomføre når enkeltmennesker har svært ulike forutsetninger. Likevel er prinsippene nyttige ved at de «konkretiserer et forslag til hva

universell utforming skal kunne yte» (Lid 2013 s.65). Prinsippene må fortolkes i ulike konkrete sammenhenger og brukes til systematisk evaluering.

**1) Like muligheter for bruk;** Utformingen skal være brukbar og tilgjengelig for personer med ulike ferdigheter.

**2) Fleksibel i bruk;** Utformingen skal tjene et vidt spekter av individuelle preferanser og ferdigheter.

**3) Enkel og intuitivt i bruk;** Utformingen skal være lett å forstå uten hensyn til brukers erfaring, kunnskap, språkferdigheter eller konsentrasjonsnivå.

**4) Forståelig informasjon;** Utformingen skal kommunisere nødvendig informasjon til brukeren på en effektiv måte, uavhengig av forhold knyttet til omgivelsene eller brukers sensoriske ferdigheter.

**5) Toleranse for feil;** Utformingen skal minimalisere farer og skader som kan gi ugunstige konsekvenser eller minimalisere utilsiktede handlinger

**6) Lav fysisk anstrengelse;** Utformingen skal kunne brukes effektivt og bekvemt med et minimum av besvær.

**7) Størrelse og plass for tilgang og bruk;** Hensiktsmessig størrelse og plass skal muliggjøre tilgang, rekkevidde, betjening og bruk, uavhengig av brukers kroppsstørrelse, kroppsstilling eller mobilitet (Røed Andersen 2003 ref. i; Skjerdal 2005 s.282).

Et sentralt poeng ved universell utforming av friluftsområder er at en tenker sammenhengende i planleggingen – og har universell utforming med seg fra adkomst og gjennom de ulike aktivitetene. Prinsippene for universell utforming sett i sammenheng med friluftsområder underbygger behovet for å legge til rette for brede, gode stier med fast dekke og akseptabel stigning (spesielt viktig for rullestolbrukere, og mennesker med nedsatt mobilitet), samt med tydelige sidekanter (lettere å se for mennesker med nedsatt syn) – og spesielt viktig å sikre mot farlige steder. Hvilebenker er viktig, samt sitteplasser med tilgang og plass også for mennesker med bevegelsesvansker eller rullestol. Tydelig skilting, med kontrastfarger for bedre synlighet og mulighet for å gå nært inntil er også eksempler på viktige tiltak. Toalett i nærheten som er tilgjengelig for ulike brukere, også med plass til rullestolbrukere, er viktig i et universelt utformet friluftsområde (Direktoratet for naturforvaltning 2006).

## 2.3 Implementering av ideer

Teorien som her presenteres referer til overføring av ideer mellom organisasjoner. Jeg velger å anvende teorien som begrepsramme i oversettelsen av statlige føringer til kommunalt nivå, inspirert av hvordan (blant annet) Hofstad (2013) har anvendt teorien i sin doktoravhandling om lokal oversettelse av overordnede målsettinger om bærekraftig utvikling og folkehelse. Røvik (2007) trekker også frem kommuner som eksempler i beskrivelsen av organisasjonsteorien. Teorien utstyres oss med nyttige begreper i kommuners implementering av nasjonale føringer knyttet til universell utforming av friluftsområder i kommunen.

### 2.3.1 Organisasjonsteori – Overføring av kunnskap og ideer

De grunnleggende paradigmen i organisasjonsteorien har tradisjonelt vært det modernistiske og det sosialkonstruktivistiske, som representerer ulike tilnæringer for hvordan en kan forstå kunnskapsoverføring mellom ulike organisatoriske kontekster (Røvik 2007). Det modernistiske paradigmet innebærer en rasjonell tilnærming, med en grunnforestilling om at formelle organisasjoner i stor grad er like systemer gjennomsyret av rasjonalitet, slik at kunnskapsoverføring kan foregå ved hjelp av rasjonelle teknikker og at gode praksiser i prinsippet er identifiserbare, uttakbare og overførbare - og nærmest kan overføres slik et fysisk objekt installeres. Det sosialkonstruktivistiske paradigmet, som bygger på ideen om en sosial konstruert virkelighet uten objektivitet, innebærer en erkjennelse av at organisasjoner er kontekstbetingede sosiale konstruksjoner og at ideer ikke kan overføres like rasjonelt som det modernistiske paradigme hevder. Et viktig poeng ved det sosialkonstruktivistiske er at ideer som blir tatt inn ikke nødvendigvis blir tatt i bruk – sosiale aspekter som normer og omdømme kan føre til lettvinne, og ofte dårlige løsninger. Røvik (2007) ønsker i sin *translasjonsteori* å innta en pragmatisk tilnærming, som befinner seg i spenningsfeltet mellom og utfordrer disse to paradigmen. Det pragmatiske perspektivet vil ikke innta en enten-eller-posisjon, men få frem det grunnleggende tvetydige ved mange av fenomenene knyttet til kunnskaps- og ideoverføring mellom organisasjoner. En kan innenfor det pragmatiske perspektivet anta at organisasjonsideer blir adoptert ut i fra en slags dobbel logikk, som på den ene siden innebærer rasjonelle løsninger på problemer og på den andre siden er preget av motiver knyttet til sosialt konstruerte og symbolske verdier i samfunnet (Røvik 2007).

### 2.3.2 Translasjonsteori

Translasjonsteorien som Røvik (2007) presenterer bruker referanser fra litteraturvitenskapen og språklig oversettelse – som i likhet med overføring av organisasjonsideer, i dag også innebefatter kulturelle og kontekstuelle aspekter. Teorien handler om muligheter og begrensninger knyttet til det å formidle kunnskap og ideer mellom ulike organisatoriske kontekster.

Røvik presenterer to viktige aspekt ved oversettelse av organisasjonsideer;

Dekontekstualisering og kontekstualisering. Dekontekstualisering er når praksis overføres til ideer, mens kontekstualisering er når ideer oversettes til praksis. Det er det sistnevnte aspektet som vil være mest relevant for denne oppgaven da vi er interessert i når statlige «ideer» overføres til kommunal praksis.

### 2.3.3 Kontekstualisering – Når ideer oversettes til praksis

Ideen som skal overføres til en organisasjon kommer inn i en kompleks kontekst, som for å nevne noe både består av fysisk-materielle strukturer som bygg, rom og maskiner, men også formelle strukturer, rutiner og prosedyrer, i tillegg til mer usynlige kulturer. Samtidig vil organisasjonen ha en rekke ulike individer, med hver sine oppfatninger, identitet, kunnskap og måte å gjøre ting på. Forståelsen av kontekstualiseringsprosessen kan ta utgangspunkt i to punkter; kontekstualiseringens aktører og arenaer, og regler knyttet til prosessen (Røvik 2007).

Kontekstualiseringens aktører og arenaer: Oversettelseskjeden som en hierarkisk modell, der ideer spres fra øverste organisatoriske nivå og nedover i hierarkiet er ifølge Røvik (2007) en forståelse som må modifiseres og suppleres. En hierarkisk forståelse innebærer at det først og fremst er ledelsen som kan ta inn og belyse nye ideer, og i forkant av dette defineres problemer/utfordringer, og at aktører nedover i hierarkiet besitter liten grad av frihet i oversettelsen. Dette er en modell som et stykke på vei kan forklare empiriske tilfeller, men langt fra alt eller alle. Det er for eksempel en rekke oversettelsesarenaer som faller utenom denne hierarkiske kjeden. Eksempelvis når ansatte går på kurs, seminarer, konferanser og studier – utviklingsarenaer som kan fungere som «inntaksporter» for nye ideer. Samtidig deltar ulike fagfolk i ulike arenaer og får forskjellige impulser og ideer. Røvik (2007) foreslår en soppmodell som en bedre metafor for oversettelsesprosessene – At ideer kan begynne å

vokse flere steder og spre seg liksom sopp i skogen. Dermed kan ulike forståelser av en idé eller praksis eksistere side om side innenfor en og samme organisasjon (Røvik 2007).

Når det kommer til kontekstualiseringsregler skiller Røvik (2007) mellom generelle innskrivningsregler og spesifikke oversettelses- og omformingsregler. Generelle innskrivningsregler handler «om hvordan generelle idemessige representasjoner transformeres slik at de får et mer lokalt og materielt preg» (Røvik 2007 s.301) - Altså hvordan man tolker en ide inn i en lokal kontekst. Sosiale fortolknings- og meningsdannelsesprosesser påvirker dette og gjør at ideen kobles med merkelapper som gir ideen mening i en lokal kontekst. Det kan eksempelvis være å gi ideen et lokalt navn, å gi den en historie med fortid og fremtid eller at ideen etter hvert formidles med flere og flere referanser fra det lokale.

De spesifikke oversettelses- og omformingsreglene handler i hovedsak om «hvor mange frihetsgrader oversetterne har – og tar seg – når det gjelder å omforme de ideene de oversetter fra noen kontekster til andre kontekster» (Røvik 2007 s.301). – Hva som skjer med innholdet når man overfører ideene. Røvik foreslår at man analytisk kan skille mellom fire grunnleggende oversettelsesregler – som representerer ulike grad av omforming av det som overføres – Kopiering, addering og fratrekking, og omvandling – som etter grad av omforming kan kategoriseres som henholdsvis en reproduserende modus, en modifierende modus og en radikal modus. Hvordan det overføres – fra kopiering til total omvandling – henger blant annet sammen med hvor omformbar ideen som skal oversettes er – noe som også virker inn på hvordan oversettelsen blir. Omformbarheten handler om hvor konkret eller fysisk-materiell ideen er, da det er lettere å omforme en abstrakt ide. Jo mindre omformbar en praksis og/eller oppskrift er, jo større er sannsynligheten for at oversettelsen er kopiering – og at dette ikke nødvendigvis oppleves valgfritt. Frihetsgradene innskrenkes særlig dersom en detaljert prosedyre er forankret i lov og/eller forskrift, og der «korrekt» implementering etterprøves og kontrolleres av eksterne myndigheter – og kan gi lite slingringsmonn for lokale tilpasninger – og føre til at ideen blir lite omformet; kopiert.

Når det gjelder den modifierende modus er det mange ulike måter å endre, addere eller fratrekke, den opprinnelige ide eller praksis på – for å forbedre eller tilpasse dette til en ny kontekst. Et eksempel, som forekommer relativt ofte, er at det foretas moderate omforminger



for å unngå at endringene som må gjennomføres blir for omfattende og ressurskrevende. Omvandlingen, som den radikale modus, gjør den opprinnelige ideen til en inspirasjonskilde snarere enn en ide som overføres (Røvik 2007).

Jeg vil også trekke frem noen eksempler på det Røvik (2007) kaller mislykkede ideoverføringer; Frikobling er når ideer tas inn, men ikke egentlig tas i bruk. Frastøting er når ideer blir tatt inn og forsøkt tatt i bruk i praksis, men så av ulike grunner blir lagt vekk, altså frastøtt. Et annet eksempel på mislykket ideoverføring er når ideer tas inn og tas i bruk, men gir andre effekter enn forutsatt. Mislykkede ideoverføringer kan komme av mange ulike årsaker, men handler ofte ifølge Røvik (2007) om dårlig eller mangelfullt oversettelsesarbeid. Et klassisk eksempel, der kontekstualisering blir svak, er når ledelsen formelt vedtar nye ideer og overser viktigheten av at ideen må oversettes til konkrete, lokale versjoner for i det hele tatt å kunne bli tatt i bruk.

Røvik (2007) fremholder viktige egenskaper ved en god oversetter, som handler om å være kunnskapsrik og flerkontekstuell, å være modig og kreativ, tålmodig og sterk. – Viktige stikkord for å oppnå en god lokal oversettelse av en ide.

## DEL 3: METODE

I denne delen av oppgaven vil jeg gjøre rede for valg av forskningsdesign og forskningsmetode. Fremgangsmåte, utvalgsriterier og andre beslutninger tatt i prosessen vil bli forklart og begrunnet. Dernest følger en refleksjon over studiens metodiske kvalitet og konsekvenser av metodevalg, samt etiske aspekter ved metoden.

### 3.1 Innledning

Den primære hensikten med studien var å belyse kommunal planlegging av universelt utformede friluftsområder ved å kartlegge hvordan dette er synlig i kommunedelplaner for idrett og friluftsliv. Hvor omfattende er denne planleggingen? Har de mange planer for universelt utformede friluftsområder? Hvordan anvender de begrepet universell utforming i tilknytning til friluftsliv planene? Hva slags naturområder ønsker de å tilrettelegge? Målet var å innlemme flest mulig planer for å danne et mest mulig dekkende bilde av dette.

Innholdsanalyse ble valgt som metode, med sikte på fange opp aktuelle emner og søkeord i planene. Det oppsto imidlertid tidlig et ønske om å forstå bakgrunnen for funn i planene, også fordi kommunedelplanene flere ganger ikke gav så mye informasjon om aktuelt tema. Derfor ble det også gjennomført kvalitative, individuelle intervju med mennesker som hadde deltatt i utarbeidelsen av planen i to ulike kommuner.

Metodekombinasjonen dokumentanalyse og forskningsintervju i to av kommunene kan forstås som to case-studier. Casestudier kan defineres som «intensive kvalitative studier av en eller noen få undersøkelsesenheter» (Andersen 2013 s.14). Dette innebærer at en ønsker å forstå hvordan eller hvorfor noe skjer, samtidig som det er relevant hvordan det blir opplevd (Andersen 2013). Casestudier kan være hensiktsmessig når en ønsker å forstå komplekse sammenhenger, bruk av flere metoder kan gi et rikere materiale og bedre forståelse for det aktuelle tema. Jeg vil videre i metoden presentere dokumentanalyse og intervju hver for seg.

### 3.2 Dokumentanalyse

Kommunedelplaner for idrett og friluftsliv er brukt som empirisk materiale og har vært objekt for nærmere dokumentanalyse. Formålet med analyse av dokumenter er å sette tekstene i et nytt lys ved å plukke teksten fra hverandre og belyse gitte aspekter av den. Dokumenter er tekster som formidler ulike budskap og dette er ikke nødvendigvis gitt manifest eller lett

tilgjengelig ved første øyekast (Boréus & Bergström 2005). Rent teknisk, finnes det mange ulike tilnæringer til en dokumentanalyse. Denne studien baseres på innholdsanalyse, som kan defineres som «en systematisk reduksjon av en tekst (eller andre symboler) til et sett med temaer som illustrerer tilstedeværelsen, intensiteten eller hyppigheten av samfunnsvitenskapelige interessante aspekter i teksten» (Shapiro & Markoff 1998 ref. i Lindgren 2011). Innholdsanalyse som metode ligger i grenselandet mellom kvalitativ og kvantitativ forskningsmetode, og kan i prinsippet helle mer og mindre mot begge sider (Lindgren 2011). Samtidig kan en velge å ha fokus på manifest eller latent innhold. Om analysen skal utføres digitalt eller manuelt vil også være en overveielse (Boréus & Bergström 2005).

Jeg besluttet å begynne med en manuell, kvalitativ gjennomgang av kommunedelplanene for å få ordentlig kjennskap til materialet og ha muligheten til å fange opp bruk av uventede eller nye ord og begreper. Fordelen med en slik tilnærming er nettopp muligheten til å foreta mer kompliserte bedømminger og tolkninger (Boréus & Bergström 2005). Fokuset var på det manifeste innholdet – hva som faktisk står i dokumentene. Etter den manuelle gjennomgangen vurderte jeg at en videre kvantifisert innholdsanalyse var lite hensiktsmessig, ettersom det i størst grad var overordnet og lite konkret informasjon om tema i planene. Analysen fikk dermed et kvalitativt design og søker å utmerke bruken av begrepet universell utforming i forbindelse med friluftsliv, og eventuelt andre relaterte begreper som benyttes i kommunedelplanene.

### 3.2.1 Utvalg

Det ble fra studiens start estimert at omtrent 12 kommunedelplaner kunne være et passende antall planer å rekke over innenfor studiens tidsrammer/arbeidsomfang, men dette var vanskelig å estimere ettersom jeg ikke hadde innsikt i hvor omfattende arbeid dette ville være eller når/om en ville nå et metningspunkt. Det var et mål å innlemme flest mulig kommunedelplaner for å gi resultatene mer tyngde og øke sannsynligheten for et representativt utvalg. Etter gjennomgang av 10 kommunedelplaner opplevdes likevel en slags metning – å lese nye planer tilføyde ikke noe vesentlig nytt. To planer til ble gjennomgått for sikkerhets skyld.

De tolv inkluderte kommunedelplanene ble strategisk utvalgt, det vil si med henblikk på å besvare problemstillingen (Johannessen et al. 2010), på bakgrunn av følgende kriterier;

- 1) Store og små kommuner skal være representert
- 2) Geografisk fordelt utover en landsdel – avgrenset til Østlandet
- 3) Kommunen skal ha kommunedelplan for idrett og friluftsliv, som er gjeldende for 2014/2015, og vedtatt etter 2009

Inkludering av både små og store kommuner, basert på innbyggertall, var ønskelig for å få en variasjon i utvalget og kunne avdekke om dette var en egenskap som utgjorde en forskjell som gjorde seg synlig i kommunenes planlegging av universell utforming ved friluftsområder. Det var opprinnelig en målsetting å velge kommuner som var geografisk fordelt utover hele landet, for å favne om hele Norge i denne studien, men ettersom relativt få kommuneplaner kunne innlemmes i studien (grunnet studiens rammer og valg av metode) ble området avgrenset til en landsdel – for at kommunene i større grad skulle være representative for området. Østlandet ble valgt av praktiske hensyn, for å unngå lang reisevei ved senere intervju. Det siste kriteriet, at planen skal være av nyere dato, handler om studiens aktualitet. Det er de faktiske forhold i nåtiden som er i fokus. Kommunedelplan for idrett og friluftsliv har, som nevnt tidligere, ulike navn i forskjellige kommuner. Planer har blitt inkludert så lenge det fremgår som en kommunedelplan og den har idrett, fysisk aktivitet og/eller friluftsliv i plantittel. Jeg tok utgangspunkt i en tilfeldig kommune av de fem største og minste i hvert fylke, og lette etter utvalgte planer på internett; på kommunens hjemmesider og Google. Noen planer var vanskelig å finne, fant jeg den ikke valgte jeg en annen av de fem mest/minst folkerike kommunene. Der det ikke ble funnet en aktuell plan for noen av de fem minste kommunene i fylket er denne representanten ekskludert. Det er ikke gjort noe utvidet forsøk på å undersøke om kommune faktisk har en plan, utover å søke på nettet. Planene som ble inkludert i studien er registrert i oversikten under (Tabell 1). Case-kommunene er anonymisert, og kalles derfor «Lille kommune» og «Store kommune».

<b>Kommune</b>	<b>Plantittel, år/tidsperiode</b>
Aremark kommune	Idretts- og frilftsplan for Aremark 2013-2016
Asker kommune	Kommunal plan for idrett, friluftsliv og fysisk aktivitet 2012 – 2015 «Glede i bevegelse»
Drammen kommune	Temaplan for fysisk aktivitet, idrett og friluftsliv 2014-2017
Etnedal kommune	Kommunedelplan for kultur, fysisk aktivitet og folkehelse i Etnedal kommune 2013-2021
Flå kommune	Kommunedelplan for idrett og fysisk aktivitet i Flå kommune 2013-2016
Fredrikstad kommune	Kommunedelplan for idrett og fysisk aktivitet i Fredrikstad kommune 2012-2023/2012-2015
Hurdal kommune	Kommunedelplan. Anlegg og områder for idrett og friluftsliv 2011-2014
Larvik kommune	Kommunedelplan for fysisk aktivitet, idrett og friluftsliv 2013-2016 «Flere i fysisk aktivitet»
<b>Lille kommune</b>	<b>En kommunedelplan som innlemmer områdene kultur, idrett og friluftsliv, 2015-2022</b>
Ringsaker kommune	Kommunedelplan for idrett, fysisk aktivitet og friluftsliv 2012-2015
Skien kommune	Kommunedelplan for idrett og fysisk aktivitet 2011- 2015
<b>Store kommune</b>	<b>En kommunedelplan med idrett, fysisk aktivitet og friluftsliv i plantittelen, 2012-2015</b>

**Tabell 1: Oversikt over inkluderte kommuner**

I følge Lindgren (2011) har innholdsanalyse noen svakheter som gjør det viktig å komplettere innholdsanalyse med andre egnede metoder. «Ingen metoder kan fange inn alt og derfor gir metodekombinasjoner nesten alltid et mer kraftfullt sluttresultat enn ensidig bruk av en enkelt tilnæringsmåte» (Lindgren 2011 s.270).

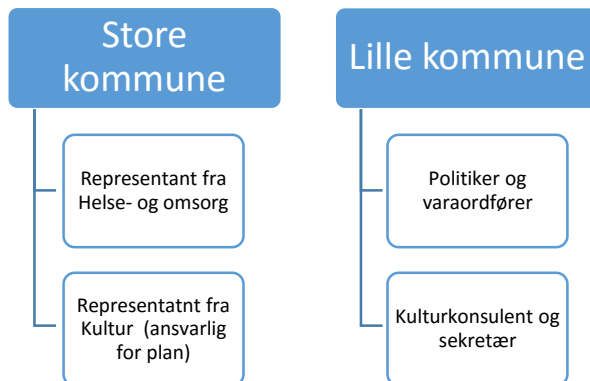
### 3.3 Intervju

Kvalitative forskningsintervju egner seg når en ønsker å utforske menneskers erfaringer (Johannessen et al. 2010) slik det i denne studien har vært ønskelig å lære mer om involverte personers erfaringer knyttet til aktuell planleggingsprosess og faktorer som har innvirkning i denne prosessen. Når en, etter dokumentanalysen, har skaffet seg et overblikk over hvordan universell utforming kommer til uttrykk i planene, ønsket jeg å snakke med mennesker som har deltatt i prosjektgruppa for planen, og lære mer om bakgrunnen for hvordan og hvorfor universell utforming fremstår på den måten i planen. Intervjuene har delvis hatt en faktisk karakter – med fokus på å få greie på hva som faktisk har skjedd i planleggingsprosessen, men samtidig fokus på å forstå intervjuobjektene egne erfaringer og oppfatninger. I følge Kvale og Brinkmann (2015) vil selv faktuelle deler av intervjuet vil kunne være preget av den som forteller det.

#### 3.3.1 Utvalg og rekruttering

En stor og en liten kommune (basert på folketall) av de tolv som var representert i dokumentanalysen ble valgt ut til intervju. Det var ønskelig at begge størrelser skulle være representert også i intervjudelen, for å favne om erfaringer på tvers av kommunestørrelse. Da ingen kommuner skilte seg nevneverdig ut i dokumentanalysen når det gjelder i hvilket omfang universell utforming ble presentert, ble det litt tilfeldig hvilke kommuner som ble valgt. Inkluderingskriterium var imidlertid at det var *noe* om universell utforming i planen – også noe i tilknytning til friluftslivsplaner. Det var også en fordel om navn på forfatter og/eller prosjektgruppe sto oppført i planen, av praktiske årsaker til rekrutteringen. Jeg ønsket å intervju personer som hadde deltatt i utarbeidelsen av planen, og altså var deltaker i den oppførte prosjektgruppa. Samtidig opplevde jeg at det kunne være nyttig å intervju flere som hadde vært med i samme prosess i hver kommune, for å belyse prosessen fra ulike perspektiv og få et rikere datamateriale. Jeg kontaktet personer som stod oppført i prosjektgruppa, og på bakgrunn av deres rolle eller representasjon i arbeidsgruppa ble vurdert til å kunne ha relevante innspill på studiens tema, via mail med «Forespørsel om deltakelse i forskningsprosjekt» (se vedlegg 1). Da fikk jeg også tips og kontaktinformasjon til andre sentrale personer i arbeidsgruppa. Sentrale personer som ikke besvarte mail, ble ringt opp på telefon. Etter rekrutteringsprosessen hadde to representanter i to forskjellige kommuner sagt seg villig til å delta i studien (se Figur 3). Kommunene er anonymisert fordi jeg har vurdert det som mindre relevant, og ønsket å ivareta informantenes anonymitet. Det er likevel ikke

fullstendig anonymisert, ettersom detaljer knyttet til stilling og kommunen kan komme frem i resultatdelen. Dette er informantene kjent med, og innforstått med.



**Figur 3: Oversikt over informanter**

### 3.3.2 Gjennomføring

Innledningsvis, i intervjusituasjonen, fikk informant (delvis repetert) muntlig informasjon om studien og gjennomføringen av intervjuet, samt signert samtykkeskjema. Intervjuene ble gjennomført som semistrukturerte intervju, fordi det var ønskelig å ha den fleksibiliteten det gir; Å forberede overordnede tema og forslag til spørsmål, men samtidig være åpen for å følge opp emner som dukker opp i gjennom samtalen (Johannessen et al. 2010), og på den måten også åpne opp for perspektiver/vesentlige aspekter en ikke har tenkt på selv. Det ble utarbeidet en veiledende intervjuguide på forhånd (se vedlegg 2). Intervjuguiden innledet med enkle oppvarmingsspørsmål, og var så strukturert med noen få hovedspørsmål og flere forslag til oppfølgingsspørsmål. Hovedspørsmålene ble utformet med utgangspunkt i det andre forskningsspørsmålet, samt funn og oppståtte spørsmål fra dokumentanalysen. Spørsmålene handlet i hovedsak om prosessen bak utarbeidelsen av planen, informantens rolle i dette arbeidet, statlige føringer, informantens opplevelse av det som kommer til uttrykk i planen, samt muligheter og utfordringer i planleggingsarbeidet og generelt i arbeidet for universelt utformede friluftsområder i kommunen (se intervjuguide, vedlegg 2).

Ett av intervjuene ble gjennomført per telefon etter informantens eget ønske, de andre ble gjennomført på informantens arbeidsplass/kommunens rådhus. Tidsbegrensning ble satt til maksimum 1 time per intervju, alle intervjuene holdt seg innenfor dette, med en varighet på 34-53 minutter. Det ble benyttet digital lydopptaker, slik at jeg som intervjuer kunne ha fullt fokus på den pågående intervjusamtalen. Notatskriving underveis kan lett stjele

oppmerksomheten og hemme samtalens frie flyt, samtidig som å stole på forskerens hukommelse har sine åpenbare begrensninger (Kvale & Brinkmann 2015). Jeg opplevde intervjusituasjonen som et positivt møte med gjensidig respekt, og informanter som utlyste et ønske om å besvare spørsmålene så godt som mulig.

Intervjuene ble i etterkant transkribert; skrevet ned fra lydopptak til skriftlig materiale. Materialet strukturert i tekstform danner ofte et bedre grunnlag for analysen, samtidig som transkriberingsprosessen i seg selv blir en måte å få nærhet til materialet og begynne analyseprosessen (Kvale & Brinkmann 2015).

Det var tilrådelig fra NSD at informantene fikk se over direkte sitat da det i utgangspunktet var meningen at kommunenavn skulle være synlig, og informantene fikk dermed forespørsel om de ønsket dette under intervjuet. Informanter har derfor fått lese og i dialog med meg korrigere sitater som er uthevet i teksten, til tross for at informantene nå er tilnærmet anonymisert. Det er kun endret noe på formulering og setningsoppbygging, meningsinnholdet er ikke endret.

### 3.3.3 Analyse

Tekstmaterialet etter transkriberingen av fire intervju var relativt omfattende (omtrent 50 sider). Det var ønskelig å strukturere tekstmengden og gjøre innholdet mer oversiktlig og tilgjengelig. Målet har vært at analysen skal være empiristyrkt, det vil si holde seg nært datamaterialet. Samtidig vil analysen være avhengig av hvilke spørsmål vi stiller til teksten (Kvale & Brinkmann 2015). Oppgavens problemstilling vil være retningsgivende for analysen. En hermeneutisk-inspirert forståelse av dette innebærer imidlertid at en er bevisst hvordan den fortolkende forsker påvirker resultatet – både forskerens forutsetninger og hvilke spørsmål forskeren retter mot teksten (Kvale & Brinkmann 2015).

Meningskoding og meningsfortetting er strategier jeg benyttet i analysen - som kan brukes til å organisere intervjuteksten og sammenfatte meningsinnholdet slik at det kan presenteres relativt kortfattet (Kvale & Brinkmann 2015). Koding innebærer å tilegne avsnitt eller uttalelser nøkkelord, slik at man senere kan identifisere uttalelsene. En kan så kategorisere kodene og danne systematiske oversikter over innholdet. Kodingen av intervjuene var her nært knyttet til materialet, og ble så kategorisert i kategorier som naturlig ble nærliggende



emnene i intervjuguiden (se resultatdel). Meningsfortetting innebærer å komprimere innholdet i intervjupersonenes uttalelser, og gjengi med meningen med få ord, noe jeg så gjorde til resultatpresentasjonen. Meningsfortolkningen, som også kan være en del av kvalitativ analyse, kommer tydeligst fram i diskusjons/analysekapitlet.

### 3.4 Metodiske betraktninger

Metodisk kvalitet er et viktig aspekt ved forskningen – og avgjørende for hvorvidt resultatene og konklusjonene som trekkes oppfattes som gyldige eller anvendbare. Grundighet, systematikk og åpenhet er viktige kjennetegn ved god empirisk forskning (Johannessen et al. 2010), noe jeg har etterstrebet i arbeidet og forsøkt formidlet i beskrivelsene over. Forskningen skal gi troverdig kunnskap. Validitet og reliabilitet er ofte brukt som kvalitetskrav, disse begrepene er imidlertid utarbeidet for kvantitativ forskning (Johannessen et al. 2010). Johannessen et al. (2010) referer til Guba og Lincoln (1989) som mener kvalitative undersøkelser må vurderes på en annen måte en kvantitative og trekker frem begrepene pålitelighet, troverdighet, overførbarhet og bekreftbarhet som kvalitetsmål for kvalitativ forskning. Johannessen et al. (2010) mener imidlertid at det ikke trenger å være noe enten-eller, snarere et både-og.

**Pålitelighet (reliabilitet):** Reliabilitet handler om studiens data; Hvilke data brukes, hvordan samles de inn og hvordan bearbeides de? (Johannessen et al. 2010). Det handler om at målinger må utføres korrekt og at eventuelle feilmarginer angis (Dalland 2007) – I hvilken grad ville en annen forsker fått de samme resultatene? Dette kan være vanskelig i kvalitativ forskning når innsamlingsteknikkene kan være mindre strukturerte, kontekstavhengig og med forskeren som instrument. Da er åpenhet, og en grundig fremstilling av framgangsmåten viktig for å oppnå et pålitelig resultat (Johannessen et al. 2010). Dette har jeg forsøkt ivarettatt i denne studien ved ha en tydelig methodedel som åpent viser hvordan jeg har gått frem gjennom hele prosessen. Bruk av pålitelige datakilder – her offentlige plandokumenter og profesjonelle deltakere med førstehåndsinformasjon fra arbeidet i prosjektgrupper – kan også underbygge dataenes pålitelighet.

**Troverdighet (begrepsvaliditet):** Validitet kan beskrives med spørsmålet «Måler vi det vi sier vi måler?» (Johannessen et al. 2010). Det som måles må være relevant og gyldig for det problemet som undersøkes, og avspeile det vi søker å belyse. Dette kan forstås som

begrepsvaliditet og handler om troverdigheten (Johannessen et al. 2010), og vil her dreie seg om hvordan beslutninger i metodeprosessen reflekterer problemstillingen og formålet med studiet, samt representerer virkeligheten. Hva som faktisk måles i denne studien er presisert innledningsvis under avsnittet om avgrensning av problemstilling. Det må for eksempelvis ikke forstås som en helhetlig vurdering av kommuners arbeid med dette, men gi et innblikk i bruk av den aktuelle delplanen knyttet til tema. Et viktig grep er å være åpen om de valgene som er tatt, og hvor det skal lede hen. Bruk av flere metoder – dokumentanalyse og intervju – har også vært et grep som kan øke validiteten/troverdigheten – Da kan eksempelvis funn fra den ene metoden underbygge funn fra den andre, eller motsatt.

Overførbarhet (ekstern validitet): Ekstern validitet reiser spørsmål om studiens overføringsverdi – kan resultatene overføres til lignende tilfeller? (Johannessen et al. 2010). Som i all forskning, inneholder svaret forbehold. Målet med denne studien er at metoden, utvalget og analysen er gjennomført på en slik måte at muligheten for at dette også kan gjelde andre kommuner er der. Det foreligger dog alltid en viss usikkerhet.

Bekreftbarhet (objektivitet): Selv om kvalitativ forskning skal frembringe unik kunnskap om det fenomenet som studeres, er det viktig at funnene er et resultat av forskningen og ikke forskerens subjektive meninger. Også her blir det viktig å beskrive alle beslutninger som er tatt i prosessen, og være selvkritisk og kommentere ting som kan ha virket inn på forskningen. Bekreftbarheten kan også styrkes ved at forskeren gjør en vurdering av om resultatene kan støttes av annen litteratur. Da jeg ikke kjenner til en tilsvarende studie, har jeg søkt støtte i teori og andre studier som kan belyse ulike aspekter ved resultatene.

Kvalitativ forskning og case-studie som metode har blitt kritisert fordi det vanskelig lar seg generalisere, noe som tradisjonelt sett har vært et mål med den naturvitenskapelig forskningen. Case-studie kritiseres fordi det som fremkommer er kontekst-avhengig kunnskap, og at resultatene har en tendens til å vippe den retningen forskeren ønsker. (Andersen 2013). Det er imidlertid en fare ved all vitenskapelig forskning. Om resultatene ikke er generaliserbare, kan de i en viss grad være overførbare og de kan gi et innblikk i virkeligheten. Åpenhet i framgangsmåten tar sikte på å la leseren selv vurdere troverdigheten, og betydningen av studien.

I følge Kvale og Brinkmann (2015) vil det å velge noen dokumenter til nærmere analyse bety å velge bort andre – og at dette i seg selv påvirker forskningsresultatet. Det var i utgangspunktet kommunedelplan for idrett og fysisk aktivitet som fattet min interesse – og jeg forsto det som et viktig planleggingsdokument som en kunne forvente å finne noe om universell utforming i tilknytning til friluftsområder i. Jeg ønsket å ta et dypdykk i akkurat dette og kartlegge forholdene gjennom et bredt spekter av planer. I etterkant har jeg undret meg flere ganger på om jeg burde studert noen andre dokumenter, om målet var å få et ordentlig innblikk i kommunal planlegging av universelt utformede friluftsområder – Og det kan være: Kanskje kunne analyse av spillemiddelsøknader eller prosjektbeskrivelser gitt meg et bedre innblikk i det praktiske, konkrete – Hva de tar hensyn til i den planleggingen, hvem som er inkludert og så videre. Da ville jeg imidlertid ikke fått et innblikk i den overordnede temaplanleggingen jeg har fått. Utvalget av planer er forsøkt valgt ut for å representere et område og ulike kommunestørrelser. Det at kommuner som ikke har hatt en slik delplan ikke er inkludert kan føre til en skjevhet, fordi ytterpunktene er ekskludert; De kommunene som ikke har noen plan på området, men det kan også være at kommuner eksempelvis i stedet har hatt en egen plan for universell utforming, men ikke har hatt akkurat denne delplanen. Det er ikke gjort noe forsøk på å undersøke om kommuner for eksempel har en egen plan for universell utforming eller lignende. Det må derfor ikke forstås som en helhetlig vurdering av kommunens arbeid med universell utforming i tilknytning til friluftsliv, men som en undersøkelse av hvordan denne planen blir brukt i det arbeidet.

Jeg valgte å se nærmere på en stor og en liten kommune, dette for å kunne avdekke eventuelle forskjeller som gikk på kommunestørrelser. Ettersom jeg kun har intervjuet informanter fra to kommuner kan en likevel ikke konkludere med at forskjeller mellom de kommunene skyldes størrelse/innbyggertall, og det det har derfor fått lite fokus i analysen. En får likevel innblikk i to ulike case/kommuner.

### 3.5 Etikk

Etiske overveielser er viktig fra planlegging til avslutning av et forskningsprosjekt (Dalland 2007). Forhold som tradisjonelt diskuteres i etiske retningslinjer for forskere er blant annet konfidensialitet, informert samtykke, konsekvenser og forskerens rolle (Kvale & Brinkmann 2015). Konfidensialitet handler om fortrolig håndtering av identifiserbare opplysninger: Studien er vurdert som meldepliktig til Norsk samfunnsvitenskapelig database (NSD) i henhold til personopplysningslovens retningslinjer for oppbevaring av personvernopplysninger – og godkjent, se vedlegg 3. Dette innebærer blant annet forpliktelse til konfidensiell oppbevaring av identifiserbare opplysninger. Kommuneneavn (Case-kommunene), navn og andre personopplysninger er anonymisert i oppgaven, men det er ikke intervjupersonens rolle og yrkestittel (og fagbakgrunn). Personer er derfor i stor grad anonymisert, men kan likevel være gjenkjennbare. Dette er imidlertid opplyst om – og deltakerne har fått informasjon om studien, både skriftlig (se vedlegg 1) og muntlig, og mulighet til å stille spørsmål og det har blitt presisert at det er *frivillig* å delta og mulig å trekke seg. Når det gjelder konsekvenser ved å delta i studien bør fordelene være større/flere enn ulempene. Fordelene kan for eksempel være at viktige tema informantene er interessert i blir belyst, mens dette også kan innebære at svakheter ved deres arbeid blir belyst. Det er imidlertid et mål å ha en åpen og ikke-normativ tilnærming til data, ærlig, men gjenkjennbart for informantene og ikke medføre betydelige negative konsekvenser for disse. Intervjupersonen har også fått mulighet til å se igjennom sitat som tenkes brukt i oppgaven, slik at de kan vurdere om de står inne for det eller ønsker å endre det.

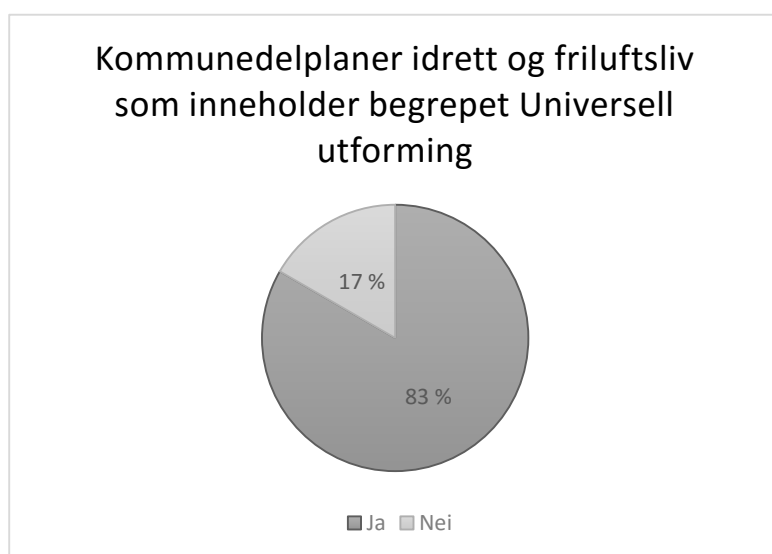
Forskeren som person vil ha innvirkning på forskningen – kunnskap, erfaring, ærlighet og rettferdig påvirker også etiske beslutninger i prosessen og kvaliteten på forskningen (Kvale & Brinkmann 2015). Det er ikke til å komme utenom. I arbeidet med denne studien har nøyaktig og etisk forsvarlig arbeid vært målet – å være tro mot rådata og kilder.

## DEL 4: EMPIRI FRA DOKUMENTANALYSE OG INTERVJU

Dette kapitlet vil formidle funn fra henholdsvis dokumentanalyse av tolv kommunedelplaner og fire kvalitative forskningsintervju med nøkkelpersoner i utarbeidelsen av denne planen i to av kommunene (som beskrevet i metodedelen). Funnene som presenteres er essensen av det samlede datamaterialet – utvalgt med henblikk på å besvare studiens problemstillinger. Fremstillingen av funn vil være rent deskriptiv - videre tolkning og diskusjon av funn, koblet med teori og forskning, følger i neste kapittel.

### 4.1 Dokumentanalyse

Hvordan er Universell utforming i tilknytning til friluftsliv synlig i Kommunedelplaner for idrett og fysisk aktivitet? Dette er problemstillingen som søkes belyst gjennom dokumentanalysen. Presentasjonen som følger tar for seg hver og en kommunedelplan og oppsummerer innholdet i planene når det kommer til universell utforming og friluftsliv. Funnene baseres kun på gjennomgang av den aktuelle planen (med handlingsprogram/plan), og det som kan leses ut av planen for en som ikke kjenner kommunen. Universell utforming er i mange av kommunedelplanene uttrykt kun få ganger slik at det har vært mulig å innlemme de fleste tilfellene i denne oppsummeringen. Der universell utforming er lite synlig eller ikke nevnt eksplisitt i planen, oppsummeres bruk av andre nærliggende begreper, eksempelvis tilrettelegging, funksjonshemmede eller tilgjengelighet. Oppsummeringen tar sikte på å gjengi innholdet i planen med opprinnelig ordlyd for å fange opp forskjeller i begrepsbruk. Innledningsvis viser Figur 4 hvor mange av de inkluderte planene som inneholder begrepet Universell utforming (10 av 12).



**Figur 4:** «Universell utforming» i kommunedelplanene

#### 4.1.1 Kommunedelplanene

##### *Asker kommune*

##### Kommunal plan for idrett, friluftsliv og fysisk aktivitet 2012 – 2015 «Glede i bevegelse»

Kommunedelplanen, med slagordet «Glede i bevegelse», fremholder tre satsningsområder hvorav ett handler om aktivitet for personer med nedsatt funksjonsevne, flerkulturelle og eldre, dette repeteres flere ganger igjennom planen. Resultatvurderingen fra forrige planperiode formidler at kommunen har hatt stort fokus på tilrettelegging av friluftsliv og universell utforming. Vendingene «Personer med nedsatt funksjonsevne/spesielle behov» opptrer hyppigere enn «Universell utforming». Kommunen har ifølge planen tilrettelagt flere områder for brukere med nedsatt funksjonsevne, men bedyrer at det ønskes ytterligere fokus på tilrettelegging i «boområdene og i marka». Listet opp under mål og tiltak for anlegg for friluftsliv synliggjøres to konkrete mål/tiltak som innlemmer universell utforming: «Alle blått-flagg-strender i Akser skal innen 2015 være etablert med universelt utformede anlegg og innretninger» og «Det skal opparbeides minst 50 meter regulerte turveier i året. Turveiene skal være universelt utformet».

##### *Aremark kommune*

##### Kommunedelplan for kulturbygg og fysisk aktivitet 2015 – 2026

Universell utforming blir første gang nevnt under regionale føringer, der det fremholdes som et gjennomgående prinsipp i idrettssammenheng, senere står det at «Tilgjengeligheten skal økes for rullestolbrukere og andre med nedsatt funksjonsevne». Universell utforming defineres og det står at planlegging, prioritering og gjennomføring av tiltak må skje i samarbeid med råd/organisasjoner for funksjonshemmede (fortsatt under regionale/fylkeskommunale føringer). Det fremkommer senere, under kommunale hovedmål at en ønsker å fremme god helse og tilrettelegge for friluftsliv (og idrett) med særlig vekt på tiltak som kommer store grupper til gode og blant annet barn, unge, eldre og funksjonshemmede. Det står også at det (som et av mange punkter) stilles krav til universell god utforming av bygg og anlegg.

### *Drammen kommune*

#### *Temaplan for fysisk aktivitet, idrett og friluftsliv 2014-2017*

Universell utforming er kun registrert en gang, og da som en forkortelse i handlingsplandelen der det i listen «Anleggsplan for nærmiljøanlegg/friluftsanlegg» står «UU av friluftsattraksjoner». Ellers nevnes generelle vendinger som strategien å «sikre god tilgjengelighet til turområder og marka» og at «alle innbyggere skal gis gode muligheter til å utøve idrett og friluftsliv».

### *Etnedal kommune*

#### *Kommunedelplan for kultur, fysisk aktivitet og folkehelse i Etnedal kommune 2013-2021*

Universell utforming dukker første gang opp innledningsvis under «Statlige føringer» der det presiseres at alle grupper i dagens samfunn skal kunne delta i aktiviteter på likeverdig grunnlag – full integrering og inkludering trekkes frem som en statlig målsetning – før rundskrivet «Tilgjengelighet for alle» holdes frem og universell utforming defineres. Under kommunens egne mål og strategier skisseres følgende målsetning: «Hovedmålet er å legge til rette for at fastboende og tilreisende – uavhengig av kjønn, alder, kulturell bakgrunn og funksjonsevne – skal få oppleve og utøve kultur-, idretts- og friluftslivsaktiviteter.» Det er siden blant annet snakk om «tilrettelegging» av turstier og «fokus på bedre tilgjengelighet» i enkelte områder. Sterkere fokus på Universell utforming trekkes frem for «økt aktivitet og bruk av anlegg og infrastruktur». Innledningen til handlingsprogrammet holder frem at alle tiltak skal sees i lys av krav om universell utforming.

### *Flå kommune*

#### *Kommunedelplan for idrett og fysisk aktivitet i Flå kommune 2013-2016*

Begrepet Universell utforming er ikke synlig i kommunens plan. «Full integrering og inkludering for alle» trekkes frem som statlige målsetning og at «tilrettelegging for funksjonshemmede brukere er en forutsetning for tildeling av tilskudd fra spillemidlene». Kommunens egen visjon er å «gi flest mulig innbyggere et godt og allsidig tilbud til fysisk aktivitet – mosjon, friluftsliv og idrett som et viktig bidrag til å sikre helse og trivsel». Et kort, men eget avsnitt med tittelen «Tilgjengelighet for funksjonshemmede» skisserer senere at dette skal vektlegges ved anlegg for idrett og fysisk aktivitet som bygges i kommunen med støtte fra spillemidlene.

### *Fredrikstad kommune*

#### *Kommunedelplan for idrett og fysisk aktivitet i Fredrikstad kommune 2012-2023/2012-2015*

Universell utforming synliggjøres først i formidlingen av regionale føringer fra Østfold fylkeskommune i arbeidet med friluftsliv. Begrepet trekkes frem som en strategi og defineres; «Friluftsområdene skal tilrettelegges på en slik måte at de kan brukes av alle mennesker i så stor utstrekning som mulig». Det blir senere nevnt under «Vurdering av behov for aktivitet og anlegg» at i arbeidet med «tilrettelegging og tilgjengelighet for grupper med spesielle behov» - at en viktig del av dette arbeidet vil være å påse at kravene til universell utforming følges opp. Utenom dette er det vanskelig å spore flere tegn til planer om universell utforming i sammenheng med friluftsliv. Det refereres til kommunens Arealplan; Utviklingen av et regionalt friluftsområde «åpner for utvikling av et attraktivt bynært område med lett tilgjengelighet for allsidig friluftsliv og med universell utforming».

### *Hurdal kommune*

#### *Kommunedelplan. Anlegg og områder for idrett og friluftsliv 2011-2014*

Universell utforming defineres, og idegrunnlag beskrives. Fylkeskommunalt mål om «tilrettelegging av stier, veier, lysløyper, og turtraseer, nærfriluftsområder og anlegg for fysisk aktivitet for alle brukergrupper» for å øke fysisk aktivitet trekkes frem. Universell utforming blir trukket frem som ett av fem tema som er utredet nærmere i kommuneplanprosessen. Planen legger frem at «funksjonshemmede skal i størst mulig grad ha adgang til alle idrettsanlegg og skal ha gode og varierte muligheter for idrett/friluftsliv. Krav til universell utforming oppfylles ved alle nyanlegg og all rehabilitering der det er praktisk mulig.» Planens kapittel om analyse av areal og anleggssituasjonen for idretts- og friluftslivsaktiviteter med tanke på fremtidige behov skal ifølge planen blant annet inneholde vurdering av tilgjengeligheten for funksjonshemmede ved eksisterende anlegg/områder. Planen trekker frem behovet for tilrettelegging for funksjonshemmede, både for kommunens innbyggere og gjester. Det trekkes frem enkeltvis tilretteleggingstiltak som er gjennomført i tilknytning til skianlegg og friluftsområder, som toalett og brygge. Det er satt av noen midler til økt tilrettelegging i noen områder. Kommunen viser til et eget strategidokument for universell utforming: «Hurdal – tilgjengelig for alle», som anmodes til å følges opp. Konkrete oppgaver for å bedre tilbudet til funksjonshemmede formidles; gjøre naturstier og turløyper rullestolvennlige og sikre økt tilgjengelighet ved badeplasser og friområder med kano- og



fiskebrygge med eksempelvis ramper. Det er også presisert at en ser «oppgradering av eksisterende anlegg til universell utforming» som et langsiktig behov.

#### *Larvik kommune*

##### *Kommunedelplan for fysisk aktivitet, idrett og friluftsliv 2013- 2016 «Flere i fysisk aktivitet»*

Delplanen har slagordet «Flere i fysisk aktivitet». Først nevnes universell utforming under statlige føringer for planarbeidet; «Den norske idrettsmodellen» (St.meld.nr. 26 2011-2012) der blant annet personer med nedsatt funksjonsevne er en sentral prioritert målgruppe. Diskriminerings- og tilgjengelighetsloven trekkes frem, samt regjeringens handlingsplan for økt tilgjengelighet for personer med nedsatt funksjonsevne, hvor det også formidles at alle samfunnsborgere skal ha like muligheter til personlig utvikling og livsutfoldelse. Universell utforming defineres så. Handlingsplanens kapittel om natur og friluftsområder formidler innledningsvis at «Sett ut fra et folkehelseperspektiv er det vesentlig at friluftslivet treffer brede brukergrupper uavhengig av alder, funksjonsnivå og økonomisk evne». Det formidles også at universell utforming og tilgjengelighet er en del av arbeidet med å sikre friluftslivet gjennom god tilrettelegging – både utfra et folkehelse – og attraksjonsperspektiv. Universell utforming og tilgjengelighet står oppført som et tiltak under målsetningen om å ivareta allmenhetens rett til fri ferdsel – Her refereres det til å en prosjektbeskrivelse «Friluftsliv for flere – bruk av tilrettelagte friluftsområder», samt mer konkrete tiltak som «universell tilrettelegging i strandsonen i Vestfold» og «Guidemateriell (brosjyrer) og digitale kart på hjemmeside om turmuligheter, badeplasser, fiske, padling og anlegg for funksjonshemmede».

#### *«Lille kommune»*

##### *En kommunedelplan som innlemmer områdene kultur, idrett og friluftsliv*

Universell utforming presenteres som et eget tema innledningsvis under nasjonale føringer, der universell utforming defineres og det vises til handlingsplanen «Norge universelt utformet 2025» og veilederen «Universell utforming av idretts- og nærmiljøanlegg» for praktiske løsninger. Hovedmålet i planen presenteres som: «Sammen om tilrettelegging av økt aktivitet for alle», med presiseringer som at flest mulig av kommunens innbyggere og besøkende, på en enkel måte, kan ta i bruk de naturgitte ressursene i kommunen. Det formidles under «Tilstandsrapport» at kommunen de siste årene har jobbet med «å få til fine og funksjonelle friområder». Blant annet har de jobbet med en aktivitetspark – med å gjøre den mer

tilgjengelig og attraktiv for flere (formidles å være et delprosjekt under et prosjekt med målsetning om å bidra til god folkehelse ved å legge til rette for flere aktiviteter som skal være lett tilgjengelige for flere målgrupper i kommunens sentrum). Det står at målet er å lage mer universelt utformet turstier, møteplasser, bruer, skiløyper, BMX-løyper osv.

#### *Ringsaker kommune*

##### *Kommunedelplan for idrett, fysisk aktivitet og friluftsliv 2012-2015*

Kommunens målsetting for (kommunens) idretts- og friluftspolitikk formidles å være blant annet at «Alle grupper i befolkningen skal stimuleres til idrett og fysisk aktivitet der de bor», og at «Alle skal ha muligheten til å drive med fysisk aktivitet ut fra egne premisser, både i nærmiljøet, på fjellet, i skogen og på vannet». Ett sted i planen formidles toppturtilbud i kommunen, der det presiseres at minimum en av disse planene er tilrettelagt for rullestolbrukere. Begrepet universell utforming er ikke brukt i planen.

#### *Skien kommune*

##### *Kommunedelplan for idrett og fysisk aktivitet 2011- 2015*

Planens forord formidler en målsetning om å legge til rette for at alle skal ha tilbud om og glede av å drive med aktiviteter som øker livskvaliteten – et tilbud som skal nå alle uansett alder, interesse, religion og funksjonsevne. Det formidles at de arbeidet mot dette i mange år, blant annet ved å bygge anlegg med universell utforming. I stor skrift står det (en av fem punkter) at planen skal bidra til «enhetlige føringer for utvikling av anlegg og områder for fysisk aktivitet som universell utforming og miljømessige konsekvenser». Hovedmål presenteres som «Skien kommune skal stimulere og legge til rette for fysisk aktivitet for alle». Delmål er blant annet at «anlegg skal være brukervennlige og universelt utformet». Universell utforming nevnes også som en viktig overordnet føring. En rullestolløype nevnes i handlingsprogrammet. Det nevnes også i vedlegg, noen innspill om tilrettelegging for funksjonshemmede (og eldre), samt universell utforming innen friluftslivet.

#### *«Store kommune»*

##### *En kommunedelplan med idrett, fysisk aktivitet og friluftsliv i plantittelen*

Begrepet universell utforming defineres innledningsvis under «Klargjøring av begreper». Personer med funksjonsnedsettelser blir trukket frem under sentrale utfordringer, der det

refereres til studier som viser at personer med funksjonshemming er mindre aktive enn funksjonsfriske. Tilgjengelighet for alle holdes frem som viktig å legge vekt på. Kravet om tilgjengelighet for alle/universell utforming trekkes frem under «Statlige føringer», samt «Funksjonshemmede» som en av tre fokusgrupper fra fylkeskommunal/regionale føringer. Målsettinger fra kommuneplanen utdypes; Her kommer det frem at universell utforming (og folkehelseperspektivet) skal være en bærende verdi i lokalsamfunnsutviklingen. Det står også at kommunen, som helse- og omsorgskommune, skal «Sette fokus på tiltak for å møte utfordringer, som folkehelsearbeid og forebyggende tiltak, med investeringer i universell utforming og bedre omgivelser». Temaet «Folkehelse og universell utforming» utdypes videre; Det skal legges til rette for at alle kan delta og universell utforming skal ligge til grunn for gjennomføring av alle fysiske tiltak i lokalsamfunnet. Tilrettelegging av turstier og skiløyper i distriktene nevnes som positive elementer. Senere trekkes det frem at alle grupper med særskilte behov skal ha muligheter til å delta på aktiviteter. Planen har et eget tiltakskapitel der ett (av åtte) avsnitt har overskriften «Aktiv etter evne» hvor det blant annet formidles at alle grupper med særskilte behov skal ha mulighet til å delta på aktiviteter. Generelle tiltak for anlegg og områder: Fokus på Universell utforming av kommunale anlegg. Handlingsprogrammet for 2015 skisserer ulike tiltak til et turområde (under nærmiljøanlegg); bl.a. infotavler, belysning, benker, ledekant for synshemmede. Universell utforming nevnes i forbindelse med et friluftsanlegg i uprioritert liste over langsiktige oppgaver innen fri- og friluftsområder. Kommunen har ifølge planen vært involvert i prosjektet «Universell utforming», og sammen med en annen kommune takket ja til å være ressurskommune for universell utforming (prosjekt frem til 2013). Det erkjennes at mange av nærmiljø/idrettsanleggene ikke kan sies å tilfredstille dagens krav om universell utforming og at mye er gjort i kommunen når det gjelder universell utforming av anlegg for friluftsliv.

#### 4.1.2 Oppsummering

Universell utforming er nevnt eksplisitt i 10 av de 12 inkluderte kommunedelplanene. I de fleste planene anvendes begrepet innledningsvis i en form for definisjonsavklaring, presentasjon av statlige føringer eller kommunens overordnede målsetninger. Det er samtidig utbredt i kommunedelplanene at en ønsker å legge til rette at alle skal kunne utøve friluftsliv. Universell utforming nevnes også i flere planer i tilknytning til planer for friluftslivet, men konkrete prosjekter og tiltak i mye mindre skala enn de overordnede føringene. Andre begrep som «Tilrettelegging for funksjonshemmede» og lignende blir også anvendt i planene.

## 4. 2 Intervju

Nå som første del av metoden – dokumentanalysen – er redegjort for, og en har fått et innblikk i hvordan universell utforming er synlig i kommunedelplaner for idrett og fysisk aktivitet – er det på tide å se nærmere på bakgrunnen for denne synligheten. Problemstillingen som søkes belyst gjennom dette delkapittelet er «Hvordan var prosessen med å innlemme Universell utforming i tilknytning til mål og planer for friluftslivet i Kommunedelplanen - og hva oppleves som utfordringer og muligheter i dette arbeidet? Det er altså deltakere i prosjektgruppa bak utarbeidelsen av planen som har formidlet sine erfaringer knyttet til dette. Resultatpresentasjonen under vil ta utgangspunkt i fire underpunkter, som også var hovedtrekk i intervjuguiden og dermed intervjuforløpet: Prosess, forståelse, muligheter og utfordringer. Resultatpresentasjonen tar sikte på, i stor utstrekning, å formidle hvem som har sagt hva, og anvende sitater i teksten for å holde presentasjonen empirinær og levende. Der jeg har vurdert det som mindre relevant hvem som har sagt hva, står deltakerens nummer (som under) oppført i parentes, slik at det er mulig å undersøke om ønskelig. Dette er informantene:

1. **Politiker** i Lille kommune: Politiker, representerer arbeiderpartiet, også varaordfører.
2. **Kulturkonsulent** i Lille kommune; Arbeider bl.a. som idrettskonsulent med ansvar for spillemidler og kontakt med lag og foreninger i kommunen. Fungerer som sekretær i prosjektgruppa og har ansvar for utarbeidelse og fremdrift av planarbeidet.
3. **Representant fra kultur** i Store kommune; Rådgiver innen idrett. Ansvarlig for utarbeidelsen av kommunedelplanen.
4. **Representant fra Helse og omsorg** i Store kommune; Arbeider til daglig som virksomhetsleder for Fysio- og ergoterapitjenesten i kommunen.

#### 4.2.1 Prosessen bak kommunedelplanen

Prosessen med å utarbeide og vedta kommunedelplanen presenteres her, med henblikk på å belyse noe av bakgrunnen for det endelige planuttrykket.

##### *Bakgrunn*

På spørsmål om hva som er bakgrunnen for at kommunen har valgt å ha en slik plan for idrett og fysisk aktivitet/friluftsliv formidler informantene lite valgfrihet i den beslutningen;

*Vi har på en måte ikke noe valg – i forhold til at vi skal søke spillemidler så trenger vi å ha en plan*

*(Planansvarlig Store kommune)*

Kulturkonsulent i Lille kommune tolker det som lovpålagt å ha en sãnn plan og nødvendig for tildeling av spillemidler. Helserepresentant i Store kommune sier at behovet er initiert ovenfra. Samtidig som det oppleves nødvendig å ha en slik plan formidles det at det ogsã er godt å ha et samlet dokument som utgangspunkt, en rettesnor å jobbe etter og som et støttedokument i saksbehandling.

## Lille Kommune

### Planprosess:

- 1) Vedtak i formannskapet, som varsler om oppstart av planarbeid i planutvalget
- 2) Kulturkonsulent samler sammen arbeidsgruppa, som møtes og begynner å drøfte disposisjon og prosess
- 3) Det holdes åpent møte/folkemøte og sendes brev ut til alle lag og organisasjoner med mulighet å komme med innspill
- 4) (Frist for lag og organisasjoner å komme med innspill/ønsker)
- 5) Arbeidsgruppa jobber med framlegg til plan over en periode, og legger den så fram for formannskapet
- 6) Formannskapet legger planen ut til høring, som ligger ute i 6 uker
- 7) Arbeidsgruppa/sekretær får planen tilbake og jobber med omskrivning og implementering og bearbeiding etter innspill – (Klargjør til politisk behandling)
- 8) Rådet for eldre og mennesker med nedsatt funksjonsevne får planen til behandling
- 9) Kommunestyret behandler planen

### Planprosess og informantenes roller

Informantene i Lille kommune forteller at de tar utgangspunkt i en disposisjon eller en annen kommunes mal når de setter i gang og skal lage en slik kommunedelplan. Kulturkonsulent har vært leder for gruppa og dratt arbeidet framover. Informanten samtykker til at det er en veldig sammensatt prosess, og at det gjelder å holde tunga rett i munnen. Politiker og arbeidsgruppedlem fra samme kommune har opplevd prosessen mindre omfattende enn vedkommende hadde forventet, og sier de har fått god hjelp av kompetansen kulturkonsulenten besitter. Kulturkonsulenten fungerer som en slags saksbehandler og sekretær, og sier at:

*... det er meg som har ført den med pennen, men det er deres (politikerne) plan, det er de som sender den ut på høring ...*

*... Det er ikke opp til meg å bestemme hva som skal inn i planen eller ikke, det er opp til politikerne ...*

*(Kulturkonsulent Lille kommune)*

### Tekstboks 1: Planprosess i Lille kommune

Kulturkonsulent behandler innspillene som kommer inn ved å implementere de (*innspill av vesentlig grad*) i nytt planforslag, markerer endringer og kommentere hvordan vedkommende har håndtert disse – så kan politikere ta stilling til dette. Politikerinformant, som også er varaordfører i Lille kommune, sier det er sin oppgave å fremme partiets (AP) meninger i prosjektgruppa. Det formidles at REMNF (Rådet for eldre og mennesker med nedsatt funksjonsevne) har vært sterkt inne i tilknytning til et konkret prosjekt det henvises til i planen.

## Store kommune

### Planprosess, innhold

- 1) Formannskapet vedtok revidering av gjeldende kommunedelplan
- 2) Rådmannen oppnevnte en administrativ prosjektgruppe, bestående av representanter fra aktuelle virksomhetsområder og støttefunksjoner, samt kommunens idrettsråd. Plan og prosesskoordinator har bidratt etter behov. Sekretariatfunksjonen legges til Kultur og fritid, Idrett
- 3) Utvalget for kultur, miljø og næring blir oppnevnt til politisk styringsgruppe for planarbeidet
- 4) Formannskapet godkjenner forslag til framdriftsplan

Lag og foreninger har blitt invitert til å komme med innspill gjennom annonse og brev (v/oppstart og høring).

Det er avholdt møter med idrettsrådet, ungdomsrådet, internasjonalt, rådet for funksjonshemmede og Eldrerådet.

Styringsgruppa har vært delaktig i prosessen og har gjennomført to drøftinger av henholdsvis visjon/mål/strategier og Tiltak.

Etter høringsrunden høsten 2011 ble planen behandlet politiske i Utvalg for kultur og idrett, Formannskapet og Kommunestyret - og vedtatt (m/innarbeiding av innspill)

Planen skal være retningsgivende for kommunens arbeid med idrett, fysisk aktivitet og friluftsliv.

Gjennomføringen av planen skjer innenfor de rammer som settes i økonomiplan og handlingsprogram.

I Store kommune er det representanten fra kultur (planansvarlig) som har ledet prosessen, og i prosjektgruppa hatt med seg en representanter fra barnehage, skole, helse- og omsorg, teknisk drift og plan og utbygging, samt bistand fra plan- og prosesskoordinator når det har vært nødvendig.

Planansvarlig forteller at prosjektgruppa har jobba med planen kapittel for kapittel, men det er planansvarlig som har skrevet det meste av planen, i samarbeid med sin leder; kultursjefen og leder på teknisk drift.

Styringsgruppa har fått noen kapitler til gjennomgang (m/mulighet for innvendinger/å styre innholdet) – kapitler som prosjektgruppa følte det var viktig å ha en politiske prosess på.

Planansvarlig formidler at det på møte med rådet for funksjonshemmede fikk noen innspill som gikk på universell utforming – Det handlet blant annet om universell utforming av promenaden langs et turområde ved vannet, lyssetting blant annet, og at dette etter det kom inn i planen, og at det arbeides med det nå.

## **Tekstboks 2: Planprosess i Store kommune**

### *Implementering av universell utforming i planen*

Det å få generell og overordnet informasjon og målsetninger om universell utforming inn i planen, later til å være en naturlig del av å følge et oppsett fra forrige kommunedelplan eller en annen mal kommunen følger. Universell utforming kommer derfor automatisk med i planen fra et tidlig tidspunkt, og ingen i prosjektgruppa uttrykker uenighet om at det skal være med.

*Når jeg begynner å lage den planen så starta jeg med en disposisjon og en av de punktene er universell utforming, og så (...) får vi mere kjøtt på beina etter hvert som jeg jobber med arbeidsgruppa*

*(Kulturkonsulent Lille kommune)*

Implementering av konkrete prosjekter blir mer sammensatt; I Lille kommune gjelder det konkrete prosjektet utbygging av et nærområde med planer om blant annet en universelt utformet turløype. Dette gjennomføres uavhengig av kommuneplanen og det arbeidet prosjektgruppa gjør, men er referert til i planen for å presentere hva som arbeides med i kommunen. Planansvarlig i Store kommune sier at det som står i planen deres er et resultat av et samspill med alle i gruppa, men at representanter fra helse og omsorg og skole og barnehage tradisjonelt har hatt mer fokus på universell utforming enn idretten og at konkrete innspill knyttet til universell utforming i planen trolig er deres fortjeneste. Samtidig har Rådet for funksjonshemmede (planansvarlig inviterte seg selv til et møte) gitt tilbakemeldinger angående tilrettelegging av et pågående prosjekt tilknyttet promenaden langs vannet.

#### 4.2.2 Forståelse og tolkning på kommunenivå

##### *Universelt utformede friluftsområder i kommunen*

Det er i hver kommune to prosjekter som blir trukket fram; I Lille kommune er det et pågående prosjekt knyttet til et sentrumsnært område ved vannet, der det planlegges en universelt utformet turløype blant annet med tilhørende rasteplass, utepeis og utekjøkken. Området beskrives av informant (politiker) som et vakkert område, med litt skog, litt høydedrag, nært sjøen, med gode muligheter for en naturopplevelser i nærmiljøet. Politiker formidler at det har vært viktig at dette skal være universelt utformet, slik at naturopplevelsen er tilgjengelig og oppnåelig uten de største anstrengelser. Det pågående prosjektet er en rehabilitering, ettersom området har vært brukt i mange år, men nå begynner å forfalle. Informantene fra Lille kommune forteller også om tilrettelegging av sentrumsnære turveier



der en kulturminneløype har blitt universelt utformet og gang- og sykkelsti tilrettelagt – fra pleie- og omsorgssenter og rundt til bygdesentrumets fasiliteter.

*... men fordi vår infrastruktur er som den er, det er veldig lite, vi har et sentrum og der er alt i en radius på en kilometer, så har det ikke vært så vanskelig å tilrettelegge for at det skal være tilgjengelig for rullestolbrukere også ... (Politiker i Lille kommune)*

I Store kommune er det snakk om noen tiltak knyttet til promenaden langs vannet, som lyssetting, for å gjøre området universelt utformet. En rullestolløype blir også trukket frem som – i en viss grad – universelt utformet. Løypa er som navnet tilsier spesielt laget for rullestolbrukere, i tilknytning til et helsesportsenter og er asfaltert og, i hvert fall en av løypene er flatt utformet. Det formidles imidlertid at det godt kan hende kommunen også har andre fremkommelige friluftsområder, lavterskelområder, men ikke som er spesielt laget med universell utforming i tankene. Informantene bedyrer (som i planen) at det ikke er bra nok, at de har mye å gå på;

*Har vi da en kommune med i hvert fall de to områder jeg vet om, er det bra nok da? Hva hvis du bor da på (et sted lengre unna)?*

*(Representant Store kommune)*

#### *Tolkning av statlige føringer og krav*

Informantene har ulike innfallsvinkler på hva som er statlige krav til kommunene når det gjelder universelt utformede friluftsområder/uteområder. Representanten fra helse- og omsorg trekker frem Handlingsplanen der målet er at Norge skal være universelt utformet i 2025, og forstår det slik at samfunnet skal være tilrettelagt for alle, uansett alder, funksjonsnivå, etnisitet m.v. innen da (selv om informanten tolker det som et høyt krav og tror det blir vanskelig å innfri). En annen trekker frem Plan- og bygningsloven (PBL) som bestemmelsen en må forholde seg til, sier og at de har med dette om hva slags retningslinjer som fins i planen, men bedyrer å ikke vite så mye om hvilke føringer som fins utover PBL. Sekretær i Lille kommune trekker frem spillemiddelordningen som en viktig retningsgiver i føringene;

*I forbindelse med spillemiddelsøknader, som henger nøye sammen med det her, så er jo dette med universell utforming en selvfølge - altså der er det bare et helt absolutt krav – alt du skal gjøre skal være universelt utforma i den grad det lar seg gjøre (Kulturkonsulent Lille kommune)*

Vedkommende har i størst grad forholdt seg til spillemiddelreglene, og sier det er opp til den som søker å sette seg inn i hvordan dette er gjeldende for deres prosjekt, eksempelvis ved å lese veiledere for universell utforming. Informanten trekker også fram PBL, og sier at det egentlig er ganske gjennomførte krav, universell utforming skal vurderes, men så er det hvordan en velger å løse det da, det kan variere. Politiker i samme kommune formidler en forståelse av at det er føringer det er snakk om, men at de likevel ønsker å være en kommune som tar slike føringer på alvor, fordi de er der av en grunn.

#### *Opplevelse av fokus og enighet*

Planansvarlig i Store kommune drar på det om det kan sies at universell utforming er et fokusområde i kommunen. Kommunen har vært med på et prosjekt hvor en har sett på universell utforming i gateplan, og byen har blitt rehabilitert slik at en del gater har blitt gjort universelt utformet. I arealplan og all utbygging er det fokus på det. Også når det gjelder tildeling av spillemidler, fordi det må være i orden for at søknaden skal bli godkjent. Informanten sier imidlertid at de ikke har mange friluftsområder som er universelt utformet, men at det er i ferd med å bli mer fokus på det.

Representanten fra Helse og omsorg i Store kommune svarer på spørsmål om det er et fokusområde i kommunen at det kommer an på hvem man spør i kommunen. Fysio- og ergoterapeutene som informanten er virksomhetsleder for – de har fokus på det, de møter og forholder seg daglig til brukere som opplever hinder i omgivelsene. Men vedkommende stiller spørsmålstegn ved om alle i kommune vet at hele Norge skal være universelt utformet i 2025.

Politiker i Lille kommune opplever at universell utforming er et fokusområde i kommunene, og ønsker å tilrettelegge sånn at alle kan benytte seg av alle tilbudene de har i bygda. Informanten opplever at de har lagt mye energi i å diskutere og tilrettelegge for dette. Også når det gjelder friluftsliv, i den grad det er mulig, men uttrykker at fjellandskapet i kommunen setter en stopper for noe.

Kulturkonsulent i samme kommune tror ikke hun/han kan svare ja på at det er et fokusområde, men formidler at det er fokus på det i spillemiddelsøknader og

spillemiddeltildeling, der man må ha fokus på det. Informanten formidler likevel at de generelt er opptatt av tilgjengelighet, og at en ønsker å legge til rette så langt de kan.

Ingen av informantene opplever at noen er uenige når det er snakk om universell utforming i plansammenheng, men har kanskje heller ikke gått i dybden på det;

*Vi har aldri hatt store diskusjoner om universell utforming og det har ikke vært det største fokus på det*

*(Representant Store kommune)*

Som for helse- og omsorg-representant som i arbeidet møter mennesker som «har behov for» universell utforming kan det i Lille kommune ha betydning å kjenne noen eller ha noen i nærheten med nedsatt funksjonsevne som minner en på behovet;

*Da tenkte vi sånn; Ja, det er sant! Da må vi lage noen tilbud for de og da!*

*Så lenge man har noe som minner en på, så er det lettere å huske det, for jeg tror det kan være fort gjort å glemme at en bør ha uteområder som er tilpassa alles behov (Politiker i Lille kommune)*

#### *Opplevelse av planuttrykk og anvendbarhet*

Opplever informantene at det som står om universell utforming i tilknytning til friluftsliv er konkret nok, og hvordan anvendes det?

*Når du sitter i en sånn gruppe og setter opp tiltak som du vet vil kreve ressurser, ikke bare i forhold til økonomi, men også utførelse av jobben, blir det veldig vanskelig for oss å sette det opp i planen. Så (...) da skriver du rundt (Representant helse Store kommune)*

*Hvem skal ...? Vi har ikke noe myndighet til å bestemme! Jeg kan komme med gode forslag jeg! (Representant helse Store kommune)*

Informanten formidler dette som en utfordring, at de sliter med dette hele tiden – å lage konkrete nok mål, og ikke opplever at de har myndighet til det heller; opplever at det er vanskelig for utnevnte prosjektgruppe å sette opp konkret mål og tiltak. Planansvarlig i

samme kommune sier at de prøver å være så konkrete som mulig, men syns også det er vanskelig. Det er likevel noe informantene opplever at de har blitt bedre på. Det er litt lite penger i kommunen, så det kan ta tid før ting blir gjennomført;

*... det står ikke noe årstall og det står ikke noe penger bak det kan du si, så det må jo vurderes inn og ...*

*(Planansvarlig Store kommune)*

Kulturkonsulent i Lille kommune tenker også at det kanskje ikke er konkret nok, men forklarer at det er så forskjellig – hvis en tenker delplanen som et utgangspunkt for spillemiddelsøknader – så kommer det inn så forskjellig søknader – en med ønske om ridebane og en om skiløyper og at en derfra kan vise til mer konkrete veiledere.

Politikeren i Lille kommune opplever imidlertid at målene er konkrete nok, og er med på en kvartalsvis gjennomgang av fremdriften til det ene prosjektet tilknyttet turområde ved vannet og passer på at det blir fulgt opp.

Planansvarlig i Store kommune sier dette om plandokumentet og de overordnede målene i det:

*Det ligger vel i bunn da egentlig, som et mål og et ønske*

*(Planansvarlig i Store kommune)*

Det kan ta tid før det gjennomføres, men overordnede målsetninger blir tatt med i beregningen når noe skal rehabiliteres eller lages nytt.

## Muligheter og utfordringer

Når det gjelder både muligheter og utfordringer knyttet til dette med å få universelt utformede friluftsområder inn i planen kan det virke som dette ikke er veldig bearbeidet i prosjektgruppene, og ikke fremprovoserer de største innspillene på hva som er utfordrende eller mulighetsskapende i den sammenhengen. Derfor innlemmer disse eksemplene også spørsmålet *Hvis* en skulle hatt mer om dette, eller mer konkret planlegging, i planen – hva opplever dere da ville vært utfordrende? Også generelt – i planlegging av universelt utformede friluftsområder – hva tenker de kan være muligheter i dette arbeidet og hva er utfordrende. Det har fremkommet noen punkter som informantene har nevnt. Det har ikke

vært utprøvd om det er enighet om punktene, ulike informanter har nevnt ulike elementer, noen overlapper hverandre. Informantene har ofte valgt å knytte sine eksempler fra idrettsanlegg eller bygg, det er tydelig at flere har mer erfaring knyttet til andre prosjekter enn friluftsområder.

#### 4.2.3 Muligheter / fordeler

##### *Like muligheter*

*Vi eier vel alle sammen det (naturen) like mye og da skal vi alle sammen kunne bruke av det uansett funksjonsnivå*

*(Helserepresentant i Store kommune)*

Det å ha like muligheter til å delta – å komme seg ut og få en naturopplevelse uansett funksjonsnivå formidles som et positivt perspektiv. Det er snakk om (2) at *så mange som mulig* kan benytte seg av anlegg *på lik linje med andre og på samme vilkår*. En sier (4) det i nærheten av der folk bor (ekskluderer ulendt terreng) burde være en lav terskel og være tilrettelagt. Det nevnes (3) at det handler om alt fra små barn til eldre, om man er skadet eller har en funksjonshemming, om en har krykker eller rullestol eller barnevogn – så er fordelene på å få det inn i planlegging at det til syvende og sist blir tilgjengelig for alle.

##### *Helse*

*Friluftsliv er jo en del av fritidsaktiviteter som er rettet mot folkehelse*

*(Helserepresentant i Store kommune)*

Informanten snakker om helsegevinsten ved at også de som har nedsatt funksjon kan komme seg ut og benytte seg av friluftsområder, men påpeker at det ikke bare gjelder rullestolbrukere, men også kan gjelde eksempelvis unge foreldre med barn og/eller barnevogn. Informanten sier at universelt utformede uteområder *inviterer til folkehelse* – og at en får folk ut og i aktivitet uansett funksjonsnivå. Det blir fortalt om områder, også området i Store kommune langs vannet, der en ser at det blir brukt av mange forskjellige folk når det er lett tilgjengelig. Også i Lille kommune (1) ser en verdien av at også de som har *funksjonshemninger* får

muligheten til å ha god helse, blant annet ved å ha tilgang på (universelt utformede) turstier og turløyper.

#### *Spillemidler og lovverket*

Kulturkonsulent i Lille kommune svarer med et smil om munnen på hva som er fordeler med å innlemme universell utforming i planleggingen: *De som søker får spillemidler*. En vurdering av universell utforming kreves i den idrettsfunksjonelle forhåndsgodkjenningen i søknaden om spillemidler – og er et krav for å få tildelt spillemidler. På den måte kan man si at reglene fører til at universell utforming åpner en *økonomisk* mulighet – spillemidler – som kan være avgjørende for at prosjektet er gjennomførbart. Spillemidler formidles som et effektivt pressmiddel for å fremme universell utforming. Ikke fordi det ikke er velvilje for å inkludere universell utforming, men at disse retningslinjene blir en nyttig påminnelse (2). Lovverket blir dessuten trukket frem som en god støtte i utbyggingsprosjekter – for hvis man for eksempel skulle drive med veiutbygging – så innebærer det ofte god tilrettelegging med gang- og sykkelsti også. Så en ser at når en likevel må gjøre noe – så er man nødt til å også se på universell utforming (4).

#### *Kombinasjon av ulike bruksområder/attraktivt område/kommune*

Som representant (4) i Store kommune forteller – ser det ut til at det tilrettelagte området deres langs vannet blir brukt av mange – i ulike aldre og situasjoner. Det fortelles også om rullstolløypa som endte opp med å bli hyppig til å gå på rullski, og opplevdes som en flott løype for både rullestolbrukere og rullerulleskiløpere. I Lille kommune er det også målet med det universelt utformede nærområdet i bygda – at det skal lages sånn at det blir brukt av både barnehage og skole, i tillegg til andre som en fort tenker «trenger» universell utforming. For Lille kommune innebærer dette også et annet aspekt; et attraktivt område som en del av kommunens reklamekampanje for å «selge» kommunen som et godt sted å bo og få flere innbyggere.

*Hvis det prosjektet hadde vært ferdig så mener jo jeg at det hadde vært en god reklame for kommunen (Politiker Lille kommune)*

#### 4.2.4 utfordringer

##### *Økonomi og politisk prioritering*

Selv om informantene forteller om forskjellige situasjoner i kommunene når det gjelder økonomi – Lille kommune forteller om en grei økonomi, Store kommune om nedskjæringer og magre budsjetter – nevnes penger som en utfordring. Et perspektiv er at det oppleves at det i det enkelte prosjekt fordyrer en del om man skal følge prinsippene for universell utforming;

*Skal du tilrettelegge for en rullestolbruker så er det jo mere arbeid som må gjøres på den stien hvis det skal tilrettelegges heller om du bare gruser litt på en sti og så har du røtter og steiner og litt våte partier og litt slikt overalt liksom ... så det er penger ...*

*(Planansvarlig Store kommune)*

Kulturkonsulent i Lille kommune formidler også at økonomi har innvirkning, selv om det er svært sjelden at det forhindrer prosjekter, vil det alltid være en vurdering. Universell utforming vurderes likevel som en urokkelig del av prosjektene;

*... men universell utforming er en så stor del av (...) direktivet for hvordan vi skal planlegge – lover og regler for hvordan vi skal jobbe med vårt når vi skal bygge ting (...) Så det er bare sånn det er tenker jeg*

*(Kulturkonsulent Lille kommune)*

Også i en større sammenheng – om en skulle innlemme flere universelt utformede friluftsområder i kommunen – er det snakk om en økonomisk vurdering, som kan gå ut over sistnevnte.

*... vi kjemper jo om budsjettet – de magre budsjetta til kommunen – med skole og helse og ... og da blir det jo litt slik – hva er det som er viktigst ...*

*(Planansvarlig Store kommune)*

Representanten fra Helse og omsorg i Store kommune sier også at det alltid er det med kostnader, men skyter inn at

*... men det er sånn det er; folkehelse skal koste noe, men vi får så mye tilbake – så å ikke gjøre det er dyrere.*

*(Helserepresentant Store kommune)*

### *Prioritering/politikk*

Hånd i hånd med økonomien går det som handler om politiske prioriteringer, utfordringer knyttet til å prioritere det høyt nok.

*Jeg tror ikke vi kommer til å møte politikere som sier at - i hvert fall ikke til å si høyt at - at det er viktig med universell utforming, men når vi da skal dele pengene og nå i disse dager når vi skal skjære ned, så ...*

*(Representant helse Store kommune)*

*Politikk – det er der fordelingsnøkkelen ligger*

*(Representant helse Store kommune)*

Det skal selvfølgelig ikke bare sies at politisk prioritering er en utfordring – det er jo også muligheter i det. Politikeren i Lille kommune sier det er sin jobb å fremme de holdningene, meningene og den prioriteringen som partiet står for. Informanten sier det er viktig for de å legge til rette for et vidt og bredt tilbud, som alle kan benytte seg av, men erkjenner også at det i prioritering kan være en utfordring at det er mange andre ting man i mye større grad må gjøre, slik at universelt utformet friluftsområde blir skjøvet bakover.

### *Byråkrati*

*... men det tar tid når du skal søke om midler og den prosessen synes jo jeg er litt byråkratisk og treg (...) der er det nok krav som skal innfris*

*(Politiker Lille kommune)*

Informanten synes det er litt synd at det tar så lang tid, men har samtidig forståelse for at det er sånn.

### *Ulike forståelser av – og fokus på universell utforming*

Representant fra helse og omsorg i Store kommune opplever at det kan være svært ulike forståelser av universell utforming ute og går - og tenker at dette kan være en utfordring i arbeidet med dette.



### *Norsk natur og eierstruktur*

Det formidles at norsk natur i seg selv kan oppleves som en utfordring fordi den ikke alltid så lett lar seg tilrettelegge; at ikke alle for eksempel kan komme seg på alle toppene. I tillegg kan det være utfordringer knyttet til tillatelse fra grunneiere – at det ikke alltid er like lett å få tillatelser til å gjøre utbygginger i skogen til eksempelvis en sti som er breiere enn en tradisjonell sti, for at den også skal være tilgjengelig for rullestolbrukere.

### *Kunstig*

Informanten ønsker ikke å formidle det som noe stort problem, men opplever at denne vurderingen av universell utforming i forkant av et prosjekt kan virke litt kunstig noen ganger.

### *Kunnskap*

*Når det gjelder aktiviteter for funksjonshemmede i friluftslivet, så tenker jeg at vi godt kunne visst litt mer om det hva muligheter som fantes kanskje  
(Kulturkonsulent Lille kommune)*

Er manglende kunnskap en utfordring? Informanten etterlyser kunnskap om hvilke muligheter som finnes – hva som er gode ting å drive på med når en ikke kan gå på fjellet som før/andre. Felles aktiviteter som alle kan drive på med i naturen.

## DEL 5: ANALYSE

Hvordan kan en forstå funnene fra denne studien? Og hvordan kan de teoretiske perspektivene (evt. også andre kilder) tilføre denne informasjonen en ny dimensjon? Nå skal resultatene analyseres og diskuteres i lys av bakgrunn og teori. Målet er å bygge på svaret på spørsmålene; 1) Hvordan er Universell utforming i tilknytning til friluftsliv synlig i Kommunedelplaner for idrett og fysisk aktivitet? 2) Hvordan var prosessen med å innlemme Universell utforming, i tilknytning til mål og planer for friluftslivet, i kommunedelplanen - og hva oppleves som utfordringer og muligheter i dette arbeidet? Det overordnede målet var å belyse og forstå deler av den kommunale planleggingen av universelt utformede friluftsområder, samt hvordan kommuner har tolket og oversatt statlige føringer knyttet til dette.

### 5.1 Kommunedelplan for idrett og fysisk aktivitet i planleggingen

Idrett, fysisk aktivitet og friluftsliv engasjerer svært mange mennesker på fritiden og er viktige områder i den brede samfunnsplanleggingen og i folkehelsearbeidet (Helse- og omsorgsdepartementet 2013). Kommunedelplan for idrett og fysisk aktivitet, herunder friluftsliv, skal formidle hvordan kommunen ønsker å arbeide med disse områdene over flere år – og skal blant annet inneholde behovsvurdering og målsettinger, samt tiltak for hvordan dette skal følges opp (Kulturdepartementet 2014; Plan- og bygningsloven 2008). De fleste kommuner i Norge har en slik kommunedelplan (Magnussen et al. 2002). Det er imidlertid min erfaring fra innsamlingsprosessen at ikke alle, spesielt små kommuner (befolkningsmessig) ikke har planen liggende lett tilgjengelig på internett, noe som skaper usikkerhet om de faktisk har en slik plan.

Kommunedelplanen skal være et politisk styringsdokument (Kulturdepartementet 2014), og kan forstås som det Amdam og Veggeland (1991) beskriver som strategisk planlegging; Her legges føringer for hva som skal være i fokus og hva som skal satses på i et langsiktig perspektiv. Alle kommunene i denne studien oppgir å ville satse på friluftslivet, og de aller fleste oppgir også et ønske om å legge til rette for at *alle* skal ha muligheten til å utøve friluftsliv i kommunen. Empiri fra dokumentanalysen viser at det er vanlig å inkludere statlige eller fylkeskommunale føringer og målsettinger, samt definisjoner av universell utforming, i kommunedelplanene. Noen viser også til målsettinger knyttet til universell utforming fra

andre kommunale planer i samme kommune, noe som er i tråd minstekravet til en slik plan, der det blant annet kreves at en skal gjøre rede for sammenhengen med andre planer i kommunen (Kulturdepartementet 2014). Begrepet universell utforming er *tatt inn* i 83% av kommunedelplanene i denne studien, slik Røvik (2007) beskriver det i translasjonsteorien. Det er imidlertid avgjørende for en vellykket ideoverføring at ideen også blir *tatt i bruk*. Empiri fra dokumentanalysen viser at begrepet universell utforming sjeldnere, enn de overordnede målsettingene, anvendes i kommunedelplanen i forbindelse med konkrete tiltak og prosjekter knyttet til friluftsliv. Dette er funn som sår tvil om ideen om universelt utformede friluftsområder er implementert i lokal kontekst og faktisk *tatt i bruk* og anvendt i planleggingen. Røvik (2007) beskriver fenomenet der ideer tas inn, men ikke tas i bruk som *frikobling*, og skylder på dårlig oversettelsesarbeid i overføringen eller oversettelsen av ideen.

Kommunedelplanene for idrett og fysisk aktivitet har størst preg av strategisk planlegging, det vil si en plan som fungerer til veiledning for senere beslutninger, fremfor operativ planlegging (Amdam & Veggeland 1991), noe som ikke er overraskende eller feil for et strategisk planleggingsdokument (Kulturdepartementet 2014). Det er likevel min vurdering at det kunne være naturlig for kommunene å vise i disse planene hvordan de selv har overført og konkretisert de statlige føringene som går på universell utforming og friluftsliv, og at dette ville være hensiktsmessig for å fremme arbeidet med dette i kommunen. Også Røvik (2007) fremholder betydningen av å gi slike ideer et lokalt preg, og å konkretisere konseptet til den lokale konteksten. Når det er sagt – at denne konkretiseringen var lite fremtredende i kommunedelplanene i dokumentanalysen – vil jeg legge til at samtale med informanter gjennom kvalitative intervju gav mer utfyllende informasjon og en bedre forståelse for de tiltakene som var nevnt i kommunedelplanen. Det kan selvfølgelig hende at kommunen gjennom andre kanaler enn denne kommunedelplanen, i større grad har *tatt i bruk* ideen, eksempelvis gjennom prosjektbeskrivelse av et prosjekt som innlemmer et universelt utformet friluftsområde i Lille kommune. Det formidles også at det eksempelvis i spillemiddelsøknader fremkommer en mer operativ planlegging, der vurderinger knyttet til universell utforming blir beskrevet og konkretisert.

Det er interessant å se på bakgrunnen for at mine to case-kommuner har valgt å utarbeide en slik kommunedelplan – det kan si noe om hva planen er verdt og hva den egentlig brukes til.

Min empiri tyder på at tildeling av spillemidler er en viktig del av forklaringen på hvorfor kommunene har valgt å ha en slik plan – fordi et prosjekts tildeling av spillemidler er avhengig av at det er med i kommunedelplanen. Reduseres planen dermed til et grunnlagsdokument for hvem som får spillemidler? Hvordan preger dette målene som settes i den? Preges målsettinger og tiltak av at de er skrevet med den hensikt å oppfylle krav for å få tildelt spillemidler?

Målet om tildeling av spillemidler synes å ha et rasjonalistisk og instrumentelt grunnlag (Aarsæther 2012); En former mål og tiltak i planen som, etter endt søknadsprosess skal føre til tildeling av spillemidler, og en får i praksis (økonomisk) mulighet til å gjennomføre prosjektet. Dette kan gjelde inkluderingen og vurderingen av universell utforming – både som en statlig føring som tas med i planen og som et aspekt som skal vurderes, og helst medregnes, i spillemiddelsøkningen og selve prosjektet. Det pragmatiske perspektivet Røvik (2007) presenterer kan imidlertid supplere det rasjonalistiske; Kommuneorganisasjonen handler ikke kun ut i fra et rasjonalistisk perspektiv der mål og tiltak som står oppført i planen fører til et konkret resultat. Sosialt konstruerte og symbolske handlinger vil også virke inn på denne prosessen (Røvik 2007). Kommunedelplanens innhold kan i så måte være motivert av sosialt konstruerte og symbolske handlinger knyttet til idealer i samfunnet. Dette kan ses i lys av empirifunn der informanter formidler verdier som rettferdighet, like muligheter og inkludering, og et ønske om å stå fram som en god bokommune og en kommune som tar føringer knyttet til dette på alvor. Informanter formidler verdien av å ha de overordnede målene stående i planen – som et mål og et ønske for framtiden. Det blir formidlet, uavhengig av om en har klart å konkretisere målene godt nok, at det er godt å ha en sånn plan med disse målsettingene – også som en påminnelse og en rettesnor. Det kan forstås som et strategisk element, slik Amdam og Veggeland (1991) beskriver strategisk planlegging, samtidig som det ser ut til å en symbolsk verdi for disse case-kommunene.

Når det gjelder prosessen bak planen kommer det frem i intervjuene at kommunene følger en mal eller en tidligere/annen kommunes plan når en ny delplan skal lages, eventuelt revideres. Det kan ifølge en informant bli litt «klipp og lim» og en tar blant annet med, slik vi så i dokumentanalysen, de viktigste føringene fra nasjonalt og/eller fylkeskommunalt hold. Det minner om det Røvik (2007) i kontekstualiseringsprosessen, det vil si prosessen med å oversette en ide til praksis, kaller det reproduserende modus eller *kopiering*. Det hierarkiske

planleggingssystemet i Norge gjør at en ikke kommer utenom overordnede retningslinjer og må ha med seg dette i den lokale planleggingen (Aarsæther 2012). Risikoen blir imidlertid hvis de statlige føringene ikke blir *oversatt* til lokalt nivå og gitt lokale kjennemerker – Hva betyr dette for oss? Hvordan vil vi løse dette i vår kontekst? For det er nettopp det plansystemet belager seg på – Kommunen er gitt relativt mye valgfrihet i den tro at de lokale selv best kan finne løsninger i sin kontekst (Aarsæther 2012). Vi ser utav dokumentanalysen at dette er gjort i varierende grad, i mange kommunedelplaner ser det ut til at målsettingene knyttet til universelt utformede friluftsområder er lite konkretisert eller «lokalisert». I Lille kommune er det universelt utformede friluftsområdet under planleggingen en del av et større prosjekt med navn etter kommunen – Kanskje kan dette være en måte å gi ideen om universelt utformede friluftsområder et lokalt navn og på den måten sikre en bedre oversettelse, som er forankret i det lokale?

## 5.2 Universell utforming og tilgjengelighet – og synlighet i kommunedelplanen

Jeg ser det nødvendig å diskutere hvor lett det egentlig er å oversette ideen om universell utforming og spesielt, som her, i tilknytning til friluftsområder. For å bruke Røvik (2007) sine begrep; Hvor omformbar er ideen om universelt utformede friluftsområder? Hvor konkret eller fysisk-materiell er ideen? Det er ifølge Røvik (2007) lettere å omforme en abstrakt ide. Statlige føringer, samt definisjoner, knyttet til universelt utformede friluftsområder kan forstås som noe abstrakte og overordnede, og på samme tid noe komplekst og innvevd, som Røvik (2007) fremholder som et element som gjør ideen vanskeligere å oversette. Det finnes imidlertid konkrete veiledere (Kulturdepartementet 2012) og standarder (Standard Norge 2011), samt inspirasjonsmaterieell (Direktoratet for naturforvaltning & Deltasenteret 2010) om universelt utformede friluftsområder. Likevel kan ideen om universelt utformete friluftsområder forstås som noe abstrakt på den måten at konseptet universell utforming er et overordnet og relativt begrep. Konseptet handler om å inkludere *flest mulig* i hovedløsningen og det kan være vanskelig, og kanskje individuelt betinget, å vurdere når det egentlig er godt nok. Samtidig kan «ideen» forstås som kompleks og innvevd ettersom prinsippene for universell utforming i praksis ikke lar seg kombinere (fordi mennesker har ulike forutsetninger og behov som krysser hverandre) og en kan spørre seg om begrepet innebærer en urealistisk og utopisk målsetting (Lid 2013). Røvik (2007) sier at jo mer innvevd og kompleks en praksis eller ide som skal overføres er – jo større er sannsynligheten for at den blir kopiert (og altså ikke tilstrekkelig tilpasset og bearbeidet til lokale forhold).

Blir det derfor lettere å heller forholde seg til andre begreper når en skal konkretisere det? En rekke andre begreper blir brukt i kommunedelplanene i dokumentanalysen: «Tilrettelegging og tilgjengelighet for grupper med spesielle behov», «Tilrettelegge områder for brukere med nedsatt funksjonsevne», «Personer med særskilte behov» og «Tilgjengelighet for funksjonshemmede» for å nevne noe. Sett i lys av kompleksiteten i konseptet Universell utforming kan det tenkes at dette er mer håndterbare tilnærminger i det kommunale arbeidet – og som kan sikre tilgjengelighet for mennesker med nedsatt funksjonsevne. Det er imidlertid ikke i seg selv tilstrekkelig for å sikre *inkludering*, slik det fremgår av verdigrunnet knyttet til universell utforming (Justis- og politidepartementet 2005). Universell utforming innebærer et siktemål om likestilling og fullstendig inkludering uten behov for spesialtilpasninger (Justis- og politidepartementet 2005). Når det er sagt, diskuterer Lid (2009) hvorvidt universell utforming egentlig er tilstrekkelig for å oppnå inkludering, ettersom en rekke andre faktorer i samfunnet også vil ha innvirkning på dette. Det må likevel forstås som et ledd mot inkludering.

Empiri fra dokumentanalysen viser at de fleste kommunene ønsker å legge til rette for et *friluftsliv for alle*. Dersom dette faktisk innebærer *alle* vil, etter min vurdering, en slik formulering/målsetting i større grad enn eksempelvis «Tilrettelegging for personer med særskilte behov» være i tråd med prinsippene for universell utforming. Hvorvidt universell utforming er inkludert i utsagnet *Friluftsliv for alle*, slik det fremkommer av kommunedelplanene, er imidlertid et annet spørsmål. En kan håpe at dette innebærer å utforme friluftsområder som åpner for at mennesker i alle funksjonsvarianter kan utøve friluftsliv på lik linje. Dette ville i så fall være en praksis der universell utforming har blitt så integrert at en har nådd målet om inkludering, fremfor spesialbehandling med tilrettelegging og spesialtilpasninger – også i det språklige/skriftlige, i plandokumentene. Som representanten fra Helse og omsorg i Store kommune sier; Dersom en virkelig tar universell utforming på alvor skal det ikke behøve å stå skiltet der det er handicaptoalett – det skulle være *ett* felles toalett som *alle* kunne bruke. På samme måte kan en si at – hvis en tar universell utforming på alvor – skulle en ikke behøve å presisere i kommunedelplanene når uteområder skal være universelt utformet. Spørsmålet er om vi faktisk har kommet dit at det er det som er tilfelle når kommuner har lite eller ingenting om universell utforming i kommunedelplanen. Faren er at *alle* ikke er alle. Friluftsrådenes Landsforbund (2010) bekrefter at veldig mange friluftsområder ikke er universelt utformet.

Spørsmålet om hva som ligger implisitt i planen reiser seg også når det er snakk om bruk av begrepet Universell utforming i planen; Universell utforming får størst plass i kommunedelplanene innledningsvis som overordnede målsettinger. Dette kan, som nevnt tidligere, tyde på at det har skjedd en frikobling – at dette er tatt inn i planen uten tilstrekkelig å ha blitt overført til lokal kontekst og gitt et lokalt uttrykk. Det vil imidlertid være knyttet en viss usikkerhet til at en utenforstående skal gjøre en vurdering av dette; fordi en ikke egentlig kan vite om universell utforming dermed er medregnet, implisitt i alle prosjekter videre i planen eller rett og slett er forsømt. En utenforstående vurdering av hvordan universell utforming fremstår i kommunedelplanene, står også i fare for å overse detaljer i handlingsplanen som er en del av planlagte universelt utformede prosjekter. Eksempelvis ble det tydeligere for meg i intervjusituasjonen (i Store kommune) at eksempelvis tiltak som «lysetting» i planen var et ledd i å oppnå universell utforming ved et sentrumsnært friluftsområde.

### 5.3 Soppmetaforen og ulike oppfatninger

Røvik (2007) beskriver hvordan en soppmodell kan forklare hvordan en ide kommer inn i organisasjon, her kommunen, lik sopp som dukker opp på forskjellige plasser i skogen. Han viser til at innføring av nye ideer ikke er så rett-fram og rasjonelt som andre modeller har forklart. Det kan ut ifra denne modellen tenkes at ulike forståelser av universell utforming, og hvordan en skal arbeide med dette i kommunen, lever side om side blant kommunalt ansatte. Dette er ikke en ukjent tanke fra møtet med intervjuinformantene i denne studien; De hadde ulike roller og arbeidsoppgaver, og formidlet ulike perspektiver på universell utforming – basert på hvordan de forholder seg til dette og hadde noe ulike opplevelser av fokus, ulike forslag til føringer og ulike måter å snakke om universell utforming. I Lille kommune var informantene også uenige om det var fokus, noe som kan si noe om de også har ulike målestokk for hva dette innebærer, evt. hva som er målet, samtidig som de selvfølgelig har ulike roller som setter premisser hvor hvordan de vil oppleve dette.

Den kommunikative planleggingsmodellen fremholder betydningen av å skape konsensus i kommunen, når det gjelder ideen som skal settes ut i livet, gjennom dialog og samarbeid (Amdam 2012). I begge kommuner synes dette å ha vært i fokus, både gjennom sammensetningen av og arbeidet i prosjektgruppa (med ulike representanter), og i

planprosessen der en har lagt til rette for informasjon ut og åpent for innspill inn (på ulike arenaer). – Noe som, etter boken, kan være gode virkemidler for å skape konsensus og en felles eierfølelse til planen i kommunen (Aarsæther 2012). Det er imidlertid ikke nødvendigvis gjeldende for akkurat dette med universelt utformede friluftsområder. Spesielt i Store kommune formidles det at dette ikke har vært spesielt fokusert på i planprosessen, ei heller diskutert eller fremkalt vesentlige debatter. I første omgang ser vi at det kan føre til at man rett og slett ikke har det store fokuset på dette, noe som får konsekvenser for hva som planlegges av universelt utformede friluftsområder. I lys av soppmetaforen betyr dette også at ulike oppfatninger av universell utforming – og da her spesielt i tilknytning til friluftsliv – kan leve side om side, uten at noen legger merke til det – og at man tilsynelatende er enig om (innholdet i) de målene som settes. Det kan synes som om det er lettest å oppnå konsensus i tråd med et kommunikativt planideal på et overordnet nivå, hvor man ikke trenger å konkretisere eller diskutere detaljer. Informanten fra Helse og omsorg i Store kommune formidler, med eksempler fra andre sammenhenger (bygg), at ulike faggrupper eller personer kan sitte med ulike forståelse av hva universell utforming innebærer, noe som kan ha blitt tydelig først når bygget eller prosjektet står ferdig. Dette kan ha sammenheng med forståelsen av begrepet universell utforming, og det faktum at det kan tolkes på forskjellig vis (samt at man har ulike interesser i planleggingen), men det kan også tenkes at det skyldes oppblomstring av ideer fra ulike kilder og at en dermed, uten tilstrekkelig kommunikasjon eller konsensus, ender med ulike oppfatninger av hva dette innebærer i denne konteksten.

#### 5.4 Politisk prioritering av helsefremmende arbeid

Det kan synes som om alle mener universell utforming er viktig og bra, og har et ønske om å oppnå inkludering for alle. Likevel oppstår det en utfordring når det kommer til konkretisering og økonomisk prioritering – økonomi og politiske prioriteringer blir til syvende og sist avgjørende for hva som settes ut i livet. Helsefremmende og forebyggende folkehelsearbeid innebærer ressursbruk på grunnleggende faktorer som har innflytelse på helse. Ofte er tidsperspektivet langsiktig, og en kan ikke nødvendigvis bevise at det var denne ressursbruken som var avgjørende for at eksempelvis uhelsen *ikke* inntraff på et senere tidspunkt (Naidoo & Wills 2009). Dette kan også være utfordrende i forbindelsen med universelt utformede friluftsområder; Det kan bli sett på som et velferdsgode som ikke haster, og som man heller ikke vil se umiddelbare effekter av, noe som kan skape utfordringer knyttet til å prioritere det høyt nok. Paradokset er at en ofte bruker mye midler på å behandle og



rehabiliterer mennesker som har fått dårlig helse, mens ressursbruk på et tidligere stadium vil kunne forebygges at så mange må behandles og rehabiliteres (Helse- og omsorgsdepartementet 2013). Det har imidlertid, fra statlig hold, de senere årene blitt satt mer fokus på forebyggende og helsefremmende arbeid, og et bredt folkehelseperspektiv – med tidlig innsats og fokus på bakenforliggende faktorer – som for eksempel nærmiljøets utforming (eks. Folkehelseloven 2011; Helse- og omsorgsdepartementet 2013).

Kommunene har samtidig mange oppgaver og virkeområder, og faktisk en del må-oppgaver som må prioriteres før universell utforming av friluftsområder, og som kan gå på bekostning av dette. Det formidler informantene. I tillegg til at flere opplever at det enkelte prosjekt blir fordyret av å innlemme universell utforming – Og spesielt når det gjelder naturområder fordi det i utgangspunktet ikke er noe man bygger, men et område som naturlig er der, og har utviklet seg ved bruk gjennom mange år. Det er i samsvar med Friluftsrådernes Landsforbund (2010) rapport - at det for noen områder vil innebære en del kostnader å gjøre de universelt utformet, men funn i rapporten viser også at en rekke områder relativt enkelt og kostnadseffektivt kunne blitt gjort universelt utformet.

Det vil alltid være avveininger og dilemmaer i en beslutningsprosess knyttet til økonomi og prioritering. Det fordrer imidlertid et ønske om å prioritere, samt kunnskap om betydningen av universelt utformede friluftsområder og selvfølgelig økonomisk mulighet til å velge det. Politisk beslutningsmakt vil være en avgjørende faktor, slik det er lagt opp til i det norske plansystemet, der planleggingen besluttes av folkevalgte (Aarsæther 2012). Dette presiseres av flere informanter, at de fleste som er med i prosjektgruppa eller leder planprosessen, ikke egentlig har råderett over innholdet i planen – det er det politikerne som har. Mens politikerrepresentanter er med i prosjektgruppa i Lille kommune, er det ikke det i Store. En informant i Store kommune formidler dette som en utfordring- det at det faktisk er forskjellige som skriver/utformer planen og vedtar den. Vedkommende formidler også at dette setter en demper på målformuleringer og konkrete innspill til planen. Fremme av slike saker, som for eksempel økt fokus på universell utforming i friluftslivet, er derfor prisgitt politikeres ønske om det – som naturligvis etter demokratiske prinsipper er valgt av folket (Aarsæther 2012). Politikerne, av de fire informantene, uttrykte i størst grad en opplevelse av at universell utforming i tilknytning til friluftsområder var et fokusområde i kommunen. De andre informantene formidlet i større grad noe konflikt mellom ønske om å ha fokus på det, og

opplevelsen av at dette kanskje ikke var bra nok i kommunen. Det kan tenkes at hvilken rolle man representerer også kommer til uttrykk i intervjusituasjonen, og har innflytelse på både hvilken oppfatning man har og hvordan man formidler dette.

Oppnåelse av konsensus om – ikke bare målsettingene, men også innholdet i de, vil være betydningsfullt for å arbeide mot et felles mål (Amdam 2012). Kommunikasjon på tvers av faggrupper og stillinger, med deling av kompetanse og erfaringer kan være en nyttig tilnærming for å oppnå et godt utgangspunkt for videre planlegging. Informanten fra helse og omsorg formidler at mange av informantens kollegaer kan mye om universell utforming, men at dette likevel i liten grad blir kanalisert gjennom informanten og inn i planprosessen. Informanten opplever å ikke ha beslutningsrett over hva som skal stå i planen. I tråd med et kommunikativt planideal bør fagpersoner og andre med kunnskap og erfaringer, kommunisere disse til de som skal ta beslutningene; politikerne, samt folket som velger politikerne. Solberg (2009) formidler funn fra en granskning utført av Norsk Kommunalteknisk Forening (NKF), der det fremgikk at halvparten av de inkluderte kommunene savnet kunnskap om universell utforming. Kompetanseheving har også vært en del av tiltakene i Handlingsplanen «Norge universelt utformet 2025» (Barne- og likestillingsdepartementet 2009), blant annet med et kompetanseprogram på nett for politikere og (fylkes)kommuneansatte (Ahmer). En av mine informanter etterlyser imidlertid kunnskap om muligheter for funksjonshemmede i friluftslivet. Rapporten «Friluftsliv for funksjonshemmede – Anbefalinger om tiltak for å bedre funksjonshemmedes muligheter til friluftsliv» (Direktoratet for naturforvaltning 2003) trekker også frem opplysnings – og holdningsarbeid knyttet til dette, som vel så viktig som den fysiske tilretteleggingen av omgivelsene. Kunnskap er også ifølge Røvik (2007) en viktig faktor for å sikre god oversettelse av ideer.

### 5.5 Universelt utformede friluftsområder i case-kommunene

Handlingsplanen Norge universelt utformet anmoder alle kommuner til å arbeide for å ha friluftsområder som er universelt utformet innen 2025. I følge informantene har begge case-kommunene ett universelt utformet friluftsområde i kommunen, eller er i ferd med å få det. (I tillegg til veier/løyper tilrettelagte for rullestolbrukere). Friluftsområdene beskrives begge å være sentrumsnære områder ved vannet, der en har eller jobber med å legge til rette for bredt bruk og god tilgjengelighet, med stier og møteplasser, for å nevne noe.

Flere av informantene uttrykker usikkerhet med tanke på hvilke føringer som gjelder for planlegging av universelt utformede friluftsområder. Det er etter min vurdering ikke så rart, ettersom de er mange, spredt i ulike dokumenter og føringer – og ofte er formulert som overordnede målsettinger. Samtidig er dette kun en liten bit av det informanten arbeider med til daglig. Begge case-kommunene er imidlertid på vei med å utarbeide universelt utformede friluftsområder, slik det anmodes i den nasjonale Handlingsplanen. Samtidig formidles det fra statlig hold at en skal tilrettelegge for at *alle, flest mulig* og *enda flere* skal utøve friluftsliv – og ha mulighet til det der de bor. Da må en likevel stille spørsmål om en har oppfylt målene. Eller om en noen gang vil det. I lys av betydningen av universelt utformede friluftsområder kan ha for helse og inkludering – ikke bare for de som opplever barrierer i omgivelsene, men også som et lavterskeltilbud som store deler av befolkningen kan ha glede av – vil det være betydningsfullt å arbeide med å utbedre dette tilbudet.

## DEL 6: AVSLUTNING

Nå skal jeg repetere oppgavens formål og problemstilling før jeg forsøker å trekke sammen trådene og oppsummere de viktigste funnene. Deretter vil jeg si et par ord om veien videre, og foreslå hvordan denne studien kan inspirere til videre forskning.

### 6.1 Formål og problemstilling

Formålet med denne studien har vært å skaffe til veie kunnskap om kommunal planlegging av universelt utformede friluftsområder, med utgangspunkt i hvordan Kommunedelplanen for idrett og fysisk aktivitet blir brukt i dette arbeidet. Jeg har argumentert for at dette er et relevant tema både i et folkehelse- og inkluderingsperspektiv, samt at planlegging er et viktig redskap for nå disse målene. Med henblikk på å belyse nåværende praksiser, som kan danne grunnlag for eventuelle justeringer for å nå målet om inkludering og et friluftsliv for alle, har jeg formulert følgende problemstillinger:

- 1) Hvordan er Universell utforming i tilknytning til friluftsliv synlig i Kommunedelplaner for idrett og fysisk aktivitet?
- 2) Hvordan var prosessen med å innlemme Universell utforming, i tilknytning til mål og planer for friluftslivet, i kommunedelplanen - og hva oppleves som utfordringer og muligheter i dette arbeidet?

Et aspekt ved dette er å forstå hvordan statlige føringer for universell utforming og friluftsliv har blitt oversatt til lokalt, kommunalt nivå. Første forskningsspørsmål tok sikte på å kartlegge hvordan planlegging av universelt utformede friluftsområder er synlig i en rekke (12 stk.) kommuners «Kommunedelplan for idrett og fysisk aktivitet» ved hjelp av dokumentanalyse. Det andre forskningsspørsmålet søkte å belyse noe av bakgrunnen for det som bli avdekket i dokumentanalysen av kommunedelplanen, empiri fra fire intervju med deltakere i delplanens prosjektgruppe i to ulike kommuner.

## 6.2 Oppsummering av hovedfunn

Kommunedelplan for idrett og fysisk aktivitet, herunder friluftsliv representerer en strategisk plantype, det kjennetegner også delplanene fra denne studien at kommunale planer knyttet til universelt utformede friluftsområder i størst utstrekning baseres på overordnede målsettinger og statlige eller regionale føringer. Dette blir i mindre grad operasjonalisert gjennom konkrete tiltak i kommunedelplanene. Ifølge intervjuinformanter blir planleggingen mer operativ og konkret i eksempelvis prosjektbeskrivelse eller spillemiddelsøknader, der den idrettsfunksjonelle forhåndsgodkjenningen krever en vurderingen av universell utforming.

Case- kommunene har eller arbeider med et friluftsområde i kommunen som er universelt utformet, slik det anmodes i Handlingplanen «Norge Universelt utformet 2025». Det er likevel lite trolig at alle i kommunen har tilgang på et universelt utformet friluftsområde der de bor, og en kan stille spørsmål om dette er godt nok. Samtlige informanter uttrykker seg positivt til å ha universelt utformede friluftsområder i kommunen, men meddeler likevel utfordringer knyttet til blant annet økonomi og prioritering.

Det kan virke som om det er lettest å innta ideen om universelt utformede friluftsområder på et overordnet nivå, og at det er vanskeligere å konkretisere og omforme dette til lokalt nivå i den strategiske planleggingen knyttet til kommunedelplanen. I dette arbeidet kan fravær av diskusjoner om universell utforming av friluftsområder føre til at arbeidsgruppa og andre som er inkludert i prosessen tilsynelatende er enig, uten at dette nødvendigvis er tilfelle.

Det ville etter min mening være hensiktsmessig å skape en debatt omkring en tydeligere konkretisering og lokal representasjon – Og om dette kunne vært hensiktsmessig i arbeidet med kommunedelplanen for å fremme arbeidet med universelt utformede friluftsområder i kommunen.

Jeg sitter med en opplevelse av at alle har lyst og velvilje, men at planlegging av universelt utformede friluftsområder likevel faller mellom to stoler; Universell utforming av bygg på den ene siden og idrettsanlegg på den andre siden. Hvem fremmer universell utforming av friluftsområder?

Økt fokus og kunnskap om hva en kan gjøre for dette blir viktig, spesielt i lys av empirien om at mange områder relativt enkelt og kostnadseffektivt kan endres mot det universelt utformede. Det er likevel ikke til å stikke under en stol at det i Norge er utfordringer knyttet til struktur og utforming av norsk natur, og at kommuner møter forskjellige utfordringer her. I lys av den helsefremmende effekten ved friluftslivet, og at mange lag av befolkningen vill kunne dra nytte av godt tilrettelagte friluftsområder – kan dette likevel være noe en bør satse på. Det ser imidlertid ut til å være et økende fokus på dette de siste årene, informant formidler også dette. Og at vi er på vei. Samtidig som arbeidet med dette i de to kommunen viser at det er under utarbeidelse. Og at målsettinger knyttet til dette kan forstås som et ønske for framtiden – om et friluftsliv for alle.

### 6.3 Videre forskning

Studien har avdekket egenskaper ved kommunedelplaner når det gjelder implementering av universell utforming i tilknytning til friluftsliv. Det har også gjennom intervju med prosjektgruppedeltakere fremkommet noe kunnskap om bakgrunnen for dette, og hva som oppleves som utfordringer eller muligheter i dette arbeidet. Mitt inntrykk er at kommunene ønsker å arbeide med dette, og er på vei, men likevel har mye å gå på. Ettersom denne studien tok utgangspunkt i kommunedelplanene og deretter valgte kommuner var det ikke gitt at case-kommunene hadde mange erfaringer knyttet til tema. Et interessant perspektiv kunne være å gjøre grundigere research og velge ut kommuner som eksempelvis hadde flere universelt utformede friluftsområder i kommunen – og deretter gå bakover i planleggingsprosessen og se hvordan disse hadde utformet mål og strategier for å nå det målet. En annen tilnærming som kunne gitt fyldigere data er å ta et dypdykk inn i kun en kommune og se på flere ulike planleggingsdokumenter i prosessen – og så avdekke hvor de ulike leddene av planleggingen skjer, når ting blir konkretisert, hvem som gjør det osv. Ettersom tildeling av spillemidler synes å ha vesentlig innvirkning på vurderingen og inkluderingen av universell utforming kunne det etter min mening også være interessant å gjøre en nærmere studie av hvordan en i større grad kan bruke det som et virkemiddel for utvide arbeidet med universelt utformede friluftsområder. Selv er jeg også minst like interessert i hvordan mennesker faktisk opplever tilbudet i kommunen, og skulle gjerne studert nærmere enkeltmenneskers opplevelser av mer og mindre tilrettelagte områder, og hvilke kvaliteter som oppleves mest betydningsfullt – og som det er viktig å arbeide for i planleggingen av universelt utformede friluftsområder.

## Referanseliste

- Aarsæther, N. (2012). *Utfordringer for norsk planlegging: kunnskap, bærekraft, demokrati*. Kristiansand: Cappelen Damm Høyskoleforl. 334 s. : fig. s.
- Ahmer, C. *Universell utforming; Kompetanseprogrammet*. Tilgjengelig fra: <http://uukurs.dibk.no/>.
- Amdam, J. & Veggeland, N. (1991). *Teorier om samfunnsplanlegging*. Oslo: Universitetsforlaget.
- Amdam, R. (2012). Fokus på prosess: Kommunikativ og samarbeidende planlegging. I: Aarsæther, N., Falleth, E., Nyseth, T. & Kristiansen, R. (red.) *Utfordringer for norsk planlegging; Kunnskap, bærekraft, demokrati*, s. 273-290. Kristiansand: Cappelen Damm Høyskoleforlaget.
- Andersen, S. S. (2013). *Casestudier : forskningsstrategi, generalisering og forklaring*. 2. utg. utg. Bergen: Fagbokforl.
- Aremark kommune. (2014). *Kommunedelplan for kulturbygg og fysisk aktivitet 2015 – 2026*. Tilgjengelig fra: <http://www.aremark.kommune.no/getfile.php/2826445.2023.wtudxwwrse/Kommunedelplan+for+kulturbygg+og+fysisk+aktivitet-Aremark+kommunepr.+20.7.14-end.utg.+versj.5.docx.as.pdf>.
- Asker kommune. (2012). *Kommunal plan for idrett, friluftsliv og fysisk aktivitet 2012 - 2015 "Glede i bevegelse"*. Tilgjengelig fra: <https://www.aker.kommune.no/PageFiles/8842/Kommunal%20plan%20for%20fysisk%20aktivitet%202012%20-%20-%202015.pdf>.
- Barne- og likestillingsdepartementet. (2009). *Norge universelt utformet 2025 - Regjeringens handlingsplan for universell utforming og økt tilgjengelighet 2009-2013*. likestillingsdepartementet, B.-o. Oslo: Barne- og likestillingsdepartementet.
- Boréus, K. & Bergström, G. (2005). *Textens mening och makt: metodbok i samhällsvetenskaplig text- och diskursanalys*. Lund: Studentlitteratur. 461 s. : ill. s.
- Dahlgren, G. & Whitehead, M. (1991). *Policies and strategies to promote social equity in health*. Stockholm: Institute of Futures Studies.
- Dalland, O. (2007). *Metode og oppgaveskriving for studenter*. Oslo: Gyldendal Akademisk.
- Direktoratet for naturforvaltning. (2003). *Utredning 2003-4 Friluftsliv for funksjonshemmede; Anbefalinger om tiltak for å bedre funksjonshemmedes muligheter til friluftsliv*. Trondheim: Direktoratet for naturforvaltning.
- Direktoratet for naturforvaltning. (2006). *Håndbok 27 - 2006 Naturvennlig tilrettelegging for friluftsliv*. Trondheim: Direktoratet for naturforvaltning.
- Direktoratet for naturforvaltning & Deltasenteret. (2010). *Friluftsliv og universell utforming*
- Diskriminerings- og tilgjengelighetsloven. (2008). *Lov om forbud mot diskriminering på grunn av nedsatt funksjonsevne av 20. juni 2008 nr. 42*
- Drammen kommune. (2014). *Temaplan for fysisk aktivitet, idrett og friluftsliv 2014 - 2017*. Tilgjengelig fra: <https://www.drammen.kommune.no/Documents/Kultur,%20idrett%20og%20fritid/Idrett/temaplan-fysisk-aktivitet-2014-2017.pdf>.
- Etnedal kommune. (2013). *Kommunedelplan for kultur, fysisk aktivitet og folkehelse i Etnedal kommune 2013-2021*. Tilgjengelig fra: <http://www.etnedal.kommune.no/Handlers/fh.ashx?MId1=1&FilId=1606>.
- Falleth, E. & Hanssen, G. (2012). Medvirkning i planlegging. I: Aarsæther, N., Falleth, E., Nyseth, T. & Kristiansen, R. (red.) *Utfordringer for norsk planlegging; Kunnskap, bærekraft, demokrati*, s. 187-203. Kristiansand: Cammelen Damm Høyskoleforlaget.

- Flå kommune. (2012). *Kommunedelplan for idrett og fysisk aktivitet i Flå kommune 2013-2016*. Tilgjengelig fra: <http://www.flaa.kommune.no/siteassets/flaa/plan--regulering/kommunedelplan-for-idrett-og-fysisk-aktivitet-2013-2016.pdf>.
- Folkehelseloven. (2011). *Lov om folkehelse av 24. juni 2011 nr. 29*.
- Fredrikstad kommune. (2012). *Kommunedelplan for idrett og fysisk aktivitet i Fredrikstad kommune; Idrett og fysisk aktivitet 2012-2023, Langsiktig del med handlingsprogram 2012-2015*. Tilgjengelig fra: <https://www.fredrikstad.kommune.no/Documents/Politikk/Planer/Kom%20delplan%20idrett%20justert%2014.03.2012.pdf>.
- Friluftsløven. (1957). *Lov om friluftslivet av 28. juni 1957 nr. 16*
- Friluftsrådernes Landsforbund. (2010). *Oppsummering av kartlegging av tilgjengelighet og universell utforming av friluftslivsområder*. Oslo: Friluftsrådernes Landsforbund. Tilgjengelig fra: <http://www.friluftsrad.no/file=3282>.
- Guba, E. & Lincoln, Y. (1989). *Fourth generation evaluation*. Newbury Park: Sage.
- Habermas, J. (1995). *Between facts and norms; Contributions to a discourse theory of law and democracy*. Cambridge: Polity Press.
- Health Council of the Netherlands. (2004). *Nature and Health - The influence of nature on social, psychological and physical well-being*. Haag: Health Council of the Netherlands and Dutch Advisory Council for Research on Spatial Planning, Nature and the Environment.
- Helse- og omsorgsdepartementet. (2013). *Meld. St. 34 (2012–2013); Folkehelsemeldingen God helse – felles ansvar*. omsorgsdepartement, D. k. h.-o. Bergen: Fagbokforlaget/ Departementenes servicesenter.
- Helse- og omsorgsdepartementet. (2015). *Meld. St. 19 (2014-2015) Folkehelsemeldingen — Mestring og muligheter* omsorgsdepartementet, H.-o. Bergen: Departementenes sikkerhets- og serviceorganisasjon/Fagbokforlaget.
- Helse - og omsorgsdepartementet. (2013). *Fysisk aktivitet*.
- Hjort, P. (1982). *Helsebegrepet, helseidealet og helsepolitiske mål*. Oslo: Tanum-Norli. .
- Hofstad, H. (2013). *Håndtering av "wicked problems" i kommunal planlegging; Lokal oversettelse av målsettingene om bærekraftig utvikling og bedre folkehelse i ulike planleggingspraksiser*. Oslo: Universitetet i Oslo, Institutt for statsvitenskap, Det samfunnsvitenskapelige fakultet.
- Hurdal kommune. (2011). *Kommunedelplan. Anlegg og områder for idrett og friluftsliv 2011-2014*. Tilgjengelig fra: <https://www.hurdal.kommune.no/Documents/Hurdal%20kommune/Planer/Kommunedelplan%20for%20anlegg%20til%20idrett%20og%20friluftsliv/Kommunedelplan%20anlegg%20og%20omr%C3%A5der%20for%20idrett%20og%20friluftsliv%202011%20-%202014.pdf>.
- Johannessen, A., Christoffersen, L. & Tufte, P. A. (2010). *Introduksjon til samfunnsvitenskapelig metode*. 4. utg. utg. Oslo: Abstrakt.
- Justis- og politidepartementet. (2005). *Likeverd og tilgjengelighet - Rettslig vern mot diskriminering på grunnlag av nedsatt funksjonsevne. Bedret tilgjengelighet for alle. NOU 2005:8*. politidepartementet, J.-o. Oslo: Statens forvaltningstjeneste Informasjonsforvaltning.
- Kaplan, S. (1995). The restorative benefits of nature: toward an integrative framework. *Journal of Environmental Psychology*, 15: 169 - 182.
- Klima- og miljødepartementet. (2000). *St.meld. nr. 39 (2000-2001) Friluftsliv— Ein veg til høgare livskvalitet*. miljødepartementet, K.-o. Oslo: Klima- og miljødepartementet.
- Kulturdepartementet. (2012). *Universell utforming av idretts- og nærmiljøanlegg*. Kulturdepartementet. Oslo



- Kulturdepartementet. (2014). *Veileder - Kommunal planlegging for idrett og fysisk aktivitet, revidert utgave 2014*. Kulturdepartementet. Oslo.
- Kulturdepartementet. (2015). *Bestemmelser om tilskudd til anlegg for idrett og fysisk aktivitet - 2015*. Kulturdepartementet: Departementenes sikkerhets- og serviceorganisasjon.
- Kvale, S. & Brinkmann, S. (2015). *Det kvalitative forskningsintervju*. Oslo: Gyldendal akademisk. 381 s. s.
- Larvik kommune. (2013). *Kommunedelplan for fysisk aktivitet, idrett og friluftsliv 2013- 2016 «Flere i fysisk aktivitet»*. Tilgjengelig fra: <https://www.larvik.kommune.no/Documents/Temaplaner/2012/Larvik%20Kommunedelplan%202013-2016.pdf>.
- Lid, I. (2009). Hva kan man oppnå gjennom universell utforming? En undersøkelse av ulike sider ved begrepet. *FORMakademisk*, 2 (1 (2009)).
- Lid, I. M. (2013). *Universell utforming : Verdigrunnlag, kunnskap og praksis*. Oslo: Cappelen Damm akademisk.
- Lindgren, S. (2011). Tekstanalyse. I: Fangen, K. & Sellerberg, A. (red.) *Mange ulike metoder*, s. 265-279. Oslo: Gyldendal Akademisk.
- Magnussen, T., Gjertsen, A. & Røiseland, A. (2002). Mellom statlig plankrav og kommunalt spelerom - evaluering av kommunedelplanar for anlegg og område for idrett og friluftsliv: Nordlandsforskning.
- Maller, C., Townsend, M., Pryor, A., Brown, P. & St.Leger, L. (2006). Healthy nature healthy people: «contact with nature» as an upstream health promotion intervention for populations. *Health Promot. Int*, 21: 45-54.
- Miljøverndepartementet. (2001). *NOU 2001:7 Bedre kommunal og regional planlegging etter plan- og bygningsloven. Planlovutvalgets første delutredning.* . Miljøverndepartementet. Oslo.
- Miljøverndepartementet. (2007). *Universell utforming – Begrepsavklaring (Temarapport)*. Miljøverndepartementet. Oslo.
- Miljøverndepartementet. (2013). *Nasjonalt strategi for et aktivt friluftsliv - En satsning på friluftsliv i hverdagen; 2014 - 2020*. Miljøverndepartementet. Oslo: Miljøverndepartementet.
- Mitchell, R. & Popham, F. (2008). Effect of exposure to natural environment on health inequalities: an observational population study. *Lancet (London, England)*, 372 (9650): 1655.
- Naidoo, J. & Wills, J. (2009). *Foundations for health promotion*. Edinburgh: Baillière Tindall/Elsevier. XIII, 314 s. : ill. s.
- Pengespilloven. (1993). *Lov om pengespill m.v.* : Kulturdepartementet.
- Plan- og bygningsloven. (2008). *Lov om planlegging og byggesaksbehandling av 27.juni 2008 nr.71*
- Ramm, J. (2010). *På like vilkår? Helse og levekår blant personer med nedsatt funksjonsevne*. Oslo-Kongsvinger: Statistisk sentralbyrå.
- Ringsaker kommune. (2012). *Kommunedelplan for idrett, fysisk aktivitet og friluftsliv 2012-2015*. Tilgjengelig fra: <http://www.ringsaker.kommune.no/getfile.php/2175228.1897.crypwwqvwy/Kommunedelplan+for+idrett,+fysisk+aktivitet+og+friluftsliv+-+PDF.pdf>.
- Røed Andersen, R. (2003). *Universell utforming – utopi eller realitet? Universell utforming over alt! Planlegging og utforming av uteområder, bygninger, transport og produkter for alle. Artikkelsamling utgitt av Sosial- og helsedirektoratet, Deltasenteret og Statens råd for funksjonshemmede* 11-25.
- Røvik, K. (2007). *Trender og translasjoner; Ideer som former det 21. århundrets organisasjon*. Oslo: Universitetsforlaget.

- Sandborg, K. (2014). *Friluftslivets år 2015* Norsk Friluftsliv. Tilgjengelig fra: <http://www.friluftslivetsar.no/fa15/> (lest 25.02.2015).
- Schwarzer, R., Knoll, N. & Rieckmann, N. (2007). Social support (Kapittel 7). I: Kaptain, A. & Weinman, J. (red.) *Health Psychology*, s. 158-181: Blackwell Publishing Ltd.
- Shapiro, G. & Markoff, J. (1998). *Revolutionary demands: a content analysis of the "Cahiers de doléances" of 1789*. Stanford: Stanford University Press.
- Skien kommune. (2011). *Kommunedelplan for idrett og fysisk aktivitet 2011- 2015*. Tilgjengelig fra: <https://www.skien.kommune.no/Planer-/Kommunale-planer-2/Kommunedelplan-for-Idrett-og-fysisk-aktivitet/>.
- Skjerdal, N. (2005). *Universell utforming - Fra ideal til rettsnor, vedlegg 1 NOU 2995:8 Likeverd og tilgjengelighet*. politidepartementet, J.-o. Oslo.
- Solberg, O. (2009). Halve kommuneNoreg saknar uu-kompetanse. *Universell utforming*. Sosial- og helsedepartementet. (1997). *Det er bruk for alle: Styrking av folkehelsearbeidet i kommunene NOU 1998: 18*. helsedepartementet, S.-o. Oslo: Statens forvaltningstjeneste, Statens trykking
- Sosial- og helsedirektoratet. (2004). *Fysisk aktivitet for mennesker med funksjonsnedsettelse; Anbefalinger*. Oslo.
- Sosialdepartementet. (2003). *Nedbygging av funksjonshemmende barrierer, St.meld. nr. 40 (2002-2003)*. Sosialdepartementet. Oslo: Departementenes servicesenter.
- Standard Norge. (2011). *Universell utforming av opparbeidete uteområder - Krav og anbefalinger* Norsk Standard.
- Ulrich, R., Simons, R., Losito, B., Fiorito, E., Miles, M. & Zelson, M. (1991). Stress recovery during exposure to natural and urban environments. *Journal of Environmental Psychology*, 11 (3): 201-230.
- Ulrich, R. (1999). Effects of gardens on health outcomes: Theory and research. I: Cooper, M. & Barnes, M. (red.) *Healing Gardens. Therapeutic Benefits and Design Recommendation*. New York, USA: Wiley & Sons.
- Ulrich, R. (2012). Effects of Healthcare Environmental Design on Medical Outcomes. .
- Vaagbø, O. (1993). *Den norske turkulturen : friluftslivets år 1993*. Oslo?: FRIFO.
- Verdens helseorganisasjon. (1986). *Ottawa Charter for Health promotion*. Geneve.
- Weber, M. (1969). *The Theory of Social and Economic Organization*. New York: The Free Press.
- Wildavsky, A. (1979). *Doing better and feeling worse: The political pathology of health policy*. Boston.
- Øverby, N., Klungland Torstveit, M. & Høigaard, R. (2011). *Folkehelsearbeid*. Kristiansand: Høyskoleforlaget AS - Norwegian Academic Press.

## Vedlegg 1: Forespørsel om deltakelse i forskningsprosjekt

---

### Universell utforming og friluftsliv i kommunal planlegging

---

#### **Bakgrunn og formål**

Dette er en forespørsel om deltakelse i en studie om planlegging av universelt utformede friluftsområder i kommunen. Studien er en del av en 30 studiepoengs masteroppgave som gjennomføres ved Norges miljø- og biovitenskapelige universitet (NMBU) høsten 2015. Studien tar utgangspunkt i kommunens Kommunedelplan for idrett og fysisk aktivitet (herunder friluftsliv) og har til hensikt å skaffe til veie kunnskap om prosessen knyttet til implementering av universell utforming i norske kommuners planer for friluftsliv. Du forespørres på bakgrunn av din rolle i arbeidet med kommunedelplanen, som gjør at du anses som en interessant bidragsyter i dette prosjektet.

#### **Hva innebærer deltakelse i studien?**

Deltakelse i studien innebærer for deg å delta ved et intervju med varighet på omtrent 1 time. Spørsmålene vil omhandle din kommunes Kommunedelplan for idrett og fysisk aktivitet og prosessen bak utarbeidelsen av planen med fokus på Universell utforming i friluftsområder. Det vil blant annet bli stilt spørsmål om utfordringer og muligheter i arbeidet med dette. Båndopptaker vil bli benyttet under intervjuet.

#### **Hva skjer med innhentede opplysninger?**

Taleopptak vil kun bli behandlet av student og veiledere (2), og bli lagret skriftlig på passordbeskyttet datamaskin. Prosjektet skal etter planen avsluttes 15. desember 2015 - da vil alt datamaterialet bli slettet. Annen kontaktinformasjon og mailkorrespondanse vil også bli slettet. Kommunenavn vil være synlig i rapporten og du som person vil bli referert til med yrkestittel/rolle, det er derfor mulighet for at du er gjenkjennbar for personer som kjenner kommunen eller går inn for å finne ut av det.

#### **Frivillig deltakelse**

Det er frivillig å delta i studien, og du kan når som helst trekke ditt samtykke uten å oppgi noen grunn. Dersom du ønsker å delta eller har spørsmål til studien, ta kontakt med Irene Magnussen på mail: [irene.magnussen@nmbu.no](mailto:irene.magnussen@nmbu.no) eller på telefon: 97036812. Hovedveileder i prosjektet er Knut Bjørn Stokke og kan kontaktes på mail: [knut.bjorn.stokke@nmbu.no](mailto:knut.bjorn.stokke@nmbu.no) eller telefon: 67231220.

Studien er meldt til Personvernombudet for forskning, Norsk samfunnsvitenskapelig datatjeneste AS.

#### **Samtykke til deltakelse i studien**

Jeg har mottatt informasjon om studien, og er villig til å delta

---

(Signert av prosjektdeltaker, dato)

## Vedlegg 2: Intervjuguide

---

### Universell utforming og friluftsliv i kommunal planlegging **Planleggingsprosessen**

---

Informere om studien +

Praktisk informasjon: Tidsramme ca. 1 time. Frivillig, samtykke, mulighet til å trekke seg. Lydopptak underveis.

#### **Innledende spørsmål:**

Stilling i kommunen:

Fagbakgrunn:

Hvor lenge har du arbeidet i kommunen:

#### **Spørsmål**

1) Hvordan var planprosessen bak utarbeidelsen av deres Kommunedelplan for idrett og friluftsliv?

- Organisering internt i kommunen
- Medvirkning fra andre, eksternt

2) Hvilken rolle har du hatt i prosessen?

3) Kan du si litt om bakgrunnen for at dere har valgt å ha en sånn kommunedelplan?

5) Vil du si at universell utforming er et fokusområde i din kommune?

- Satsningsområde eller lovpålagt plikt?
- Gjelder dette også for universelt utformede friluftsområder?
- Hvordan har dere tolket statlige føringer knyttet til universelt utformede friluftsområder i kommunen?
- Hva forstår dere som deres plikt?
- Hvordan har dere tolket lover og føringer?

6) Hvordan var prosessen med å innlemme universell utforming i planene for friluftsområder i kommunen?

- Hvem initierte, hvem har vært med i prosessen?
- Medvirkning fra Rådet for funksjonshemmede? Hvorfor/ikke?
- Når? Tidlig/sent?
- Integrert del av prosjektet?
- Enighet?
- Opplever dere at målene for UU er konkrete nok?
- Hva er årsaken til at UU nevnes mer overordnet i planen og ikke beskrives mer detaljert flere steder?
- Hvordan blir dette fulgt opp?

6) Hvilke muligheter/fordeler opplever dere i arbeidet med å planlegge universelt utformede uteområder i din kommune?

- Faktorer som muliggjør/letter planleggingen
- Argumenter som blir brukt for UU i friluftslivssammenheng
- Muligheter/fordeler både i denne planprosessen og generelt

7) Hvilke barrierer/utfordringer synes å komme i veien for å implementere universell utforming av friluftsområder i kommunen?

- Utfordringer både i denne planprosessen og generelt
- Faktorer som vanskeliggjør prosessen?
- Lar UU se kombinere med andre formål?
- Hvilke andre intensjoner /ønsker kolliderer med UU i friluft
- Interessekonflikter – lar de seg løse? Hvordan?

8) Er det andre kommunale dokumenter der planlegging av universelt utformede friluftsområder kommer til uttrykk?

- Evt. i større grad?
- Arealplan?
- Økonomiplan?

8) Andre ting du ønsker å legge til om prosessen?

Greit å kontakte deg for spørsmål?

Ønsker du å lese igjennom sitater som evt. skal brukes i oppgaven?



Knut Bjørn Stokke  
Institutt for landskapsplanlegging Norges miljø- og biovitenskapelige universitet

1430 ÅS

Vår dato: 25.09.2015

Vår ref: 44772 / 3 / MHM

Deres dato:

Deres ref:

Harald Hårfagres gate 29  
N-5007 Bergen  
Norway  
Tel: +47-55 58 21 17  
Fax: +47-55 58 96 50  
nsd@nsd.uib.no  
www.nsd.uib.no  
Org.nr. 985 321 884

## TILBAKEMELDING PÅ MELDING OM BEHANDLING AV PERSONOPPLYSNINGER

Vi viser til melding om behandling av personopplysninger, mottatt 20.09.2015. Meldingen gjelder prosjektet:

<i>44772</i>	<i>Universell utforming og friluftsliv i kommunal planlegging</i>
<i>Behandlingsansvarlig</i>	<i>Norges miljø- og biovitenskapelige universitet, ved institusjonens øverste leder</i>
<i>Daglig ansvarlig</i>	<i>Knut Bjørn Stokke</i>
<i>Student</i>	<i>Irene Magnussen</i>

Personvernombudet har vurdert prosjektet og finner at behandlingen av personopplysninger er meldepliktig i henhold til personopplysningsloven § 31. Behandlingen tilfredsstiller kravene i personopplysningsloven.

Personvernombudets vurdering forutsetter at prosjektet gjennomføres i tråd med opplysningene gitt i meldeskjemaet, korrespondanse med ombudet, ombudets kommentarer samt personopplysningsloven og helseregisterloven med forskrifter. Behandlingen av personopplysninger kan settes i gang.

Det gjøres oppmerksom på at det skal gis ny melding dersom behandlingen endres i forhold til de opplysninger som ligger til grunn for personvernombudets vurdering. Endringsmeldinger gis via et eget skjema, <http://www.nsd.uib.no/personvern/meldeplikt/skjema.html>. Det skal også gis melding etter tre år dersom prosjektet fortsatt pågår. Meldinger skal skje skriftlig til ombudet.

Personvernombudet har lagt ut opplysninger om prosjektet i en offentlig database, <http://pvo.nsd.no/prosjekt>.

Personvernombudet vil ved prosjektets avslutning, 15.12.2015, rette en henvendelse angående status for behandlingen av personopplysninger.

Vennlig hilsen

Katrine Utaaker Segadal

Marianne Høgetveit Myhren

Kontaktperson: Marianne Høgetveit Myhren tlf: 55 58 25 29

*Dokumentet er elektronisk produsert og godkjent ved NSDs rutiner for elektronisk godkjenning.*

*Avdelingskontorer / District Offices:*

*OSLO:* NSD, Universitetet i Oslo, Postboks 1055 Blindern, 0316 Oslo. Tel: +47-22 85 52 11. [nsd@uio.no](mailto:nsd@uio.no)

*TRONDHEIM:* NSD, Norges teknisk-naturvitenskapelige universitet, 7491 Trondheim. Tel: +47-73 59 19 07. [kyrre.svarva@svt.ntnu.no](mailto:kyrre.svarva@svt.ntnu.no)

*TROMSØ:* NSD, SVF, Universitetet i Tromsø, 9037 Tromsø. Tel: +47-77 64 43 36. [nsdmaa@sv.uit.no](mailto:nsdmaa@sv.uit.no)

Vedlegg: Prosjektvurdering

Kopi: Irene Magnussen irene.magnussen@nmbu.no



## Prosjektvurdering - Kommentar

---

Prosjektnr: 44772

Utvalget informeres skriftlig og muntlig om prosjektet og samtykker til deltakelse. Informasjonsskrivet er godt utformet.

Personvernombudet legger til grunn at student og veileder etterfølger Norges miljø- og biovitenskapelige universitet sine interne rutiner for datasikkerhet. Dersom personopplysninger skal sendes elektronisk eller lagres på privat pc /mobile enheter, bør opplysningene krypteres tilstrekkelig.

Det oppgis at personopplysninger skal publiseres. Personvernombudet legger til grunn at det foreligger eksplisitt samtykke fra den enkelte til dette. Vi anbefaler at deltakerne gis anledning til å lese igjennom egne opplysninger og godkjenne disse før publisering.

Forventet prosjektslutt er 15.12.2015. Ifølge prosjektmeldingen skal innsamlede opplysninger data anonymiseres. Anonymisering innebærer å bearbeide datamaterialet slik at ingen enkeltpersoner kan gjenkjennes. Det gjøres ved å:

- slette direkte personopplysninger (som navn/koblingsnøkkel)
- slette/omskrive indirekte personopplysninger (identifiserende sammenstilling av bakgrunnsopplysninger som f.eks. bosted/arbeidssted, alder og kjønn)





Norges miljø- og  
biovitenskapelige  
universitet

Postboks 5003  
NO-1432 Ås  
67 23 00 00  
[www.nmbu.no](http://www.nmbu.no)