

KONTROLLSYSTEMER I LANDBRUKET

CONTROL SYSTEMS IN AGRICULTURE

KARI SOFIE AS MYHR ØSTEN

UNIVERSITETET FOR MILJØ- OG BIOVITENSKAP

INSTITUTT FOR ØKONOMI OG RESSURS FORVALTNING
MAS TEROPPGAVE 30 STP. 2010



Forord

Denne masteroppgaven er avslutningen av mitt studium ved Institutt for økonomi og ressursforvaltning ved Universitet for miljø- og biovitenskap (UMB). Jeg har hatt Samfunnsøkonomi som hovedprofil, og Organisasjon og ledelse som delprofil. I bachelorgraden min tok jeg flere juridiske emner. Jeg har i tillegg valgt å ta med en ”grønn profil” på min mastergrad og har tatt flere emner ved Institutt for husdyr- og akvakulturvitenskap.

Temaet for oppgaven er kontrollsystemer overfor norske bønder. Hovedgrunnen til at jeg har valgt dette temaet er min interesse for norsk landbruk, politikk og forvaltning. Dette førte i sin tid til at jeg valgte naturforvaltning på videregående skole og videre inkluderte fagområdene forvaltning og landbruk i min siviløkonomgrad.

Denne oppgaven dekker fagområdet landbrukspolitikk samt organisasjon og ledelse. Men også erfaringer og kunnskap som jeg har opparbeidet meg gjennom de andre kursene jeg har tatt ved UMB, har vært relevant for arbeidet. Oppgaven er skrevet på oppdrag fra KSL Matmerk. Etter deres ønske blir tilsynsomfanget sett fra den norske gårdbrukerens side.

Jeg har fått mye god hjelp underveis til oppgavearbeidet, og det er mange jeg ønsker å takke. Først og fremst vil jeg takke mine to veiledere Normann Aanesland, professor ved IØR, og Henrik Solbu, konst. administrerende direktør i KSL Matmerk og ansvarlig for drift og utvikling av KSL-systemet. For ikke å glemme enkeltpersoner velger jeg ikke å nevne navn, men heller takke de ulike instansene som har svart på mine henvendelser. Ansatte i Arbeidstilsynet, Mattilsynet, Statens Landbruksforvaltning, Direktoratet for samfunnssikkerhet og beredskap, KSL Matmerk, Debio og Landbrukets HMS-tjeneste har alle vist stor velvilje for å hjelpe meg i arbeidet med oppgaven. Jeg vil også rette en stor takk til alle bøndene som svarte på spørreundersøkelsen min. Til slutt vil jeg takke min familie og venner for gode innspill og tilbakemeldinger.

Ås, mai 2010

Kari Sofie Asmyhr Østen

Sammendrag

Temaet for denne oppgaven er kontrollsystemer i landbruket. Hovedgrunnen til at vi i dag har et omfattende kontrollsystem er at forbrukerne skal ha tillit til at det blir tatt hensyn til dyr, mennesker og natur ved produksjon av norske matvarer. I tillegg skal matvarekvaliteten være høy.

Bonden er interessert i å få best mulig økonomisk uttelling på sin jordbruksdrift. På grunn av at krav til effektivitet har økt, vil bonden noen ganger ta for stor risiko når han utfører arbeid på gården. Inspeksjoner er derfor nødvendig av sikkerhetsmessige hensyn. En ulykke vil som oftest ramme gårdbrukeren selv, men vil også når det gjelder alvorlige ulykker ha samfunnsøkonomisk betydning, med utgifter til sykehusopphold, medisiner og rehabilitering. Når det gjelder områder som har med matkvalitet å gjøre, vil bonden få best betalt for god kvalitet og vil derfor i de fleste tilfelle ikke ha behov for kontroll. I de seinere årene har det dessverre vist seg at en del bønder, av ulike årsaker, ikke har gikk dyrene nødvendig stell. Kontroll vil derfor være nødvendig for å avdekke avvik fra normalen når det gjelder dyrevelferd selv om de fleste bønder steller dyra slik de bør gjøre.

I denne oppgaven omfatter begrepet kontrollinstanser alle organer som kommer til et gårdsbruk for å inspisere forholdene, både offentlige tilsynsmyndigheter og frivillige, medlemsbaserte organisasjoner. Instansene har ulike navn på sine kontroller. Offentlige myndigheter gjennomfører et tilsyn, mens andre instanser gjennomfører en revisjon, et besøk eller en kontroll.

Kontrollinstansene som jeg har analysert i denne oppgaven, er Mattilsynet, Arbeidstilsynet, branntilsyn, el-tilsyn, Statens Landbruksforvaltning (SLF), Debio, KSL Matmerk og Landbrukets HMS-tjeneste.

Masteroppgaven er skrevet på oppdrag fra KSL Matmerk, og ut ifra deres ønsker har jeg utarbeidet problemstillingene:

1. Kartlegge omfanget av kontrollvirksomheten.
2. Kartlegge virkningen av inspeksjonene med hensyn på kontrollinstansens formål.
3. Mulighet for samordning av kontrollinstansenes inspeksjonsvirksomhet.

Datamaterialet er samlet inn gjennom spørreundersøkelser sendt til et utvalg norske bønder, spørreundersøkelse til kontrollinstansene og personlig kommunikasjon med mine kontaktpersoner der.

Analysene har basert seg på hva den enkelte kontrollinstans mener er formålet med inspeksjonen, og deres vurdering av måloppnåelse. Jeg har også brukt bøndernes meninger for å vurdere måloppnåelse og mulig samordning av kontrollinstansene.

Omfang av kontrollvirksomheten

Jeg har kommet fram til at det totale omfanget av kontrollvirksomheten er omfattende. Det er vanskelig å angi eksakt det totale antall inspeksjoner gjennomført på norske gårdsbruk i 2009, fordi enkelte instanser ikke registrerer forskjell på inspeksjoner gjennomført på gårdsbruk og inspeksjoner som de har gjennomført overfor andre næringer. Arbeidstilsynet, KSL Matmerk, Statens Landbruksforvaltning, Debio og Landbrukets HMS-tjeneste har gjennomført i overkant av 16 100 inspeksjoner på norske gårdsbruk. Mattilsynet har gjennomført 23 120 tilsyn, men hvor mange av disse som er hos primærprodusenter er usikkert. I tillegg kommer inspeksjoner gjennomført av brann- og el-tilsyn. Totalt i Norge finnes er det 47 289 jordbruksbedrifter. Av 482 respondenter var det hele 73,2 % som har hatt mer enn en inspeksjon i løpet av den aktuelle perioden. 17,8 % hadde hatt fire eller flere inspeksjoner.

Virkning av inspeksjonene

Ut i fra kontrollinstansenes egne vurderinger, og respondentenes svar, ser det ut til at kontrollvirksomheten har en positiv effekt. SLF ønsker med sine inspeksjoner ønsker å kontrollere at mottatte opplysninger fra norske bønder er korrekte før ulike tilskudd utbetales. Det er også en målsetning å kunne rapportere videre oppover i systemet, til for eksempel LMD, at tilskuddsordningene fungerer etter hensikten. SLF mener de når sine målsetninger. Det er to hovedformål med KSL-revisjonen. Det kontrolleres at produksjonen på gården følger KSL-standarden. I tillegg skal revisor og bonde sammen finne potensielle forbedringspotensialer i driften. Etter bøndernes tilbakemeldinger mener KSL Matmerk at de oppnår målsetningene. Hovedformålet med en inspeksjon fra Arbeidstilsynet er å redusere antall ulykker i landbruksnæringa. I tillegg ønsker de å redusere antall tilfeller av sosial dumping. Erfaring viser at antall ulykkestilfeller reduseres i perioder der det blir satt ekstra søkelys på temaet. Målsetningen med inspeksjoner fra Mattilsynet er å sikre at fôrvare- og næringsmiddelregelverk samt at bestemmelsene om dyrs helse og velferd overholdes. Jeg har

ikke fått noen opplysninger fra Mattilsynet om måloppnåelse. Med sine inspeksjoner ønsker Debio å kontrollere at alle produkter som skal merkes, eller er merket med en henvisning til økologisk produksjonsmetode tilfredsstillende kravene i regelverket. Inspeksjonene gir de ønskede effektene. Landbrukets HMS-tjenestes målsetning med å foreta inspeksjoner hos den enkelte bonde er å bidra til at bonden har et systematisk HMS-arbeid som skal redusere risikoen for ulykker, skader og sykdommer. Brukerundersøkelser i medlemsmassen til tjenesten viser at inspeksjonene har ønsket effekt. Branntilsynet foretar inspeksjoner for å forebygge branner. Målsetningen med en inspeksjon fra el-tilsynet er å redusere antall skader og ulykker forårsaket av strøm. Jeg har ikke fått opplysninger om måloppnåelse fra verken brann- eller el-tilsyn.

Samordning av kontrollinstansene

Omfanget av kontrollvirksomheten er omfattende, men det er stor spredning i antall inspeksjoner som blir gjennomført av de ulike kontrollinstansene. Arbeidstilsynet har gjennomført 550 tilsyn, mens Mattilsynet har gjennomført For enkelte av kontrollinstansene, for eksempel Arbeidstilsynet, kan det være positivt med en økning i antall gjennomførte inspeksjoner. Særlig fordi erfaringer viser at økt oppmerksomhet reduserer ulykkestallet. Ved en samordning av kontrollinstansene kan ressursene brukes på en mer effektiv måte. Flere bønder kan få årlige inspeksjoner, men færre får flere inspeksjoner årlig som inspiserer de samme områdene. En samordning kan ordnes ved for eksempel å innføre en felles database.

Summary

The topic of this assignment is control systems in agriculture. The main reason for having the extensive inspection system we see today is so that consumers should have confidence that animals, people and nature are taken care of when producing Norwegian food. In addition the food quality should be high.

The farmer is interested in having the largest economic gains possible from his farm. Since the demands to efficiency have increased, the farmer will sometimes take too large risks during work at the farm. For reasons of safety, inspections are necessary. An accident will most often harm the farmer himself, but will also for big accidents have negative economic value for society, including expenses for stays in hospital, medicine and rehabilitation. When considering areas that concern food quality, the farmer will be better paid for high quality, and inspections are in most cases not needed. During recent years it has been discovered that some farmers, of different reasons, have not given their livestock sufficient care. Inspections have found to be necessary in order to uncover deviation from the regular animal welfare although most farmers care for their animals as they should.

In this assignment, the term control authority includes all organs that visit farms in order to inspect the conditions at the farm, both public authorities and voluntary, member based organizations. The authorities' controls have different names. Public authorities do an inspection; other organs do an audit, a visit or a control.

The control authorities that I have analyzed in this assignment, are Mattilsynet (Norwegian Food Safety Authority), Arbeidstilsynet (The Norwegian Labor Safety Authority), fire authorities, electricity authorities, Statens Landbruksforvaltning (SLF) (Norwegian Agricultural Authority), Debio, KSL Matmerk (The Norwegian Agricultural Quality System and Food Branding Foundation), Landbrukets HMS-tjeneste (Norwegian farmer's association for health, safety and environmentally - services (FHSE).

The assignment is written on behalf of KSL Matmerk, and from their wishes I have formulated the problems:

1. Map out the extent of the control activities.

2. Map out the effect of the controls in regard to the intention of the controlling authorities.
3. Possibility for co-organization of inspections of the controlling authorities.

The data is collected through questionnaires sent to a selection of Norwegian farmers, questionnaires to the control authorities and personal communication with my contacts in the different control authorities.

The analysis has been based on what the individual control authorities think is the purpose of inspection, and their assessment of goal achievement. I have also used the farmers' opinions to assess the effectiveness and possible coordination of control agencies.

The extent of the control activity

I have found that the total extent of the control activity is extensive. It is hard to name the exact total number of inspections that took place at Norwegian farms in 2009, because some authorities do not register difference between controls done at farms and inspections that they have done for other industries. Arbeidstilsynes, KSL Matmerk, Statens Landbruksforvaltning, Debio and Landbrukets HMS-tjeneste have done just above 16 100 inspections in Norwegian farms. Mattilsynet has done 23 120 controls, but it is not known how many of these that are of primary producers. In addition there are inspections done by fire and electricity authorities. In Norway there are in total more than 47 289 farming industries. Out of 482 replies, a vast 73.2 % had had more than one inspection during the period. 17. % had had four or more inspections.

The effect of the control activity

From the control authorities own assessments, as well as the respondents' answers, it seems that the controls have a positive effect. SLF intends through their controls to check that the given information from Norwegian farmers are correct before they disperse different grants. It is also a goal to be able to report further up in the system, for example to LMD, that the grants are having the intended effects. SLF think they achieve their goals. There are two main goals of the KSL-audits. They control whether the production at the farm is following the KSL-standard. In addition, controller and farmer should together find potential improvements in the running of the farm. Through the feedback from farmers KSL Matmerk believe that they achieve their goals. The main goal of a control from Arbeidstilsynet is to reduce the

number of accidents in the farming industry. In addition they wish to reduce the cases of social dumping. Experience has shown that the number of accidents is reduced in periods when there is extra attention to the topic. The goal of controls by Mattilsynet is to make sure that the rules for fodder- and nutrients as well as the rules regarding animals' health and welfare are followed. I have not been given information from Mattilsynet about their attainment of goals. Debio wishes, through their controls, to check that all products about to be labeled, or are labeled with a reference to an organic production process meet the demands of the directories. The controls give the intended results. Landbrukets HMS-tjeneste's goal when visiting farmers is to contribute to the farmers' systematic approach to work in relation to FHSE, in order to reduce the risk of accidents, damages and diseases. User inquiries in their base of members of the service show that the visits have the intended effect. The fire authorities have inspections in order to prevent fires. The goal of an inspection from the electricity authorities is to reduce the number of damages and accidents caused by electricity. I have not been given information about the attainment of goals from fire nor electricity authorities.

Co-organization of inspections of the controlling organs

The extent of the control activity is extensive, but there is a big diversity in the number of inspections carried out by the different controlling organs. Arbeidstilsynet has carried out 550 inspections while Mattilsynet has carried out 23 120 controls. For some of the controlling organs, for example Arbeidstilsynet, it might be positive with an increase in the number of controls. This is supported especially by the experience that increased attention reduces the number of accidents. Through a co organization the inspections resources can be used more effectively. More farmers can be given annual controls, while fewer will have several inspections of the same type in the same year. A co-organization can for example be executed through introducing a common database.

Innholdsfortegnelse

1	Innledning.....	10
1.1	Bakgrunn	10
1.2	Historie	10
1.3	Problemstilling.....	12
1.4	Angrepsmåte og data	13
2	Teori.....	14
2.1	Prinsipal-agent teorien	14
2.2	Public Choice-teorien	15
3	Tidligere arbeider	15
4	Kontrollsystemer i andre land	16
4.1	Danmark	16
4.2	Island	17
5	Beskrivelse av systemet.....	17
5.1	Dyrevelferd	17
5.2	Miljø.....	18
5.3	Matkvalitet og matsikkerhet	18
5.4	Helse Miljø og Sikkerhet (HMS).....	19
5.5	Gruppering av kontrollsystemene i landbruket	20
5.6	Kontrollinstanser	20
6	Analyse	24
6.1	Beskrivelse av data	24
6.2	Omfang av kontrollvirksomhet.....	26
6.3	Virkning av den enkelte inspeksjon.....	28
6.3.1	Statens Landbruksforvaltning (SLF)	28
6.3.2	KSL Matmerk	29
6.3.3	Arbeidstilsynet.....	31
6.3.4	Mattilsynet	33
6.3.5	Debio	35
6.3.6	Landbrukets HMS-tjeneste.....	36
6.3.7	Brann/el-tilsyn	37
6.4	Virkning av inspeksjonene hos den enkelte respondent	37
6.4.1	Virkning av HMS-arbeid	39
6.4.2	Virkning av Mattilsynets arbeid.....	42

6.4.3	Virkning av KSL.....	42
6.5	Mulig samordning av tilsynene	42
6.5.1	Forslag til samordning av kontrollinstansene	43
7	Sammenfatning og drøfting	44
8	Konklusjon	47
9	Referanser	49

Vedlegg

Vedlegg 1:	Kartleggingsundersøkelse.....	52
Vedlegg 2:	Oppfølgingsundersøkelse.....	54
Vedlegg 3:	Spørsmål til kontrollinstansene.....	63

Figurregister

Figur 1:	Oversikt over kontrollinstansenes plassering.....	20
Figur 2:	Oversikt over kontrollinstansene	21
Figur 3:	Oversikt over hvor mange inspeksjoner den enkelte bonde har hatt.....	25
Figur 4:	Fordelingen av antall inspeksjoner i landbruket.....	27
Figur 5:	Oversikt over antall dødsulykker i landbruket fra 1953 til 2009.....	39
Figur 6:	Dødsulykkesfrekvens per 100 000 sysselsatte i landbruket.....	40
Figur 7:	Prosent ulykker/skader på gården som krever legebehandling etter antall års medlemskap i LHMS.....	41
Figur 8:	Totalt antall branner i landbruket fra 2000 til 2009.....	41
Figur 9:	Forslag til ny organisering av kontrollinstansene.....	43

Tabellregister

Tabell 1:	Antall tilsyn gjennomført av Mattilsynet.....	27
Tabell 2:	Gjennomsnittskarakter for funnet kritikkverdige forhold og endringer gjennomført etter tilsynet.....	38
Tabell 3:	Oversikt over omfang, formål og virkning av kontrollinstansene.....	45

1 Innledning

1.1 Bakgrunn

Temaet for denne oppgaven er kontrollsystemer i landbruket. Hovedgrunnen til at vi i dag har et omfattende kontrollsystem er at forbrukerne skal ha tillitt til at det blir tatt hensyn til dyr, mennesker og natur ved produksjon av norske matvarer. I tillegg skal matvarekvaliteten være høy.

Det er viktig med gode dokumentasjonssystemer fordi samfunnet stiller krav til sporbarhet og dokumentert kvalitet. Et godt system skal være med på å sikre at norske forbrukere også i framtida ønsker norskproduserte landbruksvarer. Dokumentasjonssystemene skal bidra til at det blir enklere å se forebedringspotensialer på den enkelte gård. (Sommernes 2009)

I landbruket er det mange kontrollinstanser og per i dag lite samordning mellom dem. En rekke bønder får derfor flere inspeksjoner på kort tid. Flere sjekker de samme forholdene. Samordning mellom de ulike kontrollinstansene vil kunne føre til mer effektiv ressursbruk for alle parter. Et slikt samarbeid kan føre til at flere bønder kan få en inspeksjon i året, i stedet for at noen får en hel rekke inspeksjoner som i stor grad omfatter de samme områdene.

1.2 Historie

På slutten av 1800-tallet gikk landbruket i Norge over fra selvforsyning til salgsjordbruk. Planteproduksjonen var lenge preget av ensidig drift med lite gjødsling og få plantevekster. I tillegg ble avlingene sterkt redusert av ugras, skadedyr og plantesykdommer. Når gjelder husdyrproduksjonen, var den sterkt preget av underernæring som påførte dyra store lidelser.

For at landbruket skulle kunne håndtere de utfordringene næringa sto overfor, og overleve, måtte det settes i gang tiltak. I planteproduksjonen måtte kvaliteten økes og skadegjørere bekjempes på en effektiv måte. Husdyrproduksjonen måtte også forbedres. Der var man avhengig av riktig stell og fôring. I tillegg var det viktig å bekjempe utbrudd og smitte av dyresykdommer. Det var i stor grad enkeltpersoner som sto for forskning på disse områdene og som etter hvert startet opp med privat tilsynsvirksomhet. Denne tilsynsvirksomheten ble gradvis overtatt av det offentlige. Den var også delt inn i to ulike hovedområder, planteproduksjon og husdyrproduksjon. Innen planteproduksjon ble såvarer, gjødselvarer og

plantehelse kontrollert. Dyrevern, dyrehelse og fôrvarer var kontrollområder innen husdyrproduksjon. (Kvåle 2000)

I jubileumboka til landbruksdepartementet, ”Vekst og vern. Det kongelige landbruksdepartement 1900-2000”, har Per Folkestad skrevet kapittelet ”Etablering og organisering” (Folkestad 2000). Den omhandler blant annet at det på 1980-tallet ble tatt i bruk nye styrings- og ledelsesprinsipper i statsadministrasjonen. I landbruksdepartementet ble det stadig viktigere med målstyring, resultatansvar og delegering. I den nye ledelsesprofilen ble ansvarliggjøring på alle nivåer vektlagt. Dette innbar at det skulle være opp til hver enkelt på det enkelte nivå å komme fram til de virkemidlene som var best egnet for å nå målene. Med en slik politikk ble det forutsatt at det fantes ansvarlige og sakkyndige tilsynsorganer som departementet kunne delegere oppgaver til. Tilsynsorganene i landbruket ble samlet i en felles etat som ble kalt ”Statens tilsynsinstitusjoner i landbruket”, STIL, i 1986 (Landbrukstilsynet 1999). I 1988 ble Statens næringsmiddeltilsyn oppretta (Braut).

Da Gunhild Øyangen ble landbruksminister i 1986, ble landbrukspolitikken orientert mer mot forbrukerne. Over hele Europa ble forbrukerne mer bevisste på kvalitet, pris, mattrygghet, åpenhet og tillitt. I St.prp nr. 8 (1992-93) Landbruk i utvikling, ble det tatt utgangspunkt i at landbrukspolitikken må sees i sammenheng med andre samfunnsinteresser og andre samfunnspolitiske områder. (Folkestad 2000)

I 1996 ble Statens dyrehelsetilsyn oppretta. Tilsynet hadde ansvar for sykdomsbekjempelse og dyrevern hos alle tamme og ville dyrearter. I 2003 ble funksjonene overført til Mattilsynet. (Velle)

Fabrikktilsynsloven av 1892 var den første loven som omhandler arbeidslivet. Fra den gang og fram til i dag har lovverket blitt revidert flere ganger, og mye nytt har kommet til. Den første loven som gjaldt landbruket kom i 1915, lov om husvær for folk og hester under skogsarbeid. I 1936 ble arbeidervernloven utvidet til også å gjelde alle bedrifter som sysselsatte arbeidere eller brukte drivkraft på mer enn 1 hk. Dette gjaldt ikke for blant annet gartneri, fedrift og jordbruk der driften bare dekket gårdens behov. For å sikre best mulig innføring av fabrikktilsynsloven ble Arbeidstilsynet opprettet. I tilsynet var det i begynnelsen to fabrikkinspektører. Disse utarbeidet raskt regler som de mente burde gjelde alle sunnhetsfarlige bedrifter. Da det ble ansatt en sjefsinspektør i 1915, ble samarbeidet med

stortinget og regjeringen mer systematisk, og fabrikktilsynsloven ble utvidet. Lenge ble bare fabrikker kontrollert, men på 1930-tallet ble det utarbeidet mange yrkesspesifikke veiledninger hvor også landbruket var med. Veiledningene kom muligens som en reaksjon på små bevilgninger til Arbeidstilsynet. Med lave bevilgninger ble det vanskelig å gjennomføre gode tilsyn. Arbeidsmiljøloven trådte i kraft i 1977, men først i 1986 ble landbruket tatt inn i loven (Bjørnson 1993). Alvorlige arbeidsulykker i landbruket har dessverre vært vanlig. Arbeidstilsynet har derfor gjennomført flere informasjonskampanjer for å få redusert ulykkestillene.

1.3 Problemstilling

Kontrollsystemene i landbruket er omfattende. Norske bønder fyller ut en mengde ulike skjemaer om som gjelder driften. I tillegg til denne egenrevisjonen kan bøndene bli kontrollert/revidert flere ganger i året av ulike kontrollinstanser.

I denne oppgaven omfatter begrepet kontrollinstanser alle organer som kommer til et gårdsbruk for å inspisere forholdene, både offentlige tilsynsmyndigheter og frivillige, medlemsbaserte organisasjoner. Instansene har ulike navn på sine kontroller. Offentlige myndigheter gjennomfører et tilsyn, mens andre instanser gjennomfører en revisjon, et besøk eller en kontroll. For å gjøre dette begrepsveldet enklere, har jeg i denne oppgaven valgt å bruke ordet inspeksjon for alle instansene. Der jeg har skrevet direkte om en enkelt instans, har jeg brukt deres eget begrep på inspeksjonen som gjennomføres.

Kontrollinstansene som jeg har analysert i denne oppgaven, er Mattilsynet, Arbeidstilsynet, branntilsyn, el-tilsyn, Statens Landbruksforvaltning (SLF), Debio, KSL Matmerk og Landbrukets HMS-tjeneste.

Mattilsynets oppgave er å kontrollere at matvarer blir produsert under forsvarlige hygieniske forhold. I tillegg har de ansvar for å kontrollere at husdyrene får godt stell. Arbeidstilsynet har ansvaret for å føre tilsyn med at arbeidsmiljøet på gården er trygt. KSL Matmerk utfører revisjon av kvalitetssikring i landbruket. På en revisjon ser de blant annet på dyrevelferd, miljøhensyn, arbeidsmiljø og matproduksjon. SLF delegerer sin kontrollvirksomhet til kommunen og fylkeskommunen. Kontrollen som blir gjennomført på vegne av SLF er sjekk av tallene som blir oppgitt på diverse søknader. Dette kan for eksempel dreie seg om å telle

antall produksjonsdyr på gården. Debio kontrollerer alle landets økologiske produsenter og ser til at alt regelverk følges i produksjonen, slik at varene blir godkjent for den økologiske merkingen. El-tilsynet foretar en sjekk av det elektriske anlegget. Branntilsynet ser både etter elektriske feil og etter andre potensielle brannfarlige elementer på gården.

Ut i fra de spørsmålene som oppdragsgiver ønsket, har jeg utarbeidet følgende problemstillinger:

1. Kartlegge omfanget av kontrollvirksomheten.
2. Kartlegge virkningen av inspeksjonene med hensyn på kontrollinstansens formål.
3. Mulighet for samordning av kontrollinstansenes inspeksjonsvirksomhet.

1.4 Angrepsmåte og data

Under følger en oversikt over hvordan jeg skal angripe de ulike problemene:

1. Kartlegge omfanget av kontrollvirksomheten.

For å kartlegge omfanget av kontrollvirksomheten vil jeg sende ut en spørreundersøkelse til et utvalg av norske bønder der jeg spør hvor mange kontroller de har hatt det siste året. Jeg vil ta kontakt med de enkelte instansene for å få en samlet oversikt over omfanget av gjennomførte inspeksjoner i 2009. Omfanget måles i antall gjennomførte inspeksjoner i 2009.

2. Kartlegge virkningen av inspeksjonene med hensyn på kontrollinstansens formål.

Jeg skal ta kontakt med de enkelte instansene for å finne ut hva de mener er hovedformålet med den inspeksjonen de gjennomfører, og om de mener at de oppnår ønsket resultat. I tillegg skal jeg i spørreundersøkelsen stille bøndene spørsmål om inspeksjon fører til noen endringer på det enkelte gårdsbruk.

3. Mulighet for samordning av kontrollinstansenes inspeksjonsvirksomhet.

Jeg vil bruke deler av resultatene fra problem 1 og 2 for å finne muligheter for samordning av inspeksjonene. Med samordning mener jeg at kontrollinstansene skal komme fram til et system som fører til at en enkelt bonde kun får en inspeksjon i året.

Bøndene som mottar spørreundersøkelsen, vil også bli spurt om de ulike kontrollinstansene undersøkte mange av de samme områdene, og om bøndene ser noen muligheter for samordning av de ulike inspeksjonene.

2 Teori

I denne oppgaven skal jeg bruke to forskjellige teorier for å belyse min problemstilling.

Teoriene jeg skal bruke er prinsipal-agent teorien og public choice teorien.

2.1 Prinsipal-agent teorien

Teorien bygger på en antakelse om at en eller flere utfører oppdrag for andre eller ivaretar andres interesser. Oppdragsgiveren er prinsipalen, mens agenten utfører oppdraget.

Prinsipalens resultater er derfor sterkt avhengig av hvordan agenten utfører oppdraget.

Agenten må, som oftest, ofre noe for å få utføre oppdraget og vil derfor prøve å minimalisere innsatsen. Prinsipalen og agenten kan derfor ha motstridene interesser.

Hovedproblemet mellom prinsipalen og agenten er asymmetrisk informasjon. Dette problemet innebærer at minst en av partene har relevant informasjon som den andre parten ikke har tilgang til (Prinsipal-agent problem 2009). Prinsipalene, i denne oppgaven myndighetene, vil minimalisere problemet med asymmetrisk informasjon og innfører derfor en rekke kontroller ovenfor agentene, bøndene.

En av forutsetning for denne teorien er at både prinsipalen og agenten er nyttemaksimerende. For å løse problemet med asymmetrisk informasjon kan prinsipalen derfor utforme et godt incitamentsystem som sikrer at agenten handler etter prinsipalens ønsker. Prinsipal – agent teorien forutsetter at det er asymmetrisk informasjon. Agenten, i mitt tilfelle bonden, har bedre informasjon enn prinsipalen, som her kan være samfunnet som helhet. I enkelte tilfeller kan prinsipalen løse dette ved å lage et incitamentsystem som fører til at agenten får fellesinteresser med prinsipalen. I mitt problemområde er det svært vanskelig å utforme gode incitamentsystemer for å få agenten til å gjøre det prinsipalen vil. Dette er grunnen til at vi har kontrollsystemene. Disse systemene skal kontrollere at agentene gjør som prinsipalen ønsker. Uten kontrollsystemene vil det i enkelte tilfeller være vanskelig for prinsipalen å kunne observere hva agenten foretar seg, eller det vil være svært kostbart å få denne informasjonen. I andre tilfeller er agentens innsats ikke avgjørende for resultatet. Tilfeldige faktorer som ligger utenfor agentens kontroll kan ha innvirkning på resultatet. (Hagen 1990)

Problematikken rundt asymmetrisk informasjon viser hvor viktig det er å ha et vel fungerende kontrollsystem. Det er helt avgjørende at prinsipalen har oversikt over det arbeidet agenten utfører. Ved hjelp av kontroller vil prinsipalen med større sikkerhet vite at agentene utfører det som er ønsket.

Flere av instansene i kontrollsystemet har roller som både prinsipaler og agenter. Ved å begynne på toppen kan vi si at den norske befolkningen er prinsipaler, som stiller visse krav til matprodusenten om for eksempel matkvalitet og dyrevelferd. Befolkningen delegerer disse kravene videre til Stortinget og politikerne, som igjen delegerer ned til de ulike departementene. Departementene delegerer deretter til de ulike forvaltningsorganene og etatene. Det blir tydelig at de ulike instansene har roller både som prinsipal og agent. Bonden framstår også både som prinsipal og agent.

Mottakerbedriftene som tar i mot bøndenes produkter, reduserer råvareprisen dersom bonden mangler KSL-godkjenning. Hos Nortura er dette trekket på kr 3 per kilo kjøtt fra småfe, storfe og gris, for fjørfe og egg er trekket kr 1 per kg kjøtt/egg. (Sommernes 2009) Tilsvarende trekk er hos Tine kr 0,40 per liter melk. (Malterud 2009)

2.2 Public Choice-teorien

Teorien setter søkelyset på feil og mangler ved offentlig sektor som kommer som et resultat av politisk svikt (Markedssvikt 2009). Public Choice-teorien kan benyttes for å se problemet med et stort og omfattende byråkrati og kontrollsystem.

I følge public choice-teorien arbeider byråkratene ut fra egeninteresser. Byråkratene ønsker om å "bevare" sine egne arbeidsplasser. Deres atferd kan derfor forklares ut fra at de er ute etter å maksimere sin inntekt, status, makt og innflytelse (Aanesland 2008). Dette fører ofte til at byråkratiet blir mer omfattende enn det som er nødvendig. Public choice-teorien kan derfor bidra til å forklare hvorfor det er så lite samordning mellom de ulike kontrollinstansene i dag.

3 Tidligere arbeider

Etter det jeg har funnet er det gjennomført få studier på området tidligere. Det som er gjort på området, begynner å bli gammelt.

Vestlandsforskning foretok i 2004 en ekstern vurdering av KSL-systemet på oppdrag fra Statens landbruksforvaltning. Rapporten som ble utarbeidet heter ”Evaluering av kvalitetssystem i landbruket”(Groven et al. 2004). Bakgrunnen for evalueringen var svak oppslutning om KSL. I rapporten prøver man å svare på i hvilken grad resultatene av KSL-arbeidet samsvarer med målene for programmet, hvordan forholdet er mellom oppnådde resultat og de totale ressursene som er satt inn i KSL-arbeidet. Man prøver også å svare på hva som er de viktigste årsakene til at ikke alle bønder har innført ordningen og hvordan arbeidet med KSL bør videreføres.

Bondevennen nr. 8 2009 inneholder artikkelen ”Øver på samordna tilsyn” skrevet av Sjur Håland (Håland 2009). Temaet for artikkelen er at brannvesenet, Lyse, Fylkesmannens naturvernavdeling, Mattilsynet og Arbeidstilsynet i Rogaland samarbeidet om en felles tilsynsaksjon. Målsettingen med aksjonen var først og fremst å informere og skape blest om risikovurdering basert på den felles brosjyren ”Kontroll med risiko gir gevinst”. Et annet mål med aksjonen var å høste erfaringer som på lengre sikt kan brukes for å samordne tilsynene.

4 Kontrollsystemer i andre land

I denne delen vil jeg ta for meg hvordan kontrollsystemene fungerer i to av de andre nordiske landene. Jeg har valgt Danmark og Island for å få med både et EU-medlem og et land som står utenfor EU.

4.1 Danmark

Som EU-medlem må Danmark følge opp EUs regelverk. Ministeriet for Fødevarer, Landbrug og Fiskeri utarbeidet heftet ”Fødevestyrelsens generelle kontrolvejledning”. Dette heftet omfatter alle regler i forbindelse med EU-kontrollene i Danmark, ikke bare i landbruket.

Ansvar for å foreta kontrollene er fordelt på ti fødevareregioner, med Fødevaredirektoratet som overordnet instans. Regionene skal kontrollere at bedrifter og primærprodusenter følger gjeldene lovgivning om sykdommer og infeksjoner hos dyr, lovgivning om dyrevern og dyrehold og endelig fødevarerlovgevingen. Regionene skal også følge opp resultatene fra de enkelte kontrollene. De skal primært utføres hos den enkelte produsent eller bedrift. Levende

dyr og animalske produkter fra den 3. verden skal kontrolleres på grenseovergangene. (Ministeriet for Fødevarer 2009) Det utføres ca 3 000 kontroller årlig, samt at den enkelte bonden årlig tar egenrevisjon. (Strudsholm 2009)

I tillegg til kontrollene som er pålagt fra EU, har Danmark utarbeidet egne kontrollordninger. Dette er hovedsakelig bransjekonsept, og den enkelte bransje følger opp med kontroller. (Strudsholm 2009)

4.2 Island

MAST, som er det islandske mattilsynet og Veterinærinstituttet, har hatt ansvaret for å administrere og kontrollere islandsk matvaresikkerhet, dyrehelse og -velferd, frø og kunstgjødsel, plantehelse og vannkvalitet for human konsum siden 01.01.08 (MAST 2009).

MAST ligger under Fiskeri- og landbruksdepartementet og har ansvaret for å gjennomføre inspeksjoner og administrasjon etter flere islandske lover. Island må som et EØS-land i tillegg følge EUs regelverk på området, og MAST har ansvar for regler som gjelder deres område. (MAST 2009)

Alle melke-, svine- og fjørfeprodusenter får årlig besøk av en statlig veterinær. Andre produsenter får kun besøk dersom det er mistanke om dyremishandling eller lignende. I tillegg besøker en statlig landbruksinspektør årlig alle melke-, saue- og hestebønder. Denne inspeksjonen skjer på vårparten. Landbruksinspektøren ringer også på høsten for å få informasjon om innhøsta førmengder (Daðadóttir 2009).

5 Beskrivelse av systemet

I dette kapittelet skal jeg ta for meg de ulike overordnede målene med kontrollene. Jeg har gruppert dem som dyrevelferd, miljø, matkvalitet og matsikkerhet og HMS.

5.1 Dyrevelferd

Det overordnede målet for dyrevelferd finner vi i Lov om dyrevelferd. § 1 sier ”formålet med loven er å fremme god dyrevelferd og respekt for dyr” (Dyrevelferdsloven 2009).

I § 30 blir det slått fast at Mattilsynet skal føre tilsyn og fatte nødvendige enkeltvedtak som er gitt av dyrevelferdsloven. Mattilsynet har også ansvaret for å oppnevne dyrevernemnder. Disse nemndene er en del av Mattilsynet.

I tillegg til Mattilsynets tilsyn ute på gårdene, vil også Debio og KSL foreta en sjekk av dyrevernmessige spørsmål når de er ute på revisjon/kontroll. Etter at det nye dyrevelferdsregelverket trådte i kraft, har alle som er innom gården plikt til å varsle myndighetene dersom de ser tegn til at dyrevelferdsloven ikke overholdes.

5.2 Miljø

For å motta produksjonstilskudd i jordbruket må virksomheten ha en godkjent miljøplan. Søknadene blir behandlet av Statens Landbruksforvaltning. Kravene til miljøplanen er de samme som KSL stiller til sine brukere. Miljøplanen skal inneholde registreringer av både miljøverdier og miljøutfordringer, dokumentasjon av miljøstatus samt tiltaksplaner for å rette opp feil/mangler og for å nå egne mål (Langehaug 2006).

Relevant lov er forurensningsloven, relevante forskrifter om miljøplan, plantevernmidler, gjødslingsplanlegging, husdyrgjødsel, avløpsslam, avfallsforskriften og hygieneforskriften. Ved å ta i bruk miljøplan i landbruket skal jordbruksproduksjonen bli mer miljøvennlig, og de positive miljøeffektene av jordbruksdrift skal opprettholdes eller økes. (Bekkevold 2009a) Miljøplanen skal bidra til at landbrukets miljøvennlige drift og produksjon av miljøgoder synliggjøres. Forbrukerne skal på grunnlag av dette opprettholde eller øke tillitten til norske landbruksprodukter (Langehaug 2006).

Gjennom forskrift om miljøplan er kontrollmyndigheten delegert fra Landbruks- og matdepartementet (LMD) til Statens landbruksforvaltning, fylkesmannen og kommunen. I tillegg vil Mattilsynets plantevernavdeling, Kvalitetssystem i landbruket (KSL) og Debio kontrollere miljøplanen ved et tilsyn/revisjon.

5.3 Matkvalitet og matsikkerhet

Forbrukeren skal sikres god kvalitet på landbruksproduktene. Dette innebærer at syke mennesker og dyr skal ikke kunne overføre smitte til matvarene. Matvarene skal heller ikke inneholde medisinrester eller andre skadelige fremmedstoffer.

Lover, med tilhørende forskrifter, som gjelder på dette området, er blant annet matloven, lov om dyrevern og lov om rekvirering og utlevering av legemidler fra apotek. I tillegg har de ulike varemottakerne egne kvalitetskrav.

Mattilsynet har hjemmel i Mattloven til å føre tilsyn på dette området. Debio og KSL har også sjekkpunkter på dette området ved et tilsyn eller revisjon.

5.4 Helse Miljø og Sikkerhet (HMS)

”Kravene som stilles til alle norske virksomheter er i utgangspunktet like når det gjelder HMS-arbeid og internrevisjon. Kravene skal tilpasses etter virksomhetens art, produksjon og risikoforhold. Hovedinnholdet i systematisk HMS-arbeid er gode rutiner, kartlegging av mulige risikofaktorer og arbeid for å hindre uønskede hendelser. Det praktiske HMS-arbeidet skal sikre godt arbeidsmiljø, effektive arbeidsmåter og gode produkter” (KSL-Matmerk 2008).

Lover og forskrifter som gjelder innen dette området er for eksempel arbeidsmiljøloven, brann- og eksplosjonsvernloven, lov om tilsyn med elektriske anlegg og elektrisk utstyr og produktkontrollloven. Alle lovene gjelder med tilhørende forskrifter. I tillegg må Forskrift om systematisk helse-, miljø- og sikkerhetsarbeid i virksomheter, Internkontrollforskriften, tas med.

Gjennom arbeidsmiljøloven delegerer Arbeids- og inkluderingsdepartementet kontrollmyndighet til Arbeidstilsynet. Dersom det kreves ekstra ekspertise på enkelte områder, kan Arbeidstilsynet selv engasjere sakkyndige som kan gjennomføre kontroller på deres vegne. (Arbeidsmiljøloven 2009)

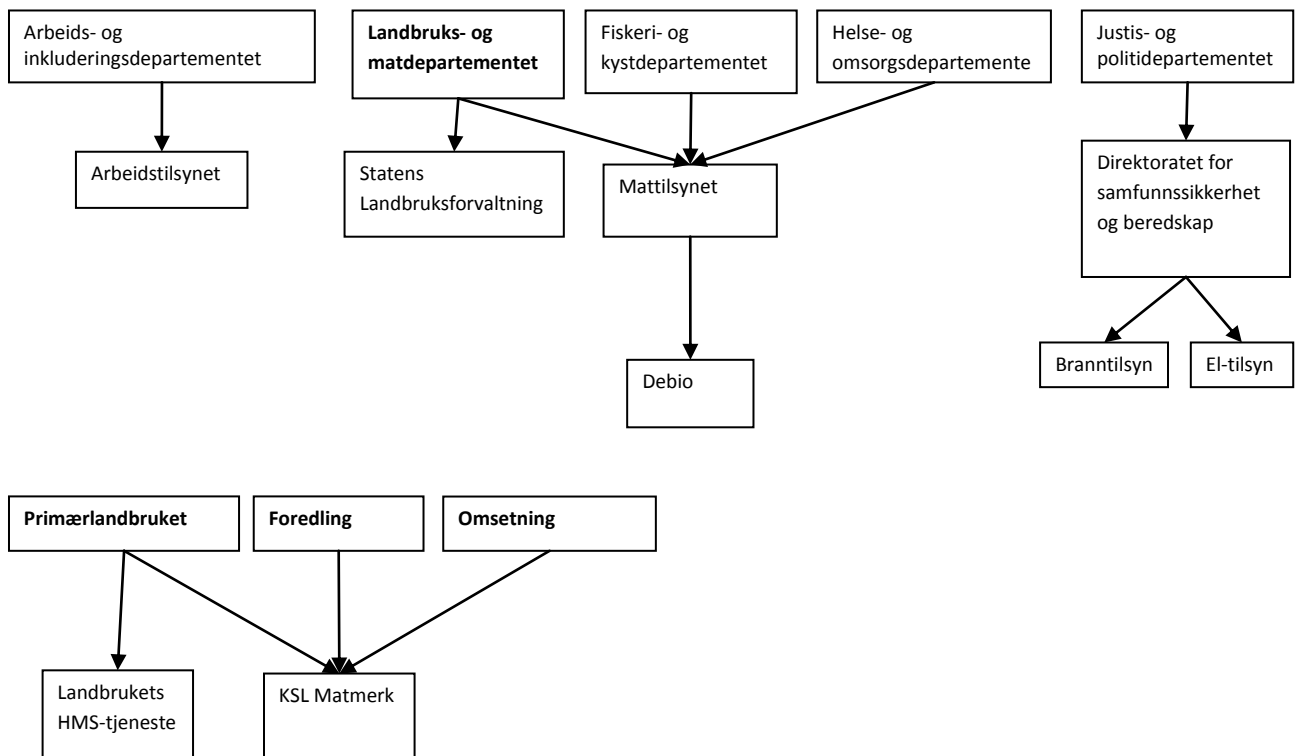
I tillegg til Arbeidstilsynet vil KSL og Landbrukets HMS-tjeneste ta opp disse punktene ved en inspeksjon.

Justis- og politidepartementet har ikke utnevnt et sentralt tilsyn for å føre kontroll med brann- og el-sikkerhet, men kommunen er den lokale tilsynsmyndighet etter brann- og

eksplosjonsvernloven. Mange bønder har også avtaler med lokale elektrikerfirmaer om årlig el-tilsyn.

5.5 Gruppering av kontrollsystemene i landbruket

Figuren under viser hvordan de ulike kontrollinstansene er organisert.

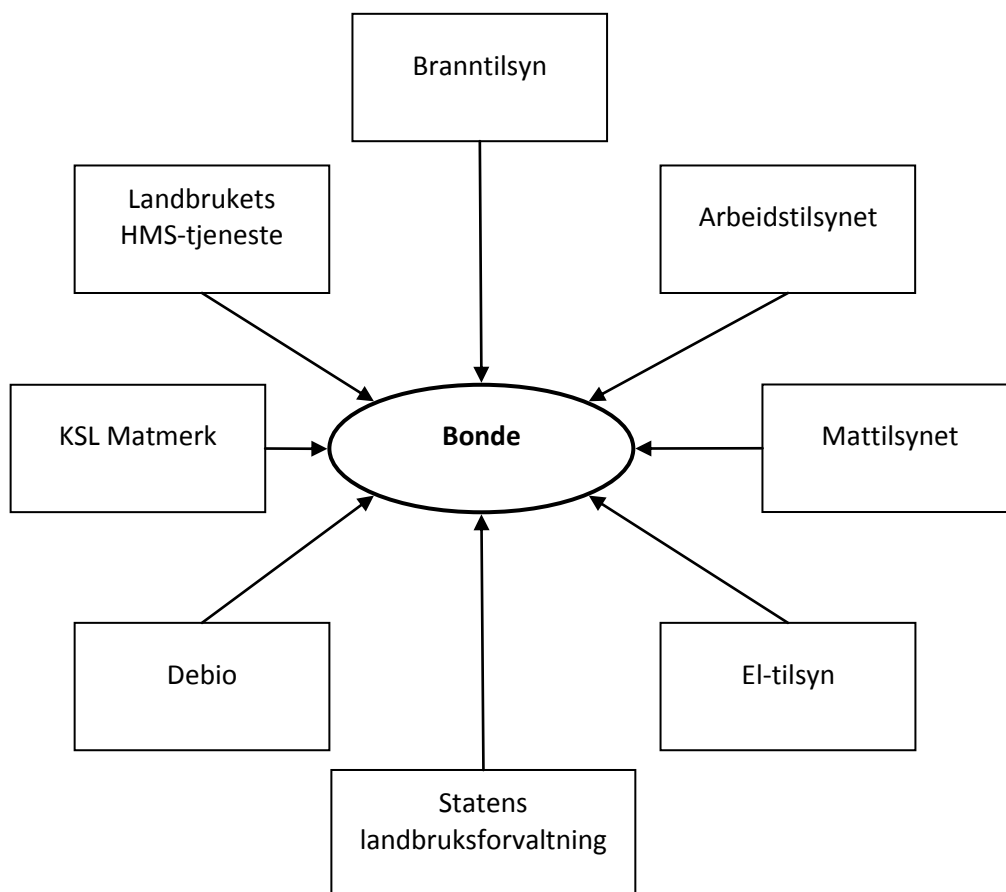


Figur 1: Oversikt over kontrollinstansenes plassering.

Som figuren viser, har de fleste kontrollorganene forbindelseslinjer til Landbruks- og matdepartementet. Fire andre departement har også overordnet ansvar for kvalitetssikring i landbruket. Noen av disse har forbindelseslinjer til hverandre, mens tilsyn tilknyttet Justis- og politidepartementet samt arbeids- og inkluderingsdepartementet ikke har noen forbindelseslinje til andre tilsyn. Generelt kan en si at svært mange instanser har kontrollopgaver i landbruket.

5.6 Kontrollinstanser

I figuren vises de ulike instansene som har direkte kontakt med bonden. Det er få eller ingen linker mellom de ulike kontrollinstansene i dag.



Figur 2: Oversikt over kontrollinstansene.

Videre følger en oversikt over de ulike kontrollinstansene. I framstillingen har jeg valgt å legge vekt på de oppgavene som den enkelte instans har overfor den enkelte gårdbruker.

Landbruks- og matdepartementet (LMD) har ansvar for mat- og landbrukspolitikken.

”Matpolitikken skal sikre forbrukerne trygg mat av riktig kvalitet gjennom en sunn matproduksjon, og legge til rette for et ernæringsmessig fullgodt kosthold” (Eriksen 2009). I samarbeid med Fiskeri- og kystdepartementet og Helse- og omsorgsdepartementet har LMD ansvar for matpolitikken og forvaltningen av matvareverdikjeden fra primærproduksjonen og fram til forbrukeren. Landbrukspolitikken inkluderer arealforvaltning, jord- og skogbruk, husdyrhold, reindrift og utvikling av nye næringer som har sin opprinnelse i landbruket. Denne politikkenes hovedformål er blant annet ”å sikre ressursgrunnet for landbruksproduksjon, utvikle kunnskapsgrunnet og medvirke til verdiskapning og sysselsetting i hele landet med utgangspunkt i landbruket og landbruksbaserte produkter” (Eriksen 2009).

Statens landbruksforvaltning (SLF) ble opprettet i 2000, og er fagmyndighet under LMD. SLF skal sikre en enhetlig forvaltning av virkemidlene i landbrukspolitikken gjennom hele verdikjeden i Norge, og har ansvaret for dokumentasjon og kontroll av disse. SLF samarbeider nært med kommuner og fylkeskommuner for å løse ulike oppgaver. (Bekkevold 2009b)

KSL Matmerk er en stiftelse opprettet av Landbruks og matdepartementet (LMD) i 2007. Stiftelsen er en sammenslåning av KSL-sekretariatet og Matmerk. Stiftelsens formål er ”å skape preferanse for norskprodusert mat”. Dette skal skje gjennom å ”arbeide med kvalitetsstyring, kompetanse og synliggjøring av norske konkurransefortrinn og opprinnelse overfor matprodusenter, handel og forbrukere” (Matmerk 2009).

Arbeidstilsynet er en statlig etat som er underlagt Arbeids- og inkluderingsdepartementet. Hovedoppgave er å føre tilsyn med at den enkelte bedrift følger kravene etter gjeldende regelverk (Arbeidstilsynet 2009).

Mattilsynet (Statens tilsyn for planter, fisk, dyr og næringsmidler) er et direktorat underlagt Landbruks- og matdepartementet (LMD), Fiskeri- og kystdepartementet (FKD) og Helse- og omsorgsdepartementet (HOD). Mattilsynet ble opprettet i 2003. I 2004 overtok de funksjonene til Statens Landbrukstilsyn, Statens dyrehelsetilsyn, Statens næringsmiddeltilsyn, de kommunale næringsmiddeltilsynene og Fiskeridirektoratets tilsynsvirksomhet for sjømatproduksjon. (Store Norske Leksikon 2009)

Mattilsynet kan gjennomføre kontroller for å sikre at virksomheten oppfyller kravene i lover og forskrifter. Direktoratet forvalter alle lover om produksjon og omsetning av mat. Mattilsynet har beredskap dersom det oppstår alvorlige dyresjukdommer eller matforgiftninger. (Mattilsynet 2009)

Direktoratet for samfunnssikkerhet og beredskap (DSB) er den nasjonale myndigheten for samfunnssikkerhet. DSB har en rekke ansvarsområder. Blant annet skal de fremme, veilede og samordne arbeidet med forebyggende samfunnssikkerhet i hele landet. De er den nasjonale fagmyndigheten når det gjelder brann- og el-sikkerhet. (DSBs roller 2009)

Branntilsyn blir gjennomført forskjellig fra sted til sted, da det ikke finnes noe nasjonalt branntilsyn. Brannvesenet i den enkelte kommune har ansvaret for gjennomføringen. I følge Per Olav Nygjelten (Nygjelten 2009) ved DSB er formålet med et slikt tilsyn å forebygge branner. Inspeksjonen skal slå fast om den som eier eller er delegert myndighet, har tatt ansvar for å lage gode rutiner. Gode rutiner er en måte å verne liv, helse og materielle verdier på.

El-tilsyn blir også gjennomført ulikt fra sted til sted. Den enkelte nettleverandør er ansvarlig for å gjennomføre tilsynene. De lokale el-tilsynene skal samarbeide og samkjøre sine aktiviteter med andre HMS-etater (Hafslund 2009). I følge Sunndal Energi (Sunndal Energi) er tilsynsoppgavene å ”kontrollere elektriske installasjoner og utstyr i private boliger, informere om el-sikkerhet i skoler, lag og foreninger, kontrollere omsetningen av elektrisk utstyr, revidere og verifisere virksomheter som baserer seg på internkontroll, kontrollere og følge opp både elektroinstallatørers arbeid og virksomheter med elektromedisinsk utstyr, bistå politiet i brannerforskning og følge opp ulykker med elektrisk årsak”.

Debio ble stiftet i 1986. Etter avtale med Mattilsynet fører organisasjonen kontroll med og godkjenner norske økologiske produkter og økologisk landbruksdrift. I tillegg til gårdsbruk blir foredlingsbedrifter pakkerier, omsetningsledd og importører kontrollert (Debio 2009).

Gårdbrukerene søker selv om å få drive en økologisk produksjon. De som blir godkjent, vil få en årlig kontroll i tillegg til uanmeldte besøk. Debio følger også opp med veiledning om gjeldende regelverk til den enkelte produsent.

Landbrukets HMS-tjeneste er en stiftelse startet i 1994. Stiftelsen eies av Norsk Bonde- og Småbrukarlag og Norges Bondelag. Hovedformålet er å ”reduere antall ulykker og yrkeslidelser i landbruket, og med det å sikre trivsel, kvalitet og økt lønnsomhet i næringa” (Landbrukets HMS-tjeneste 2009).

Medlemskap i Landbrukets HMS-tjeneste er frivillig. Medlemmene inngår i en treårig syklus med et gårdsbesøk fra HMS-rådgiver landbruk, helsekontroll og faglige gruppeaktiviteter med en rådgiver. I tillegg får medlemmene årlige informasjonsskriv, muligheter for årlige møter med lege, og krisebistand dersom det skulle bli nødvendig.

6 Analyse

I denne oppgaven har jeg kartlagt omfanget av kontrollvirksomheten ovenfor norske bønder. Med omfang mener jeg antall inspeksjoner som er gjennomført i landbruket i 2009 på landsbasis av de aktuelle kontrollinstansene. Kontrollinstansene jeg sendte mine spørsmål til er SLF, KSL Matmerk, Mattilsynet, Arbeidstilsynet, el-tilsyn, branntilsyn, Debio og Landbrukets HMS-tjeneste. I tillegg har jeg samlet inn data om hvor mange av mine respondenter som har hatt flere inspeksjoner i løpet av den aktuelle perioden.

Jeg ønsker også å finne ut om inspeksjonene har hatt noen virkning. Analysene vil basere seg på hva den enkelte kontrollinstans mener er formålet med inspeksjonen, og deres vurdering av måloppnåelse. I tillegg har jeg spurt bøndene om den enkelte inspeksjon har ført til endringer i driften.

Endelig har jeg sett på muligheten for å samordne kontrollinstansens inspeksjonsvirksomhet. Det er mange kontrollinstanser, og av erfaring vet jeg at det også gjennomføres mange inspeksjoner. Ut i fra de kunnskapene jeg får om omfang og virking av de ulike inspeksjonene ønsker jeg å se på muligheten for å samordne kontrollvirksomheten noe. Respondentene på spørreundersøkelsen har også fått spørsmål om de mener det er mulig å samordne noen av inspeksjonene de har hatt. Dette vil også bli tatt med i vurderingen av en mulig samordning. I dag eksisterer det mange gode teknologiske hjelpemidler, for eksempel dataprogram, som kan bidra til å muliggjøre en eventuell samordning.

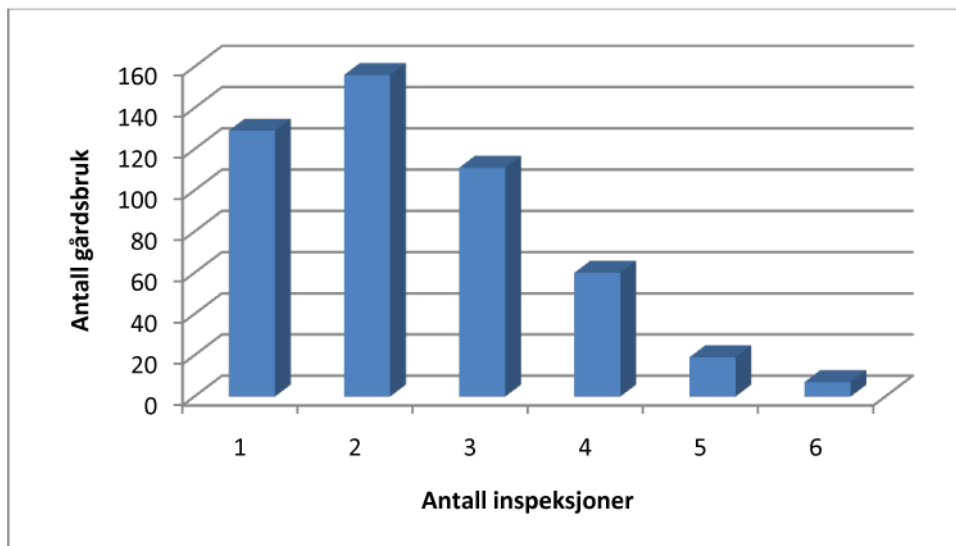
6.1 Beskrivelse av data

Datainnsamlingen har foregått gjennom postale spørreskjemaer til bøndene. I utarbeidelsen av skjemaet samarbeidet jeg med min oppdragsgiver. Undersøkelsene ble sendt ut i to omganger. Den første var en kartlegging av omfanget av kontrollvirksomheten.

Spørreskjemaet ligger som vedlegg 1, Kartleggingsundersøkelse. Jeg ønsket hovedsakelig å få kunnskap om hvor mange inspeksjoner bøndene hadde hatt i 2008, og fram til de sendte inn svar på undersøkelsen. Utvalgsriterium var at respondentene måtte hatt KSL-revisjon i 2008. Dette ga meg et utvalgsrom på 5 594 foretak. I 2008 var det 47 289 foretak som søkte om produksjonstilskudd i jordbruket (Landbruksforvaltning 2010). I denne oppgaven definerer jeg et gårdsbruk eller en jordbruksbedrift til å være et foretak som har søkt om produksjonstilskudd i jordbruket. Mitt utvalgsrom er på 11,8 % av det totale antall

jordbruksbedrifter. Ut i fra de 5 594 foretakene ble 1 200 foretak trukket tilfeldig ut. Det ble ikke tatt hensyn til kjønn og bosted i utvalget. Dette er bevisst gjort fordi dette er variabler som har liten betydning for min problemstilling. Utvalget er relativt stort, og dekker hele Norge og alle matvareproduksjoner, og bør derfor være representativt.

Spørreundersøkelsen ble sendt ut i begynnelsen av juni 2009. Per 01.08.09 hadde jeg fått inn 482 svar, en svarprosent på 40. Datamaterialet var tilstrekkelig stort til å kunne plukke ut aktuelle respondenter til neste spørreundersøkelse. Respondentene var godt fordelt når det gjaldt geografisk beliggenhet og produksjonsområder. Fordelingen av antall inspeksjoner er vist i diagrammet under.



Figur 3: Oversikt over hvor mange inspeksjoner den enkelte bonde har hatt.

Kilde: Egne undersøkelser.

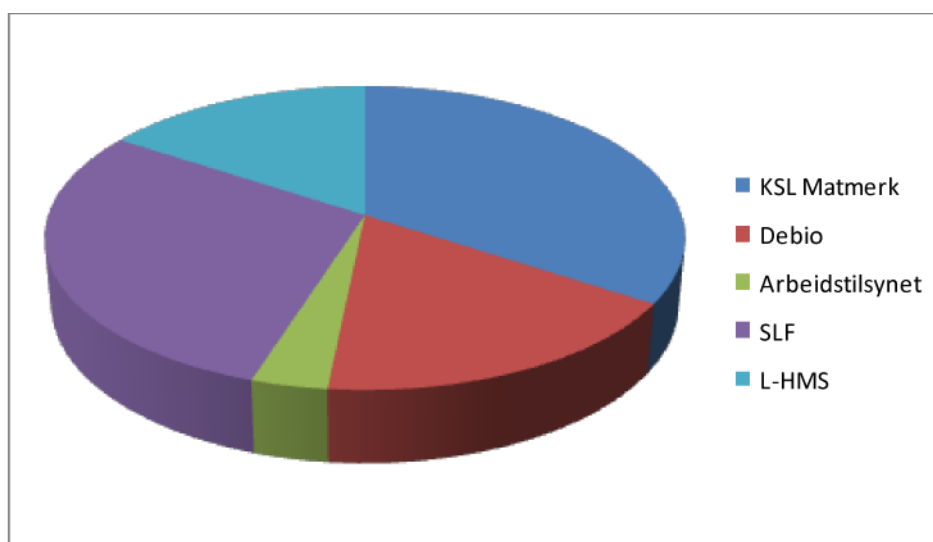
Dette viser at en stor andel av respondentene har hatt tre eller flere inspeksjoner i den aktuelle perioden. Ut fra dette valgte jeg å sende ut en ny spørreundersøkelse til de bøndene som har hatt fire eller flere inspeksjoner i perioden, totalt 86 respondenter. I denne undersøkelsen ønsket jeg å finne ut hvem de enkelte bøndene hadde hatt inspeksjon av, hva bøndene mente om den, hva den førte til, hvordan den kan gjøres bedre og om det er mulig å samordne de forskjellige inspeksjonene. Også dette spørreskjemaet ligger som vedlegg 2, Oppfølgingsundersøkelse. 40 respondenter besvarte denne undersøkelsen, en svarprosent på 46,5.

Jeg har også sendt et enkelt spørreskjema per e-post til de ulike kontrollinstansene. Dette har jeg gjort for å få bedre innsikt i hvordan de forskjellige instansene gjennomfører inspeksjonene, hvilken kompetanse kontrollørene/rådgiverne har og om de samarbeider med andre kontrollinstanser. Spørreskjemaet ligger i vedlegg 3, Spørsmål til kontrollinstansene. Jeg har ikke fått svar fra alle instansene, selv etter purring.

I tillegg til spørreskjemaet og bruk av den enkelte instans' hjemmesider har jeg hatt personlig kontakt med alle kontrollinstansene og fått relevante data. Jeg har også brukt kontrollinstansenes sjekklister for kontroller. De historiske dataene har hovedsakelig kommet fra pensjonister. For å få tilgang til statistikker har jeg brukt de enkelte instansers nettsteder samt tilsendt materiell fra mine kontaktpersoner.

6.2 Omfang av kontrollvirksomhet

Omfanget av kontrollvirksomheten er i denne sammenhengen det totale antall inspeksjoner som er gjennomført av kontrollinstansene i 2009. For å finne omfanget av den totale tilsynsvirksomheten har jeg tatt kontakt med de ulike kontrollinstansene. Det har vært vanskelig å finne eksakte tall hos enkelte av dem. I disse tilfellene bygger tallene på gode estimater. KSL gjennomførte 5 203 KSL-revisjoner i 2009 (Solbu 2010). I følge Lene E. Nilssen i Debio ble det gjennomført rundt 2 940 tilsyn ute på økologiske gårder i 2009. Dette tallet inkluderer både varslede og ikke varslede inspeksjoner (Nilssen 2010a). I 2009 var det 2 851 gårdsbruk med godkjent økologisk produksjon (Statens Landbruksforvaltning 2010). Arbeidstilsynet har satt oppmerksomheten på ulykker i landbruket i 2009, og gjennomførte 550 tilsyn (Grødal 2009). I tillegg til dette ble det gjennomført andre aktiviteter, som informasjonsstands. Det ble gjennom SLF utført ca 4 785 tilsyn på norske gårdsbruk i 2009 (Skar 2009). Landbrukets HMS-tjeneste gjennomførte 2 581 besøk i samme tidsrom (Heiberg 2010a).



Figur 4: Fordelingen av antall inspeksjoner i landbruket.

Kilde: Egne undersøkelser

Direktoratet for samfunnssikkerhet utarbeider ingen årlige statistikker eller oversikter over hvor mange tilsyn som blir gjennomført. Det er derfor ikke mulig å komme fram til hvor omfangsrike disse tilsynene er. I følge Tor Olav Nygjelten (Nygjelten 2009) skal bruk med driftsbygninger med dyr og tørkeanlegg kontrolleres hvert 12. år.

Med dagens system i Mattilsynet er det ikke mulig å skille ut de tilsynene som er gjennomført på gårdsbruk av andre tilsyn. Dette medfører at antall tilsyn også inkluderer for eksempel hagesentre (planter) og dyrebutikker (dyrevelferd). Men de inkluderer ikke de tilsynene som blir gjennomført på gårder med diverse tilleggsnæringer som f. eks serveringstilbud og småskalaproduksjon.

Tabell 1: Antall tilsyn gjennomført av Mattilsynet.

	Antall tilsynsobjekt	Utførte tilsyn 2009
Primærproduksjon med landdyr	55 825	12 020
Tilsyn etter dyrevernloven	51 283	9 750
Primærproduksjon med planter	2 682	1 350
Totalt		23 120

Kilde: Mattilsynet (Aimola 2010)

Fordi tallene fra Mattilsynet inkluderer alle tilsyn på det aktuelle området, velger jeg ikke å inkludere disse i den totale oversikten, men heller ha dem for seg selv. Når brann- og el-tilsyn utelates, ble det totalt sett gjennomført i overkant av 16 100 tilsyn ved norske gårdsbruk i løpet av 2009.

I Norge var det totalt 46 513 foretak som søkte om produksjonstilskudd i jordbruket i 2009. (Landbruksforvaltning 2010). Det betyr at det er en del gårdsbruk som ikke har en årlig inspeksjon. I tillegg vet vi at det i følge figur 3, s 25, Oversikt over hvor mange inspeksjoner den enkelte bonde har hatt, er flere gårdsbruk som har hatt mer enn en inspeksjon i året.

6.3 Virkning av den enkelte inspeksjon

I den følgende delen presenteres de bearbejdede svarene på spørreundersøkelsen jeg sendte til de ulike kontrollinstansene. Selve spørreskjemaet ligger i vedlegg 3, Spørsmål til kontrollinstansene.

Det har vært vanskelig å få gode svar fra en del av instansene. En del organiserer seg på en slik måte at det har vært vanskelig å svare på mine spørsmål, og enkelte har ikke vært villige til å svare på undersøkelsen som ble sendt ut. Dette har ført til at oversikten ikke er helt komplett. Jeg har mottatt dataene skriftlig direkte fra kontaktpersoner hos de aktuelle instanse. Dersom det har vært uklarheter, har jeg gått tilbake til kontaktpersonene for å få minimalisert risikoen for feilkilder.

6.3.1 Statens Landbruksforvaltning (SLF)

Alle opplysninger er gitt av SLF (Evjen 2009). Formålet med tilsynene fra SLF er å sikre at opplysningene bøndene har sendt i forbindelse med ulike søknader er riktige. Informasjonen om det enkelte gårdsbruk skal være så korrekt som mulig før tilskudd utbetales. Dette innebærer at det blant annet gjennomføres stedlige kontroller før endelig vedtak fattes og ubetalinger utføres. SLF har delegert forvaltningsmyndigheten til kommuner og fylkeskommuner for blant annet produksjonssøknader. Det vil si at SLF ikke selv kontrollerer gårdbrukere/foretak.

Utplukket av bønder til stikkprøvekontrollene skjer maskinelt og tilfeldig. Hvor mange som skal kontrolleres, varierer etter type kontroll. SLF sender lister til kommunene med navn på

de utplukkede jordbruksbedriftene. Alle foretak som er plukket for stikkprøvekontroll, må kontrolleres. I tillegg kan kommunen fritt plukke ut flere foretak som de av en eller annen grunn ønsker å kontrollere nærmere. Dersom det blir avdekket feil under en stikkprøvekontroll kan dette føre til reduserte produksjonsinntekter for gårdbrukeren.

SLF har en egen kontrollseksjon som utfører stikkprøvekontroller for alle ordninger som SLF har ansvaret for. Kontrollseksjonen foretar kontroller for de ordningene der SLF fatter vedtak. Dette medfører at fylkesmannens forvaltning kontrolleres av SLF, og at fylkesmannen igjen kontrollerer kommunenes forvaltning. Målsetningen med kontrollene er å kunne rapportere oppover i systemet, blant annet til Landbruks- og matvaredepartementet, at tilskuddsordningene fungerer etter hensikten eller at vesentlige avvik blir rapportert. Dersom avvik ikke blir fulgt opp av forvaltningen, kan dette gi uheldige signaler til næringen.

6.3.2 KSL Matmerk

Alle opplysninger er gitt av KSL Matmerk (Solbu 2009). For å plukke ut bruk som skal ha KSL-revisjon, praktiserer KSL Matmerk tilfeldig utplukk. Systemet fungerer slik at det er mindre sannsynlig å plukke ut en gård som nylig har hatt KSL-revisjon. I tillegg kommer varemottakerne med spesifikke henvendelser om bruk de vil ha revidert. Det kan være matmelprodusenter eller store frukt- eller grønnsaksleverandører eller ”problematisk bruk” som kan ha problemer med hygiene, dyrevelferd og lignende. I underkant av 10 % av de brukene som plukkes ut til KSL-revisjon er ikke tilfeldig utplukket, og kan kalles ”risikobaserte”.

Det er to hovedmålsettinger med en KSL-revisjon. For det første skal det kontrolleres at produksjonen på gården følger KSL-standarden. Dernest skal revisjonen føre til at revisor og bonde sammen finner ut om det er klare forbedringspotensialer i driften. Etter tilbakemeldinger fra bøndene som har hatt KSL-revisjon, mener KSL Matmerk at deres målsettinger oppnås.

Alle KSL-revisjoner gjennomføres etter en bestemt prosedyre:

1. Revisor får tildelt de gårder han/hun skal revidere kommende halvår. Revisors kompetanse, produksjon på den enkelte gård og geografi ligger som grunnlag for tildeling.

2. Revisor tar kontakt med den bonden i god tid før revisjonen for å avtale tidspunkt. Alle KSL-revisjoner er varslede.
3. Det sendes ut et formelt brev om revisjonen med fastsettelse av tidspunkt og en forklaring på hva en KSL-revisjon er.
4. Selve revisjonen forgår etter fastlagt mønster:
 - Møte med bonden "rundt kjøkkenbordet" med gjennomgang av hva som skal gjøres.
 - Gjennomgang av bondens egenrevisjon og annen aktuell dokumentasjon.
 - Runde gården hvor en ser på ulike ting, blant annet HMS og dyrevelferd i praksis.
 - Oppsummering av det som er funnet i løpet av besøket: Hva som er bra, hvilke forbedringsområder bonden har og hvilke avvik det er i forhold til KSL-standarden. Revisor og bonde blir enige om en frist for lukking av avvik. Hele besøket tar som oftest mellom to og tre timer.
5. Bonden får tilsendt en skriftlig revisjonsrapport der revisjonen er beskrevet og avvik med lukkefrister er med. Rapporten blir lagt inn i KSL Matmerks revisjonsdatabase. Denne rapporten blir gjort tilgjengelig for bondens varemottakere, men ikke for offentlige myndigheter.

Alle KSL-revisorer har i utgangspunktet landbrukskompetanse. De fleste er agronomer. I tillegg har de gjennomført et 6 dagers revisjonskurs.

I dag har KSL Matmerk full samordning med Debio når det gjelder Debio-kontroller og KSL-revisjoner. Dette er gjennomført ved at alle Debio-inspektører også er opplært som KSL-revisorer. På de gårdene som skal ha KSL-revisjon, gjennomføres kontrollen og revisjonen samtidig av den samme inspektør/revisor. Debio og KSL Matmerk har også et felles prosjekt hvor Debio-kravene skal bygge på, og presenteres omtrent som KSL-standarden, men med tilleggskrav. Det arbeides også for at KSL Matmerk og Debio skal få en felles informasjonsdatabase, slik at man kan utnytte felles verktøy og kompetanse på en bedre måte enn i dag. KSL Matmerk har sporadisk samarbeid med enkelte lokale Arbeidstilsynsavdelinger. Dette har ført til at det ikke har blitt gjennomført KSL-revisjon på de gårdene som Arbeidstilsynet har hatt kontroll på siste år, eller som de planlegger å kontrollere kommende år. Tilsvarende har Arbeidstilsynet latt være å gjennomføre tilsyn der det har vært eller er planlagt KSL-revisjon i samme tidsrom.

6.3.3 Arbeidstilsynet

Alle opplysninger kommer fra Arbeidstilsynet (Willerud 2009). Bønder som skal ha tilsyn fra Arbeidstilsynet, blir plukket ut på forskjellige måter. Som oftest samarbeider Arbeidstilsynet godt med områdets avløserlag. Dette har god lokalkunnskap og plukker ut gårder med varierende standard. Som oftest besøker Arbeidstilsynet ett eller to bruk i hver grend for å fordele tilsynene over et større område. I tillegg mottar også Arbeidstilsynet varsel om gårder som bør bli undersøkt. Mange av disse tilfellene gjelder bruk med utenlandsk arbeidskraft. En del bønder ringer selv og spør om Arbeidstilsynet kan komme og sjekke forholdene ved gården. Dette skjer ofte i forkant av KSL-revisjoner. Enkelte gårdbrukere vil være sikre på at alt er i orden før revisjonen. Til sist kan Arbeidstilsynet velge ut gårdsbruk ut fra lister, mer eller mindre tilfeldig. Tilsynet rykker også ut ved alvorlige arbeidsulykker.

Målsettingen med tilsynet er å få redusert antall ulykker i næringa. I tillegg er det et mål å få ned antall tilfeller av sosial dumping. I 2009 har Arbeidstilsynet hatt rettet oppmerksomheten på ulykker i landbruksnæringa. Tidligere erfaring viser at ulykkestallene går ned i perioder med stor aktivitet på området, og varer i to til tre år etterpå. Tilfeller av sosial dumping har vist en klar bedring de siste årene. For å se om pålegg virkelig er fulgt opp og at forholdene er blitt bedre, gjennomfører Arbeidstilsynet også en del oppfølgingstilsyn. I disse tilfellene blir de samme gårdene besøkt igjen etter ett til to år.

Tilsynene fra blir stort sett gjennomført på den samme måte på alle gårder. De fleste av dem er varslede, dette for å sikre at det er folk hjemme på det aktuelle bruket. Bøndene blir kontaktet gjennom telefon eller per post for å avtale tidspunkt. Selve tilsynet gjennomføres etter følgende mal:

1. Gjennomgang av eventuell skriftlig dokumentasjon. Her kartlegges arbeidsforholdene, opplæring, risikovurderinger, eventuelle arbeidsavtaler med mer. KSL-dokumentasjon kan ofte være dokumentasjon for å se om systemet blir fulgt opp.
2. Rundtur på gården der bygninger og maskiner blir kontrollert. Dersom det er ansatte til stede på gården, tas det en prat med disse. Inspektørene fra bruker ei sjekk-/huskeliste for å sikre at tilsynene skal bli mest mulig likt gjennomført overalt.
3. Tilbakemelding til bonden, enten med pålegg eller bare en positiv tilbakemelding dersom alt var bra.

Alle inspektørene i Arbeidstilsynet har opplæring i arbeidsmiljøloven med tilhørende forskrifter, og har generell kompetanse på tilsyn. I tillegg er det mange som har landbruksutdanning eller praksis fra gård fra tidligere. Noen av inspektørene har spesiell kompetanse innen ulike områder, som for eksempel skogbruk eller tekniske fag. I tillegg er det med en jurist som har kjennskap til gårdsdrift. Arbeidstilsynet har et "Intranett" der det blir lagt ut aktuell informasjon til inspektørene.

Tilsynet skal føre til bedre forhold på den gården. Dersom det er forhold som ikke er etter forskriftene, gir Arbeidstilsynet som oftest et pålegg som skal følges opp innen en bestemt tidsfrist, som bonde og tilsyn har blitt enige om på forhånd. Dersom pålegget ikke blir fulgt opp, kan Arbeidstilsynet gi tvangsmulkt, eller eventuelt stanse hele eller deler av virksomheten. De aller verste forholdene kan også bli politianmeldt. Det er svært sjelden at det forekommer slike forhold.

Arbeidstilsynet har noe samarbeid med andre institusjoner, som brannvesen, skatteetat, kommuneleger og tidligere dyrehelsetilsyn. Etter at Mattilsynet ble etablert, ble samarbeidet med enkelte av disse etatene redusert. Det meste av denne typen samarbeid er personavhengig på lokalt plan. Tidligere har Arbeidstilsynet hatt en del samarbeid med Statens Vegvesen når det gjelder teknisk kontroll av traktorer. I dag dreier det seg mest om samarbeid ved traktorulykker. Den etaten Arbeidstilsynet samarbeider mest med er politiet, og da dreier det seg ofte om kontroll av utenlandsk arbeidskraft. All ulykkesetterforskning er i samarbeid med politiet.

Arbeidstilsynet samarbeid også noe med KSL. Ved å henvende seg til KSL- sekretariatet kan Arbeidstilsynet få en oversikt over hvem som har hatt KSL-revisjon det siste halvåret og hvem som skal ha neste halvår. Det lokale Arbeidstilsynet bestemmer selv om de vil benytte denne muligheten til å innhente informasjon selv om de blir oppfordret til dette av det sentrale Arbeidstilsynet. I tillegg får Arbeidstilsynet en oversikt over KSL-revisjoner, og en fra KSL deltar i en felles idédugnad med to til tre årlige møter hvor aktuelle temaer som kan være nyttige for Arbeidstilsynets tilsyn blir tatt opp.

6.3.4 Mattilsynet

Jeg har valgt å dele svarene fra Mattilsynet i to grupper. Først redegjør jeg for hvordan tilsyn ble gjennomført i landdyrseksjonen og planteseksjonen før det nye hygieneregelverket og kontrollforordningen trådte i kraft. Deretter følger innføring om hvordan tilsyn blir gjennomført etter det nye regelverket.

6.3.4.1 Landdyrseksjonen

I følge landdyrseksjonen i Mattilsynet (Åmdal 2010) skal Mattilsynet drive risikobaserte tilsyn. Dette medfører at de fleste tilsyn blir gjennomført på bakgrunn av bekymringsmeldinger fra både interne og eksterne hold. Men det benyttes også screening innenfor et bestemt område samt tilfeldig utvalg.

Hovedmålet for tilsyn gjennomført av landdyrseksjonen er å sikre god dyrevelferd og –helse. Stort sett oppnås de ønskede resultatene fra tilsynene, men i enkelte tilfeller må inspektørene ut på nytt og bruke opptrappende virkemidler.

Tilsynet ute på den enkelte gård foregår ved at gårdbrukeren blir intervjuet og dokumentasjon/journaler blir kontrollert. I tillegg går inspektørene inn i dyrerom for å kunne foreta en vurdering av dyr og oppstallingsforhold. Dersom det er nødvendig, foretas det en klinisk vurdering av enkeltdyr, eventuelt også med prøvetaking. I etterkant av tilsynet blir det utarbeidet en inspeksjonsrapport. Ved funn av avvik gis det varsel om vedtak eller hastevedtak. Dette varierer etter alvorlighetsgrad. Dersom gårdbrukeren ikke lukker avvik, vil det bli brukt opptrappende virkemidler som kan resultere i tvangsmulkt og/eller avvikling av dyrehold, aktivitetsforbud.

De fleste inspektørene som utfører tilsyn i henhold til Dyrevelferdsloven er veterinærer, men annet tilsynspersonell med forskjellig real- eller formell kompetanse kan brukes i rutinetilsyn.

Mattilsynet har varierende samarbeid med andre kontrollinstanser fra distrikt til distrikt, som KSL Matmerk, branntilsyn og kommunal landbruksforvaltning.

6.3.4.2 Planteseksjonen

Der annet ikke er oppgitt, er alle opplysninger gitt av planteseksjonen i Mattilsynet (Kvarme 2009; Kvarme 2010). ”Mattilsynet er ansvarlige for å opprettholde en god plantehelse i

Norge, og redusere risikoen for introduksjon og spredning av planteskadegjørere. I tillegg arbeider Mattilsynet for at innsatsvarene i planteproduksjonen, frø og plantemateriale, plantevernmidler, gjødsel og kalk har høy kvalitet og nytteverdi, samtidig som helse- og miljøhensyn blir ivaretatt”(Planter).

Seksjonen har ansvaret for flere kontrollordninger, blant annet av såvarearealer, potet- og jordbærproduksjon og bruk av plantevernmidler. Vekstkontroll i såvarearealer skal avdekke eventuell forekomst av floghavre, og ”kontrolløren skal få et representativt bilde av sorts- og artsinnblanding, sykdommer og skadedyr”(Ny organisering av vekstkontroll av såvarer fra 2008 2008).

6.3.4.3 Nytt fra 01.03.10

Alle opplysninger i denne delen er gitt av Mattilsynet (Øyen 2010). Fra og med 01.03.10 trådte hygieneforordningen og kontrollforordningen i kraft. Dette er forordninger fra EU. Mattilsynet har bestemt at den nye kontrollforordningen skal gjelde alle fagområder, noe som innebærer at også områder som ikke er med i EØS-avtalen, blant annet plantevernmidler og plantehelse, inkluderes.

Forvaltningen er det eneste som blir liggende under forordningen, og som gir et rammeverk for gjennomføring av offentlig kontroll. Formålet er å sikre at gårdsbruket overholder fôrvare- og næringsmiddelregelverket, samt at bestemmelsene om dyrs helse og velferd overholdes. Kontrollforordningen har blant annet krav om tilsynsmetodikk, internrevisjoner, tilsynspersonells kompetanse, innsyn, beredskap og tiltak/sanksjoner.

I følge forordningen skal tilsyn gjennomføres regelmessig og med tilpasset hyppighet etter hva som skal kontrolleres. Kontrollen skal skje uanmeldt, dersom det ikke er nødvendig at driftsansvarlig vet om besøket på forhånd. Dette gjelder for eksempel revisjoner. Det skal tas hensyn til hva tidligere tilsyn har gjort. Hver enkelt kontroll skal følges opp med en tilsynsrapport. Dersom det avdekkes brudd på regelverket, skal dette følges opp med tiltak/sanksjoner.

6.3.5 Debio

Alle opplysninger er gitt av Debio (Nilssen 2010b). Alle gårdsbruk, og andre virksomheter, med økologisk produksjon blir inspisert en gang i året. I tillegg er det enkelte gårdsbruk som blir trukket ut til tilleggsinspeksjoner, både meldte og uanmeldte.

Målsettingen med en Debio-inspeksjon er at produkter som skal merkes, eller er merket med en henvisning til økologisk produksjonsmetode, tilfredsstillende kravene i regelverket.

Inspeksjonen skal kunne gi forbrukerne en garanti for at produkter som markedsføres som økologiske, virkelig er økologiske. Som en følge av inspeksjonen gis den enkelte produsent visse rettigheter, for eksempel til å bruke Debios Ø-merke samt tilskudd til økologisk produksjon.

Inspeksjonen gir mange ønskede effekter. Den bidrar til økt forståelse og kjennskap til regelverket på området. Gjennom inspeksjonen kan Debio forebygge avvik eller bidra til at korrigerende tiltak iverksettes. Inspeksjonen hindrer også at produkter som ikke er i henhold til regelverket, feilaktivt omsettes som økologisk.

Inspeksjonen gjennomføres på følgende måte:

1. Befaring på den enkelte gård.
2. Gjennomgang av drifta samt diverse dokumentasjon og regnskap.
3. Intervju av driftsansvarlig.
4. Utarbeiding av en inspeksjonsrapport som skal danne grunnlag for endelig vedtak.

Alle inspeksjonsbesøk skal resultere i en skriftlig rapport, og vedtaket skal bekjentgjøres. Vedtaket kan være at godkjenning innvilges, opprettholdes, trekkes tilbake eller om lukking av avvik innen en bestemt tidsfrist. Det kan også gis ulike merknader som ikke fører til at godkjenning trekkes tilbake. En av de strengeste sanksjonene Debio kan vedta, er forbud mot markedsføring av produkter med henvisning til den økologiske produksjonsmetode for opptil en periode på to år. Strengere straffer som for eksempel politianmeldelse, må foretas av Mattilsynet.

Debios revisorer har ulik kompetanse. Det stilles krav om at revisorene skal ha kompetanse innen det fagområdet de kontrollerer. Debio foretar inspeksjoner innenfor landbruk, skogbruk, fiske, akvakultur, foredling, import og omsetning.

Debio samarbeider tett med Mattilsynet, som er Debios oppdragsgiver. Mattilsynet skal foreta en årlig revisjon av Debios kontrollvirksomhet. For at Debio skal kunne utføre kontrollopgaver, må de også være godkjent som kontrollinstans av Norsk Akkreditering. I tillegg samarbeider Debio tett med KSL Matmerk, og gjennomfører en del KSL-revisjoner årlig. Debio har også noe samarbeid med kontrollinstanser i andre land.

6.3.6 Landbrukets HMS-tjeneste

Alle opplysninger kommer fra Landbrukets HMS-tjeneste (Heiberg 2010b). Landbrukets HMS-tjeneste arbeider for å redusere antall ulykker og yrkesskader i landbruket. Målsettingen bak besøket hos det enkelte medlem er å bidra til at bonden har et systematisk HMS-arbeid. Dette skal redusere risikoen for ulykker, skader og sykdommer.

Det gjennomføres brukerundersøkelser blant medlemmene. 80 % av respondentene svarer at de har stort eller ganske stort utbytte av HMS-besøket. Ca 82 % har iverksatt tiltak for å hindre arbeidsulykker, 65 % har gjort tiltak for å bedre det fysiske arbeidsmiljøet, 60 % har økt bruken av verneutstyr og 80 % har blitt mer oppmerksom på egen helse. Nesten 90 % mener gjennomgangen av HMS-systemet er avgjørende for å drive et aktivt HMS-arbeid.

Medlemmene i Landbrukets HMS-tjeneste får et besøk hvert tredje år. I forkant av besøket avklares det med bonden om han/hun har spesielle forventninger eller ønsker til innholdet i besøket. Vanligvis er prosedyren på besøket:

1. Gjennomgang av gårdens HMS-system.
2. Informasjon om for eksempel nytt eller endret regelverk.
3. Det tas en vernerunde rundt på gården sammen med bonden og eventuelle andre ansatte.
4. I fellesskap med bonden diskuteres risikovurdering og løsninger.
5. Bonden setter opp en tiltaks- eller handlingsplan.

Medlemskapet i Landbrukets HMS-tjeneste er frivillig, og det gis derfor ikke pålegg eller andre reaksjoner på kritikkverdige forhold. Man håper derimot på at bevisstheten og holdningene til HMS økes og medfører færre ulykker og yrkeslidelser i næringa.

De fleste HMS-rådgiverne har en eller annen form for landbruksbakgrunn. Utdannelsen varierer fra høgskoleutdannelse til agronom. Alle HMS-rådgivere må gjennom en grunnopplæring som strekker seg over ett år. Denne opplæringen består blant annet av et fire ukers grunnkurs med forskjellige HMS-temaer. I tillegg får den enkelte oppfølging av både Bedriftshelsetjenesten og fra nærmeste leder i Landbrukets HMS-tjeneste, og det samarbeides med en erfaren HMS-rådgiver.

Landbrukets HMS-tjeneste samarbeider ikke med andre kontrollorganer.

6.3.7 Brann/el-tilsyn

Disse tilsynene har det lokale brannvesen/nettleverandør ansvaret for. Hvordan tilsynene blir gjennomført avhenger derfor fra distrikt til distrikt, og ingen av mine kontaktpersoner kunne gi meg et tilfredsstillende svar på mine spørsmål. Tilsynene gjennomføres etter overordnede forskrifter. Gjeldende forskrift for branntilsyn finnes i "Forskrift om organisering og dimensjonering av brannvesen" (Forskrift om organisering og dimensjonering av brannvesen 2002). El-tilsyn gjennomføres etter el-tilsynsloven med gjeldende forskrifter (El-tilsynsloven 1929). I tillegg til lover og forskrifter gir Direktoratet for samfunnssikkerhet og beredskap (DSB) årlige instruksjoner for gjennomføring av brann- og el-tilsyn. Disse rutinene inneholder krav til volum og risiko. Kontrollene gjennomføres uavhengig av den enkelte bondes initiativ. I tillegg til dette kan bøndene be om å få gjennomført brann- og el-tilsyn. (Nygjelten 2009)

6.4 Virkning av inspeksjonene hos den enkelte respondent

Bøndene ble spurt om det ble funnet kritikkverdige forhold under inspeksjonen. De ble også spurt om å gradere disse fra en til seks etter alvorlighetsgrad. Etter respondentenes synspunkt er det svært sjeldent at det kommer fram vesentlige kritikkverdige forhold, svært få forhold som ble gradert høyere enn tre.

Bøndene ble også spurt om tilsynet førte til endringer på gården. Kritikkverdige forhold har i de fleste tilfeller ført til endringer hos respondentene. Også her ble bøndene bedt om å gradere fra en til seks etter grad av vesentlighet. Respondentene vurderte stort sett de gjennomførte endringene til å være mindre vesentlige enn de kritikkverdige forholdene som var påpekt.

I tabellen under vises gjennomsnittskaracteren for kritikkverdige forhold som ble påpekt under besøket og gjennomsnittskaracteren for endringer dette har ført til. De øverste radene viser henholdsvis hvor mange av respondentene som har hatt inspeksjon der det har blitt avdekket kritikkverdige forhold, og totalt antall respondenter som har hatt inspeksjon fra den enkelte instans. Gjennomsnittskaracteren bygger kun på de respondentene som har hatt kritikkverdige forhold.

Tabell 2: Gjennomsnittskaracter for funnet kritikkverdige forhold og endringer gjennomført etter tilsynet.

	KSL-Matmerk		Mattilsynet		Branntilsyn		El-tilsyn	
Respondenter m/ kritikk	15		5		9		19	
Totalt ant . res	38		21		24		33	
	Forhold	Endring	Forhold	Endring	Forhold	Endring	Forhold	Endring
Snittkaracter	2,2	2	3,25	3	2,1	1,5	2,5	2
	Arbeidstilsynet		SLF		Debio		LHMS	
Respondenter m/ kritikk			2		2		8	
Totalt ant . res			23		8		22	
	Forhold	Endring	Forhold	Endring	Forhold	Endring	Forhold	Endring
Snittkaracter			1,5	1,67	1,5	1	2,9	2,3

Kilde: Egne undersøkelser

Ut i fra respondentenes svar ser det ut til at tilsynene har en betydning. Der det blir funnet kritikkverdige forhold under tilsynene, fører dette til endringer.

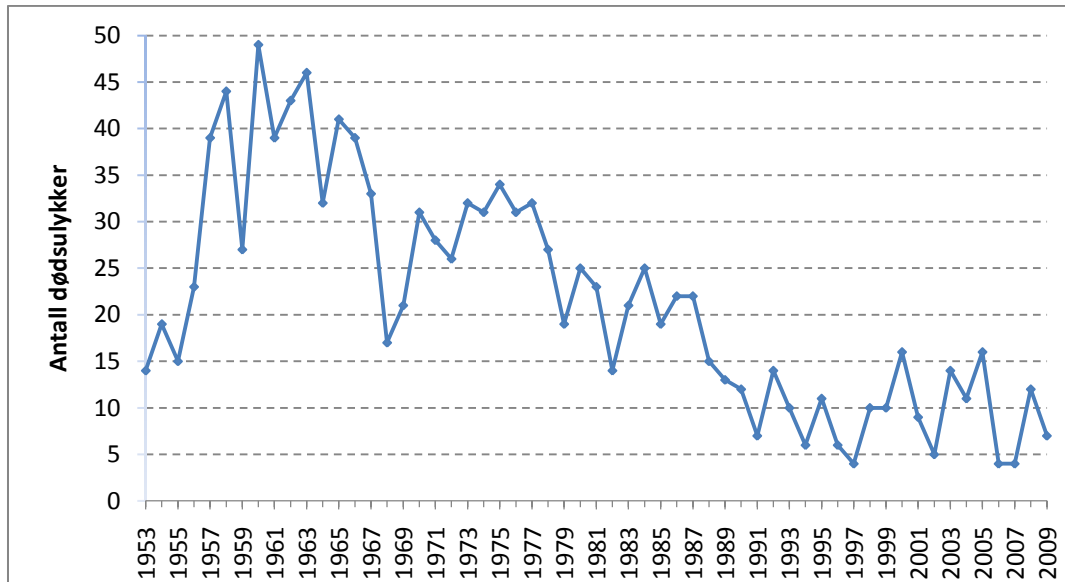
Som nevnt over er respondentens vurdering av alvorlighetsgrad for de kritikkverdige forholdene lave. Dersom inspektørene hadde vurdert de samme forholdene, er det mulig at karactersettingen hadde blitt høyere. Det kan tenkes at respondentene vurderer alvorlighetsgraden til å være lavere enn det som er reelt fra instansenes side.

Jeg spurte også respondentene hvor fornøyd de var med de inspeksjonene som var gjennomført. Bøndene ble bedt om å karactersette tilsynene fra 1 til 6, der karakteren 1 var svært lite fornøyd med tilsynet og karakteren 6 var svært fornøyd. Respondentene var stort sett godt fornøyd med de gjennomførte aktivitetene, og svært mange av kontrollinstansene fikk karakter 5 eller 6.

6.4.1 Virkning av HMS-arbeid

Jord- og skogbruksnæringen har alltid hatt mange arbeidsulykker. I perioden fra 1918 til 1954 er det gjennomsnittlig 15 dødsulykker per 100 årsverk i disse næringene (Bjørnson 1993).

Grafen viser en oversikt over dødsulykker i landbruket fra 1953 og fram til 2009. Disse tallene er ikke direkte sammenlignbare fordi det oppgjennom tiden har blitt inkludert ulike ulykker i landbruksulykkene.



Figur 5: Oversikt over antall dødsulykker i landbruket fra 1953 til 2009.

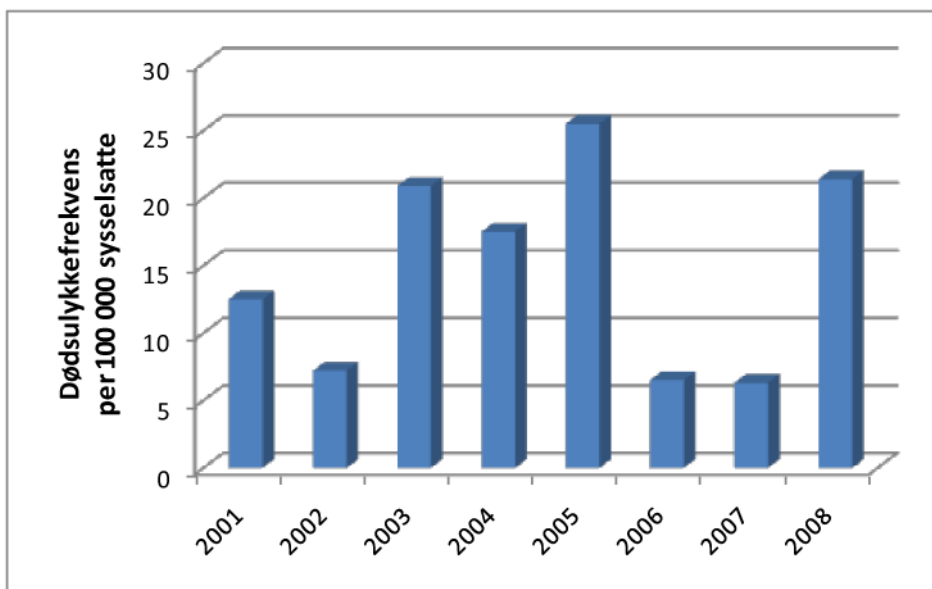
Kilde: Arbeidstilsynet (Døde etter næring og type ulykke 2009 2010)

I 1950 var det 353 400 personer sysselsatte i landbruket (Ladstein & Skoglund 2006). I 2009 var det 57 900 personer sysselsatt i landbruket (Budsjettnemda for jordbruket 2010). Figur 5 viser at det har vært en nedgang i antall dødsulykker. Sannsynligvis skyldes dette i hovedsak reduksjon i antall sysselsatte i landbruksnæringa. Noe av nedgangen kan også skyldes sikrere bruk av utstyret og økt bevissthet hos bøndene om hvordan de kan unngå farlige situasjoner. Det har også kommet mye nytt regelverk i de senere årene som har bidratt til at maskinene har blitt sikrere i bruk.

Arbeidstilsynet gjennomførte i perioden 1994 til 1996 kampanjen ”Sunt bondevett skader ikke”. Flere av aktivitetene i kampanjen ble også videreført i 1997. Til sammen ble 23 000 bønder kontaktet gjennom blant annet lokale møter og gårdssamlinger, og over 2 000 gårder ble kontrollert (Elkjær 1998). Av grafen kan man se at ulykkestallene i 1994, 1996 og 1997 var de laveste siden 1950-tallet. Om dette skyldes tilfeldigheter eller selve kampanjen er usikkert, men det kan antas at noe av reduksjonen skyldes kampanjen.

Høsten 2005 ble det satt et økt fokus på HMS-arbeid i landbruket. Dette varte ut 2007. I grafen under ser vi at det var en reduksjon i antall dødsulykker i denne perioden.

Frekvenstabellen under viser dødsulykkesfrekvensen per 100 000 sysselsatte i landbruket i perioden fra 2001 til 2008.



Figur 6: Dødsulykkesfrekvens per 100 000 sysselsatte i landbruket.

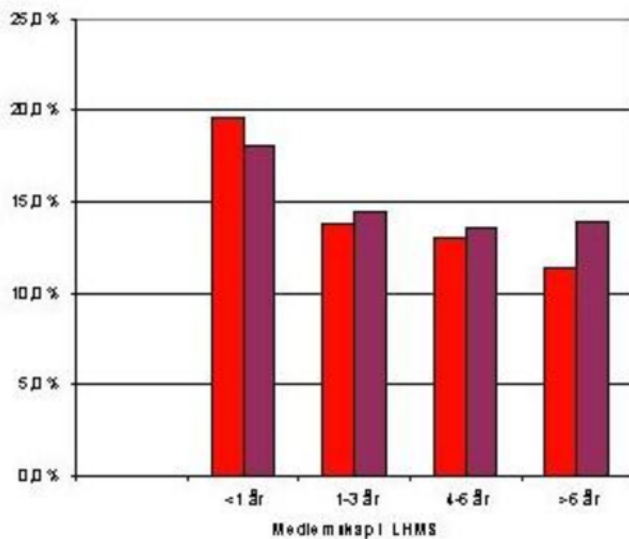
Kilde: Arbeidstilsynet

I 2007 skrev daværende landbruksminister under på en nullvisjon der målet er å unngå dødsulykker i landbruket i 2008. Bakgrunnen for visjonen er at landbruksnæringa er en av landets farligste arbeidsplasser. I 2005 skjedde nærmere 30 % av alle landets arbeidsdødsulykker i landbruket, selv om næringen utgjør bare 3 % av sysselsettingen. Årlig koster arbeidsulykker i landbruket samfunnet over 1,2 milliarder kroner (Eriksen 2007). Visjonen er et samarbeidsprosjekt mellom alle landbruksorganisasjonene.

I løpet av 2009 ble det rapportert 7 arbeidsulykkedødsfall innen jordbruk, skogbruk og fiske (Døde etter næring og type ulykke 2009-2010), og Arbeidstilsynet satte inn ekstra midler for å få redusert antall ulykker. Det er enda for tidlig å si om dette hadde noen effekt på antall ulykker.

Landbrukets HMS-tjeneste har gjennomført studier i sin medlemsmasse for å finne ut om tiltakene som blir satt i gang har noen effekt. Det man har sett er at antall ulykker/skader som

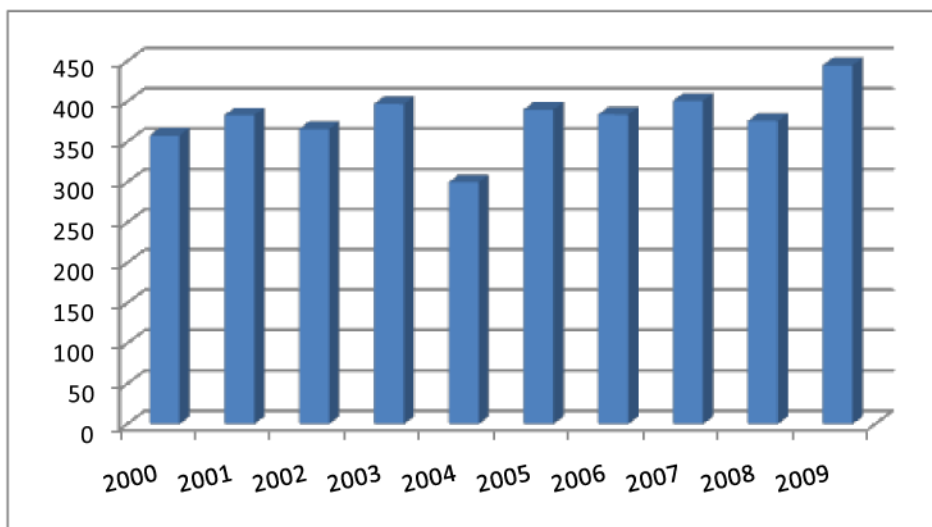
krever behandling hos lege/sykehus, reduseres etter hvor lenge bonden har vært medlem av tjenesten (Heiberg 2009). Dette er vist i grafen under. Den røde søylen viser tallene fra 2005 og den lilla fra 2006.



Figur 7: Prosent ulykker/skader på gården som krever legebehandling etter antall års medlemskap i LHMS.

Kilde: Landbrukets HMS-tjeneste (Heiberg 2009)

Det er vanskelig å si noe om effekten av brann- og el-tilsyn siden jeg ikke har fått noe mer informasjon om disse tilsynene. Men av egen erfaring vil jeg anta at inspeksjoner gjennomført av disse instansene har en betydning fordi de ser på potensielle brannfarer. Av figur 8, Totalt antall branner i landbruket i perioden fra 2000 til 2009, vises det at det har brenner mye i landbruket og antall branner i 2009 var høyere enn det som har vært tilfelle de ti siste årene.



Figur 8: Totalt antall branner i landbruket i perioden fra 2000 til 2009.

Kilde: Landbrukets brannvernkomité (Landbrukets brannvernkomité 2010)

6.4.2 Virkning av Mattilsynets arbeid

Mattilsynet har ingen statistikker over for antall dyreverntragedier eller avviksmålinger som jeg har fått tilgang til. Jeg kan derfor ikke uttale meg om dette.

6.4.3 Virkning av KSL

Det eksisterer ingen målingsparametre for virkningen av KSL-revisjonene. Det er derfor ikke mulig å si noe eksakt om dette.

6.5 Mulig samordning av tilsynene

Jeg ønsket å finne ut om de ulike kontrollinstansene gjennomførte flere av de samme oppgavene. Jeg spurte derfor bøndene om dette. 35 respondenter besvarte dette spørsmålet, og hos 23 av disse hadde kontrollørene utført de samme oppgavene. Jeg ønsket også å få kunnskap om bøndene mente det kunne være mulig med samordning av de ulike instansene. 34 respondentene svarte på spørsmålet ”Er det mulig å samordne noen av kontrollene?”. 30 av respondentene mente det var mulig med en samordning.

Respondentene på spørreundersøkelsen hadde flere kommentarer til spørsmålet ”Er det mulig å samordne noen av kontrollene?”. Stort sett gikk de samme kommentarene igjen hos flere av respondentene. For å vise hva respondentene mener har jeg valgt å gjengi noen av deres kommentarer under:

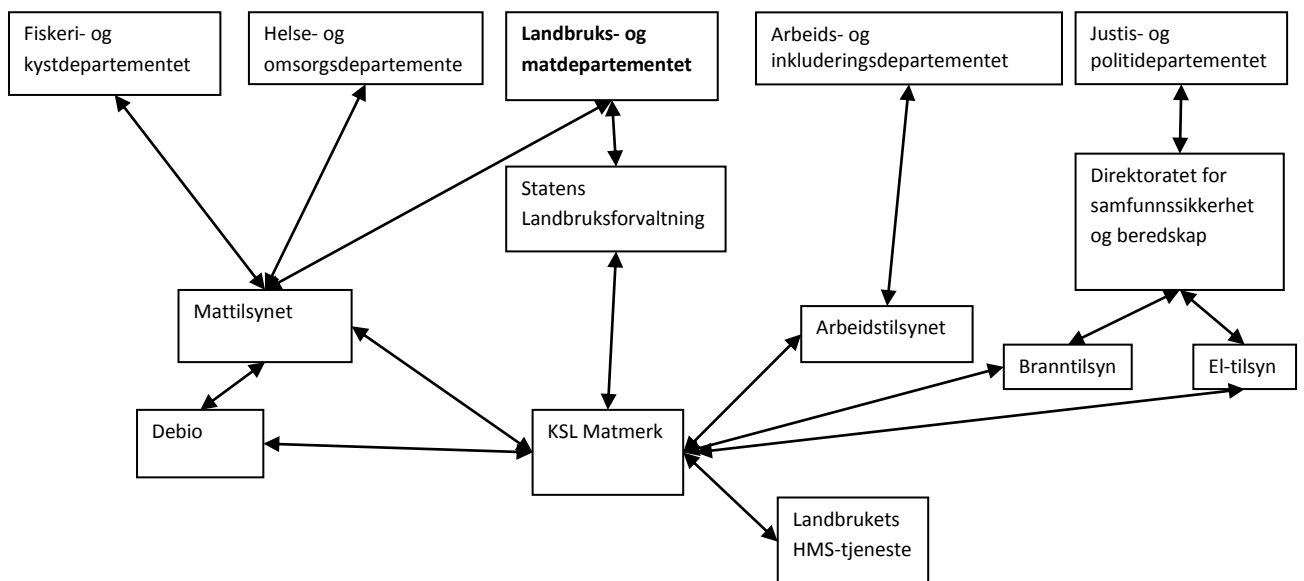
- ”Arbeidstilsynet og Landbrukets HMS-tjeneste gjennomgår de samme tingene.”
- ”Tilsynsaktivitetene ute hos den enkelte bonde bør gjennomføres på en dag. Dette vil redusere den enkelte bondes tidsforbruk, og tilsynene kan bygge felles på det som kommer fram under inspeksjonen.”
- ”El- og branntilsyn burde være mulig å samordne. Kontrollørene ser på mye av de samme tingene. I enkelte tilfeller kommer de også fra samme firma.”
- ”Dersom man har hatt KSL-revisjon trenger man ingen andre kontroller. KSL dekker over alt det andre som andre kontrollører ser på.”
- ”Bedre kompetanse på de som utfører kontrollene.”

Fellers for samtlige tilsyn er det at respondentene mener tilsynene kan gjøres bedre og mer effektivt ved bedre samordning med andre instanser.

6.5.1 Forslag til samordning av kontrollinstansene

Resultatene fra spørreundersøkelsene viser tydelig at bøndene mener det ville ha vært en fordel dersom tilsynene ble samordnet i mye større grad enn i dag. De respondentene som har hatt samordnet Debio-kontroll og KSL-revisjon, er godt fornøyd med denne ordningen. Den samordningen som eksisterer i dag mellom de ulike tilsynene er avhengig av lokalt initiativ.

Ved å ta utgangspunkt i figur 1, Oversikt over kontrollinstansenes plassering, s. 20, er det lett å se at det er vanskelig med samordning. Alle tilsynene står fritt og det er få forbindelser mellom dem. Dersom det hadde vært flere bånd mellom de ulike kontrollinstansene, ville det ha vært lettere med samarbeid og samordning.



Figur 9: Forslag til ny organisering av kontrollinstansene

Jeg mener det vil være en god løsning å innføre et felles datasystem eller en database som alle aktuelle kontrollinstanser har tilgang til. Med dette kan man unngå at enkelte bønder får inspeksjon flere ganger i året, mens andre ikke har inspeksjon på flere år. Det bør være mulig å innføre et slikt system gjennom en passordordning der alle parter har hvert sitt passord. Etter min vurdering bør KSL Matmerk stå for administreringen av et slikt system. De har erfaring fra dagens system med KSL-brukere. Jeg mener databasen bør gi en oversikt over hvilke medlemskap den enkelte bonde har, hvilke varemottakere bonden leverer til og eventuelt også

andre viktige opplysninger om det enkelte gårdsbruk. Ved en slik organisering blir også de frivillige instansene med i datasystemet, og den enkelte bonde kan nyte godt av ekstra fordeler ved medlemskapet, for eksempel ved at han/hun slipper enkelte andre inspeksjoner det året man har hatt besøk fra Landbrukets HMS-tjeneste.

Hver enkelt kontrollinstans legger inn rapporter fra gjennomførte inspeksjoner i databasen. Ved uttrekksbaserte inspeksjoner bruker den enkelte instans databasen for å trekke ut gårder som skal inspiseres. Databasen bør organiseres slik at hver enkelt instans kan gå inn og se om et annet organ har foretatt en inspeksjon på gården. Dersom det uttrukne bruket allerede har hatt en inspeksjon i løpet av en bestemt tidsperiode der det ble sett på noe av det samme som det nye kontrollorganet ønsker å inspiserer, foretas det et nytt valg. På denne måten reduseres antall inspeksjoner hos den enkelte bonde. Med det samme ressursgrunnlaget kan flere bønder få en ”årlig” inspeksjon i stedet for at noen har en hel rekke inspeksjoner. Ved å samordne inspeksjonene vil det føre til tidsbesparelser for den enkelte bonden. Han/hun vil bruke mindre tid totalt på både forberedelser og gjennomføring av inspeksjonen. Et lavere tidsforbruk på inspeksjonsvirksomhet var et ønske fra mange respondenter på spørreundersøkelsen.

På sikt bør det også bli mer samhandling mellom de ulike kontrollorganene. Dersom flere kontrollorgan ønsker å inspiserer flere gårdsbruk omtrent på samme tidspunkt bør de samordne inspeksjonene seg i mellom slik at de kan reise ut til det enkelte gårdsbruk samtidig.

7 Sammenfatning og drøfting

I denne tabellen under vil jeg gi en sammenstilling av de opplysningene jeg har fått inn under arbeidet med oppgaven.

Der det i tabellen står OK betyr det at den aktuelle instansen mener at inspeksjonene bidrar til at målsettingen nås. I de tilfellene der det er tomme celler betyr det at jeg ikke har fått inn data. Det eksisterer ikke noe register over gjennomførte brann- og el-tilsyn. Av den grunn er det ikke mulig å skille ut jordbruksbedrifter fra andre bedrifter. Derfor mangler jeg data på disse områdene.

Tabell 3: Oversikt over omfang, formål og virkning av kontrollinstansene

Kontrollinstans	Omfang	Formål	Virkning
SLF	4 785	Kontrollere at mottatte opplysninger er korrekte	OK
KSL Matmerk	5 203	1. Kontrollere at gårdens produksjon følger KSL-standarden 2. Finne forbedringspotensial i driftsopplegget	OK
Arbeidstilsynet	550	1. Redusere antall ulykker i næringa. 2. Redusere antall tilfeller av sosial dumping	OK
Mattilsynet	23 120*	Sikre at fôrvare og næringmiddelregelverk samt at bestemmelsene om dyrs helse og velferd overholdes	OK
Debio	2 940	Sikre at produkter som skal merkes, eller er merket med en hensvisning til økologisk produksjonsmetode tilfredsstillende kravene i regelverket.	OK
Landbrukets HMS-tjeneste	2 581	Bidra til at bonden har et systematisk HMS-arbeid - Redusere risikoen for ulykker, skader og sykdommer	OK
Branntilsyn		Forebygge branner	
El-tilsyn		Redusere antall skader og ulykker forårsaket av strøm	

Kilde: Egne undersøkelser

*Dette tallet inkluderer også en del tilsyn som ikke er gjennomført på gårdsbruk

Seks av de åtte kontrollinstansene jeg har studert mener at inspeksjonene bidrar til at målsettingen nås, noe som er positivt. Av diverse kampanjer har en observert at det er positivt

med oppmerksomhet rundt temaer. Jeg vil derfor anta at også inspeksjoner gjennomført av brann- og el-tilsyn bidrar til at målsettingen oppnås.

Tabell 3 viser at det er stor variasjon i hvor mange inspeksjoner hver enkelt kontrollinstans gjennomfører. Det er stor spredning fra Arbeidstilsynets 550 tilsyn til Mattilsynets 23 000. For enkelte områder vil det antakeligvis være en fordel dersom det blir gjennomført flere inspeksjonsrunder. Dette gjelder for eksempel Arbeidstilsynet, brann- og el-tilsyn. Landbruket er en næring som er svært ulykkesbelastet både når det gjelder arbeidsulykker og branner. I de siste årene har det vært en økning i antall landbruksbranner. Disse områdene får minst oppmerksomhet av kontrollinstansene. Flere instanser enn Arbeidstilsynet, brann- og el-tilsyn retter oppmerksomheten mot ulykkesforebygging. Dette gjelder blant annet KSL Matmerk.

Ved å samordne de ulike kontrollinstansene er det med den samme ressursmengden mulig at flere gårdsbruk får en inspeksjon årlig i stedet for at enkelte bønder får uforholdsmessig stor belastning med inspeksjoner fra flere kontrollinstanser som har oppmerksomheten rettet mot de samme områdene.

8 Konklusjon

Problemet i denne oppgaven er delt i tre deler.

1. Kartlegge omfanget av kontrollvirksomheten.

Under forutsetning av at mine data er representative for jordbruket, har jeg kommet fram til følgende: I 2009 var det totalt 46 513 jordbruksbedrifter. På disse jordbruksbedriftene har Arbeidstilsynet, KSL Matmerk, Statens Landbruksforvaltning, Debio og Landbrukets HMS-tjeneste gjennomført i overkant av 16 100 inspeksjoner. Mattilsynet har gjennomført 23 120 tilsyn. Dette antallet inkluderer også tilsyn som er gjort i for eksempel dyrebutikker og hagesentre, og det er derfor usikkert hvor mange tilsyn som er gjennomført hos jordbruksbedrifter. I tillegg til dette kommer brann og el-tilsyn. Disse instansene har jeg ikke fått data fra.

2. Kartlegge virkningen av inspeksjonene med hensyn på kontrollinstansens formål.

SLF ønsker med sine inspeksjoner å kontrollere at mottatte opplysninger fra norske bønder er korrekte før ulike tilskudd utbetales. SLF mener de når sine målsetninger. Det er to hovedformål med KSL-revisjonen. Det kontrolleres at produksjonen på gården følger KSL-standarden. I tillegg skal revisor og bonde sammen finne potensielle forbedringspotensialer i driften. Etter bøndenes tilbakemeldinger mener KSL Matmerk at de oppnår målsetningene. Hovedformålet med en inspeksjon fra Arbeidstilsynet er å redusere antall ulykker i landbruksnæringa. I tillegg ønsker de å redusere antall tilfeller av sosial dumping. Erfaring viser at antall ulykkestilfeller reduseres i perioder der det blir satt ekstra søkelys på temaet. Målsetningen med inspeksjoner fra Mattilsynet er å sikre at gårdsbruket overholder fôrvare- og næringsmiddelregelverket, samt at bestemmelsene om dyrs helse og velferd overholdes. Mattilsynet mener at inspeksjonene bidrar til måloppnåelse. Med sine inspeksjoner ønsker Debio å kontrollere at alle produkter som skal merkes, eller er merket, med en henvisning til økologisk produksjonsmetode tilfredsstillende kravene i regelverket. Inspeksjonene gir de ønskede effektene. Landbrukets HMS-tjenestes målsetning med å foreta inspeksjoner hos den enkelte bonde, er å bidra til at bonden har et systematisk HMS-arbeid som skal redusere risikoen for ulykker, skader og sykdommer. Brukerundersøkelser i medlemsmassen til tjenesten viser at inspeksjonene har ønsket effekt. Branntilsynet foretar inspeksjoner for å forebygge branner. Målsetningen med en inspeksjon fra el-tilsynet er å redusere antall skader og ulykker forårsaket av strøm. Jeg har ikke fått opplysninger om måloppnåelse fra verken brann- eller el-tilsyn.

Bøndernes svarer på spørreundersøkelsen at de gjennomfører endringer hvis det blir oppdaget kritikkverdige forhold på deres gård. Kontrollvirksomheten har derfor en positiv effekt.

3. Mulighet for samordning av kontrollinstansenes inspeksjonsvirksomhet.

Flere instanser ser på de samme områdene når de er ute på inspeksjoner. Ved å samordne kontrollinstansene kan ressursene brukes på en mer effektiv måte. Flere bønder kan få årlige inspeksjoner, men færre får flere inspeksjoner årlig som inspiserer de samme områdene. En samordning kan ordnes ved for eksempel å innføre en felles database.

9 Referanser

Litteraturliste

- Aanesland, N. (2008). Forelesningsnotater. Ås: Universitetet for miljø- og biovitenskap (Forelesning).
- Aimola, H. (2010). Statistikk: Mattilsynet (E-post til Helka Aimola 23.02.10).
- Arbeidsmiljøloven. (2009). Lov om arbeidsmiljø, arbeidstid og stillingsvern: Lovdata. Tilgjengelig fra: http://lovdata.no/cgi-wift/wiftldles?doc=/usr/www/lovdata/all/nl-20050617-062.html&emne=arbeidsmilj%0d8lov*&& (lest 18.09.09).
- Arbeidstilsynet. (2009). Om Arbeidstilsynet. Tilgjengelig fra: <http://www.arbeidstilsynet.no/c26840/artikkel/vis.html?tid=28252> (lest 15.08.09).
- Bekkevold, M. (2009a). Bondens miljøplan: Statens Landbruksforvaltning. Tilgjengelig fra: http://www.slf.dep.no/portal/page?_pageid=53,452046&_dad=portal&_schema=PORTAL&p_d_i=-121&p_d_c=&p_d_v=2440&p_d_i=-221&p_d_c=&p_d_v=2440 (lest 21.09.09).
- Bekkevold, M. (2009b). Statens landbruksforvaltning (SLF). Oslo: Statens landbruksforvaltning. Tilgjengelig fra: http://www.slf.dep.no/portal/page?_pageid=53,1480043&_dad=portal&_schema=PORTAL (lest 10.11.09).
- Bjørnson, Ø. (1993). 100 år for bedre arbeidsmiljø. Oslo: Tiden norsk forlag.
- Braut, G. S. Statens næringsmiddeltilsyn: Store norske leksikon. Tilgjengelig fra: http://snl.no/sml_artikkel/Statens_n%C3%A6ringsmiddeltilsyn (lest 01.05).
- Budsjettnemda for jordbruket. (2010). Resultatkontroll for gjennomføring av landbrukspolitikken. Oslo: Budsjettnemda. 204 s.
- Daðadóttir, S. (2009). Inspections in the agriculture: MAST (e-post fra Sigurborg Daðadóttir 30.12.09).
- Debio. (2009). Om Debio: Debio. Tilgjengelig fra: <http://www.debio.no/section.cfm?path=5> (lest 24.08.09).
- DSBs roller. (2009). Direktoratet for samfunnsikkerhet og beredskap. Tilgjengelig fra: <http://dsb.no/no/Hygiene/Om-DSB/DSB-s-roller/> (lest 11.11.09).
- Dyrevelferdsloven. (2009). Lov om dyrevelferd: Lovdata. Tilgjengelig fra: <http://www.lovdata.no/all/hl-20090619-097.html#map003> (lest 12.04.).
- Døde etter næring og type ulykke 2009. (2010). Arbeidstilsynet. Tilgjengelig fra: <http://www.arbeidstilsynet.no/artikkel.html?tid=207225> (lest 18.02.10).
- El-tilsynsloven. (1929). Lov om tilsyn med elektriske anlegg og elektrisk utstyr.
- Elkjær, K. (1998). Kampanjen for bedre arbeidsmiljø i landbruket 1994 - 1996. Sluttrapport: Arbeidstilsynet.
- Eriksen, H. (2007). Landbruk: Kraft-tak mot ulykker. Oslo: Landbruks- og matdepartementet. Tilgjengelig fra: http://www.regjeringen.no/nb/dep/lmd/aktuelt/nyheter/2007/feb_07/landbruk-kraft-tak-mot-ulykker-.html?id=448958 (lest 11.11.09).
- Eriksen, H. (2009). Om departementet. Oslo: Landbruks- og matdepartementet. Tilgjengelig fra: <http://www.regjeringen.no/nb/dep/lmd/dep.html?id=632> (lest 11.11.09).
- Evjen, T. (2009). Masteroppgave - spørsmål om kontroll: Statens Landbruksforvaltning (e-post til Tuva Evjen 24.10.2009).
- Folkestad, P. (2000). Etablering og organisering. I: Stubsjøen, M. (red.) Vekst og vern. Det kongelige landbruksdepartement 1900-2000 s. 16-41. Oslo: Det Norske Samlaget.
- Forskrift om organisering og dimensjonering av brannvesen. (2002). FOR 2002-06-26 nr 729: Forskrift om organisering og dimensjonering av brannvesen.

- Groven, K., Brendehaug, E., Aall, C. & Kvitastein, O. (2004). Evaluering av Kvalitetssystem i landbruket (KSL), 4/08. Sogndal/Bergen: Vestlandsforskning. 142 s.
- Grødal, L. (2009). Intervju med Laila Grødal. Ås: Arbeidstilsynet (14.10.09).
- Hafslund. (2009). Det lokale elektrisitetstilsyn (DLE). Tilgjengelig fra: http://hafslund.no/privat/nettleie/artikler/les_artikkel.asp?artikkelid=398 (lest 15.08.09).
- Hagen, K. P. (1990). Prinsipal-Agent Teori; Implikasjoner for offentlig styring og politikk. LOS-senteret. Notat 90/17.
- Heiberg, A. M. (2009). Blir det færre ulykker med LHMS-medlemskap: Landbrukets HMS-tjeneste (e-post til Anne Marie Heiberg 13.11.2009).
- Heiberg, A. M. (2010a). Gårdsbesøk i 2009: Landbrukets HMS-tjeneste (e-post til Anne Marie Heiberg 25.02.10).
- Heiberg, A. M. (2010b). Spørsmål: Landbrukets HMS-tjeneste (e-post til Anne Marie Heiberg 05.03.2010).
- Håland, S. (2009). Øver på samordna tilsyn. Bondevennen (8): 23.
- KSL-Matmerk. (2008). Veileder 1. Generelle krav til garden. KSL-standard: KSL-Matmerk.
- Kvarme, M. L. (2009). Kontrollsystemer i landbruket (e-post fra Marit L. Kvarme 03.11.09).
- Kvarme, M. L. (2010). Spørsmål (e-post fra Helka Aino Tellervo Aimola 16.03.10).
- Kvåle, O. (2000). Sunne planter og friske dyr. I: Stubsjøen, M. (red.) Vekst og vern. Det kongelige landbruksdepartement 1900-2000, s. 129-152. Oslo: Det Norske Samlag.
- Ladstein, T. & Skoglund, T. (2006). Utviklingen i norsk jordbruk 1950-2005. Oslo: Statistisk sentralbyrå.
- Landbrukets brannvernkomité. (2010). Branner i landbruket: Landbrukets brannvernkomite. Tilgjengelig fra: <http://www.lbk.no/Brannstatistikk> (lest 03.05).
- Landbrukets HMS-tjeneste. (2009). Om Landbrukets HMS-tjeneste. Tilgjengelig fra: <http://www.lhms.no/test.asp?UID=49&nLid=1&CID=49> (lest 24.08.09).
- Landbruksforvaltning, S. (2010). Antall jordbruksforetak. Oslo: Statens Landbruksforvaltning. Tilgjengelig fra: <http://www.slf.dep.no/portal/page?pageid=53,2528043&dad=portal&schema=PORTAL> (lest 26.04.).
- Landbrukstilsynet. (1999). Landbrukstilsynets historikk. Ås: Landbrukstilsynet. Tilgjengelig fra: http://landbrukstilsynet.mattilsynet.no/dokument.cfm?m_id=1&d_id=0 (lest 01.05.10).
- Langehaug, K. (2006). Miljøplan i landbruket: Askim kommune. Tilgjengelig fra: <http://www.askim.kommune.no/Modules/Theme.aspx?ObjectType=Article&ElementID=3900&Category.ID=30288> (lest 22.09.09).
- Malterud, L. (2009). Intervju med Lisbeth Malterud, Tine. Ås (07.09.09).
- Markedssvikt. (2009). Institutt for politisk teori. Tilgjengelig fra: <http://politiskteori.no/public-choice/> (lest 28.08.2009).
- MAST. (2009). The Icelandic Food and Veterinary Authority. Tilgjengelig fra: <http://mast.is/index.aspx?GroupId=1258> (lest 26.08.09).
- Mattilsynet. (2009). Om Mattilsynet. Tilgjengelig fra: http://mattilsynet.no/om_mattilsynet (lest 15.08.09).
- Ministeriet for Fødevarer, L. o. F., Fødevarestyrelsen. (2009). Fødevarestyrelsens generelle kontrolvejledning. 15-16 s.
- Nilssen, L. E. (2010a). Kontrollsystemer i landbruket: Debio (e-post til Lene E. Nilssen 26.02.10).
- Nilssen, L. E. (2010b). Spørsmål (e-post fra Lene E. Nilssen 16.03.10).
- Ny organisering av vekstkontroll av såvarer fra 2008. (2008). Mattilsynet. Tilgjengelig fra: http://www.mattilsynet.no/aktuelt/nyhetsarkiv/planter/saavarer/ny_organisering_av_vekstkontroll_av_savarer_fra_2008_60287 (lest 16.03.10).

- Nygjelten, T. O. (2009). Tilsyn el/brann: Direktoratet for samfunnsikkerhet og beredskap (E-post til Tor Olav Nygjelten 17.09.09).
- Planter. Mattilsynet. Tilgjengelig fra: <http://www.mattilsynet.no/planter> (lest 16.03).
- Prinsipal-agent problem. (2009). Wikipedia. Tilgjengelig fra: http://en.wikipedia.org/wiki/Principal-agent_problem (lest 27.10.09).
- Skar, R. (2009). Stikkprøvekontroller: Statens Landbruksforvaltning (e-post til Tuva Evjen 16.10.09).
- Solbu, H. (2009). Spørsmål: KSL Matmerk (e-post til Henrik Solbu 15.08.09).
- Solbu, H. (2010). KSL-revisjon i 2009: KSL Matmerk (e-post til Henrik Solbu 25.01.10).
- Sommernes, K. B. (2009). Markedet krever KSL: Nortura. Tilgjengelig fra: <http://medlem.nortura.no/organisasjon/ksl/> (lest 24.08.09).
- Statens Landbruksforvaltning. (2010). Produksjon og omsetning av økologiske landbruksvarer. Rapport for 2009. Oslo: Statens Landbruksforvaltning. 116 s.
- Store Norske Leksikon. (2009). Mattilsynet. Tilgjengelig fra: <http://snl.no/Mattilsynet> (lest 15.08.09).
- Strudsholm, K. (2009). Kontrollsystemer i landbruket (e-post til Karin Strudsholm 04.09.09).
- Sunddal Energi. Det Lokale Eltilsyn: Sunddal Energi. Tilgjengelig fra: <http://www.sunddalenergi.no/DetLokaleEltilsyn.asp> (lest 01.05).
- Velle, W. M. Statens dyrehelsetilsyn: Store Norske Leksikon. Tilgjengelig fra: http://snl.no/Statens_dyrehelsetilsyn (lest 03.11.09).
- Willerud, H. (2009). Spørsmål til kontrollinstitusjonene: Arbeidstilsynet (Intervju med Håkon Willerud 17.04.09).
- Øyen, S. (2010). Kontrollforordning: Mattilsynet (e-post til Helka Aimola 18.03.10).
- Åmdal, S. (2010). Spørsmål: Mattilsynet (e-post fra Helka Aino Tellervo Aimola 04.03.2010).

Vedlegg 1: Kartleggingsundersøkelse

1. Hvilke produksjon/er har du på gårdsbruket ditt?

Kryss av for alle produksjoner:

- | | |
|--|--------------------------------------|
| <input type="checkbox"/> Melkeproduksjon | <input type="checkbox"/> Verpehøns |
| <input type="checkbox"/> Kjøttproduksjon på storfe | <input type="checkbox"/> Frukt/bær |
| <input type="checkbox"/> Sau | <input type="checkbox"/> Grønnsaker |
| <input type="checkbox"/> Smågris | <input type="checkbox"/> Korn |
| <input type="checkbox"/> Slaktegris | <input type="checkbox"/> Poteter |
| <input type="checkbox"/> Egg | <input type="checkbox"/> Annet _____ |
| <input type="checkbox"/> Slaktekylling/kalkun | |

2. Hvilke av disse tilsynene/kontrollene/revisjonene/rådgiverne hadde du besøk av i 2008 og eller i 2009?

Sett kryss:

- | | |
|--|---|
| <input type="checkbox"/> Mattilsynet | <input type="checkbox"/> DEBIO-kontroll |
| <input type="checkbox"/> Branntilsyn | <input type="checkbox"/> Landbrukskontoret |
| <input type="checkbox"/> El-tilsyn | <input type="checkbox"/> Landbrukets HMS-tjeneste |
| <input type="checkbox"/> KSL-revisjon | <input type="checkbox"/> Rådgivning/kontroll fra varemottaker |
| <input type="checkbox"/> Arbeidstilsynet | <input type="checkbox"/> Andre, fyll ut pkt 3: |
| <input type="checkbox"/> Ingen | |

3. Hvis du har hatt besøk av andre tilsyn/kontroller i forbindelse med gårdsdrifta enn de som er nevnt i pkt. 2, skriv hvilke det er i boksen under:

4. Er det noen tilsyn/kontroller/revisjoner/rådgivere som har krevd at du skal svare skriftlig på spørsmål om gårdsdrifta i 2008 og til nå i 2009? Dette spørsmålet gjelder bare hvis det har vært slike spørsmål, i tillegg til spørsmål knyttet til kontroller nevnt i punkt 2.

Sett kryss:

- | | |
|---|---|
| <input type="checkbox"/> Mattilsynet | <input type="checkbox"/> Arbeidstilsynet |
| <input type="checkbox"/> Branntilsyn | <input type="checkbox"/> DEBIO-kontroll |
| <input type="checkbox"/> El-tilsyn | <input type="checkbox"/> Landbrukskontoret |
| <input type="checkbox"/> KSL Matmerk | <input type="checkbox"/> Statens Landbruksforvaltning (SLF) |
| <input type="checkbox"/> Varemottaker | <input type="checkbox"/> Landbrukets HMS-tjeneste |
| <input type="checkbox"/> Statistisk sentralbyrå | <input type="checkbox"/> Andre, fyll i pkt 5: |
| <input type="checkbox"/> Ingen | |

5. Er det andre enn de som er nevnt i pkt 4 som har bedt deg svare på spørsmål om gårdsdrifta i 2008 og eller i 2009?

Før inn andre som har stilt deg spørsmål i boksen under:

--

Vedlegg 2: Oppfølgingsundersøkelse

1. Totalt sett, hvor fornøyd er du med de kontrollene du har hatt i 2008 og hittil i 2009?

Sett ring rundt den karakteren som passer for den enkelte kontroll. 1 er svært misfornøyd, 6 er svært godt fornøyd. Svar bare for de kontrollene du har hatt.

Kontroll fra:	Karakter					
1. <u>KSL-Matmerk</u>	1	2	3	4	5	6
2. <u>Mattilsynet</u>	1	2	3	4	5	6
3. <u>Branntilsyn</u>	1	2	3	4	5	6
4. <u>El-tilsyn</u>	1	2	3	4	5	6
5. <u>Arbeidstilsynet</u>	1	2	3	4	5	6
6. <u>Statens Landbruksforvaltning</u>	1	2	3	4	5	6
7. <u>DEBIO</u>	1	2	3	4	5	6
8. <u>Landbrukets HMS-tjeneste</u>	1	2	3	4	5	6

Andre kontroller, spesifiser under:

8. _____	1	2	3	4	5	6
9. _____	1	2	3	4	5	6
10. _____	1	2	3	4	5	6
11. _____	1	2	3	4	5	6

2. Under ber jeg deg svare for de kontrollene du har hatt besøk av

Besvar bare for de kontrollene du har hatt. Sett kryss ved det alternativet som passer deg.

a) KSL-Matmerk

Ble det funnet kritikkverdige forhold ved kontrollen?

Ja Nei

Hvis nei, hopp til b).

Gradert fra 1 til 6, hvor vesentlige var de kritikkverdige forholdene?

Sett ring rundt den karakteren som passer, der 1 er svært lite vesentlig og 6 er svært vesentlig.

1 2 3 4 5 6

Har kontrollen ført til endringer på din gård?

Ja Nei

Oppfattes de gjennomførte endringene som vesentlige?

Sett ring rundt den karakteren som passer for den enkelte kontroll. 1 er svært lite vesentlig, 6 er svært vesentlig.

1 2 3 4 5 6

b) Mattilsynet

Ble det funnet kritikkverdige forhold ved kontrollen?

Ja Nei

Hvis nei, hopp til b).

Gradert fra 1 til 6, hvor vesentlige var de kritikkverdige forholdene?

Sett ring rundt den karakteren som passer, der 1 er svært lite vesentlig og 6 er svært vesentlig.

1 2 3 4 5 6

Har kontrollen ført til endringer på din gård?

Ja Nei

Oppfattes de gjennomførte endringene som vesentlige?

Sett ring rundt den karakteren som passer for den enkelte kontroll. 1 er svært lite vesentlig, 6 er svært vesentlig.

1 2 3 4 5 6

c) Branntilsyn

Ble det funnet kritikkverdige forhold ved kontrollen?

Ja Nei

Hvis nei, hopp til c).

Gradert fra 1 til 6, hvor vesentlige var de kritikkverdige forholdene?

Sett ring rundt den karakteren som passer for den enkelte kontroll, der 1 er svært lite vesentlig og 6 er svært vesentlig.

1 2 3 4 5 6

Har kontrollen ført til endringer på din gård?

Ja Nei

Oppfattes de gjennomførte endringene som vesentlige?

Sett ring rundt den karakteren som passer for den enkelte kontroll. 1 er svært lite vesentlig, 6 er svært vesentlig.

1 2 3 4 5 6

d) El-tilsyn

Ble det funnet kritikkverdige forhold ved kontrollen?

Ja Nei

Hvis nei, hopp til d).

Gradert fra 1 til 6, hvor vesentlige var de kritikkverdige forholdene?

Sett ring rundt den karakteren som passer for den enkelte kontroll, der 1 er svært lite vesentlig og 6 er svært vesentlig.

1 2 3 4 5 6

Har kontrollen ført til endringer på din gård?

Ja Nei

Oppfattes de gjennomførte endringene som vesentlige?

Sett ring rundt den karakteren som passer for den enkelte kontroll. 1 er svært lite vesentlig, 6 er svært vesentlig.

1 2 3 4 5 6

e) Arbeidstilsynet

Ble det funnet kritikkverdige forhold ved kontrollen?

Ja Nei

Hvis nei, hopp til e).

Gradert fra 1 til 6, hvor vesentlige var de kritikkverdige forholdene?

Sett ring rundt den karakteren som passer for den enkelte kontroll, der 1 er svært lite vesentlig og 6 er svært vesentlig.

1 2 3 4 5 6

Har kontrollen ført til endringer i driften på din gård?

Ja Nei

Oppfattes de gjennomførte endringene som vesentlige?

Sett ring rundt den karakteren som passer for den enkelte kontroll. 1 er svært lite vesentlig, 6 er svært vesentlig.

1 2 3 4 5 6

f) Statens Landbruksforvaltning

Ble det funnet kritikkverdige forhold ved kontrollen?

Ja Nei

Hvis nei, hopp til f).

Gradert fra 1 til 6, hvor vesentlige var de kritikkverdige forholdene?

Sett ring rundt den karakteren som passer for den enkelte kontroll, der 1 er svært lite vesentlig og 6 er svært vesentlig.

1 2 3 4 5 6

Har kontrollen ført til endringer i driften på din gård?

Ja Nei

Oppfattes de gjennomførte endringene som vesentlige?

Sett ring rundt den karakteren som passer for den enkelte kontroll. 1 er svært lite vesentlig, 6 er svært vesentlig.

1 2 3 4 5 6

g) Debio

Ble det funnet kritikkverdige forhold ved kontrollen?

Ja Nei

Hvis nei, hopp til g).

Gradert fra 1 til 6, hvor vesentlige var de kritikkverdige forholdene?

Sett ring rundt den karakteren som passer for den enkelte kontroll, der 1 er svært lite vesentlig og 6 er svært vesentlig.

1 2 3 4 5 6

Har kontrollen ført til endringer på din gård?

Ja Nei

Oppfattes de gjennomførte endringene som vesentlige?

Sett ring rundt den karakteren som passer for den enkelte kontroll. 1 er svært lite vesentlig, 6 er svært vesentlig.

1 2 3 4 5 6

h) Landbrukets HMS-tjeneste

Ble det funnet kritikkverdige forhold ved kontrollen?

Ja Nei

Hvis nei, hopp til h).

Gradert fra 1 til 6, hvor vesentlige var de kritikkverdige forholdene?

Sett ring rundt den karakteren som passer for den enkelte kontroll, der 1 er svært lite vesentlig og 6 er svært vesentlig.

1 2 3 4 5 6

Har kontrollen ført til endringer i driften på din gård?

Ja Nei

Oppfattes de gjennomførte endringene som vesentlige?

Sett ring rundt den karakteren som passer for den enkelte kontroll. 1 er svært lite vesentlig, 6 er svært vesentlig.

1 2 3 4 5 6

i) Andre, vennligst spesifiser: _____

Ble det funnet kritikkverdige forhold ved kontrollen?

Ja Nei

Hvis nei, hopp til i).

Gradert fra 1 til 6, hvor vesentlige var de kritikkverdige forholdene?

Sett ring rundt den karakteren som passer for den enkelte kontroll, der 1 er svært lite vesentlig og 6 er svært vesentlig.

1 2 3 4 5 6

Har kontrollen ført til endringer på din gård?

Ja Nei

Oppfattes de gjennomførte endringene som vesentlige?

Sett ring rundt den karakteren som passer for den enkelte kontroll. 1 er svært lite vesentlig, 6 er svært vesentlig.

1 2 3 4 5 6

j) Andre, vennligst spesifiser: _____

Ble det funnet kritikkverdige forhold ved kontrollen?

Ja Nei

Hvis nei, hopp til j).

Gradert fra 1 til 6, hvor vesentlige var de kritikkverdige forholdene?

Sett ring rundt den karakteren som passer for den enkelte kontroll, der 1 er svært lite vesentlig og 6 er svært vesentlig.

1 2 3 4 5 6

Har kontrollen ført til endringer på din gård?

Ja Nei

Oppfattes de gjennomførte endringene som vesentlige?

Sett ring rundt den karakteren som passer for den enkelte kontroll. 1 er svært lite vesentlig, 6 er svært vesentlig.

1 2 3 4 5 6

k) Andre, vennligst spesifiser: _____

Ble det funnet kritikkverdige forhold ved kontrollen?

Ja Nei

Hvis nei, hopp til spørsmål 3.

Gradert fra 1 til 6, hvor vesentlige var de kritikkverdige forholdene?

Sett ring rundt den karakteren som passer for den enkelte kontroll, der 1 er svært lite vesentlig og 6 er svært vesentlig.

1 2 3 4 5 6

Har kontrollen ført til endringer på din gård?

Ja Nei

Oppfattes de gjennomførte endringene som vesentlige?

Sett ring rundt den karakteren som passer for den enkelte kontroll. 1 er svært lite vesentlig, 6 er svært vesentlig.

1 2 3 4 5 6

3. Hvordan kan kontrollene gjøres bedre?

Besvar bare for de kontrollene du har hatt.

a) KSL

Sett kryss ved de(t) alternativet som passer deg, og/eller skriv inn kommentar..

- Lavere tidsforbruk
- Kontrollører med større faglig dyktighet
- Mer konkrete tilbakemeldinger
- Bedre samordning med andre kontroller

Kommentar: _____

b) Mattilsynet

Sett kryss ved de(t) alternativet som passer deg, og/eller skriv inn kommentar..

- Lavere tidsforbruk
- Kontrollører med større faglig dyktighet
- Mer konkrete tilbakemeldinger
- Bedre samordning med andre kontroller

Kommentar: _____

c) Branntilsyn

Sett kryss ved de(t) alternativet som passer deg, og/eller skriv inn kommentar..

- Lavere tidsforbruk
- Kontrollører med større faglig dyktighet
- Mer konkrete tilbakemeldinger
- Bedre samordning med andre kontroller

Kommentar: _____

d) El-tilsyn

Sett kryss ved de(t) alternativet som passer deg, og/eller skriv inn kommentar..

- Lavere tidsforbruk
- Kontrollører med større faglig dyktighet
- Mer konkrete tilbakemeldinger
- Bedre samordning med andre kontroller

Kommentar: _____

e) Arbeidstilsynet

Sett kryss ved de(t) alternativet som passer deg, og/eller skriv inn kommentar..

- Lavere tidsforbruk
- Kontrollører med større faglig dyktighet
- Mer konkrete tilbakemeldinger
- Bedre samordning med andre kontroller

Kommentar: _____

f) Statens Landbruksforvaltning

Sett kryss ved de(t) alternativet som passer deg, og/eller skriv inn kommentar..

- Lavere tidsforbruk
- Kontrollører med større faglig dyktighet
- Mer konkrete tilbakemeldinger
- Bedre samordning med andre kontroller

Kommentar: _____

g) Debio

Sett kryss ved de(t) alternativet som passer deg, og/eller skriv inn kommentar..

- Lavere tidsforbruk
- Kontrollører med større faglig dyktighet
- Mer konkrete tilbakemeldinger
- Bedre samordning med andre kontroller

Kommentar: _____

h) Landbrukets HMS-tjeneste

Sett kryss ved de(t) alternativet som passer deg, og/eller skriv inn kommentar..

- Lavere tidsforbruk
- Kontrollører med større faglig dyktighet
- Mer konkrete tilbakemeldinger
- Bedre samordning med andre kontroller

Kommentar: _____

4. Utførte flere av kontrollørene de samme oppgavene?

Sett kryss ved det alternativet som passer

Ja Nei

Hvis ja, hvilke av oppgavene var de samme?
Vennligst spesifiser i boksen under.

5. Er det mulig å samordne noen av kontrollene?

Sett kryss ved det alternativet som passer

Ja Nei

I så fall, hvilke?
Vennligst spesifiser i boksen under.

Takk for at du tok deg tid til å svare på spørsmålene!

Vedlegg 3: Spørsmål til kontrollinstansene

1. Hvordan plukkes de gårdbrukerne som skal kontrolleres ut?
2. Hva er målsettinga med kontrollen?
3. Oppnår dere de ønskede resultatene fra kontrollene?
4. Hvordan gjennomføres kontrollen?
5. Hva fører kontrollen til? Her er både pålegg og tilbakemeldinger tilbake til bonden interessant.
6. Hvilken kompetanse har kontrollørene/revisorene?
7. Har dere noe samarbeid med andre kontrollinstitusjoner når det gjelder kontrollene/revisjonene?