

UNIVERSITETET FOR MILJØ- OG BIOVITENSKAP



Forord

I en forlengelse av min utdanning ønsket jeg å bevege meg inn på et felt hvor jeg ville lære mer om hva som kan påvirke menneskers psykiske og fysiske helse. Et masterstudie i folkehelsevitenskap på Universitetet for miljø- og biovitenskap, UMB, var noe av det mest interessante jeg kunne ha begitt meg ut på. Gjennom min hovedveileder Arild Vaktskjold ble jeg gjort oppmerksom på at jeg kunne skrive min mastergradsoppgave rundt tema helse i fengsel. Dette førte til at vi, gjennom kontakt med Andreas Skulberg fra Justisdepartementet, ble invitert med på besøk til Bastøy- og Halden fengsel. På Bastøy møtte jeg en veldig engasjert fengselsleder ved navn Arne Kvernvik Nilsen som ga meg inspirasjon til tema for denne oppgaven, som er skrevet som en avsluttende del av min masterutdanning.

Kriminalomsorgen er et felt jeg hadde lite kjennskap til fra tidligere. Dette ble da en spennende mulighet til å kunne tenke helsefremmende og forebyggende arbeid innenfor et helt nytt felt.

Jeg ønsker å rette en stor takk til alle som har gjort det mulig for meg å gjennomføre denne kartleggingsstudien. I den forbindelse vil jeg nevne kontakten med Andreas Skulberg og Gerard Ploeg i Justisdepartementet, KRUS, Kriminalomsorgens regionadministrasjoner, og alle dere som tok dere tid til å besvare spørreskjemaet. Ellers vil jeg rette en stor takk til min kjæreste, og mine foreldre, søsken, svigerforeldre, venner og medstudenter som har gitt meg støtte, ros og inspirasjon til å gjennomføre denne oppgaven.

Min biveileder, førsteamanuensis Grete Grindal Patil gis en stor takk for faglig inspirasjon, støtte og gode tips. Til slutt vil jeg rette en utrolig stor takk til min hovedveileder, forsker Arild Vaktskjold, for å ha gitt meg verdifull veiledning, støtte og motivasjon. Dere har begge vært til uvurderlig hjelp gjennom fullføringen av denne oppgaven.

Oslo, 11. mai, 2012

Anne Sundet

Sammendrag

Bakgrunn: I løpet av 2010 var det totalt 14606 innsatte i norske fengsel. Innsatte i norske fengsel har dårligere helse enn befolkningen generelt, dette gjelder både somatiske og psykiske lidelser. Problemområdene som nevnes er blant annet astma- og allergiplager, leversykdommer, psykiske problemer og muskel- og skjelettplager. Norske helsemyndigheter blir stadig mer fokusert på å sette inn forebyggende og helsefremmende tiltak hos utsatte grupper spesielt og i befolkningen generelt. Dette vil på sikt kunne gagne samfunnet og det enkelte individ. Forskningsfunn viser at natur og dyr kan være unike helseressurser. Økt kunnskap om hvilken effekt dyr og natur kan ha på menneskers helse er viktig, da dette kan redusere bruken av andre ressurser, og bidra til nyttig kunnskap som kan tas i bruk i forebyggende og helsefremmende arbeid. En kartleggingsstudie av bruken av dyr og natur-/grøntområder i norske fengsel vil legge grunnlag for videre forskning som kan bidra til kunnskap om hvilken helseressurs det kan være å benytte seg av dyr og natur innen kriminalomsorgen i Norge.

Metode: Kvantitativ metode i form av spørreskjema ble valgt for å finne svar på problemstillingen. Spørreskjemaet kartla hvilke fengsel som aktivt tar i bruk dyr og natur-/grøntområder, antall dyr, ulike dyrearter, omfang av natur-/grøntområde, topografiske trekk, vekster, aktivitetene som blir utført. Hvor mange innsatte som får delta og hvor mange innsatte som ønsker å delta. Erfaringene de ansatte har med å ta i bruk aktiviteter knyttet til dyr og natur-/grøntområde, om det har blitt utarbeidet retningslinjer for denne bruken og hvem som har utarbeidet disse.

Resultater: Alle fengsel som deltok i denne undersøkelsen har natur-/grøntområde, ni fengsel har i tillegg dyr. I gjennomsnitt har hvert fengsel 2,9 (Konfidensintervall 95% 1,7-4,1) ulike topografiske utforminger for sitt natur-/grøntområde, og 5,3 (3,6-6,9) ulike vekster. Det utføres i gjennomsnitt 4,9 (3,6-6,2) aktiviteter per fengsel knyttet opp mot natur-/grøntområdet. I to av fengslene er disse aktivitetene obligatoriske. Innsatte er inkludert i stell og pleie av dyrene i alle fengslene. Innsatte har mulighet til å være med dyrene når de måtte ønske det utenom gjøremålsbelagt- eller celledid i alle utenom to fengsel. I gjennomsnitt utfyller dyrene 3,8 (3,3-4,3) ulike funksjoner, og 5,1 (4,2-5,9) ulike aktiviteter gjennomføres i gjennomsnitt per fengsel. I 3 av fengslene er aktivitetene med dyr obligatoriske.

Konklusjon: Denne studien har gitt verdifull informasjon om hvilke ressurser norske fengsel har til å utføre aktiviteter knyttet til dyr og natur-/grøntområde, og har lagt grunnlaget for

videre forskning på feltet. Det anbefales at det utføres mer forskning på feltet, og da spesielt på helseeffekten dyr og natur kan ha på innsatte. Positive resultater kan gi innsatte i norske fengsel et større og forbedret tilbud i aktiviteter knyttet til dyr og natur, som kan virke helsefremmende og forebygge helseproblemer blant innsatte.

Abstract

Background: During 2010 there were a total of 14606 inmates in the Norwegian prison-system. Inmates in Norwegian prisons have poorer health than the general population, both when it comes to somatic diseases and psychiatric problems. Problems mentioned are amongst other asthma and allergies, liver-diseases, psychiatric problems and muscle and skeletal diseases. The Norwegian government is to a larger extent focusing on preventing health problems, and focuses on health promoting work, in vulnerable groups in particular and in the society in general. In the long term could this be beneficial for the Norwegian society and the individuals. Research shows that nature and animals can be unique resources. Increased knowledge about which effects nature and animals have on people is important since it can reduce the usage of other resources. It can also contribute to valuable knowledge that can be used during work preventing health problems and in health promoting work. A descriptive study of the use of animals and nature/green environment could be the basis for further research that can contribute to the knowledge of what health-benefits the usage of animals and nature within the Norwegian prison system gives.

Method: Quantitative method in use of a questioner was chosen to find answers to this study. The questioner mapped which prisons make active use of animals and nature, numbers of animal, which types of animals, how large the green environments are, topography, plants and which activities are arranged. How many inmates get to participate, and how many inmates want to participate. What experiences the employees have when it comes to activities using animals and nature. Has guidelines been made when it comes to the use of animals and nature in prisons, and who have made these guidelines.

Results: All the prisons that took part in the survey have nature/green environments, nine prisons have animals as well. On average each prison have 2,9 (Confidence interval 95% 1,7-4,1) different topographic areas within their green environment, and 5,3 (3,6-6,9) different plants. The prisons have, on average 4,9 (3,6-6,2) activities each, which involves green environment. In two of the prisons these activities are obligatory. Inmates are included in the care and welfare of the animals, in all of the prisons. Inmates can spend time with the animals whenever they feel like it, except during work hours or lockup, in all but two prisons. On average the animals fill 3,8 (3,3-4,3) different functions, and 5,1 (4,2-5,9) different activities on average per prison. In 3 of the prison the activities with animals are obligatory.

Conclusion: This study has provided valuable information about the resources Norwegian prisons has to carry out activities related to animals and nature-/green environment, and has laid the foundation for further research in this field. It is recommended that there be more research in this field, particularly on the health impact animals and nature can have on inmates. Positive results can provide inmates in Norwegian prisons a larger and improved offer in activities related to animals and nature, which can promote health and prevent health problems among inmates.

Innholdsfortegnelse

1. Innledning.....	1
2. Litteratur/teori	3
2.1.1 Helse i fengsel.....	4
2.2 Natur og dyr.....	6
2.2.1 Menneskers forhold til natur og dyr	7
2.2.2 Natur og dyr som helsefremmende ressurs.....	8
2.2.3 Mennesker i aktivitet med natur og dyr.....	12
2.2.4 Natur og dyr i fengsel	15
2.3 Problemstilling.....	17
2.3.1 Avgrensning.....	17
3. Metode	19
3.1 Studiedesign	19
3.2 Studiepopulasjon.....	20
3.3 Beskrivelse av spørreskjemaet	24
3.4 Datafangst	27
3.5 Databehandling og dataanalyser.....	27
3.6 Etikk	28
4. Resultater	29
4.2 Natur-/grøntområdene	30
4.2.1 Aktiviteter knyttet til natur-/grøntområde	33
4.3 Bruk av dyr.....	35
4.3.1 Aktiviteter knyttet til dyrene	38
5. Diskusjon	41
5.1 Hovedtrekkene i resultatene.....	41
5.2 Natur og dyr som helsefremmende ressurs for innsatte	42
5.3 Betydningen av aktiviteter med dyr og natur-/grøntområder.....	47
5.4 Nytt og verdien av å ta i bruk natur og dyr i fengsel, sett i et folkehelseperspektiv	51
5.5 Styrke og svakheter ved undersøkelsen.....	52
5.5.1 Intern og ekstern validitet	55
5.6 Avrunding	56
6. Konklusjon	57
7. Referanser	59
Vedlegg 1 - Informasjonsskriv	65

1. Innledning

Dyr og natur kan ha en helsefremmende effekt, og kan bidra til raskere restitusjon etter sykdom og skade hos mennesker. Naturen har lenge blitt brukt for å fremme god helse (Sempik et al., 2010). Tidligere kartleggingsstudier viser at dyr og natur blir tatt i bruk fortrinnsvis på norske sykehjem og innen rehabilitering i Norge (Myren, 2010; Morstad, 2011). Denne masteroppgaven inneholder en kartleggingsstudie som ble gjennomført for å få en oversikt over hvilke norske fengsel som har aktiviteter knyttet til natur-/grøntområder og dyr. Kartleggingen har tatt sikte på å fremskaffe en større innsikt i natur-/grøntområdenes utforming og omfang, i tillegg til hvilke dyrearter som blir benyttet og hvor mange dyr hvert fengsel har til rådighet. Det er ikke bare i naturen eller i selskap av dyrene at mennesker oppnår helsegevinst, men fengslene kan også benytte seg av organiserte aktiviteter med natur og dyr. Derfor var det vesentlig å innhente informasjon som kan kartlegge aktivitetene som blir gjennomført, hvor mange innsatte som får tilbud om å delta, hvor mange som ønsker å delta og hvilke erfaringer ansatte har hatt med gjennomføringen av disse aktivitetene.

Store midler blir tildelt det tradisjonelle helsesystemet, allikevel er det mennesker som ikke får den behandlingen de trenger (Berget & Ihlebæk, 2011). Dette reiser et behov om å kartlegge og utforske ressurser som kan erstatte eller fungere som supplement til tradisjonelle behandlingsmetoder (Wells, 2009; Berget & Ihlebæk, 2011). Behandling av sykdommer er en stor økonomisk utfordring for samfunnet, og spesielt livsstilssykdommer øker i særlig grad. Dette øker behovet for å sette inn forebyggende og helsefremmende tiltak som kan være mer samfunnsøkonomisk bærekraftig. Denne studien vil dermed være med på å legge grunnlaget for videre forskning på feltet. Bruken av natur/grøntområder og dyr i norske fengsel har tidligere ikke vært kartlagt og beskrevet.

Historisk sett har fengsel, sykehus, kirker og klostre blitt plassert i naturomgivelser med den tanke at dette har til hensikt å ha en terapeutisk effekt. Helt tilbake til 1300-tallet kan man se tegn til at naturen ble brukt i terapeutisk henseende på liknende måter som den blir i dag (Sempik et al., 2010). Frisk luft og sollys er noe som i dag blir sett på som helsefremmende og sunt for mennesker, og på 18- og 1900-tallet ble frisk luft og sollys inkludert som en helbredende del av behandlingen for tuberkulose (Bird, 2007). Gjennom menneskets historie og utvikling har dyrene hatt en vesentlig og viktig rolle, menneskene har funnet måter å kommunisere med dyr, noe som har vært og er til stor nytte. Jordbruk har vært en stor del av den norske kulturen. Dette har ført til at mange mennesker har vokst opp tett knyttet til dyr (Håkanson et al., 2008). Både holdninger og nytten av husdyrene har endret seg den senere

tid, men menneskene ser fortsatt ut til å ønske selskapet av og kontakten med dyr. Dyrene har tydelig en verdi for mennesker, utover den rene nytteverdien. Forskning som kan bidra til å forklare helseeffekten dyr og natur kan ha på mennesker, er fortsatt mangelfull (Berget & Ihlebæk, 2011).

Det rapporteres om dårligere helse blant innsatte i norske fengsel enn i befolkningen generelt, både når det gjelder somatiske og psykiske lidelser (Friestad & Hansen, 2004). Bjørn-Inge Larsen (2004) har poengtert *"Et viktig prinsipp er at innsatte i fengsel har rett til likeverdige helsetjenester med den øvrige befolkningen"*. Burde innsatte kunne motta tilbud om aktiviteter i og med natur og dyr på lik linje med befolkningen, om dette tilbudet kan ha helsefremmende gevinst for dem? God helse er mer enn fraværet av sykdom, og menneskers helse kan være vanskelig å definere. Verdens helseorganisasjon (WHO) har definert helse som *"fullstendig fysisk, mentalt og sosialt velbefinnende"*. Denne definisjonen har blitt kritisert av mange for å være utopisk. I følge John Gunnar Mæland (2010:24) har Peter F. Hjort laget en mer avdempet definisjon *"Helse er å ha overskudd i forhold til hverdagens krav."* Med dette sitatet vil jeg anta at det menes å ha overskudd til å kunne gjennomføre hverdagens krav, og har valgt et likt perspektiv på helse for denne oppgaven.

2. Litteratur/teori

2.1 Fengsel

Innen mange akademiske disipliner går fengsel under betegnelsen *total institusjon*, og defineres som ”*et oppholds- og arbeidssted, hvor et større antall likestilte individer sammen fører en innelukket, formelt administrert tilværelse, avskåret fra samfunnet utenfor i en lengre periode*” (Goffman, 1967:9). Slik det fremkommer av kriminalomsorgens nettsider (www.kriminalomsorgen.no, 20.02.2012) om straffens formål og innhold skal straffen ”*gjennomføres på en måte som tar hensyn til formålet med straffen, som motvirker nye straffbare handlinger, som er betryggende for samfunnet og som innenfor disse rammene sikrer de innsatte tilfredsstillende forhold*”. Primært er fengselets oppgave å beskytte samfunnet mot kriminalitet, gjennom å holde domfelte atskilt fra resten av samfunnet (Hjellnes, 2006) Sekundært har fengselet en rehabiliterende oppgave, ved å hjelpe domfelte til å forstå at de gjerningene de har utført ikke er riktige etter samfunnets lover, verdier og normer. Fengselet skal fungere på en slik måte at innsatte skal kunne komme ut i samfunnet igjen og fungere i samfunnet uten å bryte loven på nytt. Rehabiliteringen er ment som et langsiktig sikkerhetstiltak for samfunnet. Likevel er det slik at fengselet ikke primært har som oppgave å virke behandlende. Det er heller ikke slik at innsatte ønsker seg inn i fengsel med rehabilitering som formål (Hjellnes, 2006). Fengsel har som formål å være straffeinstitusjon, samt forebygge videre kriminalitet.

Det er 49 fengsel i Norge (www.kriminalomsorgen.no, 20.02.2012), og da er overgangsboliger ikke inkludert. Disse 49 fengslene er delt inn i to ulike kategorier, *lavsikkerhets-* og *høysikkerhetsfengsel*. Domfelte skal som hovedregel starte sin straffegjennomføring i et *høysikkerhetsfengsel*. I disse fengslene vil de innsatte normalt sett bli plassert i en ordinær avdeling. En slik avdeling vil som regel bestå av en rekke celler, et kjøkken og et fellesareal. Innenfor fellesarealet kan det være muligheter for de innsatte å holde på med fritidsaktiviteter eller se på fjernsyn. I fritiden, under opplæring, arbeid eller andre tiltak skal de innsatte så langt det lar seg gjøre ha tilgang til fellesskap. Det skal være tilrettelagt et aktivitetstilbud på dagtid for de innsatte. Dette er kriminalomsorgens ansvar. Et *lavsikkerhetsfengsel* er innrettet med færre fysiske sikkerhetstiltak enn *høysikkerhetsfengsel*. Når det gjenstår ett år av straffegjennomføringen før den innsatte skal løslates på prøve, kan den innsatte selv søke om å bli overflyttet til et *lavsikkerhetsfengsel*. Det vil da være kriminalomsorgens oppgave å vurdere tidspunktet for denne overføringen. Overføringen fra høy- til lavsikkerhetsfengsel kan sees som en del av behovet for en gradvis tilbakeføring fra

fengsel til full frihet, da det i et lavsikkerhetsfengsel legges til rette for kontakt med det øvrige samfunn. Dette skjer gjennom lempelige kontrolltiltak og besøksordninger, det blir også vektlagt en større åpenhet mellom innsatt og tilsatt.

Det fremkommer av kriminalomsorgens årsstatistikk fra 2010 at det i gjennomsnitt var 3704 innsatte i norske fengsel. Av disse var det i gjennomsnitt 207 kvinner. Totalt i løpet av året var det 14606 innsatte. Den gjennomsnittlige sittediden for domfelte i 2010 var på 123 døgn. 76% av de innsatte i 2008 var norske statsborgere, mens den resterende andelen innsatte besto av 120 ulike nasjonaliteter. Hele 413 innsatte hadde polsk statsborgerskap, videre var det et høyt antall innsatte fra blant annet Litauen (291), Irak (157), Romania (153), Nigeria (151), Sverige (131) og Somalia (125). Av gruppen nyinnsatte i og utenfor fengsel i 2010 var det til sammen 81 menn i alderen 15-17 år, og 1 kvinne på 17 år. I aldersgruppen 18-20 år var det 880 menn og 87 kvinner. I aldersgruppen over 60 år var det 278 menn og 20 kvinner. De innsatte i norske fengsler er en like sammensatt gruppe som resten av samfunnet vårt, men det rapporteres om større utfordringer når det gjelder psykisk og somatisk helse (Friestad & Hansen, 2004).

2.1.1 Helse i fengsel

I en rapport utarbeidet av Fafo (2004) fremkommer følgende om de innsatte i norske fengsler;

- lavt utdanningsnivå.
- to tredjedeler har hatt en oppvekst preget av ett eller flere alvorlige problemer.
- tre av ti har andre i familien som har sonet fengselsstraffer.
- tre av ti har vært i kontakt med barnevernet før fylte 16 år.
- en tredjedel er uten bosted.
- et stort flertall har gjeld og fire av ti befinner seg under fattigdomsgrensen.
- kun tre av ti var i jobb ved fengslingstidspunktet.
- mange sliter med dårlig helse.
- seks av ti er rusmissbrukere, hvorpå kvinner er sterkere belastet enn menn.

Flere av disse punktene vil være determinanter som kan påvirke helsen på en negativ måte og føre til uhelse.

På oppdrag for Sosial- og helsedirektoratet og Justisdepartementet, utarbeidet Fafo i 2004 rapporten "Levekår blant innsatte". Det ble utført et tilfeldig tverrsnittsutvalgt (n=380) av registrerte innsatte fra de 37 øvrige fengsel i Norge. Rapporten kan fortelle at;

- En av ti innsatte opplever at de har dårlig helse, mens i befolkningen i Norge generelt er det svært få som sier at de har dårlig helse.
- Gjennom fengslingsperioden er det en stor gruppe innsatte som opplever at de har fått bedre helse og få som rapporterer at de har fått dårlig helse.
- Halvparten oppgir at de har en eller flere kroniske lidelser, og andelen som er plaget i høy grad er dobbelt så høy sammenliknet med befolkningen ellers.
- Problemområdene som nevnes av flest er astma- og allergiplager, leversykdommer, psykiske problemer og muskel- og skjellettplager.
- En større andel kvinner enn menn opplever konsentrasjonsvansker, kvalme og fordøyelsesbesvær.
- De som har vært plaget med angst eller fobier forekommer tre ganger mer blant de innsatte enn i befolkningen.
- Depresjon og nedstemthet forekommer mer enn dobbelt så ofte blant de innsatte.
- Andelen menn som opplever psykiske plager er tre ganger så høy som i befolkningen, og andelen kvinner er fire ganger så høy (en av ti i befolkningen har psykiske plager).

Resultatene fra Fafo (2004) sin rapport oppsummeres kort med at innsatte generelt har mer omfattende helseproblemer på de områder som kan sammenliknes med befolkningen, i tillegg til de helseproblemer som er særegne for dem som gruppe (Friestad & Hansen, 2004).

Fazel og Danesh (2002) utførte en studie av 62 undersøkelser fra 12 land for å kartlegge psykiske lidelser i fengsel verden over. Resultatene viste at 3,7% av mennene hadde psykotiske lidelser, 10% hadde sterke depresjoner, og 65% viste seg å ha personlighetsforstyrrelser, inkludert 47% med antisosial personlighetsforstyrrelse. For kvinnene fant de at 4.% hadde en psykotisk lidelse, 12% hadde en sterk depresjon, og 42% hadde en personlighetsforstyrrelse, inkludert 21% med antisosial personlighetsforstyrrelse. Studien viste at forekomst av psykose og alvorlig depresjon var større enn i den generelle befolkningen, og at forekomsten av personlighetsforstyrrelser var ti ganger så høy som i befolkningen (Fazel & Danesh, 2002).

Gamman og Linaker (2000) gjennomførte en studie med utgangspunkt i Kristiansand kretsfengsel. 187 (91%) av de 206 innsatte var villige til å delta. Resultatene fra den kliniske undersøkelsen viste at 40 (21%) av de 187 innsatte var behandlingstrengende for en psykisk lidelse (Gamman & Linaker, 2000).

Amundsen (2007) gjennomførte en studie på innsatte i norske fengsel (fire fengsel fra Trønderlag og Vestfold). 216 innsatte deltok i studien. Studien fant at flere innsatte har problemer med hyperaktivitet, manglende impulskontroll og konsentrasjonsvansker. Det ble rapportert at mellom 6 og 7 av 10 innsatte hadde opplevd å ha hatt alvorlig depresjon. Et stort antall av de innsatte som tok del i undersøkelsen rapporterte at de hadde tenkt på å ta sitt eget liv før påbegynt soningstid, og at en mindre gruppe innsatte hadde forsøkt å ta sitt eget liv i det samme tidsrommet (Amundsen, 2007).

2.2 Natur og dyr

Det påstås at naturen er viktig for mennesker og at dyr kan sees som en del av naturen. Tilsynelatende kan det virke som mennesker bevisst eller ubevisst ønsker å være i kontakt med naturen eller naturlige elementer (Wilson, 1993; Coley et al., 1997; Sullivan et al., 2004). Dette kapittelet skal forsøke å belyse hvorfor kontakt med naturen er viktig for mennesker og hvilke helsefremmende ressurser natur og dyr kan være.

Natur og dyr kan tenke seg å ha to ulike funksjoner ved et fengsel. Man kan være i naturen eller sammen med dyr som en fritidsaktivitet og avveksling til tiden som ellers tilbringes innendørs. Målet for dette vil være å ha noe å fylle tiden med og samtidig bidra til å øke ressursene til å håndtere institusjonshverdagen. Videre kan aktiviteter benyttes til å oppnå opplevelse av mestring, læring av spesifikke ferdigheter, eller til generell arbeidstrening.

Ulrich (1999) presenterer en modell for hvordan en hage ved en helseinstitusjon kan bidra til økte helseressurser. Han peker på at grønne utendørsomgivelser er en arena for *sosiale relasjoner, mental restitusjon og fysisk aktivitet*, samt at man midlertidig kommer vekk fra institusjonens begrensninger. Ulrich argumenterer videre for at slike prosesser bidrar til mindre stress og dermed økte ressurser til å håndtere utfordringer med tanke på helse og krav i hverdagen.

Aktivitet kan deles inn i ulike kategorier, det vil være subjektivt hvor stor verdi ulike aktiviteter har for oss og hvorfor vi utfører dem (Christiansen & Townsend, 2010). Enkelte aktiviteter utfører vi fordi vi må, slik som jobb. Jobber vi ikke vil vi ikke kunne ha en inntekt,

spiser vi ikke kan det resultere i at vi dør. Andre aktiviteter gjør vi fordi det gjør oss glad, det gir oss noe annet enn inntekt og mett mage. Det kan for eksempel være naturopplevelser, kulturelle opplevelser og sosiale aktiviteter. Gjennom utføring av ulike aktiviteter kan vi i tillegg oppleve mestring og utvikle ferdigheter, som igjen vil kunne føre til økt selvtillit og troen på at vi skal kunne mestre hverdagens mange krav.

I det videre presenteres først teori som sier noe om menneskers forhold til natur og dyr, så presenteres empiri og teori på hvordan grønne arealer og kontakt med dyr kan fremme sosiale relasjoner, mental restitusjon og fysisk aktivitet, før jeg presenterer studier og teori som sier noe om hvordan aktiviteter med dyr og hage kan påvirke helse og tro på egen mestring. Til slutt i dette kapittelet vil det bli presentert litteratur og studier som spesifikt omhandler bruk av natur og dyr i fengsel.

2.2.1 Menneskers forhold til natur og dyr

Menneskers forhold til natur kan sees i et evolusjonært og et kulturelt perspektiv. For bedre å kunne forstå menneskers forhold til natur har det blitt utarbeidet teoretiske modeller som forsøker å forklare blant annet hvorfor mennesker foretrekker natur. En teori det ofte blir henvist til i litteratur som omhandler naturens helende effekt er *biofili hypotesen* til E. O. Wilson (1993). Denne teorien går ut på at vi mennesker instinktivt liker å være i kontakt med natur, og at dette er en medfødt biologisk tilknytning, altså evolusjonært. Edward B. Tylor (1871) definerte kultur slik: *"Kultur er den komplekse helhet som består av kunnskaper, trosformer, kunst, moral, jus og skikker, foruten alle de øvrige ferdigheter og vaner et menneske har tilegnet seg som medlem av et samfunn."* Kulturelt sett har naturen hatt en essensiell rolle for menneskers matproduksjon og dyrking av mark. Samtidig med dette har naturen en sterk kulturell forankring i Norge, gjennom en oppvekst i Norge blir man kjent med naturen gjennom eventyr, malerier, sagn, sanger, og ikke minst gjennom fysisk aktivitet i form av turer i skog og mark. Naturen har fulgt mange av oss gjennom hele oppveksten og sådan blitt en del av oss, og på den måten kan være noe vi tar med oss videre i livet som en form for identitet.

Rundt 50% av alle hjem i den vestlige verden har et husdyr (Edney, 1995), og dyrene utfyller mange ulike funksjoner i dagens samfunn. Mennesker går til anskaffelse av dyr på grunn av fritidsinteresser, som for eksempel riding og hundesledekjøring. Dyrene kan også få mennesker til å bli mer fysisk aktive (Edney, 1995). Blant annet hunder har fått en livsviktig

oppgave for enkelte mennesker, som diabeteshunder og epilepsihunder. Det finnes også førerhunder som de med synshemminger drar stor nytte av når de skal bevege seg rundt i samfunnet. Vi har også dyr som utfyller rollen som arbeidskollega, for eksempel sporhunder, og narkohunder. Dette gjør at dyr er en stor del av enkelte menneskers hverdag, og man finner relasjonen menneske – dyr i mange ulike kontekster. Håkansson et al. (2008) mener ut i fra dette at helseeffekten dyrene har på oss mennesker burde sees i en kompleks sammenheng og ikke kun ut ifra enkelte helsevariabler. En studie viste at 95% av de eldre respondentene så på sitt kjæledyr som en venn (Stallones et al., 1988). For å bedre kunne forstå relasjonen menneske – dyr benyttes det innen forskning de samme teorier som forklarer mellommenneskelige relasjoner (Berget & Ihlebæk, 2011). Den tilknytningen mennesker føler de har til venner og familie kjennetegner i mange tilfeller tilknytningen mennesker har til sine kjæledyr (Katcher & Beck, 1989).

2.2.2 Natur og dyr som helsefremmende ressurs

Sosiale relasjoner

Omfanget av en persons sosiale nettverk har en sammenheng med helse og risikoen for å dø av sykdom eller skade (Mæland, 2010). Sosial støtte og et velutviklet sosialt nettverk kan virke som en buffer mot de viktigste grunnene til for tidlig død. Studier viser at mennesker med nære sosiale relasjoner har bedre prognose ved sykdom. På denne måten kan man si at sosial støtte har en direkte beskyttende effekt i tillegg til en buffereffekt. Det å gi mennesker følelsesmessig kontakt og støtte er antagelig den viktigste funksjonen av sosial støtte (Mæland, 2010). Walker og Guests fant i 1952 at personer med mange sosiale kontakter hadde et lavere sykefravær (Walker & Guests 1952; ref. Knardahl 1998). Sosial støtte eller sosialt nettverk i seg selv alene er ikke nødvendigvis helsefremmende, men man må også ha *troen* på at man vil kunne få emosjonell støtte når man trenger det (Wethington og Kessler 1986; ref. Knardahl 1998)

Coley et al. (1997) har gjort en studie hvor de fant at mennesker med grønnere utendørsomgivelser rett utenfor hjemmene sine oftere tok disse i bruk enn dem som hadde karrige utendørsomgivelser. Coley et al. (1997) mente dermed at grønne utendørsomgivelser var utslagsgivende for nabolagets fellesskapsfølelse. Samt at grønne utendørsomgivelser bestående av trær og plen lettere skapte en uformell kontakt mellommenneskene i nabolaget. Noe som kunne bidra til å forebygge kriminalitet ved at de mellommenneskelige relasjonene i nabolaget ble sterkere.

Brunson (1999) fant at det ikke var noen sterkere kontakt mellom mennesker som hadde grønne fellesarealer enn dem med karrige fellesarealer. Med bakgrunn i dette gjennomførte Sullivan et al. (2004) en studie for å se på om naturlige elementer i utendørsomgivelsene til ulike nabolag viste utslagsgivende forskjeller hos dem som bodde der, og om grønne omgivelser faktisk ville gjøre et nabolag mer vitalt. Eksempler på grønne elementer var da trær og plen. Resultatene fra studien viser at mennesker oftere ble observert i de grønne omgivelsene enn de karrige omgivelsene. I tillegg til at menneskene viste seg oftere i de grønne omgivelsene, viste observasjonene at enkelt mennesker oftere oppholdt seg alene i de grønne omgivelsene på lik linje som mennesker i grupper. Resultatene ga et inntrykk av at trær og plen hadde en innvirkning på om innbyggerne i nabolaget tok i bruk utendørsomgivelsene eller ikke. Det ga altså et bedre miljø for sosial interaksjon mellom menneskene, og skapte således en sosial møteplass.

Cobb (1976) definerer sosial støtte som *"en persons tro på at man vil bli tatt vare på, elsket, satt pris på, som et medlem av et nettverk med gjensidige forpliktelser"*. Enkelte ønsker dyr kun for selskapets skyld. Det er utviklet hypoteser om at sosial støtte som buffer mot sykdom og stress ikke kun trenger å komme av menneskelige relasjoner, men at også dyr kan utfylle en viktig rolle som sosial støtte (Sempik et al., 2010). Det blir påstått at dyr kan virke som en erstatning for dem som har mangel på støtte fra medmennesker (McNicholas & Collins, 2006). I tillegg har ulike studier vist at eldre med schizofreni var lengre aktive i samtaler og mer sosiale når de hadde kontakt med dyr (Bernstein et al., 2000; Barak et al., 2001). Gjennom sosial støtte kan man oppleve mestring og få økt selvfølelse, noe som gjør sosial støtte til en viktig del av intervensjoner for å fremme god psykisk helse (Milne, 1999).

Dyrs effekt på menneskers helse knyttes både opp mot et salutogenetisk og holistisk perspektiv (Antonovsky & Elfstadius, 2005). Forutsetningene for å finne ut hvordan helsen blir påvirket må dermed bli sett ut i fra menneskers livsvilkår. Friedmann et al. (1980) gjorde en ett års oppfølgingsstudie av pasienter som hadde hatt hjerteinfarkt. I studien ville de se på effekten av sosial isolasjon og sosial støtte hos disse pasientene. De fikk blant annet informasjon om pasientenes sosiale nettverk, sosioøkonomiske status, geografisk mobilitet og bosituasjon. Det ble også kartlagt om pasienten hadde kjæledyr eller ikke. Det var 96 (85%) pasienter som ønsket å delta av dem som ble spurt. Resultatene av studien viser at av de 39 pasientene som ikke eide et kjæledyr var det 11 (28%) som døde, mens av dem 53 som hadde kjæledyr var det bare 3 (6%) som døde. Studien til Friedmann et al. (1980) viste at mennesker

som eier kjæledyr har økt risiko for å overleve etter et hjerteinfarkt. Studien fant derimot ingen ulikheter i målingene av spenninger, depresjon, angst, livskraft eller tretthet mellom menneskene som hadde kjæledyr og de som ikke hadde kjæledyr (Friedmann et al., 1980).

Mental restitusjon

Flere studier viser at naturens effekt på mennesker bedrer menneskers mentale kapasitet ved å redusere stress og virke oppløftende på humøret. Naturen kan på denne måten gi mennesker både et restituerende miljø og ha en forebyggende effekt på stress (Kaplan & Kaplan, 1989; Kaplan, 1995; Hartig et al, 1991, 2003; Louv, 2005).

Med utgangspunkt i *biofili hypotesen* til O. E. Wilson (1993), som ble definert i kapittel 2.2.1, har det blitt utviklet to teorier som har vært viktige bidragsyttere i forståelsen av menneskers forhold til naturen, Kaplan og Kaplan's (1989) *attention restoration theory* og Ulrich's (1993) *psykofysiologiske stressreduksjon*. Begge teoriene er psykologiske teorier, selv om Ulrich også rapporterer på biologiske responser som følge av psykologisk stress. Kaplan og Kaplan (1989) sin teori går ut på at man blir mentalt trøtt av å bruke sin oppmerksomhet på en kontrollert og energikrevende måte, og at det å oppholde seg i natur eller for eksempel å ha vindusutsikt ut mot et grøntområde kan bidra til å gjenopprette konsentrasjon og mentale ressurser. Kaplan og Kaplan (1989) har nedfelt fire aspekter som er kjennetegnende for at områder skal kunne bidra til dette:

- 1) Man får en opplevelse av å komme seg vekk (dette trenger ikke nødvendigvis være en fysisk forandring, men som eksempelet med vindusutsikten har fokuset på det man gjør innendørs rettet seg mot noe utenfor).
- 2) Fascinasjon (evnen naturen har til å fange vår oppmerksomhet uten at vi må anstrenge oss).
- 3) Omfang og sammenheng (omgivelser som gir en følelse av å være i en helt annen verden som er strukturert og meningsfylt).
- 4) Forenlighet med hva du kan gjøre og hva du ønsker å gjøre dersom du var i dette miljøet.

Kaplan og Kaplan (1989) mente at det restituerende miljøet motvirker mental tretthet, bidrar til økt konsentrasjon og gir muligheter for refleksjon. Fascinasjonen man har for ulike aktiviteter man gir sin oppmerksomhet vil variere fra "hard" til "myk", hvor "hard" fascinasjon er så intenst at det gir lite eller ikke noe rom for å tenke. "Myk" fascinasjon vil være at man har en moderat form for oppmerksomhet, og dette gir rom for refleksjoner

(Kaplan, 1995). ”Hard” fascinasjon kan sammenliknes med når man er på konsert, ute på byen eller i fornøylesparker, mens naturlige omgivelser vil gi ”myk” fascinasjon (Herzog et al., 1997).

Videre finnes det en alternativ modell til den Kaplan og Kaplan (1989) har utarbeidet. Denne modellen forklarer også nytten mennesker har av det naturlige miljø, og det er Roger Ulrich’s (1993) psykofysiologiske stressreduksjonsmodell. Sammenlignet med Kaplan og Kaplan (1989) sin modell, vektlegger Ulrich (1993) at effekten mennesker får av å være i naturens landskap eller naturen ikke kun er kognitivt, men at slike omgivelser også kan bidra til å redusere nivået av stress. Begge teoriene er sagt å ha et evolusjonært utgangspunkt, men Ulrich fremhever dette tydeligere. Teorien er utviklet med utgangspunkt i hvilke reaksjoner som utløses når en utsettes for ulike visuelle stimulus, og han var spesielt interessert i de visuelle stimulusene som ga en psykofysiologisk stress reduksjon (Hartig, 2004). Ulrich (1993) definerte stress som det som kan virke truende på menneskers velbefinnende. Teorien hans fokuserer primært på at naturomgivelser gir et lavere aktiveringsnivå enn omgivelser med mye menneskeskapt elementer og at naturomgivelser vil føre til mindre negative følelser og mindre fysiologiske stressreaksjoner. I årene 1972 til 1981 gjennomførte Ulrich (1984) en studie på et sykehus i Pennsylvania. Utgangspunktet var pasienter som hadde gjennomgått en kolecytektomi som innebærer fjerning av galleblæren. I studien inkluderte han 23 pasienter som hadde vindusutsikt mot en murvegg og 23 pasienter med vindusutsikt som viste elementer av natur. Resultatene viste at pasientene med vindusutsikt mot natur hadde kortere sykehusopphold og færre negative kommentarer i journalen enn de med vindusutsikt mot murvegg.

Den stress reduserende responsen som her har blitt beskrevet har også blitt observert i studier som omhandler mennesker i relasjon med dyr (Berget & Ihlebæk, 2011). Forsknings funn har blant annet vist at man kan få redusert stress ved å se på et akvarium med fisk (Katcher et al., 1983), og at kjæledyreiere har større risiko for å overleve et år etter hjerteinfarkt (Friedmann et al., 1980; Friedmann & Thomas, 1995).

Fysisk aktivitet

Tidligere var mennesket samlere og jegere og dermed avhengig av å være i fysisk aktivitet for å kunne overleve. Fysisk aktivitet kan defineres som ”*enhver kroppslig bevegelse skapt av skjelettmuskulatur som resulterer i bruk av energi*” (Bouchard et al., 1994). Det er godt dokumentert at fysisk aktivitet er en kilde til god helse og velvære. Mennesker er født med en

kropp som er skapt for å være i fysisk aktivitet. For lite fysisk aktivitet kan øke risiko for å utvikle ulike livsstilssykdommer som overvekt og fedme, type 2-diabetes, hjerte- og karsykdommer, muskel og skjelettsykdommer og flere krefttyper (Helse- og omsorgsdepartementet, 2012).

Forskning viser signifikante funn på at fysisk aktivitet kan bidra til å redusere stress (Ulrich, 1999), og i dette henseende trekkes fysisk aktivitet frem nettopp for å belyse effekten av fysisk aktivitet. Fysisk aktivitet kan også virke som behandling mot psykiske lidelser. Av disse har depresjonssykdommer dokumentert best effekt, samt at det er effektivt mot angst (Brannon & Feist, 1997). Det vises også at det i noe grad kan være en virksom behandlingsform mot angstlidelser, schizofreni, spiseforstyrrelser og misbruk og avhengighet av rusmidler (Moe & Martinsen, 2011). Modellen til Ulrich (1999) trekker frem hage som eksempel på naturområde som kan bidra til økt grad av fysisk aktivitet. Han påpeker viktigheten av at hagen er utformet på en slik måte at det skaper motivasjon til å bevege seg til og angivelig i hagen, samt at område burde være lett tilgjengelig for pasientene. Det kan tenkes at dyr kan fungere som en ytre motivasjon til å være mer fysisk aktiv, men det har ikke blitt oppdaget noen signifikant sammenheng mellom det å være dyreeier og økt grad av fysisk aktivitet (Håkanson et al., 2008).

2.2.3 Mennesker i aktivitet med natur og dyr

Det finnes ulike former for selvhjelps- og terapiprogram som inneholder bruk av natur og dyr. Internasjonalt er *Grønn omsorg (Green Care)* er en paraplybetegnelse for disse (Sempik et al., 2010). Innenfor *grønn omsorg* finner man flere ulike tilnærminger som *fysisk aktivitet tilrettelagt i grønne omgivelser som terapeutiske intervensjoner, økoterapi* fritt oversatt fra den engelske betegnelsen *ecotherapy, villmarksterapi (wilderness therapy), dyreassistert terapi, og terapeutisk hagebruk* (Haubenhofet et al., 2006)

Den helsefremmende og forebyggende effekten av fysisk aktivitet har som nevnt alt blitt godt dokumentert, og forsknings funn viser at naturen har en positiv effekt på menneskers mentale helse (Hartig et al., 2003). Forskningsfunn viste at fysisk aktivitet kombinert med grønne omgivelser viste klare forbedringer i humør og selvtillit, samt redusert blodtrykk (Pretty et al., 2007). *Terapeutisk hagebruk* er en terapiform som tar utgangspunkt i hagen og plantene. Hagens funksjon er som terapeutisk miljø og terapeutisk rom hvor plantematerialet benyttes terapeutisk (Gonzalez, 2011). Gonzalez et al. (2009) gjennomførte en prospektiv studie med 3

måneders oppfølging for å undersøke om terapeutisk hagebruk ville utgjøre en forskjell på alvorlighetsgraden av depresjon hos deltakerne i prosjektet. Beck Depression Inventory (BDI)¹ ble tatt i bruk for å måle alvorlighetsgraden av depresjonen, og The Attentional Function Index (AFI)² for å måle endring i fokusering hos deltakerne. Resultatene av studien viste at pasientene hadde et positivt utbytte av intervensjonen ved at BDI skårene viste en rask og signifikant nedgang, mens AFI skårene økte. BDI skårene viste fortsatt nedgang etter 3 måneders oppfølging sammenlignet med før start av intervensjonen.

Dyreassistert intervensjon (på engelsk kalt *Animal-Assisted Interventions*, og forkortet AAI) er den generelle betegnelsen for bruk av dyr innen rehabilitering, og er paraplybetegnelsen på intervensjoner hvor dyr tas i bruk (Kruger & Serpell, 2006). Denne formen for intervensjoner inkluderer dyr i ulike former for aktivitet, men kan også benyttes som ren terapi. *Dyreassistert terapi* (*Animal-Assisted Therapy*: AAT) er betegnelsen på målrettede intervensjoner med dyr som tilfredsstillende ulike kriterier. Boris Levinson (1962), barnepsykolog, opplevde at utbytte av terapitimene var større når han hadde med seg hunden sin, og var den første til å nevne AAT. En kohort-studie utført av Folse (1994) viser at kontakt med hund kan minske risiko for depresjoner. Gjennom AAT ble det i denne studien foretatt BDI målinger av 44 college studenter, og resultatene bekreftet den positive innflytelsen av AAT i denne kohorten. Denne formen for dyreassistert intervensjon blir ledet, dokumentert og evaluert av profesjonelle. Til slutt har man *Dyreassisterte aktiviteter* (*Animal-Assisted Activities*: AAA), som er en generell og mindre kontrollert type intervensjoner som kan ha terapeutisk effekt (Sempik et al., 2010). Det er fortsatt vanskelig å finne frem til valide funn som kan si noe om hvilken effekt AAI kan ha på mennesker (Berget & Ihlebæk, 2011). Det er likevel resultater som går igjen, blant annet at dyr kan ha en positiv effekt mot depresjon, angst og stress, samt bidra til økt sosialisering, tro på egen evne til å mestre og økt selvtillit.

I en studie utført av Cole et al. (2007) ønsket de å undersøke om et 12 minutters besøk av en terapihund ville forbedre målingene av blodtrykk og senke nivåene av stresshormoner. I tillegg ønsket de å undersøke om det *førte til redusert angst* hos pasienter med hjertesykdom – eller om det *kunne redusere angst* hos pasienter med hjertesykdom. Resultatene av studien

¹ Beck Depression Inventory (BDI) er en selvvurderingsskala med 21 ledd som måler grad av depresjon hos ungdom over 13 år og voksne.

² The Attentional Function Index (AFI) er en selvvurderingsverktøy som er laget for å måle hvordan man selv oppfatter effektivitet i felles aktiviteter som krever oppmerksomhet og arbeidshukommelse.

viste at besøket av terapi hunden gjorde at pasientene fikk en signifikant minsket angst. I tillegg til dette minsket pasientenes hjerte - lunge trykk, samt at stresshormonene sank.

De fleste studier som omfatter AAI har sett på effekten kjæledyr har på menneskers mentale helse, det er svært få studier som sier noe om hvilken effekt husdyrene kan ha (Berget & Ihlebæk, 2011). Berget et al. (2008) gjennomførte en studie hvor det ble tatt i bruk AAT med husdyr i en tre måneders periode. Studien ble utført som et randomisert, kontrollert forsøk. Målet med studien var blant annet å finne effekten husdyr hadde på voksne pasienters selvfølelse, mestringsevne, angst og depresjon. Pasientgruppen som deltok på intervensjonen led i hovedsak av angstrelaterte lidelser, schizofreni, stemningslidelse og personlighetsforstyrrelser. Av de 90 personene som deltok på intervensjonen var det 41 (68%) som fullførte, i kontrollgruppen var det 28 (93%) som fullførte. Resultatene viste positive endringer hos behandlingsgruppen, der i blant lavere angst, evne til stressmestring og bedre tro på egen evne til å mestre.

Mange av de som sliter med psykiske lidelser får tilfredsstillende behandling, men kjennetegnende for disse menneskene er at de har problemer med å forholde seg til andre mennesker (Berget & Ihlebæk, 2011). Det kan da tenkes at aktiviteter hvor det blir tatt i bruk dyr vil være å foretrekke for personer med psykiske lidelser. I følge Berget & Ihlebæk (2011) kan aktivitet med dyr fungere som støtte til den tradisjonelle behandlingen ved at det vil kunne bidra til at disse menneskene lettere vil kunne knytte og opprettholde forhold til andre mennesker, samt bidra til at de utvikler ferdigheter.

Mennesker som gjennomfører AAI hvor for eksempel hest eller hund blir tatt i bruk, kan få lyst til å fortsette denne aktiviteten etter endt intervensjon (Håkanson et al., 2008). På denne måten kan man si at dyr kan føre til en livsstilsendring i form av å bli mer fysisk aktiv. Motiverende intervju er et redskap som brukes ofte i sammenheng med å hjelpe mennesker til å gjøre livsstilsendringer (Ivarsson & Prescott, 2008), og er i dag et akseptert redskap. Motiverende intervju fungerer som en ytre motivasjon for å kunne skape en indre motivasjon hos de som ønsker å gjøre en livsstilsendring. På samme måte som motiverende intervju er en ytre motivasjon, vil også dyr fungere på denne måten (Håkanson et al., 2008). Ved at man har et ansvar ovenfor dyret ved å dekke dens behov i form av å mosjonere og stelle det, kan dette fungere som en ytre motivasjon for å være mer fysisk aktiv, men det er ikke alltid det fungerer slik. Det er enda ikke påvist noen signifikant sammenheng mellom det å være dyreeier og at dette har en positiv innvirkning på økning i fysisk aktivitet (Håkanson et al., 2008).

2.2.4 Natur og dyr i fengsel

I amerikansk litteratur finnes det mer om nytten av å ta i bruk dyr og natur-/grøntområder i fengsel enn i norsk litteratur. Antagelig vil det være ulikheter mellom norske og amerikanske fengsel. Disse ulikhetene vil ikke bli gjort rede for her. Denne litteraturen tas med for å vise hva som har blitt skrevet og praktisert tidligere innen feltet natur-/grøntområder i fengsel.

Historisk sett har hager blitt tatt i bruk i noen amerikanske fengsel som arbeidstrening og terapi (Lindemuth, 2007). For innsatte kan hager ha en terapeutisk effekt. De naturlige omgivelsene gir de innsatte et avbrekk fra de sterile fengselsomgivelsene og spenningen som kan finne sted innenfor fengselsmurene. Ansatte i fengsel vil også kunne dra nytte av de naturlige omgivelsene ved at de vil få en pause fra det tøffe sosiale miljøet de omgis av på arbeidsplassen sin. Hagen kan i så måte ha en stressreducerende effekt (Lindemuth, 2007). Forskning har vist at utsikt til naturlige omgivelser fra fengselscellene kan bidra til bedre fysisk helse for innsatte (Moore 1981; West 1986). Moore (1981) fant at innsatte med vindusutsikt utover fengselsmurene lagde mindre støy og ringte færre ganger til sykestuen enn de som hadde vindusutsikt mot innsiden av fengselsmurene. West (1986) fant i tillegg at om vindusutsikten inneholdt naturlige elementer, hadde dette en sterkere reduksjon på telefoner tatt til sykestua enn om utsikten besto av menneskeskapte elementer.

Etter gjennomføringen av et terapiprogram med navn Garden Project i San Francisco County Jail, gjorde Rice (1993) en analyse av effekten dette hadde på innsatte mens de satt i fengsel og etter løslatelse. Analysen viste at deltagelse i Garden Project hadde positiv effekt på innsatte ved at det reduserte innsattes negative og selvdestruktive adferd. Dette gjaldt både under fengselsoppholdet og etter løslatelse. Endringene hos de innsatte var mange og viste blant annet en reduksjon i ulovlig virksomhet. Fra å være på 66,7% sank den ulovlige virksomheten til 25%. De innsatte ga uttrykk for et økt ønske om hjelp, redusert narkotikaforbruk, og færre tilknytninger til kriminelle miljøer. For dem som deltok i prosjektet hadde det også psykologiske fordeler. De fikk bedre selvfølelse, og opplevde redusert angst, depresjon og minsket risikoadferd.

Rice og Remy (1998) utførte senere en studie for å undersøke hvilken effekt terapeutisk hagebruk ville ha på innsattes psykososiale adferd. Innsatte som deltok i studien ble bedt om å fylle ut et selvrapporteringskjema med navn *The TCU Self-Rating Form*. Dette skjemaet skulle fylles ut før deltagelse i programmet, ved løslatelse fra fengselet og tre måneder etter løslatelse, og ga sammenligningsgrunnlaget for effekten av programmet. Hos innsatte som

hadde liten følelsemessig tilknytning til mødrene sine i barndommen, viste resultatene at de var mindre deprimerte, fortsatt ønsket hjelp og hadde redusert bruk av rusmidler. I enkelte av programmene viste resultatene ulikheter hos hvite amerikanere og afroamerikanere. Ved selvrappotering hos afroamerikanerne tre måneder etter løslatelse viste resultatene redusert risikofylt adferd. Resultatene hos hvite amerikanere viste at nedgangen i risikofylt adferd ikke lenger var gjeldene når de selvrappoterte tre måneder etter løslatelse.

Følelser som ensomhet og isolasjon går igjen hos mennesker på institusjon, dette kan da også være gjeldene for innsatte i fengsel (Wells, 2009). I et forsøk på å gjøre tilværelsen lettere for innsatte, blir ordninger som gir fengsel mulighet til å ta i bruk dyr introdusert i hele USA (Wells, 2009). Minst 15 ulike stater har gjennomført program som inkluderer bruk av dyr i fengsel (Strimpel, 2003). Spesielt hunder har blitt benyttet med et terapeutisk henseende (Wells, 2009). Når det implementeres terapiprogram som er dyre - assistert, får innsatte opplæring i hvordan de skal forholde seg til dyrene (Strimpel, 2003). De innsatte har normalt sett ansvaret for tilsyn av dyrene og trener dyrene til spesifikke formål (Wells, 2009).

Oakwood Forensic Center var tidligere kjent som Lima State Hospital for the Criminally Insane og fortsatt tilknyttet statens departement for mental helse (Strimpel, 2003). Fengselet var et av de med høyest sikkerhetsnivå i Ohio, og dyrehold var ikke tillatt på avdelingene (Lee, 1983). En spesiell hendelse ved fengselet førte til at David Lee, psykiatiker, ønsket å innføre dyre – assistert terapi i fengselet. Hendelsen utspant seg ved avdelingen hvor de mest deprimerte og innesluttete holdt til. En skadet spurv ble oppdaget i luftegården av en innsatt ved avdelingen. Spurven ble holdt skjult for de ansatte og gjemt på et bøttekott. Innsatte ved avdelingen tok spurven til seg og samarbeidet med å fange innsekter som de matet spurven med. Hendelsen førte til at de innsatte for første gang forholdt seg til de ansatte og opptrådte som en gruppe. Disse observasjonene førte til en studie gjennomført i 1975 for å vurdere effekten dyr kunne ha på de innsatte. To identiske avdelinger ble fulgt gjennom ett år, en avdeling hadde dyrehold, den andre ikke. Ved avdelingen som ikke hadde dyr var det åtte selvmordsforsøk. Avdelingen med dyrehold hadde ingen selvmordsforsøk, halverte bruken av medisiner, og det var reduksjon i vold blant innsatte (Lee, 1983).

Washington Correction Center for Women fikk erfaring med hva deltagelse i et hundetreningsprogram ville gjøre for innsatte (Hines, 1983). Innsatte fikk ta del i å trene hunder. Noe som førte til at kvinnene opplevde økt selvtillit, og utviklet ettertraktede

ferdigheter i å trene hunder. Fengselet trente opp hunder som ellers ville blitt avlivet. De trente hundene kunne siden plasseres ut til mennesker med spesielle behov, og på den måten kunne samfunnet dra nytte av programmet. Bustad (1990) fant også at kvinnelige innsatte fikk økt selvtillit av å delta i program som innebar trening av hunder. I Coleman Federal Complex ble innsatte trent opp til å dressere førerhunder (Strimpel, 2003). De innsatte trente hundene slik at de ble sosialisert og renslige. Hundene fikk så seks måneders avansert trening hos Southeastern Guide Dogs før de ble plassert hos mennesker med synshemming. Gjennom programmet tilegnet de innsatte seg kunnskap som ga dem mulighet til å søke seg inn på et 2-åring studieprogram etter fullført soning. Ved gjennomført studie vil de få sertifisering til å kunne jobbe som veterinærassistent (Strimpel, 2003).

Av de casebeskrivelsene og den forskning som har blitt gjennomført på feltet vises det til forbedringer i sosial interaksjon og mental helse, samt at dyrene kan begrense ensomheten de innsatte måtte føle. Mengden av forskning er begrenset og studiene har sine metodiske problemer (Wells, 2009). Det er få studier som har sett på den psykologiske nytten av å delta i program som involverer dyr (Bustad, 1990).

2.3 Problemstilling

Jeg vil med denne studien kartlegge bruken av natur-/grøntområder og dyr i norske fengsel.

Jeg skal kartlegge hvilke fengsel som benytter seg aktivt av natur-/grøntområder og dyr i samhandling med innsatte, og hvilke retningslinjer og føringer hvert fengsel har lagt til grunn for bruken av natur-/grøntområder og dyr. Studien skal inneholde en beskrivende forklaring av natur-/grøntområdet til de fengsel som har dette, antall dyr og hvilke dyrearter som blir tatt i bruk. Det skal undersøkes hvilke aktiviteter som blir gjennomført, hvor mye tid som brukes på aktivitetene, hvor mange som får ta del i aktivitetene, hvor mange som ønsker å ta del i aktivitetene, og hvilke erfaringer de ansatte har gjort seg ved å ta i bruk aktiviteter med natur-/grøntområder og dyr.

2.3.1 Avgrensning

Studien er avgrenset til å gjelde lav- og høysikkerhets fengsel, eksklusiv overgangsboliger. Natur-/grøntområdene skal være innenfor fengselets areal/bruksområde. Utsikt fra vinduer mot grøntområder, planter og billedlig fremstilling av natur innendørs har ikke blitt inkludert. Dyr gjelder både kjæledyr og husdyr. Det har ikke vært hensiktsmessig i å ha intervju eller opplysninger om innsatte.

3. Metode

Metode er det verktøyet man tar i bruk for å få svar på spørsmål og anskaffe ny kunnskap innenfor et felt. Metode omhandler hvordan vi innhenter, organiserer og tolker informasjon (Larsen, 2007). Man kan dele inn i to overordnede former for metode, *kvantitativ* og *kvalitativ*. Hovedforskjellen på disse metodene er hvordan data registreres og analyseres (Johannessen et al., 2010). Innen kvantitativ metode har man et spenn som går fra å behandle data med avanserte analyser som krever omfattende statistikkunnskap, til å gjøre enkle frekvensopptellinger. Ved kvantitative undersøkelser blir spørreskjema sett på som et velegnet metodeinstrument, da man ofte har mange respondenter (Befring, 2007). Ved å ta i bruk spørreskjema med faste spørsmål og svaralternativer innebærer dette en *standardisering* som gir mulighet til å se likheter og variasjoner i måten respondentene svarer på. Det kan også være tidsbesparende å ta i bruk spørreskjema. *Enhetene* i en undersøkelse er *hvem* eller *hva* forskeren ønsker å vite noe om, dette kommer vanligvis frem i problemstillingen (Johannessen et al., 2010). Enhetene i en undersøkelse er som regel mennesker, men kan også være gjenstander, i dette tilfellet er enhetene fengsel.

Det finnes to typer statistikk innen kvantitativ metode *beskrivende statistikk* og *slutningsstatistikk* (Johannessen et al., 2010). Beskrivende statistikk tar utgangspunkt i et konkret datamateriale og begrenser seg til å se på hvordan enheter fordeler seg på variablene. Statistiske analyser kan være til hjelp for å undersøke sammenhenger mellom fenomener. Datasettet til beskrivende statistikk kan være hentet fra et *sannsynlighetsutvalg*, et *ikke-sannsynlighetsutvalg*, eller som i denne oppgaven en *populasjon*.

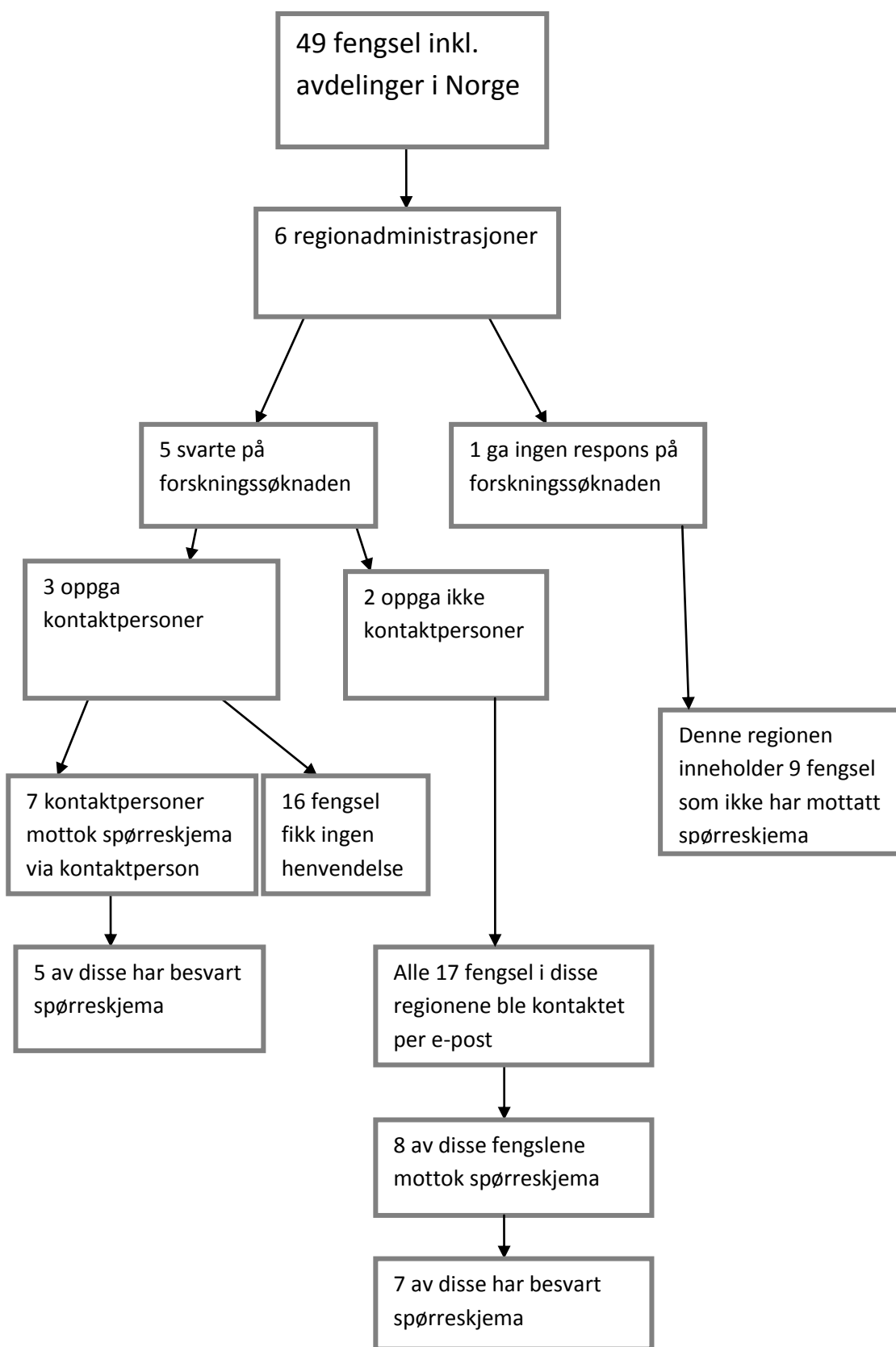
3.1 Studiedesign

Spørreskjema ble valgt som metodeinstrument for å kartlegge bruken av natur-/grøntområder og dyr i norske fengsel. Etter utarbeidelsen av prosjektskisse og spørreskjema ble det sendt ut søknad om forskningstillatelse til kriminalomsorgens regionadministrasjoner. Tre av regionadministrasjonene opplyste om kontaktpersoner for de fengsel som tar i bruk natur-/grøntområder og/eller dyr. I de regioner dette ikke skjedde, ble fengsel i regionen kontaktet av meg som masterstudent, og de valgte selv en kontaktperson for studien som ville være best egnet til å besvare spørreskjemaet. For å distribuere og innhente data ble det tatt i bruk tjenesten Questback som er en internettbasert plattform. Tjenesten er effektiv og

brukervennlig, den benyttes for online spørreundersøkelser og samler opp og analyserer dataene etter hvert som spørreskjemaene blir besvart. Lenke til Questback undersøkelsen, samt informasjonsskriv ble sendt ut til kontaktpersonene for de aktuelle fengsel via e-post.

3.2 Studiepopulasjon

Alle 49 fengsel med avdelinger er inkludert i studien, eksklusiv overgangsboliger. Søknaden (se vedlegg 1) om å utføre forskning innenfor kriminalomsorgen ble sendt ut til alle seks regionadministrasjoner. Det ble opprettet kontakt og søknaden ble godkjent hos 5 av 6 regioner. I den regionen som ikke svarte på søknaden er det 9 fengsel som ikke har mottatt spørreskjemaet. Med visshet om at ikke alle fengsel i Norge tar i bruk natur-/grøntområder og dyr i fengsel, ble kriminalomsorgens regionadministrasjoner oppfordret til å utpekte fengsel i sin region som ville være aktuelle for kartleggingsstudien. Tre av regionene oppga til sammen syv fengsel som ville være aktuelle for studien. De opplyste også om hvem som var kontaktperson per fengsel. Det ble ikke sendt ut noen e-post til de resterende 16 fengsel og avdelinger i disse regionene. I de regioner hvor det ikke ble mottatt slike opplysninger ble det sendt ut e-post til alle fengsel med informasjon om kartleggingsstudien, hvor de selv ble bedt om å ta stilling til om de var aktuelle for undersøkelsen. Det ble da sendt ut e-post til de 17 fengsel som hører til disse to regionene. Av disse 17 fikk jeg svar fra 8 fengsel som ønsket å delta. Spørreskjemaet ble sendt ut til kontaktene i de fengsel jeg fikk opplyst av region administrasjonene og via e-post fra fengsel som mente de var aktuelle for kartleggingsstudien (n=15). Figur 1 viser antall respondenter. Det totale antallet respondenter ble 12.



Figur 1. Flytskjema som viser hvor mange av 49 fengsel i Norge som deltok i undersøkelsen.

Landets fengsel og avdelinger er fordelt på 6 regioner:

- Region Nord: 8 (16%)
- Region Nordøst: 9 (18%)
- Region Sør: 12 (24%)
- Region Sørvest: 9 (18%)
- Region Vest: 5 (10%)
- Region Øst: 6 (12%)

Når det gjelder de fengsel som ikke har ansett seg som aktuelle for undersøkelsen, har jeg selv prøvd å finne svar fra bilder på nettsidene til kriminalomsorgen og fra hjemmesidene til fengsel som har det. På om de utfører aktiviteter i naturen eller om fengselet ser ut til å ha skog eller elementer av natur ved fengselet. Dette kan gi en indikasjon på om fengselet kunne deltatt i undersøkelsen. I region Nord er det 6 fengsel og 2 avdelinger. Av disse til sammen 8 enhetene var det 2 (25%) som ønsket å delta, i tillegg til 3 (37,5%) som tilsynelatende kunne deltatt. I region Nordøst var det 3 fengsel og 6 avdelinger. Av disse til sammen 9 enhetene var det 3 (33%) som ønsket å delta, i tillegg til 2 (22%) som tilsynelatende kunne deltatt. I region Sør er det 9 fengsel og 3 avdelinger. Av disse til sammen 12 enhetene var det 5 (41%) som ønsket å delta, i tillegg til 1(8%) som tilsynelatende kunne deltatt. I region Sørvest er det 6 fengsel og 3 avdelinger, denne regionen godkjente ikke forskningssøknaden, men har tilsynelatende 3 (33%) enheter som kunne deltatt. I region Vest er det 5 fengsel. Av disse var det 3 (60%) som ønsket å delta, i tillegg er det tilsynelatende 1 (20%) enhet som kunne deltatt. I region Øst er det 6 fengsel. Av disse var det 2 (33%) som ønsket å delta, utenom dette fant jeg ingen informasjon som indikerte at noen flere fengsel fra denne regionen burde vært inkludert. Se tabell 1 for mer informasjon om fengslene i Norge.

Tabell 1 - Populasjonen

Region/fengsel	Lavsikkerhet/Høysikkerhet	Ordinær kapasitet	Dyr/natur	Spørreskjema/informasjon
Region Nord:				
Bodø fengsel	Lavsikkerhet og høysikkerhet	56 plasser	Aktiviteter i natur	Nei
Mosjøen fengsel	Ikke oppgitt	Ikke oppgitt	Naturskjønne omgivelser	Nei
Tromsø fengsel	Lavsikkerhet og høysikkerhet	73 plasser	Ikke oppgitt	Nei
Trondheim fengsel avd. Kongensgate, avd. Leira	Høysikkerhet Kongensgate: Lavsikkerhet Leira: Lavsikkerhet	144 plasser Kongensgate: 11 plasser Leira: 29 plasser	Ikke oppgitt Kongensgate: ikke oppgitt Leira: dyr og natur	Nei Kongensgate: Nei Leira avd.: Mottatt spørreskjema
Vadsø fengsel	Lavsikkerhet og høysikkerhet	40 plasser	Trær/plen utenfor fengselet	Mottatt spørreskjema
Verdal fengsel	Lavsikkerhet	60 plasser	Plen utenfor fengselet	Nei
Region Nordøst:				
Hedmark fengsel, avd. Bruvoll, avd. Hamar, avd. Ilseng	Bruvoll: Lavsikkerhet Hamar: Lavsikkerhet og høysikkerhet Ilseng: Lavsikkerhet	Bruvoll: 70 plasser Hamar: 56 plasser Ilseng: 80 plasser	Bruvoll :dyr og natur Hamar: ikke oppgitt Ilseng: ikke oppgitt	Bruvoll: Mottatt spørreskjema Hamar: Nei Ilseng: Nei
Vestoppland fengsel, avd. Gjøvik, avd Valdres	Gjøvik: Høysikkerhet Valdres: Lavsikkerhet	Gjøvik: 24 plasser Valdres: 25 plasser	Gjøvik: Naturskjønne omgivelser Valdres: Ikke oppgitt	Gjøvik: Nei Valdres: Mottatt spørreskjema
Ila fengsel	Forvaringsanstalt	113 plasser	Ikke oppgitt	Nei
Kongsvinger fengsel	Lavsikkerhet og høysikkerhet	117 plasser	Små skogsfelt utenfor fengselet	Nei
Ullersmo fengsel, avd. Krogsrud	Høysikkerhet Krogsrud: Lavsikkerhet	180 plasser Krogsrud:60 plasser	Ikke oppgitt Krogsrud: Dyr og natur	Nei Krogsrud: Mottatt spørreskjema
Region Sør:				
Bastøy fengsel	Lavsikkerhet	115 plasser	Dyr og natur	Mottatt spørreskjema
Søndre Vestfold fengsel, avd. Berg	Lavsikkerhet	48 plasser	Dyr og natur	Mottatt spørreskjema
Drammen fengsel	Høysikkerhet	54 plasser	Ikke oppgitt	Mottatt informasjon
Hassel fengsel	Lavsikkerhet	26 plasser	Trær og plen utenfor fengselet	Mottatt spørreskjema
Nordre Vestfold fengsel, avd. Hoff, avd. Horten	Hoff: Lavsikkerhet Horten: Høysikkerhet	Hoff: 109 plasser Horten: 16 plasser	Hoff: Skog utenfor fengselet Horten: Ikke oppgitt	Hoff: Mottatt informasjon Horten: Mottatt informasjon
Kragerø fengsel	Høysikkerhet	18 plasser	Ikke oppgitt	Mottatt informasjon
Larvik fengsel	Høysikkerhet	16 plasser	Ikke oppgitt	Mottatt informasjon
Ringeriket fengsel	Høysikkerhet	160 plasser	Trær og plen utenfor fengselet	Mottatt spørreskjema
Sandefjord fengsel	Lavsikkerhet	13 plasser	Ikke oppgitt	Mottatt informasjon
Sem fengsel	Høysikkerhet	62 plasser	Ikke oppgitt	Mottatt informasjon
Skien fengsel	Høysikkerhet	82 plasser	Ikke oppgitt	Mottatt spørreskjema
Region Sørvest:				
Arendal fengsel, avd. Håvet, avd. Kleivgrend, avd. Evje	Høysikkerhet Håvet: Lavsikkerhet Kleivgrend: Lavsikkerhet Evje: Lavsikkerhet	32 plasser Håvet: 13 plasser Kleivgård: 28 plasser Evje: 20 plasser	Ikke oppgitt Håvet: Ikke oppgitt Kleivgård: Ikke oppgitt Evje: ikke oppgitt	Nei Håvet: Nei Kleivgård: Nei Evje: Nei
Haugesund fengsel	Høysikkerhet	18 plasser	Ikke oppgitt	Nei
Kristiansand fengsel	Høysikkerhet	44 plasser	Ikke oppgitt	Nei
Sandeid fengsel	Lavsikkerhet	88 plasser	Skog utenfor fengselet	Nei
Stavanger fengsel	Høysikkerhet	71 plasser	Skog utenfor fengselsmur	Nei
Åna fengsel	Lavsikkerhet og høysikkerhet	164 plasser	Trær og plen utenfor fengselet	Nei
Region Vest:				
Bergen fengsel	Lavsikkerhet og høysikkerhet	258 plasser	Aktiviteter i natur	Mottatt spørreskjema
Bjørgvin fengsel	Lavsikkerhet	90 plasser	Dyr og natur	Mottatt spørreskjema

Hustad fengsel	Lavsikkerhet og høysikkerhet	44 plasser	Trær og plen utenfor fengsel	Mottatt informasjon
Vik fengsel	Lavsikkerhet og høysikkerhet	32 plasser	Dyr og natur	Mottatt spørreskjema
Ålesund fengsel	Høysikkerhet	27 plasser	Ikke oppgitt	Mottatt informasjon
Region Øst:				
Bredtveit fengsel	Forvaring, lavsikkerhet	54 plasser	Naturskjønne omgivelser	Nei
Halden fengsel	Høysikkerhet		Skogsområde innenfor fengselsmuren	Mottatt informasjon
Indre Østfold fengsel	Høysikkerhet og lavsikkerhet	107 plasser	Ikke oppgitt	Mottatt spørreskjema
Oslo fengsel	Høysikkerhet	392 plasser	Ikke oppgitt	Nei
Ravneberget fengsel	Lavsikkerhet	40 plasser	Dyr og natur	Mottatt spørreskjema
Sarpsborg fengsel	Høysikkerhet	25 plasser	Ikke oppgitt	Nei

Forklaring til tabell 1: Mottatt spørreskjema vil si at de har mottatt spørreskjema fra meg. Mottatt informasjon vil si at de har mottatt informasjon om kartleggingsstudien før spørreskjemaene ble sendt ut. De som har mottatt spørreskjema har også fått denne informasjonen.

3.3 Beskrivelse av spørreskjemaet

Innhenting av data i kvantitativ metode bør føre til at dataene man samler inn vil kunne være kvantifiserbare (Larsen, 2007). Åpne spørsmål hvor informanten selv kan formulere sine svar vil være vanskeligere å kvantifisere. Det er derfor vesentlig at de fleste spørsmål må besvares i form av forhåndsbestemte svaralternativer. Med veiledning fra mine veiledere tilknyttet UMB ble spørreskjemaet utarbeidet av meg. Underveis i utarbeidelsen av spørreskjemaet fikk fengselsleder på Bastøy, Arne Kvernvik Nilsen, tilsendt en kopi for gjennomsyn. Han fikk da komme med innspill på hva som burde endres for at spørreskjemaet skulle være tilpasset kriminalomsorgen og dens terminologi. Jeg mottok en kopi av spørreskjemaet med kommentarer, som ble inkludert.

Spørreskjemaet inneholder totalt 36 spørsmål. Hovedsakelig er spørreskjemaet bygget opp med spørsmål som gir lukkede svar, eller kan besvares med svaralternativer. Det er lagt til rette for åpne svaralternativer i fritekst der hvor det kan være mangelfulle svaralternativer, eller hvor det er behov for ytterligere forklaringer (spørsmål 9, 10, 11, 12, 15, 16, 17, 21, 22, 23, 28, 30 og 31). Det er ikke foretatt noen liknende kartlegging tidligere. Jeg har ingen faglig eller praktisk erfaring fra kriminalomsorgen. Derfor kan svaralternativer i fritekst gi verdifull informasjon som kan vise tendenser til at enkelte fenomen går igjen i fengslene.

Følgende utforming er valgt for spørreskjemaet:

- Spørsmål 1-8 kartlegger navn på fengsel, hvilken region fengselet tilhører, om fengselet er et lavsikkerhets- eller høysikkerhetsfengsel, antall avdelinger, antall ansatte på jobb på dagtid, antall innsatte, og om fengselet tar i bruk natur-/grøntområder og/eller dyr.
- Spørsmål 9-15 kartlegger beskrivende informasjon om dyrene, i hvilken grad innsatte har tilgang til dyrene, samt om det er utarbeidet retningslinjer for bruk av dyr i fengsel.
- Spørsmål 16-21 kartlegger beskrivende informasjon om natur-/grøntområdet til fengselet, i hvilken grad innsatte har tilgang til området, samt om det er utarbeidet retningslinjer for bruken av natur-/grøntområdet.
- Spørsmål 22-29 kartlegger hvilken funksjon dyrene har, aktivitetene med dyr og formalitetene rundt dette, samt hvilken erfaring fengselet har gjort seg med å ta i bruk dyr.
- Spørsmål 30-36 kartlegger aktivitetene i og med natur-/grøntområdet og formalitetene rundt dette, samt hvilke erfaring fengselet har gjort seg ved å ta i bruk natur-/grøntområdet.

Spørsmål 1 dato for utfylling av spørreskjemaet.

Spørsmål 2 navn på fengsel.

Spørsmål 3 hvilken region fengselet tilhører.

Spørsmål 4 er fengselet lavsikkerhets- eller høysikkerhetsfengsel.

Spørsmål 5 antall avdelinger fengselet består av.

Spørsmål 6 antall ansatte på jobb på dagtid.

Spørsmål 7 hvor mange innsatte fengselet har.

Spørsmål 8 tar fengselet i bruk natur-/grøntområder og/eller dyr.

De som svarer at de kun benytter natur-/grøntområder i sitt fengsel blir henvist til spørsmål 16, mens de som tar i bruk dyr eller de som tar i bruk både dyr og natur-/grøntområder blir sendt videre til spørsmål 9. Dette er fordi de som ikke tar i bruk dyr, kun skal kunne besvare de spørsmål som vil være gjeldende for dem.

Spørsmål 9 dyrenes oppholdssted, med et flervalgsspørsmål med mulighet for utdyping.

Spørsmål 10 hvilke dyrearter blir tatt i bruk i fengselet, flervalgsspørsmål med mulighet for utdyping.

Spørsmål 11 hvor mange av hver dyreart har fengselet. Det er kun mulighet til å svare i

fritekst.

Spørsmål 12 hvem har ansvar for stell og pleie av dyrene, fire svaralternativer.

Spørsmål 13 hvor stor tilgang innsatte har til dyrene. Respondenten svarer ved å ta stilling til fire påstander.

Spørsmål 14 finnes det retningslinjer for bruken av dyr i fengsel.

Spørsmål 15 hvem har utarbeidet retningslinjene.

Spørreskjemaet fortsetter videre med spørsmål om natur-/grøntområdet. For de som kun krysset av på ”dyr” på spørsmål åtte, blir de henvist til spørsmål tjueto. De som har krysset av på ”natur-/grøntområder” fortsetter på spørsmål seksten.

Spørsmål 16 natur-/grøntområdets typografi, flervalgsspørsmål med mulighet for utdypende kommentar.

Spørsmål 17 hvilke type vekster natur-/grøntområdet inneholder, flervalgsspørsmål med mulighet for utdypende kommentar.

Spørsmål 18 størrelsen på natur-/grøntområdet med fire svaralternativer.

Spørsmål 19 hvor stor grad innsatte har tilgang på natur-/grøntområdet. Respondenten må ta stilling til fire påstander.

Spørsmål 20 er det utarbeidet retningslinjer for bruken av natur-/grøntområdet.

Spørsmål 21 hvem har utarbeidet retningslinjene. Tre svaralternativer med mulighet for utdypende kommentar.

Når man kommer til spørsmål tjueto er temaet dyr, mens resten av spørreskjemaet omhandler aktivitetene.

Spørsmål 22 hvilken funksjon dyrene har i fengselet. Flervalgsspørsmål med mulighet for utdypende kommentar.

Spørsmål 23 hvilken funksjon dyrene har i fengselet. Flervalgsspørsmål med mulighet for utdypende kommentar.

Spørsmål 24 er aktivitetene obligatoriske eller frivillige.

Spørsmål 25 hvor mange innsatte får tilbud om å delta på aktivitetene.

Spørsmål 26 hvor mange innsatte ønsker å delta på aktivitetene.

Spørsmål 27 hvor mye tid antas det at de innsatte bruker med dyrene hver dag.

Spørsmål 28 hvilke erfaringer de ansatte har med å ta i bruk aktiviteter med dyr i fengsel. Mulighet for utdypende kommentar.

Spørsmål 29 hvilken utstrekning de ansatte tar del i aktivitetene.

Spørreskjemaet fortsetter nå med aktiviteter innenfor natur-/grøntområder, og de som kun har krysset av for ”Dyr” på spørsmål åtte er nå ferdig med undersøkelsen. For de som har krysset av på ”Natur-/grøntområder” eller ”Dyr” og ”Natur-/grøntområder” fortsetter spørreskjemaet til spørsmål tretti.

Spørsmål 30 hvilke aktiviteter blir utført med natur-/grøntområdet. Flervalgsspørsmål med mulighet for utdypende kommentar.

Spørsmål 31 hvilke erfaringer de ansatte har gjort seg med å ta i bruk aktiviteter med natur-/grøntområdet med innsatte. Mulighet for utdypende kommentar.

Spørsmål 32 er aktivitetene obligatoriske eller frivillige.

Spørsmål 33 hvor mange innsatte får tilbud om å delta på aktivitetene.

Spørsmål 34 hvor mange innsatte ønsker å delta på aktivitetene.

Spørsmål 35 skulle egentlig kartlegge hvor mye tid som brukes på aktiviteter med natur-/grøntområdet, men på grunn av feil i spørreskjemaet står det *dyr* istedenfor *natur-/grøntområde*. Feilen ble ikke rettet opp i tide, så disse dataene er ikke valide og vil ikke bli presentert i resultatdelen.

Spørsmål 36 i hvilken utstrekning de ansatte tar del i aktivitetene.

For ytterligere informasjon om spørreskjemaet, se vedlegg 2.

3.4 Datafangst

Spørreskjemaet (se vedlegg 2) og informasjonsskriv (se vedlegg 1) ble sendt ut 19. desember 2011 til fengslene (se figur 1). Den 6. januar 2012 tok jeg kontakt (per telefon eller via e-post) med dem som ikke hadde respondert for å gi dem en påminnelse. Den 19. januar 2012 ble andre påminnelse foretatt. Fristen for å besvare spørreskjemaet var 26. januar, og den ble ikke utsatt ytterligere. Det var enkelte kontaktpersoner jeg hadde sporadisk kontakt med før og etter andre påminnelse. Det var fire som besvarte spørreskjemaet før utgangen av 2011, mens det etter første påminnelse var seks svar, og den andre påminnelsen ga to svar, det totale antallet respondenter ble tolv.

3.5 Databehandling og dataanalyser

Som nevnt ble det tatt i bruk Questback for å innhente data. I Questback blir dataene behandlet og satt i tabeller, søylediagram og i tekst. På denne måten er dataene så å si ferdig

oppsummert når dataanalysen skal foretas. For deler av datasettet ble det laget nye tabeller og søylediagram for å sammenfatte resultatene i større grad, da Questback kun samler resultater for hvert av spørsmålene. Resultatene som er innhentet har til hensikt å få frem så detaljert informasjon som mulig. Dette for å kunne beskrive hvilke antall og dyrearter, og omfang og innhold av natur-/grøntområdet de ulike fengsel har til rådighet. De skal også vise hvilke aktiviteter som blir tatt i bruk, samt informasjon som omhandler aktivitetene. Av den grunn vil alle resultatene sees som relevante og bli presentert i resultatdelen. Presentasjonen av resultatene vil skje i form av tekst med tilhørende tabeller. Statistikkprogrammet R har blitt brukt for utregning av standardfeil og konfidensintervall for hovedresultatene. Dette blir først brukt i diskusjonskapittelet.

3.6 Etikk

For å kunne gjøre forskning innenfor kriminalomsorgen var jeg nødt til å sende en søknad til hver av de seks regionene, og denne søknaden måtte være innvilget før jeg kunne starte min datainnsamling. Det ble kun innhentet data fra de regionene hvor kriminalomsorgens region administrasjon hadde godkjent min forskningssøknad. Informasjonen som ble innhentet omhandler i hovedsak hvilke fengsel dataene er innhentet fra, og beskrivende informasjon om dyr og/eller natur-/grøntområdet i disse fengslene. Videre er det informasjon som omhandler aktivitetene som utføres med innsatte og dyr og/eller natur-/grøntområder. Spørreskjemaet er blitt besvart anonymt av en ansatt i fengselet, og det ble ikke innhentet informasjon om ansatte eller innsatte utover det man kan finne av generell informasjon på offentlige nettsider. På bakgrunn av dette var det da ikke nødvendig for meg å søke REK (regionale komiteer for medisinsk og helsefaglig forskningsetikk). Datainnsamlingen har heller ikke utfordret lov om personvern, så det var ikke nødvendig å søke personvernombudet for forskning (NSD).

4. Resultater

4.1 Beskrivelse av deltakende fengsel

Av landets 6 regionadministrasjoner var det 5 som godtok søknaden om utføring av kartleggingsstudien i deres region, noe som gir en oppslutning på 83%. Av landets 35 fengsel og 14 avdelinger var det 15 (30%) som mottok spørreskjema. Av disse 49 er 2 (4%) forvaringsanstalter, 18 (36%) har lavt sikkerhetsnivå, 18 (36%) har høyt sikkerhetsnivå, og 10 (20%) har både lavt og høyt sikkerhetsnivå. 1 har ikke oppgitt sikkerhetsnivået på kriminalomsorgens nettsider.

I region Nord var det to (25%) som ønsket å delta og fikk tildelt spørreskjema. Av disse to var det en som besvarte spørreskjema. I region Nordøst var det tre (33%) som ønsket å delta og fikk tilsendt spørreskjema. Av disse tre var det to (66%) som besvarte spørreskjema. I region Sør var det fem (41%) som ønsket å delta og fikk tildelt spørreskjema. Av disse fem var det fem som besvarte spørreskjema. I region Vest var det tre (60%) som ønsket å delta. Av disse tre var det to (66%) som besvarte spørreskjema. I region Øst var det 2 (33%) som ønsket å delta. Av disse to var det en som besvarte spørreskjema. For ytterligere informasjon om hvilke fengsel som fikk tildelt spørreskjema se tabell 2. Av de 12 respondentene er det to som er høysikkerhetsfengsel, og et er høysikkerhet- og lavsikkerhetsfengsel. Seks av respondentene har flere enn en avdeling. Det er tre fengsel som tar i bruk natur-/grøntområder, de resterende har svart både dyr og natur-/grøntområder.

Tabell 2 - Respondentene

Fengsel	Region	Type	Antall avdelinger	Antall ansatte	Antall innsatte	Dyr/natur-/grøntområder
Telemark fengsel, avd. Skien	Sør	Høysikkerhet	1	65	82	Natur-/grøntområder
Hassel fengsel	Sør	Lavsikkerhet	1	12	26	Dyr/natur-/grøntområder
Ringeriket fengsel	Sør	Høysikkerhet	4	80	160	Natur-/grøntområder
Bastøy fengsel	Sør	Lavsikkerhet	1		115	Dyr/natur-/grøntområder
Søndre Vestfold fengsel, avd. Berg	Sør	Lavsikkerhet	5-7	15 ¹	48	Dyr/natur-/grøntområder
Ullersmo fengsel, avd. Krogsrud	Nordøst	Lavsikkerhet	1	14	60	Dyr/natur-/grøntområder
Bruvoll fengsel	Nordøst	Lavsikkerhet	1	13-14	65-70	Dyr/natur-/grøntområder
Bjørgvin fengsel	Vest	Lavsikkerhet	2	23	90	Dyr/natur-/grøntområder
Vik fengsel	Vest	Lavsikkerhet og høysikkerhet	3	21	39	Dyr/natur-/grøntområder
Ravneberget	Øst	Lavsikkerhet	2	10	50	Dyr/natur-

fengsel						/grøntområder
Trondheim fengsel, avd. Leira	Nord	Lavsikkerhet	3	10	28	Dyr/natur-/grøntområder
Anonym²						Natur-/grøntområder

1) Pluss noen lærere, sykepleier, statsbygg.

2) En av respondentene har kun fylt ut informasjon om at fengselet tar i bruk natur-/grøntområder, og vil bli kalt "Anonym" videre i resultatdelen.

4.2 Natur-/grøntområdene

Natur-/grøntområdene til fengslene har ulik topografi. 50% av fengslene har skog/utmark. 41,7% har park, og det er en lik prosentandel som har gårdstun. 33,3% har hage, og det er en lik prosentandel for beitelandskap og åkerlandskap. Det er 16,7 prosent som har vann/elv/bekk, og kun 8,3% som har strandlinje/kyst. Ett fengsel har syv av åtte topografiske utforminger. Flest fengsel har svart at de har skog/utmark (6stk), og det er ett fengsel som har svart at det har strandlinje/kyst. Fire respondenter har valgt å skrive utdypende kommentar, se tabell 3.

Tabell 3 - Topografi

Fengsel	Park	Hage	Gårdstun	Skog/utmark	Beitelandskap	Åkerlandskap	Strandlinje/kyst	Vann/elv/bekk	Annet
Skien	x	x							
Krogsrud			x	x		x		x	
Bjørgvin		x							x ¹
Ravneberget			x	x					
Hassel			x	x	x				
Ringerike	x			x	x				
Bruvoll									x ²
Leira	x	x	x			x			
Vik									x ³
Bastøy	x	x		x	x	x	x	x	
Berg	x		x	x	x	x			
Anonym									x ⁴

(n = 12)

1)"Myr og noe skog"

2)"vet ikke helt hva du mener med disse spørsmålene, men sånn som vi driver på bruvoll fengsel er at vi har 1 hundegruppe, 1 utegruppe og 1 miljøgruppe. vi tar de innsatte med ut i skog og mark, men inne i fengselet er det ikke grønntområder ved siden av plenene vi har."

3)"Luftegård med asfaltert gårunde og grønntområde i resten av området"

4)"skogsområde som ikke ligger på anstaltens område"

Natur-/grøntområdene til fengslene inneholder ulike vekster. Alle fengsel har plen, 63,6% har skogvegetasjon/utmark, tilsvarende prosentandel har frukttrær. 45,5% har parktrær og prydbusker, og det er en tilsvarende prosentandel som har bed med stauder og

sommerblomster, eng/beite og grønnsaker. 36,4% har produktiv skog, og det er en tilsvarende prosentandel som har uproduktiv skog/kratt. 18,2% har korn, og det er en tilsvarende prosentandel som har fôrvekster. Det er ett fengsel som har bærbusker. Et fengsel har svart at det har 10 av 12 vekster. For mer informasjon om de ulike vekstene hvert fengsel har, se tabell 4.

Tabell 4 - Vekster

Fengsel	Skogvegetasjon/utmark	Produktiv skog	Uproduktiv skog/kratt	Parktrær og prydbusker	Bed med stauder og sommerblomster	Plen	Korn	Eng/beite	Fôrvekster	Grønnsaker	Fruktrær	Bærbusker
Skien			x	x	x	x						
Kroksrud	x					x	x	x			x	
Bjørgvin	x					x					x	
Ravneberget	x		x		x	x				x	x	
Hassel	x	x				x		x	x	x	x	
Ringerike	x	x		x		x					x	
Bruvoll			x		x	x				x		
Leira				x	x	x		x				
Vik						x						
Bastøy	x	x	x	x		x	x	x	x	x	x	
Berg	x	x		x	x	x		x		x	x	x

(n=11)³

Det er ulik størrelse på natur-/grøntområdene fengslene har til rådighet. Ett fengsel har svart at natur-/grøntområdet er på 100kvm – 1 mål, 2 har svart 1 mål – 10 mål, de resterende har svart mer enn 10 mål (n=10)⁴.

Tilgangen til natur-/grøntområdet varierer. 30% har svart ja på påstanden ”Innsatte har fri tilgang til grøntområdet på dagtid”, 30% svarte nei. 40% krysset av på ”annet” (n=10)⁵.

44,4% svarte ja på påstanden ”Innsatte har kun tilgang på natur-/grøntområdet sammen med ansatte innenfor oppsatte tider”, 3 svarte nei. 2 krysset av på ”annet” (n=9)⁶. Alle svarte nei på påstanden ”Innsatte har tilgang på natur-/grøntområdet når som helst på dagtid, men kun sammen med ansatte” (n=6)⁷. 12,5% svarte ja på påstanden ”Hele døgnet”, 75% svarte nei. 12,5% svarte ”annet” (n=8)⁸, for ytterligere informasjon se tabell 6.

³ Anonym har ikke svart på dette spørsmålet.

⁴ Anonym og Bruvoll har ikke svart på dette spørsmålet.

⁵ Bjørgvin og Anonym har ikke svart på denne påstanden.

⁶ Bjørgvin, Leira og Berg har ikke svart på denne påstanden.

⁷ Bjørgvin, Hassel, Leira, Vik, Berg og Anonym har ikke svart på denne påstanden.

⁸ Hassel, Vik, Berg og Anonym har ikke svart på denne påstanden.

Tabell 6 – Tilgjengelighet - natur-/grøntområde

Fengsel	Innsatte har fri tilgang til grønntområdet på dagtid.	Innsatte har kun tilgang på natur-/grøntområdet sammen med ansatte innenfor oppsatte tider.	Innsatte har tilgang på natur-/grøntområdet når som helst på dagtid, men kun sammen med ansatte.	Hele døgnet
Skien	Nei	Ja	Nei	Nei
Kroksrud	Annet ¹	Nei	Nei	Nei
Bjørgvin				Ja
Ravneberget	Ja	Nei	Nei	Nei
Hassel	Annet ²	Annet ³		
Ringeriket	Nei	Ja	Nei	Nei
Bruvoll	Nei	Ja	Nei	Nei
Leira	Ja			Annet ⁴
Vik	Annet ⁵	Annet ⁶		
Bastøy	Ja	Nei	Nei	Nei
Berg	Annet ⁷			
Anonym		Ja		
n	10	9	6	8

1 "Delvis: Beveger seg på indre område (plen, frukttrær, beplantning, på vei mellom boenhet og andre bygginger). skogsområde tilgjengelig i fritiden, mot at de innsatte opplyser om at de benytter seg av det."

2 "I jobbsituasjon"

3 "I fritidsaktiviteter"

4 "07.00 – 24.00"

5 "Åpen avdeling disponerer grønntområdet etter arbeidsgens slutt, fritt."

6 "Lukket avdeling kun sammen med betjent."

7 "Ja-i parken, men ikke i skogen og på jordene, bortsett fra de innsatte som jobber der fast.

Det er 58,3% som har retningslinjer for bruken av natur-/grøntområdet, 41,7% har ikke retningslinjer. For informasjon om hvem som har utarbeidet retningslinjene, se tabell 7.

Tabell 7 - Retningslinjer

Fengsel	Finnes det retningslinjer?	Hvem har utarbeidet disse?
Skien	Ja	Fengselet selv
Kroksrud	Ja	Fengselet selv
Bjørgvin	Nei	
Ravneberget	Nei	
Hassel	Nei	
Ringeriket	Ja	Justisdepartementet, fengselet selv
Bruvoll	Nei	
Leira	Ja	Fengselet selv
Vik	Ja	Justisdepartementet, region administrasjonen, fengselet selv
Bastøy	Ja	Fengselet selv, Bastøy er regulert av fredningsbestemmelser
Berg	Ja	Fengselet selv
Anonym	Ja	Fengselet selv

(n=12), (n=8)⁹

⁹ De fengsel som ikke har retningslinjer har av naturlige grunner ikke besvart spørsmålet om hvem som har utarbeidet retningslinjene.

4.2.1 Aktiviteter knyttet til natur-/grøntområde

Det er ulike aktiviteter som gjennomføres knyttet til natur-/grøntområde. Alle fengsel benytter natur-/grøntområdet til mer enn én aktivitet, og to av fengslene tar i bruk alle aktiviteter som ble nevnt i svaralternativene. 25% tar i bruk natur-/grøntområdet til dyrkning av jord (n=12). 66,7% benytter området for turer. 58,3% har svart planting i bed. 75% har svart vedhogst/tømmerhogst. 41,7% utfører aktiviteter med landskapspleie. 83,3% utfører aktiviteter knyttet til vedlikehold av park og hage. 75% har svar sportslige aktiviteter. 58,3% benytter seg av området til avkobling/adspreidelse. 8,3% har svart ”annet” (se tabell 8).

Tabell 8 - Aktiviteter

Fengsel	Dyrking av jord	Turer	Planting i bed	Vedhogst/ tømmerhogst	Landskapspleie	Vedlikehold av park og hage	Sportslige aktiviteter	Avkobling/ adspreidelse	Annet
Skien		x	x		x	x	x		
Kroksrud		x		x		x	x	x	
Bjørgvin		x		x		x			
Ravneberget			x	x		x			
Hassel	x	x	x	x	x	x	x	x	
Bruvoll			x				x		x ¹
Ringerike				x		x	x	x	
Leira		x	x		x	x	x	x	
Vik		x		x		x	x	x	
Bastøy	x		x	x	x	x	x	x	
Berg	x	x	x	x	x	x	x	x	
Anonym		x		x					

(n=12)

1) ”Vi på hunde gruppen er nesten hver dag ute utenfor fengselsmurene og trener hundene, alt fra bytrening, skogstrening og lydighet.”

Det er to fengsel som har svart at aktivitetene knyttet til natur-/grøntområdet er obligatorisk, resten har svart at aktivitetene er frivillig (n=11)¹⁰. 27,3% har svart at 0-25% av de innsatte får ta del i aktivitetene (n=11)¹¹, 36,4% oppgav at 26-50% får ta del i aktivitetene. 9,1% har svart 76-99%, og 27,3% oppgav 100%. På spørsmålet om hvor mange innsatte som ønsker å ta del i aktivitetene uavhengig om de er frivillig eller obligatorisk har 27,3% svart at 0-25% av de innsatte ønsker å ta del i aktivitetene (n=11)¹², 27,3% oppgav 26-50%. 9,1% har svart 51-75%, 36,4% har svart 76-99%. 36,4% oppgav at de ansatte deltar hele tiden under aktivitetene

¹⁰ Berg har ikke svart på dette spørsmålet.

¹¹ Berg har ikke svart på dette spørsmålet.

¹² Berg har ikke svart på dette spørsmålet.

som utføres med natur-/grøntområde (n=11)¹³. 63,6% har svart at de ansatte deltar med igangsetting/oppfølging av aktivitetene. Når det gjelder erfaringene de ansatte har gjort seg ved å ta i bruk aktiviteter med natur-/grøntområder i fengsel har 25% svart at det varierer mellom aktivitetene (n=12). 25% oppgav at de har god erfaring med aktivitetene, 50% har svart meget god. 2 har valgt å skrive utdypende kommentar (se tabell 9).

Tabell 9 – Aktivitetsdeltakelse og erfaringer

Fengsel	Frivillig/ obligatorisk	Hvor mange får delta	Hvor mange ønsker å delta	Ansattes deltakelse	Erfaringer
Skien	Obligatorisk	0-25%	0-25%	Deltar med igangsetting/ oppfølging av aktivitetene	Det varierer mellom aktivitetene ¹
Kroksrud	Frivillig	100%	51-75%	Deltar med igangsetting/ oppfølging av aktivitetene	Det varierer mellom aktivitetene
Bjørgvin	Obligatorisk	0-25%	0-25%	Deltar med igangsetting/ oppfølging av aktivitetene	God
Ravneberget	Frivillig	26-50%	26-50%	Deltar med igangsetting/ oppfølging av aktivitetene	Det varierer mellom aktivitetene
Hassel	Frivillig	100%	76-99%	Deltar med igangsetting/ oppfølging av aktivitetene	Meget god
Ringeriket	Frivillig	26-50%	76-99%	Deltar med igangsetting/ oppfølging av aktivitetene	Meget god
Bruvoll	Frivillig	26-50%	26-50%	Deltar hele tiden	God
Leira	Frivillig	100%	76-99%	Deltar med igangsetting/ oppfølging av aktivitetene	Meget god
Vik	Frivillig	76-99%	76-99%	Deltar hele tiden	Meget god
Bastøy	Frivillig	26-50%	26-50%	Deltar hele tiden	Meget god ²
Berg					Meget god
Anonym	Frivillig	0-25%	0-25%	Deltar hele tiden	God
	(n=11)	(n=11)	(n=11)	(n=11)	(n=12)

1) "Krevende tilsyn av innsatte"

2) "Innsatte erverver kompetanse på området og lærer seg å se mulighetene samt forstå naturen. På den måten settes de i stand til å ta vare på og bruke naturen."

¹³ Berg har ikke svart på dette spørsmålet.

4.3 Bruk av dyr

Av de 12 respondentene er det 9 som har oppgitt at de har dyrehold i fengselet. 8 har husdyr og kjæledyr inne på fengselets område (n=9). Ett fengsel har dyrene i fengselets innendørs omgivelser. 44,4% har dyrene i fjøs/stall og utendørs. 33,3% har svart ”annet”, se tabell 10.

Tabell 10 – Dyrenes oppholdssted

Fengsel	Inne på fengselets område	I fengselets innendørs omgivelser	I fjøs/stall	Utendørs	Annet
Ullersmo	x				x ¹
Bjørgvin	x				
Ravneberget	x	x			
Hassel	x		x		
Bruvoll	x				
Leira	x		x	x	
Vik	x			x	x ²
Bastøy	x		x	x	
Berg			x	x	x ³

(n=9)¹⁴

1) ”I hundekennel og andedam.”

2) ”Egen hundegård”

3) ”På fengselets område utenfor gjerdet, dvs i skogen og på beiter”

Alle utenom to fengsel holder mer enn én dyreart. 44,4% har hund, 22,2% har katt, 33,3% har kanin, 22,2% har hest, 22,2% har ku/okse, 33,3% har sau. 44,4% har svart ”annet”. Antall dyr varierer fra 6 – 61. Et fengsel har oppgitt at det ikke har egne dyr, se tabell 11 for utdypende informasjon.

¹⁴ Det var ingen respondenter som svarte at de har dyrehold i de innsattes boliger, på gård/ridesenter i nærområdet, eller utenfor fengselets område.

Tabell 11 – Dyrearter og antall

Fengsel	Hund	Katt	Kanin	Hest	Ku/okse	Sau	Annet
Kroksrud	x(5 stk)						x ¹
Bjørgvin	x (inntil 4 stk)		x (2 stk)				x ²
Ravneberget			x (2 stk)				x ³
Hassel		x (2 stk)			x (50 stk)	x (9 stk)	
Bruvoll	x (5 stk)						
Leira		x (2 stk)		x (3 stk)			
Vik	x ⁴						
Bastøy				x (4 stk)	x (15 stk)	x (21 stk)	
Berg			x (1 stk)			x (36 stk)	x ⁵

(n=9)¹⁵

1) "Moskusand. Har 3 stk i sommerhalvåret, men antallet øker etter vellykket hekking"

2) 6 høner og 1 hane.

3) 28 høner og 2 haner.

4) "Fengselet har ingen egen hund, men det gis adgang for ansatte å ha med egen hund som kan plasseres i hundegård.

Fengselet benytter dette og lar innsatte luften hundene. Spesielt blir en hund brukt ofte. Denne hunden eies av en

dagtidsansatt som har med hund 5 dager i uken. Fengselet bruker spesielt hund rettet mot isolasjonsinnsatte under 23 år."

5) "inntil 10 høner, inntil 10 ender om sommeren."

Dyrene trenger stell og pleie. 55,6% har svart at det er de innsatte som har ansvar for dette, 11,1% har svart de ansatte, 55,6% har svart de innsatte sammen med de ansatte, 11,1% har svart annet (se tabell 12). Respondentene hadde mulighet til å krysse av på flere svaralternativer, som resulterte i en svarprosent over 100%. Ingen har svart eksterne personer.

Tabell 11 – Ansvar for stell og pleie

Fengsel	De innsatte	De ansatte	Innsatte sammen med ansatte	Annet
Kroksrud	x			
Bjørgvin	x	x		
Ravneberget			x	
Hassel	x		x	
Bruvoll	x			
Leira	x		x	
Vik				x ¹
Bastøy			x	
Berg			x	

(n=9)

1) "Eier av hunden sammen med innsatte."

¹⁵ Ingen har oppgitt å ha undulat, rotte, hamster eller gris.

Hvor stor tilgang de innsatte har til dyrene er ulikt i de forskjellige fengsel. 66,7% har svart ja på påstanden ”Innsatte har mulighet til å være med dyrene når de ønsker det utenom gjøremålsbelagt- og celle tid”. 3 krysset av på ”annet” (n=9). 50% svarte nei til påstanden ”Det er satt opp tider hvor innsatte kan være med dyrene på dagtid”. 3 krysset av på ”annet” (n=6)¹⁶. 83,3% svarte nei til påstanden ”Innsatte kan kun være med dyrene sammen med ansatte”. 1 svarte ”annet” (n=6)¹⁷. 83,3% svarte nei til påstanden ”Hele døgnet”. 1 svarte ”annet” (n=6)¹⁸. For utdypende informasjon og kommentarer se tabell 13.

Tabell 13 – Tilgjengelighet - Dyr

Fengsel	Innsatte har mulighet til å være med dyrene når de ønsker det utenom gjøremålsbelagt og celle tid.	Det er satt opp tider hvor de innsatte kan være med dyrene på dagtid	Innsatte kan kun være sammen med dyrene sammen med ansatte.	Hele døgnet
Kroksrud	Annet ¹	Annet ²	Nei	Nei
Bjørgvin	Ja			
Ravneberget	Ja	Nei	Nei	Nei
Hassel	Ja			
Bruvoll	Ja	Annet ³	Nei	Nei
Leira	Ja	Nei	Nei	Annet ⁴
Vik	Annet ⁵			
Bastøy	Ja	Nei	Nei	Nei
Berg	Annet ⁶	Annet ⁷	Annet ⁸	Nei
n	9	6	6	6

1) ”Endene er allment tilgjengelige. Hundene er på eget område, og trenes/stelles av dedikerte innsatte fra 07.00-21.00.”

2) ”Gjelder de innsatte som er sysselsatt i kennel. De har tilgang til kennelen 07.00 – 21.00.”

3) ”De skal være i kennelen i arbeidstiden, fra 06.30 – 15.00 de som har kennelvakt skal ta kveldsstellet etter kl 15, dette rulleres annenhver uke.”

4) ”Mellom 07.00 – 24.00.”

5) ”Hunden står åpent til i friområdet for innsatte på uteområdet, de som vil kan gå bort til luftegård og klappe hunden når de er ute plassert. Men lufting utenfor hundegård godkjennes av eier i hvert enkelt tilfelle.”

6) ”Et par timer lørdag og søndag.”

7) ”Noen innsatte jobber med dyra hver dag hele uka.”

8) ”Innsatte steller dyra alene i helgene.”

Det er 88,9% som har retningslinjer for bruken av natur-/grøntområdet, ett fengsel har ikke retningslinjer. For informasjon om hvem som har utarbeidet retningslinjene, se tabell 14.

¹⁶ Bjørgvin, Hassel og Vik har ikke svart på denne påstanden.

¹⁷ Bjørgvin, Hassel og Vik har ikke svart på denne påstanden.

¹⁸ Bjørgvin, Hassel og Vik har ikke svart på denne påstanden.

Tabell 14 - Retningslinjer

Fengsel	Finnes det retningslinjer?	Hvem har utarbeidet disse?
Kroksrud	Ja	Fengselet selv
Bjørgvin	Ja	Fengselet selv
Ravneberget	Ja	Fengselet selv
Hassel	Ja	Følger allmenne forskrifter om holdt av husdyr
Bruvoll	Nei	
Leira	Ja	Fengselet selv
Vik	Ja	Fengselet selv ¹
Bastøy	Ja	Fengselet selv
Berg	Ja	Fengselet selv

(n=9), (n=8)¹⁹

1) "Her i fengselet følger vi mattilsynets regler, dyrevernlova og egne retningslinjer. Men for å spesifisere så har Vik fengsel ikke gått aktivt inn for bruk av dyr, vi benytter oss bare av ansattes ønske om lufting og innsattes behov i noen tilfeller for kontakt med dyr."

4.3.1 Aktiviteter knyttet til dyrene

I 44,4% av fengslene har dyrene en praktisk funksjon. På spørsmålet om hvilken funksjon dyrene har, har alle fengslene med dyrehold svart miljøfaktor, selskap/kos og ansvarsbygging hos de innsatte (n=9). 77,8% bruker dyrene som arbeidstrening. 33,3% tar dyrene i bruk i forbindelse med fritid/sportsaktiviteter. For ett fengsel er alle svaralternativene gjeldene. 2 har svart at dyrene har en annen funksjon (se tabell 15).

Tabell 15 – Dyrenes funksjon

Fengsel	Praktisk	Miljøfaktor, selskap/kos	Ansvarsbygging hos innsatte	Arbeidstrening	Fritid/sportsaktiviteter	Annet
Ullersmo	x	x	x	x		
Bjørgvin		x	x	x		
Ravneberget		x	x			x ¹
Hassel		x	x	x		
Bruvoll		x	x	x		
Leira		x	x	x	x	
Vik	x	x	x		x	
Bastøy	x	x	x	x		x ²
Berg	x	x	x	x	x	

Tabell 15 (n=9)

1) "Egg til eget bruk"

2) "Fornuftig i et økologisk landbruk – gjødselprodusenter. Selvforsyning."

Det er ulike aktiviteter som utføres med dyrene sammen med innsatte. 88,9% har svart at de innsatte fôrer dyrene (n=9), alle har svart at de innsatte vedlikeholder tilholdsstedet til dyrene.

¹⁹ Det fengselet som ikke har retningslinjer for bruken av dyr har av naturlige grunner ikke svart på hvem som har utarbeidet retningslinjene.

88,9% av aktivitetene er stell, 88,9% er kos/kjæling. 33,3% er aktiviteter hvor innsatte utfører gårdsarbeid ved å ta i bruk dyrene. 22,2% har svart riding. 33,3% har svart turgåing. 33,3% har svart dressur, og 2 % har svart ”annet” (se tabell 16).

Tabell 16 – Dyr - aktivitet

Fengsel	Føring av dyrene	Vedlikehold av tilholdssted	Stell	Kos/ kjæling	Bruk til gårdsarbeid	Riding	Turgåing	Dressur	Annet
Kroksrud	x	x	x	x				x	
Bjørgvin	x	x	x				x		
Ravneberget	x	x		x					
Hassel	x	x	x	x	x				
Bruvoll	x	x	x	x			x	x	x ¹
Leira	x	x	x	x		x			
Vik		x	x	x			x		
Bastøy	x	x	x	x	x			x	x ²
Berg	x	x	x	x	x	x			

(n=9)

1) ”Brukstrening som spor, overvær og søk.”

2) ”Tevlinger i kjøring med hest. Kløving med hest i fjellet.”

3 har svart at aktivitetene som utføres med dyrene er obligatorisk, resten har svart at de er frivillig (n=9). 2 har svart at 0-25% av de innsatte får ta del i aktivitetene (n=9), 1 har svart at 76-99% får ta del i aktivitetene. 66,7% har svart 100%. 42,9% har svart at 0-25% av de innsatte ønsker å ta del i aktivitetene (n=7)²⁰, 42,9% har svart 26-50%. 14,3% har svart 76-99%. 25% har svart at de antar at de innsatte bruker under 2 timer med dyrene hver dag (n=8)²¹. 12,5% har svart at det brukes 2-4 timer hver dag. 25% har svart 4-6 timer, og 37,5% har svart over 6 timer. 2 har svart at de ansatte deltar hele tiden under aktivitetene som utføres med dyr (n=9). 77,8% har svart at de ansatte deltar med igangsetting/oppfølging av aktivitetene. Når det gjelder erfaringene de ansatte har gjort seg ved å ta i bruk aktiviteter med dyr i fengsel har 2 svart at det varierer mellom aktivitetene (n=9). 2 har svart at de har god erfaring med aktivitetene, 11,1% har svart meget god. 44,4% har valgt å skrive en utdypende kommentar (se tabell 17).

²⁰ Leira og Berg har ikke svart på dette spørsmålet.

²¹ Berg har ikke svart på dette spørsmålet.

Tabell 17 – Aktivitetsdeltakelse og erfaringer

Fengsel	Frivillig/ obligatorisk	Hvor mange får delta	Hvor mange ønsker delta	Ansattes deltakelse	Tidsomfang	Erfaringer
Kroksrud	Obligatorisk ⁵	100%	76-99%	Deltar med igangsetting/ oppfølging av aktivitetene	Over 6 timer	Meget god ¹
Bjørgvin	Frivillig	0-25%	0-25%	Deltar med igangsetting/ oppfølging av aktivitetene	4-6 timer	God
Ravneberget	Frivillig	100%	0-25%	Deltar med igangsetting/ oppfølging av aktivitetene	2-4 timer	Det varierer mellom aktivitetene
Hassel	Obligatorisk	100%	26-50%	Deltar med igangsetting/ oppfølging av aktivitetene	Over 6 timer	God
Bruvoll	Obligatorisk	0-25%	26-50%	Deltar hele tiden	Over 6 timer	Utdypende kommentar ²
Leira	Frivillig	100%		Deltar med igangsetting/ oppfølging av aktivitetene	Under 2 timer	Meget god
Vik	Frivillig	76-99%	26-50%	Deltar med igangsetting/ oppfølging av aktivitetene	Under 2 timer	Det varierer mellom aktivitetene
Bastøy	Frivillig	100%	0-25%	Deltar hele tiden	4-6 timer	Meget god ³
Berg	Frivillig	100%		Deltar med igangsetting/ oppfølging av aktivitetene		Utdypende kommentar ⁴
	(n=9)	(n=9)	(n=7)	(n=9)	(n=8)	(n=9)

1) "Meget god vedr. kennelen og hundene. Endene er rent "kos" og et bidrag til variert miljø."

2) "At vi har disse gruppene er bra for sikkerheten (fordi de innsatte må ha god oppførsel for å kunne komme med i disse gruppene) og innsatte starter å tenke helt på en annen måte når de får et dyr å ta seg av. Istedenfor å ta frustrasjonen ut på andre innsatte så henter de gjerne hunden sin og går en tur for å roe seg ned."

3) "Meget god: Øker egen selvtillit, tar mer og større ansvar, øker samarbeidet med andre. (lærer seg) Blir mer observante, lærer seg å lese hesten."

4) "Vi må skille mellom innsatte som jobber på gården og innsatte som kan være på gården noen timer hver helg sammen med sine besøkende venner/familie."

5) "Obligatorisk for innsatte i kennel, samt for den ene innsatte som har ansvar for endene. For øvrig er kontakten frivillig."

5. Diskusjon

Hensikten med denne oppgaven var å kartlegge bruken av dyr og natur-/grøntområder i norske fengsel. Først vil det bli gitt en presentasjon av hovedtrekkene i resultatene. Jeg vil diskutere helseressursene presentert i kapittel 2.2.2 med de resultatene som rapporterer omfang og utforming av natur-/grøntområdet og hvor mange og hvilke dyrearter som er tilgjengelig. Videre vil jeg ut i fra empiri og teori fra kapittel 2.2.3 og 2.2.4, diskutere hvordan de rapporterte aktivitetene kan bidra til bedre helse og velvære hos innsatte. Jeg har valgt et perspektiv på helse som sier at god helse er å ha overskudd til å takle hverdagens krav, og vil sette oppgavens tema og resultater inn i et folkehelseperspektiv. Svakheter og styrker ved undersøkelsen er drøftet i dette kapittelet.

5.1 Hovedtrekkene i resultatene

Alle de 12 fengslene som har deltatt i denne undersøkelsen har natur-/grøntområde eller aktiviteter for innsatte i naturomgivelser. Syv av fengslene har relativt store natur-/grøntområder på mer enn 10 mål. I gjennomsnitt har hvert fengsel 2,9 (Konfidensintervall 95% 1,7-4,1) ulike topografiske utforminger for sitt natur-/grøntområde, og 5,3 (3,6-6,9) ulike typer vekster. Dette viser at mange fengsel har tilgang til natur-/grøntområder med stor variasjon i utforming og utseende. Det er også et stort antall fengsel (37) som ikke har deltatt i denne undersøkelsen, som resultatene ikke kan si noe om.

Mulighetene innsatte har til å benytte seg av natur-/grøntområdet varierer. I tre fengsel har innsatte fri tilgang til natur-/grøntområdet på dagtid, men kun i ett fengsel er det tilgjengelig hele døgnet. Noen av fengslene hvor det er begrenset tilgjengelighet gjelder de med høyere sikkerhetsnivå.

I gjennomsnitt utføres det 4,9 (3,6-6,2) ulike aktiviteter ved hvert fengsel knyttet opp mot natur-/grøntområdet. I to av fengslene er disse aktivitetene obligatoriske. Ved syv av fengslene deltok alle innsatte som fikk tilbud om å være med i aktivitetene. Dette er gjeldende for både fengsel som har obligatoriske aktiviteter, og for de som tilbød det som frivillig aktivitet. Elleve av tolv respondenter har svart at de ansatte deltar under aktivitetene, og ni av elleve fengsel har svart at de har god eller meget god erfaring med aktivitetene.

At ni av tolv fengsel som har deltatt i undersøkelsen også har dyrehold viser ytterligere mangfoldet ved disse fengslene. Alle utenom to har mer enn én dyreart, mens antallet dyr per art varierer mye. Innsatte er inkludert i stell og pleie av dyrene i alle fengslene. Innsatte har mulighet til å være med dyrene når de måtte ønske det utenom gjøremålsbelagt- og celledid i

alle utenom to fengsel. I Seks av de ni fengslene som har dyrehold gir alle innsatte tilbud om å delta, kun i ett av disse fengslene var det mer enn 50% som ønsker å delta. I alle ni fengsel deltar de ansatte under aktivitetene, hvorav fem svarte at de har god eller meget god erfaring med disse aktivitetene.

Resultatene viser som nevnt at 9 av 12 fengsel tar i bruk dyr, blant annet i form av aktiviteter, av praktiske grunner og som miljøfaktor i fengselet. I alle 9 fengsel som har dyr fyller dyrene funksjon som *miljøfaktor*, *selskap/kos* og *ansvarsbygging hos innsatte*. Den nest mest utbredte funksjonen er at dyrene fungerer som arbeidstrening. I kun tre fengsel benyttes dyrene til *fritid/sportsaktiviteter*. Det er i gjennomsnitt 5,1 (4,2-5,9) ulike aktiviteter gjennomføres i gjennomsnitt per fengsel. I tre av fengslene er aktivitetene med dyr obligatoriske. Det varierer hvor mye tid det antas at innsatte bruker med dyrene. I to fengsel antas det at de innsatte bruker under 2 timer daglig, mens tre fengsel har svart over 6 timer.

5.2 Natur og dyr som helsefremmende ressurs for innsatte

Det rapporteres som nevnt at innsatte i norske fengsel lider av dårligere psykisk og fysisk helse enn befolkningen generelt (Friestad & Hansen, 2004). Fafo (2004) viser i sin rapport til flere kroniske lidelser, psykiske problemer, og muskel- og skjellett plager. Av psykiske plager nevnes angst, fobier, depresjon og nedstemthet. Forskningsfunn viser at mange innsatte er behandlingstrengende for psykiske lidelser (Gamman & Linaker, 2000). Mennesker som soner fengselsstraff har begått handlinger som har ført til at de vil på kortere eller lengre tid få innskrenkninger i frihet til å kunne utføre de handlinger og aktiviteter de selv ønsker. Det kan være stor variasjon i alvorlighetsgraden av den kriminelle handling som er begått. Det å ha utført en kriminell handling kan i seg selv føre til økt stress og grubling, som igjen vil føre til mental tretthet. Andre faktorer som kan bidra til økt stress og grubling vil være fratatt frihet, og mulighet til å kunne se venner og familie. Og på den måten få følelsesmessig kontakt og støtte som man kanskje ville opplevd på utsiden av fengselet.

Ulrich (1999) har utarbeidet en modell for å vise hvilken helseressurs hager kan ha for pasienter i institusjoner. Han trekker i modellen frem sosial støtte, som en viktig faktor som vil kunne bidra til å redusere stress. Sosial støtte blir også trukket frem som effektiv faktor for å fremme god psykisk helse. Videre er det vist at sosial støtte kan ha en direkte beskyttende effekt og fungere som buffer, ved at mennesker som har god sosial støtte har bedre prognose ved sykdom (Mæland, 2010). Sett i sammenheng med den dårlige helsen til innsatte, kan det

da være viktig å tilrettelegge for at innsatte skal kunne bygge nye sosiale relasjoner og oppleve sosial støtte, nettopp fordi dette kan bidra til å fremme bedre fysisk og psykisk helse. Wells (2009) påpeker at følelse av isolasjon og ensomhet ofte går igjen hos pasienter ved institusjoner, og at dette da også kan gjelde innsatte i fengsel. Dette understreker igjen viktigheten av at innsatte får muligheten til å bygge sosiale relasjoner og oppleve sosial støtte.

Studier har vist at grønne utendørsomgivelser med plen og trær bidro til økt mellommenneskelig kontakt i boligbebyggelser (Coley et al., 1997; Sullivan et al., 2004). Coley et al. (1997) mente at de grønne omgivelsene var utslagsgivende for fellesskapsfølelsen, og at disse omgivelsene bidro til en lettere uformell kontakt mellom menneskene. Dette førte også til sterkere mellommenneskelige relasjoner. Studien til Sullivan et al. (2004) viste blant annet hvordan grønne omgivelser skapte en bedre arena som sosial møteplass. Alle fengslene som har deltatt i denne studien har natur-/grøntområder. Det har ikke kommet frem informasjon som sier noe om det tilrettelegges for natur-/grøntområder i fengsel som har som målsetning å styrke de mellommenneskelige relasjonene. Det vil være usikkert om grønne utendørsomgivelser vil ha den samme effekten på innsatte. Om dette er tilfelle kan det bidra til at innsatte lettere kan skape mellommenneskelige relasjoner, avhengig av tilgjengeligheten de innsatte har til å ta disse i bruk. Ved at de mellommenneskelige relasjonene styrkes, kan dette bidra til økt sosial støtte. Det er variasjon i hvor stor grad de innsatte har tilgang til natur-/grøntområdene. I tre fengsel har innsatte fri tilgang til natur-/grøntområdet på dagtid. Kun et fengsel har svart at innsatte har tilgang til natur-/grøntområde hele døgnet. Fire fengsel har svart at de innsatte har tilgang til natur-/grøntområde innenfor oppsatte tider. En respondent har svart med utdypende kommentar at de innsatte har tilgang til området *i fritidsaktiviteter*, en annen respondent har forklart at det er lukket avdeling og innsatte har kun tilgang i følge med en betjent. En annen respondent har svart "*Åpen avdeling disponerer grøntområdet etter arbeidsgangens slutt, fritt.*" Dette viser tydelig innskrenkningene i frihet de innsatte har i fengselet. Antagelig henger det sammen på den måten at god adferd fører til større frihet/tilgjengelighet, mens dårlig adferd straffes med ytterligere innskrenkninger i frihet/tilgjengelighet. Under erfaringen med å ha aktiviteter med dyr har en respondent svart "*At vi har disse gruppene er bra for sikkerheten (fordi de innsatte må ha god oppførsel for å kunne komme med i disse gruppene)*" Dette kan igjen indikere at tilgjengeligheten av dyr og natur er større for de innsatte med god adferd.

Det er utviklet hypoteser om at dyr kan fylle en viktig rolle som sosial støtte for mennesker (Sempik et al., 2010). Tre fengsel har obligatoriske aktiviteter knyttet til dyr. Det er da sikkert at innsatte som tar del i disse obligatoriske aktivitetene får daglig kontakt med dyr. Seks fengsel har svart ja til at innsatte får være med dyrene når de måtte ønske det utenom gjøremålsbelagt- og celle tid. På denne måten kan da innsatte oppsøke dyrene på egne premisser, og dette kan bidra til at innsatte kan få tid alene med dyrene om de måtte ønske dette. Resultatene jeg har samlet inn sier ingenting om innsatte oppsøker dyrene utenom aktivitetene, sett bort i fra en respondent. Denne respondenten har utdypet at innsatte gjerne tar med seg hunden sin og går en tur for å roe seg ned, istedenfor å ta frustrasjonen ut på andre innsatte.

Det er som nevnt mange faktorer som kan bidra til økt stress og grubling hos innsatte, noe som kan føre til mental tretthet. Innledningsvis ble det nevnt ulike faktorer som kan føre til stress og grubling hos innsatte. Blant annet å ha begått en kriminell handling, og ikke kunne ha normal kontakt med barn, familie og venner. Videre kan det være situasjoner på utsiden av fengselet som man ikke fikk løst på ønskelig måte før påbegynte soningstid. Det som nevnes her er antagelser om hva som kan føre til økt stress og grubling, det kan selvfølgelig være andre og flere faktorer som også kan påvirke dette. Kaplan og Kaplan (1989) mener at man kan motvirke mental tretthet ved å oppholde seg i natur. Det ser en ved at den styrte oppmerksomheten får hvile og at dette gir rom for refleksjon (Kaplan & Kaplan 1989), ved at naturomgivelser kun krever uanstrengt oppmerksomhet (myk fascinasjon) (Herzog et al, 1997). Ulrich's (1993) teori fokuserer primært på hvordan mennesker kan få restitusjon fra stressende følelser gjennom estetisk gode impulser. Ved at estetiske gode impulser som for eksempel hager kan bidra til å redusere stress, mener han at dette kan føre til flere positive helseutfall for pasienter som blir eksponert for slike impulser (Ulrich, 1999). Resultatene fra Ulrich's (1984) studie viste at pasienter med vindusutsikt mot naturlige elementer hadde kortere sykehusopphold og færre negative kommentarer i journalen enn dem som hadde vindusutsikt mot murvegg. Studiene til Moore (1981) og West (1986), fant at vindusutsikt vendt ut fra fengselets indre omgivelser resulterte i færre telefoner fra fengselscellen til sykestuen. Dette bidrar til å støtte Ulrich's (1999) påstand om at redusert stress ved eksponering av naturlige elementer kan virke restituerende og føre til andre positive helseutfall.

På denne måten kan natur-/grøntområdet gi de innsatte mer overskudd og krefter til å bruke på utfordringer i livet (Taylor et al., 2002). For at slike områder skal virke restituerende og

motvirke mental tretthet utarbeidet Kaplan og Kaplan (1989) 4 kriterier som bør være gjeldende. Det første kriteriet er at området skal gi mennesket en opplevelse av å komme vekk. Dette trenger ikke være i fysisk forstand, men kan gjelde vindusutsikt mot naturlige omgivelser. Denne studien har ikke kartlagt om innsatte har vindusutsikt vendt mot naturlige omgivelser, men det rapporteres om store natur-/grøntområder, og ut fra bilder på kriminalomsorgens nettsider kan man ser at flere fengsel ligger i naturskjønne omgivelser, noe som kan indikere at flere innsatte har vindusutsikt vent mot natur.

Lindemuth (2007) fremhever også hvordan hager kan ha en terapeutisk effekt på innsatte, og at hagen da kan gi de innsatte et avbrekk fra de sterile fengselsomgivelsene. Videre påpeker Lindemuth hvordan de ansatte også kan dra nytte av slike hager, ved at det kan ha en stressreducerende effekt i et ellers så belastende yrke. Resultatene viser at de ansatte deltar med igangsetting og oppfølging av aktivitetene knyttet til natur-/grøntområdet i syv fengsel, og i fire fengsel deltar de ansatte hele tiden. Dette kan indikere at også de ansatte får tilbrakt en del til i natur-/grøntområdet.

Det andre kriteriet til Kaplan og Kaplan (1989) er fasinasjon. Fasinasjon er delt inn i ”myk” og ”hard” fasinasjon. ”Hard” fasinasjon gir ikke rom for tanker, mens ”myk” fasinasjon krever en moderat form for oppmerksomhet og vil på den måten gi rom for refleksjon. Aktiviteter knyttet til natur og dyr vil være av typen som gir ”myk” fasinasjon. Fengslene rapporterer om stor variasjon i landskap ved at naturområdene har ulike topografiske trekk og flere ulike vekster. Det er også stor variasjon i tilbudet av aktiviteter som blir gitt, både med dyr og natur-/grøntområdet. Det vil si at det er mange ulike ting som kan gi myk form for fasinasjon ved fengslene. Det tredje kriteriet handler om omfang og sammenheng, det vil si at omgivelsene gir en følelse av å være i en verden som er strukturert og meningsfylt (Kaplan & Kaplan, 1989). Resultatene viser at flere fengsel har aktiviteter som dyrking av jord og planting i bed. Dessuten at innsatte tar del i stell og pleie av dyrene gjennom vedlikehold av tilholdssted, og ved fôring, samt gir dyrene kos/kjæling. Aktiviteter som dette kan for de innsatte oppleves som meningsfylte og strukturerte. Tre respondenter har svart at fengselet gjennomfører aktiviteter som dyrking av jord, syv fengsel har aktivitet som planting i bed. Gjennom dyrking av jord og planting i bed kan innsatte få opplevelsen av å se levende vekster spire og gro. I arbeidet med å ta vare på dyrene, kan de få opplevelsen av at de selv spiller en viktig rolle for at et annet levende vesen skal kunne ha det bra og holdes i live.

Det fjerde kriteriet handler om forenlighet mellom det man kan gjøre og det man ønsker å gjøre om man befant seg i disse omgivelsene (Kaplan & Kaplan, 1989). Dette bringer oss inn på aktivitetene som den innsatte gjennomfører. Disse aktivitetene må da være noe han/hun *ønsker* å gjennomføre for at det skal kunne ha en stressreducerende og restituerende effekt. Resultatene viser at det er en større prosentandel innsatte som *får tilbud om å delta* på aktivitetene knyttet til natur-/grøntområdet og dyr, enn innsatte som faktisk *ønsker* å delta. Dette er inntrykket respondenten har av interessen for aktivitetene knyttet til natur-/grøntområde og dyr i sitt fengsel. Forklaringen på dette kan være at de innsatte ikke har overskudd til å delta på aktivitetene, eventuelt at det finnes konkurrerende aktiviteter som blir foretrukket fremfor å delta på aktiviteter knyttet til dyr og natur. Resultatene viser ikke hvilke aktiviteter de innsatte helst kunne tenkt seg å delta på, eller om de innsatte får velge blant det aktivitetstilbudet som blir gitt. Resultatene kan heller ikke gi svar på i hvor stor grad de innsatte søker til naturen og dyrene utenom gjøremålsbelagt tid. Resultatene viser at det antas at de innsatte bruker under 2 timer daglig med dyrene i to fengsel, mens det i tre andre fengsel antas at de innsatte bruker med enn 6 timer med dyrene hver dag. I følge studiet til Cole et al. (2007) var det ikke mer enn et 12 minutters besøk av terapihund som skulle til for at pasienter med hjertesykdom fikk redusert angst. Så det kan se ut til at man vil kunne få helsegevinst av å være med dyrene selv om varigheten ikke er lengre enn underkant av 2 timer.

Tidligere ble det forsøkt forklart menneskers forhold til naturen ut i fra to ulike perspektiv: et *evolusjonært* – at mennesker instinktivt ønsker å være i kontakt med naturen, og et *kulturelt* – at det er en del av vår kultur og identitet. Fra årsstatistikken til kriminalomsorgen (2010) kan vi se at 24% av de innsatte i 2008 ikke var norske statsborgere og at det blant disse var representert 120 ulike nasjonaliteter. Blant disse kan det være representert mennesker som ikke har natur som en like stor del av sin kulturelle bakgrunn. Det kan også være at de har et annet forhold til husdyr og kjæledyr enn det vi har i vesten, hvor rundt 50% av alle hjem har et husdyr (Edney, 1995). Dette kan påvirke hvorvidt de trives med aktiviteter knyttet til natur og dyr. En amerikansk studie utført av Rice og Remy (1998) viser allikevel at en intervensjon med terapeutisk hagebruk i et amerikansk fengsel hadde større effekt på afroamerikanere enn hvite amerikanere. Dette viste seg gjennom selvrapporteringen de innsatte gjorde tre måneder etter løslatelse, hvor afroamerikanerne hadde en betydelig nedgang i aggressiv adferd.

Fra Fafo (2004) sin rapport kan vi se at innsatte i norske fengsel er plaget med psykiske problemer og muskel- og skjellettplager. Flere kvinner enn menn opplever også vanskeligheter med fordøyelse. Det er høy forekomst av depresjon og nedstemthet blant de

innsatte, og forekomsten av dette er mer enn dobbelt så høy blant de innsatte enn i den generelle befolkningen, samt at 6 av 10 innsatte er rusmisbrukere. Fysisk aktivitet har vist å ha forebyggende effekt mot muskel og skjellettplager (Helse- og omsorgsdepartementet, 2012). Det øker også tarmmetabolismen, noe som kan ha en positiv effekt mot fordøyelsesproblemer. Fysisk aktivitet kan ha en behandlende effekt mot psykiske lidelser, og har vist best dokumentert effekt mot depresjonssykdommer, samt kan i noe grad virke som behandlingsform mot misbruk og avhengighet av rusmidler (Moe & Martinsen, 2011). Resultatene fra undersøkelsen viser at natur-/grøntområdet blir brukt til ulike former for fysisk aktivitet som turer, vedhogst/tømmerhogst, planting i bed, vedlikehold av park og hage, landskapspleie og sportslige aktiviteter. Det forekommer også fysisk aktivitet med dyr hvor resultatene viser at det forekommer sports og fritidsaktiviteter, riding, dressur, og turer. Ett fengsel har svart med utdypende kommentar at de har tevlinger i kjøring med hest, og ett annet har svart at de har spor og søk trening med hund.

5.3 Betydningen av aktiviteter med dyr og natur-/grøntområder

Det koster samfunnet å ha innsatte i fengsel, mange innsatte blir såkalte "gjengangere" som begår nye kriminelle handlinger og returnerer til fengsel etter de er løslatt (Amundsen, 2007). Etter en fengslingsperiode er det ønsket at den innsatte skal kunne mestre det å komme tilbake til samfunnet uten på nytt å bryte loven. Som nevnt har fengselet som sekundær rolle å forebygge at innsatte som løslates skal begå nye kriminelle handlinger og ruste dem til å takle samfunnets krav. Det er mange faktorer som vil kunne spille inn på at hverdagen kan være vanskelig etter løslatelse. Mange vil nok være kritiske til å ansette personer med kriminell bakgrunn. For de som har sonet lengre dommer kan tilværelsen på utsiden være en stor overgang fra det man er kjent med på innsiden av fengselsmurene.

Rapporten til Fafo (2004) viser at flere innsatte har et lavt utdanningsnivå. En tredjedel er uten bosted, fire av ti befinner seg under fattigdomsgrensen og et stort flertall har gjeld. Seks av ti er rusmisbrukere og kun tre av ti var i jobb ved fengslingstidspunktet. Dette vil være faktorer som kan bidra til at overgangen fra fengsel til frihet vil være ekstra krevende. Med bakgrunn i disse opplysningene vil det være viktig at fengselet tilrettelegge for aktiviteter som kan bidra til at innsatte opplever mestring, kan tilegne seg ferdigheter som vil være ettertraktet i samfunnet, at de kan utvikle tro på egen evne til å mestre og økt selvtillit. Forskning viser at fysisk aktivitet i grønne omgivelser kan føre til forbedringer i humør og selvtillit (Pretty et al., 2007). Fengslene som har deltatt i denne undersøkelsen har rapportert at de tilbyr innsatte

mange ulike former for fysisk aktivitet i naturomgivelser. Aktivitetene som blir nevnt er dyrking av jord, turer, planting i bed, vedhogst/tømmerhogst, landskapspleie, vedlikehold av park og hage, og sportslige aktiviteter. Alle disse aktivitetene vil da, i følge forskning, kunne føre til forbedret humør og selvtillit. Det er også vist at terapeutisk hagebruk kan fungere som behandlingsform for klinisk deprimerte (Gonzalez et al., 2009). Studien til Rice (1993) viser at terapeutisk hagebruk hadde positiv effekt på de innsatte ved at det førte til økt ønske om hjelp, redusert bruk av rusmidler samt færre tilknytninger til kriminelle miljøer. En annen studie som igjen så på effekten av terapeutisk hagebruk ga noen av de samme resultatene. De positive effektene her var ønsket hjelp og redusert bruk av rusmidler (Rice & Remy, 1998).

Forskning viser også at terapi hvor man benytter seg av dyr, som dyreassisterte intervensjoner, kan bidra til økt selvtillit og tro på egen evne til å mestre, og i tillegg ha positiv effekt mot depresjon, angst og stress (Berget & Ihlebæk, 2011). Studien til Berget et al. (2008) viste at pasientgruppen som deltok fikk redusert angst, utviklet evne til stressmestring og bedre tro på egen evne til å mestre. Pasientgruppen som deltok i denne studien led av schizofreni, angstrelaterte lidelser, stemningslidelser og personlighetsforstyrrelser. Disse lidelsene er også kjennetegnende for innsatte i norske fengsel (Friestad & Hansen, 2004; Gamman & Linaker, 2000), noe som indikerer at lignende terapeutiske tiltak i fengsel vil kunne ha samme effekt.

Det rapporteres om et mangfold av ulike aktiviteter med dyr i norske fengsel. Resultatene viser at de innsatte har ansvar for stell og pleie av dyrenes tilholdssted og deltar i aktiviteter som stell, pleie og fôring av dyrene. Litteratur som sier noe om dyr i fengsel forteller at det er vanlig at innsatte har ansvar for stell og pleie av dyrene i amerikanske fengsel (Wells, 2009). Ved at de innsatte får ansvar for dyrene kan dette bidra til ansvarsbygging hos de innsatte og gi ferdigheter som kommer godt med i livet både i fengselet og etter løslatelse. De vil også kunne tilegne seg ferdigheter i hvordan de skal lese og tolke dyrene, og hva som er tilstrekkelig stell og pleie for at dyrene skal ha det godt. Alle fengslene som har dyr rapporterer at de tar i bruk aktiviteter med dyr som en form for ansvarsbygging hos de innsatte, og syv av disse fengslene benytter seg også av dyrene til arbeidstrening. Angående erfaringen de har med å ta i bruk dyr i sitt fengsel har en respondent valgt å svare med en utdypende kommentar:

”...innsatte starter å tenke helt på en annen måte når de får et dyr å ta seg av. Istedenfor å ta frustrasjonen ut på andre innsatte så henter de gjerne hunden sin og går en tur for å roe seg ned.”

En annen respondent har svart:

”Meget god: Øker egen selvtillit, tar mer og større ansvar, øker samarbeidet med andre. (lærer seg) Blir mer observante, lærer seg å lese hesten.”

Dette viser tydelig at ansatte ser fordelene og nytten av å kunne tilby aktiviteter med dyr for de innsatte.

Strimpel (2003) siterer i sin artikkel Robert Kent, bestyrer ved Sanger B. Powers Correctional Center i Oneida, Wisconsin. Kent sier i sitt sitat, fra en privat samtale med Strimpel, at etter han startet et hundetreningsprogram i 1997 har 68 innsatte deltatt i programmet og med tiden blitt løslatt. Erfaringen med dette var ifølge Kent veldig positiv ved at det var få til ingen av de innsatte som deltok på dette som returnerte til fengsel.

Hunder er spesielt ofte brukt i terapiprogrammene som blir iverksatt i amerikanske fengsel (Wells, 2009). Et viktig prinsipp i den forstand er at de innsatte blir opplært i hvordan de skal forholde seg til dyrene (Strimpel, 2003) Ved at innsatte har fått tatt del i å dressere og trene hunder til spesifikke formål har de fått økt selvtillit, samt opparbeidet seg ferdigheter som er ettertraktet i arbeid med hund. Og mulighet til å fortsette utviklingen av ferdighetene etter endt soning i form av studier som kan gi dem jobb (Hines, 1983; Strimpel, 2003). Ut i fra de ressurser det rapporteres at norske fengsel har, bør et slikt opplegg også kunne vært mulig å gjennomføre her til lands. Fra denne undersøkelsen rapporteres at fengsel utfører aktiviteter som dressur og brukstrening av hund til spor, overvær og søk.

Videre rapporteres det at dyrene blir tatt i bruk til gårdsarbeid, riding og turgåing. Det rapporteres også om tevlinger i kjøring med hest og kløving med hest i fjellet. Litteratur som sier noe om dyr i amerikanske fengsel forteller at det også der er vanlig at innsatte har ansvar for stell og pleie av dyrene (Wells, 2009).

Det som har kommet frem i det foregående kapittel 5.2 kan gi en indikasjon på at det er lagt noen tanker bak bruken av dyr og natur-/grøntområdene i de ulike fengsel, blant annet at

bruken er tenkt som arbeidstrening, ansvarsbygging, adspredelse og avkobling. Det rapporteres om at fire av tolv fengsel ikke har retningslinjer for bruken av natur-/grøntområdet. Når det gjelder retningslinjer for bruken av dyr er det kun ett av ni fengsel som ikke har utarbeidet retningslinjer. Ved at enkelte fengsel ikke har retningslinjer kan dette gi en indikasjon på at fengselet ikke har bevisste og velfunderte strategiske mål bak aktiviteten tilknyttet dyr og natur. Det kan tenkes at disse fengslene ikke har bevisste tanker og meninger vedrørende denne bruken. For fengsel som ikke har retningslinjer for bruken av dyr og natur-/grøntområder kan det da være interessant å vite hva bruken er fundert/ikke-fundert i.

Det er rapportert inn erfaringer knyttet til bruken av natur-/grøntområde, og av de fire fengsel som ikke har utarbeidet retningslinjer vises det at to fengsel har svart *god*, ett har svart *meget god*, og ett har svart at *det varierer mellom aktivitetene*. Det fengselet som ikke har retningslinjer for bruken av dyr, har svart på erfaringene tilknyttet aktivitetene med en utdypende kommentar. Svaret som er gitt kan indikere at respondenten ser nytten og verdien av å utføre denne type aktivitet. Ved at ansatte ved fengslene ser nytten og verdien av denne bruken kan dette føre til at de ønsker å utvide/utvikle tilbudet av å ha slike aktiviteter og etter hvert vil se nytten av og ha retningslinjer for arbeidet. For tre av fire fengsler uten retningslinjer for bruken av natur-/grøntområde, gjennomføres det tre ulike aktiviteter, det siste fengselet gjennomfører åtte ulike aktiviteter. Sammenlignet med fengsel som har retningslinjer for denne bruken og innholdet i natur-/grøntområde er ikke forskjellene store. Tre av fengslene uten retningslinjer utfører én aktivitet mer enn det fengselet som gjennomfører færrest aktiviteter. Et av fengslene uten retningslinjer er blant de to fengsel som har rapportert høyest antall av aktiviteter som gjennomføres. Med tanke på innholdet i natur-/grøntområdet har to av fengslene uten retningslinjer litt liten variasjon sammenlignet med de resterende fengsel studien omfatter, mens de andre to har forholdsvis stor variasjon. Det fengselet som ikke har retningslinjer for bruken av dyr utfører syv ulike aktiviteter. Dette ligger over gjennomsnittet av aktiviteter som gjennomføres med dyr i denne undersøkelsen. Resultatene indikerer ingen store forskjeller mellom de fengsel som har eller ikke har retningslinjer når det gjelder utstrekning og tilrettelegging av aktiviteter med dyr og natur-/grøntområde for de innsatte.

5.4 Nytten og verdien av å ta i bruk natur og dyr i fengsel, sett i et folkehelseperspektiv

Perspektivet som ble valgt på helse for denne oppgaven var å ha overskudd til hverdagens mange krav. I det foregående har det blitt forsøkt belyst hvilken effekt det kan ha på helsen å være i og ha kontakt med natur og dyr, samt helseeffektene ved å være i aktivitet med natur og dyr. Helse- og omsorgsdepartementet har definert folkehelsearbeid som:

”Folkehelsearbeid er samfunnets innsats for å påvirke faktorer som direkte eller indirekte fremmer befolkningens helse og trivsel, forebygger psykisk og somatisk sykdom, skade eller lidelse, eller som beskytter mot helsetrusler, samt arbeid for en jevnere fordeling av faktorer som direkte eller indirekte påvirker helsen”

(Helse- og omsorgsdepartementet, 2009)

Ut i fra dette kan man si at et folkehelseperspektiv vil være å belyse de faktorer som direkte eller indirekte kan fremme helse, forebygge psykisk og somatisk sykdom, skade eller lidelse, eller virke beskyttende mot helsetrusler. Hvis fengsel er flinke til å tilrettelegge for naturområder som innsatte ønsker å oppholde seg i, eller at innsatte kan ha kontakt med dyr, kan dette bidra til at innsatte bygger nye sosiale relasjoner (Coley et al., 1997; Sullivan et al., 2004; McNicholas & Collins, 2006; Sempik et al., 2010). Gjennom disse relasjonene kan innsatte oppleve sosial støtte. Sosial støtte kan bidra til å forebygge innsattes følelse av isolasjon og ensomhet. Sosial støtte kan bidra til å fremme innsattes fysiske og psykiske helse, samt at sosial støtte fungerer som buffer, ved at innsatte kan få bedre prognose ved sykdom (Mæland, 2010). Mental restitusjon kan bidra til redusert stress og innhenting av krefter til å takle nye utfordringer. Ved at innsatte får være i naturomgivelser og delta på aktiviteter med dyr og natur kan dette gi rom for mental restitusjon (Kaplan & Kaplan, 1989; Ulrich 1993, 1999; Herzog et al., 1997). Redusert stress kan også bidra til andre positive helseutfall. Tilrettelagte muligheter til å være i fysisk aktivitet gjennom planlagte aktiviteter eller andre fasiliteter kan være helsefremmende for de innsatte, ved at fysisk aktivitet kan forebygge forekomst av muskel- og skjellettplager, øke tarmmetabolisme, samt redusere forekomst av angst og depresjon (Helse- og omsorgsdepartementet, 2010; Moe & Martinsen, 2010). Fysisk aktivitet minsker også risiko for flere ulike typer kreftformer (Helse- og omsorgsdepartementet, 2012). Grønne omgivelser kombinert med fysisk aktivitet kan i tillegg gi de innsatte klare forbedringer i humør og selvtilit, samt redusere blodtrykk (Pretty et al., 2007). Terapeutisk hagebruk kan fungere som behandlingsform for innsatte med klinisk depresjon (Gonzales et al., 2009). Gjennom aktiviteter med natur og dyr kan innsatte tilegne

seg ny kunnskap som vil kunne komme til nytte også etter løslatelse (Hines, 1983; Strimpel, 2003). Aktivitetene kan bidra til at innsatte får bedre humør og selvtillit, samt gi innsatte opplevelse av å mestre og føre til at de får økt tro på egen evne til å mestre (Hines, 1983, Berget et al., 2008), noe som vil kunne komme godt med når innsatte løslates og skal på nytt lære seg å mestre kravene som en hverdag i frihet vil medføre.

5.5 Styrke og svakheter ved undersøkelsen

Det kan være usikkerhet rundt metode som blir brukt for å finne svar på problemstillinger innen forskning. Ved å belyse disse kan de som ønsker å utføre videre forskning på feltet unngå samme feil, eller bringe videre styrker ved metoden.

Alle fengsel i Norge inngikk i studiepopulasjonen, det finnes 49 enheter som kaller seg fengsel, avdeling eller fengsel og avdeling. Jeg ville inkludere alle landets fengsel, og sendte da ut forskningssøknaden til 6 regionadministrasjoner, men det var kun 5 av 6 som godkjente søknaden. I kontakten jeg opprettet med 5 av regionadministrasjonene, ble jeg anbefalt av Gerard Ploeg i Justisdepartementet å spørre den enkelte region om oversikt over hvilke fengsel som hadde aktiviteter knyttet til dyr og natur. Dette var et tidsbesparende tiltak. Ved å gjøre dette fikk jeg navn på fengsel med tilhørende kontaktperson fra 3 regionadministrasjoner. I disse 3 regionene var det da 16 fengsel som ikke mottok forespørsel om å delta i undersøkelsen. Dette kan ha ført til at fengsel som kunne deltatt i undersøkelsen ikke har fått muligheten. Siden dette var tidsbesparende valgte jeg å stole på at informasjonen jeg fikk oppgitt var korrekt. Det kan ha ført til at verdifull informasjon har gått tapt. I disse tre regionene er det ett fengsel som har oppgitt på sin nettside at de har aktiviteter i friluft, samt at jeg har funnet bilder av fem fengsel som har naturskjønne omgivelser i og rundt fengselet. Dette kan indikere at de burde vært kontaktet i forbindelse med undersøkelsen. I de resterende to regioner ble alle fengsel kontaktet. I de to regionene hvor jeg selv sendte ut informasjon om undersøkelsen og spørsmål om de ønsket å delta, var det høyest svarprosent (100%, og 66%). I de regioner hvor informasjon om fengsel og kontaktperson ble gitt av regionadministrasjonen lå svar prosentene på 50% – 66%. Dette viser at det ga høyere svarprosent der jeg selv kontaktet fengsel, og kan indikere at jeg selv burde tatt kontakt med alle fengsel.

Den ene regionen som ikke godkjente søknaden ble det ikke mottatt noe svar fra. Det ble sendt en e-post til denne regionen for å undersøke om forskningssøknaden hadde kommet

frem, men det ble ikke mottatt noe svar på denne e-posten. Denne regionadministrasjonen kunne blitt kontaktet per telefon. På den måten kunne jeg ha oppklart om forskningssøknaden i det hele tatt hadde kommet frem, og flere fengsel kunne blitt inkludert. I denne regionen finnes det 9 enheter som dermed ikke har mottatt informasjonsskriv og spørreskjema. Ut i fra bilder fra kriminalomsorgens nettsider kan det se ut til at tre av disse har skog utenfor fengselmur, og trær og plen utenfor fengselet. Om disse elementene blir tatt i bruk i form av aktiviteter med innsatte sier kriminalomsorgens sider ingenting om.

Studien var avgrenset til å gjelde de fengsel som tar i bruk dyr og natur-/grøntområde innenfor fengselets areal/bruksområde. Et av fengslene har svart at aktivitetene som skjer i natur foregår utenfor fengselet ved at ansatte tar med seg innsatte ut i skog og mark. Hva som legges i "fengselets areal/bruksområde" burde vært bedre definert. I utgangspunktet var det tenkt som aktiviteter innenfor fengselets avgrensede område. Med bakgrunn i dette skulle denne respondenten egentlig ikke vært inkludert i undersøkelsen, noe man også kan se gjennom svarene respondenten har gitt i spørreskjemaet. Spørsmålene er formulert med bakgrunn i at aktivitetene skal foregå innenfor fengselets eiendom, og på den måten kan disse spørsmålene ha vært problematiske for respondenten å besvare. Jeg har allikevel valgt å inkludere svarene fra denne respondenten i resultatdelen, da antall respondenter kun er 12, og fordi jeg anså svarene fra respondenten som verdifulle.

Det er kun 3 fengsel i denne undersøkelsen som har svart at de har aktiviteter kun knyttet til natur-/grøntområde. Det at fengsel som har aktiviteter med dyr også har aktiviteter med natur-/grøntområde faller seg ganske naturlig. I forbindelse med at det er et så stort antall av respondentene som tar i bruk dyr og natur-/grøntområde, kunne det vært interessant å vite om informasjonsbrevet ble oppfattet på en slik måte at de som kunne delta i undersøkelsen måtte ha aktiviteter knyttet til *både* dyr og natur-/grøntområde. Hvis det har blitt oppfattet på en slik måte kan dette ha bidratt til færre respondenter. En annen svakhet ved undersøkelsen er at mulighet for å kunne gi tilbakemeldinger ikke ble inkludert i spørreskjemaet, og heller ikke oppmuntret til i informasjonsbrevet. Det har kun blitt mottatt én muntlig tilbakemelding per telefon om at spørreskjemaet bar tydelig preg av at den som hadde utarbeidet det ikke hadde erfaring fra kriminalomsorgen. Dette kunne vært unngått om en representant fra kriminalomsorgen hadde vært involvert i større grad. Utover dette har jeg verken fått eller bedt om flere tilbakemeldinger, noe som er synd fordi tilbakemeldingene kunne gjort det lettere å se svakheter og styrker ved informasjonsbrev og spørreskjema i ettertid.

Det ble ikke foretatt noen pilotundersøkelse i forkant av distribueringen av spørreskjemaet. I ettertid ser jeg at dette kunne vært verdifullt da jeg kunne fått tilbakemeldinger på hva som fungerer og hva som ikke fungerer. Eventuelle feil i spørreskjemaet kunne vært oppdaget tidligere og rettet opp.

Utforming og beliggenheten til fengslene har ikke blitt kartlagt. En kartlegging av dette kunne gitt verdifull informasjon om hvor et fengsel bør være plassert og hvordan det burde vært utformet for å kunne utføre aktiviteter med dyr og natur-/grøntområder. Undersøkelsen kartlegger ikke om de ansatte har tanker om helsegevinsten ved aktiviteter knyttet til bruken av dyr og natur-/grøntområder. Dette kunne vært inkludert da det er valgt et helseperspektiv knyttet til undersøkelsen. Allikevel har det kommet inn verdifull informasjon gjennom muligheten respondentene har hatt til å skrive utdypende kommentarer. Spørsmål som er formulert på en slik måte at det tydelig ønsker å innhente informasjon om helse kan virke ledende på respondenten, og da skape usikkerhet i svarene. Samtidig ble helseperspektivet nevnt i informasjonsbrevet, og kunne på den måten ligge som et bakteppe for respondenten. Spørreskjemaet favner om mye, og inneholder 36 spørsmål. Jeg synes ikke det ville vært lurt å legge til ekstra spørsmål i frykt for å gjøre spørreskjemaet for langt. De spørsmål som ble inkludert i spørreskjemaet ville jeg ikke valgt å bytte ut fordi jeg mener de har stor relevans for kartleggingen. Allikevel kunne det vært en fordel og ha omformulert noen av spørsmålene slik at det var mer tydelig hva jeg ønsket svar på.

Fordelen med å ta i bruk elektronisk spørreskjema er at det er tidsbesparende. Ulempene er helt klart at man mister muligheten til å la respondentene utdype og forklare. Det kan oppstå misforståelser ved at spørsmålene i spørreskjemaet ikke er tydelige nok, og respondenten har da ikke mulighet til muntlig kontakt med forskeren der og da for å oppklare usikkerhetene.

Det har ikke vært hensiktsmessig i denne studien og skaffe til veie informasjon om innsattes synspunkter på aktiviteter knyttet til dyr og natur-/grøntområde, da formålet med studien var å gi en oversikt over hva som finnes av dyr og natur-/grøntområder i fengsel og hvordan det tas i bruk. Dermed holdt det å innhente svar fra ansatte og ikke innsatte i denne omgang.

Gjennom arbeidet med denne studien har jeg ikke kommet over forskning som er gjort på bruken av dyr og/eller natur-/grøntområder i norske fengsel. En styrke ved min oppgave er å ha kunnet frembringe informasjon på dette området som ikke før har kommet frem.

5.5.1 Intern og ekstern validitet

Validitet vil si gyldighet eller relevans (Larsen, 2007). Validiteten sier noe om overføringsverdien (ofte kalt ekstern validitet) av forskningsfunnene (Bjørndal & Hofoss, 2010). Dette kan for eksempel vise om resultatene av en undersøkelse er gyldige i den virkelige verden. Før man begynner vurderingen av ekstern validitet må man vurdere intern validitet. Intern validitet vil si gyldigheten av svarene man har innhentet.

Under min studie har det kommet frem at det er ca 15 fengsel som har aktiviteter knyttet til dyr og natur-/grøntområder i Norge. Denne informasjonen er hentet inn fra kriminalomsorgens regionadministrasjoner og fengslene selv. Annet presserende arbeid eller at e-posten har kommet frem til personer som ikke har funnet studien hensiktsmessig kan være faktorer som kan ha påvirket validiteten av resultatene. Det var ønskelig at respondentene som besvarte spørreskjemaet var de som var best egnet til å besvare disse spørsmålene for sine fengsel. Hvis det var slik kan dette ha bidratt til høy intern validitet. Interesse for feltet og det å kunne bidra til ny kunnskap innen feltet kan ha motivert respondentene til og ta seg tid til å utfylle spørreskjemaet presist, og deltakelse i undersøkelsen har vært frivillig. Allikevel vil det være faktorer som kan ha påvirket respondenten under besvarelsen av spørreskjemaet og ført til lavere intern validitet. Dette kan for eksempel være hvor stor interesse respondenten har for aktivitetene knyttet til dyr og natur-/grøntområdet, om respondenten har tatt seg ordentlig tid til å undersøke hva som er gjeldene hos sitt fengsel, nylige episoder knyttet til disse aktivitetene som har skapt dårlige eller gode assosiasjoner, og stressende arbeidsforhold.

Formen på spørsmålene i spørreskjema kan også ha påvirket validiteten. De fleste spørsmålene som ble stilt er konkrete spørsmål som gir lite eller ingen rom for fortolkning. Ved slike spørsmål kan da validiteten være høyere enn ved spørsmål som "Hvor mange innsatte ønsker å ta del i disse aktivitetene?". Hvorpå sistnevnte spørsmål gjør at respondenten kan ta et standpunkt for de innsatte uten å ha spurt dem.

Om resultatene i denne undersøkelsen har ekstern validitet er mer usikkert enn den interne validiteten, fordi det kan se ut til at bruk av dyr og natur-/grøntområder ikke er spesielt utbredt i norske fengsel. Om resultatene skulle hatt ekstern validitet måtte det ha vært en sterkere antagelse om at dette også gjennomføres i flere norske fengsel, på lik linje som fengslene i denne undersøkelsen. Man kan se at variasjonen i omfang av dyrehold og innhold i natur-

/grøntområdene er ganske stor mellom de fengsel som har svart på spørreskjema. Allikevel er det enkelte svar som går igjen hos et stort antall respondenter, noe som kan tyde på at disse resultatene har større ekstern validitet enn de svaralternativene som få respondenter har krysset av på.

5.6 Avrundning

Det finnes mangelfulle trekk ved denne undersøkelsen. Resultatene gir svar på mye, men bidrar også til å reise nye spørsmål knyttet til bruken av dyr og natur-/grøntområder i fengsel. I mitt arbeid med denne kartleggingsstudien har jeg ikke kommet over noe forskning som er gjort på bruken av dyr og/eller natur-/grøntområder i fengsel i Norge. Med bakgrunn i min studie anbefaler jeg at det blir gjort ytterligere studier innen feltet. Det kunne blant annet vært nyttig å se nærmere på retningslinjene hvert fengsel har utarbeidet for bruken av dyr og/eller natur-/grøntområder i sine fengsel. Ved blant annet å gå nærmere inn på hva som er fokuset i retningslinjene og hva retningslinjene er basert på. Finnes det forskjeller i retningslinjene? Spesielt interessant er det med de fengsel som ikke har utarbeidet retningslinjer. Hva styrer arbeidet med aktivitetene knyttet til dyr og natur-/grøntområdene i disse fengslene?

En stemme som ikke blir hørt i min kartleggingsstudie er de innsattes. Hvilke synspunkter har de på aktivitetene knyttet til dyr og natur? Tillegger de disse aktivitetene noen ekstra verdi utover det de ville synes om andre aktivitetstilbud i fengselet? Hvordan oppleves et aktivitetstilbud knyttet til dyr og natur-/grøntområder for dem?

Gjennom diskusjonen har jeg gjort mange antagelser om hvilken effekt bruken av dyr og natur-/grøntområder kan ha på de innsatte i norske fengsel. Teori og forskning som har blitt trukket frem er gjort innenfor andre type institusjoner eller settinger, og studiene fra fengsel er foretatt i Amerika. Dermed vil det være interessant å se om bruken av dyr og natur-/grøntområder kan utgjøre en forskjell, samt om dette kan ha positiv helsegevinst for de innsatte i norske fengsel.

6. Konklusjon

Gjennom tidligere studier er det vist at innsatte i fengsel har dårligere psykisk og fysisk helse enn den generelle befolkningen. Dyr og natur har vist å kunne ha en helsefremmende og forebyggende effekt på mennesker. Norske helsemyndigheter legger i større grad vekt på å forebygge helseproblemer i samfunnet. Innsatte i fengsel er isolert fra samfunnet forøvrig, men er allikevel en del av samfunnet. Innsatte vil på et tidspunkt ha fullført soningstid, og fengselet har som en sekundær oppgave å ruste de klare til å mestre hverdagen utenfor fengselet igjen. Denne studien har lagt grunnlaget for videre forskning på feltet. Studien gir en oversikt over hvilke natur-/grøntområder det finnes i 12 fengsel, samt utforming av og innholdet i disse områdene. Studien viser også hvilke dyr hvert av de 9 fengsel har, og antall dyr per art. Videre har det blitt skaffet til veie informasjon om hvilke aktiviteter som utføres med natur-/grøntområdet og dyr, samt hvilke ulike funksjoner dyrene utfyller. Ved å ta i bruk aktiviteter knyttet til dyr og natur i norske fengsel kan det ut fra tidligere forskning se ut til at man vil kunne forebygge en del av de psykiske og fysiske lidelsene hos mange innsatte. Dette vil også kunne ha en helsefremmende effekt for de ansatte i fengsel.

Denne kartleggingsstudien har gitt verdifull informasjon om hvilke ressurser norske fengsel har til å utføre aktiviteter knyttet til dyr og natur-/grøntområde. Funnene viser at det er stor variasjon i naturgrøntområdenes omfang og innhold. Et fengsel har kun plen, mens et annet fengsel har krysset av for syv ulike topografiske trekk. Videre varierer natur-/grøntområdene i innhold av ulike vekster, fra å ha et natur-/grøntområde med kun én til å kunne inneholde ti ulike vekster. Det rapporteres om variasjon i antall dyr og ulike dyrearter hos de forskjellige fengsel. Fengselet med flest antall dyr har rapportert å ha et antall av 61 dyr. Antall aktiviteter som gjennomføres i tilknytning til natur-/grøntområdet varierer fra to til åtte. Antall aktiviteter som gjennomføres i tilknytning til dyr varierer fra tre til syv. En kartleggingsstudie som dette har tidligere ikke vært gjennomført, og kan bidra til at det blir utført mer forskning på feltet. Det må utvises forsiktighet med å generalisere funnene, da det er stor usikkerhet rundt generaliseringen av disse funnene.

Resultatene fra denne kartleggingsstudien viser at 12 fengsel har aktiviteter knyttet til dyr og natur-/grøntområder i sine fengsel. Resultatene gir verdifull informasjon om hvilke ressurser de ulike fengslene har i form av dyr og natur-/grøntområder, til å utføre aktiviteter tilknyttet dette. Videre viser resultatene at det er et mangfold av aktiviteter tilknyttet dyr og natur-

/grøntområder som utføres i fortrinnsvis 9 og 12 fengsel i Norge. Det kan være at antallet fengsel som har aktiviteter knyttet til dyr og natur-/grøntområde er noe høyere, da ikke alle fengsel ble kontaktet direkte av meg, noe som kan ha gitt rom for missforståelser. Flertallet er fengsel med lavere sikkerhetsnivå, men resultatene viser at dette også kan være gjennomførbart i fengsel med høyere sikkerhetsnivå. Det anbefales at det utføres ytterligere forskning på feltet, og da spesielt på helseeffekten dyr og natur kan ha på innsatte. Positive resultater kan gi innsatte i norske fengsel et større og forbedret tilbud i aktiviteter knyttet til dyr og natur, som kan virke helsefremmende og forebygge helseproblemer blant innsatte.

7. Referanser

- Amundsen, M. L. (2007) "Gjengangere i norske fengsler." *Spesialpedagogikk*, nr. 1, 30-35. [Internett, lest: 07.05.12] Tilgjengelig fra: http://teora.hit.no/dspace/bitstream/2282/520/3/Gjengangerne_i_norske.pdf
- Antonovsky, A. & Elfstadius, M. (2005) *Hälsans mysterium*. Stockholm: Natur och kultur.
- Barak, Y., Savoria, O., Mavashev, S. & Bein, A. (2001) "Animal-Assisted Therapy for Elderly Schizophrenic Patients: A One- Year Conrolled Trial." *American Journal of Geriatric Psychiatry*, 9(4), 439-442.
- Befring, E. (2007) *Forskningsmetode med etikk og statistikk*. 2. utgave. Oslo: Det norske samlaget.
- Berget, B., Ekeberg, Ø. & Braastad, B. O. (2008) *Animal-assisted therapy with farm animals for persons with psychiatric disorders: effects on self-efficacy, coping ability and quality of life, a randomized controlled trial*. [Internett, lest: 12.01.2012] Tilgjengelig fra: <http://www.ncbi.nlm.nih.gov/pmc/articles/PMC2323374/?tool=pubmed>
- Berget, B., & Ihlebæk, C. (2011) "Animal-Assisted Interventions; Effects on Human Mental Health - A Theoretical Framework." *Psychiatric Disorders – Worldwide Advances*, ISBN: 978-953-307-833-5.
- Bernstein, P. L., Friedmann, E. & Malaspina, A. (2000) *Animal assisted therapy enhances resident social interaction and initiation in long term care facilities*. Anthrozoos.
- Bird, W. (2007) *Natural Thinking: Investigating the links between the Natural Environment, Biodiversity and Mental Health*. Royal Society for the Protection of Birds. [Internett. Lest: 12.01.2012] Tilgjengelig fra: http://www.rspb.org.uk/Images/naturalthinking_tcm9-161856.pdf
- Bjørndal, A. & Hofoss, D. (2010) *Statistikk for helse- og sosialfagene*. 2. utgave, 4. opplag. Gyldendal Akademisk, Oslo.
- Bouchard, C., Shepard, R. J., & Stephens, T. (red.). (1994). *Physical activity, fitness, and health. Consensus statement*. Champaign: Human Kinetics Publishers.
- Brannon, L. & Feist, J. (1997) *Health psychology*, 3. utgave. Pacific Grove, CA: Brooks/Cole.

Brunson, L. (1999). *Resident appropriation of defensible space in public housing: Implications for safety and community*. Unpublished doctoral dissertation, University of Illinois, Urbana-Champaign.

Bustad, L. K. (1990). "Prison programs involving animals." *Compassion, our last great hope*. Renton, WA: Delta Society.

Christiansen, C. H. & Townsend, E. A. (2010) *Introduction to occupation. The art and science of living*. 2.utgave. New Jersey: Pearson.

Cobb, S. (1976) "Social support as a moderator of life stress" *Psychosomatic Medicine*, Vol 38, pp.300-314.

Cole, K. M., Gawlinski, A., Steers, N., Kolterman, J. (2007) "Animal Assisted Therapy in patients hospitalized with heart failure." *American Journal of critical care*. 16 (6): 575-585.

Coley, R. L., Kuo, F. E., & Sullivan, W. C. (1997). "Where does community grow? The social context created by nature in urban public housing." *Environment and Behavior*, 29(4), 468-492.

Edney, Andrew T., (1995) "Companion animals and human health: an overview." *J. R. Soc. Med.* Volume 88: 704P-708P. [Internett, lest: 12.01.2012] Tilgjengelig fra:
<http://www.ncbi.nlm.nih.gov/pmc/articles/PMC1295422/pdf/jrsocmed00063-0046.pdf>

Fazel, S. & Danesh, J. (2002) *Serious mental disorder in 23000 prisoners: a systematic review and 62 surveys*, *The Lancet*, 359, 545-50.

Folse, E.B., Minder, C.C., Aycock, M.J. & Santqana, R.T. (1994) *Animal assisted therapy and depression in adult college students*. *Anthrozoø*s, 7 (3): 188-194.

Friedmann, E. Katcher, A. H., Lynch, J. J. & Thomas, S. A. (1980) *Animal Companions and One-Year Survival of Patients After Discharge From a Coronary Care Unit*. *Public Health Rep.* 95(4): 307-312.

Friedmann, E. & Thomas, S.A. (1995). "Pet ownership, social support, and one-year survival after acute myocardial infarction in the Cardiac Arrhythmia Suppression Trial (CAST)." *American Journal of Cardiology*, Vol.76, 1213-1217.

Friestad, C. & Hansen, I. L. S. (2004) *Levekår blant innsatte*. Fafo-rapport 429. [Internett, lest: 12.01.2012] Tilgjengelig fra: <http://www.fafo.no/pub/rapp/429/429.pdf>

Gamman, T. & Linaker, O. M. (2000) ”Screening for psykiatrisk lidelse blant fengselsinnsatte.” *Tidsskrift for den norske lægeforening*, 120: 2151-3.

Goffman, E. 1967 *Anstalt og menneske*. Paludan, DK.

Gonzalez, M. T. (2011) ”Terapeutisk hagebruk ved depresjon”. *Psykisk helsearbeid – mer enn medisiner og samtaleterapi*. 133-146. Fagbokforlaget.

Gonzalez, M. T., Hartig, T., Patil, G. G., Martinsen, E. W., Kirkevold, M. (2009) ”Therapeutic Horticulture in Clinical Depression: A Prospective Study.” *Research and Theory of Nursing Practice: An International Journal*, Vol. 23, No. 4.

Hartig, T. (2004) ”Restorative Environments” *Encyclopedia of Applied Psychology*, VOLUME 3. 273-279. Elsevier Inc.

Hartig, T. Mang, M., & Evans, G. W. (1991) ”Restorative Effects of Natural Environment Experiences”. *Environment and Behaviour*, 23, 3-26.

Hartig, T., Evans, G. W., Jamner, L. D., Davis, D. S. & Garling, T. (2003) ”Tracking restoration in natural and urban field settings”. *Journal of Environmental Psychology*, 23, 109-123.

Haubenhof, D., Elings, M., Hassink, J. & Hine, R.E (2010). ”The development of green care in western European countries.” *Explore*, Vol.6, pp.106-11.

Helsedirektoratet, (2008) *Aktivitetshåndboken. Fysisk aktivitet i forebygging og behandling*. Oslo: Helsedirektoratet.

Helse- og omsorgsdepartementet (2009) *Folkehelse* [Internett, lest: 28.04.2012] Tilgjengelig fra: <http://www.regjeringen.no/nb/dep/hod/tema/folkehelse.html?id=10877>

Helse- og omsorgsdepartementet (2010) *Fysisk aktivitet*. [Internett, lest: 02.02.2012] Tilgjengelig fra: <http://www.regjeringen.no/nb/dep/hod/tema/folkehelse/fysisk-aktivitet.html?id=589909>

Herzog, T. R., Black, A.M., Fountaine, K.A. & Knotts, D.J. (1997) *Reflection and attentional recovery as distinctive benefits of restorative environments*. 17, 165-170.

Hines, L. M. (1983). *Pets in prison: A new partnership*. California Veterinarian, 5, 7-11.

Hjellnes, S. (2006). "Totale trekk ved fengsel og fengsling." I E. Larsen (Red.) *Fengslet som endringsarena: bok for fengselsbetjenter*. 118-147, Oslo: Kriminalomsorgens utdanningssenter

Håkanson, M., Karlsson, C. P., Sallander, M., Henriksson, G. (2008) *Husdjur och folkhälsa. En forskningsöversikt om betydelsen av sällskapsdjuren og landbrukets djur för människors hälsa*. SLU, AGROVÄST.

Lee, D. R. (1983). *Pet therapy: Helping patients through troubled times*. California Veterinarian, 5, 24-25.

Ivarsson, B. H. & Prescott, P. (2008) "Motiverende samtaler om fysisk aktivitet". *Aktivitetshåndboken Fysisk aktivitet I forebygging og behandling*. Helsedirektoratet.

Johannessen, A., Tufte, P. A. & Christoffersen, L. (2010) *Introduksjon til samfunnsvitenskapelig metode*. 4. utgave. Oslo: Abstrakt forlag.

Kaplan, R. & Kaplan, S. (1989) *The Experience of Nature: A Psychological Perspective*. New York: Cambridge University Press.

Kaplan, S. (1995) "The restorative benefits of nature: towards an integrative framework". *Journal of environmental Psychology*, 15, 169-182.

Katcher, A.H., Friedmann, E., Beck, A.M. & Lynch, J.J. (1983). "Talking, looking, and blood pressure: Physiological consequences of interaction with the living environment." I *New Perspectives in Our Lives with Companion Animals*. A.H.Katcher, & A.M. Beck, (Ed.), University of Philadelphia Press, Philadelphia, PA, USA.

Katcher, A.H. & Beck, A. (1989). *Human-animal Communication*. In: *International encyclopedia of communications*. E. Barnow, (Ed.), Oxford University Press, London, UK.

Knardahl, Stein. (1998) *Kropp og sjel – psykologi, biologi og helse*. Universitetsforlaget.

Kriminalomsorgen (2010) *Kriminalomsorgens sentrale forvaltning. Kriminalomsorgens årsstatistikk 2010*. [Internett. Lest: 04.02.2012] Tilgjengelig fra: <http://img3.custompublish.com/getfile.php/1640089.823.vawftpefdc/%C3%85rsstatistikk+2010.pdf?return=www.kriminalomsorgen.no>

Kriminalomsorgen, 2012, *Straffens formål og innhold*. [internett. Lest: 04.02.2012]
Tilgjengelig fra: <http://www.kriminalomsorgen.no/straffens-formaal-og-innhold.431305-77301.html>

Kruger, K. A., & Serpell, A. (2006) "Animal-assisted interventions in mental health". I A. H. Fine (Red.) *Handbook on animal-assisted Therapy. Theoretical Foundations and Guidelines for Practice*. (2. Utgave) Academic Press: San Diego.

Larsen, A. K. (2007) *En enklere metode Veiledning i samfunnsvitenskapelig forskningsmetode*. Bergen: Fagbokforlaget.

Levinson, B.M. (1962). "The dog as a co-therapist." *Mental Hygiene*, Vol.46, 59-65.

Lindemuth, A. L. (2007) "Designing Therapeutic Environments for Inmates and Prison Staff in the United States: Precedents and Contemporary Applications." *Journal of Mediterranean Ecology*, Vol 8: 87-97.

Louv, R. (2005) *Last child in the woods: Saving Our Children from Nature-Deficit Disorder*. North Carolina: Algonquin Books.

McNicholas, J. & Collins, G. M., (2006) "Animals as social supports: insights for understanding animal-assisted therapy". I A. H. Fine (Red.) *Handbook on animal-assisted therapy* (2. Utgave s. 49-71). San Diego, CA: Elsevier.

Milne, D. L. (1999) *Social Therapy: A Guide to Social Support Interventions for Mental Health Practitioners*. Chichester, John Wiley, 267 p.

Moe, T & Martinsen, E. W. (2011) "Fysisk aktivitet i psykisk helsearbeid". *Psykisk helsearbeid – mer enn medisiner og samtalerapi*. 76-96. Fagbokforlaget.

Moore, E. O. (1981) *A Prison Environment's Effect on Health Care Service Demands*. *Environmental Systems* 11:17-34.

Morstad, E. B. (2011) *Natur og friluftsliv i rehabilitering – en kartleggingsstudie*. Masteroppgave ved Universitetet for miljø- og biovitenskap.

Myren, I. K. (2010) *Terapi- og selskapsdyr i norske sykehjem – en kartleggingsstudie*. Masteroppgave ved Universitetet for miljø- og biovitenskap.

Mæland, J. G. (2010). *Forebyggende helsearbeid: folkehelsearbeid i teori og praksis*. 3. Utgave. Oslo: Universitetsforlaget.

Pretty, J., Peacock, J., Hine, R., Sellens, M., South, N., & Griffin, M. (2007) "Green exercise in the UK countryside: effects on health and psychological well-being, and implications for policy and planning". *Journal of Environmental Planning and Management*, 50(2). 211-231.

Rice, J. S. (1993) *Self-Development and Horticultural Therapy in a Jail Setting*. Dissertation, Philosophy, the Professional School of Psychology, San Francisco.

Rice, J. S. & Remy, L. L. (1998) "Impact of Horticultural Therapy on Psychosocial Functioning Among Urban Jail Inmates." *Journal of Offender Rehabilitation*, Volume 26, Issue 3-4.

Sempik, J., Rachel, H. & Wilcox, D. (2010) "Green Care: A Conceptual Framework." *A report of the Working Group on the Health Benefits of Green Care*. COST 866, Green Care in Agriculture.

Stallones, L., Marx, M., Garrity, T.F. & Johnson, T.P. (1988). "Attachment to companion animals among older pet owners." *Anthrozoös*, Vol.2, 118-124.

Strimpel, E. O. (2003) "A History of Prison Inmate-Animal Interaction Programs." *American Behavioral Scientist*, 47: 70. Tilgjengelig fra: <http://abs.sagepub.com/content/47/1/70>

Sullivan, W. C., Kuo, F. E. & Depooter, S. F. (2004) "The Fruit of Urban Nature: Vital Neighborhood Spaces." *Environment and Behavior* 36: 678 SAGE

Taylor, A. F., Kuo, F. E. & Sullivan, W. C. (2002) "Views of nature and self-discipline: evidence from inner city children." *Journal of Environmental Psychology*, 22, 49-63

Tylor, E. B. (1974) *Primitive culture: researches into the development of mythology, philosophy, religion, art and custom*. New York: Gordon Press.

Ulrich, R. S. (1984). "View through a window may influence recovery from surgery." *Science*, 224: 420-421.

Ulrich, R. S. (1993). "Biophilia, Biophobia and natural landscapes" I: Kellert, S. R. & Wilson, E. O. (red.) *The biophilia hypothesis* Washington: Island press.

Ulrich, R. S. (1999) "Effects of Gardens on Health Outcomes: Theory and Research" i *Healing Gardens Therapeutic Benefits and Design Recommendations*. New York, Chichester, Weinheim, Brisbane, Singapore, Toronto: John Wiley & Sons, Inc.

Wells, D. L. (2009) "The Effects of Animals on Human Health And Well-Being." *Journal of Social Issues*, Vol. 65, No. 3, 523-543.

West, M. J. (1986) *Landscape Views and Stress Response in the Prison Environment*. Landscape Architecture, University of Washington, Seattle.

Wilson, E. O. & Kellert, S. R. (1993) *The Biophilia hypothesis*. Island press

Vedlegg 1 - Informasjonsskriv

Bruken av natur-/grøntområder og dyr i norske fengsel - en kartleggingsstudie

I dette forskningsprosjektet, som utføres som en del av en

mastergradsoppgave i folkehelsevitenskap ved Universitetet for Miljø - og Biovitenskap (UMB), Ås, ønsker vi å kartlegge bruken av natur-/grøntområder og dyr i norske fengsel. Forskningssøknaden er godkjent for din region.

Hvorfor natur-/grøntområder og dyr?

Forskning viser at miljøet som omgir oss påvirker oss, og at kontakt med dyr kan ha en helsefremmende effekt på oss mennesker. Natur-/grøntområder kan påvirke det fysiske og kjemiske miljøet, stimulere til fysisk aktivitet, tilrettelegge for rekreasjon og ha restituerende effekt. Natur og grønne områder ser derfor ut til å ha en særlig helsemessig betydning. Studier har vist at kontakt med hund kan minske risiko for depresjoner, og at eiere av kjæledyr har større sannsynlighet for å overleve etter et hjerteinfarkt. Hunder kan også ha en positiv effekt på blodtrykket til mennesker under moderat stress. I Norge har man gjennom en studie av psykiatriske pasienter funnet at dyreassistert terapi med gårdsdyr kan ha positiv effekt på mestringsevne og troen på at man vil klare å mestre.. Det er imidlertid ikke foretatt noen kartlegging av hvordan natur-/grøntområder og dyr blir benyttet i norske fengsel.

Spørreskjema

Vi ville verdsatt hvis du kunne sette av noen minutter til å besvare vedlagte spørreskjema. Spørsmål 1 og 2 av skjemaet tar for seg generelle opplysninger om deres fengsel, og om deres fengsel tar i bruk dyr og natur-/grøntområder. Videre er skjemaet delt inn i kategoriene "dyr" og "natur-/grøntområder". Første del av hver kategori spør om hvilke dyr, antall, hvor dyrene holder til etc. Når det gjelder natur-/grøntområdet dreier dette seg om størrelse, topografi, arts mangfold etc. Andre del er også inndelt i kategoriene "dyr" og "natur-/grøntområdet", denne delen tar for seg aktivitetene rundt og med bruken av dyr og natur-/grøntområdet.

Gå til spørreskjemaet ved å følge denne lenken:

<https://response.questback.com/anne/kidc1kbwwo/>

Du vil få tilsendt masteroppgaven våren 2012.

Dersom du har spørsmål eller kommentarer til spørreskjemaet eller dette prosjektet, så ta gjerne kontakt!

På forhånd takk for hjelpen!

Arild Vaktskjold
prosjektleder

Anne Sundet
Mastergradsstuden

Vedlegg 2-Spørreskjemaet

Bruken av dyr og natur-/grøntområder i norske fengsel

1) Dato:

2) Navn på fengsel:

3) Hvilken region tilhører fengselet:

4) Hvilken type fengsel er dette:

Lavsikkerhet Høysikkerhet

5) Antall avdelinger:

6) Antall ansatte på jobb på dagtid:

7) Antall innsatte:

8)) Hva blir tatt i bruk til aktiviteter for/av innsatte i deres fengsel? Kan krysse av for begge svaralternativ.

Dyr Natur-/grøntområder



9) Hvor holder dyrene til? Det er mulig å krysse av på flere svaralternativer:

- Inne på fengselets område
- I fengselets innendørs omgivelser
- I fjøs/stall
- Utendørs
- I de innsattes boliger
- På gård/ridesenter i nærområdet

Utenfor fengselets område

Annet, vennligst spesifiser

her

10) Kryss av for hvilke dyrearter som blir tatt i bruk i fengselet:

Hund

Katt

Undulat

Rotte

Hamster

Kanin

Hest

Ku/okse

Gris

Sau

Andre, vennligst spesifiser

her

11) Hvor mange dyr av hver art? (Eks: Hund: 5, Katt: 2, Hest: 7 osv...)

12) Hvem har ansvar for stell og pleie?

De innsatte

De ansatte

Innsatte sammen med ansatte

Eksterne personer

Annet, vennligst spesifiser

her

13) I hvor stor grad har innsatte tilgang til dyrene?

	Ja	Nei	Annet, vennligst spesifiser her	
Innsatte har mulighet til å være med dyrene når de ønsker det utenom gjøremålsbelagt og celle tid	<input type="radio"/>	<input type="radio"/>	<input type="radio"/>	<input type="text"/>
Det er satt opp tider hvor innsatte kan være med dyrene på dagtid	<input type="radio"/>	<input type="radio"/>	<input type="radio"/>	<input type="text"/>
Innsatte kan kun være med dyrene sammen med ansatte	<input type="radio"/>	<input type="radio"/>	<input type="radio"/>	<input type="text"/>
Hele døgnet	<input type="radio"/>	<input type="radio"/>	<input type="radio"/>	<input type="text"/>

14) Finnes det retningslinjer for bruk av dyr?

Ja Nei



15) Hvem har utarbeidet retningslinjene?

- Fengselet selv
- Region administrasjonen
- Justisdepartementet
- Andre, vennligst spesifiser

her



16) Hvilken topografi har uteområdet? Det er mulig å krysse av på flere av alternativene.

- Park
- Hage
- Gårdstun
- Skog/utmark
- Beitelandskap
- Åkerlandskap
- Strandlinje/kyst
- Vann/elv/bekk
- Annet, vennligst spesifiser

her

17) Hvilke typer vekster finnes i natur-/grøntområdet? Det er mulig å krysse av på flere av svaralternativene.

- Skogvegetasjon/utmark
- Produktiv skog
- Uproduktiv/ukratt
- Parktrær og prydbusker
- Bed med stauder og sommerblomster
- Plen
- Korn
- Eng/beite
- Fôrvekster
- Grønnsaker
- Frukttre
- Bærbusker
- Annet, vennligst spesifiser

her

18) Hvor stort er natur-/grøntområde?

- Under 100kvm
- 100kvm – 1 mål
- 1 mål – 10 mål
- Mer enn 10 mål

19) Hvor stor tilgang har de innsatte til natur-/grøntområdet?

	Ja	Nei	Annet, vennligst spesifiser her	
Innsatte har fri tilgang til grønntområdet på dagtid	<input type="radio"/>	<input type="radio"/>	<input type="radio"/>	<input type="text"/>
Innsatte har kun tilgang på natur-/grøntområdet sammen med ansatte innenfor oppsatte tider	<input type="radio"/>	<input type="radio"/>	<input type="radio"/>	<input type="text"/>

Innsatte har tilgang på natur/grøntområdet når som helst på dagtid, men kun sammen med ansatte

Hele døgnet

20) Finnes det retningslinjer for bruk av natur-/grøntområder?

Ja Nei



21) Hvem har utarbeidet retningslinjene?

- Fengselet selv
- Region administrasjonen
- Justisdepartementet
- Andre, vennligst spesifiser

her



22) Hvilken funksjon har dyrene? Mulig å krysse av på flere alternativer.

- Praktisk
- Miljøfaktor, selskap/kos
- Ansvarsbygging hos innsatte
- Arbeidstrening
- Fritid/sportsaktiviteter
- Annet, vennligst spesifiser

her

23) Hvilke aktiviteter utfører innsatte med dyr? Det er mulig å krysse av på flere alternativer.

- Fôring av dyrene
- Vedlikehold av tilholdssted
- Stell
- Kos/kjæling
- Bruk til gårdsarbeid
- Riding

- Turgåing
- Dressur
- Annet, vennligst spesifiser

her

24) Er aktivitetene

- Obligatorisk Frivillig

25) Hvor mange av de innsatte får tilbud om å være med dyrene?

- 0-25%
- 26-50%
- 51-75%
- 76-99%
- 100%

26) Hvor mange innsatte ønsker å ta del i disse aktivitetene?

- 0-25%
- 26-50%
- 51-75%
- 76-99%
- 100%

27) Hvor mye tid antas det at innsatte bruker med dyrene hver dag?

- Under 2 timer
- 2-4 timer
- 4-6 timer
- Over 6 timer

28) Hvilke erfaringer har fengselet med betydningen av disse aktivitetene for de innsatte?:

- Det varierer mellom aktivitetene
- Dårlig
- Middels
- God
- Meget god

Utdypende kommentar

29) I hvilken utstrekning deltar ansatte i aktivitetene?

- Deltar hele tiden
- Deltar med igangsetting/oppfølging av aktivitetene
- Deltar ikke



**30) Hvilke aktiviteter blir utført med natur-/grøntområdet?
Det er mulig å krysse av på flere av svaralternativene.**

- Dyrking av jord
- Turer
- Planting i bed
- Vedhogst/tømmerhogst
- Landskapspleie
- Vedlikehold av park og hage
- Sportslige aktiviteter
- Avkobling/adspredelse
- Annet, vennligst spesifiser

her

31) Hvilke erfaringer har man gjort seg ved å ta i bruk aktiviteter med natur-/grøntområder i fengselet?

- Det varierer mellom aktivitetene
- Dårlig
- Middels
- God
- Meget god
- Utdypende kommentar

32) Er aktivitetene

- Frivillig Obligatorisk

33) Hvor mange innsatte får ta del i disse aktivitetene?

- 0-25%
- 26-50%
- 51-75%

- 76-99%
 - 100%
-

34) Hvor mange innsatte ønsker å ta del i disse aktivitetene?

- 0-25%
 - 26-50%
 - 51-75%
 - 76-99%
 - 100%
-

35) Hvor mye tid antas det at innsatte bruker med dyrene hver dag?

- Under 2 timer
 - 2-4 timer
 - 4-6 timer
 - Over 6 timer
-

36) I hvilken utstrekning deltar ansatte i aktivitetene?

- Deltar hele tiden
- Deltar med igangsetting/oppfølging av aktivitetene
- Deltar ikke

