



Norges miljø- og
biovitenskapelige
universitet

Masteroppgave 2022 30 stp

Landskap og samfunn

Utvikling av sosiale møteplasser; Samarbeid med de ulike frivilligheten

Development of social meeting places; Cooperation
with the various volunteers

David Mateus

Folkehelsevitenskap – natur og miljø, helse og livskvalitet

Forord

Da skal min masteroppgave i folkehelsevitenskap snart leveres. Det har vært tre utfordrende og lærerike år ved Norges miljø- og biovitenskapelige universitet (NMBU). Jeg har også opplevd litt stress og presset tidskjema til tider da jeg har gjort min master på deltid ved siden av jobb. Alt i alt var dette verdt.

Med masteroppgaven ønsker jeg å belyse et spennende tema som er samarbeidet mellom kommuner og eksterne aktører. Dette er mer og mer aktuelt for å svare på de folkehelseutfordringene som vi står ovenfor. Undersøkelsene og intervjuene lærte meg mye om metodikk og gjorde meg bestilt på min rolle som forsker.

I perioden jeg skrev masteroppgaven min var jeg heldig å få støtte og hjelp fra forskjellige hold. Første og fremst ønsker jeg å takke samboeren min for all hjelp jeg fikk og ikke minst alle timene som ble lagt ned for korrektur.

Jeg vil også takke min veileder Ruth Kjærsti Raanaas som ga meg nyttige råd gjennom hele prosessen. Hun har vært en viktig støttespiller og en god sparringspartner. Hun hjalp meg med å reflektere rundt problematikken min masteroppgave løfter fram.

Takk til alle informantene som var villige til å stille opp til intervju. Uten dem vil ikke denne masteroppgaven ha funnet sted.

Til slutt ønsker jeg å takke min arbeidsgiver som ga meg muligheten til å studere folkehelsevitenskap deltid.

Sammendrag

Bakgrunn: Det norske samfunnet står ovenfor folkehelseutfordringer knyttet blant annet til ensomhet og psykisk helse og pandemien har forsterket denne problematikken.

Folkehelseloven legger ansvar på kommuner for å systematisere folkehelsearbeidet slik at løsningene blir bærekraftige. De siste årene har en del kommuner satset på å bygge sosiale møteplasser for å motvirke ensomhet og påvirker livskvalitet og psykisk helse positivt.

Frivilligheten har videre en stor rolle å spille for å bistå kommuner i å utvikle tjenester og tilbud og kommuner må derfor finne den beste måten å samarbeide med frivillig sektor.

Samskaping mellom kommunen og ulike eksterne aktører kan være en av disse løsningene på utvikling av sosiale møteplasser i nærmiljøet, men det trenger mer forskning på temaet for å finne ut av hvordan det fungerer best i praksis.

Ås kommune har fått midler til et prosjekt hvor hensikten er å utvikle sosiale møteplasser, og hvor dette skal foregå i samspill med eksterne aktører gjennom samskapende prosesser.

Kommunen ønsker tilbakemelding om hvordan samarbeidet med de eksterne aktørene har fungert i praksis.

Hensikt: Hensikt med denne studien er derfor å undersøke hvordan samarbeidet mellom eksterne aktører og Ås kommune fungerte i praksis. Forskningsspørsmålene som styrte forskningen var: *Hvordan erfarte deltakerne at samarbeidet med Ås kommune hadde fungert, og hva var mulige hindringer i dette samarbeidet? Hva er viktige forutsetninger for videre samarbeid med kommunen ifølge de eksterne samarbeidspartnerne?*

Metode: Studien tar i bruk en kvalitativ tilnærming som fokuserer på opplevelser de eksterne aktørene har hatt i møte med Ås kommune. Det er gjennomført semi-strukturerte intervjuer hvor både lydopptak og notater ble tatt i bruk. I analysen brukte jeg systematisk tekstkondensering (STC) utviklet av Kirsti Malterud.

Hovedfunn: Funnene i studien viser hvordan samarbeidet mellom Ås kommune og de eksterne aktørene har fungert. Disse funnene kan til en viss grad brukes av andre kommuner som ønsker å samarbeide med eksterne aktører. Min studie tar for seg samskaping på et mikronivå. Ut fra min studie kan jeg trekke fram tre pilarer som er nødvendig for et vellykkede samarbeid. 1) Samarbeidspartners motivasjon må være tilstede fra starten av for at

samarbeidet med kommune finner sted. Kommunen kan styrke den ved å være tilgjengelig, behjelpelig og positiv til de forskjellige initiativene fra de eksterne. dette vil også øke mening og tilhørigheten blant de eksterne aktørene. 2) Å ha en fast kontaktperson i kommunen er nødvendig. Kontaktpersonen blir et bindeledd mellom de eksterne aktørene og kommuneadministrasjonen. Den vil være en facilitator og en støtte for de eksterne. Dette vil føre til bedre relasjoner mellom de forskjellige samarbeidspartner, som igjen vil øke motivasjon hos de eksterne. 3) De eksterne aktørene bør føle på eierskap og kontroll over deres arbeidsoppgaver.

Denne studien kan bidra med nyttig informasjon til kommuner som ønsker å samskape tjenester og tilbud sammen med ulike eksterne aktører.

Abstract

Background: Norwegian society faces public health challenges related to loneliness and mental health, among other things, and the pandemic has intensified this problem. The Public Health Act places responsibility on municipalities to systematize public health work so that the solutions are sustainable. In recent years, a number of municipalities have invested in building social meeting places to counteract loneliness and have a positive effect on quality of life and mental health. Volunteering also has a large role to play in assisting municipalities in developing services and offers, and municipalities must therefore find the best way to cooperate with the voluntary sector. Co-creation between the municipality and various external actors can be one of these solutions in the development of social meeting places in the local environment, but more research is needed to find out how it works best in practice.

Ås municipality has received funding for a project where the purpose is to develop social meeting places, and where this will take place in collaboration with external actors through the co-creative process. The municipality wants feedback on how the collaboration with the external actors has been working in practice.

Purpose: The purpose of this study is to examine how the collaboration between external actors and Ås municipality worked in practice. The research questions that guided the research were: How did the participants experience the collaboration with Ås municipality worked, and what were the possible obstacles in this collaboration? According to the external partners, what are the important prerequisites for further cooperation with the municipality?

Method: The study uses a qualitative approach which focuses on experiences the external actors have had in meeting with Ås municipality. Semi-structured interviews were conducted where both audio recordings and notes were used. In the analysis I used systematic text condensation (STC) developed by Kirsti Malterud.

Main findings: The findings in the study show how the collaboration between Ås municipality and the external actors has worked. These findings can to some extent be used by other municipalities that wish to collaborate with external actors. Based on my study, I can highlight three pillars that are necessary for a successful collaboration. 1) The collaboration partner's motivation must be present from the start for the collaboration with the municipality. The municipality can strengthen it by being available, helpful and positive about the various

initiatives from the external. this will also increase meaning and belonging among the external actors. 2) Having a permanent contact person in the municipality is necessary. The contact person will be a link between the external actors and the municipal administration. The person will work as a facilitator and a support for the external. This will lead to better relations between the various partners, which in turn will increase motivation among the external ones. 3) The external actors should feel ownership and control over their work tasks.

This study can contribute to useful information for municipalities that wish to co-create services and offers together with various external actors.

Innholdsfortegnelse

Sammendrag	1
Abstract	4
Introduksjon	8
Målsetning og problemstilling.....	9
Bakgrunn	10
Helseperspektivet.....	10
Folkehelsepolitikk i Norge	11
Sosiale møteplasser og folkehelse	14
Grønne møteplasser.....	16
Etablering av sosiale møteplasser	17
Frivillighet og motivasjon	18
Politiske rammer og lovverk rundt samskaping.....	21
Definisjoner av samskaping.....	22
Samskaping i kommunene	24
Utfordringer ved samarbeid mellom kommune og frivilligheten	27
Ås kommune som kasus for prosjektet	29
Metode.....	30
Forskningsdesign	30
Rekruttering og utvalg.....	31
Datainnsamling.....	33
Analysemetode.....	35
Etikk og rammeverket	36
Resultater	39
Oppsummering av funn:.....	39
Høy motivasjon for samarbeid med kommunen	40
Å ha en fast koordinator å forholde seg til i kommunene	43
Prosjektkoordinator som en positiv pådriver, med gode lokalkunnskaper og stort nettverk	46
Opplevelse av frihet og eierskap blant eksterne.....	47
Samskaping og samarbeidet med kommunen	48
Diskusjon	51
Motivasjon for samarbeid hos de eksterne aktørene: et utgangspunkt for samskaping	52
Behov for tilhørighet og mening i frivillig arbeid.....	52

Koordinator som en del av samskaping	56
Hvordan kommunen møter eksterne aktører	56
Å ha en fast kontaktperson/koordinator	58
Gir deltakerne eierskap og kontroll.....	60
Det som må til for et videre samarbeid	61
Metode diskusjon.....	63
Refleksivitet.....	63
Intern validitet.....	63
Reliabilitet	64
Ekstern validitet.....	65
Konklusjon og implikasjoner for videre praksis.....	66
Litteraturliste.....	68
Vedlegg.....	74

Introduksjon

Psykisk helse har de siste årene fått stor oppmerksomhet og blitt en viktig del av folkehelsepolitikken i Norge. Rapporten «psykisk helse i Norge» fra 2018 (Reneflot, 2018) viser at en fjerdedel av den norske befolkningen vil utvikle en eller annen form for angstlidelse i løpet av livet og hele 15 prosent i løpet de kommende 12 månedene. I den norske befolkningen er også depresjonslidelser utbredt, og en av fem vil bli rammet av depresjon i løpet av livet. Rapporten viser at faktorer som inkluderer medmenneskelig og sosioøkonomiske forhold kan virke som risikofaktorer for utvikling av psykiske lidelser. Rapporten nevner blant annet ensomhet som et av de medmenneskelige faktorene som kan påvirke mental helse negativt. På bakgrunn av dette har det vært en bred enighet om at det er viktig å legge vekt på forebygging av ensomhet (Meld. St. 19 (2014-2015); Meld. St. 19 (2018-2019)). Problematikken rundt ensomhet har spisset seg i koronaperioden. Pandemien gjorde at de fleste innendørs offentlige rom ble stengt grunnet smittevern hensyn. Smitteverntiltakene har vært mest inngripende i store byer som Oslo og Bergen. En undersøkelse gjennomført i regi av FHI (2020) viser at det er særlig i disse byene at befolkningen føler på ensomhet og er rammet av psykiske lidelser (Nes et al. 2020).

Utfordringen knyttet til psykisk helse og ensomhet skal ifølge myndighetene jobbes med på lokalt nivå, i kommunene ((Meld. St. 19 (2014-2015); Meld. St 19 (2018-2019)).

Kommunene trenger derfor mer kunnskap om hvordan jobbe systematisk for å forebygge ensomhet og isolasjon (Meld. St.19 (2014-2015)). Et initiativ som flere kommuner har valgt å satse på de senere årene er å bygge nye sosiale møteplasser (Helsedirektoratet, 2014). Det er imidlertid i den forbindelse behov for mer kunnskap om hvordan man utvikler slike sosiale møteplasser på en hensiktsmessig måte. Hva er det som gjør at en sosial møteplass faktisk blir brukt? Kan sosiale møteplasser bidra til å forebygge ensomhet?

En av de faktorene som kan bidra til at slike prosjekt blir vellykkede er å inkludere innbyggerne og frivillige organisasjoner i prosessen. Å inkludere innbyggerne i prosessen vil kunne bidra til en vedvarende og bærekraftig nærmiljøutvikling (Helsedirektoratet, 2014). Det er derfor behov for mer kunnskap om hvordan man kan involvere de eksterne aktørene slik at prosjektet blir gjort på en hensiktsmessig måte og forskjellige interesser blir ivaretatt. Målet med involvering av lokalbefolkningen er også at områdene faktisk blir brukt av lokalbefolkningen. Det er derfor viktig å reflektere rundt denne problematikken også. Hva kan eksterne aktører og øvrig befolkningen bidra med i utvikling av sosiale møteplasser.

Kommunene skal ivareta befolkningens helse på best mulig måte. De er også pålagt å effektivisere måten de løser sine oppgaver på. Det er et pålegg i Folkehelseloven §4 at kommunene skal drive mer rasjonelt og legge til rette for samarbeid med frivillig sektor. Kommunen skal medvirke til at helsemessige hensyn blir ivaretatt av andre myndigheter og virksomheter. Medvirkning skal skje blant annet gjennom råd, uttalelser, samarbeid og deltakelse i planlegging (Folkehelseloven, 2011, §4). Dermed blir samskaping og involvering av innbyggerne et krav ved at kommunen er pålagt å involvere dem i planleggingsfasen. Folkehelseloven setter også krav til kommuner om hvordan de skal drive folkehelsearbeidet. Kommuner bør effektivisere folkehelsearbeidet ved å systematisere måten de jobber på. Dette kan gjøres ved at kommuner skaffe seg oversikt over utfordringene de står over for, lage en planstrategi og fastsette målene. Kommuner bør også drive med kunnskaps- og erfaringsbasert tiltak (Folkehelseloven, 2011, §4). Disse tiltakene blir gjort på en systematisk måte og bør bli evaluerte.

Målsetning og problemstilling

Gjennom et prosjekt, finansiert av Helsedirektoratet, har Ås kommune jobbet med utvikling av sosiale møteplasser basert på samskaping med stor grad av involvering av ulike eksterne aktører. Jeg vil i min masteroppgave undersøke hvordan deltakere som har vært involvert i utviklingen av disse sosiale møteplassene sammen med kommunen har erfart samarbeidet.

Konteksten rundt samarbeidet ble utvikling av nye sosiale møteplasser ute, kalt SMIL-prosjektet. Studien har til hensikt å hjelpe kommunen å ha en bedre forståelse av konseptet samskaping som SMIL-prosjektet er utviklet i lys av. Å kunne få deltakernes egne synspunkter er viktig for kommunen for å bli bedre i møte med innbyggerne.

På bakgrunn av dette har jeg valgt følgende to problemstillinger:

- *Hvordan erfarte deltakerne at samarbeidet med Ås kommune har fungert, og hva har vært mulige hindringer i dette samarbeidet?*
- *Hva er viktige forutsetninger for videre samarbeid med kommunen ifølge de eksterne samarbeidspartnerne?*

Bakgrunn

Helseperspektivet

Siden 1986 og Ottawa charteret har World Health Organization (WHO, 1986) gitt en retning til folkehelsearbeid og helsefremmende arbeid for hele verden. De understreker viktigheten av konseptene for å bedre helsen til befolkningen. Dette hadde til hensikt å hjelpe land i arbeidet med økende folkehelseutfordringer.

I arbeidet som ble gjennomført definerer Ottawa charteret helsefremmende arbeid som «den prosessen som gjør folk i stand til å bedre og bevare sin helse». Definisjonen understreker også veien videre for å nå målet ved at fem viktige punkter ble trukket fram; Å bygge opp en sunn helsepolitikk, å skape et støttende miljø, å styrke lokalmiljøets muligheter for handling, å utvikle personlige ferdigheter og å tilpasse helsetjenesten. Disse fem hovedstolpene viser tydelig at det er en sammenheng mellom helse og politikk både på samfunns- og lokalnivå. Det er ikke bare vårt ansvar som individ, men også samfunnets ansvar å styrke helsen i befolkningen.

Samtidig har definisjon av helse også utviklet seg med tiden, fra ideen om at helsen er sett på en negativ måte, med fokus på sykdom og svakhet, til å se helsen i sin helhet med fokus på mestring (Hjort, 1995). WHO fremhever at psykisk og sosial livskvalitet er like viktig som somatisk helse. Det er i dag en internasjonal enighet om at helsen er en helhet som innebærer fysiske, psykiske og sosiale dimensjoner. WHO- anbefalingene om folkehelse og helsefremmende arbeid blir i dag fulgt opp av de fleste land inkludert Norge.

At befolkningen har god livskvalitet er et mål for folkehelsearbeidet, det skriver Helsedirektoratet i sitt dokument fra 2015 «well being på norsk». Livskvalitet er viktig for hver enkelt, men også for samfunnet generelt i en folkehelsesammenheng, fordi det reflekterer en god mental helse. «Dette fordi faktorer som bidrar til god livskvalitet synes å beskytte mot psykiske vansker» (Nes, 2019). Helsedirektoratet deler definisjon av livskvalitet i to. På den ene siden finner vi den subjektive livskvaliteten som inneholder hvordan livet oppleves for den enkelte. På den andre siden finnes den objektive livskvaliteten som innebærer sentrale sider av livssituasjon: frihet, trygghet, helse, fellesskap og muligheter for selvutvikling (Nes et al, 2021).

Livskvalitet og helse bygges i stor grad der folk lever livene sine – i familien, i barnehagen, på skolen, på jobben og i nærmiljøet. For å påvirke faktorer nevnte over på disse arenaene er det nødvendig med innsats også på andre arenaer enn i helsesektoren.

Vi mennesker er sosiale vesener som trenger å være i kontakt med andre medmennesker for å føle seg vel og ha en sunn psykisk helse. Ut ifra denne påstanden kan man konkludere med at tilhørighet og sosial støtte er viktig for oss. Tilhørigheten kan defineres som en følelse av å være velkommen eller å være en del av en gruppe (Bagnall et al.2018). Olav Tangvald-Pedersen skriver at opplevelse av tilhørigheten bør stille ingen krav til hvordan en skal høre til (Tangvald-pedersen og Bongaardt, 2011). Man bør føle seg hjemme med andre, akkurat som man er. Gode sosiale møteplasser gir nettopp den muligheten om å være seg selv ved å gi et rom for å treffe andre på en uformell måte.

Sosial støtte, som innebærer at en har et sosialt nettverk, er også viktig for vår psykisk helse. FHI artikkel «Fakta om sosial støtte og ensomhet» (2015) viser at manglende sosial støtte påvirker helsen vår ved å øke risiko både for hjerte og karsykdommer, infeksjonssykdommer og depresjon (Folkehelseinstitutt, 2015).

Ensomhet kan karakteriseres ved en følelse av å være alene, et savn etter andre mennesker og det kan gi reduserte livskvalitet (Helsenorge, 2018). Derfor kan oppbygging av sosialt nettverk være til hjelp for å forebygge ensomhet og isolasjon. Man kan treffe folk ved å delta i aktiviteter via blant annet frivillige organisasjoner.

I denne oppgave forstås helse i tråd med WHO sitt syn på helse som sier at psykisk helse og sosial livskvalitet er like viktig som fysisk helse. Dette betyr at helse innebærer tre dimensjoner; fysisk, psykisk og sosial.

Folkehelsepolitikk i Norge

Til tross for at Norge topper FN-listen om å være blant de beste land å bo i, står vi, som de fleste land, foran en rekke folkehelseutfordringer. For å kunne bekjempe disse folkehelseutfordringene legger myndighetene nasjonale føringer. Det gjøres ved å utarbeide folkehelsemeldinger, folkehelse rapporter, lover, forskrifter og strategier.

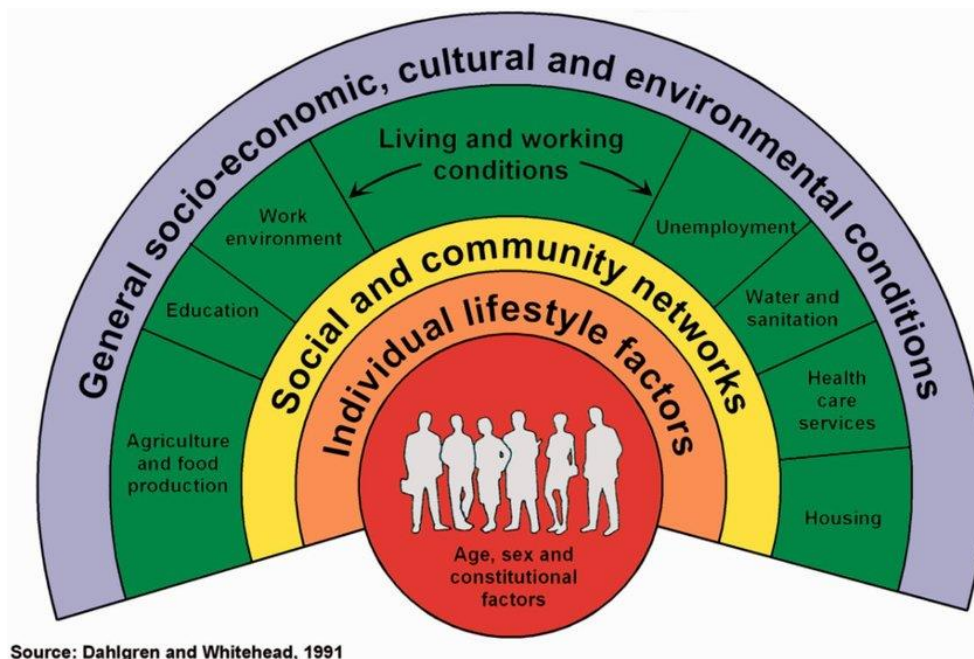
I folkehelsemelding «mestring og muligheter» fra 2014 er ønske om å inkludere psykisk helse som en likeverdig del av folkehelsearbeidet, og legge føringer for å støtte folkehelsearbeidet i kommunene. Det førte til Helsedirektorat prosjektet «program for folkehelsearbeidet i

kommune» som startet i 2017. Hensikten med dette var å hjelpe kommunene til å utvikle kunnskapsbaserte tiltak, samt å samordne statlige føringer og virkemidler rettet mot kommunene (Helsedirektoratet, 2021).

Videre la den daværende regjeringen fram dokumentet «mestre hele livet» som er en strategi for god psykisk helse i 2017. Strategien viser viktigheten av å bekjempe ensomheten ved å styrke sosial støtte. Regjeringen nevner også hvordan sosiale møteplasser kan bidra til et bedre sosialt nettverk. Grorudsatsingen er trukket fram som et eksempel å følge, der man gjennom satsingen har utviklet og bedret eksisterende parkområder samt bygget ut nye sosiale møteplasser i utsatte områder (Helse og omsorgsdepartement, 2017).

I folkehelse rapporten fra 2018 kommer det fram at ensomhet og isolasjon er sentrale folkehelseutfordringer i dagens samfunn. Det førte til folkehelsemeldingen «Gode liv i eit trygt samfunn». Man ønsker med meldingen å forsterke innsatser rettet mot psykisk helse. I stortingsmeldingen la myndighetene fram strategien «sammen mot ensomhet» med hensikt å gi befolkningen en bedre helse og livskvalitet. Meldingen understreker nødvendigheten av å jobbe systematisk og strukturert ved å integrere arbeidet mot ensomhet i eksisterende struktur og tiltak (Meld. St. 19 (2018-2019)). Kommunen er også pålagt å integrere folkehelse i sin kommunale planstrategi via «plan og bygningsloven» for et bedre systematisk folkehelsearbeid. Dette samsvarer med folkehelseloven som krever et systematisk folkehelsearbeid på kommunalt nivå. Kommunen har ansvar for å skaffe seg nødvendig oversikt over innbyggerens folkehelse og legge dette til grunn for videre arbeid.

I Norge har myndighetene (Meld. St. 19, (2014-2015)) blant annet tatt i bruk Dahlgren og Whitehead (1991) sin modell om helsedeterminanter i sin forståelse av individets helse og livskvalitet. Modellen kan forstås som at det er ulike faktorer som påvirker helsen vår. Det viser folkehelsemeldingen «god helse, felles ansvar» ved å nevne at gode steder og lokalsamfunn har stor betydning for livskvalitet, trivsel og helse, og at samfunnsmessige faktorer spiller inn (Meld. St. 34, (2012-2013)). Dahlgren og Whiteheads modellen (1991) (figur 2) viser hvordan individuelle livsfaktorer, sosialt nettverket og de generelle sosioøkonomiske, kulturelle og miljømessige betingelser henger sammen. Derfor kan man si at individets helse er påvirket av faktorer på forskjellige nivåer.



Figur 2: helsedeterminant modellen (Dahlgren og Whitehead, 1991)

I oppsummeringen av folkehelse rapporten påpekes det at ulike generelle faktorer slik de er beskrevet i modellen til Dahlgren and Whitehead (Figur 2), skaper sosiale helseforskjeller (FHI, 2013, oppdatert i 2018). Man ser blant annet at levealder i befolkningen generelt er økende siden 70-tallet, men mest for gruppene med lengst utdanning. Videre har personer med lavere utdanning høyere risiko for psykiske lidelser som igjen reduserer levealder. I 2017 la daværende regjeringen fram en strategi for god psykisk helse (Helse og omsorgsdepartement, 2017). Det tydeliggjør nok en gang at psykiske lidelser er en av de store utfordring her i landet.

I dag ser vi folkehelse som en helhet som tar for seg både samfunnsforhold, levekår og sammenhenger mellom direkte og indirekte faktorer som påvirker helse og trivsel. Både psykiske og fysiske helseproblemer kan forebygges gjennom å styrke helsefremmende faktorer som sosial støtte, deltakelse, mestring og gode oppvekst- og lokalmiljøer (Meld. St. 19 (2014- 2015)).

Selv om problemene stadig blir belyst av myndighetene, ser man at dagens løsninger kanskje ikke kan svare på innbyggernes behov og utjevne ulikheter i helsen. Disse folkehelseutfordringene setter derfor vårt velferdssystem under press og nye løsninger bør bli funnet ved å tenke nytt og ved å satse på innovasjon.

Sosiale møteplasser og folkehelse

Sosiale møteplasser eller tredje steder (Third places) som det også kalles, kan defineres som steder som legger til rette for jevnlig, frivillige og uformelle samlinger. Disse møteplasser er steder der folk møtes utenom jobben og hjemme (Oldenbourg sitert i Bagnall et al. 2017). Det kan være alt fra festival, pub, bibliotek, kafeer, kjøpesentre eller bare steder som er tilrettelagt for sosiale interaksjoner som for eksempel i park. Disse møteplassene er steder hvor folk samles først og fremst for å nyte hverandres selskap. Det finnes litteratur som antyder at å bygge om møteplasser og uteområder, eller ha en alternativ bruk av dem, kan være tiltak for å forebygge ensomhet og isolasjon. I noen av møteplassene som ble bygd om har man sett at antall brukere øker (Bagnall et al. 2018). Innbyggere rapporterer også at det er lettere å ta kontakt med andre da de oppholdt seg i disse nye områdene (Bagnall et al., 2018). Disse sosiale møteplassene kan derfor skape en følelse av tilhørighet blant brukere.

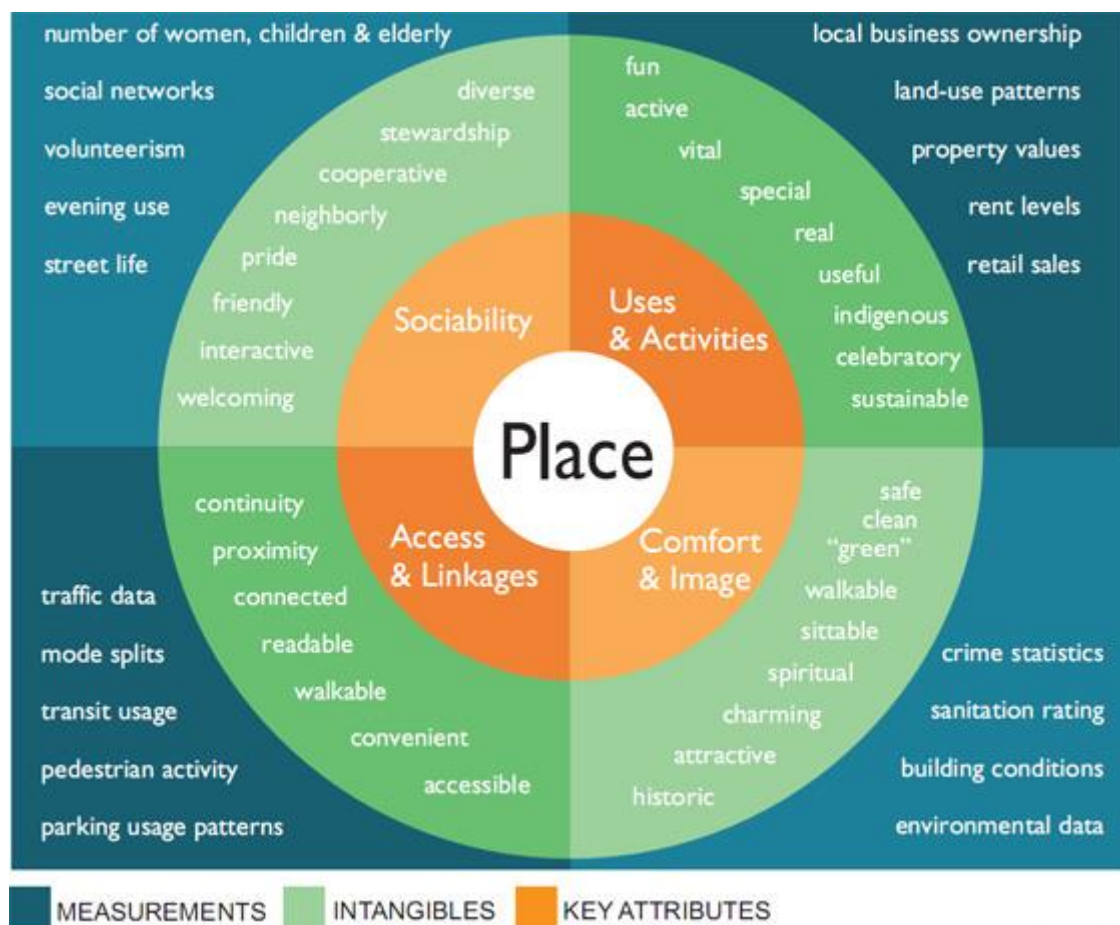
Slike sosiale møteplasser bør ha fire aspekter for å være vellykkede steder (Figur 3) (Project for Public Spaces, 2020) estetikk, tilgjengelighet, bruk og omgjengelighet.

- For det første er komfort og estetikk essensielt for at brukere har lyst til å bruke stedet. Komfort innebærer hvordan man oppfatter sikkerhet, renslighet og tilgjengeligheten og at det finnes steder å sitte.
- Videre viser Public for spaces studien (PPS, 2020) at tilgjengeligheten til stedet er også viktig. Med tilgjengeligheten menes det hvor lett det er å komme til stedet. Det innebærer god kollektivtransport eller parkeringsplasser. Det er også viktig å knytte tilgjengeligheten til sikkerhet. Det er bedre og tryggere å komme seg til et sted gjennom handlegata med mange butikker enn gjennom tomme og mørke gata. (Project for public spaces, 2020).
- En annen av de fire aspekter er bruk av møteplasser. For at disse møteplasser blir vellykkede bør de ha aktiviteter som samle folk og som er tilgjengelig for alle uansett alder, handikap eller kjønn.
- Til slutt kan vi nevne omgjengeligheten som viktig faktor for et vellykket sted. Med omgjengeligheten mener de at når man bruker et sted til å møte venner eller føler seg tilgjengelig for andre i dette stedet, utvikler man en sterkere og positiv følelse av tilknytning for det stedet.

Når alle faktorer er til stede, blir det lettere for brukere å bli mer sosial. Til en viss grad er disse fire faktorer faktisk målbare og kan hjelpe for å lage eller gjenkjenne gode møteplasser (PPS, 2020).

Flere studier har vist at møteplasser er viktige for sosialisering av befolkning. Når man spør befolkning om hvor de kunne finne sosiale møteplasser i nærmiljøet sier et betydelig antall at kafeer kan være en av dem. Deltakerne nevner også kjøpesenter og barer som mulige møteplasser (Jeffres et al. 2009). Disse møteplassene reflekterer definisjon av en «Third places» fra Oldenbourg og samtidig inneholder de viktige aspekter som en vellykket møteplass må ha (figur 3). Third places kan defineres som nøytrale steder, hvor alle statusgrupper er velkomne, og hvor det er mulighet for stor aktivitet. Stedet bør også være lett tilgjengelig (Bagnall et al. 2018).

Videre visste Jeffres (2009) studiet at deltakere følte at de hadde tilgang til en «Third places» fordi de hadde muligheten til å treffe venner og bekjent et sted. Følelsen av å ha et sted å gå til forbedret deres oppfatning av livskvalitet i lokalsamfunnet.



Figur 3: De forskjellige aspektene ved det offentlige rom (PPS, 2020)

I Jeffres et al. (2009) sin studie kom det også frem at mennesker som ble spurt ser parker og grønt areal som «third places».

Grønne møteplasser

Daværende Helse og omsorgsdepartement med folkehelsemeldingen — «Mestring og muligheter» fra 2015 setter nærmiljøet i fokus som en mulig arena for folkehelsen. Tilgang til grønne omgivelser i nærmiljøet løftes fram som viktig for den mentale helsen. Dette er underbygget i forskning og teori (Meld. St. 19 (2014-2015)).

I en gjennomgang av litteratur og studier om møteplasser og grønne areal (South et al. 2021), viser viktigheten av sosiale møtepunkt og grønne arealer for befolkningens velvære. Ifølge litteraturgjennomgangen gir grønne arealer muligheter for sosiale aktiviteter, inkludert frivillig arbeid og øke sosial kapital. Disse områdene gir også muligheter til tilpasning til lokale behov. De samfunnsknutepunkter kan i likhet med grønne arealer gi muligheter til nettverksbygging som igjen vil påvirke sosial ulikhet (South et al. 2021). Det viser også FHI i artikkel «miljøet vi lever i påvirker helsa» (2016). Artikkelen trekker fram at bruk av grønne arealer avtar raskt når avstand fra hjemmet øker. Det er derfor viktig at disse grønne arealene og samfunnsknutepunkter blir tilgjengelige for alle for å ha effekt for eksempel ved å være nær boligområder. Et tilgjengelig grønt område bør kunne nås på maksimum 10 minutter (FHI, 2016).

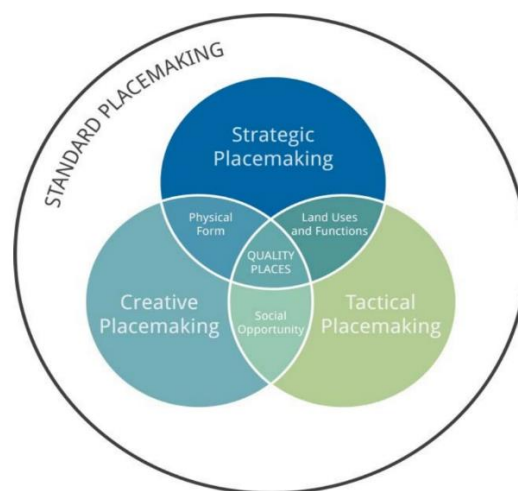
Ulike teoretiske forklaringer er også trukket fram for hvorfor grønne omgivelser kan ha betydning for helse. For eksempel har Ulrich (1991) utviklet teori som sier at eksponering av grønne omgivelser virker stressreducerende (Ulrich et al., 1991). Også Cheesbrough viste i sin studie at besøk i grøntområder er stressreducerende og gir muligheter til å danne og opprettholde forhold og kontakt mellom mennesker (Cheesbrough et al, 2019). Kaplan (1989) på sin side kom med sin Attention restoration theory som viser den positiv effekt av naturen har og at en person kan hente seg inn igjen mentalt ved å oppholde seg i naturen. En av de grunnene er at man unngår stress-skapende faktorer som støy og samtidig har fokus på det estetiske i naturen. Som vist av Cheesbrough et al. (2019) kan grønne omgivelser også hjelpe til å skape sosialt samvær. Når man bruker naturen og parker øker det sannsynligheten til å møte mennesker tilfeldig som bidrar til å skape bånd og sosial tilhørighet.

I sin Phd oppgave oppsummerer Helena Nordh effekten av pocket parks på befolknings helse. Hun definerer pocket parks som alle arealer på mindre enn 3000kvm som har enten lite vegetasjon eller mye vegetasjoner. Hun viser til at all form for naturlig elementer som gress, lav vegetasjon, blomstrende planter, busker, trær, vann, gir muligheten til mental restaurering. Dette gjelder uavhengig av størrelse på parkene og om det er andre mennesker som er tilstede (Nordh, 2010).

I min oppgave kan de sosiale møteplassene, utviklet av kommunen, defineres både som en samfunnknutepunkt og et grønt areal. Disse møteplassene innebærer naturlig elementer som blomstrene planter og trær. De ble utviklet ute og med hensikt å være tilgjengelig for alle. Det ble også satt opp benker som gir mulighet til å slå seg ned og treffe andre i grønne omgivelser.

Etablering av sosiale møteplasser

Å skape en ny møteplass kan sees som en prosess som innebærer tunge og lange avgjørelser blant annet på lokalt nivå hvor administrasjonen i kommunen tar styring. Grunnen er at kommunen må forholde seg til lovverket og følge en bestemt vei fra starten til slutt. Wyckoff definerer bygging av nye plasser som «the process of creating quality places that people want to live, work, play and learn in», altså prosessen med å skape kvalitetsteder som folk ønsker å bo, jobbe, leke og lære (Wyckoff, 2015). Videre legger han fram i sin studie «definition of placemaking: Four Different Types» at det finnes fire forskjellige måter å skape en ny plass på avhengig av hva vi ønsker å oppnå (Figur 4).



Figur 4: four types of placemaking (Wyckoff, 2015)

Som figur 4 viser, finnes det fire hovedmåter å skape nye plasser på. Standard placemaking som er den meste vanlige måten samt tre under-kategorier; creative placemaking, tactical placemaking og strategic placemaking (Wyckoff, 2015).

Ås kommune har delvis valgt å følge retningen «tactical placemaking» med en taktisk urbanismevinkling. Taktisk urbanisme kan definere som tilnærmingen som lar en rekke lokale aktører teste nye konsepter før de forplikter seg til betydelige politiske og økonomiske ansvar (Mike Lydon et al. Sitert i Wyckoff, 2015). Denne strategien gir muligheten til å sette i gang prosessen om etablering av møteplasser uten tunge og lange administrative beslutninger eller i påvente av at en planprosess blir ferdigstilt. Det gir også muligheten til å inkludere befolkning og frivillige organisasjoner i prosessen. Deretter kan kommunen få umiddelbar virkning av prosjektet, og utforske om den aktuelle møteplassen blir tatt i bruk og om befolkning får en positiv opplevelse av å bruke den.

I masteroppgaven til Maria Kjellesvik (2020) som også omhandler utvikling av sosiale møteplasser i Ås kommune, blir det fremhevet at den taktisk urbanisme metoden effektiviserer bruken av ressurser og fokuserer på «equility» i hele prosessen. Med equility mener man at deltakelser fra alle grupper er velkomne og ikke bare de som har interesser og kapasitet til å delta. Metoden er derfor egnet til å skape et bredere engasjement (Kjellesvik, 2020).

Frivillighet og motivasjon

Kommunene har et ansvar for å tilrettelegge for et godt samarbeid med frivillig sektor. Både folkehelseloven kapittel 2 og folkehelsemeldingene pålegger kommune å samarbeide med frivillig sektor (folkehelseloven, 2011, §2; Meld. St. 19 (2014-2015); Meld. St. 19 (2014-2015)). Daværende Helse og omsorgsdepartement med folkehelsemelding – «Mestring og muligheter» (2014-2015) setter også fokus på frivillig sektor ved at Frivillighet Norge og Helse og omsorgsdepartementet har gått sammen om å lage en ny nasjonal arena for folkehelse (frivillighet Norge). Det har til hensikt å gjøre det lettere å samarbeide for frivillig sektor og myndighetene. Samtidig må frivillig sektor med hjelp fra offentlige myndigheter forsøker å hente inn deltakere som også er svakt sosialt integrert. Det samarbeidet kan hjelpe

både kommunene og de eksterne (frivillig sektor, enkelt individ) å skape en trygg og rettferdig prosess som ivaretar alle innbyggerne og representerer befolkningen på en god måte.

Frivillig arbeid kan defineres som «aktiviteter som utøves av egen fri vilje og uten lønn, annet enn begrenset kompensasjon eller mindre gaver, for å gagne mennesker utenfor egen familie og hushold» (Wollebæk et al. 2015). Det blir fremhevet at det finnes fire mulige positive effekter av å delta i frivillig arbeid (Wilson, 2000 sitert i Fladmoe og Folkestad, 2016): medborgerskap, sosial adferd, sosioøkonomi, helse og livskvalitet.

Flere studier viser at å delta i frivillig arbeid kan ha en positiv effekt på helse og livskvalitet (Fladmoe og Folkestad, 2016). Frivillig sektor kan være en av disse arenaene i og med at frivillig arbeid skjer i nærmiljøet, der folk bor. En teoretisk forklaring på at frivillig sektor kan bidra positivt til individets helse og livskvalitet er at deltakelse i frivillighet kan forme sosiale relasjoner (Musick og Wilson, 2008). Jeg har skrevet tidligere om modellen til Dahlgren og Whitehead at mange forskjellige faktorer spiller en rolle i hvordan hver enkelt har det. Manglende sosialt nettverk og ensomhet er noen av faktorene som påvirker livskvalitet, og deltakelse i frivillighet ser ut til å kunne motvirke det (Fladmoe og Folkestad, 2016). Likevel ser det ut som at motivasjon må være tilstede for at man skal ønske å delta i frivilligheten. Når frivillig arbeid skjer i nærmiljø, der folk bor, får frivillige en tilhørighet og et eierskap til oppgaver og området. De ønsker at området skal se fint ut også fordi de skal bruke det selv. Dette øker motivasjon til å gjøre oppgavene og drive frivillighet.

Forskning har vist at det er viktig å finne en god balanse mellom hverdagsliv og deltakelse i frivillighet. Mange timer deltakelse i frivillig arbeid kan faktisk øke stressnivået hos de frivillige. Samtidig kan pensjonister som har mindre sosial kontakt i hverdag og kanskje litt mindre å gjøre enn de unge, får mer positiv effekt av å delta i frivillighet. I beste case vil det hjelpe å motvirke sosial isolasjon, ensomhet og depresjon, som ofte er grunn til dårlig helse hos de eldre. Anderson (2014) har påvist at eldre som deltar i frivillighet har færre symptomer på depresjon enn de som ikke deltar. Man kan derfor si at sosial kapital som kan skapes via frivilligheten er veldig viktig for livskvalitet og helse generelt (Anderson et al. 2014, sitert i Fladmoe og Folkestad, 2016). Likevel kan man si at de fleste frivillige, uansett alder motiveres av å hjelpe andre, å gi noe tilbake til lokalsamfunnet (Arka, 2018). Det at frivillige føler seg viktig, sett og er en del av fellesskapet bidrar til å skape motivasjon for frivillig arbeid. Trude Arka viser også at de frivillige som har stor grad av selvbestemmelse i oppgaver de utfører er mer engasjert og har økende motivasjon (Bidee et al. 2012 sitert i Arka 2018).

Motivasjon kan deles i indre og ytre motivasjon (Ryan og Deci, 2000). Begge er viktige, men det ser ut til at for å ha en langvarig effekt er indre motivasjon essensielt. Det er viktig å påpeke at deltakelse, om det gjelder ung eller eldre, bør skje med en indre motivasjon, og det må være lystbetont. Hvis det er motivert av sosiale normer eller at man føler seg tvunget til å delta, blir gevinsten svekket (Musick og Wilson, 2008). Man får jobben gjort, men ikke med de innvirkningene som prosjektet har som mål, nemlig å skape motivasjon blant de frivillige.

Wollebæk (2015) har vist i sin rapport «betingelser for frivillig innsats- motivasjon og kontekst» at det finnes tydelige grunner for hvorfor noen velger å bli frivillig. Når man ser på motivasjonen ser vi at den er forskjellig avhengig av hvor man er i livet. De yngre har større andel av lærings og arbeidsmarkedsbegrunnelser i bunn, mens de voksne fokuserer mer på egne verdier, altså at det arbeidet de gjør som frivillig gir mening og samsvarer med deres verdier. Wollebæks rapport (2015) viser også at de som driver frivillighet innen samfunn og helse- og sosialfeltet hovedsakelig finner sin motivasjon gjennom verdiene deres. Altså at de velger å bli frivillige fordi engasjement i frivilligheten samsvarer med deres verdier. I motsetning til unge som ofte velge å bli frivillige for å få arbeidserfaring og å bygge nettverk. Man kan derfor tenke at de frivillige som engasjerte seg i utviklingen av disse sosiale møteplassene vil ha verdier som hovedmotivasjon for frivillig deltakelse (Wollebæk, 2015).

Selv om man ser gevinst eller fordeler av å delta i frivillighet, særlig hos de eldre, er det likevel vanskelig å bekrefte at det er selve deltakelse i frivilligheten som er årsake til god helse. Et stort antall studier peker likevel i retning til at frivillig sektor bidrar til bedre helse for deltakerne. En ting er sikkert, fravær av sosiale relasjoner kan føre til ensomhet og depresjon, og det kan gjøre en mindre robust i møte med fysisk sykdom (Flatmoe og Folkestad, 2008). Frivilligheten kan bli en av verktøyene for å styrke livskvalitet og helse i befolkning for øvrig.

I min oppgave vil jeg se på hvordan de frivillige som deltok i utviklingen av møteplasser erfarte samarbeide med kommunen. Jeg ønsker også å undersøke hva som motiverte deltakerne til å bidra i prosessen, hva som driver de til å drive med frivillighet og om samarbeidet med Ås kommune har gitt mersmak og økt motivasjon for å delta i framtidige prosjekter. Om de er med på grunn av behov for sosial kontakt eller om det er drevet av indre motivasjon. Studiene jeg viste til over kan gi en pekepinn på hvorfor de velger å bli frivillige.

Politiske rammer og lovverk rundt samskaping

Folkehelseloven (2011) og Plan og bygningsloven (2008) pålegger kommunene å arbeide med planprosesser som inkluderer medvirkning av de berørte. For å løse de oppgavene kommunen står over for, og gjøre det på en forståelig måte for de eksterne, er det viktig å tydeliggjøre hva kommunens oppgaver er. Kommunikasjonen om relasjon og organisasjonskultur står derfor sentralt for kommunens ledelse. Den gir muligheten til å inkludere, de som er utenfor kommunens system, i en samskappingsprosess. (Folkehelseloven 2011, §4 Pbl 2008, §5).

For å oppnå det beste resultatet er det legitimt å spørre seg hvordan vi kan designe planleggingsprosesser og styringssystemer som åpner opp for samskaping (Heimburg et al., 2019). Samskaping handler om mer enn bare å invitere de berørte til diskusjon og samtaler. Det handler om å lage og ta i bruk planer på tvers av sektorer for å benytte ressurser på den beste mulig måte (Heimburg et al, 2019).

Likevel er det ennå en lang vei å gå og det er behov for mer kunnskap om hvordan man gjør en samskappingsprosessen i praksis som NIBR rapporten (Heimburg et al, 2019) viser. I rapporten kommer det fram at kommunens handlingsrom ikke er nok utforsket. I tillegg setter folkehelseloven kun minimumskrav og ingen begrensninger i kommunens oppgaver. Kommunen bør derfor utforske de mulighetene som finnes i kontakt med sivilsamfunnet for å nå bedre resultater.

Samskaping innebærer mangfold av aktører som blir involverte i prosesser. Dermed felles forståelse og samspill sentralt i prosessen. Det aspektet bør forankres i kommunens planer for en systematisk bruk.

Kommunens system trenger endring for å bedre implementering av samskaping. Dette tar tid og god vilje fra politiske hold. I og med at lokalpolitikk reflekterer den nasjonale politikken, må vilje komme fra begge nivåer. Å jobbe og planlegge på tvers, altså å redusere den sterke sektoriseringsen, gir grunnlag til en god samskapingprosessen. Lederne i kommunen må derfor finne en balanse mellom å lede for å styre, og lede for å mobilisere. Denne balansen vil være avgjørende for endring i kommuneorganisasjonen og systemet.

Definisjoner av samskaping

Begrepet samskaping er brukt på mange ulike måter avhengig av konteksten og hvem som bruker begrepet. Derfor er det ilagt mange ulike betydninger. I dette avsnittet vil jeg forsøke å gjøre rede for hvordan det skal forstås i min studie.

Et generelt begrepet for samskaping kan forstås som ressurser og kompetanser som føres sammen fra forskjellige hold (innbyggerne, frivillige sektor, offentlig sektor) for å komme fram til felles løsninger (Meld. St. 19 (2018-2019)). Det er altså et handlingsorientert konsept der aktører skaper ulike former for verdi i fellesskap (Heimburg et al., 2019).

Samskaping kan hjelpe med å sette nye rammer for å bedre og utvikle nye tjenester som kommunen tilbyr. For å oppnå det nødvendige samarbeidet må kommunen omstille seg. Rollen som myndighet og leverandør skal i samskaping nedtones og innbyggerens rolle skal fremheves. Dette er en nedenfra og opp og ikke et ovenfra og ned perspektiv. Å involvere innbyggerne i innovasjon- og utviklingsprosessen ved samskaping, øker sannsynlighet for at de får de tjenestene de faktisk har behov for, og at man finner gode løsninger på de reelle behovene (Willumsen, 2020).

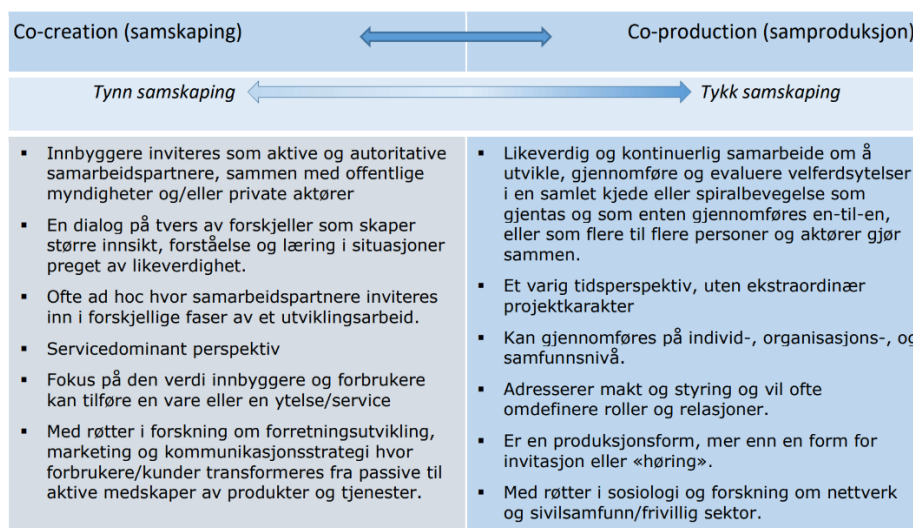
Samskaping er et konsept som opprinnelig kommer fra England og som ble videreutviklet i de nordiske landene. Det var først i Danmark konseptet fikk stor oppmerksomhet før den tok veien til Norge. I motsetning til de engelske begrepene, co-creation og co-production, har det norske fagmiljøet utviklet et samlebegrep som kalles samskaping. Likevel gjorde de et forsøk for å reflektere rundt de nyansene som finnes mellom de to begrepene.

Rapporten «demokratisk innovasjon» (Andersen et al., 2018) gir en definisjon av de to engelske begrepene co-creation og co-production. Co-creation kan brukes når man skaper noe nytt. Samarbeidet mellom de forskjellige aktører tar derfor slutt når produksjonen av en ny tjeneste eller service har kommet i gang. Derimot peker co-production mot et produksjonsfelleskap. Dette betyr at det foregår en prosess som fortsetter i lang tid. Dette stopper ikke når produksjon er i gang. Det er derfor et langvarig likeverdig samarbeid mellom de forskjellige aktører (...). I det norske språket har man skapt et skille ved å definere co-creation prosessen som det norske begrep «tynn samskaping» og co-production med «tykk samskaping» (eller samproduksjon) (Andersen et al., 2018). Tynn og tykk samskaping kan derfor referere til en grad av involvering i prosessen av eksterne aktører fra idefase til gjennomføring og ferdigstilling.

Når man ser nærmere på de to begrepene kan man si at tynn samskaping kan definere som en samarbeidsform hvor alle aktører involveres på en likeverdig måte ved siden av offentlige myndigheter. Målet vil være å utvikle dialog på tvers av sektorer, skape innsikt, forståelse og læring mellom forskjellige aktører i planleggingsfasen (Andersen et al. 2018). Samskaping har derfor som hensikt å utvikle ny eller allerede etablert tjenester. Her i min oppgave handler det om å skape en relasjon mellom kommuneadministrasjonen og frivillig sektor. I denne relasjonen vil frivillig sektor være en likeverdig aktør. Dette betyr at meninger, ideer og forslag til frivillig sektor skal veie like tung som kommunens. Likevel vil kommunen ha siste ord i beslutningsprosessen siden det er de som står igjen med ansvaret.

På den andre siden kan samproduksjon, også kalt tykk samskaping, defineres som et langvarig likeverdig samarbeid mellom det offentlige og de forskjellige aktører med formål om å utvikle, gjennomføre og evaluere velferdsytelse (Andersen et al. 2018). Man ser derfor at samproduksjon, i motsetning til tynn samskaping, tar for seg hele prosessen. Samskaping (co-creation) fokuserer heller på deler av prosessen. Det er likevel verdt å merke at samskaping (co-creation) kan utvikle seg til samproduksjon når man for eksempel utvikler det over en lengre periode.

For å kunne ha en bedre forståelse av de forskjellene som finnes mellom samskaping (co-creation) og samproduksjon (co-produksjon) har rapporten «demokratisk innovasjon» (Andersen et al, 2018) lagd følgende oppsummering (figur 5).



Figur 1. Illustrasjon på ulikheter mellom samskaping (co-creation) og samproduksjon (co-production) og at de står i et kontinuum i forhold til hverandre. (Andersen og Espersen, 2017 a & b)

Figur 5: ulikheter mellom tynn og tykk samskaping (Andersen et al., 2018)

En kortvarig samskaping (co-creation) stiller mindre krav til både offentlige myndigheter og de eksterne aktørene enn samproduksjon. Dette er fordi det er en prosess begrenset i tid. Selv om det er positivt og nyttig for samfunnet å drive med samskaping i den formen, kan denne samskapingsformen skape problemer i lengden. I og med at dette er begrenset i tid vil ikke myndigheter (staten og kommuner) gjøre en grundig forandring i organisasjon. Kun samproduksjon gir muligheten til en bedre maktfordeling mellom de forskjellige aktørene. I tillegg vil det være vanskelig å nå hele potensialet til deltakere som er med under en kortvarig prosess. (Andersen et al, 2018)

Samproduksjon kan også bære med seg noen ulemper som må vurderes underveis. Å fordele makt på en jevnere måte mellom alle aktører kan skape usikkerhet fordi ansvarsgrensen på hver enkelt ikke er lenger så tydelig. Det er derfor viktig med kompetanse for å lede denne type arbeid.

Samskaping i kommunene

For å styrke kommunens ressurser når de skal løse folkehelseutfordringer har samskapingsmodellen blitt trukket fram som en mulig løsning. I NIBR rapporten (Heimburg, 2019) om samarbeids- og styringsform for kommunenes påpeker de at samskaping kan sees på to forskjellige nivåer, makro- og mikronivå.

Jeg har skrevet over at samskaping kan sees som både tynn og tykk samskaping avhengig av grad av involvering av eksterne aktører. Man kan finne den formen for samskaping både på makro og mikronivå. Makro- og mikronivået refererer til hvor stor del av kommunen som er involvert i prosessen. På makronivået er stort sett hele kommunen involvert og det innebærer stor forandring i kommunens organisasjon. Derimot på mikronivået er det kun deler av kommunen som er involvert i prosessen. Videre vil jeg vise i detalj hva forskjellen mellom et makro- og mikronivå er i praksis. (Heimburg, 2019)

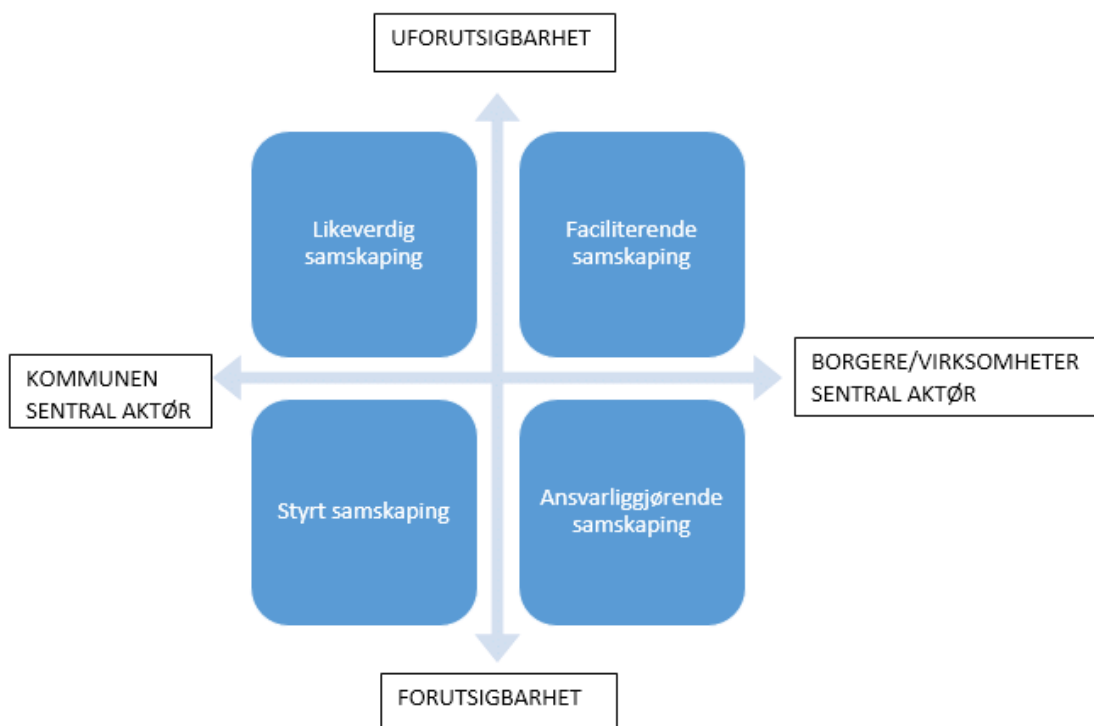
Det første nivået, på et makronivå, tar makt og politikk stor plass. Ideen bak samskaping på makronivået er at politikken skal utvikles i samarbeid med frivillig sektor og sivilsamfunnet. Forskerne bak rapporten sier at formålet med samskaping på dette nivået vil være å øke velferdsstatens ytelser gjennom mobilisering av nettverk samt å samarbeide aktivt med innbyggere i tjenesteproduksjon. (Heimburg, 2019)

Likevel viser rapporten (Heimburg, 2019) at det kan være vanskelig for de fleste å komme til ordet. Dermed kan det redusere utjevning av sosiale helseforskjeller fordi kun de ressurssterke vil bidra, noe som er imot folkehelsearbeidets hensikt. Myndighetene bør derfor søke aktivt alle mulige stemmer og tilrettelegge for dette. Nasjonalt blir samskaping også en utfordring i og med at beslutninger ofte tas i et lukket rom med kun de såkalt «ekspertene». Måten å tenke og handle på må deretter være mer åpen med tilrettelegging for at de fleste, inkludert de mer sårbare kan uttrykke seg (Heimburg, 2019).

På den annen siden finner vi at samskaping på mikronivået og kan sees i sammenheng med samproduksjon som jeg har beskrevet over. Samskaping her kan knyttes til innsatsen i lokalmiljø. På dette nivået er kun en del av kommunen som er involvert i prosessen. Hovedfokuset i min masteroppgave vil ligge akkurat her, kommuneprosessen på mikronivå. I mikronivået handler samskaping om hvordan det offentlige, altså kommunen og de eksterne aktører kan skape noe sammen. Målet er å løse et felles samfunnsproblem eller jobbe mot et felles mål som Jensen og Krogstrup sier (Jensen og Krogstrup, 2017). Ved å bruke samskaping som modell vil kommunen prøve å ta ut potensialet i lokalsamfunnet ved å benytte ressurser som allerede finnes (Heimburg, 2019). SMIL-prosjekt kan karakteriseres som arbeid på mikronivå fordi kommunen og de eksterne aktørene jobber sammen fra starten for å skape sosiale møteplasser.

Vi har sett at samskaping kan oppstå når kommunene på mikronivået samarbeider med frivillig sektor og andre eksterne aktører for å få gjort noen av sine oppgaver. Disse eksterne må behandles og opptre likeverdige for at samskaping skal finne sted. Rapporten understreker viktigheten av å forandre synet fra kommunen sin side. Kommunen må kunne behandle samarbeidspartnere som deltakere i prosessen og ikke utelukkende være mottakere av en tjeneste. Dette vil skape tillit blant alle deltakere, noe som er nødvendig i samskappingsprosessen. Uten denne tilliten kan samskaping risikere å øke sosiale helseforskjeller fordi alle aspekter av de enkelte deltakere blir ikke tatt i betraktning.

For å kunne forstå bedre hva samskaping er og hvordan kommunen må tilpasse seg for å implementere den, kan Pedersen-Ulrich sin figur (Figur 6) være nyttig (2016).



Figur 6: samskapingstypologi (Pedersen-Ulrich, 2016)

Figuren 6 viser oss hvordan kommunen bør håndtere samskappingsprosessen i ulike situasjoner. Avhengig av situasjonen vil enten kommunen eller innbyggerne være sentrale aktører. Videre finnes det ifølge Pedersen-Ulrich i 4 forskjellige former for samskaping, styrt samskaping, ansvarliggjørende samskaping, likeverdig samskaping og faciliterende samskaping.

«Styrt samskaping» definerer når kommunen styrer prosessen i forutsigbare oppgaver. NIBR rapporten forklarer at oppgavene kommunen står ovenfor i den kategorien ofte er styrt av lovverk. Kommunen har da behov for å ha kontroll over beslutninger (privat velferdstjeneste eller områderegulering) (Heimburg, 2019).

Den andre kategorien er «ansvarliggjørende samskaping». I den kategorien har eksterne aktører hovedrollen. Kommunen har da interessert eller behov for bidrag fra eksterne for å nå målene sine (utvikling av privat reguleringsplan).

Den tredje kategorien kalles «likeverdig samskaping» og referer til oppgavene hvor kommunen definerer hva prosessen skal handle om og spille en nøkkelrolle. Likevel er de

eksterne og kommunen likeverdige i den forstand at deres meninger og synspunkt veier like tungt (jobbskaping eller utvikling av kommuneplanens samfunnsdel).

Til slutt, den fjerde kategorien handler om «fasiliterende samskaping». Dette betyr at kommunen har en fasilitatorrolle i samskapingprosessen og de eksterne, hovedrollen. Det er verdt å merke at resultatet av samskapingen er uforutsigbart. Kommunens oppgave blir da å ivareta kommunens interesser og sørge for velferdsstatens grunnprinsipper hensyntas i prosessen (Heimburg, 2019). Det finnes forskjellige eksempler som kan trekkes fram som å ta initiativ til nye tjenestetilbud eller til utvikling av nye geografiske områder.

Som vi har sett finnes det ikke bare en samskaping, men flere måter å bruke samskaping på. Vi har også sett at samskaping kan sees på to måter, co-creation og co-production, og kan bli utført på to forskjellige nivåer, makro og mikronivåer. Siden min oppgave setter lys på kommunens arbeid i møte med frivillig sektor og befolkning generelt, velger jeg å forstå samskaping i min studie som en co-production (samproduksjon) som har virkning i mikronivået. Dette er fordi det er kun en del av kommunen som er involvert i utvikling av nye møteplasser. Videre kan figur 4 sees som en konsekvens av samproduksjon der eksterne aktører og befolkningen for øvrig er involverte gjennom hele prosessen.

Utfordringer ved samarbeid mellom kommune og frivilligheten

I Norden har frivillige organisasjoner en lang tradisjon med å være drivkraft i politiske agendaer (Guribye, 2018). I tillegg er de ofte velorganiserte i både lokale og regionale organisasjoner, samt samlet under en paraplyorganisasjon; Frivillighet Norge. Regjeringen søker støtte i organisasjoner for å nå politiske løfter. Det viser frivillighetserklæringen som er laget av regjeringen i 2015. Disse elementer gir Norge riktig forutsetning og muligheten for en god og effektiv samskaping ifølge Guribye sin studie.

Samtidig må man tenke på de eventuelle barrierer som kan oppstå i arbeid med samskaping. Som vi har sett tidligere må kommunen omstille seg og tenke nytt. Dagens politiske system er bygd opp hierarkisk der makten fordeler ovenfra og ned. Dette kan skape mistillit og avstand fra sivilsamfunnet. Dagens problematikk må heller håndteres på kommunalt nivået, i samspill med frivillige organisasjoner og innbyggere, og videreformidle oppover i hierarki. Denne nye tilnærmingen vil øke bevisstheten rundt lokale ressurser og kapasiteter som kan brukes (Guribye, 2018).

En løsning mot barrierer kan være å skape en gruppe med aktører fra forskjellige sektorer som jobber mot en spesifikk samfunnsutfordring (Guribye, 2018). Samtidig hvis samskappingsprosessen fokuserer kun på mangfoldig kunnskap og ikke på legitimitet og maktfordeling som vanlig deltakelsesprosess gjør, vil det være fare for utestenging av noen utsatte grupper. Inkluderings spørsmål bør derfor bli integrert i prosessen (Lund, 2018). Det er også viktig at en tverrprofesjonelt samarbeid gir plass til refleksjoner og inkluderer alle aktører som er berørt (Willumsen, 2020).

En annen barrierer som kan oppstå ved samskaping er de nye roller som innbyggerne tar for seg. Med samskaping tar innbyggerne en rådgiverrolle når de tar med seg sin kompetanse og kunnskap. Samskaping vil sjelden komme i stand dersom det ikke legges til rette for det. Den rolleforandring bli derfor mulig kun hvis det offentlig er vilje til å tilrettelegge for det (Lund, 2018; Willumsen, 2020). Samtidig må ikke kommuner og staten lene seg totalt på frivillig sektoren og innbyggerne som ressurser mot fremtidige utfordringer. Det må heller skapes et samarbeid hvor både det offentlige og frivillig sektor utfyller og hjelper hverandre.

Samskaping er fremdeles et nytt konsept som man mangler kunnskap om for at kommuner kan bruke det fullt ut. NIBR rapporten (Heimburg, 2019) viser at det mangler forskning på blant annet det teoretiske (definisjon av selv konseptet) og det praktiske (hvordan prosessene fungerer). Man kan si at det er vanskelig å ha et konsept som kan tas i bruk uten en felles forståelse. I en workshop som ble gjennomført i forbindelse med NIBR rapporten kommer det tydelig fram at deltakerne hadde forskjellige forståelse av hele konseptet. Noen sammenlignet samskaping med medvirkning og ønsket mer forskning på området for å skape et tydelig skille mellom de to begrepet (Heimburg, 2019). Vi har sett tidligere i innledning at kommunen er pålagt å bruke medvirkning i sine planprosesser og deltakelsesformen av aktører blir fort begrenset til dette hvis kommunen ikke har forståelse av forskjellen mellom samskaping og medvirkning. Å forstå de forskjellige prinsippene og prosessene som ligger til grunn i de to konseptene blir derfor avgjørende for å ta i bruk samskaping på en god måte.

Det kan være vanskelig for kommunen å skille mellom de to formene for samskaping og omstille seg på en ny måte å lede på, uten å forstå konseptet helt. Derfor vil mer forskning gi kommunene verktøyene som trengs for en større forståelse og en bredere bruk av konseptet.

Ås kommune som kasus for prosjektet

I 2018 fikk Ås kommune tildelt tilskudd fra «program for folkehelsearbeidet» (Helsedirektoratet) til SMIL-prosjektet. Tilskuddordningen er en del av satsingen «program for folkehelsearbeid i kommunene» som støtter utvikling av kunnskapsbaserte tiltak i kommunene (Helsedirektoratet, 2019). Målet var å etablere og kvalitetssikre 15 SMIL-møteplasser årlig i prosjektperioden (forebygging.no, 2021).

Ås kommunes folkehelseprofil viste at både ungdommer og ny ankommet i kommunen savnet møteplasser. Videre så kommunen at et økende antall unge hadde sosial angst og flere ungdommer isolerer seg, samt at kommunen hadde en økende grad av sosiale forskjeller (forebygging.no, 2021). Dette ga grunnlag for å starte SMIL-prosjektet. Prosjektet handler om å skape nye sosiale møteplasser der folk bor som vil fremme mestring, trivsel og sosial omgang. Hensikt med dette er blant annet å motvirke ensomhet ved å øke antall steder og muligheter til å møte andre. Målet er også å involvere flest mulig ulike grupper i samfunnet via en medvirkningsprosess samt arbeide i tråd med prinsipper om samskaping. Prosjektet varte i tre år, frem til 2021.

Etter at Ås kommune har kartlagt de uteplassene som fantes i kommunen, har innbyggerne blitt invitert til å komme med innspill om hvordan de ønsket disse sosiale møteplassene. Innspill ble konkretisert ved å velge ut gamle eller finne områder for å skape nye møteplasser. Gjennomføring av prosjektet ble gjort i samarbeid med eksterne aktører der noen av møteplassene ble initiert av Ås kommune, mens andre ble initiert av eksterne aktører. Disse eksterne aktørene var blant annet grunneier, frivillige organisasjoner og enkelte innbyggere. Møteplassene ble ryddet for ugress og det ble satt opp benker, bål plass og lagt stimerker.

Min studie har til hensikt å utforske hvordan eksterne aktører erfarte samarbeidet med kommunen. Det vil gi kommunen en pekepinn på hvordan metoder for samskaping kan videreutvikle som kan tas med videre til andre prosjekter.

Evaluering av samskaping som modellen i SMIL-prosjektet vil også gi Ås kommune nødvendig tilbakemeldinger og erfaringer slik kommunen kan lære å jobbe på en ny måte. Det vil også bidra til å skape et bedre samarbeid med eksterne aktører i fremtiden.

Evalueringen vil også hjelpe kommunen med å forstå hvordan organisasjoner og innbyggernes motivasjon for å samarbeide tett med kommunen kan bygges opp. Dette vil gjøre det mulig å få kunnskap om aktørers kompetanser og begrensninger, og unngå

overlappende aktiviteter som igjen kan gjøre det mer effektivt å bruke frivillige organisasjoner og slik spare penger.

Metode

I det kapittelet vil jeg gjøre rede for forskningsdesignet som er jeg har benyttet i denne masteroppgaven. Jeg vil også gjøre rede for rekrutteringsmåten og forklare hvordan jeg har selektert utvalget av informanter. Deretter vil jeg se på datainnsamling som jeg har gjort og drøfte hensiktsmessig analysemetode. Til slutt vil jeg utdype temaet og drøfte forskningsetikk.

Forskningsdesign

Min oppgave, som nevnt tidligere, er en del av et større prosjekt, SMIL-prosjektet som Ås kommune har satt i gang i 2019. Dette er et prosjekt som skal evalueres og hvor NMBU ved min veileder Ruth Kjørsti Raanaas har et ansvar for dette. Min studie vil være en del av en større undersøkelse hvor både jeg og min veileder har samlet inn data. Dette vil beskrives nærmere under avsnittet datainnsamling.

For å svare på problemstillingene har jeg valgt å benytte en kvalitativ tilnærming. Den kvalitative metoden brukes når man vil få et subjektivt syn på et fenomen. Man ønsker å vite hva den enkeltes oppfatning er og hvordan de opplever et fenomen. Denne tilnærmingen om å sette subjektets opplevelse i fokus er derfor egnet til å svare på mine problemstillinger. På denne måten kan jeg forstå fenomen ut ifra informantenes perspektiver. Dette fordi jeg ønsker å få fram opplevelse av samarbeidet mellom kommunen og eksterne aktører.

Videre vil jeg i denne studien benytte et fortolkende paradigme. I det fortolkende paradigmet bruker vi induktiv tilnærming som innebærer at vi trekker slutninger fra det enkeltstående til det allmenne (Malterud, 2018). Det fortolkende paradigmet setter subjektivitet i sentrum og legger vekt på at det finnes flere måter å se verden på avhengig av hvilket ståsted man har. Med det paradigmet anerkjenner man subjektivitet med forskeren som sentralt og som medvirkende redskap (Malterud, 2018).

Innen det fortolkende paradigmet finner man to mulige retninger, sosialkonstruktivismen og hermeneutikk. Den sosialkonstruktivismen fokuserer på å analysere og forstå hvordan forestillinger om bestemte typer kunnskap om verden konstrueres og blir institusjonalisert. Den hermeneutiske tilnærmingen på sin side beskriver vilkårene for at forståelse skal være

mulig (Korseberg, 2020). I min forskning vil jeg benytte meg av hermeneutisk-fenomenologisk tilnærming for å forstå data jeg har fått fra deltakere (Figur 7). I analysedelen av resultatene vil tilnærmingen hjelpe meg å gå i dybden av data. Mens jeg analyserer data blir det viktig å ta i betraktning min rolle som forsker og konteksten rundt innhenting av data. Den hermeneutiske sirkelen forklarer måten å gå fram. Den viser fire stadier som forskeren må gjennom når han analyserer en tekst.



Figur 7: Hermeneutiske sirkel (Korseberg, 2020)

Rekruttering og utvalg

Målgruppen i forskningsprosjektet er eksterne aktører som har bidratt til utvikling av flere uteområder i Ås kommune. Noen har bidratt ved blant annet å merke stier og måke bane om vinteren og lignende oppgaver, andre har bidratt i planleggingsfasen. Som del av det overordnede SMIL-prosjektet er det utviklet over 30 møteplasser ute i Ås kommune. For å avgrense prosjektet, var det derfor nødvendig å velge ut samarbeidspartnere fra noen av stedene. I samarbeidet med prosjektkoordinatoren og folkehelsekoordinatoren ble vi enige om å fokusere på fire områder. De ble også valgt med tanke på hvor mye de er tatt i bruk, hvem som er initiativtaker og hvor interessant og nyttig informasjon jeg kan innhente. Hvert område inkluderer flere samarbeidspartnere både enkeltpersoner og frivillige organisasjoner.

Noen av områdene er eid av kommunen. Ofte er kommunen initiativtaker på disse områdene. Andre områder har privat grunneier. Det er grunn til å tenke at prosessen og engasjement vil være forskjellige fra område til område, om det er kommunen som tar initiativ eller om det

kommer fra de eksterne aktørene. I samarbeid med kommunen ble vi derfor enige om å inkludere både steder som var eid av privat grunneier og som var eid av kommunen selv.

For å fordele datainnsamling mellom min veileder og meg ble vi enige om at hver av oss skulle intervju eksterne aktører som hadde vært involvert i to av områdene. Både min veileder og jeg har altså utført intervjuer.

Når det gjelder kontaktinformasjoner, fikk vi de av kommunen. Prosjektkoordinatoren lagde faktaark med all nødvendig informasjon knyttet til hver områder. Jeg sendte e-post til alle potensielle deltakere som ble varslet av kommunen i forkant. Etter et par meldingsutveksling fikk jeg avtalt timer for å gjennomføre intervjuene. Intervjuene skjedde i et møterom ved NMBU.

Antall intervjupersoner er avhengig av formålet med undersøkelsen. I min studie ønsket jeg å forske på samarbeidet mellom Ås kommune og eksterne aktører. Det var derfor være naturlig å velge de som faktisk har deltatt i utvikling av områdene. Dette kalles et strategisk utvalg (Malterud, 2018). Strategisk utvalg kan defineres som et utvalg som er valgt i forhold til bestemt kriterier. Disse kriteriene kan være alder, kjønn, tilknytning til prosjektet osv. Kvalitet av utvalget er viktigere enn kvantitet. Å velge et strategisk utvalg har sine styrker og sine svakheter. For å få nok og brukbar data blir det nødvendig med mye og varierte (høy informasjonsstyrke). Ulempen her er at jeg antar at hver informant sitter med mye informasjon og at de vil dele det med meg. Om dette er ikke tilfelle vil jeg sitte med for lite informasjon. Det er også viktig at det er en god utveksling i intervjuet mellom informanter og intervjuer. Dette fordi det vil fasilitere innhenting av informasjon. Kirsti Malterud skriver i sin bok «kvalitative forskningsmetoder» at jo mindre vi vet om hva vi vil se nærmere på, desto større er sannsynligheten for at utvalget gir magre og tilfeldige data. Vi må derfor ha et sterkt teoretisk forarbeid og forankring for å styrke validiteten i vår kvalitativ studie (Malterud, 2018)

De to møteplassene hvor jeg rekrutterte deltakere hadde forskjellige utgangspunkt med tanke på initiativtaker, altså kommunen selv eller en av de eksterne. Det vil forhåpentligvis gi meg rikt og variert datagrunnlag. Så lenge utvalget er valgt i forhold til problemstillingen og kan formidle mye og variert informasjon, trenger man få deltakere (Korseberg, 2020). I forkant av intervjuet ble det sendt et informasjonsskriv og en samtykkeerklæring til hver av de mulige deltakerne. I utgangspunktet har vi, min veileder og jeg sendte forespørsmål til fjorten potensielle deltakere. Tre personer responderte ikke på henvendelsen. Det er vanskelig å vite

hvorfor vi ikke fikk noe respons. Vi valgt å ikke sende purring til disse personene fordi vi vurderte at vårt strategisk utvalgt var bra nok til å gi oss nok mengde og varierte data.

Utvalget er totalt på elleve personer. Vi benyttet samme metode for rekruttering av deltakere, men vi fordelte intervjuene mellom veilederen og meg. Under intervjuene benyttet vi samme intervjuguide. Når alle intervjuene var ferdig, ble alt materiale analysert samlet. Utvalget inkluderer syv menn og fire kvinner. Aldersspennet er veldig bredt og spenner fra voksne til pensjonister.

Tabell 1 Viser oversikt over deltakere, og hvem som gjennomførte intervjuet

Kjønn	Total	Intervju utførte av David	Intervju utførte av Veilederen
Menn	7	5	2
Kvinne	4	1	3
Total	11	6	5

Datainnsamling

Innen kvalitativ metode finnes det forskjellige måter å innhente data på (intervjuer, observasjoner eller tekstanalyse). For å kunne oppnå den subjektive opplevelsen av samarbeid, ha muligheten til å gå i dybden, og forstå konteksten rundt, ønsker jeg å bruke intervju som forskningsdesign i min studie, og nærmere bestemt et semi-strukturert individuelt intervju. Jeg har valgt individuelle intervju, som er en form for forskningsintervju, fordi det gir meg muligheten til å skape en viss relasjon mellom intervjuer og deltaker, samt unngå press som kan oppstå ved et gruppeintervju. De individuelle intervjuene jeg gjennomførte ga meg rike og detaljerte data som viser sammenhenger utover det som er gjenkjennelig for alle (Korseberg, 2020). Ifølge Malterud vil individuelle intervju gi deltakere tid og muligheten til å reflektere rundt og hente frem deres erfaringer og meninger. Noe som er viktig for forskerens forståelse av konteksten og situasjonen (Malterud, 2018). Individuelle intervjuer gir også muligheten til å gå i dybden på et tema eller en hendelse. I semi-strukturert individuellintervju lager man en intervjuguide. En intervjuguide er en huskeliste med de hovedtemaene som skal være i fokus. Man trenger ikke å følge den slavisk, men den gir oss en retning på hvilke svar vi vil ha. Den har også til hensikt å skape mening ved å ha en forståelig rekkefølge.

Intervjuguiden min ble bygd opp slik at man kommer til temaet og problemstillingen med en gang for så å snakke bredere om frivilligheten og samskaping etterpå. Først forklarte jeg hva temaet for intervjuet var. Videre tok jeg spørsmål som handlet generelt om samarbeid med kommunen i det konkrete området deltakere har vært med å utvikle. Jeg fortsatte med spørsmål som: hvem tok initiativet, hva ønsker deltaker at kommunen skulle bidra med osv. Etter disse spørsmålene knyttet til samarbeidet, kom jeg til mer spesifikke spørsmål knyttet til selve oppgavene de har utført og hvem de har samarbeidet med. En tredje bolk med spørsmål handlet om egen opplevelse av samarbeidet med kommunen og eventuelle ønsket om å samarbeide videre. Intervjuguiden inneholder også spørsmål knyttet til samskaping og deltakers kunnskap om begrepet. Til slutt stilte jeg spørsmål rundt frivillighet og deres motivasjon til å være frivillig. Noen spørsmål er ledende spørsmål mens andre er mer åpnet og gir muligheten for deltakere å uttrykke seg fullt ut. Det blir satt av mellom tretti minutter og en time til hvert intervju.

I starten av intervjuet forklarte jeg deltakerne hensikten med prosjektet, hvordan intervjuet skal gjennomføres og viktigheten av intervjuet for forståelsen av prosessen mellom dem og kommunen. I et semi-strukturert intervju skal guiden inneholde en oversikt over emne som skal dekkes og forslag til spørsmål (Kvåle, 2017). Dette gir en retning som kan være mer eller mindre stram. Likevel må vi ikke følge den slavisk når formål er å få vite noe vi ikke visste fra før. I kvalitative studier er det verken nødvendig eller ønskelig å standardisere intervjusituasjonen (Malterud, 2018).

Man kan velge å følge en nøyaktig og stram intervjuguide med mange spørsmål, men man risikerer da å ikke gå i dybden i samtale med deltakere, samt at interaksjonen ikke får en naturlig flyt. I mitt tilfelle ble intervjuforløpet og rekkefølge som er beskrevet i intervjuguiden fulgt. Målet med alle spørsmål var å få svar som berørte problemstillingene mine, samtidig som jeg ga deltakere friheten til å utdype sine tanker. Hvis jeg manglet noen svar, ville oppfølgingsspørsmålene lede deltakerne i den retning jeg ønsket. I og med at forskeren har en viktig rolle i intervjuet, var det også viktig å sørge for å være mest mulig objektiv og nøytral for å unngå å påvirke deltakerens svar. Jeg tok derfor notater og opptak av lyd, dette for å sikre detaljert material. Notater ble tatt kun på de to første intervjuene. Grunnen til dette var at jeg syntes det var vanskelig å fokusere på samtalen med deltakeren mens jeg tok notater. Lydopptak og notater ble umiddelbart overført til et sikkert sted og slettet fra mine private enheter etter intervjuet. Videre ble lydopptak transkribert ordrett. På enkelte opptak ble det dårlig lyd kvalitet. Likevel klarte jeg å transkribere de. Jeg transkriberte kun de intervjuene jeg

selv hadde gjennomført, mens en tredjeperson transkriberte intervjuene som min veileder hadde gjennomført.

Forskeren bør starte intervjuet med åpent sinn for å kunne ta imot uventet forklaringer fra deltakerne (Korseberg, 2020). Når man bruker kvalitativ forskningsmetode og intervju som forskningsdesign må man derfor være oppmerksom på og reflektere rundt forskerrollen. For min studie betyr dette at jeg må reflektere rundt spørsmålene jeg stiller til deltakere. De bør være nøytrale og ikke påvirke deltakernes svar.

Deretter kan man si at en svakhet med intervjudesignet er nettopp bevisstheten forskeren har om sin egen rolle. Hvis jeg for eksempel stiller spørsmål som leder svaret i den retningen jeg har tenkt, blir resultatene av studien feil. Jeg må reflektere rundt alt fra formulering av spørsmål til tonefallet jeg bruker for å stille de. Deltakerne må komme ut med sine tanker og refleksjoner og ikke det de tror jeg vil høre.

Analysemetode

For å analysere data valgte jeg, i samarbeid med min veileder å benytte systematisk tekstkondensering også kalt STC, som er en form for fenomenologiske analysemetode, og er i tråd med designet valgt for denne studien (Malterud, 2018). Fenomenologisk tradisjon setter tidligere kunnskap i parentes. Man gjenspeiler deltakernes erfaringer uten å bruke egne erfaringer som fasit. Dette innebærer at alle utsagn blir likt behandlet (Korseberg, 2020). Det forutsetter at forskeren har en forståelse rundt sin rolle og de eventuelle påvirkninger som det vil medføre.

Det fortolkende paradigmet, som er sentral i kvalitativ forskning, ser forskeren som en hovedbrikke og et medvirkende redskap i samtale med deltakere (Korseberg, 2020). Forskeren kommer i studien med sin erfaring og forforståelse knyttet til den. Det innebærer at man erkjenner betydningen av sitt eget ståsted i forskningsprosessen.

Metoden STC er inspirert av Giorgis fenomenologisk analyse og gir nybegynnere en enkel innføring i hvordan analyseprosessen kan gjennomføres på en systematisk måte (Malterud, 2018).

I motsetning til de fleste andre metoder går STC ikke bredt ut fra starten. Malterud-metoden kan deles i fire trinn. I første trinn setter man forforståelse og teoretiske referanseramme i

parentes. Man prøver heller å tegne et helhetsbilde ved å identifisere temaer som intuitivt vekker oppmerksomhet. Andre trinn fokuserer på koding og sortering av hvert tema og identifisere meningsbærende enheter. Det tredje trinn tar for seg kondensering. Dette vil si at man kondenserer de meningsbærende enheter til det viktigste innholdet. Man kan for eksempel lage undergrupper. I det fjerde og siste trinn syntetiserer man kunnskapen ved å sammenfatte det vi har funnet i form av en fortolket syntese. Det er viktig å være lojal mot deltakernes stemme i prosessen (Malterud, 2018).

Konkret i min oppgave leste jeg først hvert eneste intervju i sin helhet for å få en forståelse av det på en objektiv måte. Dette gjaldt både de intervjuene jeg selv hadde gjennomført og de transkriberte intervjuene som min veileder hadde gjennomført. Videre prøvde jeg å finne det jeg følte var det viktigste, essensen av hver setning. Der satte jeg min forforståelse inn i bildet. Det gjorde jeg ved å ekstrahere de meningene deltakerne kommer med ut av intervjuene. I det trinnet lagde jeg forslag til temaer med materiale fra intervjuene. Til slutt lagde jeg, ut ifra disse temaene, større overordnet temaet som reflekterer innholdet. Disse temaene ble samlet fra alle intervjuene for å se om det var noen likehetstrekker.

I analyseprosessen delte jeg mine tolkninger med min veileder gjennom hele prosessen, og jeg diskuterte disse før jeg gikk videre til neste steg. Dette ga meg muligheter til å reflektere rundt analyseprosessen samt utdype min analyse. I siste fase ble min veileder og jeg enige om hvilke temaer som var mest hensiktsmessige.

Etikk og rammeverket

Etikken i forskningen vil sikre at informasjon som er avgitt er frivillig og at deltakerne har gitt samtykke til dette. Respekten for menneskers autonomi og deres samtykkekompetanse er sentrale for en god datainnsamling og for å ivareta deltakernes integritet (De nasjonale forskningsetiske komiteene, 2019).

Min masteroppgave vil ta Helsinkideklarasjonen som utgangspunktet for etisk rammeverk. Denne setter standard for etikk innen forskning med mennesker. Oppgaven skal også støtte seg på veiledningen som ble utarbeidet av De nasjonale forskningsetiske komiteene. Siden jeg skal bruke intervju som forskningsmetode, skal analysen handle om fortolkning av data. Det kan da være viktig å inkludere retningslinjer for samfunnsvitenskap, humaniora, juss og teologi i refleksjonen. Disse retningslinjene gir meg muligheten til å reflektere rundt hvordan

mine egne verdier og holdninger kan påvirke tolkning av data. Jeg må derfor tenke på fortolkning som en del av forskningsprosessen. Konkret vil det si at jeg skal utarbeide et samtykkeskjema og et informasjonsskriv som blir tildelt til alle deltakere før jeg begynner med intervjurunde. Jeg skal sende samtykkeskjemaet i god tid før intervjuet slik at deltakere får muligheten til å reflektere rundt det og stille meg spørsmål om nødvendig. Deltakere må skrive under samtykkeskjema for å kunne delta i intervjurunde. Informasjonsskrivet gir opplysninger om blant annet prosjektet, personvern, behandlingen av resultater og deltakernes rettigheter. Dette blir gjort for å ivareta deltakernes integritet og personvern. Samtidig må vi legge merke til at personene i denne studien kan kunne identifiseres indirekte på grunn av sin rolle. Det er imidlertid gitt klarsignal fra NSD om at dette er i orden.

Å følge retningslinje fra De nasjonale forskningsetiske komiteene innebærer også at jeg måtte som forsker, sette meg inn i dem i detalj. Retningslinjene krever at jeg blir fri til å drive uavhengig forskning. Jeg må derfor være nøytral og kritisk når jeg skal analysere data. Jeg skal også henvende meg til andres arbeid for å bygge opp under min oppgave. Jeg skal derfor henvise til alle kilder jeg bruker på en riktig måte.

Videre krever de forskjellige retningslinjene at jeg klargjør grenser og forventninger om min rolle og deltakernes rolle. Jeg har snakket tydelig om dette med deltakerne i forkant av intervjuet. Til slutt er det viktig å ivareta anonymiteten. I mitt prosjekt ble det lovet anonymitet til de deltakerne. Jeg må derfor sørge for at ingenting i min oppgave kan relateres til deres identitet. Jeg vil for eksempel ikke bruk navnet fra prosjektkoordinatoren, men kun referere til rollen og lage en forenklet tabell når det gjelder utvalget.

Det er også gjort klart at kun en søknad skal sendes til NSD (Norsk senter for forskningsdata) når det gjelder et og samme prosjekt. I og med at masteroppgaven min er et prosjekt i samarbeid med min veileder og at hun skal utarbeide noen data allerede i november/desember 2021, ble det bestemt at det er hun som må søke om godkjenning av prosjektet. Min veileder har nå søkt NSD og godkjenning er gitt fra 24 september 2021 til 31 desember 2022.

I tillegg har min masteroppgave ikke til hensikt å hente noe helserelatert opplysninger. Den skal fokusere på opplevelse av samarbeid. Det blir derfor ikke nødvendig å søke godkjenning hos REK (Regionale komiteer for medisinsk og helsefaglig forskningsetikk). Når man tar i bruk individuellintervjuer som forskningsmetoden må forskeren tilrettelegge for at deltakeren skal føle seg trygge og ikke presset til å gi informasjon. Jeg skal derfor snakke med deltakere om at svar de gir er hverken gode eller dårlige. Samtidig må forskeren bruke krefter på at

deltakeren skal forstå at all informasjon, er viktig slik at de ikke holde noe tilbake. Videre må forskeren ikke misbruke tillit som blir skapt. Dette kan gjøres ved å kjenne ansvar for å håndtere nøyaktig det som blir sagt i intervjurunden. Under transkribering bør en være lojal mot informantens opplevelse. (Malterud, 2018). Jeg må derfor være obs på å skrive nøyaktig hva deltakere forteller meg i intervjuet uten å tolke.

I og med at individuellintervjumetode innebærer komplekse forhold mellom forskeren og deltakeren må forskeren gjennom hele forskningsprosessen ta hensyn til etiske problemstillinger. Steinar Kvåle ser mulige etiske problemstillinger ved syv forskningsstadier. For det første ved tematisering, må forskeren ta hensyn til forbedring av den menneskelige situasjon som forskes. Dette betyr at forskeren ikke kun må diskutere vitenskapelige verdi av forskningen, men også hva forskning innebærer for menneske som er med i forskning. Ved planlegging av forskning må forskeren sikre konfidensialitet ved å ha deltakerens samtykke. Forskeren må også reflektere rundt mulige konsekvenser studien kan ha for deltakeren. I intervjusituasjonen skal forskeren snakke om konfidensialiteten med deltakeren og vurdere de mulige konsekvensene intervjuet kan ha på deltakeren (stress, press osv). Når jeg valgte temaet for min masteroppgave og i hele forskningsperioden har jeg reflektert rundt deltakelse av de menneskene som var med i SMIL- prosjektet. Jeg har fulgt de nødvendige retningslinjene for å ivareta integritet til deltakerne samt laget et informasjonsskriv og et samtykkeskjema. I transkriberingsstadiet må etisk spørsmål tas i betraktning ved å vurdere konfidensialiteten og transkribere mest mulig lojalt de muntlige uttalelsene. Jeg har valgt å bruke STC metode for å transkribere materialet på en enkel måte samt respektere deltakernes uttalelser. Metoden er enkel å følge for noen som er ny i forskningsfeltet som jeg er. Det at STC- metoden er så lett å følge, gjør at jeg kan fokusere på innholdet i intervjuene. Det vil gi større sannsynligheten for at jeg transkriberer nøyaktig deltakernes meninger. I analyseringsstadiet må forskeren stilles spørsmål om hvorvidt deltakerne bør være med å bestemme hvordan uttalelser skal tolkes. I min studie vil hverken kommunen eller deltakerne være med i analyseprosessen. Å analysere innholdet alene gir meg friheten og objektiviteten som kreves i forskning. Til slutt må kunnskap som rapporteres være så sikker og verifiserbart som mulig. Jeg må derfor reflektere rundt hvilke kritiske spørsmål jeg kan stille til en deltaker. Jeg vil også bruke pålitelige kilder for å understøtte mitt arbeid.

Til slutt i rapporteringsfasen må jeg vurdere hvilke konsekvenser det har å offentliggjøre studie for deltakerne (Kvåle, 2017). Når jeg skal presentere mitt arbeid vil jeg vurdere innholdet av

min presentasjon i forkant. Dette betyr blant annet at jeg ikke skal nevne noen av deltakere eller si noe som kan avsløre deres identitet.

Resultater

I dette kapittelet vil jeg presentere funn fra de forskjellige intervjuene som er gjennomført. Informantene i intervjurunden representerer eksterne aktører (frivillig sektor, innbyggere og grunneier), som har vært med og samarbeidet med kommunen i utvikling av SMIL-møteplasser. De utvalgte SMIL-møteplassene ble Lionslunden, Grønnsletta, Rustadløkka og Harahuken. Lionslunden ligger på Rådhusparken i Ås. Det er en midlertidig aktivisering av området med sittebenker og beplantning. De tre andre områdene er åpne friluftsmøteplasser, noen med gapahuk og andre med bautapark. De er ment å kunne brukes for skole og barnehage på dagstid og for alle innbyggerne på kveldstid. Resultatene vil reflektere eksterne aktørers opplevelse knyttet til samarbeidet med kommunen. Jeg vil forsøke å belyse funnene så grundig og utfyllende som mulig samt å få fram alle aspekter som er kommet fram i de ulike temaene.

Oppsummering av funn:

Tema	Subtema		
Høy motivasjon for samarbeid blant de eksterne	De eksterne opplever sosial tilhørighet og mening	Andre personlig økonomiske motivasjon	Måten kommunen møter de har betydning
Fast koordinator å forholde seg til	Koordinator bidro til god kommunikasjon og avklaring av roller	Koordinator bidro til hjelp og støtte med oppgaver	Koordinator en buffer og facilitator med andre deler av kommunen
Koordinator som en positiv pådriver	Hen har god lokalkunnskap	Hen har stort nettverk	
betydning av eierskap og kontroll	De eksterne opplever eierskap i prosjektet	De eksterne opplever også kontroll over oppgaver	

Liten kjennskap til begrepet samskaping på tross all erfaring	Deltakerne har lite kunnskap om begrepet, Noen er skeptisk til konseptet	De eksterne visste ikke at kommunen driver med samskaping	Informanter opplevde samskaping i praksis
--	--	---	---

Resultatene må sees i lys av de to problemstillingene. Den første problemstillingen handler om hvordan informantene erfarte samarbeid med kommunen. Resultatene viser at samarbeidet ble erfart som positivt. Grunnen til dette er at de fikk masse motivasjon av samarbeidet blant annet ved å føle tilhørighet og mening, og ved at kommunen møtte de på en positiv måte. Den faste koordinatoren ble også avgjørende for det gode samarbeidet. Den andre delen av problemstillingen handler om videre samarbeid med kommunen. Når det gjelder denne vinklingen viser resultatene at informantene er vilje til å jobbe videre med kommunen. Resultatene viser likevel at noen forutsetninger bør være på plass for å få dette til som for eksempel en værende prosjektkoordinator og mer kjennskap til samskaping.

Høy motivasjon for samarbeid med kommunen

Deltakerne i denne studien viste stor grad av motivasjon for å samarbeide med kommunen. Denne formen for samarbeid ble opplevd som meningsfullt og givende. Enkelte av de frivillige hadde selv kontaktet kommunen fordi de ønsket å utvikle steder eller bidra på en eller annen måte. De opplevde det å gi noe tilbake til samfunnet som positivt, men også at de fikk mye ut av det selv. Kommunens eget engasjement og hvordan kommunen fasiliterte samarbeidet var imidlertid viktig for deres motivasjon.

Opplevelse av sosial tilhørighet og mening

Det å bidra frivillig ble uttrykt å gi stor grad av mening for de involverte. For noen handlet det om å bruke sin kompetanse og bidra med evner og ressurser i noe de selv var engasjert i. Som de to deltakerne fra NMBU uttrykte: *P1 Ja. Du vet at [navn på kollega] og jeg har begge to, vi er personer som brenner for vårt fag. P2 Det tror jeg du kan si... (latter). Uten å ... Nei, nå blir jeg flau. En annen uttrykte: Jeg sluttet i politiet for noen år siden, så jeg er pensjonist og da måtte jeg ha noe positivt å drive med ... Vi synes det er så positivt det å få folk ut, være på tur i naturen, barn og unge, alle aldre.*

Flere av informantene var selv opptatt av friluftsliv, og fant mening å jobbe for å styrke dette i befolkningen:

For det vi ser, det er at når barnehagebarna er i skogen. Vi hadde åpning av Hvitsten barnehage her oppe for ikke så lenge siden. Og da lå de minste barna i hengekøyer i skogen og sov, for de er såpass små, og så var de andre rundt omkring og hadde det moro og fant på alt mulig rart og sånt noe. Det er en kjempegevinst av det, at ungene blir glade i naturen og er ute.

Andre uttrykte at de var opptatt av å ta vare på naturen og bærekraftig forvaltning av naturen. Når man regulerer bruken av naturområder, reduserer man sjanse for skogbrann og slitasje på naturen, som en av informantene uttrykte:

Der var det et sted som var veldig mye brukt til tur, det var flere bålplasser der ... Så nå fikk man regulert bruken av området som egentlig er kjempefint med tanke på at da ble det ikke sånne bålplasser rundt omkring mange steder, da satte vi opp to bålplasser. Så dette er en vinn-vinn situasjon, både for naturen, for grunneieren, som også får regulert, og mindre sjanse for skogbrann Og så er slitasjen også mindre på naturen og området rundt.

For andre ble mening først og fremst skapt gjennom muligheten til å være sammen med andre. Enkelte av deltakerne var pensjonister, og for disse, som både kan oppleve å bli ensomme og mangle meningsfylte aktiviteter i hverdagen, kan det være spesielt viktig å delta i aktiviteter som gir mulighet for å knytte bånd til andre. Som en uttrykte:

Som pensjonist må du ha noe å drive med, du kan ikke sitte i en stol og tenke at nå er livet ferdig. Jeg må ha noe å ta tak i. Når man for eksempel har en gruppe som jeg har, er det hyggelig å gjøre ting sammen, å gjøre fornuftige ting og å være ute. Det er veldig ålreit å kunne jobbe ute sammen med andre. Samtidig så gjør du en innsats for fellesskapet som jeg synes er viktig. [...] Så lenge jeg klarer det så vil jeg fortsette.

Det at områdene som ble utviklet faktisk ble brukt og skapte entusiasme blant publikum, var også noe informantene uttrykte som veldig meningsfullt og motiverende: *Det morsomme med dette var at de sto jo klare, jeg holdt på med benkene der, siste dagen, med sånn vedstativ på siden, og da sto folk omtrent og ventet med sovepose og skulle overnatte der. Det er kjempemorsomt da, når det er sånn respons på ting som man iverksetter.*

Andre personlig økonomiske motivasjonsfaktorer

Enkelte av informantene fortalte også at de hadde personlig vinning av å bidra som frivillige. I et av prosjektene hadde kommunen hjulpet en av de eksterne, som var grunneier med å markedsføre sine produkter ved å sette opp informasjonstavler ved de nyutviklede områdene. Han uttrykte:

Også når jeg treffer folk i skogen snakker jeg med dem om hvordan det har blitt på Grønnsletta (åpen og fint). Og da er det en fin inngang for å snakke om salg av våre produkter. Det er sånn sett vinn-vinn. Også driver vi økologisk og salg av produkter fra gården da er vi avhengig av å være synlig og å selge oss inn.

Utviklingen av grøntområdene ble også uttrykt å tilføre verdi til boligene som lå i nærheten. Å ha grøntområder i nærheten av en bolig kan sees som positivt for mulige kjøpere, fordi det gjør boligområdet mer attraktivt.

Jeg kjenner noen som har kjøpt seg huset nærmeste Grønnsletta og det kommer fram at det var et pluss at det ligger en så fin plass i nærheten ifølge eiendomsmegler. Så huset fikk en høyere pris. Det kan igjen kommunen tjene på. Så det er også et interessant aspekt ved prosjektet. Samhandling her er derfor kluet.

Hvordan kommunen møtte de frivillige hadde betydning for motivasjon

Informantene viste altså høy motivasjon for samarbeid med kommunen i utviklingen av SMIL-møteplassene. Samtidig kom det klart fram at hvordan de ble møtt av kommunen var avgjørende for deres motivasjon:

Det hjelper veldig på dugnadsånden at kommunen er positive, hjelper til og gir noen drypp med «Smil-midler», samt hjelper oss med internbehandling av saker. Det gjør ting så mye enklere da. Vi kan gjerne stille opp med mange dugnadstimer og søke penger fra andre instanser, men at kommunen er positiv er helt avgjørende for å ha motivasjon og at vi klarer å gjennomføre [...] Det finnes enormt mange «man hours» og stor dugnadsånd der ute. I dette året har vi kanskje hatt 350 dugnadstimer på disse to prosjektene. En annen uttrykte: Og det betyr jo det at vi er en mellomstilling mellom å være ansatte på NMBU som fagpersoner, og frivillige, ikke sant. Og dette gjør vi jo som en del av vår fritid, så det er jo frivillig. Samtidig, hvis terskelen blir for høy til at vi kan klare å bidra, at det blir for mye vi må være med å koordinere, så blir det vanskeligere for oss å fortsette med det, for både [navn på kollega] og jeg har mer enn nok å håndtere i hverdagen.

Å ha en fast koordinator å forholde seg til i kommunene

For flere av informantene var prosjektkoordinatoren den eneste kontaktpersonen inn mot kommunen. Å ha en fast kontaktperson bidro til å skape et godt samarbeid, da det førte til avklaring av roller blant de ulike aktørene, en opplevelse av støtte til de eksterne aktørene i sine oppgaver og en opplevelse av at kommunikasjon og samarbeid med øvrige deler av kommunen var enklere.

Bidro til god kommunikasjon og avklaring av roller

Deltakerne opplevde å være involvert i planleggingen av stedene. De opplevde at koordinator tok initiativ til felles møter og planlegging i starten. I eksemplet med Lionslunden organiserte prosjektkoordinator et møte i starten med de ansvarlige for planteleveringen fra NMBU, landskapsarkitekten som tegnet stedet, og representanter for Lions. Slik beskriver to av informantene fra NMBU som ble intervjuet samtidig dette:

P1: Da hadde vi noen møter oppe hos oss, og planla litt hvordan vi skulle gjøre det.

P2: Ja, for da måtte vi finne ut av hvordan det skulle gjøres. Og så fant vi ut av det, og så har det gått.

P1: Og hvordan vi ville skaffe de forskjellige tingene fra, og. Vi trengte jord og vi trengte gjødsel, og...

P2: Ja, og hva slags jord og hva slags gjødsel, og hvordan... Vi sa at det måtte være vanningsystem, og det var mye...

P1: Ja, og det var før de laget de kassene, også.

P2: Ja, de laget kassene til det.

P1: Ja, sånn at vi var med og ga litt råd om hvordan det burde være, og hva er store nok kasser, og. Og så har vi vært veldig klare på at de må passe på å gjødsle med sånn langtidsgjødsel, sånn at...

P2: Og at ikke de skulle bruke torvjord. Det var vi også nøye på (latter).

Informantene uttrykte at koordinatoren sørget for et godt samarbeid og en bra ansvarfordeling. De ulike aktørene kunne dermed bidra med sin kunnskap og kompetanse til utvikling av områdene, men slippe å tenke på den mer overordnede organiseringen. De uttrykte at det var lett å forholde seg til kun en person: *Nei det er alltid [prosjektkoordinator] som formidler kontakten med Lions. For hun har telefonnumrene og alt. Mye greiere for oss å forholde oss*

til en person. De opplevde også at forholdet til de andre involverte aktørene ble ryddigere på denne måten. De ulike aktørene ble veldig engasjerte og tok rollen veldig seriøst:

Når jeg går tur, går jeg forbi og har med en plastpose og plukker søppel. Men folk er så flink til å plukke opp etter seg, det er sjelden at jeg må plukke opp noe. Det er koordinatoren som satt meg på denne oppgaven da. Det er ikke en stor oppgave. Jeg var veldig ivrig i begynnelsen og tenkt at det blir litt av en jobb også er det så fint der og lite å plukke opp.

Bidra til hjelp og støtte med oppgaver som er krevende for eksterne å følge opp

En fast kontaktperson i kommunen bidro også til at de eksterne aktørene fikk mer hjelp og støtte fra kommunen enn de ellers ville fått. En av informantene uttrykte begeistring over at Ås kommune gjorde forarbeidet, som å lage grunneieravtaler og rydde stedet som skulle utvikles, slik at de eksterne lettere kunne komme inn og bidra med sin del av prosjektet:

Ja, i Ås her har kommunen vært kjempeflinke ... Så den tilretteleggingsdelen, når vi kommer med vårt konsept, så er grunnen og alt ferdig, grunneieravtaler er på plass, det er ryddet. Sånne ting, for vi gjør ingenting før grunneieravtaler og nødvendige avtaler er på plass. Og her var det det.

Tidligere hadde denne informanten opplevd at i en annen kommune hvor han var involvert ikke hadde lagt så godt til rette for et prosjekt. Når tillatelser ikke er på plass gjør det det vanskelig å rekruttere andre frivillige for å gjøre jobben og dette skaper frustrasjon:

Det er fryktelig tungt å fortelle en som kommer da på en tirsdag og skal gjøre en dugnad, nei, nå må vi vente litt igjen, for nå har kommunen sagt at dette kan de ikke behandle, det må vi vente en måned på til neste politiske møtet før vi kanskje får en tillatelse.

Å kunne søke eksterne midler var i mange tilfeller nødvendig for å utvikle områdene. Dette er krevende for de frivillige å gjøre på egenhånd, da de ofte hverken har kapasitet, erfaring eller kunnskap om hvordan slike søknader skal utformes. Det er også vanskelig å orientere seg i hvor det er mulig å søke. I dette prosjektet var det flere som trakk fram at prosjektkoordinatoren hadde veiledet og bidratt i å søke eksterne midler:

Jeg ønsker at kommunen guider oss litt om hvor vi kan søke midler, siden kommunen ikke har så mye. Fordi min erfaring er at det er lavterskel, når man først søker. Jeg fikk

hjelp av koordinatoren i søknadsprosessen da. Hun hjalp masse og kvalitetssikra søknaden.

En annen uttrykte: *Koordinatoren hadde erfaring med det, så hun hjalp meg, vi gjorde det sammen. Hun er veldig flink. Koordinatoren har fått mye midler fordi hun er god til å søke. Med disse midlene har hun gjort mye mer enn bare Grønnsletta.*

Felleskoordinator som buffer og fasilitator for samarbeid med andre deler av kommuneadministrasjonen

Enkelte av informanter uttrykte at det generelt var vanskelig å få respons fra kommunen hvis man henvendte seg som utenforstående. I beste fall var kommunen veldig sene med å svare på henvendelser utenfra. Flere informanter hadde erfart at for å nå fram i kommunen var det en fordel å ha personlige relasjoner blant de ansatte. En av informantene uttrykte:

Hadde det ikke vært for den personlige relasjonen hadde jeg ikke fått vite om disse midler. Ikke fått vite hvem kontaktperson var ... Da hadde jeg ikke noe kontaktperson og da jeg sendte mail til servicekontoret fikk jeg heller ikke noe respons. Jeg har tidligere prøvde å kontakte kommunen gjennom å sende epost til både saksbehandler, til postmottak, men da uten å få respons i det hele tatt.

Å få lite respons fra kommunen utover koordinatoren ble opplevde av informantene som manglende engasjement fra kommunen sin side. Samtidig ble en fast kontaktperson i kommunen opplevd å fasilitere samarbeid og kommunikasjon med andre deler av kommuneadministrasjonen, å gi bedre kjennskap til hva kommunen faktisk kunne bidra med. Uten denne koordinatoren hadde informantene erfart det vanskelig å få hjelp fra andre avdelinger. Flere hadde prøvde å engasjere andre avdelinger direkte tidligere, uten å lykkes. *[Tidligere] Da spurte jeg om hjelp til belysning og sånne apparater. Det var ett år før jeg egentlig begynte å involvere meg i de aktivitetene. Da kom jeg ikke gjennom.*

Flere uttrykte også behov for at en koordinator i kommunen mer regelmessig koordinerte funksjoner og oppgaver mellom ulike frivillige eksterne aktører i kommunen, med mer samarbeid og jevnere møter mellom dem og kommunen. Dette kom fram i intervjuet til en av informantene.

Jeg har savnet veldig et styreledd slik som organisasjonen Øks driver i marka. De får oppdrag både fra skiforening og fra turistforeningen for å gjøre jobben. [...] Jeg skulle ønske det var årlige møter hvor løypekjører og andre interesserte får greie på hva som

er behov og hvem som kan hjelpe til. [...] Det er ingen kontakt med kommunen i forbindelse med dette.

En annen informant som hadde erfaring fra et annet prosjekt i kommunene, hadde observert at det var vanskelig for kommunen å komme fram til beslutninger når ingen hadde særskilt ansvar. Det skapte frustrasjon og forvirring samt reduserte effektiviteten på gjennomføring av prosjektet, fordi de ikke klarte å komme til en enighet: *Da var det fem fra kommunen som dukket opp og hadde meninger. De ville ha veldig mye og det var mange ulike forslag ... Det var utfordrende at så mange blandet seg inn, litt uproft, selv om det var en landskapsarkitekt blant de fem, men hun jobbet på overordnet nivå. Litt mange kokker.* I denne sammenheng savnet informanten en person med koordineringsansvar, slik at hun som ekstern slapp å forholde seg til alle de involverte.

Prosjektkoordinator som en positiv pådriver, med gode lokalkunnskaper og stort nettverk

I intervjuene kom det også fram ulike egenskaper ved prosjektkoordinatoren som synes å ha hatt betydning for samarbeidet mellom henne og de eksterne aktørene. Det ble vektlagt at koordinatoren hadde en positiv innstilling til prosjektideer som kom fra de eksterne aktørene. I tillegg ble det trukket fram at hun var så tilgjengelig, og selv stilte opp når noe skulle skje. En av dem sa: *Samarbeidet med kommunen gikk gjennom koordinator, hun er jo pådriver av en annen verden som gjør det å bidra til noe veldig positivt.* Det ble også bemerket at hun er så positiv og «heier» på de som bidrar: *«åååh så fint det blir».* En annen sa: *Koordinatoren viste vei til forståelse og respekt for det vi gjør så vi kan hjelpe tilbake. Det er som i gamledager: du har et problem, da har jeg tid til å hjelpe deg nå. Der er vi på konseptet frivillighet.*

Videre synes det å ha hatt betydning at koordinatoren var lokalkjent og derfor kunne nyttiggjøre seg av et stort nettverk. *Koordinatoren kjenner mange, har stort nettverk i kommunen og det er en ressurs – hun får 30 personer til å stille på dugnad uten problemer. Hun har deltatt i orienteringsløp tidligere og kjenner for eksempel mange der.* Flere uttrykte viktigheten av å kjenne koordinatoren fra før, noe som bidro til en lettere kommunikasjon.

Informantene følte også at koordinatoren var konkret, jordnær og løsningsorientert. Dette bidro til en god arbeidsfordeling av oppgavene mellom de forskjellige partene. Det gjorde det dermed lettere for eksterne å fokusere på oppgavene: *Hun er for eksempel mye mer konkret med samarbeidsprosjekter mens andre sitter med mye planer og mye tanker.*

Kontaktpersonen ga også en form for trygghet fordi det var lett å henvende seg til kommunen både ved store og små spørsmål. Det resulterte i lavterskelsamtaler mellom kommunen og informantene. Å føle at det var enkelt å ha en tett dialog med koordinator ble opplevde som veldig positivt. Flere uttrykte også bekymring for at prosjektkoordinator muligens ikke kunne fortsette i stillingen, da dette var en midlertidig prosjektstilling opprettet for 3 år, og at de da måtte bruke mer tid for å få tak i personer i kommunen igjen.

Stillingen til koordinatoren er begrenset, fram til våren så lenge jeg vet. Det syns jeg er en ulempe. Fordi for å få frivillige til å fungere så må det være en kontaktperson i kommunen. Folk gidder ikke å bruke tid til å ringe rundt for å få tak i folk og fortelle om problemstillingen for å få dem til å bli interessert.

Koordinators pågangsmot, entusiasme og utålmodighet ble trukket fram som noe positivt, men det ble også bemerket at hun ved noen tilfeller kunne handle litt vel raskt. Faren ved det var at beslutninger kunne bli tatt uten at parter som hadde interesse i saken var involvert, og hørt. *Koordinatoren er litt utålmodig og kan være litt for rask.* Det ble framhevet at enda større grad av involvering av potensielle brukere kunne vært positivt for enkelte prosjekter.

Opplevelse av frihet og eierskap blant eksterne

De ulike aktørene i dette prosjektet opplevde å ha stor grad av frihet til å organisere arbeidsoppgavene sine selv. En av informantene fortalte at han selv styrte når han ville bidra i dugnadsarbeidet. Han hadde beis til blomsterkasser stående hjemme: *Helt flotte kasser. Og vi har beiset dem og vi har kjøpt beis igjen, tenkte vi skulle gjort det i sommer, men det har vi ikke fått gjort, jeg har beisen i garasjen. Så ved anledning, så slår vi til.* En annen som er pensjonist fortalte at han pleier å gå på kafeen som ligger i nærheten av Lionslunden, og bruker anledningen til å vanne planter når han er der. Veldig ofte kjenner de frivillige også hverandre fra før og det er derfor lettere for dem å snakke sammen og fordele oppgaver imellom. En fortalte:

Vanningen, det er tre av oss, fordi vi er hjemme ... vi bor midt i Ås sentrum. Så det er ikke noe problem. Og vi har et møte hver mandag, onsdag og fredag, på kafeen. Det er fotballgutta, tre ganger i uka møtes vi der. Så de sitter der og prater. Så de er i området hele veien. Også kan det hende at hvis det er behov, når vi blir ferdige med møtet, så går vi og vanner. Det er moro.

Den friheten så ut til å ha bidratt til opplevelse av eierskap hos informantene. Informantene beskrev med stolthet og glede møteplassene de hadde vært med på å etablere, og ansvaret de følte for at det skulle se ryddig og bra ut der. *Det sitter alltid mennesker der, og når jeg går bort og slår av en prat, så er det bare positive tilbakemeldinger, og det synes jeg er veldig ålreit. Det er litt moro.* Flere av informantene uttrykte også eierskap ved at de fortalte at de passet på at området så fint ut: *I sommer har jeg vært der og plukket bort litt ugress. Det gjør vi jo hver gang vi går forbi.* En annen informant fortalte: *Vi rensker opp, og det har vi gjort, og vi har kjørt søppelet og hageavfallet til søppelplassen her i Ås. Så det er litt jobbing, men det betyr ikke noe, fordi vi synes det er gøy.*

Eierskapet kom også til uttrykk i form av ønske om kunnskapsutveksling og opplæring av andre frivillige aktører. I et av prosjektene fikk frivillige opplæring i hvordan man skal vanne planter i starten: *så sa vi at de måtte vanne dem litt i starten, og være forsiktede. Passe på dem. Det er en veldig problemfylt sak, det der med å føre det fra potter og over til jord. Hvis det er veldig mye regn, eller det er veldig mye sol, og veldig tørt, så må de passe på dem ekstra i starten.* Når alle partene samarbeider godt bidrar det til at alle får eierskap og en felles stolthet til områdene.

Samskaping og samarbeidet med kommunen

Informantene ble spurt om deres kjennskap til begrepet «samskaping» og hvordan de ser på forutsetningene for videre samarbeidet med kommunen. Flere av informantene hadde ikke noe forhold til begrepet, og det var også uklart for mange hvordan et slikt samarbeid kunne organiseres. En informant forsto det slik: *Jeg forstår begrepet slik at kommunen stiller noen ressurser til disposisjon; penger, kanskje litt utstyr, og så er det frivillighet som kommer inn og hjelper til for å få gjort ting.* Enkelte informanter uttrykte også skepsis til at et fokus på «samskaping» i kommunen ville skyve ansvaret for samarbeidet over på de frivillige:

Jeg er redd for at kommunen er opptatt av det de ikke får gjort fordi de ikke har ressurser nok, og tenker at frivillige kan gjøre jobben. Det er greit, men det må være på de frivilliges premisser. Kommunen kan ikke bestemme at nå skal vi ha samskaping hvis motparter ikke er med på det. Og hvem har spurt oss om vi vil være med på samskaping med Ås kommunen?? Ingen!!! Vi kan ikke kaste alle våre ressurser i et prosjekt, vi må få igjen for prosjektet. Vi har også våre oppgaver.

En utfordring for å få til samskaping ble uttrykt å være inkludering av innbyggere. Kommunen bør derfor sørge for at det er lettere for eksterne å finne fram til den riktige personen å kontakte:

Jeg syns kommunen må være organisert på en måte vi forstår, slik at vi slipper å bruke mye tid for å finne fram til den rette personen og prosessen. Der er de ikke gode nok. Det er jo å kommunisere utad, hvilke målsetninger, hvilke midler de har tilgjengelig, hva vi kan søke på, hva vi har lov til å få. Jeg forstår at man ikke kan ha enorme summer, men si hvilket tilbud de har da.

En annen informant som hadde et stort engasjement, etterlyste at kommunen kunne legge enda bedre til rette i prosjekter. Hun hadde erfaring med involvering fra en bydel i oslo, hvor hun som var ansvarlig der hadde involvert innbyggere systematisk i utviklingen av et område. Hun sa: *Ås kommune kan gjerne samarbeide med frivillige, men det burde være en bedre plan for det – satt mer i system.* Den samme informanten kom med et konkret eksempel fra et par år tilbake hvor hun hadde forsøkt å henvende seg til kommunen og bidra med sin kompetanse, men hvor kommunen ikke hadde svart på hennes innspill:

Jeg hadde brukt ca. 2 arbeidsdager på å gå konkret inn i Sentrumsplanen for Ås som var ny da og peke på områder som var problematiske og områder som fungerte bra - gikk ned i detaljer og kom med forslag – laget skisser og masse foto. Dette ble sendt til kommunen. Jeg fikk imidlertid aldri noe tilbakemelding på dette, eller noe svar i det hele tatt. Kommunen er heller ikke gode til å justere seg når de får innspill fra innbyggere.

For å unngå at ansvaret skyves på frivillige, ønsker informantene at kommunen blir mer tilgjengelige og inviterer til jevnlig møter, hvor både kommunen og eksterne aktører kan utveksle ideer for videre utvikling av prosjektene.

Jeg tror kommunen kunne invitere til møte en eller to ganger i året, der administrasjonen i kommunen og organisasjoner møtes og snakker om hva de er opptatt av. Jeg tenker det er viktig at kommunen går ut for eksempel til vel og hører hva vel ønsker skal skje. Kanskje ha et møte hvor frivillige deltar også. Der kan de bestemme hva de skal prioritere. Så søke kommunen om noen midler fordi det er masse midler å søke på, og stiller opp så langt de kan.

Andre vektla betydningen av involvering og tett samarbeidet gjennom hele prosessen for å lykkes med samskaping. En av informantene uttrykte: *Jeg tenker det er det vi har gjort med det prosjektet, altså vi skaper noe sammen med kommunen, men det mangler helheten.* Det ble opplevd veldig positivt at kommunen tok på seg koordineringsrollen og informantene ønsket at dette kunne fortsette. *Jeg tenker at når koordinatoren skal slutte med denne jobben, hva gjør kommunen for å promotere eller holde i hevd hvordan disse frivillige engasjementene har bidratt for felleskapet.*

Til slutt ble det vektlagt at kommunen bidrar med utstyr, lærer opp frivillige og eventuelt stiller opp med personale. Ifølge informantene vil det øke muligheten for at de frivillige er effektive og bruker mindre tid til å be om hjelp. Det vil også spare en del økonomiske ressurser hvis kommunen kan bistå de frivillige, og gjøre jobben selv istedenfor å leie for eksempel entreprenør.

Kommunen kan bidra, fordi de har gravemaskiner, de har utstyr. Det er vanskelig i forhold til at vi har et ansvar. Vi kan ikke låne en gravemaskin fordi vi er ansvarlig ikke sant. Men hvis de kan bidra med enkle tjenester med personell uten å likevel engasjere større entreprenører for å gjøre enkle ting da. Det gjør veien mot mål mye enklere.

En av de frivillige som hadde flere hatter og også hadde vært leder av hagelaget i Ås uttrykte på vegne av dem at tilgang til kommunenes lokaler var viktig for frivilligheten: *For frivilligheten i Ås kommune føler seg ikke veldig verdsatt om vi må betale masse for å leie lokaler til veldig fattige frivillighetsorganisasjoner, ikke sant. Så nå driver vi og sliter.*

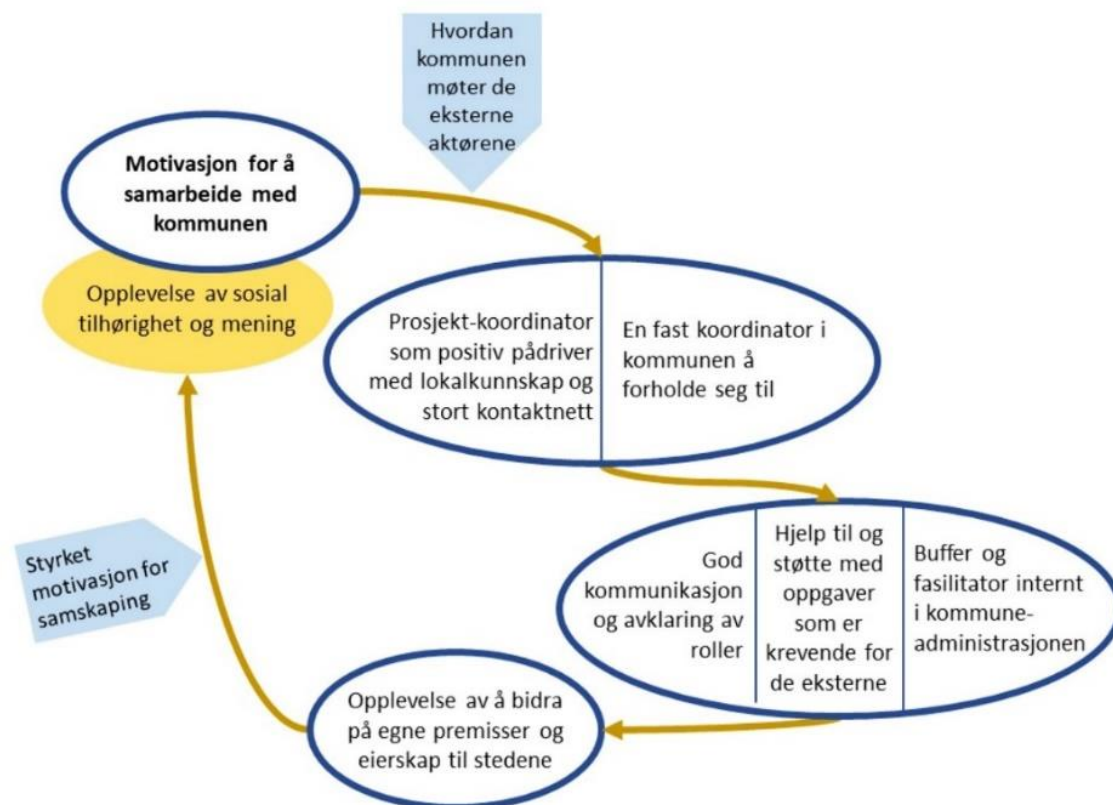
En av informantene som også var ansatt på NMBU uttrykte at nettopp Ås kommune pga NMBU miljøet hadde et stort potensialt for samskaping:

Fra politisk ståsted, så har det alltid forundret meg, og det er gjennom tre og trede år, at det er så lite samhandling mellom dette universitetet og vertskommunen. Jeg har prøvd mange ganger å bidra til det [...] Men, jeg var på et møte i hovedutvalg for teknikk og plan i går [...]. Da sa faktisk han som nå er teknisk og kultursjef [...] at, i forhold til næringsutvikling i kommunen, og at kommunen legger til rette for næringsområder og sånt, så sa han at Ås kommune, det var alt for lite knoppskyting fra universitetet. Det er andre vertskommuner i Norge som har universiteter som har hatt mye mer bedrifter som har kommet ut av universitetsmiljøet, og at dette måtte Ås kommune bli bedre på, ikke sant. Da trodde jeg nesten at ørene skulle falle av, for de tonene har jeg faktisk ikke hørt før.

Diskusjon

I diskusjonen vil jeg forsøke å besvare de to problemstillingene som er formulert for denne studien. Den første delen av problemstillingen handler om hvordan de eksterne samarbeidspartner opplevde samarbeidet med Ås kommune. Den andre delen handler om forutsetninger som bør være på plass for et videre samarbeid med kommunen. For å svare på problemstillingene ønsker jeg å se på hva som motiverte de eksterne aktørene til å samarbeide med kommunen i utgangspunktet. Videre skal jeg se på rollen til prosjektkoordinatoren og hvordan den er viktig for et godt samarbeid. Til slutt vil jeg diskutere konseptet samskaping knyttet til akkurat dette samarbeidet.

I resultatdelen har vi sett at flere elementer må være til stede for å skape et godt samarbeid mellom de eksterne aktørene og kommunen. Motivasjon, prosjektkoordinatorens egenskaper og følelse av eierskap og stolthet ser ut til å være sentrale i prosessen. Sett i sin helhet kan disse tre komponentene sees som en positiv sirkel ved at hvert enkelt element påvirker positivt de to andre. Den positive sirkelen kan se slik ut:



Figur 3: hvordan styrkes motivasjon for samskaping (Raanaas, 2022)

Nå vil jeg gå grundig gjennom hver av de tre aspektene for å forstå på hvilken måte disse henger sammen og de påvirker hverandre i en samskappingsprosess.

Motivasjon for samarbeid hos de eksterne aktørene: et utgangspunkt for samskaping

Flere studier har vist at motivasjon er essensielt for å drive med frivillig arbeid (Wollebæk, 2015). Samtidig er motivasjon et viktig utgangspunkt for at eksterne aktører ønsker å delta i samskapingprosessen med kommunen. Det finnes forskjellige måter å bli motivert på avhengig av personens interesser og behov. Under vil jeg beskrive hvordan motivasjon blir sentralt i samarbeidet med kommunen. Er disse faktorene på plass vil det føre til større vilje for samskaping.

Behov for tilhørighet og mening i frivillig arbeid

Funnene i denne studien viser at tilhørighet og en følelse av mening er viktige forutsetninger for å ha motivasjon til å drive med frivillig arbeid og samarbeide med kommunen. Det er flere eksempler som kan trekkes fram som understreker dette. Flere av informantene forteller at de har jobbet mer enn det kunne vært forventet. Noen av informantene som i utgangspunktet

skulle bidra med valg av blomster for Lionslunden brukte egen bil og ekstra tid på å flytte plantene til stede. De mener at initiativet var bra og ønsket å bidra mer for at stedet skulle bli fint.

Informantene hadde brukt en del dugnadstimer på utvikling av stedet og følte tilhørigheten til det. De mente derfor at det var viktig at Lionslunden ser fint ut. De pleide å møtes i sentrum for å tilbringe tid sammen. I den anledning brukte de anledning til å rydde, plukke ugress i Lionslunden da de gikk forbi og så det var ustelt. Tilhørigheten og mening i eksemplene over viser at det ga dem stor grad av motivasjon for videre utvikling av steder og samtidig samarbeide med kommunen.

Tilhørigheten kan også sees i lys av nettverksbygging. Noen av de frivillige i studien er pensjonister og det ble blant annet nevnt at de måtte finne på noe positivt å drive med siden de har sluttet i arbeidslivet. Flere av folkehelsemeldingene (2015, 2019) påpeker viktigheten av sosialt nettverk og gode relasjoner for en god helse (Meld. St. 19 (2014-2015); Meld. St. 19 (2018-2019)). Når man blir pensjonist kan man miste deler av nettverket sitt fordi man ikke lenger har det sosiale gjennom jobben. Dermed kan frivillig arbeid være en erstatning og bidra til positive interaksjoner (Musick og Wilson, 2008). Videre vil pensjonistene ikke få negativ stress knyttet til en hektisk hverdag i og med at de ikke er yrkesaktive eller har noe barn å passe på. Videre skjer frivillig arbeidet ofte i nærmiljøet, noe som gjør det lett tilgjengelig for deltakere. Det er en fordel for pensjonister som kan ha det vanskelig å flytte på seg. Noen av de andre frivillige er yrkesaktive og følte en tilhørighet til stedet de var med å utvikle. En av informantene fortalte under intervjuet at han ble med å utvikle område fordi barna hans pleide å leke der. Han ønsket derfor et fint sted for dem. Å samarbeide med kommunen ga han muligheten til å utvikle stedet. Motivasjon ble derfor forsterket av følelsen av tilhørigheten til stedet og bidro til en positiv holdning av å samarbeide med kommunen.

En annen informant sier også at å være frivillig gir muligheter til å skape et nettverk og være sosial. Rapporten «Betingelser for frivillig innsats» (Wollebæk, 2015) viser at behov for sosialt nettverk er en av de vanligste grunnene til motivasjon for å drive med frivillig arbeid. Ofte etter endt arbeidsliv mister pensjonister det sosiale, og frivillig arbeid kan være et godt substitutt (Wollebæk, 2015). Den sosiale aspekten ved frivillig arbeid ser ut til å øke motivasjon hos informantene. Dette vil også bidra til motivasjon for å samarbeide med kommunen.

Når en ønsker å drive meningsfullt arbeid, må deltakernes egne verdier samsvare med formålet med det frivillige arbeidet. Når formålet til en frivillig organisasjon er i tråd med den frivilliges egne verdier får deltakerne lettere motivasjon til å drive frivillig arbeid. Liafjell (2017) sier at verdibegrunnelser kan sees opp mot prinsipper om humanisme og altruisme. En viktig motivasjon er å uttrykke individets verdier ved å hjelpe andre og å ha omtanke for andre enn seg selv (Liafjell, 2017). Flere av informantene trakk fram at de ønsket å hjelpe folk å komme seg ut ved å lage attraktive uteplasser. Dette kan også sees i lys av Wollebæks (2015) definisjon av frivillig arbeid. Wollebæk beskriver frivillig arbeid som «aktiviteter som utøves av egen fri vilje og uten lønn for å gagne mennesker utenfor egen familie og hushold». Ifølge Wollebæks definisjonen (2015) er frivillig arbeid ment for å hjelpe andre mennesker enn familie og venner. Det bekrefter informanten i sitt sitat der han påpeker viktigheten av å hjelpe folk til å gå ut i naturen. Fordi grønne omgivelser virker blant annet stressreducerende, vil det være positivt for menneskes psykiske helse å oppholde seg i naturen, om det er så for en liten tur eller et lengre opphold (Ulrich et al. 1991). Informanten har troa på den effekten naturen har på helsen. Aktiviteter knyttet til utvikling av møteplasser ute virker derfor meningsfull for informanten. Det samsvarer med informantens verdier om menneskes velvære, og dermed styrker hans indre motivasjon til å bli med som frivillig.

«Motivasjon dreier seg om aktivering og intensjon, gjennom energi, retning og opprettholdelse» (Ryan og Deci, 2000). Motivasjon og deltakernes interesser har en sterk sammenheng (Wollebæk et al. 2015). Undersøkelsen Wollebæk har gjennomført viste at sammenhengen er spesielt sann hos de over 60 år. Enkelte av deltakerne som har blitt intervjuet var pensjonister og stemmer derfor med undersøkelsesfunn som at de eldre deltakere har høy motivasjon (Wollebæk et al. 2015). De andre aldersgruppene, særlig de unge var mer interessert i å få lærings- og arbeidserfaring når å drive med frivillig arbeid. Motivasjon viser seg også ved at noen av informantene jobber frivillig lang ut over det som egentlig var deres jobb. De brenner for fag deres og ønsker å få den best mulig resultat. Dette gjaldt blant annet arkitekten som utviklet Lionslunden og de fra NMBU som bidro med planter.

De fleste informanter viste seg bevist på utfordringene knyttet til mental helse og fordelene med å bruke naturen som «medisin». De trekker fram viktigheten av å starte i tidlig alder å bli kjent med natur og friluftsliv. Prosjekter de er med på er nettopp å skape møteplasser som skal brukes av alle, uansett alder. Interesser varierer fra person til person, men flere informanter viste interesse for natur og helse.

En annen informant fant mening i frivillig deltakelse gjennom sin interesse for natur og følte behov for å beskytte den. Han påpeker at ved å regulere bruken av området med bestemte bålplasser reduserer man for eksempel risikoen for skogbrann. Informantens kunnskap om bruk av skogsområder stemmer med dataundersøkelser om skogbrann. Ifølge Direktoratet for samfunnssikkerhet og beredskap (DSB) skyldes ni av ti skogbranner menneskelig aktivitet, og bålbrenning og grilling er de vanligste årsakene (Ken og Storaunet, 2021). Kunnskapen som frivillige sitter på, er viktig for kommunen som kan ha nytte av. Dette fordi kommunen sitter ikke all mulig kunnskap. Informantene kan derfor bidra til en kunnskapsutveikling og dermed forsterke kommunens kunnskap.

De to eksemplene viser at kunnskap og interesser henger sammen. De to informantene hadde nok kunnskap til å interessere seg for naturen og slik ha bidratt til et frivillig engasjement og stor motivasjon. Dette samsvarer med Onstads funn om at de som deltar i dagens frivillige arbeid er bedre utdannet enn før (Onstad et al. 2021). Man kan legge en parallell mellom kunnskap og utdanning. Jo bedre utdannet man er jo større ønske og behov for å søke ny kunnskap har man.

Studier har også vist at frivillig får økt motivasjon ved å ha mestringsfølelse og mening (Onstad et al., 2021). En av informantene opplevde mening i sitt arbeid ved å se at område han var med å skape faktisk ble brukt og skapte entusiasme blant publikum. Han fortalte at han satt veldig stor pris på den responsen han fikk. Det vil naturligvis gi mer motivasjon til videre arbeid.

Når man snakker om personlig gevinst som motivasjon, snakker vi om ytre motivasjon (Ryan og Deci, 2000). Med ytre motivasjon har man rasjonell tankegang knyttet til eventuell belønning av å være frivillig. I min studie viser en informant interesser for det han får tilbake etter å ha vært med å utvikle et område. Belønningen blir for han å få hjelp av kommunen med markedsføring av egen produkter. Når man driver med frivillig arbeid, kan man få indre motivasjon eller ytre motivasjon, men ofte er det todelt. Informanten viser tydelig ytre motivasjon, men man kan ikke ekskludere indre motivasjon som vi har sett tidligere. Han var faktisk interessert i å gi bedre muligheter for friluftsliv ved å være med å utvikle disse møteplassene. Det informantens uttrykte kan sees i sammenheng med teori om rasjonelt valg (TRV) som tar utgangspunkt i at mennesker er instrumentelt rasjonelle (Wollebæk, 2015). Med TRV mener man at mennesker står ovenfor ulike handlingsalternativer. Alternativet som blir valgt blir det som gir best gevinst for akkurat den som tar valget. Valget kan bli forskjellig fra person til person i og med at man har forskjellige ønsker og behov. Med TRV

antar man at forhold mellom kostnad og belønning vil være positiv for den som tar valget (Liafjell, 2017). Jeg antar at valget informanten har tatt vil gi han større gevinst (markedsføring av egne produkter) enn det arbeidet som kreves for å utvikle området. Belønningen er for han verdifull i og med at markedsføring sannsynligvis vil føre til flere salg.

Vi har sett nå at motivasjon kan komme av forskjellige faktorer avhengig av hva deltakere ønsker å oppnå i sitt frivillig arbeid, enten det er av ytre eller indre motivasjon. Felles for alle informantene jeg har snakket med er at de fant motivasjon til å drive med frivillig arbeid og til å samarbeide med kommunen. Kommunen har klart å skape positivitet rundt samarbeidet ved å engasjere folk. I studien har det vært både kommunen og eksterne aktører som har tatt initiativ til samarbeid. Når kommunen tok initiativ, var de flinke til å inkludere deltakerne. Når det var eksterne aktører som tok initiativ til å samarbeide med kommunen var kommunen flink til å svare positivt på det. Samskaping kan sees som en utveksling av ideer og kunnskap. I samskapingperspektivet så derfor kommunen muligheten til å bruke deltakernes kunnskap i prosjektene som skulle utvikles. Samtidig ble deltakerne naturligvis interessert i prosjektene når forslag kommer fra dem.

Kommunen prøvde å involvere de eksterne aktørene fra starten av prosjekt, men spørsmålet er om de ble involvert gjennom hele prosessen eller kun deler av prosjektet. Et av svarene kan være ansettelse av en prosjektkoordinator. Videre skal jeg se på fordelene av å ha en prosjektkoordinator og om det gjorde en forskjell for involveringen av eksterne aktører i de forskjellige prosjektene.

Koordinator som en del av samskaping

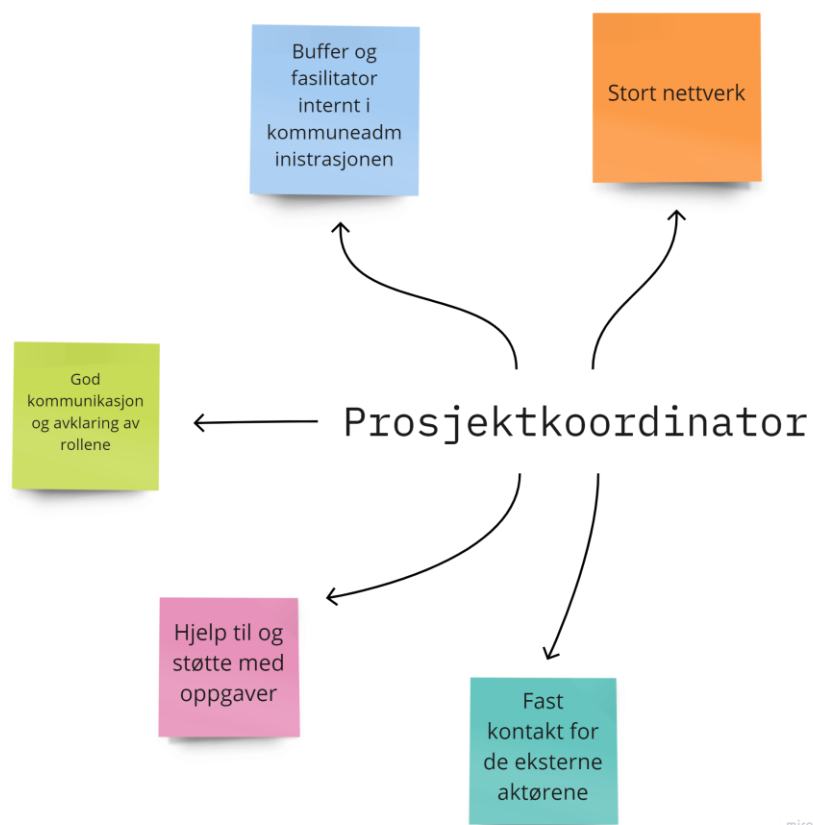
Hvordan kommunen møter eksterne aktører

Intervjurunden har også vist at motivasjonen kan komme av ytre faktorer. Her er det måten kommunen tar imot eksterne aktører som er avgjørende for å skape motivasjon.

Informantene synes å ha høy motivasjon for samarbeid med kommunen når kommunen legger til rette for dette. Måten de blir møtt av kommunen på synes imidlertid å ha vært avgjørende for motivasjonen til å bidra. Denne positiviteten og tilgjengeligheten fra kommunens side gjør at frivillige klarer å gjennomføre prosjektene. Det at kommunen er positiv til initiativ fra eksterne aktører kan sees i sammenheng med måten kommunen ønsker å utvikle møteplasser

på. Wyckoff (2015) viser at det er forskjellige måter å skape en møteplass på. Ås kommune har delvis valgt å følge «tactical placemaking» som innebærer å prøve ut ideer før man forplikter seg noe betydelig politisk og økonomisk. Det er derfor lettere å hjelpe initiativtaker når det ikke innebærer tunge og lange avgjørelser i kommuneadministrasjonen. Å være positiv til initiativ som kommer utenfra er også et viktig aspekt av samskaping som konsept. Samskaping handler om at eksterne aktører sine meninger og ideer veier like tungt som kommunens. Med denne innstillingen prøver kommunen å utvikle en dialog (Andersen et al. 2018).

Folkehelseloven (2011) og pålegger samarbeid med frivillig sektor for å fremme helse blant befolkningen (Folkehelseloven, 2011 §4). Dette kan gjøres ved å facilitere initiativ fra eksterne aktører. Derfor kan pålegg fra myndigheter gi en forklaring på hvorfor kommunen er positiv til eksterne initiativer. Det gjør det lettere for de eksterne aktører å bli tatt imot på en positiv måte av kommunen.



Figur 4: positiv innvirkning av prosjektkoordinator

Å ha en fast kontaktperson/koordinator

Kommunen ansatte en prosjektkoordinator for å følge opp de forskjellige prosjektene som ble satt i gang. Det ser ut som prosjektkoordinatoren har vært den eneste kontaktperson i kommunen for de fleste informantene. Studien min har vist at å ha en fast person å snakke med synes å være veldig positiv. Dette bidro til å avklare rollene mellom deltakerne og kommunen og blant deltakerne imellom. Det kom fram at avklaring av rollene har hjulpet til å unngå mulige konflikter. Det kan være en utfordring å samarbeide dersom det ikke er definert klart hvor grensene for samarbeidet går. Frivillige skal kunne komme inn som en samarbeidspartner med en annen rolle enn kommunens medarbeidere. Frivilligheten skal ikke erstatte lovpålagte oppgaver, men være et bidrag til å skape gode øyeblikk og en aktiv hverdag for tjenestemottakerne (Magerholm, 2017). Å avklare rollene gir derfor muligheten til å forebygge usikkerhet. Et eksempel på dette er utvikling av Lionslunden. Flere av informantene hadde fått ansvar for å vanne planter i Lionslunden. Hvis de hadde ikke fått tildelt den rollene tydelig kunne det oppstå problemer med plantene som igjen påvirker estetikk i Lionslunden. Dette kunne har ført til konflikt med de NMBU ansatte som hadde ansvaret for plantene.

En annen positiv effekt av avklaring av rollene ble kunnskapsutvekingen mellom deltakerne og kommunen som ble styrket. Samskapingskonseptet kan defineres som ressurser og kompetanser som føres sammen fra forskjellige hold for å komme fram til felles løsninger (Meld. St.19 (2018-2019)). Når man definerer rollene tar vi utgangspunktet i den kunnskapen som hver enkelt sitter på. I denne konkrete saken har deltakerne kunnskap om planter fordi de jobber med det til daglig. Kunnskapen vil derfor være nyttig for kommunen for å utvikle en fin uteplass og bruke riktig planter. Kommunen benyttet seg også av kunnskap til en landskapsarkitekt for utforming av møteplassen. Når kommunen ikke har den nødvendige kunnskapen, blir det derfor naturlig å hente den der den finnes.

I en samskapingsprosess skal kommunens rolle nedtones og innbyggernes rolle utvikles (Willumsen, 2020). Å ansette en koordinator som har ansvar for prosjekter har hjulpet deltakerne til å ta sin plass ved å definere rollene. Dette ble gjort ved at deltakerne fikk mer ansvar på de områdene de hadde kunnskap om. Dette skapte trygghet for deltakerne og økte motivasjon til å fortsette samarbeidet. Noen av deltakere fikk også muligheten til å lære bort sin kunnskap og med det til å utvikle seg som person i prosjektet. De som tok imot kunnskap, ble også styrket som person.

Et funn i denne studien var at deltakerne satt pris på en klar rollefordeling. En deltaker fikk tildelt kun en oppgave og kunne fokusere på det. Samtidig kunne han og de andre informantene gjøre oppgavene de ble tildelt på en måte som passet dem. Det samsvarer med en av de mulige formene for samskaping som finnes på mikro nivået, nemlig fordi kommunen har valgt å gi fleksibilitet og friheten til deltakerne. Man kan se det som en «ansvarliggjørende samskaping» der kommunen gir deltakerne friheten og ansvar (Pedersen-Ulrich, 2016).

Bidro til hjelp og støtte med oppgaver

Å ha en fast kontaktperson i kommunen har vist seg å være nyttig for deltakerne. Flere informanter har fortalt at de fikk både informativ og praktisk støtte. Det kan være krevende å søke om midler når de hverken har kapasitet eller kunnskap til det. For at et samarbeid skal fungere må kommunen facilitere deltakernes arbeid ved å dele kommunenes kunnskap som det ble gjort i dette tilfelle. I Pedersen-Ulrich (2016) sin samskapingsfigur kan vi kalle det for faciliterende samskaping. Selv om de eksterne aktører har hovedrollen, bidrar kommunen med sin kunnskap for å hjelpe til. Ved å dele sin kunnskap kan kommunen sørge for å ivareta sine interesser. I vårt tilfelle har kommunen til hensikt å skape nye møteplasser for en bedre folkehelse for kommunens innbyggere. Ved å hjelpe deltakerne med å søke midler og skrive søknad, sikrer kommunen seg kontroll over midler som bli tildelt og eventuelt hvordan de skal bli brukt (Heimburg, 2019). Å støtte frivillige i vanskelige oppgaver kan også være en mulig løsning til utstenging av utsatte grupper. Med kommunens rolle som rådgiver inkluderer kommunen de gruppene som ønsker å være frivillig, men som ikke nødvendigvis har kunnskap om å søke midler for eksempel. På den måten kan kommunen inkludere alle aktører som er berørt og bedre legge til rette for samarbeid med de frivillige (Willumsen, 2020). Det finnes lite forskning om hvordan samskaping skal brukes i praksis. Pedersen-Ulrich (2016) viser at det finnes forskjellige måter å drive samskaping på. Studien har vist hvordan Ås kommune har brukt faciliterende samskaping på ved at kommunen støtter initiativer og de eksterne aktørene i vanskelige oppgaver. Min studie kan derfor hjelpe til og gi ny kunnskap om hva faciliterende samskaping kan være i praksis.

Koordinator som fasilitator for samarbeid innad i kommunen

Å ha en fast koordinator hjelper også for et bedre samarbeid med andre deler av kommuneadministrasjonen. Tidligere sleit flere informanter med å få respons fra kommunen. Koordinatoren ble da en bro mellom avdelingene og mellom avdelinger og de eksterne

aktørene. Dette er nødvendig for å effektivisere prosessen og samtidig gjøre kommuneadministrasjon tilgjengelig for eksterne aktører.

Ut ifra funnene fra intervjuene som handler om prosjektkoordinator antar jeg at hun var nødvendig for at de eksterne aktørene fikk en positiv opplevelse av samarbeidet med kommunen. Kommuneadministrasjon kan være vanskelig å forstå for de utenfra. Koordinatoren har derfor vært en facilitator og en viktig samarbeidspartner for de eksterne. Relasjonen som ble skapt mellom prosjektkoordinator og de eksterne aktørene hjalp til å øke motivasjon blant de eksterne. Koordinatoren fant også en god balanse mellom en veiledningsrolle og det å gi de eksterne en viss frihet. Man kan si at friheten deltakerne fikk styrket deres motivasjon til å arbeide frivillig (Bidee et al.2012 sitert i Arka 2018).

Koordinatoren var også lokalkjent og har et stort nettverk til disposisjon. Nettverket ga en muligheten til å undersøke om interessen for å utvikle møteplasser var til stedet hos aktører utenfor kommunen (Raanaas, 2022). Med dette ble hun facilitator i utviklingsprosessen av områdene.

Gir deltakerne eierskap og kontroll

Som skrevet over fikk deltakere stor grad av frihet til å organisere arbeidsoppgavene sine selv. Friheten ser ut til å øke eierskap og følelse av kontroll hos deltakere. I tillegg når deltakere kjenner hverandre fra før, kommer det et godt samarbeid ut av det. Den måte å jobbe på ved at de eksterne har kontroll og eierskap kan gi en følelse av stolthet hos deltakere. Flere av deltakerne uttrykte dette i intervjurunden. Kommunen gagnar på det ved at kunnskap fra de eksterne utveksles på en god måte og at deltakerne får en større motivasjon av å samarbeide med kommunen. Den friheten kan også være en mulig løsning mot hierarkiformen som dagens politiske system er bygd opp på (Guribye, 2018). Friheten gir også mer ansvar til de frivillige som da vil stå likt med makthaver i prosessen.

Å jobbe med samskaping kan kreve omstilling for å legge til rette for et godt samarbeid (Lund 2018, Willumsen, 2020). Ås kommune har skjont dette og delvis omstilt seg ved å ansette en kontaktperson. Dette ble ansett som positivt av alle deltakerne fordi de opplevde prosjektkoordinator som nødvendig for å nå fram i de forskjellige prosessene (søke midler, ta kontakt med andre kommuneavdelinger). Det gjorde det også lettere å dele kunnskap mellom deltakere og mellom deltakere og kommunen. Dette ble en vinn-vinn-situasjon hvor kommunen jobbet i horisontalt der alle var like og bidro likt i prosessen. Samtidig gjorde dette

mulig til å inkludere de som ikke nødvendigvis hadde kunnskap ved for eksempel å tilby hjelp til å søke midler.

Det som må til for et videre samarbeid

Den andre problemstillingen handler om videre samarbeid med Ås kommunen. Det ble derfor også stilt spørsmål om dette temaet. I og med at kommunen ønsker å jobbe videre med samskaping, vil fremtidige samarbeid bli preget av dette konseptet. Det var derfor naturlig å spørre informantene om konseptet og hvordan de forholder seg til det. Fremtidig samarbeid blir også påvirket av hvordan informantene opplevde samarbeidet med kommunen. De svarene som kom fram i resultatdelen og som svarer på den første problemstilling om opplevelse av samarbeid vil bli brukt for å svare på den andre problemstillingen.

I intervjurunden kommer det fram at de fleste informantene ikke hadde noe kjennskap til at kommunen driver med samskaping som samarbeidsform. Andre informanter uttrykte skepsis ovenfor hele samskapingskonseptet. En grunn til dette er frykt for at kommunen bestemmer alt og at enda mer ansvar skulle skyves over på de frivillige. Dette kan sees som en slags «styrt samskaping» (Pedersen-Ulrich, 2016) hvor kommunen styrer hele prosessen og må ha kontroll over beslutningene. Ås kommune har i liten grad tatt i bruk denne måten å drive samskaping på som kan skremme de eksterne aktørene i å samarbeide. At kommunen brukte svært lite av denne måten å samskape på samsvarer med hvordan de eksterne aktørene egentlig opplevde samarbeidet. De fleste opplevde samskaping som en hensiktsmessig arbeidsform. De opplevde en gjensidig respekt og følte at deres mening ble tatt på alvor uten å bli overkjørt av kommunen. Samtidig fikk de også en god del ansvar i prosessen. I en god samskapingprosess skal de eksterne ha en rådgiverrolle hvor de tar med seg sin kompetanse og kunnskap. Det er da viktig å skille mellom kunnskap rundt selv begrepet og hvordan informantene opplever det i praksis. Et eksempel på dette er samarbeidet for utvikling av Grønnsletta hvor det ble etablert bål plass og benk. I det samarbeidet er involverte både frivillig organisasjon og grunneier samt kommunen. I intervjurunden ble det sagt av frivillig organisasjon og andre informanter at de er skeptiske til samskapingskonseptet hvis hele ansvaret blir skyvet til de frivillige. Samtidig har de opplevd et godt samarbeid med kommunen og prosjektkoordinator som tok alle forslag og initiativ på alvor. Prosjektkoordinatoren var også veldig fleksibel i forhold til fastsatte rammer (Raanaas, 2022). Det gjorde hele prosessen mer smidig.

Et annet funn av studien var at deltakere definerte samskaping som ressurser kommunen stiller til disposisjon (penger, utstyr). De nevnte også at frivillighet må komme inn og hjelpe til for å få ting gjort. Denne definisjonen kan samsvare med en av kommunens måte å drive samskaping, kalt «faciliterende samskaping» ifølge Pedersen-Ulrich (2016). Faciliterende samskaping defineres som samarbeid hvor kommunen har en faciliterende rolle for de eksterne ved å sette til disposisjon sine ressurser. Resultatet av samarbeidet kan være uforutsigbart i og med at kommunen ikke har hele kontrollen. Med denne definisjonen befinner vi oss i «co-production» fordi alle partene bidrar med sine erfaringer. Det er en produksjonsform hvor samarbeidet for utvikling av tjenester og tilbud er likeverdig og kontinuerlig.

Det ble ansatt en prosjektkoordinator som hadde skapt en god relasjon med alle frivillige. Dette kan sees som en del av omstillingen som er nødvendig for å drive med samskaping. Dette er fordi kommuneorganisasjon er hierarkisk og gir lite plass til horisontalt samarbeid (Lund, 2018).

Til slutt har noen av informanter uttrykt behov for at kommunen blir mer samkjørt mellom kommunes avdelinger. Dette betyr at kommunen må omstille seg enda mer ved å gå fra samskaping på mikronivå hvor kun deler av kommunen er involvert til samskaping på makronivå der hele kommunen skal omstilles.

For å drive med samskaping må de forskjellige parter ha kompetanser på hvordan det skal gjøres i praksis og hvordan prosessene fungerer (Heimburg, 2019). Min studie har løftet fram hvordan kommunen kan bruke samskaping på mikronivå og hvilke typer samskaping som kan tas i bruk. Studien kan derfor bidra med kunnskap rundt samskaping i praksis. Den sier noe om hvilke verktøy kommuner bør bruke for å møte de eksterne aktørene. Dette vil være nyttig for alle kommuner som ønsker å samskape tjenester og tilbud i samarbeid med eksterne aktører.

Metode diskusjon

Når man driver med forskning må man følge metoder og strategier som vil sikre kvalitet i arbeidet. I dette kapitlet vil jeg derfor se på metodologien jeg brukte i studie med et kritisk blikk. Jeg vil gjøre rede for metode ved hjelp av Morse (2015) sitt rammeverk og med støtte fra Malterud (2017). Morse fokuserer på det en kaller Rigor. For å oppnå rigor legger Morse (2015) vekt på tre begreper som bør være på plass. Disse tre faktorer er: Validitet (Intern validitet), reliabilitet og generaliserbarhet (ekstern validitet) (Morse, 2015).

Refleksivitet

I en kvalitativ studie som dette er, min rolle som forsker er sterkt knyttet til min bakgrunn og hvem jeg er som person. Jeg er opprinnelig født og vokst opp i Frankrike, er en mann på 36 år og har derfor ikke norsk bakgrunn. Dette gjorde at jeg hadde ingen formening knyttet til arbeidet norske kommuner gjorde. Dette ser jeg som en fordel fordi jeg har kunnet se hvordan norske kommuner arbeider utenfra. Det at jeg var ukjent med hvordan kommuner arbeider var utgangspunktet for motivasjon til å utforske temaet. Siden jeg har flyttet til Norge har jeg alltid tatt del i frivillig arbeidet og hadde noen ideer knyttet til viktigheten av frivillig sektoren, men ønsket å se hvordan samarbeidet med kommuner fungerer i praksis. I Frankrike har frivillighet ikke så stor betydning som det er i Norge. Jeg ble derfor også nysgjerrig på hvorfor fungerer frivilligheten så bra her i landet.

Intern validitet

Intern validitet kan defineres som gyldigheten av studiens funn. For å ha en intern validitet må funnene kunne måle det man ønsker å måle i studien. Intern validitet gjelder kun undersøkelser forskeren driver med og ikke de fremtidige undersøkelsene som blir gjort om samme problemstilling. Intern validitet er avhengig av prosedyre i studien og hvordan den blir gjennomført. Ifølge Morse (2015) finnes det forskjellige strategier for å fastslå intern validitet og gyldigheten. Strategier er blant annet at forskeren skal være bevist på to kilder til forskerskjevhet (Morse, 2015). Dette vil styrke intern validitet.

Den første kilde til forskerskjevhet er det Morse kaller for «rosa elefant». Det innebærer at forskeren har en tendens til å se i resultatene hva en forventer. Det kan føre til at del av resultatene blir urettferdig vektlagt under analyse. I min analyse har jeg vært bevist på dette og forsøkte å komme med en nøytral betraktning. Malterud (2017) skriver at forskeren skal gjennom hele prosessen være i stand til å stille spørsmål om fremgangsmåter og konklusjoner i form av tvil. Under hele prosessen forsøkte jeg å ha et kritisk blikk på min rolle som forsker ved å være bevist på mine forforståelser og komme med et åpent sinn hvor ettertanker og uventede konklusjoner har plass. Min masteroppgave er en sluttevaluering av samarbeid mellom kommunen og eksterne aktører. Jeg har derfor ikke vært med i hele prosessen fra da kommunen startet prosjektet til det ble avsluttet. Siden jeg ikke var innblandet i prosessene, ga det meg muligheten til å holde en viss avstand til hele prosjektet og gjorde det lettere til å ha en nøytral posisjon. Det kan også trekkes frem at min veileder ble med i prosjektet og hjalp meg å reflektere rundt min rolle som forsker. Hun deltok i innsamling av data og veiledet meg gjennom hele analyseprosessen. Jeg fikk også muligheten til å drøfte resultatene sammen med henne.

Ifølge Morse (2015) kan en annen skjevhet finne sted i forskningsdesignet. Et eksempel kan være en sammenligning av to ulike utvalg. Min studie fokuserer på en gruppe individ som har vært med å samarbeide med kommunen. Studien har ikke til hensikt å sammenligne de med andre utvalg. Jeg trenger derfor ikke å ta hensyn til dette. Likevel er mitt utvalg en blanding av både menn og kvinner. Det kunne ha vært en refleksjon rundt kjønn om de muligens svare forskjellig. Jeg har imidlertid bestemt meg for å ikke ta hensyn til kjønnsforskjeller i analyse fordi de fleste svarer pekte i samme retning og visste ingen tydelig forskjell.

Reliabilitet

Reliabilitet kan forstås som gjentakelse av de samme resultatene (Morse, 2015). Altså at man oppnår de samme resultatene hvis man gjentar den samme studien. For å få gode og fyldige resultater er vi avhengig av tykke og rike data. Morse (2015) sier at tykke og rike data referer til hele datasett og ikke kun et individ. For å kunne få den nødvendig mengde og interessant datasett bør deltakerne få tillit til forskeren (Morse, 2015). Den tilliten skapes ved at forskeren blir bedre kjent med deltakerne i forkant av intervjuene. I mitt tilfelle fikk jeg lite tid med informantene i forkant av intervjuene. Likevel fikk vi snakket om intervjuene og hensikt til de i tillegg til vi snakket via mail i forkant av intervjuene.

Jeg har valgt et strategisk utvalg med fokus på de som var direkte involverte i utvikling av områdene og som hadde kontakt med kommunen. Dette ga meg god mengde og fyldig data som var rettet mot mine problemstillinger. I og med at det var første gang jeg gjennomførte intervjuer ble samtalen ikke veldig flytende i starten. Noen av informantene var pratsomme mens andre holdt igjen. Det kan tenkes at noen manglet tillit til å uttrykke seg fullt ut. Takket være min veileder som også gjennomførte noen intervjuer, ble det mye data å analysere. Videre har jeg brukt et kodesystem kalt STC, utarbeidet av Malterud (2017), under analysen for å ekstrahere viktig informasjon og å danne grunnlag for svar til mine problemstillinger. Morse (2015) sier at å bruke et kodesystem øker validiteten og sikkerheten til funnene. Den bestemte metode for å analysere data vil også øke muligheten til reliabiliteten av min studie.

Ekstern validitet.

Morse (2015) bruker begrepet generaliserbarhet når han snakker om ekstern validitet. På sin side skriver Malterud (2017) at ingen kunnskap er allmenngyldig og legger det til grunn når hun uttrykker sin skepsis til begrepet generaliserbarhet. Kunnskapen er dermed ikke mulig å generalisere siden man tilegner seg kunnskap som er unik for vår egen studie. Hun ønsker heller å bruke begrepet overførbarhet. Det er vanskelig å generalisere en metode som ble brukt i en studie fordi omstendighetene blir ikke like. Derimot kan forskeren se på hvilke funn er overførbart ut over den konteksten der studien er gjennomført (Malterud, 2017). For å se om noen funn er overførbare må man stille seg spørsmål rundt konteksten. Kan funnene mine gjelde andre situasjoner og andre kommuner utover konteksten som finnes i Ås kommunen?

Malterud (2017) sier at konteksten er sterkt knyttet til utvalgt som ble valgt i studien. I min studie har jeg valgt et strategisk utvalg som innebærer personer som var direkte involvert i utvikling av områdene. Utvalgt var en blanding av menn og kvinner i forskjellige stillinger knyttet til prosjekter. Noen var frivillige, andre var daglig leder for frivillig organisasjon, arkitekt eller ansatt ved universitetet. Ved å være bevist på utvalg og beskrive det kan man se på begrensninger og betingelser som finnes ved overførbarhet. Det gir også et innblikk i hva studiet kan bidra med i forskningsfeltet. Min studie er en masteroppgave som har til hensikt å gi et innblikk på hvordan kommunene kan jobbe med eksterne aktører for å samskape møteplasser. I og med at dette er en masteroppgave er resultatene begrenset, men kan likevel være nyttig som utgangspunktet for videre forskning på temaet. Det vil være vanskelig å generalisere resultatene til alle samarbeid mellom kommuner og eksterne aktører. For å kunne

generalisere påstanden må vi sammenligne ulike samarbeid fra ulike prosjekter fra forskjellige kommuner. Da vil det være nyttig å ha et større antall deltakere slik man får en bedre forståelse rundt samarbeid generelt. Likevel det er ikke umulig at studien forteller noe viktig som kan overføre til andre kommuner. Dessuten er informasjonsstyrke viktig i en kvalitativ studie. Dette betyr at utvalget skal settes sammen slik at det inneholder rikt og variert materiale (Korseberg, 2020).

Konklusjon og implikasjoner for videre praksis

Min studie har forsøkt å gi et innblikk i hvordan informantene erfarte samarbeidet med kommunen. I arbeidet mellom kommunen og de eksterne aktørene ble begrepet samskaping sentralt. Jeg har derfor sett på hvilke forutsetninger som må være på plass for at samarbeidet forsetter. Ås kommune har valgt å bruke samskaping som metode for å svare på de folkehelseutfordringene de møter. Ifølge folkehelseloven har kommunen i stor grad ansvar for folkehelsearbeidet (Folkehelseloven, 2011 §4). Flere stortingsmeldinger (Meld. St. 19 (2014-2015), Meld. St. 19 (2018-2019) peker på samarbeidet med de lokale aktørene som et mulig tiltak. Folkehelseloven (2011) legger også vekt på medvirkning i kommunens arbeid. Hvordan kommunen møter eksterne aktører, å inkludere de mest mulig i prosessen ved å bruke medvirkning er derfor veldig viktig.

Med hjelp av undersøkelser og folkehelseprofilene for kommunen har Ås kommune sett at det var nødvendig å skape nye sosiale møteplasser i sentrum. Bakgrunn for samarbeid mellom eksterne aktører og kommunen var derfor utvikling av disse sosiale møteplassene.

At samarbeidet mellom de forskjellige aktørene fungerer bra blir avgjørende for å tilrettelegge gode møteplasser som fremmer god helse og livskvalitet for innbyggerne (Helse og omsorgsdepartement, 2019). Gode sosiale møteplasser gir muligheten til sosiale interaksjoner. Det er også viktig det de finnes i nærmiljøet og er tilgjengelige. Videre er gode sosiale møteplasser et viktig tiltak som ble trukket frem for å bekjempe sosial ulikhet og ha positiv virkning på psykisk helse.

For å få best mulig inntrykk av hvordan samarbeidet forgikk har informantene gitt sine subjektive syn og opplevelser om samarbeid. Ut ifra intervjuene har det kommet fram tre pilarer som jeg ser som sentrale for et godt samarbeid mellom eksterne aktører og Ås kommune og kan ekstrapolere til alle kommunene (figur 3). De tre pilarene kan oppsummere

slik: kommunen må være imøtekommende, å ha en fast kontaktperson, eksterne aktører må ha eierskap og mestring. Generelt var informantene veldig fornøyd med samarbeidet med Ås kommune i de forskjellige prosjektene. Grunnen til dette var som sagt hvordan de ble tatt imot av kommunen, en fast prosjektkoordinator å snakke med og en følelse av eierskap og kontroll over egne oppgaver. Frivillige bærer i utgangspunktet stor motivasjon for å samarbeide med kommuner. De er villige til å stille opp for dugnadsarbeid. Kommunen må derfor ta imot initiativet med positivitet for å styrke motivasjon hos de eksterne aktørene. Videre kommer det fram i analyse at kommunen bør ha en fast kontaktperson som tar for seg arbeidsoppgaver som kan være vanskelig for de eksterne som å søke midler for eksempel. Ideelt bør den person være lokalkjent og har et stort nettverk som kan benyttes om nødvendig. Denne kontaktpersonen vil være et bindeledd mellom de eksterne aktørene og de forskjellige avdelingene i kommunen. Til slutt bør eksterne aktører oppleve eierskap og kontroll over egne oppgaver. Dette vil være mulig ved hjelp av kontaktpersonen i kommunen.

At alle disse tre pilarene var på plass førte til at de fleste informantene ønsker å samarbeide videre med Ås kommune og vil sannsynligvis føre til gode samarbeid i andre kommuner.

Sett i en større sammenheng kan norske kommuner ha noe å lære av SMIL-prosjektet som ble utført i Ås kommune. Min masteroppgave kan gi noen ideer i hvordan kommuner kan tilrettelegge for et godt samarbeid når det gjelder utvikling av sosiale møteplasser. Det å ansette en fast koordinator som faciliterer prosesser innad i kommunen og med eksterne aktører kan sees som avgjørende. Grunnen til dette er at en fast koordinator som har ansvar for prosjektene gir muligheten til å skape gode relasjoner med de eksterne aktørene. Dette fører igjen til at eksterne aktører har det lettere for å be om hjelp. Videre vil det øke motivasjonen hos de eksterne aktørene for å samarbeide med kommunen senere. Min masteroppgave kan også være til nytte for å forstå litt bedre samskappingsprosessen på lokalt nivå, i kommune.

Min masteroppgave gir kun et innblikk i hvordan samarbeid foregikk i et bestemt prosjekt. det har forsøkt å skaffe en dypere forståelse om et fenomen, men gir begrenset resultater. Det er derfor behov for nye og mer utdypende kunnskap om hvordan samskaping skal foregå i praksis.

Litteraturliste

- Andersen et al. (2018). *Demokratisk innovasjon: Teorier og modeller for samskapende sosial innovasjon i norske kommuner*. Hentet fra <https://www.ks.no/contentassets/74ff5e45a36a44ceac3b4e99447e327b/forskningsrapport.pdf>
- Anderson et al. (2014). The benefits associated with volunteering among seniors: A critical review and recommendations for future research. *Psychological Bulletin*.
- Arka, (2018) Folkehelse og frivillighetsarbeid, (*Masteroppgave*), NMBU. hentet fra <https://nmbu.brage.unit.no/nmbu-xmlui/handle/11250/2569898>
- Bagnall (2018). Well-being and community life. Hentet fra <https://eprints.leedsbeckett.ac.uk/id/eprint/5511/1/WellbeingandCommunityLifeAMBAGNALL.pdf>
- Bagnall et Al. (2017). Systematic Scoping Review Of Reviews Of The Evidence For “What Works To Boost Social Relations” And Its Relationship To Community Wellbeing. Documentation. What Works Well Centre for Wellbeing. *Leeds Beckett University* Hentet fra <https://eprints.leedsbeckett.ac.uk/id/eprint/5239/1/social-relations-scoping-review-final-jun17-corrected.pdf>
- Beate Magerholm, Drammen kommune (2017). Kommunen og frivillig sektor i samspill – en modell for godt samarbeid hentet fra https://www.drammen.kommune.no/globalassets/tjenester/frivillighet/dokumenter/frivillighetsmodell_hovedrapporten-1.2.pdf
- Cheesbrough, Garvin, & Nykiforuk, (2019). Everyday wild: Urban natural areas, health, and well-being. *Health and place*. <https://doi.org/10.1016/j.healthplace.2019.01.005>
- Dalghren og Whitehead, (1991) Policies and strategies to promote social equity in health http://repositori.uji.es/xmlui/bitstream/handle/10234/187797/GoeranD_Policies_and_strategies_to_promote_social_equity_in_health.pdf?sequence=1
- De nasjonale forskningsetiske komiteene, (2021). hentet fra <https://www.forskningsetikk.no/retningslinjer/hum-sam/forskningsetiske-retningslinjer-for-samfunnsvitenskap-og-humaniora/>
- Folkehelseinstitutt, (2015) Fakta om sosial støtte og ensomhet. hentet fra <https://www.fhi.no/fp/psykiskhelse/psykiskelidelser/sosial-stotte-og-ensomhet--->

[being%20p%C3%A5%20norsk.pdf/ /attachment/inline/46a66c5f-e872-4e52-96b5-4ae1c95c5d23:488beb667da23e74e06e64a4e800417c2f205c90/Well-being%20p%C3%A5%20norsk.pdf](https://www.helsenorge.no/psykisk-helse/isolasjon-og-ensomhet)

Helsenorge, (2018), *isolasjon og ensomhet*. Hentet fra <https://www.helsenorge.no/psykisk-helse/isolasjon-og-ensomhet>

Helse- og omsorgsdepartementet (2011). Lov om folkehelsearbeid (Folkehelseloven). LOV-2011-06-24-29. Oslo: Helse- og omsorgsdepartementet

Helse og omsorgsdepartement, (2017) *Mestre hele livet*. Hentet fra

<https://www.regjeringen.no/no/dokumenter/mestre-hele-livet/id2568354/>

Hjort, P. (1995). Society, community and marginalisation: the countermeasures and health. Culture and health. (Report International UNESCO conference 10/1995). Oslo.

Hentet fra <https://www.ssb.no/a/publikasjoner/pdf/sa41/helseogsyk.pdf>

Hulen, G. og Storaunet K. Nibio, (2021), skogbrann. Hentet fra

<https://www.skogbruk.nibio.no/skogbrann>

Jeffres, (2009) The Impact of Third Places on Community Quality of Life

<https://link.springer.com/content/pdf/10.1007/s11482-009-9084-8.pdf>

Jensen og Krogstrup, (2017) Capacity Building i den offentlige sektor Hentet fra

file:///C:/Users/david/Downloads/capacity_Building_in_public_sector_2017_med_ops_tning_002_2.pdf

Kjellevik, (2020), Bruk og opplevelse av en sosial møteplass i Ås sentrum. En casestudie av

Lionslunden hentet fra [https://nmbu.brage.unit.no/nmbu-](https://nmbu.brage.unit.no/nmbu-xmlui/bitstream/handle/11250/2721197/Masteroppgave%20med%20forside%20og%20bakside.pdf?sequence=1&isAllowed=y)

[xmlui/bitstream/handle/11250/2721197/Masteroppgave%20med%20forside%20og%20bakside.pdf?sequence=1&isAllowed=y](https://nmbu.brage.unit.no/nmbu-xmlui/bitstream/handle/11250/2721197/Masteroppgave%20med%20forside%20og%20bakside.pdf?sequence=1&isAllowed=y)

Korseberg, K.-A. N. Det fortolkende paradigmet. (Powerpoint). Hentet fra

<https://nmbu.instructure.com/courses/5535/files/folder/Vitenskapsteori/Uke%2035?preview=1043397>

Kulturdepartement (2015), Frivillighetserklæring, hentet fra

<https://www.regjeringen.no/contentassets/99f8110d39674f3494ec9668be846c09/frivillighetserklaeringen-hefte.pdf>

Kvaal, J., (2009), FRIVILLIGHET: MOTIVASJON OG ENGASJEMENT, En kvalitativ undersøkelse av besøksvenner i Røde Kors hentet fra

<https://www.duo.uio.no/bitstream/handle/10852/18574/JMK-masteroppgave.pdf?sequence=1&isAllowed=y>

Kvåle, (2017) *Det kvalitative forskningsintervju*, 3 utgave

- Liafjell, (2017). Motivasjon for frivillig arbeid i DNT: En kvantitativ studie om hvilke motivasjonsfaktorer som er viktige for mennesker som velger å engasjere seg i frivillig arbeid for DNT. Hentet fra <https://munin.uit.no/bitstream/handle/10037/11222/thesis.pdf?sequence=2>
- Lund, (2018) Co-creation in Urban Governance: From Inclusion to Innovation. Hentet fra [SJPA 22 2 HedenstedLund.pdf](#)
- Magerholm (2017). Kommunen og frivillig sektor i samspill– en modell for godt samarbeid. Hentet fra https://www.drammen.kommune.no/globalassets/tjenester/frivillighet/dokumenter/frivillighetsmodell_hovedrapporten-1.2.pdf
- Malterud, K. (2018). Kvalitative forskningsmetoder for medisin og helsefag. (4. utg.). Oslo: Universitetsforlaget.
- Maria kjellesvik, (2020) Bruk og opplevelse av en sosial møteplass i Ås sentrum. En casestudie av Lionslunden, (*masteroppgave*), NMBU. Hentet fra <https://nmbu.brage.unit.no/nmbu-xmlui/bitstream/handle/11250/2721197/Masteroppgave%20med%20forside%20og%20bakside.pdf?sequence=1&isAllowed=y>
- Meld. St. 19 (2014-2015) [mestring og muligheter. Helse og omsorgsdepartement. Hentet fra https://www.regjeringen.no/no/dokumenter/meld.-st.-19-2014-2015/id2402807/](#)
- Meld. St. 19 (2018-2019) Gode liv i eit trygt samfunn. Helse og omsorgsdepartement. Hentet fra <https://www.regjeringen.no/no/dokumenter/meld.-st.-19-20182019/id2639770/>
- Meld. St. 34 (2012-2013), God helse, felles ansvar. Helse og omsorgsdepartement. Hentet fra <https://www.regjeringen.no/no/dokumenter/meld-st-34-20122013/id723818/?ch=1>
- Morse, (2015), Critical Analysis of Strategies for Determining Rigor in Qualitative Inquiry. *Qualitative Health Research*. doi:10.1177/1049732315588501
- Musick og Wilson, (2008). Volunteers: A Social Profil.
- Nes, (2019) Fakta om livskvalitet og trivsel. Hentet fra <https://www.fhi.no/fp/psykiskhelse/livskvalitet-og-trivsel/livskvalitet-og-trivsel/>
- Nes et al. (2021), livskvalitet i Norge, FHI hentet fra <https://www.fhi.no/nettpub/hin/samfunn/livskvalitet-i-norge/>
- Nes et al. (2020), Livskvalitet og psykisk helse under koronaepidemien november-desember 2020 hentet fra

<https://www.fhi.no/div/helseundersokelser/fylkeshelseundersokelser/livskvalitet-og-psykisk-helse-under-koronaepidemien--nov-des-2020/>

Nordh, (2010) Restorative components of small urban parks. Hentet

[file:///C:/Users/david/Downloads/2010-30_Helena%20Annie%20Nordh_\(ILP\)%20\(1\).pdf](file:///C:/Users/david/Downloads/2010-30_Helena%20Annie%20Nordh_(ILP)%20(1).pdf)

Olav Tangvald-Pedersen, (2011) Tid og tilhørighet: Opplevelsen av god psykisk helse og dens implikasjoner for godt psykisk helsearbeid, hentet fra https://openarchive.usn.no/usn-xmlui/bitstream/handle/11250/2438296/Tid_og_tilhorighet.pdf?sequence=2&isAlloved=y

Onstad, O. et al, (2021), Nye eldre – nye former for frivillighet? Frivillighetsmønstre og motivbegrunnelser sett i lys av endringer i verdier, utdanningsnivå og mestring.

Hentet fra <https://www.idunn.no/doi/10.18261/issn.2464-3076-2021-04-07#sec-6>

Pedersen-Ulrich, J (2016). Samskabelse - en typologi, Clou skriftserie, 2016.

Plan- og bygningsloven. (2009). Lov om planlegging og byggesaksbehandling (LOV-2008-06-27-71). Hentet fra <https://lovdata.no/dokument/NL/lov/2008-06-27-71>

Project for public spaces (PPS), What makes a successful place?, 2020. Hentet fra

<https://www.pps.org/article/grplacefeat>

Reneflot et al. (2018). Psykisk helse i Norge, Folkehelseinstitutt hentet fra

https://www.fhi.no/globalassets/dokumenterfiler/rapporter/2018/psykisk_helse_i_norge2018.pdf

Ryan, R. M. & Deci, E. L. (2000). Self-Determination Theory and the Facilitation of Intrinsic Motivation, Social Development, and Well-Being. *American Psychologist*. Hentet fra https://selfdeterminationtheory.org/SDT/documents/2000_RyanDeci_SDT.pdf

as, (2022). Sluttrapport, SMIL-prosjekt fra ord til handling.

South et al. (2021) community hubs and green space. Hentet fra

<https://livrepository.liverpool.ac.uk/3119924/1/community-hubs-green-space-April2021.pdf>

Tangvald-pedersen og Bongaardt (2011), Tid og tilhørighet: Opplevelsen av god psykisk helse og dens implikasjoner for godt psykisk helsearbeid. Hentet fra

<file:///C:/Users/david/Downloads/Tidogtilhorighet.pdf>

Ulrich et al. (1991). Stress recovery during exposure to natural and urban environments.

Journal of Environmental Psychology. Hentet fra [https://doi.org/10.1016/S0272-4944\(05\)80184-7](https://doi.org/10.1016/S0272-4944(05)80184-7)

Rad og Ngah. (2013). The Role of Public Spaces in Promoting Social Interactions. Hentet fra

<https://www.researchgate.net/profile/Vahid-Bigdeli->

[Rad/publication/344464409 The Role of Public Spaces in Promoting Social Interactions/links/5f797f7192851c14bcacb907/The-Role-of-Public-Spaces-in-Promoting-Social-Interactions.pdf](https://rad/publication/344464409/The-Role-of-Public-Spaces-in-Promoting-Social-Interactions/links/5f797f7192851c14bcacb907/The-Role-of-Public-Spaces-in-Promoting-Social-Interactions.pdf)

Willumsen, (2020). *Samskaping Sosial innovasjon for helse og velferd*. Oslo: [Universitetforlaget](#)

World Health Organization. (1986). *The Ottawa Charter for Health Promotion*. Hentet fra <https://www.who.int/healthpromotion/conferences/previous/ottawa/en/index1.html>

Wollebæk et Al., (2015) Betingelser for frivillig innsats, motivasjon og kontekst. hentet fra <https://samfunnsforskning.brage.unit.no/samfunnsforskning-xmlui/handle/11250/2442819>

Wyckoff (2015) DEFINITION OF PLACEMAKING: Four Different Types. Hentet fra <http://www.pznews.net/media/13f25a9fff4cf18fff8419ffaf2815.pdf>

Vedlegg

Vedlegg 1: Intervjuguide

Intervjuguide til intervju med involverte i utviklingen av SMIL-møteplasser i Ås kommune

Du/ dere har deltatt i utviklingen av [Grønsletta/ Rustadløkka/ Harahuken/ Lionslunden] i samarbeid med Ås kommune. I dette intervjuet er vi interessert i å forstå hvordan du/ dere har opplevd dette samarbeidet med kommunen.

- Vi tar utgangspunkt i hvordan du har opplevd samarbeidet med kommunen i forbindelse med utviklingen av dette konkrete stedet [Grønsletta/ Rustadløkka/ Harahuken/ Lionslunden]. Dersom du har erfaring med samarbeid med kommunen om andre områder eller aktiviteter kommer vi tilbake til det på slutten av intervjuet.
- Først, kan dere si noe hvordan samarbeidet med kommunen kom i stand for dette konkrete stedet?
 - Hvem tok initiativ til dette?
 - Dersom du/ din organisasjon tok initiativet hva var grunnen til det?
 - Hvordan visste du at kommunen var et sted å henvende seg i denne saken?
 - Hva ønsket du at kommunen skulle bidra med?
- Hvem i kommunen var det du samarbeidet med?
- Hvilke typer oppgaver eller aktiviteter samarbeidet dere om?
 - Skaffe midler eller ressurser, praktisk utførelse, markedsføring, drift,...
 - Hvilken rolle hadde du i dette prosjektet? (ansvar,..)
 - Hva bidro du med?
 - Hvilken rolle hadde kommunen?
 - Hva bidro kommunen med?
- Hvordan erfarte du samarbeidet med kommunen?
- Hva har fungert godt i samarbeidet med kommunen?
- Hva har du opplevd som utfordringer eller hindringer i samarbeidet med kommunen?

Vi har nå tatt utgangspunkt i dette konkrete eksempelet. Ås kommune har over tre år arbeidet med utvikling av såkalte SMIL-møteplasser, dvs sosiale møteplasser for sine innbyggere.

- Har du erfaringer med samarbeid med kommunen i utvikling av andre av disse møteplassene eller arrangementene?
- Har du andre erfaringer med samarbeid med kommunen som ikke er relatert til dette prosjektet?

- Har du gjennom disse eventuelle andre samarbeidene med kommunen andre erfaringer med hvordan samarbeidet har fungert som du ønsker å dele. Hva har fungert godt, og mindre godt i disse tilfellene?

Ut ifra de erfaringene du har med samarbeid med kommunen:

- Ønsker du å fortsette å samarbeide med kommunen?
 - Hvorfor/ hvorfor ikke - Kan du utdype dette?
- Hva er det da du ønsker deg for dette samarbeidet?
- Hva forventer du at kommunen skal bidra med?
- Hva tenker du kan være hindringer for å få til godt samarbeid med kommunen i det videre?

Ås kommune har som mål å arbeide etter prinsipper om samskaping – hvor innbyggere og organisasjoner utenfor kommuneadministrasjonen bidrar til å skape tjenester sammen med kommunen.

- Hva motiverer deg i ditt frivillige arbeid?
 - Hva tenker du at du/dere (egen organisasjon) kan bidra med i videre samarbeid med kommunen?
 - Jeg vet ikke om du er kjent med begrepet samskaping – men hvordan forstår du dette begrepet? Hva tenker du det kan handle om i praksis?
 - Hvordan kan Ås kommune legge til rette for samskaping for sine innbyggere?
-
- Er det andre ting du har lyst til å tilføye?

Vedlegg 2: Informasjonsskriv og Samtykkeskjema

Vil du delta i forskningsprosjektet «Samskaping i Ås kommune»?

Dette er et spørsmål til deg om å delta i et forskningsprosjekt hvor formålet er å få innsikt i hvordan innbyggere og organisasjoner i en kommune kan samarbeide med kommuneadministrasjonen om utvikling av sosiale møteplasser i kommunen. I dette skrivet gir vi deg informasjon om målene for prosjektet og hva deltakelse vil innebære for deg.

Formål

Ås kommune har over tre år arbeidet for å utvikle utendørs møteplasser, såkalte SMIL-møteplasser i kommunen. I dette forskningsprosjektet er målet å undersøke hvordan ulike eksterne aktører som har samarbeidet med kommunen har opplevd dette samarbeidet, og hva som kan bidra til å styrke et slikt samarbeid framover. Dette som del av kommunens ønske om å arbeide etter prinsipper om «samskaping». Resultater fra studien vil brukes i kommunens videre arbeid, i utvikling av metodikk for samarbeid med eksterne aktører og vil også kunne brukes i undervisning innen folkehelsevitenskap ved Institutt for folkehelsevitenskap, Norges miljø- og biovitenskapelige universitet (NMBU), som er involvert i prosjektet.

Hvem er ansvarlig for forskningsprosjektet?

Prof. Ruth Kjærsti Raanaas ved Institutt for folkehelsevitenskap, NMBU er ansvarlig for prosjektet. Medansvarlig er student ved Master i folkehelsevitenskap, David Mateus. Samarbeidspartnere er prosjektansvarlige for SMIL-møteplasser i Ås kommune Grethe Johnsen, og Folkehelsekoordinator Bente Sperlin.

Hvorfor får du spørsmål om å delta?

Du blir spurt om å delta i denne studien fordi du har vært involvert i samarbeid med Ås kommune i forbindelse med utviklingen av SMIL-møteplasser. Både enkeltinnbyggere og ulike organisasjoner som har vært involvert i samarbeid med kommunen blir spurt om å delta. Din kontakt informasjon har vi fått gjennom prosjektansvarlige for SMIL-prosjektet i Ås kommune, Grethe Johnsen.

Hva innebærer det for deg å delta?

Hvis du velger å delta i prosjektet innebærer det at du stiller til et personlig intervju, som vil vare mellom 30 og 60 minutter. Intervjuet vil tas opp elektronisk, i tillegg til at det vil tas notater.

Det er frivillig å delta

Det er frivillig å delta i prosjektet. Hvis du velger å delta, kan du når som helst trekke samtykket tilbake uten å oppgi noen grunn. Alle dine personopplysninger vil da bli slettet. Det vil ikke ha noen negative konsekvenser for deg hvis du ikke vil delta eller senere velger å trekke deg.

Ditt personvern – hvordan vi oppbevarer og bruker dine opplysninger

Vi vil bare bruke opplysningene om deg til formålene vi har fortalt om i dette skrivet. Vi behandler opplysningene konfidensielt og i samsvar med personvernregelverket. Navnet og kontaktopplysningene dine vil vi erstatte med en kode som lagres på egen navneliste adskilt fra øvrige data, slik at ikke uvedkommende kan få tilgang til data som samles inn. Datamateriale vil lagres på NMBUs passordbeskyttede server. De som vil ha tilgang til data som samles inn er Prof. Ruth Kjærsti Raanaas ved Institutt for folkehelsevitenskap, NMBU, og student ved Master i folkehelsevitenskap, David Mateus.

I dette prosjektet har du hatt en rolle som samarbeidspartner med kommunen. Du vil derfor kunne gjenkjennes indirekte i publisering av resultater. For å sikre størst mulig grad av konfidensialitet, vil vi ikke bruke navn i publisering av resultater fra denne studien, men hvilken rolle deltagerne har hatt vil komme fram.

Hva skjer med opplysningene dine når vi avslutter forskningsprosjektet?

Opplysningene anonymiseres når prosjektet avsluttes/oppgraden er godkjent, noe som etter planen er senest 31. desember 2022. Alle personopplysninger vil bli slettet ved prosjektslutt.

Hva gir oss rett til å behandle personopplysninger om deg?

Vi behandler opplysninger om deg basert på ditt samtykke.

På oppdrag fra Institutt for folkehelsevitenskap, NMBU har NSD – Norsk senter for forskningsdata AS vurdert at behandlingen av personopplysninger i dette prosjektet er i samsvar med personvernregelverket.

Dine rettigheter

Så lenge du kan identifiseres i datamaterialet, har du rett til:

- innsyn i hvilke opplysninger vi behandler om deg, og å få utlevert en kopi av opplysningene
- å få rettet opplysninger om deg som er feil eller misvisende
- å få slettet personopplysninger om deg
- å sende klage til Datatilsynet om behandlingen av dine personopplysninger

Hvis du har spørsmål til studien, eller ønsker å vite mer om eller benytte deg av dine rettigheter, ta kontakt med:

- Ruth Kjørsti Raanaas, Prof. Institutt for folkehelsevitenskap, NMBU, ruth.raanaas@nmbu.no, tlf. +47 67231268
- David Mateus, Student Master i folkehelsevitenskap, NMBU, David Mateus david.mateus@nmbu.no
- Personvernombud ved NMBU er Hanne Pernille Gulbrandsen personvernombud@nmbu.no, tlf. 402 81 558

Hvis du har spørsmål knyttet til NSD sin vurdering av prosjektet, kan du ta kontakt med:

- NSD – Norsk senter for forskningsdata AS på epost (personverntjenester@nsd.no) eller på telefon: 55 58 21 17.

Med vennlig hilsen

Prosjektansvarlig
Ruth Kjørsti Raanaas
Prof. Institutt for folkehelsevitenskap, NMBU

Prosjektmedarbeider
David Mateus
Student, Master i folkehelsevitenskap, NMBU

Samtykkeerklæring

Jeg har mottatt og forstått informasjon om prosjektet Samskaping i Ås kommune, og har fått anledning til å stille spørsmål. Jeg samtykker til:

- å delta i intervju
- at opplysninger om meg publiseres slik at jeg kan gjenkjennes gjennom den rollen jeg har hatt i samarbeidet med Ås kommune

Jeg samtykker til at mine opplysninger behandles frem til prosjektet er avsluttet

(Signert av prosjektdeltaker, dato)



Norges miljø- og biovitenskapelige universitet
Noregs miljø- og biovitenskapelige universitet
Norwegian University of Life Sciences

Postboks 5003
NO-1432 Ås
Norway