

Norges miljø- og
biovitenskapelige
universitet

Masteroppgave 2022 30 stp

Fakultet for landskap og samfunn

Torborg Zimmer og Else Collet

To av de første kvinnelige landskapsarkitektene i
Norge

Torborg Zimmer and Else Collet - two of the first
female landscape architects in Norway

Kristine Marie Stadheim

Landskapsarkitektur

Torborg Zimmer og Else Collet

To av de første kvinnelige landskapsarkitektene i Norge

Kristine Marie Stadheim

Masteroppgave våren 2022

Landskapsarkitektur

Bibliotekside

Tittel

Torborg Zimmer og Else Collet : to av de første kvinnelige landskapsarkitektene i Norge

Title

Torborg Zimmer and Else Collet : two of the first female landscape architects in Norway

2022

Forfatter

Kristine Marie Stadheim

kristine.marie.stadheim@nmbu.no

Veileder

Annegreth Dietze-Schirdewahn

Prodekan forskning

annegreth.dietze@nmbu.no

Fakultet for landskap og samfunn NMBU

Sideantall: 76

Format: 210*297

Emneord: landskapsarkitekturhistorie, hagekunsthistorie, kvinnelige landskapsarkitekter, Else Collet, Torborg Zimmer, C. Th. Sørensen, Kåre Frølich

Keywords: history of landscape architecture, history of landscape gardening, female landscape architects, Else Collet, Torborg Zimmer, C. Th. Sørensen, Kåre Frølich

Sammendrag

Denne oppgaven er en undersøkelse av hagearkitektene Torborg Zimmer og Else Collet. Zimmer og Collet ble utdannet fra linjen for hagekunst ved Norges Landbrugshøgskole på Ås i 1934 som to av de første kvinnelige landskapsarkitektstudentene i Norge. Både Zimmer og Collet var praktikanter i den danske landskapsarkitekten C. Th. Sørensens tegnestue etter utdannelsen. Senere samarbeidet de begge med etablerte mannlige arkitekter. Torborg Zimmer samarbeidet med arkitekt Kåre Frölich og Else Collet fortsatte samarbeidet med C. Th. Sørensen. Oppgaven bruker arkivstudier som metode for å finne spor etter de to kvinnenes virke som hagearkitekter og deres selvstendig bidrag til hagekunsten. Hensikten er å undersøke hvilke begrensinger og mulighetsrom som fantes for kvinner i disiplinen i første halvdel av 1900-tallet.

Abstract

This master thesis investigates the landscape architects Torborg Zimmer and Else Collet. Zimmer and Collet wrote their majors in garden art at the Norwegian College of Agriculture in Aas in 1934 as two of the first female students of landscape architecture in Norway. Upon graduation, both Zimmer and Collet were interns in the architectural firm of the Danish landscape architect C. Th. Sørensen. Later, they both collaborated with established, male architects. Torborg Zimmer collaborated with architect Kåre Frölich and Else Collet continued a collaboration with C. Th. Sørensen. This thesis examines files from archives to obtain information of the women's work as landscape architects and their independent contribution to the art of landscape architecture. The purpose is to investigate the limitations and opportunities for women in the discipline in the first half of the 20th century.

Forord

Jeg er svært takknemlig for å ha fått anledning til å bruke et halvt år på dette prosjektet etter fem år på landskapsarkitekturstudiet på Ås. Historiske undersøkelser er av betydning for å forstå en disiplin, og jeg er ydmyk over å ha fått mulighet til å studere to av de første kvinnelige hagearkitektene som ble utdannet herfra. Det har vært interessant og givende, men også svært krevende å forske på en historisk problemstilling med arkivstudier som metode. Det er noe jeg aldri har gjort før, og det har vært mye nytt å sette seg inn i.

Det har vært veldig spennende å forske på denne oppgavens to hovedpersoner, Else Collet og Torborg Zimmer. Dette er to damer jeg virkelig beundrer, og deres pågangsmot og vilje som pionérer i disiplinen er noe jeg tar med meg når jeg nå selv skal ut i arbeidslivet som landskapsarkitekt.

Tusen takk til familien Collet, Else Collets sønn Bernt Johan og barnebarn Peter. Deres villighet til å fortelle om Else Collet har vært uvurderlig for å få et bilde av deres mor og farmor som hagearkitekt og menneske. Takk for samtaler, turer i godsparkene og dansk frokost – uten deres hjelp ville det ikke blitt mye til oppgave.

Jeg vil takke min veileder Annegreth Dietze-Schirdewahn for faglige råd, oppmuntrende ord og gode tilbakemeldinger. Takk for hjelpen til å komme videre når jeg har stått fast og finne igjen riktig retning.

En spesiell takk går til familie og venner for tålmodighet, støtte og motivasjon i løpet av dette siste halve året. Det har vært krevende og at jeg hadde ikke klart det uten dere. Nå er mine fem år over på Ås, og jeg er klar for i neste fase av livet å hoppe lenger enn over kommunegrensa.

Ås, 15.5.2022

Kristine M. Stadheim

Kristine M. Stadheim



Figur 0.1 Sirkelformet bed i gressplenen på Gammel Kjøgegaard.

Innhold

1	Introduksjon	
1.1	Innledning	7
1.2	Bakgrunn og formål	8
1.3	Problemstilling	9
1.4	Metode	10
2	Kontekst	
2.1	Funksjonalismen i hagekunsten og landskapsarkitekturen i Norge fra 1930 til 1960	15
2.2	Utdanningen i hagekunst ved Norges Landbrugshøgskole	19
2.3	Kvinner på landskapsarkitekturstudiet ved NLH	21
3	Torborg Zimmer og hennes virke som hagearkitekt med arkitekt Kåre Frölich	
3.1	Biografi	24
3.2	Egen praksis 1936-1940	25
3.3	Zimmers virke som hagearkitekt med Kåre Frölich	26
4	Else Collet	
4.1	Biografi	36
4.2	Tid ved NLH og vennskap med Torborg Zimmer	38
4.3	Else Collet i C. Th. Sørensens forretningsarkiv	39
4.4	Else Collets samarbeid med C. Th. Sørensen om hagearkitekturprosjekter	42
5	Else Collet og Torborg Zimmer som praktikanter i C. Th. Sørensens tegnestue i Danmark	
5.1	Landskapsarkitekten C. Th. Sørensen	50
5.2	Sørensens tegnestue	51
5.3	Else Collet som praktikant i Sørensens tegnestue	52
5.4	Torborg Zimmer som praktikant i Sørensens tegnestue	54
6	Diskusjon, erfaringer & interpretasjon	
6.1	Diskusjon	57
6.2	Erfaringer & interpretasjon	61
7	Veien videre	65
8	Kildeliste & figurliste	
8.1	Kildeliste	69
8.2	Figurliste	71

1

Introduksjon

1.1 Innledning

Denne oppgaven er et bidrag til å fortelle om arbeidet til to av de tre første kvinnelige hagearkitektene som ble utdannet i Norge, Else Collet og Torborg Zimmer. Else Collet tegnet hageanlegg i Danmark og Torborg Zimmer var hagearkitekt i Norge. De var derfor to av de første som arbeidet som hagearkitekter i Skandinavia.

Den første kvinnelige praktiserende hagearkitekten i Norge var derimot Karen Reistad. Hun utdannet seg i Tyskland i 1925 og startet egen praksis samme år (Jørgensen, 2019a). Hun gjorde med dette det virkelige pionérbetraget for kvinner i disiplinen. Reistad tegnet gjennom sitt yrkesliv ulike anlegg som privathager, kirkegårder, boligområder og parker. Fra 1942 hadde hun nok oppdrag til å etablere en egen tegnestue på fulltid, og hun ansatte blant annet Zimmer som praktikant (Jørgensen, 2019a). Zimmer var en del av tegnestuedriften fra 1948 til 1949 (Frølich, 1987). I Norge ble Reistad derfor den første kvinnen som hadde en anerkjent praksis i hagearkitektur (Jørgensen, 2019a). Reistads pionérbetraget som kvinnelig hagearkitekt ble videreført av Else Collet og Torborg Zimmer.

Oppgaven gir en beskrivelse av konteksten rundt Collet og Zimmers liv og virke som pionérbetraget. Tiden kvinnene arbeidet i er beskrevet gjennom tendenser i hagekunsten i Norge i første halvdel av 1900-tallet, samt å presentere utviklingen av hagebruksutdanningen ved Ås til Collet og Zimmer var ferdig uteksaminert som hagearkitekter i 1934 (*Norske hagebruksfunksjonærer og hagebrukskandidater*, 1936). Neste del av oppgaven er skildringer av Zimmer og Collets liv og virke som hagearkitekter. Undersøkelsen av kvinnenenes yrkesliv som hagearkitekter handler i hovedsak om Zimmer og Collets samarbeid med henholdsvis arkitekt Kåre Frølich og landskapsarkitekt C. Th. Sørensen.

Dette er en historisk oppgave som bruker arkivstudier som metode for å undersøke Zimmer og Collets virke. Oppgavens retning og innhold har vært avhengig av hvilket materiale som har fantes i arkivene som er undersøkt. Det blir derfor et forsøk på å undersøke, og synliggjøre, en del av vår faghistorie som til nå er relativt ukjent. Det er derimot viktig å understreke at oppgaven er en undersøkelse av kun to representanter for én gruppe individer i faget og at oppgaven har en tydelig begrensning innenfor en historisk kontekst.

1.2 Bakgrunn og formål

Bakgrunn

Oppgaven undersøker samarbeidene Else Collet og Torborg Zimmer hadde gjennom sine yrkesliv der hovedvekten av kildene er gjennom søk i relevante arkiver. Collet samarbeidet med den danske landskapsarkitekten C. Th. Sørensen og Zimmer begynte praksis med sin mann og arkitekt Kåre Frølich. Oppgaven studerer hvilken rolle Collet og Zimmer hadde i disse arbeidsfellesskapene og hvordan de bidro med sin faglige kunnskap inn i tegnestuenes prosjekter.

Forarbeidet viste at både Collet og Zimmer tok del i mannlige kontorvirksomheter uten at deres bidrag alltid blir direkte uttalt i prosjektene. Funnet av at både Collet og Zimmer var medhjelpere i Sørensens tegnestue i Danmark var første antydning til «usynlige» kvinner i kjente mannlige arkitekters virke. Det gjorde det aktuelt å undersøke om det fantes uoppdagede spor etter Collet og Zimmer i Sørensens arkiv. Gjennom boka *Utestemmer* og blogginnlegget «De første kvinnelige pionerer» ved Historisk arkiv for norsk landskapsarkitektur, var det påfallende at både Collet og Zimmer fortsatte sitt virke som hagearkitekt i etablerte kontorvirksomheter til mannlige arkitekter etter at de var ferdig utdannet.

Denne oppgaven er et bidrag til å kartlegge kvinners rolle, virke og betydning for utviklingen av landskapsarkitektur i pionertiden av disiplinen eksemplifisert gjennom hagearkitektene Else Collet og Torborg Zimmer.

Formål

Formålet med oppgaven er å gi et nytt perspektiv på den tidlige, norske landskapsarkitekturhistorien der kvinnenes perspektiv og arbeid er i fokus. Hensikten er å undersøke hvilke mulighetsrom som fantes for de første kvinnelige hagearkitektene fra 1930-tallet og utover. Hvem var disse kvinnene, og hvorfor hadde nettopp de anledning til å praktisere faget på en tid der de fleste arkitektene var menn? Oppgaven har til hensikt å vise at de første kvinnelige hagearkitektene hadde en vesentlig betydning for at disiplinen og hagekunsten utviklet seg i en moderne retning i første halvdel av 1900-tallet. Arbeidet med oppgaven har vist at flere prosjekter i kjente tegnestuer er tegnet i arbeidsfellesskaper med både mannlige og kvinnelig arkitekter. Oppgaven utfordrer derfor narrativet om at hageanlegg i Norge og Danmark ofte ble tegnet av geniale enkeltpersoner.

1.3 Problemstilling

Hovedproblemstilling

På hvilken selvstendig måte har hagearkitektene Else Collet og Torborg Zimmer bidratt til å utvikle og påvirke landskapsarkitekturen?

Underproblemstilling

Hvem var de norske, kvinnelige hagearkitektene Else Collet og Torborg Zimmer, og hvilke spor finnes i arkiv etter deres praksis som hagearkitekter i arbeidsfellesskap med henholdsvis C. Th. Sørensen og Kåre Frølich?



Figur 1.1 Benk og bjørketrær i parken på Gammel Kjøgegaard.

1.4 Metode

Opgaven bygger på fire metoder: studie av litteratur, arkivstudier, intervju og befarings.

Studie av litteratur

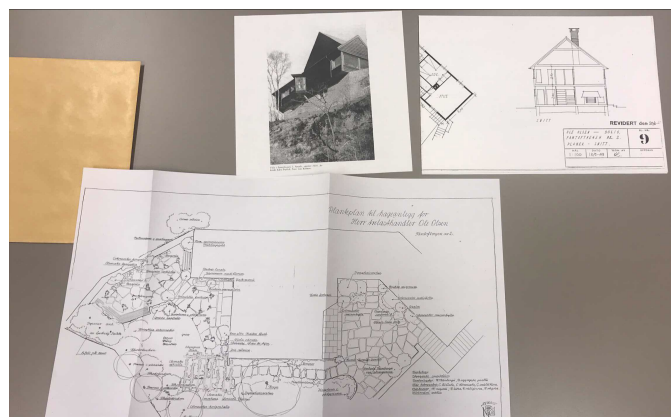
Litterære kilder om tema er nøye undersøkt. Stikkordene for å finne litteratur har vært Torborg Zimmer, Else Collet, C. Th. Sørensen, Kåre Frølich, kvinner i landskapsarkitekturen og landskapsarkitektur på 1930-tallet i Norge. Det har vært vesentlig å få en oversikt over hvilke historier som blir fortalt om disiplinen fra den aktuelle perioden. Undersøkelsene har vist en skjev fordeling av litterære kilder om de ulike nøkkelordene. Det er mye litteratur om C. Th. Sørensen, landskapsarkitekturhistorie i Norge og Danmark, samt Kåre Frølich. Det er en del kilder om Torborg Zimmer og hennes virke, men kilder om Else Collet fantes kun gjennom arkivet ved Institutt for landskapsarkitektur på NMBU.

Arkivstudier

Opgaven bygger på arkivøk fra de tre arkivene Bergen Byarkiv, Danmarks Kunstbibliotek i Søborg og Køge Arkiverne i Danmark. Funnene fra arkivene er hovedsakelig begrensingen for kildene oppgaven er bygget på.

Bergen byarkiv

Bergen byarkiv har arkitektarkivet etter Kåre Frølich. Frølich var ektemannen til Torborg Zimmer. Arkivet ble undersøkt etter tegninger eller andre spor fra Zimmers virke som hagearkitekt. Det ble brukt tre dager i Bergen byarkiv for å systematisk gå igjennom eskene. Det var 80 esker med arkivmateriale. Den første boksen, 0-boksen, inneholdt en selvbiografi om Frølichs eget liv og virke som arkitekt. Denne esken inneholdt det meste av arkivmaterialet om hans kone Torborg Zimmer. 0-esken inneholdt også en registrering av egne viktige oppdrag. Denne oversikten er klassifisert etter både Zimmer og Frølichs navn. «KF» for Kåre Frølich og «TZF» for Torborg Zimmer Frølich. Prosjektene merket med «TZF» betød «Plan grøntanlegg utført av Torborg Z. Frølich landskapsarkitekt MNLA». Slik var det mulig å få oversikt over prosjekter paret arbeidet med sammen.



Figur 1.2 Eksempel på mappe i Frølichs arkiv.

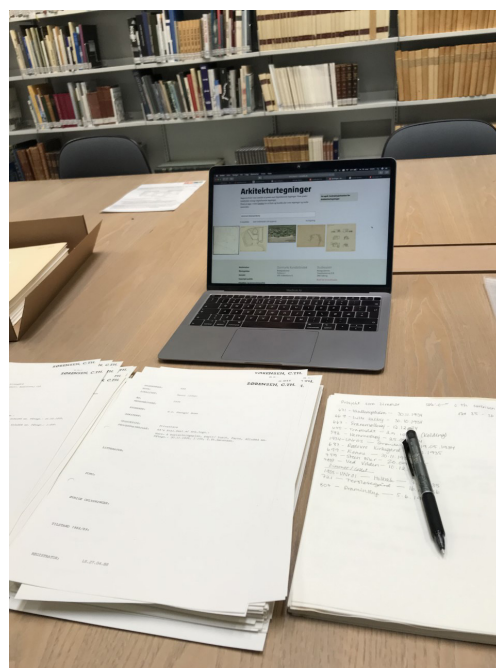
Arkivet etter bergensarkitekten Kristian Bjerknes ble også gjennomgått i byarkivet i Bergen. Bjerknes tegnet Brakanes hotell, et hotell der Torborg Zimmer tegnet uteområdet. Bjerknes' arkiv var en eske med tegnede planer, brev og regnskapsbøker som ikke var sortert. Hensikten var å se om det fantes spor etter et samarbeid mellom Bjerknes og Zimmer om prosjektet. Zimmers navn eller planer for uteområdet fantes derimot ikke i hans arkiv.

Danmarks Kunstbibliotek i Søborg

I Danmarks Kunstbibliotek finnes C. Th. Sørensens forretningsarkiv. Hensikten var å undersøke hvilken kobling som finnes mellom Sørensen, og Else Collet og Torborg Zimmer. Det ble satt av to dager i arkivet.

Det fantes et stort «klientotek» med oversikt over Sørensens klienter. Dette var typisk personer han har tegnet hager for. Denne esken bestod av små kort med navn på prosjektet, navnet eller navnene på oppdragsgiveren, adresse, saksnummer og tid. Noen kort hadde i tillegg en beskrivelse av prosjektet som var skrevet av datteren Sonja Poll og kona Asta Sørensen etter C. Th. Sørensens død i 1980. Det fantes kort for Gammel Kjøgegaard, og flere kort for Lundbygaard. Begge av disse kortene var beskrevet av Poll og Asta Sørensen. I tillegg fantes kort for prosjekter som mistenkes at Collet deltok i å designe og planlegge. Det var derimot ingenting som viste dette implisitt.

Det var tre esker med regnskapsbøker. Regnskapsbøkene ble undersøkt etter Collet og Zimmers navn. Zimmer dukket opp relativt tidlig – i tilknytning til en kjøregodtgjørelse. Deretter var ikke hennes navn noen flere steder i regnskapsbøkene. Selv om vi har kunnskap om at hun var en medhjelper på Sørensens tegnestue. Collets navn, da "Collett", dukket hyppigere opp i perioden 1935 – 1937. Hun fikk betalt som medhjelper og et par ganger for kjøregodtgjørelse. Eskene markert med «Arbejder» inneholdt i stor grad formelle brev og dokumenter om prosjektene. I enkelte prosjektmapper fantes skisser og tegninger av planer. I mappen for Lundbygaard fantes spesielt mye brevkorrespondanse mellom Collet og Sørensen. Brevene handlet om utvikling av hagen for eksempel om rosehaven og bassenget, men også om en utlysning av en gartner til parken.

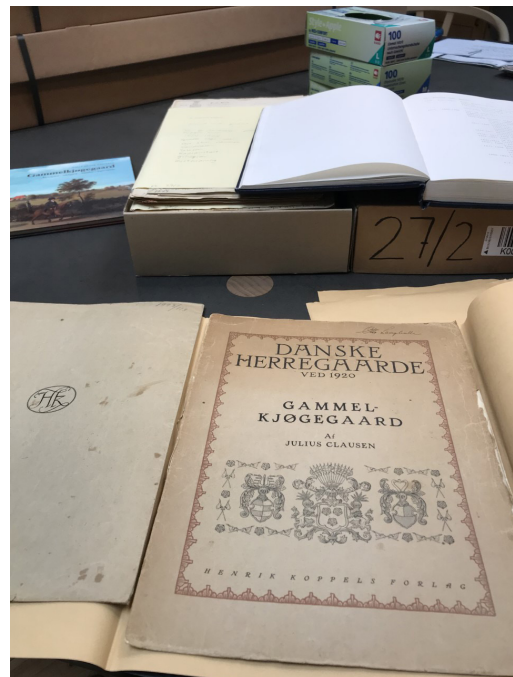


Figur 1.3 Eksempel på mappe i Sørensens forretningsarkiv.

I forretningsarkivet fantes en oversikt over alle Sørensens prosjekter. Dette var en informasjonsbank som er resultat av et forskningsprosjekt fra 2002. Denne oversikten var delt i tre. Fra 1915 til 1939, fra 1940 til 1960, og fra 1961 til 1971. Hvert prosjekt i oversikten bestod av et A4-ark med formell informasjon om prosjektet. Det var spesielt interessant at det var definert hvem som var «medhjelper» på prosjektene og hvilke andre prosjekter som Sørensen hadde gjort på samme sted. Det gjorde det enklere å sammenstille prosjekter og dets innhold. Likevel var det ingenting som tydelig viste til verken Collet eller Zimmer gjennom en sammenligning av prosjekter fra de tidsrommene vi kjenner til at de arbeidet i tegnestuen.

Køge byarkiv

Køge byarkiv har Gammel Kjøgegaards herregårdsarkiv. Hensikten var å undersøke om det fantes informasjon om utvikling av parken og Else Collets arbeid med hageanlegget. Det ble satt av en formiddag til å undersøke arkivmaterialet. Det fantes noen bilder som samsvarer med tidspunktet Collet og Sørensen arbeidet med parken, men det var ingen kilder som viste noe om verken Collet, Sørensen eller parkutviklingen.



Figur 1.4 Eksempel på mappe fra Køge byarkiv.

Gentofte lokalarkiv

Else Collet skal ha tegnet en privathage for A. P. Møller med adresse Strandvejen 146 i Hellerup. Det tilhørende arkivet for Hellerup er Gentofte lokalarkiv. Ettersom det fantes noen bilder av huset til Møller kalt, «Villa Strandlund», digitalisert på arkivets nettsider, var det interessant å se om de hadde noe informasjon om villaen og hagen. Det fantes derimot ikke noe mer materiale om hagen utover de bildene som allerede var digitalisert i Gentofte lokalarkiv.

Intervju

Det har vært essensielt å snakke med personer som har kjent Else Collet og Torborg Zimmer for å få en forståelse av hvem de var som hagearkitekt og menneske. I forbindelse med Else Collet har det vært samtaler med medlemmer av hennes familie. En annen vesentlig informant er Sonja Poll. Hun er datter av C. Th. Sørensen og arbeidet også i hans tegnestue som hagearkitekt. Noe som betyr at hun har kjennskap til både Collet og Zimmer. Torborg Zimmer hadde ingen barn, så tidligere kollegaer av henne har blitt essensielle informanter. Disse har vært Ingrid Haukeland og Odd Løvset. Haukeland hadde ansvar for å realisere reguleringsplanen for Bryggen-Dreggsalm på 1990-tallet. Løvset var Frölichs kollega fra arkitektkontoret CUBUS og medhjelper på prosjektet for Sjømennenes Boligbyggelag i Fyllingsdalen i Bergen.

Befaring på Lundbygaard Gods og Gammel Kjøgegaard

To dager ble brukt på befaring på Lundbygaard Gods og Gammel Kjøgegaard. Lundbygaard var Else Collets hjem fra hun ble gift med Hoffjegermester Harald Collet til hun ble enkefrue. Jeg møtte hennes eldste sønn, Bernt Johan Collet. Befaringen bestod av omvisning i huset og i parken. Gammel Kjøgegaard var familien Collets sommersted. På Gammel Kjøgegaard ble jeg vist rundt av Peter Collet, Bernt Johans nevø som forvalter herregården nå. Jeg fikk befaring i huset og i hagen. Her eksisterte fortsatt elementer som Else Collet har tegnet sammen med Sørensen.

2

Kontekst

Pionértid i norsk landskapsarkitektur i første halvdel av 1900-tallet

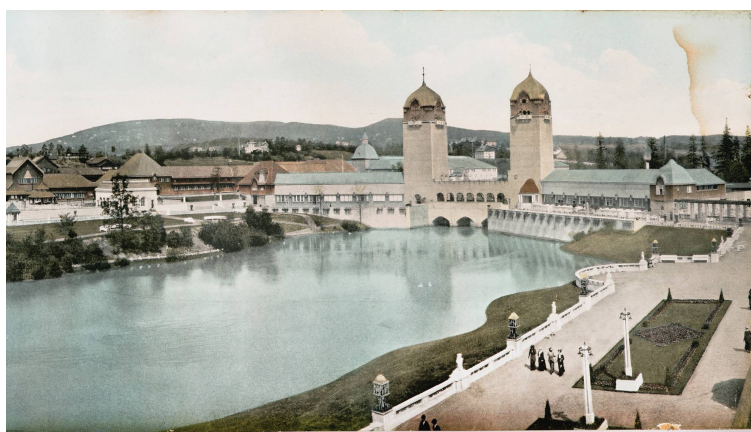
2.1 Funksjonalismen i hagekunsten og landskapsarkitekturen i Norge fra 1930 til 1960

Definisjon av hagekunst

Hagekunst er praktisk og estetisk utforming av hager, parker og andre uterom. Grunnleggende virkemidler er vegetasjon, terrengform og vann, samt bygningskonstruksjoner som murer og trapper (Bruun, 2021).

Den moderne hages gjennombrudd

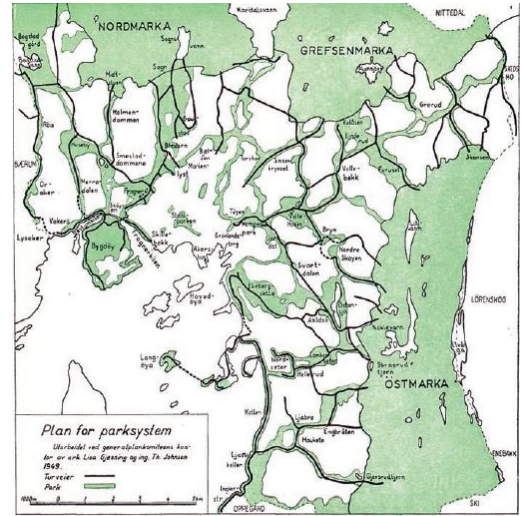
Den moderne hages gjennombrudd kom til Norge med Jubileumsutstillingen på Frogner i 1914 (Bruun, 1967; Jørgensen, 2019b). Da anla daværende parksjef for Oslos Kommune, Marius Røhne, og anleggsgartner Josef Oscar Nickelsen et hageanlegg for den nye tids tanker. Det var en arkitektonisk hage som viste «romkunst i det fri» (Jørgensen, 2019b). Utstillingen markerte overgangen fra at hagekunsten kun var for velstående og private aktører, til et virkemiddel for nasjonsbygging og folkeopplysning etter at Norge ble en selvstendig stat i 1905 (Jørgensen, 2019b). Den moderne tids tanker gjorde seg for alvor gjeldende da Røhne og reguleringsjef Harald Hals lanserte generalplanen for Oslo i 1929. Den overordnede planen hadde til hensikt å utvikle Oslo til en moderne grønn by og viste at den nye tidens idéer hadde fått gjennomslag i landet (Bruun, 2009). Fra 1929 ble derfor grønnstrukturen en vesentlig del av offentlig arealpolitikk og planlegging i det moderne Norge.



Figur 2.1 Fra Jubileumsutstillingen i Oslo i 1914.

Funksjonalistisk hagekunst i Norge

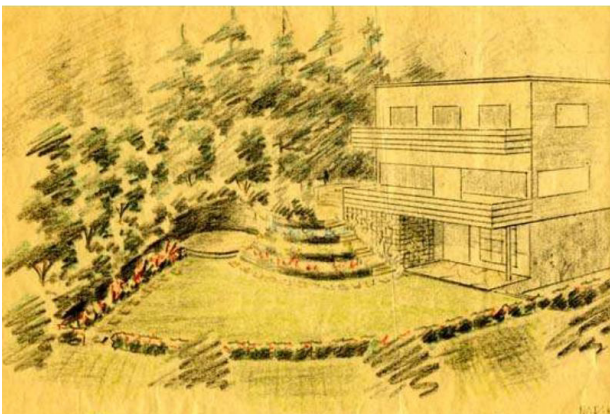
Funksjonalismen i hagekunsten i Norge utviklet seg videre på 1920- og spesielt 1930-tallet. Hagen skulle svare til verdiene «sol, lys og grønt», og bidra til bedre fysisk velferd i befolkningen. Byggeoppgavene skulle bidra til en fungerende velferdsstat gjennom utforming av offentlige anlegg og parker. Typiske oppgaver var parker, grøntanlegg i boligstrøk, lekeplasser og sportsanlegg, samt anlegg for rekreasjon i friluft. Bruken av anleggene stilte høye krav til slitestyrke og et rasjonelt vedlikehold. Den funksjonalistiske landskapsarkitekturen i Norge fra 1930-tallet bestod av funksjonelle løsninger og en sterkt forenklet utforming av hagekunsten som var synlig både i offentlige og private anlegg (Bruun, 1967).



Figur 2.2 Plan for parksystem i Oslo fra 1949. Parksjef Marius Røhne arbeidet strategisk for å etablere grønne korridorer i byen og turveiplanen fra 1949 viser resultatet av mange års arbeid med å skape et sammenhengende nett av grønnstruktur i byen.

Den funksjonelle hagen

Det ble tegnet mange private hager i Norge i perioden 1930 til 1960 til tross for at de offentlige byggeoppgavene ble viktigere. Hagen ble i denne perioden demokratisert ved at folk planla hagen slik de selv syntes var vakkert og formålstjenlig. En typisk utforming av den funksjonelle hagen tok hensyn til form og estetikk, funksjon og arbeidsinnsats (Conradi et al., 2000). Perioden kjennetegnes ved to fremtredende stilarter for privathagene, nemlig funkishagen og naturhagen.



Figur 2.3 Funkishage tegnet av hagearkitektfirmaet Strøm & Hindhamar til Lønnhaugen allé 8 som består av åpen gressplen, trær i en landskapelig sone og en oppholdssone i et geometrisk formspråk.

Funkishagen

Funkishagen var en del av det hjemlige bomiljøet som skulle svare til kravene fra det moderne livet. Hjemmet skulle være så lite arbeidskrevende som mulig ettersom vedlikehold ikke skulle ta energi fra yrkeslivet og fritiden. Hagen og huset skulle være to deler av en helhet, og hagen skulle supplere husets funksjonelle uttrykk. Utearealets utforming var forenklet uten unødvendig pynt og dekor, og uttrykket var ofte strengt og geometrisk (Conradi et al., 2000). Den ideelle funkishagen var enkel og lettstelt. Det viktigste elementet var gressplen. Den skulle være åpen, solrik og brukes som en del av huset. Den hadde ofte tråkkheller som lå lavt i plenen slik at gressklipperen enkelt kunne kjøre over. Hekker skapte struktur og rom, men de skulle ikke være plasskrevende eller skygge for solen. Hagens blomster var lite arbeidskrevende stauder som hosta, astilbe, bergenia og daglilje (Conradi et al., 2000).



Figur 2.4 Funkishage til Villa Riise i Hamar.

Naturhagen

Naturhagen var en videreutvikling av funkishagen. En typisk hageplan for en naturhage tok utgangspunkt i stedets eksisterende terreng og planter. Trærne i hagen var også fra den norske naturen, typisk bjørk og furu. Annet plantevalg var også ville, norske planter som lyng, blåbær og gress. Den ekstreme inspirasjonen fra naturen gjorde at naturhagene var lettstelt på lik linje med funkishagene. Naturhagene og funkishagene var et svar på funksjonalismens idéer om at arkitekturen skal bidra til å gi mennesket mosjon, hvile, frisk luft og sol (Conradi et al., 2000).



Figur 2.5 Naturhage fra Ullern i Oslo.

2.2 Utdanningen i hagekunst ved Norges Landbrukshøgskole

Hagekunst ved Norges Landbrukshøgskole fra 1919 til 1953

I 1919 ble studietiden ved avdelingen for hagebruk forlenget fra to til tre år, og Norges Landbrukshøgskole ble en vitenskapelig høgskole (Bruun & Norske landskapsarkitekters forening, 2004). For studenter i hagebruk ble det i tillegg et krav om «examen artium» eller lignende utdannelse. I tillegg måtte kandidaten ha hatt praksis på forhånd som var enten tre år i et gartneri eller med hagebruk, eller «*to års jordbrukspraksis pluss to års hagebrukspraksis*» (Lundstad & Strømme, 1987). På grunn av disse skjerpene kravene til kvalifikasjon for opptak ble det opprettet et forberedende kurs i regi av høgskolen. Kurset ble opprettet i 1918 på katedralskolen på Hamar. Det var et forkurs i artium. Mangen av datidens hagearkitekter tok dette kurset, og ble enkelt kalt «Hamarkurset» (Lundstad & Strømme, 1987).

Institutt for hagekunst og anleggsgartneri

I 1919 skjedde en endring ved at Avdeling for hagebruk ble delt inn i fire institutter. Disse var frukt dyrking og fruktanvendelse, grønnsaksdyrking og planteskoledrift, blomsterdyrking og veksthusbygging, og hagekunst og anleggsgartneri (Lundstad & Strømme, 1987). Hagebruksavdelingen ble delt inn i to linjer da studietiden ble et år lengre. Derfor ble det siste studieåret delt inn i linjen for frukt og grønnsaksdyrking (I) og linjen for hagekunst og anleggsgartneri (II). De første to årene var det lik undervisning for begge linjer, mens det tredje året fikk studentene spesialisert undervisning. Denne studieordningen varte i stor grad fram til 1953 (Bruun & Norske landskapsarkitekters forening, 2004).

Linjen for hagekunst

Hagekunststudentene hadde spesialisert undervisning ved siden av de generelle fagene i alle tre årene. Det spesialiserte opplegget tok mer tid av studieplanen for hvert år. Det første året hadde studentene 100 timer undervisning i tegning. Det andre året fikk studentene undervisning i hagekunsten, og forelesningene omhandlet hagekunst- og bygningshistorie i Europa. I tillegg måtte studentene gjennomføre øvelser i hagekunsten, der de tegnet hager ved gårder og hus. Det tredje og siste året bygget i stor grad videre på de to foregående år, hvorav undervisningen samt øvelsene ble betraktelig mer spesialisert. Opplegget var fortsatt fordelt mellom forelesninger og øvelser, men øvelsene hadde en

større grad av kompleksitet enn tidligere. Studentene prosjekterte nå større parker og gravplasser med tilhørende masseberegninger og kalkulasjon. Forelesningene omhandlet hagekunsten i byer og på gravplasser (Aspesæter, 1987).

Studenter ved linjen for hagekunst

Etter reglement av 28. mai 1937 blir det bestemt at fagbegrepet «anleggsgartneri» skal byttes ut med «hagekunst» (NLH, 1959). Betegnelsen anleggsgartneri ble brukt både under Bergstöm og Misvær, helt frem til Olav L. Moen tok over undervisningen i 1921. Da foreleste han med betegnelsen «hagekunst» konsekvent (NLH, 1959). Olav L. Moen tiltok stillingen som dosent i hagekunst i 1921 (Aspesæter, 1987; Ljones, 1968).



Figur 2.6 Portrett av Olav L. Moen fra Studentsamfunnet i Ås.

2.3 Kvinner på landskapsarkitekturstudiet ved NLH

Kjønnsfordeling ved Norges landsbrugsskole

Norges landbrukshøyskole var svært mannsdominert i begynnelsen. Det var kun mannlige professorer, lærlinger og studenter fra skolens opprinnelse i 1859. De kvinnene som var en del av skolens miljø holdt til på kontorene og i det administrative kontorarbeidet, som oftest som sekretærer. Her hadde de derimot en viktig rolle. Årsaken til denne kjønnsfordelingen var trolig gamle kjønnsrollemønstre og etablerte tradisjoner i samfunnet (Sundby, 1984). Den første kvinnelige kandidaten gikk ut av NLH i 1904. Det var Sophie Frölich, og hun var student ved hagebruksavdelingen. Det skulle ta enda 12 år før en annen kvinnelig kandidat i en annen avdeling gikk ut av NLH. I 1916 gikk første kvinne ut av jordbruksavdelingen og i 1920 var første kvinne i meierifag uteksaminert (Sundby, 1984).

Kvinner ved hagebruksavdelingen

Den første perioden fantes ingen kvinner ved hagebruksavdelingen til tross for at det var, fra skolens side, fullt mulig (Ljones, 1987). Ingen regler fantes imot at kvinner kunne ta del i hagebruksopplæringen. Hvorfor det ble slik er usikkert.

I 1903 begynte den første kvinnen, Laura Schulrud, ved hagebruksavdelingen. Hun hadde vært lærling ved skolen for å kvalifisere seg til opptaket, men sluttet etter kort studietid. Etter dette var det flere kvinner ved avdelingen for hagebruk enn ved noen andre avdelinger på Ås. Fem kvinner ble uteksaminert i perioden fra 1897 til 1920, og andelen kvinnelige hagebrukskandidater var derfor på syv prosent. Disse kvinnene var Sofie Frölich (1902-1914), Karen Sand (1912-1915), Arnbjörg Torp og Magna Tørud (1913-1915), og Astri Frisak (1915-1917) (Ljones, 1987).

Else Collet og Torborg Zimmer

Else Collet og Torborg Zimmer ble uteksaminert i kullet av 1934. Dette var et av de største kullene i perioden 1919 til 1953, og det største kullet av kandidater ved hagebruksavdelingen til da (Bruun, 1968). De var åtte stykker i kullet, ni med hospitanten Bitten, der tre var kvinnelige hagearkitekter (*Norske hagebruksfunksjonærer og hagebrukskandidater, 1936; Studentkullene 1917-1967, 1968*).



Figur 2.7 Gruppebilde av kullet i hagekunst fra 1931-1934. Tredje person foran fra venstre er Else Collet. Torborg Zimmer er ikke på bildet.

3

Torborg Zimmer

Torborg Zimmer og hennes virke som hagearkitekt
med arkitekt Kåre Frølich

3.1 Biografi

Torborg Frölich f. Zimmer, ble født i 1911. Av venner og kollegaer ble hun bare kalt «Bitten». Hun var den nest yngste av seks søsken. Frölich flyttet til England i 1928 som student ved Swanley Horticultural Collage. Hun var da 17 år. I England var hun student ved avdelingen for prydhager i Sør-England (Conradi et al., 2000). Ved endt utdannelse reiste hun tilbake til Bergen for å jobbe som gartner i Botanisk hage. Der var hun guide for interesserte som ønsket å utforske hager i Bergen.

Zimmers tid ved NLH

På et tidspunkt var hun guide for professor for hagekunst ved NLH, Olav L. Moen, og hans studenter. For Moen skal hun ha fortalt at hun hadde en stor interesse for hagers form og innhold. Moen skal da ha spurt henne om å være hospitant i hagekunst ved NLH. Hun ble derfor undervist i hagetegning sammen med studentene i det siste året i kullet 1930-1934. Perioden Zimmer var ved NLH var fra høsten 1933 til sommeren 1934 (Conradi et al., 2000)

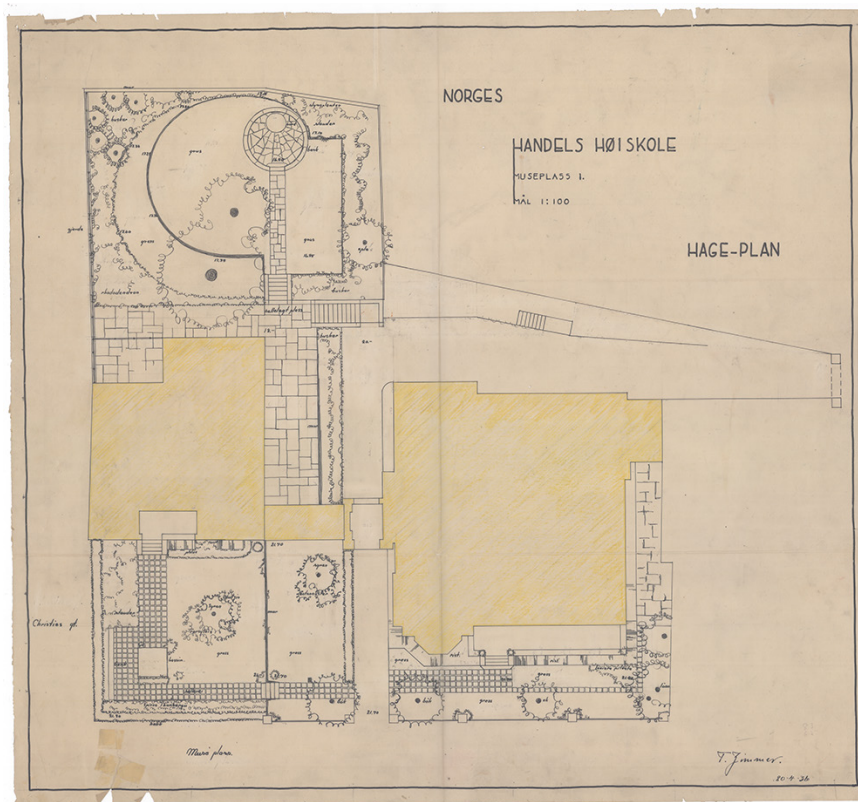


Figur 3.1 Torborg Zimmer.

3.2 Egen praksis 1936-1940

Etter at Zimmer hadde vært på praksis hos C. Th. Sørensen i Danmark, dro hun hjem for å ha egen praksis i Bergen. I denne perioden arbeidet hun for det meste med private hager. Det ble krevende å etablere seg som kvinnelig næringsdrivende noe hun også reflekterer i den selvbiografiske artikkelen «Utvikling av yrket – slik jeg opplevet det» fra Byggekunst i 1987. Der beskriver hun om en tid der etablerte anleggsgartnere og arkitekter dominerte i Bergen, og at det var krevende å komme inn i miljøet som ung, kvinnelig hagearkitekt (Frölich, 1987).

Hvordan fikk Zimmer da oppdrag i en mannsdominert byggebransje? Mange av oppdragene fikk hun gjennom familien sin. Det lønte seg at hun kom fra en velstående familie med kontakter som hadde større eiendommer og hager. Det var også vesentlig at Zimmers far kunne gå god for sin datter i hennes arbeid som hagearkitekt (Sælen, 2019). Landskapsprosjektene Zimmer gjorde i denne perioden finnes i arkiv for landskapsarkitektur – samlet og sortert av hennes mann, Kåre Frölich.



Figur 3.2 Musépllass 1 i Bergen var et av Zimmers første prosjekter som selvstendig hagearkitekt.

3.3 Zimmers virke som hagearkitekt med Kåre Frølich

Møte ved reguleringskontoret i Bergen

Bitten og Kåre møttes ved reguleringskontoret i Bergen i 1946. Bitten begynte som hagearkitekt ved reguleringskontoret i 1946 og jobbet der til 1947. Kåre Frølich var også ansatt ved reguleringskontoret i omtrent samme tidsrom, fra september 1946 til januar 1948. Kåre omtaler tiden ved reguleringssjefen i selvbiografien «*Arkitekt i 50 år – slik jeg har opplevet det*» (Boks KF0 Kåre Frølichs arkiv, Bergen Byariv, Bergen, s.3):

«Jeg opplevet er givende faglig miljø og må nevne at der traff jeg landskapsarkitekt (hagearkitekt het det den gang) Torborg Zimmer som fra -49 ble min kone»

Zimmer og Frølichs felles praksis

Fra 1948 begynte Zimmer og Frølich å arbeide på felles arkitekturprosjekter. De hadde felles praksis fra januar 1948 til april 1972 (Frølich, 1987). Det ble så mye som elleve prosjekter som de fullførte fra 1949 til 1986. Det vil si hele deres aktive yrkesliv fra de ble partnere. Bygningsoppgavene var varierte, men det er likevel ingen tvil om at de arbeidet med flest privatboliger. Dette var i stor grad prosjekter i Bergen og i Stavanger. Gjennom Frølich fikk Zimmer arbeide med større og mer omfattende byggeoppgaver enn privatboligene. Disse var Sjømennenes helseheim, Sykehjemmet Frieda Fasmers Minne og rekkehusområdet for Sjømennenes boligbyggelag. Prosjektene forgikk ofte over mange år.

Ettersom Kåre og Bitten samarbeidet om flere prosjekter er det nærliggende å tenke at de har hatt en felles diskusjon omkring valg og arkitektur i lengre tid og i en mer omfattende grad enn hva datoene på planene skulle tilsa. Det er for eksempel gjennomgående at datomerkingen for Kåres prosjekter er både et og to år tidligere enn for Bittens planer. Det tilsier at Bitten arbeidet med utomhusplanene etter at Kåre hadde gjort arbeidet for bygningene på tomten.



Figur 3.3 Kåre Frølich og Torborg Zimmer i 1998.

Sammenstilling over prosjekter Zimmer og Frölich samarbeidet om

Oppført av Kåre Frölich fra Boks KF0 i Kåre Frölichs arkitektarkiv i Bergen byarkiv.

KF Oppdrag utført – delvis i samarbeide med andre arkitekter

TZF Plan grøntanlegg utført av Torborg Z. Frölich landskapsarkitekt MNLA.

Hordagaten 67. Boligområde, 14 rekkehusenheter. Boliglaget B.T.

KF 49/2 TZF 53/6

Åstveitveien 73. Sjømennenes helseheim på Vestlandet.
Sjømannshjelpen. Samarbeide med T. Hals Frölich.

KF 49/3 TZF 53/5

Fantoftveien 2. Enebolig og garasje. O. Olsen.

KF 50/1 TZF 52/4

Breidablikkveien 2. Enebolig og garasje. H. Torgersen.

KF 50/2 TZF 50/8

Skjoldberg 19. Eget hus og garasje. (Senere Skjoldhøgda 128).

KF 59/4 TZF 59/5

Haukelandsbakken 32. Enebolig. A. Frøvig.

KF 61/2 TZF 63/1

Allestadhaugen / Hesjaholtet	Sjømennenes Boligbyggelag. Fyllingsdalen. Boligområde, 5 byggetrinn med 241 rekkehusenheter. KF 63/1 TZF 67/2
Valdemyrveien 85.	Frieda Fasmers Minne. Sykehjem i Loddefjord. Laksevåg kommune. KF 66/3 TZF 70/2
Natlandsveien 104-B.	Enebolig. O. Kobbeltvedt. KF 69/1 TZF 72/1
Bryggen - Dreggsalm.	Tiltaksplan. Reguleringsavd. Bergen kommune i samarbeide med Fritidsseksjonen v/ Ingrid Haukeland landskapsarkitekt MNLA og med Torborg Z. Frölich landskapsarkitekt MNLA. Konsulent: Magne Brun professor NLH. KF 82/1 TZF 82/2
Furuvegen 8.	Enebolig med garasje. I. Ingebrigtsen. KF 86/1 TZF 88/2

Torborg Zimmer i Kåre Frølichs arkiv

Det var lite informasjon eller spor fra Zimmer i boksene i Frølichs arkiv, men det var noe.

I regnskapsboken fra prosjektet «Helseheimen på Vestlandet» dukker Zimmers navn opp. I regnskapsboken for «løpende utgifter» fra 15/12-1952 er det skrevet opp 750 kr til «T. Z. Frølich» for «konsulentarbeid». Det samme er skrevet for 15/5-1954. Da for 1000 kr.

		2.59407.18
15-5-54	T. Z. Frølich, konsulentarbeid	1000,-
11-12-52	T. Z. Frølich, konsulentarbeid	750,-
11-12-52	Kjeld Rugga Ap. grunnarbeid	18.000,-
11-12-52	Refosøe, arkiv- og arkivv. Kåre Frø	132.70
9-1-54	Kjeld Rugga Ap. grunnarbeid	25.000,-
11-12-52	47. " " " "	58.000,-
10-1-54	48. Pedersen & Gjellerått Assuranses	99,-
19-1-54	49. Kjeld Rugga Ap. grunnarbeid	50.000,-
21-1-54	50. Aag. Johannessen, Røtterarbeid	8.241.44
23-1-54	51. Sjøh. Hovstad, Montan, Arkiv, kop. m. m.	I 528.05
3-2-54	52. Ing. Christis, Skisser	I-2 1.000,-
7-2-54	53. Kjeld Rugga Ap. grunnarbeid	III 2.675.92
11-2-54	54. " " " " " " " " " " " "	" 5.384.74
11-2-54	55. Ing. Muntz, Skisser	I-1 5.500,-
12-2-54	56. Kjeld Rugga Ap. grunnarbeid	III 2.718.59
15-3-54	57. Kjeld Rugga Ap. grunnarbeid	III 81.193.08
14-4-54	58. Kjeld Rugga Ap. grunnarbeid	III 1.275.34
18-2-54	59. Arkiv. l. l. l. a. konto	I-6 17.000,-
		613.53- R (55.800.09)
6-3-54	60. Elektr. anlegg - Ernst. Eriksen	4750.53
		560.616.63

Figur 3.4 Side fra regnskapbok til prosjektet «Helseheimen på Vestlandet». Zimmer ble angivelig betalt kr 750,-.

11-12-52	162. Ing. Johannessen, ekstrarb	2.165.27
11-12-52	163. Ap. Christen, ekstrarb	2.694.55
11-12-52	164. Ing. Christie	1.000,-
11-12-52	165. Arthur Thorsen, ekstrarb	3.527.17
11-12-52	166. " " " "	294.57
11-12-52	167. " " " "	354.82
11-12-52	168. " " " " " " " " " " " "	8.700,-
11-12-52	169. G. Kopralden, " " " " " " " " " " " "	1.000,-
11-12-52	170. Jakob Stokken, " " " " " " " " " " " "	1.000,-
11-12-52	171. " " " " " " " " " " " "	2.204.30
11-12-52	172. Kjeld Rugga Ap	14.133.20
11-12-52	173. Alfson & Sundersen, akonto	15.047,-
11-12-52	174. " " " " " " " " " " " "	15.047,-
11-12-52	175. Peder Lie, transport etc.	29.05
11-12-52	176. Aag. Johannessen, sanitær og varme	20.164.40
11-12-52	177. Finar (Wheims)	20.000,-
11-12-52	178. Arthur Thorsen, feiting	4.232.25
11-12-52	179. " " " " " " " " " " " "	14.56.11
11-12-52	180. Ap. Wallengahl & søn	91.89
11-12-52	181. " " " " " " " " " " " "	15.000,-
15-5-54	182. T. Z. Frølich	1.000,-
		(148.242.00)

Figur 3.5 Side fra regnskapbok til prosjektet «Helseheimen på Vestlandet». Zimmer ble angivelig betalt kr 1000,-.

I prosjektmappen fantes også en bok for «Gartnerarbeider». Der er Torborg Zimmer er nevnt med en egen side. Denne boken viser at Zimmer ble utbetalt kr 217,05 i perioden 9/6 – 10/6 i 1955. For «div. utlegg». Disse regnskapsbøkene er trolig skrevet av Kåre Frølich.



Figur 3.6 Forside av regnskapbok for gartnerarbeider til prosjektet «Helseheimen på Vestlandet».

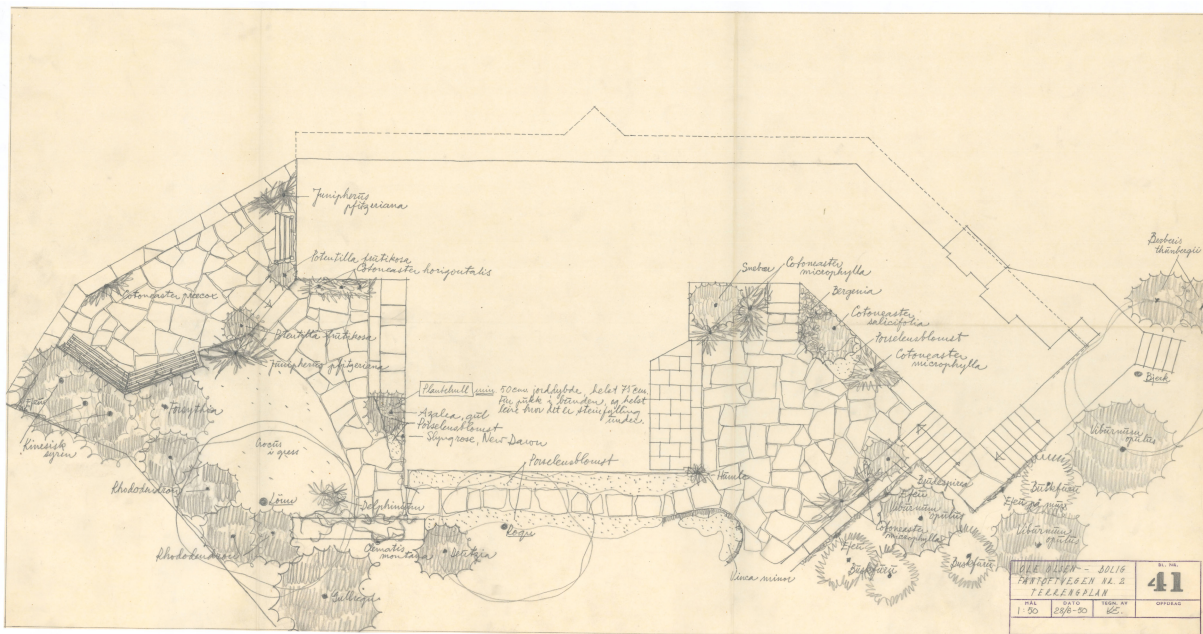
	side
Eugl. Haugland	9
Peder Lie	25
[Diverse]	27
Torsten Selvik	31
Sørensen og Meling	30
Bjørge Bråås	33
N. Seheim	37
Hofstvedt (Håndgarden)	37
Aug. Ad. Lunde	39
Folkvord Planteeskule	41
Sigr. Chr. Berle	43
Stenrød, gartneri	45
Kåre Frølich	47
Haugland	48

Figur 3.7 Side i regnskapbok for gartnerarbeider til prosjektet «Helseheimen på Vestlandet».

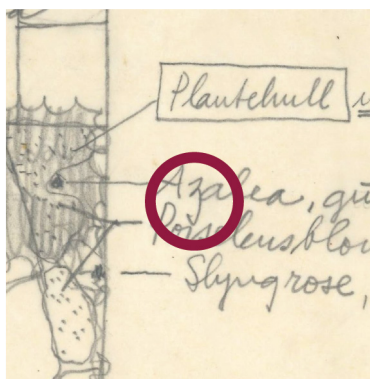
1955	Torborg Zimmer	
9/6-10/6	Div. utlegg	217,05

Figur 3.8 Torborg Zimmers side i regnskapboken til prosjektet «Helseheimen på Vestlandet».

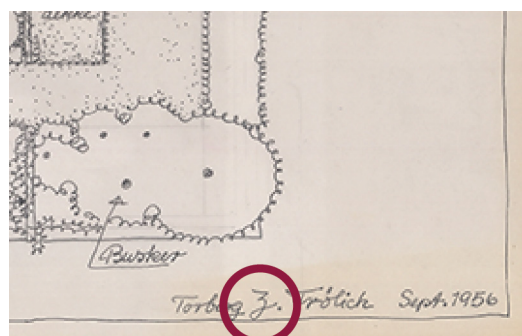
I arkivet etter Frölich fantes noen få utomhusplaner. Den fantes en plan fra en enebolig Zimmer og Frölich tegnet for O. Olsen i Bergen. Denne planen har Zimmers tegnestil, men er signert tegnet av Kåre Frölich. Spesielt kan man se på de distinkte «z» som er typisk for Zimmers håndskrift.



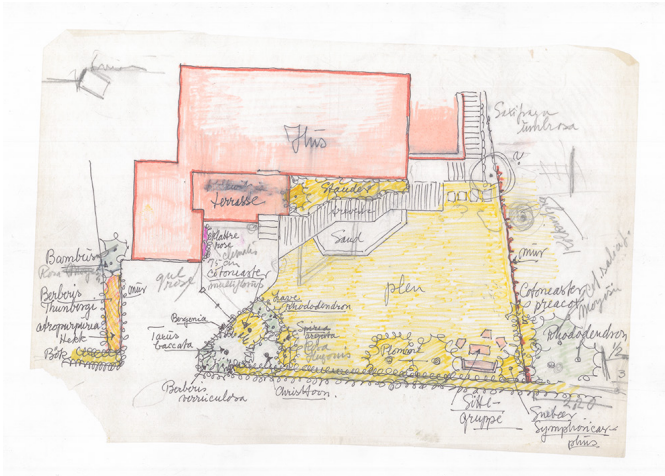
Figur 3.9 Utomhusplan av Fantoftveien 2 fra Kåre Frölichs Arkiv trolig tegnet av Zimmer, men signert av Kåre.



Figur 3.10 Typisk «Z» for Zimmers tegninger i utklipp fra uteomhusplan av Fantoftveien 2.

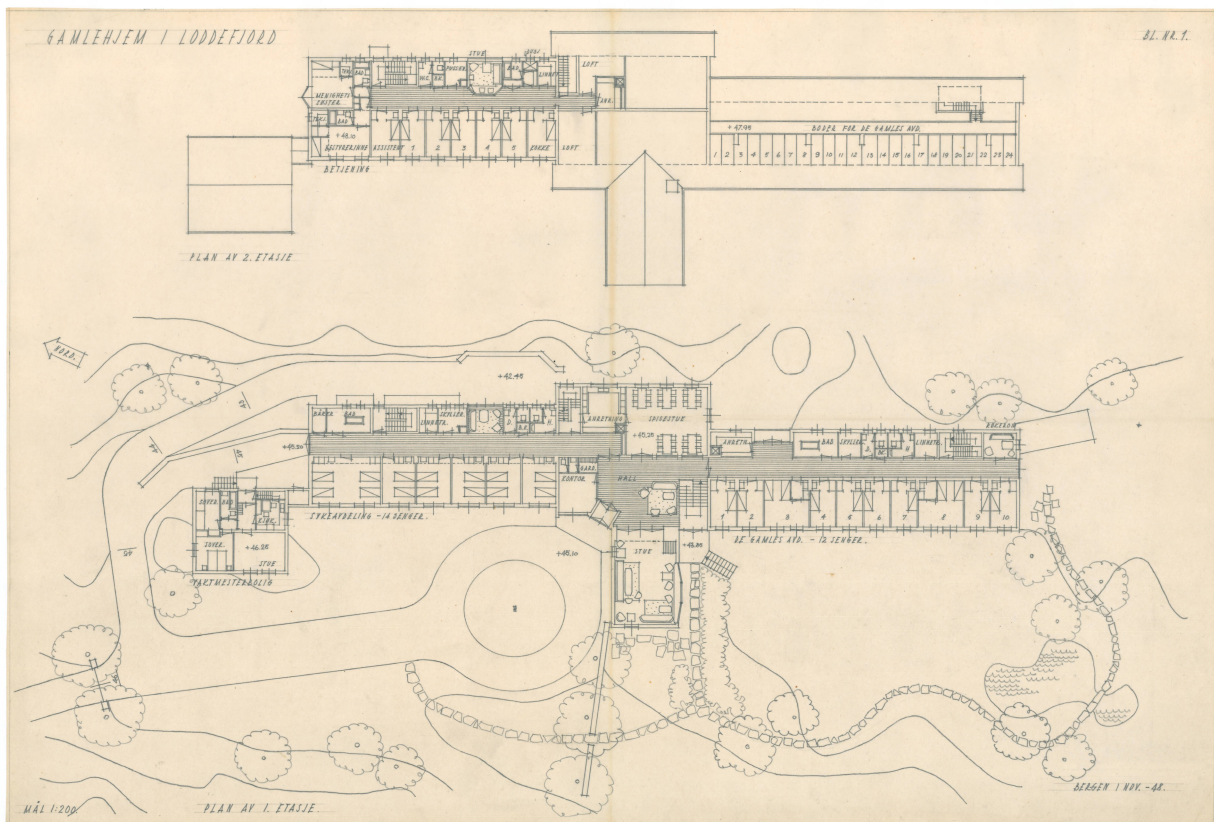


Figur 3.11 Typisk «Z» for Zimmers signatur i utklipp fra uteomhusplan for Backer Berg 1956.

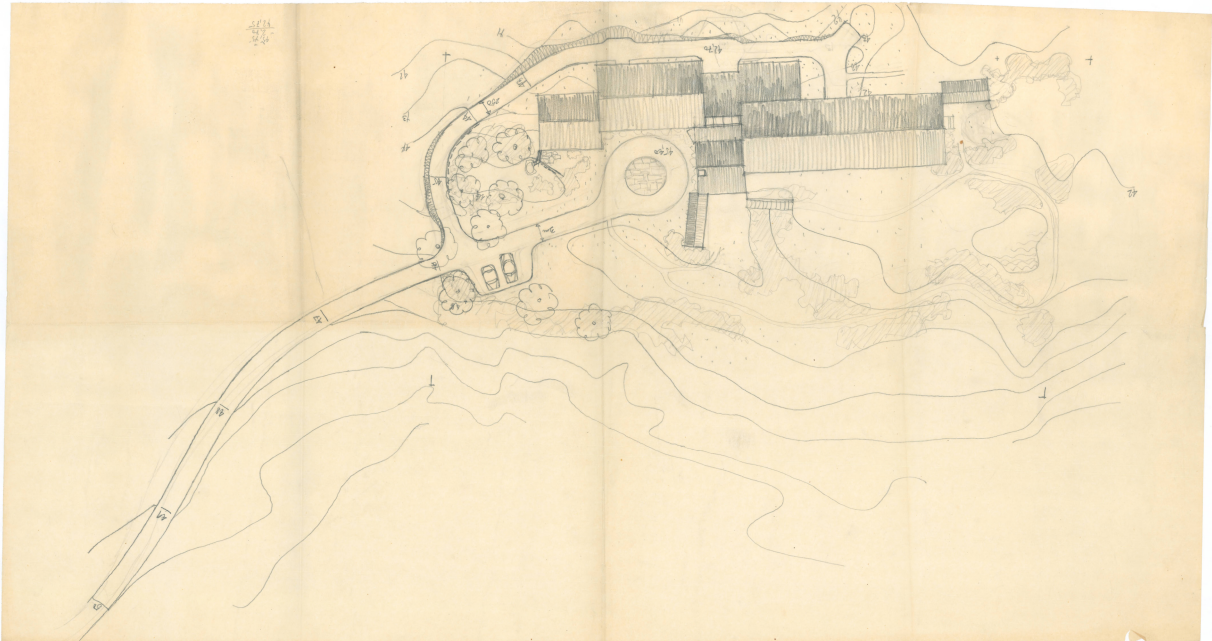


Figur 3.12 Planen ligner svært på denne skissen av Zimmer fra hageplan for Ivar og Ingun Ingebrigtsen.

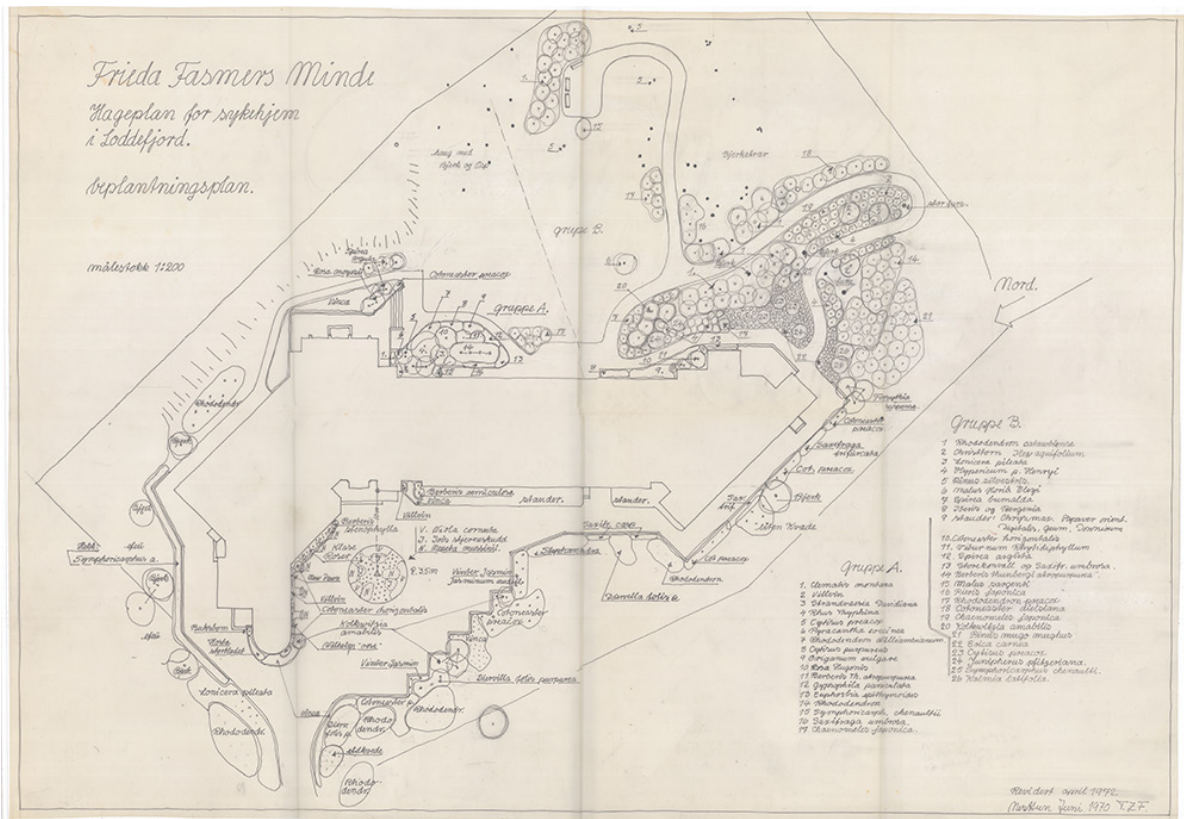
Det fantes to andre utomhusplaner i Kåre Frølich's arkiv. Disse to utomhusplanene er fra prosjektet Zimmer og Frølich tegnet for «Frieda Fasmers Minde». Disse tegningene har en lik stil på trær. De er ikke signert, men inneholder detaljer for ting innendørs. Det er derfor trolig at disse planene er tegnet av Frølich selv.



Figur 3.13 Plan for «Frieda Fasmers Minde» trolig tegnet av Frølich.

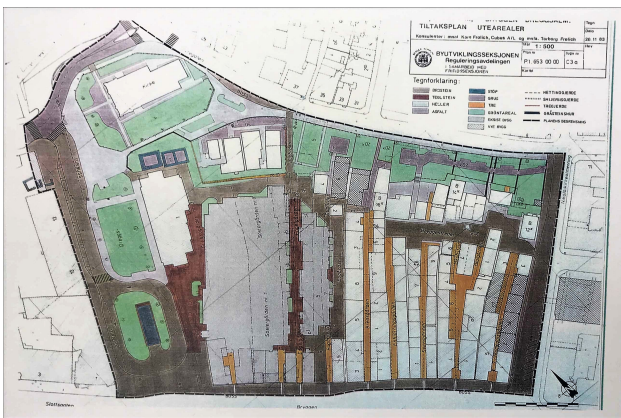


Figur 3.14 Skisse for «Frieda Fasmers Minde» trolig tegnet av Frölich.

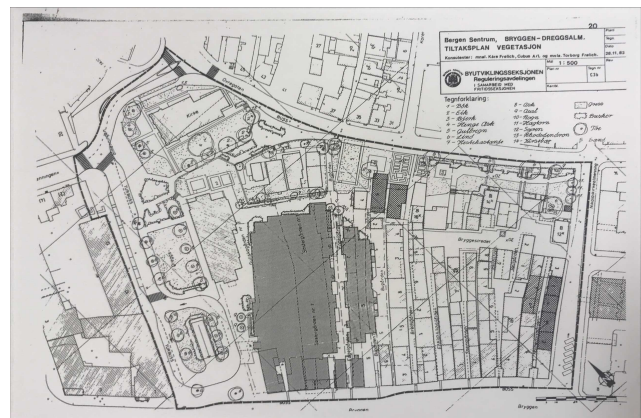


Figur 3.15 Utomhusplan med planteliste for «Frieda Fasmers Minde» av Torborg Zimmer.

Zimmer og Frölich arbeidet med en reguleringsplan for Bryggehaugene i Øvregaten i Bergen i den siste delen av sitt virke som landskapsarkitekt og arkitekt. I Frölichs arkiv fantes kopier av dette prosjektet, ved både en reguleringsplan og en planteplan. Reguleringsplanen er spesifisert med «Konsulenter: mnl Kare Fro, Cubus A/L og mnl. Torborg Frolich» (Hentet fra boks KF0 i Kåre Frölichs arkiv i Bergen byarkiv). Planteplanen er tegnet av Zimmer. Dette er det eneste store reguleringsprosjektet som fantes i arkivet med Zimmer.



Figur 3.16 Plan for reguleringsarbeid ved Dreggsalmenningen.



Figur 3.17 Planteplan for reguleringsarbeid ved Dreggsalmenningen.

Zimmers betydning for arkitekten Frölich

Gjennom det biografiske notatet «Et tilbakeblikk – og noen tanker om frihet», hentet fra side 11 i boks KF0 i Kåre Frölichs arkiv i Bergen byarkiv, får vi et innblikk i Kåres egne refleksjoner rundt hans liv og virke som arkitekt. Der påpeker han Zimmers betydning som landskapsarkitekt for hans virke som arkitekt.

«Men kanskje mest av alt har jeg gjennom alle år hatt støtte av min landskapsarkitektkone ved at vi har hatt vårt felles syn på arkitekturen som en helhet, både ute og inne»

Det viser at Zimmer var av betydning for sin manns oppfatning av hvordan byggeoppgavene best kunne løses gjennom arkitektur - både som tradisjonell bygningsarkitektur og landskapsarkitektur.

4

Else Collet

Liv og virke som hagearkitekt

4.1 Biografi

Else Collet (f. Collett) ble født i Namsos den 8. september 1905. Hun er datter av Johan Collett og Ellen Eger. Hennes foreldre ble gift i 1903, men skiltes syv år senere i 1910 (Collett, 2021). Etter at foreldrene ble skilt bodde hun med sin mor og søster i Oslo. Familien hennes var svært velstående ettersom faren eide det store sagbruket Bangdals- og Salsbrukene i Namdalen.

I 1940 giftet hun seg med Harald Peter Otto Collet (1900-1972). Dette gjorde at hun skiftet etternavn fra Collett til Collet. Han var Hoffjegermester og eide Lundbygaard Gods i Danmark. Collet flyttet dit etter at hun giftet seg, og sammen fikk de tre sønner, Bernt Johan (1941-), Holger Peter (1945-) og Harald Johan (1947-). Bernt Johan Collet er idag eier av Lundbygaard Gods.

Collet var en svært privat person og hun arkiverte ikke tegninger og skisser. Derfor er det mange løse tråder omkring hennes yrkesliv. Familien spekulerer i om hun rett og slett kastet alt av eget arbeid. Else Collet hadde en sterk personlighet og familien omtaler henne som «barsk» (Collet, 2022). Hun hadde en sterk vilje og sterke meninger. Det var en kvinne med mange påfunn og masse energi. Hun kjørte også sin egen bil på en tid da de færreste i det hele tatt hadde egen bil.



Figur 4.1 Else Collet.

Hagearkitekten Else Collet

Hagearkitektyrket var noe Collet hadde ved siden av det å drive en herregård og å være mor. Hun hadde et arbeidsværelse på godset med et stort skrivebord og godt med lys. Arbeidsværelset fylte hun med moderne kunst. Hennes mann ønsket ikke kunst «som ikke forestillet noget» i godsets stuer, og det ble derfor plassert i hennes egne værelser (Collet, 2022). Hun var en kvinne med mange påfunn og masse energi. Hun var ellers svært opptatt av staudebedene på godset, og var ofte i hagen og stelte med plantene og fjernet ugress. Collet hadde en sterk drivkraft som fikk utslag både i arbeidet som hagearkitekt og i livet generelt (Collet, 2022).



Figur 4.2 Collets hjem Lundbygaard Gods i Danmark.

4.2 Tid ved NLH og vennskap med Torborg Zimmer

For å studere ved NLH gikk Else Collet først på forberedelseskurset ved Hamar i perioden 1930-1931. Hun begynte deretter på Landbrukshøgskolens hagebruksavdeling linje 2 i perioden 1931 til 1934. Hun ble uteksaminert ved NLH i 1934 (*Norske hagebruksfunksjonærer og hagebrukskandidater*, 1936).

I kullet ved NLH var det tre kvinner. Else Collet, Sigrid Jahnsen og i det siste året kom Torborg Zimmer som hospitant. Collet og Zimmer ble gode venner og årene på NLH ble begynnelsen på et livslangt vennskap. De besøkte hverandre på Lundbygaard og i Bergen. Collet var ikke typen som likte å reise, men hun besøkte Zimmer på Skjold i Bergen. Zimmer er gudmor til Collets tredje barn Harald Johan Holger Collet (1947-). Familien forteller at Torborg Zimmer ble kalt «tante Bitten», og at Collet ikke skulle forstyrres når hun skrev brev til Zimmer (Collet, 2022).



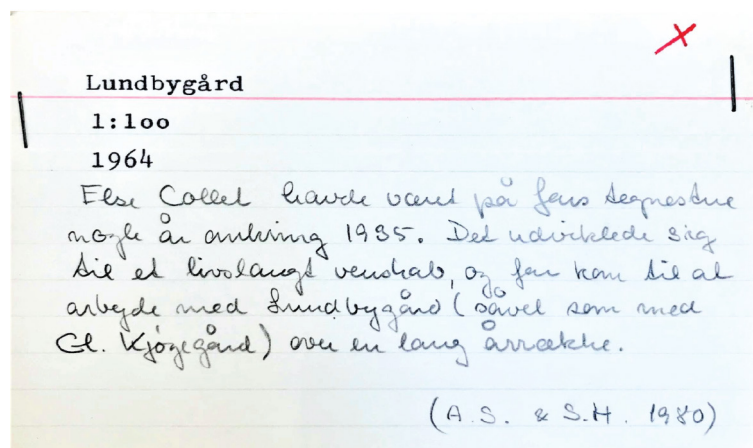
Figur 4.3 Collets eksamensprosjekt fra Nordstrand Kirkegård.

4.3 Else Collet i C. Th. Sørensens forretningsarkiv

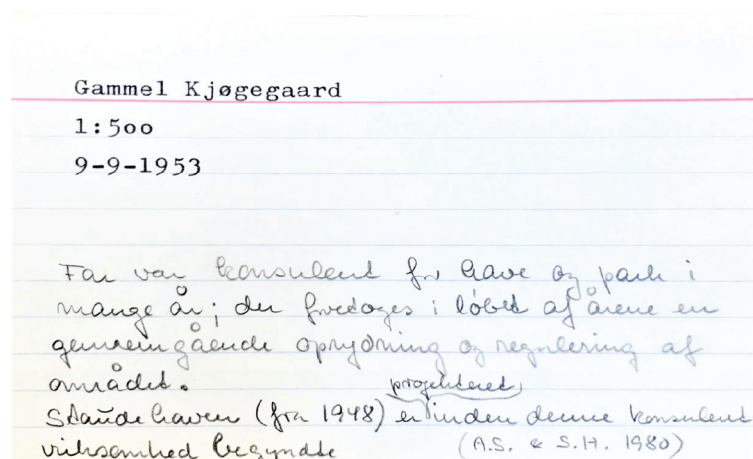
Klientoteket

Else Collets navn dukker opp i klientoteket i Sørensens arkiv. Klientoteket inneholdt en beskrivelse av hva klientoteket er. Klientoteket er et av tre kartoteker i Sørensens forretningsarkiv. Det var et Arbeidskartotek med «Europas havekunst», «Salixfortegnelse» og «Seddelkartotek». De to andre var Klientkartotek og Kartotek over fagbøker. Klientkartoteket er gjennomgått av Asta Sørensen og Sonja Poll (da Høgild) i desember 1980. Kortene som er beskrevet med blyant er bemerkninger om prosjektene fra disse to, som også arbeidet på tegnestuen sammen med Sørensen.

I klientkartoteket finnes både Collets navn og prosjekter som vi kjenner til at hun arbeidet med. Det nevnes at Collet arbeidet på tegnestuen «omkring 1935», at de arbeidet sammen om både Lundbygård og Gammel Kjøgegaard.

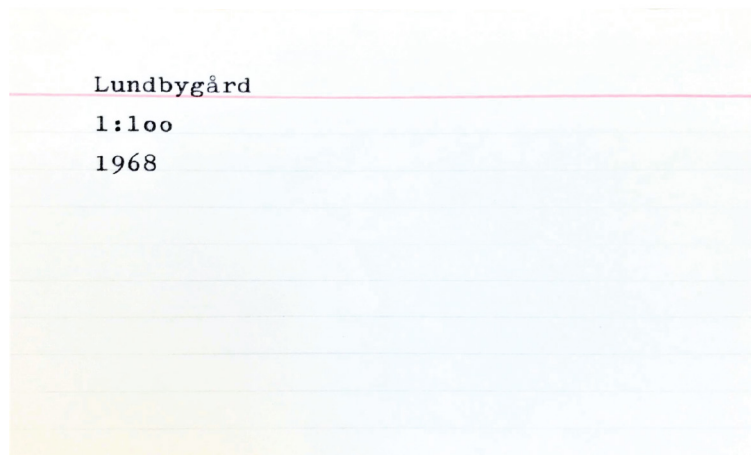


Figur 4.4 Bilde av kort fra Klientoteket om Lundbygård.



Figur 4.5 Bilde av kort fra Klientoteket om Gammel Kjøgegaard.

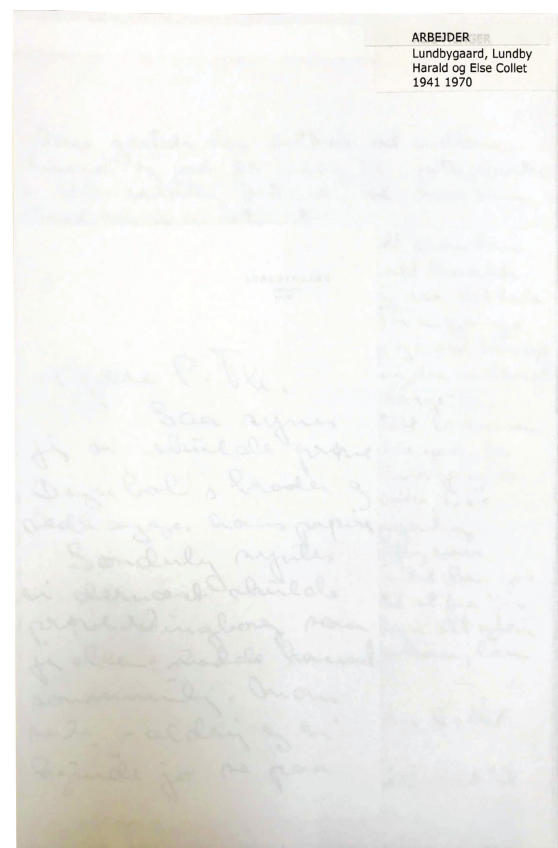
I klientoteket fantes flere kort både for Lundbygaard og Gammel Kjøgegaard. Noen var med og andre uten kommentarer. De aller fleste kortene var uten kommentarer.



Figur 4.6 Eksempel på de fleste kortene i «Klientoteket» med navn på prosjekt, noen detaljer om tegningen og dato.

«Arbejder»

Forretningsarkivet inneholdt også informasjon om tegnestuens drift og korrespondanse mellom Else Collet og C. Th. Sørensen. I mappen for Lundbygaard fantes informasjon om både Lundbygaard og Gammel Kjøgegaard. Det var derfor interessant å se hva som fantes i arkivet til Sørensen og hva han har tatt vare på. Det var spesielt mye brevkorrespondanse.

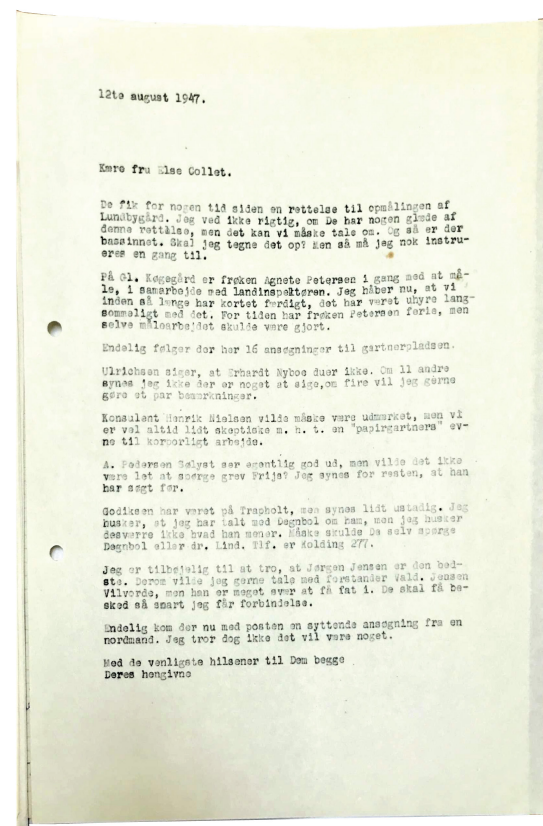


Figur 4.7 Mappen fra forretningsarkivet til C. Th. Sørensen om Lundbygaard.

Brevkorrespondansen er sporadisk i perioden fra 1941 til 1970. Nedenfor er et eksempel fra et av brevene fra Collet til Sørensen. Det er datert 8/7-1942 på Lundbygaard, og er hentet fra Boks FA84 Arbejder 7 i C. Th. Sørensens forretningsarkiv ved Danmarks Kunstbibliotek.

«Men bare vent til jeg begynner rigtig, C. Th, sa skal De faa se på blomster. Jeg er så fuld av ideer til sammensetninger at jeg er ved at revne»

Brev fra 12. august 1947 viser at det var korrespondanse mellom Sørensen og Collet om parken på Lundbygaard, parken på Gammel Kjøgegaard og at Sørensen hjalp Collet med å finne en gartner til Lundbygaard. Dette skriver Sørensen i et brev til Collet hentet fra boks FA84 Arbejder 7 i C. Th. Sørensens forretningsarkiv ved Danmarks kunstbibliotek. Han innleder med å skrive «*De fikk for nogen tid siden en rettelse til opmålingen af Lundbygård*», før han nevner Gammel Kjøgegaard «*på Gl. Køgegård er frøken Agnete Petersen i gang med at måle, i samarbejde med landinspektøren*». I siste del av brevet nevner han ulike gartnere som kunne passe til å jobbe med parken på Lundbygaard. «*Endelig følger der her 16 ansøgninger til gartnerpladsen*». Brevet viser at det var dialog mellom Collet og Sørensen om ulike prosjekter.

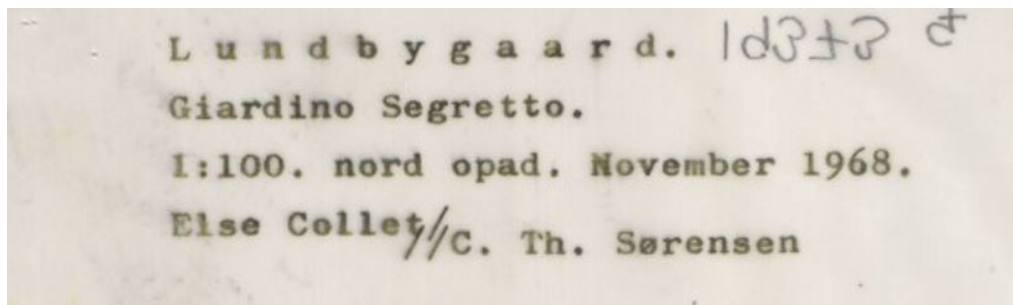


Figur 4.8 Brev fra Sørensen til Collet datert 12. august 1947.

4.4 Else Collets samarbeid med C. Th. Sørensen om hagearkitekturprosjekter

Samarbeidet mellom Collet og Sørensen var basert på et godt vennskap, men de hadde også en faglig relasjon som hagearkitekter (Collet, 2022). Poll skriver om Collets virke som hagearkitekt og hennes faglige samarbeid med Sørensen (Poll, 2022):

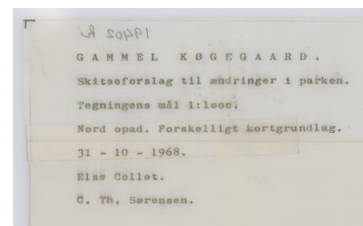
«Hun brukte sin faglige ekspertise i have, park og køkkenhave, men når der var noget på spil eller der opstod særlige ønsker, blev far tilkalt som sparringspartner og som de vægtige rådgiver, hvis vurdering blev fulgt»



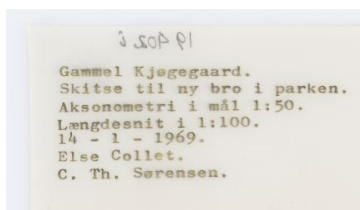
Figur 4.9 Utsnitt av planteplan fra rosehaven på Lundbygaard med Collet og Sørensens navn fra 1968.



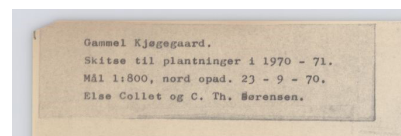
Figur 4.10 Utsnitt fra plan for Gammel Kjøgegaard med Collet og Sørensens navn fra 1948.



Figur 4.11 Utsnitt fra plan for Gammel Kjøgegaard med Collet og Sørensens navn fra 1968.



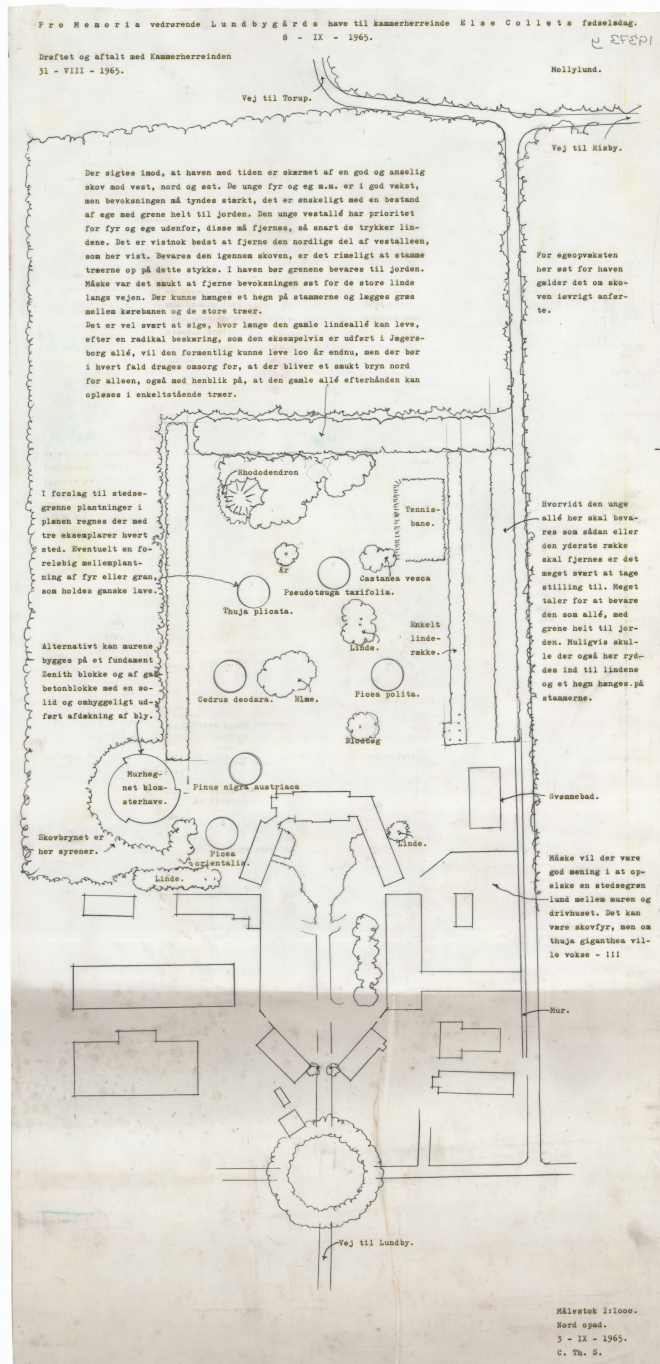
Figur 4.12 Utsnitt fra plan for Gammel Kjøgegaard med Collet og Sørensens navn fra 1969.



Figur 4.13 Utsnitt fra plan for Gammel Kjøgegaard med Collet og Sørensens navn fra 1970.

Lundbygaard

På Lundbygaard gjorde Collet en hel omlegning av parken fra landskapsstil til moderne stil. Det nye designet bestod av strukturelle endringer som lindealléer og andre trær i parken i tillegg til større flater med gress. Hun planla og anla et nytt svømmebasseng som var 30 ganger 15 meter med trapper i moderne stil. Dette var endringer hun gjorde med hjelp av Sørensen.



Figur 4.14 Lundbygaard parkplan fra 1965.

Kjøkkenhagen på Lundbygaard

Anlegget bestod også av en kjøkkenhage med to drivhus. Det største drivhuset hadde trær av nektariner og appelsiner. Den mindre drivhuset inneholdt jordbær og her inne var det til og med et lite basseng med gullfisk.

Kjøkkenhagen bestod også av noen kasser som hadde lokk av glass som ble brukt til å så poteter. På denne måten fikk godset poteter noen uker tidligere enn om de hadde vokst på alminnelig vis. Dette var Collets idé å gjøre det slik. Kjøkkenhagen finnes ikke i dag (Collet, 2022).

Rosehagen på Lundbygaard

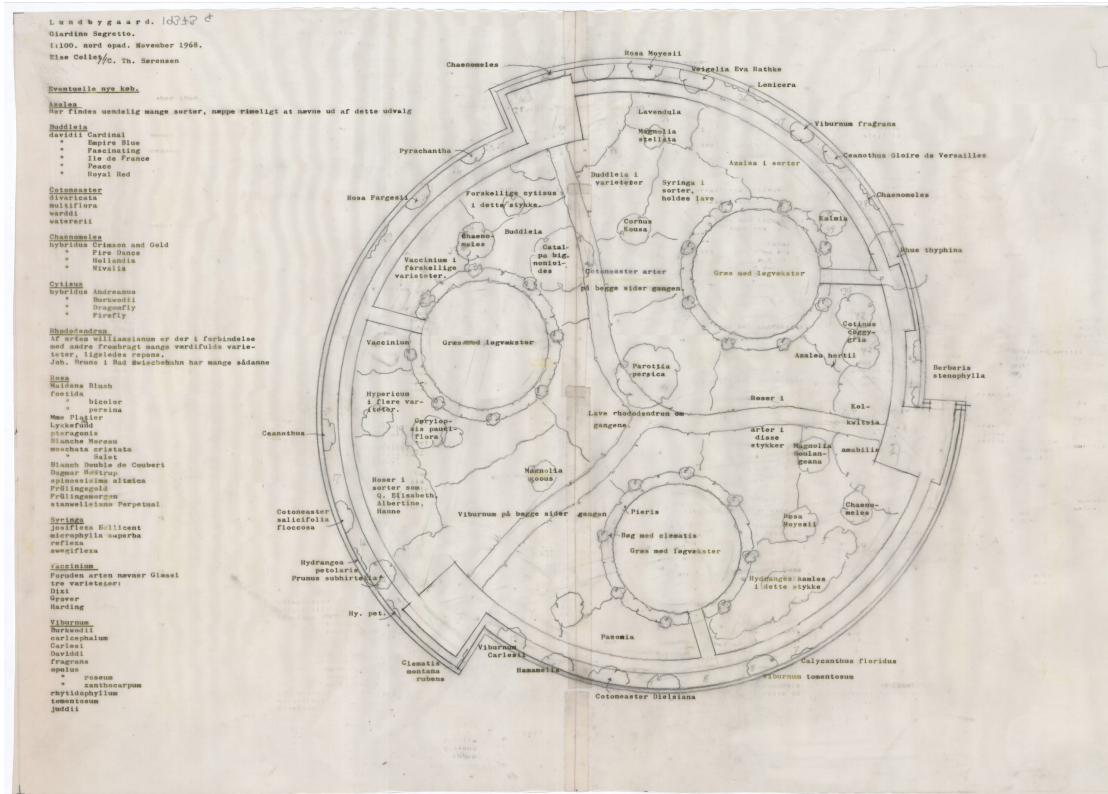
Else Collet planla og utformet en rosehage i parken på Lundbygaard. Den var rund, i moderne stil, og muren var en kalkmur med struktur. Sørensen skriver om haven i et brev datert 11/9-1966 til Collet hentet fra Boks FA84 Arbejder 7 i C. Th. Sørensens forretningsarkiv ved Danmarks Kunstbibliotek.

«Og den runde have må være noget helt enestående, den vil måske blive det egentlige minde, Kammerherreindens have, måske Else Collet's have.»

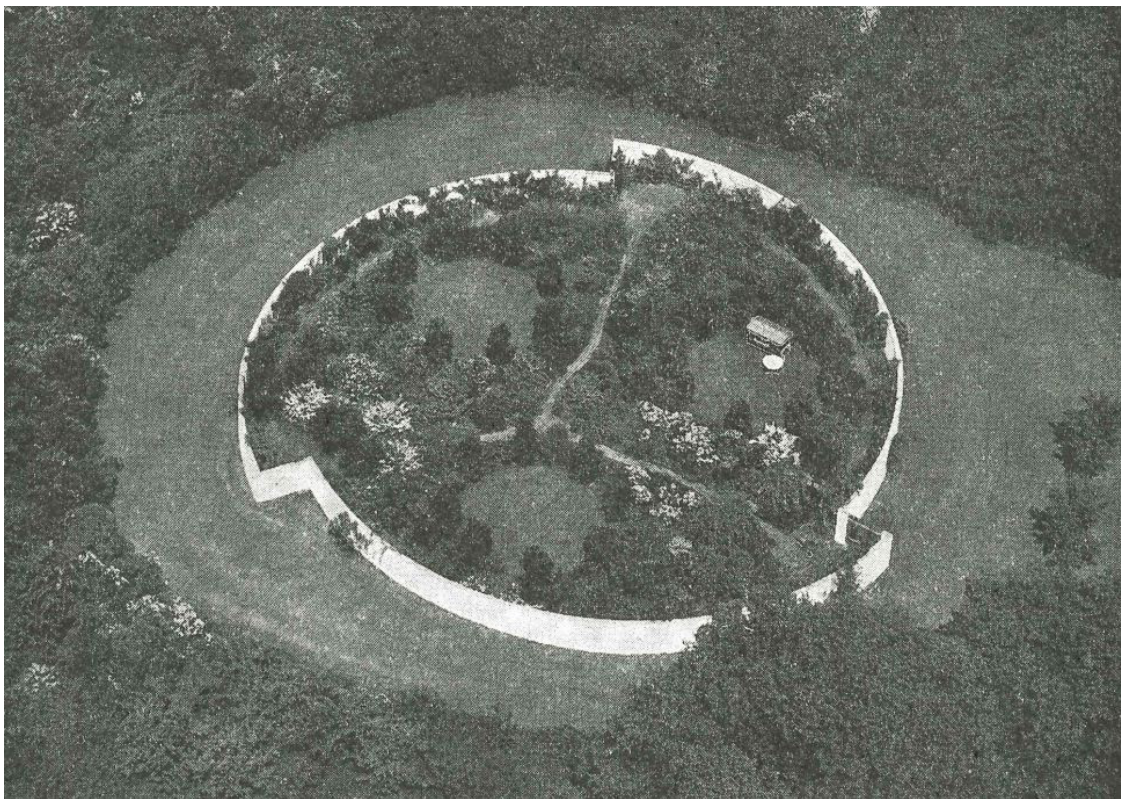
Rosehaven og deler av lindealléene ble ødelagt etter to stormer i 1968 (Collet, 2022).



Figur 4.15 Plassen der rosehaven var plassert i parken på Lundbygaard.



Figur 4.16 Plan av rosehaven på Lundbygaard.



Figur 4.17 Flyfoto av rosehaven på Lundbygaard.



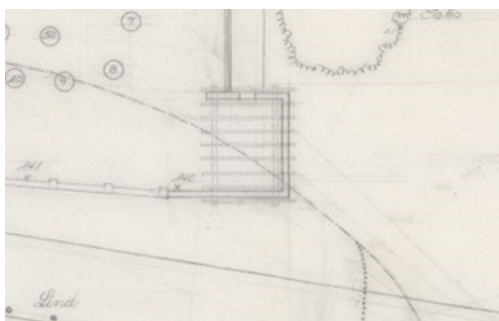
Figur 4.18 Eksisterende lindeallé på Lundbygaard.



Figur 4.19 Den delen av parken Collet planla for og anla godsets svømmebasseng.

Gammel Kjøgegaard

Det viser seg at ideen om pergola lang muren på Gammel Kjøgegaard var Collets ønske. Sørensen skriver i et brev fra 26 september 1947 hentet fra Boks FA84 Arbejder 7 i C. Th. Sørensens forretningsarkiv ved Danmarks Kunstbibliotek «*Blomsterhaven har jeg ikke tænkt på, Deres idé med pergola langs muren er dog lidt vanskelig, da muren ikke er høj nok*». Pergolaen finnes derimot i dag.



Figur 4.20 Utsnitt av pergola i planen av Gammel Kjøgegaard fra 1948, med både Collet og Sørensens navn.



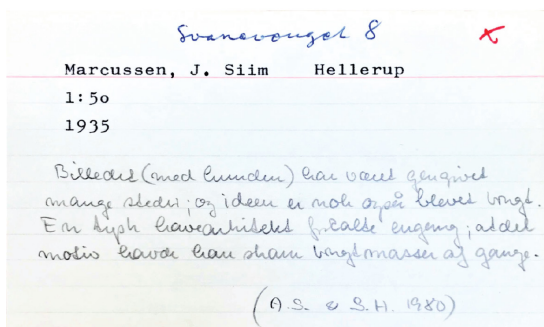
Figur 4.21 Pergola ved blomsterhaven ved Gammel Kjøgegaard.



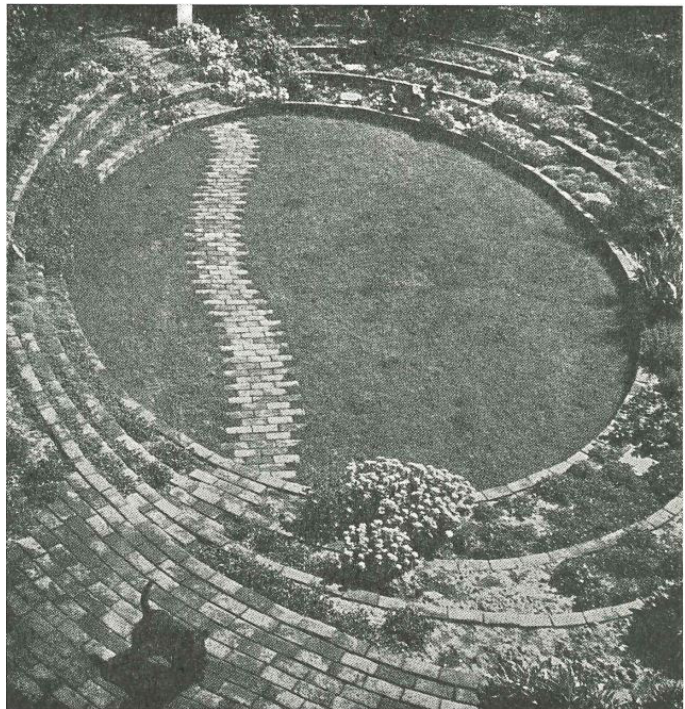
Figur 4.22 «Bede i græs» fra Gammel Kjøgegaard.

Andre prosjekter

Else Collet har tatt bildet av J. Siim Marcussens hage. Arkivene ble sjekket etter om det fantes spor etter Collet som prosjekterende tegner i prosjektet. I klientoteket fantes et kort for prosjektet i Svanevænget 8. Det var derimot ingenting som tydet på at Collet hadde bidratt i prosjekteringssammenheng på utformingen av denne hagen.



Figur 4.23 Klientkort for prosjektet Svanevænget 8 for J. Siim Marcussen.



Figur 4.24 J. Siim Marcussens hage i Hellerup. Bilde fotografert av Else Collet.

Det er flere prosjekter som Collet trolig arbeidet med, men som det ikke finnes spor etter i arkivene. Dette er prosjekter som familien kjenner til at hun jobbet med, og klienter som de vet at hun tegnet hager for. De ukjente prosjektene er tegneoppgaver hun gjorde både alene og sammen med Sørensen.

Alene

- Prestø rådhuslave i Prestø
- Privathave for A. P. Møller i Gentofte «Villa Strandlund»

Sammen med C. Th. Sørensen

- Privathave for konsul Boserup i Faxe
- Uteanlegg for F. L. Smidth i Valby
- Uteanlegg for Aage Damsgårds skjortefabrikk i Herning

5

**Else Collet og Torborg Zimmer
som praktikanter i C. Th.
Sørensens tegnestue i
Danmark**

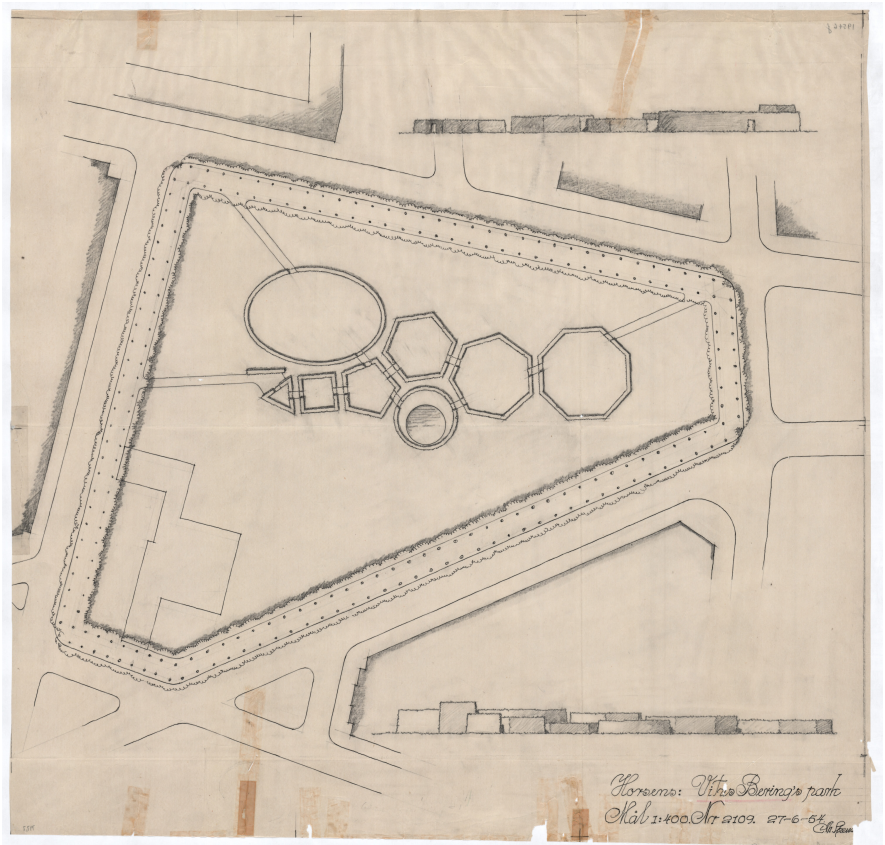
5.1 Landskapsarkitekten C. Th. Sørensen

C. Th. Sørensen (1893-1979) var en av de viktigste landskapsarkitektene for den moderne hagekunsten. Han var dansk, og de fleste av hans prosjekter var i Danmark. Han er kjent for å skape gode eksempler på moderne skandinavisk hagekunst. Prosjektene var varierte, fra offentlige prosjekter for velferdssamfunnet til privathager (Hauxner, 1993). Han er spesielt kjent for de musikalske hager i Herning, kolonihavene i Nærum og universitetsparken i Århus.

Det var i alt 43 medarbeidere i Sørensens tegnestue i perioden 1922 til 1975. De var enten ansatte eller praktikanter. 20 av disse var gartnere eller hagearkitekter som ble selvstendige, eller fikk private eller offentlige stillinger, etter å ha vært en del av Sørensens kontor (Ørum-Larsen, 1992). To av dem var de norske kvinnene Else Collet og Torborg Zimmer.



Figur 5.1 C. Th. Sørensen (1893-1979).

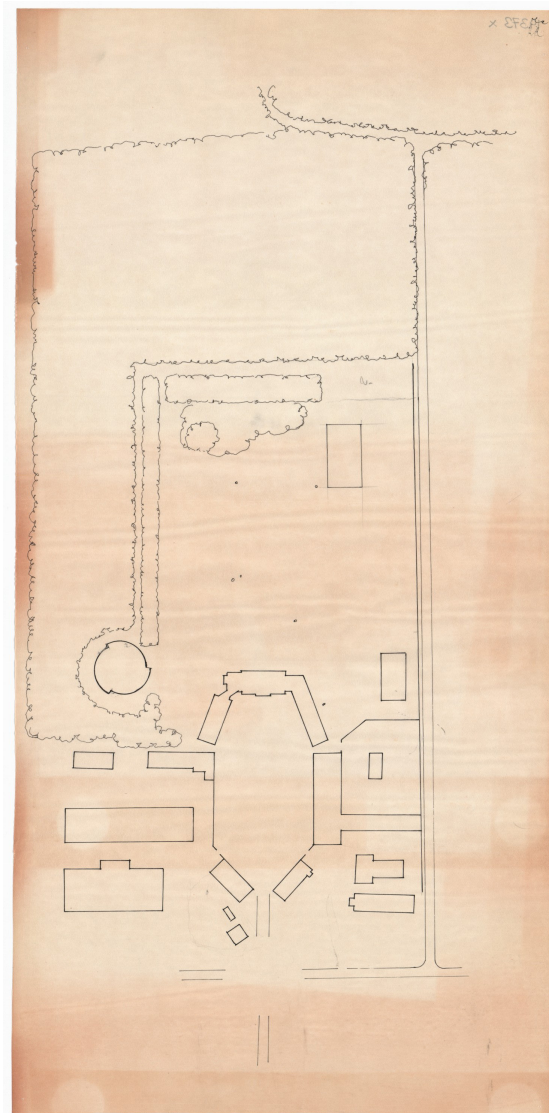


Figur 5.2 Plan av de musikalske haver i Herning. Et eksempel på Sørensens moderne, geometriske formspråk i hagekunsten.

5.2 Sørensens tegnestue

Oppgaver

Tegnestuens kontordrift ble drevet gjennom et samarbeid mellom Sørensen og andre kontormedarbeidere. Ofte ble det laget «den nøgne tegning» (Danske Landskabsarkitekter, 2017, 21. april). Dette var en tegning som inneholdt de mest nødvendige opplysningene ved et prosjekt. Det gjorde at det var enkelt å kopiere den i mange omganger for deretter kunne fylle ut og skissere på tegningen etter hvert som prosjektet utviklet seg (Danske Landskabsarkitekter, 2017, 21. april). Tegnestuen hadde svært mange prosjekter gående på samme tid. Det var ikke vanlig at hver sak hadde én egen saksarkitekt, så flere jobbet med de samme byggeoppgavene samtidig (Poll, 2022).



Figur 5.3 Eksempel på «Den nøgne tegning» fra parken på Lundbygaard. Tegningen inneholder kun de mest essensielle opplysninger om prosjektet, slik at det er mulig å skissere videre på den.

Praktikanter

Både Else Collet og Torborg Zimmer var i praksis på Sørensens tegnestue før det er mulig å se det regnskapsbøkene. Det var vanlig være praktikant i en etablert tegnestue rett etter utdannelsen og at det ble ansett som en forlengelse av utdannelsen (Poll, 2022).

5.3 Else Collet som praktikant i Sørensens tegnestue

Else Collet skal ha vært en del av Sørensens tegnestue i to perioder. Først fra september til oktober i 1935, deretter fra desember 1935 til april 1937 (Andersson & Høyer, 1993).

Regnskapsbøker

Det finnes kilder fra Collets tid i Sørensens arkiv fra regnskapsbøkene. Første gang Collet nevnes i arkivet er i oktober 1935. Da står det oppført «frk. Collet, Lau, Forklæder, Bil» til 350,50 kr datert 31 oktober. Deretter går det flere måneder før hun igjen er nevnt i januar 1936. Felles for alle stedene Collet er nevnt i regnskapsboken er at det står oppført under «Udgaet» og «Drift». (Fra Regnskabsbøger - FA75 i Sørensens Forretningsarkiv, Danmarks Kunstbibliotek).

1936

- Januar «Frk. Collet» 300 kr datert 30. januar
- Februar «Collet» 300 kr datert 1. februar
- Mars «Collet» 308,40 kr datert 2. april
- Mai «Collet Benzin» 17 kr datert 7. mai
- Juni «Frk. Collett» 336 kr datert 27. juni
- September «E. Collett» 359 kr datert 30. september
- Oktober «Frk. Collett» 170 kr datert 31. oktober
- November «Frk. Collet» 170 kr datert 11. november

Januar 1936				Udgaet			
	Udgaet	Drift	Bil	Udgaet	Drift	Bil	
7	Kassar	40,00					
14	Bil (Lau)	50,00	45,00	5,00			
15	Benzin	100,00					
16	Benzin	150,00	150,00				
18	Benzin	50,00	50,00				
20	Benzin	200,00	180,00	20,00			
21	Benzin	30,00	30,00				
22	Benzin	100,00	100,00				
23	Benzin	100,00	100,00				
24	Benzin	100,00	100,00				
25	Benzin	100,00	100,00				
26	Benzin	100,00	100,00				
27	Benzin	100,00	100,00				
28	Benzin	100,00	100,00				
29	Benzin	100,00	100,00				
30	Benzin	100,00	100,00				
	Totalt	1000,00	1000,00				

Figur 5.4 Eksempel på at Else Collet, «frk. Collet», ble utbetalt lønn som praktikant i Sørensens tegnestue. Fra januar 1936 i en av regnskapsbøkene i Sørensens forretningsarkiv.

1937

- Januar «Frk. Collett (Reel 1936)» 134 kr og «Frk. Collett Benzin»
16,00 kr. Datert 13. januar
«E. Collett» 100,00 kr dater 31. januar
- Februar «Frk. Collet» 127 kr datert 5. februar
«Frk. E. Collett» kr 314 kr og «Benzin Collet» kr 12,20 kr datert
27. februar
- Mars «Else Collett» 200,00 kr datert 24. mars
- April «E. Collett» 342 kr og «E. Collett, Benzin» 45 kr datert 30. april
- Juli «E. Collet» 274 kr og "Benzin" 6,00 kr uten dato.

	Jordgaeld	Jordgaeld P. U.	Bank	Magasin	Reved	Byg	Ulag	Skud	Havest	Penion	Skab	Bank	Magasin
April 1937.													
6	Dr. Mord	15.00	200.00	200.00									
	Strandveegaarden	400.00	400.00										
	Magasin												
	Bank Va. G.												
	Va. G.	200.00											
	E. Collett (Benzin)												
8	9/8 Høstbrønden	300.00	300.00										
	Va. G.												
12	Skud og Svin	50.00											
	Va. G.												
13	Dr. Hansen	120.00	120.00										
14	Dr. Bonde	200.00	200.00										
	Magasin	200.00	200.00										
	Va. G.												
15	Dr. Lund	100.00	100.00										
	Dr. Engdahl												
16	Dr. Møller	400.00	400.00										
	Dr. Møller (Lønn)	1000.00											
	Va. G.												
	Va. G.	1600.00											
	Dr. & Sørensen												
20	Skab												
	Grøntskovforretningen												
	Skabtelefon												
	Va. G.	300.00											
	Jerning												
21	Dr. Sørensen	200.00	200.00										
	Dr. Sørensen (Kammer)	3800.00	3800.00	80.00									
	Dr. Sørensen												
22	Jensen og Koch												
24	Dr. Sørensen												
	Dr. Sørensen												
		5765.00	2420.00	80.00	2150.00	1000.00	526.84	200.00	1028.71	700.00	100.00	139.73	2220.00
													1600.00

Figur 5.5 Eksempel på at Else Collet, "frk. Collet", ble utbetalt lønn som praktikant i Sørensens tegnestue. Fra april 1937 i en av regnskapsbøkene i Sørensens forretningsarkiv.

5.4 Torborg Zimmer som praktikant i Sørensen's tegnestue

Torborg Zimmer var lærling i C. Th. Sørensen's tegnestue i perioden fra 1933 til 1935. Dette er en tidsavgrensning hun selv har oppgitt i en selvbiografisk artikkel fra Byggekunst kalt «Utvikling av yrket – slik jeg har opplevet det» fra 1987.

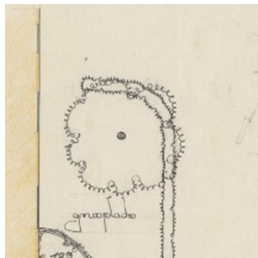
I forretningsarkivet finnes Zimmers navn i en av regnskapsbøkene fra 1934, hentet fra boks FA75 Regnskapsbøger i C. Th. Sørensen's forretningsarkiv ved Danmarks Kunstbibliotek. I regnskabbooken fra «Sept. 1929 til Juni 1935» står det oppført «Zimmer Rejse Udlæg» på kr 7,80 kr. Denne linjen er fra november 1934. Dette er eneste sted der Zimmer er nevnt i arkivet hos Sørensen til tross for at vi vet hun hadde praksis på kontoret over en lengre periode.

November 1934		Indgående Udgifter P. H. H. S. B.		Udgaaende Udgifter Udbygdte Arbejder Soud. Høvs. Pension Indt. P. B. og P. H.									
7	E. Torning	200.00	200.00										
	Butik	300.00											
8	Tromsøer												
	Selsten												
	Skole			15.00	15.00								
	G. A. Passager	100.00	100.00	1.00	1.00								
	Reiseudlæg			127.84					127.84				127.84
	Beskilling			100.00	100.00								
	Kontoført			30.00	30.00								
	Rejseudlæg			150.00	150.00								
9	J. S. Rasmussen			50.00									
	Reiseudlæg			30.00									
14	Om. København	8.00	8.00										
	Om. København	37.240	30.000										7.240
15	Om. København	200.00	190.00										10.00
16	Om. København												
	Om. København	478.76	478.76	572.40									572.40
	Tilbud a. Kølv												
	Reiseudlæg			17.76									
	Zimmer			478.76	478.76						300.00		
	Zimmer			7.80	7.80								
16	Reiseudlæg			5.00							5.00		
17	Om. København			11.20	11.20								
	Reiseudlæg			1.00									
20	Reiseudlæg	100.00	100.00										
	Reiseudlæg	100.00	100.00	100.00									100.00
	Reiseudlæg	26.00	26.00										
	Reiseudlæg	100.00	100.00	26.00	26.00								
	Reiseudlæg			100.00	100.00								
	Reiseudlæg			133.00	133.00								
	Reiseudlæg			135.00	135.00								
	Reiseudlæg	100.00	100.00	13.00	13.00								
21	Om. København			2.40	2.40								
	Reiseudlæg			32.57	32.57								
	Reiseudlæg			15.00	15.00								
	Reiseudlæg												
	Gaarne f. Tegnestue	503.00	500.00	222.14	312.20	494.70	405.40	127.84					672.40
		2687.15	1470.00	80.40	804.76								

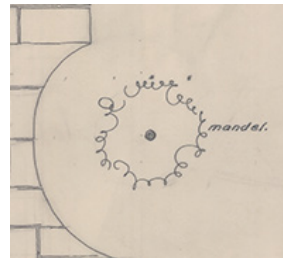
Figur 5.6 Eneste sted Zimmer er nevnt i regnskabbookene fra Sørensen's forretningsarkiv er fra november 1934.

Tegnestil i Sørensens arkiv

Utenom navnet i regnskapsboken er det ingen entydige indikasjoner på at Zimmer var i Sørensens tegnestue. En gjennomgang av prosjektene i Sørensens tegnestue i perioden Zimmer var i praksis viser ikke hvilke tegninger som eventuelt kan ha vært tegnet av Zimmer. Noen likheter finnes, spesielt med tanke på måten trær er tegnet i Sørensens planer og stilen til Zimmer etter at hun kom tilbake til Norge. Det er derfor usikkert om dette er Zimmers egen tegnemåte eller om dette var noe hun lærte som praktikant hos Sørensen, og tok med seg hjem ved utarbeidelse av egne hagearkitekturprosjekter. Eksemplene nedenfor er den gjennomgående tegnestilen av trær i Sørensens prosjekter i perioden 1933 til 1935.



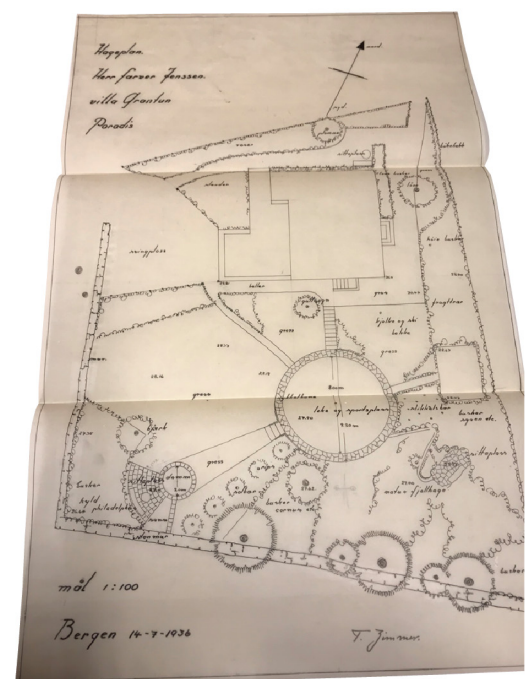
Figur 5.7 Eksempel på et tre i plantegning fra Sørensens prosjekter i perioden Zimmer og Collet var en del av tegnestuen.



Figur 5.8 Eksempel på et tre i plantegning fra et av Zimmers prosjekter kort tid etter hun hadde vært praktikant i Sørensens tegnestue.

I tiden etter at Zimmer var lærling hos C. Th. Sørensen, tegnet hun hager med tydelig referanse til Sørensens stil. Spesielt sirkelen gikk igjen i hennes planer (Sælen, 1987). Det kan man blant annet se på hagen fra Handelshøyskolen på Muséplass 1 i Bergen. Der er sirkelen et vesentlig grep ved planen. Det er tenkelig at hun også tok med seg annen kunnskap fra årene i Danmark.

Figur 5.9 Eksempel på at Zimmer var inspirert av Sørensens moderne, geometriske stil i «Haveplan for Herr farver Jenssen» fra 1936.



6

**Diskusjon,
erfaringer & interpretasjon**

6.1 Diskusjon

Hovedproblemstilling

På hvilken selvstendig måte har hagearkitektene Else Collet og Torborg Zimmer bidratt til å utvikle og påvirke landskapsarkitekturen?

Underproblemstilling

Hvem var de norske, kvinnelige hagearkitektene Else Collet og Torborg Zimmer, og hvilke spor finnes i arkivene etter deres praksis som hagearkitekter i arbeidsfellesskap med henholdsvis C. Th. Sørensen og Kåre Frølich?

Else Collet og Torborg Zimmer har bidratt til å utvikle disiplinen landskapsarkitektur i sine virker som hagearkitekter. De har praktisert faget både på lik linje med, men som oftest sammen med sine mannlige kolleger, ved å være sterke, dyktige kvinner. Arbeidet med denne oppgaven har vist at dette pionérarbeidet trolig var krevende og at ikke hvem som helst kunne håndtert dette. Kildematerialet viser at kvinnene til en viss grad ble anerkjent som hagearkitekter i sin samtid, men at det var i arbeidsfellesskapene med sine nærmeste samarbeidspartnere de hadde størst påvirkning.

Det var et begrenset mulighetsrom da Collet og Zimmer var studenter i hagekunst og arbeidet som hagearkitekter ettersom få eller ingen kvinner hadde gjort det før i Norge. Det var vanskelig som kvinne å få oppdrag til å tegne hagearkitektur og bli ansatt som hagearkitekt i offentlige etater. Det var også relativt uvanlig at kvinner i det hele tatt hadde lønnet arbeid da Collet og Zimmer begynte sine aktive yrkesliv. De valgte likevel å studere ved linjen for hagekunst ved Norges landbrukshøgskole i Ås. Der var de to av de tre første kvinnene til å bli uteksaminert i 1934 (*Norske hagebruksfunksjonærer og hagebrukskandidater*, 1936). Collet og Zimmer var derfor to foregangskvinner som gjennom å utdanne seg og praktisere hagearkitektur i Norge og Danmark i første halvdel av 1900-tallet bidro til å skape et større mulighetsrom for kvinner i disiplinen.

Å ha en klar indre drivkraft og sterk personlighet var nødvendig for at kvinner skulle lykkes som praktiserende hagearkitekter i første halvdel av 1900-tallet. At Zimmer gjorde mange prosjekter gjennom et helt yrkesliv viser at hun hadde pågangsmot og et sterkt ønske om å praktisere som hagearkitekt.

Hun ga ikke opp, til tross for motstand og manglende støtte fra det eksisterende miljøet innenfor faget (Frølich, 1987). Collet var en selvstendig, bestemt og energisk dame, også med en indre drivkraft til å skape (Collet, 2022). Det var ikke tilfeldig at akkurat Zimmer og Collet, på hvert sitt vis, ble praktiserende arkitekter i et fagmiljø dominert av menn.

Det var også ytre forutsetninger som var avgjørende for at Collet og Zimmer ble hagearkitekter. Begge kom fra velstående og opplyste familier som ikke hindret dem i å få en utdanning. Collet var økonomisk uavhengig og hadde ikke behov for verken å ha lønnet arbeid eller å gifte seg (Collet, 2022). Zimmer var fra en godt ansett familie i Bergen. Hennes familie hadde kontakt med andre velstående familier som ble hennes første klienter. Faren til Zimmer støttet henne i hennes virke som hagearkitekt og gikk god for sin datter ovenfor hennes oppdragsgivere (Sælen, 2019). Økonomisk stabilitet og støtte fra familie var nødvendige utgangspunkt for at Collet og Zimmer kunne utdanne seg og praktisere hagekunst.

Som studenter ved linjen for hagekunst fikk Collet og Zimmer øvelse i å praktisere som hagearkitekter. I løpet av de tre årene på studiet fikk de blant annet innføring i hagekunsthistorie og øvelse i å prosjektere små og store byggeoppgaver som hus og parker (Aspesæter, 1987). Studiet omhandlet både å forme utomhusplaner og gi dem et innhold, samt at prosjektene skulle være mulig å realisere. Zimmer hadde i tillegg plantekunnskap fra Bergen og England (Conradi et al., 2000). Kvinnene hadde et ønske om praktisk erfaring, og de reiste derfor til Danmark for å være praktikanter i Sørensens tegnestue.

Det er sannsynlig at Collet og Zimmer brukte sin faglige kompetanse som utdannede hagearkitekter i Sørensens tegnestue. En vesentlig del av denne oppgaven har vært å få en indikasjon på om kvinnene hadde en større rolle i prosjekteringssammenheng i tegnestuene enn det som er mulig å se ut ifra arkivmaterialet. I oppstarten kunne det virke som at kvinnene på tegnestuen til Sørensen kun var tekniske tegnere. Deres navn fantes ikke på tilgjengelige hageplaner og de ble i liten grad nevnt i skildringer av tegnestuens kontordrift. Det virker derimot som at det var en flatere arbeidsstruktur i tegnestuen enn hva prosjektene tilsier. Collet og Zimmer hadde øvelse i hagearkitektur fra studiet, og Zimmer hadde allerede utdanning i plantebruk, som betyr at de hadde faglig kompetanse til å tegne prosjekter utover å kun være tekniske tegnere. Det er mulig at det i tegnestuen var klare rammer for

hvordan praktikantene skulle utforme planene til prosjektene, men at de begge fikk anledning til å teste ut idéer på egenhånd. Dette er synlig i prosjektene Collet og Zimmer selv gjør etter å ha vært en del av Sørensens tegnestue da de begge tegnet i moderne, geometrisk stil som er typisk for C. Th. Sørensens landskapsarkitektur (Hauxner, 1993; Sælen, 2019). Det er sannsynlig at Sørensen fungerte som leder for tegnestuens prosjekter med det overordnede ansvaret for utvikling og kvalitetssikring av planene imens Collet og Zimmer var medhjelpere ved å bruke sin faglige kompetanse.

Gjennom arbeidsfellesskapene med de mannlige arkitektene fikk Collet og Zimmer muligheter og inspirasjon som de trolig ikke hadde fått alene i egen praksis. Arkivsøkene indikerer at Frölich og Sørensen hadde stor respekt for de to kvinnelige hagearkitektene. Frölich samlet og arkiverte materialet fra Zimmers yrkesliv som hagearkitekt til et eget, sortert arkitektarkiv. På samme tid var han også bevisst på betydningen av Zimmer som samarbeidspartner i eget virke for å skape god arkitektur både inne og ute. Sørensen ble en personlig venn av Collet, og han var sparringspartner for Collet i hennes egne prosjekter. Gjennom Kåre Frölich og C. Th. Sørensen kunne Collet og Zimmer teste ut ideer, knytte nettverk og utvikle seg som hagearkitekter i etablerte kontorer.

Samarbeid mellom kvinnelige hagearkitekter var også av betydning for at Collet og Zimmer kunne praktisere hagearkitektur. Kvinnene lærte av hverandres erfaringer, knyttet nettverk og brukte hverandre som sparringspartnere til å utvikle seg. Collet og Zimmer ble gode venninner under studiet på Ås og dette vennskapet varte livet ut (Collet, 2022). Vennskapet viser at det trolig fantes et fellesskap i det å være to av svært få praktiserende, kvinnelige hagearkitekter i Norge og Danmark.

Else Collet var en moderne hagearkitekt som praktiserte yrket ved å tegne hageanlegg i funksjonalistisk stil. I hennes prosjekter er designprinsipper fra den funksjonelle arkitekturen overført til hagekunsten. Hun var en dyktig planlegger av strukturer og rom i anlegg ved bruk av trær og hekker. Samtidig tegnet hun konstruksjoner i enkle former med komplekse planteplaner. Hun hadde evnen til å balansere de store, strukturelle grepene og de intime rommene med et geometrisk formspråk. Det er først i senere tid at Collets arbeid som hagearkitekt ble kjent, men det er ingen tvil om at hun var en dyktig utøver av funksjonalistisk hagekunst.

Torborg Zimmers viktigste bidrag til landskapsarkitekturen er som mester i å tegne naturhager. Naturhagene er basert på planteplaner med grunnlag i Zimmers unike plantekunnskap og det har resultert i privathager og anlegg med blomster, trær og busker spesialvalgt for den aktuelle hage. Plantevalg og plantesammensetninger er tilpasset stedet og terrenget, slik at andre elementer som trapper, terrasser og basseng gjør minst mulig inngrep på tomten. Gjennom samarbeid med Kåre Frølich skapte hun prosjekter som viser en arkitektonisk helhet og gode overganger mellom rommene inne og uteområdet. Zimmers naturhager er gode eksempler på funksjonalistisk hagekunst tilpasset norske forhold.

Historiene om Else Collet og Torborg Zimmers liv og virke er verdifulle fordi de gir et innblikk i hvordan det opplevdes å være kvinne og hagearkitekt i første halvdel av 1900-tallet. De gir et annet perspektiv på hvordan faget og disiplinen har utviklet seg i tiden etter at de to var praktiserende hagearkitekter.

6.2 Erfaringer & interpretasjon

Min erfaring fra arkivsøk som metode er at det er tidkrevende og nødvendig å være disiplinert i søket etter relevant materiale. Det har tatt mye tid å planlegge besøkene i arkivene, ta valg for hvilke arkiv som skal undersøkes og å planlegge studieturene. I arkivet har det vært nødvendig å gjennomgå eskene strukturert for å først få en oversikt og deretter gå inn i det mest relevante materialet for oppgaven. Det har til tider vært frustrerende å ikke vite hva man vil finne og om arkivet har relevant informasjon. Kildeinnhenting har vært uforutsigbar, men det har vært veldig interessant å lage en historie ut ifra den informasjonen som eksisterer og gi en tolkning av det materialet som ikke finnes. Jeg har satt stor pris på å få tid og anledning til å forske på en såpass spesifikk historisk problemstilling innenfor faget og prøve en ny metodikk for å samle inn informasjon.

Jeg har undersøkt flere ulike arkiv for å belyse kvinners arbeid i norsk landskapsarkitektur med Else Collet og Torborg Zimmer som eksempler. Zimmer er en hagearkitekt som det finnes en del kilder om og det har derfor vært mest interessant å se på hvordan hennes virke som hagearkitekt har vært sammen med arkitekt Kåre Frølich. For Collet fantes det nesten ingenting, og det har derfor vært et bredere søk på hennes arbeid. Likevel har oppgaven en klar begrensning i at det hovedsakelig er arkivsøk som er kildegrunnet for oppgaven.

I forarbeidet med oppgaven gjorde jeg flere søk for å få en oversikt over Zimmer eller Collet både i arkiver og litteratur. Arkivene i Køge, Søborg og Bergen hadde mest relevant informasjon om damene eller prosjekter de jobbet med. Det ble helt tydelig at jeg måtte undersøke byarkivet i Bergen og Sørensens arkiv i Søborg. Det er to arkiv kvinnene har en direkte kobling til. Køge arkiv ble interessant ettersom det var geografisk nærme godset Gammel Kjøgegaard og at godsets eget arkiv er plassert her. Det siste arkivet, Gentofte lokalarkiv, var ikke nødvendig å undersøke ettersom alt av relevant materiale var digitalisert, og det ikke kunne brukes i oppgaven. Tiden i Danmark ble i stedet brukt i Danmarks Kunstbibliotek i Søborg, byarkivet i Køge, og å besøke Lundbygaard og Gammel Kjøgegaard.

Det er derfor interessant at det nesten ikke finnes spor etter Zimmer i Sørensens forretningsarkiv selv om vi vet hun var praktikant i tegnestuen. Det

er verken tydelig i hvilket tidsrom Zimmer kan ha vært en del av tegnestuen eller hvilken rolle hun da hadde. Vi kan derimot tolke ut ifra det hun gjør etter at hun har vært praktikant i Sørensens tegnestue at hun har lært mye som hagearkitekt ved å tilegne seg verktøy og virkemidler til å utforme og visualisere hageplaner. Hennes formspråket i tiden etter Danmark er tydelig inspirert av Sørensens egen stil, og tegnemetodene har like trekk som planene fra Sørensens arkiv i det aktuelle tidsrommet Zimmer var en del av tegnestuen.

Collets navn i regnskapsbøkene med tilhørende datomerking er en tydelig kilde på at hun har vært i medhjelper i Sørensens tegnestue. Arkivmaterialet av hageplaner og tilhørende brevkorrespondanse mellom Collet og Sørensen indikerer at Collet hadde en faglig rolle i arbeidet med utviklingen av parken og rosehaven på Lundbygaard. Årsaken til at hun har en faglig rolle er derimot ikke entydig. Trolig er det en kombinasjon av at hun er klient, hagearkitekt og personlig venn av Sørensen. Som klient er hun hageeier som planlegger og har personlige ønsker for egen hage. Som praktiserende hagearkitekt har hun ambisjoner om å utfolde seg kreativt og realisere egne ideer i hagekunsten. I dette arbeidet har hun fordelen av å kunne diskutere løsninger og idéer med en mer erfaren hagearkitekt som også er en av datidens mest anerkjente landskapsarkitekter. Dette er trolig overførbart for alle prosjektene Collet var byggherre for, også Gammel Kjøgegaard.

Arkivsøkene etter Collets arbeid som hagearkitekt har vist at det finnes lite om henne. En årsak er at hun ikke tok vare på tegninger og annet arbeid. Det har ført til at mange av hypotesene om Collets virke kun har én kilde. Arkivsøkene etter Collet har i stor grad hatt hensikt i å finne spor etter både hennes navn og prosjekter hun skal ha jobbet med. Det er nødvendig med flere kilder for å få et helhetlig bilde av hennes liv og virke som hagearkitekt ettersom det ikke finnes tegninger eller annet arbeid gjennom familien eller at hun ikke har et eget arkitektarkiv som Zimmer, Sørensen og Frölich. Jeg tror at det er sannsynlig at hun hadde en vesentlig betydning for utviklingen av hagearkitekturprosjekter som hun trolig arbeidet med, men som jeg ikke har funnet kilder på i arkivene. Det vil derfor være nødvendig å forske mer på hennes arbeid.

Undersøkelsene av arkivmaterialet om og av Collet og Zimmer har vist at det er flere hull i historiene om deres liv og virke. Denne oppgaven er et forsøk på å gi et fullstendig bilde av de to, men det er fortsatt mange ubesvarte spørsmål. Å synliggjøre kunnskapshullene har blitt et like vesentlig arbeid i oppgaven som å løfte fram den informasjonen som finnes i arkivene.

Arkivstudiene har vist at materialet som ikke finnes i arkivene til dels kan være like informativt for oppgaven, som det materialet som faktisk er der. Det har likevel opplevdes frustrerende å erfare at om det ikke finnes materiale, så det er også et funn.



Veien videre

Denne oppgavens tema har flere muligheter for videre forskning. Oppgaven avdekker noen perspektiver ved kvinner i disiplinen, men tema kan også undersøkes videre fra andre synsvinkler. Det kan både være gjennom arkivsøk, men også ved dybdeintervjuer og case-studier. Jeg skiller her mellom to mulige veier for mulig videre forskning. Det første er å arbeide videre med denne oppgavens hovedpersoner, Else Collet og Torborg Zimmer. Det er fortsatt mange løse tråder, og deler ved deres liv og virke som jeg ikke har hatt tid til å undersøke. Det andre er å undersøke andre fortellinger og perspektiver som har dukket opp i prosjektet, men som er nært knyttet temaet «kvinner i disiplinen». Det vil være relevant å forske mer på andre kvinnelige hagearkitekter, samt å se på andre perspektiver som kan fortelle mer om hvilken påvirkning kjønn hadde for mulighetene og begrensningene for å praktisere som hagearkitekt i første halvdel av 1900-tallet.

Videre arbeid med Else Collet og Torborg Zimmer

Det er sannsynlig at det eksisterer mer relevant materiale om Else Collet og Torborg Zimmer både i de arkivene jeg allerede har undersøkt, men også i andre arkiv. Det er trolig også flere intervjuobjekter som kan gi en større innsikt om deres virke. Å undersøke flere case av prosjekter som kvinnene gjorde har også en hensikt. Med mer tid er dette noe jeg ville undersøkt grundigere i arbeidet med denne oppgaven.

Jeg kom ikke gjennom alle eskene på de tre dagene til rådighet i Bergen byarkiv. Uten oversikt over innholdet i eskene ble jeg nødt til å gå systematisk gjennom hyllene. Hvis jeg hadde hatt mer tid, ville jeg dratt tilbake til arkivet og sett gjennom de siste eskene om de inneholdt prosjekter som Kåre og Torborg arbeidet med sammen. Jeg ville også reist tilbake til Bergen for å undersøke et prosjekt Frölich-paret gjorde i Dreggsallmenningen bak Bryggen i Bergen. Dette var et reguleringsarbeid og en utomhusplan som de gjorde mot slutten av sin karriere. Det hadde vært relevant å se dette prosjektet slik det fremstår i dag, og tatt bilder av det til oppgaven.

Zimmer har et eget arkitektarkiv ved NMBU. Det er en tydelig oversikt over hennes arbeid, så vinklingen i denne oppgaven har vært å se etter Zimmer i Frölichs arkiv i Bergen. Videre arbeid kunne vært å se etter spor fra Zimmer i flere hagearkitekter og arkitekters arkiv som vi vet hun samarbeidet med. Slike aktuelle arkivsøk er i forbindelse med Karen Reistad og arkitekt Leif Grung. I Danmarks Kunstbibliotek i Søborg fikk jeg gått igjennom alt av interesse fra C. Th. Sørensens forretningsarkiv. I arkivsøket tenkte jeg det ville bli enkelt å

se hvilke tegninger Collet og Zimmer eventuelt hadde tegnet, men det var ikke entydig. Med mer tid ville jeg laget en oversikt over prosjektene fra de årene vi vet Zimmer og Collet var assistenter på tegnestuen, og sammenlignet tegnestilen med andre tegninger som har deres signatur.

Jeg ville også reist tilbake til Danmark for å besøke Gammel Kjøgegaard og Lundbygaard, samt Collets hjem i Prestø. Det hadde vært interessant å se parken på Gammel Kjøgegaard og Lundbygaard med løv på trærne og blomster på hekkene av rododendron. Jeg ville undersøkt etter mer informasjon om Collets hjem i Prestø. Gjennom samtaler med familien viser det seg at hun flyttet til dit som enke og at hun tegnet og anla hagen foran Prestø rådhus. Det hadde vært interessant å undersøke om det fantes kilder om denne hagen, og om den fortsatt eksisterer.

Andre tema og forskningsspørsmål

Gjennom arbeidet med denne oppgaven har det dukket opp andre tema og forskningsspørsmål som hadde vært interessant for flere prosjekter eller oppgaver.

En hagearkitekt som kunne vært undersøkt videre er Troels Erstad. Hans navn fantes flere steder blant materialet i Sørensens forretningsarkiv, og det var det eneste mannlige navnet blant praktikantene som fikk utbetalt lønn fra tegnestuen i de samme årene som Collet og Zimmer. Erstad var også satt opp som «medhjelper» på flere prosjekter i sammenstillingen av Sørensens prosjekter som jeg hadde en hypotese om at Collet også ville være, men som hun ikke var. Han var også kreditert på flere planer fra senere prosjekter i Sørensens tegnestue. Gjennom boken «I fantasiens have» av Malene Hauxner viste det seg at han gjorde flere egne prosjekter etter endt praksis i Sørensens tegnestue. Jeg har derfor en mistanke om at han, som mann, hadde flere muligheter til å utvide sitt virke enn blant annet Else Collet hadde etter å ha vært en del av tegnestuen. Det kan være interessant å forske videre på dette for å belyse hvilke muligheter de ulike medhjelperne hos Sørensen hadde som hagearkitekter etter endt praksis i tegnestuen, men også for å få en større forståelse for begrensningene og mulighetene for mannlige og kvinnelige hagearkitekter i første halvdel av 1900-tallet.

Et annet prosjekt er å undersøke Sigrid Jahnsens liv og virke som hagearkitekt. Hun er den tredje, og siste kvinnen som gikk ut sammen med Collet og Zimmer ved NLH i 1934 (*Norske hagebruksfunksjonærer og hagebrukskandidater*, 1936). Hennes navn har ikke dukket opp blant arkivøkene etter Collet og

Zimmer, men hun er i listene over kandidatkullene fra Ås. Vi kjenner til en del om hennes arbeid, men det hadde likevel vært interessant å undersøke hennes virke grundigere. Hennes biografi ville også vært interessant å se i sammenheng med Collet og Zimmer. Jeg tenker hennes fortelling er betydningsfull for å få et helhetlig bilde av de første kvinnene i tidlig norsk landskapsarkitektur.

Det tredje, og siste, prosjektet som er relevant for videre forskning er å undersøke den neste generasjonen kvinnelige hagearkitekter etter Collet og Zimmer.

Det var tre kvinner som gikk ut av kullet ved NLH i 1944. Disse var Hanni Heyerdahl, Ingegerd Stenersen og Elise Sørsmål (*Norske hagebruksfunksjonærens forening 1908-1948, Norsk hagebrukskandidatlag 1948-1958, 1961*). Hvem var disse kvinnene? Hva gjorde de? Hvordan praktiserte de hagearkitektur? Fikk de muligheter som Collet og Zimmer ikke hadde? Heyerdahl, Stenersen og Sørsmål gikk ut av studiet akkurat ti år etter og det hadde vært interessant å undersøke hvordan disiplinen og praksisen endret seg på et tiår.

8

Kildeliste & figurliste

8.1 Kildeliste

Litteraturliste

- Andersson, S.-I. & Høyer, S. (1993). *C. Th. Sørensen - en havekunstner*. København: Arkitektens Forlag.
- Aspesæter, O. (1987). Linjen for hagekunst. I: Norges landbrukshøgskole (red.) *Norges landbrukshøgskole : hagebruk og hagekunst i 100 år 1887-1987 : et jubileumsskrift*, s. 30-34. Ås: Instituttene.
- Bruun, M. (1967). *Hagekunstens historie : forelesninger av Magne Bruun*. Vollebekk: Landbruksbokhandelen.
- Bruun, M. (1968). Institutt for hagebruk. I: *50 år : Hagebrukerlaget NLH. 1918-1968*, s. 41-47. Ås: Hagebrukerlaget, NLH.
- Bruun, M. & Norske landskapsarkitekters forening. (2004). *75 år for landskap og utemiljø : Norske landskapsarkitekters forening 1929-2004*. Oslo: NLA.
- Bruun, M. (2009). *Marius Røhne*: Store norske leksikon. Tilgjengelig fra: https://nbl.snl.no/Marius_R%C3%B8hne (lest 19.04.2022).
- Bruun, M. (2021). *Hagekunst*: Store norske leksikon. Tilgjengelig fra: <https://snl.no/hagekunst> (lest 19.04.2022).
- Collet, B. J. (2022). *Else Collet* (e-post med B. J. Collet 18.1.2022).
- Collett, B. (2021). *The Norwegian Line - 1810 to 1890* Tilgjengelig fra: <http://colletfamilyhistory.net/Part-24-The-Norway-Line-1810-to-1890-Rev.15a.htm> (lest 25.1.2022).
- Conradi, E., Sundhell, P. T. & Det Norske, h. (2000). *Gjennom hageporten til hundre års hageglede*. Oslo: Landbruksforl.
- Frølich, K. (1999). *Arkitekt i 50 år - slik jeg har opplevet det*. Upublisert manuskript. Bergen: Bergen byarkiv.
- Frølich, T. Z. (1987). *Utvikling av yrket - slik jeg har opplevet det*. Byggekunst, 69 (1): 42.
- Hauxner, M. (1993). *Fantasiens have : det moderne gjennombrud i havekunsten og sporene i byens landskap*. København: Arkitektens Forlag.
- Jørgensen, K. (2019a). Karen Reistad. I: Osuldsen, J. B. (red.) *Utestemmer : pionertid i norsk landskapsarkitektur 1900-1960*, s. 182-205. Oslo: Orfeus.
- Jørgensen, K. (2019b). Landskapsarkitekturstudiet på Ås 100 år. I: Osuldsen, J. B. (red.) *Utestemmer : pionertid i norsk landskapsarkitektur 1900-1960*, s. 17-40. Oslo: Orfeus.
- Ljones, B. (1968). Hagebruksavdelingen da og nå. I: Bergerud, P. K., Lerang, R. & Moen, A. O. (red.) *50 år : Hagebrukerlaget NLH. 1918-1968*, s. 22-25. Ås: Hagebrukerlaget, NLH.
- Ljones, B. (1987). Den Høiere Landbrugsskole blir Norges Landbrukshøiskole. I: Norges landbrukshøgskole (red.) *Norges landbrukshøgskole : hagebruk og hagekunst i 100 år 1887-1987 : et jubileumsskrift*, s. 15-21. Ås: Instituttene.

- Lundstad, A. & Strømme, E. (1987). Perioden 1919-1950 : Linjen for frukt- og grønnsakdyrking. I: Norges landbrukshøgskole (red.) *Norges landbrukshøgskole : hagebruk og hagekunst i 100 år 1887-1987 : et jubileumsskrift*, s. 24-29. Ås: Instituttene. NLH. (1959). *100 år. Norges landbrukshøgskole 1859-1959*. Oslo: Grøndahl & Søns Boktrykkeri.
- Norske hagebruksfunksjonærer og hagebrukskandidater. (1936). [Oslo]: Norske hagebruksfunksjonærers forening.
- Norske hagebruksfunksjonærers forening 1908-1948, Norsk hagebrukskandidatlag 1948-1958. (1961). Oslo: Norsk hagebrukskandidatlag.
- Poll, S. (2022). *Else Collet* (e-post fra Sonja Poll 22.2.2022).
- Studentkullene 1917-1967. (1968). I: Bergerud, P. K., Lerang, R. & Moen, A. O. (red.) *50 år : Hagebrukerlaget NLH. 1918-1968*, s. 60-62. Ås: Hagebrukerlaget, NLH.
- Sundby, R. (1984). *Kvinnene inntar Landbrukshøgskolen*. I: Holttestaul, H., Gabrielsen, E. & Dysvik, B. E. (red.) *Norges landbrukshøgskole 125 år*, s. 24-25. Ås: NLH.
- Sælen, A. (1987). *Med naturen som veiviser*. *Byggekunst*, 69 (1): 36-41.
- Sælen, A. (2019). "Man tager det man haver..." Torborg Zimmer Frølich (1911-2001). I: Osuldsen, J. B. & Bjørgli, A. (red.) *Utestemmer : pionertid i norsk landskapsarkitektur 1900-1960*, s. 206-235. Oslo: Orfeus.

Arkiver

C. Th. Sørensens forretningsarkiv ved Danmarks Kunstbibliotek, Søborg, Danmark.

Zimmers arkiv ved Arkiv for landskapsarkitektur, NMBU, Ås, Norge.

Kåre Frølichs arkiv, Bergen byarkiv, Bergen, Norge.

8.2 Figurliste

Figur 0.1 Eget foto.

Figur 1.1 Eget foto.

Figur 1.2 Eget foto.

Figur 1.3 Eget foto.

Figur 1.4 Eget foto.

Figur 2.1 Jubileumsutstillingen på Frogner i 1914 [Bilde]. 2014. Hentet fra <https://www.nrk.no/kultur/slik-var-jubileumsutstillingen-1914-1.11717172?-index=5#album-1-11718282> (19.4.2022)

Figur 2.2 Parkåreplan for Oslo [Bilde] 1949. Hentet fra <https://www.idunn.no/doi/10.18261/ISSN1504-3045-2013-02-05#figure-2> (4.5.2022)

Figur 2.3 Lønnhaugen allé 8 [Tegning]. 1936. Hentet fra Apall-Olsen, L. (2019). Funksjonalistiske hager. Ås: Universitetet for miljø og biovitenskap (forelesning 26.3.2019).

Figur 2.4 Foto: Ukjent. Villa Riise [Bilde]. 2021. Hentet fra <https://www.h-a.no/2021/nyheter/ruths-hus-er-boligikonet-alle-pa-hamar-vet-om-det-blir-en-livsstil-a-bo-slik/> (19.4.2022)

Figur 2.5 Foto: Toneli Hustad. Hage fra Ullern [Bilde]. U.å. Hentet fra <https://docplayer.me/1551454-Velkommen-til-utstillingen-innhold-nr-4-2012-argang-57-utgitt-av-oslo-museum-frognerveien-67-postboks-3078-elisenberg-0207-oslo-tlf-23-28-41-70.html> (19.4.2022)

Figur 2.6 Olav L. Moen [Maleri]. 1952. Hentet fra Bruun, Magne. (2004) 75 år for landskap og utemiljø: norske landskapsarkitekters forening 1929-2004, s. 26, Oslo: Norske landskapsarkitekters forening.

Figur 2.7 Foto: Ukjent. Kullet 1931-34 på utferd [Bilde] U.å. Hentet fra Brun, M., Strømme, E. og Tveito, D. (1987). Norges landbrukshøgskole: Hagebruk og hagekunst i 100 år, s. 33, Norges landbrukshøgskole: Institutt for hagebruk og Institutt for landskapsarkitektur.

Figur 3.1 Foto: Ukjent. Torborg Zimmer [Bilde] U. å. Hentet fra <https://arkitektur-n.no/forfattere/torborg-zimmer-frolich> (17.1.2022)

Figur 3.2 Muséplass 1 i Bergen. [Tegning] 1936. Hentet fra Torborg Zimmers arkitektarkiv ved Arkiv for landskapsarkitektur, NMBU, Ås.

Figur 3.3 Foto: Karl Dietrich-Bühler. Kåre Frølich og Torborg Zimmer [Bilde]. 1998. Hentet fra <https://docplayer.me/47568420-Dokumentasjon-av-de-arkitektoniske-kvalitetene-til-landashallen-bergen-kommune.html/> (12.5.2022)

Figur 3.4 Side i regnskapsbok [Bilde]. 1953. Hentet fra Boks KF63, Kåre Frølichs arkiv, Bergen byarkiv, Bergen.

Figur 3.5 Side i regnskapsbok [Bilde]. 1953. Hentet fra Boks KF63, Kåre Frølichs arkiv, Bergen byarkiv, Bergen.

Figur 3.6 Forside av regnskapsbok [Bilde]. 1953. Hentet fra Boks KF63, Kåre Frølichs arkiv, Bergen byarkiv, Bergen.

Figur 3.7 Side i regnskapsbok [Bilde]. 1953. Hentet fra Boks KF63, Kåre Frølichs arkiv, Bergen byarkiv, Bergen.

Figur 3.8 Side i regnskapsbok [Bilde]. 1953. Hentet fra Boks KF63, Kåre Frølichs arkiv, Bergen byarkiv, Bergen.

Figur 3.9 Utenomhusplan [Scannet bilde]. 1950. Hentet fra Boks KF14, Mappe «Fantoftveien 2 Enebolig for Ole Olsen», Kåre Frølichs arkiv, Bergen byarkiv, Bergen.

Figur 3.10 Utsnitt av utenomhusplan [Scannet bilde]. 1950. Hentet fra Boks KF14, Mappe «Fantoftveien 2 Enebolig for Ole Olsen», Kåre Frølichs arkiv, Bergen byarkiv, Bergen.

Figur 3.11 Utsnitt av utenomhusplan [Scannet bilde]. 1956. Hentet fra Torborg Zimmers arkiv ved Arkiv for landskapsarkitektur, NMBU, Ås.

Figur 3.12 Skisse av utenomhusplan [Bilde]. 1956. Hentet fra Torborg Zimmer Frölichs arkiv ved Arkiv for landskapsarkitektur, NMBU, Ås.

Figur 3.13 Plan [Scannet bilde]. U. å. Hentet fra Boks KF49, Kåre Frölichs arkiv, Bergen byarkiv, Bergen.

Figur 3.14 Skisse [Scannet bilde]. 1948. Hentet fra Boks KF49, Kåre Frölichs arkiv, Bergen byarkiv, Bergen.

Figur 3.15 Hageplan [Scannet bilde]. 1970. Hentet fra Torborg Zimmers arkiv ved Arkiv for landskapsarkitektur, NMBU, Ås.

Figur 3.16 Reguleringsplan [Bilde]. 1983. Hentet fra Boks KF0, Kåre Frölichs arkiv, Bergen byarkiv, Bergen.

Figur 3.17 Planteplan [Bilde]. 1983. Hentet fra Boks KF0, Kåre Frölichs arkiv, Bergen byarkiv, Bergen.

Figur 4.1 Else Collet [Bilde]. U.å. Bilde fra familien Collet.

Figur 4.2 Eget foto.

Figur 4.3 Plantegning [Scannet bilde]. 1934. Hentet fra Arkiv for landskapsarkitektur, NMBU, Ås.

Figur 4.4 Klientotek kort [Bilde]. U.å. Hentet fra Boks FA73 Kartoteker 2 Klientotek, C. Th. Sørensens forretningsarkiv ved Danmarks Kunstbibliotek, Søborg, Danmark.

Figur 4.5 Klientotek kort [Bilde]. U.å. Hentet fra Boks FA73 Kartoteker 2 Klientotek, C. Th. Sørensens forretningsarkiv ved Danmarks Kunstbibliotek, Søborg, Danmark.

Figur 4.6 Klientotek kort [Bilde]. U.å. Hentet fra Boks FA73 Kartoteker 2 Klientotek, C. Th. Sørensens forretningsarkiv ved Danmarks Kunstbibliotek, Søborg, Danmark.

Figur 4.7 Mappe [Bilde]. U.å. Hentet fra Boks FA84 Arbejder 7, C. Th. Sørensens forretningsarkiv ved Danmarks Kunstbibliotek, Søborg, Danmark.

Figur 4.8 Brev [Bilde]. U.å. Hentet fra Boks FA84 Arbejder 7, C. Th. Sørensens forretningsarkiv ved Danmarks Kunstbibliotek, Søborg, Danmark.

Figur 4.9 Utsnitt av utenomhusplan [Bilde] 1968. Hentet fra Danmarks kunstbibliotek, <http://kunstbib.dk/samlinger/arkitekturtegninger/vaerker/000027002/16> (7.4.2022)

Figur 4.10 Utsnitt av utenomhusplan [Bilde] 1948. Hentet fra Danmarks kunstbibliotek, <http://kunstbib.dk/en/collections/architectural-drawings/samlingen/000026772/2> (6.5.2022)

Figur 4.11 Utsnitt av utenomhusplan [Bilde] 1968. Hentet fra Danmarks kunstbibliotek, <http://kunstbib.dk/en/collections/architectural-drawings/samlingen/000026772/6> (6.5.2022)

Figur 4.12 Utsnitt av utenomhusplan [Bilde] 1969. Hentet fra Danmarks kunstbibliotek, <http://kunstbib.dk/en/collections/architectural-drawings/samlingen/000026772/7> (6.5.2022)

Figur 4.13 Utsnitt av planteplan [Bilde] 1970. Hentet fra Danmarks kunstbibliotek, <http://kunstbib.dk/en/collections/architectural-drawings/samlingen/000026772/8> (6.5.2022)

Figur 4.14 Hageplan [Bilde] 1965. Hentet fra Danmarks Kunstbibliotek, <http://kunstbib.dk/samlinger/arkitekturtegninger/vaerker/000027002/24> (7.4.2022)

Figur 4.15 Eget foto.

Figur 4.16 Planteplan [Bilde] U.å. Hentet fra Danmarks Kunstbibliotek, <http://kunstbib.dk/samlinger/arkitekturtegninger/vaerker/000027002/16> (7.4.2022)

Figur 4.17 Foto: Ukjent. Have [Bilde]. U.å. Hentet fra Sørensen, C.T. (1975). Haver: tanker og arbejder, s. 99, København: Christian Ejlers' Forlag.

Figur 4.18 Eget foto.

Figur 4.19 Eget foto.

Figur 4.20 Utsnitt av utenomhusplan [Bilde] 1948. Hentet fra Danmarks Kunstbibliotek, <http://kunstbib.dk/en/collections/architectural-drawings/samlingen/000026772/2> (5.4.2022)

Figur 4.21 Eget foto.

Figur 4.22 Foto: Ukjent. Have [Bilde]. U.å. Hentet fra Sørensen, C.T. (1975). Haver: tanker og arbejder, s. 15, København: Christian Ejlers' Forlag.

Figur 4.23 Klientotek kort [Bilde]. U.å. Hentet fra Boks FA73 Kartoteker 2 Klientotek, C. Th. Sørensens forretningsarkiv ved Danmarks Kunstbibliotek, Søborg, Danmark.

Figur 4.24 Foto: Else Collet. Have [Bilde]. U.å. Hentet fra Sørensen, C.T. (1975). Haver: tanker og arbejder, s. 30, København: Christian Ejlers' Forlag.

Figur 5.1 Foto: Ukjent. C. Th. Sørensen [Bilde]. U. å. Hentet fra https://no.wikipedia.org/wiki/C.Th._S%C3%B8rensen#/media/Fil:CarlTheodorSorensen-Architect.jpg (13.1.2022)

Figur 5.2 Plan [Bilde]. 1954. Hentet fra Danmarks Kunstbibliotek <http://kunstbib.dk/samlinger/arkitekturtegninger/vaerker/000026830/4> (13.5.2022)

Figur 5.3 Plan [Bilde] U.å. Hentet fra Danmarks Kunstbibliotek <http://kunstbib.dk/samlinger/arkitekturtegninger/vaerker/000027002/23> (10.3.2022)

Figur 5.4 Side i regnskapsbok [Bilde] 1936. Hentet fra Boks FA75 Regnskabsbøger, C. Th. Sørensens forretningsarkiv ved Danmarks Kunstbibliotek, Søborg, Danmark.

Figur 5.5 Side i regnskapsbok [Bilde] 1937. Hentet fra Boks FA75 Regnskabsbøger, C. Th. Sørensens forretningsarkiv ved Danmarks Kunstbibliotek, Søborg, Danmark.

Figur 5.6 Side i regnskapsbok [Bilde] 1934. Hentet fra Boks FA75 Regnskabsbøger, C. Th. Sørensens forretningsarkiv ved Danmarks Kunstbibliotek, Søborg, Danmark.

Figur 5.7 Utsnitt av hageplan [Bilde] 1934. Hentet fra Danmarks Kunstbibliotek <http://kunstbib.dk/samlinger/arkitekturtegninger/vaerker/000026999> (5.4.2022)

Figur 5.8 Utsnitt av hageplan [Bilde] 1937. Hentet fra Torborg Zimmers arkiv ved Arkiv for landskapsarkitektur, NMBU, Ås.

Figur 5.9 Hageplan [Bilde] 1936. Hentet fra Torborg Zimmers arkiv ved Arkiv for landskapsarkitektur, NMBU, Ås.



Norges miljø- og biovitenskapelige universitet
Noregs miljø- og biovitenskapelige universitet
Norwegian University of Life Sciences

Postboks 5003
NO-1432 Ås
Norway