



Norges miljø- og  
biovitenskapelige  
universitet

**Masteroppgave 2021 30 stp**  
Fakultet for landskap og samfunn

## **Kvalitet av byrom**

En studie av byrom med utgangspunkt i Ingrid  
Gehls psykologiske bobehov

**Jarl Bernhard Bjørklund**  
Master i eiendom

# Forord

Gjennom det femårige studieløpet har den avsluttende masteroppgaven vært en del av tankeprosessen. Som student innen Master i Eiendom har eiendomsjus med jordskifte vært i hovedfokus. Likevel har jeg vært klar på at dette ikke nødvendigvis var noe jeg ville skrive masteroppgave om. Eiendomsutvikling og byplanlegging har stått meg nært og ble også nå utgangspunktet for tema for min masteroppgave.

Byens utvikling har alltid interessert meg. Jeg har observert områder med tilsynelatende god utforming, men som bortimot er døde for menneskelig aktivitet. Dette har fanget min oppmerksomhet. Tilsynelatende attraktive byområder der mennesker likevel ikke ønsker å ferdes eller oppholde seg. Av denne grunn ønsket jeg å se nærmere hvorfor det er slik. Dette ved hjelp av fysiske undersøkelser av byområder. Uten bakgrunn og kunnskap om byplanlegging ønsket jeg å undersøke om det det var mulig gjennom fysisk observasjon å vurdere byroms kvalitet.

Jeg vil takke min veileder, Erling Dokk Holm for god faglig veiledning i denne våren. Veilederes store engasjement på fagområde ga meg mulighet til å realisere mitt ønskede forskingsprosjekt.

Jarl Bernhard Bjørklund



Ås, våren 2021

## Sammendrag

Denne oppgaven tar for seg spørsmålet om hvorvidt fysisk observasjon kan benyttes som metode for å vurdere kvaliteten av et byrom. I denne masteroppgaven blir det foretatt en komparativ casestudie av tre byrom sett opp mot miljøpsykologen Ingrid Gehls metode for bo-miljøer. Områdene Fleischerparken i Moss, Union Brygge i Drammen og Stasjonsallmenningen i Oslo var gjenstand for undersøkelser.

Oppgaven vil redegjøre for hvordan menneskelige psykologiske behov kan observeres i et byrom. Behovene vil sees i sammenheng med Ingrid Gehls forskning og knyttes opp mot ulike komponenter i byrommet. Dataene som samles inn gjennom fysisk observasjon vil benyttes til å undersøke om kvaliteten til et byrom er observerbar.

## Abstract

This thesis addresses the question of whether physical observation can be used as a method for assessing the quality of urban space. In this master's thesis, a comparative case study of three urban areas is carried out compared to the environmental psychologist Ingrid Gehl's method for living environments. The areas Fleischerparken in Moss, Union Brygge in Drammen and Stasjonsallmenningen in Oslo were the subject of investigations.

The thesis will explain how human psychological needs can be observed in an urban space. The needs will be seen in connection with Ingrid Gehl's research and linked to various components in the urban space. The data collected through physical observation will be used to investigate whether the quality of an urban space is observable.

# Innholdsfortegnelse

Forord.....	2
Sammendrag .....	3
Abstract .....	3
Innholdsfortegnelse .....	4
Kapittel 1 - Introduksjon .....	6
1.1 Utgangspunkt.....	6
1.2 Problemstilling.....	6
1.3 Avgrensning.....	7
1.4 Oppbygging .....	7
Kapittel 2 - Metode .....	8
2.1 Innledning .....	8
2.2 Valg av metode .....	8
2.2.1 Litteraturanalyse.....	8
2.2.2 Komparativt casestudie .....	9
2.3 Datainnsamling.....	10
2.3.1 Innledning.....	10
2.3.2 Fysisk observasjon .....	10
2.4 Refleksjoner .....	10
2.4.1 Forskningsetikk .....	10
2.4.2 Validitet.....	11
2.4.3 Reliabilitet .....	11
Kapittel 3 - Bakgrunn og teori .....	12
3.1 Innledning .....	12
3.2 Definisjoner .....	13
Byrom:.....	13
Bomiljø:.....	13
Menneskelig aktivitet: .....	13
Miljøpsykologi: .....	13
Dimensjoner: .....	13
Tiltak/miljøinnretning: .....	14
Plassering: .....	14
Stimuli: .....	14
3.3. Teoretisk utgangspunkt.....	14
3.3.1 Innledning.....	14
3.3.2 Kontakt.....	15
3.3.3 Privatliv .....	17
3.3.4 Opplevelse.....	17

3.3.5 Utfoldelse .....	19
3.3.6 Lek.....	20
3.3.7 Struktur.....	20
3.3.8 Identifikasjon.....	21
3.4.9 Estetikk.....	21
Kapittel 4 - Presentasjon av områdene .....	22
4.1 Innledning.....	22
4.2 Fleischerparken – Moss .....	23
4.3 Union Brygge – Drammen.....	25
4.4 Stasjonsallmenningen – Oslo.....	26
Kapittel 5 - Empiri .....	27
5.1 Fleischerparken.....	27
5.1.1 Dimensjoner: .....	27
5.1.2 Tiltak .....	31
5.1.3 Plassering .....	35
5.1.4 Stimuli .....	38
5.2 Union Brygge .....	40
5.2.1 Dimensjoner .....	40
5.2.2 Tiltak .....	44
5.2.3 Plassering .....	47
5.2.4 Stimuli .....	49
5.3 Stasjonsallmenningen .....	52
5.3.1 Dimensjoner.....	52
5.3.2 Tiltak.....	55
5.3.3 Plassering.....	59
5.3.4 Stimuli .....	61
Kapittel 6 - Analyse .....	63
6.1 Dimensjoner.....	63
6.2 Tiltak.....	69
6.3 Plassering.....	74
6.4 Stimuli .....	78
6.5 Oppsummering analyse.....	82
6.6 Kritikk.....	85
Kapittel 7 - Konklusjon.....	86
8. Referanser .....	88
9. Figurliste .....	90

# Kapittel 1 - Introduksjon

## 1.1 Utgangspunkt

Ved transformasjon av byområder ligger det mye planlegging bak. En rekke momenter skal vurderes. Hva trenger byen? Hva trenger området? Hvorfor trengs dette? Dette styres gjennom politikk og kommunen som lokal planmyndighet. Fremtidig bruk, allmenn ferdsel og bærekraftighet står i stort fokus for planleggingen. Det skal vernes om det gamle, men også tilføyes nye kvaliteter. Tiden forandrer seg og ny teknologi endrer på måter å arbeide på, ferdes på og generelt bybruk endrer seg. Noen byområder har stor menneskelig aktivitet, andre har ikke. Disse forskjellene har trukket min oppmerksomhet. I mange byområder er det et sterkt ønske om aktivitet. Til tross dette ønsket blir en rekke byrom lite brukt av mennesker. Hvorfor det er slik og om grunnen til dette kan observeres av «mannen i gata» ble utgangspunktet for dette forskningsarbeidet. Byroms viktighet i samfunnet og nytten mennesker har av gode byrom beskriver aktualiteten i dette forskningsprosjektet.

## 1.2 Problemstilling

Gode byrom kjennetegnes ofte av god planlegging. I den sammenheng er det interessant å undersøke om dette kan observeres direkte i byrommet gjennom fysisk observasjon. I utviklingen av gode byrom burde alle ledd forstå verdien av byrommene. Vil mennesker kun basert på allmennkunnskap kunne fastsette hva som er viktig for dem i et byrom? Som en bevisstgjøring på dette ønsker jeg å undersøke hvorvidt byrommene kan observeres og dette kan gi et bilde av gode og dårlige kvaliteter. Den danske miljøpsykologen Ingrid Gehl ga i 1971 ut boken «Bo-miljø». Her fremstilte Ingrid Gehl en bo-miljøanalyse basert på menneskelig behov. Jeg vil i denne gradsoppgaven fokusere rundt hennes arbeid med en analysemetode og knytte dette opp mot fysisk observasjon i en rekke byrom. Resultatene av dette vil brukes til å drøfte hvorvidt denne metoden er egnet, og om det la seg gjøre å observere kvaliteten av et byrom basert på menneskelig aktivitet.

### **Hovedproblemstilling:**

Kan kvaliteten av byrom vurderes gjennom fysisk observasjon?

### **Underproblemstilling:**

Vil Ingrid Gehls analysemetode for bo-miljøer kunne brukes som et analytisk verktøy for å undersøke byrom?

I hvilken grad er dette forskbart uten kunnskap om byplanlegging eller psykologi?

## **1.3 Avgrensning**

Av oppgavens omfang og studiepoeng har jeg bestemt å avgrense undersøkelsesområder til et utvalg av områder på Østlandet. Dette av praktiske årsaker for feltarbeid og tidligere kjennskap til Østlandet. Avgrensningen knytter seg til Ingrid Gehls analysemetode for byrom og benytte dette på realiserte transformasjonsområder på Østlandet.

## **1.4 Oppbygging**

Oppgaven er bygget opp av syv hovedkapitler. Kapittel 1 omhandler en introduksjon forskningsområdet og problemstillinger. Kapittel 2 tar for deg metodevalg og på hvilken måte den metoden vil kunne besvare problemstillingen. Kapittel 3 omhandler bakgrunnen for forskningen og relevant teori knyttet til forskningsområdet. I kapittel 4 presenteres områdene som undersøkes. Kapittel 5 tar for seg innsamling av empiri. Kapittel 6 analyseres de empiriske funnene og sees opp mot teori og problemstilling. I det avsluttende kapittel 7 blir konklusjonen for forskningsarbeidet presentert.

# Kapittel 2 - Metode

## 2.1 Innledning

I dette kapittelet vil det redegjøres for valg av metode for innsamling av ønsket informasjon. Fokuset vil ligge på Ingrid Gehls analysemetode for bomiljø. Styrker og svakheter med metoden vil også drøftes. Det vil også avslutningsvis reflekteres over fremgangsmåte og datagrunnlag. Metodevalg knytter seg sterkt til problemstillingene nevnt i punkt 1.2.

## 2.2 Valg av metode

Valg av forskningsmetode knytter seg til hoved- og underproblemstillingene jeg ønsker å besvare. Besvarelsen bygger på en metode knyttet til å fysisk observasjon av byrom. Metodevalg, innhentet data og hva vi kan trekke ut av dataene vil begrunnes nedenfor.

### 2.2.1 Litteraturanalyse

Litteraturanalysen omhandler å definere forskningsrommet rundt problemstillingene. Dette er en innsamling av informasjon som legger grunnlaget for den videre forskningen. Ved en litteraturanalyse på et tema undersøkes det hvilke hull som kan tettes og hva som kan bygges videre på. Den kan bygges på tidligere teorier og studier.

Med litteraturanalysen var målet å finne teori og tidligere forskning knyttet til kvaliteten av byrom. Det ble undersøkt en rekke tidligere forskning som ga en faglig retning på forskningsområdet. Det fantes en stor mengde teoretiske bidrag for å forstå hva som skaper gode byrom. I denne litteraturen var det en tradisjon som spesielt ble forbundet med Jan Gehl. Hans bok «Life between the buildings» (Livet mellom husene) fra 1971 ble banebrytende. Her presenterte han sin forskning på forholdet mellom fysisk form og det offentlige roms kvaliteter. Samtidig kom Ingrid Gehl, hans daværende ektefelle med boken Bo-miljø. Jan Gehl er utdannet arkitekt, Ingrid Gehl er utdannet psykolog. I ettertid er Jan Gehls arbeid blitt mest kjent, årsakene til det kan være flere. Han fikk blant annet sjansen til å omsette sine teorier til praksis, og dannet etter hvert et arkitektkontor, Gehl Architects som spesialiserte seg på det offentlige rom, parker, fortau, gater, torg m.m og ble verdenskjent

Imidlertid betyr ikke det at Ingrid Gehls arbeider er uinteressante. Den dag i dag kan de leses med stort utbytte. Ingrid Gehls bidrag står i fokus i denne oppgaven, hun kan fremstå som glemt. Det burde hun ikke være. Ved å sette seg inn hennes måte å tenke omkring mennesket og deres psykologiske behov på får vi en god metode for å også diskutere kvaliteten på offentlige rom. En trenger ikke være forsker for å forstå Ingrid Gehl og metoden. Dette fanget



min interesse og hennes metode og innsikter ble dermed et viktig utgangspunkt for mitt forskningsarbeid. Ingrid Gehls analysemetoder ble videre undersøkt og fastbestemt at disse metodene også ville kunne fungere for å besvare min problemstilling. Jeg stilte meg likevel kritisk til hennes analysemetoder og om dette ikke ville passe for byrom. De mange kriteriene i Ingrid Gehls analyse av bymiljø ble valgt ettersom byrommene jeg ønsket å se på også var en del av bomiljøer.

### **2.2.2 Komparativt casestudie**

Komparativ casestudie ble relevant for å besvare mine problemstillinger ettersom jeg ønsket sammenligne en teoretisk fremstilling opp mot virkeligheten ved å se på flere områder. Dette er en kvalitativ metode der en rekke case, i dette tilfellet områder blir undersøkt og systematisk sammenlignet. Besvarelsen hadde som oppgave å undersøke relevant teori og teste Ingrid Gehls kriterier opp mot byrom som eksisterer i dag.

En svakhet med casestudier var spillerrommet som gis til forskeren ved caseområdene som velges. Hvorvidt utvalget av byrom er representativt i større skala er et spørsmål, men omfanget av et forskers område må også begrenses. Likevel ville en komparativ casestudie kunne besvare hvorvidt teori stemmer overens med virkeligheten.

En rekke områder ble undersøkt tidlig i forskningsarbeidet og et utvalg ble tatt til slutt. For å besvare problemstillingen ble ikke utvalget basert på strenge krav om ulikheter eller likheter for områdene. Hvorvidt Ingrid Gehls metode vil kunne fungere på et byrom virket å kunne være interessant for et hvert byrom. Valget falt likevel på tre områder med både likheter og ulikheter. Alle områdene var offentlige rom der det var et ønske om menneskelig aktivitet. Fleischerparken i Moss, Union Brygge i Drammen og nedre del av Stasjonsallmenningen i Oslo. Områdene vil det redegjøres for i kapittel 4.

## **2.3 Datainnsamling**

### **2.3.1 Innledning**

Datainnsamlingen og metodebruk ble preget årene 2020/2021 med Covid-19. Utgangspunktet for forskningen var observasjon av mennesker i aktivitet. Observasjoner, folketellinger og undersøkelser av menneskelig adferd var ikke gjennomførbart da samfunnet fungerte som normalt. Pandemiens virkninger gjorde at utgangspunktet for forskningen måtte endres. Jeg valgte dermed å undersøke den fysiske utformingen av områder fremfor å observere mennesker. Med dette mener jeg fysisk observasjon av byrommenes utforming og funksjon.

### **2.3.2 Fysisk observasjon**

Tidlig i forskningsarbeidet gjennomførte jeg en rekke befaringer på ulike byområder. Befaringene ble foretatt for å få et oversiktsbilde av aktuelle forskningsområder. Det ble tatt bilder av elementer i byområdene som var fremtredende ved første øyekast. Dette for å få et forhold til områdene og et grunnlag å eventuelt bygge videre på.

Underveis arbeidet bestemte jeg meg for å undersøke Fleischerparken, Union brygge og nedre del av Stasjonsallmenningen nærmere. Det ble dermed foretatt en rekke befaringer av disse områdene. Utgangspunktet for datainnsamlingen på disse områdene ble basert på Ingrid Gehls kriterier for psykologiske behov gjennom hovedkomponentene: dimensjoner, tiltak, plassering og sensorisk stimuli fra miljøet. Dette vil det redegjøres ytterligere for kapittel 3. Alle områdene ble undersøkt to ganger. Første gangen for å bli kjent med områdene. Andre gang for å gjennomføre undersøkelse ved å fysisk observere ting som kunne være av interesse. Bilder og notater ble tatt under hver befarings.

## **2.4 Refleksjoner**

### **2.4.1 Forskningsetikk**

Forskningsetikk er et viktig tema og forskere må være påpasselig med hva som akseptabel og uakseptabel forskning. Studentforskning reguleres også av etiske normer og verdier som skal respekteres.<sup>1</sup> På grunn av covid-19 ble intervjuer og andre informanter med personopplysninger unngått. Å basere seg på viktige informanter kunne føre til problemer i den usikre perioden forskningen ble gjennomført. Personopplysninger og meldeskjema til Norsk senter for forskningsdata (NSD) ble dermed ikke nødvendig. Likevel var

---

<sup>1</sup> Furseth (2020) s. 27.

forskningsetikk et viktig tema gjennom hele prosessen, ved både innsamling av data og ved kildehenvisninger.

#### **2.4.2 Validitet**

Validitet omhandler til hvilken grad metoden og innsamlet data vil kunne besvare det enn ønsker å besvare. Metoden med fysisk observasjon var en velegnet metode for å kunne observere byrommet direkte og kunne registrere data på en forenklet måte gjennom Ingrid Gehls metode. Det er viktig å her påpeke at validiteten kan styrkes gjennom arbeide objektivt og ikke la forundersøkelser eller preferanser påvirke registreringer i miljøet. Dette ble vektlagt gjennom hele arbeidet.

#### **2.4.3 Reliabilitet**

Reliabiliteten er også svært viktig i et forskningsarbeid. Dette omhandler om hvor pålitelige og troverdige resultatene av forskningsarbeidet er. Høy grad av pålitelighet kjennetegnes ved at undersøkelsene er etterprøvbare og gir et tilnærmet likt resultatet. Dette gjelder uavhengig av forsker. Det ble i undersøkelsen med utgangspunkt i Ingrid Gehls psykologiske behov og komponenter. Ved observasjon i byrommene ble det fokusert på objektivitet. Metodevalget i forskningsarbeidet knytter seg til den teoretiske fremstillingen i punkt 3.3. Etterprøvbarheten knytter seg dermed til forståelse for den teoretiske fremstillingen gjennom metoden med fysisk observasjon.

# Kapittel 3 - Bakgrunn og teori

## 3.1 Innledning

I byplanleggingen ligger det en forståelse for menneskets rolle i byene. De faglærte med flere utvikler fremtidens byrom. Likevel finnes det ingen klar suksessfaktor for gode byrom. Det komplekse med mennesket og samfunnet gjør denne jobben til et krevende arbeid.

Utviklingsområdene skal ta hensyn til så mangt og fagfeltet bygger på blant annet geografi, sosiologi, arkitektur, psykologi, forvaltning og design.<sup>2</sup> I undersøkelsen av forskningsområdet fant jeg en rekke interessante studier og analyser rundt mitt tema.

Eiendomsutvikling og transformasjon i byene forutsetter god planlegging. Fokuset ligger for mange på det økonomiske aspektet av utvikling. Fokuset knytter seg ofte til kostnader, inntekter og tid, med mer. Samfunnet er helt avhengige av utbyggere for å skape utvikling i form av utbygging og transformasjon. Kommunen følger lokale og nasjonale mål og regulerer byutviklingen. På andre siden av bordet sitter utbyggerne med stort fokus på volum, kotehøyder, byggekostnader og kvadratmeterpris ved salg. Fokuset på gode byrom bør vektlegges ytterligere. Delegering av oppgaver er slik samfunnet fungerer. Likevel burde alle som jobber innen eller med byutvikling ha et bilde av hva gode byrom faktisk er. Gjennom denne gradsoppgaven ønskes det en bevisstgjøring gjennom Ingrid Gehls metode for bomiljø å undersøke hvordan gode byrom kan observeres uten særlig kjennskap eller kunnskap om byutvikling. Det ønskes å fremstille en måte å observere kvaliteten på byrom. Dette på en måte folk flest vil kunne forstå, herunder også eiendomsutviklere. Økt forståelse for behovene i et byrom vil i fremtiden til kunne skape et bedre samarbeid. Dette vil kunne føre til flere byrom med høyere kvalitet og menneskelig aktivitet. I det videre vil det redegjøres en rekke sentrale definisjoner på forskningsområdet. Deretter vil en teoretisk fremstilling av Ingrid Gehls analysemetode for psykologiske behov redegjøres for.

---

<sup>2</sup> Lundby (2018) s. 7

## 3.2 Definisjoner

Det benyttes en rekke definisjoner i denne besvarelsen. Disse vil klarlegges i dette punktet og bli utgangspunktet for bruken av disse i videre forskningsarbeidet.

### **Byrom:**

Kommunal- og moderniseringsdepartementets gjennom «Byrom – en idehåndbok» beskriver byrom som: *mellomrommene, de urbane rekreasjonsområdene og fellesskapets møteplasser til hverdag og fest. Gode byrom fungerer som byens lim og gjør stedene mer levende og inkluderende. De fremmer byliv og aktiviteter og gjør det attraktivt for lokalbefolkningen, besøkende og næringslivet».*<sup>3</sup>

### **Bomiljø:**

Ingrid Gehl beskriver bomiljø som hva mennesker opplever av belegg, overflater, rom, hus og rom mellom disse og de sosiale prosessene knyttet til dette.<sup>4</sup> Hun beskriver det videre som en fysisk og sosial ramme som er en stor del av menneskers liv. Dette har stor innflytelse på menneskers tilstand både fysisk og psykisk. Hun trekker også frem viktigheten se på bomiljø som en del av samfunnet og ikke som et isolert miljø.<sup>5</sup>

### **Menneskelig aktivitet:**

I det videre vil menneskelig aktivitet betegnes som alle former for tilstedeværelse av mennesker. I dette tilfellet, graden av tilstedeværelse og bruk av byrom.

### **Miljøpsykologi:**

Frode Svartdal beskriver miljøpsykologi som: *«studiet av miljøets, det være seg menneskeskapt eller naturgitt, innvirkning på menneskers atferd og psykologiske tilpasning».*<sup>6</sup>

### **Dimensjoner:**

Det er i dimensjoner vi finner romfølelsen som skapes gjennom størrelser. Ingrid Gehl definerer det som miljøets lengde, høyde, bredde og form.<sup>7</sup> Disse dimensjonene påvirker miljøet med fysiske rammer og hun trekker frem at mennesker responderer forskjellig disse romlige dimensjonene. Lundby og Sandven skriver *«Måten vi opplever tilstander som for eksempel trengsel er svært påvirket av miljøets dimensjonering».*<sup>8</sup>

---

<sup>3</sup> Kommunal og moderniseringsdepartementet (2016) s. 6

<sup>4</sup> Gehl (1971) s. 12

<sup>5</sup> Gehl (1971) s. 6

<sup>6</sup> Svartdal (2020)

<sup>7</sup> Gehl (1971) s. 21

<sup>8</sup> Lundby (2018) s. 18

### **Tiltak/miljøinnretning:**

Ingrid Gehl trekker frem er tiltak som er gjennomført på området: «*Gjenstander i det gjeldende miljøet*».<sup>9</sup> Dette kan være alt fra vegetasjon, møbler eller andre innretninger som setter et preg på område. Gjenstandene kan ha en bestemt funksjon eller gi noe til miljøet på en annen måte. Benker, beplantning, lekeapparater og lyktestolper er gode eksempler på dette. Både gjennom å skape et hyggelig miljø med grønnstruktur eller lys, men også et sted å oppholde og gjennomføre aktiviteter. I den videre undersøkelsene er restauranter, cafeer, butikker og lignende kategoriseres under tiltak.

### **Plassering:**

Ingrid Gehl definerer dette som «*miljøets plassering i forhold til andre emner*».<sup>10</sup> Med dette mener hun hvordan bygninger er orientert i forhold til veier, møteplasser eller uteoppholdsarealer<sup>11</sup>.

### **Stimuli:**

Ingrid Gehl definerer dette som: «*stimulier i et miljø som gir opphav til en rekke sansemessige opplevelser gjennom synsorganer, høreorganer, berøringsorganer og luktorganer*».<sup>12</sup> «*Eksempelvis nevner hun hvordan farger i uterommet påvirker mennesket, eller hvordan ulike rom gir opphav til forskjellige opplevelser*».<sup>13</sup>

## **3.3. Teoretisk utgangspunkt**

### **3.3.1 Innledning**

I den videre forståelsen av byrom og menneskers tilknytning til dette undersøkte jeg tidligere forskning på området. Ingrid Gehl var en som nevnt tidligere en sentral person på dette teamet og ble valgt som utgangspunkt for forskningen. Hennes bok *Bo-miljø* fra 1971 baserte seg på en bo-miljøanalyse av forskjellige typer boligområder og boliger. Hun trekker frem at et bomiljø er den fysiske og sosiale ramme om en stor del menneskers liv, og at det har stor innflytelse på menneskers fysiske og psykiske tilstand.<sup>14</sup> Basert på dette mente Ingrid Gehl at det var en rekke grunnleggende psykologiske behov som måtte vektlegges ved utformingen av bomiljøer. Jeg fant hennes grunnleggende psykologiske behov også sentrale for

---

<sup>9</sup> Gehl (1971) s. 21

<sup>10</sup> Gehl (1971) s. 21

<sup>11</sup> Lundby (2018) s. 18

<sup>12</sup> Gehl (1971) s. 21

<sup>13</sup> Lundby (2018) s. 18

<sup>14</sup> Gehl (1971) s. 6

undersøkelse av byrom. Disse psykologiske behovene måtte også være relevante for byrom ettersom byrom inngår i bomiljøer. Byen spiller i dag en stor rolle i menneskers liv. I alt fra arbeidsplasser, bosteder og sosiale samlingssteder o.l. Rom i byen måtte også derfor kunne regnes som et bomiljø.

Ingrid Gehl fremhever et sett av kriterier hun mente burde være mest mulig tilfredsstillende. Jeg vil i det videre ta for meg de psykologiske behovene jeg mener er relevante og knytte disse opp mot byrom:

### **Psykologiske behov:**

Kontakt	Å se på, lytte til, snakke med andre og gjøre noe med andre mennesker.
Privatliv	Å trekke seg tilbake fra andre mennesker og ytre påvirkninger
Opplevelse	Å se, høre, erfare og erkjenne
Utfoldelse	Å være aktiv, å skape og oppnå noe
Lek	Motorisk aktivitet og sensorisk oppfatning
Struktur	Å kunne orientere seg og plassere gjenstander i omgivelsene i forhold til seg selv
Identifikasjon	Å identifisere seg selv med noe i ens miljø og lese seg selv inn i det.
Estetikk	Stimuli som regnes som vakre for mottakeren

Figur 1: Psykologiske behov<sup>15</sup>

De overnevnte psykologiske behovene skulle vurderes etter fire komponenter i miljøet: Dimensjoner, tiltak, plassering og stimuli fra miljøet. Disse er tidligere nevnt i punkt 3.2 med definisjoner. Det vil i det videre redegjøres for behovene sett i sammenheng med komponentene i miljøet fra boken «Bo-miljø». Dette vil danne grunnlaget for min forskning ved fysisk observasjon av en rekke byrom.

### **3.3.2 Kontakt**

Kontakt med andre mennesker er en viktig del av vårt menneskers sosiale liv. Ingrid Gehl beskriver hvordan et boligområde skaper et en ramme for å etablere kontakt med andre.<sup>16</sup> Kontakten kan være alt fra å se, høre, oppleve andre eller mer strukturerte former for kontakt som for eksempel funksjonelle aktiviteter.

<sup>15</sup> Gehl (1971) s. 18

<sup>16</sup> Gehl (1971) s. 27

Når det gjelder dimensjonen i forhold til kontakt med andre mennesker påvirker nemlig størrelser og proporsjoner kontakten. En kan se andre mennesker på større avstander, men en kan se ansiktsuttrykk kun på 10-20 meter.<sup>17</sup> Søken mot kontakt innenfor våre psykologiske krav som sikkerhet og trygghet er også noe som påvirkes av dimensjonene. Gehl trekker frem at vi mennesker søker sjeldent ut i store rom for å snakke med andre, men heller mot mindre områder som et hjørne eller krok. Utformingen av bygninger og gater kan også gjøre at beboere eller andre fotgjengere orienteres mot eller fra hverandre. Dette påvirker også kontakten.

Ulike tiltak på et område kan også åpne for kontakt. I direkte tilknytning til boligområder kan dette skapes gjennom funksjoner som for eksempel vaskeri og lignende skriver Gehl.<sup>18</sup> Dette mener jeg også er relevant for byrom. Byrommene har en rekke funksjonelle tiltak som skaper kontakt. Alt fra dagligvarebutikker, cafeer, restauranter, lekeapparater, benker og lignende er tiltak som er kontaktfremmende. Hvorvidt hvilke tiltak som skaper mest kontakt avhenger av en rekke faktorer som blant annet knyttes til den tredje komponenten plassering.

Kontakten kan også påvirkes av plassering og beliggenhet. En byroms plassering i forhold til for eksempel boliger, veier, arbeidsplasser, gågater og lignende kan påvirke kontakt i byrommet. Byrommets plassering i forhold til andre områder med stor menneskelig aktivitet kan også påvirke kontakten. Naturligvis åpner et byrom opp for mer kontakt om det er vendt mot eller plassert i nærheten av for eksempel en handlegate.

Miljøets fjerde kriterium om stimuli fra miljøet er også noe som påvirker kontakten. Ingrid Gehl skriver om sansemessige påvirkninger som kan gi følelse av kontakt ved å formidle opplevelse av andre menneskers bevegelser, aktivitet og dermed en form for passiv kontakt. Dette kan i typisk boligområder eksemplifiseres med vegger som er tegnet på, har varme farger eller stoffstrukturer. Tilsvarende for byrom kan fasadene også være av materialer som gir en følelse av passiv kontakt. Glassfasader i seg selv gir ikke noe form for kontakt. Glassfasader som gir innsyn til andre mennesker folk kan tenkes å gi en form for passiv kontakt av menneskene på andre siden av glasset.

---

<sup>17</sup> Gehl (1971) s. 35

<sup>18</sup> Gehl (1971) s. 35



### 3.3.3 Privatliv

Isolasjon eller privatliv omhandler å redusere eller utelukke påvirkninger fra omverdenen.

Privatliv og kontakt er viktig for oss mennesker i en ellers hektisk hverdag. Mennesker har et psykologisk behov for å trekke seg tilbake og slappe av. I denne sammenheng er dette noe også noe mennesker ønsker å oppnå i sitt bomiljø, derav også i byrom. Til tross for at kontakt og privatliv kan virke motstridende finnes virkemidler som også inkluderer privatliv.

Når det gjelder miljødimensjoner kan store områder eller meget små områder kan gi en følelse av privatliv mener Gehl. Lydisolasjon trekker også frem som en form for isolasjon og privatliv. Det kan dermed forstås at skjerminger mot trafikk og støy kan virke isolerende og oppfylle en grad av det psykologiske behovet.

Det mest sentrale for privatlivet er hjemmet vårt. Boliger i nærheten av et byrom vil dermed kunne gi isolasjon fra omverdenen for beboerne. For andre enn beboere kan tiltak som skjerming mellom rom med for eksempel beplantning være et tiltak for privatliv til en grad. Krakker på forskjellige steder med avstand vil også kunne gi privatliv.

Når det gjelder privatliv og det Gehl omtaler som miljøplassering er dette mer knyttet til et miljø som holdes mest mulig fri for andre mennesker. Dette ikke helt treffende for et byrom med ønske om aktivitet, men likevel et viktig moment for å oppnå menneskets psykologiske behov. Momentet om behovet for privatliv vil likevel tas i betraktning i undersøkelsen av de ulike byrommene.<sup>19</sup>

Sansenessige påvirkninger i forhold til privatliv knytter seg til jo færre påvirkninger jo større er mulighetene for ønsket grad av isolasjon. Ved å danne en barriere mot omverdenen å la kun få sanseinntrykk trenge gjennom. Dette kan gjøres ved for eksempel lydisolasjon eller innsynsskjerming.<sup>20</sup>

### 3.3.4 Opplevelse

Gehl trekker frem behovet for å oppleve. Under å oppleve forstås: å se, høre, erfare og erkjenne. Opplevelsesbehovet er sentralt også i byrom. Det omfatter alle former for

---

<sup>19</sup> Gehl (1971) s. 47

<sup>20</sup> Gehl (1971) s. 47

sanssepåvirkninger fra det fysiske miljøet og fra sosiale prosesser.<sup>21</sup> Mulighetene som finnes i dag for å oppleve gjør at bomiljøet i umiddelbar nærhet til boliger i blir benyttet av alle per 1971 ble det ikke planlagt boligbygging for å tilfredsstille opplevelsesbehovet. Det var kun enkelte grupper som benytter seg av nærområdets opplevelser, barn, handikappede og eldre.<sup>22</sup> At ikke alle boligområder tilrettelegger for opplevelser er i dagens samfunn naturlig. I dag er det mer naturlig at opplevelser i byen eller nabobyen er i umiddelbar nærhet takket være biltransport og infrastruktur som har gjort rekkevidden kort. Derimot er byrom steder der en ønsker opplevelser. Dermed er opplevelsesbehovet også sentralt i mitt forskningsarbeid.

Dimensjoner påvirker også opplevelsen av et område. Størrelser og proporsjoner påvirker blant annet hvilke aktiviteter som kan finne sted. Likevel avhenger opplevelsen av hvor mange som faktisk ferdes og oppholder seg på område. Dette gjelder for bomiljø, herunder også byrom. Hvis mennesker ferdes eller oppholder seg i et byrom, øker også mulighetene for opplevelse. Det er viktig å påpeke at avstandene påvirker også mulighetene for opplevelser.<sup>23</sup>

Tiltak på et område påvirker også opplevelsen av et rom. For eksempel beplantning, sitteplasser og arealets totale utforming kan gi en rekke variasjoner av opplevelser. Menneskelig aktivitet er den mest varierende og spennende opplevelsesmuligheten sier Gehl.<sup>24</sup> Det må derfor planlegges og tilrettelegges for tiltak som åpner for menneskelig aktivitet om dette er ønskelig i byrommet. Gehl knytter dette direkte opp mot boligområder og eksemplifiserer med blant skoler og institusjoner. Jeg trekker ut essensen av dette psykologiske behovet og tolker dette til andre tiltak som kan være viktige i byrom.

Plasseringen av miljøet gir også innvirkninger på opplevelsen. Som nevnt tidligere er andre menneskers tilstedeværelse en opplevelse i seg selv. Plasseringen av et miljø er dermed betinget av andre mennesker er til stede. Jeg tolker dette dit hen at et område er naturlig dødt om det plasseres et sted uten mennesker eller et sted som ikke er tilrettelagt for menneskers tilstedeværelse. Eksempelvis et område på landet kan være så fint utformet som det bare vil. Om det ikke er naturlig å oppholde seg her, blir det dermed likevel vanskelig å skape et område med menneskelig aktivitet. Plassering i forhold til andre folksomme områder kan dermed tenkes å være en viktig faktor for aktivitet.

---

<sup>21</sup> Gehl (1971) s. 49

<sup>22</sup> Gehl (1971) s. 51

<sup>23</sup> Gehl (1971) s. 53

<sup>24</sup> Gehl (1971) s. 53

Sansemessige påvirkninger kan også ha innvirkning på opplevelsen. Dette kan være for eksempel være å se noe interessant, høre, berøre eller lukte noe interessant. Lukt kan eksemplifiseres med bakeri, lukt av restauranter, sjøluft, lukten av planter og blomster og ikke minst mennesker. Dette kan gi en sansemessig opplevelse. Dette gjelder også på hva en kan se rundt seg, som for eksempel arkitektur, installasjoner, beplanting og andre mennesker alt som generelt befinner seg i et miljø.<sup>25</sup>

### 3.3.5 Utfoldelse

Det psykologiske behovet om utfoldelse er også noe Ingrid Gehl legger vekt. Hun understreker dette som være aktiv, å skape, å utføre, å prestere og gjennomføre noe vanskelig. I boligområder kan dette typisk være holde på i hagen eller i hjemmet. Men også være med andre å dyrke sport eller være sammen i et verksted. Dette gir noe til oss som menneske og gir et rikere og variert liv.<sup>26</sup> Gehl trekker fram en rekke eksempler med direkte tilknytning til boligene. Jeg ser utfoldelse også som et relevant psykologisk behov som også kan oppnås i mange av byers byrom.

Dimensjonen avgjør hva det faktisk er plass til. Eksempler på plasskrevende utfoldelse kan være såkalte utegym. Dimensjonene og rommets utforming avgjør også om det gir muligheter for aktiviteter som gir følelse av utfoldelse. Småboder, såkalte «stands» og salg for idrettslag eller innsamlingsaksjoner er for mange givende, men ikke mulig på grunn av dimensjonene. Så dimensjonene påvirker altså hvilken form for utfoldelse som faktisk kan skje.

Tiltak som påvirker behovet for utfoldelse, kan være så mangt. Gehl viser til utformingen av rom i bolig kan påvirke hvilke og eksemplifiserer ved at en finstue hindrer for andre typer av utfoldelse. Dette kan også være overførbart til byrom. Naturligvis kan innretninger og tiltak på i et byrom hindre andre former for utfoldelse, men også åpne for andre. Dette psykologiske behovet kan både hindres og bedre sjansen for utfoldelse. Er det for eksempel lagt store områder med gress i et byrom vil dette kunne hindre aktiviteter som rullestol og skateboard. Det kan likevel åpne opp for sosiale aktiviteter som foregår gress for eksempel piknik, kubbspill eller aktiviteter med kjæledyr som hund.

---

<sup>25</sup> Gehl (1971) s. 55

<sup>26</sup> Gehl (1971) s. 57

Plasseringen av et område påvirker også graden av hvilken utfoldelse som kan foregå. Dette varierer fra område til område. Utfoldelsen påvirkes av funksjonene som er på området. Et byrom midt i sentrum versus et byrom på utkanten vil ha forskjellige utforminger. Utfoldelsen vil dermed også variere. For å undersøke plasseringens påvirkning på det psykologiske behovet utfoldelse må man da se til hvor området ligger i byen og områdets funksjon.

Utfoldelse vil gjennom sansemessig påvirkninger også kunne påvirkes. Lyder, lukter lyssetting og utforming generelt vil kunne påvirke oss mennesker til å gjøre aktivitet. Eksempelvis kan musikk påvirke at mennesker ønsker å danse.

### **3.3.6 Lek**

Behovet for lek gjennom motorisk aktivitet og sensorisk oppfatning rommer flere av de øvrige behovene som er nevnt kontakt, utfoldelse og opplevelse. Lek representerer noe mer udefinert, men omhandler å gjøre noe motorisk og bruke sin egen kropp.<sup>27</sup> Lek er også noe som foregår i byrom. Fokuset i mitt forskningsprosjekt vil likevel være på de øvrige behovene, kontakt, utfoldelse og opplevelse også i forhold til barn og lek.

### **3.3.7 Struktur**

Struktur gir en følelse av trygghet og er et av de psykologiske behovene. Struktur omhandler i denne forstand om å kunne orientere og plassere ting i omverden i forhold til seg selv. Å finne vei og gjenfinne ting og vite hvor man er formidler en opplevelse av emosjonell sikkerhet.<sup>28</sup>

Gehl skriver at miljødimensjon har betydning for tilfredsstillelse av behovet struktur. I den forstand at romstørrelser gir muligheter til å orientere seg. Dette er også relevant for byrom der dimensjonene gir oss mulighet til å orientere oss i byen.<sup>29</sup>

Tiltak har også en betydning for tilfredsstillelse av behovet. Gjennom tiltak som for eksempel inventar, beplantning og lekearealer vil man kunne gi miljøet faste holdepunkter. Plassering av et byrom kan også gi struktur gjennom hva vi rundt orienterer oss etter. Plassering nær markante by eller landskapselementer kan gi karakter og lettoppfattelighet.<sup>30</sup>

---

<sup>27</sup> Gehl (1971) s. 65

<sup>28</sup> Gehl (1971) s. 69

<sup>29</sup> Gehl (1971) s. 73

<sup>30</sup> Gehl (1971) s. 73

Når det gjelder miljøets sansemessige påvirkninger i forhold til strukturen er dette knyttet til s for eksempel farger, underlag man går på (grus, asfalt, brostein, gress osv.) eller lydmessige påvirkninger som kan skape trygghet og struktur om hvor en befinner seg. Slik å forstå vil særpreg i et byrom gi en følelse av at man kjenner seg igjen, som kan gi trygghet om hvor befinner seg.

### **3.3.8 Identifikasjon**

Gehl omtaler identifikasjon som et av de psykologiske behovene vi mennesker har.

Identifikasjon som å identifisere seg med noe i sitt miljø og forstå og bli en del av dette.

Identifikasjon er et viktig behov for å muligheten til å utrykke og markere seg ovenfor andre.

Behovet gjelder både i det fysiske og sosiale miljøet.<sup>31</sup> I en bolig kan man typisk utrykke dette gjennom å prege sin egen bolig eller hage. Dette treffer ikke like godt for byrom. Derimot kan man i det sosiale miljøet identifisere og posisjonere seg. Dette kan være å gi innflytelse på et sosialt miljø eller ta til seg og finne sin plass i et sosialt miljø. Å oppholde seg i byrom for eksempel å møte andre mennesker gjør at en kan henge med samfunnets utvikling. Dette kan eksempelvis være klesstiler og lignende. Dermed identifisere seg i forhold til omverdenen og føle et samhold. Mennesker som ferdes i et byrom har ofte lite innvirkning på den fysiske identifikasjonen, dette er annerledes for rene boliger med hager uteområder. Hvorvidt et byrom åpner for identifikasjon, blir et annet spørsmål. Dette behovet virket lite treffende i forhold til observasjon og vil dermed utgå i undersøkelsene.

### **3.4.9 Estetikk**

Med estetikk regnes som å motta påvirkninger som regnes som vakre av mottakeren. Det blir ofte sett i sammenheng med det fysiske miljøet og kvalitetene det innehar. Ingrid Gehl trekker frem at dette er et behov som er vanskelig å fastsette betydningen av. Hun avgrenser begrepet og skriver at vi ikke alltid kan leve i «stygge omgivelser» og at vi ikke kan unngå omgivelser som formidler opplevelser av estetisk kvalitet. I min forskning vil estetikken ikke vektlegges i betydelig grad da dette psykologiske behovet er usikkert.

Ingrid Gehls fremstilling av de psykologiske behovene over, knyttet opp mot de fire komponentene vil bli benyttet i de videre undersøkelsene i kapittel 5.

---

<sup>31</sup> Gehl (1971) s. 75

# Kapittel 4 - Presentasjon av områdene

## 4.1 Innledning

Fokuset på allmennhetens ferdselsrett i strandsonen er viktig tema i en bærekraftig utvikling. Stadig nye boligområder utvikles gjennom transformasjon av tidligere næringsområder. Når et område skal transformeres blir fokuset ofte rettet mot tilrettelegging for allmennhetens tilgang til disse arealene. Dette er faktum i de fleste byer. Typisk opparbeides det da uteområder i tilknytning til boliger eller næringsbygg. De skal være funksjonelle for beboere, arbeidere og allmenheten generelt. Disse byrommene vekket min interesse for en videre undersøkelse.

Ved valg undersøkelsesområder ble dette sett opp mot hva problemstillingen ønsket å besvare. Nemlig om det gjennom fysisk observasjon er mulig å avdekke kvaliteten av byrom. Dette ville være interessant i å undersøke i et hvert byrom, men det måtte likevel gjøres et utvalg. En rekke byrom ble undersøkt. Gjennom nyhetsartikler, forslag fra veileder og tidligere kjennskap ble det gjort et utvalg av flere områder. Områdene ble sentrert på Østlandet av praktiske årsaker i forhold til bosted og situasjonen med Covid-19. Av forskningsarbeidets omfang ble det valgt å undersøke tre områder. Tre områder ble sett som tilstrekkelig for å skape variasjon ved eventuelle funn.

Valget baserte seg områder i byer med stor variasjon i befolkningstall. Det er vanskelig å fastsette til hvilken grad befolkningstallet direkte påvirker byrom ettersom dette beror på en rekke faktorer, men det ble likevel valgt som et utgangspunkt. Valget falt på byrom i Moss med 49 743 innbyggere<sup>32</sup>, Drammen med 102 000 innbyggere<sup>33</sup> og i Oslo med 697 028<sup>34</sup>. Fleischerparken i Moss, Union Brygge i Drammen og Stasjonsallmenningen i Oslo ble valgt som caseområder. Områdene hadde en rekke likheter, de var alle opparbeidet etter år 2000, alle var relativt åpne byrom og hadde umiddelbar nærhet til sjø og boligkomplekser. Likhetene ble viktige for muligheten til å trekke sammenligninger i det senere arbeidet. Det er viktig å påpeke at byrommene ville undersøkes slik de så ut i dag. Det ble sett bort i fra eldre eller nyere planer for områdene om videreutvikling. Den fysiske utformingen på befaringsstidspunktene ble utgangspunktet for forskningen. Sesongbasert utforming i form av for eksempel beplantning ble hensyntatt. I det videre vil de tre byrommene presenteres.

---

<sup>32</sup> Statistisk sentralbyrå (2021)

<sup>33</sup> Statistisk sentralbyrå (2021)

<sup>34</sup> Statistisk sentralbyrå (2021)

## 4.2 Fleischerparken – Moss

### Beliggenhet og kvaliteter

Fleischerparken ligger ved bryggekanalen på Moss-sentrums vestsida mot Mossesundet. Bryggepromenaden går fra Sundtredet boligsameie til Tollboden

Området er preget av blokkbebyggelse som skjærer mot jernbanen.

Bryggekanalen er cirka 10 meter bred med underlag av belegningsstein. Langs bryggekanalen er det beplantning og en rekke sitteplasser. Det er også en badetrapp ned til vannet. Langs bryggekanalen mellom leilighetsbyggene ligger områdets grønne lunge, Fleischerparken.

Fleischerparken er i dag et grøntområde med en rekke installasjoner. Området har lekeapparater, benker, beplantning og trær.

I 2020 ved 300-årsjubilet til Moss ble det oppført en rekke installasjoner på området etter en lukket arkitektkonkurranse. Dette innebar en sauna med garderobe og et stupetårn med utkikkspunkt for allmennheten.



Figur 2: Oversiktsbilde av Fleischerparken (Kilde: Norgeskart.no, 2021).



Figur 3: Fleischerparken sett fra bryggepromenaden

## Historie og utvikling

Området var opprinnelig benyttet til brygger for båter med last for blant annet møllene<sup>35</sup> og B. Brynildsen Cementvarefabrikk før det ble nedlagt i 1997 og senere transformert.<sup>36</sup>

Fleischerparken og bryggepromenaden er fra regulering for Sundbryggene (Planid: 261) i 1998 regulert til park og strandpromenade/gangveg.<sup>37</sup> Området er preget av boligbebyggelse tilhørende samme regulering. Området består av boligblokker bygget mellom 2000 og 2007.. Tre boligsameier med navn Sundstredet, fire boligblokker Fleischer brygge og tre med navn Bryggekannten. Bryggepromenaden og parken ble opparbeidet i samme tidsintervall.

Områdene mellom boligblokkene er regulert til gatetun. Boligbebyggelsen skjermer for jernbanen og bysentrum øst for jernbanelinjen. Det er lagt ut flytebrygger regulert til småbåthavn foran Fleischer brygge.

Området ble som nevnt transformert mellom 2000 og 2007 til boligområde med bryggepromenade i front. Siden har det vært mye oppstyr rundt områdets kvaliteter, ser figur 4 og 5.

Det fremgår av utkast til mulighetsstudie for Fleischerparken datert desember 2019 at det var ønsket tilrettelegging for økt offentlig bruk på området. I det videre blir målet fra Sentrumsplanen for Moss trukket frem. Tilrettelegging skal sikre økt bruk for alle aldersgrupper og etablere gode offentlige møteplasser. Balansegangen mellom allmenhetens bruk og hensynet til området som område må vektlegges. I mulighetsstudiet kommer det frem en rekke tiltak og ønsker for området.<sup>38</sup> Disse er ikke gjennomført ennå. Undersøkelsen i mitt forskningsprosjekt vil likevel ta utgangspunkt i fysiske området slik det ser ut i dag.

### **Ber om hjelp. Hvordan skal man få mer liv her?**



Figur 4: Avisutklipp (Kilde: Moss Avis, 2019)

### **- Til å være en kystby har Moss veldig få serveringssteder og aktiviteter med nærhet og utsikt til fjorden**



Figur 5: Avisutklipp (Kilde: Moss Avis 2019)

<sup>35</sup> Moss byleksikon (2020)

<sup>36</sup> Moss byleksikon (2016)

<sup>37</sup> Moss Kommunekart (1998)

<sup>38</sup> Byliv Moss (2019)



### 4.3 Union Brygge – Drammen

#### Beliggenhet og egenskaper

Området til undersøkelsen ligger på Union Brygge i Drammen kommune. Området er lokalisert sør for Drammenselven på bysiden Strømsø. I undersøkelsen er Papirbreddenplass og området mot vannet mellom Universitet i Sørøst-Norge/Drammenbiblioteket (kunnskapssenteret) og Pollenkvartalet caseområdet. Området har en rekke restauranter, sitteplasser, en trappekonstruksjon ned til Drammenselven og Ypsilonbroen som forbinder bysiden Strømsø og Bragernes.

#### Historie og utvikling

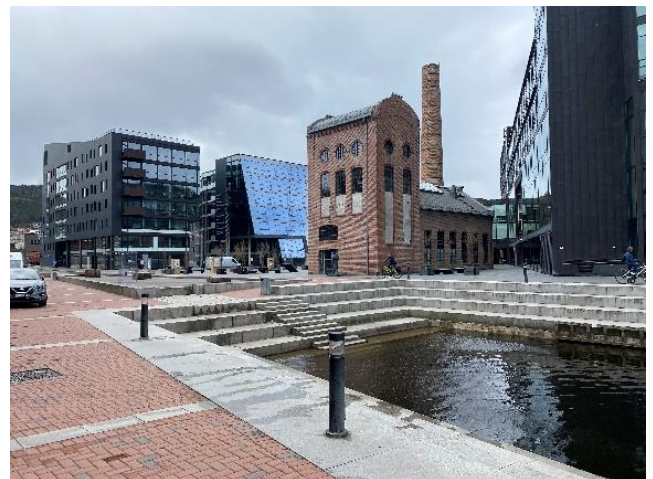
Drammen har vært under en stor transformasjon de siste tiår og fått mye omtale om storartet byutvikling. En industriby med trelasthandel og papir- og celluloseindustri omtalt som et lite attraktivt sted har nå fått internasjonal oppmerksomhet, hedret med priser og blitt et forbilde for andre byer.<sup>39</sup>

Caseområdet til dette forskningsprosjektet Union Brygge med Papirbredden og byrommet utenfor Universitet i Sørøst-Norge/ Drammensbiblioteket. På motsatt side mot Strømsø ligger Pollenkvartalet med 144 leiligheter og næringsareal i høy første etasjer ferdigstilt i 2006. Området ble i regulering for Union Brygge i 2002 (PlanID: 060258-1) regulert til torg (poll), gangvei og kombinert formål.<sup>40</sup>

Dette er et spennende byrom som regnes som en del av den «nye» bydelen Grønland. Papirfabrikken Union på området ble lagt ned i 1994 og store arealer ble tilgjengelig for



Figur 6: Oversiktsbilde over området byrommet på Union Brygge (Kilde: Kartutsnitt 2021)



Figur 7: Pollen

<sup>39</sup> BULL (2014) s. 39

<sup>40</sup> Drammen Kommune – Arealplankart (2002)

byutvikling. Industriområdet ble transformert og omformet til en ny bydel med nye funksjoner, boliger, næringsbygg og offentlige institusjoner. Flere tusen mennesker flyttet til området. Union ble omdøpt til Papirbredden og produserer nå kunnskap fremfor papir.<sup>41</sup>

#### 4.4 Stasjonsallmenningen – Oslo

##### Beliggenhet og egenskaper

Området i undersøkelsen ligger på Bjørvika i Oslo kommune. Byrommet strekker seg fra Dronning Eufemias Gate frem mot fjorden. Området med navn nedre/sørlige del av Stasjonsallmenningen og ble ferdigstilt i 2020. Byrommet består av et torgområde, sitteplasser, lekearealer, restauranter, butikker, leiligheter, arbeidsplasser og bryggepromenade. Nordover på



Figur 8: Oversiktsbilde av Stasjonsallmenningen  
(Kilde: Historisk kart [www.1881.no](http://www.1881.no), 2020)

Stasjonsallmenningen finner man broen Akrobaten som binder Bjørvika og sjøfronten sammen med jernbanes sporområde.

##### Historie og utvikling

Bjørvika vært under voldsom transformasjon de siste 15 år. Fra å være et havneområde preget av mye trafikk med blant annet Bispelokket. Til å bli et område med boliger, kontorer, butikker, serveringsteder og kulturattraksjoner tilgjengelig for byens beboere og reisende.<sup>42</sup>



Figur 9: Bryggepromenade mot fjorden

Utbyggingen av Stasjonsallmenningen startet i 2009. Gangbroen Akrobaten ble åpnet i 2011 mens den Nordre delen av allmenningens stod ferdig i 2013. Den sørlige/nedre delen av Stasjonsallmenningen som er den del av dette forskningsarbeidet stod som nevnt ferdig i 2020. Nedre del av Stasjonsallmenningen er regulert til Torg, fotgjengerareal og havnepromenade (gangareal). Dette fremgår av Søndre del av reguleringsplan S-4099.<sup>43</sup>

<sup>41</sup> BULL (2014) s. 30

<sup>42</sup> Bo i Bjørvika

<sup>43</sup> Oslo Kommune (2008)



## Kapittel 5 - Empiri

I det empiriske arbeidet ble områdene undersøkt med fysisk observasjon. Observasjonene ble foretatt på området der bilder og notater ble tatt. Empirien tar utgangspunkt i Ingrid Gehls kriterier gjennom dimensjoner, tiltak, plassering og stimuli på området. Videre ble områdene undersøkt på kart for å kartlegge beliggenhet og avstander. Flesteparten av bildene er fotografert på befaringspunkt. Det er også innhentet inn andre bilder der dette var nødvendig. I det videre vil funnene i form av bilder og notater legges frem på en kortfattet måte.

### 5.1 Fleischerparken

#### 5.1.1 Dimensjoner:

##### Kontakt

Området har et totalt areal på rundt 3000 kvm. Mellom leilighetsblokkene måles det til avstand på cirka 60 meter. Fra bryggepromenaden og inn til nærliggende vei Sundstredet måles det til rundt 55m. Dette er å regne som et stort åpent byrom da det ikke brytes opp i mindre områder. Det er ingen mindre rom eller kroker på området. Størrelsen åpner opp for at mange mennesker kan oppholde seg på området og kontakt kan således oppstå.

Oppfattelsen av andre menneskers ansiktuttrykk fra avstanden 10-20 meter slik Gehl trekker frem kan tenkes å oppnås på dette til en grad da rommet ikke går over enorme avstander.

Fleischerparken som en åpning mellom bygningene gir et uttrykk av at en fra øst og vest på bryggepromenaden som et åpent areal og i den grad også er dette med på å orientere mot dette rommet. En rekke installasjoner henter om et fellesområde noe som også kan være kontaktfremmede



Figur 10: Kartutsnitt med mål (Kilde: Norgeskart.no 2021)



Figur 11: Fleischerparken sett fra bryggepromenaden, Sundstredet boligsameie i bakgrunnen

Fra nordsiden av parken mot jernbanelinjen åpner også byrommet seg mellom blokkene, se figur 13.

Bryggepromenaden er et sted for opphold og fotgjengere. Dette gjør at mennesker orienteres i retning av hverandre på linjen bryggepromenaden. Bryggepromenaden kan dermed sees på som kontaktskapende på dette område. Ikke bare i tilknytning til Fleischerparken, men generelt langs Mossesundet, se figur 32.

### **Privatliv**

Fleischerparken og området rundt er preget av størrelsen. Et parkområde må naturligvis ha en viss størrelse. Størrelsen kan være med å være dekke behovet for privatliv eller isolasjon. I Fleischerparken er omkringliggende bebyggelse preget av leiligheter. Bostedet er å anse som et sted å trekke seg tilbake for privatliv, for beboerne på området og således er dette psykologiske behovet oppnådd for en del. Likevel er dette et offentlig rom for mange flere enn de nærliggende boligene. Områdets størrelse på rundt 3 mål åpner da i en grad for privatliv ved at avstanden mellom mennesker kan være relativt stor. Likevel er det ikke mye som tilrettelegger for isolerende opphold på en åpen plass. Sundstredets boligsameies verandaer er også vendt mot parken, noe som er lite isolerende og egnet for brukeres privatliv, se figur 12.



Figur 12: Sundstredet boligsameie

Gehl omtaler også lydisolasjon som en form for privatliv og isolasjon.

Fleischerparken er trukket ned til vannet og bort fra hovedveier og trafikkerte gater. Dette er lydisolerende og således gir det en form for privatliv/isolasjon. Likevel er parken åpen og uten støyskjerming mot jernbanelinjen. Dimensjonene gjør at en likevel kan trekke 60 meter unna



Figur 13: Jernbanelinjen i bakkant av Fleischerparken

jernbanelinjen. Dette også motsatt fra bryggepromenaden mot jernbanelinjen.

## Opplevelse

Opplevelsesbehovet er et viktig behov i byrom. Sammenhengen mellom hvor mange som faktisk oppholder seg på området har mye å si for opplevelsen ettersom det er mennesker som åpner for mulighetene for opplevelse. Det fysiske miljøet i Fleischerparken er likevel med på å påvirke dette. Dimensjonene på området setter grenser for hva som faktisk kan foregå i byrommet. Fleischerparken størrelse åpner for aktiviteter og således også opplevelser.

Størrelsen gjør det mulig at mange mennesker kan oppholde seg der. Om dette er i langs bryggekannten, på gresset eller på benkene. Gressmatten åpner for opplevelse i form av muligheten for ballspill, trening, piknik og lignende, se figur 14. Størrelsen gir også muligheten for hvilke installasjoner som kan oppføres på området og deretter skape opplevelse. Størrelsen på badetrappen på området åpner opp for at flere kan ha tilgang til vannet og opplevelsen ved dette.



Figur 14: Gressmatten i Fleischerparken

Dimensjonene gir også muligheten til å se lengre og mer, noe som også kan gi mulighet for opplevelse. Åpningen mot Mossesundet gir opplevelse av utsikt og sjøluft. Områdets dimensjon påvirker også hvordan lyder og lukt oppleves. Store rom der avstandene blir for store forsvinner denne muligheten til en grad, det kan også gi muligheter for variasjon. I Fleischerparken kan en trekke seg ut mot bryggepromenaden og sundet, men også mot jernbanen. Områdets størrelse virker også kunne gi mulighet for boder i form av for eksempel «foodtrucks». Dette kan gi oppgav til opplevelse.



## Utfoldelse

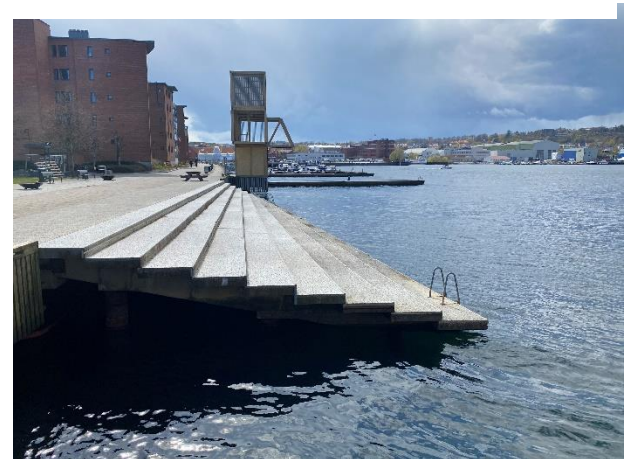
Ingrid Gehls beskrivelse av behovet utfoldelse gjennom å være aktiv, å skape, å utføre, å prestere og gjennomføre noe vanskelig er noe som også kan oppfylles i byrom. Behovet utfoldelse kan som nevnt tidligere også påvirkes av dimensjonene på et område. Fleischerparken er et område med relativt stor plass (3 mål). Her kan det til en viss grad gjennomføres aktiviteter som gir følelse av utfoldelse. Det er kreativiteten som setter en stopper for utfoldelse på en åpen gressplass tilgjengelig for alle. På plassen er det i dag muligheter for trening på både gressmatten og på treningsapparatene som finnes på stedet. Størrelsen gir også mulighet for installasjoner som lekeapparater, figur 15 og 17. Bredden på den tilhørende bryggepromenaden gir også mulighet for en stor badetrapp og stupetårn. Dimensjonene på området gir mulighet for en rekke former for utfoldelse.



Figur 15: Treningsapparater på området



Figur 17: Lekeapparater på området



Figur 16: Badetrapp med sitteplasser

## Struktur

Dimensjonene på et område kan også påvirke det psykologiske behovet struktur og gi en form for trygghet. Struktur omhandler i denne forstand om å kunne orienterer og plassere ting i omverden i forhold til seg selv. I Fleischerparken åpnes det opp mot jernbanen i nord og Mossesundet i sør. Dette kan gi en form for struktur gjennom å da å forstå hvor i byen man befinner seg og dermed klarer å orientere seg. Hadde parken ligget med bygninger rundt seg ville denne orienteringen vært vanskeligere. Jeg vil si at Fleischerparken og området har struktur som sådan ved at en kan orientere seg i forhold. Leilighetsbyggenes høyde og volum gir også rom for struktur og kan gi en form for trygghet om hvor man er i bybildet.



Figur 18: Retning mot Mossesundet sett fra Fleischerparken

### 5.1.2 Tiltak

#### Kontakt

Det psykologiske behovet kontakt kan ifølge Gehl oppnås gjennom kontaktskapende funksjonelle tiltak. På området var det en rekke tiltak. Det var i direkte tilknytning til Fleischerparken, lekeapparater treningsapparater og en rekke benker. På området var det 4 benker og 3 bord. I tillegg var det en rekke tilgjengelige benker i umiddelbar nærhet til parken langs bryggepromenaden. De fleste benkene var vendt mot Mossesundet, mens langs bryggepromenaden videre fra byområdet var de ingen bestemt retning. Badetrappens (figur 19) funksjon som sitteplasser og bade plass gir også mulighet for kontakt.



Figur 19: Bord og badetrapp



Figur 20: Benker på området

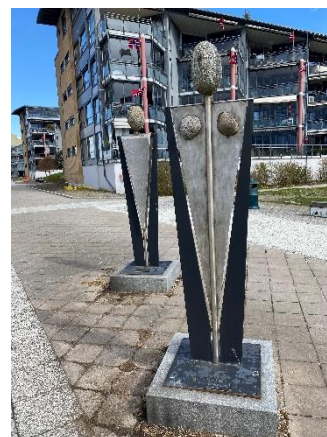




Figur 22: Benk i nærhet av Fleischerparken



Figur 23: Sitteplasser i nærhet til Fleischerparken



Figur 21: Kunstinstallasjoner

På området var det også kunstretninger (figur 21) som er ment å trekke oppmerksomhet fra mennesker og dermed også et samlepunkt for mennesker. Dette er til en grad kontaktsfremmende.

Langs bryggepromenaden foran parken var det også to nyoppførte tiltak. En sauna med garderobe og et stupetårn. Disse funksjonene som nå er tilført området er også å regne som funksjoner som har som hensikt å trekke mennesker. Dermed er fremmer også disse det psykologiske behovet om kontakt.



Figur 24: Stupetårn



Figur 25: Sauna med garderobe



## Privatliv

Privatlivet i er som nevnt tidligere stor tilknytning til hjemmet vårt. Men likevel finnes det tiltak som kan gi grad av privatliv også i offentlige rom. Tiltak som fremmer privatliv kan være beplantning som skjermer. Dette var det lite av på området, annet enn noen blomsterurner og noen trær (figur 26 og 30).



Figur 26: Urner for beplantning

På området var det ingen form for skjerming annet enn pumpehuset (figur 27) som en avbrytelse og unaturlig del av parken. Den åpnet for noe form privatliv da det var plassert en benk/bord bak huset.



Figur 27: Pumpestasjon

De mange benkene og avstanden mellom benkene gir mulighet for avstand og valgmuligheter for menneskelig kontakt. Dette kan virke isolerende og gi en form for privatliv i noe grad.



Figur 28: Benker med avstand

## Opplevelse

Behovet for opplevelse i et byrom har nær sammenheng med de nevnte tiltak i forhold til kontakt. Tiltakene som nevnt i form av sitteplasser, lekeapparater, treningsapparater, stupetårn, badetrapp og sauna er tiltak som til en grad gir rom for opplevelse. Gehl beskriver menneskelig aktivitet er den mest varierende og spennende opplevelsesmuligheten. Disse tiltakene er kontaktsfremmende og gir dermed også mulighet for opplevelses gjennom menneskelig aktivitet.

Områdets totale utforming kan også gi opplevelser. Opparbeidede grøntarealer og bryggepromenade med badetrapp som gir tilgang til vannet gir en opplevelsesmulighet.



Figur 29: Badetrappen øker tilgjengeligheten til Mossesundet og er en opplevelsesmulighet



Figur 30: Grøntareal med trær, busker mot leilighetsbygg. (Kilde: Google Streetview, september, 2019)

## Utfoldelse

Behovet for utfoldelse gjennom å være aktiv, skape, utføre, prestere og gjennomføre noe vanskelig, kan påvirkes av tiltak på et område. Fleischerparken bestående av en opparbeidet gressplass åpner i seg selv for aktivitet, (figur 31). Her kan det utføres aktiviteter som lek, trening, avslapping og lignende. Dette kan gi følelse av utfoldelse. Samtidig som gress også hindrer for andre aktiviteter som krever mer stabilt underlag



Figur 31: Utfoldelse med hund i Fleischerparken

På området er det som også nevnt lekeapparater og treningsapparater (figur 15 og 17). Trening er å regne som noe utfordrende og det å prestere. Lek er å regne som å være aktiv. Tiltaket stupetårn (figur 24) gir også utfoldelse gjennom være aktiv med vannaktivitet, samtidig som det kan virke som en prestasjon til en grad.

## Struktur

Struktur som gir form for trygghet gjennom faste holdepunkter å orientere seg etter. Tiltak på et område kan påvirke det psykologiske behovet om struktur. I tilknytning er opparbeidelsen av bryggepromenaden og installasjonene sauna og stupetårn kan dette være holdepunkter om hvor man befinner seg. Bryggekanalen gir en klar struktur å orientere seg langs Mossesundet. Samtidig som de to nevnte installasjoner peker seg tydelig ut i landskapet. Disse tiltakene er å regne som holdepunkter. Fleischer Badepark med tilknytning til Fleischerparken.



Figur 32: Bryggepromenade med sauna og stupetårn i bakgrunnen

### 5.1.3 Plassering

#### Kontakt

Byrommets plassering og beliggenhet påvirker kontakten på området. Fleischerparken ligger mot Mossesundet på Moss sentrums vestsida. Området er preget av blokkbebyggelse med leiligheter. Parken er innrammet av to boligblokker, jernbanelinjen og Mossesundet.



Figur 33: Fleischerparken mellom Mossesundet, jernbanelinjen, Sundstredet boligsameie og boligkomplekset Fleischer Brygge

Området ligger et stykke fra andre områder med aktivitet. Målt på kort er det 270 meter til enden av bryggepromenaden ved Tollmoden. Her finnes det et par restauranter som i seg selv trekker mennesker. Moss gjestehavn finner er også lokalisert ved Tollboden. I motsatt retning mot Sundstredet boligsameie stopper bryggepromenaden og dermed ikke en naturlig gangvei videre for andre enn beboere. Plassen bærer preg av et område tiltenkt leilighetene, til tross for at det er en offentlig plass. I Moss finnes det derimot andre interessante områder som kan tenkes å være



Figur 34: Tollboden med restaurant, Peppes Pizza



mer kontaktsfremmede med tanke på plassering. Verdt å nevne er Kanalparken og Moss sitt sjøbad, rundt 500m i luftlinje fra Fleischerparken.

I direkte tilknytning til Fleischerparken finner man et parkeringsareal med plass til rundt 50 biler.

Parkeringsmulighetene er dermed til stede.

Handlemuligheter ved Amfi Moss, Moss Kirke, Rådhuset og andre sentrumsnære funksjoner befant seg kun få minutters gange unna Fleischerparken.



*Figur 35: Parkeringsareal ved Fleischerparken*

## Privatliv

Plassering av byrommet påvirker også hvordan behovet for privatliv påvirkes. Selv om det kan tenkes mindre viktig i et byrom der det ønskes aktivitet. Områdets plassering i forhold til andre aktive plasser har mye å si for privatlivet.. Det kan virke som et noe privatisert område. Beliggenheten mellom boligkomplekser gjør at det kan virke en form for isolerende for resten av Moss by til tross for leilighetens utsikt på plassen. Ingen aktiv handlegate eller restaurantområde i umiddelbar nærhet til område. Områdets plassering vurderes dermed til et skjermet område med noe privatliv.

Området var trukket vekk fra en travle bilveier og mot vannet, noe som kunne virket isolerende og til noe grad påvirket privatlivet. Likevel gikk jernbanen inntil parken, noe som var lite lydisolerende.

## Opplevelse

Områdets plassering er med å påvirke hvorvidt behovet opplevelse kan oppfylles. Alle byrom kan ikke ha de samme plasseringene og funksjonene for å oppfylle dette. Nærheten til vannet er sentralt for beliggenheten og opplevelsen av Fleischerparken og bryggepromenaden. Plasseringen i forhold til vannet er å anse som god i forhold til opplevelsen med Mossesundet. De øvrige behovene henger sammen, og leilighetsblokkene og de nærliggende aktivitetsfremmede funksjonene ser ut til å mangle. Opplevelsen med menneskelig kontakt ser ut fra fysisk observasjon ut til å være lite eksisterende fremfor andre byrom.

## Utfoldelse

Utfoldelse er betinget av hvor et område er plassert i byen og hva som er ønsket for område. Er det plassert på et område som gir god plass har dette da en betydning for utfoldelse. Dette være aktivitet, skape, utføre, prestere og gjøre noe vanskelig. Plasseringen ved vannet gir her mulighet for utfoldelse gjennom aktivitet knyttet til dette. Utfoldelse var utfordrende å observere i det isolerte byrommet. Behovet vil kunne tenkes å dekkes gjennom andre funksjoner i byen.



Figur 36: Fasade Sundstredet boligsameie



Figur 37: Fasade Fleischer Brygge boligsameie

## Struktur

Det psykologiske behovet struktur kan gjennom plassering gi trygghet. Plasseringen i forhold til jernbane og bryggepromenade/ Mossesundet kan anses som betryggende da en kan orientere seg. Dette gir struktur og er bundet av plasseringen.



*Figur 38: I Fleischerparken kan en orientere seg etter bryggekannten og Mossesundet*

### 5.1.4 Stimuli

#### Kontakt

Når det gjelder stimuli fra miljøet som gir en form for passiv kontakt er det lite å observere ved Fleischerparken. På området observeres teglsteinsfasader og glass mot leilighetsblokkene. Dette i seg selv gir ikke noe følelse av passiv kontakt, slik som fasader med varme farger, tegninger eller stoffstrukturer.

#### Privatliv

Når det gjelder stimuli og sansemessige påvirkninger i miljøet. Er dette også med på å påvirke behovet for privatliv. Dette gjennom eksempelvis lydisolasjon eller innsynskjerming. Til tross for at Fleischerparken er et sted innrammet av boliger og i noe grad privat. Området har lite lydisolerende effekt annet enn at det ikke ligger midt i bykjernen. Jernbanelinjen gir mye lyd fra seg og sånn sett lite isolerende. Balkongene til Sundstredet boligsameie er vendt mot parken og således er det lite med innsynskjerming til parken. Behovet om privatliv i det offentlige rommet er ut fra fysisk observasjon vanskelig å observere. Følelse av å bli sett av en hel boligblokk samt mye lyd fra jernbane. Lite forstyrrelser fra nærliggende veier og byen generelt.

#### Opplevelse

Det psykologiske behovet for opplevelse er også noe som påvirkes av sansemessige påvirkninger. Lukten av gress, planter og sjøen er noe som ble observert som mulige stimuli fra området. I tillegg til kan det gi opplevelse det en ser i byrommet. I Fleischerparken var Mossesundet, kunsten og de nye moderne installasjonene og arkitekturen av sauna og stupetårn noe som kan gi en form for opplevelse. Variasjonen i arkitektur på Sundstredet

boligsameie og fasaden på Fleischer brygge kan også gi en opplevelse. Mennesker har ulike preferanser og fastsettelse av hva som gir opplevelse er vanskelig. Likevel er observasjonen av sjø, kunst og moderne arkitektur noe som øyet legger merke til. Variasjonen ved Fleischerparken av ulike sansemessige påvirkninger gir opphav noe grad av opplevelse.

### **Utfoldelse**

Lyder, lukter, lyssetting og utforming generelt vil kunne påvirke oss mennesker til å gjøre aktivitet. Lukten og lyden av bølgeskulp kan påvirke oss til å utføre aktiviteter vi forbinder med dette. For eksempel fising eller bading. Dette var ikke noe jeg observerte under fysisk observasjon. Dette avhenger igjen av preferanser og ikke noe som kan leses direkte ut av byrommets fysiske oppbygging.

Det å observere og lukte gresset i Fleischerparken trigger nok til en grad, lek eller annen aktivitet, og er mer innbydende enn en åpen asfaltplass.

### **Struktur**

De sansemessige påvirkningene kan også påvirke struktur. På området kunne det observeres en rekke underlag som kan gi struktur om hvor man befinner seg. Bryggepromenadens brede trebord gir inntrykk av hvor en befinner seg. Annet enn det er området gressmatten og steinheller. Som i seg selv ikke indikerer noe trygghet eller orientering.



Figur 40: Steinheller på området



Figur 39: Trebord på bryggepromenaden



## 5.2 Union Brygge

### 5.2.1 Dimensjoner

#### Kontakt

Kontakt på området kan påvirkes av dimensjonene. Området rundt Papirbredden plass og bygningene på Union Brygge måles til rund 60 meter i lengde og 90 meter i bredde.

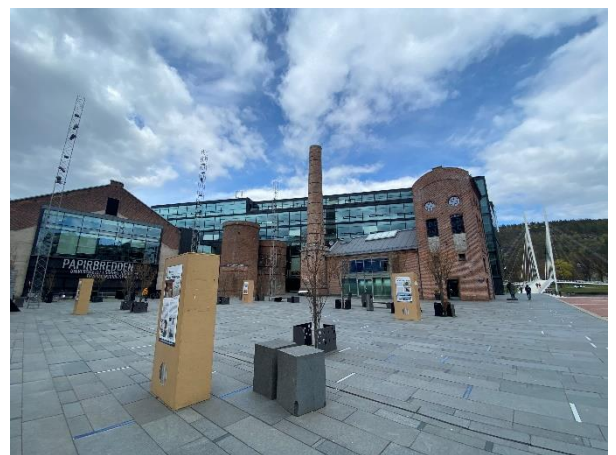
Byrommet er romslig og deles opp av rekke soner på området. På Papirbreddenplass (figur 42) vest på området er åpent med en rekke installasjoner som bryter opp byrommet. Områdets størrelse gir mulighet for at mange mennesker kan oppholde seg her og kontakt kan av den grunn oppstå.

Gehl trekker frem at mennesker sjeldent trekker ut i store rom for å snakke med andre. På området bak siloene på figur 43 og mot Universitet finnes det et mindre byrom som kan tenkes å være kontaktfremmede.

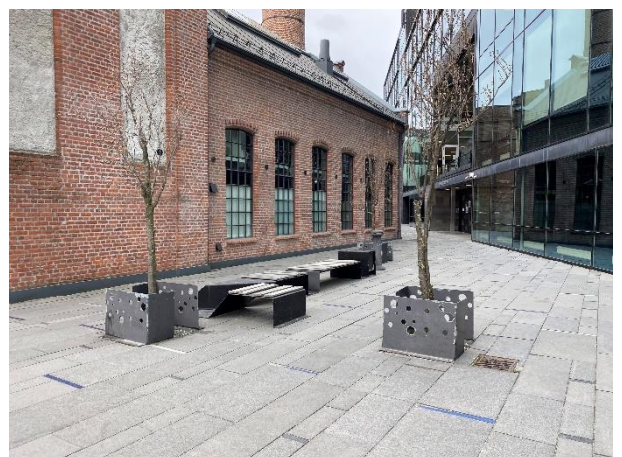
Området består ikke av enorme avstander og muligheten for å se andre menneskers ansiktsuttrykk på 10-20 meter er å anse som mulig på dette området.



Figur 41: Kartutsnitt med mål (Kilde: Norgeskart.no, 2021)



Figur 42: Papirbredden plass



Figur 43: Smalere og mindre åpen del av byrommet



På området finner man bryggepromenaden mot Ypsilonbroen over Drammenselven mot Bragernes. Fra Bragernes kan en se et åpent byrom mellom Union Brygge og Universitet. Åpningen og broen orienterer mot dette byrommet og kan påvirke kontakten da fotgjengere orienteres mot rommet, se figur 44.



Figur 44: Det åpne byrommet sett fra bydel Bragernes

Fra gaten Grønland kan en også se at byrommet åpner seg. Noe som kan virke orienterende og innbydende for mennesker.



Figur 45: Oversiktsbilde sett over Grønland

Fra bryggepromenaden ved Union Brygge er det ikke like innlysende at det finnes et større byrom å orientere mot. Ypsilonbroen indikerer likevel om en retning. Samme gjelder fra motsatt side på bryggen langs Universitet i Sørøst-Norge.



Figur 46: Langsgående bryggepromenade

Retningen mot Ypsilonbroen og vannet forsterkes gjennom lengden på fontenen/vannspeilet på området. Lengden på fontenen/vannspeilet skaper en retning mot og fra Drammenselven. Denne dimensjonen kan gjøre at mennesker orienteres mot hverandre langs denne linjen.



Figur 47: Vannspeil med fontene

### Privatliv

Området på Union Brygge som offentlig plass og åpner ikke direkte for privatliv med første øyekast, likevel kan dimensjonene på området gir en form for privatliv. Avstandene gjør det mulig i byrommet å forflytte seg bort fra mennesker. Dette virker trolig å gi liten grad av isolerende effekt. De mindre krokene som på figur 43 kan også gi en grad av privatliv i perioder der det ikke er folksomt på område.

Behovet for privatliv dekkes gjerne gjennom egen bolig. Enten i leilighetene i nærheten eller andre steder. Biblioteket på Universitet kan også tenkes å være isolerende og et sted å trekke seg tilbake for privatliv.

### Opplevelse

Opplevelsene kan styres av størrelser og proporsjoner på området. Dette gir mulighet for hvilke opplevelser som kan finne sted. Størrelsen gir mulighet for mange sitteplasser i form av krakker og trappen ned mot vannet. Dette gir mulighet for at mange mennesker kan oppholde seg her samtidig, noe som kan gi økt opplevelse av andre mennesker. Avstandene kan også gjøre at det blir god avstand mellom mennesker og således liten opplevelse av menneskelig kontakt. Dette er betinget av antall mennesker som



Figur 48: Pollen sett fra bryggepromenaden mot byrommet

faktisk oppholder seg her. Avstandene i byrommet oppleves under observasjon ikke å være store. Ansiktsuttrykk fra andre mennesker slik nevnt tidligere er dermed også oppnåelig her, og en form for opplevelse.

Papirbreddenplass som en relativt åpen plass gir rom for mye. Eksempelvis arrangementer, stands, boder, trening og lignende. En kan dermed regne dimensjonene til å tilrettelegge for opplevelser på området.

Fontenen/vannspeilet bryter opp byrommet og er med på å hindre aktivitet på det området.

Byrommets åpning mot Drammenselven, Ypsilon og Bragernes gir også en grad av opplevelse. Åpningen i motsatt retning mot

slalåmbakken Haukåsløypa vil også kunne gi en mulighet for opplevelse, figur 50.



Figur 49: Utsikt mot Drammenselven, Ypsilonbroen og Bragernes

## Utfoldelse

Områdets størrelse gir muligheter for ulike former for utfoldelse. Dimensjonene legger også til rette for de ulike funksjonene som finnes på området i dag. Det er lite å observere i byrommet som begrenses av dimensjonene. Å være aktiv, skape, utføre, prestere eller gjøre noe vanskelig kommer ikke tydelig til uttrykk. Det er lite som på det harde underlaget åpner for utfoldelse. Aktivitet som sykling, skateboard eller rullestøtter som en ofte ser i byrom virker unaturlig på Union Brygge. Dette skyldes dimensjonene og installasjonene på området. Det bærer mer preg som et område knyttet til funksjonene i nærheten som skoler, arbeidsplasser og restauranter. Behovet for utfoldelse kan tenkes at oppfylles gjennom disse funksjonene i umiddelbar nærhet til området. Likevel vil Papirbreddenplass kunne åpne for som nevnt under opplevelse: arrangementer, stands, boder, trening og lignende.

## Struktur

Struktur som er psykologisk behov kan påvirkes gjennom dimensjonene på et område. Åpningen i retning Drammenselven og gaten Grønland kan gi en form struktur ved at en kan orientere seg i forhold til dette. Det hadde ikke vært mulig om området av omringet av



bygninger på alle kanter. Gangbroen Ypsilon er å regne som et by-symbol noe som gir trygghet om hvor en befinner seg. Dette vil kunne skape trygghet.

Universitetsbygget og leilighetsbygget på Union Brygge vil også gjennom sitt volum og høyde kunne gi også en følelse av struktur og form for trygghet om hvor man er i bybildet. Åpningen mot fylkesvei 282 (Kreftings Gate) og utsikt mot Haukåsløypa gir også inntrykk av hvor en befinner seg i byen og således kan dette gi en form for trygghet.

### 5.2.2 Tiltak

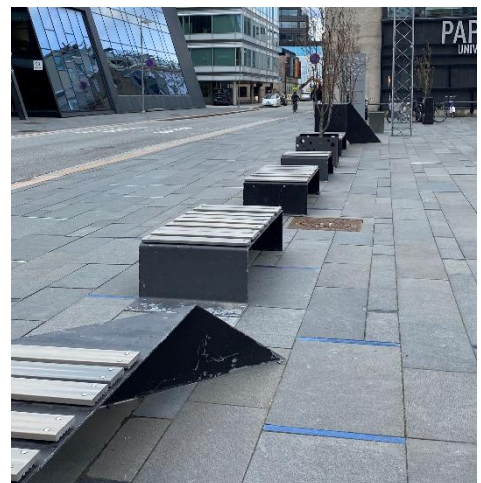
#### Kontakt

Det psykologiske behovet om kontakt henger i stor grad sammen med funksjonelle tiltak på et område. Dette er alle mulige tiltak som trekker mennesker og som indirekte kan skape menneskelig kontakt. I byrommet er det en rekke funksjonelle tiltak som vil kunne påvirke kontakt mellom mennesker.

Det er på området en rekke sitteplasser. Trappen som en forlengelse av vannet inn i byrommet er utformet som sitteplasser, figur 48. Det er også en rekke (10+) benker på området. Disse er ikke utformet eller vendt i noen spesiell retning. Alle sitteplassene på området er tiltak som til en grad vil kunne gi mennesker mulighet til å sitte ned og ha direkte eller passiv kontakt med andre. Det er også steinblokker som kan benyttes som sitteplasser på området, figur 52.



Figur 50: Utsikt mot Kreftings Gate og slalåmbakken Haukåsløypa i bakgrunnen



Figur 51: Benker på papirbredden



Figur 52: Andre sittemuligheter

På Union Brygge er Drammen kunnskapspark med Universitet, bibliotek, leseplasser, cafe og en rekke arbeidsplasser gjennom små og store bedrifter lokalisert. Dette vil naturligvis en være kontaktsfremmende og som gjør at mennesker oppholder seg på området



Figur 53: Papirbredden

Det er også på området restauranter og utesteder i de aktive første etasjene på Pollenkvartalet. Dette skaper liv og trekker mennesker til området. I direkte tilknytning til området var det på observasjonstidspunktet fire spise- og utesteder: Ypsilon Bar, MESA 52 Becks Brasserie & Bar Drammen og Hos Solveigs. Dette er tiltak på området som trekker folk vil kunne oppfylle behovet om kontakt. Det var også tilrettelagt for sitteplasser ute noe som gir område et enda mer preg av menneskelig aktivitet og kontakt.



Figur 54: Utesteder og restauranter på området

Det kan også tenkes at kunstinstallasjoner og historiske bygninger på området trekker mennesker og øker muligheten for kontakt.



Figur 57: Rester av de forenede papirfabrikker



Figur 56: Sivlestatuen



Figur 55: Jacques in the pond av Marcus Mars



## Privatliv

Privatlivet i offentlige rom kan påvirkes gjennom tiltak som nevnt tidligere gjennom beplantning eller andre former for skjerming. I byrommet på Union Brygge var det lite til ingen form for beplantning som kunne skjerme om privatliv. Byrommet var tilsynelatende ikke tilrettelagt for privatliv gjennom skjerming.

Derimot var det mange krakker og sitteplasser. De mange mulighetene for sitteplasser vil kunne gi en grad for privatisering i og med at kan trekke til en sitteplass lengst unna andre mennesker.

## Opplevelse

Det psykologiske behovet for opplevelse og behovet kontakt har som tidligere nær sammenheng. Dette ettersom menneskelig kontakt er den mest spennende og varierte muligheten for opplevelse. Tiltak i umiddelbar nærhet av byrommet er de nevnte tiltakene som sitteplasser, cafeer, spise- og utesteder, skole, arbeidsplassene, kunstinntallasjoner, utsikt mot Ypsilon broen, Drammenselven og Bragernes. Det er også butikker i området som kan gi variasjon og opplevelse gjennom handling.



Figur 58: Opplevelse gjennom butikker i nærområdet

## Utfoldelse

Behovet for utfoldelse gjennom å være aktiv, skape, utføre, prestere og gjennomføre noe vanskelig, kan påvirkes av tiltak på et område. Union Brygge bestående steinheller og skarpe kanter er dette ikke et område for all mulig utfoldelse i form av aktivitet. Likevel kan det tenkes at behovene for utfoldelse dekkes gjennom mange av de nærliggende funksjonene som skole og arbeidsplasser. Byrommets fysiske utforming åpner ikke direkte ut for noe spesiell form for utfoldelse. Bryggepromenaden og trappene ned til vannet gir mulighet for å



Figur 59: Nærliggende grøntområde ved bryggepromenaden

være aktiv i form av bading i aktiviteter tilknytning til elven. Dette kan gi en grad av utfoldelse.

## Struktur

Tiltak kan være med å skape identitet over et område og være med på å oppfylle det psykologiske behovet for struktur. I likhet med proporsjoner i bybildet slik som nent under punkt 5.2.1 er dette med på å skape struktur. Tiltak som historiske bygg (figur 57), signalbygg (figur 60) i eller Ypsilonbroen (figur 49) kan gi trygghet og struktur. Dette er tiltak er med på å tilfredsstille behovet om struktur.



Figur 60: Papirbredden 3 med fremtredende arkitektur

## 5.2.3 Plassering

### Kontakt

Plassering av byrommet påvirker kontakten på området. Papirbredden og Pollenkvarartalet ligger på bysiden Strømsø sør for Drammenselven. Dette området med navn Union Brygge finner man kunnskapsparken (Papirbredden) med rundt 2000 studenter tilhørende Campus Drammen for Universitet i Sørøst-Norge. I bygget ligger også Drammensbiblioteket. Området rundt Union Brygge er også et boligområde med mer enn 450 leiligheter og 128 hybler samt en rekke spisesteder. Fra området er det gangavstand (rundt 500m) til Drammen stasjon med funksjoner som flytog, busstasjon og taxi. På området finner man også konsertscenen Union Scene.<sup>44</sup> På området finner man også Comfort Hotel Union Brygge og en rekke statlige etater, (NRK, Politi, NAV).

Området plassering i forhold til Drammenselven, gangbruen Ypsilon og kjørevegen Øvre Sund Bru gjør området til en sentral plass i Drammen. Ypsilonbroen binder området sammen med Drammen Park. Plasseringen i forhold til nærliggende funksjoner er med på å skape aktivitet på området. Drammen Stasjon og Strømsø Torg er et nærliggende område med mye menneskelig aktivitet og noe som kan være med på å gjøre Union Brygge attraktivt.

---

<sup>44</sup> Union Brygge (2021)

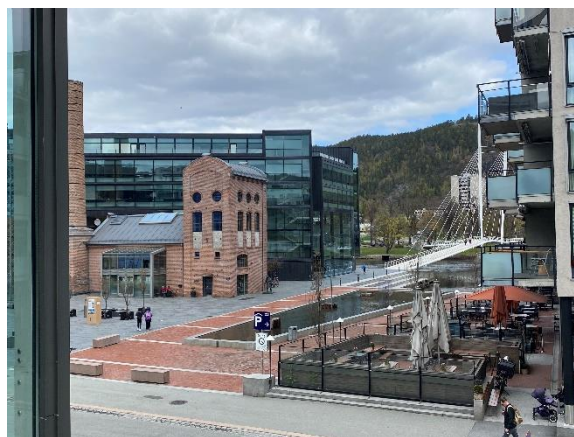


## Privatliv

Gjennom byrommets plassering kan behovet for privatliv påvirkes. På Union Brygge med aktive første etasjer, butikker, skoler, kulturscene virker området lite isolerende og gir i liten grad privatliv. Området som et offentlig område virker i seg selv å være skapt for kontakt mellom mennesker fremfor privatliv.

## Opplevelse

Opplevelsen av området er også noe som kan påvirkes av plassering. Den sentrale beliggenheten i forhold områdets funksjoner, til bryggepromenaden ved Drammenselven og koblingen til bydelen Bragernes er med på å forsterke mulighetene for opplevelse. Tilgangen til disse funksjonene og nærhet til vannet vil kunne gi opplevelse i seg selv. Menneskelig kontakt som opplevelse vil også gjennom disse funksjonene forsterkes om det er tilrettelagt for dette, noe det tilsynelatende er. Gjennom fysisk observasjon av området virker områdets funksjoner og plassering å ha et samspill som vil kunne fungere i forhold til opplevelse.



Figur 61: Oversiktsbilde

## Utfoldelse

Utfoldelse er betinget av hvor et område er plassert i byen og hva som er ønsket for område. Er det plassert på et område som gir god plass har dette da en betydning for utfoldelse. Dette være aktivitet, skape, utføre, prestere og gjøre noe vanskelig. Byrommets plassering må sees i sammenheng med nærliggende funksjoner. På Union Brygge finnes det en rekke bygninger som gir mulighet for utfoldelse. Dette være utfoldelse gjennom arbeidsplasser, studier og forskning. Behovet for utfoldelse sees til en grad å være oppfylt gjennom de nærliggende funksjoner.

## Struktur

Gehl fremhever at plassering nær markante by eller landskapselementer kan gi karakter og lettoppfattelighet. Dimensjonene i punkt 5.2.1 åpnet for at disse by eller landskapselementene var synlige. Likedan gjelder samme elementene for struktur også for plassering. Området er plassert i umiddelbar nærhet til den kjente Ypsilonbroen som er et tydelig element sammen med plasseringen ved



Figur 62: Ypsilonbroen som et tydelig element i landskapet

Drammenselven. Dette skilte seg ut under de fysiske observasjonene av området, og er å regne som et fast holdepunkt som gir struktur og trygghet om hvor man er.

## 5.2.4 Stimuli

### Kontakt

Stimuli fra miljøet som gir en form for passiv kontakt er det lite å observere på området. Miljøet i seg selv ga i liten grad følelse av menneskelig kontakt. Levende fasader som varme farger, tegninger eller stoffstrukturer var ikke å observere. Glassfasadene fra Papirbredden med bibliotek og leseplasser ble likevel observert. Da menneskene i bygningen var vendt ut mot byrommet. Noe som til en grad kunne gi en føles av passiv kontakt. Fasadene ga liten sansemessig påvirkning i seg selv.

### Privatliv

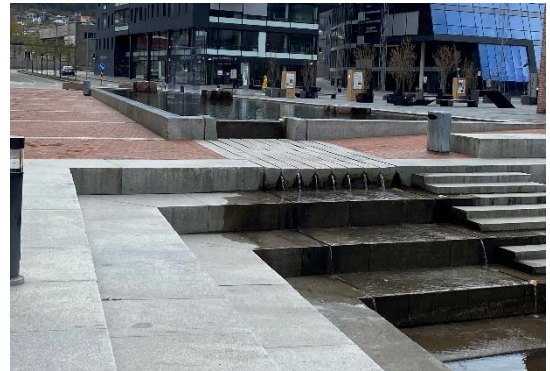
Privatliv kan også fremmes gjennom stimuli og sansemessige påvirkninger i miljøet. På Union Brygge som offentlig plass var det lite å observere som direkte lydisolerende eller som innsynskjerming. Området er preget av glassfasader fra alle kanter. Dette må være å regne som lite tilrettelagt for privatliv i så måte. Det var få områder å trekke seg unna i dette byrommet. Behovet for privatliv kan tenkes at dekkes andre steder.

I forhold til sansemessige påvirkninger som lyd er også det området lite isolert fra den aktiviteten som foregår på områder. Området er likevel trukket et stykke vekk fra fylkesveien

noe som isolerer mot den trafikkerte bilstøyen. Likevel er det også trafikk i gaten Grønland, men i mindre skala. Det var ingen klare lydisolerende tiltak som fremmet privatliv på området.

## Opplevelse

Det psykologiske behovet for opplevelse er også noe som påvirkes av sansemessige påvirkninger. Lukten av cafeene, restaurantene, planter og elven ble observert som mulige stimuli fra området. Lyden og beskuelse av rennende vann fra fontenen/vannspeilet vil også kunne gi en form opplevelse i seg selv. Det samme gjelder bølgeskvulp på området.



Figur 63: Rennende vann på området

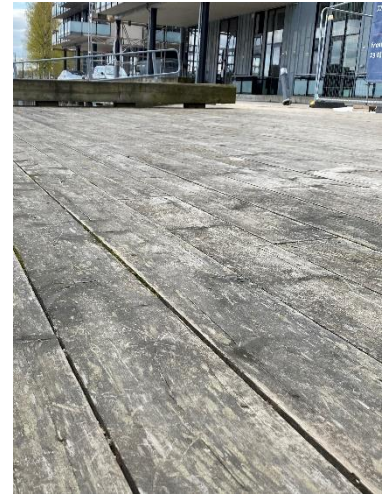
Synets oppfattelse kan også gi en form opplevelse. På Union Brygge der Ypsilonbroen skiller seg ut kan dette gi en form for opplevelse. Det samme gjelder variasjonen i arkitektur. Preferanser avgjør opplevelsen av sansepåvirkningene. Kunstinstallasjonene er noe som kan gi opplevelse gjennom synet. Det samme gjelder figur 57 med de eldre teglsteinsbygningene og kontrasten mot med glassfasadene på området.

## Utfoldelse

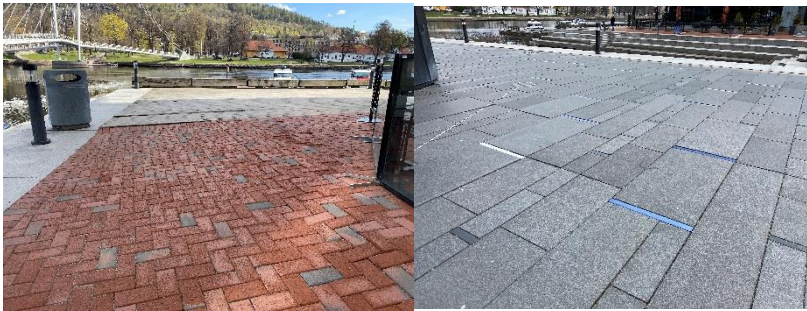
Lyder, lukter, lyssetting og utforming generelt vil kunne påvirke oss mennesker til å utfolde oss. Lukten og lyden av bølgeskvulp kan påvirke oss til å utføre aktiviteter vi forbinder med dette. For eksempel fiske eller bading. Dette var ikke noe jeg observerte under fysisk observasjon av Union Brygge. Dette avhenger igjen av preferanser og noe som vanskelig kan leses direkte ut av byrommets fysiske oppbygging.

## Struktur

Stimuli fra miljøet kan også påvirke struktur. På området kunne det observeres en rekke underlag i noe grad kunne gi struktur om hvor man befinner seg. Langs bryggepromenaden var det trebord som ga en følelse av hvor en befant seg. Lyder som måkeskrik kan også gi en indikasjon om nærhet til elven, men ikke noe som ble observert på området. På området var den kombinasjon av steinunderlag i forskjellig farge og struktur. Ut fra observasjon på område ga dette lite inntrykk av orientering eller stedsans. Det ga et inntrykk av et bilfritt område ettersom det ikke var asfalt å observere. Dette kan gi en grad av trygghet.



*Figur 64: Underlag bryggepromenade*



*Figur 65: Variasjon av underlag på området*



## 5.3 Stasjonsallmenningen

### 5.3.1 Dimensjoner

#### Kontakt

Området i Oslo er et større område enn de to andre nevnte områdene. Området avgrenses til nedre del av Stasjonsallmenningen i midten av figur 66. Området strekker seg fra Dronnings Eufemias Gate ned til fjorden. På kart måles Stasjonsallmenningen til rundt 115 meter i lengde og rundt 40 meter i bredde. Mens bryggepromenaden strekker seg rundt 18 meter ut fra bebyggelsen. Deler av bryggepromenaden er valgt å ta med som en forlengelse av torget ut i vannet.

Dette er et stort byrom som brytes opp av en rekke installasjoner. Et stort byrom i seg selv åpner opp for at flere mennesker kan oppholde seg der samtidig å således kontaktfremmende. Sett fra vannet orienteres en mot et åpent byrom som strekker seg frem til Dronning Eufemias gate og Barcode figur 68. Her bindes området sammen med broen over jernbanen Akrobaten. Dette orienterer fotgjengere og binder eksisterende byområder sammen Bjørvika. I motsatt retning orienteres en fra Dronning Eufemias gate ser mot vannet, Munchmuseet og Sørenga, figur 67.

Selve torgets dimensjoner og avstandene mellom bygningene er store. Noe som Gehl ser på som lite kontaktskapende i seg selv. Området ligger ved Den Norske Opera og har nærhet til Oslo Sentralstasjon. Det er også mange arbeidsplasser og leiligheter i området. Dette krever dimensjoner i seg selv da antall mennesker på området er stort. Ansiktsuttrykk (10-20m) slik Gehl trekker frem virket under observasjon oppnåelig.



Figur 66: Kartutsnitt med mål (Kilde: Norgeskart.no 2021)



Figur 67: Stasjonsallmenningen sett fra vannet og nordover



Figur 68: Sørøver mot Munchmuseet og Sørenga

Bryggepromenaden strekker seg fra Munchmuseet forbi Stasjonsallmenningen og videre østover. Dette i seg selv orienterer mennesker langs vannet via dette rommet noe som er kontaktskapende. Bryggekanalen i direkte tilknytning til stasjonsallmenningen er opparbeidet slik at folk også vil kunne oppholde seg her. Dette utdypes videre under tiltak i punkt 5.3.2.

I direkte tilknytning til selve torget og bryggepromenaden er det mindre dimensjoner som mellom byggene på stedet. Dette var under observasjon å regne som mindre byrom og kroker som Gehl trekker frem som mer kontaktskapende. Ettersom mennesker trekker sjeldent ut i store rom for å snakke med andre. Behovet om kontakt i mindre rom virket å være til stede, men dette utenfor selve Stasjonsallmenningen.

### **Privatliv**

Det psykologiske behovet for privatliv på et offentlig område virker i og for seg motstridende. Området består av mange boliger og behovet dekkes noe for mange mennesker der. Forskjellig grad av privatliv og isolering var å observere på området. Slik som nevnt over om kontakt, viser figur 68 steder mer isolert fra det store torget og den tilsynelatende travle bryggepromenaden. Dette virket under den fysiske observasjonen av område et sted å trekke bort som at behovet for privatliv var til stede. Slik Gehl trekker frem om et område mest mulig fritt for mennesker var disse områdene, eksempelvis mer isolerte.

Størrelsene på byrommet og volumet av bygningene i nærheten ble observert som store. Dermed vil det kunne tenkes at det kan ha en isolerende effekt å ha mulighet i de store omgivelsene å trekke unna mennesker. Av den grunn vil dimensjonene også kunne virke på behovet om privatliv ettersom avstanden mellom mennesker kan bli stor. Leilighetene på området virket likevel å være det som ga størst grad av behovet privatliv.



Figur 69: Byrom med mindre dimensjoner å trekke inn i

## Opplevelse

Dimensjonene påvirker opplevelsen av et område.

Ettersom menneskelig aktivitet er en viktig form for opplevelse, ble de undersøkt hvordan omgivelsene tilrettela for dette. Under observasjonene ble registrert at dimensjonene tilrettela for mange mennesker som vil kunne virke positivt på behovet opplevelse.

Bredden og lengden på området og bryggeområdet er av den skala som tilrettelegger for mange mennesker på likt.



Figur 70: Bryggeområde foran Vannkunsten med store dimensjoner

Dimensjonene tilrettelegger at en kan ferdes på ulike måter. Fotgjengere og syklister ser ut til å fungere i samme miljø uten problemer. Dette gir muligheter for opplevelser og andre former for aktivitet i byrommet.

Det ble også registrert på området at dimensjonene ga mulighet for utsikt i flere retninger. Dette kan gi en form for opplevelse. Arkitekturen i Barcode og utsikten mot fjorden, Sørenga og Munch var nærmest tilgjengelig fra hele området. I tillegg vil også størrelsen gi kunne gi opphav til flere tiltak i form av butikker/ restauranter på områder som vil kunne gi lyd- og luktopplevelser.



Figur 71: EL-sparkeysykel på området

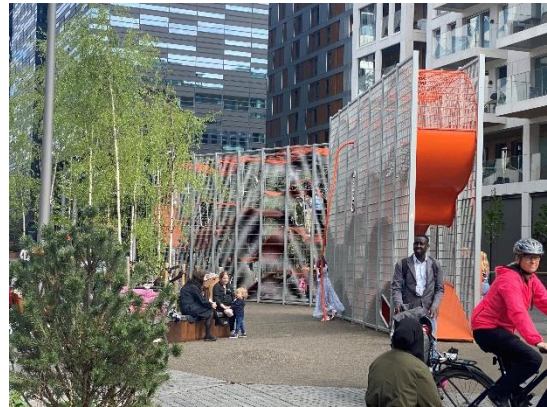


## Utfoldelse

Gjennom observasjon ble det ikke registrert noe særlig direkte form for utfoldelse. Dimensjonene i seg selv virket likevel å åpne for noe former form utfoldelse. Størrelsen gir mulighet for et stort lekeområde der barn kan være aktive og prestere, herunder utfoldelse.

Åpningen mot vannet gir også muligheter for aktiviteter i vann som utfoldelse Under

observasjon fikk jeg inntrykk av at området som et friområde, og at utfoldelse foregår i større grad på andre områder. Følelsen av et område bort fra det travle sentrum ut mot vannet, som et fristed. Behovet for utfoldelse var vanskelig å observere på området.



Figur 72: Utfoldelse gjennom aktivitet på lekeareal

## Struktur

Avstandene mellom blokkene og åpningene ga utsikt som nevnt tidligere. Dette ga mulighet til å orientere seg på store avstander. Disse dimensjonene virket å kunne gi følelse av struktur. Den tydelige utsikten mot vannet og Munchmuseet i en retning og den karakteristiske blokkbebyggelsen i Barcode vil kunne gi følelse av struktur. Disse punktene å orientere seg etter ble under observasjon vurdert til å være faste holdepunkter som vil kunne gi trygghet struktur, figur 67 og 71.

### 5.3.2 Tiltak

#### Kontakt

På område var det en rekke tiltak som under observasjonen virket direkte kontaktskapende. Den ene var det nevne lekearealet i figur 72. Det var her opparbeidet lekeapparater som vil kunne trekke barn med deres foresatte. Dette virket som et kontaktskapende tiltak.

Det var også på området en rekke sitteplasser og krakker. Disse var plassert rundt på torget virket å bryte opp rommet. Sitteplassenes plassering og retning virket å orientere gangmennesker imot hverandre noe som åpner for kontakt, se figur 73 og 74.



*Figur 73: Beplantning og sitteplasser orienterte mennesker mot hverandre*



*Figur 74: Sitteplasser*

Bryggekannten og sitteplassene her er også å regne som et tiltak som vil kunne før til kontakt. Her var det rikelig med plasser å sitte og romslig for mange mennesker å oppholde seg.



*Figur 75: Sitteplasser og rom for opphold*

Området som ble opparbeidet i 2020 bar noe preg av tomme førsteetasjer. Men det var tilrettelagt for mange sosiale funksjoner som ville kunne tilrettelegge for kontakt. En rekke restauranter og publikumsvennlige butikker preget området. Disse mange funksjonene virket å ha direkte sammenheng med menneskelig aktivitet på området. Jeg vil dermed si at dette i stor grad ville kunne skape kontakt mellom mennesker på området. Så å si alle førsteetasjer på området var tilrettelagt for mennesker som befant seg i byrommet. Dette gjaldt ikke bare torget med også utover bryggepromenaden var det en rekke restauranter.



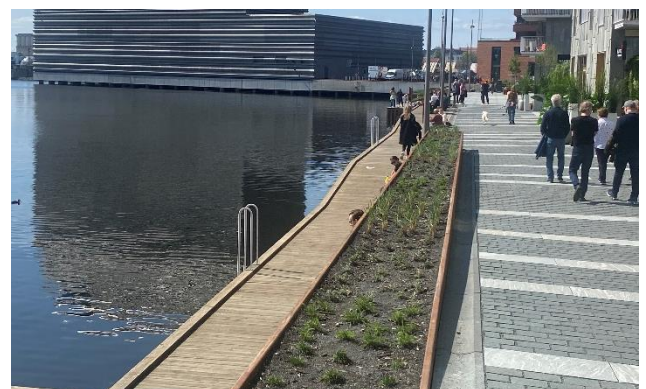
Figur 77: Lang kø av mennesker utenfor en butikk



Figur 76: En av mange cafeer på området

## Privatliv

Behovet for privatliv gjennom tiltak var også noe som kunne observeres på området i noe grad. Benker og andre sitteplasser var plassert en rekke steder. Antallet og avstanden gir mulighet for å trekke unna områder der det er mennesker og likevel kunne finne en plass å sitte. Dette vil i noe grad kunne gi en form for privatliv. Det var også på område busker og trær som brøt opp byrommet og som til noe grad vil kunne føles isolerende, figur 74. Det ble observert på bryggepromenaden ulike nivåer og beplantning som ville kunne gi en skjermende og isolerende effekt, figur 8. Dette var derimot ikke direkte i byrommet.



Figur 78: Bryggekannten og gangvei i forskjellige nivåer



## Opplevelse

Tiltak som vil kunne føre til former for opplevelse ble observert på området. Som nevnt over vil tiltak som er kontaktsfremmende også gi former for opplevelse. Sitteplasser, lekeapparater, butikker, cafeer og restauranter var å observere inne på området. Disse vil kunne gi menneskene som oppholder seg her former for opplevelse. Den opparbeidede bryggekannten med flytebrygge tilrettelegger for rekreasjon eller aktivitet og vil også kunne gi opplevelser.

Bryggepromenade, beplanting, og de andre nevnte tiltak over vil også kunne gi mulighet for en totalopplevelse. På området var det også opparbeidet et område med vann og fontener som vil kunne gi en form for opplevelse.



Figur 80: Bryggeområde tilrettelagt for mange mennesker



Figur 79: Fontene på området. Kilde: (<https://roislandco.no/boligprosjekter/vannkunsten-rcops01173>)

## Utfoldelse

Utfoldelse som Gehl beskriver som å være aktiv, utføre noe, prestere, gjennomføre noe vanskelig kan tenkes å være et behov som oppnås også i byrom. På nedre del av Stasjonsallmenningen var det ikke direkte noe som kom frem av tiltak som vil kunne dekke behovet om utfoldelse. Aktivitet som lekeapparater og bryggekannten med flytebrygge vil kunne tilrettelegg for vil kunne tenkes å gi en form for utfoldelse, figur 72 og 75. Annet enn dette var det lite å observere som omhandlet å prestere, gjennomføre noe vanskelig eller utføre noe spesielt.

## Struktur

Tiltak som vil kunne gi en grad av struktur i byrommet Stasjonsallmenningen er bryggekannten og orienteringen mot vannet et utgangspunkt. Likevel var det ikke under observasjon faktiske tiltak på området som skilte seg bemerkelsesverdig ut, annet enn arkitekturen på området. Arkitekturen sier ikke så mye om hvor en befinner seg, uten å ha direkte kjennskap til

området. Likevel var det nærliggende kjente holdepunkter som kan kalles tiltak og kan gi struktur. De nærliggende er Munchmuseet og rekken med bygg med navn Barcode.

### **5.3.3 Plassering**

#### **Kontakt**

Plasseringen av et byrom kan si mye om hvor mange mennesker som vil kunne oppholde seg der og hvor mye kontakt som kan oppstå. Området nedre del av Stasjonsallmenningen med tilhørende bryggpromenade er et område i Norges hovedstad Oslo. Området ligger på Bjørvika øst i Oslo sentrum. Byrommet er plassert sentralt ved vannet, den norske opera, Deichmanske hovedbibliotek og sentralbanestasjonen. Dette er områder med stor menneskelig aktivitet. Den korte avstanden til de nevnte steder påvirker naturligvis aktiviteten i nærliggende områder, også i Stasjonsallmenningen. Dermed vil dette også påvirke muligheten og behovet for kontakt. Området rundt Bjørvika er under stadig utvikling og målet om 5000 boliger og 20 000 arbeidsplasser vil kunne ha en stor kontaktsfremmende effekt.<sup>45</sup> Oslo som hovedstad og turistområde er det naturlig å tenke at byrommene benyttes mange flere en kun beboere i området. Plasseringen virket å regne som et område preget av menneskelig aktivitet.

#### **Privatliv**

Områdets plassering kan også påvirke muligheten for privatliv. I dette tilfellet var området i undersøkelsen i et område bygget med og for boliger. Privatlivet kan tenkes at dekkes for en del personer akkurat her. Avstandene i Oslo med bil, tog, buss og trikk gjør også at det er mulighet å få dekket behovet innen kort tid og avstand. Området som et offentlig område virker i seg selv å være et område skapt for kontakt mellom mennesker fremfor privatliv

#### **Opplevelse**

Områdets plassering i forhold til behovet for opplevelse kan påvirkes. Nedre del av Stasjonsallmenningen og dets sentrale beliggenhet som nevnt tidligere vil kunne ha en innvirkning på opplevelsesmuligheten. Byrommets plassering med direkte tilgang til bryggepromenaden og fjorden er med på å gi en opplevelse i seg selv. Byrommets plassering i forhold til andre begivenheter i området vil også kunne påvirke bruken av dette byrommet og dermed også opplevelsen. Byrommets plassering i sentrale plassering virket under observasjon

---

<sup>45</sup> Bjørvika Utvikling AS



å åpne for stor grad av menneskelig aktivitet og dermed også opplevelse. Funksjonene på området virket tilrettelagt også for menneskelig kontakt. Dette har mer med helheten av område enn plasseringen av dette. Gjennom fysisk observasjon av området virker området funksjoner og plassering sammen å kunne fungere godt i forhold til behovet om opplevelse.

### **Utfoldelse**

Behovet for utfoldelse som nevnt tidligere også påvirkes av områdets plassering.

Stasjonsallmenningen er et romslig område noe som også påvirker graden av utfoldelse. Dette være aktivitet, skape, utføre, prestere og gjøre noe vanskelig. Likevel vil plasseringen av byrommet kunne ha noe å si for hvorvidt utfoldelse kan oppnås. Det sentrale byrommet er plassert nær vannet og knytter Bjørvika sammen med eksisterende byområdet med Akrobaten bro. Isolert sett virker ikke området plassering å gi noe stor grad av utfoldelse i seg selv. Men at disse behovene dekkes gjennom andre funksjoner i byen. Plasseringen åpner likevel opp for utfoldelse gjennom aktivitet tilknyttet nærhet til vannet. Det var for eksempel mange kajaker å observere på området. Dette kan gå under utfoldelse som å være aktiv og prestere.

### **Struktur**

Gehl fremhever at plassering nær markante by eller landskapselementer kan gi karakter og lettoppfattelig og struktur. Som nevnt tidligere var en rekke elementer som kan gi inntrykk av hvor i Oslo en befinner seg og dermed gi en form for trygghet. Det første er plasseringen i direkte tilknytning til vannkanten. Dette kan gi trygghet om hvor en befinner seg. På motsatt side er bygingsrekken Barcode som er kjent for mange. Under observasjon av området var byrommets orientering i forhold til Barcode og vannet med på å gi et godt bilde av hvor i byen man oppholdt seg. Jeg vil regne dette som et faste holdepunkt som gir struktur og trygghet om hvor man er.

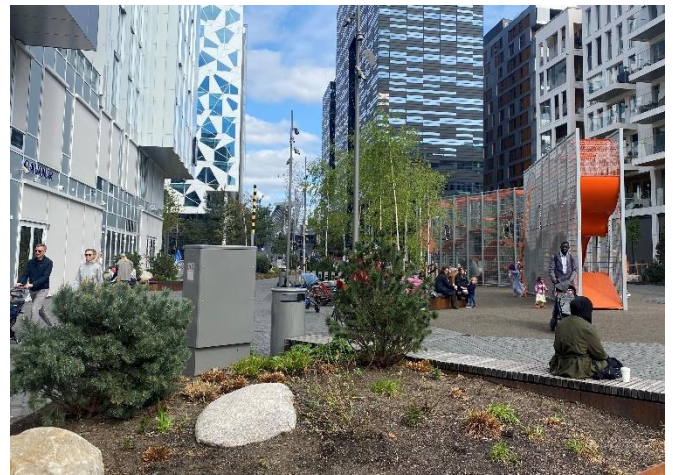
## 5.3.4 Stimuli

### Kontakt

Stimuli fra miljøet som gir en form for passiv kontakt er det lite å observere på området. Miljøet i seg selv ga i liten grad følelse av menneskelig kontakt. Levende fasader som varme farger, tegninger eller stoffstrukturer var ikke å observere. Fasadene i seg selv ga liten sansemessig påvirkning i seg selv.

### Privatliv

Barrierene mot omverdenen å la kun få sanseintrykk trenge gjennom var det direkte lite av på området. Det var ingen direkte støyskjerming eller innsynskjerming å observere. Byrommet var likevel trukket et stykke vekk fra trafikkerte veier noe som kan virke isolerende på lyd. Blokkene i området vil også kunne virke isolerende for lyd utenfra, men vil også kunne tilføre lyd. De mange boligene med vinduer og balkonger mot byrommet kan tenkes å gi lite grad av privatliv. Da en kan få følelse av å bli overvåket. På området var det derimot noe beplantning mellom ulike sitteplasser. Dette var med på å bryte opp byrommet og skjerme noe i det store byrommet, figur 81.



Figur 81: Beplantning på området

### Opplevelse

Det psykologiske behovet for opplevelse er også noe som påvirkes av sansemessige påvirkninger. Lukt fra beplantning, cafeer og restauranter var noe som ble observert på område. Fonteneområdet på Stasjonsallmenningen var ikke å observere under befaring med kan tenke å gi en opplevelse gjennom vann i bevegelse. Bryggekanalen og opplevelsen med lukten av sjø og bølgeskvulp var også noe som ble observert som muligheter for opplevelse.

Gjennom synet ble arkitekturen på område og variasjonen med dette observert som en mulighet for opplevelse. Dette gjaldt også utsikten mot Barcode i den ene enden med stor variasjon. Munchmuseet og Bjørvika ble også observert som mulige opplevelser gjennom synet.

## Utfoldelse

Lyder, lukter, lyssetting og utforming generelt vil kunne påvirke oss mennesker til å gjøre aktivitet. Lukten og lyden av bølgeskulp kan påvirke oss til å utføre aktiviteter vi forbinder med dette. For eksempel fiske eller bading. Dette var ikke noe jeg observerte under fysisk observasjon. Lyden av barnelek på området kan også tenkes å føre til at flere ønsker å være aktiv.

## Struktur

Stimuli fra miljøet kan også påvirke struktur. På området kunne det observeres en rekke underlag i noe grad kunne gi struktur om hvor man befinner seg. Langs bryggepromenaden var det trebord som ga en følelse av hvor i byen man befant seg. Lyder som måkeskrik kan også gi en indikasjon om nærhet til vannet, men ikke noe som ble observert på området. På området var den kombinasjon av



Figur 82: Variasjon av underlag

steinunderlag i forskjellig farge og struktur. Ut fra observasjon på område ga dette lite inntrykk av orientering eller stedsans. Det ga et inntrykk av et bilfritt område i områdene det ikke var asfalt. Dette kan gi en grad av trygghet

## **Kapittel 6 - Analyse**

I dette kapittelet vil jeg drøfte de empiriske funnene fra den fysiske observasjonen. Funnene vil knyttes direkte til Ingrid Gehls psykologiske behov.

Resultatene fra Moss, Drammen og Oslo ga ulike svar. Noe som er naturlig ettersom områdene er forskjellige på sine måter. Likhet for alle var det mulig å kunne observere til ulik grad om det var tilrettelagt for Ingrid Gehls psykologiske behov. Det vil i det videre drøftes hvorvidt de ulike behovene kan observeres gjennom de fire komponentene i miljøet, dimensjoner, tiltak, plassering og stimuli. Det vil henvises til kapittel 5 empiridelen med figurer og ytterligere beskrivelser av byrommene.

### **6.1 Dimensjoner**

Dimensjonene på de ulike byområdene ble observert, og hvordan disse kunne påvirke de psykologiske behovene mennesker har. På alle områdene ble størrelsen på byrommet observert og målt på kart. I tillegg ble plassering av bygninger og proporsjoner undersøkt.

#### **Kontakt**

Behovet for kontakt og hvordan dette kunne påvirkes gjennom dimensjonene var noe som virket lesbart gjennom observasjon.

I Fleischerparken ble avstandene og størrelsene observert. Den store åpne plassen ga uttrykk som var å regne som kontaktskapende på så måte at det var plass til mange mennesker samt at ansiktsuttrykk fra 10-20 meter virket oppnåelig, slik Gehl fremhever. Fra bryggepromenaden kunne en observere en åpning mellom bebyggelsen som orienterte mot et byrom med en rekke installasjoner. I motsatt ende mot jernbanen var det noe mindre innlysende at det her fantes et offentlig område. Dette ettersom jernbanen sperret for innsyn samt at baksiden av boligbebyggelsen ikke var et like naturlig område for fotgjengere. Dimensjonene og behovet virket å kunne observeres.

På Union Brygge ble også avstandene og størrelsene observert. Her var området også relativt stort og preget av en åpen plass med en rekke installasjoner. Det virket kontaktskapende i den grad at plassen gjorde det mulig for mange mennesker å benytte byrommet. Mange mennesker øker sjansen for at kontakt kan oppstå. I dette byrommet var den noen mindre områder å observere. Slik Gehl trekker frem om at folk trekker ut i store rom for å snakke

med andre, virket disse områdene å kunne være kontaktskapende av den grunn. Ansiktsuttrykk fra 10-20 meter virket også her oppnåelig. Åpningen av byrommet fra Drammenselven og Bragernes virket også å orientere mot Union Brygge. Fra bryggepromenaden på Strømsø siden var det ikke like innlysende. Vannspeilet på området virket også å orientere en lengderetning, noe som også vil kunne tenkes at mennesker spaserer langs denne og således kontaktskapende.

Stasjonsallmenningen på Bjørvika var i forskjell fra de andre områdene et større område. Sett i sammenheng med antall mennesker virket det derimot ikke fort stort med tanke på kontakt. Størrelsen ga mulighet for mange mennesker å oppholde seg og dermed også kontaktskapende. Til tross for mye utbygging i området på observasjonstidspunktet virket orienteringen og åpningen fra bryggepromenaden å åpne for at mennesker orienteres til byrommet. Åpningen i motsatt ende virket også å orientere mot byrommet fra gangbroen Akrobaten og Dronning Eufemias gate. Det var også andre åpninger mellom bygninger på området. Disse virket ikke å orientere i like god grad som de nevnte åpninger. Ansiktsuttrykk fra 10-20 meter slik Gehl trekker frem virket under observasjon også oppnåelig. Dette ettersom byrommet brytes opp av en rekke tiltak som gjør byrommet mindre i den grad at naturlige gangmønstre ble skapt rundt disse. Disse gangmønstrene virket å føre mennesker mot hverandre. Det var også å observere mindre byrom i tilknytning til Stasjonsallmenningen. Dette faller utenfor området, men likevel en observasjon som kan virke kontaktskapende ettersom Gehl sier om kommunikasjon i mindre rom fremfor en rom med store avstander.

Kontakt styrt av dimensjoner var det mulig registrere med fysisk observasjon på alle tre områdene. Det blir vanskelig å fastslå hvor godt dimensjonene påvirker mennesker å trekke hit. Likevel var dimensjoner å observere, noe som ga grunnlag til å ta stilling til om behovet for kontakt kunne påvirkes.

## **Privatliv**

Dimensjonene på området og forholdet til privatliv ble også undersøkt med observasjon. I utgangspunktet virket privatliv i et offentlig rom noe pussig å undersøke. Det ble antatt at mange trekker til sine bosteder for å oppnå dette behovet. Likevel er det et menneskelig behov om privatliv og dermed også noe interessant å undersøke om privatliv faktisk kan forekomme i byrom.

I Fleischerparken var dimensjonene i form av størrelsen på området noe som kunne virke på privatliv i den grad en kan trekke unna mennesker. Dette er vanskelig i ytterst små byrom. Det



åpne byrommet virket under observasjon likevel i liten grad å være tilrettelagt for privatliv. Brukernes privatliv i parken virket også lite isolerende i den grad at leilighetsblokkene i Sundstredet hadde umiddelbar utsikt fra sine verandaer og vinduer mot parken. Følelsen av å bli sett var observere på plassen. Dette ga liten grad av privatliv. Områdets dimensjoner ble under observasjon et totalinntrykk av lite tilrettelegging for behovet privatliv.

Union Brygge i Drammen var som i Moss lite å observere i byrommet som rettet seg direkte mot behovet om privatliv. Avstandene her var også relativt store og muligheten for å trekke unna mennesker til noe grad virket mulig. I den grad vil det også kunne påvirke behovet om privatliv. De mindre områdene ved Papirbreddenplass ble observert og vurdert i forhold til å trekke bort fra folksomme områder. Disse områdene i seg selv virket lite egnet for opphold og lite egnet for et sted å trekke for privatliv.

På området av nedre del av Stasjonsallmenningen ble også behovet for privatliv sett opp mot dimensjonene på området. Størrelsen på området virket også her å kunne ha en innvirkning på behovet. Slik som overnevnte områder vil en med avstand kunne trekke bort fra andre mennesker og gi en følelse av privatliv.

Likhet for de tre områdene var at avstandene kunne observeres at det var mulig å trekke unna andre mennesker og dermed oppnå en grad av privatliv slik Gehl fremhever. Likevel ble det observert leiligheter og nærliggende byrom som kunne virke å dekke dette behovet bedre. Disse tre offentlige arealene var like av den grunn at de gjennom dimensjonene ønsket mer grad av menneskelig aktivitet som behov fremfor privatliv. Dimensjonene som åpnet for kontakt virket således å kunne hindre behovet for privatliv.

## **Opplevelse**

Behovet for opplevelse ble undersøkt på de tre områdene og hvordan dimensjonene kunne påvirke dette. Opplevelsesbehovet ble antatt som et viktig behov i et byrom der menneskelig aktivitet var ønsket.

I Fleischerparken i Moss ble dimensjonene observert. Størrelsen på byrommet slik det så ut på befaringsstidspunktet ga et inntrykk av at gressmatten på området åpnet for en rekke opplevelser. Muligheten for at mange mennesker kunne være her var til stede. Dimensjonene la til rette for at en rekke aktiviteter på gresset kunne foregå, for eksempel i form av ballspill, trening, rekreasjon eller andre former for aktivitet som kan foregå på gress. Dette ga mulighet for en opplevelse. Det ble også observert at størrelsen kunne gi muligheter for at installasjoner

kunne oppføres på området som indirekte kan skape opplevelse. Dimensjonene og åpningen mot vannet ga også mulighet for opplevelsene vann følger med seg. Dette kan være vannaktiviteter, utsikt eller sjøluft som opplevelse. Badetrappen størrelse ga også mulighet for mange kunne ha tilgang til opplevelsen ved vannet samtidig. Størrelsen ga også mulighet for kontaktsfremmede tiltak som sitteplasser som kunne gi opplevelser med menneskelig aktivitet. Selve byrommets dimensjoner la til rette for at rekke opplevelser kunne finne sted. Dimensjonene virket også gå gi muligheter for boder, foodtrucks eller lignende som vil kunne tilføre opplevelser til område. Dette var ikke å observere.

På Union Brygge åpnet dimensjonene opp for et stort antall sitteplasser og oppholdsplasser som ville gi mulighet for menneskelig kontakt og dermed opplevelsen av dette. Avstandene på området ble også observert og virket å kunne gi avstand mellom mennesker som også vil kunne gi mindre grad av kontakt og opplevelse. Å gradere dette var utfordrende gjennom fysisk observasjon og avhenger i stor grad av hvor mange mennesker som er på område samtidig. Det ble observert på område at Papirbreddenplass dimensjoner vil kunne åpne for en rekke aktiviteter som vil kunne gi opplevelser. Dette kan være alt fra arrangementer, stands, boder, trening og lignende. Åpningen av byrommet mot Drammenselven og Ypsilonbroen virket også å kunne gi opplevelse av utsikt samt opplevelser knyttet til for eksempel vannaktivitet. Utsikten i motsatt retning mot slalåmbakken kan også gi opplevelse på den måte å se langt, men utsikten var ikke sammenlignbar som retningen mot Drammenselven.

I Stasjonsallmenningen i Oslo ble også behovet for opplevelse målt opp mot dimensjonene i byrommet. I likhet med de to andre nevne byområder var lengden og bredden av byrommet med på å påvirke hvor mange mennesker som kunne oppholde seg på området og avstanden de i mellom. I byrommet på Bjørvika var her også tilrettelagt for mange mennesker og opplevelsen rundt dette. Til tross for et stort byrom var det brutt opp av en rekke tiltak som krakker og lignende som gjorde dimensjonene mindre. Dermed virket dette under observasjon kunne trekke mennesker mot hverandre og gi opplevelse rundt dette. Dimensjonen på den nærliggende Bryggepromenaden ved Vannkunsten var og med på kunne gi opplevelse rundt vannet. Dette tilrettela for tilgangen for sjøluft, solbading eller andre aktiviteter ved vannet. Utsikt på området var også å observere. Utsikten mot Barcode, Sørenga og Munchmuseet virket å kunne gi en opplevelse. Dette hadde ikke vært mulig om bygninger var oppført i disse retningene. Dimensjonene åpnet også opp for ferdselsmuligheter for både fotgjengere og syklist, dette virket også noe som kunne gi noe grad av opplevelse. Størrelsen på nedre del av stasjonsallmenningen kunne også gi opphav til flere tiltak i form av butikker og

restauranter på områder som vil kunne gi opplevelser, også lyd- og luktopplevelser.

Dimensjonene på området virket dermed å kunne tilrettelegge for en rekke opplevelsesmuligheter, dette virket mulig å fysisk observere.

Under observasjon og innsamling av empiri på områdene ble det erfart at det var fysisk mulig å se hvorvidt opplevelser var mulig på området betinget av dimensjoner. Det må påpekes at på alle områdene var menneskelig kontakt og behovet om opplevelse i nær sammenheng.

Behovet for opplevelse og kontakt virket å påvirkes av mange av de samme dimensjonene da kontakt regnes som den mest varierte formen for opplevelse slik Gehl fremhever.

### **Utfoldelse**

Behovet for utfoldelse gjennom å være aktiv, å skape, å utføre, å prestere og gjennomføre noe vanskelig var et behov som ikke like lett lot seg observere, men noen funn ble likevel gjort rundt dette behovet.

I Fleischerparken knyttet utfoldelse seg her til gressområdet. Her setter kreativiteten stopper for utfoldelse som aktivitet eller å prestere gjennom for eksempel trening. Størrelsene på området la også til rette for tiltak. Lekeapparater og treningsapparater åpnet for utfoldelse. Størrelsen på området mot vannet tilrettela også for installasjoner her som stupetårn og badetrapp. Dette vil også kunne gi for utfoldelse gjennom å prestere og være aktiv ved vannet. Dette går også under senere punkt 6.2 om tiltak. Men dimensjonene åpner opp for dette. Videre var det ikke direkte mulig å observere noe som kunne gi former for utfoldelse på dette området.

Union Brygge var et relativt stort område. Likevel virket det lite tilrettelagt for utfoldelse i form av aktivitet. Eksempelvis var dette et steinbelagt område, men et lite naturlig byrom for aktiviteter som rulleskøyter, skateboard eller sykling for å nevne noe. Papirbreddenplass vil kunne tenkes at gir muligheter for utfoldelse og behovet for opplevelse gjennom arrangementer, stands, boder, trening og lignende. Utfoldelsen gjennom å være aktiv med trening, eller givende arbeid med stands eller tilsvarende. Utfoldelse som å skape, prestere eller gjøre noe vanskelig slikt Gehl legger i utfoldelse var generelt vanskelig å direkte observere på området.

For min observasjon ble dette også synsing og kreative tanker om hva som faktisk kan utfoldes på område. Hvorvidt dimensjonene faktisk gjør dette mulig, var vanskelig å observere. Dette knyttet seg mye til fysisk underlag og hindringer på området selv om

størrelse og proporsjoner var til stede. Ønskes aktivitet på et område virket styrt av nettopp dette. Behovet for utfoldelse kan tenkes at dekkes gjennom nærliggende funksjoner. Mer om dette senere i analysen.

## **Struktur**

Ingrid Gehl trekker frem behovet for struktur og hvordan dette kan skape trygghet. Hun eksemplifiserer med at en kan orientere seg etter faste holdepunkter og dette vil gi en form for trygghet. Dette var det behov som også ble undersøkt ved fysisk observasjon for å se hvordan dimensjonene på byområdet kunne påvirke dette.

I Fleischerparken i Moss ble det observert en rekke elementer som kunne gi følelse av struktur. Byrommets lengde og åpning ga mulighet for god oversikt mot Mossesundet i sør. Dette er noe som vil kunne gi struktur og følelse av hvor dette byrommet er. I motsatt ende av parken mot nord var jernbanelinjen. Dette kan regnes som et karakteristisk element og noe en kan orientere seg etter. Volum og høyde på leilighetsbyggene i nærheten kan også i noe grad si noe om bybildet og dermed gi trygghet om hvor en befinner seg. Jeg anså dette som tre elementer på området som kunne gi en grad av behovet for struktur.

På Union Brygge i Drammen ble det også observert en rekke elementer som virket å kunne påvirke behovet for struktur gjennom at dimensjonene åpner for nettopp dette. Byrommet åpnet seg i retning Drammenselven og mot Ypsilonbroen. Dette i seg gir et inntrykk på hvor i bybildet en befinner seg og således føre til struktur. I motsatt ende av området var det åpent mot gaten Grønland. Noe som i seg selv kanskje ikke for alle gir inntrykk av hvor en befinner seg. Parallelt gikk også Kjeftings Gate / Fylkesvei 282. Mot Kjeftings Gate kunne en videre se slalåmbakken Haukåsløypa i bakgrunnen. Dette var også med på kunne gi en form for trygghet og struktur om hvor en befinner seg.

I Stasjonsallmenningen ble det også observert dimensjoner som ga siktlinjer mot faste holdepunkter. Dette virket ved observasjon påvirkende på behovet for struktur. Åpningen mot vannet og det karakteristiske og mye omdiskuterte Munchmuseet er å regne som holdepunkter om hvor i bybildet en faktisk befinner seg. I nordgående retning mellom bygningene var det sikt mot de karakteristiske bygningene i Barcode. Under observasjon var disse holdepunktene det som gjennom dimensjonene ga mest utrykk for struktur.

Her var det en rekke overaskende, men muligens naturlige funn. Etter observasjon virket det kanskje like innlysende som om det skulle vært nøye planlagt. At viktige landskapelementer

var synlig fra byrommet. Jeg observerte på alle tre områdene at dimensjonene åpnet for at brukere av byrommet vil kunne orientere seg og plassere seg i bybildet. De overnevnte holdepunktene er ulike, men de gir alle noe et inntrykk av hvor dette byrommet er. Drammens Ypsilonbro og Munchmuseet i Bjørvika virket å gi noe mer form for nøyaktighet om hvor en befinner seg. Således også kanskje oppfyller kanskje enda tydeligere behovet for struktur.

## **6.2 Tiltak**

Tiltak på de ulike byområdene ble observert, og hvordan disse kunne påvirke de psykologiske behovene mennesker har. Ingrid Gehl kaller dette «miljøindretning» og jeg velger her å bruke ordet tiltak, i form av hva som er oppført på området av ulike kvaliteter. Dette være benker, beplanting eller annet som setter preg på utformingen av området.

### **Kontakt**

Gjennom observasjon ble tiltakene på de ulike områdene undersøkt. Det ble lagt fokus på om på de fysiske tiltakene i byrommet som fremmet kontakt kunne observeres, og i til hvilken grad.

I Fleischerparken var det en rekke tiltak som kunne direkte kunne observeres. Dette var lekeapparater, treningsapparater, benker og bord. Tiltakene tilrettelegger for mennesker å kunne oppholde seg i byrommet og således kan også kontakt oppstå. Jeg så på de nevnte tiltak dermed som kontaktfremmende tiltak. På området var det også å observere en opparbeidet badetrapp for folk å sitte og benytter ved vannaktiviteter. Dette virket også som et tiltak som ville kunne føre mennesker sammen og gi en grad av kontakt. Det var også å observere en noen kunstinstallasjoner. Jeg så dette som et interessepunkt som kunne til noe grad kunne trekke mennesker hit og muligheten for kontakt vil kunne oppstå. De nyoppførte installasjonene i form av sauna med garderobe og stupetårn på stedet virket også som tiltak av interesse for mennesker å benytte byrommet. Disse tiltakene var dermed også regne som kontaktfremmende. I hvilken grad kunsten og de andre tiltakene appellerer og trekker mennesker var vanskelig å observere. Likevel var det observere tiltak som virket å kunne påvirke behovet for kontakt.

På Union Brygge ble gjennom observasjon også registrert en rekke tiltak. Det var her også en rekke benker og en trapp ned mot Drammenselven. Disse sitteplassene ga mulighet for mennesker å oppholde seg i byrommet og dermed ha direkte eller indirekte kontakt med andre mennesker. I tillegg var funksjonelle tiltak i tilknytning til området. Dette var blant annet universitet, bibliotek, arbeidsplasser, restauranter og butikker. Disse funksjonene og



utformingen av disse med tilknytning til byrommet vil i stor grad kunne påvirke hvor mange mennesker som vil benytte byrommet. De virket dermed i stor grad å kunne påvirke behovet om kontakt. På Union Brygge var det også en rekke kunstinstallasjoner og historiske bygninger som vil kunne trekke mennesker og dermed skape kontakt.

I Stasjonsallmenningen var det også en rekke tiltak som ble observert. Sitteplasser og krakker ble registrert samt retningen på disse. Måten de var plassert på virket å orientere mennesker i mot hverandre og dermed skape kontakt. Den opparbeidede bryggekanalen ved enden av byrommet ved Vannkunsten var utformet for mange mennesker å både sitte og oppholde seg her. Dette virket svært kontaktfremmende. Blokkene på området var primært preget av boliger, men det også av aktive førsteetasjer. Disse bestod av cafeer, restauranter og butikker som vil kunne skape menneskelig aktivitet i området og økte sjansen for kontakt.

Det ble med kritiske øyne registrert tiltak som kunne påvirke behovet. I bakhodet var det viktig å være åpen og ikke båndlegge etter egne referanser og hva som appellerte til meg. Alle objekter ble vurdert og funnene ble registrert. Gjennom Gehls komponent tiltak ble muligheten for kontakt registrert på alle tre områder. Det var likevel vanskelig å fastsette til hvilken grad de påvirket kontakt.

## **Privatliv**

Hvilke tiltak som vil kunne påvirke behovet for privatliv ble undersøkt på områdene. Som nevnt tidligere var privatliv noe som var utfordrende å observere direkte. Tiltak som ville kunne gi en isolerende effekt ble likevel undersøkt.

I Fleischerparken var et veldig åpent byrom. Det var få tiltak på området som virket å gi noe grad av privatliv. Det var lite beplanting eller annet som fremmet noe form for privatliv. Et pumpehus (pumpestasjon) var plassert på området og ga noe privatliv om en skjulte seg bak dette. Likevel var dette svært lite isolerende. Tiltakene i form av benker var plassert med relativt god avstand noen steder. Dette ga valgmuligheter å sitte ned med avstand til andre og kunne gi noe grad av privatliv. Det var på Fleischer brygge få tiltak som fremmet noen grad av privatliv.

På Union Brygge var det i likhet med Fleischerparken få tiltak som direkte tilrettela for privatliv. Sitteplasser med avstand ga muligheter for å rekke til plasser med avstand fra andre mennesker og dermed gi en grad av isolerende effekt.

På Stasjonsallmenningen var det også som de overnevnte områder benker og andre sitteplasser på en rekke steder. Antallet og avstanden ga også her mulighet for å trekke unna å oppnå når grad av privatliv. Det var på området også en rekke busker og trær som brøt opp byrommet og som til noe grad vil kunne føles isolerende. Det ble observert ulike nivåer på bryggepromenaden foran Vannkunsten som ga en skjermende effekt og som fremmes privatliv.

Alle de tre områdene har en rekke like tiltak som kunne gi noe grad av privatliv. Tiltakene på området virket derimot lite egnet for å gi stor grad av isolerende effekt og privatliv.

Byrommenes utforming virket lite planlagt for privatliv, men heller for menneskelig aktivitet, kontakt og opplevelser. Tiltak for behovet privatliv viker for andre behov. Likevel virket Fleischerparken mer privat enn de andre byrommene, og dermed også noe høyere grad av privatliv.

### **Opplevelse**

Behovet for opplevelse gjennom tiltak ble også undersøkt på områdene. Sammenhengen mellom behovet kontakt og opplevelse viste seg å være nærliggende også når det gjaldt tiltak.

I Fleischerparken ble en rekke tiltak observert som kunne ha innvirkning på opplevelse. Som Gehls trekker frem er menneskelig aktivitet den mest varierte og spennende opplevelsesmuligheten. På området var det sitteplasser, lekeapparater, treningsapparater, stupetårn, badetrapp og sauna. Disse tiltakene virket å trekke mennesker til området og vil kunne gi opplevelse i seg selv samt sammen med andre mennesker. Tilgangen til vannet og grøntarealene på området ble også registrert som tiltak som i seg selv vil kunne gi en form for opplevelse. Følelsen av natur er å regne som en opplevelse.

På Union Brygge var det også tiltak som ville kunne gi opplevelsesmuligheter. Her ble det observert sitteplasser, cafeer, spise- og utesteder, skole, arbeidsplassene og kunstinntallasjoner. Disse var å observere i direkte tilknytning eller på området isolert sett. Det var også tiltak utenfor byområdet i umiddelbar nærhet. Dette var også de nevnte tiltak over, men også butikker som i alt kan gi variasjoner for opplevelser.

På Stasjonsallmenningen ble også en rekke tiltak observert. Her var det sitteplasser, lekeapparater, butikker, cafeer, restauranter, beplanting som åpnet for opplevelse på området. Opparbeidelsen av bryggepromenaden og tilgangen til vannet ble registrert som et tiltak med

stor innvirkning på opplevelse. Det var fontener på området som under observasjon virket å kunne gi en grad av opplevelse med rennende vann.

Områdene hadde svært mange like tiltak som kunne ha innvirkning på opplevelsen. Opplevelsesmuligheten virket mulig gjennom fysisk observasjon og hadde stor sammenheng med menneskelig kontakt. Opplevelsesmuligheten virket likevel å være høyere både i Drammen og i Moss.

## **Utfoldelse**

Hvordan tiltakene kunne påvirke graden av utfoldelse ble også undersøkt og dokumentert. Tiltak som ville kunne føre til utfoldelse gjennom å være aktiv, skape, utføre, prestere og gjennomføre noe vanskelig.

I Fleischerparken var gressmatten fremtredende i når det gjaldt grad av utfoldelse. Forutsatt at opparbeidelsen av gresset er å regne som et tiltak var en rekke interessante observasjoner. Gresset gir mulighet for en rekke aktiviteter for eksempel lek, trening eller avslapping. Dette virket å kunne gi en følelse utfoldelse. Det er også påpeke at gress utelukker andre former som krever mer stabilt underlag. Leke- og treningsapparater kan gi følelse av å prestere eller gjøre noe vanskelig og således gi følelse av utfoldelse. Samme ved bruken av badetrapp og stupetårn. Her kan aktivitet og det å prestere være med på å oppnå behovet for utfoldelse. Det var lite å observere som ga inntrykk av utfoldelse gjennom noe skapende i dette byrommet.

Union Brygge var et mer urbant byområde med mye harde underlag som hindret mye av aktiviteten som kunne foregå i Moss, Fleischerparken. Bryggens opparbeidelse ga her også mulighet for aktivitet som å fiske eller bade til tross for vannkvalitet. Dette vil kunne gi følelse av utfoldelse. Det var mange funksjoner i området som virket å kunne dekke dette behovet bedre. Gjennom arbeidsplasser, biblioteket og skolen på området virket utfoldelse mer tilrettelagt enn direkte i byrommet.

På Stasjonsallmenningen var også noe å observere knyttet til utfoldelse. Tiltakene med lekeplass og bryggepromenade med flytebrygge på området virket kunne føre til aktivitet og utfoldelse. Det var derimot lite observere knyttet til å prestere, gjennomføre noe vanskelig.

Utfoldelse som behov var mindre definerbart på alle områdene. Det var mulig ved observasjon å trekke ut aktiviteter som form av utfoldelse. Andre former for utfoldelse var det ikke i stor grad å registrere. Likevel ble det observert at utfoldelses behovet kanskje dekkes

gjennom nærliggende områder og ikke direkte i de nevnte byområder isolert sett. Et annet utvalg av byområder ville her kunne gi andre resultater.

## **Struktur**

Tiltak på områdene vi kunne gi en form for behovet struktur. På områdene ble det sett etter tiltak som skilte seg ut og som kunne regnes som tydelige holdepunkter.

I Fleischerparken var noen få tiltak som ble observert og som kunne regnes som holdepunkter. Dette var Fleischerbadepark med installasjonene sauna med garderobe og stupetårn, figur 24 og 25. Dette ga klar indikasjon på at en befant seg langt vannet og det arkitoniske uttrykket skilte seg ut på området. Flere tiltak direkte i byrommet var det ikke å observere.

På Union Brygge var det også en rekke tiltak som ga uttrykk av struktur. På området stod det rester etter de gamle Papirfabrikkene. Disse historiske bygningene ville kunne gi uttrykk av hvor en befinner seg og således gi følelse av trygghet og struktur. En kommer ikke unna å nevne Ypsilonbroen også i denne sammenheng. Dette er et klart holdepunkt i landskapet og noe å orientere seg etter. Selv om dette ikke er å regne som et tiltak direkte i byrommet. Det fantes også andre signalbygg nærmest med karakteristisk arkitektur som kunne gi følelse av struktur, figur 53, 57 og 60.

På Stasjonsallmenningen var det mindre å observere direkte i byrommet som ga følelse av struktur. Bryggekanalen som tiltak ved vannet ga et holdepunkt om hvor en befant seg og således struktur. De nærliggende kjente bygningene kan ikke regnes som tiltak i byrommet, men gir i stor grad følelse av struktur. Arkitekturen ble observert og sa ikke så mye om hvor en befinner seg direkte, uten å ha direkte kjennskap til området

Å undersøke tiltak med særpreg og holdepunkt varierte på de tre områdene. Holdepunktene knyttet seg til både tiltak på og utenfor området. Dette sier ikke mye om hvor lesbar struktur er. Men heller noe om hvordan akkurat disse byrommene er utformet og hvor de plassert. Likevel var det interessant å undersøke hvorvidt et tiltak kan gi oss mennesker holdepunkter der vi befinner oss. I underbevisstheten gir dette oss kanskje mer form for trygghet enn vi aner. Fysisk observasjon viste at det var mulig å finne holdepunkter både i, og utenfor området.

### **6.3 Plassering**

Et byroms plassering vil også i stor grad kunne påvirke hvilke behov som kan oppnås og til hvilken. Det ble i forkant av observasjonene på området undersøkt nærområdet og hvordan plasseringen i forhold til dette kunne påvirke behovene. Deretter ble det forsøkt observert gjennom og registret gjennom fysiske befaringer på områdene.

#### **Kontakt**

I undersøkelsen av behovet for kontakt ble områdene sett opp mot nærliggende byområder/funksjoner som virket å kunne påvirke dette. Dette ble gjort gjennom fysiske befaringer rundt de valgte tre byområder. I tillegg ble det til noe grad undersøkt gjennom arbeid med kart over områdene.

Fleischerparken plassering ved Mossesundet på Moss sentrums vestsida skilt av jernbanelinjen. Det var på område her en rekke boligblokker og området virket under observasjon å kunne gi følelse av noe privatisering. Plasseringen mellom Fleischer brygge og Sundstredet boligsameie ga inntrykk av område plassert og opparbeidet for beboere. Dette er noe jeg registrerte som et lite kontaktskapende. Jeg stiller meg likevel kritisk til min observasjon og at utformingen av selve rommet kunne gitt mer følelse av et offentlig rom. Dette har da lite med plassering på å gjøre. Det ble likevel observert og notert. Plasseringen i forhold til jernbanen virket under observasjon som et skille i landskapet. Skillet mot Moss sentrum ble under observert som nærmest en hindring og virket lite kontaktskapende. Under befaring og undersøkelse av kart ble det målt til 270 meter til Tollboden. Her var det til noe grad menneskelig aktivitet gjennom gjestehavn og et par restauranter. Avstanden og plassering i forhold til disse funksjonene virket i lengste laget for å knytte disse områdene sammen. Behovet om kontakt gjennom andre aktive områder var ikke til stede ved Fleischerparken. Det ble også observert et annet offentlig område ved Kanalparken og Moss sitt sjøbad. Hit var avstanden 500 meter i luftlinje og koblingen til Fleischerparken var ikke eksisterende. Det ble likevel registrert et parkeringsareal for rundt 50 biler med umiddelbar nærhet til Fleischerparken. Dette virket å tilrettelegge Fleischerparken for flere mennesker enn de i som bor og oppholder seg i nærheten. Plassering i forhold til dette virket kontaktskapende.

På Union Brygge i Drammen var også plasseringen interessant i forhold til nærområdet. Det ble under observasjon registrert en rekke funn som ville kunne påvirke kontakten her. Boliger, arbeidsplasser, skole og en rekke spisesteder ble registrert. Ved undersøkelse kunne en



tallfeste noe av dette og hvordan dette ville kunne skape kontakt. Blant annet var det mer enn 450 leiligheter og 128 hybler i nærhet til området. På kunnskapsparken med navn Papirbredden var der rundt 2000 studenter. NRK, Politi og NAV var også å registrere i umiddelbar nærhet. Plasseringen av byrommet i forhold til det nevnte virket under observasjon å kunne påvirke kontakt i stor grad. Dette ettersom det i stor grad vil være mennesker i området knyttet til disse funksjonene. Avstanden til Drammen stasjon ble målt til rund 500 meter, med funksjoner som flytog, buss og taxi. Union Brygge ble observert som et sentral i forhold til Drammen stasjon til tross for et lite stykke å gå. Mellom stasjonen og byområdet var ulike butikker, arbeidsplasser og bryggepromenade som gjorde at det virket unaturlig å forflytte seg disse 500 meterne da området ikke mellom ikke var dødt. Gangbroen Ypsilon virket som et bindeledd med bydelen Bragernes og Drammenpark. Byrommets plassering i forhold til dette virket også kontaktskapende. Gehls behov for kontakt virket gjennom undersøkelsene mine å kunne oppnås ved plasseringen av dette byrommet på Union Brygge.

Plasseringen av nedre del av Stasjonsallmenningen virket sentral i hovedstaden. Områdets plassering øst i Oslo sentrum med nærhet til Den Norske Opera, det nye Deichmanske hovedbibliotek, Munchmuseet og sentralbanestasjonen virket kontaktskapende. Dette av den grunn det er mye menneskelig aktivitet på områdene. Dette ble ikke fokusert på under observasjonene, men kun på plasseringen i forhold til disse store holdepunktene. Utviklingen av området på Bjørvika med arbeidsplasser og bostedet vil også måtte regnes som kontaktskapende. Målet for området med 5000 boliger og 20 000 arbeidsplasser gjør dette byrommets plassering attraktivt når det gjelder behovet for kontakt. Oslo kommunes folketall fra fjerde kvartal 2020 på 697 010 innbyggere gir også et bilde av kontaktmuligheten.<sup>46</sup> Hvorvidt dette påvirker akkurat Stasjonsallmenningen faller utenfor det min forskning ønsker å belyse. Plasseringen og hvordan dette kan påvirke behovet for kontakt var mulig gjennom fysisk registrering av område. Det krevde likevel undersøkelser på kart og tilleggsinformasjon som ikke er lesbart ved kun observasjons.

---

<sup>46</sup> Statistisk sentralbyrå (2021)

## **Privatliv**

I hvilken grad plasseringen av byrommene ville kunne påvirke behovet for privatliv ble også undersøkt. Det at Gehl omtaler privatliv som et område mest mulig fritt for mennesker virket ikke helt treffende under observasjon ettersom ofte offentlige rom er tiltenkt menneskelig aktivitet. Det ble likevel gjort undersøkelser der ulikheter på byrommene ble registrert.

Fleischerparken ble observert som et skjermet område med noe grad av privatliv. Dette fordi området lå et stykke fra menneskelige aktive områder. Beliggenheten mellom boligkompleksene virket å kunne gi noe grad av isolerende effekt fra resten av Moss. Som det offentlige rommet dette var, ble det observert lite som ga følelse av privatliv.

På Union Brygge virket plasseringen å gi liten grad av privatliv under observasjonene. Området var et aktivt område med menneskelig aktivitet en rekke plasser. Plasseringen i et bybilde med aktive første etasjer med for eksempel butikker, skole, arbeidsplasser og Union Scene ga liten grad av privatliv under undersøkelsene.

På Stasjonsallmenningen plassering virket under observasjon mer tilrettelagt for kontakt og menneskelig aktivitet. Behovet ble observert dekket gjennom for eksempel boliger på området. Helhetlig ga observasjon et inntrykk av at privatliv i byrommet måtte vike for menneskelig kontakt og opplevelsen rundt dette.

## **Opplevelse**

I hvilken grad plasseringen av byrommene ville kunne påvirke behovet for opplevelse henger nært sammen med behovet for kontakt. En rekke av de samme observasjonene for kontakt og opplevelse ble observert.

Fleischerparken som en park og nærheten til vannet ble observert og ga i seg selv en mulighet for å oppleve som grønn lunge. Til hvilken grad opplevelse skyldes plasseringen var vanskelig å observere annet enn beliggenheten ved Mossesundet. Som nevnt under kontakt var plasseringen ikke særlig knyttet til andre områder med stor menneskelig aktivitet. Muligheten for kontakt som opplevelse slik Gehl fremhever, virket i liten grad oppfylt. Plasseringen ga dermed liten grad til rette for opplevelse i stor grad. Likevel er viktig å påpeke graden av behovet for opplevelse er individuelt.

I byrommet på Union Brygge ble den observert som et sentralt område med stor grad av menneskelig aktivitet og således mulighet for opplevelse. Funksjonene i nærområdet som

nevnt en rekke ganger er med på dette. Mulighetene for opplevelsene virket forsterket med plasseringen ved Drammenselven og gangbroen over til bydel Bragernes.

I nedre del av Stasjonsallmenningen som på de andre områdene er plasseringen ved vannet en opplevelsesmulighet. De aktivtetsfremmende tiltak og funksjoner som er nevnt tidligere om Stasjonsallmenningen gir også her mulighet for opplevelse. Gjennom fysisk observasjon av området virket funksjonene og plassering sammen å kunne fungere godt i forhold til behovet om opplevelse.

### **Utfoldelse**

Behovet for utfoldelse betinges også av byrommets plassering i forhold til hvilke typer av utfoldelse som kan oppstå. Det var lite observere med plasseringen av de konkrete byrommene som ga mulighet utfoldelse. Nærliggende funksjoner var dermed å observere.

I Fleischerparken, Union Brygge og Stasjonsallmenningen åpnet plasseringen for utfoldelse knyttet til bryggerrommene og vannet. Likhet for de alle var at utfoldelse ville kunne dekkes av nærliggende funksjoner. Det varierte på de tre områdene hvor nært disse funksjonene lå. Observasjon av utfoldelse knyttet til plassering var uten videre undersøkelse vanskelig å registrere. Den liten variasjon av utfoldelse i disse byrommene kan skyldes at likhetene ved disse.

### **Struktur**

Plassering av byrommene ble observert i forhold tydelige holdepunkter i miljøet. De tre byområdene hadde alle noen holdepunkter som gjennom fysisk observasjon var mulig å registrere.

Fleischerparkens plassering i forhold til Mossesundet og jernbanelinjen var klare holdepunkter å observere. Dette ga en følelse av trygghet om hvor en befant seg. I Byområdet plassering på Union Brygge hadde også markante holdepunkter som kunne gi struktur. Drammenselven og gangbroen Ypsilon var markante landskapselementer som ville gjennom plassering ga følelse av trygghet og struktur. I Stasjonsallmenningen var plassering i forhold til fjorden, rekken med bygg i Barcode og Munchmuseet klare holdepunkter som ville kunne gi grad av struktur. Behovet om struktur på disse områdene var bundet av plasseringen. Dette var mulig å observere og behovet for struktur gjennom komponenten plassering.

Områdene måtte undersøkes mer enn bare fysisk observasjon for å kunne se hva komponenten plassering gjorde for byområdet. Likevel gjorde jeg interessante funn om plasseringens

innvirkning på de overnevnte behov. Kun fysisk observasjon virket utfordrende for å et oversiktsbilde av byrommenes plassering. Ytterligere undersøkelser på kart måtte gjennomføres. Etter observasjon og undersøkelse av plassering virket det dermed til stor grad å kunne lese påvirkningen plasseringen hadde på behovene..

## **6.4 Stimuli**

Stimuli og sansemessige påvirkninger ble også undersøkt ved observasjon. Påvirkningene på de ulike behovene viste seg å variere.

### **Kontakt**

Gehl fremhever passiv kontakt gjennom stimuli fra miljøet. Dette var lite å observere på de ulike områdene. Følelse av passiv kontakt, slik som fasader med varme farger, tegninger eller stoffstrukturer ble undersøkt. Andre menneskers nærvær vil også kunne gi følelse av kontakt gjennom sansene våre. Dette er betinget av at det faktisk oppholder seg mennesker i byrommet og ble vanskelig å gi en god observasjon av da dette varierer stort.

I Fleischerparken og område rundt var det lite å sansemessige påvirkninger som nevnt over å observere. Det ble registrert at det å se mennesker, lukte eller høre de fra leilighetsblokkene på området. Dette virket å kunne gi en grad av stimuli for behovet kontakt. Andre mennesker i byrommet vil også kunne tenkes å gi følelse av kontakt.

På Union Brygge ble også sansemessige påvirkninger undersøkt. Fasadene på området ga lite uttrykk av passiv kontakt. Likevel var glassfasadene fra kunnskapssenteret Papirbredden noe som ble observert som gjennom synet kunne gi en form for passiv kontakt. Menneskene som oppholdt seg bak glassfasaden kunne gi følelse av kontakt. Dette igjen avhenger av menneskelig aktivitet på området. Dette gjaldt også ute i byrommet der stimuli kunne oppnås gjennom at mennesker var i byrommet. Graden av dette var vanskelig å måle, men mulig å observere.

Det på Stasjonsallmenningen også mye likheter med Union brygge. Mennesker nærvær ville kunne gi stimuli og dermed vil følelsen av kontakt være til stede. Mennesker ble observert og ga en grad av kontakt kunne føles. Lyd som latter, gråt, lukt som parfyme og det å se mennesker ble registrert. Fasadene i seg selv ga liten sansemessig påvirkning i seg selv. Noen glassfasader ble observert slik som på Union Brygge.

Menneskelig aktivitet og de sansemessige påvirkningene dette medfølger var vanskelig å registrere. Alle byområdene ble befart en rekke ganger. Menneskelig aktivitet ble observert

med variasjon hver gang. Dette ga et uklart bilde og ingen gode slutninger å trekke. Annet enn at menneskelig kontakt kan gi følelse av kontakt.

### **Privatliv**

Gehl beskriver at privatliv også kan påvirkes gjennom at sansemessige påvirkninger i miljøet skjermes eller isoleres, herunder lyd og innsyn.

I Fleischerparken ble observert lite som direkte hindret innsyn eller lyd til byrommet. Jernbanens nærhet på området var gjenstand for mye støy og lite lydisolerende. Avstanden til trafikkerte veier på området ga noe grad av lydisolasjon. Fra Sundstredet boligsameie var det fritt utsyn mot parken, noe som virket lite skjermende for privatlivet i parken. Det at områdets beliggenhet ikke var preget av stor menneskelig aktivitet og litt tilbaketrukket område virket derimot å kunne påvirke sansene lyd, lukt og det og se. Således virket privatliv noe påvirket av få sansemessige påvirkninger.

I byrommet på Union Brygge var det lite å observere som virket direkte isolerende for lyd eller som skjermte for innsyn. Mange glassfasader på alle kanter ga lite skjermingseffekt. Når det gjaldt lydisolerende tiltak, var det lite registrere. Vannspeilet med rennende vann ga fra seg noe lyd som til noe grad fjernet annet lyd. Dette ble registrert som et mulig indirekte lydisolerende tiltak. Avstanden til trafikkerte veier på området ga også noe grad av lydisolasjon.

På Stasjonsallmenningen var det også ingen direkte støyskjerming eller innsynskjerming å observere. Den nedre delen av Stasjonsallmenningen var et stykke vekk fra trafikkerte veier noe som kan virke isolerende på lyd. Byrommets lengde gjorde at den lydisolerende effekten varierte på området. Det ble registrert at boliger på områder og vinduene/balkongene deres mot byrommet ikke ga noe følelse av privatliv, heller følelse av å overvåkes. Noe beplantning ble observert på området og dette ga inntrykk av skjermingseffekt som til noe grad kan gi følelse privatliv.

### **Opplevelse**

Det psykologiske behovet for opplevelse er også noe som påvirkes av sansemessige påvirkninger. Dette ble undersøkt på de ulike områdene.

I Fleischerparken ble lukt fra gress, planter og fra sjøen observert som mulig påvirkninger som ville kunne gi følelse av opplevelse. Til tross for at muligheten var til stede ble det likevel ikke opplevd selv under befaringene. Mossesundet og tilgangen til vannet ble også



registrert som en viktig opplevelsesmulighet. «*Tilgang til vann og sjø betyr mye for menneskers livskvalitet og helse*», sier Lasse Heimdal fra Norsk Friluftsliv<sup>47</sup>. Viktigheten av dette er under stort fokus.. Arketoniske uttrykk og variasjon i byrommet kan også gi en grad av opplevelse. Boligbyggene ga under befarings lite uttrykk av spennende fasader (glass og tegl) som og ga lite uttrykk for opplevelse gjennom synet. Likevel ble de nye installasjonene med stupetårn og sauna registret, figur 24 og 25. Disse skilte seg ut på området kan for noen gi et spennende uttrykk. Det samme gjaldt for kunsten på området. Det er vanskelig å registrere til hvilken grad dette vil kunne gi opplevelse. Likevel virket det mulig å registrere en rekke opplevelsesmuligheter gjennom sansemessige påvirkninger.

På Union Brygge ble en rekke funn også gjort. Caféene, restaurantene, planter og elven vil kunne gi opplevelse gjennom lukt og lyd. Disse ble registrert som muligheter for opplevelse, men ble ikke direkte opplevd under befaringsene. Det som derimot ble opplevd og registret var lyden og det og se rennende vann fra vannspeilet/fontenen på området. Dette virket å kunne gi opplevelse. Når det gjaldt opplevelse gjennom synet, ble utsikt mot Drammenselven og Ypsilonbroen registret samt restene av Papirfabrikkene på området i kontrast med de nye byggene på området. Arkitekturen virket å kunne gi en grad av opplevelse på grunn av variasjon. Glassfasader på moderne bygg mot teglstein på historiske bygg. Det virket dermed mulig å registrere noen sansemessige påvirkninger på området Union Brygge.

På Stasjonsallmenningen på Bjørvika ble en del av de samme elementene som nevnt over også observert. Beplanting, cafeer og restauranter vil kunne gi lukt og former for opplevelse. Disse sansemessige påvirkningene ble ikke registrert under befaringsene med de vil kunne forekomme i dette byrommet. Fontenene på området var ikke i bruk på noen av befaringsstidspunktene, men ble registrert som noe som vil kunne gi mulighet for opplevelse. Variasjonen av arkitektur på området vi også kunne gi opplevelse gjennom synet. Spesielt ble Vannkunsten, fjorden og utsikt mot Munchmuseet og Barcode ble også observert som opplevelsesmuligheter.

---

<sup>47</sup>Norsk Friluftsliv (2017)

## **Utfoldelse**

Sansemessige påvirkninger som ville kunne påvirke behovet for utfoldelse ble undersøkt på de tre områdene. Det viste seg å være en utfordring å lese ut av det fysiske miljøet hvorvidt utfoldelse kunne påvirkes av dette.

Alle områdenes tilgang til sjø. Disse likhetene virket gjennom syn, lukt og lyd å kunne påvirke mennesker til å utfolde seg med noen tilknyttet dette. For eksempel bade, fiske, eller andre vannaktiviteter. Det var vanskelig å observere noe annet konkret. Det vil også kunne tenkes at lukten av gress i Fleischerparken kan påvirke mennesker til ville bedrive aktivitet knyttet til dette. For eksempel fotball eller kubbspill. På Union Brygge og i byrommet på Stasjonsallmenningen vil restauranter og cafeer. Musikk fra disse stedene ville kunne påvirke mennesker å utfolde seg gjennom dans. Dette ble ikke observert under befaringsene, men mulighetene slik utfoldelse var til stede

## **Struktur**

Hvordan sansemessige påvirkninger vil kunne påvirke behovet om struktur ble også undersøkt i byrommene. Hvordan synet kan påvirkes til å gi struktur gikk igjen i om struktur nevnt tidligere om holdepunkter. Dermed ble det sett mer under stimuli og struktur sett til lyd, lukt og gjennom det en kunne se og føle på direkte i byrommet. Det ble ikke registrert store funn utenom kjente holdepunkter gjennom syn. Verken lyd eller lukt på området ble ga noe særlig inntrykk av hvor i byen en befant seg. Likevel ble underlaget registrert, bryggepromenadene hadde alle brede trebord. Dette ga inntrykk av at en befant seg ved vannet. Dette var likt for alle områdene. Det ble også observert at det ble benyttet steinheller/brostein i stedet for asfalt. Dette gir kanskje ikke mye struktur om hvor en befinner seg men ga likevel en indikasjon at en befant seg på en område fritt fra biltrafikk, og således en trygghet.

Hvordan de sansemessige påvirkningene gjør inntrykk på mennesker varierer naturlig. Mine observasjoner knytter seg direkte til hva jeg som forsker klarte å registrere i byrommene. Jeg stiller meg kritisk til at dette og det at det kan påvirkes av mine preferanser.

Sansemessige påvirkningene knyttet seg til de andre fire komponentene dimensjoner, tiltak og plassering og ble også påvirket av disse. Det ble likevel forsøkt å registrere hvordan sansemessige påvirkninger knyttet seg til de psykologiske behovene. De ulike funnene som for eksempel lyd eller skjerming kunne igjen påvirkes dimensjonene, tiltakene eller plasseringen av områder.

## 6.5. Oppsummering analyse

Det ble gjort en rekke interessante funn gjennom fysisk observasjon av byrommene i Moss, Drammen og i Oslo. Ingrid Gehls analysemetode fra Bo-miljø virket til noe grad å være lesbart gjennom observasjon i byrom. Det ble tidlig erfart at behovene hadde likheter og ulikheter. Behovet for kontakt og opplevelse virket i stor grad kunne oppnås gjennom mange av de samme funnene i byrommene. Gehl mener at menneskelig kontakt er den mest spennende og varierte muligheten for opplevelse. Sammenhengen var å observere. På samme måte virket det gjennom observasjon å registrere at behovet for privatliv var motstridende med behovet for kontakt og opplevelse. Behovet om utfoldelse viste være vanskeligere å observere i byrommene. Det ble likevel registrert nærliggende funksjoner ved byrommene som virket å kunne dekke nettopp dette behovet. Således ble det gjort noen funn rundt utfoldelse, dette var knyttet til aktivitet som var mulig å gjennomføre på område. Behovet for struktur ble også gjennom de fire komponentene i miljøet registrert. Funnene knyttet seg her til ting som stakk seg ut for området og som kunne gi en følelse av hvor en befant seg. Behovene for lek, ble undersøkt under behovene for kontakt, opplevelse og utfoldelse og ikke individuelt. Behovet for identifikasjon ble utelukket da det ikke virket treffende å observere i et byrom. Dette ville blir for overfladisk synsing, samme om behov for estetikk da dette var et lite definert behov. Likevel virket det oppnåelig gjennom de fire komponentene å kunne observere om behovene kunne oppnås.

Ingrid Gehls bo-miljøanalyse tar hensyn til alle behovene som et utgangspunkt for å skape gode bomiljøer. Et byrom som en del av bomiljøet virket å dekke en rekke behov. Det ble også som nevnt over en rekke behov som ikke direkte var å fysisk observere. Dette forskningsarbeidet virket likevel å kunne gi et bilde av en rekke behov som byrom innehar og er tilrettelagt for. Hvorvidt tilretteleggingen fungerer faller utenfor dette forskningsarbeidet, men likevel interessant.

Det var også under observasjon mulig å kjenne på den totale tilretteleggingen. For eksempel behovet kontakt og opplevelse vil jeg si at Stasjonsallmenningen og Union Brygge skilte seg klart fra Fleischerparken. Disse to områdene var mer naturlige steder å oppholde seg enn i den mer avsidesliggende Fleischerparken. På en annen side virket dermed også behovet for privatliv bedre i Fleischerparken. Til tross for at alle hadde tilknytning til vann. Var vannet trukket inn i byrommet både i Stasjonsallmenningen og på Union Brygge. Dette skilte seg ut fra området Fleischerparken. At vannet var trukket inn i byrommene virket å gi disse områdene et løft. Dette fordi både tilgangen og opplevelsen til vannet kunne oppleves på en

annen måte enn en rett kaifront. På denne måten ble vannet en del av byrommet og ikke på enden av byrommet som i Fleischerparken.

Fleischerparken hadde på en annen side andre kvaliteter ved gressmatte, apparater for lek og trening, samt bading. Dette ga mulighet for å oppleve og utfoldelse på en annen måte i Drammen og Oslo. Befolkningstall har naturligvis innvirkningen på bruken av byrom. For å sette det i perspektiv er det til sammen rundt 30 000 mennesker som tilhørighet til Bjørvika der Stasjonsallmenningen ligger. Dette er gjennom boliger eller arbeidsplasser. I tillegg kommer alle besøkende på området<sup>48</sup>. I Moss er den totale befolkningen rundt 50 000 (2021)<sup>49</sup>. Dette sier mye om hvordan byrommet Stasjonsallmenningen på en annen måte vil kunne fungere med tanke på menneskelig aktivitet.

Det ble skapt forståelse rundt at omgivelsene kunne være med på å dekke en rekke behov. Et godt eksempel på dette var. Ypsilonbroen i Drammen. Denne var et kunne regnes som et holdepunkt som vil kunne påvirke behovet om struktur. På samme måte vil dette holdepunktet med en fremtredende arkitektur kunne gi opplevelse og trekke mennesker. Dermed vil den også kunne påvirke behovet for opplevelse og for kontakt. Gangbruene Ypsilon har for øvrig utmerket seg og vunnet European Steel Bridges Award for: *«utmerkede stål- og komposittbroer som fremhever stålets mange fordeler i stålkonstruksjoner, produksjon, økonomi og arkitektur.»*<sup>50</sup>

Det var med det overnevnte tydelige forskjeller på de tre caseområdene. Til tross for mange likheter kan disse områdene likevel rangeres etter hvor godt behovene var oppfylt med fokus på menneskelig aktivitet. Totalinntrykket i Fleischerparken var et noe avsidesliggende byrom. Parken virket å ha en mangelfull og lite spennende utforming. Til tross for at det var ønske om menneskelig aktivitet på området var det i seg lite innbydende. Jeg rangerer dette området som dårligst av de tre caseområdene målt på tilrettelegging for menneskelig aktivitet. En rekke behov ble likevel observert som delvis oppfylt på området.

Union Brygge hadde en sentral beliggenhet med mange funksjoner som trekker mennesker til området. Områdets plassering og utforming virket tilrettelagt for opphold en rekke psykologiske behov ble observert oppfylt. Byrommets plassering i forhold til mennesker gjorde dette rommet mer vellykket sammenlignet med Fleischerparken. Totalinntrykket på

---

<sup>48</sup> Bjørvika Utvikling AS

<sup>49</sup> Statistisk sentralbyrå (2021)

<sup>50</sup> Bygg.no (2008)

Union Brygge var også en rikere utforming og svært innbydende rom for mennesker. Selv om dette området inviterte til opphold, skilte det seg klart ut fra det tredje caseområdet.

Område nummer tre, Stasjonsallmenningen inviterte til opphold på en helt annet måte. Stasjonsallmenningens virket gjennom observasjon å være området med best egenskaper og høyest grad egnet for menneskelig aktivitet. Byrommet var et mer naturlig samlingsted for mennesker og dette virket det tilrettelagt for. Behovene for kontakt, opplevelse og struktur kom sterkest til uttrykk i dette byrommet.

Byrommene var forskjellige på sine måter og befolkningstall påvirkes naturligvis den menneskelige aktiviteten. Jeg vil påpeke at Ingrid Gehls psykologiske behov kom tydeligst til uttrykk i Stasjonsallmenningen. Den totale utformingen virket også å være av høyere standard dette området. Jeg rangerer dermed derfor dette byrommet i Oslo som det beste. Deretter Union Brygge med mange gode funksjoner og kvaliteter. Som det et dårligste byrommet vil jeg trekke frem Fleischerparken. Behovene kom ikke like godt til uttrykk her og området hadde færre gode egenskaper. Det er viktig å påpeke at jeg nå har rangert disse i likhet med befolkningstall. Dette er ikke en bevist avgjørelse, men det tyder nok på at det er en stor sammenheng mellom hvordan det tilrettelegges for gode byrom der det er mer mennesker. Byrommenes som en del av et bomiljø virket å kunne dekke ulike behov, men ikke alle. Derimot ble det observert nærliggende funksjoner som kunne dekke andre behov. Variasjon med ulike byrom og ulike funksjoner som bosteder og arbeidsplasser vil til sammen kunne være med på at de ulike behovene faktisk oppnås. Et «komplett» byrom som ville kunne dekke alle behov på en god måte virket umulig. Dette ettersom de ulike behovene viste seg å kolliderer. Byrommene må dermed utvikles steder der ulike behov ønskes dekket. Alle byrom kan ikke dekke samme behov og være like. Det finnes naturligvis en stor variasjon mellom alle byrom. Dette gjaldt også for byrommene i Moss, Drammen og i Oslo. Til hvilken grad disse byrommene var sammenlignbare hadde lite å si for forskningen. Med et ønske å se på menneskelig aktivitet opp mot Gehls metode kunne dette gjøres både i like og ulike byrom.

En interessant observasjon var hvordan min bakgrunn og interesse kunne gi meg et bilde av byrom. Kun ved bruk av en Ingrid Gehls komponenter i miljøet og de menneskelige behovene var jeg i stand til å observere hvorvidt behov kan oppfylles. Dette vil dermed si at enhver med ønske om å forstå gode byrom basert på behov vil kunne observere og selv skape forståelse. Dette er særs viktig i byutvikling fordi utviklere og kommune skaper fremtidens byrom. Eiendomsutviklere kan dermed opparbeide seg kunnskap og forståelse for hvilke behov de oppnår ved å bygge. Denne forståelsen vil kunne bidra til å skape bedre byrom. Å spille på lag



og ha forståelse for kommunen og byutvikleres tanker fremfor å dra et prosjekt i egen retning vil kunne skape flere gode byrom i virkeligheten. Dette er likevel betinget av god byplanlegging.

## **6.6 Kritikk**

I ettertid av forskningsarbeidet ble det avdekket en rekke funn som kunne ha gitt annen nyttig informasjon. Blant annet ble ikke områdene undersøkt med tanke på solfohold og opplevelsen rundt dette. Dette kunne vært nyttig informasjon knyttet til behovene i byrommene. Empirien kunne også hatt nytte av undersøkelser til flere tider av døgnet for å se om andre observasjoner kunne blitt gjort. På grunn av Covid 19 situasjonen var den menneskelige aktiviteten vanskelig å observere på områdene. Dette kunne gitt nyttig informasjon av bruken av områdene som kunne supplert mine funn. Intervjuer og kontakt med for eksempel byplansjefer og beboere vil også kunne belyst områdene ytterligere og kunne gitt viktige supplement til besvarelsen.

Balansegangen mellom fysisk observasjon og ytterligere undersøkelser av caseområdene var utfordrende. Problemstillingen åpnet for lite forundersøkelser i seg selv. Dette ble likevel gjort for å opparbeide seg kunnskap om område. Det ble arbeidet med å tenke vidt og objekt, og ikke bli farget av forundersøkelser.

Komponentene i miljøet sett opp mot alle de psykologiske behovene krevde en enorm mengde vurderinger og undersøkelser. Det vil kunne tenkes at et mer nøyaktig arbeid ville kunne blitt gjennomført med færre områder eller merd færre behov å undersøke. Valg av byrom kunne også vært mer variert i søken etter å finne ut om de andre psykologiske behovene er mer fremtredende i andre typer byområder.

I ettertid av arbeidet kan valg av metode og valg av teori vise seg å ikke besvare problemstillingen fullt ut. Dette kan skyldes uklar metode og uspesifikk/feil teori. Dette stilles det stor kritikk til. Likevel virket Ingrid Gehl teorier treffende i undersøkelsene som kunne være med på å belyse interessante spørsmål.

## Kapittel 7 - Konklusjon

En rekke interessante funn ble gjort i forskningsarbeidet. Et viktig funn var at fysisk observasjon ga et inntrykk om et psykologisk behov var til stede eller ikke. Alle behov var ikke like treffende for byrom, men er likevel viktige behov for mennesker. For eksempel behovet om privatliv ble observert som lite treffende. Dette kan skyldes av at det ikke er et byrommets formål å dekke dette behovet. Behovet for privatliv virket å vike for behovet for kontakt og opplevelse. Med dette kan det forstås at en er avhengig av å vite byrommets funksjon i byen og nærområdet for å tilrettelegge for behov. At det kan tilrettelegges for ulike behov knytter seg direkte til planlegging. Planlegging kan dermed benyttes for å påvirke behovene og skape byrom etter ønsket kvalitet. Hvis et byrom har stor grad av menneskelig aktivitet og dette er målet for området, vil området kunne beskrives som av god kvalitet.

Når det gjelder behovet for opplevelse og kontakt var det her mye å observere. Disse behovene virket treffende for områder med ønske om stor grad av menneskelig aktivitet. Om området har som ønske om stor menneskelig aktivitet burde naturligvis disse behovene vektlegges ved byplanlegging.

Behovet for struktur virket også meget lesbart gjennom fysisk observasjon med faste holdepunkter i miljøet. Når det gjaldt behovene for utfoldelse, lek, identifikasjon og estetikk var derimot mer krevende å lese ut av miljøet. Byroms formål i mange tilfeller virker å være knyttet opp mot menneskelig aktivitet, herunder kontakt med andre mennesker og opplevelser på området. Det kan tenkes at privatliv, utfoldelse, lek, identifikasjon og estetikk ikke på samme måte tilrettelegges for i byrom, eller at de disse behovene var mindre lesbare i ved fysisk observasjon av akkurat byrom. Dette kan skyldes blant annet valg av caseområder med for lite variasjon.

Likevel peker dette i retning av at det er mulig og lesbart gjennom observasjon å kunne se hvorvidt psykologiske behov er til stede eller ikke. Preferanser og ulikheter hos mennesker kan påvirke lesbarheten. Objektivitet ble dermed vektlagt i forskningsarbeidet. Likevel virket Gehls psykologiske behov å kunne gi et bilde hvordan behovene kommer til uttrykk i byrommene. Byrommene kunne dermed rangeres basert på dette, som nevnt i punkt 6.5. Ingrid Gehls analysemetode for bo-miljøer kan dermed sies å kunne benyttes som et analytisk verktøy for å undersøke byrom.

Metodebruk av fysisk observasjon i kombinasjon at Ingrid Gehls teorier viste seg å være gjennomførbart uten tidligere kunnskap om psykologiske behov eller byplanlegging. Dette gir en indikasjon på at det faktisk er mulig observere kvalitet av byrom uten ytterligere kunnskap. Dette er overførbart til eiendomsutviklere og andre med ønske om forståelse for byrom. Til tross for at ikke alle psykologiske behov er tydelige i miljøet vil en kunne finne mange interessante funn. Med dette mener jeg forskningsområdet er forskbart uten kunnskap om byplanlegging eller psykologi. En bevisstgjøring av byroms kvaliteter vil kunne gi flere gode byrom i fremtiden. Kunnskapen om byroms kvaliteter, funksjon og ettervirkninger vil kunne skape et felles mål og velfungerende samarbeid mellom blant annet kommune og utviklere.

Gjennom fysisk observasjon og Ingrid Gehls momenter fra metode for bo-miljøanalyse er det dermed mulig å si noe om byrommet. Gjennom forskningen kunne en rekke psykologiske behov registreres. Observasjonene er beskrivende for hvordan et byrom vil fungere sett i lys av Ingrid Gehls metode. Denne informasjonen vil kunne si noe om kvaliteten av et byrom målt på psykologiske behov. Kvalitet av byrom vil også kunne tenkes å kartlegges på andre måter. Likevel vil psykologiske behov kunne gi et bilde av kvaliteten. Ytterligere forskning vil kunne avdekke forskningsområdet til annen grad. Jan Gehl eller Matthew Caramona kan være nyttige i denne sammenheng. I dette forskningsarbeidet ble likevel fokuset knyttet til Ingrid Gehls analysemetode for bo-miljø undersøkt for å belyse kvalitet av byrom.

Til videre forskning ville det vært interessant og undersøkt til hvilken grad behovene påvirker bruken av byrommene, for eksempel gjennom observasjon og telling av mennesker i byrom. Sammenhengen mellom befolkningstall og aktivitet vil også kunne være et interessant tema til videre forskning.

## 8. Referanser

Bjørvika Utvikling AS «BJØRVIKA OSLO 2017» (2017): <https://www.bjorvikautvikling.no/portfolio-item/fakta-om-bjorvika-og-utbyggingen/> hentet 23.05.2021

Boibjørvika «Historien om Bjørvika». <https://boibjorvika.no/om-bjorvika/historien-om-bjorvika-fra-middelalderen-til-i-dag> hentet 25.05.2021

BULL «Hvordan drammen reiste seg - Hva seks byplansjefer forteller om byutviklingen 1980–2011». Oslo: 2014. <https://bullby.net/wp-content/uploads/2015/04/Hvordan-Drammen-reiste-seg.pdf>

Bygg.no «Ypsilon-broen fikk stålpris» (2008) <https://www.bygg.no/ypsilon-broen-fikk-stalpris/34000/> hentet 26.05.2021

Byliv Moss «*Mulighetsstudie – Rehabilitering og utvikling av Fleischerparken og sjøfronten fra kanalen til Sundstredet*». Moss: 2019 <https://docplayer.me/208606997-Mulighetsstudie-rehabilitering-og-utvikling-av-fleischerparken-og-sjofronten-fra-kanalen-til-sundstredet-desember-2019.html>

Drammen Kommune «Arealplankart» (2002) <https://kart.drammen.kommune.no/webplan/?planid=060258-1>

Furseth, Inger og Euris Larry Everett. *Masteroppgaven – Hvordan begynne – og fullføre*. 3. utg., Oslo: Universitetsforlaget, 2020.

Gehl, Ingrid. *Bo-miljø*. 1. utg., København: Teknisk forlag, 1971.

Kommunal og moderniseringsdepartementet. *Byrom – en idehåndbok – Hvordan utvikle byromsnettverk i byer og tettsteder*. Oslo: 2016.

[https://www.regjeringen.no/contentassets/c6fc38d76d374e77ae5b1d8dcdbbd92a/byrom\\_idehandbok.pdf](https://www.regjeringen.no/contentassets/c6fc38d76d374e77ae5b1d8dcdbbd92a/byrom_idehandbok.pdf)

Lundby, Catharina og Malin Bøyder Sandven. *Bokvalitet i fortetningsområder, sett i et planleggingsperspektiv* (Masteroppgave). Ås: 2018 <https://nmbu.brage.unit.no/nmbu-xmlui/handle/11250/2582914>

Moss byleksikon. «Sundbryggene.» (2020) (<https://www.mossbyleksikon.no/index.php?title=Sundbryggene>) hentet 25.05.2021

Moss byleksikon «B. Brynildsen.» (2016) [https://www.mossbyleksikon.no/index.php?title=B.\\_Brynildsen](https://www.mossbyleksikon.no/index.php?title=B._Brynildsen) hentet 25.05.2021

Moss Kommunekart «Arealplan» (1998) <https://kommunekart.com/klient/moss/arealplan>

Norsk Friluftsliv, «Må redde restene av strandsonen». (2017) <https://norskfriluftsliv.no/ma-redde-restene-strandsonen/> hentet 15.05.2021

Oslo Kommune, Planinnsyn. (2021) <https://od2.pbe.oslo.kommune.no/kart/#598309,6642396,9> hentet 25.05.2021

Statistisk sentralbyrå, Befolkning 1.kvartal 2021, (27.01.2021) <https://www.ssb.no/kommunefakta/moss>

Statistisk sentralbyrå, Befolkning 1.kvartal 2021, (27.01.2021) <https://www.ssb.no/kommunefakta/drammen>

Statistisk sentralbyrå, Befolkning 1.kvartal 2021, (27.01.2021) <https://www.ssb.no/kommunefakta/oslo>

Svartdal, Frode: «Miljøpsykologi.» (01.09.2020) <https://snl.no/milj%C3%B8psykologi> hentet 15.05.2021.

Union Brygge (2021) [https://no.wikipedia.org/wiki/Union\\_Brygge](https://no.wikipedia.org/wiki/Union_Brygge) hentet 27.05 2021



## 9. Figurliste

Figur 1: Psykologiske behov .....	15
Figur 2: Oversiktsbilde av Fleischerparken (Kilde: Norgeskart.no, 2021) .....	23
Figur 3: Fleischerparken sett fra bryggepromenaden .....	23
Figur 4: Avisutklipp (Kilde: Moss Avis, 2019, <a href="https://www.moss-avis.no/ber-om-hjelp-hvordan-skal-man-fa-mer-liv-her/s/5-67-898249">https://www.moss-avis.no/ber-om-hjelp-hvordan-skal-man-fa-mer-liv-her/s/5-67-898249</a> ) .....	24
Figur 5: Avisutklipp (Kilde: Moss Avis, 2019 <a href="https://www.moss-avis.no/til-a-vare-en-kystby-har-moss-veldig-fa-serveringssteder-og-aktiviteter-med-narhet-og-utsikt-til-fjorden/o/5-67-873181">https://www.moss-avis.no/til-a-vare-en-kystby-har-moss-veldig-fa-serveringssteder-og-aktiviteter-med-narhet-og-utsikt-til-fjorden/o/5-67-873181</a> ) .....	24
Figur 6: Oversiktsbilde over området byrommet på Union Brygge (Kilde: Kartutsnitt 2021) .....	25
Figur 7: Pollen.....	25
Figur 8: Oversiktsbilde av Stasjonsallmenningen (Kilde: Historisk kart www.1881.no, 2020) .....	26
Figur 9: Bryggepromenade mot fjorden.....	26
Figur 10: Kartutsnitt med mål (Kilde: Norgeskart.no 2021).....	27
Figur 11: Fleischerparken sett fra bryggepromenaden, Sundstredet boligsameie i bakgrunnen .....	27
Figur 12: Sundstredet boligsameie .....	28
Figur 13: Jernbanelinjen i bakkant av Fleischerparken .....	28
Figur 14: Gressmatten i Fleischerparken.....	29
Figur 15: Treningsapparater på området .....	30
Figur 16: Badetrapp med sitteplasser .....	30
Figur 17: Lekeapparater på området .....	30
Figur 18: Retning mot Mossesundet sett fra Fleischerparken .....	31
Figur 19: Bord og badetrapp .....	31
Figur 20: Benker på området.....	31
Figur 21: Kunstinstallasjoner .....	32
Figur 22: Benk i nærhet av Fleischerparken .....	32
Figur 23: Sitteplasser i nærhet til Fleischerparken .....	32
Figur 24: Stupetårn.....	32
Figur 25: Sauna med garderobe .....	32
Figur 26: Urner for beplanting .....	33
Figur 27: Pumpestasjon.....	33
Figur 28: Benker med avstand .....	33
Figur 29: Badetrappen øker tilgjengeligheten til Mossesundet og er en opplevelsesmulighet.....	34
Figur 30: Grøntareal med trær, busker mot leilighetsbygg. (Kilde:Google Streetview, september. 2019) .....	34
Figur 31: Utfoldelse med hund i Fleischerparken .....	34
Figur 32: Bryggepromenade med sauna og stupetårn i bakgrunnen .....	35
Figur 33: Fleischerparken mellom Mossesundet, jernbanelinjen, Sundstredet boligsameie og boligkomplekset Fleischer Brygge .....	35
Figur 34: Tollboden med restaurant, Peppes Pizza .....	35
Figur 35: Parkeringsareal ved Fleischerparken .....	36
Figur 36: Fasade Sundstredet boligsameie .....	37
Figur 37: Fasade Fleischer Brygge boligsameie .....	37
Figur 38: I Fleischerparken kan en orientere seg etter bryggekanalen og Mossesundet.....	38
Figur 39: Trebord på bryggepromenaden.....	39
Figur 40: Steinheller på området.....	39
Figur 41: Kartutsnitt med mål (Kilde: Norgeskart.no, 2021) .....	40
Figur 42: Papirbredden plass.....	40
Figur 43: Smalere og mindre åpen del av byrommet .....	40
Figur 44: Det åpne byrommet sett fra bydel Bragernes .....	41
Figur 45: Oversiktsbilde sett over Grønland .....	41
Figur 46: Langsgående bryggepromenade .....	41
Figur 47: Vannspeil med fontene .....	42
Figur 48: Pollen sett fra bryggepromenaden mot byrommet.....	42
Figur 49: Utsikt mot Drammenselven, Ypsilonbroen og Bragernes .....	43
Figur 50: Utsikt mot Kreftings Gate og slalåmbakken Haukåsløypa i bakgrunnen .....	44

Figur 51: Benker på papirbredden.....	44
Figur 52: Andre sittemuligheter .....	44
Figur 53: Papirbredden.....	45
Figur 54: Utesteder og restauranter på området .....	45
Figur 55: Jacques in the pond av Marcus Mars .....	45
Figur 56: Sivlestatuen .....	45
Figur 57: Rester av de forenede papirfabrikker.....	45
Figur 58: Opplevelse gjennom butikker i nærområdet.....	46
Figur 59: Nærliggende grøntområde ved bryggepromenaden.....	46
Figur 60: Papirbredden 3 med fremtredende arkitektur .....	47
Figur 61: Oversiktsbilde.....	48
Figur 62: Ypsilonbroen som et tydelig element i landskapet .....	49
Figur 63: Rennende vann på området .....	50
Figur 64: Underlag bryggepromenade .....	51
Figur 65: Variasjon av underlag på området.....	51
Figur 66: Kartutsnitt med mål (Kilde: Norgeskart.no 2021).....	52
Figur 67: Sørøver mot Munchmuseet og Sørenga.....	52
Figur 68: Stasjonsallmenningen sett fra vannet og nordover .....	52
Figur 69: Byrom med mindre dimensjoner å trekke inn i .....	53
Figur 70: Bryggeområde foran Vannkunsten med store dimensjoner.....	54
Figur 71: EL-sparkesykkel på området .....	54
Figur 72: Utfoldelse gjennom aktivitet på lekeareal .....	55
Figur 73: Beplanting og sitteplasser orienterte mennesker mot hverandre .....	56
Figur 74: Sitteplasser .....	56
Figur 75: Sitteplasser og rom for opphold.....	56
Figur 76: En av mange cafeer på området.....	57
Figur 77: Lang kø av mennesker utenfor en butikk .....	57
Figur 78: Bryggekanalen og gangvei i forskjellige nivåer.....	57
Figur 79: Fontene på området. Kilde: ( <a href="https://roislandco.no/boligprosjekter/vannkunsten-rcops01173">https://roislandco.no/boligprosjekter/vannkunsten-rcops01173</a> ) .....	58
Figur 80: Bryggeområde tilrettelagt for mange mennesker.....	58
Figur 81: Beplanting på området.....	61
Figur 82: Variasjon av underlag.....	62



**Norges miljø- og biovitenskapelige universitet**  
Noregs miljø- og biovitenskapelige universitet  
Norwegian University of Life Sciences

Postboks 5003  
NO-1432 Ås  
Norway