



Norges miljø- og
biovitenskapelige
universitet

Masteroppgave 2021 30 stp.

Fakultet for landskap og samfunn

Et aldrende Frogn

Planstrategiske utfordringer og muligheter

An ageing Frogn – Strategies, challenges and opportunities in planning

Sindre Aksdal

By- og regionplanlegging

Forord

Denne oppgaven markerer slutten på min utdanning i by- og regionplanlegging ved NMBU. Oppgaven med omfang på 30 studiepoeng ble gjennomført i høstsemesteret 2020 og litt ut i begynnelsen på 2021. Veilederen for oppgaven har vært Jin Xue.

Å skrive en masteroppgave under en pandemi har vært spesielt. Hele oppgaven har blitt skrevet hjemmefra, og all kontakt har foregått gjennom videosamtaler. Å jobbe hjemmefra gir ikke samme mestingsfølelse som å komme hjem etter en god arbeidsøkt på skolen. Skillet mellom arbeid og fritid har blitt visket ut, der oppgaven har blitt skrevet på samme sted hvor det spises middag og binges Netflix.

Men det har vært god hjelp underveis. Jeg har lyst å takke Jin Xue for god veiledning og hyggelige samtaler. Hun fortjener også skryt for hennes utvikling i norskkunnskaper, hvor møtene som i starten var på engelsk gikk over til norsk siste halvdel. Jeg vil også takke Tanja Auren i Frogn kommune som har vært til hjelp helt fra starten med utvikling av tema og i sin kunnskap om planlegging og Frogn kommune. Sigbjørn Odden, Linda Byström og de ansatte i Frogn kommune som lot seg intervjuer fortjener også en takk.

Til slutt må det rettes en takk til min samboer Maria som har holdt ut med en stressa student i hjemmet. Og selvfølgelig en takk til Mamma.

Drøbak, februar 2021

Sindre Aksdal

Sammendrag

Denne oppgaven tar for seg Frogn kommunes utfordringer rundt en økende andel eldre innbyggere, hvor de planstrategiske mulighetene for å møte disse utfordringene utforskes. For å undersøke dette har det blitt utviklet ulike scenarier som tar for seg forskjellige strategiske tilnærminger. Det første scenariet ser på hva som kan skje om ingenting blir gjort, og viser hva som fryktes med denne utviklingen. I det andre scenariet presenteres det en vekstbasert strategi som søker å konkurrere om befolkningsveksten i regionen med å tiltrekke barnefamilier til kommunen for å jevne ut befolknings sammensetningen. I det tredje scenariet utforskes det en strategi som ikke er basert på vekst, men som er inspirert av degrowth og setter søkelys på å forbedre livene til den eksisterende og kommende befolknings sammensetningen.

Grunnlaget for utviklingen av scenariene har vært datainnsamling gjennom kvalitative intervjuer av relevante og faglige personer og dokumentanalyse av teoretiske konsepter, litteratur og plandokumenter. Ut ifra disse scenariene diskuteres muligheter, utfordringer, fordeler og ulemper med forskjellige strategiske tilnærminger. Resultatet tilsier at for å legge til rette for den kommende befolknings sammensetningen bør det å skape en aldersvennlig by stå sterkt i strategiutviklingen, og gjennom å bruke elementer fra en strategi bygger på degrowth så er det enklere å snu utfordringene med en aldrende befolkning til noe positivt.

Abstract

The theme in this thesis is the challenges with an ageing population in the municipality of Frogn. The thesis explores the strategic options to face these challenges. To do this, three scenarios have been developed. The first scenario explores what can happen if nothing is done. The second explores a strategy based in growth, while the third explores a strategy inspired by degrowth, where the focus lies in improving the conditions for the existing and coming population.

The scenarios have been developed through qualitative interviews and document analysis. Opportunities, challenges, advantages and disadvantages around each strategic option are discussed. The thesis concludes that to face the challenges with an ageing population, the creation of an age-friendly city must to a larger extent be incorporated in the strategic work, and to turn the challenges of an ageing population to something positive, elements in theories of degrowth can be helpful.

INNHold

Tema og problemstilling.....	2
En aldrende verden, Norge og Frogn	3
Aktuelle områdeplaner.....	7
Definisjoner.....	10
Oppgavens struktur	11
TEORI OG LITTERATUR.....	14
Vekstbasert byutvikling og planlegging.....	16
Vekstbasert strategi mot krympende byer	18
Implikasjoner for strategibygging i aldrende byer	18
Degrowth-basert rasjonal i planlegging	19
Strategi basert på degrowth.....	20
Strategiske implikasjoner for aldrende byer.....	22
Å snu en aldrende befolkning til noe positivt	22
Sølvøkonomien.....	22
Konkrete grep for å utnytte aldring	23
Aktiv aldring og aldersvennlige byer	25
METODE	29
Kvalitativ metode	29
Scenarier	29
Metoder brukt i utviklingen av scenarier	33
Validitet og reliabilitet.....	35
Forskningsetikk.....	36
ANALYSE.....	37
Planstrategi i praksis Frogn	37
Scenario 1: Business as usual.....	38
Scenario 2: En vekstbasert utvikling.....	40
Scenario 3: En ikke-vekstbasert og degrowth inspirert planstrategi	43
DISKUSJON OG KONKLUSJON.....	51
Utfordringen i den nåværende utviklingen	52
Frogn kommunes strategiske muligheter.....	52
Konklusjon	56
Litteraturliste.....	57
Figurliste.....	61
Vedlegg 1.....	62
Vedlegg 2.....	63
Vedlegg 3.....	64

INNLEDNING

Tema og problemstilling

Temaet for denne oppgaven er de demografiske endringene som er i gang i Frogn kommune, hvor det forventes at andelen eldre innbyggere øker kraftig. Den største bekymringen kommunen har rundt dette er at det blir en ubalansert befolkningssammensetning som kan skape negative konsekvenser. En slik ubalanse kan føre til en lite mangfoldig kommune med en ensidig befolkning. Det kan føre til et økende press på omsorgstilbudene, og at det ikke er nok innbyggere i arbeidsfør alder til å dekke dette behovet. Så er det bekymringer rundt kommunens økonomi og inntektsskatt som følge av en eldre befolkningssammensetning. Ifølge SSB er forsørgerbrøken i 2020 for eldre i Frogn er på 0,36, mens den er forventet å stige til 0,69 i 2050, en større økning enn i nabokommunene. Kommunen har også investert i god infrastruktur for unge mennesker, med gode fasiliteter til skole, barnehage og aktiviteter. Ved at befolkningen blir eldre er bekymringen at det blir en mismatch mellom den bygde strukturen og de faktiske innbyggerne i kommunen. Den nåværende strategien i kommuneplanen handler i stor grad om å bygge boliger for å tiltrekke barnefamilier til å bosette seg i kommunen (Frogn kommune, 2019).

Denne oppgaven søker å utforske de planstrategiske mulighetene for å møte disse utfordringene. Det er en bred enighet politisk og i lokalsamfunnet om at ting ikke kan fortsette som før, men ikke i hvordan disse utfordringene skal angripes. Derfor vil denne oppgaven utforske forskjellige tilnærminger til dette gjennom tre scenarier.

Problemstillingen i oppgaven, med underproblemstillinger, er dermed:

Hvordan kan Frogn kommune bruke planstrategi for å håndtere utfordringene med en aldrende befolkning?

- Hvilke utfordringer gir den pågående utviklingen?
- Hvilke strategiske muligheter finnes det for Frogn?
- Hvilke fordeler og ulemper har hver strategi?
- Hva er mulighetene og utfordringene for å utvikle hver strategi?

En aldrende verden, Norge og Frog

I det forrige århundre var en aldrende befolkning forbeholdt den nordlige halvkulen. I dette århundret vil det bli et globalt fenomen (Walker, 2016). Årsakene til at verden blir eldre er at vi i dag har bedre helse og lever lengre, samtidig som fruktbarheten faller (Goodkind and Kowal, 2015). Grunnen til denne demografiske transformasjonen handler mye om den høye fødselsraten etter andre verdenskrig, populært kalt «baby-boomers», samtidig som dødsraten blant eldre har sunket. Økningen av mennesker over 80 år forventes å øke med 230% fram til 2040 og etter hvert vil det være flere mennesker over 65 år enn det er barn under 5 år for første gang i verdenshistorien (Walker 2016). I 2015 var det 617 millioner mennesker over 65 år i verden. I 2050 er dette forventet å bli 1,6 milliarder (Goodkind and Kowal, 2015).

Walker (2016) skriver at som den eldste regionen i verden har også Vest-Europa, sammen med Japan, den mest fremtredende aldringstrenden i verden for de neste 20 årene. Denne aldringsprosessen i samfunnet ble satt i gang for fullt i Europa i 2005 da «baby-boomer» generasjonen for fullt ble en eldre generasjon. I mange av de mest industrialiserte landene i verden, inkludert Norge, har det faktisk vært en lineær økning i forventet levetid helt siden 1840. Denne økningen i levetid har økt med i gjennomsnitt 2,4 år hos kvinner og 2,2 år blant menn hvert tiår. Dermed er det ingen grunn til å forvente at dette vil avta med det første. Det tok lang tid før vi fant ut av denne økningen av levetid, og mange tidligere prognoser har derfor vist seg å være feilaktige.

Det tok også tid før denne storskala demografiske transformasjonen kom på den politiske dagsordenen, og ble først relativt nylig satt søkelys på i europeisk politikk. I projeksjoner fra EU så forventes det at innen år 2050 så vil det være en økning av folk på over 65 år på 77%, samtidig som den arbeidende befolkningen vil være redusert med 16%. Den europeiske befolkningen som vokser mest er de eldre, og de over 80 år vil mer enn dobles innen år 2050. Disse bemerkelsesverdige demografiske endringene har forekommet i hele den utviklede verden, og kommer i dette århundre til å påvirke det globale sør i større grad (Walker, 2016).

Sentraliseringen i landet har ført til at mange distriktskommuner i Norge har fått en eldre befolkning. Mange unge flytter mer sentralt og stifter familie der, mens de eldre

blir igjen i distriktene. Levetiden vår øker, samtidig som vi får færre barn. Innen 2050 er det ventet at alle Norges kommuner vil ha en økt andel eldre, men dette er sterkest i distriktene (Leknes og Løkken, 2020).

Distriktskommuner har ikke bare per i dag en eldre befolkning enn resten av landet, men denne er også forventet å doble seg innen 2040, ifølge NOU (2020:15). Denne økningen er også nesten like stor som det forsvinner innbyggere i arbeidsfør alder. Utfordringene i dette ligger i økende utgifter og mangel på arbeidskraft i pleie- og omsorgssektoren, samtidig som det vil bli mangel på ressurser i form av inntektskatt fra innbyggere i jobb.

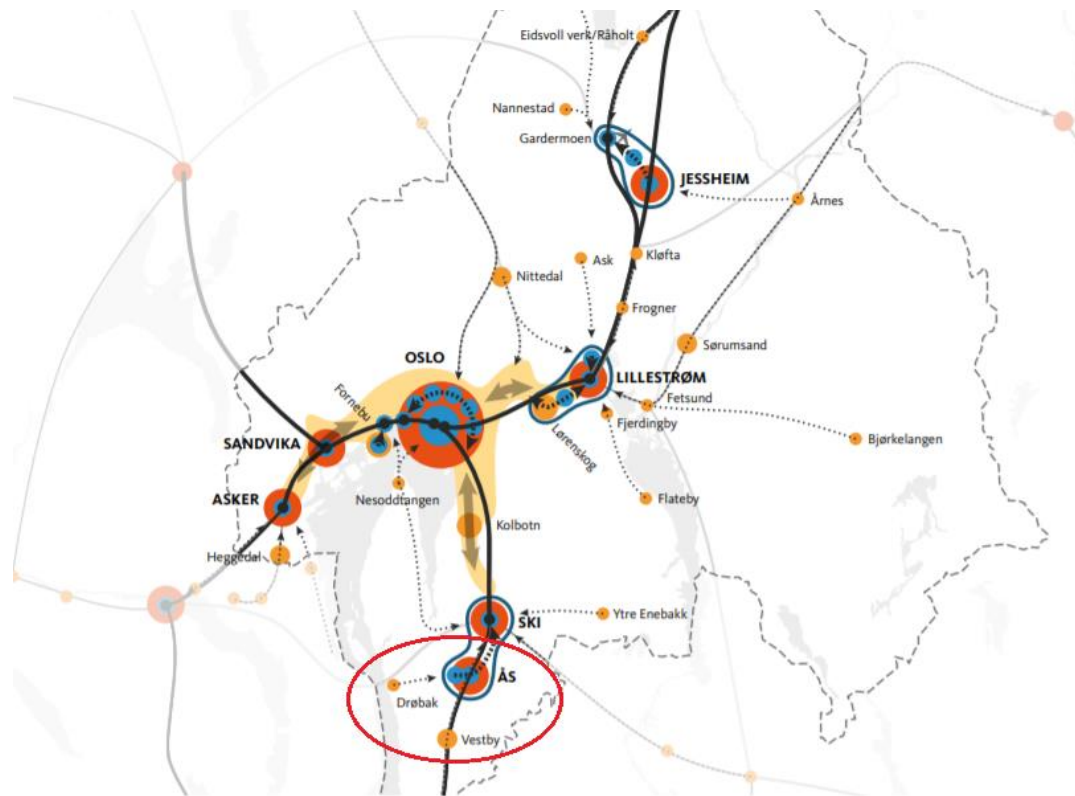
Men det er ikke bare distriktskommunene som får en eldre befolkningssammensetning. Mer sentrale kommuner som Moss, Færder, Larvik, og Frogn kommune er forventet å få en andel innbyggere som er over 70 år på 25% (Amundsen, 2020).

Frogn er en del av dette nasjonale og internasjonale fenomenet om aldring. Selv om kommunen ligger i den regionen med størst befolkningsvekst i landet så er det forventet en høy økning av eldre mennesker. Det er mange mulige faktorer som spiller inn på hvorfor dette skjer i Frogn. I intervju med kommuneadministrasjonen ble boligpriser satt som en viktig grunn. Med høye boligpriser har barnefamilier og nyutdannede vanskeligheter med å komme inn på boligmarkedet. Derfor velger de ofte å bosette seg i andre kommuner. Ifølge kommunen er det en lekkasje av innbyggere til Vestby og Østfoldskommuner.

En annen grunn er at Frogn er naturlig attraktivt for eldre. Det er et attraktivt sted, sjønært ved Oslofjorden. Boligutviklingen har også vært til fordel for mer pengesterke middelaldrende mennesker, med en stor andel attraktive eneboliger. Frogn har en grei kollektivdekning for pendling, men mange ønsker å bo i nærheten av arbeidsplassen når de er arbeidsføre. Derfor kan det være naturlig for pensjonister å bosette seg i Drøbak, hvor reisevei til jobb ikke er en bekymring.

Frogn virker også å bli bortprioritert i Osloregionen. I regional plan for areal og transport er Frogn/Drøbak utpekt til å være en lokalprioritert by (se figur 1). Her virker det som om Frogn ikke skal ta en veldig sentral del i utviklingen i regionen, der de mest prioriterte byene ligger langs jernbanestrekningen. Det er mulig dette har begrenset Frogn sin autonomi til å styre sin egen utvikling slik de selv ønsker. Selv om Frogn er til en viss grad tilfreds med å være en sove- og pendlekommune med fokus på turisme, så

føles det allikevel ut som de blir mer nedprioritert i regionen enn kommunens egne måltilsier.



Figur 1: Frogn/Drøbak utpekt som lokalprioritert by i regional plan for areal og transport (Akershus.no, 2015).

Frogn har gode pendlemuligheter med hyppige bussavganger mot Oslo og Ski. Ifølge fylkeskommunen (Viken Fylkeskommune, 2019) er det 4818 sysselsatte som pendler ut av Frogn, mens det er 1577 personer som pendler inn.

Frogn har en lavere forventet befolkningsvekst enn nabokommunene, samtidig som de er forventet å få en større vekst i eldre innbyggere. Dette er illustrert i tabellene nedenfor, laget med tall hentet fra SSB (2020). Den første tabellen (Figur 2) beskriver forventet befolkningsvekst i Frogn kommune og nabokommunene. Den andre tabellen (Figur 3) presenterer forventet økning av eldre mennesker.

Forventet befolkningsvekst i Frogn Kommune og nabokommunene.
Antall innbyggere + økning for hvert tiår

	Frogn Kommune	Ås Kommune	Vestby Kommune	Nesodden Kommune
2020	15,877	20,439	18,042	19,616
2030	16,734 (+857)	23,035 (+2,596)	20,134 (+2,092)	21,134 (+1,518)
2040	17,706 (+972)	24,822 (+1,787)	21,803 (+1,669)	22,368 (+1,234)
2050	18,496 (+790)	25,971 (+1,149)	23,067 (+1,264)	23,233 (+865)

Figur 2: Forventet befolkningsvekst i Frogn kommune og nabokommunene.

Forventet økning av eldre:
Antall + prosent av befolkningen
(+ økning i antall og prosent av befolkningen)

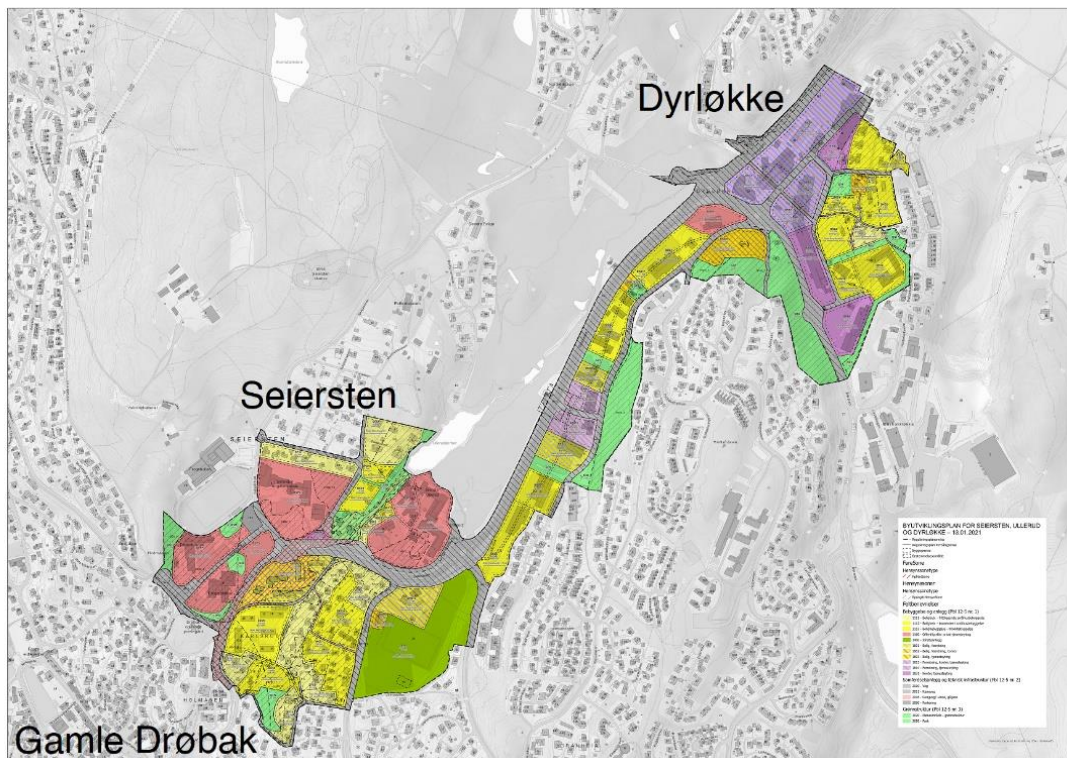
	Frogn Kommune	Ås Kommune	Vestby Kommune	Nesodden Kommune
70 år eller eldre 2020	2,348 - 14,8%	2,113 - 10,3%	2,168 - 12%	2,193 - 11,2%
70 år eller eldre 2050	4,933 - 26,6% (+2,585 - 11,8%)	4,709 - 18,1% (+2,596 - 7,8%)	5,119 - 22,2% (+2,951 - 10,2)	5,162 - 22,2% (+2,969 - 11%)
80 år eller eldre 2020	679 - 4,3%	746 - 3,6%	535 - 3%	683 - 3,5%
80 år eller eldre 2050	2,438 - 13,2% (+1,759 - 8,9%)	2,297 - 8,8% (+1,551 - 5,2%)	2,399 - 10,4% (+1,864 - 7,4%)	2,562 - 11% (+1,879 - 7,5%)

Figur 3: Forventet økning av eldre innbyggere i Frogn og Nabokommunene.

Aktuelle områdeplaner

For å forstå mer av handlingsrommet i utviklingen av en planstrategi blir her de større aktuelle pågående eller nylig vedtatte områdeplanene kort beskrevet.

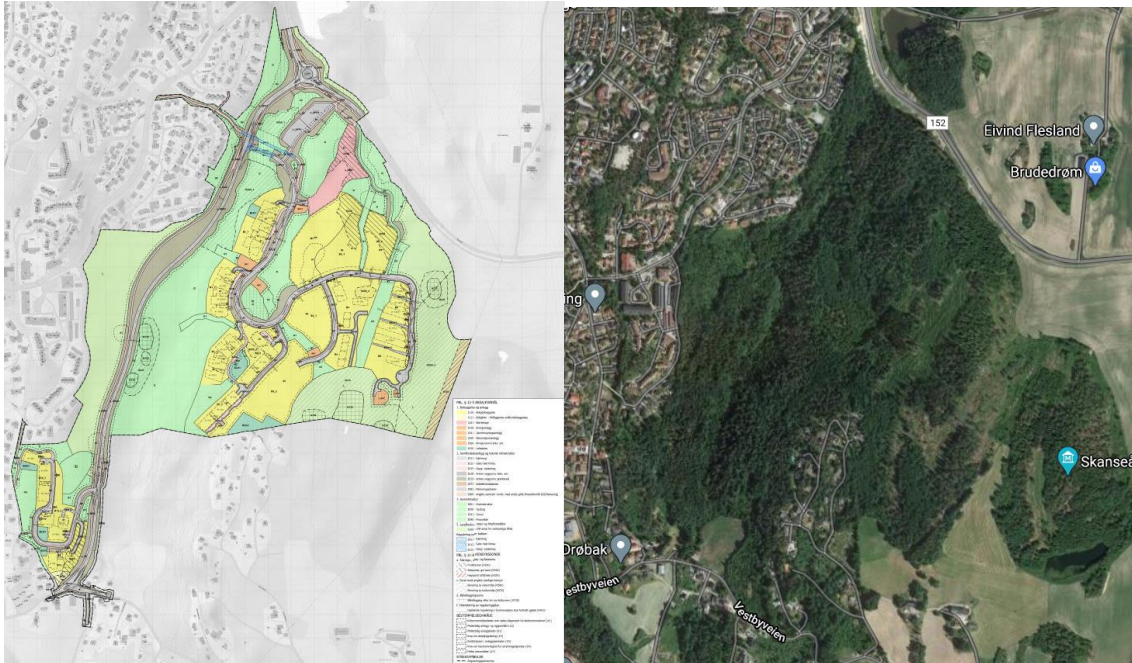
Byutviklingsplanen



Figur 4: Byutviklingsplanen for sentrumsområdene i Frogn (Frogn kommune, 2018).

Målet med byutviklingsplanen, illustrert i figur 4, er å redusere den opplevde avstanden mellom sentrumsområdet i Gamle Drøbak og næringsområdet på Dyrløkke hvor det ligger kjøpesenter og andre næringer. Planen skal skape en mer sammenhengende by med næringsliv og boliger i planområdet som skal styrke aktiviteten i strekningen mellom de to handelssentrene. Det er lagt opp til høy utnyttelse av arealene for å verne andre «jomfruelige» områder (Frogn Kommune, 2018).

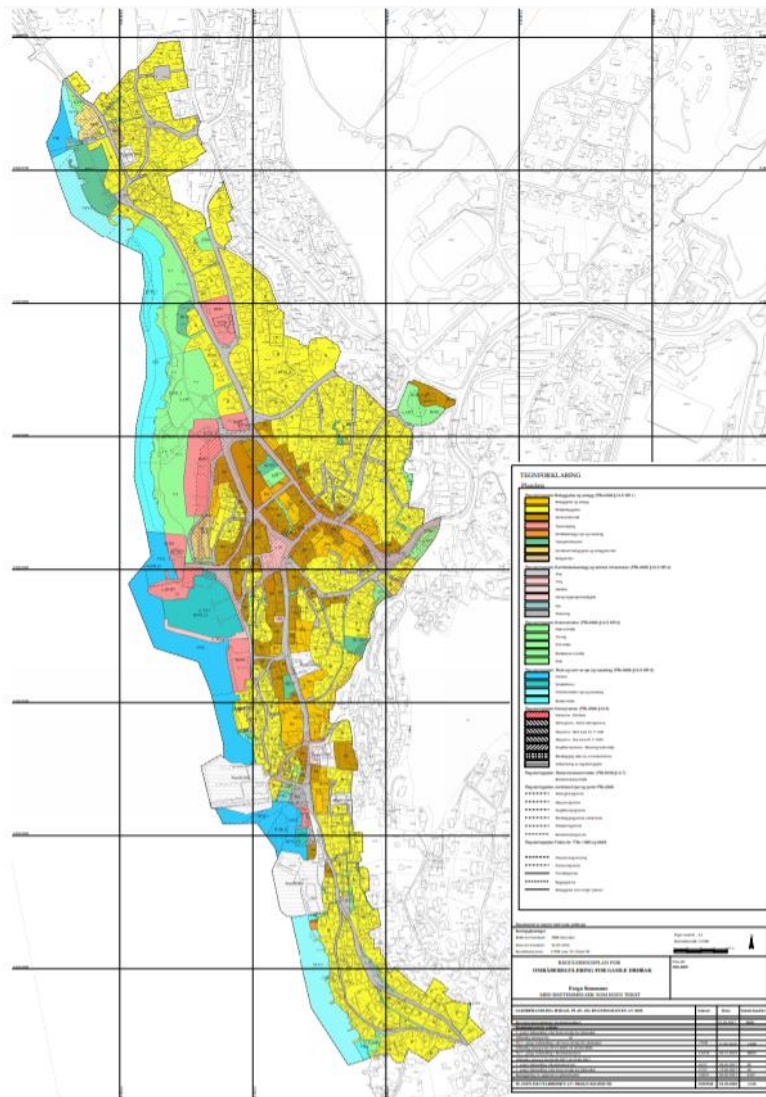
Kolstadplanen



Figur 5: Områdeplanen for Kolstad hvor det skal bygges opp mot 850 boliger, der det skal bygges i et skogsområde (Frogn kommune, 2020).

Områdeplanen for Kolstad, Klommestein skog og Odalen (figur 5) populært bare kalt Kolstadplanen, åpner opp for bygging av rundt 850 boliger, samt barnehage, men ifølge kommunen vil det bli praktisert noe mindre enn dette. Denne planen henger sammen med kommunens ønske om å bygge flere boliger. Planen omtales som bærekraftig og miljøvennlig ettersom den skal legge til rette for at de som flytter inn skal velge andre transportmidler enn privatbiler, og at den legger til rette for friområder rundt boligområdene. Planen kan ses på som et ledd for å skape mer rimeligere boliger slik at førstegangsetablerere og barnefamilier kan bosette seg i kommunen. Det reguleres hovedsakelig til boligformål og planen tar av et større sentralt skogsområde, noe som har skapt debatt ettersom det er et populært grøntområde.

Gamle Drøbak



Figur 6: Verneplan for Gamle Drøbak (Frogn kommune, 2020).

Områdeplanen for Gamle Drøbak, illustrert i figur 6, skal sørge for videre utvikling og bruk i den mye vernede delen av sentrum, samtidig som den skal sørge for at de historiske verdiene ikke går tapt. På grunn av de vernede sonene er det her begrensede muligheter for bygging.

Definisjoner

Bærekraftig befolkningsvekst

Bærekraftig befolkningsvekst betyr i denne oppgaven å utvikle en befolknings-sammensetning som er balansert i alderssammenheng. Eksempelvis om prosentandelen eldre i befolkningen stiger fra 25% til 35% prosent forekommer det en befolkningsvekst der utviklingen ikke er bærekraftig.

Sosial bærekraft

Begrepet sosial bærekraft adopteres i denne oppgaven fra Abramsson og Hagberg (2018) hvor det defineres som «funksjonelle samfunn der folk kan leve gode liv». Sett i sammenheng med Frogn kommune vil dette si at selv om det blir en eldre befolknings-sammensetning så vil innbyggere i alle aldre ha gode tilbud på tjenester. At selv om flere ressurser går til å ta vare på de eldre så skal det ikke gå utover tilbudet til andre.

Aktiv aldring og aldersvennlige byer

Begrepet om aktiv aldring adopteres fra WHO (2002) som definerer aktiv aldring som «*prosessen for å optimalisere muligheter for helse, deltakelse og sikkerhet i livsløpet, for å forbedre livskvaliteten til eldre mennesker.*» WHO (2007) sitt konsept om aldersvennlige byer baseres på begrepet om aktiv aldring, hvor de presenterer åtte egenskaper som byer bør implementere for å kunne være aldersvennlige. Dette vil bli presentert i mer detalj senere i oppgaven.

Planstrategi som virkemiddel

Strukturen i kommunal planlegging

1. Valg av kommunestyre og vedtak av styringsplattform
2. **Kommunal planstrategi, vedtatt ett år etter valget**
3. Kommuneplanens samfunnsdel
4. Kommuneplanens arealdel og økonomiplan.

Aarsæther 2015

Oppgaven har planstrategi som utgangspunkt som virkemiddel i å håndtere utfordringene til Frogn kommune. Derfor er det greit å gå gjennom hva planstrategi faktisk er og hvordan det fungerer i praksis.

Aarsæther (2015) beskriver at norske kommuners planstrategi er et strategidokument, og ikke en egen plan. Arbeidet med planstrategien skal starte så fort et nytt kommunestyre er på plass. Linken mellom planstrategien og et nyvalgt kommunestyre tilsier at planarbeidet får en tydelig politisk forankring

I følge plan- og bygningsloven bør planstrategien «*omfatte en drøfting av kommunens strategiske valg knyttet til samfunnsutvikling, herunder langsiktig arealbruk, miljøutfordringer, sektorens virksomhet og en vurdering av kommunens planbehov i valgperioden*» (pbl. § 10-1).

Å drøfte strategiske valg impliserer at statusen på viktige samfunns- og miljøområder blir revidert. Dette legger grunnlaget for å diskutere overordnede strategier. Dette arbeidet har en naturlig variasjon fra sted til sted, og de lokale forholdene legger til rette for utviklingen av planstrategi. Planstrategien setter standarden for det videre arbeidet i planprosessen ved kommuneplanens samfunnsdel. Denne legger videre til rette for kommuneplanens arealdel og økonomiplanen/handlingsplanen. Alt dette fremkommer til slutt i den endelige kommuneplanen. Det er viktig at strukturen i planarbeidet blir fremstilt lett forståelig for de folkevalgte. At planstrategien og politikken er tett linket til hverandre gjør at de folkevalgte blir bedre kjent med at planlegging kan være et verktøy for å utøve politisk styring. (Aarsæther, 2015).

Oppgavens struktur

Oppgaven starter med en introduksjon til temaet og bakgrunn for problemstillingen, hvor den ser på utviklingen av en aldrende verden før vi snevrer oss inn mot Norge og Frogn kommune. En introduksjon om de lokale forholdene følger deretter, sammen med statistikk og pågående planarbeid i Frogn.

Teori og litteratur

Teori- og litteraturdelen utforsker først ulike teoretiske konsepter som kan legges til grunn i strategiske tilnærminger for å håndtere utfordringer med en aldrende befolkning. I denne delen utforskes vekstteorier i planlegging og teorier om degrowth.

Videre utforskes det mer konkrete grep som kan være med på å snu utfordringene med en aldrende befolkning til en fordel og ressurs. I dette kapittelet ses det på strategier for å håndtere krympende byer. Frogn kommune forventes ikke å krympe, men deler symptomer og årsaker til slike byer. En aldrende befolkning er en sentral problemstilling i krympende byer, med unge som flytter ut og de eldre som blir igjen, noe som fører til en ond sirkel hvor fødselsraten går ned. Her fostrer en lav fødselsrate og en høy gjennomsnittsalder hverandre (Hospers, 2013). En del av denne litteraturen rundt krympende byer handler om kreativ bruk av forlatte arealer, for eksempel hos Schilling og Logan (2008), men siden dette ikke er en problemstilling relevant for Frogn blir disse ikke tatt med her. Det som er mer interessant er litteraturen rundt de ulike strategiene for å håndtere byer som krymper. Etersom Frogn kommune forventes å få mange flere eldre i fremtiden så undersøkes det i dette kapittelet de viktigste grepene for å skape en aldersvennlig by og hvordan den eldre befolkningen kan brukes som en ressurs. Eldre mennesker har ikke alltid blitt sett på som en ressurs for samfunnet, og derfor ser vi også på hvordan den politiske diskursen rundt eldre mennesker har utviklet seg gjennom tidene i denne delen.

Metode

I metodedelen presenteres det hvordan analysedelen er gjort, med fokus på hvorfor scenarier kan være en nyttig analytisk tilnærming i planforhold. Det går også gjennom hvordan intervju og dokumentanalyse er brukt som metode til datainnsamling.

I metodedelen forklares valget av kvalitativ metode og hvordan dette har blitt utført. I oppgaven har scenarier blitt brukt til å utforske de strategiske mulighetene til Frogn kommune. For å skape et grunnlag for byggingen av disse scenariene har det blitt utført kvalitative intervjuer og dokument analyse av teoretiske konsepter, litteratur og plandokumenter. Det blir også presentert hvordan dataene har blitt samlet inn og analysert i dette kapittelet, samt hvilke konsekvenser dette har for reliabilitet, validitet og forskningsetikk.

Analyse

I analysedelen blir tre scenarier til: Det første tar for seg hva som kan skje om ingenting blir gjort i et «i verste fall» scenario. Det andre tar for seg en vekstbasert planstrategi, delvis bygget på nåværende strategier i kommunen og delvis på teorier om vekst. Det

tredje og siste scenariet ser på en strategisk tilnærming som ikke er basert på vekst, men inspirert av degrowth og som forsøker å tilpasse forholdene og snu aldringen til noe positivt. Flere detaljer rundt dette blir gått gjennom i metodekapittelet.

Diskusjon og Konklusjon

I dette kapittelet diskuteres funnene av analysen, hvor scenariene drøftes opp mot hverandre. Her ses det på fordeler og ulemper med hver strategiske tilnærming, samt hvilke muligheter og utfordringer som ligger i hvert scenario. Oppgaven avsluttes med konkluderende tanker rundt hvordan Frogn kommune kan bruke planstrategien til å håndtere utfordringene med en aldrende befolkning.

TEORI OG LITTERATUR

I dette kapittelet presenteres ulike teoretiske konsepter som kan ligge til grunn for planstrategier som søker å håndtere utfordringene med en aldrende befolkning. Det presenteres også grep som kan bli gjort for å snu disse utfordringene til en fordel, der en økende andel eldre i befolkningen blir sett på som en ressurs. Deretter går det gjennom faktorer som kan gjøre urbane områder bedre for eldre innbyggere. Men først skal det undersøkes hvordan den politiske diskursen rundt aldring har utviklet seg og hvilke utfordringer eldre mennesker har i urbane samfunn.

Politisk diskurs rundt aldring gjennom tiden

Walker (2016) presenterer historien om den politiske diskursen rundt aldring siden andre verdenskrig. Dette blir kort gjenfortalt her. Denne diskursen fikk sine røtter for fullt i etterkrigstiden sammen med utviklingen av velferdsstater. Forholdet mellom velferdsstaten og eldre mennesker gjorde at levestandarden ble bedre, men samtidig at eldre ble mer økonomisk avhengige. Det sistnevnte skapte også et stereotypisk bilde av tiden som gammel som en tid preget av fattigdom og svakhet. For mange eldre levde i fattigdom i tiden rundt 50 og 60 tallet i Europa, men dette bildet fortsatte lenge etter at dette ikke lenger var et faktum. Dette medførte en universell aldersdiskriminering i Europa selv om levestandarden til de fleste eldre var bedre og nesten ingen levde i fattigdom.

Etter hvert skiftet dette bildet av eldre seg til et stereotypisk bilde av en passiv, men velfortjent, pensjonsmottaker. Dette førte til at denne velmenende, men negative sosiale konstruksjonen om avhengige og uselvstendige eldre ble institusjonalisert. Eldre ble derfor ekskludert fra politikken, hvor det var forventet at når de ikke arbeidet lengre så var de meldt ut av de formelle økonomiske aktivitetene. De ble ekskludert både sosialt og politisk, og mistet derfor sin politiske bevissthet og representasjon. Dette skapte et bilde av eldre som politisk og økonomisk inaktive, noe som igjen skapte stereotypen av eldre som kun brydde seg om familie, var passive og totalt uinteressert i sosial og politisk deltakelse. Andre faktorer som bidro til et slik bilde var at i etterkrigstiden var det både mindre eldre mennesker, og de hadde dårligere helse. De hadde enda ikke blitt sett på som en økonomisk trussel, samtidig som fokuset i mange stater lå i å gjenoppbygge den fysiske infrastrukturen etter krigen.

På 70 tallet ble velferdsstaten satt under kritikk i politikken og det ble et større fokus på den aldrende befolkningen som en økonomisk byrde. Dette fikk medfart under den nyliberalistiske bølgen på 80 tallet. Politiske grep for å hindre deflasjon førte til at mange eldre pensjonerte seg tidlig, ofte motvillig, for å sette yngre arbeidsledige i arbeid. Dette ble et mislykket prosjekt, og kostnaden av eldre innbyggere ble større på grunn den økende pensjoneringen og medfulgte støtteordninger. Dette førte til at eldre for fullt ble et tema i den politiske diskursen, men lite handling fulgte. Det endte med store sprik i politikken i europeiske land, som pensjonskutt i det nyliberalistiske Thatcher-styrte Storbritannia og vedlikehold og styrking av de eksisterende systemene i andre land.

«Byrden» med alderdom ble en internasjonal diskurs. Måten de eldre ble pratet om skapte en gjenopplivning av de gamle negative bildene. Mens samfunnene diskuterte om de eldre var en byrde eller om de var fortjent støtteordningene, så utviklet det seg grasrotdiskurser rundt om i Europa. De eldre ble direkte involvert i politikken. Pensjonistpartiet i Italia var det første av sitt slag i 1992, hvor de fikk sin første folkevalgte representant på regionalt nivå i Roma. Etter dette fulgte andre land etter, og de eldre i Europa fikk representanter som kjempet mot kutt i pensjoner og andre tjenester. Da postmodernismen fikk sitt inntog, mye på grunn av neoliberalismen og globaliseringen, førte det til en økning av individuelt forbruk blant folk. Stater ble presset til å gjøre tjenestene sine mer skreddersydde for individer. De eldre fikk også en viktigere rolle som forbrukere i markedssammenheng og fremveksten av sølvøkonomien ble til. På grunn av bedre pensjonsordninger, og at de eldre arbeidet lengre, så ble det skapt en generasjon av «yngre eldre» med stor kjøpekraft og en mer «hedonistisk» livsstil enn tidligere generasjoner.

Urbane utfordringer for eldre innbyggere

Når man blir eldre så blir ofte utfordringene i hverdagen større. Abramsson og Hagberg (2018) presenterer i sin studie at å bo i mindre kommuner kan føre til problemer innen det sosiale og med tilgjengelighet. Man blir fort bilavhengig om det blir større avstander mellom tjenester og om det er mangelfull kollektivtransportmuligheter. Om det ikke var mulig å kjøre bil så var eneste mulighet å bo sentralt. Konsensusen blant de eldre bilførerne var at i stedet for å gi opp å kjøre bil helt, så valgte de heller å tilpasse

bilkjøringen til at de bare kjørte når det var gode forhold til det. En annen studie presentert av Lewis og Groh (2016) viste at mange eldre unngikk å bruke offentlig transport og foretrakk heller å bestille taxi. Grunnene til at de vegret seg for å bruke offentlig transport var flere. De eldre slet ofte med å lese rutetabellene, pris og regelmessigheten på tilbudene. Men den viktigste grunnen handlet om komfort og det sosiale aspektet på bussen. Mange var redde for at bussjåføren skulle begynne å kjøre før de hadde satt seg ned, noe som i verste fall kunne resultere i skade. Mange påpekte også en motvillighet fra spesielt yngre passasjerer som ikke ville gi fra seg setene. Det å kunne gå rundt i byen er også viktig for å kunne utføre daglige aktiviteter og holde på en aktiv livstil, men det kan også by på farer for eldre. Det ble fortalt i undersøkelsen at det å krysse veien kunne by på utfordringer for de som går sakte over veien, og at syklende som ikke varsler når de sykler forbi kan virke skremmende.

Sosial inklusjon også viktig for mange av de eldre i undersøkelsen til Lewis og Groh (2016), men de følte dette var vanskeligere å opprettholde med alderen. Spesielt det å møte nye og yngre mennesker. Selv om de fleste mente kommunen hadde gode programmer for eldre så var det få muligheter til å oppleve nye ting og møte folk utenfor nettverket sitt. Abramsson og Hagberg (2018) påpekte at selv om de eldre var aktive, så ble de sosiale nettverkene tynnet ut med alderen, men også på grunn av en sentralisering av tjenester som gjør tilgjengeligheten utfordrende.

Vekstbasert byutvikling og planlegging

Etter andre verdenskrig bestod planleggeres rolle av å håndtere utviklingen av nye byer og bedre de eksisterende forholdene ved blant annet relokere arbeidsplasser og bygge sosialboliger. Dette var basert på Keynesiansk teori om at en økonomisk nedgang kunne snus dersom staten spyttet inn ressurser for å kontre denne nedgangen, blant annet ved å skape flere offentlige arbeidsplasser (Haughton og White, 2019). Denne tankegangen ble utført og videreutviklet i ulike varianter i vestlige land, men førte i de fleste tilfeller til en ekspansiv planlegging.

Etter hvert fikk bedrifter en viktigere rolle, hvor de også stilte større krav til det offentlige som blant annet skattereduksjon og at de fjernet handelsbarrierer. (Haughton og White, 2019). Planleggingen handlet derfor i større grad om å legge til rette for bedrifter og sørge for at de ikke forsvant til et mer grønnere gress. Urban Growth

Machine teorien, introdusert av Logan og Molotch (1987) har lenge ligget i grunnen for utviklingen av byer. Denne handler om at offentlige og private krefter slår seg sammen for å skape en tetthet av økonomisk vekst ved å effektivisere arealbruken og stimulere lokal økonomisk vekst (Kirkpatrick og Smith, 2011). Dette ble gjort ved å skape miljøer som var mer lagt til rette for at bedrifter skulle lykkes. Planleggingen handlet derfor i større grad om å legge til rette for vekst i tillegg til å samtidig håndtere sosiale og romlige ubalanser.

Dette representerte også en overgang fra Kenyanismen til det som skulle bli nyliberalismen. Å definere nyliberalisme er vanskelig ettersom det omfatter mange elementer, men det handler i stor grad om et fritt marked, individuell frihet og passiv statlig rolle (Allmendinger, 2017). Planlegging i et nyliberalistisk lys ble sett på som negativt og overflødig ettersom det ble sett på som statlige intervensjoner og «anti-marked» Tanken var at ved å holde byråkratiet til et minimum så kunne de rasjonelle og mer velinformerte markedsmekanismene i større grad styre. Selv om markedet noen ganger er irrasjonelt, så ville markedsmekanismene straffe feilgrep og rette disse over tid. (Haughton og White, 2019).

Den europeiske og amerikanske kulturen er i stor grad vekstorientert. Den vestlige verden har dermed en forkjærlighet for vekst innenfor planlegging (Hollander, 2009). Dette bygger i stor grad på den kapitalistiske tankegangen og ønsket om evig vekst. Dette er representert i økonomiske vekstteorier, som Solow-Swan modellen som handler om langsiktig økonomisk vekst gjennom arbeidskraft, kapital og teknologi (Dimand og Spencer, 2008).

Å støtte denne veksten har i lang tid vært en ukritisk motivasjon i byplanlegging (Lethinen, 2018) (Rydin, 2013). Lethinen beskriver urban vekst som assosiert med befolkningsvekst, flere folk i arbeid og utvidelser av lokalt entreprenørskap. Mangfoldet i konsum og tjenester blir sett på som sunt og konkurranseskapende. Ferreira og Schönfeld (2020) beskriver økonomisk vekst som en mekanisme for å drive verdikurven oppover, men at det kan variere hvilke grupper i samfunnet som tar del av denne veksten. De beskriver vekstnarrativet i planlegging som å legge til rette for en kommersialisering, noe som fører til en opphoping av økonomiske varer og tjenester gjennom en systematisk privatisering. Nyere norsk planlegging er i stor grad basert på nyliberalistisk ideologi og vekst. Ellefsen (2013) argumenterer at det største eksempelet

på dette finnes i praksisen med reguleringsplaner. Før var regulering i hovedsak i offentlig regi, mens nå står private aktører for 90% av alle reguleringsplaner i Norge. Han beskriver nyliberalismens effekt på planlegging at det offentlige ikke regulerer i hver enkelt sak, men heller gjennom lover som bestemmer spillerommet for markedet.

Vekstbasert strategi mot krympende byer

Et eksempel på en vekstbasert tilnærming til å håndtere krympende byer finner vi hos Hospers (2013). Han presenterer ulike strategiske tilnærminger til å håndtere krympende byer. En av disse er en vekstbasert strategi der det forsøkes å kontre krympingen ved å fostre en befolkningsvekst. Dette er en markedsbasert strategi. Den teoretiske tankegangen her er at reduksjonen av innbyggere bare er midlertidig og at den kan løses ved tiltrekke nye innbyggere og bedrifter til byen. I en slik strategi planlegges det for vekst gjennom å bygge flere boliger og markedsføre byen. Det forsøkes å stimulere en befolkningsvekst gjennom å skape nye boligutbyggingsprosjekter samt å restrukturere infrastrukturen i byen. Mange byer ønsker også å gjøre seg attraktiv for det Florida (2002) kaller «the creative class».

I følge Hospers (2013) blir det satt tvil til om en slik strategi for å kontre en urban krymping faktisk fungerer. En feil mange byer gjør er å promotere seg selv om «mangfoldige», «innovative» eller «kreative», og fokuserer ikke på hva som faktisk er unikt med byen. Det er større muligheter for å lykkes med en slik strategi om det fokuseres på hva som gjør at byen skiller seg ut fra andre byer. Et annet problem med en slik strategi er det ofte konkurreres om de samme nye innbyggerne med andre byer. At en av byene lykkes vil derfor være på vegne av en annen by og du sitter dermed igjen med et nullsumspill.

Implikasjoner for strategibyggning i aldrende byer

Å bruke vekstteorier som grunnlag for å kontre aldrende byer vil i stor grad være en markedsbasert tilnærming. Det vil her handle om å vinne økonomisk og menneskelig kapital i konkurranse med andre kommuner. Dette impliserer også at eldre mennesker ikke blir sett på som en ressurs, men som en byrde som legger press på velferdstjenester og forsørgerbrøken. De hjelper heller ikke med å gjøre kommunen konkurransedyktige, og dermed vil kommuner søke å tiltrekke seg unge mennesker og barnefamilier for å

sikre umiddelbare og fremtidige skatteinntekter, samt oppmuntre til verdiskapning i kommunen. I et praktiserende nyliberalistisk samfunn vil kommunen i seg selv ha en passiv rolle og la markedskreftene styre og fremme individuell frihet. Men skatteinntekter er fortsatt nødvendige for å opprettholde og utvikle de funksjonene kommunen har, og som vil øke sammen med det økende behovet i en aldrende befolkning. Dette kan føre til at kommuner vil søke å styrke sin konkurransedyktighet mot andre kommuner for å innhente tilstrekkelig kapital.

Degrowth-basert rasjonal i planlegging

Degrowth kan defineres som en helhetlig og kollektiv nedskaleringsprosess av produksjon og konsum, markedets rolle og kommersielle utvekslinger for å forbedre menneskers liv og de økologiske forholdene (Schneider, Kallis & Martinez-Alier, 2010). Teorier om degrowth kan ses på som en respons på de økende bærekraftutfordringene, både miljømessige, sosiale og økonomiske, som vi står ovenfor i dag. Det er en politisk bevegelse som startet som et frivillig prosjekt for å redusere produksjon og konsumpsjon for å bedre sosial og økologisk bærekraft (Demaria, 2013). Denne politiske bevegelsen, som nå har vokst seg større i akademia, har skapt en diskurs rundt spørsmålet om den kapitalistiske ideen om evig økonomisk vekst ikke kan vare for alltid på en planet med begrensede ressurser (Weiss & Cattaneo, 2017).

I den vekstbaserte utviklingen i den vestlige verden siden andre verdenskrig så kom først bekymringene rundt miljøet i senere tid. Ved å inkorporere miljøhensyn i denne veksten var det forventet en vinn-vinn situasjon der bærekraftig vekst skulle sikres gjennom teknologi og effektivitet, men dette har i liten grad blitt oppfylt. Av den grunn har teorier om degrowth fått stor medfart, ifølge Schneider (m.f 2010). Schneider beskriver degrowth som en bærekraftig transformasjon hvor det er mulig med en menneskelig fremgang og utvikling uten en økonomisk vekst. Dette vil innebære en reduksjon av bruttonasjonalprodukt på grunn av den store nedskaleringen, men at dette faller i bakgrunnen fordi målet er å søke velvære, økologisk bærekraft og sosial likestilling. Ideen om velvære står sterkt i ideen om degrowth. Dette er ifølge Demaria (2013) basert på en avvisning av livstiler som går ut på å jobbe mer, tjene mer, selge, og kjøpe mer, hvor en øking av inntekt ikke nødvendigvis samsvarer med livstilfredsheten

over tid. Derfor fremmes heller livsstiler hvor en lever enklere og reduserer det individuelle konsumet, og dermed blir mer frigjort.

En av de vanligste tilsvarene mot degrowth-forslag er at «jeg er for det, men det går ikke an å presentere det for samfunnet og politikere». Degrowth konseptet har ikke blitt tatt imot og vurdert seriøst av politikere fordi mange synes det er tabu å diskutere offentlig, selv om de er enige i mange av ideene. Men konseptet i seg selv er åpent for diskusjon, og er i seg selv en invitasjon til å tenke utenfor boksen der det oppmuntrer til deltakende diskusjon om alternativer til nåværende ikke-bærekraftige økonomien (Sekulova, Kallis, Rodriguez-Labajos, Schneider, 2012).

Degrowth er i liten grad utnyttet i planlegging, med noen få unntak, ettersom vekstnarrativet har vært dominerende. Selv om det i liten grad har blitt praktisert, så vokser ideen om degrowth seg gradvis større i planleggingsdiskurser. Ferreira og Schönfeld (2020) argumenterer at vekstpraksisen i planlegging har ført til flere problematiske transformasjoner, og at gjennom en allianse mellom planlegging og degrowth kan det finnes løsninger på disse. Xue (2021) argumenterer at potensialet for degrowth i planlegging ikke har blitt kartlagt for fullt, og at det bør opprettes en bedre dialog mellom planlegging og degrowth. Lethinen (2018) ser mer på utfordringer i å implementere degrowth-elementer i planleggingen, fordi vekst er altfor manifestert i lokale planleggingspraksiser.

Strategi basert på degrowth

En av utfordringene som må overkommes for lokastylene i krympende byer er, ifølge Hospers (2013), hvordan de skal bevege seg fra en tanke om vekstavhengighet til å akseptere at de krymper. Spesielt i noen europeiske byer er det vanskelig å gi slipp på denne veksttanken, ettersom kommunene er vant med å tjene gode penger på å selge byggetomter. Byer som krymper har en tendens til å bli sett på som en trussel eller tabu, forteller Hollander (2009): Ved å planlegge for krymping kan dette bli sett på som en måte å akseptere en nedgang, en form for resignasjon, noe som blir sett negativt på i en vekstorientert vestlig verden. Av den grunn er den typiske responsen på krymping en vekstbasert strategi for å skape en befolkningsvekst, noe som kun i sjeldne tilfeller fører til en stor suksess ifølge Hospers.

En degrowthbasert strategi vil gå imot en nyliberalistisk tankegang om vekst og konkurranse. Fokuset vil heller ligge på en byutvikling som har velvære som mål. I et økonomisk perspektiv vil dette si en byutvikling som hemmer en global kapitalisme og heller legger til rette for en sterk og nedskalert lokaløkonomi (Xue, 2021). En side av degrowthbevegelsen fremmer også et mer deltakende og direkte demokrati, hvor et lokalt selvstyre står sterkt (Demaria, 2013). Strategier basert på degrowth kan derfor ses på som å legge til rette for et sterkt og tett knyttet lokalsamfunn som fokuserer på felleskap og solidaritet, hvor lokalt selvstyre, medvirkning og den lokale økonomien står sterkt.

En annen strategisk tilnærming til krympende byer som Hospers (2013) presenterer er dermed å akseptere krympingen. Denne bygger ikke direkte på degrowth, men inneholder flere elementer i tråd med en degrowthtankegang. Her handler det om å endre de politiske grepene for å tilpasse og redusere de negative effektene av krympingen. At byen blir mindre blir akseptert, og legger grunnlaget for hvordan byen skal styres. I motsetning til å planlegge for vekst så blir det her satt søkelys på å håndtere krympingen og finne måter å stabilisere befolkningstallet. Denne strategien går ut på å forbedre livskvaliteten til den nåværende befolkningen. Fokuset er ikke her å tiltrekke nye mennesker, men å beholde på den eksisterende befolkningen. Et eksempel på dette er å oppgradere boliger, og andre fysiske aspekter ved byen, til å bli mer brukervennlige slik at det blir mer behagelig å leve der når folk blir eldre (Hospers, 2013).

I følge Hospers (2013) er det flere studier som tilsier at dette er den mest passende og bærekraftige strategien for å håndtere urban krymping, selv om det med rivning, revitalisering og koordinering med nabokommuner kan bli en dyr affære. Det sosiale aspektet ved byen blir også påvirket og skaper utfordringer. Byer er forskjellige, og hvilke sosiodemografiske egenskaper, hvilken type befolkning, problemer og muligheter en by har, har mye å si for hvordan en skal gå frem i denne strategien. Et eksempel Hospers viser til er i Brno i Tsjekkia hvor de fokuserte på familie og samhold. Her gjorde de grep for å bedre livene til familier ved å finne en balanse mellom familie og arbeid, samt sosialt inkludere barnefamilier mer i samfunnet. Å skape et barnevennlig miljø i byen kan fungere bra for å beholde unge familier og spiller en viktig rolle i bygge samhold og sosial kapital.

Strategiske implikasjoner for aldrende byer

Å bruke degrowth som basis i strategier for å håndtere utfordringer med en aldrende befolkning har ikke blitt særlig diskutert i politikken eller i akademien. Men vi finner elementer fra degrowth-bevegelsen i strategier for å håndtere krympende byer, som igjen ofte sliter med utfordringer knyttet til en aldrende befolknings sammensetning. (Beal, Fol, Miot, Rousseau, 2017). Degrowth blir gjort relevant her ettersom en grunnleggende ide er å gå bort fra en vekst og konkurransetankegang. For å håndtere utfordringene med en aldrende befolkning kan elementer fra degrowth ligge til grunn i strategibyggningen, med å for eksempel fokusere på den eksisterende befolkningen, den lokale økonomien, felleskap, solidaritet og velvære. Det vil si i denne sammenheng å fokusere på den økende andelen av eldre mennesker og sørge for at de får leve gode liv samtidig som man ser på muligheter for å unytte dem til en fordel for kommunen.

Å snu en aldrende befolkning til noe positivt

Selv om vekst og degrowth representerer to forskjellige strategiske tilnærminger i aldrende byer, så kan tiltak innenfor disse ulike strategiene overlape hverandre. Enkelte tiltak innenfor en av strategiene kan også fungere i den andre. I denne delen vil det bli en gjennomgang av hvordan det går an å utnytte en aldrende befolkning til en fordel. Det blir også et søkelys på hvordan man kan gjøre grep til fordel *for* den økende andelen av eldre innbyggere.

Sølvøkonomien

Ifølge Hospers (2013) er det noen byer i møte med krymping som investerer i det som kalles sølvøkonomien. Han beskriver Sølvøkonomien som å se på en aldrende befolkning som en mulighet til å utvikle nye tjenester innen bolig, fritid og omsorg. En slik strategi har en vesentlig fordel ved at den er fremtidsorientert og at den stimulerer lokalt entreprenørskap. De krympende byene kan også ses på som sosiale laboratorier der nye løsninger og ideer kan testes som kan være til nytte for fremtiden og andre byer. Et eksempel på dette er krympende byer i Ruhrområdet i Tyskland hvor det eksperimenteres med «smart-living» konsepter for eldre innbyggere. (Hospers, 2013). Sølvøkonomien passer også i en vekstbasert strategi. EU har blant annet satt fokus på at en aldrende befolkning gir muligheter til å skape et mer konkurrerende marked i den

europæiske økonomien (Krzyminiewska, 2018). I demografiske endringer der befolkningen blir eldre ligger det et potensiale i markedsmuligheter innenfor teknologi, innovasjon og tjenester, med en befolkningsgruppe som det blir flere av og som ofte er pengesterke (Laperche, Boutillier, Djellal, Ingham, Liu, Picard, Reboud, Tanguy & Uzunidis, 2018). Ifølge Krzyminiewska (2018) handler ikke bare sølvøkonomien om å skape bedre liv for eldre mennesker, men det har også en positiv effekt på arbeidsmarkedet hvor det knyttes sterkere bånd mellom unge og eldre og gir en bedre forståelse over de problemene og behovene eldre har. Sølvøkonomien skaper muligheter innenfor den kreative og høyteknologiske sektoren hvor den kan skape arbeidsplasser for den yngre generasjonen. De eldre er heller ikke en homogen gruppe, noe som ifølge Krzyminiewska gir muligheter for å skape et stort mangfold av tjenester for de eldre.

Konkrete grep for å utnytte aldring

Kresl og Ietri (2010) forteller at det å se på de positive konsekvensene av aldring ikke er noe som er utbredt i Norge. Utenom muligheten for å tiltrekke seg eldre turister fra andre land, så blir aldring sett på hovedsakelig som en kostnad. Dette har mye med velferdssystemet i Norge hvor det er kommunene som hovedsakelig er ansvarlig for helse- og pleietjenester. Kresl og Ietri (2010) har gjennomført en studie av 40 byer, og ut fra dette foreslår de det de mener er de beste praksisene byer kan iverksette for å utnytte de økonomiske fordelene ved en aldrende befolkning. Disse innebærer å flytte eldre til sentrum, inkludere dem i kunst og kultur, samt skape arenaer hvor eldre kan utvikle seg gjennom læringsaktiviteter.

Flytte eldre til sentrum

Den første praksisen er å at de eldre flytter til sentrum av byen. Dette vil kunne føre til en økning av aktive, utdannede og mer velstående innbyggere i bysenteret som vil øke etterspørselen for leiligheter, samt stimulere den lokale detaljhandelen i byen. De eldre er med andre ord ønskelige innbyggere som responderer godt til trivelige boforhold og god tilgang til fasiliteter i byen (Kresl & Ietri, 2010).

Kresl og Ietri (2010) bruker Nancy i Frankrike som et eksempel hvor dette har blitt implementert på en god måte. Her har de gjort en innsats for å tiltrekke seg eldre til bysenteret. Dette har ført til et livlig og attraktivt sentrum hvor det har blitt utført flere regenereringsprosjekter som har gitt byen et bredt spekter av fasiliteter som

grøntområder og kultur- og utdanningsinstitusjoner. Denne revitaliseringen har vært godt støttet opp av at flere eldre har bosatt seg i sentrum av byen. Kresl og Ietri mener dette er klare bevis på at byer kan skape levende forhold som er attraktive for disse ønskede eldre innbyggerne som vil ha en betydelig innflytelse på den lokale økonomien. Byer bør derfor aggressivt reklamere for boligmuligheter i sentrum, også til eldre som er bosatt i utkanten av byer (Kresl & Ietri, 2010).

Deltakelse i kunst og kultur

Alle byene i disse studiene som har mestret å skape en god kobling mellom kultursektoren og de eldre, har jobbet tett med de lokale styringsmaktene for å nå ut til de eldre. Mange av disse byene har funnet kreative løsninger på dette. Mobilitet har også vært essensielt. Å kjøre bil om kvelden til der de skal er i liten grad akseptabelt for eldre. Det kreves derfor at de enten bor i nærheten av attraksjonene, trygge og praktiske offentlige transportmuligheter, eller at arrangementer blir organisert på dagtid (Kresl & Ietri, 2010, s. 166.)

Læringsaktiviteter

Eldre fra de fleste samfunn engasjerer seg i en variasjon av mindre uformelle grupper som de har startet selv. Disse gruppene kan variere fra bokklubber, teaterlesing, lokalpolitikk og lokalhistorie. På en annen side eksisterer det livslange læringsmuligheter i de fleste land som er formelle, finansiert og godt strukturert. Disse læringsmulighetene samsvarer godt med interessene de mange eldre innbyggere, og begge disse typene av aktiviteter som stimulerer det intellektuelle hos eldre har en positiv effekt på både attraktivitet, vitalitet og konkurransedyktighet hos byer. Det bør derfor være gunstig for de lokale styringsmaktene å oppmuntre de eldre til å delta i slike aktiviteter. Det økonomiske livet i en by påvirkes av livlige og intellektuelle livsstiler, og det er derfor viktig å hindre at de eldre sosialt isolerer seg og forsøke å bedre deres livskvalitet (Kresl & Ietri, 2010).

Boligformer for eldre

Boligpreferansene til eldre samsvarer ofte med de unge og nyutdannedes. Pris spiller en viktig rolle her, argumenterer Hoof, mf, (2018). I mange byer er det høye boligpriser og samtidig en stor etterspørsel etter rimeligere boliger for unge og eldre. Det er derfor viktig at det designes mindre og rimeligere boliger. Slike boliger er attraktive for både unge nyutdannede som leter etter sin første bolig, samt eldre som ikke lenger er aktive på arbeidsmarkedet. Spesielt i den vestlige verden er mange eldre ofte enslige, fordi at

de aldri giftet seg, er skilt, eller at ektefellen ikke lenger lever. For disse er faren for å bli sosialt ekskludert større. Hoof (2018) anbefaler en form for co-living blant eldre for et svar på dette. I stedet for å bygge mindre boliger kan man bygge større boliger hvor likesinnede grupper bor sammen, som for eksempel venner eller bekjente med samme interesser. Om dette kan slå an i Norge er tvilsomt ettersom det er stor skepsis til co-living prosjekter i den norske kulturen. Ifølge en undersøkelse fra Prognosesenteret (Saltnes, 2019), så svarte kun 4% av nordmenn positivt på det å dele bolig, mens 76% svarte de ønsket å eie boligen sin. Allikevel, ifølge en annen undersøkelse fra prognosesenteret (Mjøs, 2021), er mange eldre positive når det kom til å dele fellesarealer og fasiliteter, som for eksempel storkjøkken, takterrasse og hobbyrom.

Aktiv aldring og aldersvennlige byer

I byer over hele verden ser vi at det blir flere eldre. Dette har ført til at det etterlyses flere aldersvennlige tilnærminger i byene. Hoof (2018) argumenterer at for at dette skal kunne skje må det være et godt samarbeid mellom det offentlige og det private innfor blant annet utformingen av det offentlige rom, helse og omsorg, og i utformingen av nye boligkonsepter. Å skape aldersvennlige byer henger sammen med konseptet om aktiv aldring. Aktiv aldring defineres av WHO (2007) som «prosessen for å optimalisere muligheter for helse, deltakelse og sikkerhet for å forbedre livskvaliteten når folk blir eldre». Denne realiseringen av aktiv aldring blir bestemt av forskjellige personlige, sosiale, økonomiske og miljømessige forhold i løpet av livet (Plouffe og Kalache, 2010). Rowe og Kahn (1998) skapte tidligere konseptet om «suksessfull aldring». Dette begrepet innebærer lav risiko for sykdommer, høy fysisk og mental funksjon, og et vedvarende engasjement i livet.

Det teoretiske rammeverket rundt aktiv aldring er i stor grad knyttet til gerontologi. Det som går igjen i litteraturen om aktiv aldring er fokuset på å leve hele livet, og ikke se på alderdom for seg selv. Rowe og Kahn (1998) argumenterer for eksempel for at aldrende samfunn må tilegne seg livsløpsperspektiver i alle de viktige funksjonene i livet. WHO valgte også terminologien «aldersvennlig by» nettopp for å anerkjenne at aktiv aldring handler om hele livsløpet (Plouffe & Kalache, 2010). Dette prinsippet om å fokusere på hele livsløpet er i stor grad bygget på Lawton og Nahemovs (1989) økologiske modell. Denne modellen tar for seg samspillet mellom individuell tilpasning og omgivelsenes

forandring for å opprettholde en best mulig funksjon når en blir gammel. I Norge er dette representert gjennom blant annet kvalitetsreformen «Leve hele livet». Buffel (2012) ser på mulighetene for eldre mennesker i urbane samfunn: Bysentre har gjerne ofte ressurser og fasiliteter som gir muligheten til å bedre livskvaliteten til eldre på ulike måter. Dette kan innebære parker, fellesarealer, biblioteker eller museum. Å ha tilgang til slike fasiliteter skaper også fysiske og sosiale miljøer som kan gi muligheter for å leve sunne liv. Eldre mennesker har også ofte en sterkere identitetsfølelse for stedet der de bor, som gjør at de i større grad involverer seg mer og ønsker å skape gode nabolag. At eldre lever i mer urbane samfunn bidrar også til at de får sosial støtte i større aspekter enn hva de får i mer rurale områder.

WHO kom i 2007 ut med en rapport som inneholdt en type sjekklister for byer og kommuner som skal hjelpe dem med å gjøre byer for aldersvennlig. Dette WHO-prosjektet involverte 35 byer rundt om i verden hvor store fokusgrupper og forskjellige aktører deltok. Prosjektet, illustrert i figur 8, kom fram til at en aldersvennlig by er en by som promoterer aktiv aldring. Fordelen med dette er at det optimaliserer helse, deltakelse og sikkerhet for eldre og dermed øker livskvaliteten.



Figur 8: WHO's sjekklister for aldersvennlige byer (WHO 2007)

Buffel, m.f (2012) har vurdert WHO sin sjekkliste og mener det er tre kritiske faktorer som må implementeres for å optimalisere deltakelse og et godt liv for eldre i byer. For det første må det tas hensyn til mangfoldet i byer og de implikasjoner som medfølger når man gjennomfører aldersvennlige tilnærminger. Det må derfor skapes modeller som kan respondere til ulikhetene blant både byer og mennesker. En universell sjekkliste passer nødvendigvis ikke likt for alle byer. For det andre så trengs det et perspektiv som tar for seg hele livsløpet til mennesker i selve byutviklingen. Alle de forskjellige generasjonene må anerkjennes i byutviklingen og potensialet til folk i alle aldre må utnyttes for å skape en aldersvennlig by. Den tredje faktoren henger mye sammen med nummer to, og handler om å i mye større grad inkludere eldre mennesker i samfunnsplanleggingen og utviklingen av byer. Å gjøre dem til nøkkelpersoner i å sette agendaen for fremtidig byutvikling er essensielt når temaet er å skape en aldersvennlig by. Som Buffel (2012) påpeker: For nå målet med å skape en aldersvennlig by må det skiftes fra et fokus på å skape en by *for* de eldre, til å skape en by *med* og *av* de eldre.

Scharlach (2010) har utviklet konseptet om «konstruktiv aldring» som handler om dynamikken mellom personen og miljøet. Dette konseptet tillegger han seks underkomponenter. Gjennom disse bygger han også videre på WHO sine åtte punkter i sin «sjekkliste», som han fordeler i tre kategorier. Den første kategorien er den fysiske infrastrukturen. Aldersvennlig infrastruktur betyr å ha meningsfulle, tilgjengelige destinasjoner med flere muligheter til komme dit. Det bygde rommet er trygt og barrierefritt. Ikke bare hjelper dette de eldre med å komme dit de skal, men også mot følelsen av hjelpeløshet. Det reduserer også den sosiale isolasjonen og oppmuntrer til mer deltakelse i samfunnet. Den andre kategorien omhandler sosialt engasjement. Å ha programmer og institusjoner som hjelper eldre med å sosialt engasjere seg kan gjøre at de skaper meningsfulle tilknytninger til andre, skape nye læringsmuligheter og forbedre effektiviteten blant eldre. Det vil føre til en større tilknytning til stedet og skape en følelse av autonomi. I utdanningsinstitusjoner kan dette også brukes i læring, hvor eldre og unge deler kunnskap, som igjen kan skape nye måter å tenke på. Den tredje handler om å ha støttende tjenester for fremme trygghet, leve godt hele livet, og redusere sykdommer knyttet til alderdom.

Walker (2002) presenterer sju nøkkelpinsipper som bør ligge til grunn for at en strategi om aktiv aldring skal være både konsis og omfattende. Det første prinsippet går

ut på at «aktiviteten» bør være meningsfull, og ikke bare handle om en produksjon og en lønnslipp. Aktiviteten bør gi mening til personen selv, han eller hennes nærmeste og/eller samfunnet. Frivillighetsarbeid anses av den grunn som høyst verdifullt. Det andre prinsippet er at man må se på hele livsløpet, og involvere alle aldersgrupper i prosessen om aktiv aldring. En utfordring her er at ansvaret rundt aldring er splittet under flere departementer, noe som kan hindre effektiviteten i nå målene om aktiv aldring (Walker, 2016). For det tredje, så bør aktiv aldring omfatte alle eldre, også de mer skrøpelige som er meget avhengig av tjenester, og ikke bare fokusere på de «yngre eldre». Det fjerde prinsippet omfatter det Walker (2002) kaller «intergenerasjonell solidaritet» som betyr rettferdighet for ulike generasjoner og muligheten til å utvikle aktiviteter for alle generasjoner. Det femte prinsippet går ut på at konseptet om aktiv aldring bør inneholde både rettigheter og forpliktelser. Det vil si rettigheter livslang læring, trening og sosial sikkerhet, men også forpliktelser til å utnytte disse mulighetene eller til å forbli aktiv på andre måter. Det sjette prinsippet går ut på at det i en strategi om aktiv aldring bør være både «top-down» tiltak for å motivere og muliggjøre aktivitet, og «bottom-up» muligheter for innbyggere til å skape slike tiltak. Til syvende og sist må strategier om aktiv aldring respektere nasjonale og kulturelle ulikheter, og være innforstått om at det som er den beste løsningen for noen ikke nødvendigvis ikke er den beste løsningen for andre.

METODE

Kvalitativ metode

Av de to hovedinnretningene kvalitativ og kvantitativ metode har jeg valgt førstnevnte til oppgaven. Kvalitativ forskning defineres av Silverman (2015) som beskrivelser av virkelige situasjoner. Fenomener beskrives innenfor en kontekst og forsøkes forstått, og forskningen baseres på teoretiske konsepter. Ifølge Rapley (2007) skal kvalitative metoder utforske verden «der ute», og ikke i settinger som laboratorium. Metoden skal søke å forstå, beskrive, og noen ganger forklare fenomener fra innsiden. For å undersøke de strategiske alternativene Frogn kommune har for å møte utfordringene med en aldrende befolkning har en kvalitativ metode blitt valgt fordi det i oppgaven nettopp er fenomener som forsøkes forstått og beskrevet innenfor en gitt kontekst.

Scenarier

For å finne ut hvilke strategiske alternativer Frogn kommune kan har for å håndtere utfordringene som fremtiden bringer så har jeg valgt å bruke scenarier som metode.

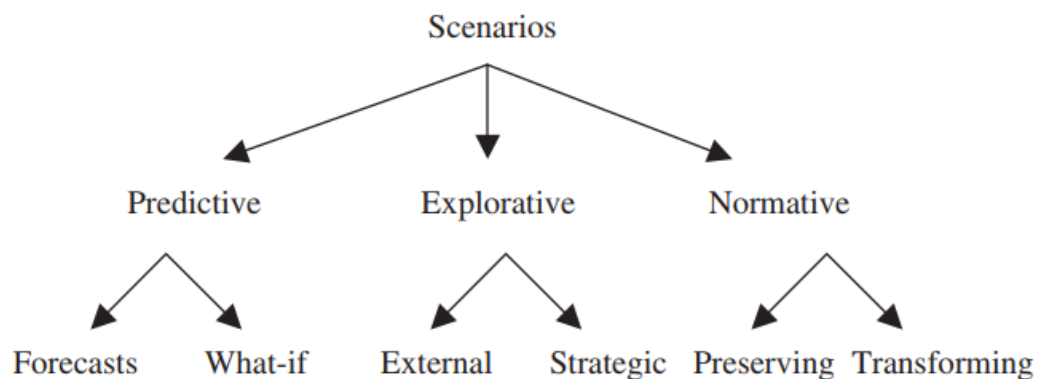
Scenarier blir ofte kalt for «images of the future». Å utforske hvordan fremtiden kan bli er nyttig både for politikk og planlegging (Frankart, 2017). Herman Kahn, som regnes som en av grunnleggerne av fremtidsstudier og skaperen av scenarier, definerte scenarier som et sett av fremtidige hypotetiske hendelser, skapt for å prøve å avklare et hendelsesforløp og avgjørende beslutninger (Stojanovic, 2018).

Scenarier har ofte blitt brukt blant bedrifter opp igjennom årene, men har nå fått en større popularitet innenfor planlegging. Grunnen til dette er at teknologisk og kulturell utvikling har ført til at byer transformeres i et raskere tempo enn før, og at dette har ført til en større usikkerhet om hva som kan skje hos byer i fremtiden. Med mye usikkerhet og kompleksitet kan scenarier oppmuntre til strategisk tekning, skape flere mulige framtider og åpne horisonten for hvordan vi tenker om fremtiden. Byer er dynamiske, og det kan være vanskelig å kartlegge og koordinere endringene som skjer. Derfor trengs det nye og mer kreative løsninger for å håndtere utfordringene. Scenarier kan være en løsning for å forberede seg bedre på de komplekse utfordringene i fremtiden. Ved å identifisere mulige alternative retninger som kan tas, så gir scenarier den fordel at usikkerheten om fremtiden blir redusert (Stojanovic, 2019).

En annen grunn til at scenarier har fått en økende popularitet er klimautfordringene vi står ovenfor. For å utforske hvordan vi skal nå bærekraftsmålene og hvordan disse påvirker det sosiale livet er scenarier et fint virkemiddel. Scenarier blir av denne grunn ofte brukt innenfor klima, transport og arealbruk. Fra å være mest brukt av bedrifter som blant annet Shell, så har scenarier blitt en nyttig metode innenfor bærekraftsspørsmål.

I følge Stojanovic m.f (2018) skiller scenarier seg fra andre fremtidsrettede metoder. Prognoser, for eksempel, prøver å identifisere de mest sannsynlige utfallene, mens scenarier utforsker de ulike og mulige utfallene i lys av usikkerhet. Scenarier gir med andre ord en mer kvalitativ beskrivelse av hvordan nåtiden utvikler seg, uten et krav om kvantitativ nøyaktighet.

Ulike typer scenarier



Figur 7: Kart av ulike typer scenarier. (Börjeson, 2006).

Börjeson, m.f (2006) deler scenarier opp i tre hovedkategorier, som vist i figur 7. Disse kategoriene er basert på hva det er en som bruker et scenario ønsker å vite om fremtiden: *Hva vil skje? Hva kan skje? Hvordan kan man oppnå et spesifikt mål?*

Det første spørsmålet, «*hva vil skje?*», blir besvart gjennom prediktive scenarier. I disse scenariene prøver man å spå hva som vil skje i fremtiden. Prediktive scenarier kan deles opp i to typer: Prognoser og «*hva om?*»-scenarier. Prognoser prøver å svare på hva som vil skje om den mest sannsynlige utviklingen fortsetter. «Hva om» scenarier prøver å svare på hva som vil skje dersom mer spesifikke hendelser finner sted. Disse hendelsene kan være eksterne faktorer og/eller interne beslutninger.

Det andre spørsmålet, «*hva kan skje?*», besvares gjennom utforskende scenarier. Om man har en noenlunde god kunnskap om hvordan de eksisterende forholdene utfolder seg, men ønsker å utforske konsekvensene av alternative utviklinger, så kan utforskende scenarier være et godt redskap. Disse alternative utviklingene kan innebære mulige hendelser i fremtiden som man ikke vet mye om, men på en eller annen måte er nødt til å forholde seg til. For eksempel i en tid hvor ting endrer seg fort kan det være gunstig å lage scenarier for å forberede seg bedre på den usikre fremtiden. På denne måten er utforskende scenarier i stor grad brukt for å håndtere strategiske problemer. De kan deles inn i to undergrupper: Eksterne scenarier som tar for seg hva som kan skje om som er utenfor vår kontroll, og strategiske som tar for seg hva som skjer om det tas spesifikke valg/retninger. Strategiske scenarier innlemmer beslutninger som sentralt i scenariene. Målet er her å utforske konsekvensene av hvilke strategiske retninger man tar (Borjeson, m.f. 2006).

Normative scenarier svarer på det tredje spørsmålet om hvordan et mål kan bli nådd. Underkategoriene her er bevaringsscenarier og transformative scenarier. Det som skiller disse, er hvor mye som må endres for å nå målet. Kan man nå målet uten noen særlige endringer av det eksisterende systemet, så er bevaringsstrategier det beste valget. Her forsøker man å finne ut hvordan målet kan bli nådd på den mest kosteffektive måten. Et eksempel på når dette kan bli brukt er innenfor regional planlegging, hvor man prøver å nå sosiale, miljømessige, økonomiske eller kulturelle mål på en enkel og effektiv måte (Borjeson, m.f. 2006).

Må man derimot endre hele strukturen for å oppnå målet så er transformative scenarier det beste alternativet. I disse scenariene er utgangspunktet ofte høyt prioriterte og viktige mål, men som virker ganske uoppnåelige gjennom den nåværende utviklingen. Det holder derfor ikke med marginale endringer for å nå målet, og mer trendbrytende grep er nødvendige. Gjennom «backcasting» (å arbeide bakover i tid fra det målet man forsøker å oppnå), så blir resultatet en serie av målforfyllende «bilder av fremtiden» som svarer på problemet som ønskes løst, samt en diskusjon om hvilke endringer som er nødvendige for å oppnå disse bildene. Slike scenarier har ofte et langt tidsperspektiv på rundt 30 år frem i tid (Borjeson, m.f. 2006).

Backcasting

Robinson, personen som introduserte backcasting som metode, mente det som gjorde at backcasting skilte seg ut var at metoden ikke tar for seg de mest sannsynlige fremtidene, men hvordan ønskede fremtider kan oppnås (Dreborg, 1996). Vergragt (2011) definerer backcasting som å lage en ønsket fremtid for og så se bakover fra den fremtiden.

Gjennom dette kan man planlegge å lage en strategi for hvordan man oppnår denne fremtiden.

Innenfor klima- og bærekraftsspørsmål har backcasting ofte blitt brukt. Grunnen til dette er at backcasting er spesielt egnet når det er langsiktige mål man forsøker å nå.

Utfordringene er i disse tilfellene ganske komplekse og det kan være vanskelig å finne veien til målet gjennom de eksisterende rammene og forholdene. Backcasting innebærer å lage et ønsket fremtidsscenario og deretter jobbe bakover for å utforske hvordan dette målet kan bli nådd og hvilke beslutninger som må tas. Gjennom denne metoden kan det dermed bli enklere å finne ut hva som skal til for å oppnå den ønskede fremtiden. Av denne grunn blir backcasting ofte brukt når mer radikale retninger skal tas som bryter med den nåværende og dominerende trenden. Eller, med andre ord, når mindre endringer innenfor de gitte rammene ikke er nok for å nå målet. Dette tilsier også at det som skaper problemet som ønskes løst også ofte er eksterne forhold som i mindre grad kan påvirkes av de aktørene som ønsker endring (Dreborg, 1996). Bærekraft har i nyere tid blitt et mer normativt konsept, og på grunn av dette har backcasting i større grad blitt anvendt i studier om bærekraft. Backcasting som metode har en sterk normativ natur og er derfor velegnet innenfor bærekraftsspørsmål. Det å se for seg og analysere ønskede fremtider, og hvordan man kan komme dit, har tiltrukket seg oppmerksomhet blant mange land og forskere innenfor bærekraft (Vergragt, 2011).

Scenarier som metode til denne oppgaven

I denne oppgaven har en backcastingtilnærming blitt gjort i utviklingen av scenariene.

Det har blitt skapt et bilde av fremtiden, hvor det har blitt utforsket muligheter og utfordringer for hvordan dette bildet kan oppnås. Gjennom data samlet gjennom intervjuene, teori og litteratur, så har ulike strategiske alternativer for å håndtere en økende andel eldre i befolkningen blitt utforsket. Det har blitt tatt utgangspunkt i de nåværende forholdene og den nåværende utviklingen i Frogn kommune.

Det første scenariet utforsker hva som skjer om ingenting blir gjort. Et såkalt «business as usual» scenario hvor de mest fryktede konsekvensene blir presentert. Det andre scenariet utforskes det den nåværende strategien for å håndtere utfordringene, men dette tas også er skritt videre ved å legge til grunn vekstteorier i scenariet. Det tredje og siste scenariet er inspirert av teorier om degrowth som en motsetning til en strategi med vekst og konkurranse som mål.

Denne metodiske tilnærmingen ble i stor grad valgt fordi temaet i oppgaven handler om en usikker framtid. Frogn kommune har hatt kunnskap om at det blir flere eldre i en stund, men i det siste årene har disse prognosene eskalert og det har blitt et mer hastende tema. For å utforske hvilke muligheter kommunen har i et planstrategisk perspektiv gjør derfor scenarier til en nyttig metode for å få en større oversikt, samtidig som det oppmuntrer til nytenkning i problemløsningen.

Metoder brukt i utviklingen av scenarier

Kvalitative intervjuer

For å innhente empiri til å utforske de strategiske alternativene er det i denne oppgaven blitt brukt kvalitative intervjuer. Sammen med teoretiske konsepter har disse intervjuene blitt brukt til å skape forskjellige scenarier som utforsker strategiske muligheter i Frogn kommune. Intervjuer i kvalitative studier forsøker å forstå verden fra intervjusubjektets ståsted (Brinkman & Kvale, 2015). Ifølge Silverman (2015) er dette den vanligste formen for datainnsamling i kvalitative undersøkelser. Han deler intervju som metode inn i fire former. *Strukturert intervju* innebærer at den som intervjuer er strukturert og ikke gir muligheter for improvisasjon for å holde intervjuene konsekvent. Ved *semi-strukturerte intervjuer* åpnes det litt opp for tilpasninger underveis. *Åpne intervjuer* er fleksible hvor intervjueren stiller åpne spørsmål til subjektet. I *fokusgrupper* skal intervjueren prøve å skape dynamikk i gruppen og holde seg tilbaketrukket. Det er blitt utført totalt fire intervjuer, hvor tre av de var semi-strukturerte intervjuer og ett bestod av en fokusgruppe. Ved å la intervjusubjektene stå mer fritt til å prate kunne det hentes inn mye informasjon. I fokusgruppen prøvde jeg å skape en kreativ økt hvor de som ble intervjuet kunne svare utforskende.

Informantene jeg intervjuet bestod i det første intervjuet av ansatte i Frogn kommune. Her var målet å innhente informasjon til scenario 1 og 2. I fokusgruppeintervjuet ble tre

ansatte fra kommuneadministrasjonen intervjuet, der målet var å utforske scenario 3. (Det var planlagt intervju med fire personer, men den ene personen møtte ikke). Det har også blitt gjennomført to intervjuer av lokalpolitikere for å lære om de politiske dimensjonene av temaet i oppgaven. I valget av politikere var det viktig å finne noen som med størst sannsynlighet hadde forskjellige politiske meninger om dette temaet. Målet var å finne noen som var pro scenario 2 og pro scenario 3. Politikerne som ble intervjuet er Høyrepolitiker Sigbjørn Odden og MDG-politiker Linda Byström. Etter ønske fra ansatte i kommunen er ikke navn eller yrkestittel nevnt i oppgaven. Intervjuobjektene ble på forhånd tilsendt en intervjuguide slik at de kunne sette seg inn i temaet og forberede seg på forhånd. Dette førte til mer utdypende og gjennomtenkte svar som hever kvaliteten på den innsamlede dataen.

I intervjuene ble det forhåndssendt en intervjuguide slik at de som ble intervjuet kunne forberede seg. Hvert av intervjuene hadde en varighet på omtrent en time. Spørsmålene i det første intervjuet omhandlet hvordan denne utviklingen med en eldre befolkningssammensetning hadde blitt til og hvilke utfordringer dette skapte, samt hvordan kommunen hadde gått frem for å håndtere disse utfordringene. Det ble også stilt spørsmål om arbeidet med selve planstrategien, samarbeid med politikere, Frogn's regionale rolle, og utsiktene for framtiden. I det andre intervjuet med kommunen ble det spurt om forholdet rundt den nåværende eldre befolkningen i kommunen. Dette intervjuet hadde mer en kreativ regi hvor de som ble intervjuet stod mer fritt til å diskutere rundt den fremtidige eldre befolkningen i kommunen. I intervjuet med politikerne ble det spurt om deres syn på hvordan disse utfordringene burde møtes. Det ble også spurt om hvordan de opplevde arbeidet med planstrategi og samarbeid med kommuneadministrasjonen, Frogn's rolle i regionen, eldrepolitikk, og synet på framtiden. Intervjuene ble deretter transkribert og analysert hvor likheter og ulikheter mellom svarene, og med resultatene fra dokumentanalysen, ble systematisert og brukt til å skape et grunnlag for scenariene.

Dokumentanalyse

Dokumentanalyse er en systematisk gjennomgang og evaluering av dokumenter. Som generelt i kvalitativ metode så blir data i en dokumentanalyse tolket for å finne mening og forståelse (Bowen, 2009). Dokumentanalyse blir ofte brukt sammen med andre

kvalitative metoder for å skape et bedre bevisgrunnlag, som for eksempel intervjuer (Yin, 1994). I denne oppgaven dokumentasjonen består av en systematisk analyse av teoretiske konsepter, studier, og diverse plandokumenter. Plandokumenter bestod av kommuneplanen og de aktuelle områdeplanene for å finne ut med om grepene som er gjort i den nåværende strategien. De teoretiske konseptene bestod av grunnleggende ideologier for ulike strategier. Studiene bestod av forskning rundt grep for å håndtere utfordringer med aldring og krympende byer, samt hvordan det kan skapes en aldersvennlig by.

Sammen med intervjuer har dette lagt grunnlaget for utviklingen av scenarier. Gjennom disse metodene kunne de strategiske mulighetene for Frogn kommune utforskes og systematiseres for å skape et bilde av hvordan framtiden kunne se ut ved forskjellige strategiske tilnærminger. Gjennom å bruke både intervjuer, teoretiske konsepter, litteraturstudie og plandokumenter gav det muligheten til å skape et oversiktlig bilde av mulighetene og utfordringene i de strategiske tilnærmingene.

Validitet og reliabilitet

For å sørge for validitet i oppgaven har det blitt forsøkt å skape en variasjon i intervjuobjekter som kan ha ulike syn på temaet i oppgaven. Disse innehar også kompetanse til å svare på spørsmål om tema ettersom de har arbeidet med denne problemstillingen over lang tid. Av den grunn ble også semi-strukturert intervju valgt som form, for å styrke kvaliteten på dataen. En ulempe er at det gjerne kunne vært flere intervjuobjekter, gjerne noen som representerte en eldre generasjon, utflyttere fra kommunen, eller eiendomsutviklere. Men det har vært utfordrende å arrangere intervjuer midt under en global pandemi, hvor digitale løsninger har vært den eneste muligheten. Reliabilitet vil ifølge Silverman (2015) si å være konsistens i forskjellige tilfeller, men under samme kategori. I denne oppgaven var det derfor viktig at mine egne meninger eller politiske oppfatninger ikke påvirket intervjuene, særlig med politikerne, i nevneverdig grad. Derfor ble det stilt samme spørsmål til begge to. En hindring her er at det ble brukt semi-strukturert intervju som intervjuform, og at samtalen derfor i stor grad flytter utover fra spørsmålene i intervjuguiden.

Intervjuene ble gjort over videosamtale på Teams hvor videoopptak og lydopptak ble gjort. Det er rimelig å anta at dette har påvirket kvaliteten, enten positivt eller negativt,

enn om intervjuene ble utført i møte med personene. Ifølge Silverman (2015) kan reliabiliteten til tolkningen av transkripsjonene undergraves ved at man ikke får med seg for eksempel kroppsbevegelser eller pauser som kan ha en avgjørende virkning på meningen i ordene som blir sagt. Etersom det ble gjort videoopptak er dette en fordel, men absolutt ingen garanti for at alt ble inkludert. En annen utfordring for tolkningen er forholdet mellom det informantene mener og min forståelse av hva som blir sagt. Ut ifra hva jeg har lest av plandokumenter, teori og litteratur hadde jeg en egen forståelse av temaet, mens informantene muligens hadde en annen oppfattelse.

I dokumentanalysen har det vært viktig å skape en validitet gjennom å bruke fagfelleurderte dokumenter der det har vært mulig. Det har også vært viktig å holde litteraturen relevant for tematikken i oppgaven, gjennom å være selektiv med å finne relevant litteratur. Et eksempel på dette er når strategier for krympende byer skulle bli brukt i temaet om en aldrende befolkning, der litteratur om bruk av forlatte arealer ikke var relevant for denne oppgaven.

Forskningsetikk

Etiske avveininger har blitt gjort angående personvern. Etter ønske fra ansatte i kommunen har disse blitt anonymisert, og omtales i oppgaven som «kommunen» eller «kommuneadministrasjonen». Navn og yrkestittel blir dermed ikke brukt i oppgaven. Begge politikerne som har latt seg intervjuer har meldt at de ønsker å stå frem med navn. Linda Bystöm påpeker at hun snakker på vegne av seg selv som privatperson og ikke på vegne av partiet. Det har ikke blitt behandlet sensitive personopplysninger i oppgaven. Oppgaven er meldt inn til NSD.

ANALYSE

I dette kapittelet utforskes de strategiske mulighetene til Frogn kommune gjennom å bygge forskjellige scenarier. Dette gjøres ved en backcasting-tilnærming der det skapes et bilde av fremtiden der denne strategien har vært vellykket før vi deretter ser på hvordan dette kan oppnås gjennom utfordringer og muligheter i de eksisterende forholdene. Først skal det ses på hvordan planstrategi utvikles i praksis i Frogn, sett i fra øynene til de aktuelle aktørene i dette arbeidet.

Planstrategi i praksis Frogn

Planstrategi i norsk kontekst handler som nevnt om å om å revidere statusen på viktige områder i kommunen, og ut fra dette diskutere overordnede strategier (Aarsæther, 2012). Det er et strategisk dokument som er forankret politisk hvor arbeidet med dette dokumentet skal starte så snart et nytt kommunestyre er på plass etter valg. Dermed er planstrategien et virkemiddel for politisk styring i kommunen, og i spørsmål om dette i intervjuet svarte høyrepolitiker Sigbjørn Odden at de ser på prosessen med en planstrategi som en fornuftig øvelse. Det er et virkemiddel for å prioritere planer og få en bedre forståelse for hva kommuneadministrasjonen skal arbeide med. I denne prosessen får politikerne innsikt i hva det er administrasjonen ønsker jobbe med, og så får politikerne sagt det de mener om disse sakene. Politikken blir dermed til en viss grad forankret i arbeidet administrasjonen gjør, slik at de ikke arbeider helt på egenhånd.

Kommunen forteller at det var grundig gjennomgang av mål og strategier i revideringen av samfunnsdelen. Politisk involvering blir også sikret gjennom arbeidet med kunnskapsgrunnlagene og de formelle prosessene i plan- og bygningsloven. Planprogram blir diskutert politisk, sendt tilbake til kommunen, for å så bli sendt ut på høring. Deretter er det førstegangsbehandling av samfunnsdelen, sammen med kunnskapsgrunnlagene. Det har også vært et dialogmøte mellom administrasjonen og de folkevalgte. Denne prosessen sikrer politisk diskusjon og gir administrasjonen mulighet til å justere underveis. Opp igjennom årene har det vært en variasjon i hvor mye muntlige diskusjoner og drøftinger der har vært med de folkevalgte. Men tidlig involvering og drøftelse gir mer innflytelse, og generelt i planprosesser så ligger det et potensiale i at dette kan komme tidligere inn i prosessene. Eksempelvis ble samfunnsdelen og kommunestyremeldingen om bolig vedtatt veldig på tampen av den forrige kommunestyresammensetningen. Derfor arbeides det med å løpende forankre

dette, som ved å innarbeide elementer fra samfunnsdelen inn i byutviklingsplanen, slik at det er klart hvilke mål og strategier som ligger der og hvordan disse skal oppnås. Det kan arbeides mer med kunnskapsgrunnlag, for å gjøre revideringen av større planer enklere. Dette er godt å ha tidlig i medvirkningsprosessen, for å få en medvirkning som er basert på faktisk status og utvikling. En positiv faktor i dette er at det er en ganske høy bevissthet rundt grunnlaget for de strategiene som er vedtatt, både blant politikere og blant befolkningen

Scenario 1: Business as usual

Bildet av fremtiden

Tatt på spissen er skrekkscenariet et bilde av et Frogn med overfylte sykehjem og mange hjemmeboende som trenger oppfølging, med en kommune som ikke har ressurser eller arbeidskraft til å håndtere dette. Dette har skjedd på grunn av en negativ økonomisk utvikling, og for å kunne møte behovene innen helse og omsorg har andre tjenester blitt avvirket. Det er et bilde av tomme skoler og aktivitetsarenaer, et bybilde tomt for mennesker og aktivitet, og en inaktiv aldrende befolkning. Kommunens inntekter har falt som følge av mangel på skatteinntekter fra arbeidende innbyggere, samtidig som presset på de kommunale tjenestene har økt. Dette gjenspeiler også de generelle forventede konsekvensene av befolkningsnedgang og aldring, som beskrevet i NOU (2020:15) rapporten, om kommuners reduserte skatteinntekter, vanskeligheter med å tilrettelegge den kommunale organisasjonen og tjenestene til den nye befolkningssammensetningen, et dysfunksjonelt boligmarked og et redusert handelstilbud.

Bystrukturen

I forsøk på å tiltrekke seg og beholde unge innbyggere og barnefamilier har kommunen bygget opp og investert i infrastruktur for barn og unge. Det er blitt bygget en god struktur for unge, og det er gode skolebygg, men barnetallene i Frogn synker. Og ettersom det er eldre innbyggere det blir flere av i Frogn, så sitter kommunen igjen med en befolkning som har behov for en helt annen bebyggelsesstruktur og kommunale funksjoner. Dette gjelder ikke bare funksjonene, men også selve byggene, Det er et bybilde preget av mange større og dyre eneboliger. Dette har ført til en økning av økonomisk sterke eldre og en yngre befolkning som blir ekskludert fra boligmarkedet.

Økonomisk utfordringer

Derfor er det nå en bekymring om at kommunen har feilinvestert med tanke på den befolkningsprognosen som skygger over Frogn nå. Denne prognosen om en økning av eldre i forhold til resten av innbyggerne har alltid vært der, men har blitt veldig forsterket de siste 4-5 årene. Den økonomiske utfordringen ligger derfor i at kommunen ikke greier å snu pengebruken fra et fokus på skole, barn og unge til et fokus på pleie og omsorg til den økende andelen eldre. I dette ligger det ikke bare økonomiske utfordringer, men også en uoverensstemmelse mellom funksjonene og bebyggelsesstruktur opp mot hva fremtidens behov faktisk er.

Høyrepolitiker Sigbjørn Odden deler bekymringen om balansen i befolknings-sammensetningen. Han gir et bilde av Frogn som en attraktiv kommune hvor personer med høy skatteinntekt ønsker å bo, og at det er essensielt at Frogn får påfyll av barnefamilier for å opprettholde balansen og for å videre være en attraktiv kommune. Om det blir en høyere prosentandel eldre blir det også mindre skattende innbyggere. Han påker at når befolkningen blir eldre så fødes det også mindre barn, og at dette skaper en negativ utvikling, og at man må arbeide for å rette opp i denne ubalansen.

Boligpriser spiller en faktor i denne negative utviklingen. Med dyre boliger har ikke førstegangsetablerere eller helsearbeidere råd til å bosette seg i kommunen. Dette går utover målene om få inn barnefamilier og den nødvendige arbeidskraften som trengs for å sørge for at de eldre og trengende får den hjelpen de trenger. Odden deler ikke denne bekymringen med kommunen, og mener at det er fullt mulig å kombinere høye boligpriser med det å få inn flere barnefamilier i kommunen. Han mener det heller bør siktes på å tiltrekke andre- og tredjegangsetablerere, og at med attraktiviteten til Frogn så er dette fullt mulig. I intervju med kommunen, derimot, pekes denne attraktiviteten ut som en årsak til at Frogn blir eldre. Å bo langs fjorden gjør ikke bare at det blir for dyrt for førstegangsetablerere, men også at det er mer attraktivt for mer ressurssterke eldre å flytte til Frogn. Det som har blitt bygget er også gjerne godt egent for rike, middelaldrende mennesker.

Denne trusselen balansen i befolknings-sammensetningen er noe som går igjen i det Hospers (2013) beskriver, hvor en lav fødselsrate og en høy gjennomsnittsalder fostrer hverandre. Barn som ikke blir født fører igjen heller ikke til nye barn. Det blir dermed en uheldig sirkel som eskalerer aldringen av en by, og som på ingen måte er bærekraftig

Transport og mobilitet

Når en er pensjonist så trenger man ikke bo tettere på arbeidsplassen eller være avhengig av gode kollektivtransportmuligheter til jobb. Derfor er det tilsideliggende og sjønære Frogn mer velegnet for eldre. Ved en slik utvikling blir også behovet for bedre transportmuligheter tilpasset eldre mennesker økende. Som Abrammsen og Hagberg (2018) viser i sin studie, så blir tilgjengelighet en økende utfordring for eldre, spesielt i mer rurale kommuner som deler likhetstrekk med Frogn. Mange eldre blir avhengige av bil på grunn av manglende transportalternativer, selv om de i større grad vegrer seg for å kjøre bil. Mange prøver å tilpasse bilkjøringen til å hovedsakelig kjøre på dagtid. Dette gjør at de også går glipp av arrangementer og tilbud som foregår på kveldstid eller vinterstid, om de ikke klarer å finne en alternativ transportløsning. Sett i lys av utviklingen til Frogn kommune kan dette føre til en høy andel eldre i befolkningen som er inaktive og i liten grad deltar i samfunnet, ettersom det er mangler i de lokale transportmulighetene.

Scenario 2: En vekstbasert utvikling

Dette scenariet tar utgangspunkt i en vekstbasert planstrategi og bygger i stor grad på kommunens nåværende strategi og grepene som har blitt gjort, men bygger også videre på en veksttankegang basert på vekstteorier. Dette er en strategi som minner om det Hospers (2013) beskriver som å prøve å kontre at en by krymper. I en slik strategi legges det til rette for befolkningsvekst gjennom å bygge flere boliger og markedsføre byen. Det er også et forsøk på å stimulere en befolkningsvekst gjennom å restrukturere byen. Dette er bygget på en tanke om konkurranse med andre kommuner om nye innbyggere, og hvor en aldrende befolkning blir sett på som en negativ utvikling og noe som bør reverseres.

Bildet av fremtiden

En balansert befolkningssammensetning hvor prosentandelen eldre er blitt redusert av at mange unge og barnefamilier har flyttet inn i kommunen. Dette har blitt gjort mulig ved å bygge flere boliger og rimeligere boliger. Drøbak har også hatt en vekst i bebyggd areal der Kolstadplanen har blitt realisert til sitt fulle. Ved å få inn flere arbeidsføre i forhold til mennesker som ikke kan jobbe så har skatteinntektene økt og stabilisert økonomien.

Bystrukturen

Ifølge kommuneadministrasjonen har befolkningsvekstmålet til Frogn økt fra 0,5% til 1,5, og de mener dette kan representere et ambisjonsnivå, i tillegg til at det stadig flyttes inn flere personer per bolig. For å nå målet om å få inn flere barnefamilier for å skape en bedre balanse i befolknings sammensetningen skal det bygges flere boliger i kommunen, og disse skal være rimelige nok til at førstegangsetablerere kan komme seg inn på boligmarkedet. Med boligpolitikk og med vedtak prøver kommunen å skape en boligstruktur som gjør Frogn attraktiv for førstegangsetablerere og barnefamilier, og ikke den gruppen av mennesker kommunen allerede har mange av. De nye boligene skal hovedsakelig bestå av rekkehus og leiligheter. Et eksempel på en av planene som skal bidra til dette er plan for Kolstad som legger til rette for å bygge opp mot 850 boliger samt en barnehage og friområder. Her fokuseres det også på å bygge boliger for det de kaller «fremtidens innbyggere» som i mindre grad bruker privatbil og i større grad velger andre transportmidler. Ved en slik strategi er målet at den nåværende boligstrukturen der større eneboliger dominerer skal endres og justeres.

Kommunen har bygget opp en god infrastruktur tilrettelagt for barn og unge. Kommunen har gode skolebygg og barnehager, samt gode idrettsanlegg og aktivitetsmuligheter, som en ny svømmehall og skatepark. Disse er blitt lagt til Seiersten, et sted som etableres som er viktig sentrumsområde som har utviklet en høy tetthet av kommunale bygg, tjenester, næring og kollektivknutepunkt. Dette er en del av en større reguleringsplan som har som mål å binde resten av byen sammen med gamle Drøbak og skape en mer sammenhengende by. Her er målet å skape et aktivt næringsliv og boligområder der flere personer oppholder seg. Denne infrastrukturen er stor grad tilrettelagt for barnefamilier og kan gjøre kommunen attraktiv for den ønskede befolkningsveksten.

Økonomiske muligheter

Som følge av at flere yngre mennesker bosetter seg i kommunen, så betyr det også en økning av flere arbeidsplasser. Dette fører til en økning av inntektsskatt som letter på det økonomiske presset på fordeling av ressurser ved en aldrende befolkning.

Det foreligger et overordnet samarbeid rundt næringslivet i Folloregionen (Ski, Ås, Vestby og Frogn), hvor det er en felles strategi om å bygge opp rundt NMBU som utgangspunkt der forskningen skal føre til lokal næringsvirksomhet. På grunn av de korte avstandene vil det som for eksempel er positivt i nærings sammenheng i Ås også

være positivt for Frogn, der man ikke ser på arbeidsmarkedet isolert. Ved at flere arbeidsføre bosetter seg i kommunen kan det åpne opp for å legge til rette for flere bedrifter både i kommunen og i regionen. Denne veksten kan bygges videre på ved å styrke konkurransen innad i regionen samtidig som kommunen i seg selv blir med konkurransedyktig.

MDG politiker Linda Bystöm mener det ligger et næringspotensial i Folloregionen gjennom NMBU, noe som Drøbak kan spille videre på. Av Follokommunene er der Frogn som har kystlinje. Drøbak har for eksempel Biologien, et marint forskningscenter, som har slike satsningsmuligheter. Dette skaper muligheter for å etablere bioøkonomi knyttet til marine næringer som næringsgrunnlag sammen med landbruk. Ved at Follo er en landbruksregion styrker også mulighetene for regionen som en turistattraksjon. Frogn kunne derfor spilt på matturisme gjennom for eksempel å ha et matsenter som et tydelig sted å være for matturister.

Transport og mobilitet

Ved plasseringen til Frogn i Osloregionene sammen med gode pendlemuligheter kollektivt, så kan er dette faktorer som kan bidra til å trekke folk til kommunen. I Frogn er det et aktivt politisk arbeid rundt pendling, hvor det skal være attraktivt å pendle kollektivt. Per i dag er det gode forbindelser med Oslo og Ski. Om det i tillegg etableres like effektive transportmuligheter sørover mot Vestby, Moss og Fredrikstad vil det øke mulighetene for å arbeid for mange. Når den nye Follobanen kommer, vil det også være muligheter for å ta tog fra Ås, så får vi i fremtiden om dette er noe som vil bli hyppig brukt av Frogn's innbyggere.

Utfordringer

En strategi som baserer seg på en befolkningsvekst av unge mennesker kan være utfordrende for Frogn kommune. Ikke bare er kommunen naturlig attraktiv for mer pengesterke eldre ved sin beliggenhet og nåværende boligmarked, men kommunen blir også til en viss grad nedprioritert av regionale myndigheter. Ifølge kommunen virker det som om Frogn politisk er bekvem med å være en pendleby, sovested og turiststed, men at det ligger en bismak i dette. I regional plan for nasjonal transport er Frogn utpekt til å være en lokalprioritert by, som skal ha mindre vekst enn Ås som er utpekt som en regional by, og også mindre prioritert enn Vestby. Dette er i stor grad knyttet opp mot at disse byene har jernbane og togstasjon. Kommunen oppfatter at Frogn politisk ikke er helt fornøyd med dette, ettersom kommunen ønsker å vokse som den selv vil. Det

handler nok litt om følelser, at det å bli parkert i en bakevje føles litt som å bli tråkket på tærne. Frogn erkjenner at de ikke er koblet på jernbanen, men det at det er et politisk ønske om å bygge opp rundt øst-vest aksene rundt E134 kan ses på som et ønske om å være koblet på. Men når det kommer til vekstmål og antall boliger så har kommuneplanen vært innrettet ganske likt som det regional plan legger opp til.

Det kan også oppstå utfordringen gjennom å forsøke å skape rimeligere boliger for barnefamilier gjennom planlegging. Det er lagt opp til å bygge flere og rimeligere boliger gjennom byutviklingsplanen og Kolstadplanen, men det er begrenset hvor mye makt planlegging kan ha over boligprisene ettersom det i all hovedsak er markedet som styrer dette. Kommuner kan planlegge for spesifikke utviklinger i diverse områder, men de med den faktiske muligheten til å gjennomføre en slik utvikling kan velge, uten konsekvenser, å ikke gjøre dette om de ikke ser på det som lønnsomt nok (Andersen & Skrede, 2017).

Scenario 3: En ikke-vekstbasert og degrowth inspirert planstrategi

I dette scenariet er målet å snu utfordringene med en aldrende befolkning til noe positivt gjennom å bruke elementer fra teorier om degrowth. I stedet for å prøve å kontre utfordringene med en aldrende befolkning med å tiltrekke barnefamilier så fokuseres det på den faktiske og forventede befolkningssammensetningen. Dette gjøres ved å skape en sterk men nedskalert lokaløkonomi, fremme lokal medvirkning og demokrati, og styrke Frogn sin autonomi og selvstendighet i regionen.

Målet/ bildet av fremtiden

En aldersvennlig kommune med mange aktive eldre som lever et godt liv. Det er en kommune som har fokusert på velvære hos den eksisterende befolkningen, i stedet for å prøve å konkurrere om eksterne innbyggere. En familieorientert kommune som er tilgjengelig for alle aldre, hvor de yngre menneskene med tilhørighet i kommunen ikke flytter ut. Kultursektoren og den lokale detaljhandelen er stimulert av både av de mange eldre som bor i sentrum, men også av den sesongbaserte turismen.

Frogn er en innovativ kommune som har investert i «sølvøkonomien» hvor de har utnyttet den aldrende befolkningen til å utvikle fremtidsrettede tjenester innen omsorg, bolig og fritid. Dette har skjedd i et samarbeid mellom det offentlige og lokale private aktører, og kan ses på som en del av et styrket lokalt næringsliv. De eldre er friske og aktive, og av den grunn bor de lenger hjemme. Når det ikke er mulig lengre så finnes det gode tilbud bemannede omsorgsboliger og bofelleskap for eldre som sørger for at de kan fortsatt kan leve aktive og sosiale liv. Boligene har god tilgjengelig og en brukervennlig utforming som passe alle typer mennesker. Mange eldre bor i bofelleskap som ikke fungerer som sykehjem, men hvor de har mulighet til å leve mer fritt ved hjelp av velferdsteknologi og mulighet til hjelp om de trenger det. Det er enkelt for dem å sosialiseres, aktiveres og ta del i en byutvikling der de selv er viktige aktører.

Kommunen har gode lokale kollektivtransportmuligheter som føles trygge for alle aldersgrupper, hvor både eldre, mennesker med nedsatt funksjonsevne og foreldre med barnevogner har få problemer med å bevege seg rundt internt i Frogn. Som følge av dette er det en økning i bruken av kollektivtransport der det gode tilbudet også har skapt et bybilde mindre preget av privatbiler.

Bystruktur

I et scenario hvor vekst ikke er prioritert vil planen om utbygging på Kolstad være overflødig. Byutviklingsplanen åpner opp for en bygging av mellom 2,500 til 3,500 boliger, samt andre funksjoner gjennom transformasjon og fortetting, og denne planen vil være tilstrekkelig nok. Som MDG politiker Linda Bystöm mener, så er dette den perfekte planen. Det bygges nærmere, har korte avstander, blandende aldersgrupper, aktivitetsområder, kontor og bolig. Alt dette så tett som det er mulig i Frogn, i tillegg til at det er nærhet til vann, strand, skog og buss til Oslo. Hun er sterkt imot Kolstadplanen, som hun beskriver som klassisk satelittutbygging. Ikke bare innebærer det en spredning av boliger, men det er også en ensformig spredning med kun boliger. Denne planen innebærer også å bygge ned et skogsområde som ligger sentralt, noe som ikke bare er galt i seg selv i et naturperspektiv, men det forhindrer også det å ha grønne lunger tilgjengelig når det fortettes i byutviklingsplanen.

Gjennom byutviklingsplanen som det arbeides med, som har som mål å binde den langstrakte sentrumstrekningen opp til Dyrfløkke mer sammen med gamle Drøbak, har

det blitt bygget leiligheter som er egnet for eldre i sentrumsområdet. Ifølge kommunen har det tidligere vært et problem med prisforskjeller, som ikke bare har hindret førstegangsetablerere i å anskaffe bolig, men også har ført til at eldre som kanskje har et ønske om å flytte ut av større eneboliger ikke har hatt råd til dette på grunn av prishoppet. Men det å kunne bo i en leilighet som er godt tilgjengelig vil øke mulighetene for å hjemme lenger, som igjen er bra for helsen. At det nå legges til rette for rimeligere boliger i byutviklingsplanen gjør at eldre som før ikke har hatt råd til å flytte mer sentralt nå får muligheten, ifølge kommunen. Ved å få en mer tilgjengelig og lettstelt bolig som er tettere på servicefunksjoner vil det gjøre livet enklere. At mange eldre også bor alene eller i små husholdninger har gjort at ensomhet blant eldre har blitt et tema. Det å bo mer sentralt og ha muligheten til møte andre tett opp mot boligen vil dermed være godt egnet for mange eldre.

Som Hoof (2018) poengterer, så deler eldre og nyutdannede førstegangsetablerere de samme boligpreferansene, og at i byer med høye boligpriser, som i Drøbak, er det stor etterspørsel for rimeligere bolig for både unge og eldre, og at det derfor er viktig at det designes mindre og rimeligere boliger.

Som Sigbjørn Odden påpeker, finnes det ikke per i dag noe mellomledd mellom å bo hjemme og flytte inn på sykehjem for eldre. Men det foregår nå en utvikling av «Omsorg+» boliger med sentral lokalisering i Frogn. Ifølge Odden vil konstaden for en slik bolig ligge på rundt halvparten av hva en sykehjemsplass koster, noe som vil være viktig for å håndtere det økonomiske presset den økende andelen eldre vil medføre, samtidig som det gir muligheten for eldre å ha større selvstendighet over lengre tid.

Ifølge kommuneadministrasjonen ses det også lyst på fremtidige muligheter for co-living for eldre. I følge både Hoof (2018) og kommuneadministrasjonen er dette noe som kan være med å bekjempe trusselen om ensomhet hos eldre. Da er det muligheter for å bygge større boliger hvor eldre kan bo sammen med likesinnede. Det har imidlertid vært en skepsis rundt co-living i norsk sammenheng, selv om det har vært en større suksess med dette i nabolandene (Salntes, 2019). Men kommunen ser optimistisk på mulighetene og påpeker at dette kan bedre med nye generasjoner og morgendagens eldre. Det økende fokuset på bærekraft kan også ha en effekt på dette, ved at folk lever mer som på «gamlemåten», der for eksempel besteforeldre både får hjelp og er med å hjelpe. Det å koble eldre og yngre sammen er noe en pendlerkommune som Frogn kan dra god nytte

av. Det har ifølge kommunen vært en del utfordringer blant unge koblet til at mange foreldre har vært mye borte på grunn av lange arbeidsdager. Da kan friske eldre være en ressurs, og ved å koble disse gruppene sammen kan de få gjensidig glede av hverandre. Et eksempel kan være aldershjem og barnehage i samme bygg. Hos Frogn er dette en ide som har blitt lansert, men ikke noe som har blitt arbeidet aktivt med.

Eksempler på co-living muligheter er å ha fellesløsninger som ikke er en enkeltkostnad på hver bolig, men noe som beboere kan låne og leie når de trenger det. Her kan det bære snakk om både serviceløsninger og kollektive boformer. Å ha servicefunksjoner knyttet til boligen kan være dyrt, men Frogn har mange eldre med god økonomi så det er sannsynligvis et marked for dette, ifølge kommunen. Eksempler på servicefunksjoner kan innebære husvask, trening, kiosk, massasje osv.

Økonomiske muligheter

Drøbak er en by som er naturlig attraktiv for eldre mennesker ved at det er sjønært ved Oslofjorden og at byen bærer mye lokalhistorie. Med en veldig kort ferjetur befinner man seg på Oscarsborg festning, stedet der Norge sankt det tyske krigsskipet Blücher da tyskerne invaderte Norge under andre verdenskrig. I delen av sentrum som kalles gamle Drøbak finner man gode og tilgjengelige fasiliteter og grøntområder med parker og enkle turmuligheter for alle. Her finner man også en god del nisjebutikker, kaféer og restauranter.

Som Kresl og Ietri (2010) påpeker så responderer eldre mennesker godt på tilgang til gode fasiliteter og boforhold. Det ligger dermed stort potensiale i å flytte eldre mennesker til sentrum i Drøbak, og se på dem i større grad som ønskede mennesker i et bybilde. Ved at den eldre befolkningen flytter til leiligheter i sentrum med god universell utforming, vil man få en større andel aktive og mer velstående innbyggere som vil stimulere den lokale detaljhandelen i sentrum, i tillegg til at etterspørselen for leiligheter i sentrum øker. Kresl og Ietri (2010) mener det er klare bevis for at det å skape et levende og attraktivt sentrum for eldre mennesker vil ha en vesentlig effekt på den lokale økonomien. Det er også positivt at Frogn kommune ønsker å flytte eldre til leiligheter i sentrum, endog hovedsakelig for å få plass til større barnefamilier i de store eneboligene. Men, som nevnt, ligger det et større potensiale rundt dette.

Kresl og Ietri (2010) har gjennom sine studier vist viktigheten med å inkludere eldre i kunst og kultur, i tillegg til å tilrettelegge arenaer hvor eldre kan delta i læringsaktiviteter, for å utnytte de økonomiske fordelene ved en eldre befolkning. Buffel (2012) beretter om viktigheten av å inkludere eldre mennesker i byutviklingen og samfunnsplanleggingen, der de bør være nøkkelpersoner i å sette agendaen i utviklingen når det ønskes å skape en aldersvennlig by. Med dette skapes det en by *av og med*, og ikke *for*, de eldre.

Kommunen forteller at Frogn har en aktiv og engasjert eldre befolkning. Det er en stor del som stemmer ved valg, og mange engasjerte i frivillige lag og organisasjoner. Det er mange eldre som er engasjert i Frivillighetssentralen, som «Drøbaksvenn» med flyktninger og «kontaktvenner». Det er mange tilbud som er positive, og særlig for den psykiske helsen til mange i kommunen. De er også engasjerte i turgrupper, idrettslag, og kanskje spesielt i golfklubben. Når det kommer til å engasjere eldre i byutviklingen så virker det som det er lite utover det lovpålagte eldrerådet. Dette rådet tas for eksempel alltid med på saker angående folkehelse, og de skal alltid ha anledning til å uttale seg om saker som omhandler levekårene for eldre.

Som vi har vært inne på så kan det å få eldre til å flytte til sentrum og implementere co-living løsninger ha positive effekter på det sosiale livet til den eldre befolkningen med å forebygge ensomhet og skape nye sosiale nettverk. Sammen med å utnytte den engasjerte eldre befolkningen til å i større grad skape aktiviteter innen kultur og læring så kan dette skape positive effekter for både livet til de eldre og økonomien. Det er også viktig at eldre i større grad engasjeres i byutviklingen utover eldrerådet om strategien for å skape en aldersvennlig by skal være vellykket.

Med en økende andel eldre i befolkningen ligger det muligheter for å utnytte det som kalles sølvøkonomien. Dette handler om å se på en aldrende befolkning som en mulighet til å skape nye tjenester for eldre innen blant annet omsorg og bolig. Slike løsninger gir muligheter for mer samarbeid mellom det private og offentlige hvor det også fremmer lokalt entreprenørskap og kreativitet (Hospers, 2013). Som Odden påpeker, så ligger det mange muligheter innen velferdsteknologi og digitale løsninger for å både hjelpe de eldre med å leve et bedre liv og samtidig redusere velferdsutgifter. Eksempler på slik teknologi er installasjoner som skal hjelpe eldre å i større grad klare seg på egen hånd i egen bolig, som blant annet digital medisinsk oppfølging. Hvordan denne teknologien

utvikler seg kan også ha betydning for utformingen av boligområder, men det er vanskelig å spekulere i her. I et strategisk perspektiv kan dette føre til at ressurser kan relokaliseres ettersom det økonomiske presset letter om det skapes mer effektive og rimeligere løsninger. Begrensninger på dette per i dag ligger i at mange eldre i mindre grad mestrer det digitale, men dette er noe som vil bli bedre i fremtiden og med morgendagens eldre. I en strategi som forsøker å tilpasse kommunen til en eldre befolkning kan det ligge gode muligheter i å utnytte en sølvøkonomi ved å teste ut kreative innovasjoner innen helse og omsorg, noe som også kan sette kommunen på kartet som en ledende og nyskapende kommune.

Transport og mobilitet

Frogn har gode kollektive pendlemuligheter, for eksempel går det buss til Oslo hver halvtime og enda oftere i rushtiden. Men internt i Frogn er et dårligere tilbud mellom noen områder, og spesielt for eldre og personer uten bil. Studiene som er gått igjennom viser at eldre ofte blir bilavhengige, der de også vegrer seg for å kjøre bil på kveldstid. Mange vegrer seg også for å ta offentlig transport, som vist i studiene til Abramsson og Hagberg (2018) og Lewis og Groh (2016).

Bussene som går i Drøbak kommer i størst grad fra eller mot Oslo og Ski, og vil derfor ha mange pendlere ombord. På slike turer vil det til en viss grad være for høyt sosialt og fysisk tempo for eldre passasjerer. Det er ingen god følelse å vite at en er årsaken til forsinkelser eller andre ulemper for andre.

Selve bussrutene i Drøbak er i stor grad begrenset til midten av byen. Ruter la nylig om rutene, noe som effektiviserte avgangene til Oslo og Ski, hvor for eksempel reisetiden til Oslo ble redusert ved en ekspressbussordring. Dette fikk konsekvenser lokalt ettersom de som ikke bor langs midtstrekningen i Drøbak er nødt til å bytte buss for å komme seg til gamle Drøbak, selv om avstanden ikke er særlig lang. Bussavgangene mot Vestby og Moss er heller ikke optimale, der den enkleste kollektivruten den veien er å først ta buss i Ås for å så ta tog. Det er noe å følge med på i fremtiden om den nye Follobanen vil bli særlig brukt av innbyggere i Frogn.

For å forbedre transport- og mobilitetsmulighetene til de eldre innbyggerne bør det derfor skapes egne løsninger mer trygge og tilrettelagte. Et eksempel på dette finnes i Oslo med konseptet «aldersvennlig transport» som er under utprøving i deler av byen.

Dette konseptet innebærer at mindre busser kjører eldre mennesker på dagtid der de skal, mot prisen av en honnørbillett. Ifølge kommunen var det et samarbeid med Ruter angående søknader om førerløse busser i Frogn, men som det ikke ble noe av. Disse bussene er veldig saktegående og enkle på- og avstigninger. Problemet er at de lett kan lage en trafikkork på grunn av hastigheten.

Ifølge kommunen er det mange eldre som er positive til el-sykkel, men dette er igjen begrenset til de sprekeste og at det i mindre grad er mulig å bruke på vinterstid. Det er også et ganske bratt terreng, spesielt om man skal gå eller sykle opp fra gamle Drøbak, som kan være utfordrende for mobiliteten til eldre. I slike tilfeller vil el-sykler kunne optimalisere dette. Her ligger det også prisutfordringer, men som kommunen forteller så er det populære utlånsmuligheter av el-sykler i Frogn.

Utfordringer

Å skape en planstrategi som ikke bygger på prinsippet om befolkningsvekst vil være en stor utfordring. Det vil være liten sannsynlighet for at dette får flertall politisk. I et norsk plansystem som er mye preget av vekstteorier vil det være vanskelig å implementere en slik strategi for en kommunes framtid. Byström ser for eksempel mørkt på at det ikke ses hvordan det kan planlegges ut ifra at man ikke kan ha evig vekst. Nå nylig ble også den omstridte Kolstadplanen vedtatt med en stemmes fordel, så det ser ut som den kommer til å bli gjennomført. Den er også vedtatt før byutviklingsplanen, og rekkefølgen disse planene kommer i er ikke gunstig for et slikt scenario der en satelittutbygging av boliger påbegynnes før, og rett ved siden av, en transformasjon og fortettingsplan.

Å skape aldersvennlig transport ligge mye i regionale hender, men utvikles i samarbeid med kommunene. Et alternativ som fungerer på et sted, passer ikke nødvendigvis et annet sted. Å finne det som fungerer best for Frogn må bli undersøkt og klargjort. Det samme må co-living alternativene. Nordmenn er som nevnt skeptiske til å dele boliger, men det finnes en optimisme rundt deling av fellesløsninger blant eldre som det kan bygges videre på.

Å bygge en strategi inspirert av degrowth innebærer å fokusere på å styrke lokaløkonomien, autonomi og selvstyre. I dag er den lokale økonomien ikke noe satsningsområde og søkelyset ligger heller mot næringslivet i regionen som en helhet. Å bruke sølvøkonomien for fremme lokalt entreprenørskap vil derfor få mulige

utfordringer ved at eksterne regionale markedsaktører tar på seg denne oppgaven. For at lokale aktører skal kunne ta denne rollen så må det etableres flere kunnskapsbaserte bedrifter i kommunen, noe det er lite av i dag.

DISKUSJON OG KONKLUSJON

I denne delen vil det diskuteres hvordan Frogn kommune kan bruke planstrategi for å håndtere utfordringene med en aldrende befolkning. Her vil problemstillingen og underproblemstillinger besvares med utgangspunkt i analysedelen og scenariene, hvor dette drøftes opp mot de teoretiske konseptene og litteraturen.

Planstrategi og handlingsrommet

Planstrategi er politisk forankret, og kan fungere på som en måte for politikerne til å utøve politikk (Aasæther, 2015). I Frogn ser politikere på planstrategi som en måte å prioritere planer på, samtidig som de ikke ønsket å påbegynne nye planer fordi det er bekymringer rundt den helhetlige effektiviteten i utviklingen om for mye planarbeid er satt i gang. Selv om det kan være usikkerhet rundt planstrategi som virkemiddel for politikere så er det en høy bevissthet rundt kunnskapsgrunnlaget som ligger til grunn for strategien. Arbeidet med kunnskapsgrunnlagene for målene og strategiene skjer i et godt samarbeid mellom kommuneadministrasjonen, politikere og samfunnet. Men det kan virke som at politikere kan lære mer om mulighetene det ligger i å bruke planstrategi som et virkemiddel til å utøve politikk. I dette samarbeidet bør også den eldre befolkningen i større grad involveres om utviklingen fortsetter. Som Buffel (2012) argumenterer, så bør eldre mennesker involveres mer i samfunnsplanleggingen og være nøkkelpersoner i byutviklingen om det er ambisjoner om å skape en aldersvennlig by. Han poengterer at ved at det blir mange eldre bør de også i større grad bli inkludert i utviklingen, der det ikke bare planlegges for dem, men også *med* og *av* de eldre (Buffel, 2012).

Mye av det nåværende handlingsrommet for utvikling i Frogn ligger nå i de aktuelle områdeplanene i kommunen, og spesielt i byutviklingsplanen og den omdiskuterte Kolstadplanen. Det er innenfor disse planene mange av grepene for å håndtere utfordringene ligger. Det har blitt bygget god infrastruktur for unge, samtidig som legges til rette for rimelige bolig for unge mennesker og barnefamilier i Kolstadplanen. Disse to planene virker også å være representative for hver av de strategiske tilnærmingene i scenariene. Mens Kolstadplanen virker som et middel i en vekstbasert byutvikling sett i sammen med byutviklingsplanen, så er byutviklingsplanen alene et godt middel i en degrowth inspirert strategi med sin fortettende og aldersvennlige virkning.

Utfordringen i den nåværende utviklingen

I scenario 1 ble den nåværende utviklingen utforsket, hvor det ble sett på hva som kan skje om ingen grep blir gjort. Frogn kommune kan stå ovenfor flere utfordringer om det ikke skiftes kurs. Det er et bilde som er tatt noe på spissen, men gir en pekepinn på hvorfor dette er en negativ og utfordrende utvikling. Mange av bekymringene er knyttet til balansen i befolkningssammensetningen, både konsekvensene det har for økonomien og hvordan det skapes en ensidig sammensetning av innbyggere. Ved at det blir en større andel eldre så eskaleres denne utviklingen i at det blir mindre yngre innbyggere som får barn. Derfor har det vært et fokus i kommunen på å tiltrekke seg barnefamilier til kommunen. I intervjuene kom det fram at dette kan være vanskelig ettersom boligmarkedet er tilpasset en mer pengesterk og middelaldrende gruppe og Drøbak har en naturlig tiltrekningskraft for eldre. Samtidig er det blitt investert i en infrastruktur tilpasset en yngre befolkning, noe som har skapt en frykt for at det muligens har blitt feilinvestert og skapt en mismatch mellom den bygde strukturen og den faktiske befolkningen. For det kommer til å bli mange flere eldre i Frogn.

Frogn kommunes strategiske muligheter

I scenario 2 og 3 har det blitt utforsket to strategiske tilnærminger for å håndtere denne utviklingen. I scenario 2 ble en vekstbasert tilnærming utforsket, mens det i scenario 3 ble sett på en strategi inspirert av degrowth hvor fokuset ikke var på vekst og konkurranse, men å forbedre livene til den eksisterende befolkningen.

Selv om en strategi basert vekst og en strategi inspirert av degrowth representerer to forskjellige strategiske tilnærminger, så kan det være overlappende tiltak som kan fungere i begge strategiene. For eksempel spesifikke grep som sølvøkonomien og aldersvennlig transport er ikke kun forbeholdt det tredje scenariet, selv om det vil være et større fokus på dette i en strategi som har prioritert å forbedre livskvaliteten til en eldre befolkning.

Av flere grunner vil nok en tilsynelatende vekstbasert strategi bli videreutviklet i Frogn kommune. Det er enklest å få aksept for det, både politisk og i samfunnet generelt. Det er av tradisjon et vekstbasert plansystem og utviklingen er i stor grad markedsbasert. Det er ingen grunn til å tro at dette vil snu over natten. Det er heller ikke poenget med å skape scenario 3. Hovedargumentet med scenario 3 er at det er viktigere å ha et fokus på

å tilrettelegge for den befolkningsgruppen vi vet det blir mange flere av, enn å legge mange ressurser i å prøve å kontre aldringen. Ingen av scenariene er selve fasisten, men med utfordringene det er i å tiltrekke barnefamilier gjennom boligbygging og promotering av kommunen kan det være lurt å bruke elementer fra degrowth ved å for eksempel bygge videre på felleskapet i lokalsamfunnet. Degrowth har en liten, men økende plassering i planleggingsdiskursen og blir gjerne utnyttet i krympende byer. Frogn forventes ikke å krympe, men med vesentlige endringer i demografien kan det være en ide å tenke nytt i fordelingen av ressurser og å skape et tettere samarbeid med det lokale næringslivet for å sørge for gode liv til den eksisterende og kommende befolkningssammensetningen. Hospers (2013) argumenterer at ved krympende byer så er en vekstbasert strategi som forsøker å kontre krympingen ofte mislykket. Men som nevnt så krymper ikke Frogn, og kommunen har også gode nok underliggende forhold som tilsier at en vekstbasert strategi kan ha suksess. Kommunen er for eksempel plassert i en voksende Osloreion, den har gode pendlermuligheter, og et godt omkringliggende næringsliv. Kommunen har også mange særegne kvaliteter å spille på, som mye byhistorie, kulturhistorie og krigshistorie. Gjennom dette kan kommunen promoteres på en unik måte, og ikke gjennom de mange klisjefylte beskrivelsene av byer.

Men for å være forberedt på større andel av eldre innbyggere vil det være lurt å gjøre grep for å skape en enda mer aldersvennlig kommune og se på mulighetene en større andel eldre mennesker kan tilføre kommunen. Kommunen har gode program for eldre, har et fokus på hele livsløpet, og det er som nevnt en grunn til at Frogn er populær for denne aldersgruppen. Men når det blir betraktelig flere vil det legges et større press på disse kvalitetene, noe som gjør at disse må styrkes. Studiene fra Sverige (Abramsson & Hagberg, 2018) og byen Waterloo (Lewis & Groh, 2018) har vist at eldre kan ha flere hverdagslige utfordringer angående bystrukturen. Spesielt når det kommer til transport og tilgjengelighet. Å skape et variert tilbud til de eldre innenfor disse temaene bør derfor være en prioritet når det forventes en høyere andel eldre mennesker i kommunen. Konseptet om aldersvennlig transport som Ruter har lansert er et eksempel på dette, men det bør også utvikles muligheter for å gå og sykle for som ønsker og kan det for å skape en mulighet til å være aktiv. Frogn kommunes utleieordning av elsykler er et eksempel på dette som kan videreutvikles. Som Scharlach (2010) argumenterer, så bør en aldersvennlig infrastruktur bestå av meningsfulle og tilgjengelige destinasjoner, og

det bør være flere muligheter for å komme dit. Boligkonsepter for eldre i Frogn er under utvikling i Frogn med Omsorg+ boliger, og det er en stigende optimisme rundt fellesløsninger og co-living konsepter for eldre. Om disse legges til sentrale områder ligger forholdene godt til rette for en god boligutvikling for eldre. Samtidig øker dette også muligheten for å i større grad utnytte den eldre befolkningen som en ressurs, hvor de kan bruke den lokale detaljhandelen og skape et aktivt bybilde med deltakelse i kunst, kultur og læring (Kresl & Ietri, 2010).

For å legge til rette for den kommende befolkningssammensetningen bør det bli gjort grep som sørger for at de eldre blir sosialt inkludert og politisk representert. Som Scharlach (2010) viser, så bør det være etablert program og institusjoner som sosialt engasjerer og skape meningsfulle tilknytning hos de eldre, for eksempel gjennom læringsaktiviteter eller gjennom å aktivere dem innenfor utdanningsinstitusjoner for å fremme intergenerasjonell læring. Walker (2002) argumenterer for frivillighetsarbeid som en meningsfull aktivisering for eldre. Frogn har et godt frivillighetsarbeid som gir gode muligheter for å engasjere den kommende eldrebølgen.

For å skape en aldersvennlig byutvikling bør de eldre som nevnt ta en større del i denne utviklingen. Å skape en bottom-up tilnærming i denne utviklingen hvor representanter av den eldre befolkningen står i regien kan være en mulighet. Men innenfor her er det viktig å merke seg at den eldre befolkningen ikke er en homogen gruppe og at dette bør innebære en mangfoldig representasjon. Prinsippet i degrowth om et sterkt og mer direkte lokalt demokrati kan være nyttig i en strategi som søker å inkludere de eldre mer i utviklingen. Selv om lovverket setter krav om medvirkning og representasjon så er det fullt lovlig og ta steget videre her, og ikke lene seg tilbake på minstekravene.

Utfordringer

Utfordringene for å utvikle hver strategi ble diskutert i utviklingen av scenariene. Her kom det fram at Frogn regionale rolle kan virke motarbeidende for en strategi som søker å konkurrere med andre kommuner om nye innbyggere. Det er også vanskeligheter å styre boligutviklingen for planleggere, ettersom denne utviklingen i stor grad ligger i privat regi. Frogn har gode kollektive pendlemuligheter med buss til henholdsvis Oslo og Ski, men spørsmålet er om dette er godt nok når Follobanen står

ferdig og gjør nabokommuner med tilgang til denne veldig mye mer konkurransedyktige.

Å utvikle en strategi inspirert av degrowth vil ha utfordringer gjennom å bli akseptert både politisk og i samfunnet ettersom det allerede eksisterer en kultur som er vekstorientert (Hollander, 2009). I intervju med kommunen ble det også sådd tvil til om det ville være noe særlig aksept for dette politisk. Byström så også mørkt på at det ikke kan ses på hvordan det skal planlegges uten en evig vekst. For å innføre grep som aldersvennlig transport og sølvøkonomien må det også legges til rette for dette. Gjennom samarbeid og utprøving med ulike aktører som helst er lokale for å styrke en lokal økonomi. Slike tiltak er ofte markedsbaserte og kan fort havne i regionale hender.

Fordeler med hver strategi

Fordelene med en vekstbasert strategi er at det er minste motstands vei. Det vil som nevnt være mest aksept for en slik strategi, og plansystemet er i stor grad lagt opp til i støtte en slik vekst gjennom å lage rammer for private utviklere. At Frogn ligger i en voksende region er også en fordel for en slik strategi. Om kommunen klarer å fange opp en liten del av denne veksten, og denne veksten består av barnefamilier, så ligger mulighetene for å få en mer balansert befolkningsvekst der. Men om det å ligge i en voksende region er en fordel for Frogn er usikkert, ettersom de ligger i en ugunstig posisjon i regionen. Fordelingen av vekst i regionen kan gjøre at Frogn kommer tapende ut i konkurransen om veksten. I stedet for å søke å konkurrere om denne veksten med andre kommuner, så kan det kanskje være bedre for Frogn å jakte sin egen strategi.

En strategi inspirert av degrowth har en fordel ved at den vil gjøre kommunen mer selvstendig og ikke nødvendigvis bare en soveby, gjennom å skape et sterkere og mer variert næringsliv som kan føre til flere kreative lokale arbeidsplasser. I stedet for å satse på innbyggere med høy lønn som arbeider utenfor kommunen så kan det skapes et mer solid lokalt næringsliv hvor det eksperimenteres med nye næringer som for eksempel innenfor sølvøkonomien. Gjennom en slik strategi er det også enklere å skape en aldersvennlig by ettersom fokuset i større grad er på velværen til den eksisterende og faktiske befolkningen. Byutviklingen blir fokusert mot en befolknings sammensetning som man *vet* kommer, i stedet for en befolknings som det bare *kanskje* kommer og det *håpes* at kommer. En klar fordel med denne strategien er derfor mulighetene for å snu

disse utfordringene til en fordel gjennom å utnytte den økende andelen eldre i befolkningen som en ressurs.

Konklusjon

For å svare på hvordan Frogn kommune kan bruke planstrategi for å håndtere utfordringene med en aldrende befolkning har det i denne oppgaven blitt utforsket ulike strategiske tilnærminger gjennom scenarier. Disse scenariene ble utviklet med grunnlag i teoretiske konsepter, dokumentanalyse av plandokumenter og intervju av personer som arbeider med dette temaet i Frogn kommune. Det har blitt utforsket en vekstbasert strategi og en strategi inspirert av degrowth. Konklusjonen er at ingen av de to strategiene er ene og alene fasisten og løsningen på disse utfordringene. Men for å kunne håndtere utfordringen med den kommende eldre befolkningen så må det å skape en aldersvennlig by i større grad inkorporeres i strategiutviklingen rundt kommuneplanene og byutviklingen. Det er mulig å oppnå dette i en vekstbasert strategi, men gjennom å bruke elementer fra en degrowth-inspirert strategi kan det være enklere å snu disse utfordringene til noe positivt for kommunen.

Litteraturliste

- Aarsæther, N. (2012). *Utfordringer for norsk planlegging*. Cappelen Damm Høyskoleforlaget.
- Abramsson, M., & Hagberg, J.-E. (2018). What about community sustainability? – dilemmas of ageing in shrinking semi-rural areas in Sweden. *Scottish Geographical Journal*, 134(3–4), S. 103–121. <https://doi.org/10.1080/14702541.2018.1527941>
- Allmendinger, P. (2017). *Planning Theory (Planning, Environment, Cities)* (3rd ed.). Palgrave Macmillan.
- Andersen, B & Skrede, J. (2017) Planning for a sustainable Oslo: the challenge of turning urban theory into practice. *Local Environment*, 22:5, 581-594, DOI: 10.1080/13549839.2016.1236783
- Amundsen, B. (2020, September 8). Så mange flere eldre blir det i din kommune. *Forskning.no*. <https://forskning.no/demografi/sa-mange-flere-eldre-blir-det-i-din-kommune/1737028>
- Béal, V., Fol, S., Miot, Y., & Rousseau, M. (2017). Varieties of right-sizing strategies: comparing degrowth coalitions in French shrinking cities. *Urban Geography*, 40(2), S. 192–214. <https://doi.org/10.1080/02723638.2017.1332927>
- Bowen, G. (2009). Document Analysis as a Qualitative Research Method. *Qualitative Research Journal*. DOI: 10.3316/QRJ0902027
- *Befolkningsframskrivinger for kommunene, 2020-2050*. (2020, August 18). Ssb.No. <https://www.ssb.no/befolkning/artikler-og-publikasjoner/befolkningsframskrivinger-for-kommunene-2020-2050>
- Börjeson, L., Höjer, M., Dreborg, K. H., Ekvall, T., & Finnveden, G. (2006). Scenario types and techniques: towards a user's guide. *Futures*, 38(7), S. 723-739. DOI: 10.1016/j.futures.2005.12.002
- Brinkmann, S., & Kvale, S. (2014). *InterViews: Learning the Craft of Qualitative Research Interviewing* (Third ed.). SAGE Publications, Inc.
- Buffel, T., Phillipson, C., Scharf, T. (2012) Ageing in urban environments: Developing 'age-friendly' cities. *Critical Social Policy*. S. 597-617. DOI: 10.1177/0261018311430457
- Demaria, F., Schneider, F., Sekulova, F., Martinez-Alier, J. (2013). What is Degrowth? From an Activist Slogan to a Social Movement. *Environmental Values* 22. S. 191-215. DOI: 10.3197/096327113X13581561725194
- Dimand, R. W., & Spencer, B. J. (2009). Trevor Swan and the Neoclassical Growth Model. *History of Political Economy*, 41(Suppl 1), S. 107–126. <https://doi.org/10.1215/00182702-2009-019>

- Dreborg, Karl H. (1996). *Essence of Backcasting*. Fra Futures vol. 28. nr. 9. Elsevier Science Ltd: Storbritannia. Pergamon
- Ellefsen, K.O. (2013). «Retten til byen» – et essay om norsk nyliberal planleggingspraksis. *Plan*. S. 16-23.
- Ferreira, A., & von Schönfeld, K. C. (2020). Interlacing Planning and Degrowth Scholarship. *DisP - The Planning Review*, 56(1), S. 53–64.
<https://doi.org/10.1080/02513625.2020.1756633>
- Florida, R. (2002). *The Rise of the Creative Class*. Basic Books.
- Francart, N., Malmqvist, T., & Hagbert, P. (2018). Climate target fulfilment in scenarios for a sustainable Swedish built environment beyond growth. *Futures*, 98, S. 1–18. <https://doi.org/10.1016/j.futures.2017.12.001>
- Houghton, G., & White, I. (2020). *Why Plan?: Theory for Practitioners (Concise Guides to Planning)*. Lund Humphries.
- He, W., Goodkind, D., Kowal, P., *An Aging World: 2015*, U.S. Census Bureau, International Population Reports, P95/16-1 U.S. Government Publishing Office, Washington, DC, 2016.
- Hollander, J.B., Pallagst, K., Schwartz, T. (2009). Planning Shrinking Cities. *Progress in Planning*. Volum 72(4). S. 223-232. DOI: <https://ssrn.com/abstract=1616130>
- Hoof, J.v., Kazak, J.K., Perek-Białas, J.M., Sebastiaan, T., Peek, M. (2018) The Challenges of Urban Ageing: Making Cities Age-Friendly in Europe. *International Journal of Environmental Research and Public Health*. DOI:10.3390/ijerph15112473
- Hospers, G.J. (2014) Policy Responses to Urban Shrinkage: From Growth Thinking to Civic Engagement, *European Planning Studies*, Volum 22:7, s. 1507-1523, DOI: 10.1080/09654313.2013.793655
- Kalache, A. (2016). Active Ageing and Age-Friendly Cities—A Personal Account. *Age-Friendly Cities and Communities in International Comparison*. Volum 14. i *International Perspectives on Aging*. S. 65-79. Sveits: Springer.
- Kirkpatrick, L. & Smith, M.P. (2011). The Infrastructural Limits to Growth: Rethinking the Urban Growth Machine in Times of Fiscal Crisis. *International Journal of Urban and Regional Research*, 35(3), S. 477–503. <https://doi.org/10.1111/j.1468-2427.2011.01058.x>
- Kommuneplanen. (2019). [frogn.kommune.no](https://www.frogn.kommune.no).
<https://www.frogn.kommune.no/enheter/samfunnsutvikling/kommuneplanen/>
- Kresl, P. K., & Ietri, D. (2010). *The Aging Population and the Competitiveness of Cities: Benefits to the Urban Economy*. Edward Elgar Pub.

- Krzyminiewska, G. (2018). Silver Economy In Rural Development Strategies. *Journal of Agribusiness and Rural Development*. S. 415-420.
<http://dx.doi.org/10.17306/J.JARD.2018.00439>
- Laperche, B., Boutillier, S., Djellal, F., Ingham, M., Liu, Z., Picard, F., Reboud, S., Tanguy, C., & Uzunidis, D. (2018). Innovating for elderly people: the development of geront'innovations in the French silver economy. *Technology Analysis & Strategic Management*, 31(4), S. 462–476. <https://doi.org/10.1080/09537325.2018.1520975>
- Lawton, M. P., & Nahemow, L. (1973). Ecology and the aging process. I C. Eisdorf & M. Lawton (Eds.), *The psychology of adult development and aging*. S. 619–670. Washington, DC: American Psychological Association.
- Lehtinen, A. A. (2018). Degrowth in city planning. *Fennia - International Journal of Geography*, Volum 196(1), S. 43–57. <https://doi.org/10.11143/fennia.65443>
- Lewis, J.L. & Groh. A. (2016). It's About the People....: Seniors' Perspectives on Age-Friendly Communities. *Age-Friendly Cities and Communities in International Comparison*. Volum 14. i *International Perspectives on Aging*. S. 80-98. Sveits: Springer.
- Logan, J. R., & Molotch, H. L. (1987). *Urban Fortunes: The Political Economy of Place*. University of California Press.
- Mjøs, I. (2021, 20. januar). Er deling av fellesområder/fasiliteter noe for de eldre? Prognosesenteret. <https://prognosesenteret.no/er-deling-av-fellesomrader-fasiliteter-noe-for-de-eldre/>
- NOU 2020:15. (2020). *Det handler om Norge. Bærekraft i hele landet*. Oslo: Kommunal og moderniseringsdepartementet.
- Plouffe, L., Kalache, A., Voelckker, I. (2016). A Critical Review of the WHO Age-Friendly Cities Methodology and Its Implementation. *Age-Friendly Cities and Communities in International Comparison*. Volum 14. i *International Perspectives on Aging*. S. 19-36. Sveits: Springer.
- Rapley, T. (2008). *Doing Conversation, Discourse and Document Analysis*. SAGE Publications Ltd.
- Rowe, J.W. & Kahn, R.L. (1998). Successful Ageing. *Gerontologist*. 1998 Aug;37(4):433-40.DOI: 10.1093/geront/37.4.433. PMID: 9279031.
- Rydin, Y. (2013). *The future of planning: Beyond growth dependence*. Bristol, UK: Policy Press.
- Rødland, S. (2020). *Pendling i Viken - Viken fylkeskommune*. Viken.no.
<https://viken.no/tjenester/planlegging/analyse-statistikk-og-kart/aktuelt-statistikk-og-kart/pendling-i-viken.21053.aspx>

- Saltnes, D. (2019, 13. september). Norge ingen plass for boligdeling. [estatenyheter.no. https://www.estatenyheter.no/norge-ingen-plass-for-boligdeling/254022](https://www.estatenyheter.no/norge-ingen-plass-for-boligdeling/254022)
- Schneider, F., Kallis, G., Martinez-Alier, J. (2010). Crisis or opportunity? Economic degrowth for social equity and ecological sustainability. Introduction to this special issue. *Journal of Cleaner Production*. S. 511-518. DOI: 10.1016/j.jclepro.2010.01.014
- Schilling, J., & Logan, J. (2008). Greening the Rust Belt: A Green Infrastructure Model for Right Sizing America's Shrinking Cities. *Journal of the American Planning Association*, 74(4), S. 451–466. <https://doi.org/10.1080/01944360802354956>
- Sekulova, F., Kallis, G., Rodriques-Labajos, B., Schneider, F. (2012). Degrowth: from theory to practice. *Journal of Cleaner Production*. S. 1-6. <http://dx.doi.org/10.1016/j.jclepro.2012.06.022>.
- Silverman, D. (2015). *Interpreting Qualitative Data* (Fifth ed.). SAGE Publications Ltd
- Stojanović, M., Mitković, P., Mitković, M. (2014). Scenario Method in Urban Planning. *Architecture and Civil Engineering Vol. 12*. S. 81-95. DOI: 10.2298/FUACE1401081S
- Vergragt, P.J. & Quist, J. (2011). Backcasting for sustainability: Introduction to the special issue. *Technological Forecasting & Social Change*, 78. S. 747-755. DOI:10.1016/j.techfore.2011.03.010
- Walker, A. (2002). A strategy for active ageing. *International Social Security Review*, 55(1), S. 121–139. <https://doi.org/10.1111/1468-246x.00118>
- Walker, A. (2016). Population Ageing from a Global and Theoretical Perspective: European Lessons on Active Ageing. I Moulart, T & Garon, S. (Red.) *Age-Friendly Cities and Communities in International Comparison*. Volum 14. i *International Perspectives on Aging*. S. 47-64. Sveits: Springer.
- Wan He, Daniel Goodkind, and Paul Kowal U.S. Census Bureau, *International Population Reports, P95/16-1, An Aging World: 2015*, U.S. Government Publishing Office, Washington, DC, 2016.
- Weiss, M. & Cattaneo, C. (2017). Degrowth – Taking Stock and Reviewing an Emerging Academic Paradigm. *Ecological Economics*. S. 220-230. <http://dx.doi.org/10.1016/j.ecolecon.2017.01.014>
- World Health Organization. (2002). *Active ageing : a policy framework*. World Health Organization. <https://apps.who.int/iris/handle/10665/67215>
- World Health Organization. (2007). *Global age-friendly cities: a guide*. World Health Organization. <https://apps.who.int/iris/handle/10665/43755>
- Xue, J. (2021). Urban planning and degrowth: a missing dialogue. *Local Environment*, S. 1–19. <https://doi.org/10.1080/13549839.2020.1867840>

- Yin, R.K. (1994). Discovering the Future of the Case Study. Method in Evaluation Research. Evaluation Practice, volum 15(3). S. 283-290.
<https://doi.org/10.1177%2F109821409401500309>

Figurliste

- Figur 1: Akershus.no (2015). Regional plan for areal og transport. Oslo kommune og Akershus Fylkeskommune.
<https://www.akershus.no/ansvarsomrader/samferdsel/samferdselsplanlegging/regiona-l-plan-for-areal-og-transport-i-oslo-og-akershus/>
- Figur 4: Byutviklingsplanen - Områdeplan for Dyrløkke, Ullerud og Seiersten. (2018). frogn.kommune.no.
<https://www.frogn.kommune.no/enheter/samfunnsutvikling/reguleringsplaner/planer-pagaende/byutviklingsplan-for-dyrlukke-ullerud-og-seiersten/>
- Figur 5: Områderegulering Kolstad, Klommestein skog og Odalen. (2020). frogn.kommune.no.
<https://www.frogn.kommune.no/enheter/samfunnsutvikling/reguleringsplaner/planer-vedtatt/omraderegulering-kolstad-klommestein-skog-og-odalen/>
- Figur 6: Områderegulering gamle Drøbak. (2020). frogn.kommune.no.
<https://www.frogn.kommune.no/enheter/samfunnsutvikling/reguleringsplaner/planer-pagaende/omraderegulering-gamle-drobak/>
- Figur 7: Börjeson, L., Höjer, M., Dreborg, K. H., Ekvall, T., & Finnveden, G. (2006). Scenario types and techniques: towards a user's guide. Futures, 38(7), S. 723-739. DOI: 10.1016/j.futures.2005.12.002
- Figur 8: World Health Organization. (2007). Global age-friendly cities: a guide. World Health Organization. <https://apps.who.int/iris/handle/10665/43755>

Vedlegg 1

INTERVJUGUIDE: FROGN KOMMUNE

Intervju 1

- Enkle spørsmål
- Åpne spørsmål
- Nøytrale spørsmål
- Fokuserte spørsmål
- La dem snakke, fremme diskusjon.
- Ikke ledende spørsmål

Hva frykter dere mest med at Frogn sin gjennomsnittsalder blir eldre? (dystopi)

Hva mener dere er årsaken til at Frogn blir eldre?

Hvilke grep har dere tatt for å prøve å håndtere denne utviklingen?

Hva er tanken bak den nåværende strategien i kommuneplanen?

I kommuneplanen står det at dere ønsker en mer bærekraftig befolkningsvekst? Hva legger dere i en bærekraftig befolkningsvekst?

Hvordan fungerer strategiutviklingen i Frogn i praksis, i samspill mellom kommunen og de folkevalgte?

Er det bred politisk enighet om strategien?

I KP står det at målet er en jevn befolkningsvekst på 1,5% i året. Hvordan skal dere oppnå dette?

- *Er det andre faktorer enn boligpriser som kan tiltrekke unge og barnefamilier til Frogn?*
- *Er det noen plan for å hindre utflytting?*

Hvordan ser dere på konkurransen om innbyggere med nabokommuner og resten av regionen?

Ser dere noen fordeler med at befolkningen i Frogn blir eldre?

Hvilken rolle ønsker Frogn Kommune å ha i Osloregionen?

Gjennom grepene for å håndtere utviklingen, hvordan håper dere Frogn ser ut om 30 år?

Sett bort i fra trenden med at folk blir eldre, hva er det perfekte fremtidige Frogn? (utopi)

Vedlegg 2

Intervju 2: Fokusgruppe, Frogn kommune

Ser dere noen fordeler med at befolkningen i Frogn blir eldre?

Hvor aktive er den eldre befolkningen i Frogn politisk og sosialt?

Er det en spesiell gruppe eldre som er med eller er det alle eldre? Og organiserer de aktiviteter selv, eller må andre gjøre det for dem?

Er det noen spesiell innsats som blir gjort for å aktivisere de eldre politisk og sosialt?

Hvor kulturelt aktive er de eldre i Frogn?

Ved at en større del av befolkningen i kommunen blir eldre i fremtiden, er det noen planer om å gjøre de offentlige rommene og utviklingen av boliger mer brukervennlige for de eldre?

Slik jeg har forstått er det et ønske om at eldre skal bosette seg sentralt og i leiligheter. Utenom at det åpner for at større familier kan bosette seg i de større eneboligene, er det andre grunner bak dette ønsket?

Hvordan er samarbeidet mellom det offentlige og private i utviklingen og utformingen for både eldre og andre?

Er det tilrettelagt noen spesielle transportmuligheter for de eldre? (Stikkord: *trygghet og tilgjengelighet*) (*de eldre liker for eksempel gjerne ikke å kjøre bil når det er mørkt*).

Sammen med turisme, kan det å fremme en «sølvøkonomi» være gunstig for Frogn?

Det at det bygges mer boliger for førstegangsetablerere, kan det også være gunstig for mindre økonomisk sterke eldre?

Vil en vekstbasert strategi føre til mer nedbygging av naturområder?

Hvordan ser dere på co-living muligheter for eldre, men også mer generelt? Kan mistroen til disse i Norge være en hindring for en slik strategi?

Hvordan kunne en utvikling som ikke fokuserte på vekst sett ut i Frogn? Diskusjon.

Vedlegg 3

Intervju 3 og 4: Politikere i Frogn kommune

Mål: Lære hvordan utfordringene med en aldrende befolkning har blitt behandlet politisk over tid i Frogn.

Hvordan har planstrategi blitt brukt som virkemiddel å utøve politikk i Frogn Kommune?

Hvor har diskursen rundt et aldrende Frogn utviklet seg i politikken?

Er det noen bred politisk enighet om hvordan disse utfordringene skal angripes?

Hvordan ser du og/eller partiet ditt for deg Frogn i fremtiden?

Hvilken rolle ønsker dere Frogn skal ha i regionen?

Hvordan ser du på konkurransen om både innbyggere og bedrifter i regionen?

Ser du noen fordeler med at befolkningen i Frogn blir eldre?

Hva frykter du/dere mest med at befolkningen blir eldre?

Har den nåværende politiske situasjonen noen påvirkning på hvordan disse utfordringene blir møtt?

Boligpriser?

Transportpolitikk?

I det tredje scenariet utforsker jeg en strategi som ikke fokuserer på vekst. Her forsøkes det å snu utfordringene med en aldrende befolkning til noe positivt, ved å tilpasse og redusere de negative effektene ved aldring og utflytting. Fokuset her er ikke å prøve å tiltrekke nye innbyggere, men å heller beholde den eksisterende befolkningen ved å forbedre livskvaliteten og velværen til den nåværende og fremtidige eldre befolkningen. I stedet for å bruke mye ressurser på å prøve å få inn nye unge innbyggere, så aksepteres det at folk blir eldre og forsøker å gjøre livet bedre til denne folkegruppen vi vet det blir flere av.

Hvordan tror du en slik strategi ville blitt mottatt politisk? Diskusjon.

Vil du delta i forskningsprosjektet

Masteroppgave: Strategiske muligheter i Frogn Kommune

Dette er et spørsmål til deg om å delta i et forskningsprosjekt hvor formålet er å utforske planleggingsstrategier i Frogn Kommune. I dette skrivet gir vi deg informasjon om målene for prosjektet og hva deltakelse vil innebære for deg.

Formål

Frogn Kommune sin befolkning blir eldre, og dette kan skape utfordringer for fremtiden. Denne oppgaven utforsker strategier som kan hjelpe å håndtere disse utfordringene. Masteroppgave i by- og regionplanlegging, NMBU.

Hvem er ansvarlig for forskningsprosjektet?

NMBU

Hvorfor får du spørsmål om å delta?

I oppgaven ønsker jeg å intervju ulike fagpersoner ansatt i og rundt Frogn Kommune om temaet.

Hva innebærer det for deg å delta?

I et individuelt eller gruppeintervju vil ikke navn eller personopplysninger komme frem i oppgaven, med mindre annet er ønsket. Men yrkestittel, fagbakgrunn og arbeidsplass vil mest sannsynlig komme frem, noe som gjør det mulig å identifisere personen, om det ikke ettertrykkelig ønskes at dette holdes skjult.

På grunn av covid-situasjonen er det ønskelig å gjøre et videoopptak og intervju over internett, i tillegg til notater. Dataene vil så transkribes til tekst og lydopptak vil bli slettet når oppgaven er ferdig.

Det er frivillig å delta

Det er frivillig å delta i prosjektet. Hvis du velger å delta, kan du når som helst trekke samtykket tilbake uten å oppgi noen grunn. Alle dine personopplysninger vil da bli slettet. Det vil ikke ha noen negative konsekvenser for deg hvis du ikke vil delta eller senere velger å trekke deg.

Ditt personvern – hvordan vi oppbevarer og bruker dine opplysninger

Vi vil bare bruke opplysningene om deg til formålene vi har fortalt om i dette skrivet. Vi behandler opplysningene konfidensielt og i samsvar med personvernregelverket.

Utenom meg selv vil veilederen Jin Xue få tilgang til de samlede opplysningene.

Det vil som nevnt ikke brukes navn i oppgaven, men yrke og fagbakgrunn kan komme frem. Dette kan føre til at intervjuobjekter vil kunne gjenkjennes i oppgaven.

Hva skjer med opplysningene dine når vi avslutter forskningsprosjektet?

Opplysningene anonymiseres når prosjektet avsluttes/oppgaven er godkjent, noe som etter planen er 19.02.21. Da vil lydopptak og notater slettes.

Dine rettigheter

Så lenge du kan identifiseres i datamaterialet, har du rett til:

- innsyn i hvilke personopplysninger som er registrert om deg, og å få utlevert en kopi av opplysningene,
- å få rettet personopplysninger om deg,
- å få slettet personopplysninger om deg, og
- å sende klage til Datatilsynet om behandlingen av dine personopplysninger.

Hva gir oss rett til å behandle personopplysninger om deg?

Vi behandler opplysninger om deg basert på ditt samtykke.

På oppdrag fra NMBU har NSD – Norsk senter for forskningsdata AS vurdert at behandlingen av personopplysninger i dette prosjektet er i samsvar med personvernregelverket.

Hvor kan jeg finne ut mer?

Hvis du har spørsmål til studien, eller ønsker å benytte deg av dine rettigheter, ta kontakt med:

- Sindre Aksdal, student NMBU.
sindreaksdal@outlook.com.
tlf: [REDACTED]
- Jin Xue, førsteamanuens NMBU. Veileder.
jin.xue@nmbu.no
- personvernombud@nmbu.no

Hvis du har spørsmål knyttet til NSD sin vurdering av prosjektet, kan du ta kontakt med:

- NSD – Norsk senter for forskningsdata AS på epost (personverntjenester@nsd.no) eller på telefon: 55 58 21 17.

Med vennlig hilsen

Sindre Aksdal

Samtykkeerklæring

Jeg har mottatt og forstått informasjon om prosjektet [*sett inn tittel*], og har fått anledning til å stille spørsmål. Jeg samtykker til:

- å delta i individuelt intervju
- å delta i gruppeintervju
- Jeg samtykker til at mine opplysninger behandles frem til prosjektet er avsluttet

(Signert av prosjektdeltaker, dato)



Norges miljø- og biovitenskapelige universitet
Noregs miljø- og biovitenskapelige universitet
Norwegian University of Life Sciences

Postboks 5003
NO-1432 Ås
Norway