



Norges miljø- og
biovitenskapelige
universitet

Masteroppgave 2019 30 stp
Fakultet for landskap og samfunn

Planlegging av offentlige rom for familien i Kvadraturen i Kristiansand

Planning of public places for the family in
Kvadraturen in Kristiansand

Jørgen Bekkelund Rusten
By- og regionplanlegging

Forord ved Elin Børrud

Denne masteroppgaven har inngått i "Tverrfaglig masterklasse 2019" og i prosjektet "Kristiansand dobbel + ". "Kristiansand dobbel + " ble utviklet som følge av en forespørsel fra Kristiansand kommune til undertegnede om å bruke kommunen som case i undervisningen. Bakgrunnen for henvendelsen er den kommende kommunesammenslåingen. Fra januar 2020 skal Kristiansand, Songdalen og Søgne kommuner bli én kommune, "nye" Kristiansand.

"Kristiansand dobbel + " inneholder flere undervisningsopplegg og ble presentert som felles case for et forslag om å etablere en "tverrfaglig masterklasse" ved NMBU. Tverrfaglig masterklasse er initiert av SITRAP som en alternativ måte å gjennomføre det avsluttede semesteret med egenmasteroppgave. Grunntanken er at studenter fra ulike studieprogram ved NMBU kan arbeide med en felles case, men med ulike temaer, problemstillinger og metoder. Dette øker verdien av den enkelte masteroppgave, da problemstillingen inngår i en større sammenheng og resultatene bidrar til et bredt anlagt materiale. Det er dog studentene selv i samarbeid med den enkeltes veileder, som har ansvar for hvordan casen anvendes i forskningen.

"Tverrfaglig masterklasse 2019" har hatt 14 studenter, fordelt på 12 oppgaver som dekker sju ulike studieprogrammer og kommer fra tre ulike fakulteter ved NMBU . Det har vært gjennomført noen felles workshops, befaringer og presentasjoner av arbeidet underveis. Dette har gitt studentene innsikt i hverandres arbeid og de har kunnet gi hverandre verdifulle tilbakemeldinger underveis i prosessen. Kristiansand kommune har invitert studentene til å presentere resultatene sine på SNART!! konferansen i juni 2019 og en artikkelversjon av oppgavene vil bli samlet i en antologi som skal produseres i etterkant. Deler av materialet som studentene har utviklet vil inngå i en planlagt utstilling våren 2020, som har blitt støttet av KORØ.

Forøvrig er alle masteroppgavene utarbeidet, veiledet og sensurert i tråd med studieforskriften og de ulike studieprogrammernes kvalitetskrav.

Jeg vil takke alle studentene (Det har vært en glede å bli kjent med dere) og deres veiledere som bidro i oppstart- og midtveispresentasjoner. Og jeg vil spesielt takke representantene fra de tre kommunene som har bidratt med bakgrunnskunnskap og hjelp til å komme i kontakt med informanter for studentenes intervjuer.

Til slutt vil jeg ønske alle studentene lykke til videre; Slutt aldri å stille gode spørsmål!

Ås, Mai 2019

Koordinator for "Tverrfaglig masterklasse 2019"

Professor Elin Børrud

Leder av SITRAP Senter for integrert og transfaglig undervisning i planlegging

Fakultet for landskap og samfunn, NMBU

Forord

Med denne oppgaven takker jeg for meg som student, når den nå markerer slutten på utdanningen min innen by- og regionplanlegging ved NMBU på Ås. Å skrive denne masteroppgave har vært veldig interessant og jeg har lært meg mye om hvordan byplanlegging påvirker menneskene som bruker byen. Arbeidet med oppgaven har inngått i «Tverrfaglig masterklasse» som ble initiert av SITRAP, og i prosjektet «Kristiansand dobbel +».

Det er flere som må takkes for hjelp og støtte gjennom det siste semesteret. Jeg vil først få takke min veileder Harpa Stefansdottir ved NMBU for veiledning og konstruktiv kritikk underveis i arbeidet. Videre må jeg takke alle informantene som har vært villige til å stille til intervju og Kristiansand kommune for å ha vært så imøtekommande.

Jeg må også få takke familie og venner for støtte og all hjelp gjennom denne prosessen. En spesielt stor takk til min samboer Bjørnar for alltid å stille opp, for å ha lest korrektur og for faglige innspill. Ikke minst må jeg få takke mamma og pappa som gjennom studiene alltid har vært der for meg med støttende ord og motivasjon.

Jeg er utrolig takknemlig for hele studietiden min, for alle jeg har møtt og alt jeg har opplevd! Må til slutt derfor få takke alle som har vært en del av studietiden min. Alle jeg har bodd i kollektiv med, gått i klasser med, jobbet i grupper med, og ellers møtt og blitt kjent med gjennom studietiden.

Jørgen Bekkelund Rusten

Oslo, 2019

Sammendrag

I denne oppgaven er det blitt undersøkt hvordan Kristiansand kommune planlegger offentlige rom i Kvadraturen med tanke på familien som brukergruppe. Videre er det også undersøkt i hvilken grad kommunen lykkes i å programmere og utforme offentlige rom for denne brukergruppen og dens ulike sammensetning av aldersgrupper.

Oppgaven er utført som en kvalitativ casestudie, med byrommet i Gyldenløves gate, og Aquaramaparken som utvalgte case. Gjennom litteraturstudie, redegjøres det for betydningen av sosial ekskludering og inviterende elementer i rommet, for å kunne planlegge gode offentlige rom for familien. Intervju og observasjon har videre bidratt med å belyse hvordan kommunen planlegger for å oppnå dette, og hvorvidt dette arbeidet har lyktes i caseområdene.

Undersøkelsene viser at Kristiansand kommune ikke har en bevisst målsetning for å inkludere og invitere familien når offentlige rom i Kvadraturen planlegges. Derimot er det et sterkt fokus på å inkludere og invitere barn og unge i programmering og utforming av byrom, og med en holdning om at dette også fører til gode rom for foreldre.

Byrommet i Gyldenløves gate inkluderer både yngre og eldre barn, ungdommer og foreldre. Lite tilrettelegging for barn fører imidlertid til at rommet i mindre grad inviterer familien. Aktivitetsområdet i Aquaramaparken har en inkluderende programmering for barn og unge, men i mindre grad for foreldre. Elementene i rommet er utformet for å aktivisere barn og unge gjennom ulike lekeapparater og et skateområde.

Fremtidig planlegging av offentlige rom i Kvadraturen bør derfor ta mer hensyn til de ulike aldersgruppene i familien. Dette kan kommunen gjøre ved å for eksempel ha mer fokus på familier hvor barn og foreldre har behov for forskjellige aktiviteter.

Abstract

This thesis has investigated how the municipality of Kristiansand plans public spaces in the city centre, Kvadraturen, with regards to the *family* as a user group. Furthermore, it has also investigated to what extent the municipality succeeds in programming and designing public spaces for this user group and its variety of age groups.

The thesis has been carried out as a qualitative case study, with the places in Gyldenløves gate, and the Aquarama Park as selected cases. Through literature, the importance of social exclusion and inviting elements in the space in order to be able to plan good public spaces for the family is explained. Interviews and observation have further helped to shed light on how the municipality plans to achieve this, and whether this work has been successful in the case places.

The study shows that the municipality Kristiansand does not have a conscious goal to include and invite the family when planning public places in the city centre. On the other hand, there is a strong focus on including and inviting children and young people in the programming and design of urban spaces, with the idea that this also leads to good spaces for parents.

The place in Gyldenløves gate is inclusive for both younger and older children, young people and parents. However, scarce facilitation for children means that the space is less inviting for the family. The activity area of the Aquarama Park has inclusive programming for children and young people, but to a lesser extent for parents. The elements of the space are designed to activate children and young people through various play equipment and a roller-skating area.

Future planning of public spaces in the Square should therefore pay more attention to the different age groups in the family. The municipality can do this by, for example, focusing more on families where children and parents need different activities.

Innhold

1 Innledning	8
2 Bakgrunn	10
Familien som brukergruppe	10
Lovgivning og nasjonale føringer	10
Lokale planer, dokumenter og føringer.....	11
3 Metode og casebeskrivelse	13
Forskningsdesign.....	13
Kvalitativ casestudie.....	14
Valg av caseområder.....	14
Metoder.....	15
Litteraturstudie	15
Kvalitative intervjuer	15
Observasjonsstudier	17
Analyse.....	20
Etiske vurderinger	21
Casebeskrivelse.....	22
Kristiansand.....	22
Kvadraturen.....	23
Caseområdene.....	25
4 Teoretiske perspektiver	30
Offentlige rom.....	30
Sosial ekskludering.....	31
Inviterende offentlige rom og fysiske kvaliteter.....	33
Familiens behov.....	37
Oppsummering og grunnlag for analyse.....	39
5 Resultater	41
Del 1: Resultater fra Intervju	41
Kommunens planlegging for familien i offentlige rom	42
Synspunkter fra interessegruppen	45
Oppsummering resultater fra intervju.....	48
Del 2: Resultater fra observasjon av caseområdene	50
Byrommet i Gyldenløves gate	50
Aquaramaparken	56

6 Diskusjon	61
Undersøkelsens kvalitet	64
7 Konklusjon	67
Forslag til videre forskning	68
Referanser	69
Figur- og tabelliste	71
Vedlegg	73
Vedlegg 1: intervjuguide for kommunens administrasjon	73
Vedlegg 2: intervjuguide for politikere.....	74
Vedlegg 3: intervjuguide for interessegruppen.....	75

1 Innledning

Utvikling av gode offentlige rom i byen er i fokus i dagens byutvikling. Det er forventet fra statlig nivå at lokal planlegging legger til rette for å ivareta og å skape gode offentlige rom i byer og tettsteder (Kommunal- og moderniseringsdepartementet 2019). Dette overføres derfor gjerne til lokale målsetninger, som for eksempel i Kristiansand sentrum (Kvadraturen), hvor det er formulert i overordnede planer et mål om å etablere nye offentlige rom i Kvadraturen (Kristiansand kommune 2014 s. 5). Videre er det føringer fra nasjonalt nivå om at offentlige rom skal fungere som steder for opphold, aktiviteter og møteplasser i hverdagen for allmenheten (Kommunal- og moderniseringsdepartementet 2016; 2019). Med bakgrunn i dette, skal denne oppgaven se nærmere på hvordan *familien* som brukergruppe blir ivaretatt i planlegging av offentlige rom. Kristiansand og Kvadraturen er valgt som case for å undersøke dette.

Familien forstås i denne oppgaven som en gruppe forskjellige individer som både kan være barn, ungdommer, voksne og eldre i forskjellige aldre. Familien opptrer sammen, på tvers av disse aldersgruppene. Samtidig vil de forskjellige aldersgruppene ha ulike krav til et offentlig rom for å føle seg inkludert, og for å inviteres til å oppholde seg og bruke stedet. Det er derfor interessant å undersøke hvordan kommunen vektlegger familien, og dens forskjellige aldersgrupper, når offentlige rom planlegges.

Når offentlige rom planlegges er det et sterkt fokus på tilrettelegging for barn og unge. Dette tydeliggjøres i plan- og bygningslovens (2008) formål i § 1-1 femte ledd at «*hensynet til barn og unges oppvekstvilkår*» skal ivaretas. Videre understrekes dette ytterligere gjennom *rikspolitiske retningslinjer for å styrke barn og unges interesser i planleggingen* (Kommunal- og moderniseringsdepartementet 1995). For eksempel i kapittel 2 om formål, bokstav a., hvor det blant annet er formulert at «*barn og unges interesser i all planlegging etter plan- og bygningsloven*» skal synliggjøres. I Kristiansand og Kvadraturen er dette presisert i kommunedelplan for kvadraturen del 1, som et av planens mål: «*Kvadraturen skal fungere som et godt sted å være for barn*» (Kristiansand kommune 2014 s. 15). Det er derfor relevant å undersøke om kommunen lykkes med å planlegge offentlige byrom for de forskjellige aldersgruppene innad i en familie?

Offentlige rom forstås i denne oppgaven som steder i byen som er åpent tilgjengelig for allmenheten (Carmona et al. 2012; Lid 2014). Det kan være gater, fortau, torg, markedsplasser, havneområder, parker og plasser, men også rom innendørs som kulturinstitusjoner, biblioteker og mange andre (Sirowy 2015 s. 193). Et offentlig rom må ikke nødvendigvis være eid av det offentlige, så lenge det er åpent for allmenheten. Når offentlige rom blir omtalt i denne oppgaven, er det byens uterom i definisjonen som vektlegges. Interessen for å planlegge og utvikle offentlige rom i byen har de senere tiårene økt (Carmona et al. 2012; Gehl 2010; Madanipour 2010). To temaer danner videre det teoretiske grunnlaget i denne oppgaven. Det første temaet, handler om hvorvidt offentlige rom i byen virker inkluderende for allmenheten og byens mangfoldige befolkning (Madanipour 2010). Et annet relevant tema, er hvorvidt

utforming og programmering inviterer ulike brukergrupper til å oppholde seg og bruke et offentlig rom (Gehl 2010).

Denne oppgaven vil se på hvordan Kristiansand kommune planlegger offentlige rom i Kvadraturen med tanke på familien. Undersøkelsen er basert på 9 intervjuer samt observasjon av to utvalgte offentlige rom i Kvadraturen: byrommet i Gyldenløves gate, og Aquaramaparken.

Oppgaven er kronologisk bygget opp. I neste kapittel utdypes oppgavens bakgrunn. Det tredje kapitlet beskriver først metodene som er brukt, for deretter å presentere caseområdene. I det fjerde kapitlet presenteres oppgavens teoretiske perspektiv. Her redegjøres det for det teoretiske utgangspunktet for hva som kjennetegnes med et inkluderende og inviterende offentlig rom for familien. Dette danner grunnlaget for oppgavens analyse. I kapittel fem presenteres resultater fra undersøkelsene, som bidrar til å besvare oppgavens forskningsspørsmål. Deretter følger det sjette kapitlet, hvor resultatene diskuteres opp mot det teoretiske grunnlaget, samt en diskusjon av oppgavens kvalitet. Til slutt følger oppgavens konklusjon.

2 Bakgrunn

Bakgrunnen for oppgaven er å undersøke om planlegging av offentlige rom i byen ivaretar ulike aldersgrupper innad i familien. I dette kapittelet følger definisjon av *familien* og valg av brukergruppen begrunnes. Videre presenteres kort relevant lovgivning, nasjonale føringer, samt lokale planer og dokumenter, som er relevante for temaet.

Familien som brukergruppe

Familien defineres i denne oppgaven som en gruppe individer som har en relasjon, og som består av ulike aldersgrupper. Det kan være barn, unge og voksne i ulike aldre. I tillegg inneholder familien i denne forståelsen minst et barn eller ungdom, samt med en omsorgsperson. Det kan for eksempel være barn og ungdom, sammen med foreldre. Det kan også være barn i følge med et eldre søsken, når den eldre fungerer som omsorgsperson. De voksne omsorgspersonene må ikke være foreldre, men for eksempel tante, onkel, besteforeldre eller andre. Hensikten med denne forståelsen av familien er for det første å kunne identifisere og skille ut en gruppe mennesker som er familie, med andre brukergrupper som oppholder seg og bruker byrommene. For det andre er en slik avgrensning hensiktsmessig, av hensyn til tid til rådighet under arbeidet av oppgave.

Familien som brukergruppe, slik den defineres her, er viktig av flere årsaker. Her nevnes to grunner, og som også danner grunnlaget for valg av brukergruppe. For det første består familien av ulike aldersgrupper, og som har forskjellige behov for et offentlig rom. For det andre er viktigheten av tilrettelegging for barn og unge i arealplanlegging bredt uttalt. Viktigheten av barn og unge sammen med foreldre er derimot mindre uttalt, selv om barn ofte er i følge med en voksenperson i offentlige rom. For at familien som brukergruppe skal bruke og oppholde seg i et offentlig rom, er tilrettelegging for foreldre derfor vel så viktig som tilrettelegging for barn og unge i forskjellige aldre. Denne brukergruppen er derfor valgt fordi det er interessant å se hvordan og hvorvidt kommunen ser de ulike aldersgruppene i sammenheng som familie, når offentlige rom planlegges.

Lovgivning og nasjonale føringer

Plan- og bygningsloven

Plan- og bygningsloven regulerer fysisk planlegging og planprosesser, og ligger til grunn for arealplanlegging i Norge (Lovdata 2019). Det er derfor en viktig lov med tanke på å sikre tilgjengelige offentlige rom for allmenheten (Lid 2013). Samfunnsplanlegging omfatter overordnede hensyn og hvilke verdier som skal styre planleggingen, mens planlegging handler om å vektlegge ulike hensyn og interesser.

I lovens formål i § 1-1 nevnes de ulike overordnede hensynene som skal ivaretas gjennom planlegging (Miljøverndepartementet 2009). Her uttrykkes blant annet hensynet til barn og unge. Med unge, menes i loven ungdom. Videre i § 3-3 gis kommunen «et særlig ansvar for å ivareta barns interesser i planarbeidet» (Miljøverndepartementet 2009). Det samme ansvaret gjelder for ungdom.

Rikspolitiske retningslinjer for å styrke barn og unges interesser i planleggingen

Rikspolitiske retningslinjer for barn og unge er hjemlet i plan- og bygningsloven § 3-5, og gir overordnede mål for å styrke barn og unges interesser i planleggingen og sikre gode oppvekstmiljø (Kommunal- og moderniseringsdepartementet 1995).

Retningslinjene stiller krav om fysisk utforming for arealer og anlegg som brukes av barn og unge, og dermed også offentlige rom i byen.

I retningslinjenes kapittel 5 stilles det krav til den fysiske utformingen av områder for både barn og unge, samt familien (Kommunal- og moderniseringsdepartementet 1995). For eksempel i kapittel 5 bokstav b, settes det krav om at slike områder skal finnes i barn og unges nærmiljø, og videre at arealene for det første skal være «store nok og egner seg for lek og opphold». For det andre at de «gir muligheter for ulike typer lek på ulike årstider», og til slutt «kan brukes av ulike aldersgrupper, og gir mulighet for samhandling mellom barn, unge og voksne». Det er altså en nasjonalpolitisk målsetning om at offentlige rom skal utformes og programmeres for bruk av hele familien. Selv om det her spesifikt nevnes nærmiljø, legger retningslinjene føringer for all planlegging, også for offentlige rom i sentrum.

Lokale planer, dokumenter og føringer

Kommuneplan for Kristiansand 2011-2022

I kommuneplanen for Kristiansand, går større grøntområder, byrom og parker under betegnelsen grønnstruktur (Kristiansand kommune 2011). Mindre områder går under bebyggelse og anlegg. Grønnstruktur prioriteres i kommuneplanen, og den offentlige grønnstrukturen skal etter kommuneplanens §§ 4 og 9 utformes etter krav i *normaler for utomhusanlegg i Kristiansand kommune*. Dette dokumentet omtales under.

Kommunedelplan for Kvadraturen og vestre havn del 1, 2011-2022 (Kvadraturplanen)

Et fokuspunkt for kvadraturplanen er «bruk og utvikling av byrommene» i Kvadraturen (Kristiansand kommune 2014, s15). Med tanke på byrommenes utforming, og betydningen av dette for å integrere mennesker og bruk av rommet, har kommunen formulert noen prinsipper for hvordan utviklingen av offentlige rom i byen skal skje. Disse prinsippene går på «trygghet, fysisk tilgjengelighet og mangfold av aldersgrupper og etnisitet» (Kristiansand kommune 2014s, 24). Det påpekes videre at byrommene skal være gode og trivelige møteplasser, og at grønnstrukturen i Kvadraturen generelt skal holde en bedre kvalitet enn hva som forventes i kommunen ellers.

Barn og unge skal prioriteres når Kvadraturen videreutvikles (Kristiansand kommune 2014). Det er et generelt ønske om å øke befolkningstallet i Kvadraturen, og spesielt å

øke andelen barnefamilier. Det skal derfor legges spesielt til rette for barnefamilier i nye boområder i Kvadraturen. Med tanke på offentlige rom i kvadraturen, trekkes det frem at «et tilbud tilrettelagt for barn og voksne sammen» (Kristiansand kommune 2014, s. 28) vil være viktig.

Normaler for utomhusanlegg i Kristiansand kommune

Normaler for utomhusanlegg gir krav til funksjoner og fysisk utforming for planlegging og opparbeidelse av utomhusarealer som skal eies eller forvaltes av Kristiansand kommune (Kristiansand kommune 2015). Dokumentet er forankret i kommuneplanen §§ 4 og 9, og gir føringer for hvordan de enkelte offentlige rommene skal sikres ønskede funksjoner og utforming i en reguleringsplanprosess. Krav som følger av normaler for utomhusanlegg skal sikre alle brukergrupper tilgang til grønne arealer og opplevelser (Kristiansand kommune 2015).

Normaler for utomhusanlegg «skal sikre tilgang til grønne arealer og opplevelser for alle brukergrupper» (Kristiansand kommune 2015s, 7). Dette gjelder brukergrupper med ulike interesser og alder, men også at det skal være universelt utformet. Ulike lekeaktivitets- og idrettsanlegg være en «trygg plass for alle, og være åpne og inkluderende» (Kristiansand kommune 2015, s. 18).

3 Metode og casebeskrivelse

I dette kapitlet redegjøres det for oppgavens forskningsdesign, metode og fremgangsmåte. Undersøkelsen er utformet som en casestudie, og datainnsamlingen er gjort gjennom kvalitative intervjuer og observasjoner. Til slutt presenteres caseområdene.

Forskningsdesign

For å besvare oppgavens problemstilling, er det utformet et forskningsspørsmål. Dette er videre delt inn i tre underspørsmål, som har til hensikt å besvare forskningsspørsmålet og belyse problemstillingen.

Hvordan jobber Kristiansand kommune for å inkludere og invitere familien som brukergruppe når offentlige rom planlegges i Kvadraturen, og hvorvidt lykkes kommunen med dette i byrommet i Gyldenløves gate og Aquaramaparken?

Forskningsspørsmålet er todelt, med et spørsmål om kommunens prosess for å utvikle gode byrom for familien, og et om hvorvidt kommunen lykkes med dette. Prosessperspektivet skal undersøke hvordan kommunen jobber når offentlige rom i Kvadraturen planlegges, med hensyn til familien. Den andre delen har til hensikt å undersøke hvorvidt kommunen lykkes med å planlegge, utforme og programmere gode byrom for familien. For å kunne undersøke dette temaet har det vært nødvendig å danne et teoretisk grunnlag om inkludering og ekskludering i offentlige rom, og hvilke forhold som gjør et offentlig rom inviterende for familien.

For å besvare forskningsspørsmålet og oppgavens problemstilling, er det formulert tre underordnede spørsmål. Underspørsmålene er tematisk inndelt:

1. Hva betyr det at et offentlig rom er sosialt inkluderende og inviterende, og hvordan kan planlegging påvirke dette ovenfor familien?
2. Hvordan jobber kommunen i planleggingen for å oppnå inkluderende og inviterende offentlige rom for familien i kvadraturen?
3. Hvordan lykkes kommunen med å inkludere og invitere familien i byrommet i Gyldenløves gate og i Aquaramaparken?

Det første underspørsmålet har til hensikt å gi et teoretisk grunnlag for undersøkelsen, samt analyse og diskusjon av resultatene. Det teoretiske grunnlaget presenteres i *kapittel 4*. Spørsmålene som følger skal til sammen gi et svar på forskningsspørsmålet. Det andre underspørsmålet har til hensikt å undersøke hvordan kommunen arbeider for å sikre at familien som brukergruppe blir ivaretatt i planleggingen av offentlige rom i Kvadraturen. Gjennom kvalitative intervjuer med informanter fra kommunens administrasjon og politikere blir kommunens målsetninger og strategier for å oppnå dette undersøkt. Det tredje underspørsmålet har til hensikt å undersøke hvorvidt

kommunen lykkes i å inkludere og invitere familien til å oppholde seg og til å bruke offentlige rom i byen. For å besvare dette er det gjort intervjuer av informanter fra ulike relevante interesseorganisasjoner knyttet til bruken av to viktige byrom i Kvadraturen. I tillegg er det gjennomført en observasjonsstudie av de to rommene, hvor familien som brukergruppes bruk og samspill i rommene er undersøkt, basert på det teoretiske grunnlaget.

Kvalitativ casestudie

Oppgaven er utformet som en kvalitativ casestudie. Ordet case betyr *tilfelle*, og en casestudie dreier seg om intensive studier av en eller få *enheter* (Andersen 2013; Johannessen et al. 2011). I denne oppgaven utgjør byrommet i Gyldenløves gate og Aquaramaparken hver sin enhet og som er undersøkt nærmere. Casestudie er nyttig for å avgrense prosjektet (Tjora 2017), og er bakgrunnen for at et slikt design er valgt. Hensikten er at de to utvalgte caseområdene skal kunne si noe generelt om kommunens planlegging av offentlige rom i Kvadraturen, med tanke på familien som brukergruppe (Gehl & Svarre 2013).

En vesentlig kvalitet med casestudiedesign er at designet egner seg godt til å kombinere flere ulike datainnsamlingsmetoder (Tjora 2017). I denne undersøkelsen er kvalitative intervjuer og observasjoner benyttet. Dette gir grunnlag for å kunne innhente forskjellig type data om de to offentlige rommene.

Valg av caseområder

Det er flere årsaker til valget av oppgavens to caseområder, byrommet i Gyldenløves gate, og aktivitetsområdet i Aquaramaparken. For det første har det vært nødvendig å avgrense undersøkelsens omfang på grunn av oppgavens omfang, begrenset tid og ressurser i arbeidet. Det er derfor kun to byrom som undersøkes, selv om det ideelt burde vært flere caseområder. Det ville for eksempel gjort det lettere å generalisere resultater. Derfor har det for det andre vært viktig å velge to byrom med ulik karakter og utgangspunkt, og som på hver sin måte er viktige offentlige rom i Kvadraturen. Videre har det vært et poeng å velge to byrom som kommunen har planlagt og realisert de siste årene, i et historisk perspektiv, og hvor målet har vært å tilrettelegge for familien som brukergruppe. Dette danner grunnlag for at resultatene i undersøkelsen kan si noe generelt om hvordan Kristiansand kommune tilrettelegger for familien som brukergruppe i offentlige rom.

Byrommet i Gyldenløves gate er valgt av flere grunner. For det første er dette et helt nytt byrom, som sto ferdig sommeren 2019. Det er derfor interessant byrom å undersøke, med tanke på nylige erfaringer av prosessen. For det andre har planleggingsprosessen i stor grad bestått av å etablere midlertidige byrom i forkant av det permanente rommet. For Kristiansand kommune er dette en relativt ny strategi og metode for å planlegge og programmere et offentlig byrom. For det tredje har intensjonen for byrommet fra

start vært å skape et godt byrom for alle som bruker byen. Det var en målsetning at både barn, unge, voksne og eldre skulle trives. Det var blant annet fokus på hvordan særlig barn kunne inkluderes, samtidig som det ikke skulle etableres som en lekeplass.

Aquaramaparken er valgt av flere grunner. For det første er dette et velkjent og populært offentlig rom i Kvadraturen. For det andre består programmeringen i stor grad av apparater og elementer for ulike aktiviteter. Det er derfor interessant å undersøke hvorvidt området er et godt byrom for familien som helhet. For det tredje er Aquaramaparken sammen med Bystranda et område hvor mål og intensjonen er at allmenheten skal føle seg invitert og inkludert.

Metoder

Innsamling av data for å besvare oppgavens forskningsspørsmål er gjort gjennom kvalitative intervjuer og observasjoner i caseområdene. I forbindelse med dette er det først gjort et litteraturstudie, for å redegjøre for relevant teori. Under følger en oversikt og redegjørelse for de utvalgte metodene og analysen, samt hvordan disse har vært hensiktsmessige for å besvare oppgavens forskningsspørsmål og problemstilling.

Litteraturstudie

Det første underspørsmålet er teoretisk og et litteraturstudie vil egne seg som metode. Hensikten er å innhente relevante teorier og funn fra tidligere forskning, og som kan belyse oppgavens tematikk. Den teoretiske gjennomgangen har dannet grunnlaget for å analysere egne funn i studien. Det teoretiske grunnlaget har også bidratt til hvordan intervju- og observasjonsstudiene er lagt opp.

Det er spesielt to temaer som er viktige i oppgaven, sosial ekskludering og inviterende elementer i offentlige rom. Det er interessant å se disse to temaene i sammenheng, med tanke på familien i offentlige rom, og hvorvidt de ulike aldersgruppene i familien er inkludert og invitert til oppholde seg og bruke ulike offentlige rom.

Kvalitative intervjuer

Det har blitt gjort 9 intervjuer for å belyse mål og strategier samt hvordan kommunen lykkes med tanke på å planlegge offentlige rom i Kvadraturen for familien. Intervju er en nyttig metode for å innhente utfyllende kunnskaper, erfaringer og holdninger fra informanter (Thagaard 2018; Tjora 2017), og som i dette tilfellet er knyttet opp mot planlegging av offentlige rom i Kvadraturen for familien. Det har derfor vært flere formål med intervjuene. For det første har det bidratt til å innhente informasjon om erfaringer og holdninger i kommunens administrasjon, med tanke på oppgavens problemstilling. For det andre har det vært hensiktsmessig for å få et bilde av kommunens intensjoner og målsetning i forhold til planlegging for familien som brukergruppe, fra både administrasjon og politikere. Et siste formål har vært å få innsikt, synspunkter og

erfaringer fra en tredjepart. Det er derfor blitt gjort intervjuer av aktører i Kvadraturen fra et interesseperspektiv.

Rekruttering av informanter blitt gjort gjennom et strategisk utvalg. Det vil si at informantene er valgt ut med tanke på sin bakgrunn eller erfaring i temaet og problemstillingen som studeres (Tjora 2017). I denne oppgaven representerer informantene henholdsvis kommunens administrasjon, politikere og fra et interesseperspektiv. Informantene fra administrasjonen er tilknyttet etatene *plan- bygg og oppmålingsetaten* og *parkvesenet*. Disse utgjør til sammen tre informanter, hvor de forskjellige har ulik tilknytning til temaet og caseområdene, som er hensiktsmessig for å få belyst problemstillingen. To politikerne er intervjuet og representerer henholdsvis Kristelig folkeparti og Høyre i Kristiansand kommune. Til slutt er fire informanter fra et interesseperspektiv utvalgt på bakgrunn av relevant arbeidsstilling eller tilknytning til organisasjoner, og som har interesse for utvikling av offentlige rom i Kvadraturen. Den ene er ansatt som *barn og unges representant i plansaker* (BUR) i Kristiansand kommune. Denne stillingen er fristilt, og ikke underlagt instruksjonsmyndighet i kommunen. Personen er også politisk uavhengig, men har tale og forslagsrett i det politiske utvalget *by- og miljøutvalget*. De to neste informantene representerer to organisasjoner med interesser innen handels- og turistnæring i Kristiansand og Kvadraturen, *Kvadraturforeningen* og *USUS*. En siste informant representerer *Blå kors* i Kristiansand. Blå kors benytter gjennom sitt arbeid ofte ulike offentlige rom i Kvadraturen. De tre sistnevnte informantene ble forespurgt og valgt ut på bakgrunn av at de forespurte aktører for medvirkning i forbindelse med det midlertidige byrommet La Rampa i Gyldenløves gate, og etter henvisning fra andre informanter.

Intervjuene ble utført som delvis strukturerte dybdeintervjuer. Det vil si at det i forkant av intervjuene ble forberedt intervjuguide med hovedtemaer og spørsmål, men som ikke ble fulgt kronologisk (Thagaard 2018; Tjora 2017). Til sammen er tre intervjuguider blitt benyttet (se vedlegg 1, 2 og 3). Den første intervjuguiden var rettet mot administrasjonen i kommunen, og med spørsmål knyttet til kommunens mål og intensjoner, samt metoder, strategier og fokus med tanke på oppgavens tema og caseområdene spesielt (se vedlegg 1). Den andre intervjuguiden var rettet mot politikere, med spørsmål om politiske mål og intensjoner knyttet opp mot familie i offentlige rom (se vedlegg 2). Den siste intervjuguiden var spørsmål rettet mot informanter som uttalte seg fra et interesseperspektiv, med spørsmål om hvorvidt offentlige rom i Kvadraturen er gode byrom for familien som brukergruppe (se vedlegg 3). Intervjuene forløp seg som samtaler om temaet, hvor informantene for det meste uttalte seg, og hvor jeg fulgte opp med spørsmål for utdyping eller ved temaskifte. Intervjuguidene fungerte på den måten som en huskelapp med viktige temaer og relevante spørsmål det var viktig å ha tatt opp i løpet av intervjuet.

Det er blitt gjort intervju hvor jeg som forsker møtte informantene fysisk, men også noen over telefon. Intervjuene med informantene tilknyttet kommunens administrasjon ble gjort i lukkede møterom i Rådhuskvartalet i Kristiansand. Alle intervjuene med

administrasjonen tok mellom 40-60 minutter, og ble tatt opp og transkribert. Intervju med politikerne og informanter fra interessegruppen varte mellom 15-30 minutter. Kun intervju med KrF-politiker ble gjort i Kristiansand, i en stillesone i Rådhuskvartalet. Dette ble tatt opp og transkribert. Transkribering har vært nyttig for å sikre at informantenes informasjon er blitt gjengitt korrekt. Informantene mottok informasjonsskriv og samtykket til dette, i tråd med lov om personvern og retningslinjer fra *norsk senter for forskningsdata* (NSD). Intervju med høyre-politiker og interessegruppen er alle gjort over telefon, hvor kun intervju med *barn- og unges representant i plansaker* ble tatt opp og transkribert. Under intervjuene som ble gjort over telefon, men ikke tatt opp ble det kun gjort notater på underveis i samtalen. Dette ble informantene gjort oppmerksom på, og jeg ba om små pauser underveis for å skrive notater, og flere ganger forsikret meg om jeg hadde forstått informanten rett, for å gjøre notatene så korrekte som mulig.

Observasjonsstudier

For å besvare det tredje underspørsmålet om hvordan kommunen lykkes i å inkludere og invitere familien i de utvalgte caseområdene, er det i tillegg til intervju blitt gjort observasjon. Observasjon som metode egner seg for å undersøke hvordan bestemte brukergrupper forholder seg til hverandre og det fysiske rommet (Fangen 2010; Gehl & Svarre 2013; Thagaard 2018). Observasjonsstudiene som er gjort, er i hovedsak basert på Gehl og Svarre (2013) sine beskrivelser, erfaringer og anbefalinger om hvordan det de kaller *bylivsstudier* kan gjøres, i boken *How to study public life*.

Det er blitt gjort to ulike observasjonsstudier. Det er gjort en type observasjon av det fysiske miljøet, og som er basert på det teoretiske utgangspunkt som presenteres i kapittel 4 *teori*, og med tanke på familien som brukergruppe. Utgangspunkt for denne observasjonen er å peke på fysiske elementer i rommet som kan ha en innvirkning på sosial ekskludering, og kvaliteter i rommet som virker inviterende, med tanke på familien som brukergruppe.

Den andre typen observasjon, er av familiens bruk og samspill med hverandre og med byrommet. Disse observasjonene er blitt gjort hver dag fra torsdag 29. august til tirsdag 3. september 2019. Til sammen 12 timer observasjon, hvorav 7 timer ble gjort i Gyldenløves gate, og 5 timer i Aquaramaparken.

På forhånd ble det reflektert over hvor lenge en observasjonsøkt burde vare og hvilke tidspunkter som ville være hensiktsmessig for observasjon av familien som brukergruppe i de to caseområdene. Jeg begynte først med en økt på 90 minutter på hvert sted den første dagen. Etter en vurdering i etterkant, og med tanke på at observasjon utover en time ikke ga noe ny informasjon, ble observasjonene resten av dagene planlagt å vare i 60 minutter. Det ble videre sentralt å spørre seg på hvilke tidspunkter familien er å se i det offentlige rommet, noe som vil være naturlig etter skoletid og jobb. På hverdager, ble det derfor valgt å fokusere på ettermiddag fra kl. 15, og tidlig kveld. Lørdag og søndag ble observasjonene gjort litt tidligere på dagen, mellom kl. 11 og kl. 16. Observasjon i Gyldenløves gate er alle gjort mellom 15-18 på

hverdagene. Lørdag ble det gjennomført to observasjonsøkter, henholdsvis mellom 12-13 og en 15-16. Søndag ble bare en økt forsøkt gjennomført, og den ble avbrutt etter 20 minutter, fordi det ikke var familier tilstede. Det ble gjort et forsøk på observasjon i Gyldenløves gate etter kl. 18, men denne ble også avbrutt tidlig, av samme grunn. Observasjon i Aquaramaparken foregikk mellom kl. 16 og kl. 19.30 på hverdagene. Her ble kun en hel økt gjennomført lørdag, mens den andre økten utgikk helt. Dette på grunn av et organisert arrangement som het *dragefestivalen*. En observasjonsøkt på søndag ble avbrutt tidligere av samme grunn. Dette redegjøres for mer i resultatkapittelet. Forsøk på observasjon kl. 15. ble avbrutt, fordi det ikke var familier tilstede.

Det var et poeng at observasjonsstudiene ble utført i en hverdagssituasjon, og utenfor ferietid. Dette for å få informasjon om hvordan byrommene brukes av familiene som bor i og bruker Kvadraturen til daglig. For eksempel ville resultatene ha vært annerledes dersom observasjonen ble foretatt i sommer- eller høstferien. I tillegg vil bruken av offentlige rom i byen være forskjellig mellom hverdager og helg (Gehl & Svarre 2013). Vær og årstid vil også kunne virke inn på resultatene av observasjonene. Med tanke på at studien er gjort gjennom høstsemesteret 2019, var det derfor viktig at observasjonene ble gjort før det ble for kaldt utover høsten, og at det ikke var regnvær. Dette redegjøres for og diskuteres i henholdsvis kapittel 4 *teoretiske perspektiver* og kapittel 6 *diskusjon*.

Observasjonsstudiene ble gjort som deltagende observasjon (Fangen 2010). Det vil si at jeg som forsker har deltatt i den sosiale sammenhengen. Slike studier kan gjøres med ulik grad av deltagelse. Jeg har forholdt meg som en passivt deltagende observatør. Dette ved at jeg har vært tilstede og sett og hørt ulike deltagere i rommet. Jeg har imidlertid ikke forholdt meg til de andre deltagerne, hverken snakket med de eller hilst på dem. Det var derfor heller ingen som visste at jeg var tilstede som observatør. Fordeler med en slik metode, er at man kan få god innsikt i hvordan de ulike deltagerne i rommet forholder seg til hverandre og rommet (Fangen 2010; Gehl & Svarre 2013). For meg som deltagende observatør, var det derfor viktig å ikke påvirke atferdsmønsteret til andre deltagere. Det ble derfor gjort ulike tiltak for å ikke bli bemerket. For eksempel å notere på telefon, fremfor pc eller notatbok for å ta mindre oppmerksomhet. Videre var det hensiktsmessig å forsøke å være diskret og ikke sitte og stirre lenge for så å skrive på telefonen. Noen ganger hadde jeg med ørepropper fra telefonen, som om jeg hørte på musikk, men uten å ha på lyd. I tillegg satt jeg på benker og stoler i caseområdene, som er fritt frem for alle, og ikke i seg selv bemerkelsesverdig. Dette fungerte bra, og ingen så ut til å merke at jeg observerte.

Observasjonsmetodene som ble brukt er basert på det Gehl og Svarre (2013) kaller *manuelle registreringer* i felten. Det vil si at det er jeg som forsker som registrer, uten tekniske hjelpemidler, som for eksempel opptak av lyd og video, eller automatiske tellere. Fordelen ved å gjøre dette manuelt og at det er en person som teller noe ute i feltet, er at man i tillegg til et tall, også kan få informasjon om hva som skjer rundt, og som kan bidra til å belyse hvordan og hvorfor man får de ulike dataene (Gehl & Svarre 2013).

To ulike observasjonsmetoder er blitt benyttet. Den første er ulike former for telling ved å telle antall familier som oppholdt seg i rommet, og antall familier som gikk forbi eller gjennom caseområdene. Dette for å få en forståelse av sammenhengen mellom antall familier som stopper opp, og blir en kort eller lengre stund i rommet, sammenlignet med de som kun passerer (se tabell 1). Det er ikke blitt gjort sammenligninger mellom tallene fra det ene til det andre caseområdet, da dette på den ene siden ikke er relevant for oppgaven, og på den andre siden heller ikke er sammenlignbare data.

Den andre observasjonsmetoden er feltnotater. Hensikten med dette har vært å beskrive familiens aktivitet i caseområdene. Hvilke deler av familien var representert, og hvordan så de ulike aldersgruppene i familien ut til å finne seg til rette i rommet (se tabell 1). For eksempel så jeg etter hvorvidt både barn og foreldre brukte rommet. Gjorde de hver sin aktivitet, eller gjorde de en aktivitet sammen?

Jeg gjorde en testobservasjon i Oslo på forhånd. Hensikten var for det første å teste ut observasjonsopplegget som ble planlagt, og de ulike observasjonsmetodene. For det andre for å kunne være så effektiv som mulig i Kristiansand, med tanke på den tilgjengelige tiden.

Testobservasjonen ga meg noen viktige erfaringer. En erfaring var å bruke tid på å finne et godt sted å være for å få oversikt over hele området jeg ville ta for meg. Jeg sjekket derfor på forhånd ut hvor det var gunstig å oppholde seg for å kunne observere i caseområdene i Kristiansand. Videre, med tanke på at jeg ville telle familier som oppholder seg og går forbi, må jeg kartlegge hvem som allerede er i rommet i det jeg starter observasjonen, for å klare å holde oversikt i notatene. Videre ga det meg viktige erfaringer for å fokusere på det som var relevant, og se bort fra det som ikke ville være relevant å notere.

Tabell 1: Oversikt over observasjonsmetoder som er benyttet, og intensjonen for bruk av metodene. Observasjonsmetodene er basert på beskrivelser av Jan Gehl og Birgitte Svarre (2013). Oppsett og intensjoner er utviklet til den aktuelle studien.

Hva observeres	Intensjon
<p>Telle</p> <ul style="list-style-type: none"> Hvor mange forskjellige <i>familier</i> er der samtidig? Hvor mange <i>familier</i> til sammen i tidsrommet? Hvor lenge er <i>familien</i> i byrommet? 	<p>Spørsmålene må ses i sammenheng (Gehl 2010). Ved en samlet vurdering vil dette vil dette kunne gi grunnlag for å analysere kvaliteten på byrommet, og hvor godt tilpasset det er for den utvalgte brukergruppen.</p>
<ul style="list-style-type: none"> Hvor mange <i>familier</i> går forbi? 	<p>For å sammenligne med spørsmålene over. Hvor mange blir kontra hvor mange som passerer.</p>
<p>Feltnotater</p> <ul style="list-style-type: none"> Beskrivelse av familien 	<p>Observasjon av hvilke typer familier som bruker det aktuelle rommet vil kunne gi et grunnlag for å analysere hvilke deler av <i>familien</i> som samlet brukergruppe byrommet inkluderer. Er det for eksempel et inviterende sted for både små barn, ungdommer og voksne? Eller er rommet mer tilpasset deler av familien, fremfor andre?</p>
<ul style="list-style-type: none"> Undersøke familiens dynamikk. Er alle aldersgrupper av familien i en eller annen form for aktivitet? Eller er alle komfortable/ trives med å være her? 	<p>Observasjon av familiens dynamikk seg imellom og med byrommet vil kunne gi et grunnlag for å analysere om alle aldersgrupper i familien føler seg inkludert i byrommet.</p>

Analyse

Etter å ha samlet inn dataene, foretok jeg en analyse av resultatene. Først ble resultatene sortert etter viktige tema og relevans for oppgaven. Dette har videre dannet grunnlag for resultatkapittelet og diskusjon i kapitlene 5 og 6.

For å analysere resultater fra intervjuer, ble det laget en tabell for å sortere svar fra ulike informanter etter ulike temaer. Temaene ble hentet fra forskningsspørsmålene og intervjuguidene, mens svarene ble hentet fra transkripsjonene og notater fra intervjuene som er gjort.

Analyse av resultater fra observasjonene er gjort på lignende måte. Her har feltnotater spilt en stor rolle. Disse ble overført fra telefon og til datamaskinen, for å lettere kunne sortere og bearbeide. Gode feltnotater var en forutsetning. Jeg ga ulike tallkoder og stikkord i notatene, for å skille mellom ulike familier, og jeg noterte tidspunkt for når de kom og når de gikk. Det gjorde det mulig for meg å i etterkant telle hvor mange familier som var til stede, hvor lenge de var tilstede, og hvor mange som kun passerte caseområdene. Disse dataene ble i etterkant sortert i en tabell for hver av caseområdene.

I tillegg ble det undervis i observasjonen gjort notater om hvordan familiene samhandlet med hverandre og det fysiske miljøet i de offentlige rommene. Det ble deretter laget et mindre sammendrag for hver av observasjonsøktene, og til slutt et samlet sammendrag for hver av caseområdene, og som dannet grunnlag for resultatkapittelet.

Sammen med observasjon og beskrivelse av hvordan caseområdene fysisk er utformet og programmert, er resultatene som har blitt utviklet diskutert i sammenheng med oppgavens teoretiske grunnlag, i *kapittel 6 diskusjon*.

Etiske vurderinger

Den metodiske tilnærmingen i denne undersøkelsen har ført til behandling av personopplysninger. Det har derfor vært nødvendig å gjøre noen etiske vurderinger, for å anonymisere informanter som er intervjuet og personer som ble observert.

Før intervjuer ble gjennomført, søkte jeg og fikk godkjenning fra *norsk senter for forskningsdata* (NSD), til å gjennomføre disse, samt å ta opptak. Intervjuene som ble *tatt opp* ble transkribert, og opptakene deretter slettet. Informantene fikk i forkant av intervjuet et informasjonsskriv om dette, samt hva oppgaven handler om og deres rettigheter.

Under observasjonen har det vært viktig å ikke utvikle data med identifiserbare opplysninger om personer og familier som ble registrert. I feltnotater under observasjonen ga jeg for eksempel ulike familier egne tall for å skille de fra hverandre.

Casebeskrivelse

Under følger en beskrivelse av oppgavens caseområder. Først kommer en kort beskrivelse av Kristiansand og Kvadraturen. Deretter følger en overordnet beskrivelse av de to utvalgte caseområdene, byrommet i Gyldenløves gate og Aquaramaparken.

Kristiansand

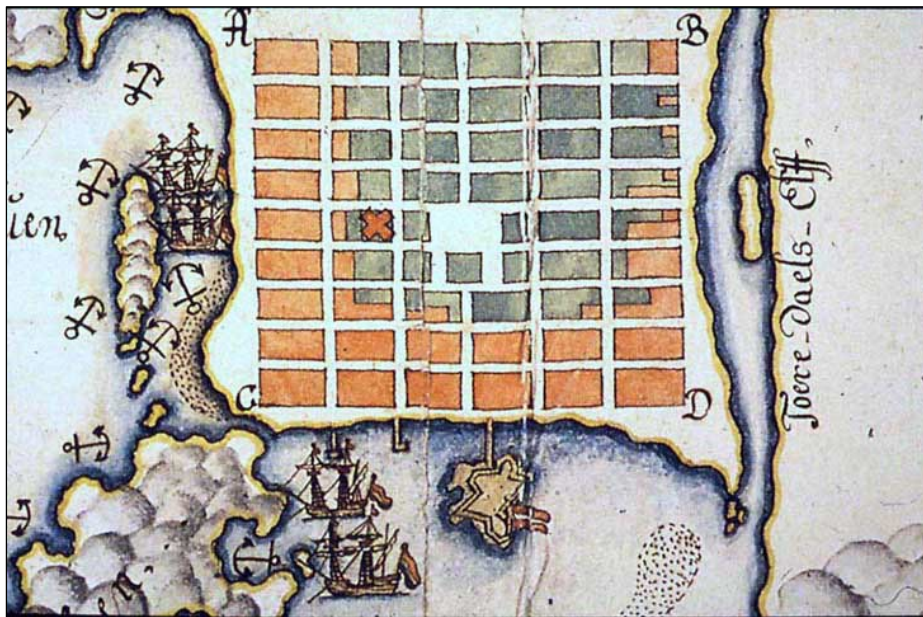
Kristiansand omtales ofte som landsdelshovedstaden på Sørlandet og er Norges åttende største by (Thorsnæs 2018). Byens sentrum, Kvadraturen (figur 1) ligger vest for munningen av elven Otra-(Thorsnæs et al. 2018). Fra 1. januar 2020 skal Kristiansand kommune slås sammen med Søgne og Songdalen kommuner, og sammen vil dette danne nye Kristiansand kommune med kommunesenter i Kvadraturen. Per 2. kvartal 2019 hadde Kristiansand kommune 92 359 innbyggere (Statistisk sentralbyrå 2019). Omkring 7200 innbyggere bor i bydel Kvadraturen og Eg i februar 2016 (Krogstad 2019).



Figur 1: Kristiansand med sentrum og Kvadraturen i midten (Kilde: Kartdata fra Google mapstyle, egen fremstilling).

Kvadraturen

Kvadraturen i Kristiansand følger i stor grad byplanen som ble lagt da byen ble grunnlagt av Christian IV i 1641 (Kristiansand kommune 2014), (se figur2). Planen er utformet etter idealer fra renessansen, med 54 like store kvartaler og hvor alle gater er like brede. Det er kun gjort mindre endringer i planen oppgjennom årene, noe som gjør Kvadraturen og sentrum i Kristiansand særlig karakteristisk. Kvadraturen avgrenses med vann på tre sider, sjøen mot sørvest og sørøst, og elven Otra i nordøst (se figur 1). Mot nordvest ligger friluftsområdet Baneheia.



Figur 2: Kvadraturens renessanseplan fra 1641. Kristiansand domkirke er markert med rødt kors i midten til venstre. (Kilde: Agderkultur.no, og Vest-Agder fylkesmuseums bildearkiv).

Kvadraturen er delt i ulike soner. Kommunen har selv definert det de kaller *bylivssonen*, og som dekker store deler kvartalene og gatene sørvest for Festningsgata (se figur 3). Bylivssonen omfatter store deler av gatenettet, og hvor Markens gate og Torvet er særlig viktige områder. Store deler av Markens gate er bilfri og er Kvadraturens hovedhandlegate, og strekker seg fra sjøen og Strandpromenaden i sørvest og til Baneheia i nordvest (Kristiansand kommune 2017a) (se figur3). Torvet strekker seg gjennom to kvartaler langs Rådhusgata, mellom Markens gate og Festingsgata (se figur 3). Torvet grenser til Kristiansand domkirke og Kirkeparken samt en park kalt Wergelandsparken mot nordvest. Torvet har gjennom hele historien vært byens samlingsplass (Tybakken 2019).

Motsatt side av Festningsgata kan defineres som en annen sone. Her er det i større grad boliger enn sentrumsfunksjoner. Denne sonen vil ikke være så relevant for oppgavens caseområder. Derimot vil Strandpromenaden bli mer relevant, og defineres her som en tredje sone (se figur 3). Strandpromenaden er en 2,8 km lang opparbeidet en bilfri løype

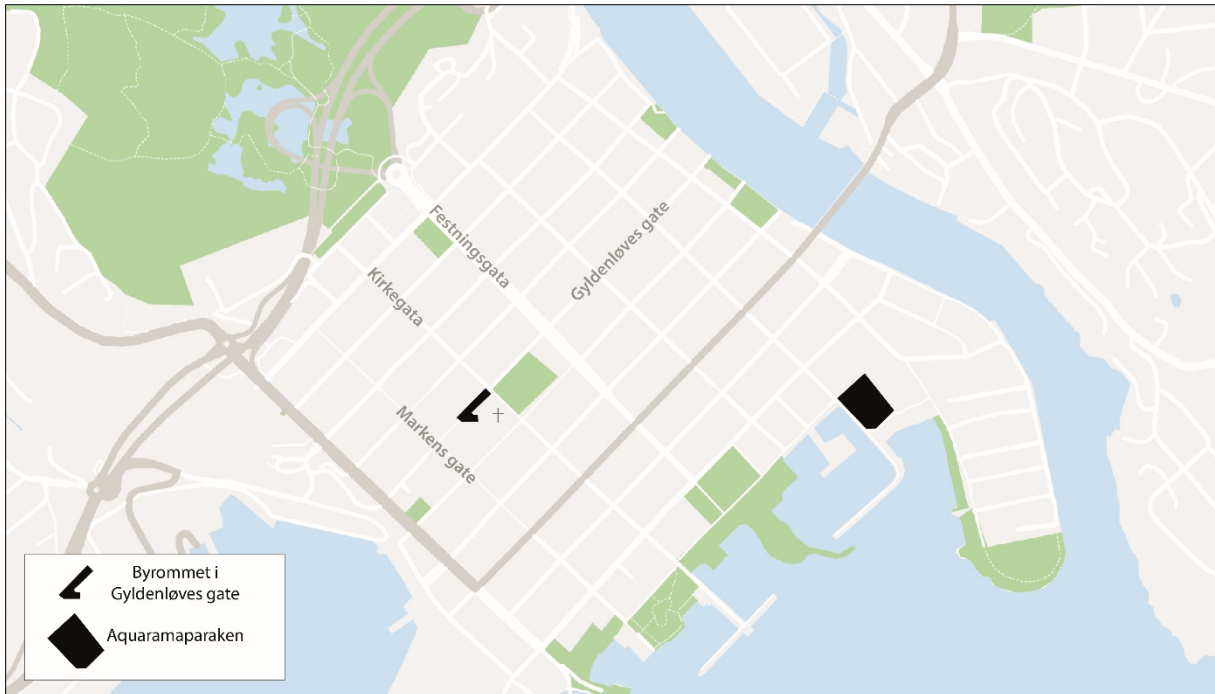
og som strekker seg langs strandlinjen fra Baneheia i nord, langs Otra, rundt Tangen og videre til friluftsområdet Odderøya i sør (Tybakken 2019).



Figur 3: Gatebruksplan vedtatt 21.06.2017 gir en illustrasjon over de ulike sonene i Kvadraturen. Bylivssonen utgjør store deler av gatenettet sørvest for Festningsgata, som deler Kvadraturen i to på midten i nordvest/sørøstlig retning. Spesielt gatene markert i lys- og mørkeblått utgjør bylivssonen. Nordøstsiden av Festningsgata består i større grad av boliger. Den tredje sonen, Strandpromenaden, er markert i grønt, langs vannkanten fra Baneheia i nord, til Odderøya i sør (Kilde: Kristiansand kommune 2017, s 36).

Caseområdene

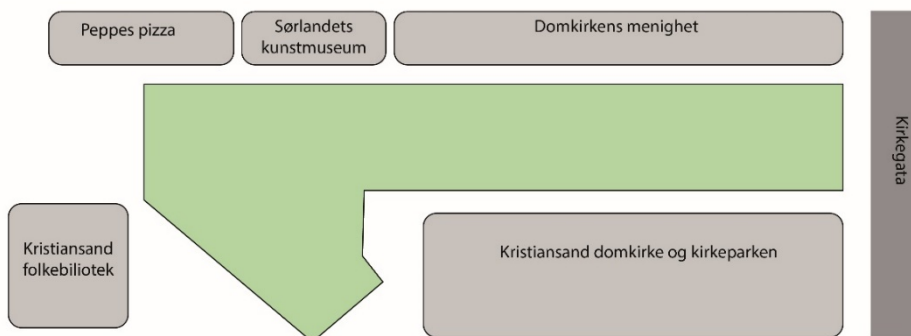
Caseområdene som undersøkes nærmere, ligger plassert i to ulike soner i Kvadraturen. Byrommet i Gyldenløves gate ligger i bylivssonen, og ligger i område ved Torvet og bak Kristiansand domkirke (se figur 4). Aquaramaparken ligger i tilknytning til Bystranda og Aquarama bad, langs Strandpromenaden sørøst i Kvadraturen (se figur 4).



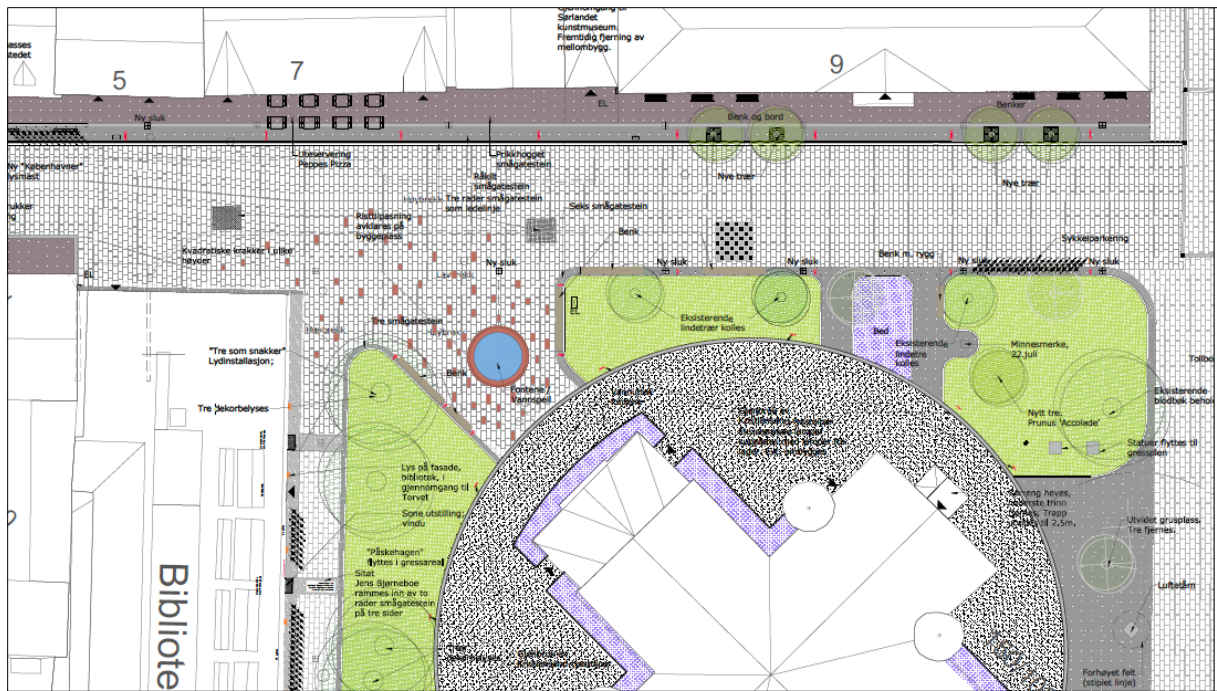
Figur 4: Kart hvor plassering av caseområdene er markert i Kvadraturen. (Kilde: Kartdata fra google mapstyle, egen fremstilling).

Byrommet i Gyldenløves gate

Byrommet i Gyldenløves gate er en del av gatenettet i Kvadraturen, og er i dag en gågate i bylivssonen. I denne oppgaven er byrommet avgrenset til å gjelde hele gatens bredde fra biblioteket i sørvest, og til Kirkegata i nordøst, samt plassen med fontene og sitteplasser mellom biblioteket og domkirka (se figur 5). Byrommet er en del av utomhusplanen for Kirkeparken rundt Kristiansand domkirke (Kristiansand kommune 2017b) (se figur 6).



Figur 5: Avgrensning for byrommet i Gyldenløves gate (egen fremstilling).



Figur 6: Utsnitt av utomhusplan for Kirkeparken og byrommet i Gyldenløves gate. Sitteplassene langs Gyldenløves gate er ikke tegnet inn (Kilde: Rambøll 2018).

Byrommet i Gyldenløves gate er omkranset av ulike bygninger med forskjellige funksjoner og aktører (se figur 5). Fra nordvest mot Markens gate ligger Peppes Pizza med uteservering, bygninger tilknyttet Sørlandets kunstmuseum og Kristiansand menighetskontorer lengst mot øst og i hjørnet til Kirkegata. Sørøst grenser byrommet mot Kirkeparken, hvor Kristiansand domkirke ligger. I hjørnet av caseområdet mot sørvest ligger Kristiansand folkebibliotek.

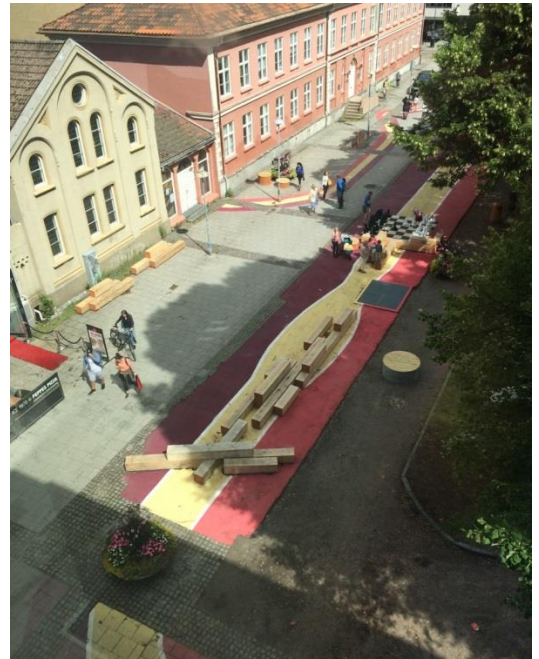
Planlegging og utvikling av et nytt byrom i Gyldenløves gate har foregått i sammenheng med utvikling av Kirkeparken. Der byrommet i Gyldenløves gate i dag ligger, har det tidligere vært en nedkjøringsrampe til parkeringsgarasje tilknyttet biblioteket (Kristiansand kommune 2017b) (se figur 7). Nedkjøringsrampa ble fjernet våren 2017.



Figur 7: Caseområdet i Gyldenløves gate, før byrommet i Gyldenløves gate ble utviklet (Kilde: Kristiansand kommune 2017).

I den anledning ble det satt i gang et prosjekt med midlertidig byrom i Gyldenløves gate sommeren 2017 (Kristiansand kommune 2017b). Det midlertidige byrommet besto av møblering og ulike arrangementer i prosjektperioden. Møblelementet besto av blant annet trestokker, sjakkbrett og parkourelementer. De ulike elementene ble malt i sterke farger (se figur 8). Det var i tillegg planlagt en rekke organiserte aktiviteter i byrommet i prosjektperioden. Det ble blant annet gjennomført gategudstjenester, og andre arrangementer tilknyttet kirken. Det var ulike kulturtilbud og workshops man kunne delta på. Det ble også invitert til aktiviteter som yoga og ulike markedsdager.

Innspill og erfaringer fra dette midlertidige byromsprosjektet har hatt påvirkning for hvordan byrommet fremstår i dag. For eksempel er sjakkbrettet et element fra det midlertidige rommet videreført til en permanent installasjon. Innspill om fleksible sitteplasser har ført til en rekke løse stoler og bord (se figur 9). I tillegg er det etablert en fontene, rett bak domkirken (se figur 10).



Figur 8: Oversiktsbilde over det midlertidige byrommet La Rampa (Kilde: Kristiansand kommune 2017).



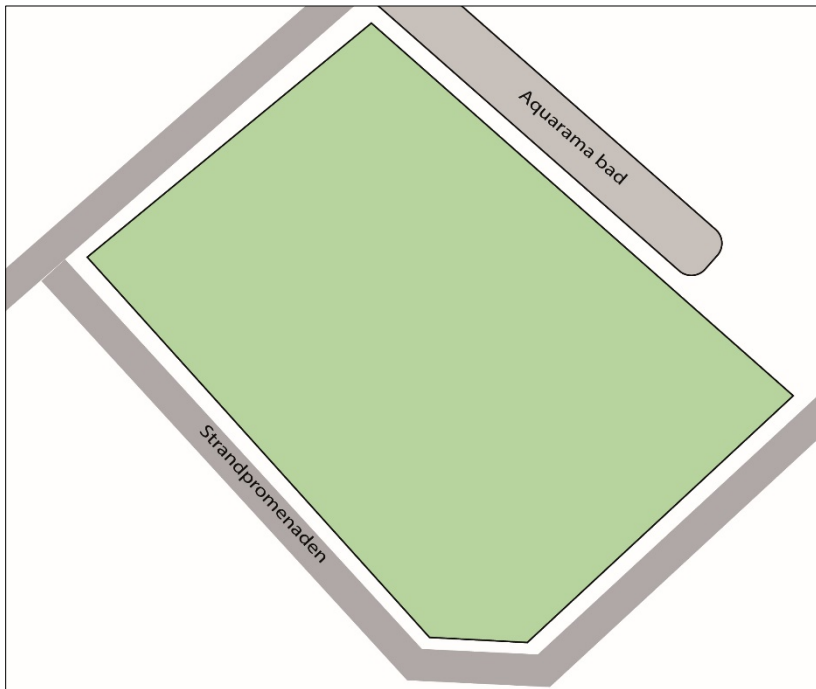
Figur 9: Byrommet i Gyldenløves gate sett fra sørvest. Ulike sittegrupper i byrommet er omkranset av blomsterurner. (Foto: Jørgen Bekkelund Rusten)



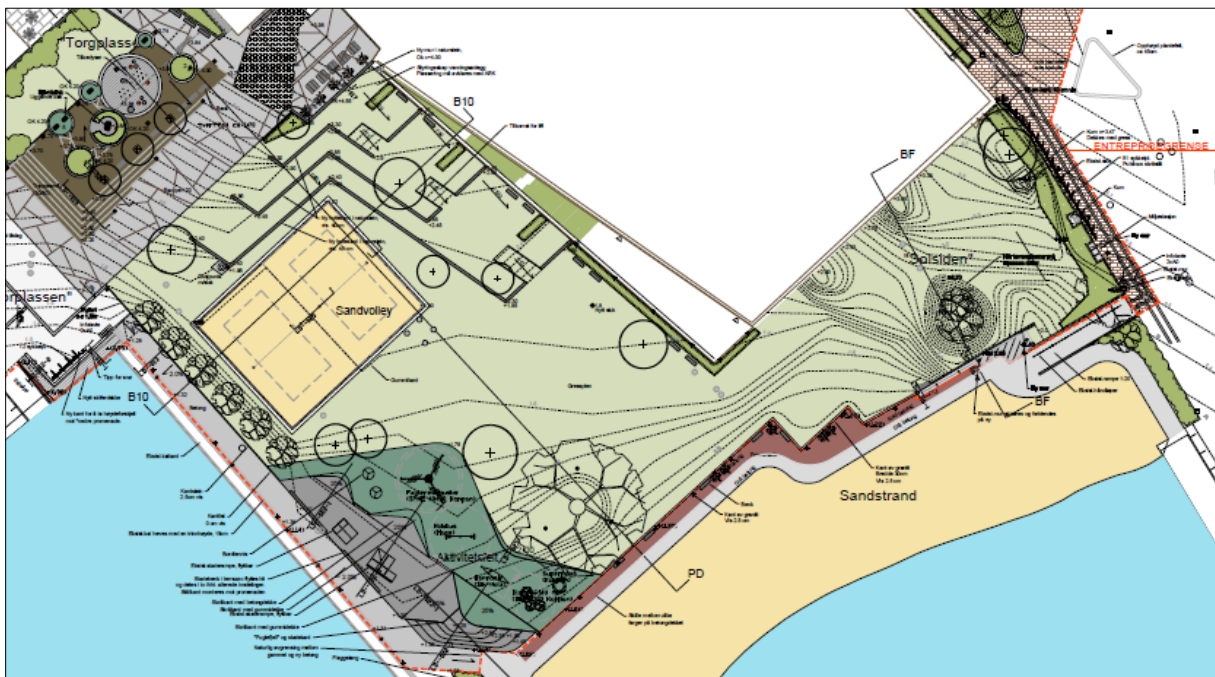
Figur 10: Plassen med fontene bak domkirken. (Foto: Jørgen Bekkelund Rusten)

Aquaramaparken på Bystranda

Aquaramaparken er en del av Bystranda, sørøst i utkanten av Kvadraturen. Parkanlegget ligger mellom stranden, Aquarama bad og hotellet Scandic Kristiansand Bystranda. Avgrensningen av området i denne oppgaven går langs Strandpromenaden mot sørvest og sørøst, og bygningsmassene til Aquarama og gangveien mot inngangen til bygningen mot nordøst og nordvest (se figur 11).



Figur 11: Avgrensning Aquaramaparken.



Figur 12: Utsnitt av utomhusplan på Bystranda og Aquaramaparken (Kilde: Asplan Viak 2011).



Figur 13: Oversiktsbilde over Aquaramaparken. Bildet er orientert omtrent i nordlig retning. Aquarama bad i den mørkere bygningsmassen til høyre for grøntområdet, og Scandic Kristiansand Bystranda i det lyse bygget mot nord. Starndpromenaden kommer inn i bildet fra venstre ved vannkanten, og fortsetter langs stranden på det rødlige dekket (Kilde: Reinjord og Martinsen 2018).

Bystranda med parkanlegg sto første gang ferdig i 1997 (Tybakken 2019). Planer om å renovere et tidligere svømmeanlegg og å bygge nye Aquarama bad, samt hotell, idrettshall, treningssenter og parkeringskjeller førte til en ny reguleringsplan for området (Asplan Viak AS Arendal 2018). Reguleringsplanen ble vedtatt i 2009, og heter Marinetomta (Kristiansand kommune 2009).

I forbindelse med reguleringsplan for Marinetomta og den nye utbyggingen, sto Aquaramaparken ferdig i 2013 (Asplan Viak AS Arendal 2018). Den består av en aktivitetssone med apparater og skateområde, to volleyballbane med amfi integrert i terrenget, samt en større gressplen (se figur 12 og 13).

Bystranda ble løftet frem som et godt eksempel på et område for allmenheten da Kristiansand sommeren 2018 vant *Statens pris for attraktiv og bærekraftig by- og stedsutvikling* (Regjeringen 2018).

4 Teoretiske perspektiver

I dette kapittelet presenteres det teoretiske grunnlaget i oppgaven. Teorien skal danne et grunnlag for å kunne undersøke og analysere hvorvidt et offentlig rom inkluderer og inviterer familien til opphold og bruk. Til slutt i kapittelet en tabell over viktige begreper fra teorien som analysen bygger på.

Først følger en definisjon og teori om offentlige rom, og om hva som kjennetegner slike steder. Dette danner en viktig bakgrunn for det videre. Deretter følger teori om viktigheten av inkluderende offentlige rom, ved å forklare sosial ekskludering, og hvordan ulike barrierer i rommet hindrer enkelte eller grupper tilgang. Dette er relevant med tanke på at familien består av ulike aldersgrupper, og at både barn, unge og voksne bør føle seg inkludert i programmeringen av et offentlig rom. Til slutt to delkapitler med teori om å invitere til opphold og bruk, og om hvilke kvaliteter i offentlige rom som er viktige for å trekke til seg brukergrupper. Først generelle kvaliteter ved rommene, og deretter kvaliteter som bør dekkes for at familien spesielt skal inviteres til å oppholde seg og bruke et offentlig rom.

Offentlige rom

Begrepet *offentlige rom* har ikke én entydig definisjon og vil variere mellom fagfelt. Ofte er definisjonen forenklet slik at offentlige rom defineres som steder som er *åpent tilgjengelig for allmenheten* (Carmona et al. 2012; Lid 2014). Offentlige rom blir på den måten et felles grunnlag for menneskelig samhandling og interaksjon (Sirowy 2015 s. 193). Med tanke på oppgavens brukergruppe og i et familieperspektiv, skal offentlige rom i byen være steder for alle aldersgruppene i familien.

For en bredere forståelse av offentlige rom, må man se begrepet i sammenheng med *private rom* (Holsen 2018a), som er det motsatte, og som kan være steder forbeholdt et enkelt individ eller et fåtall bestemte personer (Madanipour 2010). Hva som er et offentlig eller privat rom er relativt, og kan variere mellom steder (Carmona et al. 2012; Holsen 2018b; Madanipour 2003). Dette kan illustreres med en skala, hvor offentlige rom er plassert på den ene ytterkanten, mens private rom er på den andre ytterkanten av skalaen. Å plassere et rom på en slik skala kan likevel være vanskelig, særlig med tanke på såkalte halvoffentlige rom, som befinner seg et sted midt på denne skalaen (Carmona et al. 2012). Det kan være steder innendørs, eller steder hvor man må betale inngangspenger, for eksempel på kunstinstitusjoner som museum, eller kino. Carmona et al. (2012 s. 137) peker videre på tre kvaliteter som er avgjørende for hvor offentlig et rom kan sies å være, *eierskap*, *tilgang* og *bruk*. *Eierskap* med tanke på hvorvidt stedet er offentlig eller privat eid og om stedet kan sies å være «nøytral grunn». *Tilgang* har med hvorvidt allmenheten har mulighet til å oppholde seg og benytte seg av aktiviteter og tilbud på stedet. For eksempel som nevnt over, forskjellen på museer som krever

inngangspenger, og de som ikke gjør det. Til slutt handler *bruk* om hvorvidt stedet faktisk er aktivt i bruk, og om det er delt av forskjellige individer og grupper.

Offentlige rom har flere viktige funksjoner i samfunnet. En funksjon er å være bindeledd mellom ulike steder, for eksempel byrom man beveger seg gjennom for å komme seg til et annet sted (Madanipour 2010). Offentlige rom som møteplass er en annen funksjon, hvor man oppholder seg og kanskje gjør en form for aktivitet sammen med andre, kjente eller ukjente (Lid 2014). En tredje og siste som nevnes her, er den demokratiske funksjonen. For det første er offentlige rom en viktig arena for meningsytring, gjennom demonstrasjoner, aksjoner og symbolske handlinger (Bergsli & Hanssen 2017 s. 40). For det andre er offentlige byrom steder hvor folk med ulike bakgrunn og fra forskjellige samfunnslag samles (Bergsli & Hanssen 2017 s. 40; Bodnar 2015). Dette er med på å synliggjøre forskjeller i samfunnet, og utvikler demokratiske borgere som følge av at man møter folk som er og tenker annerledes.

Sosial ekskludering

Når offentlige rom i byen planlegges og programmeres, er det gjerne med tanke på hvilke brukergrupper som skal bruke stedet (Lid 2014). Da er det viktig å tenke på hvem eller hvilke grupper som vil komme til å føle seg inkludert eller ekskludert av ulike løsninger. I litteraturen brukes blant annet begreper som *sosial ekskludering*, *sosial inkludering* og *inkluderende offentlige rom*. Under følger en redegjørelse av disse, og hvorfor dette er viktige begreper og mekanismer i forbindelse med planlegging av offentlige rom for ulike brukergrupper, som for eksempel familien.

Sosial ekskludering er et vidt begrep, og betydningen vektlegges forskjellig mellom ulike fagretninger (Madanipour 2015). Ofte forbindes sosial ekskludering i samfunnet med fattigdomsproblematikk, i form av mangel på økonomiske forutsetninger for å kunne delta eller bidra i samfunnet. Madanipour (2015) argumenterer imidlertid for at begrepet bør forstås i et bredere perspektiv, og skiller i tillegg til en økonomisk dimensjon, også mellom en politisk og en kulturell dimensjon. (Madanipour 2015 s. 206-207). *Politisk ekskludering* kan forstås som mangelen på påvirkningsmulighet i beslutningstaking, som å ikke kunne få stemme ved politiske valg. Sosial ekskludering gjennom en *kulturell dimensjon* kan forstås som å skille seg ut fra «normalen» i samfunnet, eller mangel på felles bakgrunn, verdier og holdninger. Dette kan for eksempel være symbolsk, som ulikt språk, religion eller nasjonalitet. Det kan også være å bli tilsidesatt på grunn av funksjonshemming, alder, kjønn eller etnisitet.

Sosial ekskludering er et naturlig fenomen i samfunnet. Uten kontrollerende mekanismer for tilgang, vil viktige strukturer i samfunnet falle sammen (Madanipour 2015). For eksempel skillet mellom private og offentlige rom. Vi har et behov for å kunne kontrollere hvem som er innenfor vår private sfære, og hvem som er utenfor. På samme måte er det nødvendig at ulike strukturer i samfunnet ellers kan kontrollere hvem som har tilgang. Ulike former for sosialt ekskluderende mekanismer vil dermed

kunne ses på som en naturlig del av samfunnet som alltid vil forekomme i en eller annen grad (Madanipour 2015).

Sosial ekskludering i det fysiske miljøet

Det er et tydelig forhold mellom det fysiske miljøet og det sosiale livet som utspiller seg der (Carmona et al. 2012; Madanipour 2015). Utvikling av steder er en todelt prosess, ved at mennesker påvirker og former fysiske miljøer, samtidig som disse miljøene igjen påvirker menneskene og den sosiale samhandlingen (Carmona et al. 2012 s. 133).

Dermed vil planleggingen, utformingen og programmeringen av offentlige byrom ha innflytelse for hvordan det sosiale livet vil kunne utspille seg. Carmona et al. (2012 s. 133) refererer til Dear og Wolch sin artikkel fra 1989 *How territory shapes social life*, og som argumenterer for hvordan det fysiske miljøet påvirker menneskelig aktivitet og sosial samhandling. For det første vil utforming av det fysiske miljøet og dets karakteristikk ha påvirkning for hvordan sosiale relasjoner oppstår eller konstrueres. For det andre vil fysiske elementer og strukturer i miljøet legger til rette for, eller hindre allmenheten eller ulike brukergrupper å aktivisere seg i rommet. For det tredje vil utformingen av stedet kunne legge til rette for, eller hindre ulike former for sosial samhandling. I litteraturen omtales ofte koblingen mellom det fysiske miljøet og det sosiale livet som sosioromlig ekskludering eller inkludering (Madanipour 2015).

Barrierer i det fysiske rommet

Tilgangen den enkelte eller en gruppe har til å oppholde seg og bruke et sted, er med på å bestemme hvorvidt man er og vil føle seg sosialt ekskludert eller inkludert (Madanipour 2015). Det fysiske miljøet kan være med å påvirke dette, gjennom sosioromlig ekskludering eller inkludering (Madanipour 2015). Madanipour (2015 s. 208-209) identifiserer blant annet *fysiske og mentale barrierer* som kan være forankret i rommet, og som vil kunne kontrollere hvem som har, og hvem som ikke har tilgang (min oversettelse).

Fysiske barrierer kan kontrollere tilgang gjennom naturlige elementer i landskapet, eller elementer i det bygde miljøet (Madanipour 2015). Dette vil være synlige elementer i rommet, og kan danne tydelige grenser for hvor det er meningen at enkeltpersoner eller en gruppe skal oppholde seg. For eksempel kan det være høyder i landskapet og åser, hvor de gamle Grekerne og Mesopotamierne bygde templer for gudene sine, og som fremdeles i dag er ofte er bosteder for rike og innflytelsesrike mennesker (Madanipour 2015). Fysiske barrierer kan også handle om hvorvidt allmenheten faktisk vil være i stand til å fysisk komme til et sted (Carmona et al. 2012). For eksempel kan det handle om et inngjerdet område. På den måten kan ekskludering være direkte planlagt i den fysiske utformingen av rommet.

Mentale barrierer har med vår egen oppfatning av hvorvidt man har tilgang til et sted eller ikke (Madanipour 2015). Mental kontroll kan skje gjennom sosiale koder, advarsler eller andre subtile tegn. Det kan også reguleres gjennom frykt og oppfatning av aktiviteter knyttet til stedet. Dette kan skje i form av en subtil økonomisk ekskludering, gjennom visuelle tegn og symboler hvor man selv kommuniserer og utgir seg for å ikke

ha råd til å betale (Carmona et al. 2012). For eksempel ved at man kan føle ubehag med å være til stede i et offentlig rom, hvis man ikke kjøper mat eller drikke ved serveringssteder som er tilknyttet stedet. Eller ved å ta med egen mat, og spise ved en offentlig benk, ved siden av en kafé. Mental kontroll kan på den måten gjennom utforming og programmering av et sted, symbolisere hvilke brukergrupper som er ønskelig eller ikke (Carmona et al. 2012). Mentale barrierer kan dermed hindre allmenheten tilgang, selv uten fysiske hindringer (Madanipour 2015).

Inkluderende offentlige rom

Å planlegge, utforme og programmere for inkluderende offentlige rom krever en bevissthet (Carmona et al. 2012). Carmona *et al.* (2012) refererer til Keates og Clarksons *Countering Design Exclusion: An Introduction to Inclusive Design* fra 2004, og som argumenterer for at inkluderende utforming handler om å gi best mulige løsninger for så mange brukere som mulig. For å få dette til, må inkluderende utforming være en del av den grunnleggende tanken i en planleggingsprosess helt fra starten. Carmona et al. (2012) argumenterer videre for at når man jobber med utforming av urbane miljøer og arealplanlegging generelt, må man alltid overveie hvorvidt ulike løsninger øker eller reduserer valgmuligheter og tilgang for ulike sosiale grupper.

Oppsummering

Sosial ekskludering er naturlig og nødvendig for å regulere tilgang i samfunnet, som for eksempel mellom offentlige og private rom. Sosial ekskludering kan være forankret i det fysiske rommet, som ulike barrierer for den enkelte eller grupper i samfunnet. I denne oppgaven nevnes fysiske barrierer, som ekskluderer ved fysiske elementer i rommet, og mentale barrierer som ekskluderer gjennom sosiale koder og subtile tegn. Det er derfor viktig med fokus på sosial inkludering når offentlige rom planlegges, slik at de blir åpne og tilgjengelige for allmenheten, uansett brukergrupper. Dette er spesielt relevant med tanke på familien sett som brukergruppe, som igjen består av ulike aldersgrupper, og med forskjellige forutsetninger og behov.

Inviterende offentlige rom og fysiske kvaliteter

Frem til nå har fokuset vært rettet mot hvordan offentlige rom kan ekskludere eller inkludere den potensielle brukere til å oppholde seg eller bruke stedet. Videre er det viktig at rommet gir den enkelte eller en brukergruppe en grunn til å tilbringe tid i der. For en familie, må et offentlig rom derfor kunne invitere både barn, unge og foreldre. Et byrom må utformes og programmeres for å skape byliv. I den anledning bruker Gehl uttrykket «invitere til byliv» (Gehl 2007; Gehl 2010).

Offentlige rom må invitere til opphold og bruk

Gehl argumenterer for at å invitere til byliv må to faktorer oppfylles (Gehl 2010). For det første må byrommet være i stand til å trekke til seg folk, og for det andre må rommet invitere til bruk og til å være et sted man vil oppholde seg en stund. Å invitere en kritisk mengde mennesker og ulike brukergrupper er viktig for å sørge for at stedet blir brukt.

Når flere folk er tilstede i et rom, kan det bli en selvforsterkende prosess, ved å signalisere at det er et godt rom å være i, og dermed trekker til seg flere folk (Gehl 2010). Men selv om det er et betydelig antall mennesker i et offentlig byrom, kan dette være både de som går igjennom rommet, på vei til et annet sted, like fullt som de som oppholder seg og bruker rommet. Det at man velger å gå igjennom et konkret rom, kan på en side tyde på at rommet har gode kvaliteter, og at man derfor velger å gå nettopp her, spesielt hvis gangfarten er lav. Høy gangfart symboliserer at dette er et område man vil passere så fort som mulig. På den annen side, skaper ikke de forbipasserende byliv. For å skape byliv, må rommet i tillegg invitere til opphold og bruk.

Gode fysiske kvaliteter, og gode værforhold er en forutsetning for å oppholde seg i offentlige byrom (Gehl 2010). Værforhold er ikke noe som planleggere og arkitekter ikke kan påvirke. Det som derimot kan påvirkes er de fysiske kvalitetene ved byens uterom, og å utforme og programmere de til å invitere til opphold og bruk (Gehl 2010).

Nødvendige, valgfrie og sosiale aktiviteter i offentlige rom

For en forståelse av ulike aktiviteter som skjer i offentlige rom, skiller Gehl (2007) mellom *nødvendige, valgfrie og sosiale uteaktiviteter*. Forenklet kan disse aktivitetene plasseres i en skala etter grad av nødvendighet (Gehl 2010 s. 20). På den ene ytterkanten av skalaen er målrettede og *nødvendige aktiviteter*, som den enkelte mer eller mindre må gjøre. Det kan for eksempel være å gå til skolen, til jobb, vente på kollektivtrafikk eller på grønn mann i lyskrysset. Fordi disse aktivitetene i stor grad *må* gjøres, kan de foregå uavhengig av kvaliteten på de fysiske omgivelsene. I den andre ytterkanten på skalaen er rekreative og *valgfrie aktiviteter*, som den enkelte selv har lyst til å gjøre (Gehl 2010). Det kan for eksempel være en gåtur, å stå og betrakte byen eller bylivet, eller sitte å nyte utsikten og det gode været. De fleste attraktive og populære aktivitetene som skjer i byen tilhører gruppen av valgfrie aktiviteter, og krever derfor byrom av god kvalitet.

Sosiale aktiviteter er aktiviteter og former for kommunikasjon mellom mennesker i byrommene, og forutsetter at andre er til stede (Gehl 2010). Slike aktiviteter kommer som en følge av at nødvendige og valgfrie aktiviteter skjer i rommet. Er det byliv og aktivitet, er det også sosiale utvekslinger. Dette kan forekomme i flere former, og Gehl (2010) skiller mellom fire ulike kategorier sosiale aktiviteter. For det første kan det være passiv se- og hørekontakt med andre, altså at man ser andre og hører hva de holder på med eller sier. Dette er en beskjeden og enkel form for kontakt, men også den som forekommer mest i byens offentlige rom (Gehl 2010 s. 32). For det andre finnes mer aktive former for kontakt, ved at man for eksempel hilser på hverandre, har en samtale med bekjente. Tilfeldige møter, som små samtaler ved markedsbodene, på benkene. For det tredje nevner Gehl en mer omfattende kontakt, for eksempel lekaktiviteter for barn, eller når unge henger og bruker byrom som møtested. Den fjerde og siste kategorien er en større gruppe av mer eller mindre planlagte fellesaktiviteter, som markeder, gatefester, møter, opptog, og demonstrasjoner.

Kvaliteter i rommet som inviterer til bruk og opphold

Byliv er den viktigste attraksjonen i byen, og det er derfor avgjørende å skape offentlige rom hvor valgfrie og sosiale aktiviteter kan skje (Gehl 2010). For å sikre slike aktiviteter, finnes det en rekke ulike faktorer eller prinsipper man kan ta utgangspunkt i for å skape godt fysisk utgangspunkt i rommet.

Folk oppholder seg og bruker byrom, hvis rommet er fint, meningsfylt og et godt sted å være (Gehl 2010 s. 147). Viktige kriterier for utforming og programmering av byrom er å sørge for steder hvor det er noe å se på. God utsikt mot stedstypiske kvaliteter som for eksempel landskap, vann eller arkitektoniske attraksjoner kan være en god kvalitet. Samtidig bør stedet ha god oversikt over bylivet som utspiller seg og andre mennesker i nærheten. Å se bylivet kan inspirere og invitere til opphold og bruk (se figur 14).



Figur 14: Benker med utsikt over bylivet i Park Vest som ligger i Nydalen i Oslo (Foto: Kari Tønseth).

Det å kunne høre og snakke er videre to viktige kvaliteter for bylivet i byens offentlige rom. Her er det viktig å tenke på bakgrunnsstøyen, for eksempel at biltrafikk ikke bør virke forstyrrende. Gågater og plasser som ikke ligger inntil trafikkerte bilgater kan være gode utgangspunkt. Da vil lyden som høres komme fra bylivet, og menneskene som er tilstede og bruker rommene. Videre kan møblering i rommet bidra til gode eller dårligere steder for å snakke og samtale med andre (Gehl 2010). Lange benker som ofte er plassert i byrom, danner ikke et godt grunnlag for en samtale, spesielt ikke om man er flere enn to, en større gruppe eller en familie. Benker og stoler i sittegrupper er danner på sin side et bedre utgangspunkt.

Videre nevner Gehl (2010) flere faktorer som karakteriserer gode sitteplasser, og skiller mellom primære og sekundære. Primære sitteplasser er møblement som er laget for å sitte på, som benker og stoler. Sekundære sitteplasser er steder folk kan sette seg ned på, selv om det ikke direkte er utformet som et sittemøbel. Det kan være trapper, steiner, monumenter, fontener, eller på bakken. For barn og unge kan sekundære sitteplasser fungere fint. For den voksne aldersgruppen og kanskje spesielt eldre, vil

kriterier som utforming, komfort og materiale være mer avgjørende, og det vil derfor være nødvendig for å ha primære sitteplasser.

Å invitere til aktivitet, lek og bevegelse er viktig for å skape byliv (Gehl 2010 s. 158). Dette er spesielt viktig for barn. For barn kan byen i seg selv være en stor lekeplass, hvor de kan klatre på skulpturer, trapper og leke i gatene. Samtidig utvikles det ofte steder for spesielle aktiviteter (Gehl 2010). For eksempel lekeplasser for barn, ulike former for sportshaller, skatepark, og tempaparker (se figur 15). Dette skaper gode arenaer for bestemte aktiviteter, og for folk som vil utøve nettopp dette. Men i en by bør offentlige steder utformes og programmeres for mer fleksibel bruk, som flere brukergrupper kan bruke. Gehl nevner i denne sammenhengen prinsippene «fixed, flexible and fleeting» (fast, fleksibelt og flytende, min oversetting) (Gehl 2010). Her utgjør byrommene det faste elementet, som et grunnlag og rammeverk for aktivitetene som skjer. Disse rommene bør legges til rette for at fleksible, større og midlertidige aktiviteter skal kunne skje gjennom dagen eller året, som julemarked eller bondens marked. I tillegg bør også rommene legges til rette for mindre og såkalte flytende aktiviteter, som gatemusikanter, gateshow og lignende.



Figur 15: Nybyen nærmiljøpark i Kristiansand, med blant annet et skateanlegg. Dette er et eksempel på programmering av offentlig rom rettet mot en spesiell brukergruppe: skatere. (Foto: Anders Martinsen fotografer).

Oppsummering

Programmering og utforming for byliv i offentlige rom påvirker hvorvidt folk frivillig ønsker å oppholde seg og bruke stedet over tid. For at ulike aldersgrupper innad i en familie skal føle seg invitert til bruk, må rommet derfor tilby ulike kvaliteter som inviterer til frivillige og

sosiale aktiviteter. Fri sikt til både lokale kvaliteter og bylivet som utspiller seg, mulighet for å høre og snakke med hverandre, gode sittesteder og mulighet for aktivitet er kvaliteter som nevnes som og som generelt vil kunne invitere til byliv, og som bør være til stedet. I neste delkapittel følger i tillegg kvaliteter som spesielt retter seg mot familien som brukergruppe.

Familiens behov

Det offentlige rommet må kunne tilby noe for potensielle brukergrupper, for å kunne trekke de til seg. Gjennomgangen over viser flere generelle elementer for å invitere til bruk og opphold. Under følger en gjennomgang over hva og hvordan familien som brukergruppe ar behov for å føle seg inkludert og invitert til å bruke og oppholde seg i offentlige byrom.

Det er en gjennomgående oppfatning at offentlige rom i byen planlegges med utgangspunkt i hva *voksne i arbeidsfør alder* har behov for som brukergruppe (Biggs & Carr 2015). I den forbindelse er det relevant å spørre seg hvordan disse stedene kan sies å være tilpasset andre aldersgrupper eller generasjoner i samfunnet, som barn, unge og eldre. Motsatt kan også steder som er utformet og programmert for barn, virke sosialt ekskluderende for voksne, og kanskje til og med ungdommer (Gehl 2010). Alder og generasjoner i planlegging for offentlige rom i byen er interessant, fordi dette skaper en langsgående dimensjon i bruk av disse stedene (Biggs & Carr 2015). Steder som planlegges og utformes med den hensikt å være for og inkludere ulike aldersgrupper og generasjoner, går innunder begrepet *intergenerational space* i litteraturen. På norsk kan begrepet oversettes til *aldersvennlige steder* (Skogheim & Ruud 2018).

Aldersvennlige steder er som oftest forstått som et sted som er utformet og programmert med tanke på interaksjon mellom folk i forskjellige generasjoner og aldersgrupper (Vanderbeck & Worth 2015 s. 1-2). Ofte er barn og eldre i fokus. Denne boken ser videre på begrepet i form av at den geografiske naturen for det sosiale livet. Områder og steder ses ikke på som statiske arenaer hvor forhold mellom mennesker oppstår. Derimot er de sammensatt av og konstituerende for sosiale relasjoner, inkludert relasjoner mellom aldersgrupper og generasjoner.

Familiens behov i byens offentlige rom er sammensatt, særlig på grunn av aldersforskjeller. Yngre barn har et sterkt behov for å være i nærheten av hjemmet eller foreldrene (Krishnamurthy et al. 2018). Eldre barn og ungdommer har på sin side et mye større område å bevege seg på, og er mer selvstendige. I tillegg vil det uavhengig av barnas alder være viktig å tilrettelegge også for foreldrene. De har et behov for å føle at dette er et trygt sted å være for familien, og at det finnes kvaliteter i rommet som tilfredsstillende både seg selv og barna. Det bør derfor være muligheter også for foreldrene å gjøre egne aktiviteter og uten å aktivt følge barna gjennom leken eller aktiviteten (Karsten & Van Vliet 2006). Et godt familievennlig offentlig rom er derfor et byrom som inviterer og tilbyr kvaliteter og aktiviteter for alle aldersgrupper i familien.

En studie gjort i Nederland og Israel har undersøkt hvordan barn bruker offentlige rom i nærmiljøet. Basert på funn i denne studien, presenteres ulike tilnærminger og prinsipper for hvordan man bør utvikle barne- og familievennlige steder (Krishnamurthy et al. 2018; Krishnamurthy 2019). Bruk av gatemøbler er viktig for å for å tilrettelegge for sosial samhandling mellom voksne, men også barn gjennom lek. Møblene bør være designet med tanke på fleksibel bruk, og kunne brukes både som sitteplasser o.l. men også til lek og aktivitet for barn og unge i forskjellige aldre. Særlig trekkes det frem møblering og elementer hvor det er mulig for barn å klatre. I tillegg argumenterer Krishnamurthy (2019) at det kan være nyttig å se alle offentlige arealer som et potensielt lekeareal for barn, og at det ikke nødvendigvis må settes av egne arealer som lekeplasser (se figur 16). Det kan for eksempel være på fortau, bilfrie gater eller andre byrom som ikke er utformet og programmert direkte for barn.



Figur 16: Eksempel på et element som er bygget inn i bygulvet, og som både er en visuell kvalitet i rommet, men også gir mulighet for morsom barnelek (Kilde: Gehl 2010, s 159).

Oppsummering og grunnlag for analyse

Et godt offentlig rom i byen skal være åpent, tilgjengelig og kunne tilby noe for allmenheten. For familien som brukergruppe, betyr dette at byrommene bør ha en utforming og programmering som inkluderer og inviterer både barn, unge og foreldre til å bruke og oppholde seg i rommet.

Det er flere kriterier for at offentlige rom skal være egnet for familier. For det første må hele familien føle seg sosialt inkludert. Man kan se de ulike aldersgruppene (barn, unge og foreldre) som ulike brukergrupper, med forskjellige behov for utforming i offentlige byrom. For å kunne tilfredsstille de ulike brukergruppene, må man ha noe å tilby alle aldersgruppene. Dette kan gjøres ved å utforme og programmere for fleksible løsninger og som oppmuntrer til ulike aktiviteter, fremfor å spesialisere et sted, til for eksempel en lekeplass for barn. En slik lekeplass vil kunne ekskludere ungdommer, om utformingen og apparater kun er ment for mindre barn. Samtidig kan det ekskludere foreldre, om det for eksempel ikke er sitteplasser eller annet å ta seg til, mens barna leker. Det er derfor viktig å planlegge for offentlige rom som inkluderer alle aldersgrupper innad i en familie, når offentlige rom skal utvikles.

For det andre må familiens ulike aldersgrupper føle seg invitert til å oppholde seg og bruke stedet. Når et byrom planlegges med tanke på familien, er det derfor viktig å tenke på hvilke aldersgrupper som inviteres ved ulik utforming og programmering. For eksempel kan man se for seg et apparat i et byrom og omgivelsene rundt, og spørre seg: inviterer dette apparater både barn og unge i forskjellig aldre, eller kun barn i et snevert aldersspenn? Og hvordan blir foreldrenes behov ivaretatt? Er det mulig for en voksen person å følge barna aktivt gjennom apparatet? Og er det egne kvaliteter for foreldre i rommet, som en god sitteplass? Uten en invitasjon til familiens forskjellige aldersgrupper, kan det for den utelatte gruppen oppfattes som sosial ekskludering. Sosial ekskludering og i hvilken utstrekning familien som brukergruppe er invitert kan derfor ses i sammenheng.

Under følger en oversikt (tabell 2) hvor begreper fra den teoretiske gjennomgangen er organisert for bruk til analysen. Tredje kolonne, *uttrykk i rommet*, danner utgangspunktet for analysen.

Tabell 2: Teoretisk utgangspunkt for analyse.

Tema	Kategorier/dimensjoner	Uttrykk i rommet
Sosial ekskludering Hvorvidt hver enkelt eller en brukergruppe har tilgang	<ul style="list-style-type: none"> • Økonomisk ekskludering • Politisk ekskludering • Kulturell ekskludering 	<ul style="list-style-type: none"> • Fysiske barrierer, fysiske elementer i rommet som ekskluderer bevisst eller ubevisst • Mentale barrierer, elementer i rommet som skaper følt ekskludering
Byliv i offentlige rom Hvorvidt den enkelte inviteres til å oppholde seg og bruke rommet, og for å skape byliv.	<ul style="list-style-type: none"> • Frivillige og sosiale aktiviteter • Gode fysiske kvaliteter • Gode værforhold • Kritisk masse mennesker 	<ul style="list-style-type: none"> • Noe å se og følge med på <ul style="list-style-type: none"> ○ Byliv, folk og aktiviteter i byen ○ God utsikt, lokale kvaliteter som vann, grøntområder, arkitektoniske eller kunstneriske kvaliteter ○ Oversikt og siktlinjer • Gode sitteplasser <ul style="list-style-type: none"> ○ Primære sitteplasser, eks. benker, stoler ○ Sekundære sitteplasser, eks. kantstein, trappetrinn • Høre og snakke med hverandre <ul style="list-style-type: none"> ○ Bakgrunnsstøy, eks. fra biltrafikk eller lokal næring ○ Møblement, som bidrar til eller reduserer muligheter for å høre eller samtale med hverandre • Aktiviteter <ul style="list-style-type: none"> ○ Forskjellige aktiviteter ○ Aktiviteter for en eller flere brukergrupper • Flexibilitet <ul style="list-style-type: none"> ○ Programmering og møblement som kan nyttes på ulike måter, for ulike brukere
Familiens behov i offentlige byrom	<ul style="list-style-type: none"> • Aldersvennlige steder • Kvaliteter og aktiviteter for familiens forskjellige aldersgrupper, barn, unge og foreldre 	<ul style="list-style-type: none"> • Flexibel programmering og utforming, som muliggjør aktiviteter for barn, unge og voksne • Lek og aktivitet i offentlige rom i byen generelt, ikke bare på tilrettelagte steder for barn og unge, eks. lekeplasser eller i en park

5 Resultater

I dette kapitlet presenteres resultater fra intervjuer og observasjoner som er gjort. Metodene og hvordan disse er brukt er beskrevet i kapittel 3 *metode*. Del 1 tar for seg resultater fra intervjuer. Disse dataene skal bidra til å besvare hvordan kommunen arbeider for å inkludere og invitere familien til bruk av offentlige rom, samt hvorvidt kommunen lykkes med dette. Del 2 tar for seg resultater fra observasjonsstudiene. Her presenteres både observasjon av de fysiske kvalitetene ved de to ulike caseområdene, samt familiens bruk og samspill i rommet.

Del 1: Resultater fra Intervju

Det er gjort til sammen 9 intervjuer, og de ulike informantene har gitt svar på forskjellige temaer. Først følger resultater om hvordan kommunen planlegger for familien i offentlige rom i Kvadraturen. Deretter følger resultater om interessegruppens synspunkter. En oversikt over informanter samt deres relevans er sammenfattet i tabellen under (tabell 3).

Tabell 3: Oversikt over informanter som er intervjuet.

Informanter	Benevnelse i teksten	Relevans
Plan- bygg- og oppmålingsetaten En informant	Planlegger	Jobber med overordnede planer blant annet i Kvadraturen.
Parkvesenet To informanter	Parkvesen 1 Parkvesen 2	De to informantene jobber i parkvesenet, og har vært tilknyttet planleggingen av offentlige rom i Kvadraturen og de to caseområdene.
Politikere To informanter	KrF-Politiker H-Politiker	Politikere for Kristelig folkeparti og Høyre i Kristiansand. Begge politikerne er med i by- og miljøutvalget på intervjutidspunktet
Interessegrupper Fire informanter	BUR Næring 1 Næring 2 Blå kors	BUR: Barn og unges representant i plansaker i Kristiansand kommune. Nr.1: Representant fra Kvadraturforeningen. Medlemsorganisasjon for næring og handel i Kristiansand. Nr.2: Representant fra USUS, næringsklynge for reiseliv-, kultur og opplevelser på Sørlandet. Tilknytning til «barnas by». Felles for de tre informantene over: i tillegg til synspunkt på vegne av egen organisasjon, reflekterer de over sin egen families behov og erfaring ved bruk av byrom i Kvadraturen. Representant fra Blå Kors Kristiansand. Organisasjonen benytter offentlige rom i Kvadraturen med både familier eller grupper med barn og unge.

Kommunens planlegging for familien i offentlige rom

Under følger en gjennomgang av resultater fra intervjuene som kan belyse hvordan kommunen arbeider når offentlige rom for familien planlegges. Informasjonen er hentet fra intervjupersonene fra kommunens administrasjon og politikerne. Tre temaer trekkes frem: Målsetninger og intensjoner for offentlige rom, kommunens verktøy og strategier for å inkludere og invitere familien og til slutt intensjon og mål for caseområdene.

Målsetninger og intensjoner for offentlige rom

Ifølge planlegger-informanten er det generelt et større fokus på *barn og unge* enn *familien* som brukergruppe, når offentlige rom planlegges. Det er derfor ingen direkte målsetning om å programmere offentlige rom for familien. Planlegger-informanten mener at målsetninger om barn og unge henger godt sammen med statlige mål og retningslinjer, hvor det som er i fokus er det som er omtalt i lovverket.

Samtidig er det et fokus på å utforme steder slik at både barn og foreldre har noe å gjøre i de offentlige rommene som planlegges (Planlegger). For eksempel under planleggingen av det midlertidige byrommet La Rampa i Gyldenløves gate (som omtalt i casebeskrivelsen), diskuterte kommunen etter innspill fra aktører utenfra, om hvordan både barn og foreldres interesser i La Rampa skulle ivaretas.

«Det ble en diskusjon når La Rampa skulle planlegges, at det er fint å ha noen områder i byen hvor foreldrene kan sitte å ta en kaffe og snakke med sine venner mens barna leker. Altså at begge to kan holde på med sine aktiviteter, men likevel holde øye på med hverandre. Da blir ikke barna så avhengig av at foreldrene sitter på en benk å bare ser på i en time» (Planlegger).

Noe som går igjen hos flere av informantene, både fra administrasjonen (Parkvesen 1, Planlegger) og politikerne (H-politiker, KrF-politiker), er en formening om at når offentlige rom er utformet og programmert slik at barn og unge trives, er det bra også for foreldrene. Planlegger-informanten utdypet nærmere, ved å si: «det er en form for holdning vil jeg tro. Tilrettelegger du for barn og unge, så er foreldrene som regel fornøyd». Informanten påpeker samtidig at dette ikke er noe uttalt mål. Kun en oppfatning om en ringvirkning hvor også foreldrene er fornøyd med det byrommet, om barna trives.

Kommunens verktøy og strategier for å inkludere og invitere familien

Offentlige rom i Kvadraturen er i hovedsak eid og forvaltet av kommunen (Parkinformant 2). I tilfeller hvor slike områder blir planlagt og utviklet mens byrommet er i privat eie, overdras de ofte til kommunen når de er ferdigstilt.

«Kristiansand kommune har hatt en filosofi om at ved regulering av større allment tilgjengelige områder som friområder og lekeplasser, skal kommunen ta over eierskapet. (...). Dette er for å sikre allmenheten tilgang» (Parkvesen 2).

I den anledning har kommunen et planteknisk verktøy som må følges når kommunen selv eier eller skal ta over eierskap og forvaltning, *normaler for utomhusanlegg* (Parkvesen 1). Dette dokumentet ble omtalt i *kapittel 2*. Normalene er hjemlet i kommuneplanens §§ 4 og 9, og ligger til grunn når offentlige rom skal planlegges, utformes og programmeres.

Midlertidige byrom er en annen strategi som kommunen benytter i planleggingen av offentlige rom i byen, for å inkludere og invitere familien (Parkvesen 1, Planlegger). Det er en fin måte å teste ut kommunens forventninger på og se hva som fungerer og ikke (Planlegger). Med tanke på at programmeringen er midlertidig, blir det en enklere prosess å justere og endre dette basert på erfaringer. Samtidig gir det også muligheter for å teste ut løsninger, som kan brukes videre. Planlegger-informanten bruker La Rampa som eksempel, hvor sjakkbrettet som er i byrommet i Gyldenløves gate i dag, var et element som er blitt videreført til det endelige byrommet, etter tilbakemeldinger om at dette ble mye brukt av barn og unge. En annen fordel er at man ved å prøve seg frem gjennom et midlertidig prosjekt kan finne ut hvilke kvaliteter rommet faktisk har for

brukergrupper man ønsker å at rommet skal invitere (Parkvesen 1). Dette har vært særlig nyttig i byrommet i Gyldenløves gate, hvor kommunen har hatt et mål om å omdanne rommet fra å være et belastet område og som ikke var tiltrekkende, til å bli et byrom for barn, unge og familier.

Medvirkning er også et viktig verktøy for å planlegge for inkluderende og inviterende offentlige rom. Medvirkning er lovpålagt, men det er også en del rom for egen tolkning (Parkvesen 1). Det er viktig at barn og unge blir hørt, slik at kommunen kan skape så gode rom for dem og familien som mulig. Her spiller *barn og unges representant i plan- og byggesaker* en viktig rolle. Barn og unges stemmer kommer gjerne gjennom skolenes elevråd (Parkvesen 1, Planlegger). Kommunen jobber videre med å bruke innspill fra medvirkningsprosesser på en konstruktiv måte (Parkvesen 1). Det vil si at det tas en faglig vurdering av innspillene, for så å vurdere hva som vil skje ved å gjøre ulike grep. For å kunne tilpasse for flere brukergrupper, er dette en viktig prosess. For eksempel er det hensiktsmessig med tanke på utforming og programmering for en familie, som kan være vanskelig på grunn av sammensetninger av aldersgrupper og brukergrupper.

Kommunens målsetninger for caseområdene

Kommunen, både administrativt og politisk utarbeidet flere målsettinger når byrommet i Gyldenløves gate ble planlagt (Parkvesen 1, KrF-Politiker). Det var blant annet en intensjon om at allmenheten skulle være invitert, og at ingen skulle føle seg ekskludert, med lav terskel for å bruke og oppholde seg i rommet. I hovedsak var intensjonen allerede fra starten at byrommet til forskjell fra andre bygater og Torvet skulle tilføre et oppholdssted hvor det ikke var kjøpepress på kafeer eller restauranter.

«Vi hadde jo fokus på at det skulle være for alle. Og ofte når du har den type rom, er det gjerne kafeer som etablerer seg der, og at du har det der kjøpepresset på deg. At du må kjøpe noe mat eller en kaffe for å sitte der» (KrF-politiker).

Stedet ses videre i sammenheng med byens torvområde, og selve rommet fungerer ifølge parkvesen 1-informanten som et tilleggsareal og tilleggsarrangementsområde for Torvet. Det var derfor også en intensjon under planleggingen at barnefamilier spesielt skulle inviteres, og det skulle bli et rom for barn og voksne sammen.

«Altså, torget fungerer alltid for voksne. Men det har vært viktig for oss at torvområdet skal være byens tyngdepunkt og samlingssted for alle. Så vi var veldig opptatt av barnefamilier i Gyldenløves gate» (Parkvesen 1).

I forbindelse med ombyggingen og planleggingen av Aquaramparken slik den fremstår i dag, ble det gjort en omfattende kartlegging (Parkvesen 1). Det ble ifølge parkvesen 1-informanten formulert et mål om at alle brukergrupper som var der fra før, også skulle tilbake etterpå, samtidig som det skulle invitere enda flere til å bruke stedet. Området var allerede populært, så utfordringen var å utforme og programmere rommet på nytt for å sikre at dette ble opprettholdt. Det ble derfor systematisk arbeid for å få dette til, bla med omfattende analyser før start, god tid og godt samarbeid med landskapsarkitektene fra starten av.

Det ble jobbet en del med sammenhengen med den nye bygningsmassen og uteområdene ved Aquaramaparken. Kommunen er opptatt av et viktig prinsipp om at offentlige uterom skal være gratis å bruke og tilgjengelig for alle (Parkvesen 1, Parkvesen 2). Det var viktig at bygget ikke skulle virke ekskluderende ved å fremstå som privatiserende. Særlig to faktorer blir trukket frem av parkvesen 1-informanten. For det første foregikk det en del diskusjoner om hvordan barn og barnefamilier skulle komme til å oppfatte stedet. Med tanke på Aquarama bad, var det viktig at dette ikke skulle bli et sted kun for bemidlede familier, og billettprisene har vært tema. Som nevnt over var det viktig for kommunen å formidle parken som åpen og tilgjengelig for alle. Det var derfor et poeng at det skulle føles naturlig å legge seg til på gresset helt inntil bygningen, uten en privatiserende sone rundt bygningen. For det andre var det viktig at skateområdet som er etablert, ikke bare skulle være et anlegg for skatere og eldre barn (Parkvesen 1). Det skal være et sted også for yngre barn, og både for sykkel og sparkesykkel. Også et spennende terreng for små barn å løpe rundt på. Så er det dette «fuglefjellet» hvor det kan være gøy for barna å komme opp, og få litt oversikt over stedet og rommet rundt deg.

Synspunkter fra interessegruppen

Under følger en gjennomgang av resultater fra intervjuer med interessegruppen. Informasjonen som er utviklet gjennom disse intervjuene, vil belyse noen utvalgte aktørers erfaringer og synspunkter med tanke på familien i offentlige rom i Kvadraturen og caseområdene.

Byrommet i Gyldenløves gate og Aquaramaparken for familien

BUR-informanten mener forskjellige offentlige rom i Kvadraturen inviterer og inkluderer forskjellige aldersgrupper innad i familien, og nevner at Aquaramaparken et godt sted for ungdom som eksempel. Informanten mener videre at byrommet i Gyldenløves gate er et positivt tilskudd til byen, fordi det har elementer som retter seg til både barn og ungdommer, uten at det er utformet som en lekeplass. Informanten trekker spesielt frem fontenen som vannlek (se figur 17) for barn, og sjakkbrettet for ungdom.



Figur 17: Fontenen på plassen bak Kristiansand domkirke. Den fungerer både som en visuell kvalitet i rommet, men også egnet for vannlek for barn (Foto: Hanne Katinka Hofgaard).

Informantene fra handels- og næringsorganisasjonene (næring 1, næring 2) retter imidlertid kritikk med tanke på for lite tilbud og attraksjoner rettet mot familier i Gyldenløves gate. De mener byrom generelt i sentrum ville vært bedre egnet for familier om noen av kvalitetene som finnes i offentlige rom rundt byen og i periferien av Kvadraturen, også hadde vært inne i sentrumssonen. Informantene uttrykker i den anledning et savn etter et sted familien kan samles og slappe av, og med apparater som aktiviserer barna. «Savner soner i handleområdene, hvor familien kan slappe av. Som pusterom og samlingsrom. Samspill mellom det å bruke byen som rekreasjonsområde og shopping, kafe og opplevelser» (Næring 1). Dette mener begge informantene mangler i Gyldenløves gate (Næring 1, Næring 2). Det er ikke nødvendigvis et ønske om større anlegg inne i byen. Det kan for eksempel være mindre områder eller plasser med noen apparater eller elementer hvor barna kan være i aktivitet.

«Ser for meg at jeg kunne ha sittet på Peppes, også kunne barna holdt på med aktiviteter ute i gaten der (byrommet i Gyldenløves gate. red.anm.). Kjempefint utgangspunkt uten biler. Men det sjakkspillet er ikke nok til å aktivisere ungene mine over tid» (næring 1).

I tillegg er det få tilbud i omkringliggende bygninger og fasader som trekker familien til byrommet i Gyldenløves gate (Næring 1). Domkirken genererer lite liv, spesielt baksiden der dette byrommet ligger, og det samme gjelder menighetskontorene, og kunstmuseet

som er orientert mot Skippergata, parallellgaten ovenfor. Biblioteket oppleves i tillegg som en litt lukket institusjon mot byrommet. «Torvet har mer næringsliv rundt seg. Bak domkirka blir litt i bakevja, med litt for mange lukkede fasader, uten næringsvirksomhet» (Næring 1).

Om vinteren etablerer Kristiansand kommune en stor isbane på Torvet, og som er gratis og åpen for alle (Zoran 2018) (se figur 18). Dette er en programmering for byliv sentralt i byen, og som beskrives som veldig populær for alle aldersgrupper og familier (BUR, Næring 1, Næring 2). Isbanen er tatt opp som et eksempel på familievennlig programmering av byliv av de fleste informantene i oppgaven, også fra administrasjonen og politikerne. Den omtales blant annet som «fantastisk for alle aldersgrupper» (Næring 1), «familietrekkplaster» (BUR), «den beste smeltingen i Kristiansand, for møte mellom unge og gamle» (BUR), «Isbanen er gull verdt. Også for eldre brukergrupper. Brukes av alle generasjoner» (BUR) og «hatt den i to år, og den har slått altså så an» (KrF politiker). Næring 1-informanten beskriver videre isbanen som noe man som familie ønsker å oppsøke, og sammenligner med byrommet i Gyldenløves gate:

«Det isbanen har klart å treffe, har ikke plassen bak domkirken (byrommet i Gyldenløves gate. red.anm.) klart å fange. Det er ikke et sted jeg har lyst til å gå til. Man må tenke på hva det er isbaneprojektet har klart, og hvordan man kan bruke de erfaringene et annet sted» (næring 1).



Figur 18: Isbanen på torvet. Ifølge flere av informantene er dette en populær programmering av byliv som trekker til seg mye folk (Kilde: Tor Erik Schrøder).

Aquaramaparken beskrives som et godt sted for familien av alle informantene som representerer interessegruppen (BUR, Næring 1, Næring 2, Blå kors). Aktivitetsområdet

beskrives som et sted hvor barn og unge i ulike aldre bruker og møtes. BUR-informanten trekker frem at dette er et spesielt bra byrom for ungdom, og at det også oppleves som et godt sted for foreldrene å være med. Dette også fordi det ofte er flere familier der samtidig. «Jeg finner meg til rette som voksen. Jeg kan finne noen jeg kjenner, og som jeg kan prate med. Eller jeg kan snakke med mine egne» (BUR). Blå kors-informanten peker videre på at Aquaramaparken også er et godt sted for både barn og små barn sammen med familien og foreldre:

«Det er så mange steder å gå, og mye å gjøre. Klatre i klatrestativ eller gå på piknik. Også er det egnet for foreldre å følge med barna i de forskjellige aktivitetene. (...). Så det er et bra sted for voksne også, fordi det er tilrettelagt for å gjøre aktiviteter sammen, eller du som voksen kan sitte ned å slappe av» (Blå kors)

Når det gjelder de fysiske kvalitetene og apparatene i Aquaramaparken, peker BUR-informanten på at de ikke inviterer til aktivitet direkte for foreldre og voksne. BUR-informanten sammenligner med isbanen på Torvet om vinteren, hvor også foreldre ofte tar på seg skøyter og er med på isbanen, og sier: «Sånn som skateplassen på Bystranda. Den trekker nødvendigvis ikke oss som er i 40-50 årene, av den grunn at vi kan ikke være aktive der på samme måte. Iallfall ikke jeg» (BUR). Videre påpeker næring 1-informanten at Aquaramaparken er et:

«Bra område som treffer unge, små barn og ungdommer. (...). Blir brukt mye av byens befolkning som tur- og rekreasjonsområde. Det er også derfor vi savner noen av funksjonene som er der, også i de sentrale gatene og næringsområdene i byen» (Næring 1).

Oppsummering resultater fra intervju

Når Kristiansand kommune planlegger offentlige rom med tanke på familien, er det ifølge flere informanter fra både administrasjonen og politikerne, ofte en holdning hvor barn og unge er i fokus. Medvirkning med barn og unge gjennom elevråd på skolen beskrives som et viktig verktøy. Intensjonen for det permanente byrommet i Gyldenløves gate, har likevel vært å inkludere og invitere både barn og ungdom med foreldre. I dette arbeidet har midlertidig byrom vært en viktig strategi, for å kunne prøve ut, og danne grunnlaget for et fleksibelt og godt rom for hele familien. Videre eier kommunen en stor andel av offentlige rom i kommunen, blant annet for å sikre en ønsket utvikling, ved at disse stedene er i tråd med *normaler for utomhusanlegg*. Kommunen fokuserer for eksempel på visuelle kvaliteter og følt inkludering

Ulike steder har gjerne et større fokus på deler av aldersgruppene innad i familien. Flere informanter fra interessegruppen trekker frem steder som har for lite programmering for å aktivisere barna. Andre steder er ypperlig for å aktivisere barna, men kanskje i mindre grad tar hensyn til foreldrene. Det uttrykkes et savn etter kvaliteter som finns i større byromsanlegg i periferien av Kvadraturen (spesielt fra næring 1-, og næring 2-

informantene), også på steder og i gatene inne i sentrum. Her mangler spesielt tilbud for barn. Gyldenløves gate beskrives som litt mangelfull i denne sammenhengen. Både innholdsmessig spesielt for yngre barn, men også som et sted som har for lite tilbud i tilgrensede bygninger. Aquaramaparken oppleves på den annen side som et attraktivt sted for barn og unge med tanke på programmeringen, og oppleves samtidig som et godt sted også for foreldre.

Del 2: Resultater fra observasjon av caseområdene

I dette delkapittelet presenteres resultater fra observasjonene som er gjort i caseområdene. Resultatene fra de to ulike caseområdene presenteres hver for seg, først fra byrommet i Gyldenløves gate, og deretter fra Aquaramaparken.

Resultatene fra hvert av caseområdene er igjen todelt. Først presenteres observasjoner av det fysiske miljøet, som en beskrivelse av byrommet, og dens fysiske utforming og programmering. Beskrivelsen er basert på kriterier og temaer som er presentert i teorikapittelet (se tabell 2 i kapittel 4 *teoretiske perspektiver*, side 39). Deretter følger resultater fra observasjoner av familier, og hvordan de samhandler med hverandre og det fysiske rommet. Denne presentasjonen følger av intensjonen av observasjonsmetodene som er omtalt i metodekapittelet (se tabell 1 i kapittel 3 *metode*, side 19).

I forbindelse med observasjonen av familiene i caseområdene, og med tanke på fremstillingen under, er dagene hvor observasjon ble gjennomført delt inn i tre tidsperioder (se tabell 4).

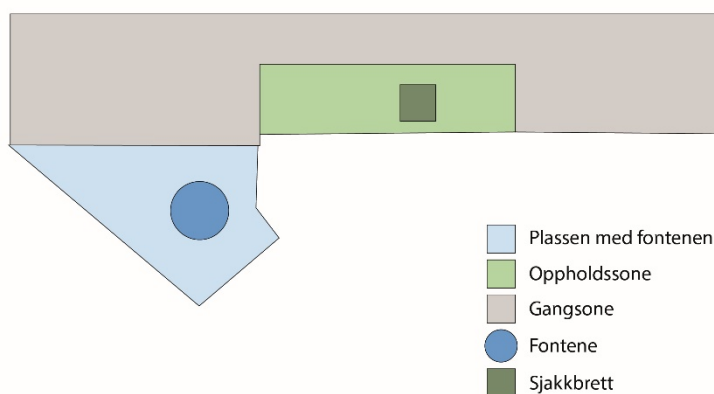
Tabell 4: Tabell over tidsperiodene og været under observasjon av familien.

Tidsperiode	Dager	Værmelding	Merknader om været i feltnotater
Første tidsperiode	Torsdag	21 grader, vind: 6 m/s	Sol og blå himmel
	Fredag	20 grader, vind: 6 m/s	Overskyet
Andre tidsperiode	Lørdag	19-20 grader, vind: 6 m/s	Sol og litt skyer
	Søndag	17 grader, vind 4 m/s	Sol, delvis bak lett skydekke
Tredje tidsperiode	Mandag	17 grader, vind 5 m/s	Overskyet
	Tirsdag	18 grader, vind 5 m/s	Sol og litt skyer

Byrommet i Gyldenløves gate

Observasjon av det fysiske rommet

Byrommet i Gyldenløves gate kan deles inn i tre soner (se figur 19).



Figur 19: Ulike soner i byrommet i Gyldenløves gate.

To av disse er langs selve gateløpet, hvor den første sonen lengst mot nord er en gangsoner langs øst vest, med Markens gate et kvartal bortenfor i vest og Kirkegata mot øst. Den andre sonen som utgjør resten av gaten, og som opptar en større del av bredden, er et oppholdsareal med både faste og fleksible sitteplasser og bord, samt et sjakkbrett integrert i steinbelegningen på bakken (se figur 20 og 21). Disse to sonene avgrenses fysisk med store blomsterurner. Den tredje sonen er et område som strekker seg mellom biblioteket og domkirken, som en åpen plass i Gyldenløves gate. Her er det faste trebenker rundt en fontene.



Figur 20: Den andre sonen i Gyldenløves gate, med fleksible stoler. (Foto: Jørgen Bekkelund Rusten).

Figur 21: Sjakkbrettet i Gyldenløves gate. (Foto: Jørgen Bekkelund Rusten).

Byrommet er en del av gatenettet i sentrumssonen, og er stengt for biltrafikk. Det er ingen nivåforskjeller, og denne delen av Gyldenløves gate er åpen fra alle tilgrensede gater og gangstier. Blomsterkukkene fungerer som fysisk skille mellom gangsonen, og oppholdssonen. Disse er imidlertid satt opp med stor avstand fra hverandre, og er ingen barriere for å krysse mellom disse sonene. Faste trebenker langs gresskanten mot gresset i Kirkeparken, og fungerer videre som et fysisk skille mellom gateløpet og gresset.

Programmeringen og kvalitetene for å generere byliv er fortrinnsvis i oppholdssonen og sonen med fontenen. I oppholdssonen er de løse stolene og bordene i to ulike nyanser grønnfarge samt noen i oransje det mest fremtredende. Stolene finnes i tre ulike varianter: to av dem utformet som «spisestoler», en type med og en uten armlener. Disse fungerer fint sammen med bordene. I tillegg er det flere lave «lounge»-stoler, hvor man kan sitte lavt og tilbaketrukket. Dette danner et godt grunnlag for mange kombinasjoner sittegrupper, med tanke på at alle disse stolene og bordene er løse og kan flyttes rundt på.

«Det løse møblementet, i tilknytning til faste elementer som store blomsterkrukker og faste trebenker virker befriende. Man kan sette sammen bord, hente flere stoler. Stoler både med og uten armlener, samt noe loungestoler.

Det meste har en dyp grønnfarge. Noen innslag av oransje stoler og bord, for å bryte opp. Gir visuelt liv!» (Feltnotater lørdag 31. august kl. 11.16).

I tillegg er det flere primære sitteplasser langs de faste trebenkene langs gresset mot domkirken. Sjakkbrettet er plassert på østsiden i denne sonen, og flere av sitteplassene henvender seg ofte mot denne aktiviteten. På plassen med fontenen, står fontenen i sentrum med noen faste trebenker rundt (se figur 22). Kanten på fontenen er bred nok til å fungere som en sekundær sitteplass. På den ene siden er det en senkning i denne kanten, hvor vannet fra fontenen renner ut. Gangsonen er ikke videre programmert, annet enn å fungere som nettopp gangsoner. Noen gatebenker er plassert langs fasaden til menighetskontorene.



Figur 22: Fontenen i Gyldenløves gate. Bygningen bak er Kristiansand bibliotek. Torvet kan ses helt bak til venstre. (Foto: Jørgen Bekkelund Rusten).

Det ligger flere bygninger, med ulike aktører i bygningene rundt byrommet i Gyldenløves gate. Sør for byrommet ligger Kristiansand domkirke, omkranset av et mindre grøntareal, kalt Kirkeparken. Forsiden og inngangspartiet til domkirken er orientert mot Torvet, og dermed er det baksiden som vender mot Gyldenløves gate. Kristiansand folkebiblioteket ligger inntil mot sørvest, og har første etasje på bakkeplan, og med store vinduer mot gaten og plassen ved fontenen. En av inngangene til biblioteket er mot Gyldenløves gate, og med sitteplasser på utsiden. Nord for Gyldenløves gate, og rett ovenfor biblioteket og plassen med fontenen, er det en *Peppes pizza* restaurant, med tilhørende uteservering. Videre bortover rekken kommer to bygninger tilknyttet kunstmuseet. Dette museet har inngang fra en annen gate. Til slutt et lengre bygg, hvor det er kontorlokaler for Kristiansand menighet. Det er derfor få bygninger med tilhørende virksomheter som henvender seg mot byrommet i Gyldenløves gate, og som tilfører aktivitet og byliv. Kun restauranten og biblioteket vil kunne bidra med dette.

Observasjon av familien i rommet

I den første tidsperioden i byrommet i Gyldenløves gate ble det observert en del aktivitet i rommet, og hvor torsdag ettermiddag var den mest folkerike. Fredag foregikk det et politisk opprop og markering om klimaengasjement fra scenen i Wergelandsparken ved Torvet, og som foregikk store deler av observasjonsøkten.

Det ble registrert henholdsvis 7 og 4 familier som oppholdt seg og brukte rommet disse dagene. Av disse var om lag halvparten tilstede i mindre enn 10 minutter, mens den andre halvparten i mer enn 10 minutter. Mens de fleste var i rommet mindre enn 20 minutter, var en familie på torsdag tilstede i nærmere 40 minutter. Begge dagene passerte mellom 10-15 familier Gyldenløves gate, uten å oppholde seg i byrommet.

Den andre perioden utgjør to observasjonsøkter lørdag. Her skilles det mellom observasjoner gjort mellom kl. 12-13, som tidlig ettermiddag, mens observasjon mellom kl. 15-16 som sen ettermiddag. På Torvet var det *Bondens marked* mellom kl. 10 og 15.30.

Det ble observert henholdsvis 7 og 10 familier som oppholdt seg og brukte byrommet i den andre tidsperioden. Av disse oppholdt mindre enn halvparten av familiene seg i rommet mer enn 10 minutter. En familie tidlig ettermiddag var der opp mot 40 minutter. Gjennom samme økt var det flere familier, mellom 15-20 som passerte gjennom Gyldenløves gate, enn økten senere på ettermiddagen, hvor det kun ble observert omkring 10 passerende. Det ble notert i feltnotatene at det ble observert forholdsvis flere familier spesielt på Torvet og Bondens marked, men også i Markens gate, enn i Gyldenløves gate. Generelt var det mindre folk i de nærmeste områdene i og rundt byrommet når økten senere på ettermiddagen ble gjennomført.

Under den siste tidsperioden var temperaturen merkbart lavere. Det ble registrert henholdsvis 2 og 1 familier som oppholdt seg og brukte byrommet i Gyldenløves gate den tredje perioden. De to familiene mandag var der kun opp mot 10 minutter, mens familien tirsdag satt ved en sittegruppe fra starten av økten, og videre etter at jeg avslutter etter en time (ikke småbarnsfamilie). Ved å sammenligne tallene fra den første tidsperioden før helgen, er det en markant nedgang.

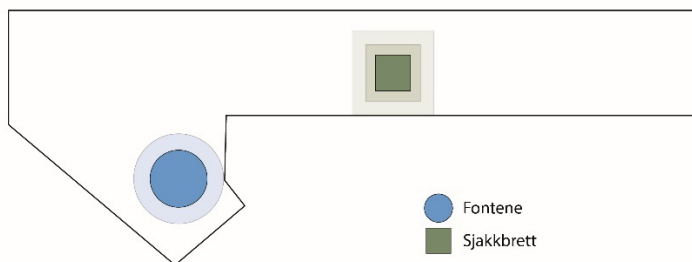
Observasjonene viser at av ulike familiesammensetninger, brukes byrommet i Gyldenløves gate i større grad av barnefamilier med yngre barn. Med yngre barn menes her barn som er under skolealder (under 6 år). Også familier med barn i barneskolealder forekommer, men da oftest sammen med yngre småsøsken. Over halvparten av de registrerte familiene som oppholder seg og bruker dette byrommet er barnefamilier utelukkende eller blant annet med yngre barn. Er det registrert at det ofte kun er en eller få familier tilstede om gangen, og flere perioder hvor det ikke er familier i rommet i det hele tatt.

Ungdommer oppholder seg i mindre grad med andre familiemedlemmer i byrommet i Gyldenløves gate. Det er registrert ett tilfelle hvor foreldre kommer med barn og ungdommer, to tilfeller hvor foreldre og ungdom er sammen og ett tilfelle hvor ungdom

er med mindre søsken. Imidlertid er det registrert flere tilfeller hvor ungdom er med andre ungdom i rommet.

Familiens dynamikk i rommet

Familiene samles oftest rundt de to tyngdepunktene i rommet, sjakkbrettet og fontenen (Se figur 23). Sjakkbrettet er mest attraktivt fra de er store nok til å flytte på brikkene selv. Jo eldre barna er, jo mer «seriøs» er flyttingen av brikkene. Noen spiller for seg selv, om de er alene som barn. Særlig fra skolealder og opp. Da sitter ofte foreldre ved siden av. Slapper av, og sitter gjerne med mobilen, mens barna holder på med sjakkbrettet alene.



Figur 23: Sjakkbrettet og fontenen er tyngdepunktene i byrommet i Gyldenløves gate. Sjakkbrettet midt på, i grønt, og fontenen i blått ned til venstre i figuren (egen fremstilling).

Foreldrene er i større grad med barna å flytter på brikkene når de er yngre. Da er det oftest ikke et spill, men bare å flytte brikker rundt, mens de prater sammen. Er det flere foreldre med, sitter gjerne en av foreldrene i en stol rett ved, og følger med, og kommenterer litt fra siden.

«Foreldre og datter under skolealder. Stopper ved sjakkbrettet. Barnet flytter på sjakkbrikkene. Mor og far setter seg i hver sin stol rundt. Ikke ved siden av hverandre. Far snakker med datteren og står opp og hjelper til med å flytte på brikkene» (Feltnotat mandag 29. august kl. 15.23).

Det er observert flere familier som tar med seg noe for å spise eller drikke. I noen tilfeller har foreldrene med mat til yngre barn, og som de spiser mens de oppholder seg og sitter ned i Gyldenløves gate. Andre familier har med seg «take away» fra spisesteder rundt om i sentrum, og setter seg rundt en sittegruppe og spiser sammen.

Blant familiene som passerer rommet, er det flere av barna som tydelig blir oppmerksom på sjakkbrettet. Dette både når andre barn bruker sjakkbrettet, men også når sjakkbrettet er ledig.

«Mor, far og 2 barn i starten av barneskolealder går langs Gyldenløves gate fra Markens, og svinger mot torget rundt kirken. Barna er veldig oppslukt i sjakkspillet som foregår mens de går forbi. Stopper ikke opp» (Feltnotat mandag 2. september kl. 15.34).

«To damer og en mann, to jenter i 3-års alderen og et barn i en barnevogn. Går bare forbi. Jentene er tydelig oppmerksomme på aktiviteten ved sjakkbrettet. Men de går bare videre. De snur seg litt etter. Går mot torget langs Wergelandsparken» (Feltnotater lørdag 31. august kl. 12.22).

Det skjer også at barn bruker gresset i Kirkeparken, mens foreldrene sitter i de fleksible sittestedene.

«Gutten tar en pause fra sjakkbrettet. Løper litt etter fugler på gresset før han er tilbake på sjakkbrettet. Ikke et spill, men flytter litt på brikkene» (Feltnotat Torsdag 29. august kl. 15.06).

Oppsummering observasjoner fra byrommet i Gyldenløves gate

Byrommet i Gyldenløves gate er tilgjengelig plassert i gatebildet, for både allmenheten og familien. Byrommet består av to soner, med mange fleksible stoler og bord samt sjakkbrett i selve gaten, og en plass med fontene med parkbenker rundt. Programmeringen og møblelementet er fleksibelt, og få elementer er rettet mot bestemte brukergrupper.

Observasjonene viser at omkring halvparten eller flere av familiene som registreres i byrommet, kun passerer gjennom Gyldenløves gate. Videre er omkring halvparten av familiene som oppholder seg og bruker rommet, kun til stede i mindre enn 10 minutter, og kun unntaksvis er noen over 20 minutter. Av familier som oppholder seg og bruker rommet, er det flest familier med yngre barn. Sjakkbrettet er tydelig barnas største attraksjon og for familien brukes denne oftest i kombinasjon med fleksible sitteplasser. Fontenen er i tillegg til å være en visuell kvalitet, også brukt som vannlek for de aller minste barna. Byrommet i Gyldenløves gate er et sted med lav terskel for bruk, uten behov for økonomiske ressurser.

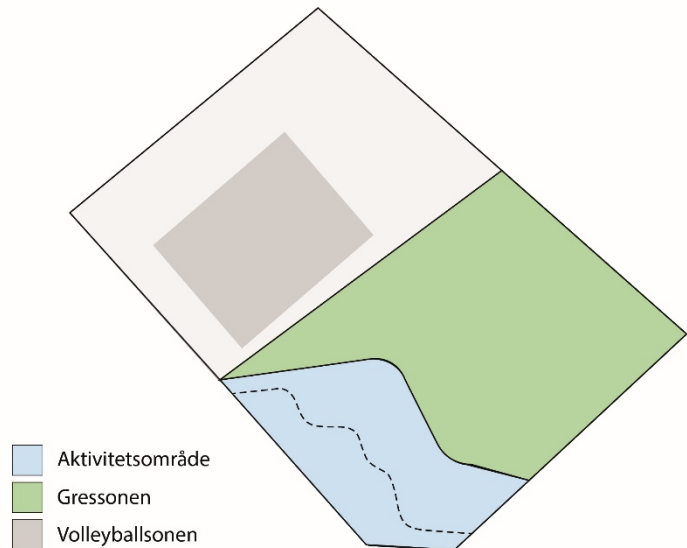
Aquaramaparken

Observasjon av det fysiske rommet

Aquaramaparken kan den deles inn i tre soner (Se figur 24 og 25).



Figur 25: Oversiktsbilde over Aquaramaparken (Kilde: Reinjfjord og Martinsen 2018).



Figur 24: Soner i Aquaramaparken (egen fremstilling).

Den første er et aktivitets- og skateområde, og som ligger lengst sør i parken. På dette området er det plassert flere forskjellige apparater for ulike aktiviteter (se figur 26). Skateområdet består av tre opphøyde «koller», samt en mindre rampe. De tre kollene, sammen med ulikt dekke på skateområdet og området med forskjellige apparater, deler denne sonen i to. Den andre sonen er to sandvolleyballbaner. Disse ligger nord på området, og er delvis omkranset av et amfi som er integrert i terrenget. Amfiet består av gress med kanter av stein. Den tredje sonen er resten av Aquaramaparken, og består av en større gressplen.



Figur 26: Aktivitets- og skateområdet i Aquaramaparken (kilde: Reinjfjord og Martinsen 2018).

Inntil strandpromenaden er parken på samme terrengnivå, uten fysiske skiller mot gangsonen, annet enn ulikt dekke på bakken. På aktivitetsområdet er imidlertid noen av apparatene og elementene trukket helt ut mot promenaden, men uten at disse skaper en barriere for å gå inn i parkområdet. Området fremstår dermed som åpent for allmenheten å komme til.

Programmering og kvaliteter ved Aquaramaparken varierer mellom de ulike sonene. Aktivitets- og skateområdet er den sonen med mest innhold av ulike elementer og apparater. Her er det en balansekarusell, "klatrefjell», dompehuske, fugleredehuske og to bordtennisbord (Se figur 26 og 27). Denne programmeringen og utvalg av apparater er fortrinnsvis rettet mot barn og unge. Volleyballbanene ligger inntil hverandre, og har sandunderlag. På to sider av banen, i hjørnet mot inngangen til Aquarama bad er det formet et amfi i det hellende terrenget. Dette gir rikelig med sitteplasser med utsikt både mot volleyballbanene, og mot utsikten ut mot vannet. Gressplenen, som utgjør resten av parkanlegget, har ingen fast programmering. To løse parkbenker sto noen av dagene under et av trærne, rettet mot aktivitetsområdet. Det meste av gressarealet er relativt flatt, og muliggjør derfor frie aktiviteter, enten alene, med familien eller større grupper. Dette er også et egnet sted som tilleggs plass for å legge seg til, i tillegg til på sandstranden.



Figur 27: Klatrekuber og en balansekarusell. Aktivitetsområdet sett fra sørøst. (Foto: Jørgen Bekkelund Rusten).

Det er få primære sitteplasser i parken. Det ble kun observert to benker inne i parkområdet. Disse var løse, og plassert på gresset, noen meter unna aktivitetsområdet. I løpet av dagene med observasjon, ble disse flyttet rundt på gressområdet. Utover disse, finnes det flere sekundære sitteplasser, som opphøyde kanter av stein, både ved aktivitetsområdet, og ved skateområdet. Amfiet rundt volleyballbanen gir imidlertid rikelig med sekundære sitteplasser i den delen av parken. Det må imidlertid påpekes at det finnes flere benker utenfor caseområdet, langs strandpromenaden. Disse er

imidlertid vendt mot stranden og utsikten, og med ryggen til parken, og man vil ikke kunne ha oversikt over aktivitetene som skjer i Aquaramaparken fra disse benkene.

Aquaramaparken er godt skjermet fra biltrafikk og andre støykilder. Lyden som høres kommer fra bylivet i aktivitetsområdet, strandpromenaden, utebadet på Aquarama og sjøen. Dette bidrar til et godt miljø for samtaler og et sted å møtes for å oppholde seg og bruke stedet. Nærheten til Bystranda og utsikten utover vannet kan oppleves gode kvaliteter.

Observasjon av familien i rommet

De to dagene i den første tidsperioden utspiller seg veldig forskjellig. Mens det torsdag observeres 20 familier som til sammen oppholder seg og bruker stedet, registreres kun 6 fredag. Det må igjen påpekes at observasjonsøkten torsdag varte i 90 minutter, og at økten fredag ble avbrutt etter 45 minutter. Avbruddet skjedde fordi det ikke var familier i området, og generelt lite liv. Av de 20 familiene torsdag, var 11 av familiene på området i mer enn 10 minutter, og tre av disse var der mellom 40-60 minutter. Fredag var 5 familier der mellom 10-20 minutter, mens kun en familie i mindre enn 10 minutter. Torsdag ble det observert 3 familier som passerte langs Strandpromenaden, mens det på fredag ikke ble registrert noen familier som passerte uten å oppholde seg i byrommet.

Helgen utgjør den andre tidsperioden, og skiller seg ut fra de to andre periodene. På grunn av Dragefestivalen som er et organisert arrangement, er det veldig mange familier tilstede, både i selve caseområdet, men også Strandpromenaden og ut mot Tangen. En rekke familier er i Aquaramaparken samtidig, men mange beveger seg også videre til Tangen. Utfører kun en full observasjonsøkt på 60 minutter lørdag ettermiddag. På grunn av den store mengden familier og folk generelt, blir det vanskelig å telle. Teller likevel på et tidspunkt 13-14 familier samtidig som oppholder seg på aktivitetsområdet. Det observeres mange familier med barnevogner. Det er både yngre barn og helt opp til et stykke opp i barneskolealder. Eldre barn og ungdommer observeres mer sporadisk i mengden. Da oftest ikke i sammenheng med familien. Flere familier passerer også Aquaramaparken på vei til enten sandstranden eller Tangen. Mange av barna i disse familiene er innom en kjapp tur på et eller flere av apparatene, selv om det er tydelig at familien skal videre.

Tidsperioden etter helgen er roligere, og som beskrevet tidligere, er temperaturen lavere. Henholdsvis registreres 4 og 3 familier oppholder seg i Aquaramaparken disse dagene. Mandag oppholder 3 av 4 familier seg i mindre enn 10 minutter, mens den siste oppholder seg her i mer enn 30 minutter. Tirsdag oppholder alle 3 familier seg i rommet mindre enn 10 minutter. Denne økten avsluttes også tidligere, etter 20 minutter.

Observasjonsstudiene av Aquaramaparken viser et klart flertall familier med barn under skolealder. Det er familier både med ett og flere barn til stede. Noen familier er der sammen med andre familier, og danner en større gruppe barn. Uavhengig om familiene kjenner hverandre, er det ofte flere familier til stede. Der en eller to foreldre er tilstede med kun ett barn, er barnet gjerne rundt 2-3 år. Noen eldre barn (barn et stykke opp i

barneskolealder) er med familien og småsøsken. Det registreres i tillegg flere større og mindre grupper ungdommer under observasjonsøktene.

Foreldrene er i stor grad delaktige i barnas aktiviteter. Noen holder seg imidlertid på sidelinjen, og sitter på ulike kanter og steiner, mens andre står og snakker med andre i familien, venner, oftest andre voksne.

Skateområdet med de ulike terrengformasjonene og kollene er populært for flere ulike brukergrupper. Yngre barn og som er ganske ferske på å gå og å løpe, er ofte i dette området. Flere av dagene observeres yngre barn løpende rundt, oftest med foreldrene løpende etter, for å passe på.

«Mor og datter løper rundt på skateområdet og opp på kollene. Moren følger godt med, og løper dels etter, men følger ikke alltid med opp på kollene» (Feltnotat 29. august, kl. 18.49).

«Far 1 er på toppen av den største kollen, mens barnet løpet rundt. Far 2 sitter også der, men de snakker ikke sammen. Faren 2 går etter hvert etter barnet til huskestativet. Far 1 blir sittende, og følger med på sitt barn, som noen ganger kommer innom faren, før hun løper videre, og noen ganger sykler på trehjulsykkelen» (Observasjon 29. august, kl. 18.29).

Familier med yngre barn observeres også ofte i de andre aktivitetsapparatene på aktivitetsområdet. Yngre barn er nesten alltid i tett følge med foreldre og voksne. Foreldrene passer på, og støtter barna når de klatrer på klatrekubene, holder de fast på dumpehuska, eller dytter fart på huskestativet. Foreldrene følger med barna, som ofte bytter på hvilket apparat de holder på med.

«Inntrykk av at dette er et sted det er gøy for foreldre å være med barna å leke på de forskjellige apparatene, og skateområdet. Ser ut som flere har kommet hit som mål for turen» (Feltnotater torsdag 29. august, kl. 18.51).

Litt eldre barn, nærmere og rundt starten av barneskolealderen, observeres ofte med sykkel eller sparkesykkel på skateområdet. I disse familiene står foreldrene enten på siden, eller sitter på steinene. Foreldrene samtaler med hverandre, om de er flere som kjenner hverandre, eller holder vekselvis på med telefon, mens de følger med på barna.

Skateområdet er også stedet hvor flest ungdommer er observert. Oftest er en eller flere ungdommer aktive med et rullebrett, eller en triksesykkel. Det registreres også flere ganger at både en eller flere familier med yngre barn løper rundt, samtidig som ungdommene bruker rullebrett.

Når en eller flere familier samhandler med hverandre, er det som oftest fordi de har dratt hit sammen. Utover dette observeres det kun en gang, at ulike familier møtes og samhandler. Hverken familiene eller barna snakker med hverandre, men de møtes på hver side av dumpehuska. Foreldrene fra begge familiene holder døtrene ens de bruker apparatet:

«Liten kontakt mellom familiene. Barna snakker heller ikke med hverandre. Mens det ene barnet er helt stille og konsertert, snakker det andre barnet til moren og er tydelig ivrig» (Feltnotat 29. august, kl. 18.10).

Oppsummering observasjoner av Aquaramaparken

Aquaramaparken er åpen og tilgjengelig for familier. Den inkluderer og inviterer flere ulike aldersgrupper innad i familien, og særlig barn og unge. Voksne og foreldre inviteres ikke direkte med aktiviteter knyttet til deres aldersgrupper. Det er i tillegg mangel på sitteplasser, spesielt primærsitteplasser, som benker og stoler. Dette er faktorer som kan virke ekskluderende for en denne aldersgruppen. De ulike leke- og aktivitetsapparatene i Aquaramaparken er derimot åpne for foreldre til å følge opp barn underveis, spesielt de yngre, godt under barneskolealder.

Aquaramaparken er for flere familier en destinasjon. Når familier kommer til dette området, er det ofte med et klart mål å enten gå innom, og oppholde seg her en stund, før de går videre. Blant annet har observasjon av flere familier som kommer og går samme retning langs Strandpromenaden etter å ha oppholdt seg på aktivitetsområdet, illustrert dette.

En høy andel av familiene som registreres under observasjon, oppholder seg og bruker området, fremfor å passere. De fleste familiene er til stede mellom 10-20 minutter.

6 Diskusjon

I dette kapittelet blir resultatene fra intervjuer og observasjoner satt sammen og diskutert i sammenheng med oppgavens problemstilling, forskningsspørsmål og det teoretiske grunnlaget. Først diskuteres hvorvidt byrommet i Gyldenløves gate kan sies å inkludere og invitere familien til bruk og opphold, før en diskusjon av det samme om Aquaramaparken. Deretter diskuteres hvorvidt en holdning om at et offentlig rom som er godt for barn også er godt for hele familien. Til slutt følger et delkapittel om undersøkelsens kvalitet.

Inkluderer og inviterer byrommet i Gyldenløves gate familien til opphold og bruk?

Administrasjonen i kommunen og politikerne har hatt intensjoner om at byrommet i Gyldenløves gate skulle bli et inkluderende og inviterende rom for barn og unge sammen med foreldre. Dette var en bevisst tanke ifølge parkvesen 1-informanten, fordi sentrum generelt fungerer fint for voksne. Målet var å legge til rette for fleksible elementer for å inkludere og invitere alle aldersgrupper i familien, i motsetning til å etablere en lekeplass med aktiviteter kun for barn. Gjennom det midlertidige byrommet *La Rampa* fikk kommunen testet ut ulike løsninger. Erfaringer og innspill etter dette prosjektet, har ført til fleksible elementer, som kan brukes av ulike familier på forskjellige måter. Fontenen kan for eksempel fungere både som en visuell kvalitet, og som vannlek for barn, sjakkbrett som en aktivitet for barn og unge i forskjellig alder, samt løse stoler og bord som gir mulighet til å tilpasse sitteplasser for familien eller foreldre. Prosessen med det midlertidige byrommet kan derfor sies å ha vært en viktig strategi for at kommunen evnet å planlegge et inkluderende offentlig rom for familien.

Dette er i samsvar med prinsipper anbefalt i forbindelse med studien Krishnamurthy *et al.* (2018) har gjennomført med tanke på programmeringen av familievennlige offentlige rom. Denne studien peker på at lekeapparater dirkete rette mot barn ikke er nødvendig, hvis andre elementer i rommet kan bidra til aktivitet. Fleksibel møblering kan være en slik kvalitet, og som kan inkludere de ulike aldersgruppene i familien. Dette gir barn og unge mulighet til å aktivisere seg selv.

Resultater fra observasjon i Gyldenløves gate viser at sjakkbrettet er en tydelig attraksjon for familiene som oppholder seg i rommet, og også for barn i forskjellig alder. For det meste var det yngre barn som flyttet rundt på sjakkbrikkene, uten å spille. Ofte var foreldrene deltagende, og hjalp til med å flytte på brikker, eller de flyttet på egne brikker. Andre foreldre, særlig med eldre barn, satt i stolene ved siden av, og de ulike familiemedlemmene gjorde hver sin aktivitet. Foreldre kan dermed i ulik grad etter eget ønske og behov være med på sjakkbrettet, eller sitte å følge med fra siden. I tillegg var barn generelt tydelig nysgjerrig på sjakkbrettet eller eventuelt sjakkspillet som foregikk, både barn som gikk forbi og andre som oppholdt seg i rommet. Byrommet kan på den måten betraktes som inkluderende ovenfor de ulike aldersgruppene innad i familien.

Flere av informantene som representerte interessegruppen mener imidlertid at rommet i for liten grad retter seg mot yngre barn. Tellingene under observasjonen støtter delvis dette synspunktet, og viser at en overvekt familier generelt kun passerer gjennom Gyldenløves gate, fremfor å oppholde seg og bruke byrommet. I tillegg er det ofte kun en familie tilstede av gangen. Dette kan tyde på at byrommet i mindre grad inviterer familien til rommet. I følge Gehl (2010) bør offentlige rom ha evnen til å invitere en kritisk mengde mennesker til å bruke rommet, og på den måten skape en selvforsterkende prosess, hvor også flere trekkes til rommet. Dette kan overføres til å gjelde familien som brukergruppe, hvor tilstedeværelse av en eller flere familier ville ha trukket til seg flere familier.

Av familiene som stopper opp og oppholder seg i Gyldenløves gate, synes flere å ikke ha planlagt oppholdet. Det kan tyde på at byrommet ikke er et rom familien oppsøker, men at opphold skjer spontant når familiene av en eller annen grunn går forbi eller gjennom Gyldenløves gate. På den annen side er byrommet plassert i en sentral gågate i sentrumssonen, og som leder gang- og sykkeltrafikk både til, fra og mellom blant annet Markens gate og Torvet, men også mange andre steder. Overvekten av familier som passerer fremfor de som oppholder seg, kan dermed skyldes at de er på vei til eller fra andre mål. På den måten kan man tenke seg både at disse familiene ville passert, selv med en «mer» inviterende programmering. Men også motsatt, at de ville gått gjennom Gyldenløves gate selv om det ikke var opparbeidet byrom

Det kan derfor argumenteres for at planleggingen av byrommet i Gyldenløves gate med fokus på fleksible elementer på en side har ført til et inkluderende sted for familien. BUR-informanten trekker dette frem som en positiv kvalitet. Dette støttes i tillegg delvis av resultater fra observasjon. På den annen side tyder observasjonene på at rommet i liten grad inviterer familier til opphold og bruk, med tanke på antallet familier som kun passerer. Det samme viser resultater fra næring 1-, og næring 2-informantene, og som hevder rommet i for liten grad er tilrettelagt for barn.

Inkluderer og inviterer Aquaramaparken familien til opphold og bruk?

Aquaramaparken kan sies å være godt programmert for særlig barn og ungdom. Programmeringen i aktivitets- og skatesonen med ulike elementer og apparater retter seg mot disse aldersgruppene. Videre kan man si at det i mindre grad er programmering rettet mot foreldre. Både fordi elementene i rommet tydelig kun er rettet mot barn og unge, men også på grunn av mangel på primære sitteplasser, i henhold til hvordan Gehl (2010) beskriver sitteplasser. Likevel er informantene fra interessegruppen veldig fornøyd med parken, også fra et foreldreperspektiv. Mens noen nevner at det er et godt sted å møte andre foreldre og kunne snakke med dem, mener flere at elementene og programmeringen er god med tanke på å være med og passe på barna underveis. Programmeringen gjør det mulig å gjøre aktiviteter sammen, både store og små. Blå kors-informanten trekker for eksempel frem at programmeringen på aktivitetsområdet inviterte yngre barn og foreldrene til felles aktivitet, hvor voksne enkel kan følge barna rundt i de forskjellige aktivitetene.

Dette støttes videre av funn under observasjonen av samspillet mellom familien og byrommet. Foreldrene følger i stor grad barna rundt i de forskjellige aktivitetene, særlig yngre barn. På den annen side, ble kun et fåtall eldre barn registrert. Det kan være flere grunner til det. Blant annet kan det være at Aquaramaparken ikke er attraktivt for denne aldersgruppen barn. En annen grunn kan være at når barnet er selvstendig nok til å holde på selv, men likevel trenger at foreldre passer på, er det for lite for de voksne å ta seg til, slik at parken for familien blir mindre attraktiv.

Observasjonen viser at det kun er et fåtall familier passerer forbi Aquaramaparken, og at de fleste gjør et opphold og bruker stedet. I tillegg er de fleste familiene til stedet over en lengre tid, og oftest mer enn 10 minutter, og at parken er et tydelig mål og en destinasjon. I følge Gehl (2010), kan dette tyde på at parken har gode fysiske kvaliteter som gjør rommet inviterende for en familie. Et ytterligere tegn på at dette er tilfellet, er at det ofte er flere familier til stede samtidig, ofte uten tilknytning til hverandre, men også flere familier som sammen har kommet til Aquaramaparken.

Skatesonen i Aquaramaparken opptar mye plass, og er en programmering som potensielt kunne ha ekskludert flere brukergrupper og store deler av familien. Ved å kun ha invitert skatere, ville yngre barn og foreldre spesielt følt seg mindre inkludert, men også ungdommer uten den spesifikke interessen. Dette kunne ført til at andre enn skatere ville følt på ubehag ved å bruke denne delen av Aquaramaparken. Derimot er sonen utformet slik at den også inkluderer og inviterer til ulike aktiviteter. Observasjon har vist at det er et område både for skatere og syklister, men også yngre barn, som bruker terrenget til å løpe rundt, og klatre opp på kollene. En slik fleksibel utforming som fungerer for flere aldersgrupper er en god kvalitet når offentlige rom skal invitere familien til bruk og opphold (Krishnamurthy et al. 2018). skatesonen kan derfor hevdes å være både et inkluderende og inviterende element i rommet for familien.

Er et byrom som er godt for barn, et godt byrom for hele familien?

Informanter fra kommunens administrasjon og politikerne beskriver en holdning i kommunen om at når et byrom er godt for barn og unge, er det et godt sted også for foreldre. I denne holdningen ligger det en tanke om at så lenge programmeringen av rommet inviterer barn og unge til aktivitet, er det et inviterende rom for hele familien.

Krishnamurthy *et al.* (2018) peker imidlertid på mangel på utforming og programmering spesielt med tanke på foreldre. For eksempel på lekeplasser med apparater for barn, og hvor barna aktiviserer seg selv, kan foreldre bli stående eller sittende å vente, uten egne aktiviteter å ta seg til. Det er derfor nødvendig med programmering som inviterer og dermed i større grad inkluderer også de voksne i familien, når familievennlige offentlige rom planlegges.

Resultatene fra undersøkelsen i denne oppgaven viser at en slik holdning på en måte kan føre til familievennlige offentlige rom. Det er for eksempel tydelig i Aquaramaparken, hvor programmeringen er rettet mot barn og ungdom, men hvor også foreldrene i stor grad er delaktig i yngre barns aktivitet. På den annen side, og som

illustreres ved samme eksempel, er at uten programmering som aktiviserer voksne alene, er at en park som denne i størst grad inviterer familier med yngre barn, fremfor eldre barn. En slik holdning kan på den måten hevdes å både inkludere noen familier, men samtidig ekskludere andre familier.

Undersøkelsens kvalitet

Under følger en diskusjon og vurdering av ulike faktorer ved undersøkelsen som kan ha påvirket oppgavens kvalitet. Først diskuteres undersøkelsens *gyldighet*, som handler om hvorvidt resultatene som er utviklet, egner seg å besvare spørsmålene som er stilt (Tjora 2017). Deretter følger en vurdering av undersøkelsens *pålitelighet*, som handler om hvorvidt jeg som forker har påvirket resultatene med tanke på objektivitet, og om resultatene hadde blitt det samme ved en annen forsker. Til slutt vurderes oppgavens *generaliserbarhet*, som handler om resultatenes relevans også utenfor caseområdene som faktisk er undersøkt.

Gyldighet

Oppgavens problemstilling blir undersøkt fra flere synsvinkler, og undersøkelsene er gjort med to ulike metoder, intervjuer og observasjon. De to metodene kan hver for seg gi mye informasjon om det som studeres, men også ulik informasjonstype. En kombinasjon gjør dermed oppgaven mer nyansert. Dokumentanalyse kunne vært relevant som en tredje metode. Ved å i tillegg benytte informasjon gjennom for eksempel relevante arealplaner, både på detaljert nivå i forbindelse med caseområdene, men også på overordnet nivå, ville det kunne gitt et bredere uttrykk for hvordan kommunen arbeider for å inkludere og invitere familien.

Intervju med kommunens administrasjon og politikere er ganske dekkende. Flere informanter fra administrasjonen ville kunne gitt mer utdypende informasjon i ulike retninger. Det samme ville informanter fra flere ulike politiske retninger bidratt til. Dette ble imidlertid valgt bort, da informantene som ble intervjuet uttrykket at det i Kristiansand er en bred politisk enighet om at familier skal inkluderes og inviteres når offentlige rom for familien planlegges.

Intervju med interessegruppen har gitt erfaringer og synspunkt om bruk av offentlige rom og caseområdene. Flere av informantene har uttrykket synspunkter både med tanke på egen families bruk, men også synspunkt sett fra organisasjonen de tilhører. Intervju med familier som bruker de offentlige rommene som er undersøkt, ville gitt et bredere inntrykk av situasjonen direkte fra brukergruppen. Spesielt informantene fra næringsorganisasjonene (Næring 1, og Næring 2) kan være noe farget av næringsinteressene. BUR-informanten, som også har representert denne gruppen, er ansatt i kommunen, og svarene kan derfor være preget av det.

Undersøkelsene som er gjort ved observasjon har gitt informasjon om hvordan caseområdene fremstår, i lys av teori som er vektlagt. Resultater fra observasjon har også gitt meg som forsker et eget bilde på hvorvidt og hvordan familien bruker

byrommene, sett fra et utenforstående perspektiv. Dette har gitt nyttig informasjon i tillegg til informasjon fra intervjuer med informanter som har et forhold til stedene, og bidratt til en mer nyansert diskusjon.

Observasjonene er imidlertid gjort over en svært kort tidsperiode, gjennom en intensiv periode på 6 dager, tidlig høst 2019. Det betyr at resultater fra observasjon i denne oppgaven, er basert på noen øyeblikksbilder av hvordan familien forholdt seg til byrommene (Gehl & Svarre 2013). Resultatene ville vært mer nyansert om det hadde blitt gjort flere observasjoner, og om tiden hvor observasjon fant sted var mer spredt utover en større tidsperiode. For det første, ville for eksempel observasjon gjennom flere helger vært nyttig for å få resultater av bruken av Aquaramaparken også uten arrangementer som Dragefestivalen på Tangen og Bystranda, og observasjonene kunne blitt sammenlignet. For det andre kan antall familier og familiesammensetninger som er registrert resultert i en annen tendens, ved en lengre tidsperiode. For det tredje ville observasjon over tid i tillegg kunne gitt informasjon om hvor væravhengig resultatene er, samt om det var tilfeldig at så mange familier var til stede både i Gyldenløves gate og Aquaramaparken den første dagen med observasjon, fremfor de andre dagene.

Observasjon gjennom forskjellige årstider ville gitt ytterligere nyansert resultat, og kanskje spesielt våren. Sommer ville i mindre grad bidratt til informasjon om bruken i en hverdagssituasjon, med for eksempel ferietid. Med tanke på klima i Norge, kan man anta at observasjon av offentlige byrom om vinteren vil gi lite informasjon. Derimot ville observasjon om våren kunne dannet et godt grunnlag for en bredere refleksjon av familiens bruk og hvorvidt de er inkludert og invitert i caseområdene.

Pålitelighet

En utfordring innenfor kvalitative studier generelt, og som i denne oppgaven, er at undersøkelsen gjøres gjennom intervju og observasjon med forskeren selv som instrument (Johannessen et al. 2011). Analysene som er gjort, samt konklusjonen vil til en viss grad være preget av meg som forsker, og mitt personlige utgangspunkt for å forstå resultatene.

Jeg har derfor fokusert på å beskrive metoden slik den er gjennomført, og forsøkt å være objektiv når jeg har analysert og presentert resultater. For eksempel er *kapittel 5* hvor resultater er presentert, delt opp etter hvor jeg har fått informasjon fra, og referert til de ulike informantene. I tillegg har jeg opplyst om ytre påvirkninger under observasjon, som for eksempel værforhold, tidspunkt på dagen og dato.

Jeg har ikke hatt tilknytning til Kristiansand og Kvadraturen fra tidligere, noe som har gjort at jeg ikke har hatt noen personlig mening om caseområdene fra før undersøkelsene er gjort. Dette kan være en styrke, med tanke på at vurderingen av områdene kan være mer objektive, i henhold til kriteriene som er stilt i oppgaven.

Generalisering

For å besvare problemstillingen om planlegging av offentlige rom for familien i Kvadraturen, er det valgt ut to ulike byrom gjennom en casestudie. Undersøkelse av

disse to caseområdene skal dermed beskrive en tendens for et større område, som her er Kvadraturen. Det kan i den anledning være en svakhet at det kun er to byrom som er undersøkt, og kan gjøre det utfordrende med tanke på generalisering. Å velge ut ett eller flere få caseområder er derimot vanlig i lignende undersøkelser (Gehl & Svarre 2013).

Resultater om hvorvidt caseområdene inkluderer og inviterer familien, vil være spesifikke resultater knyttet til de enkelte byrommene. Sammen med en vurdering av hvordan kommunen arbeider for å få så gode byrom for familien som mulig, kan likevel si noe om hvordan kommunen generelt lykkes med dette i Kvadraturen. Resultatene knyttet opp mot teorien, og som gir noen generelle resultater, kan også overføres til planlegging av offentlige rom andre steder og i andre byer enn Kristiansand.

7 Konklusjon

I denne oppgaven er det blitt undersøkt hvordan Kristiansand kommune planlegger offentlige rom i Kvadraturen med tanke på familien som brukergruppe. Videre er det også undersøkt i hvilken grad kommunen lykkes i å programmere og utforme offentlige rom for denne brukergruppen og dens ulike sammensetning av aldersgrupper.

Oppgaven er utført som en kvalitativ casestudie, med byrommet i Gyldenløves gate, og Aquaramaparken som utvalgte case. Gjennom litteraturstudie, redegjøres det for betydningen av sosial ekskludering og inviterende elementer i rommet, for å kunne planlegge gode offentlige rom for familien. Intervju og observasjon har videre bidratt med å belyse hvordan kommunen planlegger for å oppnå dette, og hvorvidt dette arbeidet har lyktes i caseområdene.

Programmeringen og fysiske elementer i rommet, kan bidra til å ekskludere en eller flere aldersgrupper i familien. Dette kan føre til at familien som helhet ikke føler seg invitert til å bruke og oppholde seg i rommet. Familiens behov for programmering og utforming, illustrerer på den måten kompleksiteten med å planlegge offentlige rom: å inkludere og invitere ulike brukergrupper. For familien er det derfor viktig å planlegge for en fleksibel utforming, som kan brukes av forskjellige aldersgrupper, fremfor for eksempel en lekeplass med apparater kun for barn.

Undersøkelsene fra byrommet i Gyldenløves gate og Aquaramaparken skisserer noen tendenser om hvorvidt kommunen lykkes med å inkludere og invitere familien. Generelt kan det sies at kommunen lykkes godt med å inkludere familien i offentlige rom som blir planlagt, og spesielt barn og unge. Gjennom fleksibel programmering inkluderes bredden av ulike aldersgrupper innad i familien. Undersøkelsen viser videre at kommunen i stor grad lykkes med å invitere familier med små barn, og områder hvor voksne og barn kan leke og gjøre aktivitet sammen. Derimot inviteres i mindre grad familier med eldre barn, som ikke er avhengig av eller på samme måte interessert i å gjøre aktiviteter sammen med foreldre til de offentlige rommene. Dette kan skyldes blant annet kommunens holdning om at offentlige rom som er gode for barn og unge, også er gode for foreldre. En påfølgende konsekvens kan dermed være at kommunen i for liten grad fokuserer på å invitere foreldre, noe som kan gjøre at disse familiene ikke oppsøker disse stedene, når barn blir eldre.

Fremtidig planlegging av offentlige rom i Kvadraturen bør ta mer hensyn til de ulike aldersgruppene i familien. Kommunen kan for eksempel ha mer fokus på familier hvor barn og foreldre har behov for forskjellige aktiviteter. Dette kan illustreres med de to ulike caseområdene. I Gyldenløves gate er det godt tilrettelagt for foreldre, men flere elementer eller apparater for barn, kunne i større grad aktivisert denne aldersgruppen. I Aquaramaparken mangler det elementer for foreldre, både i form av sitteplasser, men også selvstendige aktiviteter.

Forslag til videre forskning

For videre forskning av offentlige rom i Kristiansand og Kvadraturen, ville dokumentanalyse kunne gi ytterligere informasjon om hvordan kommunen jobber. Særlig en analyse av dokumentet *normaler for utomhusanlegg*, og om hvordan dette styringsverktøyet sikrer inkluderende og inviterende byrom for de forskjellige aldersgruppene innad i familien.

En utvidet undersøkelse over tid, med observasjon av familien i byrommet over flere årstider. Det ville gi en dypere forståelse av bruken av de offentlige rommene. Det samme ville en undersøkelse av flere offentlige rom i Kvadraturen ha bidratt til. For eksempel Torvet, eller Markens gate.

Referanser

- Andersen, S. S. (2013). *Casestudier: forskningsstrategi, generalisering og forklaring*. 2. utg. Oslo: Fagbokforlaget.
- Asplan Viak AS Arendal. (2018). *Aquaramaparken, Kristiansand. En park for alle*: Arkitektur N. Tilgjengelig fra: <https://www.arkitektur-n.no/prosjekter/aquarama-kristiansand> (lest 17.10.19).
- Bergsli, H. & Hanssen, G. S. (2017). Byrom for alle? *Plan*, 49 (01): 40-43.
- Biggs, S. & Carr, A. (2015). Age-and child-friendly cities and the promise of intergenerational space. *Journal of Social Work Practice*, 29 (1): 99-112.
- Bodnar, J. (2015). Reclaiming public space. *Urban Studies*, 52 (12): 2090-2104. doi: 10.1177/0042098015583626.
- Carmona, M., Heath, T., Oc, T. & Tiesdell, S. (2012). *Public places-Urban spaces*: Routledge.
- Fangen, K. (2010). *Deltagende observasjon*,. 2. utg. Bergen: Fagbokforlaget.
- Gehl, J. (2007). *Livet mellom husene: Udeaktiviteter og udemiljøer*. 6 utg. København: Arkitektens forlag.
- Gehl, J. (2010). *Cities for people*. Washington DC: Island Press.
- Gehl, J. & Svarre, B. (2013). *How to study public life*. Washington, DC: Island Press.
- Holsen, T. (2018a). Kampen om fellesrommene: Om ekskludering og inkludering i de urbane offentlige byrom. *Kart og plan*, 78 (2): 2018.
- Holsen, T. (2018b). Neoliberal urbanitet–om betingelser for bruken av de urbane offentlige rommene. *Tidsskrift for samfunnsforskning*, 59 (3).
- Johannessen, A., Christoffersen, L. & Tufta, P. A. (2011). *Forskningsmetode for økonomiskadministrative fag*. 3. utg. Oslo: Abstrakt Forlag.
- Karsten, L. & Van Vliet, W. (2006). Children in the city: Reclaiming the street. *Children Youth and Environments*, 16 (1): 151-167.
- Kommunal- og moderniseringsdepartementet. (1995). *Rikspolitiske retningslinjer for å styrke barn og unges interesser i planleggingen*. Tilgjengelig fra: <https://www.regjeringen.no/no/dokumenter/rikspolitiske-retningslinjer-for-a-styrk/id519347/> (lest 27.11.19).
- Kommunal- og moderniseringsdepartementet. (2016). *Byrom - En idehåndbok. Hvordan utvikle byromsnettverk i byer og tettsteder*. Kommunal- og moderniseringsdepartementet. Oslo.
- Kommunal- og moderniseringsdepartementet. (2019). *Nasjonale forventninger til regional og kommunal planlegging 2019-2023. Vedtatt ved kongelig resolusjon 14. mai 2019*.
- Krishnamurthy, S., Steenhuis, C., Reijnders, D. & Stav, T. (2018). Child-friendly urban design: observations on public space from Eindhoven (NL) and Jerusalem (IL).
- Krishnamurthy, S. (2019). Reclaiming spaces: child inclusive urban design. *Cities & Health*: 1-13.
- Kristiansand kommune. (2009). *Reguleringsplan for Marinetomta Kristiansand kommune*.
- Kristiansand kommune. (2011). *Styrke i muligheter. Kommuneplan 2011-2022*.
- Kristiansand kommune. (2014). *Kommunedelplan 2011-2022, for Kvadraturen og Vestre havn, del 1*. 74 s.
- Kristiansand kommune. (2015). *Normaler for utomhusanlegg i Kristiansand kommune*.
- Kristiansand kommune. (2017a). *Gatebruksplan i Kvadraturen. Endring av kommunedelplan for Kvadraturen og Vestre havn Del 1 - Temakart gatebruksplan*.
- Kristiansand kommune. (2017b). *La Rampa, et midlertidig byrom i Gyldenløves gate mellom Markens gate og Kirkegata. Sluttrapport og evaluering*. Plan- bygg- og oppmålingsetaten.
- Krogstad, M. (2019). *Vil ha 15. 000 innbyggere i Kvadraturen*: Kristiansand kommune. Tilgjengelig fra: <https://www.kristiansand.kommune.no/aktuelt/vil-ha-15.000-innbyggere-i-kvadraturen/> (lest 17.10.19).

- Lid, I. M. (2013). *Universell utforming: verdigrunnlag, kunnskap og praksis*: Cappelen Damm Akademisk.
- Lid, I. M. (2014). Retten til byen og bylivet. *Plan*, 46 (05): 16-21.
- Lovdata. (2019). *Lov om planlegging og byggesaksbehandling*. Tilgjengelig fra: <https://lovdata.no/dokument/NL/lov/2008-06-27-71> (lest 20.11.19).
- Madanipour, A. (2003). *Public and private spaces of the city*: Routledge.
- Madanipour, A. (2010). Introduction. I: Madanipour, A. (red.) b. 237 *Whose public space. Whose Public Space?: International Case Studies in Urban Design and Development*, s. 1-15. New York: Routledge.
- Madanipour, A. (2015). Social exclusion and space. I: *The city reader*, s. 205-211: Routledge.
- Miljøverndepartementet. (2009). *Lovkommentar til plandelen av plan- og bygningsloven*. Tilgjengelig fra: <https://www.regjeringen.no/no/dokumenter/lovkommentar-til-plandelen-i-/id554282/> (lest 26.11.19).
- Plan- og bygningsloven. (2008). *Lov om planlegging og byggesaksbehandling*. Tilgjengelig fra: <https://lovdata.no/dokument/NL/lov/2008-06-27-71> (lest 10.12.18).
- Regjeringen. (2018). *Juryvurdering Attraktiv by 2018*. Oslo. Tilgjengelig fra: https://www.regjeringen.no/no/tema/kommuner-og-regioner/by--og-stedsutvikling/attraktiv_by/juryvurdering-attraktiv-by-2018/id2603577/ (lest 17.10.19).
- Sirowy, B. (2015). Offentlig rom i en kompakt by. I: *Kompakt byutvikling. Muligheter og utfordringer*. Oslo: Universitetsforlaget.
- Skogheim, R. & Ruud, M. E. (2018). Vitalisering av sentrum. Eksempler fra byene Bodø, Drammen, Fredrikstad og Tromsø. Oslo: By- og regionforskningsinstituttet NIBR.
- Statistisk sentralbyrå. (2019). *Kommunefakta Kristiansand*. Tilgjengelig fra: <https://www.ssb.no/kommunefakta/kristiansand> (lest 17.10.19).
- Thagaard, T. (2018). *Systematikk og innlevelse: En innføring i kvalitative metoder*. 5 utg. Bergen: Fagbokforlaget.
- Thorsnæs, G. (2018). *De største tettstedene i Norge*: Store norske leksikon. Tilgjengelig fra: https://snl.no/de_st%C3%B8rste_tettstedene_i_Norge (lest 28.04.19).
- Thorsnæs, G., Nilsen, J. E. & Bjørtvedt, E. (2018). *Kristiansand*: Store norske leksikon. Tilgjengelig fra: <https://snl.no/Kristiansand> (lest 28.04.19).
- Tjora, A. (2017). *Kvalitative forskningsmetoder i praksis*. 3. utg. Oslo: Gyldendal akademisk.
- Tybakken, S. (2019). *Parker og byrom*. Tilgjengelig fra: <https://www.kristiansand.kommune.no/teknisk-og-eiendom/parkvesenet/tjenester/parker-og-byrom/#heading-h3-6> (lest 17.10.19).
- Vanderbeck, R. & Worth, N. (2015). *Intergenerational space*: Routledge.
- Zoran. (2018). *Skøytebanen "Kompis"*. Tilgjengelig fra: <https://www.kristiansand.kommune.no/teknisk-og-eiendom/parkvesenet/slideshow/isbanen/> (lest 19.10.19).

Figur- og tabelliste

Figurliste		
Nr.	Kilde	Side
1	Kartdata fra Google mapstyle, egen fremstilling. Hentet fra: https://mapstyle.withgoogle.com/ .	22
2	Agderkultur.no, og Vest-Agder fylkesmuseums bildearkiv. (Ingen dato). Tilgjengelig fra: http://agderkultur.no/pages/byer/kvadraturen/kvadraturen.html	23
3	Kristiansand kommune. (2017). Gatebruksplan i Kvadraturen. Endring av kommunedelplan for Kvadraturen og Vestre hav del 1 - Temakart gatebruksplan, s 36.	24
4	Kartdata fra Google mapstyle, egen fremstilling. Hentet fra: https://mapstyle.withgoogle.com/ .	25
5	Egen fremstilling.	25
6	Rambøll. (2018). Kristiansand kommune, domkirkeparken, utomhusplan.	26
7	Kristiansand kommune. (2017). Gatebruksplan i Kvadraturen. Endring av kommunedelplan for Kvadraturen og Vestre hav del 1 - Temakart gatebruksplan, s 13.	26
8	Kristiansand kommune. (2017). Gatebruksplan i Kvadraturen. Endring av kommunedelplan for Kvadraturen og Vestre hav del 1 - Temakart gatebruksplan, s 14.	27
9	Foto: Jørgen Bekkelund Rusten.	27
10	Foto: Jørgen Bekkelund Rusten.	27
11	Egen fremstilling.	28
12	Asplan viak. (2011). Landskapsplan Aquarama.	28
13	Reinfjord, E. E. og Martinsen, A. (2018). <i>Aquaramaparken, Kristiansand. En park for alle</i> . Tilgjengelig fra: https://arkitektur-n.no/prosjekter/aquarama-kristiansand (Lest 17.10.19).	29
14	Tønseth, K. Kandidater til Oslo bys arkitekturpris 2019. <i>Park Vest i Nydalen</i> . tilgjengelig fra: https://www.oslo.kommune.no/politikk-og-administrasjon/utmerkelser-og-priser/oslo-bys-arkitekturpris/kandidater/ (Lest 26.11.19).	35
15	Andersen Martinsen fotografer. Parker og byrom. <i>Nybyen nærmiljøpark</i> . Tilgjengelig fra: https://www.kristiansand.kommune.no/teknisk-og-eiendom/parkvesenet/tjenester/parker-og-byrom/ (Lest 26.11.19).	36
16	Jan Gehl. (2010). <i>Cities for people</i> , s 159. Washington DC: Island Press	38
17	Foto: Hanne Katinka Hofgaard. (brukt med tillatelse).	46
18	Schrøder, T. E. Skøytebanen kompiss. Hentet fra: https://www.kristiansand.kommune.no/teknisk-og-eiendom/parkvesenet/slideshow/isbanen/ (Lest 26.11.19).	47
19	Egen fremstilling.	50
20	Foto: Jørgen Bekkelund Rusten.	51
21	Foto: Jørgen Bekkelund Rusten.	51
22	Foto: Jørgen Bekkelund Rusten.	52
23	Egen fremstilling.	54
24	Reinfjord, E. E. og Martinsen, A. (2018). <i>Aquaramaparken, Kristiansand. En park for alle</i> . Tilgjengelig fra: https://arkitektur-n.no/prosjekter/aquarama-kristiansand (Lest 17.10.19).	56
25	Egen fremstilling.	56

26	Reinfjord, E. E. og Martinsen, A. (2018). <i>Aquaramaparken, Kristiansand. En park for alle</i> . Tilgjengelig fra: https://arkitektur-n.no/prosjekter/aquarama-kristiansand (Lest 17.10.19).	56
27	Foto: Jørgen Bekkelund Rusten	57
Tabelliste		
Nr.	Kilde	
1	Egen fremstilling.	20
2	Egen fremstilling.	40
3	Egen fremstilling.	42
4	Egen fremstilling.	50

Vedlegg 1: intervjuguide for kommunens administrasjon

Generelt

1. Kan du si noe om målsetninger kommunen har med tanke på å tilrettelegge offentlige byrom for barn og unge?
 - Hvordan mener du tenåringer er i fokus i slike målsetninger, sett i forhold til yngre barn?
 - Hvordan mener du de *voksne* i en familie er i fokus i disse målsetningene?
2. I lys av dette, hvordan jobber kommunen med å sikre hele familien (som brukergruppe) i planleggingen av offentlige rom?
3. Hvilke (plan)verktøy brukes?
 - Er det tilstrekkelig?
 - Hvilke utfordringer har kommunen sett i denne sammenhengen?

Byrommet i Gyldenløves gate

4. Kan du si noe om målgrupper?
 - Barn og unge?
 - Familie?
5. Intensjoner for stedet.
6. La Rampa – og midlertidige byrom
 - Bidro dette til et bedre sted?

Bystranda

7. Kan du si noe om målgrupper?
 - Barn og unge?
 - Familie?
8. Intensjoner for stedet?

Vedlegg 2: intervjuguide for politikere

1. Kan du si noe om politiske målsetninger i kommunen med tanke på å sikre at barn og unge inkluderes i planleggingen og utviklingen av offentlige byrom i Kvadraturen?
 - Hvordan mener du ungdommer er i fokus i slike målsetninger, sett i forhold til yngre barn?
 - Hvordan mener du de *voksne* i en familie er i fokus i disse målsetningene?
2. Hvordan jobbes det politisk i kommunen for å sikre at *familien* inkluderes i planleggingen av offentlige byrom i Kvadraturen?
 - Hvilke verktøy brukes, hvordan går man frem?
 - Er dette et fokus politisk i Kristiansand?
 - Hvilke virkemidler tas i bruk?
 - Strategier?
 - Viktig tema?
3. Synes du de ulike aldersgruppene/ målgruppene i familien blir tilstrekkelig ivaretatt i planleggingen av offentlige byrom i Kristiansand?
4. Inntrykk at barn er et stort fokus, også politisk. Har du inntrykk av at dette
5. Er dette et tema [*det aktuelle partiet*] er mer eller mindre opptatt av enn andre?

Vedlegg 3: intervjuguide for interessegruppen

1. Hvordan synes du kommunen evner å planlegge, utforme og programmere gode offentlige rom for familien i Kvadraturen?
 - Tas det hensyn til at både barn, ungdom og foreldre skal ha lyst til å oppholde seg og bruke ulike byrom i Kvadraturen?
 - Er noen aldersgrupper innenfor familien utformet for mer enn for andre?
 - Noen byrom som er mer egnet for en familie enn andre?
2. Hvordan tenker du byrommet i Gyldenløves gate er egnet for familien? Med tanke på forskjellige aldersgrupper?
3. Hvordan tenker du at Aquaramaparken på Bystranda er egnet for familien? Med tanke på forskjellige aldersgrupper?
4. Hva mener du er gode kvaliteter for en familie i offentlige rom?



Norges miljø- og biovitenskapelige universitet
Noregs miljø- og biovitenskapelige universitet
Norwegian University of Life Sciences

Postboks 5003
NO-1432 Ås
Norway