



EVALUERINGSHÅNDBOK

- FOR VUDERING AV FORHOLD SOM KAN
PÅVIRKE TRYGGHET OG KRIMINALITET I BYROM

Norges Miljø og Biovitenskapelige Universitet 2019
Fakultet for landskap og samfunn

Forfattere: Sandra Klo Steine & Kristine Brunstad
1. utgave, Ås 2019

1. opplag: 5

Trykket ved: Vegdirektoratet

Alle figurer uten nummer er produsert av forfatterne dersom ikke annet er oppgitt. Alle fotografier er produsert av forfatterne dersom annet ikke er oppgitt.

KORT FORTALT

Denne veilederen består av utfyllingsskjemaer for evaluering av fysiske, funksjonelle og sosiale forhold som kan ha betydning for trygghet og muligheter for å begå kriminalitet i byrom.

Heftet er ment å være et supplerende verktøy for landskapsarkitekter, planleggere og andre interessenter i tidlige faser av byromsprosjekter. Formålet er å øke bevissthet og kunnskap rundt tematikken slik at det tas hensyn til i tidlige faser.

Ved å ta kriminalpreventive og trygghetsskapende hensyn i tidlige faser kan det foretas mer bevisste valg i utforming og tiltak, med mål om at byrommet skal oppleves som trygt, trivelig og tilgjengelig for alle.

INNHold

BAKGRUNN	5
OM HEFTET	6
OM PROSJEKTOMRÅDET	7
EVALUERINGSSKJEMAER	
FYSISKE	
Belysning	8-9
Vegetasjon	10-11
Materialbruk	12-13
Adkomstkontroll	14-15
Romstruktur	16-17
Tilgjengelighet	18-19
Fasiliteter	20-21
FUNKSJONELLE	
Omkringliggende områder	22-23
Aktive fasader	24-25
Aktivitet	26-27
Flerfunksjonalitet	28-29
Vedlikehold	30-31
SOSIALE	
Medvirkning	32-33
Territorialitet	34-35
Identitet	36-37
KILDER	38

BAKGRUNN

I henhold til Plan- og bygningsloven skal kriminalitet forebygges i alle planprosesser.

§ 3-1 "Innenfor rammen av § 1-1 skal planer etter denne lov(...) § 3-1 f) Fremme befolkningens helse og motvirke sosiale helseforskjeller, samt bidra til å forebygge kriminalitet"
(Lov om Planlegging og Byggesaksbehandling, 2008)

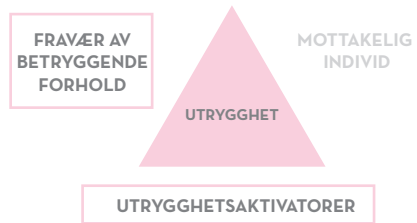
Det kan være vanskelig å evaluere hvilke konsekvenser kriminalitet og opplevd utrygghet kan ha for et lokalmiljø, ettersom samfunnet er i stadig endring. Det er derfor viktig å hente inn kompetanse på dette området og arbeide tverrfaglig. Her er politiet en naturlig samarbeidspartner.

I plansaker i Norge idag tas det lite kriminalitets-forebyggende hensyn i planprosesser, til tross for at det kan sees et behov for et økt fokus på dette. En av hovedårsakene er mangel på kompetanse.

For at en kriminell handling skal finne sted må det i følge situasjonell kriminalitetsforebygging være tre faktorer til stede i tid og rom; en motivert gjerningsperson, et mulig offer og et egnet gjerningssted (Balchen, 2004). Dersom man kan forhindre en av disse kan lovbruddet avverges.



Utrygghet kan i likhet med kriminalitet jobbes med situasjonelt. Tre elementer må være tilstede i tid og rom for at opplevd utrygghet skal manifestere seg; et mottakelig individ, en utrygghetsaktivator og fravær av forhold som er betryggende.



Det er gjennom en situasjonell forebygging at landskapsarkitekter, byplanleggere og urbanister har muligheten til å bidra. Dersom de fysiske omgivelsene utformes slik at de oppfattes som lite egnede gjerningssteder, med betryggende forhold og få utrygghetsaktivatorer, kan man i teorien redusere eller forhindre lovbrudd og utrygghet.

Det er derfor viktig at disse profesjonene engasjerer seg i tematikken gjennom å øke egen kompetanse og jobbe tverrfaglig, dersom målet er å skape trygge byrom. Kjennskap til hvilke forhold som kan påvirke opplevd trygghet og muligheter for kriminalitet, samt hvilke hensyn som må tas underveis i planlegging og utforming, er derfor viktig - og det dette heftet skal bidra med.

OM HEFTET

Dette evalueringssheftet er ment å være et verktøy for landskapsarkitekter, planleggere og andre involverte i fysiske planprosesser. Heftet er en kvalitativ vurdering av eksisterende forhold i offentlige rom i bymiljøet. Det vil si torg, møteplasser, løkker, plasser etc. Formålet er å ha et godt utgangspunkt for å foreta bevisste valg i senere faser av planlegging og utforming.

Heftet tar utgangspunkt i femten foreslåtte prinsipper for tryggere byrom som er inndelt i tre kategorier; fysisk, funksjonelt og sosialt. I denne sammenhengen fungerer prinsippene som kriterier for evaluering. Under hvert evalueringskriterie er det en kort innføring i hva og hvorfor dette skal evalueres.

Evalueringssheftet kan både brukes for kartlegging og evaluering av ett enkelt byrom, men også som en metode for å sammenligne ulike byrom på overordnet nivå for kartlegge hvilke byrom som har størst behov for opprustning eller kriminalitetsforebyggende tiltak.

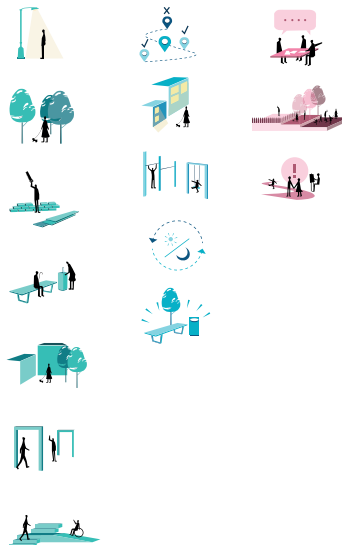
I hvert evalueringsskjema er det beskrevet hva som skal evalueres, et utvalg med evalueringspåstander og/eller spørsmål med en rangering for hver påstand fra 1-5, og en totalvurdering nederst. Videre er det et vindu for egne notater eller andre registreringer og et vindu for konklusjon og forslag til tiltak basert på registreringene.

Hver av evalueringspåstandene rangeres fra 1-5 hvor:

- 1 = Sterkt uenig/ikke tilfredsstillende
- 2 = Uenig/lite tilfredsstillende
- 3 = Nøytral
- 4 = Enig/noe tilfredsstillende
- 5 = Svært enig/tilfredsstillende



Vurderingen av de ulike påstandene skal gi en pekepinn på hvilke forhold som fungerer, hvilke som fungerer i mindre grad og hvilke som bør gjøres noe med. Totalvurderingen på slutten er en sammenstilling av rangeringen til alle spørsmålene.



De femten prinsippene som skal evalueres fordelt i kategorier fra venstre: fysiske, funksjonelle og sosiale.

OM PROSJEKTOMRÅDET

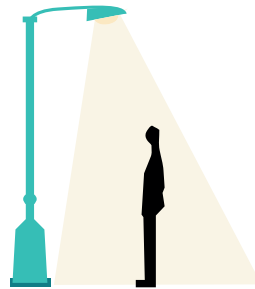
Adresse/sted:	Dato/tid:
Prosjekt:	Fase:
Prosjekterende:	
Oppdragsgiver:	
Annet:	

01 BELYSNING

Belysning er et viktig trygghetsskapende og kriminalitetsforebyggende tiltak, og er ofte et av de første tiltakene som gjøres i det kriminalitetsforebyggende arbeidet.

Det er viktig at det velges belysningstyper med uniform, nedrettet og jevn belysning med riktig fargegjengivelse. Dette er viktig for fremheving av bevegelseslinjer, forbedring av oversikt, ansiktsgjenkjenning og reduisering av mulige skjulesteder.

Sensorbasert og blendende belysning bør unngås.



1. BELYSNING (NB: må gjennomføres når det er mørkt)

Evalueringspåstander	Rangering
Plassen har en jevn/uniform og nedadrettet belysning	○ ○ ○ ○ ○
Veier, stier og krysningspunkt er god belyst	○ ○ ○ ○ ○
Belysning i bevegelseslinjer er plassert godt over hodehøyde	○ ○ ○ ○ ○
Plassen har flere mørke partier som kan fungere som skjulesteder	○ ○ ○ ○ ○
Belysningen bidrar til god oversikt over området	○ ○ ○ ○ ○
Belysningen oppleves som blendende	○ ○ ○ ○ ○
Totalvurdering	○ ○ ○ ○ ○

Notater

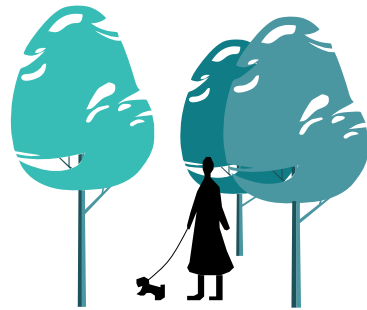
FYSISKE FORHOLD

Konklusjon/forslag til tiltak

02 VEGETASJON

Riktig bruk av vegetasjon har mye å si i trygghetsskapende og kriminalitetsforebyggende arbeid. Det kan bedre sikt, redusere mulige skjulesteder, øke et områdes rekreasjonsverdi og være trivselsskapende.

Det er viktig å unngå at vegetasjonen hindrer sikt, legger tilrette for skjulesteder eller bidrar til at byrommet oppleves som mørkere. Vegetasjonsbruk må derfor planlegges både med tanke på høyde, tetthet og plassering.



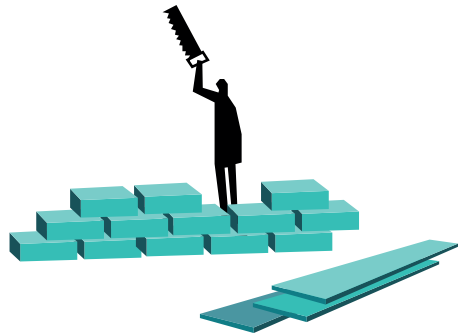
Evalueringspåstander	Rangering
Vegetasjonen hindrer ikke for sikt ut eller inn på plassen (tetthet, høyde og type)	○ ○ ○ ○ ○
Vegetasjonen er godt skjøttet og vedlikeholdt	○ ○ ○ ○ ○
Plassen oppleves som mørk grunnet tett vegetasjon	○ ○ ○ ○ ○
Vegetasjonen har god estetisk kvalitet og virker trivselsskapende	○ ○ ○ ○ ○
Det finnes ikke potensielle skjulesteder eller mørke områder grunnet vegetasjonen	○ ○ ○ ○ ○
	○ ○ ○ ○ ○
Totalvurdering	○ ○ ○ ○ ○

Notater

Konklusjon/forslag til tiltak

03 MATERIALBRUK

Robuste materialer med god holdbarhet, men også estetisk kvalitet, er å foretrekke. Materialene må tåle hard bruk og ha lang levetid. Dette vil også redusere vedlikeholdskostnader. Det bør velges materialer som er motstandsdyktige mot hærverk og vandalisme. Valg av materialer med høy estetisk kvalitet sørger for at rommet oppleves som trivelig og godt vedlikeholdt.



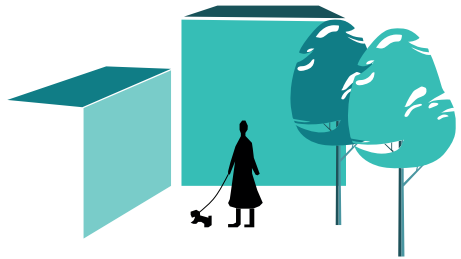
Evalueringsspåstander	Rangering
Det er benyttet materialer med god holdbarhet/levetid	○ ○ ○ ○ ○
Materialene er av god estetisk kvalitet	○ ○ ○ ○ ○
Det er benyttet robuste materialer som er motstandsdyktige mot eks. hærverk og vandalisme	○ ○ ○ ○ ○
Preg av vandalisme, hærverk, slitasje o.l. kan sees på materialbruken til:	○ ○ ○ ○ ○
1: Dekke og overflater	○ ○ ○ ○ ○
2: Møblering (benker, søppelkasser, utstyr etc.)	○ ○ ○ ○ ○
3: Andre elementer (trapper, rekkverk, murer etc.)	○ ○ ○ ○ ○
Totalvurdering	○ ○ ○ ○ ○

Notater

Konklusjon/forslag til tiltak

04 ROMSTRUKTUR

Byrommets romstruktur og lesbarhet er viktig for oversikten, bevegelseslinjer og områdets attraktivitet. Det å utforme et byrom i menneskelig skala med gode siktlinjer, orienteringspunkter og hensiktsmessig inndeling av soner, gjør at området blir mer oversiktlig og oppleves tryggere.



Evalueringspåstander	Rangering
Plassen er utformet med tanke på menneskelig skala (høyder på bygg, tilrettelagt for sykkel/gange, aktive fasader)	○ ○ ○ ○ ○
Plassen har god lesbarhet:	○ ○ ○ ○ ○
1: Tydelige siktlinjer og orienteringspunkter	○ ○ ○ ○ ○
2: Forståelige bevegelseslinjer	○ ○ ○ ○ ○
3: Logisk inndeling av soner	○ ○ ○ ○ ○
Plassen er tilrettelagt for soner med aktivitet	○ ○ ○ ○ ○
Det finnes områder med trengsel på plassen	○ ○ ○ ○ ○
Plassen har tydelige skiller mellom private, halvoffentlige og offentnlige arealer	○ ○ ○ ○ ○
Totalvurdering	○ ○ ○ ○ ○

Notater

Konklusjon/forslag til tiltak

05 TILGJENGELIGHET

Et byrom skal være tilgjengelig for alle. Universell utforming, tydelig romstruktur og god skilting kan føre til at flere mennesker benytter seg av byrommet. Når et område appellerer til flere brukergrupper, kan det øke bruken og føre til et mer balansert byrom. Økt bruk og tilstedeværelse av mennesker, styrker sosial kontroll. Dette er både trygghetsskapende og kriminalitetsforebyggende



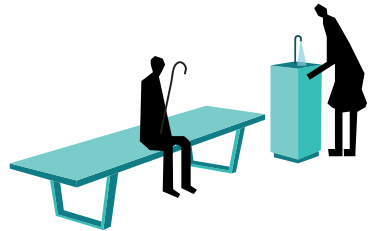
Evalueringspåstander	Rangering
Det er enkelt å få innsyn på plassen når man står på utsiden	○ ○ ○ ○ ○
Plassen er universelt utformet	○ ○ ○ ○ ○
Det er lagt til rette for både gående og syklende på plassen	○ ○ ○ ○ ○
Plassen oppleves som inkluderende ovenfor ulike brukergrupper	○ ○ ○ ○ ○
Det finnes tilstrekkelig med informasjon på plassen (skilt, infotavle etc.)	○ ○ ○ ○ ○
Det er tilrettelagt for personer med ulike funksjonsnedsettelse (luminanskontrast, ledelinjer, varsel/oppmerksomhetsfelt etc.)	○ ○ ○ ○ ○
	○ ○ ○ ○ ○
Totalvurdering	○ ○ ○ ○ ○

Notater

Konklusjon/forslag til tiltak

06 FASILITETER

Fasiliteter som oppfordrer til opphold og bruk er viktig for å tiltrekke flere folk. Det må det være steder hvor man kan sitte, stå og gå for at et byrom skal være optimalt og planlagt i menneskelig skala. Et byrom med gode fasiliteter og møblering vil føre til økt bruk, forlenge oppholdstiden som vil styrke sosial kontroll og trygghet.



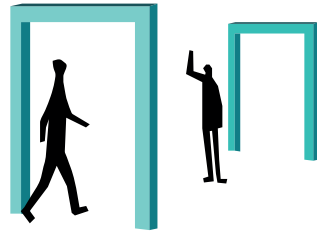
Evalueringspåstander	Rangering
Plassen har tilstrekkelig med fasiliteter for opphold og bruk	○ ○ ○ ○ ○
Plassen er godt tilrettelagt for aktivitet	○ ○ ○ ○ ○
Møbler og fasiliteter er hensiktsmessig plassert (nærme aktive soner og bevegelseslinjer slik at det tilrettelegges for gjensidig oppsyn)	○ ○ ○ ○ ○
Det finnes tilstrekkelig med muligheter for å sitte	○ ○ ○ ○ ○
	○ ○ ○ ○ ○
	○ ○ ○ ○ ○
Totalvurdering	○ ○ ○ ○ ○

Notater

Konklusjon/forslag til tiltak

07 ADKOMSTKONTROLL

Adkomstkontroll handler om å ha en bevisst plassering av innganger og utganger. Ved å tydeliggjøre innganger og begrense mulige fluktruter, vil det bidra til bedre oversikt som kan øke tryggheten og redusere muligheten for kriminalitet.



Evalueringspåstander	Rangering
Inn/utgangene til plassen er tydelig markert	○ ○ ○ ○ ○
Inn/utgangene til plassen har en logisk plassering i forhold til bevegelseslinjer	○ ○ ○ ○ ○
Plassen har for få inn/utganger	○ ○ ○ ○ ○
Man får god oversikt over området fra inn/utgangene	○ ○ ○ ○ ○
Det er enkelt å lokalisere inn/utganger inne på plassen	○ ○ ○ ○ ○
Inn/utgangende oppleves som trange (trengsel)	○ ○ ○ ○ ○
	○ ○ ○ ○ ○
Totalvurdering	○ ○ ○ ○ ○

Notater

Konklusjon/forslag til tiltak

o8 OMKRINGLIGGENDE OMRÅDER

Omkringliggende områder bør analyseres og registreres, da de kan ha innflytelse på prosjektområdets opplevde trygghet og kriminalitet. Det er viktig å se helheten og sammenhengen mellom områder for at planleggingen skal være helhetlig. Det er også viktig å kartlegge omkringliggende områders funksjoner, slik at byrommet blir supplerende, kontra konkurrerende.



Evalueringspåstander	Rangering
Hvilke områder ligger i nærheten? (noter)	
Hvilke funksjoner har nærliggende byrom? (noter)	
Hvilke brukergrupper er de hovedsaklig tilrettelagt for? (noter)	
Nabolaget og tilgrensende gater oppleves som trygge å ferdes i	○ ○ ○ ○ ○
Forekomst av utrygghet i områdene rundt er lav	○ ○ ○ ○ ○
Forekomst av kriminalitet i områdene rundt er lav	○ ○ ○ ○ ○
	○ ○ ○ ○ ○
Totalvurdering	○ ○ ○ ○ ○

Notater

Konklusjon/forslag til tiltak

09 AKTIVE FASADER

Steder med aktive fasader og liv i 1. etasje kan føre til at et område føles tryggere og forsterke den sosiale kontrollen og ”justisen”. Ved å ha både kommersielle tilbud og belyste vinduer vendt mot byrommet, vil det føre til økt naturlig overvåkning, opplevd trygghet og reduisering av kriminalitet. Det gir en følelse av at noen følger med.



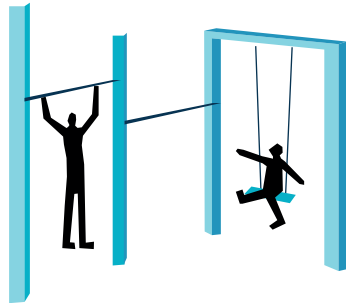
Evalueringsspåstander	Rangering
Plassen har aktive fasader vendt inn mot plassen	○ ○ ○ ○ ○
Det er gode muligheter for innsyn på plassen fra omkringliggende bygg (ikke vegetasjon eller annet som blokkerer sikt)	○ ○ ○ ○ ○
Det er et variert tilbud av tjenester på, eller rundt, plassen til ulike tider av døgnet	○ ○ ○ ○ ○
Det er bolig i andre etasje med utsyn mot plassen	○ ○ ○ ○ ○
	○ ○ ○ ○ ○
	○ ○ ○ ○ ○
	○ ○ ○ ○ ○
Totalvurdering	○ ○ ○ ○ ○

Notater

Konklusjon/forslag til tiltak

10 AKTIVITETSKONTROLL

Tilrettelegging for ulike typer organisert og uorganisert aktivitet vil kunne skape en dynamikk og balanse i brukergrupper. På den måten vil det være mindre sjanse for at illegitime brukere tar kontroll over området og heller oppfordre forskjellige typer mennesker til å oppholde seg i området.



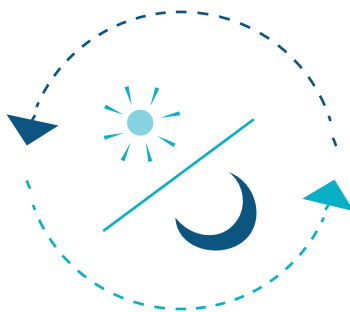
Evalueringspåstander	Rangering
Det er lagt opp til organisert aktivitet på plassen	○ ○ ○ ○ ○
Det er tilrettelagt for uorganisert aktivitet på plassen	○ ○ ○ ○ ○
Det er godt tilrettelagt for ulike brukergrupper:	○ ○ ○ ○ ○
1: Barn	○ ○ ○ ○ ○
2: Ungdom	○ ○ ○ ○ ○
3: Voksne	○ ○ ○ ○ ○
4: Eldre	○ ○ ○ ○ ○
5: Kvinner	○ ○ ○ ○ ○
6: Menn	○ ○ ○ ○ ○
Totalvurdering	○ ○ ○ ○ ○

Notater

Konklusjon/forslag til tiltak

11 FLERFUNKSJONALITET

Et område må være fleksibelt og tilpasset både forskjellig tid på døgnet, men også forskjellige tider av året. Ved at et område er i bruk til ulike tider, vil bruken øke. Økt bruk styrker sosial kontroll og naturlig overvåkning, som resulterer i at det oppleves tryggere.



Evalueringspåstander	Rangering
Plassen oppleves som fleksibel og kan brukes til ulike aktiviteter (aktivitet, opphold, avslapning, rekreasjon etc.)	○ ○ ○ ○ ○
Det er lagt til rette for at plassen kan benyttes til ulike tider på døgnet	○ ○ ○ ○ ○
Det er lagt til rette for at plassen kan benyttes til ulike sesonger	○ ○ ○ ○ ○
Det er lagt til rette for at plassen kan benyttes i ulikt vær	○ ○ ○ ○ ○
Plassen har fleksible områder som kan brukes til spesielle arrangementer	○ ○ ○ ○ ○
	○ ○ ○ ○ ○
	○ ○ ○ ○ ○
Totalvurdering	○ ○ ○ ○ ○

Notater

Konklusjon/forslag til tiltak

12 VEDLIKEHOLD

Søppelrydding, drift, snødepot, vedlikehold og skjøtsel må opprettholdes for at område skal se stelt ut og virke inviterende. Manglende vedlikehold kan gi inntrykk av at området mangler sosial kontroll og indikere at det er utrygt. Godt vedlikehold er en forutsetning for at brukerne skal ønske å oppholde seg i, eller passere gjennom, området. Det er derfor et svært viktig kriterie for trygghet og trivsel.



Evalueringspåstander	Rangering
Plassen oppleves som godt vedlikeholdt og skjøttet	○ ○ ○ ○ ○
Systemet for søppelhåndtering er godt	○ ○ ○ ○ ○
Plassen driftes i forhold til snømåking og strøing (vinterregistrering)	○ ○ ○ ○ ○
Det er satt av områder for snødepot (vinterregistrering)	○ ○ ○ ○ ○
Møbler og fasiliteter bærer ikke preg av slitasje	○ ○ ○ ○ ○
Alle lykter og lyspunkter er fungerende	○ ○ ○ ○ ○
Vegetasjonen er ikke overvokst	○ ○ ○ ○ ○
Totalvurdering	○ ○ ○ ○ ○

Notater

Konklusjon/forslag til tiltak

13 MEDVIRKNING

For å få tak i nyttig og viktig informasjon om et område må beboere inkluderes i planprosessene. Ikke bare er lokale beboere en kilde til unik informasjon, men gjennom deltakelse kan de få økt eierskap, ansvarfølelse og føle seg inkludert. Eierskap er viktig for at beboere og brukere skal føle eget ansvar for å ivareta plassens funksjon. De lokale beboerne kan engasjeres igjennom for eksempel workshops, spørreundersøkelser, intervjuer eller trygghetsvandringer.

Medvirkning er forøvrig også lovpålagt i alle planprosesser.

§5-1

«Enhver som fremmer planforslag, skal legge til rette for medvirkning.(...)»

(Lov om Planlegging og Byggesaksbehandling, 2008)



Evalueringspørsmål	Notater
Hvilke brukergrupper bør tas i betraktning?	
Hvilken form for medvirkning er mest aktuell å gjennomføre?	
Har det blitt foretatt noe medvirkning tidligere? Isåfall, hva?	
Er det noe brukergruppene har trukket frem som spesielt positivt/ negativt?	

Notater

Konklusjon/forslag til tiltak

14 TERRITORIALITET

Territorialitet er en følelse av eierskap og kan oppnås gjennom å skille på privat, halvprivat og offentlige områder. På den måten tydeliggjøres de sosiale strukturene som igjen kan resultere i økt trygghet.



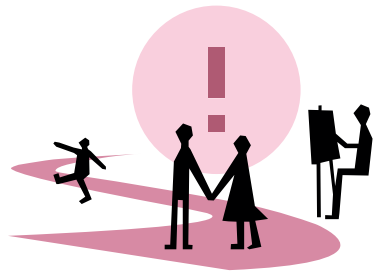
Evalueringsspørsmål	Notater
Er det tydelige markeringer mellom private, halvoffentlige og offentlige områder?	
Hvilke brukergrupper er mest tilstedeværende?	
Er det en/flere typer brukergrupper som dominerer på plassen?	
Kan det observeres noen form for eierskap eller ansvarsfølelse blant brukere?	

Notater

Konklusjon/forslag til tiltak

15 IDENTITET

Stedets identitet, og hva stedet tilbyr nærmiljøet, kan fremheves gjennom å rendyrke særpreg og egenkarakter. På den måten vil det forsterke identitetsfølelsen, men også samholdet og eierskapet hos brukerne. Ved å gi stedet en tydeligere stedsidentitet, vil kvalitetene bli tydeligere definert, noe som kan fremme ønsket bruk.



Evalueringspørsmål	Notater
Har plassen et tydelig særpreg eller karakter?	
Hva tilbyr denne plassen til nærmiljøet, brukere og beboere?	
Hvilke kvaliteter/kjennetegn har plassen?	

Notater

Konklusjon/forslag til tiltak

KILDER

Balchen C., P. (2004). *Innføring i Problemorientert Politiarbeid* Oslo: s.n. Tilgjengelig fra: https://www.politilederen.no/dokumenter/Avtaleverket/Innforing_i_POP.pdf (lest 20.02.2019)

Lov om Planlegging og Byggesaksbehandling. (2008). Kommunal- og moderniseringsdepartementet. Oslo
Lovdata. *Lov om Planlegging og Byggesaksbehandling.* (2008). Kommunal- og moderniseringsdepartementet. Oslo: Lovdata. Tilgjengelig fra: <https://lovdata.no/dokument/NL/lov/2008-06-27-71> (lest 14.03.2019)

Scherg, R. H. (2018). *Skeradderyet trygghed - Et situationelt perspektiv på det trygghedsskabende arbejde.* 1-8. s.l.: Det Kriminalpræventive Råd.

