

INSTITUTT FOR GRØNSAKDYR KING

Norges Landbrukshøgskole,

Vollebekk.

Stensiltrykk nr. 5.

Einar Vidvei:

FORSØK MED FRILANDSAGURKER 1958.

1. Sortsforsøk, Ås 1958.
2. Kulturforsøk, Ås 1958.

N.L.H. Ås 1959.

Forsök med frilandsagurk 1958

ved Einar Vidvei.

Innledning.

Det er her gjort rede for et sortsforsök i frilandsagurk utfört ved Insitutt for grönsakdyrking, Norges Landbrukshögskole i 1958. Dessuten er det tatt med resultat fra et kulturforsök i frilandsagurk utfört samme sted i 1958.

Konservering av sortene i frilandsagurk er utfört ved Rygge Preservering A/S og kvalitetsbedømmelsen er utfört ved Hermetikkindustriens Laboratorium, Stavanger.

Undersökelsene har tatt sikte på å finne fram til de beste sorter og stammer for konservering, samtidig som en har prøvd å finne fram til kulturmåter som kan gi bedre og mer årsikker avling.

Det ble videre utfört noen orienterende undersøkelser av hvordan sprøyting med soppmiddel på kopperbasis (kopperoksyklorid) virker inn på kvaliteten av det konserverte produkt. Disse undersøkelser vil bli omtalt i en senere melding.

1. Sortsforsök i frilandsagurk, Ås 1958.

Med sikte på å finne fram til de beste stammer av agurker for konservindustrien ble det i 1958 lagt ut et sortsforsök i frilandsagurk. På grunnlag av tidligere undersøkelser ble det tatt ut et utvalg på 13 sorter.

Forsøksplan: Youden square, med 4 paralleller.

Hösterute: 1,2 m x 6 m

Planteavstand i raden: 20 cm (30 planter pr. rute)

Frøet ble sådd i 6 cm fiberpotter (Jiffy-Pots) 22. mai og plantene ble gitt 2 veker forkultur i kaldbenk.

Utplanting: 6. juni.

Som grenserute til forsöket ble det planta ut 4 sorter i tillegg. Disse hadde også 4 parallellruter.

Höstinga tok til for de tidligste sorter 21. juli og all høsting ble avslutta 24. september. En stor del av stammene holdt seg

friske uten sykdom helt til slutten på høstsesongen.

For å få et inntrykk av resistensen mot gummiflod ble det ved siste høsting gjort en opptelling av syke og friske frukter for de forskjellige sorter. (tab. 1)

Resultat.

Avlingsresultatet er oppført i tabell 1. Størrelsesfordelingen gir et uttrykk for hvordan avlingen fordeler seg på de ulike størrelser ved samtidig høsting av alle sortene hver gang.

Sorter med de største tall for forhold lengde/tykkelse ^(delikatessefrukter) har gitt dårligste størrelsesfordeling og avling. Om fruktene av disse sortene var blitt høsta på et tidligere stadium ville avlingen blitt tilsvarende mindre. Dette gjelder spesielt Baarlose Nietplekker VI og Delikatesse.

De 5 sortene av Rhinsk drue typen som ga best resultat var disse:

Favör (fra W. Weibull, Landskrona) Hög avkastning og jevnt bra type.
Superb O.E.orig. (J. E. Ohlsens Enke, København) Ensarta og jevn type.
rett og pen.

Rhinsk drue, spesialstamme II (L. Clause, Bretigny-Sur-Orge)
(spesialstamme I fra samme firma ga samme resultat, men fruktene er mer utsatt for gummiflod)

Rhinsk drue, Toftö S 1953 (Fællesforeningen for Danmarks Brugsforeninger, Roskilde)

Baarlose Nietplekker, ras VII (N.V. Sluis & Groot, Enkhuizen)

Bra var også sortene:

Rhinsk drue (fra Norsk Frø, Oslo)

Rhinsk drue O.J.O./57 (Otto J. Olson & Sons, Hammenhög)

Rhinsk drue W:s/51 orig. (W. Weibull, Landskrona)

Rhinsk drue, Ny Munkegaard S. 53 (J. E. Olsens Enke, København).

Da endel av sortene har vært med i forsøk bare i 1958, bør de beste sortene undersøkes i fortsatte forsøk for å få skilt ut de beste.

Følgende sorter kan ikke tilrådes:

Weibulls Fortuna (W. Weibull, Landskrona)

Fruktene tykke på midten, piggete og svært utsatt for gummiflod.

Rhinsk drue, Hunderup S. 1953 (L. Dæhnfeldt, Odense)

Uensarta og stor prosent agurker med vorter.

Sorgenfri drue, Toftö S 1953 (Fællesforeningen for Danmarks Brugsforening, Roskilde)

Uensarta, fruktene noe lys grøne og utsatt for gummiflod.

Baarlose Nietplekker, ras VI. (Sluis & Groot)

For lange frukter og liten avling.

Delikatesse (Sluis & Groot)

For lange frukter, liten avling, og for sen under våre forhold.

Sorter av typen Muromsk drue:

Sortene Muromsk drue, Ny Munkegaard S 1953 og Spångbergs drue ga nokså likt resultat. Tidlige og høy avling.

Begge sorter har korte, glatte, ovale-eggforma frukter med lys farge. Utsatt for gummiflod.

Typen har mindre interesse for fabrikkonservering.

Tabell 1.

Hösteresultat, sortsforsök i frilandsagurk, Ås 1958.

| Sort | Frölev. | | Störrelsesford. i % | | | Middelvikt | Forholdslengde/tykkelse | kg/pr. da | | Poeng frisk frukt |
|-------------------------------|--------------------|--|---------------------|--------|--------|------------|-------------------------|--------------|-----------|-------------------|
| | | | < 9cm | 9-13cm | >13 cm | | | L.sort < 9cm | Vekt ialt | |
| Superb, O.E. orig. | O. Enke, Köbenhavn | | 69,0 | 29,5 | 1,5 | 30,3 | 2,61 | 1545 | 2241 | x) 7,5 |
| Rhinsk drue, Spezialst. I | L. Clause | | 70,2 | 28,6 | 1,1 | 27,6 | 2,70 | 1442 | 2061 | 5,5 |
| " " " II | " | | 67,9 | 27,8 | 4,3 | 29,8 | 2,70 | 1359 | 2008 | 8,0 |
| " " Toftö S. 1953 | F.D.B. | | 65,5 | 29,5 | 5,0 | 28,0 | 2,65 | 1354 | 2068 | 7,0 |
| Weibulls Fortuna | W. Weibull | | 79,4 | 20,3 | 0,3 | 27,6 | 2,60 | 1342 | 1691 | 2,0 |
| Baarlose Nietplekker, ras VII | Sluis en Groot | | 56,5 | 38,0 | 5,4 | 33,8 | 2,80 | 1340 | 2370 | 8,5 |
| Rhinsk drue | Norsk Frø | | 54,9 | 36,3 | 8,8 | 31,3 | 3,00 | 1162 | 2111 | 7,0 |
| " O.J.O./57 | O.J.Olson & Sons | | 56,3 | 31,8 | 11,9 | 31,0 | 2,71 | 1097 | 1933 | 7,0 |
| " W:s/51 orig. | W. Weibull | | 55,1 | 38,7 | 6,1 | 30,0 | 3,17 | 1088 | 1985 | 7,5 |
| " Ny Munkegaard S.53 | O.Enke, Köbenhavn | | 58,2 | 35,7 | 6,0 | 29,0 | 2,90 | 1003 | 1715 | 9,0 |
| " Hunderup S. 1953 | L. Dæhnfeldt | | 49,3 | 39,3 | 11,4 | 31,9 | 3,02 | 868 | 1763 | 7,0 |
| Baarlose Nietplekker, ras VI | Sluis en Groot | | 43,9 | 44,6 | 11,4 | 27,6 | 3,52 | 818 | 1859 | 8,5 |
| Delikatesse | " " | | 42,8 | 42,7 | 14,5 | 35,3 | 3,23 | 590 | 1378 | 9,0 |
| L.S.D. P=0,05 | | | | | | | | 252 | 354 | |
| Utenfor forsøket: | | | | | | | | | | |
| Favør | W. Weibull | | 65,6 | 32,3 | 2,0 | 30,5 | 2,62 | 1633 | 2489 | 8,5 |
| Sorgenfri drue, Toftö S 1953 | F.D.B. | | 68,2 | 29,4 | 2,3 | 29,1 | 2,62 | 1383 | 2023 | 5,0 |
| Muromsk drue Ny Munkegaard | | | | | | | | | | |
| S. 1953 | O. Enke, Köbenhavn | | 98,8 | 1,1 | 0,0 | 22,5 | 1,84 | 2426 | 2453 | 4,0 |
| Spångbergs grøn drue | L. Clause | | 97,5 | 2,2 | 0,3 | 23,0 | 1,88 | 2456 | 2520 | 5,5 |

x) Forholdstall 1 - 10 der 10 er best. Bedømming ved siste høsting.

Tabell 2.

Frilandsagurk 1958

Hösteresultat til og med 1. september.

Rekkefølge etter utbytte av agurk under 9 cm.

| Sort | Avling kg/da | |
|---------------------------------------|--------------|-------|
| | under 9 cm | i alt |
| <u>Rhinsk drue typer</u> | | |
| Fortuna, Weibulls 1) | 1020 | 1315 |
| Favör " | 1011 | 1687 |
| Superb O.E. orig. | 951 | 1522 |
| Sorgenfri drue, Toftö S 1953 2) | 950 | 1461 |
| Rhinsk drue Toftö S 1953 | 911 | 1502 |
| " " spesialst. I, L.C. | 864 | 1333 |
| " " spesialst. II, " | 822 | 1320 |
| Baarlose Nietplekker VII | 745 | 1370 |
| Rhinsk drue O.J.O./57 | 678 | 1208 |
| " " Weibull/51 | 644 | 1254 |
| " " Norsk Frö | 618 | 1349 |
| " " Ny Munkegård S. 1953 | 549 | 1050 |
| " " Hunderup S 1953 | 496 | 1114 |
| Baarlose Nietplekker VI | 397 | 1144 |
| Delikatesse | 273 | 715 |
| <u>Muromsk type</u> | | |
| Spångbergs grön drue | 1885 | 1940 |
| Muromsk drue, Ny Munkeg. S.53 | 1866 | 1895 |

1) En uheldig type mellom Rhinsk og Muromsk drue.

2) Uensartet type.

Kvalitet etter konservering.

Ved høstinga 2/9 ble alle sorter og stammer konservert. Agurkene ble lagt på 1/1 boks i vanlig lake straks etter høsting. Konserveringa ble utført ved Rygge Preservering A/S. 13 av sortene ble bedømt ved Hermetikkindustriens Laboratorium 14/4 1959. Følgende poengskala ble brukt:

- 1 - 2 = ubrukelig
- 3 - 4 = dårlig
- 5 - 6 = brukbar
- 7 - 8 = god
- 9 - 10 = utmerket

Resultat er satt opp i tabell 3. Poengtallene er et middel av 3 dommere.

Som det går fram av tabellen er det noen mindre variasjoner mellom sortene, spesielt med omsyn til utseende og konsistens. Ellers er det meget jevnt.

'Baarlose Nietplekker VII' har fått best poeng for utseende, og også høgt poengtall for konsistens. Dernest kommer sortene 'Superb O.E. orig', 'Rhinsk drue Toftö S 1953' og Rhinsk drue fra Norsk Frø med like poengtall.

Ellers går det fram av merknadene at ujevn størrelse i boksen har trukket ned poengene for utseende og også for konsistens idet de store agurker har vært mindre sprø (litt seige) og litt blöte.

Diskusjon.

Den relativt høge avkastning som er oppnådd i sortsforsöket og gjengitt i tabell 1 skyldes at plantene har fått forkultur i benk.

Ved såing direkte på friland ville en trolig fått en større forskjell i utbytte til fordel for de tidligste sorter og stammer.

I tabell 2 er det satt opp en oversikt over avlingene som ble høsta inntil 1. september. Disse tall vil trolig gi et bedre inntrykk av de avlinger en vil oppnå ved direkte såing på friland.

Ved direkte såing vil det bety mye at sorten er tidlig og kommer tidlig i produksjon.

Muromsk drue og Spångbergs drue er overlegne på dette område, men fruktene av disse typer har mindre interesse for fabrikk-konservering. Det samme kan sies om Fortuna som har dårlig forma frukter. Sorgenfri drue var svært uensartet.

Disse sortene var også svært utsatt for gummiflod på fruktene i slutten av sesongen. Det ser således ut som om de tidligste sortene i første rekke er blitt angrepet.

Selv om en kan oppnå endel effekt mot sykdommer på frukt og bladverk ved sprøyting i rett tid med Captan eller koppermiddel, bør en helst unngå sorter og stammer som er lite resistente. De øvrige sorter var lite utsatt for sykdom i 1958.

I Finland tilrådes Favör og Superb, som er sterke sorter mot gummiflod. Begge er tidlige og yterike, men når utseende og kvalitet tas i betraktning bør nok Superb foretrekkes av disse to.

Rhinsk drue, Toftö S 1953 har vært en jevn og sikker stamme også i tidligere forsøk, likedan spesialstamme II fra L. Clause.

Baarlose Nietplekker VII har ikke vært med i forsøk hos oss tidligere, men lovet svært godt både i avling og kvalitet, og er også en anbefalt konservagurk i Holland. Det var endel frukter med vorter innimellom.

Fruktene på de ovenfornevnte stammer er ikke de slankeste, men de har vært bra jevne, rette og pene og også bra ensartet. Ved for sen høsting vil det gå ut over tykkelsen.

Stammen av Rhinsk drue fra Norsk Frø som også sto høgt kvalitativt har noe slankere frukter, litt uensarta med vortetyper innimellom.

Stammen har vært jevnt bra, men ligget noe under de beste i avling. Må høstes svært ofte for å komme i sortering under 9 cm.

- - -

Plansje I viser 16 av stammene fotografert i beg. av september 1958. For å få et inntrykk av variasjonene er det tatt med 4 frukter av ulik form og størrelse innenfor hver sort og stamme.

Unormale fruktformer kan også skyldes dårlige pollineringsforhold om høsten og behøver ikke være stammebundet.

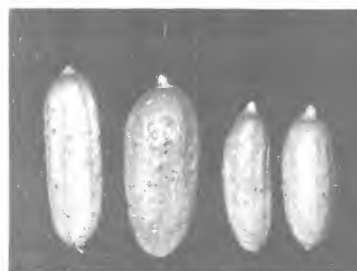
Tabell 3.

Kvalitetsbedömning av konserverte agurker 1958.

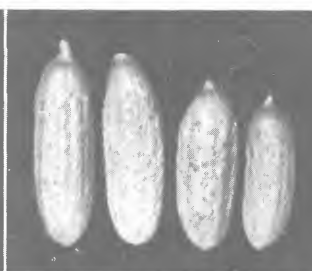
| S o r t | Utseende | | Lukt | Smak | Konsistens | Total- innt. |
|---------------------------------|----------|------------------------------------|------|------|------------|-----------------|
| Superb O.E. orig | 7,0 | Bra farge, litt ujevn størrelse | 7,7 | 7,0 | 8,0 | 7,0 |
| Rhinsk drue, Spezialst. I, L.C. | 6,0 | Jevn farge, men svært ujevn str. | 7,7 | 7,0 | 6,7 | 6,3 |
| " " " II, | 7,0 | Jevn farge og str. | 7,7 | 7,0 | 7,3 | 7,0 |
| " " Toftö S. 1953 | 7,0 | Ganske bra farge, litt ujevn str. | 7,7 | 7,0 | 8,0 | 7,0 |
| Weibulls Fortuna | 6,3 | Vortet, ujevn farge og str. | 7,7 | 7,0 | 6,7 | 6,7 |
| Baarlose Nietplekker VII | 8,0 | Ganske bra farge, ganske jevn str. | 7,7 | 7,0 | 7,7 | 7,7 |
| Rhinsk drue, Norsk Frö | 7,0 | Bra farge, litt ujevn str. | 7,7 | 7,0 | 8,0 | 7,0 + |
| " " O.J.O./57 | 7,0 | Jevn farge, bra jevn str. | 7,7 | 7,0 | 7,3 | 7,0 |
| " " Ny Munkegard S/53 | 6,0 | Nokså store, bare få små | 7,7 | 7,3 | 7,3 | 7,0 |
| Favör W:s | 6,0 | Svært ujevn str. | 7,7 | 7,0 | 7,0 | 6,7 |
| Sorgenfri drue | 6,0 | Dårlig form og farge, vorter | 7,7 | 6,7 | 6,7 | 6,3 |
| Muromsk drue, Ny Munkeg. | 6,3 | Lyse korte og tykke | 7,7 | 7,0 | 6,0 | 6,7 |
| Spångbergs grön drue | 6,3 | " " " " | 7,7 | 6,3 | 6,3 | 6,3 |

PLANSJE 1.

Agurksorter



Rhinsk drue
Spezialst. II
L. G. e



Superb
O.E.orig



Rhinsk drue
Toftö s. 1953



Rhinsk drue
N.F.



Baarlose
Nietplekker
VII



Rhinsk drue
Spezialst. I
L. C.



Rhinsk drue
O.J.O. /57



Favør
W:s



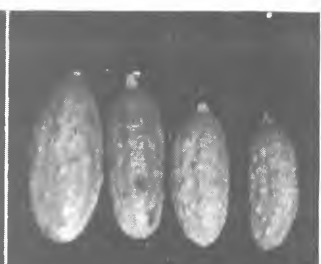
Delikatesse
S. & G.



Rhinsk drue
W:s /51



Rhinsk drue
Hunderup /53



Fortuna
W:s



Baarlose
Nietplekker
VI



Sorgenfri drue
Toftö S. 1953



Muromsk drue
Ny Munkeg.



Spångbergs
drue

2. Kulturforsök i frilandsagurk.

Med sikte på å komme fram til kulturmåter som kan gi bedre og mer årsikre avlinger av konservagurk ble det i 1957 startet opp med et par forsök. På grunnlag av resultatene (publisert tidligere) ble det lagt opp et nytt forsök i 1958.

Forsöket ble lagt opp etter en Youden square forsöksplan med 7 forsöksledd og 4 gjentak. Forsöksleddene går fram av tabell 2. Sorten som ble brukt var Rhinsk drue, fra Norsk Frö A/S, Oslo.

Hösterute 1,2 x 6 m.

Planteavstand i raden 20 cm (30 pl. pr. rute).

Fröet til leddene med forkultur ble sådd 21. mai i 6 cm fiberpotter (Jiffy Pots) og plantene ble gitt 2 veker forkultur i kaldbenk. Utplanting 5. juni.

Leddene med planter uten forkultur ble sådd direkte på friland 5. juni.

Som solfangermaterial i ledd 2 og 4 ble det brukt 0,02 mm klar plast av polyethylen i halv bredde (65 cm).

Plasten ble perforert med luftehull i ca. 20 cm avstand. Det ble slått ned stokker i raden til ca. 20 cm over bakken og strakt ut en ståltråd langs toppen. Plasten ble så lagt möneforma over radene og det ble hyppa jord over plasten på begge sider for å holde folien på plass.

Den svarte plasten i ledd 5 og 6 hadde 90 cm bredde og ble lagt flatt på bakken. For at regnvannet skulle slippe gjennom, ble plasten perforert. Det ble lagt bakhun langs kantene for å holde folien på plass.

I ledd 7 ble det brukt en stiv type PVC plast, 0,5 mm tykk og 40 cm bred. Plasten ble satt på kant ned i jorda i 20 cm avstand fra radene, og festet med ståltrådböyler.

Höstinga for de tidligste ledd tok til 20. juli og p.g.a. det fine været i september kunne höstinga fortsette til 24. september.

Tabell 4.

Avlingsresultat, kulturforsøk i frilandsagurk, Ås 1958

| Forsøksledd | Beg. blm. | Avling i kg/da | | 1. sort < 9 cm | Vekt i alt | 1. sort < 9 cm | Fordeling av avl. gj. høsteperioden kg høstet inntil: | | |
|---|-----------|----------------|------|----------------|------------|----------------|---|------|------|
| | | 1. sort < 9 cm | rel. | | | | 31/7 | 14/8 | 1/9 |
| | | kg | rel. | | | | 24/9 | | |
| 1. Sådd direkte 5. juni (kontroll) | 27/7 | 607 | 100 | 1008 | 60 | 0 | 27 | 405 | 1008 |
| 2. " " + plastsoolfanger | 14/7 | 1310 | 216 | 2228 | 59 | 25 | 341 | 977 | 2228 |
| 3. Planter med 2 veker forkultur | 8/7 | 1658 | 273 | 3108 | 53 | 280 | 955 | 1986 | 3108 |
| 4. Som 3 + plastsoolfanger i 2 veker etter planting | 6/7 | 1926 | 317 | 3415 | 56 | 365 | 1080 | 2295 | 3415 |
| 5. Forkultur som 2 ³ , og planta gjentom svart plast | 8/7 | 1820 | 300 | 3538 | 51 | 298 | 943 | 2190 | 3538 |
| 6. Sådd direkte og svart plastdekke på jorda | 27/7 | 773 | 127 | 1470 | 53 | 6 | 38 | 548 | 1470 |
| 7. Sådd direkte + plastskjerm langs radene | 19/7 | 829 | 137 | 1325 | 63 | 35 | 77 | 584 | 1325 |
| L.S.D. P = 0,05 | | 325 | | 470 | | | | | |

Resultat.

Avlingsresultat og fordeling av avling gjennom høsteperioden er satt opp i tabell 4. Resultatet kan kort sammenfattes slik:

1. En fikk fordoblet avlingen ved å bruke solfanger av plast i 3 veker etter såing i forhold til direkte såing på friland.
2. Ved å så 14 dager tidligere i fiberpotter (huminalpotter) og gi plantene en forkultur i kaldbenk ble avlingen 3 doblt i forhold til direkte sådd.
3. Planting gjennom svart plast eller bruk av solfangere i tillegg til forkultur ga ikke nevneverdig avlingsauk. Forskjellen var ikke statistisk sikker.
4. Ved å bruke svart plast på bakken eller "vindskjerm" ved direkte såing ble heller ikke avlingen så mye større at forskjellen var signifikant.
5. Fordelingen av avlingen gjennom høstesesongen viser at avlingsauken ved forkultur eller bruk av solfangere oppnåes ved at høstesesongen forlenges, ^{ved at} og plantene kommer tidligere i full produksjon. Avlingskurven for 5 forsøksledd er satt opp grafisk i fig. 1.

Diskusjon.

Resultatet i dette forsøk og forsøk som er gjort tidligere viser at avlingen kan aukes 2-3 ganger ved bruk av solfangere eller ved å gi plantene 2 veker forkultur. Begge deler har vært lønnsomt under de forhold en har der forsøkene har vært utført.

Planter med forkultur ga bedre resultat enn solfangere i 1958, men det er rimelig å tro at leddet med solfangere ville gitt tilsvarende resultat dersom også dette ledd var blitt sådd samtidig.

Skulle en fått full effekt av leddet med solfangere i tillegg til forkultur, burde frøet i dette ledd også vært sådd 10-14 dager tidligere.

I alle ledd ble det brukt 20 cm avstand mellom plantene i raden. 4-5 planter pr. meter er fullt tilstrekkelig når en planter ut eller bruker solfangere, men det er mulig at en tettere avstand ville gitt bedre resultat ved direkte såing.

Avstanden 1,2 m mellom radene var i minste laget for leddene med forkultur eller plast p.g.a. den store plantemasse.

Når det i forsøket har vært en tendens til lågere $\frac{1}{2}$ 1. sort agurker i leddene med forkultur vil dette være et høstespørsmål. Der det er mange agurker og stor plantemasse vil det lettere bli stående igjen agurker som forvokser seg om en ikke er påpasselig.

Avlingsfordelingen i høstetiden viser at forkultur eller solfangere har gitt de største avlingsforskjeller i forhold til direkte sådd - i tida før 1. september.

Da været i september 1958 var ekstra fint, kunne høstingen fortsette til 24. sept.

Kontrollledet (direkte sådd) fordoblet avlingen etter 1. september og forskjellene jevnet seg ut endel. Klimaforholda i Ås må sies å være noe ugunstig for dyrking av frilandsagurk i forhold til mange andre steder. Det er da et spørsmål om resultatene av t.d. forkultur vil gi like godt resultat i de beste strök.

Når en ser bort fra ekstraordinære gode sommere, må tro at en vil oppnå tilsvarende fordeler også i de gode dyrkingsströk. Det forhold at en får skutt fram høstesesongen 2-3 uker til en tid da produksjonsforholdene er de beste, skulle også tilsi et sikrere resultat. Under vanlige forhold er det regn og soppsykdommer, samt frost om høsten som setter en stopper for utviklingen.

Det er så videre spørsmål om hva som er å foretrekke, bruk av solfangere eller forkultur av plantene.

Etter våre erfaringer vil vi tro at forkultur vil være det enkleste. Da et godt resultat vil være avhengig av et godt fagnessig stell under oppalningen, skal framgangsmåten gjengis i korte trekk.

Oppaling av planter.

Det brukes 6 cm fiberpotter (huminalpotter). En sår ca. 20. mai, eller ca. 14 dager før en ville så på friland.

Pottene fylles med lett porøs jord og stilles helt tett sammen i en kasse med plass til ca. 50 potter. Det legges 3 frø i hver potte og dekkes med litt jord. Kassene settes i kaldbenk, og det brukes over godt med vann. Vinduene legges over og temperaturen kan godt være hög i fra starten. Desto hurtigere vil det spire. Under

oppalningen må plantene passes slik at de ikke blir fordrevne eller svidd. Plantene må også vennes til luft før utplanting. En uttørking 2-3 dager før utplanting vil også herde plantene.

Fordelen ved å sette pottene i små kasser er et rasjonaliserings spørsmål. En kan ta kassene direkte ut på åkeren når en skal plante, og røttene vil heller ikke bli forstyrret.

Planting.

I pottene har det spirt 1-3 planter. En kan tynne vekk slik at det bare blir 1 plante tilbake i hver potte og så bruke 4-5 planter pr. meter. Enkelte dyrkere tynner ikke vekk planter, men regulerer planteavstanden etter tallet av planter i hver potte. Forsøk ved Statens Forsöksgård Landvik tyder på at dette går like bra.

Pottene gjennomfuktet før planting. En stikker gjerne hull på potteveggen med fingrene før plantene settes i jorden. Dette er en sikring om røttene skulle ha vansker med å trenge igjennom potteveggen.

For å hindre uttørking, bør pottøkanten komme under jorden. Er jorda tørr bør også feltet få en gjennomvatning etter planting. Dette vil hindre at den tørre jorden trekker råmen ut av potten.

I det hele tatt er det viktig med god råme i den første tida inntil røttene har trengt gjennom potteveggen. Siden greier plantene seg bra uten ekstra vanning.

