



Norges miljø- og
biovitenskapelige
universitet

Masteroppgave 2018 30stp

Fakultetet for miljøvitenskap og naturforvaltning
Øystein Aas, hovedveileder på NMBU

Viltturisme i Lofoten og Vesterålen. En studie av tilbyderne og kundenes holdninger til egen påvirkning på viltet.

Elianne Einarsen

Naturbasert reiseliv
Fakultetet for miljøvitenskap og naturforvaltning

Viltturisme i Lofoten og Vesterålen.

En studie av tilbydere og kundenes holdninger til egen påvirkning på viltet.



Foto: Elianne Einarsen



“I’ve traveled all over the world, but this place... this place is the most beautiful place I’ve ever been. The bright pink sky, the white mountains, the blue ocean and the black creatures swimming in it... I’m speechless. It’s just beautiful and something you have to experience and see with your own eyes to believe.” - informant

Forord

For snart fire år siden reiste jeg til Ås for første gang for å starte på studiet i Naturbasert reiseliv ved NMBU. Tiden som masterstudent har vært en flott og lærerik periode, men samtidig den mest krevende og hektiske perioden i livet mitt.

Studiet har jeg kombinert med en deltidsstilling sammen med mange dyktige folk på et av Norges mest attraktive reisemål. Underveis har jeg reist til Ås et par ganger i semesteret for påfyll av faglig innhold fra svært dyktige og kompetente ansatte ved NMBU, samt skrevet oppgaver og hatt diskusjoner sammen med engasjerte medstudenter. Å jobbe ved siden av studiet har for meg vært økonomisk nødvendig, men har også bidratt til at jeg ser reiselivet i Norge med helt andre øyne, og jeg blir å savne turene til Ås. I løpet av studietiden har jeg også fått gleden av å bli mamma på nytt.

Utfordringene med å være masterstudent har stått i kø for meg. Jeg synes det har vært spesielt vanskelig å kombinere rollene som studerende deltidsarbeidende småbarnsmor, i tillegg til å ha et oppussingsprosjekt i nykjøpt enebolig gående samtidig. Det har også vært utfordrende å bo på andre siden av landet i forhold til universitetet, og mang en krone har gått med til flybilletter. Derfor er gleden stor når jeg endelig snart er i mål med mastergraden.

Arbeidet med selve masteroppgaven har også vært utfordrende og derfor vil jeg rette en stor takk til mine fantastiske veiledere, Øystein Aas og Stian Stensland. Takk for meget god veiledning og for at dere har en responstid på mailene deres som er helt fantastisk! Dere skal også ha en stor takk for at dere har tatt dere så god tid til å komme med tilbakemeldinger og motivert meg i innspurten.

Den neste som fortjener en takk er min samboer, Andreas. Takk for at du har løftet meg når jeg har vært nede, takk for all hjelp med språkvask og for at du har vært en god samtalepartner og støttespiller. Med tanke på alt du har lest og satt deg inn i den siste tiden tror jeg snart du fortjener en grad i reiseliv du også.

Så vil jeg takke min familie i Vestby som gang på gang har åpnet sitt hjem for meg og gjort det mulig for meg å bo i nord samtidig som jeg studerer i sør. Dokker e bæst!

Til slutt vil jeg takke mine foreldre som har stilt opp og passet barna mine gang på gang, laget middag og bidratt med henting og bringing på flyplassen til alle døgnets tider.

Tusen takk!

Norges Miljø og Biovitenskapelige universitet

Ås, 15.06.2018

Elianne Einarsen

Sammendrag

Viltturisme er en sterkt voksende gren innen naturbasert reiseliv på verdensbasis og ikoniske dyr- og fuglearter er særlig ettertraktet. Reiselivet i Lofoten og Vesterålen har hatt en veldig sterk vekst de siste årene og opplever en økning i antall besøkende for hvert år. Med stadig flere tilreisende til regionene har det også kommet flere tilbydere av viltturisme, spesielt tilbydere av hval- og havørnsafarier. Både tilbydere og kunder kan være med på å forstyrre viltet direkte, og da reiser det seg spørsmål om næringen behøver å reguleres mer.

Med bakgrunn i utfordringene som eksisterer rundt forstyrrelser, den sterke veksten i reiselivet i regionen og veksten i antall tilbydere som driver med viltsafari ble følgende problemstilling utarbeidet:

På hvilken måte og i hvilken grad vurderer tilbydere og kunder på viltturismeopplevelser i Lofoten og Vesterålen sin egen påvirkning på viltet?

Det teoretiske grunnlaget for denne undersøkelsen består av teori om viltturisme, herunder samfunnsfaglige og naturfaglige perspektiver på viltopplevelsen og teori og tidligere forskning på retningslinjer knyttet til viltturisme.

Kvalitativ metode er anvendt for å undersøke holdninger til forstyrrelser på viltet blant tilbydere og kunder. Semi-strukturerte dybdeintervju er benyttet for å besvare forskningsspørsmålene i tillegg til deltakende observasjon.

Resultatene viser at tilbyderne på hvalsafari selv mener de følger retningslinjene og at de hensyntar viltet, spesielt i forhold til avstanden de holder til viltet. Tilbyderne på havørnsafari har ingen retningslinjer å forholde seg til men har etablert en form for bransjenorm på hvordan de skal gjennomføre safarier. Også disse tilbyderne mener selv de ikke påvirker viltet. Kundene har en mindre reflektert holdning til forstyrrelser til viltet. De har en antroposentrisk tilnærming til egen påvirkning og forstyrrelser på viltet og mener viltet kan trekke seg unna dersom det føler seg forstyrret.

Funnene fra undersøkelsen diskuteres så i forhold til teori og tidligere forskning.

Abstract

Worldwide, Wildlife Watching Tourism is a strongly growing branch of Nature Based Tourism. Iconic animal and bird species are particularly sought after. The tourism industry in Lofoten and Vesterålen has had a very strong growth in recent years and is experiencing an increase in the number of visitors each year. With more and more visitors to the regions, there have also been a growth in the number of Wildlife Watching Tourism providers, especially those that offers whale and sea eagle safaris. Both providers and customers disturb the wildlife, and then it raises questions about whether the industry needs to be regulated more.

In view of the challenges surrounding disturbances, the strong growth in tourism in the region and the growth in the number of providers involved in Wildlife Watching Tourism, the following research question was made:

In what way, and to what extent, do providers and customers of wildlife experiences in Lofoten and Vesterålen evaluate their own influence on the wildlife?

The theoretical basis for this study consists of theory of wildlife tourism, including social and natural science perspectives on wildlife experience and theory and previous research on wildlife tourism guidelines.

Qualitative method has been used to investigate attitudes to disturbances on wildlife from providers and customers on wildlife watching tours. Semi-structured depth interviews have been used to answer research questions in addition to participatory observation.

The results show that the whale safari provider argue they follow the guidelines and keep recommended distance to the whales. The providers of sea-eagle safaris have no guidelines to deal with but have established an industry standard for how to implement the safari. These providers also believe they do not affect the wildlife. Customers have a less reflected attitude towards disturbances to the wildlife. The customers have an anthropocentric approach to their own influence and disturbances on the wildlife and believe that the animal can retreat if it feels

disturbed. The findings from the study are then discussed in relation to theory and previous research.

1. Innledning	1
2 Teori	3
2.1 Viltturisme	3
2.1.2 Hvalsafari	4
2.1.3 Havørnsafari	5
2.2 Samfunnsfaglige perspektiver på viltopplevelser	6
2.2.1 Det ukontrollerbare. <i>Operational settings</i>	6
2.2.2 Kundens refleksjon og empati ovenfor viltet	8
2.3 Naturfaglige perspektiver på viltopplevelser	10
2.3.1 Økologiske forhold knyttet til hval	10
2.3.2 Økologiske forhold knyttet til havørn	14
2.4 Retningslinjer som verktøy for bærekraftig viltturisme	16
3. Casebeskrivelse	20
4 Metode	25
4.1 Valg av metode	25
4.1.1 Semistrukturert dybdeintervju	25
4.1.2 Observasjon	26
4.2 Utvalg og rekruttering av informanter	26
4.3 Intervjuguiden	28
4.4. Gjennomføring av intervjuene	28
4.5 Gjennomføring av observasjon	29
4.6 Analysen	29
4.7 Diskusjon av metodevalg	30
4.7.1 Validitet	30
4.7.2 Reliabilitet	31
4.8 Ethiske vurderinger	31
5. Resultater	32

5.1 Retningslinjer innenfor hvalsafari - tanker og holdninger hos tilbydere.	33
5.2 Havørntilbyders vurdering av forstyrrelser rundt havørn	36
5.3 Forståelse av forstyrrelser på viltet blant deltakere på hvalsafari	39
5.4 Forståelse av forstyrrelser på viltet blant deltakere på havørnsafari	41
5.5 Forskjeller mellom havørn og hvalsafari	42
5.6 Oppsummering av resultatene	45
6. Diskusjon	46
6.1 Hvalsafariltilyderes forståelse av forstyrrelser på viltet	46
6.2 Havørnsafariltilyders forståelser av forstyrrelser på viltet	48
6.3 Kunders forståelser av forstyrrelser på viltet	50
7. Konklusjon	53
7.1 Videre forskning:	54

Vedlegg 1. Intervjuguide

Vedlegg 2. Poster med retningslinjene fra Norwhale

1. Innledning

Viltturisme er en sterkt voksende gren innen naturbasert reiseliv på verdensbasis (Elmahdy et al., 2017). Ikoniske dyr- og fuglearter er særlig ettertraktet, og i Norge er hval og havørn noen av artene som får mye oppmerksomhet (Visit Norway, u.å.; Moe & Åsali 2017; Bludd, 2017).

Opplevelser utendørs i norsk natur er i økende grad etterspurt av både nasjonale og internasjonale turister. Dette merkes på besøkstallene ved destinasjoner som har høy konsentrasjon av naturattraksjoner, som for eksempel Lofoten og Vesterålen (Innovasjon Norge, 2015). Reiselivet i Lofoten og Vesterålen har hatt en veldig sterk vekst de siste årene og opplever en økning i antall besøkende for hvert år (statistikknett.no, 2018). Med stadig flere tilreisende til regionene, har det også vokst frem nye reiselivsaktører og også flere tilbydere av viltturisme (Johansen, 2017, Lofoten.info, u.å.). I Lofoten og Vesterålen arrangeres det flere typer viltsafari, men hovedfokuset er på hval- og havørnsafari. Dette baserer seg på at regionene har store bestander av både havørn og ulike arter av hval, og disse befinner seg i områder som er lett tilgjengelig med båt slik at man kommer seg raskt ut til viltet og opplevelsen. I tillegg gir et møte med vår største rovfugl eller en av våre største marine pattedyr en spesiell og flott naturopplevelse i en spektakulær og mektig natur (Nordnorsk Reiseliv, u.å.).

Med en økende tilvekst av tilbydere av hval- og havørnsafarier samt økende kundegrunnlag for å selge slike turer reiser det seg noen spørsmål. Flere internasjonale studier har sett på vilt og forstyrrelser fra aktiviteter knyttet til viltturisme, både i Canada, Skottland, USA, Brasil, Argentina, Japan, New Zealand med flere (Williams et al., 2001; IWC 2007; Orams, 1999; Parsons, 2012; Margaryan & Wall-Reinius, 2017). Både tilbydere og kunder kan være med på å forstyrre viltet direkte, og da reiser det seg spørsmål om næringen behøver å reguleres mer. Eksempelvis kan det i Troms synes å ha vært en for rask og negativ utvikling med for mange nye tilbydere som tilsynelatende har mest fokus på lettjente penger. Noen klassifiserer det faktisk som "*cowboy-tendenser i næringa*" (Moe & Åsali, 2017; Sveen & Bergersen, 2017). Veksten av slike tilbydere kan kanskje skyldes både

ønske om profitt og det at det ikke finnes særskilte sertifiseringer eller reguleringer for å drive med viltsafari (Bludd, 2017). Utfordringene som kan oppstå i kjølvannet av viltturisme er lite undersøkt i Lofoten og Vesterålen, og utviklingen innen veksten i reiselivet kan medføre potensielle problemer også her.

Hva tenker tilbydere i Lofoten og Vesterålen om dette, om sin rolle i forhold til viltet, om retningslinjer og om egen påvirkning på viltet? Og hva tenker kundene, som kanskje har reist langt for å være med på et viltsafari? Har de noen tanker om sin påvirkning på viltet? Spørsmålene er mange, og denne oppgaven har ikke til hensikt å forsøke å svare på alle spørsmålene rundt dette. Formålet med oppgaven er å belyse utfordringene fra et lokalt perspektiv og forsøke tilføre ny kunnskap innen en raskt voksende næring. Utarbeidet problemstilling er følgende:

På hvilken måte og i hvilken grad vurderer tilbydere og kunder på viltturismeopplevelser i Lofoten og Vesterålen sin egen påvirkning på viltet?

For å finne svar på denne problemstillingen ble følgende forskningsspørsmål utarbeidet:

- 1) Følger tilbydere av hvalsafari retningslinjer, og hvilke holdninger har de til disse?
- 2) Hvilke vurderinger gjør tilbydere av havørnsafari rundt forstyrrelser og føring av ørna, når det ikke finnes retningslinjer?
- 3) Forståelse av forstyrrelser på viltet blant deltakere på hvalsafari?
- 4) Forståelse av forstyrrelser på viltet blant deltakere på havørnsafari?
- 5) Hvilke forskjeller kan identifiseres mellom disse to aktivitetene og mellom ulike tilbydere?

2 Teori

2.1 Viltturisme

Det naturbaserte reiselivet i Norge er den greinen av reiselivet som vokser raskest (Elmahdy et al., 2017). Naturbasert reiseliv omfatter menneskers aktiviteter når de besøker naturområder utenfor sine vanlige omgivelser (Fredman et al., 2009).

Ønsket om å se og oppleve et vilt dyr ute i naturen i deres naturlige setting er en aktivitet som øker (Elmahdy et al., 2017). Dette skjer samtidig som en stadig større andel av verdens befolkning velger å bo i urbane strøk, vi blir mer opptatte av miljøspørsmål, og vi har en synkende populasjon av verdens viltbestand (Curtin og Kragh, 2014; Orams, 1999). Sirkus, dyrehager og andre ikke-naturlige settinger for dyr merker en nedgang og det er en økende interesse for å se og oppleve ville dyr ute i deres naturlige setting, samt at opplevelsen skal oppleves som autentisk, naturlig og så lik virkeligheten som mulig (Margaryan & Wall-Reinius, 2017).

Innenfor det naturbaserte reiselivet finnes det mange ulike former for turisme, og en av de er *Wildlife Watching Tourism*. Med begrepet *Wildlife Watching Tourism* menes naturbasert reiseliv som baserer seg på observasjoner av et vilt i naturen, men som ikke omhandler fiske og jakt. Som i kontrast til fiske og jakt skal ikke viltet *brukes*, bare observeres (Curtin & Kragh, 2014). *Wildlife Watching Tourism* handler om å oppleve viltet ute i den naturlige verden, og med dette menes at observasjoner av dyr i safariparker, dyrehager, akvarier eller andre menneskeskapte kunstige settinger ikke blir definert av *Wildlife Watching Tourism*. Det er mange som har forsøkt å definere *Wildlife Watching Tourism*, og nedenfor vil jeg gjengi Duffus og Dearden (1990, p. 215) i Margaryan & Wall-Reinius (2017) sin definisjon:

«Wildlife Watching Tourism is a human recreational engagement with wildlife wherein the focal organism is not purposefully removed or permanently affected by the engagement»

I denne oppgaven vil jeg benytte meg av denne definisjonen når jeg beskriver *Wildlife Watching Tourism*. Rett oversatt til norsk ville dette ordet blitt "*vilttitteturisme*", ett ord som ikke er særlig brukt. På norsk er ordet viltturisme mer brukt, og ordet

omfatter også aktiviteter knyttet til *Wildlife Watching Tourism*. Det finnes som nevnt mange ulike typer viltturisme i Norge, men denne oppgaven vil handle om hval- og havørnturisme. I det følgende vil jeg forsøke å gi en beskrivelse av disse to formene for viltturisme.

2.1.2 Hvalsafari

Hvalsafari kan defineres som en kommersiell aktivitet hvor tilbyderen tar med kunder ut i naturen for å lete etter hvaler, ute i deres naturlige element (oversatt fra engelsk fra *International Whaling Commission, IWC, 2007*). Hvalsafari har hatt en enorm økning på verdensbasis de siste årene (Hoyt & Parsons, 2013) og ifølge Hoyt (1996) sitert i Orams (1999) var det i 1983 kun mulig å dra på hvalsafari i 12 ulike land. I 1996 var mulig å dra på hvalsafari i 65 ulike land, mens det i 2009 var mulig å dra på hvalsafari i 119 ulike land. I 2009 dro 13 millioner turister på hvalsafari, og industrien genererte over 1,7 milliarder Euro og sysselsatte over 13000 mennesker i næringen (Parsons, 2012).

De første årene hvalsafari ble arrangert ble hvalsafari sett på som en aktivitet som hadde få om noen negative økologiske konsekvenser for miljøet og hvalene. Hvalsafari ble sett på som noe positivt, og som en aktivitet som ikke skadet eller forbrakte hvalene, i sterk kontrast til hvalfangst (IWC, 2007). Etterhvert som årene gikk og hvalsafari ble mer utbredt fikk vi mer kunnskap om de mange negative økologiske konsekvenser hvalsafari kan ha for dyrene (Parsons, 2012). De siste 10-20 årene har det vært gjort mye forskning på de negative aspektene ved hvalsafari og de negative konsekvensene hvalsafari kan ha på dyrene, og enkelte hevder til og med at hvalsafari kan ha såpass stor negativ konsekvens for hvalene at denne aktiviteten også må bli sett på som forbruk av hvalene, på lik linje med hvalfangst (Williams et al., 2001; IWC 2007; Orams, 1999). Hvalene kan bli påvirket av hvalsafari på mange ulike måter og mye forskning har vært gjort på hvordan hvalsafari påvirker oppførselen og atferdsmønsteret til hvalene, på hvordan fly og båter som går nært hvalene påvirker de, og hvordan lyd påvirker hvalene (Orams, 1999).

I Norge blir hvalsafari arrangert flere plasser i landet, men hovedsakelig ut i fra nordre Nordland og Troms (Kristoffersen et al., 2015). Siden 2011 har antallet

kommersielle tilbydere økt kraftig (Bertella, 2017). På grunn av at fastlandet i disse regionene ligger i kort avstand fra kontinentalsokkelen er vannet her dypt og næringsrikt. Dette skaper ypperlige forhold for hvalene, og for mennesker betyr det at hvalene kan oppleves i kort avstand fra land, og vi behøver ikke dra langt ut på havet for å oppleve de (Nordnorsk Reiseliv, u.å. og Norges geologiske undersøkelser). Kommersiell hvalsafari som reiselivsprodukt har vært arrangert i Norge siden 1980-tallet og det første stedet dette ble arrangert var på Andenes i Nordland. Hvalsafari har betydd mye for mange bygder i Nord-Norge, og hvalturismen har bidratt positivt økonomisk for mange små samfunn, og mange bygder har opplevd økt sysselsetting og tilflytting grunnet økt turisme. På slutten av 90-tallet begynte silda å trekke inn i Tysfjorden, og tettstedet opplevde en stor økning i reiselivet. Etter et lite tiår var det slutt, og silda sluttet å trekke inn i Vestfjorden, og spekkhoggerne som følger silda sluttet dermed å gå inn i Vestfjorden. Bygdene i Tysfjorden, som hadde bygd opp en betydelig industri rundt spekkhoggerne, ble nå tømt for turister. Andre steder som lå på yttersida av fjorden, som for eksempel Stø og Andenes, fikk nå en oppgang i turismen (Kristoffersen et al., 2015). Slik er det med viltsafari, det er en vanskelig næring å jobbe i, for hvalene flytter på seg og da må man også være forberedt på å flytte base. De tilbyderne som har overlevd lengst i næringa er de som har vært villig til å flytte base etterhvert som hvalene har flyttet (Kristoffersen et al., 2015). I Norge foregår hvalsafari fra ulike typer båter, og de varer alt fra 2-6 timer. Mange steder er sjansen god for å se hval, og mange tilbydere tilbyr en såkalt hvalgaranti, det vil si at du får pengene tilbake dersom du ikke observerer hval på deres turer (Visit Andøya, u. å.).

2.1.3 Havørnsafari

Havørna kan observeres langs store deler av norskekysten og hekkede par har blitt observert så langt sør som Drøbak, men hovedsakelig finnes den langs kysten fra i sør Rogaland til Finnmark i nord. Havørna har vært totalfredet siden 1968 på bakgrunn av at den var på randen til utryddelse. I dag har over 50 år med fredning ført til at bestanden nå er så stor som den aldri før har vært. I 1975 antok man at det var ca. 400 hekkende havørnpar i Norge, mens man i 2013 regnet med et sted mellom 2000-2500 hekkende par (Kristoffersen, 2013). I 2015 er dette oppjustert til mellom 5600-8400 hekkende par (Shimmings & Øien, 2015). Havørna veier opp mot 5 kg, og har ett vingespenn på inntil 250 cm, og er med det Nord-Europas største

rovfugl. I Lofoten er det pr. 2006 gjort funn av 92 hekkende par, som utgjør hele 1,8 % av den europeiske bestanden (Anker-Nilssen, 2006).

Fugleturisme er en økende gren av det naturbaserte reiselivet, og en rapport fra Innovasjon Norge om fugleturisme konkluderer med at Norge kommer på tredjeplass globalt over reisemål som regnes for attraktive for fuglekikkere (Innovasjon Norge, 2015). Havørn er vår aller største rovfugl, og det har vært en økning i profesjonelle tilbydere som tilbyr havørnsafari (Innovasjon Norge, 2015). Et møte med havørna er en mektig opplevelse, og fordi den såpass lett kan observeres har mange destinasjoner i Norge forsøkt å kommersialisere en opplevelse hvor man ser havørna, og flere tilbyr nå ulike former for havørnsafari, som i dag typisk skjer fra RIB-båt. I Lofoten startet de første kommersielle tilbyderne med havørnsafari på tidlig 2000 tallet, og i dag regner man med at det er mellom 10-15 tilbydere som tilbyr en eller annen form for havørnturisme i Lofoten (Steen, 2018).

2.2 Samfunnsfaglige perspektiver på viltopplevelser

2.2.1 Det ukontrollerbare. *Operational settings*

Alle naturbaserte reiselivsopplevelser er avhengig av et ukontrollerbart moment, nemlig naturen i seg selv. Mange naturbaserte reiselivsopplevelser handler om opplevelser i *naturen*, for eksempel turer til en fjord, et fjell eller en aktivitet ute i naturen. Ved slike opplevelser vil været, infrastrukturer og naturen i seg selv være ukontrollerbare momenter (Fredman & Wall-Reinius, 2012). Hos viltturismetilbydere har man i tillegg til dette også en annen type ukontrollerbart moment, nemlig viltet. Å tilby et viltsafari er en veldig spesiell form for forretning, fordi tilbyderen bygger opp sin bedrift rundt noen veldig usikkert moment knyttet til ville dyr i et ukontrollerbart miljø. Aktørene har ingen garanti for at de kan tilby deres kunder muligheten til å se viltet, og tilbyderne bygger ofte opplevelsen sin rundt flaks, og de mangler ofte kontroll på selve opplevelsen (Margaryan & Wall-Reinius, 2017).

I kontrast til for eksempel en naturfotograf som fotograferer vilt, har tilbydere som tilbyr viltsafarier ikke mulighet til å være tålmodig, eller komme tilbake igjen til samme plassen på et annet tidspunkt. Viltturismetilbydere er nødt til å levere viltopplevelser

til sine kunder på et gitt tidspunkt på en gitt dag (Margaryan & Wall-Reinius, 2017). Fordi man har så mange ukontrollerbare momenter i viltturismen er det viktig å stille spørsmål ved om tilbyderne da hensyntar viltet nok. Blir det viktigere for tilbyderne at kundene deres faktisk ser viltet, kontra å ta hensyn til viltets atferd? Klarer tilbyderne å tilby en god opplevelse, samtidig som de hensyntar viltets velferd og forholder seg til lover og retningslinjer for viltturisme?

Viltsafari handler ikke bare om å komme så nært viltet som mulig, men vel så mye om hele opplevelsen. Selvfølgelig vil det være viktig for mange å komme så nært hvalene som mulig, men det er viktig å være klar over at hele konteksten som safariet foregår i er av betydning for om kundene får en god opplevelse. Tilbydere som driver med viltsafari har lite kontroll på selve viltet, og de kan i utgangspunktet ikke påvirke viltet særlig, eller kontrollere når det skal komme. Men tilbydere har mulighet til å kontrollere mange andre faktorer for at kunden skal få en god opplevelse som for eksempel størrelser på båter, plassen på båten hvor man kan observere hvalen, andre passasjerer på båten, crewet, guiden, andre dyr eller attraksjoner man ser på turen og lengden på turen (Orams, 2000).

Som nevnt er det mange ukontrollerbare momenter for tilbydere av viltturisme, og usikkerheten i å faktisk observere viltet er en stor påkjenning for mange tilbydere. For å minimere usikkerheten og risikoen for ikke å se viltet, velger mange tilbydere å legge ut åte (Margaryan & Wall-Reinius, 2017). Innen havørnsafari betyr dette å kaste ut fisk fra båt til ørna, og ved å gjøre dette etterstreber man å etterligne det som for havørna er en ordinær jaktsituasjon. Det finnes i dag få retningslinjer som regulerer denne praksisen, men Bioforsk har utarbeidet en form for anbefalinger. Her forklarer de for eksempel at fisken som kastes ut til ørna må være frossen eller ha kork i seg slik at den flyter, man bør unngå hekkeplasser, og turistbåtene bør legge båten mot riktig vindretning for å gi ørna plass til å lette, etter den har tatt fisken, samt at det er viktig og bestandig kaste ut fisken til ørna på samme sted slik at hun blir vant til praksisen (Bioforsk, u. å.). Margaryan & Wall-Reinius, (2017) argumenterer for at kundene i deres studie ikke vurderte det som negativt at tilbyderne la ut åte til viltet, og dette ble heller ikke sett på som negativt i forhold til at opplevelsen virket mindre autentisk eller naturlig. Det er likevel viktig å være klar over at selv om

tilbyderen velger å legge ut åte til viltet, er man aldri garantert å helt sikkert få se viltet (Margaryan & Wall-Reinius, 2017).

2.2.2 Kundens refleksjon og empati ovenfor viltet

Viltturisme tar med kunden ut i naturen for å aktivt oppsøke og oppleve vilt på forholdsvis nært hold. Det setter vanligvis kunden i en ukjent setting, ofte langt unna hverdagslivets tilknytning til naturen og de naturlige element (Hill et al., 2013). Hvor minneverdig dette blir for kunden avgjøres av flere faktorer.

I hvilken grad kunden uttrykker refleksjon og empati ovenfor viltet må sees i lys av ulike sensoriske og psykologiske påvirkninger kunden utsettes for gjennom viltsafarier (Hill et al., 2013; Bertella 2017), samt hvilken kunnskap kunden besitter om viltet (Bertella, 2017).

Hill et al. (2013) oppsummerer påvirkninger på viltsafari ute i natur slik:

- Sensoriske inntrykk
 - Syn
 - Lyd
 - Lukt
 - Følelse mot hud (vann, vind, varme/kulde)

- Affeksjon og emosjonell respons
 - Ærefrykt og respekt
 - Empati og menneskeliggjøring (antropomorfisering)
 - Tilknytning versus fremmedgjøring
 - Trygghet versus sårbarhet
 - Rolig versus begeistret

Kundenes opplevelser av viltet vil være veldig subjektiv og ulik fra person til person (Hill et al., 2013). Opplevelsene på viltsafari vil være veldig sammensatte og inneholde blant annet forskjellige sansestimuli (syn, lukt, lyder, følelsen av vind mot hud, sjøsprøyt etc.) og reaksjoner som gjør inntrykk på kunden og danner grunnlag for opplevelsesverdien.

De psykologiske aspektene knyttet til affeksjon og emosjonell respons er veldig subjektive og vanskelig å måle direkte (Hill et al., 2013).

Empati og antropomorvisering

Empati handler om evnen til å forstå samt sette oss inn i andres tilstand og følelsesmessige reaksjoner (Malt, 2018). Det handler også om å kunne forstå behovene til noen som er lik, men også til noen som er annerledes enn oss selv. Empati kan i en videre forstand også handle om empati til dyrene, forstå likhetene og forskjellene blant mennesker og dyr, samt forstå dyrs følelser og behov. Mennesker kan føle et visst ansvar og en tilhørighet til naturen og til ville dyr, og det kan også sees på i relasjon til empati (Bertella, 2017).

Innen forskning på viltturisme er det en tendens til at mennesker føler empati overfor dyr, og at de forsøker forstå dyr sett med en menneskelig fortolkning av deres verden (Moscardo et al., 2004; Hill et al., 2013; Bertella, 2017). Slik menneskelig fortolkning kalles *antropomorvisering* og betyr en overføring av menneskelige egenskaper til ikke-mennesker (guder, dyr, ting) (Store norske leksikon, u.å.). Heretter brukes ordet "*menneskeliggjøring*" som erstatning.

Antroposentrisk betyr at man har mennesket som midtpunkt og fortolker alt ut fra et menneskelig syn. Mennesket er målestokk og formål for alt (Tranøy, 2018).

Menneskeliggjøring av vilt blir i flere studier sett på som en mindreverdige måte å konkludere på dyrs atferd (Moscardo et al., 2014; (Hill et al., 2013), selv om det er noe de fleste mennesker gjør i ulik grad. Det største ankepunktet går på at mennesket med et slikt syn har fjernet seg selv som part i økologiske prosesser. Videre pekes det på synet om naturen som noe menneskeheten har mestret, og at tilstanden til naturen og dyrs eksistens å eksistere er bestemt av mennesket som art.

Å observere et vilt dyr kan være med på å vekke en slags følelsesmessig reaksjon hos mennesker, og ved å dra på for eksempel viltsafari kan det derfor oppstå en følelsesmessig reaksjon hos deltakeren (Curtin & Kragh, 2014). I en studie gjort av Bertella (2017) ble hvalsafarier sett på som noe ekstraordinært, en minnerik opplevelse og møtet med selve hvalen ble sett på som et fantastisk øyeblikk.

Viltsafari kan potensielt være skadelig for viltet dersom det ikke er organisert på en god måte. Å holde avstand til dyret når man observerer det er med på å minske forstyrrelsen til dyret, og når man minker forstyrrelser til dyret er man også med på å gi tilskuerne en bedre opplevelse. Men deltakere på viltsafarier består av ulike grupper mennesker, og ulike mennesker har ulike behov. De fleste som er deltakere på ulike hvalsafarier verden rundt er forståelsesfulle og forholder seg til retningslinjene, og holder anbefalt distanse til hvalene. Men så finnes det selvfølgelig andre grupper av mennesker som overgår retningslinjene for å komme nærmere hvalen, og setter sine egne behov foran hvalens (Bertella, 2017).

Samme studie av Bertella (2017) konkluderte med at mange kunder på hvalsafari objektiviserte hvalene og tilegnet de nesten menneskelige trekk. Mange av kundene underestimerte de negative påvirkningene de som deltakere på hvalsafari kunne påføre hvalene (Bertella, 2017).

Alle kunder og deltakere på viltsafari er ulike, og alle har et ulikt kunnskapsnivå og forforståelse om viltet. Dette kan relateres til måten man opplever gleden av å se viltet som igjen har betydning for den totale opplevelsen (Bertella, 2017).

2.3 Naturfaglige perspektiver på viltopplevelser

Dyrevelferd innen viltturisme kan sees som en funksjon av hvor mye forstyrrelser aktiviteten som utøves medfører på arts- og individnivå. Jo mindre forstyrrelser for viltet, jo bedre kan man si dyrevelferden vil være. Scottish Natural Heritage har i "A Guide to Best Practice for Watching Marine Wildlife" (SNH, 2017) definert forstyrrelser slik: *"Resultat av direkte eller indirekte interaksjon med mennesker som medfører endret atferd hos dyr eller endring av dyrs miljø, som igjen påvirker levekår og overlevelsen til dyr på kort, medium eller lang sikt"* (oversatt fra Engelsk).

2.3.1 Økologiske forhold knyttet til hval

Hvaler og delfiner er generelt lite stedbundne og lever over større områder i hele verden. Næringsrike fiskestimer av bl.a. nord-atlantisk sild (*clupea harengus*) gjør at

spesielt spekkhoggere migrerer sammen med store stimer pelagisk fisk som sesongvis forekommer langs norskekysten.

International Whaling Commission (IWC) var allerede i 2006 overbevist om, og stadfestet, at *“det finnes nye overbevisende fakta på at helsen til individuelle tannhval [f.eks. spekkhogger og spermhval] som stadig utsettes for båttrafikk direkte knyttet til hvalsafari kan ta skade av dette, og at dette kan medføre [negative] effekter på hele populasjoner”* (IWC, 2007, oversatt fra Engelsk). Grunnet ukjente langtidsvirkninger og en sterkt voksende reiselivsindustri viser forskning bekymring for hvor mye dyrenes velferd blir påvirket negativt av f.eks. hvalsafari (Williams et al., 2001; Parsons 2012). Ulike studier viser direkte korrelasjon mellom atferden til hval og delfiner og nærhet til båter i sjø (Williams et al., 2001; Parsons, 2012).

Eksempler på forstyrrelser på marine pattedyr:

- Direkte skade fra fartøy (propell, kollisjon, fiskeutstyr)
- Kronisk stress, som igjen kan medføre negative helseeffekter (eksempelvis på immun-, fordøyelses- eller reproduktive funksjoner)
- Vansker med å gjennomføre normale funksjoner som kommunikasjon, forflytning, føring, pusting, “barnepass”, hvile, formering
- Skader på habitat
- Unormal høy energibruk og dermed dårligere helse pga. gjentakende unngåelse eller flukt vekk fra forstyrrelser
- Endret distribusjon
- Økt sårbarhet hos enkeltdyr eller populasjoner mot rovdyr

Nedenfor følger en oversikt over noen beskrevne atferdsendringer på sjøpattedyr fra Parsons (2012), Norwhale (2017) og Scottish Natural Heritage (2017);

- Endret forekomst av og lengder på dykk
- “Aktiv”/aggressiv adferd (f.eks. slag i vannet med halefinne eller hodet)
- Akustiske endringer (hørbart)
- Gruppestørrelse og sammensetning
- Plutselig eller regelmessig endret svømmehastighet
- Plutselig eller regelmessig endret svømmeretning

- Endret fôrings- eller hvilemønster
- Unnmanøver, forsøk på å forlate området
- Økt pustefrekvens

Noen av disse forstyrrelsene kan over tid virke hemmende på biologiske viktige oppgaver så som spising og hvile. Både Sivle et al. (2015), Parsons (2012) og Williams et al. (2001) ser direkte korrelasjoner mellom forstyrrelser og endret adferd knyttet til fôringsaktivitet hos hvaler og delfiner. Hos enkelte arter kan dette igjen medføre f.eks. reduserte fødselsrater som påvirker hele populasjoner (Parsons, 2012).

Støy

Hvaler og delfiner kommuniserer med ulike vokaliseringer under vann. Dyrene blir forholdsvis lett påvirket av andre hvaler (Sivle et al., 2016) og andre kilder som bringer med seg lyd til området. Kildene kan være både sonarer på militære fartøy og fartøy knyttet til petroleumsrelatert virksomhet, samt generell motorlyd og kavitasjonsstøy fra propeller i vann (Parsons, 2012; Williams et al., 2001).

Williams et al. (2001) diskuterer hvorvidt ulike populasjoner på spekkhogger har ulike tålegrenser for støy, da de ser på en nordlig bestand som tilhører områder nord for Vancouver Island i Canada. De mener at man ikke automatisk kan kopiere endret adferd på denne populasjonen til f.eks. den nærliggende spekkhoggerbestanden som tilhører sør for Vancouver Island, som er utsatt for mer generell støy grunnet økt båttrafikk i området.

Direktekontakt med fartøy og høy fart

Parsons (2012) og Scottish Natural Heritage (SNH, 2017) trekker frem faren for økt dødelighet via direkte kollisjon mellom dyr og fartøy. Det trekkes spesielt frem et økende antall store hurtiggående fartøy, hvor farten i seg selv er et så stort faremoment at kollisjoner er vanskelige å unngå. Dyr blir observert med arr etter treff mot fartøy og eller propeller. I situasjoner med flere fartøy i nær avstand til en flokk kan det være lett for kalver å miste kontakten med sin mor. Stress kan også

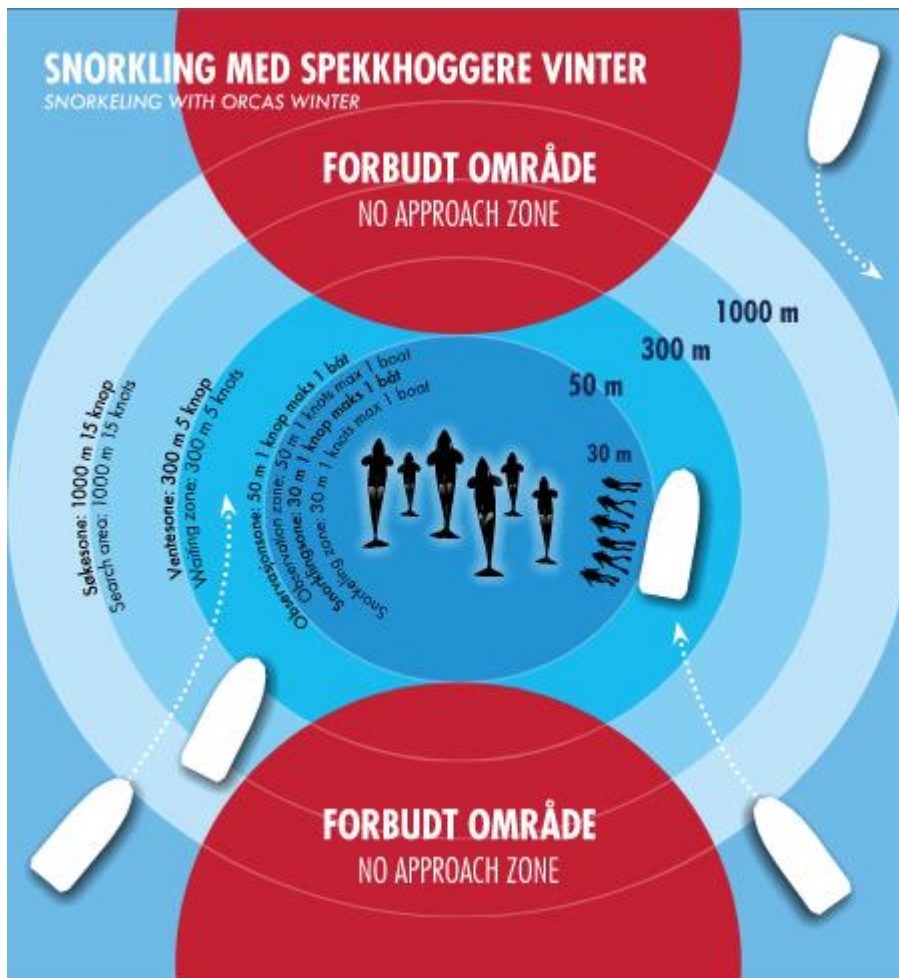
oppstå ved at dyr føler seg omringet på noen måte, eller føler seg jaktet på ved at de aktivt blir fulgt av fartøy.

Nærkontakt i vannet

Scottish Natural Heritage (2017) anbefaler ikke nærkontakt med hvaler og delfiner i vannet som beste praksis. Dette på grunn av flere forhold:

- Hval og delfiner er vilde dyr som potensielt kan være farlige for mennesker. Det har forekommet både bitt og angrep på mennesker
- Slik nærkontakt i seg selv beskrives som forstyrrende. Svømming, snorkling og annen nærkontakt i vannet øker også tiden mennesker oppholder seg nær hval og delfiner totalt sett, og øker faren for økt kumulativ effekt fra ulike forstyrrelser.
- Følgebåter vil naturlig nok oppholde seg nærmere hval og delfiner grunnet HMS-forhold for kundene som er i vannet. Risiko for økt forstyrrelse, kollisjon og skader fra propeller øker.
- Smitte fra menneske til dyr kan forekomme.

Det står i kontrast til Norwhales retningslinjer fra 2017 som har med et eget konkret kapittel om snorkling med spekkhoggere i Norge om vinteren og flere tilbydere i Nord-Norge tilbyr snorkling med spekkhoggere.



Illustrasjon over avstand og bevegelsesmønster knyttet til snorkling med spekkhoggere om vinteren i Norge. Kilde: Norwhales retningslinjer (2017).

2.3.2 Økologiske forhold knyttet til havørn

Havørnbestanden har vært gjennom en tøff periode på 1900-tallet med kraftig redusert bestandsnivå og svak tilvekst (Hailer et al., 2006). Årsakene til nedgangen er flere, men miljøgifter, jakt og forstyrrelser i habitater er noen som trekkes frem av flere rapporter (Helander, 1995; Hailer et al., 2006; Evans et al., 2009; Radovic & Mikuska, 2009). Takket være forbud mot miljøgifter, totalfredning av ørna fra 1968 og ekstensive bevaringsprogrammer fra 1960-tallet og utover, har den norske bestanden kommet seg kraftig. I dag er arten vurdert som LC - livskraftig, men den er ikke fjernet fra rødlista (Hailer et al., 2006; Artsdatabanken, 2015). Man antar at Norge er hjem for nær 50 % av Europas populasjon med mellom 5600-8400 hekkende par (Artsdatabanken, 2015; Shimmings & Øien, 2015).

Menneskelig påvirkning

Hvis man ser bort fra forbudet mot fangst og jakt på ørn finnes det ulike former for menneskelig påvirkning som kan forstyrre havørn. Eksempelvis er det i Lappland i Sverige dokumentert flere tilfeller med forstyrrelser fra bl.a. snøscooterkjøring som direkte påvirker hekking (Helander, 1985). Samme artikkel viser også til problemer med bevisst forfølgelse av fugl og ødeleggelse av reir, og dermed grunnlaget for havørnas eksistens i området.

Scottish Natural Heritage (2017) viser til følgende eksempler på direkte og indirekte påvirkninger fra mennesker:

- Forstyrrelser ved hekkeplasser som kan medføre redusert suksess for flyvedyktig avkom, redusert vekt på flyvedyktig avkom og generelt lavere overlevelse hos ungfugl. I ekstremtilfeller kan hekkeplasser og hele områder forlates for godt
- Økt ødeleggelse og rovjakt på egg/avkom når foreldre er forstyrret og har stukket vekk fra reir
- Endring i hekkeområdet som begrenser mulighet for beskyttelse/tildekning etc.
- Direkte forstyrrelser i habitat knyttet til f.eks. hogst, anleggsaktivitet, annen jaktaktivitet, motorferdsel m.m.
- Tidskritiske forstyrrelser ved hekking, og da særskilt ruging og når unger ligger i reiret
- Direkte forstyrrelse ved føringstid

For over 95 % av studerte havørnpar i Kroatia er det påvist svært selektiv plassering av reir i avstander på minimum 1 kilometer unna nærmeste menneskelig bosetning, og over 500 meter unna trafikkerte veier (Radovic & Mikuska, 2009). Samme studie viser til at ørnas krav til habitat og ørnas atferd samsvarer med et ønske om å unngå forstyrrelser fra menneskelig aktivitet.

I Radovic & Mikuskas studie (2009) vises det til at havørn utviser forskjellig toleransegrad for ulike forstyrrelsesfaktorer, og at dette er distribuert geografisk og populasjonsvis. Med andre ord vil ulike populasjoner bedre tolerere geografisk spesifikke forstyrrelser enn andre på grunn av tilpasning til eget habitat. Hvert enkelt

individ utviser ulik toleranse for mennesker basert på hvor vant de er til å omgå oss. Her spiller spesielt alder inn, da eldre dyr utviser mer toleranse (Radovic & Mikuska, 2009; SNH, 2017; Evans et al., 2009).

Kunstig fôring

Kunstig fôring av havørn har vært brukt innen bevaringsprogrammer og artsforvaltningen bl.a. i Sverige på 1980-tallet for å bedre overlevelsesrater på populasjonsnivå og på unge dyr særskilt (Helander, 1985). Utfordringene som har vært forsøkt båret på har vært streng kulde gjennom vinteren og mangelen på "ren" og uforurenset mat. Aspektet rundt mat går på alvorlig senket reproduktiv suksess grunnet funn av større mengder miljøgifter i havørnas naturlige kosthold (bl.a. PCB, DDT og kvikksølv), spesielt rundt den baltiske kysten sørøst i Sverige. Miljøgifter har vært en sterkt medvirkende årsak til at havørnbestanden opplevde dramatisk nedgang på 1900-tallet (Hailer et al., 2006).

Analysen på vinterfôring av Helander (1985) har gjort funn knyttet til antakelser på at havørn har en læringseffekt ved at de over tid ser et mønster i tid og sted de kan finne mat, også ved at de returnerer påfølgende år. Funnene i Helanders analyse slår langt på veg fast at fôringen har bidratt til økt overlevelse spesielt blant ungdyr, men også på generell hekkesuksess på de undersøkte reir og havørnpar.

I Lofoten har de fleste tilbyderne som tilbyr havørnsafari med seg fisk om bord som de fôrer ørna med underveis på turen. Dette er en gammel tradisjon, og fra gammelt av trodde fiskerne som var på vei til Lofotfisket at det brakte lykke med seg å fôre havørna før de dro på Lofotfisket (Steen, 2018).

2.4 Retningslinjer som verktøy for bærekraftig viltturisme

Ulike former for retningslinjer rettet mot hvalsafari har eksistert i lang tid (Hoyt & Parsons, 2013). Det er stor utbredelse av slike retningslinjer verden rundt, med mange ulike lokale variasjoner. Hvem som utarbeider og står bak disse varierer.

Historisk

Den vitenskapelige komitéen i International Whaling Commission (IWC) ble i 1996 enige om anbefalte generelle retningslinjer for hvalsafari med formål å begrense risiko for skade og negativ påvirkning på hvaler og delfiner - «agreed general principles to minimise the risks of adverse impacts of whalewatching on cetaceans» (IWC, 1996)

Både vitenskapelige institusjoner, offentlige forvaltningsinstanser, dyrevernonorganisasjoner og ulike sammensetninger av bransjerettede interesseorganisasjoner står bak ulike retningslinjer rettet mot mer generell marin fauna, eller mer spesifikt mot særskilt aktivitet som f.eks. hvalsafari. Utfordringer med hensyn til manglende respekt for offentlige instanser og “top-down”-styring står i noen tilfeller bak enkelte initiativ fra bransjerettede organisasjoner (Parsons & Woods-Ballard, 2003). I den senere tid har god involvering mellom forvaltningen og aktuelle tilbydere bidratt til å dempe slike holdninger og ført til mer omforente retningslinjer som det er lettere å ha stor oppslutning til (Wild Scotland, 2006; SNH, 2017).

Det finnes eksempler på at fagorganisasjoner har tatt ansvar for lokale utgaver, som f.eks. i 1998 hvor «Hebridean Whale and Dolphin Trust» produsert lokale retningslinjer for hval- og delfinsafari på Skottlands vestkyst (Parsons & Woods-Ballard, 2003). I andre tilfeller har reiselivsaktørene selv utarbeidet egne retningslinjer. Et eksempel finner vi i Skottland hvor «Scottish Marine Wildlife Operators Association» utarbeidet «Navigate with Nature» i 2000 (Parsons & Woods-Ballard, 2003). Den skotske stat har videreført og utviklet lignende og mer altomfattende retningslinjer for all marin fauna både i 2006 og i 2017 som del av arbeidet Scottish Natural Heritage har gjort med «The Scottish Marine Wildlife Watching Code» og «A Guide to Best Practice for Watching Marine Wildlife» (SNH, 2017). I sistnevnte finnes egne avsnitt med artsspesifikke variasjoner og spesielle hensyn for bl.a. hvaler og delfiner.

Retningslinjene for villturisme har store variasjoner rundt omkring i verden. Innenfor hvalturisme sier stort sett de fleste retningslinjene noe om hvor nært man har lov å gå

til dyret. For eksempel har både Australia, USA og Canada retningslinjer som sier at man ikke har lov til å gå nærmere enn 100 meter fra hvalene (Williams et al., 2001).

Retningslinjer for hvalsafari i Norge

I Norge har det som nevnt tidligere vært arrangert hvalsafari siden midten av 1980-tallet. I begynnelsen var det få tilbydere og de styrte mye selv. Et forslag på norske tilpassede retningslinjer kom først i 2008 hvor WWF i samarbeid med forskere fra Ocean Sounds i Lofoten produserte et forslag på retningslinjer for hvalsafari i Norge (WWF, 2009).

Fra vintersesongen 2011/2012 kom hvalene til Tromsøregionen og det kom etterhvert svært mange tilbydere til som ønsket å drive med hvalsafari (Aarskog, 2016). Etterhvert som antallet økte, økte også konfliktene på havet, blant annet mellom tilbyderne selv, mellom forskere og tilbydere og mellom tilbydere og fiskere (Aarskog, 2016; Moe & Åsali, 2017; Sveen & Bergersen, 2017; Bludd, 2017). Flere tilbydere i bransjen etterlyste klarere retningslinjer for hvalturisme i Norge (Moe og Åsali, 2017; Martinussen, 2017). Etter initiativ fra Arena Lønnsomme Vinteropplevelser, en klynge med 72 reiselivsbedrifter i Nord-Norge (Arctic-365, 2018), ble det for første gang i 2017 utarbeidet nasjonale retningslinjer i samråd med destinasjonsselskapene og tilbyderne selv. Retningslinjene som ble utarbeidet fikk navnet *Norwhale* og bygger på prinsipper om at utviklingen av turisme skal være forsvarlig og skal ivareta natur og miljøet, lokale forhold samt ta hensyn til ansatte i reiselivsnæringen og kundene. Retningslinjene sier videre at det er viktig at hvalene skal unngå stress og frykt, at det er viktig at kundene får en god opplevelse, og at tilbydere skal ha muligheten til å ha god økonomisk profitt på produktene de tilbyr. Lover som er lagt til grunn for utarbeidelse av retningslinjene er dyrevelferdsloven og naturmangfoldloven (Norwhale, 2017). I tillegg til å følge de nasjonale retningslinjene opererer mange tilbydere i Norge også etter internasjonale retningslinjer fra Whale and Dolphin Conservation Society (Norwhale, 2017).

De to lovene som regulerer viltsafari Norge, naturmangfoldsloven og dyrevelferdsloven, gir veldig lite spesifikke føringer på hva som er lov og hva som ikke er lov rundt ulike vilt. Naturmangfoldloven §6 sier at man har en plikt til å opptre aktsomt og gjøre det som er rimelig for å unngå skade på naturmangfoldet, men

definisjonen på skader er ikke beskrevet. Det kan derfor oppstå diskusjoner på om for eksempel viltturisme skader naturmangfoldet. Dette er i stor kontrast til for eksempel USA som har *Marine Mammal Protection Act*, og Skottland som har *Nature Conservation Act* som sier mere inngående hva man har lov til og ikke lov til rundt sjøpattedyr. Eksempelvis har man ikke lov til å berøre eller føre dyrene.

De norske retningslinjene gir ganske klare føringer på hvor nært man har lov til å gå opp mot hvalene, og de norske retningslinjene har, som veldig mange andre lands retningslinjer, 100 meter som en anbefalt grense på hvor nært man har lov å gå til hvalen. I Norge har vi også en såkalt *observasjonssone*, hvor man har lov til å gå så nært som 50 meter fra hvalene. Man kan være i denne observasjonssonen i 10 minutter og her kan man kun ha en hastighet på maksimalt 5 knop. Denne observasjonssonen er spesiell for Norge, og det er få andre land som har utarbeidet retningslinjer som tillater hvalsafaribåter å gå så nært hvalen. Det er likevel viktig å være klar over at det ikke nødvendigvis er viktigst og komme nært nok til viltet for at kundene skal få observere de, og sånn sett få en god opplevelse. For mange er det nok å bare observere viltet på avstand, og mange vil likevel ha en god opplevelse av det (Orams, 1999). Det er viktig at retningslinjene er brukervennlige og at tilbyderne forstår hvordan de skal forholde seg til de, ellers er de bortkastet ifølge Parsons & Woods-Ballard (2003).

Retningslinjer for havørnsafari

Som nevnt tidligere finnes der ingen spesifikke retningslinjer som går på havørnsafari. Bioforsk har utarbeidet en guide hvor de anbefaler at fisken som kastes ut til ørna må flyte, at man må unngå hekkeplasser og at man må etterstrebe å føre ørna på ca. samme plass hver gang man kaster fisk til ho (Bioforsk, u.å.).

Videre er også tilbydere av havørnsafari i Norge regulert av norsk lovgivning, og for de vil også naturmangfoldloven og dyrevelferdsloven være de mest sentrale lovene. I Skottland derimot, er havørna spesifikt nevnt i *Nature Conservation Act*, og det står spesifikt at *Haliaeetus albicilla* skal være beskyttet mot trakassering (*harassment* på engelsk). Det er viktig å også nevne at i Skottland foregår havørnsafari ved at man observerer ørna på avstand med teleskop og kikkert, i kontrast til i Norge hvor man mere aktivt oppsøker ørna og deres habitat og hekkeområde. Altså har havørna i

Skottland et større vern mot nysgjerrige og nærgående turister enn havørna i Norge har, både i praksis og gjennom lovverket.

3. Casebeskrivelse

Denne oppgaven baserer seg på viltsafarier i Lofoten og Vesterålen, henholdsvis hvalsafari i Vesterålen og havørnsafari i Lofoten. Begge regionene har svært gode forhold for naturbaserte aktiviteter. Med stupbratte fjell som stiger rett opp fra krystallklart vann og med små aktive lokalsamfunn har regionen blitt et svært attraktivt reisemål for mange.

Hvalsafari fra Andenes

Andenes i Vesterålen er et travelt fiskevær med ca. 3000 fastboende (SSB, 2017) som er plassert helt nord på Andøya. Det som er spesielt med Andenes er at kontinentalsokkelen er på sitt smaleste i Norge akkurat her, og bare 10 km ut i havet fra Andenes sentrum ligger kanten av kontinentalsokkelen. Rett ut fra land skråner bunnen brått ned og havet her er spesielt dypt og næringsrikt. Her finnes det både blekksprut og blåkveite som hvalen beiter på og dette gjør området til et spesielt attraktivt område for hvalene, og dermed et velegnet område for å observere hvaler. Andenes er en av de få plassene i Norge hvor man kan se hval hele året, og i tillegg er Andenes unik i forhold til at hvalene kan observeres i kort avstand fra land (Visit Andøya, Havforskningsinstituttet og Norsk geologisk undersøkelse).



Bleiksdjupet kan sees 10 km fra sentrum av Andenes og gjør dermed Andenes til et attraktivt sted å observere hvaler. Kilde: ngu.no

Fra Andenes kan man i sommerhalvåret hovedsakelig observere spermhval, men man kan også være heldig å se grindhval og vågehval. Om vinteren er det hovedsakelig spekkhoggere og spermhval som observeres, men knølhval og finnhval kan også observeres (Visit Vesterålen, u.å.). Hvalsafari har blitt arrangert fra Andenes siden midten av 1980-tallet og er i dag den viktigste reiselivsattraksjonen i regionen. Et hvalsafari på Andenes skjer fra båt og per i dag er det 4 tilbydere av hvalsafari i hele Vesterålen. De ulike tilbyderne bruker forskjellige typer båter, noen bruker RIB mens andre benytter større fartøyer. Et hvalsafari koster mellom 1100-1300 kr per person, og dersom man ønsker å snorkle med hvalene koster dette ca. 2000 kr. Det er litt ulikt fra de ulike tilbyderne hvordan safarieret er organisert men hos de fleste starter safarieret med et foredrag hvor guiden forteller om hvalenes biologi og habitat samt forklarer hva som skal foregå. Deretter blir deltakerne kledd opp i flytedresser og redningsvester før man går ombord. Selve safarieret varer fra 2-4 timer. På de større båtene blir det servert en enkel lunsj ombord. De fleste tilbyderne oppfordrer deltakerne til å møtes på et lokalt spisested etterpå for en debriefing av turen, diskusjoner og deling av foto fra turen.

Deltakerne på hvalsafari er primært utenlandske turister, og mange kommer svært langveisfra. I tiden jeg var på Andenes snakket jeg med turister blant annet fra India, Nord-Amerika, Saudi Arabia og ulike sør-europeiske land. Alle tilbyderne sier at deres kunder har booket safarieret lang tid i forveien (opptil 1 år) og at kundene kommer hovedsakelig til destinasjonen for å dra på hvalsafari. Kundene gjør gjerne

også andre ting mens de er der, men den primære attraksjon og hovedmålet med reisen er hvalsafari. Kundene booker gjerne 2-3 dager på safari for å være sikker på at de får se hvalene. Dette bekrefter også turistinformasjonen i Andenes. Mitt inntrykk er at kundene på hvalsafari er godt bemidlede mennesker. Dette sier seg vel litt selv med tanke på hva det koster å dra på safariet, i tillegg til flybilletter fra andre siden av jordkloden, overnatting opp til en uke på Andenes samt mat og drikke. Flere av deltakerne jeg pratet med hadde også ankommet Andenes med privatfly.



Hvalsafari fra Andenes, her passeres Bleik en kald febuardag.

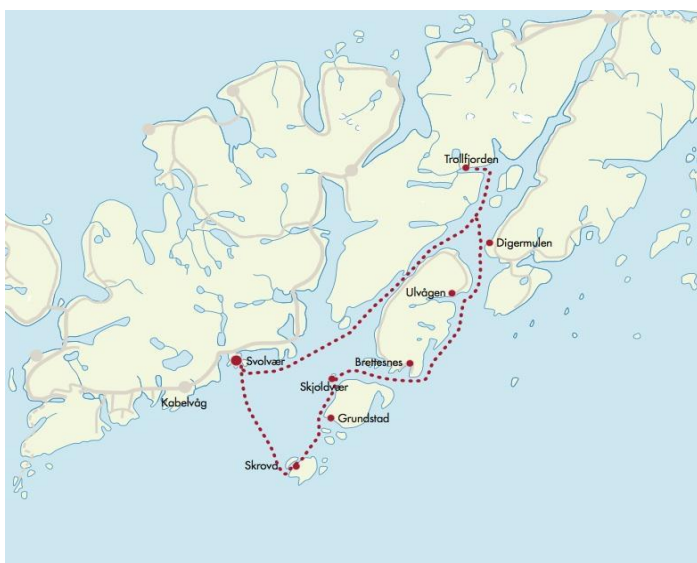
Foto: Elianne Einarsen

Havørnsafari fra Svolvær

Svolvær er en liten småby med 4630 innbyggere (SSB, 2017), og blir ofte sett på som Lofotens hovedstad. Lofoten er en av regionene med høyest havørnbestand i Norge og hele 20% av bestanden er å finne i Nordland fylke (Nordnorsk Reiseliv, u.å.). Havørnsafari har blitt arrangert fra Lofoten siden begynnelsen av 2000 tallet (Steen, 2018), og i dag finnes det flere plasser i Lofoten hvor man kan dra på Havørnsafari. I Svolvær er det rundt 5 ulike tilbydere av havørnsafari pr februar 2018.

Oppmøtested er på tilbyderen sin base i Svolvær hvor deltakerne får utdelt flytedrakt, hansker og briller. De fleste tilbyderne bruker RIB som tar 10-12 passasjerer, men jeg intervjuet også en tilbyder som brukte en større båt til turen. Safariet koster ca. 800 kr per person og varer rundt 2,5 time. På stor båt kostet safariet litt mer og hadde noe lengre varighet samt at det også ble servert en enkel lunsj ombord.

Turen starter fra havna inne i Svolvær, og går nordover mot Raftsundet langs vestsiden av øya *Store Molla*. Turens høydepunkt er turen inn til *Trollfjorden* - en spektakulær fjordarm på rundt 2,5 km lengde. Innløpet har en bredde på knappe 100 meter og fjorden er omringet av stupbratte fjell på over 1000 meters høyde som stiger rett opp fra havet (Store Norske Leksikon, 2016). Etter *Trollfjorden* passeres tettstedet *Digermulen* og man går sørover langs østsiden av *Store Molla* før man går tilbake igjen til Svolvær via øya *Lille Molla* og noen ganger via *Skrova*. Den primære attraksjonen på turen er havørna, og derfor kalles også turen for havørnsafari. Det skal samtidig nevnes at mange av turistene også drar på en slik tur for å oppleve *Trollfjorden* (Steen, 2018). Den typiske kunden på et slikt safari eksisterer ikke i følge tilbyderne selv, Destination Lofoten og Turistinformasjonen i Svolvær. Noen få forhåndsbooker plass før de ankommer destinasjonen, men de aller fleste booker havørnsafariet først etter at de er ankommet. Det kan se ut som om de fleste drar på havørnsafari for å ha en aktivitet å fylle oppholdet sitt med. Å delta på havørnsafari er dermed ikke den primære grunnen for å besøke regionen.



Ruten de fleste tilbyderne går ut i fra Svolvær. Kilde: Lofoten-Explorer.no



Trollfjorden en vinterdag i mars.
Foto: Elianne Einarsen



Havørna, et imponerende syn!
Foto: Elianne Einarsen

4 Metode

Ved innsamling av data til denne oppgaven har jeg valgt å bruke kvalitativ metode, herunder dybdeintervjuer og observasjon. Jeg valgte å bruke semistrukturerte kvalitative intervjuer, både av tilbydere som driver med hvalsafari og havørnsafari, og i tillegg har jeg intervjuet kunder av disse tilbyderne. Jeg har valgt å benytte denne metoden på grunn av metodens evne til å frembringe utdypende kunnskap gjennom tilbyders og kunders skildring av egen holdning tilknyttet viltet. I tillegg til dette har jeg også brukt observasjon som metode, hvor jeg har fått være deltaker på ulike hval- og havørnsafarier for å se hvordan disse gjennomføres og om det informantene gjør er i samråd med det de sier at de gjør.

I de følgende avsnittene vil jeg begrunne hvorfor jeg valgte denne metoden, jeg vil beskrive hvordan innsamlingen er gjennomført samt hvordan jeg har gjort analysen av dataene etterpå.

4.1 Valg av metode

4.1.1 Semistrukturert dybdeintervju

Innenfor kvalitativ metode finnes det ulike teknikker for å samle inn data, hovedsakelig gjennom observasjon eller ved intervju (Johannesen et al., 2004). Det er vanlig å benytte dybdeintervjuer som metode dersom man vil studere meninger, erfaringer eller holdninger hos informantene. Det kvalitative forskningsintervjuet forsøker å forstå verden sett fra intervjupersonene sin side (Kvale og Brinkmann, 2009). Åpne individuelle intervjuer velges når man ønsker en dyp og grundig beskrivelse av fenomenet (Jacobsen, 2005).

Med bakgrunn i dette skulle problemstillingen i min oppgave tilsa at dybdeintervju er den mest hensiktsmessige metoden å bruke, da jeg ønsker å få innsikt i hvordan holdninger tilbydere og kunder har til viltet. Jeg valgte derfor å benytte semistrukturert dybdeintervju i denne oppgaven. I følge Kvale og Brinkmann (2009) er semistrukturerte intervjuer ett intervju som forløper som en samtale, der intervjueren

stiller spørsmål og informanten svarer basert på sine erfaringer. På forhånd er det blitt utarbeidet en intervjuguide, med en liste over tema og generelle spørsmål som intervjuer ønsker å gjennomgå i løpet av intervjuet. Semistrukturerte intervjuer skiller seg fra strukturerte intervjuer på den måten at ved strukturerte intervjuer er det på forhånd bestemt både spørsmål og tema, og rekkefølgen på dem (Johannessen et al., 2004).

4.1.2 Observasjon

Observasjon kan gjøres som åpen eller skjult, passiv eller aktiv og gjøres når folks handlinger er mer interessant for oss heller enn deres synspunkter, meninger eller oppfatninger (Jacobsen, 2005). Nå er det ikke slik at selv om man sier en ting at man nødvendigvis gjør det samme. I min oppgave har jeg brukt observasjon som et supplement til intervjuene, for å studere hva tilbyderne så vel som kundene gjør, og ikke bare studere hva de sier (at de gjør) gjennom intervjuene (Tjora, 2010). Selv om jeg i utgangspunktet ønsket å få fram tilbyders og kunders holdninger til villtet, så var det også viktig for meg å få være med å se på hvordan safarier gjennomføres og om det informantene fortalte meg gjenspeiler deres handlinger.

4.2 Utvalg og rekruttering av informanter

I denne oppgaven ønsket jeg først og fremst å snakke med tilbydere som driver med viltsafarier i Nord-Norge, og det geografiske området ble satt til å gjelde for Lofoten og Vesterålen. For ikke å få et for ensidig utvalg ønsket jeg å rekruttere informanter som driver med viltsafari på ulike arter. Dette ble gjort ved at jeg kontaktet de respektive destinasjonsselskapene i begge regionene, Destination Lofoten og Visit Vesterålen. Hos begge destinasjonsselskapene fikk jeg utdelt en liste over tilbydere av viltsafarier. Jeg kontaktet så tilbyderne med en forespørsel om jeg kunne få lov til å intervjuer de, være med på ett safari samt få lov til å snakke med kunder ombord. På denne måten rekrutterte jeg 6 ulike tilbydere, tre som driver med hvalsafari og tre som driver med havørnsafari. Innenfor hver kategori (hval og ørn) var det også to tilbydere som drev safari fra liten båt (fire tilsammen) og to tilbydere som drev safari fra stor båt (to tilsammen).

I tillegg ønsket jeg å forsøke å forstå hvordan holdninger og preferanser de som velger å bli med på safari har til viltet, altså kundene. Kundene kom jeg i kontakt med ved å prate med gjestene ombord på båten. Etter endt safari gjorde jeg meg til kjenne og spurte om jeg kunne få lov til å intervju de. Til Sammen intervjuet jeg 12 ulike kunder, to på hver av de seks båtene. Jeg forsøkte å få en variasjon i alder, kjønn og nasjonalitet blant kundene.

Oversikt over intervjupersonene hos tilbyderne finnes i tabell 4,1:

	N1	N2	N3	N4	N5	N6
Hval	X	X	X			
Havørn				X	X	X
Stor båt			X			
Liten båt	X	X		X	X	X

Oversikt over intervjupersonene blant kundene finnes i tabell 4,2:

	k1	k2	k3	k4	k5	k6	k7	k8	k9	k10	k11	k12
Hval	x	x	x	x	x	x						
Havørn							x	x	x	x	x	x
Stor båt					x	x					x	x
Liten båt	x	x	x	x			x	x	x	x		

4.3 Intervjuguiden

Semistrukturerte intervju er en metode der man ønsker å studere menneskers meninger, holdninger og erfaringer (Tjora, 2010). Som forsker forsøker man å forstå informantens opplevelser og refleksjoner over disse, det vil si å se en forståelse av verden sett fra informantens ståsted. I semistrukturerte intervjuer benytter man som nevnt en intervjuguide, samtidig som det er rom for å stoppe opp ved relevante temaer som dukker opp underveis i intervjuet.

Intervjuguiden i denne oppgaven har blitt utformet med utgangspunkt i forskningsspørsmålene og teori på området. Det ble utarbeidet to ulike intervjuguides, en for kunder og en for tilbydere.

Intervjuguiden inneholder områder som;

- I. Bakgrunnsinformasjon om informanten
- II. Informantenes holdninger til retningslinjene for hvalsafari
- III. Informantenes holdninger til egen påvirkning på viltet
- IV. Om informantene selv tror de er med på eller tilbyr en bærekraftig opplevelse
- V. Fôring av havørna.

Intervjuguiden ble brukt som en form for sjekklister slik at spørsmålene ble dekket under intervjuene. Selv om spørsmålene var strukturerte i ønsket rekkefølge, ble intervjuguiden brukt på en fleksibel måte for å skape en god flyt i samtalen.

4.4. Gjennomføring av intervjuene

Alle intervjuene med tilbyderne foregikk på bedriftens kontor, i deres arbeidstid i tidsrommet 15. februar - 15. mars 2018. Intervjuene varte i 30- 40 minutter og ble tatt opp på telefonen. Intervjuene tok utgangspunkt i intervjuguiden, men som forventet foregikk intervjuene mer som en samtale enn et intervju. Rekkefølgen på spørsmålene ble derfor stilt i ulik rekkefølge fra intervjuguiden, og flere av spørsmålene fikk jeg svar på uten at jeg stilte de direkte.

Intervjuene med kundene foregikk ute på båten, på vei hjem etter endt safari. To av intervjuene ble avbrutt på grunn av for mye støy til at de kunne gjennomføres, men de ble fortsatt når vi kom tilbake igjen til land. Også intervjuene med kundene

foregikk som en samtale, og hadde en varighet på ca. 20 minutter og ble tatt opp på telefonen.

4.5 Gjennomføring av observasjon

Jeg har selv deltatt på seks ulike viltsafarier tilsammen, et safari for hver tilbyder jeg intervjuet. Alle turene gjennomførte jeg i perioden mellom 8. februar og 18. mars 2018. På fem av de seks turene jeg var med på var ikke skipper og / eller guide ombord klar over at jeg som student var med på turen. Ingen av de andre gjestene ombord var heller klar over min rolle. Jeg var kledd opp i samme flytedress som de andre turistene ombord, og sånn sett inntok jeg en rolle som deltakende observatør i skjult form. Under observasjonen har jeg forsøkt å følge med på hvordan safariet arrangeres, hvordan tilbyder opptrer, hvordan de nærmer seg viltet og om de fulgte eventuelle retningslinjer. Jeg har også observert hvordan kunder reagerer når de ser viltet og når det kastes mat til ørna. Observasjonen har jeg dokumentert i feltnotater underveis i stikkordsformer på telefonen, og i mer utfyllende form tilbake på land. Jeg har også tatt mye bilder for å dokumentere avstanden til viltet og lignende.

4.6 Analysen

Transkriberingen er blitt gjort ved hjelp av appen «ClearRecord». Intervjuene ble transkribert relativt nøyaktig men valgte å utelate informasjon og småsnakk som klart falt utenfor målet for denne oppgaven. Intervjuene med tilbyderne foregikk på norsk, mens intervjuene med kundene foregikk på engelsk, da majoriteten av kundene på slike safarier er utenlandske. Intervjuene er så blitt oversatt til norsk av meg. Etter at intervjuene var ferdig transkribert overførte jeg så interessante uttalelser til ett dokument. Etterpå markere jeg så uttalelsene med en fargekode som tilsvarte ulike temaer. Jeg brukte 4 ulike kategorier for systematisering av resultatene; bakgrunnsinfo om informanten, generelle holdninger til retningslinjene, holdninger til viltet, om de tror de påvirker viltet. Analysen er gjort på bakgrunn av innholdet i uttalelsene til informantene. I tillegg har jeg tolket situasjonen og supplert med min egen observasjon og notater som jeg

gjorde på båten av hvordan tilbyder og kunden oppførte seg, hva de gjorde, og hvordan hele safariet ble gjennomført.

4.7 Diskusjon av metodevalg

4.7.1 Validitet

Validitet i kvalitative undersøkelser handler om svarene vi finner i forskningen er svar på de spørsmål som vi forsøker å stille, og om det vi finner svar på og forskerens fremgangsmåte representerer virkeligheten (Tjora, 2010). Denne oppgaven bygger på 18 intervjuer, med 6 tilbydere og 12 kunder, altså 2 kunder hos hver tilbyder. For å unngå å få et for ensidig utvalg har jeg benyttet to ulike typer viltsafarier; tilbydere av hval og havørnsafarier. Jeg har også forsøkt å få variasjon i informantene hos kundene. Tilbyderne er godt representert med tanke på antall tilbydere av viltsafarier i området, men hos kundene representerer utvalget et svært lite utvalg av alle de menneskene som er på viltsafari i Lofoten og Vesterålen hvert år.

Ved å intervjuer gjestene ombord på båten fikk jeg mulighet til å snakke med de i den fysiske setting som var med på å forme deres opplevelse, og jeg fikk snakket med dem mens de enda hadde dette «ferskt i minne». Det hadde vært mulig å intervjuer gjestene ved bruk av kvantitative spørreskjema-undersøkelser. Dette hadde vært praktisk å la seg gjennomføre ved å for eksempel dele ut spørreskjema til alle som har vært på turen rett etterpå. Kvantitativ metode er mindre tidkrevende for deltakeren og kunne vært gunstig i denne settingen hvor kunden enten har det travelt med å komme seg videre, eller er sliten og kald etter endt safari, eller det var dårlig vær ombord.

Funnene som jeg har fått er avgrenset til å gjelde informantene jeg har intervjuet, og kan ikke ha som formål å gi en statistisk generalisering. Men funnene kan ha en analytisk verdi utover den avgrensede situasjonen, og kanskje kan funnene fra denne oppgaven benyttes i å søke å forstå hva som kan skje i en lignende situasjon, altså en analytisk generalisering. Målet med denne oppgaven har vært å gi en innsikt i de holdningene tilbydere og kundene har til viltet, men funnene fra denne oppgaven kan brukes til et forstudie til en senere kvantitativ undersøkelse. Dersom man senere

gjennomfører en kvantitativ undersøkelse på gjestens holdninger til viltet, vil man kunne nå en mye større gruppe, og sånn sett få et mer representativt utvalg, og dermed vil man kunne sjekke gyldigheten i denne oppgaven.

4.7.2 Reliabilitet

Reliabilitet handler om påliteligheten til et studie. Et kvalitativt studie kan ikke dupliseres, eller gjennomføres på nytt igjen akkurat likt. Men påliteligheten kan styrkes gjennom å gi en inngående skildring av situasjonen og fremgangsmåten i forskningsprosessen (Johannessen et al., 2004).

Selv om jeg tror at mine informanter blant tilbydere representerer ulike sider av viltsafarinæringa, og informantene blant kundene representerer ulike nasjonaliteter, kjønn og alder, er det ingen automatikk i at min rekrutteringsmetode av informanter garanterer for en god og bred variasjon av meninger og holdninger.

I tillegg ble intervjuene med gjestene gjennomført på engelsk, og har derfor i ettertid blitt oversatt til norsk. Det er alltid en fare for at man kan miste viktig informasjon ved slike oversettelser, men de fleste som jeg intervjuet snakket godt engelsk, jeg hadde god lyd kvalitet på lydopptakene og jeg har gjennomgått opptakene flere ganger, og tror derfor at min transkribering gjengir intervjuenes opprinnelige form.

Under intervjuene brukte jeg intervjuguiden aktivt for at alle intervjuene skulle bli så like som mulig. Enkelte spørsmål dukket opp underveis og noen intervjuobjekter var mer villig til å prate om enkelte spørsmål enn andre. Ved gjennomføring av intervjuene har jeg vært bevisst på min rolle som intervjuer, og har vært bevisst på å ikke stille ledende spørsmål eller på annen måte påvirke svaret fra informantene.

4.8 Etiske vurderinger

Alle intervjuene mine er basert på frivillig deltakelse og samtykke hos informantene og undersøkelsen mine inneholder ikke sensitive personopplysninger som kan spores tilbake til den enkelte informant. Studiet blir derfor ikke omfattet av meldeplikten til Norsk samfunnsvitenskapelige datatjeneste (NSD). Allikevel har jeg forsikret informantene mine om at deres personlige opplysninger vil bli anonymisert slik at ikke opplysningene deres ikke kan spores tilbake til den enkelte informant.

Ved gjennomføring av safariene ble skjult observasjon brukt, dette for å se hvordan tilbyderne gjennomførte safariet men også for å se hvordan deltakerne opplevde safariet. Skjult observasjon ligger i gråsonen for god forskningsetikk, på grunn av prinsippet om at deltakerne skal vite at de deltar i forskningen. Allikevel påpeker blant annet Tjora (2010) at denne metoden er akseptert i det offentlige rom dersom man får frem viktige data som man ikke ville fått tak i ellers. Jeg benyttet meg av skjult observasjon i mitt studie, og plassen hvor jeg gjennomførte observasjonen må betraktes som et offentlig rom. Informasjonen jeg fikk fra skjult observasjon vil heller ikke kunne spores tilbake til den enkelte person, som for eksempel kjennetegn eller andre personlige egenskaper og jeg valgte derfor å vurdere den skjulte observasjonen til å ha større nytteverdi for studiet enn ulempene dette ville medføre for deltakerne.

5. Resultater

I dette kapitlet vil resultatene fra undersøkelsen gjennomgås. Resultatene mine kan deles inn i fire ulike grupper da jeg i utgangspunktet har 4 ulike kategorier av informanter; tilbydere av hvalsafari, tilbydere av havørnsafari, kunder på hvalsafari og kunder på havørnsafari (oppsummert i tabell 5.1). Resultatene er derfor presentert ut fra de 5 forskningsspørsmålene mine.

Tabell 5,1 Oversikt over kategorier av informanter

Type informanter:	Type vilt:	
Tilbydere	Hval	Havørn
Kunder	Hval	Havørn

5.1 Retningslinjer innenfor hvalsafari - tanker og holdninger hos tilbydere.

Alle tilbyderne av hvalsafari som jeg intervjuet, fremsto som seriøse og opptatte av å følge retningslinjene. Under intervjuet spurte jeg direkte om de fulgte retningslinjene, og der fikk jeg et soleklart JA! fra alle. Flere av informantene mine har også vært med på å utarbeide retningslinjene eller kommet med innspill til dem. En av tilbyderne sier han er svært takknemlig for at det nå er utarbeidet nasjonale retningslinjer, og flere trekker fram at det har vært en nødvendighet etterhvert som det har kommet flere og flere tilbydere til som driver med hvalsafari.

«Før var det sånn at vi hadde bare våre egne retningslinjer, men så kom det flere aktører til og da ble det felles retningslinjer utarbeidet.» n3

«På noen plasser hvor det e er det 20 aktører så MÅ man regulere dette på noen måte sånn at ikke alle ligger oppi ryggen på hvalen.» n1

«Det er klart det er bra at disse retningslinjene eksisterer og de må jo noe slikt til for at det skal reguleres litt i og med at det er ikke noe konsesjoner, du trenger ikke noe tillatelse for å drive med dette, alle som vil kan starte opp med dette. Det eneste du trenger for å drive med dette er båtsertifikater etc., men det er klart at de tingene har jo ingenting med dyrevelferden å gjøre.» n1

På spørsmål om hvilke tanker de har til retningslinjene er informantene mine utelukkende positiv, og flere trakk fram at det var viktig å ha retningslinjene å støtte seg på dersom kundene ønsket å overtre retningslinjene.

«Og jeg synes også det er bra, fordi om noen kunder ønsker f.eks. at vi skal gå nærmere dyrene så kan vi vise til retningslinjene og forklare at vi må forholde oss til dem. Og det betyr også at om vi ser en flokk, så er vi bare en halvtime i lamme de, så må vi forlate de. Sånn er det bare, og det er greit å ha retningslinjene å støtte seg på. Og folk aksepterer det.» n2

«Og så hender det jo at gjestene kommer bort til oss og sier de har sett et blås der og der, og at vi må følge etter det. Da er det greit å kunne forklare at man ikke bare kan styre mot hvalen, eller følge han for da forstyrres han, og at dette er det også retningslinjer på» n3



Et blås langt i det fjerne. Det betyr ikke nødvendigvis at tilbyderer følger etter denne hvalen selv om kunden ønsket det. Foto: Elianne Einarsen

Retningslinjene til Norwhale gir ganske klare føringer på hvordan man skal tilnærme seg hvalene, og hvilken avstand tilbyderer skal holde til hvalene. Dette spurte jeg ikke informantene mine direkte om, men likevel trakk alle fram dette med avstand og nevnte det i intervjuet.

«Og så skal hvalene nærmes bakfra. Og så skal du stoppe når du er 80-100 meter unna. Om hvalen kommer nærmere så er det ok, men vi skal ikke gå nærmere den. Og så er det jo sånn at med alle typer hvaler så skal man ikke kjøre etter de bakfra, fordi det er som å jage de, og du skal heller ikke gå forfra, fordi det er som å stoppe dem. Man skal holde parallell kurs, ikke nærmere en 80 meter.» n3

«Vi prøver å holde stø kurs, ikke drive å svinge, holde rett kurs og ikke ALDRI kjøre fremfor dem, for med en gang vi begynner å krysse foran de så påvirker du dem. Da vil de begynne å skifte kurs eller snu eller ett eller anna. Så vist du går forsiktig fram, holder stø kurs, samme turtallet, så påvirker vi ikke dem, vi ser jo atte det er måten og minst påvirke dem på». n1



Hvalen nærmes bakfra. Foto: Elianne Einarsen

For å finne ut om hvalsafartilbyderne faktisk følger retningslinjene fikk jeg lov til å være med som observatør på alle hvalsafariturene. De jeg intervjuet var bedriftseiere som ikke var med ombord de dagene jeg var ute. På turene var det en annen skipper samt guide som holdt safariet. Det jeg observerte var at retningslinjene var synlig plassert i lokalet til tilbyderer, guiden informerte om de ombord, og for meg så det ut som om retningslinjene ble fulgt. Når vi nærmet oss hvalene holdt skipperen stø kurs, vi nærmet oss de bakfra og når vi nærmet oss hvalene holdt vi avstand til dem. Personlig synes jeg det var vanskelig å bedømme hvor nært vi var hvalene, og om vi var over eller under anbefalt grense på 100 meter, og 50 meter i observasjonssonen. Jeg spurte skipper og guide om dette som mente vi var 80 meter fra hvalene, altså inne i observasjonssonen. Når hvalene dukket forlot vi de, slik retningslinjene sier, og vi var aldri ved samme individ to ganger etter hverandre. Dette observerte jeg vet at guiden informerte om ulike merker og kjennetegn på hvalen, slik at vi kunne identifisere at det ikke var samme hval vi observerte hver gang.



Ca. 80 meter fra hvalen, ifølge guiden. Vanskelig for et utrent øye å bedømme dette. Foto: Elianne Einarsen

5.2 Havørntilbyders vurdering av forstyrrelser rundt havørn

Hos tilbydere av havørnsafari stiller det seg ganske annerledes enn hos tilbydere av hvalsafari, fordi her finnes det ikke etablerte retningslinjer. Likevel ønsket jeg og søke å forstå hvilke vurderinger tilbyderne gjør seg med tanke på at de tilbyr sine gjester en veldig nær opplevelse med ett av våre fem største rovdyr.

Det første jeg spurte tilbyderne om, var om de selv mener at deres virksomhet påvirket ørna. Her var tilbyderne veldig klar i sin tale, og ingen mente at deres aktivitet hadde noen negativ påvirkning på villtet. En tilbyder mente at det var såpass få tilbydere i regionen at det ikke medførte problemer for ørna per i dag, men med Lofotens stadig økende popularitet og økende antall turister, vil det etterhvert være sannsynlig at det kommer flere tilbydere til, og at det igjen potensielt kunne by på problemer.

«Jeg er jo ikke ekspert på dette feltet altså, og spør du en ornitolog så har de kanskje en annen oppfatning, men enn så lenge så tror jeg ikke det er et problem at vi påvirker ørna negativt her i Svolvær-regionen» n6

«Så altså enn så lenge så tror jeg ikke dette representer noe stort problem men det er klart at, kommer det plutselig veldig mange flere, se for deg at det er 40 sånne båter som leter etter havørna, da ville jeg jo vært litt mer betenkt.» n4

Når det gjelder føring av ørna var tilbyderne klar i sin tale på at de mente dette var en ok ting å gjøre, og at dette ikke påvirket ørna nevneverdig. Noen av tilbyderne hadde gjort en selvevaluering rundt deres praksis med føring, og de kom frem til at dette var en ok ting å gjøre.

«så vidt jeg har skjønt... så er det helt innafor det vi gjør, med å kaste ut fisk til ho. Vi har hatt noen diskusjoner rundt dette tidligere, i og med at det er en rovfugl, og om ho gjør seg avhengig av oss, men det er jo, eller.. hva skal jeg si.. nei jeg tror ikke det...» n6

Alle tilbyderne trakk fram at de mente det var ørna selv som bestemte om hun ville ta fisken de kastet til henne, og dersom hun ikke ønsket den kunne hun bare la vær å spise fisken.

«Og så er det jo sånn at... det er jo sånn at ørna velger jo om ho vil ta den fisken vi hiv ut, men sånn som det er nå, med alle fiskebåtene så er ho nok ganske mett, og en frossen sild står kanskje ikke øverst på menyen hennes» n6

«Og når vi kaster ut sild til ho så kommer ho jo veldig nært, og det er jo litt av poenget også, sånn at folk skal få se ho nært. Men samtidig så styrer jo ho det derre helt sjøl, fordi det er ganske ofte at ho ikke er interessert, at ho bare ikke bryr seg om oss, og ikke tar fisken i det hele tatt. Og da må vi jo bare trekke oss ut derifra.» n5

«Og vi ser jo at det er jo slettes ikke bestandig at ho er interessert i den maten vi kaster til ho, sånn at jeg er ikke i noen tvil om at ho har nok mat eller sånn.» n4

Videre var tilbyderne klar over at havørna var rødlista, men mente at den lokalt i Lofoten-regionen var svært godt representert. Dermed mente tilbyderne at det kanskje var en bra ting at ørna ble føret av dem.

«Nu e jo ørna rødlista så sånn, selv om man lokalt kan si at det er i overkant mye, mene... enn så lenge og særlig siden den står på rødlista så kan man jo snu på det å si atte... det e jo utelukkende positivt og det e jo ikke sånn atte ho får bestandig mat, det e jo ikke sånn at ho e flaska opp på sild, vi vet at den silda er kjærkommen, men jeg vil jo tro at hun er fullt kapabel til å fange andre typer fisk.» n4

«Altså havørna er jo rødlista, men en ting er i alle fall helt sikkert og det er at ho e ikke mye trua her i området! Det e jo bare å se deg rundt, det er jo ørn overalt!» n5

Tilbyderne ble spurt om de hadde noen retningslinjer internt på hvordan de skulle forholde seg til avstanden til ørna, og om de hadde noen tanker om dette. Da jeg gjennomførte undersøkelsene fantes det ikke etablerte eksterne retningslinjer hos tilbyderne av havørnsafari, noe alle tilbyderne bekreftet. Allikevel kan det fremstå som om tilbyderne har gjort noen vurderinger rundt dette og implementert en enkel

lokal prosedyre, uten at dette er etablerte nedskrevne retningslinjer som er slått opp i lokalet. Dette støttes på bakgrunn av følgende prosedyrer: båtene på havørnsafari følger samme seilingsruten på hvert safari, tilbyderne kaster ut silda til ørna på samme plass hver gang og tilbyderne var også veldig klar på at de i hekkesesongen skulle holde god avstand til etablerte hekkel plasser samt holde avstand til reirene. Tilbyderne ga også signaler om at båtene deres bråker en del og det potensielt kunne være forstyrrende. En tilbyder uttrykte også at det hadde vært fint med flere retningslinjer for deres praksis.

«Og så forsøker vi jo å gå sakte når vi går der vi vet ho er her, og ser vi ho så slår vi jo av motoren og bare ser på ho og lar naturen synke inn.» n5

«Nei altså det er jo ørna selv som bestemmer det, for ørna kommer jo i mot båten. Og det er jo forsåvitt greit fordi vi driver jo ikke og ser ei ørn på land og så kjører vi helt inntil ho, så nært vi kan komme. Så i utgangspunktet så skal vi jo forsøke å redusere forstyrrelsen, vi som alle andre. Og det er klart det hadde jo ikke gjort noe om man hadde fått flere retningslinjer, for å beskytte ørna.» n4

«Nå er jo teknologien på båtene noe helt anna enn tidligere, så støyen fra båtene er jo mye mindre nå enn før. Så e det jo dette med å avpasse fart, ta hensyn til hekketid og så litt sånne ting.» n4

Også hos alle havørntilbyderne fikk jeg mulighet til å være med ut på safari og fikk dermed mulighet til å se hvordan de ulike safariene blir organisert. I likhet med tilbyderne på hvalsafari, intervjuet jeg også for havørntilbyderne selve bedriftseierne. Det var en annen skipper og guide som var med ut på safariet. Også her var jeg med to ulike tilbydere på RIB-båt samt en tilbyder på stor båt. I likhet med på hval var også her RIB-safariene nokså lik, mens safariet på stor båt var litt annerledes organisert. Det var interessant å se seilingsruten til skipperen på kartplotteren, den var svært nøyaktig plottet inn og føringsstedene var avmerket på kartet. Skipperen uttrykte at dette var nødvendig for å begrense påvirkningen på ørna, og slik at ørna visste hvor hun kunne få mat hver gang, men at han personlig syntes det ble kjedelig å kjøre akkurat samme plass hver dag og at han skulle ønsket han hadde mere frihet til å bestemme ruten selv. Videre observerte jeg at guiden pekte på ulike

hekkeplasser som ørnene brukte, og vi kjørte svært sakte gjennom ulike sund der ørnene lett kunne observeres og hvor vi kom veldig nært dem.

5.3 Forståelse av forstyrrelser på viltet blant deltakere på hvalsafari

Det var viktig for meg i denne oppgaven å ikke bare se på hvordan tilbyderne av viltsafari forholder seg til retningslinjer og forstyrrelser på viltet, men også forsøke å forstå hvilke holdninger deltakere på slike safarier har til denne aktiviteten, og om de tror de er med på å forstyrre viltet ved å dra på et slikt safari. Mens tilbyderne har et mer økologisk perspektiv og vurderer sin bedrift opp imot direkte forstyrrelser på viltet, vurderer deltakerne sin påvirkning ut i fra en menneskelig forståelse av det de opplever, altså en mer antroposentrisk vurdering. Deltakerne på hvalsafari er som regel utenlandske turister som har reist lang for å komme seg til Vesterålen, og deres primære mål med reisen er å oppleve hvaler ute på havet. På spørsmål om de trodde safariet de nettopp hadde vært med på påvirket hvalene, ble de fleste litt usikre og det var ingen som hadde veldig klare meninger om dette. Funnet var at alle kundene mente tilbyderen var seriøs, og at de stolte på at tilbyderen tok de rette beslutningene, og at hvalene dermed ikke ble påvirket av aktiviteten.

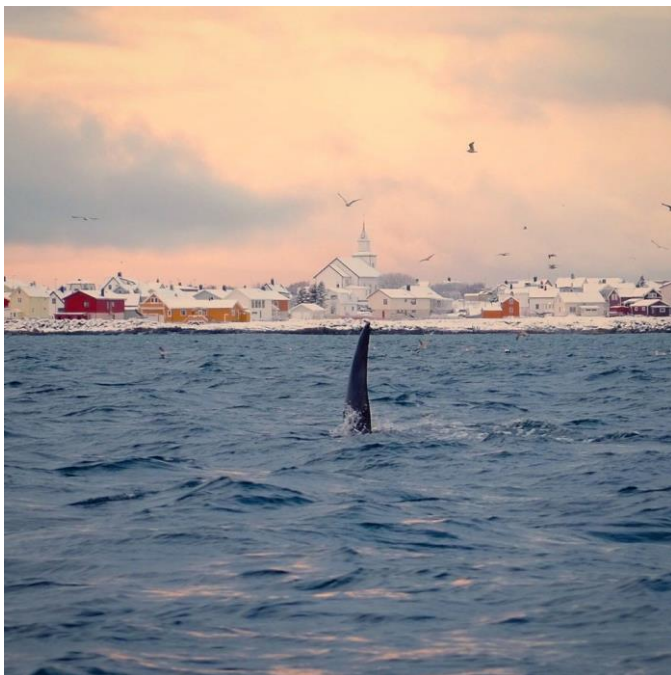
«Guiden vår var jo veldig påpasselig på at vi ikke skulle være for lenge ved hvalene av gangen, og de var jo veldig nøye når vi nærmet oss de, slik at vi ikke kjørte på dem eller kom forfra dem eller sånt da, så neeeiheee... det tror jeg virkelig ikke» k3

Alle kundene mente også at hvalene hadde såpass stor boltreplass i havet, og dersom ikke hvalene var tilfreds eller ble forstyrret så kunne de bare svømme vekk fra forstyrrelsen. Flere av kundene trakk også fram at destinasjonen hvor safariet foregikk fra var et veldig ruralt område, med lite folk og lite båttrafikk.

“Og så var det jo et veldig stort område da, og det er jo veldig få båter her i området» k4

«Jeg vet ikke, jeg håper de ikke blir forstyrret! Tror du de blir forstyrret av oss? Det har jeg egentlig ikke tenkt over. Jeg tror ikke det, jeg mener, de er jo vant til båter og blir de redde kan de vel bare svømme vekk?» k2

«Men altså, det er jo nesten ingen båter her. Vi har en sommerstue ved kysten i Sverige og der er så mange båter om sommeren og av og til så kan man se slike oljeflak på havet, og det er ikke bra. Men slike problemer har dere jo ikke her oppe, her bor det jo nesten ikke folk» k4



Andenes. Her bor det jo nesten ikke folk, og hvalen kan bare svømme vekk dersom han blir forstyrret - i følge informanten. Foto: Elianne Einarsen

Noen av informantene trakk også paralleller til sjøpattedyr i fangenskap, og hadde sterke negative meninger om sjøpattedyr i fangenskap, mens de mente sjøpattedyrene rundt Vesterålen hadde et mye bedre liv. De anså derfor ikke det å dra ut i båt for å se på dyrene ute i deres element som et problem.

“Men det jeg ikke liker er spekkhoggere i fangenskap, de tror jeg har det helt forferdelig. Tenk på de stakkars store dyrene i fangenskap og så kan du sammenligne hvordan deres venner har det her oppe i rent krystallklart iskald arktisk vann. Nei jeg begynner å gråte nå.» k2

«Jeg er ikke noe biolog, men jeg har alltid vært så fascinert av sjøpattedyr, og jeg har vært på hvalsafari mange ganger før. I Monaco har vi akvarium med sjøpattedyr i fangenskap og det synes jeg er helt forkastelig. Jeg skjemmes over det!» k1



Denne hvalen har det åpenbart bedre enn i fangenskap ifølge informanten.

Foto: Elianne Einarsen

5.4 Forståelse av forstyrrelser på viltet blant deltakere på havørnsafari

Deltakerne på havørnsafari besøker ikke Lofoten primært for å være med på havørnsafari, men booker dette når de er ankommet destinasjonen.. Deltakerne bar preg av å være mer "masseturist" enn en som har reist langt for å oppleve akkurat denne aktiviteten. Man deltar på aktivitetene som en del av å fylle ferien med noe spennende og interessant, kanskje uten å være spesielt opptatte av "dybden" og egen påvirkning knyttet til aktivitetene. På direkte spørsmål om de trodde ørna ble påvirket av oss på havet i dag, svarte alle at de ikke trodde ørna ble påvirket negativt fra oss. I likhet med deltakerne på hvalsafari var også deltakerne på havørnsafari opptatt av at viltet kan trekke seg unna dersom hun føler seg forstyrret. Ørna kan fly og kan dermed fly av gårde dersom hun vil være i fred var konklusjonen til mange av deltakerne. Videre trakk flere av kundene fram at vi kjørte såpass sakte at ørna ville ikke blitt forstyrret av dem.

«Nei det tror jeg ikke. Om den hadde latt seg irritere av oss, så kunne den jo bare ha flydd avsted. Dessuten så synes jeg skipperen var veldig dyktig til å avpasse farten,

og han stoppet jo helt opp når han matet ho og når vi gikk forbi de bergene som de hadde reirene sine på» k7

«Nei det tror jeg egentlig ikke. Vi kjørte jo relativt sakte, og vi gikk jo ikke så veldig nært de og dessuten er det vel ikke i hekkesesongen deres nå» k8

På spørsmål om hva deltakerne syntes om at tilbyderne føret ørna, var alle utelukkende positiv og ingen nevnte noe som helst potensielle negative konsekvenser dette kunne medføre for viltet. Flere trakk fram at ørnene i Lofoten er så bortskjemt med fisk av høy kvalitet, og at dette var grunnen til at hun ikke ville ha fisk som ble kastet ut til ho:

«Det synes jeg var en meget god ide! Det var fint at ørna kom så nært at vi virkelig kunne få studere henne på såpass nært hold. Det er jo en utrolig stor fugl, med en enorm kraft!» k7

«Det var jo litt morsomt at ørna ikke var så interessert i den fisken guiden forsøkte å lokke den med. Den er vel så godt vant med høykvalitetsfisk her at den frosne fisken han gav den var kanskje ikke av god nok kvalitet»? k9

5.5 Forskjeller mellom havørn og hvalsafari

Den største forskjellen mellom hval- og havørnsafari er etablerte retningslinjer. Innenfor hvalsafari er det over lengre tid utarbeidet ulike former for retningslinjer, og Norge fikk som nevnt sine første nasjonale retningslinjer i 2017. De tilbyderne som jeg har intervjuet fremstår som seriøse, verdsetter og følger retningslinjene nøye. For dem er det viktig å ta vare på naturen, og verne om den.

«Naturen er jo levebrødet mitt, hadde den ikke vært så spektakulær som den er her, så hadde jeg jo ikke kunne levd av å selge den. Så det er klart jeg må jo gjøre det jeg kan for å ta vare på den» n1

Når det gjelder havørnsafari er det åpenbart mere "fritt" og tilbyderne har ingen retningslinjer å forholde seg til når det gjelder dyrevelferden til ørnene. Tilbyderne er omfavnet av lover og regler slik som dyrevelferdsloven og naturmangfoldloven, men har altså ikke spesifikke retningslinjer som sier noe om hvordan de skal forholde seg til ørna. Allikevel anerkjenner de den verdien naturen har, og at de er avhengig av den for å selge sitt produkt.

«Det er jo helt klart at de som kommer til Lofoten de kommer hit for naturen, og for å få unike og autentiske opplevelser, altså opplevelser som skjer ute i naturen (.....) Skal vi tilby havørnsafari så må vi jo ha ørna og ta vare på ho! Hahaha ikke sant, vi kan jo ikke fordriv ho bort» n8

Når det gjelder forskjeller mellom stor og liten båt var det svært få forskjeller. Aktører på både stor og liten båt, på både havørn og hvalsafari er opptatt av naturen og håper de som er med på en slik tur skal sitte igjen med et godt inntrykk og et ønske om å lære noe.

«Jeg har jo stor tro på at natursafari og det ønsket de tilreisende har om å se naturen og oppleve dyrelivet, det blir nok bare sterkere og sterkere. Sant noen av våre gjester kommer jo fra storbyer i Kina, og da er det veldig spesielt å få oppleve et rovdyr på så nært hold.» n6

Selv om det ikke finnes etablerte retningslinjer for havørnsafari, og selv om tilbyderne selv sier de ikke har noen retningslinjer så observerte jeg likevel at de har en form for prosedyrer som de forholder seg til, selv om de kanskje ikke ser på dette selv som retningslinjer. Aktørene kjører nøyaktig den samme ruten hver gang de er på safari, og de fleste tilbyderne har opp til to daglige avganger. De kaster silda ut til ørna på nesten nøyaktig samme sted hver gang og holder omtrent samme fart på hver eneste tur. På denne måten lærer ørna seg turistbåtene sitt mønster, og den vet hva den får og når den får det. Jeg opplevde at alle tilbyderne jeg var med på safari hadde denne praksisen. På denne måten kan man si at det er etablert en lokal "bransjenorm" på hvordan man skal oppføre seg på havet blant tilbyderne. De hensyntar ørna til en viss grad og i en mer uformell form, selv om de er noe ubevisste på dette.

Det er også en annen vesentlig forskjell mellom disse to typer aktiviteter. Tilbydere av hvalsafari har ingen garanti for å få "levert" et godt produkt til kunden, da spotting av hval er svært usikkert, og tilbyderne har et usikkert moment foran seg. De vet ikke hvor og når de finner hvalene på turene sine og om de i det hele tatt finner hvalen. Det er også lagt mer restriksjoner på dem på grunn av de etablerte retningslinjene, som i enkelte tilfeller kan begrense opplevelsen for enkelte kunder. Havørntilbyderne har et helt annet produkt, fordi de har alltid med seg mat, de reiser på en kjent rute som de vet har flere ørnepar og som ikke har samme type retningslinjer.

En vesentlig forskjell ligger også i forskjellen hos kundene på hval og havørnsafariet. Alle kundene hos hvalsafartilbyderne hadde reist langt for å komme seg til Andenes og flere av de jeg intervjuet var fra Asia. De hadde reist til Andenes for å være med på hvalsafari og hadde dette som sin primærattraksjon og dette var hovedformålet med reisen. Som nevnt kom flere jeg snakket med i privatfly og de aller fleste var ute på safari to til tre ganger i løpet av oppholdet sitt og de fleste hadde booket safariet lang tid i forveien. Når det gjelder kundene på havørnsafari var dette helt annerledes og de hadde havørnsafari som en sekundærattraksjon. De var allerede i Svolvær og var på utkikk etter en opplevelse eller en aktivitet å fylle dagen sin med. Alle jeg snakket med hadde booket turen sin samme dag eller dagen i forveien av safariet. Ingen av informantene var lokale, men de kom ikke like langveisfra som informantene på hvalsafari. Likevel var informantene på både hval- og havørnsafari like i sine vurderinger av påvirkning på viltet og ingen av de anså safariet som en negativ konsekvens for viltet.

5.6 Oppsummering av resultatene

I tabell 5.1 følger en oppsummering av funnene fra undersøkelsen:

Forskningsspørsmål:	Hval	Ørn
Forhold til retningslinjer	<ul style="list-style-type: none"> - Retningslinjene blir fulgt -Tilbyderne er positive til retningslinjene 	<ul style="list-style-type: none"> -Retningslinjer eksisterer ikke. -Tilbyderne mener selv de hensyntar viltet med tanke på hvor nære de går og hekkesid. -Aktørene ser ikke problemet med fôring.
Kunders holdning til forstyrrelser til viltet	<ul style="list-style-type: none"> -En antroposentrisk tilnærming. -Kundene ser seg selv som overlegen i forhold til viltet, tror alt er bra med hvalene i Nord-Norge fordi hvalen er fri og kan gjøre som de vil 	<ul style="list-style-type: none"> -Kundene deltar på havørnsafari som en aktivitet i ferien - Positiv til fôring -Få refleksjoner om påvirkning på viltet
5) Forskjeller mellom aktivitetene og mellom tilbydere	<ul style="list-style-type: none"> -Hvalsafaritilbydere har retningslinjer å forholde seg til -Ikke etablerte retningslinjer på havørnsafari, likevel en "bransjenorm" for hvordan man skal oppføre seg -Det er lettere for tilbyderne på havørn å tilby et sikkert produkt, vet hvor havørna er, går i samme rute hver dag. Vanskelig for hvalsafaritilbydere å vite hvor hvalene er 	

6. Diskusjon

6.1 Hvalsafaritilbyderes forståelse av forstyrrelser på viltet

I dag finns det veletablert retningslinjer for hvalturismen, og i mitt studie fant jeg at alle informantene vurderte retningslinjer som viktig og noe som de var nøye med å følge. Det skal nevnes at de nasjonale retningslinjene tilbydere nevner (Norwhale, 2017) ble utarbeidet høsten 2017, og jeg gjennomførte undersøkelsen vinteren 2018. Likevel uttrykker informantene mine at de har fulgt disse retningslinjene i årevis, selv om de ikke ble standardisert før i høst. Antallet tilbydere av hvalsafari i Vesterålen er relativt få i dag med 4-5 bedrifter. Med tanke på at veksten i reiselivsnæringen i regionen øker samtidig med etterspørselen etter viltopplevelser, er det ikke utenkelig at antallet tilbydere øker på sikt. Dermed er det nyttig for både hval og tilbydere at retningslinjene og en beste praksis allerede er etablert i dag.

Det er også viktig å være klar over at selv om tilbyderne sier at de følger retningslinjene, er det ikke nødvendigvis slik at de gjør det. Og selv om de tror de gjør det, kan det også hende at de misforstår enkelte ting i retningslinjene (Parsons & Woods-Ballard, 2003). Retningslinjene i de fleste land baserer seg på at det er avstanden til båtene som er problemet for hvalene, og som potensielt kan føre til skade. Dette er også tilfellet med de norske retningslinjene og alle informantene mine nevner avstanden som det viktigste punktet å følge. Videre er det viktig å være klar over at det er vanskelig å bedømme avstanden på sjø, og det kan være vanskelig å vite om man faktisk holder korrekt avstand til hvalene. Derfor kan det være at hvalsafaritilbydere faktisk bryter retningslinjene, selv om de ikke hadde en intensjon om å gjøre det (Williams et al., 2001). Som nevnt i resultatene informerte guide og skipper meg om at vi var 80 meter fra den ene hvalen vi observerte. Selv synes jeg det virket som om vi var mye nærmere, men jeg har ingen erfaring i å bedømme avstand til sjøs. Kanskje ble jeg lurt? Kanskje var vi nærmere hvalene enn 80 meter, eller kanskje trodde guiden at vi var 80 meter fra hvalen. Kanskje hadde hun rett. Det er i alle fall vanskelig å bedømme avstanden, og besetningen ombord kunne hatt mer fokus på dette samt informert kundene sine mer.

Orams (2000) argumenterer for at det er få retningslinjer som regulerer den globale skipstrafikken med tanke på avstanden lastebåter, cruisebåter, passasjerbåter og fritidsbåter skal holde til sjøpattedyr, og at disse båtene utgjør en betydelig større fare for hvalene enn båtene som er på hvalsafari. Akkurat det er også et paradoks i mitt studie. På Andenes er det tre tilbyder som driver hvalsafari - skulle alle være ute samtidig vil det totalt være tre til fire båter knyttet til viltsafari på havet samtidig i området rundt Andenes. Disse båtene utgjør en svært lav andel av den totale trafikken på havet, da Andenes er en travel havn for blant annet fiskerier men også last, i tillegg til at stedet har en militærbase. De dagene jeg var ute på safari var det en betydelig trafikk på havet, og jeg observerte flere militære fartøyer, lasteskip og fritidsbåter i tillegg til alle fiskebåtene. Selv om ikke disse båtene primært er ute etter å oppsøke eller observere hvalene opererer de i samme miljøet og deres aktivitet vil også være med på å forstyrre hvalene.

I en studie av spekkhoggere nord for Vancouver Island i Canada fra 2001 av Williams et al. konkluderes det med at bruk og overholdelse av retningslinjer er veldig viktig når det gjelder hvalsafari for spekkhoggere. I Canada har ikke båter lov å gå nærmere spekkhoggeren enn 100 meter, og selv om retningslinjene ble fulgt ble bevegelsesmønstret og atferden til spekkhoggeren påvirket av båtene. I Norge sier retningslinjene til Norwhale (2017) at det er lov til å bevege seg opp til 50 meter fra hvalene, i en såkalt "observasjonssone". Hvalene i studiet til Williams et al. (2002) ble stresset, svømmehastigheten økte og tiden de var oppe ved overflaten ble endret. Det sees en tydelig korrelasjon med båttrafikk og hvalens oppførsel, atferd og bevegelse. Dette studiet er gjort i Canada på en annen populasjon enn den vi har i Norge og spekkhoggerne i dette studiet er fast tilhørende i dette sundet nord for Vancouver Island. I kontrast er den populasjonen med spekkhogger som kan observeres i Vesterålen på vinteren migrerende, de følger silda og er ikke fast tilhørende i regionen.

Williams et al. (2001) stiller spørsmål ved om spekkhoggerne i Canada over tid lærer seg å leve med båttrafikken, at de lærer seg å unngå båtene og hvordan de skal forholde seg til slik trafikk. Dette vil ikke hvalene i Vesterålen nødvendigvis ha samme muligheten til, da de migrerer og oppholder seg i regionen i kun en kortere periode på noen måneder. Og selv om jeg opplevde det som mye trafikk på havet de dagene jeg var der, kan trafikken rundt Andenes ikke nødvendigvis sammenlignes

med trafikken som er rundt Vancouver Island i Canada. Et uklart moment da er om populasjonen med hval rundt Vesterålen blir like mye stresset og påvirket grunnet en usikker belastning.

I dag er det lite kontroller med retningslinjene, og man kan spørre seg om hvor sannsynlig det er at det får konsekvenser for tilbyderne dersom noen bryter disse. I Norge følges ikke retningslinjene av noen juridiske eller økonomiske sanksjoner. Dette er i stor kontrast til f.eks. USA og Skottland som har egne lover som *Marine Mammal Protection Act*, som er en egen lov som sier hvordan og hva man har lov til å gjøre i nærheten av sjøpattedyr og som har egne kontroller for dette. Likevel har vi i Norge både dyrevelferdsloven og naturmangfoldloven som retningslinjene til Norwhale prinsipielt bygger på.

Det å ha snorklere i vannet kan potensielt være mer forstyrrende for hvalene, fordi man da inntar en mer aktiv rolle sammenlignet med å kun observere hvalene fra en båt (Parsons, 2012). To av tilbyderne jeg intervjuet hadde snorkling med spekkhoggere som ett av sine primærprodukter. Den ene tilbyderen og deres kunder hadde liten tro på at deres aktivitet var forstyrrende for hvalene og tilbyderne argumenterte for å være nøye med å følge retningslinjene og ikke forstyrre hvalene. Tilbyderen argumenterte også for å være veldig nøye i måten han tilnærmet seg hvalene på og måten han slapp snorklerne ut i vannet på, noe jeg også observerte under de safariene som jeg var med på. Parsons (2012) argumenterer for at denne typen aktivitet er mye mer forstyrrende for dyrene enn vanlig observasjon fra båt. Som en interessant observasjon kom en annen tilbyder jeg intervjuet som ikke tilbyr snorkling med argumenter om at snorkling er potensielt mer forstyrrende for hvalene fordi man entrer deres habitat direkte.

6.2 Havørnsafaritilbyders forståelser av forstyrrelser på viltet

Lofotens geografi, topografiske forhold og rike mattilgang fra fisk og sjøfugl ligger godt til rette som habitat for havørn. Grad av påvirkning på havørn fra forstyrrelser knyttet til menneskelig aktivitet i Lofoten kan antas å være mindre enn i mer øde områder som f.eks. Lappland og verneområder i Kroatia hvor ørna er i mindre daglig

kontakt med menneskelig aktivitet (Radovic & Mikuska, 2009; Helander, 1985). Noe av forklaringen er geografisk og knyttes til mange små øyer med mye bratt fjell som gjør at tilgjengelig landområde må deles mellom menneske og vilt. Infrastruktur og annen bebyggelse er spredt ut over store områder i Lofoten og Vesterålen, slik at det finnes få større urørte områder ørna kan trekke seg vekk til. En annen del av forklaringen er at menneskelig livsgrunnlag og aktivitet på øyene knyttes i stor grad til fiske, og arealbehovet for fiske sammenfaller med havørnas behov for å skaffe seg mat. Tilstedeværelsen av fiskeriene medfører mye lokal motorisert båttrafikk i hele regionen, slik at havørn i varierende grad er nødt til å akseptere støy både direkte fra motorisert båt og fra annen menneskelig aktivitet. Noen av informantene mine uttrykte at RIB-motorene bråkte en del, men i samme setning sa de at deres båter var en veldig liten andel av det totale antallet med båter som trafikkerer ruten hvor safarier tilbys. Dette er nok også tilfellet siden *Trollfjorden* og *Raftsundet* er svært trafikkert av annen skipsfart, både fiskebåter, fritidsbåter, cruiseskip og Hurtigruta. Det er klart at 3-4 daglige RIB-båter på fjorden er med på å øke trafikken, men trafikken vil ikke bli merkbart mindre om disse båtene sluttet å operere.

En stor aktiv fiskeflåte gir havørna og annen sjøfugl økt mattilgang ved at fisk sløyes og noe kastes over bord. Havørna kan velge og vrake mellom fisk og sjøfugl eller ferdig preparert fiskeslo. Dette forklarer kanskje noe av grunnen til at ørna ikke alltid er interessert i å fange fisken som kastes ut fra safaribåtene. Tidligere trodde fiskere at det brakte lykke med seg å føre ørna før de dro til Lofotfisket for å sikre god fangst og ingen uhell. Slik sett er dette med å føre ørna i Lofoten ikke noe nytt fenomen, men en aktivitet som bygger på en kulturhistorisk tradisjon (Steen, 2018). Kanskje derfor har tilbydere av havørnsafari et annet syn på ørna, og at de mener de viderefører en allerede gammel og etablert praksis med å føre ørna.

At tilbyderne av havørnsafari har et mindre reflektert forhold til forstyrrelser av viltet enn tilbyderne av hvalsafari kan også komme av at de ikke har etablerte retningslinjer å forholde seg til. De reflekterer for eksempel ikke over hvilke konsekvenser, både negative og positive, deres praksis med føring kan ha for ørna. Allikevel kan det fremstå som om tilbyderne har gjort noen vurderinger rundt dette med retningslinjer og de har produsert en enkel lokal prosedyre, uten at dette er etablerte nedskrevne retningslinjer som er slått opp i lokalet. Prosedyren er som følgende: båtene på

havørnsafari følger samme seilingsruten på hvert safari, tilbyderne kaster ut silda til ørna på samme plass hver gang og tilbyderne var også veldig klar på at de i hekkesesongen skulle holde god avstand til etablerte hekkeplasser samt holde avstand til reirene. Hva som menes med "god avstand" er jo subjektivt og tilbydernes eget syn på saken, og dette skulle jeg selvfølgelig ha bedt de utdype. En av skipperne uttrykte at dette var nødvendig for å begrense påvirkningen på ørna, og slik at ørna visste hvor hun kunne få mat hver gang. Han personlig syntes det ble kjedelig å kjøre akkurat samme plass hver dag og at han skulle ønsket han hadde mere frihet til å bestemme ruten selv. Videre observerte jeg at guiden pekte på ulike hekkeplasser som ørnene brukte, og vi kjørte svært sakte gjennom ulike sund der ørnene lett kunne observeres og hvor vi kom veldig nært dem. Disse prosedyrene, eller reglene de har etablert seg imellom kan vel så mye være av praktiske eller økonomiske årsaker, mer enn å hensynta viltet. Ved en etablert seilingsrute vet alle guidene hva de skal si og hvor, samt at alle skipperne vet hvor de skal kjøre. RIB-ene bruker mye bensin og en standardisert rute vil få bruken ned, og eierne kan lettere regne ut hvor mye drivstoff som brukes.

Det er, så vidt jeg har funnet, ikke gjort undersøkelser på om havørna blir direkte forstyrret av turistrelatert båttrafikk, og derfor er det vanskelig å si om noe konkluderende om dette. Den eneste måten å se om ørna blir påvirket av havørnsafaritulo bydere og kunder vil være å gjennomføre økologiske undersøkelser som følger ørnepar som hekker på samme sted. Ørna lever lenge slik at det vil være mulig å gjennomføre slike studier i Lofoten. På landsbasis er populasjonen av havørn sterkt voksende og har gått fra 400 par i 1970 årene, til å ha mellom 5600-8400 hekkende par i 2015 (Shimmings & Øien, 2015). Bare i Lofoten er det per 2006 gjort funn av 92 forskjellige hekkende par (Anker-Nilssen, 2006), slik at dette skulle tilsi at ørna ikke nødvendigvis er direkte truet i regionen.

6.3 Kunders forståelser av forstyrrelser på viltet

Spørsmålene jeg stilte til informantene om deres holdninger til forstyrrelser på viltet, ble stilt veldig bredt og direkte. I ettertid ser jeg at jeg burde ha stilt spørsmålene

annerledes og mindre direkte for å få informantene til å snakke mer. Jeg fikk likevel en del interessant svar om kundenes holdninger til forstyrrelser.

De kundene som jeg intervjuet i dette studiet er lite reflekterte i sine kommentarer og i sine holdninger til egen påvirkning på viltet. Dette gjelder både kunder på hval og havørnsafarier.

Et møte med en havørn eller en hval er en mektig opplevelse. Mange av kunden ble veldig emosjonelle i møtet med viltet, flere begynte å gråte mens andre igjen uttrykte jubel og begeistring. Personlig ble jeg overrasket over hvordan jeg reagerte i møte med viltet. Jeg glemte litt tid og sted og ble positivt overrasket over opplevelsen. Jeg er født og oppvokst i Nordland og hadde ikke sett for meg at jeg skulle bli så imponert over synet av et vilt jeg har hørt masse om opp gjennom oppveksten. Med tanke på min egen opplevelse jeg som tilnærmet lokal opplevde, har jeg ingen problemer med å forstå kundenes reaksjon. Ett safari hvor man får et nært møte med et vilt setter kunden i en ukjent setting og ofte en veldig annerledes setting enn kunden opplever til daglig (Hill et al., 2013). Dette kan forklare noe av reaksjonen til informantene mine. Mine informanter var ofte utenlandske kunder som til daglig bodde i urbane strøk i en helt annen setting enn i det arktiske miljøet hvor safariene foregikk. I følge Margaryan & Wall-Reinius (2017) er det vanlig å få en reaksjon når man opplever "stjernearten", og i møte med denne arten blir andre forhold mindre viktige. Dette kan forklare noe av hvorfor kundene ikke klarte å reflektere over om vi som deltakere på safariet påvirket viltet. Kundene var rett og slett for opptatt av egen opplevelse.

Mange studier konkluderer med at mennesker føler empati med dyrene men at de forsøker å forstå dyr sett med menneskelig fortolkning av deres verden (Moscardo et al., 2004; Hill et al., 2013; Bertella, 2017), altså en antropomorfering av dyrene. I et studium av Bertella (2017) sier kunder på viltsafari at de ikke tror de er med på å påvirke hvalene direkte, og at safariet foregår i hvalenes habitat, et område som hvalene har kontroll på og som de kan velge å forlate. De samme funnene har jeg fra mine informanter. Flere kunder jeg intervjuet uttrykte helt klart at de mente hvalen bare kunne svømme bort dersom de følte seg forstyrret av oss. Dette forteller at kundene hadde et distansert forhold til viltet, en naiv forestilling om hvalen og en antroposentrisk tilnærming.

At kundene har få reflekterte holdninger til forstyrrelse av viltet kan også forklares i kundenes forforståelse og kunnskap de besitter om viltet (Bertella, 2017). Dette kan medføre at de underestimerer hvilken forstyrrelser viltturisme kan medføre. Flere av informantene mine uttrykker at de har en interesse for naturen og flere har deltatt på andre viltsafari tidligere. Det er derfor naturlig å tro at de har en interesse av å lære mere om naturen og i en sånn setting vil kundene være mottakelig for informasjon om naturen og viltet. Her er det derfor viktig at tilbyderne tilrettelegger samt anerkjenner kundenes interesse og forforståelse. Tilbydere har en ypperlig mulighet til å utdanne sine kunder mer og kan heve deres kunnskapsnivå både om viltet generelt men også om forstyrrelser som safarier kan medføre for viltet. Alle tilbyderne i dette studiet holdt et enkelt foredrag i forkant av safarier hvor de fortalte litt om hva som skulle foregå. Dette foredraget kan utvides slik at det inneholder mer informasjon og naturveiledning om viltets biologi og livstil. Men samtidig må dette foredraget foregå på kundenes premisser, og det må tilpasses kundenes forforståelse. Slik foredraget er per i dag sitter ikke kundene igjen med nok kunnskap, og derfor må dette endres. Får tilbyderne til dette vil det igjen lede til at kundene oppnår en større forståelse for hvilke konsekvenser og påvirkning deres handlinger har på viltet (Bertella, 2017).

Som nevnt er det stor vekst i reiselivet i de regionene jeg har utført undersøkelsene i, og den største veksten er kanskje fra masseturismen. Bertella (2017) argumenterer for at det er lettere å utdanne kundene i nisjeturismen fordi disse kundene ofte har et ønske om å lære noe. Men vel så viktig er det å øke forståelsen hos kundene på masseturisme. Om hvalsafari og havørnsafari i Lofoten og Vesterålen er et masseprodukt eller et nisjeprodukt er vanskelig å stadfeste. Med tanke på antall tilbydere, avganger og kunder samt at kundene vurderer dette som et sekundærprodukt er kanskje havørnsafari et masseprodukt. Hvalsafari har færre tilbydere, færre avganger, færre kunder og kundene har dette som primærprodukt. Kanskje er derfor hvalsafari nærmere et nisjeprodukt. Allikevel har begge tilbyderne et potensiale til å skape et produkt hvor kundene sitter igjen med en større lærdom og forståelse av viltet.

7. Konklusjon

Tilbyderne av hvalsafari vurdert i dette studiet hevder å følge retningslinjene fra Norwhale (2017). Alle hevder i intervju at de hensyntar viltet. Dette er tilbydernes subjektive syn på egen påvirkning, og om aktiviteten negativt påvirker hvalene. Retningslinjene angir kun en minimumsstandard og det kreves mer forskning ned på populasjons- og eventuelt individnivå for å kunne stadfeste eventuell påvirkning eller ikke fra aktiviteten i Lofoten og Vesterålen. Etterlevelse av retningslinjer bør også vurderes av fageksperter, både uanmeldt og over tid, for å fange opp eventuelle uregelmessigheter.

Studiet gjort i Canada av Williams et al. (2002) er relevant selv om det ikke nødvendigvis er overførbart. Det er rimelig stor sannsynlighet for at også hval i Vesterålen blir påvirket av aktiviteter knyttet til hvalsafari på en eller annen måte. Det er vanskelig å fastslå hvilken påvirkning de utsettes for og i hvilken grad de ulike dyrene påvirkes. Særlig gjelder dette eventuelle langtidsvirkninger som ikke er lett å fange opp. Selv om tilbyderne mener de ikke påvirker hvalen og at de følger retningslinjene er det ikke nødvendigvis slik at hvalene ikke blir påvirket likevel.

Blant tilbyderne av havørnsafari er det etablert en form for prosedyre hos noen av tilbyderne på hvordan safarier skal foregå og hvordan ørna skal føres, men her vil det være viktig å få på plass bedre og mer gjennomarbeidede retningslinjer med tanke på videre vekst i næringen. Per i dag er det relativt få tilbydere som tilbyr havørnsafari i regionen, men dette kan fort snu med tanke på den økende turiststrømmen til Lofoten. Selv om ikke havørna er direkte truet i regionen er den fortsatt på rødlista og for å hensynta ørnas biologi og økologi også for fremtiden er det etter min mening viktig å få på plass retningslinjer. Retningslinjer for havørnsafari bør utarbeides på lik linje som tilbydere av hvalsafari har i dag, og de bør utarbeides i samråd med næringen selv og fagspesialister. Får vi på plass retningslinjer for havørnsafari vil både tilbydere, deltakere og lokalbefolkningen vite hvordan de skal forholde seg til havørna og både havørna og turismen rundt ørna vil kunne fortsette å leve i et bærekraftig samspill.

Kundene på viltsafari har lite reflekterte holdninger om egen påvirkning på viltet. Noe av dette kan forklares i deres emosjonelle møte med viltet, hvor de glemmer tid og

sted. En annen mulighet kan forklares i deres forforståelse og manglende kunnskapsgrunnlag. Destinasjonene i Lofoten og Vesterålen opplever sterk vekst i antall besøkende og det er god grunn til å tro at regionene kommer til å fortsette å vokse, også når det gjelder antall kunder på viltsafarier. For å forvalte denne veksten med hensyn til velferden til viltet, vil det være nødvendig å øke kunnskapen til kundene om forstyrrelsen de kan påføre viltet. Denne kunnskapen kan tilbydere av viltsafarier tilegne kundene sine ved å tilby et bedre foredrag i forkant av safariet. Får kundene økt kunnskap vil de kunne være mer bevisste i sine valg knyttet til påvirkning på velferden til viltet.

7.1 Videre forskning:

Det er fortsatt mye usikkerhet knyttet til påvirkningen på viltet fra de ulike viltsafariene lokalt i Lofoten og Vesterålen, og det må mer forskning ned på populasjons- og kanskje individnivå for å kunne stadfeste direkte påvirkning på viltet fra reiselivsnæringen i regionene. Men med hensyn til den økende interessen for viltsafariprodukter, samt økende mengde turister til regionene Lofoten og Vesterålen, vil det være viktig at slik forskning gjennomføres. Med hensyn til velferden til viltet, vil det være nødvendig med mer kunnskap om kundene som drar på et slikt safari. Det vil også være relevant å gjøre mer forskning på hvor mye økonomiske verdier som finnes i viltsafarier og hvilke muligheter det finnes til å videreutvikle disse på en bærekraftig måte.

Litteraturliste

- Aarskog, K. N. (2016). Hvalturismen har fortsatt mye å lære. *Forskning.no*.
Tilgjengelig fra: <https://forskning.no/hav-og-fiske-turisme/2016/04/en-verdifull-folgesvenn> (lest 10.06.2018).
- Arctic-365. *Lønnsomme helårsopplevelser*. Tilgjengelig fra: <https://www.arctic-365.no>
(Lest 10.06.2018).
- Anker-Nilssen, T. (2006). *The avifaunal value of the Lofoten Islands in a World Heritage perspective*. - *NINA Report 201*. 23 pp.
- Artsdatabanken (2015). *Rødlistevurdering havørn*. Tilgjengelig fra:
<https://artsdatabanken.no/Rodliste2015/rodliste2015/Norge/3887> (lest 09.06.2018).
- Bioforsk, u.å. Faktaark om havørn. Tilgjengelig fra:
<http://www.bioforsk.no/ikbViewer/Content/95912/faktaark> (lest 20.04.2018).
- Bludd, E. K. (2017, 7. desember). *Happy ending for hvaleventyret?* UIT - Norges arktiske Universitet. Tilgjengelig fra:
https://uit.no/nyheter/artikkel?p_document_id=551055&p_dim=88163 (lest 10.06.2018)
- Bertella, G. (2017). *Well-being in Wildlife Experiences. Feeling Good for the Animals*. I: Chen, J. & Prebensen, N. (red). *Nature Tourism*, 1. Utg., s. 23-33. Taylor & Francis Group.
- Curtin, S. & Kragh, G. (2014). *Wildlife Tourism: Reconnecting People with Nature*. *Human Dimensions of Wildlife*, vol 19, issue 6, s. 545-554.
- Elmahdy, Y.M., Haukeland, J.V. & Fredman, P. (2017). *Tourism megatrends, a literature review focused on nature-based tourism*. Norges Miljø og Biovitenskapelige Universitet. MINA fagrapport 42.74 pp. Tilgjengelig fra:
<http://www.umb.no/statisk/ina/publikasjoner/fagrapport/if42.pdf> (lest 05.05.2018).
- Evans, R. J., Wilson, J. D., Amar, A., Douse, A., Maclennan, A., Ratcliff, N., Whitfield, P. (2009). *Growth and demography of a re-introduced population of White-tailed Eagles *Haliaeetus albicilla**. *Ibis*, 151, s. 244-254.
- Hailer, F., Helander, B., Folkestad, A. O., Ganusevich, S. A., Garstad, S., Hauff, P., Koren, C., Nygård, T., Volke, V., Vilà, C., Ellegren, H. (2006). *Bottlenecked but*

- long-lived: high genetic diversity retained in white-tailed eagles upon recovery from population decline*. *Biology Letters*, vol. 2, s. 316-319.
- Havforskningsinstituttet (2011). Topografi og bunnforhold. Tilgjengelig fra: https://www.imr.no/temasider/havomrader_og_okosystem/lofoten_vesteralen/topografi_og_bunnforhold/nb-no (lest 01.04.2018).
- Helander, B. (1985). *Winter feeding as a management tool for white-tailed sea eagles in Sweden*. ICBP Technical Publication, no. 5, s. 421-427.
- Hill, J., Curtin, S. & Gough, G. (2013). *Understanding tourist encounters with nature: a thematic framework*. *Tourism Geographies*, 16:1, s. 68-87.
- Hoyt & Parsons (2013). The whale-watching industry. Historical development. I: Higham, J., Bejeder, L & Williams, R (red). *Whale-watching: Sustainable Tourism and Ecological Management*, 1. utg, s. 57-70. Cambridge University Press.
- Innovasjon Norge (2015). *Turistundersøkelsen – Oppsummering av sommersesongen 2015. Hovedrapport – Nøkkeltall*. Innovasjon Norge. Tilgjengelig fra: <https://www.visitnorway.no/innsikt/turistundersokelsen/> (lest 23.03.2018).
- Innovasjon Norge (2015). Aviotourism. Birding in Norway. Tilgjengelig fra: https://res.cloudinary.com/simpleview/image/upload/v1/clients/norway/birding_in_norway_innovasjon_norge_rapport_biotope_summary_fd2ab740-6fdd-4073-9295-cff077bbd46a.pdf (lest 01.06.2018)
- IWC (1996). International Whaling Commission. *General principles for whale-watching*. Tilgjengelig fra: <https://iwc.int/wwguidelines> (lest 15.05.2018)
- IWC (2007). *Report of the scientific committee. Journal of Cetacean Research and Management, vol. 9, supplement, side 1-73, 2007*
- Jacobsen, D. I. (2005). *Hvordan gjennomføre undersøkelser*. Innføring i samfunnsvitenskapelig metode. 2. utgave. Høyskoleforlaget AS.
- Johannessen, A., Christoffersen, L. & Tufte, P. A. (2004). *Forskningsmetode for økonomisk-administrative fag*. 3. utg.: Abstrakt forlag. 490 s.
- Johansen, M. (2017, 2.november). Lofoten har størst økning i bedriftsetableringer i Nordland det siste året. Lofotposten. Tilgjengelig fra: <https://www.lofotposten.no/nyetableringer/virksomhet-bedrift/naringsliv/lofoten-har-storst-okning-i-bedriftsetableringer-i-nordland-det-siste-aret/s/5-29-325172> (lest 08.06.2018).

- Kristoffersen, B., Kramvig, B. & Førde, A. (2015). Kunnskapsmøter i hvalturisme i Norge og på Island. *Ottar*. (4): 39–46. Tilgjengelig fra: <https://uit.no/Content/492479/Ottar42015web.pdf> (lest 01.06.2018).
- Kristoffersen, H.P. (2013). *Ukens fugl: Havørn*. Forskning.no. Tilgjengelig fra: <https://forskning.no/fugler-rovdyr/2013/09/ukens-fugl-havorn> (lest 01.06.2018).
- Kvale, S. & Brinkmann, S. (2009). *Det kvalitative forskningsintervju*. 2. utg.: Gyldendal Norsk Forlag. 344 s.
- Lofoten.info (u.å.). *Havsafarisommer*. Tilgjengelig fra: <https://lofoten.info/havsafarisommer> (lest 01.06.2018).
- Malt, U.. (2018, 20. februar). Empati. I: Store norske leksikon. Tilgjengelig fra: <https://snl.no/empati> (lest 04.05.2018)
- Margaryan, L. & Wall-Reinius, S (2017). *Commercializing the Unpredictable: Perspectives From Wildlife Watching Tourism Entrepreneurs in Sweden. Human Dimensions of Wildlife*, s. 1-16.
- Martinussen, T. M. (2017). Regler for hvalturismen etterlyses. Fiskeribladet. Tilgjengelig fra: <https://fiskeribladet.no/nyheter/default.asp?artikkel=57185> (lest 01.06.2018).
- Moe, A. & Åsali, S. (2017, 27. november). *Vil ha klarere regler mot «hval-cowboyer»*. NRK Troms. Tilgjengelig fra: https://www.nrk.no/troms/vil-ha-klarere-regler-mot-hval-cowboyer_-1.13798374 (lest 27.05.2018).
- Moscardo, G., Woods, B. & Saltzer, R. (2004). The Role of Interpretation in Wildlife Tourism. I: Higginbottom, K. (red). *Wildlife Tourism: Impacts, Management, and Planning*, chapter 12, s. 231-251, 1 utg. Sustainable Tourism Cooperative Research Centre.
- Nordnorsk Reiseliv (u.å.) *Havørnsafari hele året*. Tilgjengelig fra: <http://www.nordnorge.com/no/?News=278> (lest 08.06.2018).
- NGU (u.å.). *Verneområder*. Norges geologiske undersøkelser. Tilgjengelig fra: <https://www.ngu.no/emne/verneomrader> (lest 10.06.2018).
- Norwhale (2017). *Nasjonale retningslinjer for hvalsafari*. <http://www.norwhale.org/download.php?filid=15a2a7ea007a61-> (lest 15.05.2018).
- Orams, M. B. (1999). *Tourists getting close to whales, is it what whale-watching is all about? Tourism Management*, vol. 21, s. 561-569, 2000.

- Parsons, E. C. M. & Woods-Ballard, A. (2003). *Acceptance of Voluntary Whalewatching Codes of Conduct in West-Scotland: The Effectiveness of Governmental Versus Industry-led Guidelines*. *Current Issues in Tourism*, vol. 6, no. 2, s. 172–182.
- Parsons, E. C. M. (2012). *The Negative Impacts of Whale-Watching*. *Journal of Marine Biology*, vol. 2012, s. 1-9.
- Radovic, A. & Mikuska, T. (2009). *Population size, distribution and habitat selection of the white-tailed eagle *Haliaeetus albicilla* in the alluvial wetlands of Croatia*. *Biologia* 64/1, s. 1-9.
- Shimmings, P. & Øien, I.J. (2015). *Bestandsestimater og trender for norske hekkefugler*. NOF-Rapport 2015-2.
- Sivle, L. D, Kvadsheim, P. H., Curé, C., Isojunno, S., Wensveen, P. J., Lam, F. A., Visser, F., Kleivane, L., Tyack, P. L., Harris, C. M., Miller, P. J. O. (2015). *Severity of Expert-Identified Behavioural Responses of Humpback Whale, Minke Whale, and Northern Bottlenose Whale to Naval Sonar*. *Aquatic Mammals*, vol. 41, no. 4, s. 469-502, 2015.
- SNH (2017). *The Scottish Marine Wildlife Watching Code» & «A Guide to Best Practice for Watching Marine Wildlife»*. Scottish National Heritage. Tilgjengelig fra: <https://www.nature.scot/professional-advice/land-and-sea-management/managing-coasts-and-seas/scottish-marine-wildlife-watching-code> (lest 04.05.2018).
- SSB (2017). *Befolkning og areal i tettsteder*. Tilgjengelig fra: <https://www.ssb.no/befolkning/statistikker/befsett> (lest 09.06.2018).
- Statistikknett.no (2018). *Statistikknett Reiseliv Nord-Norge*. Tilgjengelig fra: <http://statistikknett.no/nordnorge/Default.aspx> (lest 31.05.2018).
- Steen, K. (2018). Intervju med tidligere daglig leder av Destination Lofoten, nå daglig leder av konsulentfirmaet Arktisk kompetanse (Svolvær, 10.03.2018).
- Store Norske Leksikon, u.å. *Antropomorfisme*. Tilgjengelig fra: <https://snl.no/antropomorfisme> (lest 10.06.2018).
- Store Norske Leksikon (2016). *Trollfjorden*. Tilgjengelig fra: <https://snl.no/Trollfjorden> (lest 30.05.2018).
- Sveen, E. H & Bergersen, T (2017, 28. desember). *Mener turistnæringen selv må rydde opp i «cowboy»-tilstander*. NRK Troms. Tilgjengelig fra:

[https://www.nrk.no/troms/mener-turistnaeringen-selv-ma-rydde-opp-i-cowboy - tilstander-1.13843087](https://www.nrk.no/troms/mener-turistnaeringen-selv-ma-rydde-opp-i-cowboy-tilstander-1.13843087) (lest 10.06.2018).

Tjora, A. (2012). *Kvalitative forskningsmetoder i praksis*. 2. utgave. Gyldendal Norsk Forlag AS.

Tranøy, K. E. (2018). Antroposentrisk. I: Store norske leksikon. Tilgjengelig fra: <https://snl.no/antroposentrisk> (lest 01.06.2018)

Visit Andøya. (u.å.) Hvalsafari. Tilgjengelig fra: <http://www.visitandoy.info/opplevelser/hval-og-natursafari> (lest 01.06.2018).

Visit Vesterålen (u.å.) Hvalartene i Vesterålen. Tilgjengelig fra: <https://visitvesteralen.com/hvalsafari/?Article=13> (lest 02.05.2018)

Wild Scotland (2006). Wild Scotland help launch new marine code - the first of its kind in UK. Tilgjengelig fra: <http://www.wild-scotland.org.uk/2006/11/wild-scotland-help-launch-new-marine-code-%E2%80%93-the-first-of-its-kind-in-uk/> (lest 20.05.2018).

Williams, R., Trites, A. W. & Bain, D. E. (2001). *Behavioural responses of killer whales (Orcinus orca) to whale-watching boats: opportunistic observations and experimental approaches*. *The Zoological Society of London*, vol. 2002, s. 255-270, 2002.

WWF (2009, 12. juni). *Retningslinjer for hvalsafari*. World Wildlife Fund. Tilgjengelig fra: https://www.wwf.no/dette_jobber_med/hav_og_kyst/?18140 (lest 02.05.2018).

Intervjuguide eiere

Introduksjon: Anonymitet: Båndopptakelse: Tid:	<ul style="list-style-type: none">• Informere om meg selv, hva jeg studerer og hvor• Fortelle om masteroppgavens formål: oppgaven handler om turisternes motivasjon for å være med på havørn/spekkhoggersafari. Hvilke holdninger de har til velferden til dyrene, om nærkontakt er viktig for dem, og om de synes viltsafari er en bærekraftig aktivitet.• Informere om at informanten vil bli anonymisert og at ingen av svarene de gir vil kunne spores tilbake til den enkelte informant• Informere om at intervjuet vil bli lydopptatt og transkribert, men at lydfilene vil bli slettet med en gang det er ferdig transkribert.• Informere om at intervjuet vil ta ca. 30 min.
Forskningsspørsmål	Intervjuspørsmål
Innledningsspørsmål - Bakgrunn og identitet	<ul style="list-style-type: none">• Hvor lenge har denne bedriften eksistert?• Hvor lenge har denne bedriften hatt safari?• Hvorfor jobber du med dette? / hvorfor driver du denne bedriften? / hva er motivasjonen din for å holde på med dette?• Har dette tilbudet endret seg de siste årene? Hvordan har utviklinga vært?
Hva er motivasjonen for å dra på safari?	<ul style="list-style-type: none">• Hvem er safarie kunden?• Hvilken betydning har havørn/spekkhoggersafariet for at kundene velger å komme hit?• Har kundene dine kunnskap om naturen/dyrene før de kommer?
Hvor viktig er det for kundene å få nærkontakt med dyrene?	<ul style="list-style-type: none">• Hvilken betydning har det for gjestene at de får se havørn/spekkhogger?• Hvilken betydning har fotomuligheter for kundene?• Hvordan reagerer kundene dersom de ikke får se havørn/spekkhogger på turen?
Bryr kundene seg om velferden til dyrene?	<ul style="list-style-type: none">• Har du noen tanker om bærekraft? / Bærekraft i forhold til bedriften din?• Gir dere informasjon om havørn/spekkhoggerens biologi og atferd i forkant av safariet?• Gir dere informasjon til kundene om hvordan de skal oppføre seg på havet og hvordan de skal forholde seg til dyret?• Har dere internt retningslinjer for hvor nært dere kan gå til dyrene?

	<ul style="list-style-type: none"> • Har du noen gang fått positive kommentarer (negative eller positive) fra kundene dine på at dere har gått for nært eller for langt fra dyrene? • Har du kjennskap til forslaget på forskriftene for hvor nært båtene kan ha lov til å gå til dyrene? • Synes du det er for strengt eller for lite regulert? Skulle det vært mer/ mindre regulert? (retningslinjene) • Hvordan stiller du deg til foring av dyr på viltsafari? • Har du tanker i forhold til sikkerheten og rettigheten til dyrene? • Får kundene dine lov til å ta på dyrene? • Tror du dyrene blir forstyrret av din virksomhet? • Synes du det er for mange tilbydere? Gjør det noe om det kommer flere aktører? Utenlandske aktører? • Har dere noe form for samarbeid med de andre?
<p>Er viltsafari en bærekraftig aktivitet, sett med turistenes øyne?</p>	<ul style="list-style-type: none"> • Lofoten skal jobbe for å bli sertifisert som en bærekraftig destinasjon. Hva tenker du om din bedrift i forhold til dette? Er safariet en bærekraftig opplevelse? • Har du tanker rundt hvordan viltsafari generelt kan bli mer bærekraftig? • Har du ellers noen tanker og planer i forhold til videre utvikling av egen bedrift? Hvordan ser du på videre vekst?
<p>Forberede informantene på at intervjuet snart er over og avslutningsspørsmål</p>	<ul style="list-style-type: none"> • Er det andre ting som du ønsker å ta opp om dette temaet? • Det er vi ved veiens ende! Tusen takk for at jeg fikk lov til å være med på safari, intervjuere deres kunder og for at du tok deg tid til å la deg intervjuere. Lykke til med resten av sesongen!

Intervjuguide (kunder)

Introduksjon: Anonymitet: Båndopptakelse: Tid:	<ul style="list-style-type: none">• Informere om meg selv, hva jeg studerer og hvor• Fortelle om masteroppgavens formål: oppgaven handler om turisternes motivasjon for å være med på havørn/spekkhoggersafari. Hvilke holdninger de har til velferden til dyrene, om nærkontakt er viktig for de, og om de synes viltsafari er en bærekraftig aktivitet.• Informere om at informanten vil bli anonymisert og at ingen av svarene de gir vil kunne spores tilbake til den enkelte informant• Informere om at intervjuet vil bli tatt opp og transkribert, men at det vil bli slettet med en gang det er transkribert.• Informere om at intervjuet vil ta ca. 30 min.• Dersom informanten ikke har tid rett etter safariet, spør om de har mulighet for å møte meg senere dersom de bor i Svolvær.
Forskningsspørsmål	Intervjuspørsmål
Innledningsspørsmål - Bakgrunn og identitet	<ul style="list-style-type: none">• Hvor gammel er du?• Hvor kommer du fra og hvor bor du til vanlig?• Har du vært i Lofoten tidligere?• Hvorfor valgte du å reise til Lofoten?• Hvor lenge skal du være i Lofoten?• Skal du oppleve flere attraksjoner mens du er her?
Hva er motivasjonen for å dra på safari?	<ul style="list-style-type: none">• Hvorfor valgte du å dra på safari?• <i>Hva ønsker du å oppleve ved å dra på safariet?</i>• <i>Hva gjør denne turen så spesiell?</i>• <i>Hvilke elementer ved turen er viktige for deg?</i> (oppfølgingsspørsmål)• Hvordan fikk du vite om dette safariet?• Var formålet med reisen til Lofoten å dra på safari/se dyrene? (<i>ser an, mulig dette kommer fram i tidligere spørsmål</i>).• Booket du safari før du dro hjemmefra eller når du kom fram?• Hadde du kunnskap om havørn/spekkhoggere før du dro på safari?
Hvor viktig er det for kundene å få nærkontakt med dyrene?	<ul style="list-style-type: none">• Hvilken betydning har det for deg å oppleve dyrene på nært hold?• Fikk du tatt gode bilder i dag?• Hvilken betydning har det for deg å ta bilder på safariet?• Hvilken betydning har det for deg å få ta nærbilder av ørna/spekkhogger/naturen når du drar på safari?• Tror du du ville fått like gode/dårligere bilder dersom båten hadde gått nærmere/lengre fra dyrene. Dersom de ikke kastet mat ut til ørna? (<i>tilpasses etter det som er relevant</i>)

<p>Byr kundene seg om velferden til dyrene?</p>	<ul style="list-style-type: none"> • Var vi de eneste på havet i dag? / Synes du det var for mange båter på havet samtidig i dag? (<i>tilpasses etter det som er relevant</i>) • Ville opplevelsen vært annerledes for deg dersom det vær færre/flere båter på havet? • Hva synes du om antallet andre turister ombord på båten? For mange/for få? • Har antallet noe å si for din opplevelse? • Blir dyrene blir forstyrret av oss? Av båtene, av safariet? • Gjør det noe om de blir forstyrret? (<i>dersom relevant</i>) • Dersom det ble innført restriksjoner i forhold til hvor nært båtene kunne gå til dyrene eller ved at det ble ett forbud mot å mate ørna, ville dette påvirke din opplevelse tror du? • Har du andre synspunkter på hvor langt/ nært båtene går?
<p>Er viltsafari en bærekraftig aktivitet, sett med turistenes øyne?</p>	<ul style="list-style-type: none"> • Har du hatt en god opplevelse i dag? • Har du lært noe om naturen og/eller om havørn/spekkhoggere i dag? • Har du lært dette gjennom guiden i dag? • Er havørn/spekkhoggersafari en bærekraftig aktivitet? / bra for miljøet? / • Synes du firmaet du har vært med ut i dag er en seriøs aktør?
<p>Forberede informanten på at intervjuet snart er over og avslutningsspørsmål</p>	<ul style="list-style-type: none"> • Er det andre ting som du ønsker å ta opp om dette temaet? • Det er vi ved veiens ende! Tusen takk for at du tok deg tid til å bli intervjuet. Håper du får ett videre flott opphold her i Lofoten!

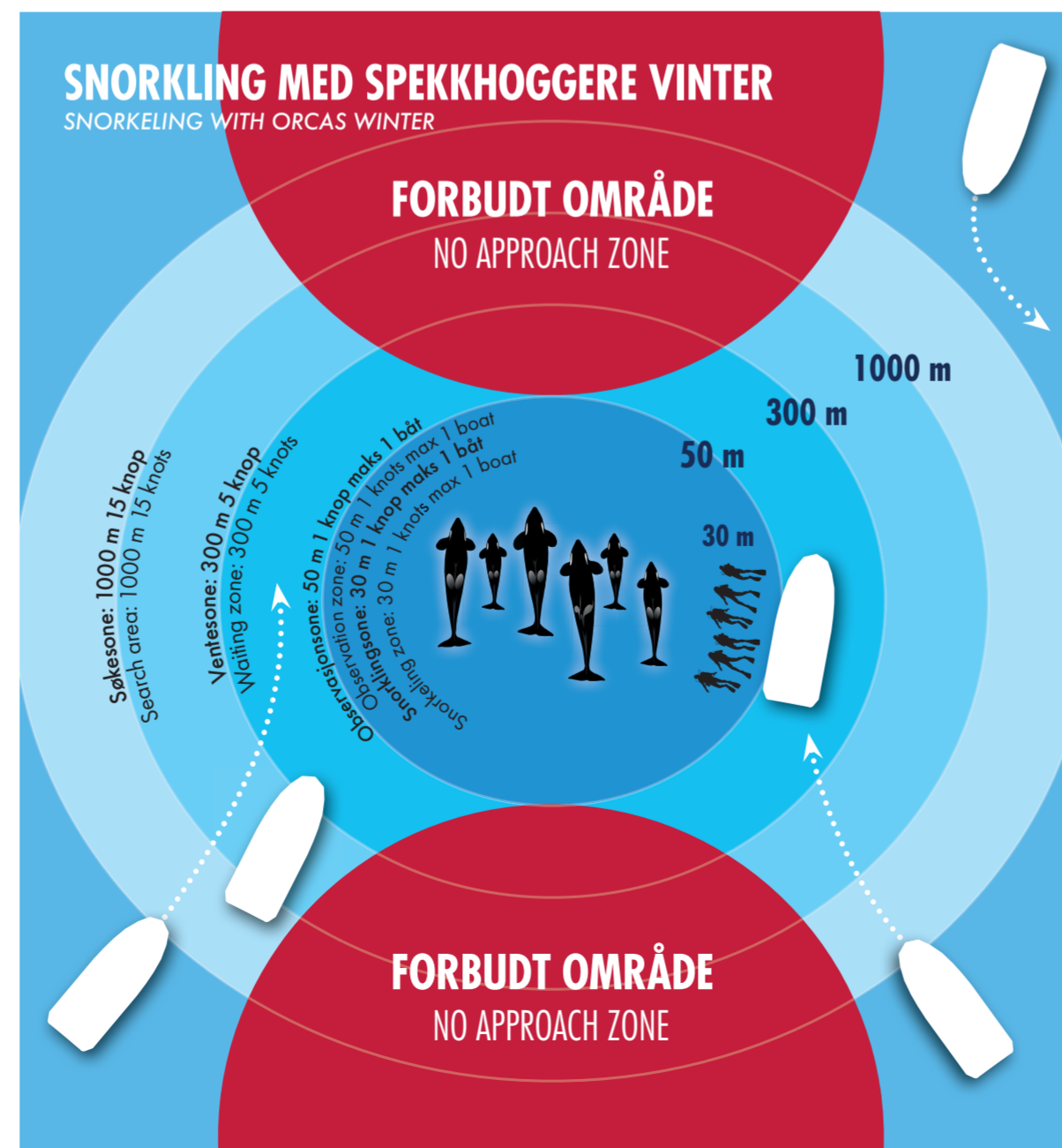
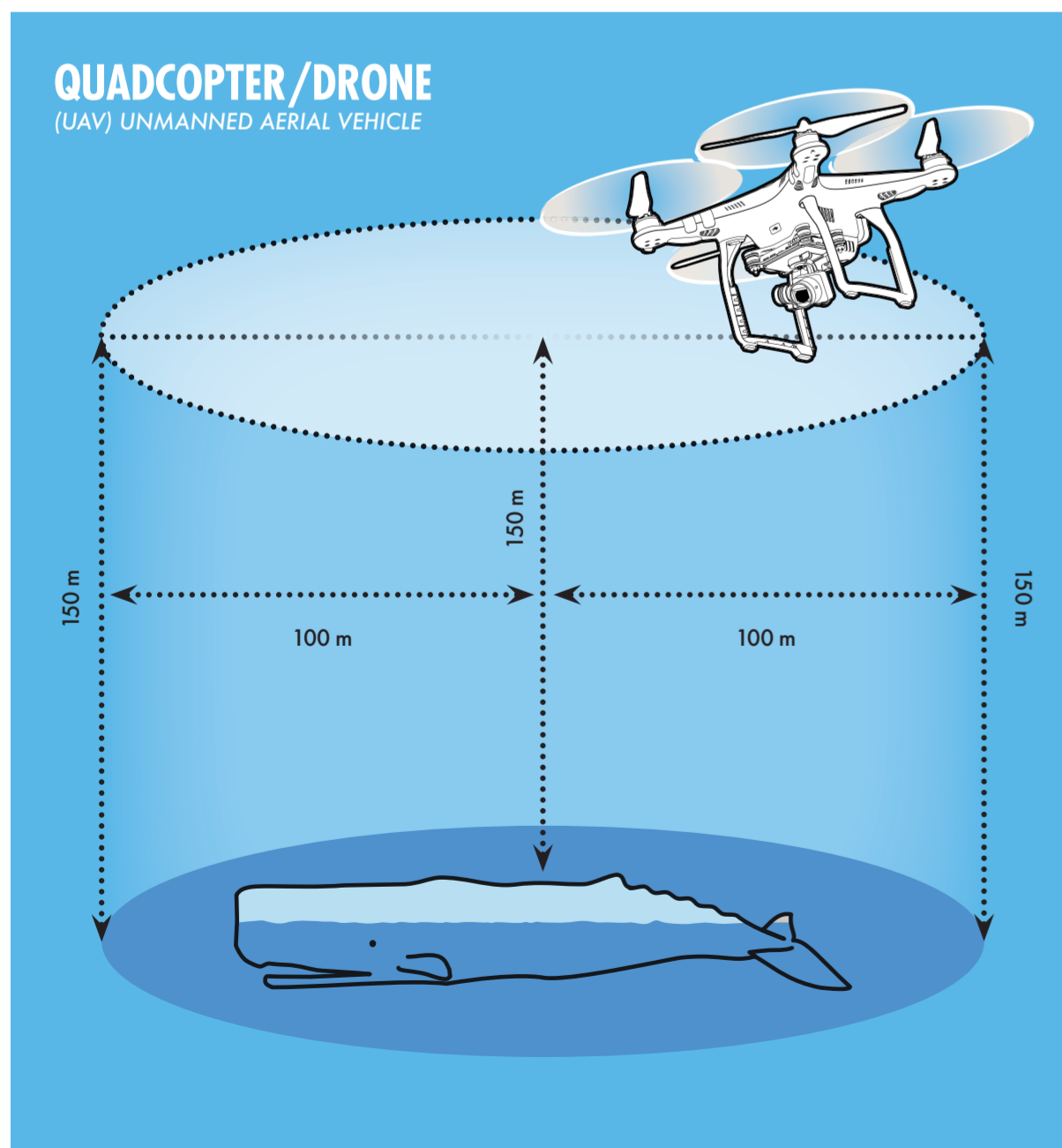
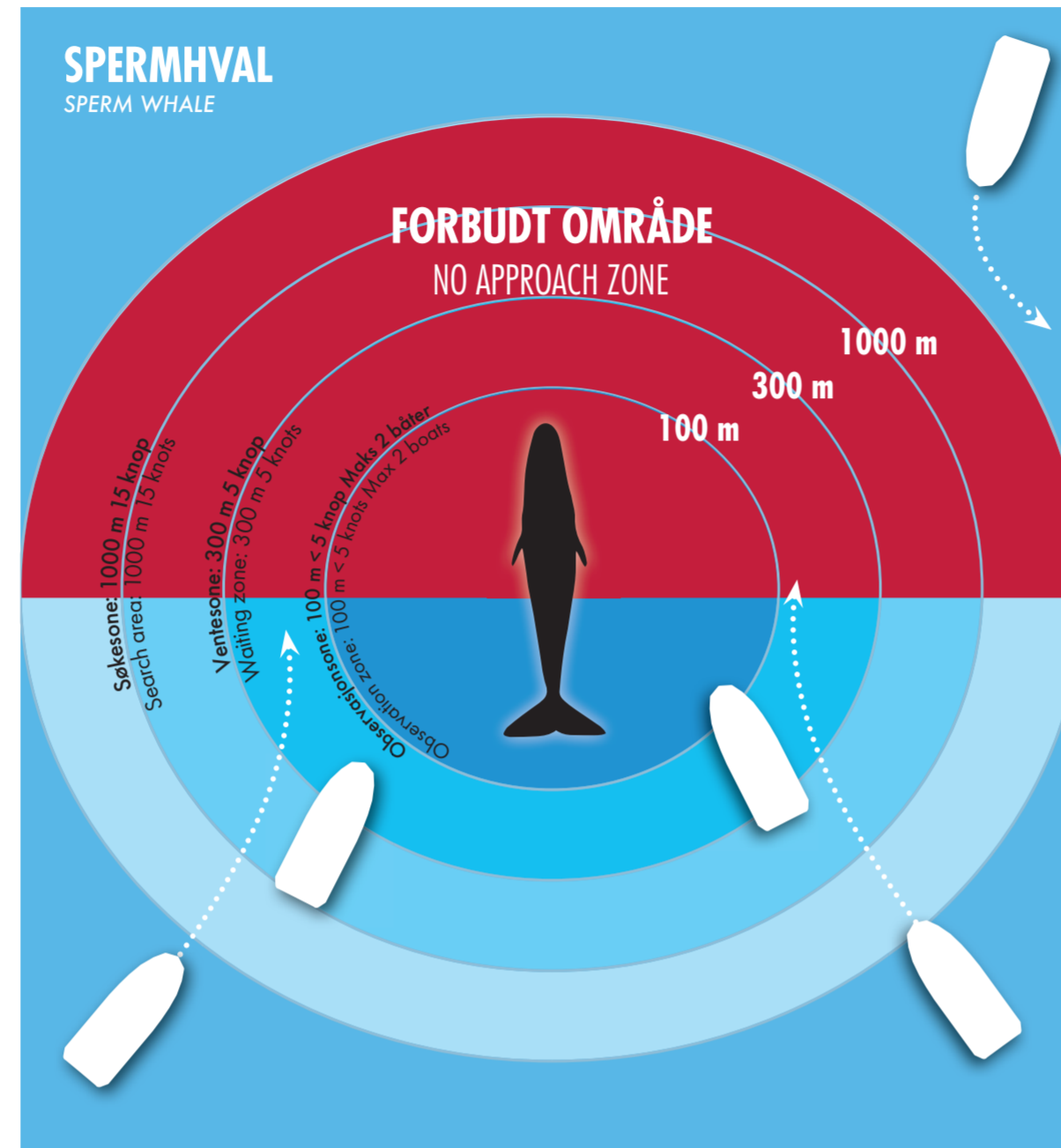
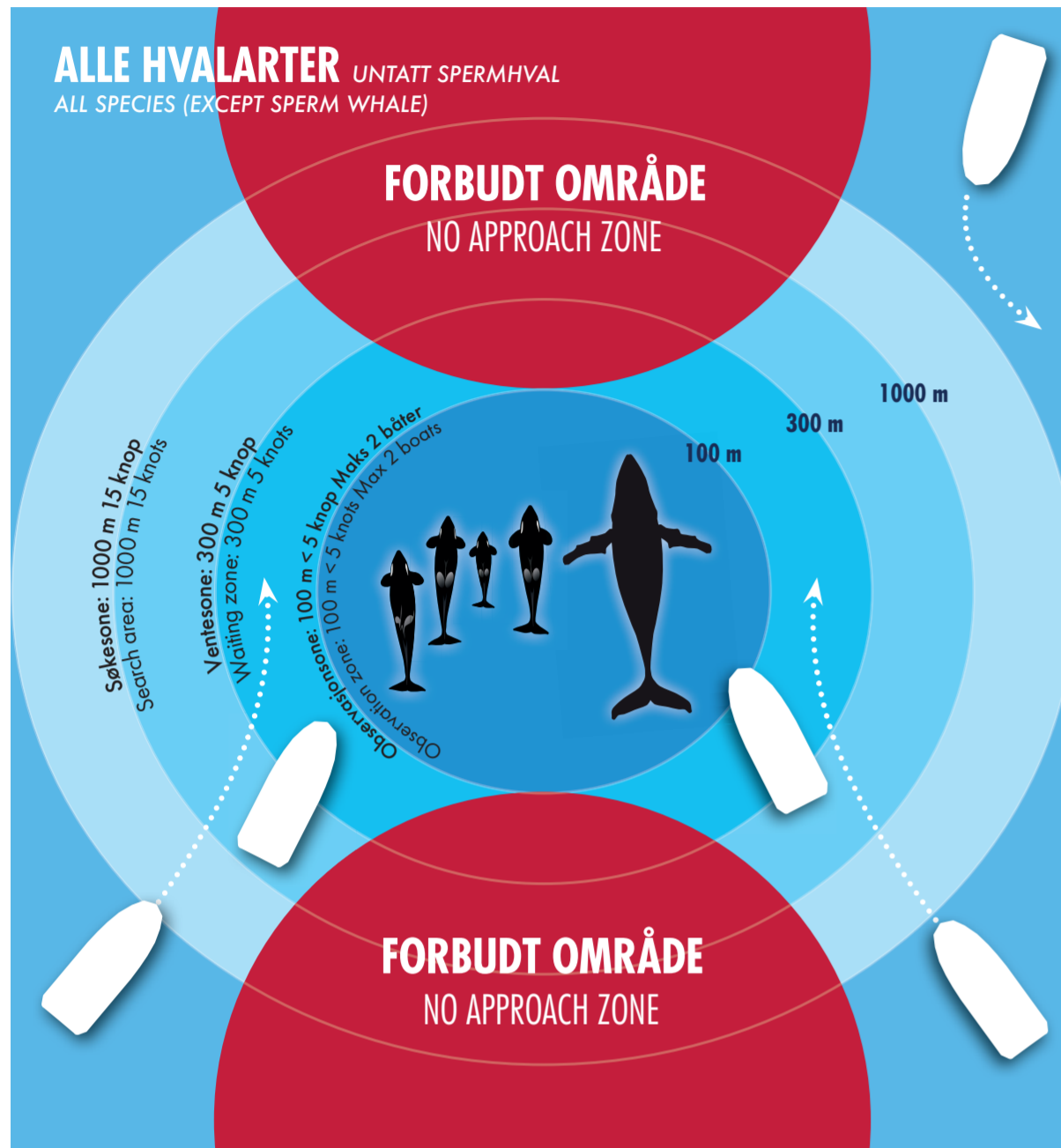
NASJONALE RETNINGSLINJER FOR HVALSAFARI

NATIONAL GUIDELINES FOR WHALE WATCHING



NORWHALE

www.norwhale.org



Alle fartøy (motorbåter, fiskebåter, yachter, seilbåter, kajakk, og kanoer) omfattes av disse retningslinjene. Fartøy som f.eks. vannscooter, parasail og fjernstyrte båter bør ikke brukes i hvalsafari og må holde en minimum avstand på 1000 m fra hval.

Unngå overflødig motorbruk, giring, og manøvrering samt plutselige eller gjentatte endringer i retning og hastighet i nærheten av hval.

Hvalene skal alltid være i stand til å kontrollere hvordan vårt møte med dem pågår og hvor lenge det varer.

Dersom hvalen viser tegn til stress, unngåelsesatferd eller ser ut til å være forstyrret – selv om retningslinjene er fulgt – forlat området og hvalen.

Man må vise ekstra hensyn og forsiktighet når man nærmer seg hunner med kalver, eller hval som hviler, spiser og/eller sosialiserer seg. Ved enkelte tilfeller bør man la hvalen være i fred. Man bør unngå at individer skilles fra en gruppe, en mor skilles fra hennes kalv eller at en gruppe bli spredt.

Gi fiske- og forskningsfartøy plass til å arbeide.

All vessels (motor boats, fishing boats, yachts, sailing boats, kayaks and canoes) are covered by these guidelines. Vessels like water scooters, parasailers, and remote controlled boats should not be used for whale watching and should have a distance of 1000 metres from the whale.

Avoid unnecessary use of motor, gear shifting and manoeuvring and suddenly or repeatedly changing course and speed near the whales.

The whale shall always be in control of how our encounter with them will be and how long it will last.

If the whale shows signs of stress, evasive behaviour or seems to be disturbed – even if guidelines are followed – leave the area and the whale.

One has to show great respect when approaching females with calves or whales that are resting, eating and/or socialising. In certain cases, the whale should be left alone. One should avoid that individuals divide from a group, a mother being separated from her calves or that a group gets dispersed.

Give fishing and research vessels space to work

Å ferdes i områder med hval må gjøres med sakte fart og stor forsiktighet. Dersom en er usikker på om en er i områder med hval, bør en opptre som at man er det.

Observere hvalens atferd og retning før du begynner å nærme deg hvalen.

Man bør alltid nærme seg hvalen bakfra, litt til side fra hvalen, og med stor forsiktighet. Det er viktig å redusere hastigheten tidlig og gradvis og unngå å reversere eller skape støy med propellene.

Manøvrer båten parallelt med hvalens kurs. Unngå å nærme deg hvalen rett bakfra fordi hvalen kan føle seg jaget, med unntak for spermhvalen. Blokker ikke hvalens rute men sørg i stedet for at hvalen alltid har en rømningsvei.

Begrens observasjonstiden til ca. 10 minutter for samme hval/gruppe med hval dersom det er flere båter i området og gi plass til båter i venteseonen. Er man alene, hold båten mest mulig i ro med motor i gang. Begrens observasjonstiden til ca 30 minutter for samme hval/gruppe med hval.

Driving in areas with whales must be done at low speed and with great caution. If one is unsure whether there is whale in the area, one should act as if there is.

One should always approach the whale from behind, a little to the side and with great care. It is important to reduce the speed gradually and avoid reversing or making unnecessary noise with the propellers

Avoid approaching the whale directly from behind, then the whale may feel that it is being chased. An exception here is for the sperm whale. Do not block the whales' route; one should make sure the whale always has an escape route

Limit the observation time to 10 minutes for the same whale/group of whales if there are multiple boats in the area, and give room for other boats in the waiting zone. If the boat is alone, keep the boat still as long as possible with the engine running. Limit the observation time to approximately 30 minutes for the same whale or group of whales

SPERM WHALE: Whale safari for sperm whales requires extra caution, since it has a great need to stay still in

SPERMHVAL: Hvalsafari på spermhval krever ekstra varsomhet siden den er avhengig av å ligge i ro på overflaten for å få pustet seg ferdig og gjøre seg klar til et nytt dykk.

DRONE: Droner er høylytte og kan utgjøre en trussel for hval ved å forstyrre dem i sitt miljø hvis de flyr i lav høyde over hvalene. Det er derfor viktig å følge regler og retningslinjer for sikkerhet for bruk av droner.

SNORKLE med spekkhoggere om vinteren i Nord-Norge: Disse retningslinjene gjelder kun snorkling med spekkhoggere som følger sildestimer nær kysten om vinteren. Snorkling med andre hvalarter og andre tider av året frarådes. Disse retningslinjene gjelder kun snorkling, all annen aktivitet i vannet (fridykking, dykking og svømming) frarådes. Snorkling må ikke gjennomføres i trafikkerte områder med mye båtaktivitet, i eller i nærheten av havn, på fiskefelt eller i farled.

Under ingen omstendighet skal man forsøke å tiltrekke seg hval eller berøre den, eksempelvis ved hjelp av foring, lyd- eller lyseffekter.

the surface to breath sufficiently before getting ready for another dive

DRONE: Drones are loud and can pose a threat to whales by disturbing them in their environment if they fly in low altitude over the whale. It is therefore important to follow guidelines for safety when using drones

SNORKELLING with killer whales during the winter in northern Norway: These guidelines only apply to snorkelling with killer whales that follow the herring shoals close to the coast in the wintertime. Snorkelling with other whale species and at other times of the year is not recommended. These guidelines only apply for snorkelling - all other activity in the water (free diving, diving and swimming) is not recommended. Snorkelling shall not be done in areas with boat traffic, in or close to a harbour, in fishing fields or in a sea lane.

Under no circumstances should anyone try to attract the whales or touch them, for example, by feeding, making noise or using light effects.



Norges miljø- og biovitenskapelige universitet
Noregs miljø- og biovitenskapelige universitet
Norwegian University of Life Sciences

Postboks 5003
NO-1432 Ås
Norway