



Norges miljø- og
biovitenskapelige
universitet

Masteroppgave 2018 30 stp

Fakultet for miljøvitenskap og naturforvaltning

Segmentering av fritidsfiskere basert på spesialiseringsgrad, i Trysil, Hedmark: undersøkelse av fiskevaner, preferanser og syn på forvaltning og tilrettelegging.

Segmentation of anglers by specialization level, in Trysil, Norway: an analysis of fishing habits, preferences and views on management and facilitation.

Åste Sætre Liberg

Master i naturforvaltning

Fakultet for miljøvitenskap og naturforvaltning

Forord

Denne masteroppgaven er skrevet ved fakultet for miljøvitenskap og naturforvaltning, og markerer slutten på mine fire år med (økologi og) naturforvaltningsstudier ved Norges miljø- og biovitenskapelige universitet. Å skrive om Trysil, fiske og fiskere har vært både lærerikt og interessant. Hovedveileder, førsteamanuensis Stian Stensland, kom med oppgaveforslaget og har bidratt med svært mye god hjelp, samt hatt høy tilgjengelighet og effektivitet gjennom hele arbeidet. Biveileder, professor Øystein Aas, var med på utformingen av spørreskjemaet og har kommet med mange gode innspill. Professor Thronoddvar Haugen bidro med spørsmål til spørreskjemaet. Stipendiat Knut Fossgård kom med raske svar på spørsmål rundt spørreundersøkelse-programvaren. Jon Eirik Flovik stilte opp med god innføring i klyngeanalyse. Tusen takk skal dere alle ha! Dag Arne Berget, daglig leder i Trysil fellesforening for jakt og fiske, Snorre Grønnæss, eier og driver av Gjerfloen fluefiske, og Anders Nyhuus, eier og driver av Vestsjøberget fluefiske, har alle vært svært tilgjengelige, delt informasjon og gjort at oppgaven kunne bli en realitet. Tusen takk skal dere ha! Takk også til alle som stilte opp og testet spørreundersøkelsen før utsending og kom med nyttige tilbakemeldinger! Og takk til Trysil fellesforening for jakt og fiske, Trysil kommuneskoger, Trysil elvelag, Trysil elva camping, Sport lodge'n Trysil, Intersport Trysil, Handlaft & Tredesign og Sentrum sport Trysil som sponset utrolig flotte uttrekkspremier til spørreundersøkelsen! Til slutt en stor takk også til alle som deltok på spørreundersøkelsen!

Oppgaven er skrevet i artikkelform noe som gjør den kort, konsis og forhåpentligvis lett å ta fatt på og lese.

Masteroppgaven inngår i forskningsprosjektet «BIOTOUR – fra stedsbaserte naturressurser til verdifulle opplevelser: reiselivet i den nye bioøkonomien», finansiert av Norges forskningsråd.

Norges miljø- og biovitenskapelige universitet
Ås, 15. mai 2018

Åste Sætre Liberg

Sammendrag

Fritidsfiske i innlandet har fått en stor verdi som rekreasjon. Med kunnskap om dagens fiskere sine ønsker og adferd, kan man i større grad gjennomføre treffsikre tiltak innen fiskeforvaltningen. Målet med denne undersøkelsen har vært å undersøke ulike segmenter av fiskere i Trysil sine fiskevaner, preferanser og syn på forvaltning og tilrettelegging av fiske. Datagrunnlaget i undersøkelsen ble innhentet ved hjelp av en e-postbasert spørreundersøkelse, sendt til fiskere som hadde løst fiskekort i årene 2015–2017. Undersøkelsen hadde en responsrate på 50 %. Ved bruk av en klyngeanalyse ble i alt 653 respondenter delt inn i tre segmenter basert på deres grad av spesialisering innen fiske; *Generalistene*, *Middelsspesialistene* og *Spesialistene*. Forskjeller mellom segmentene ble undersøkt ved hjelp av ANOVA-analyser og kji-kvadrattester. Segmentene skiller seg fra hverandre i sin spesialisering, adferd og tilfredshet med fisket, og i deres syn på tilretteleggingstiltak, reetablering av laks, gjenutsetting av fisk og fluefiskesoner i Trysil. Forskjeller og likheter mellom segmentene, og hva dette har å si for forvaltningen, diskuteres. Alle segmentene var i hovedsak fornøyd med deres totale fiskeopphold i Trysil, men større ørret og harr i fangstene kan øke deres tilfredshet ytterligere. Videre forskning bør følge opp med evalueringer av igangsatte tiltak for å få frem større fisk i Trysil. I tilknytning til dette bør denne studien følges opp med undersøkelser på holdninger til gjenutsetting av fisk i Trysil, og hvordan disse eventuelt endrer seg over tid.

Abstract

Inland recreational fishing has gained a great value as a recreation activity. Knowledge of today's anglers' wishes and behavior, can help the fishing management carry out effective management actions. The goal of this study has been to examine different angler segments in Trysil, Norway, and look at their fishing habits, preferences and views on fishing management and facilitation. The data used in the study were obtained by an email-based survey, sent to anglers who had bought a fishing permit in the years 2015–2017. The study had a response rate of 50 %. Using a cluster analysis, a total of 653 respondents were divided into three segments based on their specialization level in fishing; *The generalists*, *The medium specialists* and *The specialists*. Applying ANOVA analyses and chi-squared tests, differences between the segments were examined. The segments differ in specialization, behavior and satisfaction, and in their views on management actions, reestablishment of salmon, catch and release and fly-fishing zones in Trysil. Differences and similarities between the segments and management implications are discussed. All segments were mainly satisfied with their overall fishing experience in Trysil, though larger trout (*Salmo trutta*) and grayling (*Thymallus thymallus*) in the catches could further increase their satisfaction. Further research should examine the results of the initiated management actions for larger fish in Trysil. In relation to this, this study should be followed up with studies on attitudes towards catch and release in Trysil, and how these may change over time.

Innhold

1. INNLEDNING	1
1.1 Bakgrunn og formål.....	1
1.2 Segmentering av fiskere og spesialisering innen fiske	2
2. METODE	3
2.1 Studieområde og organisering av fisket	3
2.2 Datamateriale og spørreskjema	4
2.3 Datainnsamling.....	5
2.4 Utvalget	5
2.5 Variabler og dataanalyse	6
2.6 Metodebegrensninger med studien.....	7
3. RESULTATER	8
3.1 Segmentenes spesialiseringsgrad og bakgrunn.....	8
3.2 Fisket i Trysil, informasjonskilder og fangstorientering	11
3.3 Motiver for å fiske, stedstilknytning, lojalitet og tilfredshet med fisket	11
3.4 Syn på tilrettelegging og forvaltning	14
4. DISKUSJON	17
5. KONKLUSJON.....	21
6. LITTERATUR	22
VEDLEGG	

1. Innledning

1.1 Bakgrunn og formål

Innlandsfiske i Norge har lange tradisjoner – fra å være en viktig kilde til matbeholdningen, til senere å ha en større verdi som rekreasjon (Aas & Kaltenborn 1993, Lekang 1998). Denne dreiningen medfører at der høstingen tidligere sto i sentrum, har fiskeopplevelsen i seg selv og rammen rundt fisket senere fått en økt betydning (Aas & Kaltenborn 1993). Dette reflekteres blant annet i at fiskemetode oftest velges ut fra hva som gir mest glede eller utfordring og ikke nødvendigvis mest fisk (Vasaasen et al. 2016).

Aas & Dervo (2010) anslo for noen år tilbake at det trolig var omkring 200 000–300 000 nordmenn som var aktive fiskere etter innlandsfisk (all ferskvannsfisk unntatt laks, sjørørret og sjørøye). Regner man med både ferskvannsfiske og saltvannsfiske, oppga i 2017 42 % av Norges befolkning over 16 år å ha vært på minst én fisketur i løpet av det siste året (Statistisk sentralbyrå 2017). Ifølge Kleiven (2018) er Norge med dette det landet med størst andel av befolkningen som driver med fritidsfiske i Europa. Fritidsfiske som turisme i Norge, oppstod omkring midten av 1800-tallet da de første britiske sportsfiskerne kom for å fiske etter laks og ørret (Vasaasen et al. 2016). Senere har antall tilreisende fiskere økt, og Aas & Dervo (2010) anslo at omkring 100 000 årlig kommer på besøk til Norge for å fiske i ferskvann. Av disse ble det anslått at om lag 70 000 var ute etter innlandsfisk – som ørret (*Salmo trutta*), harr (*Thymallus thymallus*), røye (*Salvelinus alpinus*) og gjedde (*Esoc lucius*). Dervo (2015) studerte økonomien i innlandsfiske og anslo et grovt estimat på fiskeres forbruk på fisketurer i Hedmark fylke, å ligge på rundt 170–200 millioner kroner i 2014, der rundt ni millioner av dette gikk til kjøp av fiskekort. Innlandsfiske er med andre ord av økonomisk betydning i dag, men har samtidig muligheter for å gi en enda større verdiskapning lokalt (Dervo 2015).

Hvilke momenter fiskere vektlegger mest ved en fisketur, varierer mellom alt i fra å fange stor fisk, fange mange fisker, oppleve natur, forbedre fiskeferdighetene eller oppleve fred og ro, til å være sammen med venner eller familie (Aas & Kaltenborn 1995, Arlinghaus et al. 2008, Morales-Nin et al. 2015, Kuehn et al. 2017). Muligheten for å fange *noe* fisk er likevel ansett å være en grunnleggende faktor for enhver fisketur (Fedler & Ditton 1986, Aas & Kaltenborn 1993, Aas & Vittersø 2000). Men det er fortsatt mange som ikke har fått fisk, men som likevel har hatt en fin fisketur (Aas & Kaltenborn 1993). Ulike syn på hvordan fisket bør forvaltes har eksistert lenge, og helt siden nordmenn, især den norske overklassen, først ble inspirert av britene utover på 1800-tallet, har det vært ulike holdninger til hvilke fiskemetoder en bør benytte og ulike syn på reguleringer i fisket (Vasaasen et al. 2016). Antall spesialiserte fiskere øker, og blant annet har fluefiske etter stor ørret og harr vokst til å bli populært (Øian & Aas 2012). For å imøtekomme etterspørselen dette gir i markedet og samtidig sikre et fiske med god kvalitet, har det flere steder blitt innført reguleringer som fang og slipp-fiske, fluefiskesoner og kvotebegrensninger (Øian et al. 2010, Øian & Andersen 2010). Dette har ført med seg både positive og negative reaksjoner blant fiskere (Øian & Andersen 2010).

En generell trend er at bruken av, og aksepten for, fang og slipp-fiske, enten pålagt gjennom fiskeregler eller av eget ønske, i senere tid har økt i takt med at en tilnærming til fiske der fokuset er mer på opplevelsen enn høstingen har økt (Cohen & Sanyal 2007, Arlinghaus et al. 2007, Policansky 2008, Tangeland et al. 2010, Øian & Andersen 2010, Øian et al. 2010). En økende aksept kan også oppstå dersom et fiske i et område over tid ikke er av den forventede eller ønskede kvaliteten (Aas & Kaltenborn 1993), og samtidig dersom reguleringer i fisket viser seg å medføre en bedre kvalitet (Aas & Dervo 2010). I tillegg kan yngre fiskere, som trolig har en større aksept for fang og slipp (Øian & Andersen 2010), bidra til denne generelle trenden. Selv om innlandsfiske for de færreste i dag har en avgjørende betydning for husholdsøkonomien, er det fortsatt mange som ønsker å ha muligheten til å ta vare på fisken man fanger (Aas 1996).

Hvilke momenter som vektlegges varierer mellom fiskere og endrer seg også over tid. For å kunne gjennomføre en treffsikker forvaltning som imøtekommer dagens fiskeres ulike behov, ønsker og adferd, må man kjenne til og ha kunnskap om hva disse er. Trysil kommune i Hedmark fylke grenser til nabolandet Sverige i øst, og er i reiselivssammenheng særlig kjent for å være en av Norges største vintersportsdestinasjoner. Dette har også bidratt til at Trysil er landets nest største hyttekommune med over 6500 hytter (Statistisk sentralbyrå 2018). Her finner man derfor en variert gruppe fiskere; lokale som har fisket i området i mange år, hyttebrukere, folk som kommer til kommunen nettopp på grunn av fisket og alle andre. Dette gjør Trysil til et interessant studieområde, da man sannsynligvis har å gjøre med et bredt spekter av fiskere, eller fiskersegmenter, der man vil finne alt fra generalister til spesialister. Man har også en variert forvaltning i kommunen med enkelte fluefiskesoner, områder som forvaltes med størstemål, områder som forvaltes med minstemål og områder med kvotebegrensninger – for å nevne noe. Det er også et mål å øke sommerturismen i Trysil, der et tilfredsstillende fiske har en viktig betydning. Med bakgrunn i dette, har formålet med denne studien vært å dele fritidsfiskere i Trysil inn i ulike segmenter basert på deres grad av spesialisering innen fiske. Og videre kartlegge og studere forskjeller og likheter mellom segmentenes fiskevaner, preferanser og syn på forvaltning og tilrettelegging av fiske, og drøfte hvilke følger dette har for fiskeforvaltningen.

1.2 Segmentering av fiskere og spesialisering innen fiske

Det finnes mange ulike typer fiskere, og undersøkelser har lenge vist at den gjennomsnittlige friluftsutøveren, herunder gjennomsnittsfiskeren, ikke finnes (Shafer 1969). Fiskere er med andre ord en heterogen og variert gruppe (Calvert 2002). Derfor er det formålstjenlig å dele fiskere inn i segmenter, for lettere å kunne nå og tilrettelegge for bestemte typer fiskersegmenter. En sentral og ofte brukt måte å segmentere fiskere på er etter grad av spesialisering (Aas & Dervo 2010). Spesialisierungsgraden kan forklare forskjeller i preferanser og adferd (Aas & Kaltenborn 1995). Teorien rundt spesialisering blant sportsfiskere, det vil si rekreasjonsspesialisering, ble utviklet av Bryan (1977), der essensen er at fiskere kan plasseres på et kontinuum fra det generelle til det spesielle. Dette kan reflekteres i utstyrvalg, ferdigheter og kunnskapsnivå, rammen rundt og stedet for fiskeaktiviteten, fangstorientering og involvering i fisket (Bryan 1977, Aas & Kaltenborn 1995, Sutton & Ditton 2001, Vaske 2008). Når et individ blir mer spesialisert innen fiske, skifter ofte fokuset fra fisken til selve fiskeaktiviteten, ressursavhengigheten øker og kunnskap og generell involvering i fiskeaktiviteten øker (Bryan 2008).

Det oftest brukte rammeverket for fiskeres spesialisering behandler dette som en progresjon av adferd (f.eks. tidligere erfaring og deltakelsesfrekvens), kunnskaper og ferdigheter, og involvering (f.eks. fiskets sentralitet i livet og investering i utstyr) (Scott & Shafer 2001). McIntyre & Pigram (1992) og Scott & Shafer (2001) er blant de som har vist til fordelene av en slik flerdimensjonal måling av spesialisering. Scott & Shafer (2001) og Thapa et al. (2006) påpeker at progresjon innenfor de tre dimensjonene, eller «domenene» (adferd, kunnskaper og ferdigheter, og involvering), ikke behøver å skje samtidig. Et individ kan over tid øke sin involvering i fiske og bruke mer tid på det, uten å øke sine ferdigheter og kunnskaper i samme tempo (Scott & Godbey 1994). Og omvendt kan et individ fiske sjelden, men likevel ha en høy utvikling i ferdigheter og kunnskaper (Scott & Shafer 2001). Involveringsdomenet, og særlig variabler som måler fiskets sentralitet i livet (f.eks. «Mye av livet mitt er organisert rundt fiske»), har vist seg å være effektivt i å skille fiskersegmenter med ulik grad av spesialisering fra hverandre, og i å fange opp variasjonen i ulike segmenters preferanser og adferd (Beardmore et al. 2013).

Spesialiserte fiskere har ofte vært kjennetegnet av å ha en lavere fangstorientering enn generalister (Bryan 1977, Aas & Kaltenborn 1993, Sutton & Ditton 2001). Senere undersøkelser har imidlertid også vist det motsatte; spesialiserte fiskere kan ha en høyere fangstorientering, og samtidig

være mer opptatt av troféfiske og et utfordrende fiske enn hva generalistene er (Bryan 2000, Beardmore et al. 2011). Økt grad av spesialisering kjennetegnes videre av å ofte ha en positiv sammenheng med stedstilknytning (Oh et al. 2012). Spesialister er oftere opptatt av bevaring av fiskeressursen fremfor å høste fisk (Bryan 1977, Dawson et al. 1992), og kan av den grunn være mer positive til fang og slipp-fiske enn det generalister ofte kan være (Sutton & Ditton 2001). I tillegg er spesialister generelt mer mottakelige for – og oppgir oftere støtte for – reguleringer i fisket (Loomis & Holland 1997, Oh & Ditton 2006, Garlock & Lorenzen 2017). Økt grad av spesialisering kjennetegnes ofte av økt betalingsvillighet for et godt fiske og tilrettelegginger innen fisket (Oh & Ditton 2008). Men det er også en del som tyder på at turfølger med mindre spesialiserte fiskere, utgjør det største potensialet for økonomisk lokale ringvirkninger, da det i disse følgene i snitt er færre som fisker og det generelt brukes mer tid på andre aktiviteter (Øian et al. 2010).

2. Metode

2.1 Studiemråde og organisering av fisket

Trysil kommune, med et areal på 3014 km², ligger i Hedmark fylke og grenser mot Sverige i øst. Per 1. januar 2018 er innbyggertallet på 6567, og Trysil er Norges nest største hyttekommune med 6645 hytter (Statistisk sentralbyrå 2018). Trysil er i reiselivssammenheng særlig kjent som en vintersportsdestinasjon, der man blant annet finner Norges største alpinanlegg i Trysilfjellet. I alt er over 28 000 sengeplasser rundt Trysilfjellet tilgjengelig for tilreisende (Destinasjon Trysil u.å.), og det er mulig å overnatte på hoteller, leiligheter, campingplasser, hytter og koier med mer.

I Trysil er det mulig å fiske fra skog til fjell, og totalt 14 fiskearter finnes i Trysilvassdraget innenfor kommunens grenser; ørret, harr, sik (*Coregonus lavaretus*), røye, laks (*Salmo salar*), gjedde, abbor (*Perca fluviatilis*), lake (*Lota lota*), mort (*Rutilus rutilus*), ørekyt (*Phoxinus phoxinus*), laue (*Alburnus alburnus*), gullbust (*Leuciscus leuciscus*), steinsmett (*Cottus poecilopus*) og elveniøye (*Lampetra fluviatilis*) (Qvenild & Nashoug 1998). I Trysilelva, som renner fra nord til sør gjennom kommunen, har sportsfisket etter særlig harr og ørret vært det viktigste (Qvenild & Nashoug 1998).

Trysil fellesforening for jakt og fiske (TFJF) er den største aktøren innen fiskeforvaltning og innen å tilby fiske i Trysil. TFJF en sammenslutning av ti lokale jeger- og fiskerforeninger i Trysil, som igjen er tilsluttet Norges jeger- og fiskerforbund. I 2017 gikk om lag 40 % av et årsverk hos TFJF samt rundt 750 dugnadstimer i lokallagene til fiskerelatert arbeid (pers. med. Dag Arne Berget, 14.05.2018, daglig leder i Trysil fellesforening for jakt og fiske). Gjennom avtaler med grunneiere tilbyr TFJF ett fiskekort som dekker cirka 90 % av kommunens areal, noe som inkluderer over 100 bekker, år, elver, tjern og innsjøer (Trysil fellesforening for jakt og fiske u.å.). Av grunneierne stiller Trysil kommuneskoger KF og de fleste private hele sine arealer til disposisjon, mens Statskog SF, Trysil elvelag SA og enkelte private stiller kun selve fiskeretten til disposisjon. Innenfor fiske driver TFJF/lokallagene blant annet med støtteutsetninger av fisk, uttynningsfiske i overbefolkede vann, biotopforbedrende tiltak, vannundersøkelser, prøvefiske, markedsføring, søppelrydding og oppsyn med fiskere, samt har båter til utlån ved ulike vann. Videre avholdes arrangementer sommer og vinter med blant annet fiskekonkurranser, og det drives barne- og ungdomsarbeid med for eksempel pilkedager og fluebinding (Trysil fellesforening for jakt og fiske 2018). TFJF solgte i 2017 4587 fiskekort der prisene varierte for medlemmer/ikke-medlemmer og type fiskekort (tabell 1). Personer under 16 år fisker gratis. Fiskekort blir solgt via internett (Inatur.no og Fishspot.no), fra utsalgssteder (butikker, campingplasser m.m.), fra privatpersoner, via SMS og fra selvbetjent kasse. I 2017 var inntektene fra fiskekortsalg på rett i underkant av 1,2 millioner kroner (Trysil fellesforening for jakt og fiske 2018). Fiskereglene for 2017 inneholder bestemmelser om fisketider, utstyrsbruk, minstemål og størstemål med mer (vedlegg 1).

Foruten om TFJF tilbyr også Osen fiskeadministrasjon og Statskog to store fiskeområder i Trysil, henholdsvis sørvest og nordøst (Drevdalen) i kommunen (vedlegg 2). I tillegg tilbyr private aktører salg av fiske på mindre områder og fiskestrekker, heriblant Gjerfloen fluefiske og Vestsjøberget fluefiske (vedlegg 2). Begge disse fluefiskesonene har sin beliggenhet sør i Trysil, i Tryseselva, og det er harren som dominerer i fisket. Det er nesten utelukkende ikke-lokale som fisker på disse to sonene (Dervo 2015). Hos Gjerfloen fluefiske (ca. 7 km strandlinje) er det overnattingsmuligheter og mulig å leie fiskestenger, utstyr og fiskeguide (Gjerfloen fluefiske u.å.). Fiskerne kjøper døgnkort og det er satt en øvre grense på 20 solgte fiskekort per døgn. I 2017 ble det solgt 417 fiskekort hos Gjerfloen (tabell 1). Hos Vestsjøberget fluefiske (ca. 5,5 km strandlinje) leies fisket ut på ukeshvis for inntil 8 personer (Fishspot u.å.). I 2017 var det omtrent 20 fiskere hos Vestsjøberget (pers. med. Anders Nyhuus, 13.03.2018, eier og driver av Vestsjøberget fluefiske). Fiskeregler hos Vestsjøberget inneholder døgnkvoter på fisket, samt minste- og størstemål (Olsen 2017) (tabell 1).

Tabell 1. Fiskeregler, årlig antall solgte fiskekort og fiskekortpriser (i 2017) hos Trysil fellesforening for jakt og fiske (TFJF), Gjerfloen fluefiske og Vestsjøberget fluefiske.

	TFJF	Gjerfloen	Vestsjøberget
Fiskeregler	Se vedlegg 1	Fluefiske med fluestang der snøret utgjør kastevekten. Døgnkvote på én ørret el. harr. Størstemål 38 cm.	Fluefiske med fluestang der snøret utgjør kastevekten. Døgnkvote på én ørret el. harr. Minste- og størstemål hhv. 35 og 38 cm.
Årlig antall solgte fiskekort	4000–5500 ^a	417–633 ^b	15–20 ^b
Fiskekortpris ^c	Årskort	520 (260 ^d)	-
	Uke	350	10 000 ^e
	2-døgn	240	-
	1-døgn	120	170

^aSiste 10 år. ^bSiste 4 år. ^cIkke-medlem (medlem i parentes) i NOK. ^dNOK 130 for senior og ungdom. ^eFor inntil 5 personer inkl. lodge, i tillegg NOK 1000 per pers. over 5 personer, maks 8 personer.

2.2 Datamateriale og spørreskjema

Opgaven er skrevet på bakgrunn av kvantitative data samlet inn ved hjelp av et spørreskjema. Spørreskjemaet er utformet etter Dillman et al. (2009) og Johannessen et al. (2016) sine anbefalinger om spørsmålskonstruksjon og design. Spørreskjemaet inneholder spørsmål som i stor grad er benyttet i tidligere undersøkelser (Skullerud 2012, Kildahl 2013, Stensland et al. 2015, Brendehaug et al. 2017). I tillegg er enkelte spørsmål konstruert i samråd med forvaltningsaktører i Trysil og veiledere, blant annet spørsmål 45 og 46 (vedlegg 10) om forvaltning av gjedde og laks. En del av spørsmålene i skjemaet er også tilsvarende som i andre spørreskjemaer innen det pågående BIOTOUR-prosjektet, samt at enkeltforskere har kommet med innspill på spørsmål. Følgelig behandles ikke resultater fra alle spørsmål i spørreskjemaet i denne oppgaven.

Spørreskjemaet ble lagt inn i programvaren Questback med to språkversjoner; norsk og engelsk. I tillegg ble enkelte ord i den norske versjonen oversatt til svensk og satt i parentes, etter anbefaling fra to svenske forskere som leste gjennom spørreskjemaet på forhånd. Respondentene kunne selv velge mellom norsk og engelsk versjon av spørreskjemaet. Etter anbefaling fra Dillman et al. (2009) ble kun spørsmål brukt til utsiling satt som obligatoriske, mens resten var frivillige å svare på. Dette for å unngå å skape frustrasjon hos respondentene hvis de for eksempel ikke følte de hadde forutsetninger for å svare eller ikke visste/husket. Alle ordinalskalaer ble satt fra en til sju for å virke kontinuerlige, noe som gjør at ordinaldata har et større bruksområde innen statistiske analyser (Carifio & Perla 2007) da de kan brukes som intervalldata (Tabachnick & Fidell 2007). Som anbefalt av

Johannessen et al. (2016) ble det gjennomført en før-test («prestudie») av spørreundersøkelsen med utsending fra Questback. Dette innebar at spørreskjemaet ble testet av ni fiskere i Trysil, tre forskere og fire studenter ved NMBU samt en forsker ved et annet forskningsinstitutt, som kom med tilbakemeldinger på spørsmålsformuleringene, svaralternativene og tidsbruk.

2.3 Datainnsamling

Det ble informert om undersøkelsen over en lengre tidsperiode på ulike plattformer. På starten av sommeren 2017 ble det hengt opp plakater med info om undersøkelsen på ni populære fiskeplasser i Trysil, og tolv plakater på fiskekort-utsalgssteder. I tillegg fikk fiskerne hos Vestsjøberget denne infoen tildelt ved ankomst. Det ble lagt ut info om undersøkelsen på hjemmesiden til TFJF den 30.06.2017 og en sak på Østlendingen på nett 23.08.2017. Etter undersøkelsen var publisert ble det igjen lagt ut info på TFJF's hjemmeside samt Facebook-side den 28.02.2018. En ny sak ble lagt ut på Østlendingen på nett under fanen «Hedmark i dag» den 05.03.2018 og den samme saken stod i papiravisen samt papiravisen på nett den 08.03.2018. Det ble også lagt ut en sak om undersøkelsen på NMBU sin BIOTOUR-side samt Facebook-side den 15.03.2018.

Ved publiseringen av selve undersøkelsen, ble det etter anbefaling fra Dillman et al. (2009) sendt ut forhånds-e-post, hovedutsending, tre påminnelser per e-post og to påminnelser per SMS. Forhånds-e-posten (vedlegg 4) ble sendt ut som ordinær e-post via Outlook fra kontoen «fishingintrysil@nmbu.no», en/to dager før hovedutsendingen. Om lag to tredjedeler fikk forhånds-e-posten 26.02.2018, resten fikk den 27.02.2018. I tillegg til å informere om den kommende undersøkelsen, var også hensikten med forhånds-e-posten å få automatiske tilbakemeldinger fra mailsystemene på ugyldige e-postadresser, for så å kunne fjerne disse fra utvalget. Hovedutsendingen og påminnelsene med linker til undersøkelsen ble sendt ut via Questback med den samme avsenderkontoen. Hovedutsendingen (vedlegg 5) ble sendt ut 28.02.2018, og siden ble påminnelsene (vedlegg 6, 7 og 8) sendt ut med fem–seks dagers mellomrom (06.03., 11.03. og 16.03.) og til forskjellige klokkeslett, som anbefalt av Dillman et al. (2009). I tillegg ble det sendt ut to SMS-er (vedlegg 9) om undersøkelsen (07.03. og 18.03) til de som hadde oppgitt telefonnummer ved kjøpt av fiskekort. (Telefonnummer var oppgitt hos 1100 av 1466 fiskere). Hovedgrunnen til dette var at før-testen viste at e-posten med undersøkelsen havnet i søppelposten til enkelte e-postmottakere, og man kunne dermed risikere at enkelte aldri fikk vite at de hadde mottatt undersøkelsen. Alle e-poster og SMS-er stod på norsk og engelsk. Det ble informert om at premier (se f.eks. vedlegg 5) ble trukket ut blant de som svarte, som en ekstra motivasjon for å delta. Den totale perioden for datainnsamlingen var 28.02.2018–27.03.2018.

2.4 Utvalget

E-postadressene undersøkelsen ble sendt til, bestod av adresser TFJF hadde ved at fiskerne hadde kjøpt fiskekort og registrert adressen på internett (Inatur.no/Fishspot) eller elektronisk hos utsalgssteder (til sammen 1120 stk.), eller på fysiske fiskekort (176 stk.). Her ble alle tilgjengelige adresser fra 2017 benyttet, samt alle ikke-norske adresser fra 2016 og 2015 for å få med et større antall utlendinger. (I 2017 hadde minimum 1460 (32 %) av TFJFs 4587 fiskekort en oppgitt e-postadresse. Minimumstall fordi enkelte e-postadresser på de fysiske fiskekortene ikke ble greid tydet og dermed ikke registrert.) Videre ble alle tilgjengelige e-postadresser fra Gjerfloen fra 2017, 2016 og 2015 benyttet og alle tilgjengelige fra Vestsjøberget fra 2017 (til sammen 170 stk.). Fiskere hos Gjerfloen og Vestsjøberget ble inkludert i undersøkelsen for å dekke mer av fiskerne i Trysil, men også for å få med flere spesialister da man antok at det ville være en høyere andel av disse her. Med unntak av de to områdene til Statskog og Osen Fiskeadministrasjon, samt enkelte private grunneiere, dekket dette størstedelen av Trysil. I alt ble undersøkelsen sendt til 1466 ulike epostadresser. E-postadressene det kom automatiske feilmeldinger på fra forhånds-e-posten (sendt fra Outlook) ble ikke fjernet fra listen

over de som undersøkelsen ble sendt til, i tilfelle e-posten sendt via Questback likevel ville nå dem. Her var det derfor flere ikke-operative adresser. Etter utlukning med Outlook-feilmeldinger og automatiske Questback-feilmeldinger, ble 86 ikke-operative adresser strøket. Det totale antallet operative e-postadresser som undersøkelsen ble sendt til var dermed 1392. Tolv personer krysset av for å aldri ha fisket i Trysil på spørsmål 1 i undersøkelsen (vedlegg 10) og disse ble derfor strøket. Dermed var det 1380 e-postadresser i det gyldige utvalget av personer som hadde fisket i Trysil. Med 696 personer som svarte, endte undersøkelsen opp med en svarprosent på 50, noe som anses å være en tilstrekkelig responsrate (Vaske 2008). Blant respondentene var det to som, etter å ha fått SMS-påminnelse, ga tilbakemelding på at de ikke hadde mottatt noen av e-postene (inkl. undersøkelsen). Om det kan ha vært flere, og i så fall hvor mange, som ikke har mottatt noen av e-postene med undersøkelsen er vanskelig å si. For øvrig viste rapporter fra Questback at 107 klikket på linken til undersøkelsen, men ikke fullførte.

I 2017 solgte TFJF, Gjerfloen og Vestsjøberget til sammen 5024 fiskekort. En gjennomgang av alle kortene solgt hos Gjerfloen og Vestsjøberget, samt 99 % av de solgt hos TFJF, ga en oversikt over nasjonalitetsfordelingen, lokal-(bor i Trysil)/ikke-lokalfordelingen og kjønnsfordelingen blant de solgte fiskekortene (vedlegg 3). Respondentutvalget samsvarer godt med fordelingen innenfor det totale solgte fiskekort i 2017. Den største skjevheten (TFJFs, Gjerfloens og Vestsjøbergets respondenter sett under ett) er at nordmenn er overrepresentert med 4 %-poeng og svensker underrepresentert med 4 %-poeng i forhold til det totale kortsalget i 2017 (vedlegg 3), noe som kun er små skjevheter. Det ble derfor ikke foretatt noen vektning av respondentene.

2.5 Variabler og dataanalyse

Respondentene ble segmentert i grupper basert på en klyngeanalyse. Grunnlaget for klyngeanalysen er de tre domene av spesialisering; adferd, ferdigheter og kunnskaper og involvering, som foreslått av Scott & Shafer (2001). I klyngeanalysen ble hvert av de tre domene laget av en transformert (standardisert) faktor som varierte fra en til sju. Gjennomsnittsverdier for hver variabel i domenefaktorene er presentert i tabell 2. For å standardisere hver variabel, slik at de gikk fra en til sju, ble først de fem prosentene av respondentene med høyest skår på de respektive variablene, satt i kategori sju. Dette fordi ekstreme uteliggere ellers ville ført til veldig få respondenter i kategori seks og sju. Deretter ble de seks andre kategoriene funnet ved å ta laveste skår i kategori sju og dele på seks. Hvert av disse intervallene tilsvarte dermed kategori en til seks. Variablene som bestod av en til sju-skalaer var med andre ord allerede standardisert. Gjennomsnittet for hver domenefaktor tilsvarer gjennomsnittet for variablene den er bygget opp av. Beregningen av snittet for hver domenefaktor ble gjort slik at der en respondent hadde en verdi (dvs. i praksis hadde svart på spørsmålet i undersøkelsen) på minst to av tre variabler (fire av fem variabler for involveringsdomenet) fikk denne en verdi i domenefaktoren.

Adferdsdomenet ble laget av tre variabler (henholdsvis antall dager fisket og antall områder fisket i sist år man også fisket i Trysil, og antall år med fiske totalt). Hver variabel ble standardisert (en til sju-skala), før de ble summert og delt på antall variabler for å få en gjennomsnittsverdi (fra en til sju) for hver respondent. De tre variablene ble bestemt å være like viktige, dermed ble det ikke foretatt noen vektning.

Ferdigheter og kunnskaper-domenet ble laget av en objektiv (fangst per innsats) og to subjektive (fiskeferdigheter, og fiske og -forvaltningskunnskaper) variabler. Variablene ble standardisert (de to subjektive var allerede på en til sju-skala) og funnet gjennomsnittet av.

Involveringsdomenet ble laget ut fra en variabel om personlig investering (pris dyreste fiskestang) og en affektiv-variabel (bestående av snittet av fire variabler om fisingens sentralitet i livet). Fiskestangprisen ble bestemt å skulle telle en tredjedel av involveringsdomenet. Dermed ble

affektiv-variabelen ganget med to før den ble lagt sammen med personlig investering-variabelen og funnet snittet av.

For å komme frem til det mest hensiktsmessige antallet klynger og initiale såkorn (klyngecentre) for disse, ble det gjennomført en hierarkisk klyngeanalyse med Wards metode, fulgt av en ikke-hierarkisk (K-gjennomsnitt) klyngeanalyse (Hair et al. 1998). Hierarkisk klyngeanalyse med Wards metode, som minimerer forskjellene innad i klyngene (Hair et al. 1998), ble brukt for å finne observasjonenes klyngetilhørighet, eliminere uteliggere og fordi den får frem klynger av forholdsvis jevn størrelse (Hair et al. 1998). Videre ble denne fulgt opp av en ikke-hierarkisk klyngeanalyse for å finjustere resultatene fra den hierarkiske analysen, med mulighet for observasjoner til å endre klyngetilhørighet (Hair et al. 1998). Også den ikke-hierarkiske klyngeanalysen holder klyngene, fra den hierarkiske klyngeanalysen, på relativt jevne størrelser (Hair et al. 1998). Denne kombinasjonen gjør at man får med seg fordelene av både den hierarkiske og den ikke-hierarkisk klyngeanalysen (Hair et al. 1998). Hvilket antall klynger som passer best, er en vurdering som må gjøres med skjønn, og er dels et teoretisk/praktisk valg og dels et statistisk valg (Hair et al. 1998). Ut fra klyngeanalysene i denne undersøkelsen, syntes tre eller fire klynger å være det beste alternativet. Fire-klyngeløsningen ville gitt to klynger som var forholdsvis beslektet, så derfor ble tre-klyngeløsningen ansett å være det beste. Med tre klynger, eller segmenter av fiskere, kan det også være enklere for forvaltningen i praksis å gjennomføre tilpassede tiltak overfor disse, enn ved et større og mer u håndterlig antall fiskersegmenter. Av respondentene i det gyldige utvalget var det 43 som ikke hadde tilstrekkelige svar på spesialiseringsvariablene til å komme med i en klyngeløsning. Dermed bygger resultatanalysene på svar fra 653 respondenter.

Som beskrevet er segmentene laget ut fra variabler av spesialisering (fra lavere til høyere grad), og segmentene (fiskergruppene) fikk derfor navn tilsvarende deres grad av spesialisering innen fiske: «*Generalistene*», «*Middelsspesialistene*» og «*Spesialistene*». For å undersøke og se på forskjeller mellom de tre segmentene, ble det utført enveisvariansanalyser (ANOVA) med Tamhanes posthoc-test (med antatt ulik varians) for kontinuerlige data, og kji-kvadrattester for kategoriske data. Alle de statistiske analysene ble gjennomført i programvaren IBM SPSS Statistics 25, med et signifikansnivå på $\alpha = 0,05$.

2.6 Metodebegrensninger med studien

En begrensning med undersøkelser som denne er at den ekskluderer personer som ikke har e-postadresse eller ikke bruker internett. Spørreundersøkelser over internett har også blitt mye brukt i de senere år slik at folk kan gå lei slike, eller ha satt opp e-postfiltre for å unngå dem (Vaske 2008). Vaske (2008) påpeker at responsrater på undersøkelser innenfor rekreasjonsområder ofte går ned over tid. Men dette er også avhengig av ulike faktorer som spørsmålskompleksitet og hvor knyttet respondentene er til temaet i undersøkelsen (Vaske 2008). En forholdsvis lang undersøkelse kan også gjøre at folk gir opp å svare underveis, og at man på det viset mister respondenter. Man kan anta at dette har vært tilfelle for noen i denne undersøkelsen. Responsraten er uansett tilstrekkelig (Vaske 2008), og respondentene er i stor grad representative for det totale kortsalg i 2017 med hensyn til nasjonalitet, om de bor i Trysil eller ikke og kjønn. En ikke-svarstudie ville gitt ytterligere informasjon om det er noen grupper, for eksempel fiskere som har få fiskedager i Trysil, som er underrepresentert i resultatene.

3. Resultater

3.1 Segmentenes spesialiseringsgrad og bakgrunn

Hele utvalget består av i alt 653 fiskere i Trysil, som igjen er delt inn i tre segmenter etter grad av spesialisering innen fiske (tabell 2 og 3). Segmentet *Generalistene* består av de minst spesialiserte fiskerne og utgjør 31 % av utvalget (202 fiskere) (tabell 3). Dette segmentet bruker blant annet færre dager på fiske og har fisket i færre år enn *Middelsspesialistene* og *Spesialistene*. *Generalistene* får færre fisk per fiskedag, og oppgir lavere ferdigheter og kunnskaper innen fiske enn de to andre gjør. *Middelsspesialistene* er det største segmentet med 43 % av utvalget (284 fiskere) og er mer spesialiserte fiskere enn *Generalistene*. De fisker blant annet i flere områder og bruker en dyrere fiskestang enn *Generalistene*. Det siste og mest spesialiserte segmentet, *Spesialistene*, er det minste segmentet med 26 % av utvalget (167 fiskere). Foruten om at dette segmentet fisker like mange dager i sitt hovedområde i Trysil som det *Middelsspesialistene* gjør, er det mer spesialisert enn de to andre segmentene på alle de målte spesialiserings-parametere. De største forskjellene mellom segmentene finner man i deres involvering i fiske.

Når det gjelder segmentenes bakgrunn så er *Generalistene* segmentet med høyest andel kvinner – om lag 13 % (tabell 4). Videre er *Generalistene* segmentet med størst andel nordmenn og lavest andel av både svensker og fiskere fra andre land. *Generalistene* har minst andel som er medlem i en jeger- eller fiskerforening (tabell 4) og er i snitt yngre enn de to andre segmentene (tabell 5). *Middelsspesialistene* havner i hovedsak mellom *Generalistene* og *Spesialistene* på bakgrunn-parametere. *Spesialistene* består av 99 % menn og to tredjedeler av *Spesialistene* er medlem i en jeger- eller fiskerforening, noe som er mer enn hos de to andre segmentene. Med en snittalder på 50 år er *Spesialistene* og *Middelsspesialistene* eldre enn *Generalistene* (tabell 5).

Tabell 2. Gjennomsnittsverdier til hver variabel (inkludert standardisert 1 til 7) i hver domenefaktor, og de tre domenefaktorene. (Merk at respondentene måtte ha en verdi på minst 2 av 3 variabler for å bli med i beregningen av gjennomsnittet for domenefaktoren. Dette gjør at gjennomsnittet av variablene ikke nødvendigvis tilsvare gjennomsnittet til domenefaktoren.) Standardavvik i parentes.

	Gjennomsnitt (standardisert 1 til 7)	Gjennomsnitt ustandardisert
Domene: Adferd	3,18 (1,31)	-
Fiskedager ^a	2,37 (1,74)	18 (24)
Områder fisket i ^b	3,33 (1,96)	4 (4)
År med fiske totalt ^c	4,01 (1,70)	31 (15)
Domene: Ferdigheter og kunnskaper	4,03 (1,19)	-
Fangst per innsats ^d	2,24 (1,82)	7 (10)
Fiskeferdigheter ^e	4,73 (1,31)	-
Fiske og -forvaltningskunnskaper ^f	4,57 (1,33)	-
Domene: Involvering	2,93 (1,44)	-
«Hvis jeg sluttet med fising, ville jeg trolig miste kontakten med mange av mine venner» ^g	2,70 (1,85)	-
«Mye av livet mitt er organisert rundt fising» ^h	3,08 (1,85)	-
«Andre folk vil trolig si at jeg bruker for mye tid på fising» ⁱ	2,95 (1,93)	-
«Andre fritidsaktiviteter interesserer meg ikke like mye som fising» ^j	3,48 (2,02)	-
Dyreste fiskestang ^k	2,64 (1,74)	3581 (3071)

^aSpørsmål 15 i spørreskjemaet (antall dager med laksefiske, innlandsfiske og saltvannsfiske summert). ^bSpørsmål 18 i spørreskjemaet. ^cSpørsmål 2 i spørreskjemaet. ^dSpørsmål 34–41 delt på spørsmål 31 i spørreskjemaet. ^eSpørsmål 3 i spørreskjemaet. ^fSpørsmål 4 i spørreskjemaet. ^gPåstand 1 i spørsmål 5 i spørreskjemaet. ^hPåstand 2 i spørsmål 5 i spørreskjemaet. ⁱPåstand 3 i spørsmål 5 i spørreskjemaet. ^jPåstand 4 i spørsmål 5 i spørreskjemaet. ^kSpørsmål 6 i spørreskjemaet.

Tabell 3. Resultat av klyngeanalyse basert på fiskernes spesialiseringsgrad innen fiske. Tallene er oppgitt som gjennomsnittsskår (standardavvik i parentes). ANOVA og posthoc-test.

Grupper	Total	Generalistene	Middels- spesialistene	Spesialistene	F-verdi	Tamhane posthoc ^a
Adferd						
Adferd totalt (standardisert 1–7)	3,18 (1,31)	2,08 (0,72)	3,17 (0,92)	4,53 (1,14)	320,51***	3>2>1
<i>Antall (n)</i>	653	202	284	167		
Fiskedager totalt ^b	18,4 (24,3)	7,0 (6,8)	15,3 (1,3)	37,3 (37,1)	97,55***	3>2>1
<i>Antall (n)</i>	653	202	284	167		
Områder fisket i ^b	3,9 (4,0)	2,0 (1,1)	3,5 (2,5)	6,9 (6,2)	87,92***	3>2>1
<i>Antall (n)</i>	640	198	276	166		
År med fiske totalt	31,0 (15,4)	22,9 (14,6)	33,3 (14,6)	37,0 (13,7)	42,74***	3>2>1
<i>Antall (n)</i>	563	173	245	145		
Ferdigheter og kunnskaper						
Ferdigheter og kunnskaper totalt (standardisert 1–7)	4,03 (1,19)	2,94 (0,76)	4,22 (0,87)	5,03 (1,05)	262,61***	3>2>1
<i>Antall (n)</i>	653	202	284	167		
Fisk fått per dag ^c (fangst per innsats) i hovedområde ^d i Trysil ^b	6,5 (9,5)	3,0 (3,3)	6,2 (6,9)	10,7 (14,7)	24,76***	3>2>1
<i>Antall (n)</i>	478	142	207	129		
- Fisk fått ^c (avlivet + sluppet ut) i hovedområde ^d i Trysil ^b	36,7 (59,7)	11,6 (12,7)	36,2 (50,8)	63,3 (85,9)	30,12***	3>2>1
<i>Antall (n)</i>	527	147	237	143		
- Dager med fiske i hovedområde ^d i Trysil ^b	6,3 (7,4)	4,6 (5,8)	7,1 (8,3)	7,2 (7,5)	7,50***	2,3>1
<i>Antall (n)</i>	594	196	248	150		
Fiskeferdigheter i forhold til andre fiskere ^e	4,73 (1,31)	3,57 (1,04)	4,90 (0,97)	5,82 (0,97)	240,34***	3>2>1
Fiske og -forvaltningskunnskaper i forhold til andre fiskere ^e	4,57 (1,33)	3,36 (1,04)	4,83 (1,01)	5,57 (0,99)	233,53***	3>2>1
<i>Antall (n)</i>	647–648	198–200	281–284	165–167		
Involvering						
Involvering totalt (standardisert 1–7)	2,93 (1,44)	1,58 (0,52)	2,79 (0,80)	4,81 (0,99)	787,20***	3>2>1
<i>Antall (n)</i>	653	202	284	167		
Hvis jeg sluttet med fiske, ville jeg trolig miste kontakten med mange av mine venner ^f	2,70 (1,85)	1,49 (0,94)	2,57 (1,55)	4,37 (1,91)	169,16***	3>2>1
Mye av livet mitt er organisert rundt fiske ^f	3,08 (1,85)	1,52 (1,40)	2,95 (1,40)	5,20 (1,40)	411,14***	3>2>1
Andre folk vil trolig si at jeg bruker for mye tid på fiske ^f	2,95 (1,93)	1,41 (0,71)	2,68 (1,40)	5,28 (1,51)	441,26***	3>2>1
Andre fritidsaktiviteter interesserer meg ikke like mye som fiske ^f	3,48 (2,02)	2,18 (1,39)	3,37 (1,78)	5,27 (1,72)	160,00***	3>2>1
<i>Antall (n)</i>	649–652	202	281–283	165–167		
Dyreste fiskestang man eier og bruker (pris i NOK)	3581 (3071)	1519 (1118)	3329 (2430)	6332 (3489)	140,58***	3>2>1
<i>Antall (n)</i>	529	157	233	139		

^aTamhane posthoc: 1 = Generalistene, 2 = Middelsspesialistene, 3 = Spesialistene, > indikerer signifikant forskjell mellom klyngene på 0,05-nivå. ^bGjelder sist år man (også) fisket i Trysil.

^cKun respondenter som hadde fått minst én fisk er med. ^dHovedområde tilsvarer området (fra spørsmål 29 i spørreskjemaet) man fisket flest dager i, i Trysil. ^eRespondentene ble spurt hvordan de vurderte egne fiskeferdigheter/fiske og -forvaltningskunnskaper på en 7-punktsskala fra 1 = mye dårligere enn gjennomsnittet til 7 = mye bedre enn gjennomsnittet. ^fSentralitet i livet.

Respondentene ble spurt i hvilken grad de var enig eller uenig på en 7-punktsskala fra 1 = svært uenig til 7 = svært enig.

*** $p < 0,001$

Tabell 4. Bakgrunn, favorittfiskemetode og -fiskeart, og mest benyttede områder i Trysil. Tallene er oppgitt i prosent. Kji-kvadrattest.

Grupper	N ^a	Hele utvalget ^b	Generalistene	Middels-spesialistene	Spesialistene	X ²	DF	p
Bakgrunn								
Kjønn (menn)	653	90,2	76,6	94,7	98,8	61,98***	2	0,000
Norsk		70,6	81,2	68,0	62,3			
Svensk	653	20,2	14,4	22,2	24,0	19,14***	4	0,001
Annet		9,2	4,5	9,9	13,8			
Fra Hedmark		41,1	42,9	44,7	31,7			
Fra Akershus		29,1	29,2	28,2	30,8			
Fra Oslo	453	11,9	14,3	10,1	11,5	9,85	6	ns
Resten av landet		17,9	13,7	17,0	26,0			
Lokal (fra Trysil)		17,7	20,5	19,1	10,6			
Norsk tilreisende	453	82,3	79,5	80,9	89,4	4,77	2	ns
Høyskole-/universitetsutdannelse	648	52,0	58,7	49,5	48,2	5,31	2	ns
Medlem i jeger- eller fiskerforening	622	47,9	32,1	48,4	66,2	40,18***	2	0,000
Benyttet fiskeguide ^c	653	5,2	2,5	7,0	5,4	4,95	2	ns
Visste at det tidligere gikk laks i Trysil-Femundvassdraget	621	67,0	49,2	70,4	82,9	47,06***	2	0,000
Favorittfiskemetode og -fiskeart i Trysil								
Spinnfiske (sluk/spinner/wobbler)		21,0	34,7	19,7	6,6			
Markfiske (el. annet naturlig agn)	653	16,4	23,3	16,5	7,8	96,51***	6	0,000
Fluefiske (lina/snøret utgjør kastevekten)		51,6	27,7	53,2	77,8			
Andre fiskemetoder (flue m/kastedupp, oter, garn, isfiske, annet)		11,0	14,4	10,6	7,8			
Harr		26,7	10,4	28,3	43,7			
Ørret	653	65,2	79,7	62,9	51,5	54,42***	6	0,000
Røye		4,6	5,0	5,7	2,4			
Andre arter (gjedde, sik, abbor, mort, lake, annet)		3,5	5,0	3,2	2,4			
Mest benyttede områder^{cd}								
Trysilelva nord for Trysil sentrum (1)		29,7	26,2	31,2	29,7			
Trysilelva sør for Trysil sentrum (2)		11,3	10,4	11,1	12,7			
Gjerfloen fluefiskesone (4)	603	8,6	3,3	8,0	15,8	28,51**	10	0,001
Elta-vassdraget mv. (6)		11,6	18,0	9,5	7,6			
Ljøra-vassdraget mv. (8)		17,2	18,0	17,9	15,2			
Resten av områdene (3, 5, 7, 9, 10, 11, 12)		21,6	24,0	21,4	19,0			

^aAntall som har svart på spørsmålet (653 tilsvare alle respondenter, 453 tilsvare alle nordmenn. Det er kun spørsmålene om bostedsfylke (dvs. respondentene fikk spørsmål om bostedskommune) og spørsmålene om lokal/norsk tilreisende som kan ha maksimalt 453 respondentsvar. For resten av spørsmålene er maksimalt antall mulige respondentsvar lik 653).

^bProsentandelen av N. ^cGjelder sist år man fisket i Trysil. ^dSe spørsmål 29 i spørreskjema for fullstendige beskrivelser av områdene (tallene tilsvare områdetallene i spørsmål 29).

*** $p < 0,001$, ** $p < 0,01$. ns = ingen signifikante forskjeller.

3.2 Fisket i Trysil, informasjonskilder og fangstorientering

Spesialistene har den største andelen (78 %) som har tradisjonelt fluefiske som sitt favorittfiske i Trysil (tabell 4). Også hos *Middelsspesialistene* er fluefiske (53 %) det høyest favoriserte fisket, men her er også spinnfiske og markfiske viktig. *Generalistene* har forholdsvis høye andeler som foretrekker både spinnfiske, markfiske og fluefiske. Alle segmentene oppgir ørret som den viktigste arten å fiske etter i Trysil, men *Generalistene* (80 %) i større grad enn *Middelsspesialistene* (63 %) og *Spesialistene* (52 %) (tabell 4). *Spesialistene* har den største andelen (44 %) som oppgir harr som viktigste art. Trysilelva nord for Trysil sentrum (Innbygda) er det området alle segmentene har flest fiskedager i (tabell 4). *Spesialistene* har en høyere andel enn de to andre som fisket flest dager på Gjerfloen fluefiskesone. Ljøra-vassdraget mv. (se spørsmål 29 i spørreskjema for fullstendige beskrivelser av områdene) er det nest mest benyttede området hos fiskerne totalt.

Middelsspesialistene og *Spesialistene* har fisket flere år i Trysil enn *Generalistene* og brukte også flere dager på fiske i Trysil sist år de fisket der (tabell 5). Fiskemulighetene hadde en betraktelig større betydning for at *Spesialistene*, dernest *Middelsspesialistene*, besøkte Trysil (blant ikke-fastboende) enn for at *Generalistene* besøkte Trysil. For *Spesialistene* var fiskemulighetene av stor betydning, mens det for *Generalistene* hadde under middels betydning. Ingen av segmentene benyttet fiskeguide i noen stor grad sist år de fisket i Trysil (tabell 4). Alle segmentene oppgir i snitt en liten sannsynlighet for å benytte fiskeguide også neste år de fisker i Trysil (tabell 5).

Informasjonskilden som er viktigst for alle segmentene, er nettsidene til Inatur.no/Fishspot.no (tabell 5) – disse er noe viktigere for *Spesialistene* enn *Generalistene*. *Spesialistene* ser på fiskemagasin/-nettsider og andre fiskere/diskusjonsforum på nett som viktigere informasjonskilder enn det *Generalistene* og *Middelsspesialistene* gjør, men heller ikke her er disse oppgitt å være svært viktige. Segmentene utviser ingen forskjeller i deres fangstorientering – alle er enig i at en fisketur kan være vellykket uten at man får fisk (tabell 5).

3.3 Motiver for å fiske, stedstilknytning, lojalitet og tilfredshet med fisket

Spesialistene oppgir at å fange stor fisk var et viktigere motiv for at de fisket i Trysil, enn det *Middelsspesialistene*, dernest *Generalistene* gjør (tabell 6). Å fange så mange fisk som mulig og å lagre opp med fisk i fryseren ses ikke på som spesielt viktig for noen av segmentene. Derimot er det noe over middels viktig for alle segmentene å ta fisk for et måltid mens man er på fisketur.

Segmentene skiller seg ikke fra hverandre i deres stedstilknytning til Trysil (tabell 6). Alle er enige i at Trysil betyr mye for dem, noe de også skårer høyt på. Heller ikke på lojalitet er det forskjeller mellom segmentene. Alle vil fiske i Trysil igjen, og anbefale og snakke positivt om fisket i Trysil til andre (tabell 6).

Når det gjelder i hvilken grad segmentene var fornøyde med de ulike delene av fisket i Trysil, oppgir alle å være forholdsvis fornøyde med fiskereglene, det området de fisket mest i og holdningene og tonen blant fiskerne, uten at det er noen forskjeller mellom segmentene her (tabell 6). *Spesialistene*, og dernest *Middelsspesialistene*, er mer fornøyd enn *Generalistene* med antall fisker de fikk og antall store fisker de fikk. Særlig på antall fisker fått er det en forholdsvis stor forskjell mellom segmentene. *Spesialistene* er mer fornøyd enn begge de andre segmentene med gjennomsnittsstørrelsen på fisken de fikk. Alle segmentene er fornøyd med den totale fiskeopplevelsen – *Spesialistene* i en noe større grad enn *Generalistene*.

Tabell 5. Fortsettelse bakgrunn. Fisket i Trysil, informasjonskilder og fangstorientering. Tallene er oppgitt som gjennomsnittsskår (standardavvik i parentes). ANOVA og posthoc-test.

Grupper	Total	Generalistene	Middels- spesialistene	Spesialistene	F-verdi	Tamhane posthoc ^a
Alder	48,4 (12,2)	44,8 (12,0)	50,0 (12,5)	50,3 (11,2)	12,98***	2,3>1
Antall (n)	627	195	271	161		
Bruttoinntekt (i NOK 1000) ^b	603 (327)	588 (310)	610 (336)	612 (334)	0,31	ns
Antall (n)	604	189	263	152		
Fisket i Trysil						
År fisket i Trysil	14,2 (14,6)	11,2 (12,5)	15,7 (16,0)	15,7 (14,2)	6,41**	2,3>1
Antall (n)	613	195	269	149		
Dager fisket i Trysil ^c	7,9 (11,8)	5,2 (6,1)	8,4 (9,9)	10,6 (17,7)	9,79***	2,3>1
Antall (n)	641	198	278	165		
Fiskemulighetenes betydning for å besøke Trysil ^{cd}	4,70 (2,01)	3,38 (1,87)	4,92 (1,90)	5,77 (1,49)	75,06***	3>2>1
Antall (n)	567	167	244	156		
Sannsynlighet for å benytte fiskeguide neste år man fisker i Trysil ^e	1,74 (1,43)	1,58 (1,30)	1,83 (1,53)	1,77 (1,39)	1,76	ns
Antall (n)	650	202	281	167		
Informasjonskilder^f						
Utsalgssteder for fiskekort (sportsbutikker, bensinstasjoner osv.)	3,52 (1,96)	3,53 (1,89)	3,41 (2,00)	3,67 (1,98)	0,93	ns
Nettsida Inatur.no/Fishspot.no	4,56 (2,05)	4,32 (2,08)	4,54 (2,05)	4,85 (1,97)	2,97	3>1
Lokale tilbydere/grunneiere/deres nettside (Trysil Fellesforening, Gjerfloen fluefiske, Vestsjøberget fluefiske)	3,77 (1,97)	3,30 (1,76)	3,82 (2,01)	4,26 (2,04)	10,99***	2,3>1
Visit Norway/turistinformasjonen/ Destinasjon Trysil	2,83 (1,77)	2,75 (1,70)	2,76 (1,77)	3,05 (1,83)	1,78	ns
Turoperatør/fiskereiseagent	1,94 (1,38)	1,89 (1,35)	1,94 (1,39)	2,01 (1,38)	0,33	ns
Fiskemagasin/-nettsteder	2,77 (1,76)	2,57 (1,69)	2,65 (1,68)	3,20 (1,91)	7,19***	3>1,2
Andre fiskere/diskusjonsforum på nett	2,93 (1,83)	2,63 (1,69)	2,80 (1,78)	3,49 (1,96)	11,55***	3>1,2
Antall (n)	638–646	194–197	276–282	166–167		
Fangstorientering^g						
Når jeg er på fisketur er jeg ikke fornøyd uten at jeg har fått fisk	3,25 (1,80)	3,37 (1,86)	3,14 (1,73)	3,28 (1,84)	1,04	ns
En fisketur kan være vellykket, selv om jeg ikke får fisk	5,57 (1,60)	5,46 (1,59)	5,48 (1,62)	5,84 (1,56)	3,38*	ns
Hvis jeg ikke trodde jeg skulle få en eneste fisk, ville jeg ikke dratt på fisketur	3,82 (2,18)	3,79 (2,18)	3,80 (2,16)	3,90 (2,21)	0,14	ns
Antall (n)	651–653	201–202	283–284	167		

^aTamhane posthoc: 1 = Generalistene, 2 = Middelsspesialistene, 3 = Spesialistene, > indikerer signifikant forskjell mellom klyngene på 0,05-nivå, ns = ingen signifikante forskjeller.

^bBruttoinntekt-spørsmål: SEK satt lik NOK, og EUR satt lik 10*NOK. I analysen er gjennomsnittene av hvert av intervallene (se spørsmål 59 i spørreskjema) benyttet som verdier, for mer enn 2 000 000 ble 2 300 000 brukt som verdi. ^cGjelder sist år man fisket i Trysil. ^dGjelder for respondentene som ikke oppga å bo fast i Trysil. Respondentene ble spurt om fiskemulighetenes betydning for å besøke Trysil på en 7-punktsskala fra 1 = ikke viktig i det hele tatt til 7 = svært viktig. ^eRespondentene ble spurt om sannsynligheten for å benytte fiskeguide neste år man fisker i Trysil på en 7-punktsskala fra 1 = svært usannsynlig til 7 = svært sannsynlig. ^fRespondentene ble spurt hvor viktig eller ikke viktig hver av informasjonskildene var på en 7-punktsskala fra 1 = ikke viktig i det hele tatt til 7 = svært viktig. ^gRespondentene ble spurt i hvilken grad de var enig eller uenig i hver påstand på en 7-punktsskala fra 1 = svært uenig til 7 = svært enig.

*** $p < 0,001$, ** $p < 0,01$, * $p < 0,05$.

Tabell 6. Fiskerelaterte motiver, stedstilknytning, lojalitet og tilfredshet med fisket i Trysil. Tallene er oppgitt som gjennomsnittsskår (standardavvik i parentes). ANOVA og posthoc-test.

Grupper	Total	Generalistene	Middels- spesialistene	Spesialistene	F-verdi	Tamhane posthoc ^a
Fiskerelaterte motiver for å fiske i Trysil^b						
Fange stor fisk	3,70 (1,69)	3,20 (1,67)	3,69 (1,60)	4,32 (1,69)	21,02***	3>2>1
Fange så mange fisk som mulig	2,88 (1,56)	2,87 (1,64)	2,86 (1,53)	2,92 (1,51)	0,07	ns
Lagre opp med fisk i fryseren til bruk gjennom året	1,64 (1,17)	1,68 (1,13)	1,66 (1,22)	1,55 (1,12)	0,61	ns
Ta fisk for et måltid med familie/venner mens man er på fisketur	4,36 (1,96)	4,39 (1,88)	4,49 (1,89)	4,13 (2,14)	1,73	ns
<i>Antall (n)</i>	<i>643–649</i>	<i>199–200</i>	<i>279–282</i>	<i>165–167</i>		
Stedstilknytning til Trysil^c						
Trysil betyr mye for meg ^d	5,44 (1,47)	5,46 (1,55)	5,48 (1,45)	5,34 (1,42)	0,51	ns
For den type fiske jeg liker er Trysil best ^e	4,31 (1,56)	4,18 (1,54)	4,37 (1,56)	4,37 (1,58)	0,96	ns
Jeg setter større pris på fisket i Trysil enn noe annet sted ^f	4,00 (1,64)	4,00 (1,63)	4,06 (1,64)	3,92 (1,68)	0,35	ns
<i>Antall (n)</i>	<i>648–650</i>	<i>198–200</i>	<i>282–283</i>	<i>166–167</i>		
Lojalitet til Trysil^c						
Jeg vil fiske i Trysil igjen	6,39 (1,23)	6,31 (1,23)	6,40 (1,15)	6,46 (0,96)	0,82	ns
Jeg vil anbefale fisket i Trysil til andre personer	5,78 (1,39)	5,66 (1,48)	5,75 (1,37)	5,95 (1,31)	1,92	ns
Jeg vil snakke positivt om fisket i Trysil til andre personer	5,91 (1,26)	5,78 (1,36)	5,94 (1,23)	6,03 (1,18)	1,86	ns
<i>Antall (n)</i>	<i>645–647</i>	<i>197–198</i>	<i>282</i>	<i>166–167</i>		
Tilfredshet^f: Hvor fornøyd var du med ...						
... fiskereglene?	5,27 (1,25)	5,27 (1,23)	5,27 (1,27)	5,28 (1,26)	0,10	ns
... informasjonen du fikk/fant om fisket i Trysil?	4,98 (1,23)	4,92 (1,27)	4,94 (1,24)	5,11 (1,17)	1,25	ns
... muligheten for å leie en fiskeguide?	4,16 (1,17)	4,12 (0,91)	4,10 (1,26)	4,32 (1,29)	1,98	ns
... ditt hovedområde i Trysil (området du fisket mest i)?	5,21 (1,25)	5,21 (1,24)	5,22 (1,26)	5,20 (1,24)	0,02	ns
... holdningene og tonen blant fiskerne?	5,11 (1,17)	5,03 (1,12)	5,08 (1,22)	5,25 (1,12)	1,79	ns
... antall fiskere?	4,82 (1,35)	4,80 (1,34)	4,83 (1,35)	4,83 (1,36)	0,04	ns
... antall fisker du fikk?	4,30 (1,65)	3,60 (1,63)	4,35 (1,62)	5,04 (1,37)	38,54***	3>2>1
... gjennomsnittsstørrelsen på fisken du fikk?	3,85 (1,47)	3,54 (1,50)	3,85 (1,44)	4,24 (1,39)	10,72***	3>1,2
... antall store fisker du fikk?	3,53 (1,66)	3,12 (1,64)	3,51 (1,44)	4,05 (1,62)	14,70***	3>2>1
... total fiskeopplevelse?	5,45 (1,13)	5,28 (1,19)	5,46 (1,11)	5,64 (1,07)	4,56*	3>1
<i>Antall (n)</i>	<i>609–642</i>	<i>186–197</i>	<i>267–279</i>	<i>156–167</i>		

^aTamhane posthoc: 1 = Generalistene, 2 = Middelsspesialistene, 3 = Spesialistene, > indikerer signifikant forskjell mellom klyngene på 0,05-nivå, ns = ingen signifikante forskjeller.

^bRespondentene ble spurt hvor viktig eller ikke viktig hver av motivene var for at de fisket i akkurat Trysil på en 7-punktsskala fra 1 = ikke viktig i det hele tatt til 7 = svært viktig.

^cRespondentene ble spurt i hvilken grad de var enig eller uenig i hver påstand på en 7-punktsskala fra 1 = svært uenig til 7 = svært enig. ^dStedsidentitet. ^eStedsavhengighet. ^fRespondentene ble spurt hvor fornøyd eller misfornøyd de var med de ulike momentene sist år de fisket i Trysil på en 7-punktsskala fra 1 = svært misfornøyd til 7 = svært fornøyd.

*** $p < 0,001$, * $p < 0,05$.

3.4 Syn på tilrettelegging og forvaltning

Generelt synes alle segmentene det er viktig at de ni opplistede tilretteleggingstiltakene prioriteres i Trysil (tabell 7). *Spesialistene* synes det er viktigere enn de to andre segmentene at det drives oppsyn og møte med fiskerne i felt. *Spesialistene* synes også det er viktigere med uttynning i overbefolkede fiskevann og søppelrydding ved populære fiskeplasser enn det *Generalistene* synes, selv om alle skårer høyt på sistnevnte.

Det er ingen forskjell mellom segmentene i om de støtter en satsing på gjeddefiske i enkelte gjeddeområder (dvs. enkelte vann med gjedde og rolige partier («gjeddepartier») av Trysilelva), eller i om det vil være attraktivt for dem å fiske etter gjedde der (tabell 7). Alle segmentene er mer enig enn uenig i at de støtter en slik satsing, mens på spørsmålet om det vil være attraktivt å fiske der, er alle under middels enig. *Spesialistene* er mer enig enn *Generalistene* i at all gjedde over 70 cm bør settes ut igjen i gjeddevannene. For både gjeddevannene og «gjeddepartiene» av Trysilelva, er alle segmentene rundt middels enig i at all gjedde over 70 cm bør settes ut igjen. På disse to siste spørsmålene om gjenutsetting av stor gjedde ble vet ikke-alternativet benyttet av rundt 20–25 % av respondentene.

Når det gjelder spørsmål om reetablering av laks i Trysil-/Femundvassdraget, var *Spesialistene* det segmentet med størst andel (83 %) som var klar over at det tidligere hadde gått laks her (tabell 4). Totalt var to tredjedeler av respondentene klar over dette. *Generalistene* støtter arbeidet med å reetablere laks i Trysil-/Femundvassdraget og oppgir at det vil være attraktivt å fiske etter den i større grad enn det *Spesialistene* gjør (tabell 7). Men likevel skårer alle segmentene høyt på å støtte arbeidet, og forholdsvis høyt på at det vil være attraktivt å fiske etter laks. Segmentene er litt under middels enig i at de tror reetableringen kan gi et dårligere harr- og/eller ørretfiske i elvene. Mens de er litt over middels enig i at de tror det kan bli restriksjoner på fisketiden eller regelendringer som kan påvirke ørret- og/eller harrfisket negativt. På disse to spørsmålene ble vet ikke-alternativet benyttet av rundt 25–30 % av respondentene.

Ingen av segmentene er særlig enig i at gjenutsetting av fisk man kunne beholdt er sløsing med mat eller dyreplageri, men *Generalistene* og *Middelsspesialistene* er likevel mer enig i dette enn *Spesialistene* (tabell 8). *Spesialistene*, dernest *Middelsspesialistene*, er mest enig i at å sette ut igjen fisk bidrar til å sikre fiskestammene, også *Generalistene* er godt over middels enig.

Spesialistene er generelt positive til fluefiskesoner, og mer positive enn *Middelsspesialistene*, dernest *Generalistene* (tabell 8). Her er det en betydelig forskjell på segmentene. Likevel er alle segmentene mer enig enn uenig i at Trysil er stort nok til å ha plass til enkelte fluefiskesoner og at barn bør få fiske med all slags stangredskap i disse. *Generalistene* er mer enig i sistnevnte enn *Middelsspesialistene* og *Spesialistene*. Alle segmentene er under middels enig i at fluefiskesonene innskrenker allmenhetens fiske.

Tabell 7. Viktigheten av tilretteleggingstiltak og syn på gjeddefiske og reetablering av laks i Trysil. Tallene er oppgitt som gjennomsnittsskår (standardavvik i parentes). ANOVA og posthoc-test.

Grupper	Total	Generalistene	Middels-spesialistene	Spesialistene	F-verdi	Tamhane posthoc ^a
Tilretteleggingstiltak i Trysil^b						
Utsetting av fisk i vann med lav eller ingen rekruttering	5,48 (1,48)	5,43 (1,44)	5,51 (1,49)	5,49 (1,53)	0,15	ns
Tilrettelegging med gapahuk, bålpluss, og utedo	4,58 (1,76)	4,66 (1,63)	4,56 (1,77)	4,50 (1,88)	0,39	ns
Sjøppelrydding ved populære fiskeplasser	5,87 (1,40)	5,64 (1,47)	5,90 (1,42)	6,12 (1,24)	5,45**	3>1
Markedsføring og informasjon om fisket	4,85 (1,62)	4,97 (1,54)	4,85 (1,60)	4,70 (1,75)	1,28	ns
Hypig oppdatering av hjemmesiden til Trysil Fellesforening med informasjon om forholdene for fiske, fiskefangster osv.	5,06 (1,62)	5,11 (1,54)	5,09 (1,59)	4,93 (1,76)	0,66	ns
Oppsyn og møte med fiskere ute i felt	4,74 (1,68)	4,40 (1,68)	4,73 (1,68)	5,17 (1,60)	9,90***	3>1,2
Utfisking/uttynning i overbefolkede fiskevann	5,39 (1,53)	5,14 (1,44)	5,42 (1,53)	5,64 (1,58)	5,15**	3>1
Båter til utlån ved ulike vann	4,46 (1,74)	4,54 (1,74)	4,45 (1,78)	4,38 (1,78)	0,35	ns
Familievennlige fiskearrangement med utlån av utstyr og veiledning	4,43 (1,75)	4,40 (1,72)	4,37 (1,75)	4,58 (1,77)	0,83	ns
<i>Antall (n)</i>	<i>641–647</i>	<i>198–200</i>	<i>278–282</i>	<i>164–167</i>		
Gjeddefiske i Trysil^c						
Jeg støtter satsingen på gjeddefiske i enkelte gjeddeområder	4,39 (2,12)	4,12 (3,07)	4,48 (2,12)	4,51 (2,16)	1,66	ns
Det vil være attraktivt for meg å fiske etter gjedde i slike gjeddeområder	2,94 (2,04)	2,81 (1,91)	2,96 (2,08)	3,05 (2,12)	0,59	ns
All stor gjedde (over 70 cm) i disse gjeddevannene bør settes ut igjen	4,31 (2,30)	3,85 (2,16)	4,37 (2,77)	4,64 (2,43)	4,19*	3>1
All stor gjedde (over 70 cm) i disse gjeddepartiene av Trysilelva bør settes ut igjen	3,95 (2,33)	3,71 (2,17)	3,97 (2,31)	4,15 (2,47)	1,21	ns
<i>Antall (n)</i>	<i>490–589</i>	<i>130–175</i>	<i>223–257</i>	<i>137–157</i>		
Reetablering av laks i Trysil^c						
Jeg støtter arbeidet med å reetablere laks i Trysil-Femundvassdraget	5,83 (1,61)	6,07 (1,22)	5,86 (1,61)	5,50 (1,93)	5,26**	1>3
Det vil være attraktivt for meg å fiske etter laks hvis den kommer tilbake til Trysil-Femundvassdraget	5,28 (1,96)	5,56 (1,64)	5,27 (1,95)	4,95 (2,26)	4,21*	1>3
Jeg tror at reetableringen av laks kan gi et dårligere harr- og/eller ørretfiske i elvene fordi laksen konkurrerer med disse artene	3,80 (1,73)	3,89 (1,35)	3,79 (1,74)	3,73 (1,97)	0,28	ns
Jeg tror at reetablering av laks kan gi restriksjoner på fisketid samt regelendringer som påvirker harr- og/eller ørretfisket i elvene negativt	4,71 (1,77)	4,49 (1,50)	4,78 (1,76)	4,79 (1,97)	1,22	ns
<i>Antall (n)</i>	<i>482–613</i>	<i>112–188</i>	<i>207–267</i>	<i>140–158</i>		

^aTamhane posthoc: 1 = Generalistene, 2 = Middelsspesialistene, 3 = Spesialistene, > indikerer signifikant forskjell mellom klyngene på 0,05-nivå, ns = ingen signifikante forskjeller.

^bRespondentene ble spurt i hvilken grad de synes det er viktig at hver av tilretteleggingstiltakene prioriteres på en 7-punktsskala fra 1 = ikke viktig i det hele tatt til 7 = svært viktig.

^cRespondentene ble spurt i hvilken grad de var enig eller uenig i hver påstand på en 7-punktsskala fra 1 = svært uenig til 7 = svært enig

*** $p < 0,001$, ** $p < 0,01$, * $p < 0,05$.

Tabell 8. Syn på gjenutsetting og fluefiskesoner i Trysil. Respondentene ble spurt i hvilken grad de var enig eller uenig i hver påstand på en 7-punktsskala fra 1 = svært uenig til 7 = svært enig. Tallene er oppgitt som gjennomsnittsskår (standardavvik i parentes). ANOVA og posthoc-test.

Grupper	Total	Generalistene	Middels- spesialistene	Spesialistene	F-verdi	Tamhane posthoc ^a
Gjenutsetting i Trysil						
Gjenutsetting av fisk jeg kunne beholdt er sløsing med mat	2,91 (2,03)	3,20 (1,80)	3,09 (2,13)	2,24 (1,98)	12,31***	1,2>3
Å sette ut igjen fisk bidrar til å sikre fiskestammene	5,66 (1,57)	5,22 (1,59)	5,63 (1,53)	6,22 (1,42)	19,44***	3>2>1
Gjenutsetting av fisk er dyreplageri	2,44 (1,66)	2,68 (1,66)	2,54 (1,71)	1,96 (1,46)	9,63***	1,2>3
<i>Antall (n)</i>	<i>631–648</i>	<i>196–199</i>	<i>276–282</i>	<i>159–167</i>		
Fluefiskesoner i Trysil						
Jeg er generelt positiv til fluefiskesoner	4,97 (1,95)	4,27 (1,77)	5,05 (1,96)	5,69 (1,84)	26,65***	3>2>1
Trysilområdet er så stort at det bør være plass til enkelte fluefiskesoner	5,08 (1,85)	4,49 (1,74)	5,12 (1,85)	5,72 (1,78)	21,10***	3>2>1
Fluefiskesonene innskrenker allmenhetens fiske	3,53 (1,88)	3,75 (1,71)	3,49 (1,91)	3,34 (2,01)	2,31	ns
Det er viktig at barn får fiske med all slags stangredskap i fluefiskesonene	5,04 (2,06)	5,44 (1,76)	4,96 (2,13)	4,71 (2,22)	6,17**	1>2,3
<i>Antall (n)</i>	<i>646–642</i>	<i>197–199</i>	<i>279–281</i>	<i>165–167</i>		

^aTamhane posthoc: 1 = Generalistene, 2 = Middelsspesialistene, 3 = Spesialistene, > indikerer signifikant forskjell mellom klyngene på 0,05-nivå, ns = ingen signifikante forskjeller.

*** $p < 0,001$, ** $p < 0,01$.

4. Diskusjon

På bakgrunn av spesialiseringsgrad innen fiske, ble fiskere i Trysil delt inn i tre segmenter; *Generalistene*, *Middelsspesialistene* og *Spesialistene*. Videre analyser ga informasjon om de tre segmentenes bakgrunn, deres fiske i Trysil, informasjonskilder, fangstorientering, motiver for å fiske, stedstilknytning og lojalitet til Trysil, tilfredshet med fisket og deres syn på tilrettelegging og forvaltning av fiske i Trysil. Analysene avdekket flere forskjeller mellom segmentene.

Beardmore et al. (2013) fant at variabler som måler involvering i fiske (f.eks. «Mye av livet mitt er organisert rundt fiske»), er blant de som i størst grad får frem ulike fiskersegmenters variasjon i adferd og preferanser. Dette var noe man helt klart også fant i denne studien.

Generalistene (31 % av utvalget) er segmentet som bruker færrest dager på fiske og som har fisket i færrest år totalt. Segmentet er i stor grad nordmenn (81 %), og samsvarende med teorien (Bryan 1977, Bryan 2008) benytter de seg av ulike typer fiskemetoder, med spinnfiske, fluefiske og markfiske på topp tre i Trysil. Fiskemulighetene hadde en under middels betydning for at disse var i Trysil (blant de ikke-lokale) noe som kan komme av at de for eksempel har fritidsbolig i området og uansett ville tatt turen. Dette samsvarer også med at de oppgir at de vil fiske i Trysil igjen, til tross for at fiskemulighetene ikke er den viktigste grunnen til å være her.

Middelsspesialistene er segmentet med flest fiskere (43 % av utvalget). Om lag en tredjedel av dette segmentet fisker i Trysesilva, og om lag en tredjedel fisker i Elta-vassdraget mv. og Ljøra-vassdraget mv. Dette er også de tre områdene der alle fiskerne totalt har flest fiskedager. På mange områder ellers faller *Middelsspesialistene* mellom *Generalistene* og *Spesialistene* når det gjelder deres bakgrunn og fiske i Trysil. Fiskemulighetene var for dette segmentet en over middels viktig grunn til å fiske i Trysil, noe som tyder på at også andre momenter får de (ikke-lokale) til å dra hit.

Spesialistene (26 % utvalget) skiller seg fra de to andre segmentene ved å ha den høyeste andelen fiskere fra Sverige og andre land enn Norge. I spesialiseringslitteraturen (Bryan 1977, Bryan 2008) har spesialister tradisjonelt bestått av en stor andel fluefiskere (dvs. klassisk fluefiske der snøret utgjør kastevekten). Tilsvarende fant man i denne studien, da *Spesialistene* skiller seg ut ved å i hovedsak foretrekke fluefiske i Trysil (78 %). Trysesilva er det området *Spesialistene* samlet fisker mest i, der de av naturlige årsaker også benytter fluefiskesonen (Gjerfloen har flest besøkende av sonene) i større grad enn de to andre segmentene. Kjosnes et al. (2004) fant i sine merkingsforsøk i Trysesilva at enkelte strekker hadde en svakt større andel harr enn ørret, mens på andre strekker var harren totalt dominerende. Et fluefiske der harren ofte kan være enklere å få på kroken, særlig i Trysesilva som er der *Spesialistene* fisker mest, kan bidra til at dette segmentet har en større andel enn de to andre som oppgir harr som viktigste fiskeart i Trysil. Likevel er ørreten også hos *Spesialistene* den arten flest oppgir som viktigst å fiske etter i Trysil. Fiskemulighetene var en viktig grunn til at dette segmentet besøkte Trysil, og *Spesialistene* vil derfor være segmentet der man finner flest som er i Trysil først og fremst for å fiske.

Den viktigste informasjonskilden blant alle segmentene er nettsidene til Inatur.no/Fishspot.no. Dette kommer antakelig av at mange kjøper fiskekort her, og at de dermed besøker disse nettsidene etter at valget om å fiske i Trysil er tatt. Det vil uansett være fornuftig å benytte seg av muligheten til å vise frem fisket i Trysil på en god måte, noe både Trysil fellesforening, Gjerfloen fluefiske og Vestsjøberget fluefiske per mai 2018 gjør i form av videoer og bilder på nettsidene. For førstnevnte kan det antakelig være lønnsomt å vise frem forskjellige typer fiske, da de har å gjøre med fiskere som foretrekker både spinnfiske, markfiske og fluefiske – som de topp tre viktigste. Men også å vise frem mindre benyttede typer fiske, som for eksempel isfiske, kan gjøre fiskere mer klar over mulighetene utover det de allerede kjenner til eller er vant med. Ifølge Aas & Dervo (2010) er nordmenn og svensker vant med å klare seg selv på innlandsfiske. Dette finner man også i denne studien, da verken turoperatører/fiskereiseagenter (som informasjonskilder) eller fiskeguide blir særlig brukt. At

fiskemagasin/-nettsteder og andre fiskere/diskusjonsforum på nett er viktigere informasjonskilder for *Spesialistene* enn for de andre, kommer antakelig av at disse generelt er mer involvert i fiske og har en større interesse av å oppsøke disse kildene.

Spesialiseringslitteraturen (Bryan 2008) har pekt på at å fange stor fisk (gjerne kalt «troféfiske») er viktigere for spesialister enn generalister. Tilsvarende ble funnet i denne studien, da å fange stor fisk ble listet som en noe viktigere grunn for at *Spesialistene* besøkte Trysil, enn for de to andre segmentene. *Spesialistene* var mer fornøyd med antall fisker de fikk enn de to andre segmentene. Hovedgrunnen til dette kan være at de i snitt også fikk mer fisk enn de to andre. Det kan også komme av at *Spesialistene* var mer fornøyd med gjennomsnittsstørrelsen og antallet store fisker de fikk, og at et visst antall større fisker tilfredsstillende like mye som flere mindre (Bryan 1977, Bryan 2008). Men likevel er fiskerne i Trysil totalt noe under middels fornøyd med gjennomsnittsstørrelsen på fisken og antallet store fisker. Av denne grunn synes arbeid med å få frem mer stor fisk å ønskes velkommen av alle segmentene. I Trysilelvas yttergrenser, nord og sør i kommunen, ble det i 2014 innført størstemål på ørret og harr nettopp for å se om dette kunne gi mer stor fisk (Trysil fellesforening for jakt og fiske 2014a). Om dette vil gi effekter må man muligens vente opp imot ti år fra innføringen for å finne ut (Näslund et al. 2005). En viktig grunn for denne innføringen var også å imøtekomme ulike fiskerinteresser (Trysil fellesforening for jakt og fiske 2014a), med mulighet for å legge til rette for de som ønsker større fisk og samtidig sikre at de som ønsker å ta vare på fisken de får har mulighet til det. Dette er i tråd med erkjennelsen om at gjennomsnittsfiskeren ikke finnes (Shafer 1969), og at ulik forvaltning tilfredsstillende ulike fiskersegmenter. Røye finnes i relativt få vann i Trysil (Trysil fellesforening for jakt og fiske 2014b). Dette innebærer at arbeid for å holde disse bestandene attraktive kan være effektivt i form av tilfredse fiskere, ettersom røya listes som den tredje viktigste arten å fiske etter i Trysil. *Generalistene* var totalt sett noe under middels fornøyd med antall fisker de fikk i Trysil. Muligens kan en økt markedsføring mot – eventuelt tilrettelegging av – enkelte lett-fiskede fiskevann, imøtekomme enkelte fiskere i dette segmentet. En større tilfredshet med antall fisker de fikk, samt størrelsen på disse, kan muligens forklare at *Spesialistene* også er mer fornøyd med den totale fiskeopplevelsen enn det *Generalistene* er. Her er riktignok forskjellen mellom de to segmentene små.

Alle segmentene oppgir at en fisketur kan være vellykket, selv om man ikke får fisk. At det er lite påviselige forskjeller i segmentenes fangstorientering, kan på et vis sammenholdes med den noe varierende litteraturen på området, der spesialistene oftere før var kjennetegnet av lavere fangstorientering enn generalistene (Bryan 1977, Aas & Kaltenborn 1993, Sutton & Ditton 2001). Mens man senere, som hos Beardmore et al. (2011) og i denne studien i Trysil, har sett at å fange stor fisk i større grad enn fangstorientering er med på å skille segmentene fra hverandre. Dette kan også ha sammenheng med at fiske har blitt generelt mindre viktig som matkilde og mer viktig som rekreasjon (Aas & Kaltenborn 1993, Lekang 1998). Fiskerne er bare noe over middels enig i at Trysil er best for den type fiske de liker. Sammenholdt med at fiskerne kun er middels enig i at de setter større pris på fisket i Trysil enn noe annet sted, er de antakelig ikke avhengig av Trysil for å bedrive sitt favorittfiske. Men de skårer likevel høyt på at Trysil betyr mye for dem, noe som tyder på at Trysil er viktig for fiskerne (totalt) også utover selve fisketilbudet.

Fiskerne ble spurt hvor viktig det er at ni ulike tilretteleggingstiltak som gjennomføres i Trysil i dag prioriteres; utsetting av fisk i vann med lav eller ingen rekruttering, tilrettelegging med gapahuk, bålpluss og utedo, søppelrydding ved populære fiskeplasser, markedsføring og informasjon om fisket, hyppig oppdatering av hjemmesiden til Trysil fellesforening med informasjon om forholdene for fiske, fiskefangster osv., oppsyn og møte med fiskere ute i felt, utfisking/uttyning i overbefolkede vann, båter til utlån ved ulike vann og familievennlige fiskearrangement med utlån av utstyr og veiledning. Alle tiltakene blir sett på som over middels viktig å prioritere. Totalt for alle fiskerne er søppelrydding ved populære fiskeplasser det viktigste. Dette er svært viktig for *Spesialistene*, og enda viktigere for

dem enn for *Generalistene*. Fiskere i Trysil liker med andre ord ikke at det ligger igjen søppel. De to neste tiltakene som blir ansett som viktige er også de to mest fiskerelaterte; utsetting av fisk i vann med lav eller ingen rekruttering og utfisking/uttynning i overbefolkede fiskevann. Dette er nok fordi fiskerne ønsker at forholdene skal bli lagt til rette for et så bra fiske som mulig, og *Spesialistene* anser det sistnevnte som noe viktigere enn *Generalistene*. Også i studien til Kildahl (2013) i nabokommunen Engerdal, fant man at disse mest fiskerelaterte tiltakene var blant de høyest prioriterte. Dette tyder på at noe av det aller viktigste fiskeforvaltere driver med, nettopp er å legge til rette for et godt fiske. Tilrettelegging med gapahuk, bål plass og utedo er litt over middels viktig blant fiskerne. Dette vil antakelig være områdeavhengig, idet fiskere kan ønske slike tilrettelegginger (eller opprettholdelse av disse) i enkelte områder, men ikke i andre muligens mer «uberørte» områder. Familievennlige fiskearrangement er tiltaket fiskerne ser som minst viktig å prioritere, men også dette er over middels viktig. At dette skårer lavest kan komme av at det antakelig er et flertall som ikke deltar på slike og dermed ikke anser det som svært viktig, mens blant de som deltar eller kan tenke seg å delta kan slike tiltak være viktigere.

Gjeddefiske har et økende potensial i fisketurismen (Aas & Dervo 2010), noe man har utnyttet i blant annet Østfold og Akershus (Øian et al. 2010). I Trysil er fiskerne over middels enig i at de støtter satsingen på gjeddefiske i enkelte «gjeddeområder» (dvs. enkelte vann med gjedde og rolige partier («gjeddepartier») av Trysilelva). At de ikke støtter satsingen i enda større grad kan komme av at de ikke ser det som spesielt attraktivt å fiske etter gjedde der. Dette kommer antakelig av at det i stor grad er ørret- og harrfiske fiskere foretrekker i Trysil. En slik gjeddesatsing vil antakelig rette seg mer mot et «gjeddefiskersegment» (Øian et al. 2010), slik at en undersøkelse blant disse kunne gitt et annet resultat. *Spesialistene* er mer enige i at all stor gjedde (over 70 cm) bør settes ut igjen i gjeddevannene, enn det *Generalistene* er. Samtidig er alle segmentene mer enige i å sette tilbake stor gjedde i gjeddevannene enn i Trysilelva. Dette kan muligens forklares med at de generelt er noe mer positive til en slik satsing utenom Trysilelva, som samlet er der de fisker mest, og fordi det hovedsakelig er ørret- og harrfisket i elva de er opptatt av. Men det er vanskelig å si med sikkerhet hva denne forskjellen mellom å sette tilbake gjedde i gjeddevannene og i Trysilelva kommer av. Det var en relativt stor andel av fiskerne (20–25 %) som svarte «vet ikke» på spørsmålene om å sette tilbake gjedde. Dette kan tyde på at fiskerne ikke har nok informasjon til å kunne ta stilling til spørsmålene, og at de ikke vet hvordan det vil påvirke det fisket de selv bedriver og foretrekker. Det kan også skyldes at de tolker det som et forvaltningsspørsmål om hva som vil være best for å få frem stor gjedde, og som man ikke sitter med kompetanse på. Uansett tyder resultatene på at en satsing på gjeddefiske i enkelte «gjeddeområder» i Trysil ikke er spesielt kontroversielt. Riktignok med det forbehold at de fleste fiskere per i dag ikke vet hva dette vil ha å si for deres fiske.

Et annet forvaltningsspørsmål omhandler reetableringen av klarälvs laks (også kalt vänerlaks) i Trysil-/Femundvassdraget. Dette er noe det pågående norsk-svenske interregprosjektet «Två länder – én elv», oppfølgeren til «Vänerlaxens fria gång», jobber med (Två länder – én elv u.å.). Totalt to tredjedeler av fiskerne i Trysil var klar over at det tidligere gikk laks i Trysil-/Femundvassdraget. Fiskerne oppgir en generelt stor støtte til prosjektet med å få tilbake laksen. At *Spesialistene* oppgir noe mindre støtte enn *Generalistene*, kan ha sammenheng med at spesialiserte fiskere er mer ressursavhengige (Bryan 2008), og at det er ørret- og harrfiske disse er opptatt av (Qvenild & Nashoug 1998). Det kan også komme av at de som ønsker å fiske laks har andre steder å gjøre dette og ikke ser det som nødvendig for dem å ha denne muligheten i Trysil. Alle segmentene er noe over middels enig i at det vil være attraktivt å fiske etter laks. På de to spørsmålene om eventuelle konsekvenser av reetableringen, viser resultatene et tilnærmet verken/eller-syn, noe som kan komme av at fiskerne er usikre og ikke har nok kunnskaper eller informasjon. Dette gjenspeiles i at 25–30 % av fiskerne svarte «vet ikke» på disse to spørsmålene.

Spesialistene er svært enig i at å sette ut igjen fisk bidrar til å sikre fiskestammene og svært uenige i at gjenutsetting er dyreplageri eller sløsing med mat. Som følge av at de i stor grad fisker med flue, er de også mest positive til fluefiskesoner og mest enig i at Trysil er så stort at det bør være plass til enkelte slike. At spesialister og de som fisker med fluestang er mest opptatt av bevaring blant fiskere, og mest positive til fang og slipp-fiske, samsvarer med tidligere funn (Dawson et al. 1992, Sutton & Ditton 2001, Tangeland et al. 2010). Fang og slipp-fiske kan ofte være attraktivt blant spesialister, særlig fluefiskere (Øian & Andersen 2010), da dette sender signaler om en bærekraftig forvaltning som spesialister ofte er positive til (Zwirn et al. 2005). I tillegg er spesialister ofte positive til fang og slipp-fiske da dette kan bidra til et mer attraktivt fiske med flere store individer i fiskebestanden (Vasaasen et al. 2016). Samtidig kan dette være noe generalister er mindre positive til da de, både *Generalistene* og *Middelsspesialistene* i Trysil, i større grad enn *Spesialistene*, mener at å sette ut igjen fisk de kunne beholdt er sløsing med mat. Men også *Generalistene* og *Middelsspesialistene* er under middels enig i det siste. Sammenholdt med de fiskerelaterte motivene for å fiske i Trysil, der det ikke er spesielt viktig for noen av segmentene å fange så mange fisk som mulig eller å lagre opp i fryseren, virker fiskerne i Trysil generelt å være forholdsvis positive til å sette ut igjen fisk. For å skape aksept for og etterfølgelse av regler om gjenutsetting eller andre begrensninger, er det uansett viktig å informere om hvorfor man har eller innfører slike (Stensland et al. 2013, Danylchuk et al. 2018). Aas (1996) påpekte at selv om innlandsfiske har en liten betydning for husholdsøkonomien, er det fortsatt viktig for en del fiskere å kunne beholde fisken man får. Blant fiskerne i Trysil, er å kunne ta fisk for et måltid en over middels viktig grunn for å fiske her, noe som tilsier at det uansett er viktig med åpning for dette i fiskereglene. Dette løses også med å ha differensierte fisketilbud i ulike områder, noe man for eksempel har innført i populære Trysilelva. Tilsvarende som funnene i denne undersøkelsen, fant Øian et al. (2010) i sine undersøkelser blant kunder hos fisketurismebedrifter på Østlandet, at det også der var viktig for en del fiskere å kunne spise noe av fisken de fikk, men at de gjennomgående var positive til fang og slipp-fiske og kvotebegrensninger. Dette blir antatt å ha sammenheng med at fiskere ser en egeninteresse av slike reguleringer, da dette kan gi mer stor fisk, eventuelt også et større antall fisk, og dermed en bedre total fiskeopplevelse (Øian et al. 2010). Også ellers i Norge og verden for øvrig viser forskning at aksepten for fang og slipp har økt betydelig i senere tid (Arlinghaus et al. 2007, Tangeland et al. 2010, Øian & Andersen 2010). Totalt er fiskerne i Trysil i stor grad uenig i at gjenutsetting av fisk er dyreplageri, noe som vitner om at fang og slipp av fisk er lite etisk kontroversielt i Trysil. Alle segmentene er godt over middels fornøyd med fiskereglene slik de er i dag (det vil si fiskereglene som gjaldt i hovedsak i 2017, som var siste året brorparten av respondentene fisket i Trysil).

Spesialistene er som nevnt mest positive til fluefiskesoner som naturlig er da de i stor grad foretrekker fluefiske i Trysil og samtidig bruker disse sonene mest. Fluefiskesoner kan innskrenke fisket til generalistfiskere som *Generalistene*, og til dels *Middelsspesialistene*, som ønsker å benytte ulike typer fiskemetoder og er noe mindre positive til fluefiskesoner. Likevel er *Middelsspesialistene* godt over middels positive til fluefiskesoner generelt, noe som kan skyldes at fluefiske totalt sett også hos her er den viktigste fiskemetoden i Trysil. Også *Generalistene* er over middels positive til fluefiskesoner generelt. Av samme grunner skiller segmentene seg også fra hverandre i om de mener at Trysil er så stort at det bør være plass til enkelte fluefiskesoner. Likevel er *Generalistene* mer enig i at det er plass nok i Trysil, enn i at de generelt er positive til fluefiskesoner, noe som tyder på at det er aksept for enkelte fluefiskesoner i Trysil også blant disse. At alle segmentene er under middels enig i at fluefiskesonene innskrenker allmenhetens fiske, tyder også på at det er rom, og ikke minst interesse for slike soner i Trysil, uten at de per i dag fortrenger ikke-brukerne av fluefiskesonene.

Trysil har en sammensatt gruppe av fritidsfiskere, noe som kan sammenholdes med at gjennomsnittsfiskeren har vist seg å ikke finnes (Shafer 1969). Man finner både de som fisker en dag eller to når de er på hytta, til de som oppsøker Trysil for å fiske etter harr eller ørret med flue i

Trysilelva eller Ljøra. Å sørge for at ulike fiskerinteresser ivaretas er viktig. Ulike momenter ved en fisketur vektlegges ulikt av fiskerne, og ulike tilretteleggingstiltak prioriteres ulikt. Mange av tiltakene som gjennomføres i Trysil i dag treffer fiskernes ønsker, noen i ulik grad avhengig av fiskersegmentenes grad av spesialisering. For både fisketilbydere og reiseliv i kommunen må det ses som positivt at fiskerne, uavhengig av spesialiseringsgrad, både vil anbefale og snakke positivt om fisket i Trysil til andre personer. Det må også ses som svært positivt at fiskerne oppgir at de vil fiske i Trysil igjen. Dette tyder på at man i videre forvaltning og tilrettelegging uansett har et godt fundament å bygge på.

Videre forskning bør følge opp de igangsatte tiltakene for å få frem mer stor fisk, da fiskerne i snitt ikke er utpreget fornøyd med størrelsen på fisken de får, og mer stor fisk er noe som kan tilfredsstille alle fiskersegmentene ytterligere. I tilknytning til dette, bør denne studien følges opp med undersøkelser på hvordan fiskernes holdninger til reguleringer i fisket – som gjenutsetting, størstemål, minstemål og kvotebegrensninger – endrer seg over tid, da dette eventuelt kan være forvaltningsverktøy for å øke mengden stor fisk i bestemte områder. For å tilfredsstille fiskere blant *Generalistene* er også tiltak som kan gjøre det enklere å få fisk positivt. Å markedsføre, eventuelt tilrettelegge, enkelte mer lettfiskede vann er derfor et tiltak man bør vurdere og som kan imøtekomme enkelte fiskere i dette segmentet. Arbeid som kan bidra til et bedre fiske – i spørreundersøkelsen ble utsetting og uttynning av fisk listet opp – er blant det som prioriteres høyest av alle fiskersegmentene. Fremtidige studier bør derfor også undersøke hvilke biologiske eller økologiske tiltak som gir størst effekt i de aktuelle vannene, avhengig av om det er større eller mer fisk man ønsker å få frem.

5. Konklusjon

Denne studien har undersøkt tre segmenter av fritidsfiskere i Trysil med ulik grad av spesialisering; *Generalistene*, *Middelsspesialistene* og *Spesialistene*, og videre sett på og drøftet forskjeller mellom segmentenes fiskevaner, preferanser, og syn på forvaltning og tilrettelegging av fiske. I samsvar med spesialiseringsteorien ser man klare skiller mellom segmentene på en mengde variabler. Undersøkelsen avdekker at alle segmentene generelt er fornøyde med det totale fiskeoppholdet i Trysil. Men den har også vist at arbeid som kan resultere i flere store fisker i fangsten er viktig, da dette vil gjøre fiskerne mer tilfredse. I tillegg kan et større *antall* fisk i fangsten gjøre særlig *Generalistene* mer tilfredse. I hovedsak gjelder dette for fiskernes foretrukne arter – ørret og harr. Tiltak som fremmer et godt fiske er med andre ord blant det viktigste fiskeforvaltningen i Trysil driver med. I tillegg er søppelrydding ved populære fiskeplasser prioritert høyt blant fiskerne. Enkelte fluefiskesoner kan bidra til å imøtekomme den relativt store andelen fiskere i undersøkelsen som foretrekker fluefiske. Holdningene til gjenutsetting, sammenholdt med de fiskerelaterte motivene for å fiske i Trysil, tyder på at det er aksept for fang og slipp av fisk. Det er samtidig av betydning for fiskerne å kunne ta noe fisk, spesielt til et måltid på fisketuren. Undersøkelser av holdninger til gjenutsetting av fisk bør følges opp da dette muligens kan være et forvaltningsverktøy for å få frem større fisk. Positivt for både fisketilbydere og reiselivet i kommunen er det at fiskerne er samstemte i at de vil fiske i Trysil igjen.

6. Litteratur

- Arlinghaus, R., Cooke, S. J., Lyman, J., Policansky, D., Schwab, A., Suski, C., Sutton, S. G. & Thorstad, E. B. (2007). Understanding the complexity of catch-and-release in recreational fishing: an integrative synthesis of global knowledge from historical, ethical, social, and biological perspectives. *Reviews in Fisheries Science*, 15 (1–2): 75–167.
- Arlinghaus, R., Bork, M. & Fladung, E. (2008). Understanding the heterogeneity of recreational anglers across an urban–rural gradient in a metropolitan area (Berlin, Germany), with implications for fisheries management. *Fisheries Research*, 92 (1): 53–62.
- Beardmore, B., Haider, W., Hunt, L. M. & Arlinghaus, R. (2011). The importance of trip context for determining primary angler motivations: Are more specialized anglers more catch-oriented than previously believed? *North American Journal of Fisheries Management*, 31 (5): 861–879.
- Beardmore, B., Haider, W., Hunt, L. & Arlinghaus, R. (2013). Evaluating the Ability of Specialization Indicators to Explain Fishing Preferences. *Leisure Sciences*, 35 (3): 273–292.
- Brendehaug, E., Stensland, S. & Olaussen, J. O. (2017). *Laksefiske i Lærdal. Spørjegransking til fiskarane*. Vestlandsforskningsrapport 15/2017. Sogndal: Vestlandsforskning.
- Bryan, H. (1977). Leisure value systems and recreational specialization: the case of trout fishermen. *Journal of Leisure Research*, 9 (3): 174–187.
- Bryan, H. (2000). Recreation specialization revisited. *Journal of Leisure Research*, 32 (1): 18–21.
- Bryan, H. (2008). *Conflict in the great outdoors. Toward understanding and managing for diverse sportsmen preferences*. Tuscaloosa, Alabama: The University of Alabama Press.
- Calvert, B. (2002). The importance of angler motivations in sport fishery management. *Recreational fisheries: Ecological, economic and social evaluation*: 120–129.
- Carifio, J. & Perla, R. J. (2007). Ten common misunderstandings, misconceptions, persistent myths and urban legends about Likert scales and Likert response formats and their antidotes. *Journal of Social Sciences*, 3 (3): 106–116.
- Cohen, K. & Sanyal, N. (2007). Catch and release tourism. Community, culture and consumptive wildlife tourism strategies in rural Idaho. I: Lovelock, B. (2008) (red). *Tourism and the Consumption of Wildlife: Hunting, Shooting and Sport Fishing*, s. 227–238. London: Routledge.
- Danylchuk, A. J., Danylchuk, S. C., Kosiarski, A., Cooke, S. J. & Huskey, B. (2018). Keepemwet Fishing – An emerging social brand for disseminating best practices for catch-and-release in recreational fisheries. *Fisheries Research*, 205: 52–56.
- Dawson, C. P., Brown, T. L. & Connelly, N. (1992). The angler specialization concept applied: New York's Salmon River anglers. 153–155.
- Dervo, B. K. (2015). *Fiskerne i Fishspot i 2014. Forbruksmønster og fiskeinnsats for fiskere i Hedmark og Oppland*. NINA Rapport 1116. Lillehammer: Norsk institutt for naturforskning.
- Destinasjon Trysil. (u.å.). *Informasjon*. Tilgjengelig fra: <http://www.trysil.com/no/A/Destinasjon-Trysil/?tab=1> (lest 11.03.2018).
- Dillman, D. A., Smyth, J. D. & Christian L. M. (2009). *Internet, mail, and mixed-mode surveys: The tailored design method*. 3. utg. Hoboken, New Jersey: John Wiley & Sons, Inc.
- Fedler, A. & Ditton, R. (1986). A framework for understanding the consumptive orientation of recreational fishermen. *Environmental Management*, 10 (2): 221–227.
- Fishspot. (u.å.). *Vestsjøberget fluefiske*. Tilgjengelig fra: <http://fishspot.no/fiskeopplevelse/vestsjoberget-fly-fishing-2/> (lest 11.03.2018).
- Garlock, T. M. & Lorenzen, K. (2017). Marine angler characteristics and attitudes toward stock enhancement in Florida. *Fisheries Research*, 186: 439–445.
- Gjerfloen fluefiske. (u.å.). *Fisketur, fiske i Trysil, Hedmark. Fluefiske i Trysilelva. Utleiehytter*. Tilgjengelig fra: <http://www.fluefiske-trysil.com/no/index.htm> (lest 11.03.2018).
- Hair, J. F., Anderson, R. E., Tatham, R. L. & Black, W. L. (1998). *Multivariate Data Analysis*. 5. utg. New Jersey: Prentice-Hall.
- Johannessen, A., Tufte, P. A. & Christoffersen, L. (2016). *Introduksjon til samfunnsvitenskapelig metode*. 5. utg. Oslo: Abstrakt forlag.
- Kildahl, H. O. B. (2013). *Segmentering av fritidsfiskere basert på motivasjon: implikasjoner for*

- fiskeforvaltning og turistutvikling. En undersøkelse i Femund-Engerdal. Masteroppgave. Ås: Universitetet for miljø- og biovitenskap.*
- Kjøsnes, A. J., Museth, J., Nashoug, O. og Qvenild, T. (2004). *Studier av vandringsmønster hos harr og ørret i Femund/Trysilvassdraget 1999–2003*. Rapport 2/2004. Fylkesmannen i Hedmark: Miljøvernnavdelingen.
- Kleiven, A. R. (2018). *Fritidsfiske*. Tilgjengelig fra: <https://snl.no/fritidsfiske> (lest 25.04.2018).
- Kuehn, D., Luzadis, V. & Brincka, M. (2017). «I catch whatever's biting!»: Motivations, constraints, and facilitators of no-preference anglers residing along New York's Lake Ontario Coast. *Fisheries Research*, 194: 188–196.
- Lekang, O.-I. (1998). *Innlandsfiske*. Oslo: Landbruksforlaget.
- Loomis, D. K. & Holland, S. M. (1997). Specialization and sport fishing: Angler support for rules and regulations. *Proceedings of the Gulf and Caribbean Fisheries Institute*, 49: 398–410
- McIntyre, N. & Pigram, J. J. (1992). Recreation specialization reexamined: the case of vehicle-based campers. *Leisure Sciences*, 14 (1): 3–15.
- Morales-Nin, B., Cardona-Pons, F., Maynou, F. & Grau, A. M. (2015). How relevant are recreational fisheries? Motivation and activity of resident and tourist anglers in Majorca. *Fisheries Research*, 164: 45–49.
- Näslund, I., Nordwall, F., Eriksson, T., Hannersjö, D. & Eriksson, L.-O. (2005). Long-term responses of a stream-dwelling grayling population to restrictive fishing regulations. *Fisheries Research*, 72 (2): 323–332.
- Oh, C.-O. & Ditton, R. B. (2006). Using recreation specialization to understand multi-attribute management preferences. *Leisure Sciences*, 28 (4): 369–384.
- Oh, C.-O. & Ditton, R. B. (2008). Toward an understanding of racial and ethnic differences in conservation attitudes among recreation participants. *Leisure Sciences*, 31 (1): 53–67.
- Oh, C.-O., Lyu, S. O. & Hammitt, W. E. (2012). Predictive linkages between recreation specialization and place attachment. *Journal of Leisure Research*, 44 (1): 70–87.
- Olsen, M. E. (2017). *Overlevelse, fangbarhet og vandring hos harr (Thymallus thymallus) fra Gjerfloen fluefiskesone i Trysilelva – en merke-gjenfangst analyse*. Masteroppgave. Ås: Norges miljø- og biovitenskapelige universitet.
- Policansky, D. (2008). Trends and developments in catch and release. I: Aas, Ø. (2008) (red). *Global challenges in recreational fisheries*, s. 202–236. Oxford: Blackwell Publishing.
- Qvenild, T. & Nashoug, O. (1998). *Driftsplan for Femund-/Trysilvassdraget. Del 1: Fiskeressursene – status*. Rapport 9/1998. Fylkesmannen i Hedmark: Miljøvernnavdelingen.
- Scott, D. & Godbey, G. (1994). Recreation specialization in the social world of contract bridge. *Journal of Leisure Research*, 26 (3): 275.
- Scott, D. & Shafer, C. S. (2001). Recreational specialization: a critical look at the construct. *Journal of Leisure Research*, 33 (3): 319–343.
- Shafer, E. L. (1969). The average camper who doesn't exist. *U.S.D.A. Forest Service Research Paper NE-142*. Upper Darby, Pennsylvania: Northeastern Forest Experiment Station.
- Skullerud, E. S. (2012). *Segmentering av laksefiskere og undersøkelse av deres motivasjon for å fiske i Lakselva, Finnmark*. Masteroppgave. Ås: Universitetet for miljø- og biovitenskap.
- Statistisk sentralbyrå. (2017). *Idrett og friluftsliv, levekårsundersøkelsen*. Tilgjengelig fra: <https://www.ssb.no/kultur-og-fritid/statistikker/fritid/hvert-3-aar> (lest 25.04.2018).
- Statistisk sentralbyrå. (2018). *Kommunefakta*. Tilgjengelig fra: <http://www.ssb.no/kommunefakta/trysil> (lest 09.03.2018).
- Stensland, S., Aas, Ø. & Mehmetoglu, M. (2013). The influence of norms and consequences on voluntary catch and release angling behavior. *Human Dimensions of Wildlife*, 18 (5): 373–385.
- Stensland, S., Fossgård, K., Andersen, O. & Aas, Ø. (2015). *Laksefiske i endring. – En spørreundersøkelse blant sportsfiskere som drev elvefiske etter laks, sjøørret og sjørøye i Norge 2012–2014*. INA fagrapport 29. Ås: Norges miljø og biovitenskapelige universitet.
- Sutton, S. G. & Ditton, R. B. (2001). Understanding catch-and-release behavior among U.S. Atlantic bluefin tuna anglers. *Human Dimensions of Wildlife*, 6 (1): 49–66.
- Tabachnick, B. & Fidell, L. S. (2007). *Using multivariate statistics*. 5. utg. Boston: Pearson Education, Inc.

- Tangeland, T., Fiske, P., Andersen, O. & Aas, Ø. (2010). *Elvefiske etter anadrome laksefisk i Norge sesongen 2008. Fiskevaner, fangst, innsats og holdninger til fangstreguleringer, herunder fiskernes syn på reguleringene for sesongen 2008*. NINA Rapport 545. Trondheim: Norsk institutt for naturforskning.
- Thapa, B., Graefe, A. R., & Meyer, L. A. (2006). Specialization and marine based environmental behaviors among SCUBA divers. *Journal of Leisure Research*, 38 (4), 601–615.
- Trysil fellesforening for jakt og fiske. (2014a). *Fiske i Trysil*. Tekstside. Tilgjengelig fra: http://trysil-fellesforening.no/fiske/content_1/text_e435c3c9-1e1e-4bd5-8426-d108092e2f7c/1403519972476/fiskekart_tekstside.pdf (lest 16.04.2018).
- Trysil fellesforening for jakt og fiske. (2014b). *Fiske i Trysil*. Fiskekart. Tilgjengelig fra: http://trysil-fellesforening.no/fiske/content_1/text_e435c3c9-1e1e-4bd5-8426-d108092e2f7c/1435306773720/fiskekart2015.pdf (lest 17.04.2018).
- Trysil fellesforening for jakt og fiske. (2018). *Årsberetning 2017*. Trysil: Trysil Fellesforening for jakt og fiske.
- Trysil fellesforening for jakt og fiske. (u.å.). *Om Trysil fellesforening for jakt og fiske*. Tilgjengelig fra: http://trysil-fellesforening.no/om_oss/ (lest 10.03.2018).
- Två länder – én elv. (u.å.). *Två länder – én elv 2017–2019. Projektbeskrivning*. Länsstyrelsen Värmland/Fylkesmannen i Hedmark: Två länder – én elv.
- Vaske, J. J. (2008). *Survey research and analysis: applications in parks, recreation and human dimensions*. State College, Pennsylvania: Venture Publishing, Inc.
- Vasaasen, J. O., Aas, Ø. & Skurdal, J. (2016). «A good sport and a real gentleman?» – hvordan det 400 år gamle britiske sportsfiskeidealet påvirker normer i dagens norske sportsfiske. *Utmark*, 1: 1–12.
- Zwirn, M., Pinsky, M. & Rahr, G. (2005). Angling ecotourism: issues, guidelines and experience from Kamchatka. *Journal of Ecotourism*, 4 (1): 16–31.
- Øian, H. & Andersen, O. (2010). *Fiskerne i Søndre Rena og andre vassdrag i Åmot kommune, Hedmark. Resultater fra to fokusgruppe-intervjuer og en spørreundersøkelse om fangstregulering, fiskevaner, holdninger og preferanser*. NINA Rapport 538. Lillehammer: Norsk institutt for naturforskning.
- Øian, H., Dervo, B. K., Andersen, O., Tangeland, T. & Hagen, S. E. (2010). *Innlandsfisketurismen på Østlandet – muligheter og utfordringer. En studie av 8 fisketurismebedrifter og kundene*. NINA Rapport 651. Lillehammer: Norsk institutt for naturforskning.
- Øian, H. & Aas, Ø. (2012). *Utfordringer og muligheter for utvikling av fisketurisme i ferskvann*. I: Forbord, M., Kvam, G. & Rønningen, M. (2012) (red.) *Turisme i Distriktene*, s. 337–356. Trondheim: Tapir Akademisk Forlag.
- Aas, Ø. & Kaltenborn, B. P. (1993). *Hvorfor fiske i fritida? Motiver og holdninger blant sportsfiskere i Engerdal, Norge*. NINA Forskningsrapport 051. Lillehammer: Norsk institutt for naturforskning.
- Aas, Ø. & Kaltenborn, B. P. (1995). Consumptive orientation of anglers in Engerdal, Norway. *Environmental Management*, 19 (5): 751–761.
- Aas, Ø. (1996). Recreational fishing in Norway from 1970 to 1993: trends and geographical variation. *Fisheries Management and Ecology*, 3 (2): 107–118.
- Aas, Ø. & Vittersø, J. (2000). Reexamining the consumptiveness concept: some suggestions from a confirmatory factor analysis. *Human Dimensions of Wildlife*, 5 (4):1–18.
- Aas, Ø. & Dervo, B. K. (2010). *Innlandsfisketurisme i Norge – muligheter og utfordringer. Veileder*. NINA Temahefte 43. Lillehammer: Norsk institutt for naturforskning.

Vedlegg

VEDLEGG 1. FISKEREGLER FOR TFJFs OMRÅDE GJELDENDE FOR 2017

VEDLEGG 2. FISKEKORTOMRÅDER, FISKEVANN OG FISKEARTER I TRYSIL KOMMUNE
(FRA TFJFs HJEMMESIDE)

VEDLEGG 3. OVERSIKT OVER SOLGTE FISKEKORT OG UTSENDTE OG BESVARTE
SPØRREUNDERSØKELSER I 2017

VEDLEGG 4. FORHÅNDS-E-POST

VEDLEGG 4.1 FORHÅNDS-E-POST (ENGELSK)

VEDLEGG 5. HOVEDUTSENDING

VEDLEGG 5.1 HOVEDUTSENDING (ENGELSK)

VEDLEGG 6. PÅMINNELSES-E-POST 1

VEDLEGG 6.1 PÅMINNELSES-E-POST 1 (ENGELSK)

VEDLEGG 7. PÅMINNELSES-E-POST 2

VEDLEGG 7.1 PÅMINNELSES-E-POST 2 (ENGELSK)

VEDLEGG 8. PÅMINNELSES-E-POST 3

VEDLEGG 8.1 PÅMINNELSES-E-POST 3 (ENGELSK)

VEDLEGG 9. SMS 1 OG SMS 2 MED INFO/PÅMINNELSE

VEDLEGG 9.1 SMS 1 OG SMS 2 MED INFO/PÅMINNELSE (ENGELSK)

VEDLEGG 10. SPØRREUNDERSØKELSEN

VEDLEGG 10.1 SPØRREUNDERSØKELSEN (ENGELSK)

VEDLEGG 1. FISKEREGLER FOR TFJFs OMRÅDE GJELDENE FOR 2017

Fiskeregler for Trysil Fellesforenings område gjeldende for 2017.

Generelle bestemmelser

For fiske på Trysil Fellesforenings område kreves det at gyldig fiskekort medbringes under fisket. Personer under 16 år fisker gratis. Alle fiskere plikter å la fiskeoppsynet kontrollere at utøvelsen av fisket skjer forskriftsmessig.

Under stangfiske kan det benyttes to fiskestenger forutsatt aktivt fiske/ kontinuerlig tilsyn.

Under isfiske kan det benyttes fem pilkestikker forutsatt aktivt fiske/ kontinuerlig tilsyn.

Unntatt er Trysilelva hvor det kun tillates en pilkestikke og Eltsjøen hvor det tillates ti stikker.

Ved dregging på Engersjøen kan det benyttes inntil seks stenger/ sluker per båt.

Regler for fiske med andre redskaper er beskrevet nedenfor.

Vårfredning

I Trysilelva nord for Håens utløp og i Ljøra sør for Flobrua er stangfiske forbudt 15/3-15/5.

Høstfredning

I alle elver og bekker, unntatt Trysilelva, Ljøra og Engera, er fiske forbudt 15/9-31/10.

I alle sjøer og tjern, samt i Trysilelva, Ljøra og Engera, er fiske tillatt hele høsten. Innenfor en avstand av 50 meter fra inn- og utløpsos i sjøer og tjern er fiske likevel forbudt 15/9-31/10.

Trysilelva- minstemål, størstemål og døgnkvoter

På strekningen nord for Sennsjøen, samt på strekningen fra Koloåas utløp til riksgrensen er størstemål for ørret 30 cm og for harr 35 cm. All fisk over størstemålet skal straks settes mest mulig uskadd ut igjen med slikt unntak: Hver fisker kan fange og avlive en ørret eller harr over størstemålet per døgn. Det bør benyttes mothakeløse kroker under fisket.

På strekningen fra Sennsjøen til Koloåas utløp er minstemål for ørret og harr 25 cm. All fisk under minstemålet skal straks settes mest mulig uskadd ut igjen.

Personer under 16 år trenger ikke å følge reglene for minste- og størstemål.

Ljøra- minstemål

I Ljøra sør for Flobrua skal all ørret mindre enn 25 cm og all harr mindre enn 30 cm straks settes mest mulig uskadd ut igjen.

Fiske fra båt

Fiske fra båt er tillatt i alle vann og vassdrag unntatt på Røsjøen. Ved vann og vassdrag der det ikke er tilrettelagte båtplasser kan oppbevaring av båt kun skje etter grunneiers tillatelse.

Agnfisk

Det er ikke tillatt å fiske med agnfisk som ikke naturlig forekommer på fiskeplassen. Bruk av levende agnfisk er forbudt.

Bruk av bunden redskap (garn, not og ruse)

Regler for bruk av bunden redskap finnes på websiden "trysil-fellesforening.no" eller fås ved henvendelse til Fellesforeningens kontor.

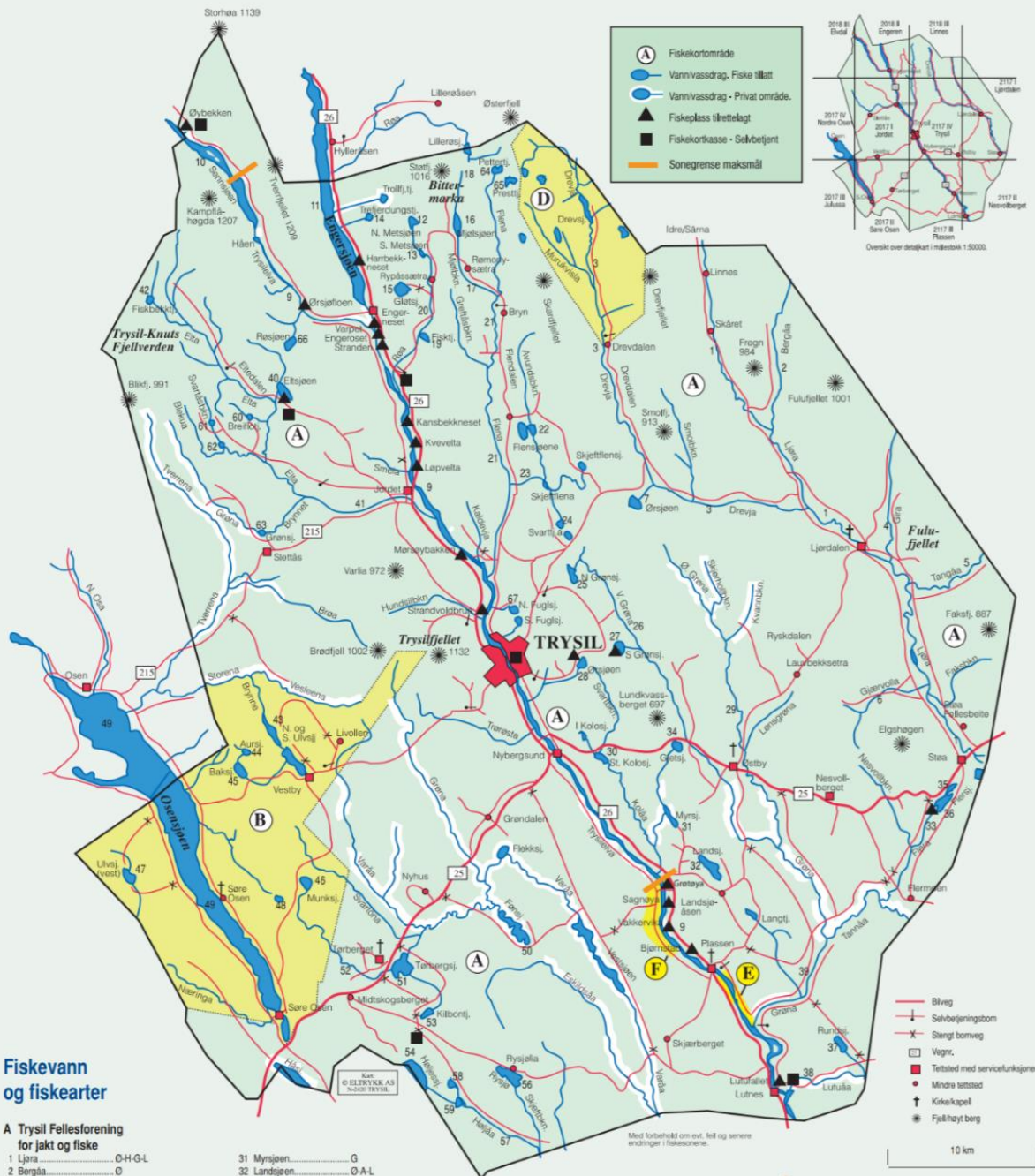
Annen redskapsbruk

Oterfiske er kun tillatt i Engersjøen og Sennsjøen.

Andre fiskeredskaper enn de som er nevnt i fiskereglene er ikke tillatt.

VEDLEGG 2. FISKEKORTOMRÅDER, FISKEVANN OG FISKEARTER I TRYSYL KOMMUNE (FRA TFJFs HJEMMESIDE)

FISKE I TRYSYL



Fiskevann og fiskearter

A Trøstfjell Fellestøring for jakt og fiske

- 1 Ljåna.....O-H-G-L
- 2 Bergåa.....O
- 3 Dreva.....O-H
- 4 Gira.....O-R
- 5 Tangåa.....O
- 6 Gjervolla.....O
- 7 Orsjøen.....A-G
- 9 Trøstfjell.....O-H-S-A-G-L-M
- 10 Sønnsjøen.....O-H-S-A-G-L
- 11 Engersjøen.....O-R-H-S-A-G-L
- 12 N. Mølsjøen.....O
- 13 S. Mølsjøen.....O
- 14 Trøstfjellgjerm.....O-R
- 15 Gløtsjøen.....O-R
- 16 Mølsjøen.....O
- 17 Mølsjøen.....O
- 18 Størbekken.....O
- 19 Fiskjøen.....O
- 20 Ramåa.....O
- 21 Fløna.....O
- 22 Flønsjøen.....O-A-G
- 23 Skjøttfjella.....O-A-G
- 24 Svartfjell.....A-G
- 25 N. Grønsjøen.....A-G
- 26 V. Grøna.....O-A-H-G-L
- 27 S. Grønsjøen.....A-G-L
- 28 Orsjøen.....O-A
- 29 O. Grøna.....O-G-L
- 30 St. Kolos.....A-G

- 31 Myrsjøen.....G
- 32 Landsjøen.....O-A-L
- 33 Fløna.....O-H-A-G-L
- 34 Gjøltsjøen.....O-G-R
- 35 Storsjøen.....S-A-L-M-G
- 36 Flønsjøen.....S-A-L-M-G
- 37 Rundsjøen.....O-G-A
- 38 Lutåa.....O-H-A-G
- 39 Grøna.....O-H-A-G-L-M
- 40 Eltsjøen.....O-H-A-L
- 41 Etna.....O-H
- 42 Fiskebikkj.....O
- 43 Fønsjøen.....O-A-G
- 51 Tørbørgsjøen.....A-G
- 52 Tørbørgsåa.....O-G-A
- 53 Kibonfjell.....O-A-G-M
- 54 Hølsjøen.....O-A
- 57 Højsjøen.....O-A
- 58 Sanddagsmyrdammen.....O
- 59 Krakkdammen.....O-A
- 60 Breilfjell.....O-A-L
- 61 N. Svartstjern.....O-L
- 62 S. Svartstjern.....O-L
- 63 Grønsjøen.....A-G-L-M
- 64 Pøttfjell.....R
- 65 Prestfjell.....R
- 66 Rønsjøen.....R
- 67 N. Fuglsjøen.....A-G-M

B Osen Fiskeadministrasjon

- 43 N. og S. Ulvsjøen.....O-H-S-A-G-L-M
- 44 Aursjøen.....A-L-O-R
- 45 Saksjøen.....O-A-L
- 46 Munksjøen.....A-G-L-M
- 47 Ulvsjøen, vest.....O-R-A
- 48 Midskøstjern.....O-L
- 49 Osensjøen.....O-S-A-G-H

56 Rysjøen (eget fiskekort).....O-A

D Drevdalen

- 3 Dreva.....O-H

E Gjølfsjøen Fluefiske

Fluefiskezone.....O-H
megne fiske regler og kort

F Vestsjøberget Fluefiske

Fluefiskezone.....O-H
megne fiske regler og kort

No.	Eng.	Ty.
Ø =	Ørret	Trout
R =	Raye	Char
H =	Harr	Grayling
S =	Sik	Whitefish
A =	Abbor	Perch
G =	Gjedde	Pike
L =	Lake	Burbot
M =	Mort	Roach
		Bachforelle
		Saibling
		Äsche
		Felchen
		Flussbarsch
		Hecht
		Quappe
		Rotauge

Med forbehold om evt. feil og senere endringer i fiskezonene.

10 km

VEDLEGG 3. OVERSIKT OVER SOLGTE FISKEKORT OG UTSENDTE OG BESVARTE SPØRREUNDERSØKELSER I 2017

Tabell V1. Oversikt over fiskekort solgt, utsendte spørreundersøkelser og besvarte spørreundersøkelser hos Trysil fellesforening for jakt og fiske (TFJF) og Gjerfloen fluefiske (G) og Vestsjøberget fluefiske (V) i 2017.

	Totalt antall fiskekort solgt i 2017			Utsendte spørreundersøkelser (ant. fiskere)			Besvarte spørreundersøkelser (ant. fiskere)			I resultatanalysene (ant. fiskere) ^c
	TFJF+G+V	TFJF	G+V	TFJF+G+V	TFJF	G+V	TFJF+G+V	TFJF	G+V	TFJF+G+V
Totalt	5024	4587	437	1380	1222	158	696	617	79	653
Registrert i nasjonalitetsfordelingen ^a (andel i %)	99 %	99 %	100 %	100 %	100 %	100 %	100 %	100 %	100 %	100 %
Registrert i nasjonalitetsfordelingen ^a (antall)	4984	4547	437	1380	1222	158	695	616	79	653
Nordmenn (andel i %)	67 %	72 %	19 %	71 %	77 %	24 %	71 %	76 %	24 %	71 %
Nordmenn (antall)	3342	3259	83	973	935	38	490	471	19	461
Svensker (andel i %)	24 %	21 %	52 %	19 %	16 %	42 %	20 %	17 %	44 %	20 %
Svensker (antall)	1197	968	229	264	198	66	139	104	35	132
Andre land (andel i %)	9 %	7 %	29 %	10 %	7 %	34 %	9 %	7 %	32 %	9 %
Andre land (antall)	445	320	125	143	89	54	66	41	25	60
	100 %	100 %	100 %	100 %	100 %	100 %	100 %	100 %	100 %	100 %
Registrert i lokal ^b -/ikke-lokalfordelingen ^a (antall)	4984	4547	437	1380	1222	158	695	616	79	653
Lokale ^b (andel i %)	16 %	18 %	0 %	12 %	13 %	1 %	13 %	14 %	3 %	18 %
Lokale ^b (antall)	806	806	2	162	160	2	87	85	2	80
Registrert i kjønnsfordelingen ^a (antall) ^a	4984	4547	ca. 437	1380	1222	158	695	616	79	653
Menn (andel i %)	88 %	87 %	ca. 99 %	89 %	88 %	97 %	90 %	89 %	99 %	90 %
Menn (antall)	4386	3955	ca. 431	1233	1080	153	627	549	78	589

^aRegistrert i nasjonalitetsfordelingen, lokal-/ikke-lokalfordelingen og kjønnsfordelingen, vil si andel/antall fiskekort/fiskere det er registrert henholdsvis nasjonalitet, bosted (lokal/ikke-lokal) og kjønn for. ^bLokal vil si postadresse i Trysil kommune. ^c43 respondenter fra de besvarte undersøkelsene kom ikke med i resultatanalysene på grunn av manglende verdier på spesialiseringsvariablene, derav en egen kolonne for fiskerne i resultatanalysene.

VEDLEGG 4. FORHÅNDS-E-POST

Emnefelt: Fiskere i Trysil / Anglers in Trysil

Please scroll down for English version.

Kjære deg som har fisket i Trysil

Om to dager vil du motta en spørreundersøkelse fra Norges miljø- og biovitenskapelige universitet om ditt fiske i Trysil. I lag med lokale aktører ønsker vi å øke kunnskapen om fiskerne, fiskevaner, preferanser og syn på forvaltning og tilrettelegging, til beste for fiskeforvaltningen i Trysil. Vi håper at du, som er av de som har løst fiskekort i Trysil i løpet av de tre siste årene, kan sette av 15–20 minutter til å svare på undersøkelsen. Du vil motta mer informasjon om dette i eposten om to dager. På forhånd takk!

PS. Undersøkelsen sendes fra Questback-programvaren og kan for noen ende opp i søppelpostfilteret. Vennligst sjekk din søppelpost/spam hvis du ikke har mottatt undersøkelsen om 2–3 dager.

Med vennlig hilsen
Åste Sætre Liberg og Stian Stensland,
Norges miljø- og biovitenskapelige universitet, Ås

VEDLEGG 4.1 FORHÅNDS-E-POST (ENGELSK)

Emnefelt: Fiskere i Trysil / Anglers in Trysil

English version

Dear Angler

In a couple of days you will receive a survey from the Norwegian University of Life Sciences. In cooperation with local stakeholders we will like to increase our knowledge about anglers, their fishing habits, preferences and views on management and facilitation. We hope that you, as one of those who bought a fishing permit in Trysil in the last three years, can find 15–20 minutes to complete the survey. You will receive more information about the survey by email in a couple of days. Thank you in advance!

P.S. The survey being sent from the Questback software might for some of you end up in the junk or spam filter. Please check your spam/junk e-mail if you have not received the survey in 2–3 days.

Best regards
Åste Sætre Liberg and Stian Stensland,
Norwegian University of Life Sciences, Ås

VEDLEGG 5. HOVEDUTSENDING

Emnefelt: Fiskere i Trysil / Anglers in Trysil

(Please scroll down for English version.)

Kjære fisker i Trysil!

Vi kontakter deg fordi vi trenger din hjelp i en undersøkelse om fiskere i Trysil. Undersøkelsen gjennomføres i regi av Norges miljø- og biovitenskapelige universitet (NMBU) på Ås og er en del av BIOTOUR-prosjektet¹ finansiert av Norges forskningsråd.

Målet med undersøkelsen er å få økt kunnskap om fiskere i Trysil, hva du som fisker mener om fiskeregler og forvaltning, samt fiskets betydning for lokalsamfunnet. Resultatene vil kunne bidra til å bedre fiskeopplevelsene for lokale og tilreisende fiskere. Data fra prosjektet vil også inngå i masteroppgaven til Åste Sætre Liberg fra Trysil.

Spørreundersøkelsen er et samarbeid mellom NMBU og fisketilbyderne i Trysil, og sendes til de som har registrert e-postadressen sin på Inatur.no/Fishspot.no eller på fiskekort kjøpt ved utsalgssteder i Trysil i 2017, 2016 eller 2015. Svar fra enkeltpersoner er konfidensielle og vil ikke kunne gjenkjennes i rapporter og publikasjoner. NMBU står for innsamling, behandling og lagring av data. Alle data anonymiseres ved prosjektslutt 31.03.2020.

Denne undersøkelsen er frivillig, og du kan når som helst trekke deg uten å oppgi noen grunn. Imidlertid er det til svært stor nytte for oss om du kan sette av de om lag 15–20 minuttene det tar å svare på undersøkelsen. Vi trenger også svar fra dere som kun fisker 1–2 ganger i året i Trysil. Alt du trenger å gjøre er å følge linken under og fylle ut. Ønsker du å ta en pause kan du fortsette der du slapp ved å klikke på linken igjen.

[LINK]

Alle fiskerne vil til sommeren få tilsendt et sammendrag av resultatene fra undersøkelsen. Blant de som svarer på undersøkelsen trekkes det ut følgende premier sponset av lokale bedrifter:

1. Pengepremie på kr. 5000,-. Fra Trysil Fellesforening for jakt og fiske, Trysil Kommuneskoger og Trysil Elvelag
2. 2 overnattinger i 4 sengs campinghytte på Trysilelva Camping (i perioden 1.7–1.9), inkludert 4 ukekort på fiske i Trysil. Fra Trysilelva Camping og Trysil Fellesforening for jakt og fiske
3. Hodelykt (Silva Cross Trail 2X; verdi 1300,-). Fra Sport Lodge'n Trysil
4. Fiskestang m/haspelsnelle (Abu Garcia; verdi 900,-). Fra Intersport Trysil
5. 5 sesongkort på fiske i Trysil. Fra Trysil Fellesforening for jakt og fiske
6. Snapsbrett (verdi ca. 500,-). Fra Handlaft & Tredesign
7. 5 fluebokser (8–10 fluer i hver). Fra Intersport Trysil og Sentrum Sport Trysil

Om det er noe annet du ønsker å meddele oss eller det er noe som ikke kommer frem i besvarelsene, kan du skrive dette på det åpne spørsmålet på den siste siden. Andre spørsmål angående spørreundersøkelsen kan rettes til Åste på e-post: fishingintrysil@nmbu.no, tlf: (+47) 9119 5663.

Studien er meldt til Personvernombudet for forskning, NSD – Norsk senter for forskningsdata AS.

På forhånd takk for hjelpen! Ditt bidrag er svært viktig for en bedre fiskeforvaltning!

Skitt fiske i 2018!

Med vennlig hilsen

Åste Sætre Liberg, masterstudent, Norges miljø- og biovitenskapelige universitet (NMBU), Ås. Tlf: (+47) 9119 5663. E-post: fishingintrysil@nmbu.no

Stian Stensland, førsteamanuensis, Norges miljø- og biovitenskapelige universitet (NMBU), Ås. E-post: stian.stensland@nmbu.no

¹BIOTOUR-prosjektet «Fra stedsbaserte naturressurser til verdifulle opplevelser: Reiselivet i den nye bioøkonomien» er et fireårig, tverrfaglig forskningsprosjekt som ledes av NMBU. Hovedmålsettingen er å utforske nøkkelbetingelser for videreutvikling av naturbasert reiseliv i norsk bioøkonomi som sikrer næringsutvikling, robuste lokalsamfunn og bærekraftig ressursbruk. Mer informasjon på www.nmbu.no/biotour

VEDLEGG 5.1 HOVEDUTSENDING (ENGELSK)

Emnefelt: Fiskere i Trysil / Anglers in Trysil

(English version.)

Dear angler!

We contact you because we need your help in a survey about anglers in Trysil. The survey is conducted by the Norwegian University of Life Sciences (NMBU) and is a part of the BIOTOUR project¹ funded by The Research Council of Norway.

The goal of the survey is to increase the knowledge about anglers in Trysil, and what you as an angler think about fishing rules and management, as well as the importance of the fishery for the local community. Your answers will contribute to better fishing experiences for locals and visitors. Data will also be used for Åste Sætre Liberg's (from Trysil) master thesis.

The survey is a collaboration between NMBU and the local fishing providers in Trysil, and is sent to anglers who have bought fishing permits and registered their email addresses at Inatur.no/Fishspot.no or at local stores/providers in Trysil in 2017, 2016 or 2015. Your answers are confidential and cannot be tracked in reports or publications. NMBU is responsible for collecting, processing and storing of the data. All data are anonymized at the end of the project 31.03.2020.

This survey is voluntary and you can withdraw at any time without giving any reason. However, it is very useful for us if you could find 15–20 minutes to participate. We also need answers from those who only fished 1–2 times in Trysil. All you have to do is to click the link below. If you want to take a break, you can continue where you paused by clicking the link again.

Click on this link to participate:

[LINK]

All anglers will in summer 2018 receive a report with the results from the survey. Each participant has the chance to win one of the following prizes sponsored by local actors:

1. Prize money NOK 5000,-. From Trysil Fellesforening for jakt og fiske, Trysil Kommuneskoger and Trysil Elvelag
2. 2 nights in 4 bed cabin at Trysielva Camping (in the period 1.7–1.9), incl. 4 weekly fishing permits in Trysil. From Trysielva Camping and Trysil Fellesforening for jakt og fiske
3. Head lamp (Silva Cross Trail 2X; value NOK 1300,-). From Sport Lodge'n Trysil
4. Fishing rod with spinning reel (Abu Garcia; value NOK 900,-). From Intersport Trysil

5. 5 seasonal fishing permits in Trysil. From Trysil Fellesforening for jakt og fiske
6. Schnapps trey (value NOK ca. 500,-). From Handlaft & Tredesign
7. 5 fly boxes (8–10 flies in each). From Intersport Trysil and Sentrum Sport Trysil

If you want to tell us something not covered in the questionnaire, you are welcome to do so in the open field on the last page. Other questions about the survey can be addressed to Åste at email: fishingintrysil@nmbu.no, tel: (+47) 9119 5663.

The study is notified to the Data Protection Official for Research, NSD – Norwegian Center for Research Data.

Thank you very much in advance for your help! Your participation is very important for to improve sport fishery management in Trysil!

Tight lines in 2018!

Best regards

Åste Sætre Liberg, master student, Norwegian University of Life Sciences (NMBU), Ås. Tel: (+47) 9119 5663. Email: fishingintrysil@nmbu.no

Stian Stensland, Associate Professor, Norwegian University of Life Sciences (NMBU), Ås. Email: stian.stensland@nmbu.no

¹BIOTOUR project «From place-based natural resources to value-added experiences: Tourism in the new bioeconomy» is a four-year interdisciplinary research project led by NMBU. The main goal is to explore key conditions for future development of nature-based tourism in Norwegian bioeconomics that contribute to business innovation, community resilience and sustainable use of natural resources. More information at www.nmbu.no/en/projects/biotour

VEDLEGG 6. PÅMINNELSES-E-POST 1

Emnefelt: Påminnelse: Fiskere i Trysil / Reminder: Anglers in Trysil

(English below.)

Kjære fisker i Trysil!

Forrige uke sendte vi deg en spørreundersøkelse om ditt fiske i Trysil. Du er en av flere fiskere som NMBU og lokale aktører i Trysil inviterer til å delta. Undersøkelsen sendes til fiskere som har registrert sin epostadresse ved kjøp av fiskekort i Trysil i 2017, 2016 eller 2015. Vi savner svar fra deg og håper du har anledning til å bruke 15–20 minutter på å fylle ut undersøkelsen. Om du allerede har startet på undersøkelsen, men ikke fullført den, kan du bare klikke på linken og fortsette der du slapp.

KLIKK PÅ DENNE LINKEN FOR Å STARTE UNDERSØKELSEN:

[LINK]

Framtidige forvaltningstiltak kan bli basert på meningene fra fiskere som deg. Vi trenger derfor svar både fra de som fisker mye og de som kun fisker 1–2 ganger i året for å få korrekt bilde av fiskerne i Trysil og deres meninger. Uten ditt bidrag, kan konklusjonene bli feil. For ordens skyld: Svar fra enkeltpersoner er konfidensielle og vil ikke kunne gjenkjennes i rapporter og publikasjoner.

Vi vil også minne om at alle som svarer er med i trekningen av:

1. Pengepremie på kr. 5000,-. Fra Trysil Fellesforening for jakt og fiske, Trysil Kommuneskoger og Trysil Elvelag
2. 2 overnattinger i 4 sengs campinghytte på Trysilelva Camping (i perioden 1.7–1.9), inkludert 4 ukekort på fiske i Trysil. Fra Trysilelva Camping og Trysil Fellesforening for jakt og fiske
3. Hodelykt (Silva Cross Trail 2X; verdi 1300,-). Fra Sport Lodge'n Trysil
4. Fiskestang m/haspelsnelle (Abu Garcia; verdi 900,-). Fra Intersport Trysil
5. 5 sesongkort på fiske i Trysil. Fra Trysil Fellesforening for jakt og fiske
6. Snapsbrett (verdi ca. 500,-). Fra Handlaft & Tredesign
7. 5 fluebokser (8–10 fluer i hver). Fra Intersport Trysil og Sentrum Sport Trysil

Alle fiskere får til sommeren tilsendt et sammendrag av resultatene.

På forhånd takk for ditt bidrag til fiskeforvaltningen i Trysil!

Med vennlig hilsen

Åste Sætre Liberg, masterstudent, Norges miljø- og biovitenskapelige universitet (NMBU), Ås. Tlf: (+47) 9119 5663. E-post: fishingintrysil@nmbu.no

Stian Stensland, førsteamanuensis, Norges miljø- og biovitenskapelige universitet (NMBU), Ås. E-post: stian.stensland@nmbu.no

VEDLEGG 6.1 PÅMINNELSES-E-POST 1 (ENGELSK)

Emnefelt: Påminnelse: Fiskere i Trysil / Reminder: Anglers in Trysil

(English version.)

Dear angler!

Last week we sent you a survey about your fishing in Trysil, Norway. You are one of several anglers who NMBU and local fishing providers in Trysil invite to participate. The survey is sent to anglers who have registered their email address when purchasing a fishing license in Trysil in 2017, 2016 or 2015. We are awaiting your response and hope you can spend 15–20 minutes to complete the survey. If you have already started it, but not completed, just click on the link again and continue where you left.

CLICK ON THIS LINK TO PARTICIPATE:

[LINK]

Future management actions may be based on opinions from anglers like you. Therefore, we need answers from both those who fish a lot and those who fish just 1–2 times a year to get the correct picture of anglers in Trysil and their opinions. Without your contribution, the conclusions could be wrong. Just a reminder: Your answers are confidential, and no single person is identified in reports etc.

We would also like to remind you that everyone who answers are in the draw of:

1. Prize money NOK 5000,-. From Trysil Fellesforening for jakt og fiske, Trysil Kommuneskoger and Trysil Elvelag
2. 2 nights in 4 bed cabin at Trysilelva Camping (in the period 1.7–1.9), incl. 4 weekly fishing permits in Trysil. From Trysilelva Camping and Trysil Fellesforening for jakt og fiske
3. Head lamp (Silva Cross Trail 2X; value NOK 1300,-). From Sport Lodge'n Trysil
4. Fishing rod with spinning reel (Abu Garcia; value NOK 900,-). From Intersport Trysil
5. 5 seasonal fishing permits in Trysil. From Trysil Fellesforening for jakt og fiske
6. Schnapps tray (value NOK ca. 500,-). From Handlaft & Tredesign
7. 5 fly boxes (8–10 flies in each). From Intersport Trysil and Sentrum Sport Trysil

All anglers will in summer 2018 receive a report with the results from the survey.

Thank you very much in advance for your contribution to fishery management in Trysil!

Best regards

Åste Sætre Liberg, master student, Norwegian University of Life Sciences (NMBU), Ås. Tel: (+47) 9119 5663. Email: fishingintrysil@nmbu.no

Stian Stensland, Associate Professor, Norwegian University of Life Sciences (NMBU), Ås. Email: stian.stensland@nmbu.no

VEDLEGG 7. PÅMINNELSES-E-POST 2

Emnefelt: Påminnelse: Fiskere i Trysil / Reminder: Anglers in Trysil

(English below.)

Hei fisker i Trysil!

Forrige uke sendte vi deg et spørreskjema om ditt fiske i Trysil. Du er en av flere fiskere som NMBU og lokale aktører i Trysil inviterer til å delta. Vi håper du finner tid til å svare på undersøkelsen, som tar om lag 15–20 minutter å fylle ut. Om du allerede har startet på undersøkelsen, men ikke fullført den, kan du bare klikke på linken og fortsette der du slapp.

Klikk her for å starte undersøkelsen:

[LINK]

Vi har så langt fått gode tilbakemeldinger på behovet for undersøkelsen. Imidlertid trenger vi fortsatt flere svar for å være sikre på at alle typer fiskere får sagt sin mening om sine fiskeopplevelser i Trysil og mulige framtidige forvaltningstiltak. Vi ønsker derfor svar både fra de som fisker mye og de som kun fisker 1–2 ganger i året for å få et korrekt bilde av fiskerne i Trysil og deres meninger.

Undersøkelsen sendes til fiskere som har registrert sin epostadresse ved kjøp av fiskekort i Trysil i 2017, 2016 eller 2015. Svar fra enkeltpersoner er konfidensielle og vil ikke kunne gjenkjennes i rapporter og publikasjoner.

Vi vil også minne om at alle som svarer er med i trekningen av:

1. Pengepremie på kr. 5000,-. Fra Trysil Fellesforening for jakt og fiske, Trysil Kommuneskoger og Trysil Elvelag
2. 2 overnattinger i 4 sengs campinghytte på Trysilelva Camping (i perioden 1.7–1.9), inkludert 4 ukekort på fiske i Trysil. Fra Trysilelva Camping og Trysil Fellesforening for jakt og fiske
3. Hodelykt (Silva Cross Trail 2X; verdi 1300,-). Fra Sport Lodge'n Trysil
4. Fiskestang m/haspelsnelle (Abu Garcia; verdi 900,-). Fra Intersport Trysil
5. 5 sesongkort på fiske i Trysil. Fra Trysil Fellesforening for jakt og fiske
6. Snapsbrett (verdi ca. 500,-). Fra Handlaft & Tre-design
7. 5 fluebokser (8–10 fluer i hver). Fra Intersport Trysil og Sentrum Sport Trysil

Alle fiskere får til sommeren tilsendt et sammendrag av resultatene.

På forhånd tusen takk for ditt bidrag til fiskeforvaltningen i Trysil!

Skitt fiske!

Fra

Åste Sætre Liberg, masterstudent, Norges miljø- og biovitenskapelige universitet (NMBU), Ås. Tlf: (+47) 9119 5663. E-post: fishingintrysil@nmbu.no

Stian Stensland, førsteamanuensis, Norges miljø- og biovitenskapelige universitet (NMBU), Ås. E-post: stian.stensland@nmbu.no

VEDLEGG 7.1 PÅMINNELSES-E-POST 2 (ENGELSK)

Emnefelt: Påminnelse: Fiskere i Trysil / Reminder: Anglers in Trysil

(English version.)

Dear angler!

Last week we sent you a survey about your fishing in Trysil, Norway. You are one of several anglers who NMBU and local fishing providers in Trysil invite to participate. We hope you can find time to answer the survey, which takes about 15–20 minutes to complete. If you have already started it, but not completed, just click on the link again and continue where you left.

CLICK HERE TO PARTICIPATE:

[LINK]

So far, we have had positive feedback about the demand for a survey like this. However, we still need more responses to ensure that all types of anglers are heard about their views on fishing experiences and possible future fishery management actions. Therefore, we appreciate answers from both those who fish a lot and those who fish just 1–2 times a year to get the correct picture of anglers in Trysil and their opinions. The survey is sent to anglers who have registered their email address when purchasing a fishing permit in Trysil in 2017, 2016 or 2015. Your answers are confidential, and no single person is identified in reports etc.

We would also like to remind you that everyone who answers are in the draw for:

1. Prize money NOK 5000,-. From Trysil Fellesforening for jakt og fiske, Trysil Kommuneskoger and Trysil Elvelag
2. 2 nights in 4 bed cabin at Trysilelva Camping (in the period 1.7–1.9), incl. 4 weekly fishing permits in Trysil. From Trysilelva Camping and Trysil Fellesforening for jakt og fiske
3. Head lamp (Silva Cross Trail 2X; value NOK 1300,-). From Sport Lodge'n Trysil
4. Fishing rod with spinning reel (Abu Garcia; value NOK 900,-). From Intersport Trysil
5. 5 seasonal fishing permits in Trysil. From Trysil Fellesforening for jakt og fiske
6. Schnapps tray (value NOK ca. 500,-). From Handlaft & Tredesign
7. 5 fly boxes (8–10 flies in each). From Intersport Trysil and Sentrum Sport Trysil

All anglers will in summer 2018 receive a report with the results from the survey.

Thank you very much in advance for your contribution to fishery management in Trysil!

Tight lines!

Åste Sætre Liberg, master student, Norwegian University of Life Sciences (NMBU), Ås. Tel: (+47) 9119 5663. Email: fishingintrysil@nmbu.no

Stian Stensland, Associate Professor, Norwegian University of Life Sciences (NMBU), Ås. Email: stian.stensland@nmbu.no

VEDLEGG 8. PÅMINNELSES-E-POST 3

Emnefelt: Siste mulighet til å svare på: Fiskere i Trysil / Last chance to answer to: Anglers in Trysil

(English below.)

Siste mulighet til å svare på undersøkelsen om fiske i Trysil! Alle som fyller ut undersøkelsen er med i trekningen av premiene under.

Over 600 personer har allerede svart. Det er viktig at også DU svarer. Fordi framtidig fiskeforvaltning i Trysil må gjenspeile meningene til de som fisker kun 1–2 ganger i året til så vel de som fisker mye. Ditt svar bidrar til fiskeforvaltning og forskning.

[LINK]

Undersøkelsen tar rundt 15–20 minutter og går raskest å fylle ut på datamaskin/nettbrett. Har du startet på undersøkelsen, men ikke fullført, kan du bare klikke på linken over og fortsette der du slapp.

NMBU og lokale aktører i Trysil takker deg! Utrekkspremier:

1. Pengepremie på kr. 5000,-. Fra Trysil Fellesforening for jakt og fiske, Trysil Kommuneskoger og Trysil Elvelag
2. 2 overnattinger i 4 sengs campinghytte på Trysilelva Camping (i perioden 1.7–1.9), inkludert 4 ukekort på fiske i Trysil. Fra Trysilelva Camping og Trysil Fellesforening for jakt og fiske
3. Hodelykt (Silva Cross Trail 2X; verdi 1300,-). Fra Sport Lodge'n Trysil
4. Fiskestang m/haspelsnelle (Abu Garcia; verdi 900,-). Fra Intersport Trysil
5. 5 sesongkort på fiske i Trysil. Fra Trysil Fellesforening for jakt og fiske
6. Snapsbrett (verdi ca. 500,-). Fra Handlaft & Tredesign
7. 5 fluebokser (8–10 fluer i hver). Fra Intersport Trysil og Sentrum Sport Trysil

Til sommeren sendes et sammendrag av resultatene ut til alle fiskere.

Svar fra enkeltpersoner er konfidensielle og vil ikke kunne gjenkjennes i rapporter og publikasjoner.

Åste Sætre Liberg, masterstudent, Norges miljø- og biovitenskapelige universitet (NMBU), Ås. Tlf: (+47) 9119 5663. E-post: fishingintrysil@nmbu.no

Stian Stensland, førsteamanuensis, Norges miljø- og biovitenskapelige universitet (NMBU), Ås. E-post: stian.stensland@nmbu.no

VEDLEGG 8.1 PÅMINNELSES-E-POST 3 (ENGELSK)

Emnefelt: Siste mulighet til å svare på: Fiskere i Trysil / Last chance to answer to: Anglers in Trysil

(English version.)

Last chance to answer to the survey about fishing in Trysil! Everyone who fill in the survey are in the draw for the prizes below.

Over 600 people have already answered. It is important that also YOU answer. Because future fishing management in Trysil must reflect the opinions of those who only fish 1–2 times a year to as well those who fish a lot. Your answer contributes to fishing management and research.

Click here to fill in the survey:

[LINK]

The survey takes about 15–20 minutes and is fastest to fill in on a computer/tablet. If you have started the survey, but not completed, you can just click on the link above to continue where you left.

NMBU and local fishing providers in Trysil thank you! Everyone who answer are in the draw for:

1. Prize money NOK 5000,-. From Trysil Fellesforening for jakt og fiske, Trysil Kommuneskoger and Trysil Elvelag
2. 2 nights in 4 bed cabin at Trysilelva Camping (in the period 1.7–1.9), incl. 4 weekly fishing permits in Trysil. From Trysilelva Camping and Trysil Fellesforening for jakt og fiske
3. Head lamp (Silva Cross Trail 2X; value NOK 1300,-). From Sport Lodge'n Trysil
4. Fishing rod with spinning reel (Abu Garcia; value NOK 900,-). From Intersport Trysil
5. 5 seasonal fishing permits in Trysil. From Trysil Fellesforening for jakt og fiske
6. Schnapps tray (value NOK ca. 500,-). From Handlaft & Tredesign
7. 5 fly boxes (8–10 flies in each). From Intersport Trysil and Sentrum Sport Trysil

In summer 2018 a report with the results from the survey is sent out to all anglers.

Your answers are confidential, and no single person is identified in reports and publications.

Åste Sætre Liberg, master student, Norwegian University of Life Sciences (NMBU), Ås. Tel: (+47) 9119 5663. Email: fishingintrysil@nmbu.no

Stian Stensland, Associate Professor, Norwegian University of Life Sciences (NMBU), Ås. Email: stian.stensland@nmbu.no

VEDLEGG 9. SMS 1 OG SMS 2 MED INFO/PÅMINNELSE

SMS 1

Til norske/svenske/danske telefonnumre:

Hei! I går fikk du en undersøkelse per epost om ditt fiske i Trysil (fra fishingintrysil@nmbu.no) Har du svart, takker vi så mye! Hvis ikke, sjekk eposten din (også søppelposten). Ditt svar er viktig for fiskeforvaltningen. Takk for hjelpa! Mvh Åste Sætre Liberg, Universitet i Ås (NMBU).

SMS 2

Til norske/svenske/danske telefonnumre:

Hei! Siste mulighet for undersøkelsen: Fiskere i Trysil! Se fredagens epost fra fishingintrysil@nmbu.no (også søppelposten). Vi avslutter påminnelsene og takker for ditt bidrag! Mvh Åste Sætre Liberg, Universitetet i Ås (NMBU).

VEDLEGG 9.1 SMS 1 OG SMS 2 MED INFO/PÅMINNELSE (ENGELSK)

SMS 1

Til alle andre telefonnumre:

Hello! Yesterday, you received a survey about your fishing in Trysil (from fishingintrysil@nmbu.no). If you have answered, thank you! If not, check your email (also junk mail). Your answer is important for fishery management. Thanks a lot! Tight lines, Åste S Liberg, Norwegian University of Life Sciences.

SMS 2

Til alle andre telefonnumre:

Hello! Last chance to answer to the survey: Anglers in Trysil! See Friday's email from fishingintrysil@nmbu.no (also junk mail). We end the reminders and thank you for your contribution! Tight lines, Åste S. Liberg, Norwegian University of Life Sciences.

VEDLEGG 10. SPØRREUNDERSØKELSEN

SPØRREUNDERSØKELSE BLANT DE SOM HAR FISKET OG OPPHOLDT SEG I TRYSIL KOMMUNE

Om du aldri har fisket i Trysil, men f.eks. lånt ut din epostadresse til noen som har kjøpt kort, så får du mulighet til å krysse av for dette på spørsmål 1.

Når du fyller ut spørreskjemaet er det viktig at du svarer så grundig som mulig. Noen av spørsmålene kan være litt vanskelige å svare på eller ligne litt på hverandre. Vi håper likevel at du svarer så nøyte som mulig på alle spørsmålene. I undersøkelsen spør vi om fritidsfiske – dvs. fiske som foregår i fritida og med stang, snøre, oter, isfiske, garn eller teiner og der formålet ikke er å selge fangsten.

Denne informasjonen vises kun i forhåndsvisningen

Actions vil skje for følgende alternativer:

- Jeg har aldri fisket i Trysil : Vis avslutningsmeldingen

I) HAR DU FISKET I TRYSIL?

1) * Det siste året jeg fisket i Trysil (før 2018) var i:

2017

2016

2015

Før 2015

Jeg har aldri fisket i Trysil

II) DITT GENERELLE FISKE

Her inkluderes alt fiske – dvs. både i ferskvann og saltvann i Norge og ellers i verden.

2) Hvor mange år totalt har du drevet med fiske? Vennligst anslå antall år:

Velg...

Velg...

3) Hvordan vil du vurdere dine egne fiskeferdigheter i forhold til andre fiskere? Marker på en skala fra 1 til 7, der 1 = mye dårligere enn gjennomsnittet, og 7 = mye bedre enn gjennomsnittet.

1 = Mye dårligere enn gjennomsnittet

2

3

4

5

6

7 = Mye bedre enn gjennomsnittet

Vet ikke

4) Hvordan vil du vurdere dine egne kunnskaper om fiske og fiskeforvaltning i forhold til andre fiskere?

1 = Mye dårligere enn gjennomsnittet

2

3

4

5

6

7 = Mye bedre enn gjennomsnittet

Vet ikke

5) I hvilken grad er du enig eller uenig i følgende utsagn om ditt fiske? Marker på en skala fra 1 til 7, der 1 = svært uenig, og 7 = svært enig.

	Svært uenig = 1	2	3	4	5	6	Svært enig = 7
Hvis jeg sluttet med fising, ville jeg trolig miste kontakten med mange av mine venner	<input type="radio"/>	<input type="radio"/>	<input type="radio"/>	<input type="radio"/>	<input type="radio"/>	<input type="radio"/>	<input type="radio"/>
Mye av livet mitt er organisert rundt fising	<input type="radio"/>	<input type="radio"/>	<input type="radio"/>	<input type="radio"/>	<input type="radio"/>	<input type="radio"/>	<input type="radio"/>
Andre folk vil trolig si at jeg bruker for mye tid på fising	<input type="radio"/>	<input type="radio"/>	<input type="radio"/>	<input type="radio"/>	<input type="radio"/>	<input type="radio"/>	<input type="radio"/>
Andre fritidsaktiviteter interesserer meg ikke like mye som fising	<input type="radio"/>	<input type="radio"/>	<input type="radio"/>	<input type="radio"/>	<input type="radio"/>	<input type="radio"/>	<input type="radio"/>
Når jeg er på fisketur er jeg ikke fornøyd uten at jeg har fått fisk	<input type="radio"/>	<input type="radio"/>	<input type="radio"/>	<input type="radio"/>	<input type="radio"/>	<input type="radio"/>	<input type="radio"/>
En fisketur kan være vellykket, selv om jeg ikke får fisk	<input type="radio"/>	<input type="radio"/>	<input type="radio"/>	<input type="radio"/>	<input type="radio"/>	<input type="radio"/>	<input type="radio"/>
Hvis jeg ikke trodde jeg skulle få en eneste fisk, ville jeg ikke dratt på fisketur	<input type="radio"/>	<input type="radio"/>	<input type="radio"/>	<input type="radio"/>	<input type="radio"/>	<input type="radio"/>	<input type="radio"/>

6) Ta utgangspunkt i den dyreste fiskestanga (fiskespøet) som du selv eier og bruker (ikke snella inkludert). Hvis du skulle kjøpe den samme stanga eller tilsvarende i dag, hva ville veiledende pris i butikk ha vært? Vennligst angi en omtrentlig veiledende butikkpris, i kroner (NOK/SEK).

III) DE NESTE SPØRSMÅLENE HANDLER OM DEN SISTE FISKETUREN DU HADDE I TRYSIL. DET VIL SI SIST DU VAR I TRYSIL OG OGSÅ FISKET NOE.

7) * På denne turen, overnattet du noe sted i Trysil?

- Ja
- Nei
- Jeg er bosatt i Trysil

Denne informasjonen vises kun i forhåndsvisningen

Følgende kriterier må være oppfylt for at spørsmålet skal vises for respondenten:

- (
 - (
 - Hvis "På denne turen, overnattet du noe sted i Trysil?" er lik "Ja"))

8) Vennligst oppgi antall netter du overnattet i Trysil på denne turen.

Velg...

Denne informasjonen vises kun i forhåndsvisningen

Følgende kriterier må være oppfylt for at spørsmålet skal vises for respondenten:

- (
 - (
 - Hvis "På denne turen, overnattet du noe sted i Trysil?" er lik "Ja"))

9) Hvordan overnattet du i Trysil på denne turen? Flere kryss er mulig.

- Privat fritidsbolig/hytte eid av deg selv/familien din
- Privat innkvartering i hus eller hytte hos familie/venner
- Hotellrom, bed & breakfast, pensjonat eller leid leilighet/rom
- Leide fritidsbolig
- «Lav-standard» hytte, koie eller fiskebu utenom camping
- Campingplass (hytte, telt, campingvogn, bobil)
- Gratis overnatting i campingvogn/bobil utenom campingplass
- Gratis overnatting i telt eller liknende
- Annet, vennligst spesifiser:

Denne informasjonen vises kun i forhåndsvisningen

Følgende kriterier må være oppfylt for at spørsmålet skal vises for respondenten:

- (
 - (
 - Hvis "På denne turen, overnattet du noe sted i Trysil?" er lik "Nei" eller
 - Hvis "På denne turen, overnattet du noe sted i Trysil?" er lik "Ja")
-)

10) Hvem reiste du med på denne turen til Trysil? Flere kryss er mulig.

- Jeg reiste alene
- Sammen med ektefelle/samboer/partner
- Med barn 0–6 år
- Med barn 7–12 år
- Med tenåringer 13–17 år
- Med voksne barn eller andre familiemedlemmer
- Med venner/kollegaer eller en annen type organisert gruppe

Denne informasjonen vises kun i forhåndsvisningen

Følgende kriterier må være oppfylt for at spørsmålet skal vises for respondenten:

- (
 - (
 - Hvis "På denne turen, overnattet du noe sted i Trysil?" er lik "Nei" eller
 - Hvis "På denne turen, overnattet du noe sted i Trysil?" er lik "Ja")
-)

11) Hvilke andre aktiviteter enn fiskegjerde gjorde du i løpet av dette oppholdet i Trysil? Flere kryss er mulig.

- Sykling på vei
- Sykling på sti/i terreng
- Jakt
- Turgåing

- Rafting, juving, andre elvebaserte aktiviteter (foruten om fiske)
- Klatring (inkludert i klatrepark)
- Hesteridning
- Andre naturbaserte aktiviteter
- Golf
- Spiste på restaurant/spisested
- Kulturaktiviteter (musikk, kinobesøk, teater/spel, kulturarrangementer, museum osv.)
- Ingen andre aktiviteter enn fiske
- Andre aktiviteter. Skriv her:

Denne informasjonen vises kun i forhåndsvisningen

Følgende kriterier må være oppfylt for at spørsmålet skal vises for respondenten:

- (
 - (
 - Hvis "På denne turen, overnattet du noe sted i Trysil?" *er lik* "Nei" eller
 - Hvis "På denne turen, overnattet du noe sted i Trysil?" *er lik* "Nei"
 -)
 - eller
 - (
 - Hvis "Hvem reiste du med på denne turen til Trysil? Flere kryss er mulig." *er lik* "Med tenåringer 13–17 år" eller
 - Hvis "Hvem reiste du med på denne turen til Trysil? Flere kryss er mulig." *er lik* "Med voksne barn eller andre familiemedlemmer"
 - eller
 - Hvis "Hvem reiste du med på denne turen til Trysil? Flere kryss er mulig." *er lik* "Med barn 7–12 år" eller
 - Hvis "Hvem reiste du med på denne turen til Trysil? Flere kryss er mulig." *er lik* "Med venner/kollegaer eller en annen type organisert gruppe"
 - eller
 - Hvis "Hvem reiste du med på denne turen til Trysil? Flere kryss er mulig." *er lik* "Sammen med ektefelle/samboer/partner"
 - eller
 - Hvis "Hvem reiste du med på denne turen til Trysil? Flere kryss er mulig." *er lik* "Med barn 0–6 år"
 -)

12) De ulike andre personene i reisefølget ditt, hva gjorde de hovedsakelig på dette oppholdet? Flere kryss er mulig.

- Ingen andre aktiviteter enn fiske
- Fisket en del, men gjorde også andre aktiviteter
- Mest andre aktiviteter, men noe fiske
- Ingen fiske

Denne informasjonen vises kun i forhåndsvisningen

Følgende kriterier må være oppfylt for at spørsmålet skal vises for respondenten:

- (
 - (
 - Hvis "På denne turen, overnattet du noe sted i Trysil?" *er lik* "Nei" eller
 - Hvis "På denne turen, overnattet du noe sted i Trysil?" *er lik* "Ja"
 -)

)

13) Om det er andre aktiviteter du kunne tenke deg å delta på eller savner i Trysil kan du skrive det her:

0/4000

IV) DITT FISKE I TRYSIL SAMMENLIGNET MED ANDRE STEDER

14) Hvor mange år har du fisket i Trysil? Gi et best mulig anslag.

Velg...

15) Hvor mange dager brukte du på følgende fiske, det siste året du også fisket i Trysil? (Har du fisket én dag regnes det som en fiskedag uavhengig av hvor lenge du fisket.) Gi et best mulig anslag. Skriv 0 eller la stå åpent om du ikke gjorde den type fiske.

Laksefiske (laks, sjøørret og sjørøye).

Antall dager:

Innlandsfiske (andre arter enn i laksefiske). Antall dager:

Saltvannsfiske. Antall dager:

16) Det siste året du fisket i Trysil, hvor mange dager fisket du i:

Trysil. Omtrent antall dager:

Andre steder enn i Trysil. Omtrent antall dager:

17) Fisket du også i Engerdal kommune (rett nord for Trysil kommune) dette siste året?

Nei

Ja

Vet ikke

18) I hvor mange områder fisket du, det siste året du også fisket i Trysil? Alt innenfor samme kommune, enten det er i utlandet eller Norge, regner vi her til samme fiskeområde. Ta med både Norge og andre land. Vennligst anslå omtrentlig antall ulike fiskeområder:

Velg...

19) Hvor viktig eller ikke viktig var fiskemulighetene for at du besøkte Trysil det siste året du fisket der?

Jeg bor her fast

1 = Ikke viktig i det hele tatt

2

3

4

5

6

7 = Svært viktig

20) Hvilke av disse artene fisket du etter det siste året du fisket i Trysil? Flere kryss er mulig.

- Harr
- Ørret (öring)
- Gjedde
- Sik
- Abbor
- Røye (röding)
- Mort
- Lake
- Andre, hvilke?

21) Dersom du måtte velge én, hvilken av disse artene er/var den viktigste for deg å fiske etter når du fisker i Trysil? Sett kun ett kryss.

- Harr
- Ørret (öring)
- Gjedde
- Sik
- Abbor
- Røye (röding)
- Mort
- Lake
- Annen, hvilken?

22) Hvilke fiskeredskaper og/eller fiskemetoder benyttet du i Trysil da du fisket der ditt siste år? Flere kryss er mulig.

- Sluk (drag)/spinner/wobbler
- Mark (mask) eller annet naturlig agn
- Flue der lina/snøret utgjør kastevekten
- Flue m/kastedupp
- Oter (utter)
- Isfiske
- Garn
- Andre redskap, oppgi hvilke:

23) Hvis du bare kunne velge én type fiskeredskap og/eller fiskemetode i Trysil, hvilken av disse ville du valgt? Sett kun ett kryss.

- Sluk (drag)/spinner/wobbler
- Mark (mask) eller annet naturlig agn
- Flue der lina/snøret utgjør kastevekten
- Flue m/kastedupp
- Oter (utter)
- Isfiske
- Garn

- Annet redskap, oppgi hvilket:

24) I hvilken grad er du enig eller uenig i følgende påstander om gjenutsetting (fang-og-slipp/catch & release) av de fiskeartene du fisker etter i Trysil?

	Svært uenig = 1	2	3	4	5	6	Svært enig = 7
Gjenutsetting av fisk jeg kunne beholdt er sløsing med mat	<input type="radio"/>	<input type="radio"/>	<input type="radio"/>	<input type="radio"/>	<input type="radio"/>	<input type="radio"/>	<input type="radio"/>
Å sette ut igjen fisk bidrar til å sikre fiskestammene	<input type="radio"/>	<input type="radio"/>	<input type="radio"/>	<input type="radio"/>	<input type="radio"/>	<input type="radio"/>	<input type="radio"/>
Gjenutsetting av fisk er dyreplageri	<input type="radio"/>	<input type="radio"/>	<input type="radio"/>	<input type="radio"/>	<input type="radio"/>	<input type="radio"/>	<input type="radio"/>

25) Benyttet du deg av en fiskeguide (altså en innleid person) minst en av dagene det siste året du fisket i Trysil?

- Ja
 Nei

26) Hvor sannsynlig eller usannsynlig er det at du kommer til å benytte deg av fiskeguide en eller flere ganger neste år du fisker i Trysil?

- 1 = Svært usannsynlig
 2
 3
 4
 5
 6
 7 = Svært sannsynlig

27) Hvor kjøpte du fiskekort det siste året du fisket i Trysil? Flere kryss er mulig.

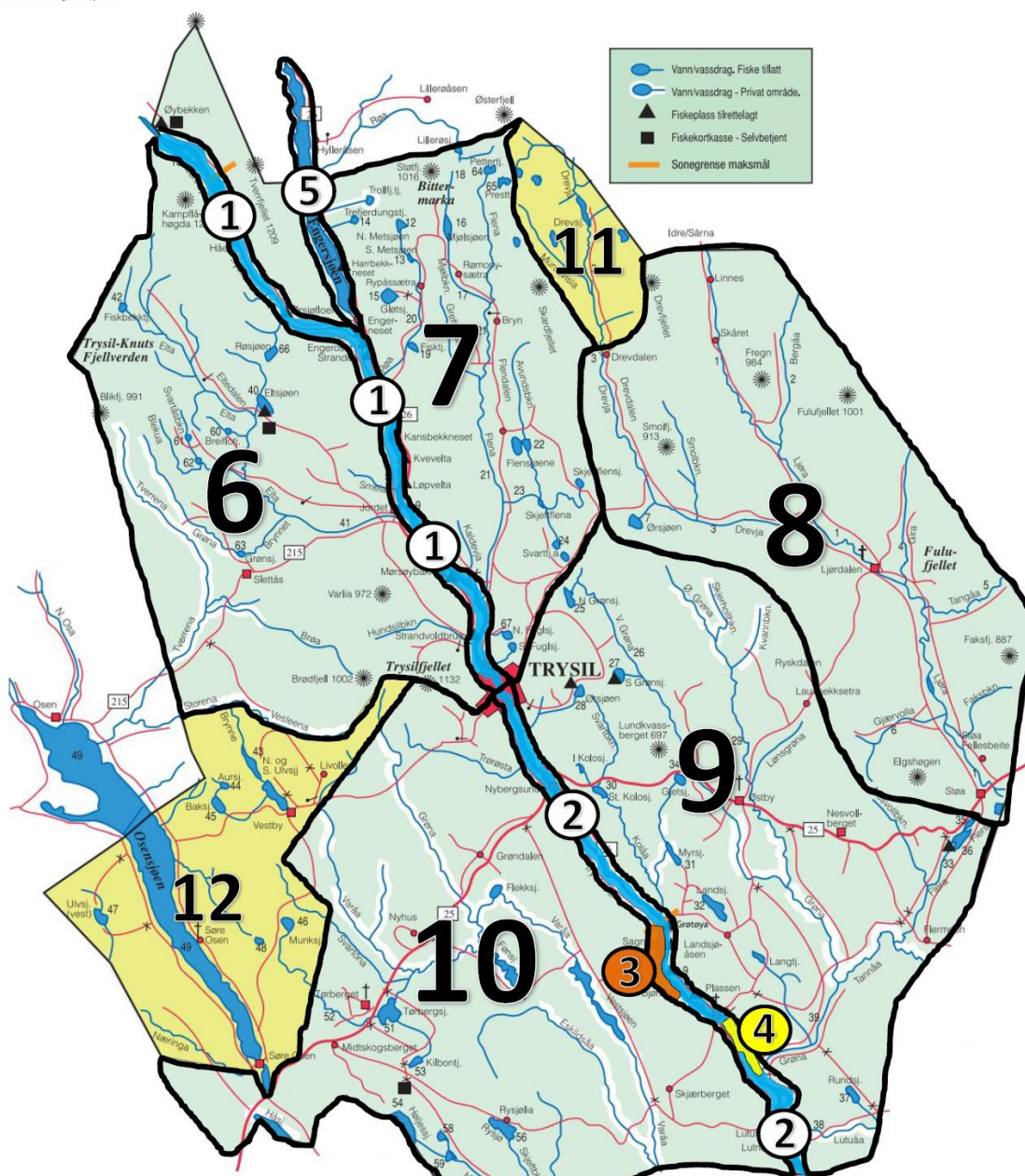
- Kjøpte fiskekort på internett
 Kjøpte hos forhandler, SOM registrerte kortet elektronisk uten at jeg fikk noe papirkort
 Kjøpte hos forhandler, OG fikk fiskekort på papir av forhandler
 Kjøpte på SMS
 Kjøpte fiskekort fra selvetjent kasse/«bompengepose»

28) Hvilken type fiskekort benyttet du deg av under ditt fiske i Trysil det siste året du fisket her? Flere kryss er mulig.

- Døgnkort
 2-/3-døgnkort
 Ukekort
 Sesongkort

KLIKK PÅ LINKEN UNDER FOR Å SE KART OVER TRYSIL:

[Fiskekart Trysil.pdf](#)



- ① Trysilelva NORD for brua i Trysil sentrum (Innbygda) (inkl. Sennsjøen)
- ② Trysilelva SØR for brua i Trysil sentrum (Innbygda) (utenom Vestsjøberget fluefiskesone og Gjerfloen fluefiskesone)
- ③ Vestsjøberget fluefiskesone
- ④ Gjerfloen fluefiskesone
- ⑤ Engersjøen, Engera
- ⑥ Elta-vassdraget, Eltsjøen, Trysil-Knuts Fjellverden, Fiskbekktjernet, Røsjøen, Smeia, Brynnet, Brøa, Hundsilbekken osv.
- ⑦ Bittermarka, Metsjøene, Gløtsjøen, Røa, Mjolsjøen, Flena-vassdraget, Flensjøene, Skjeftflena, Fuglsjøene osv.
- ⑧ Ljøra-vassdraget, Drevja osv.
- ⑨ Grøna-vassdraget, Nordre Grønsjøen, Søndre Grønsjøen, Ørsjøen, Kolosjøene, Myrsjøen, Landsjøen, Langtjernet, Flersjøen, Flera osv.
- ⑩ Tørbergsjøen, Varå-vassdraget, Holjå-vassdraget, Rysjøen, Eskildsåa, Trørøsta osv.
- ⑪ Drevdalen fiskekortområde
- ⑫ Osen fiskeadministrasjons fiskekortområde

29) Kryss av for hvilke områder i Trysil du fisket dette siste året. (Klikk på linkene over for å se kart over området). Flere kryss er mulig.

- 1: Trysilelva NORD for brua i Trysil sentrum (Innbygda) (inkl. Sennsjøen)
- 2: Trysilelva SØR for brua i Trysil sentrum (Innbygda) (utenom Vestsjøberget fluefiskesone og Gjerfloen fluefiskesone)

- 3: Vestsjøberget fluefiskesone
- 4: Gjerfloen fluefiskesone
- 5: Engersjøen, Engera
- 6: Elta-vassdraget, Eltsjøen, Trysil-Knuts Fjellverden, Fiskbekktjernet, Røsjøen, Smeia, Brynnet, Brøa, Hundsilbekken osv.
- 7: Bittermarka, Metsjøene, Gløtsjøen, Røa, Mjølssjøen, Flena-vassdraget, Flensjøene, Skjeftflena, Fuglsjøene osv.
- 8: Ljøra-vassdraget, Drevja osv.
- 9: Grøna-vassdraget, Nordre Grønsjøen, Søndre Grønsjøen, Ørsjøen, Kolosjøene, Myrsjøen, Landsjøen, Langtjernet, Flersjøen, Flera osv.
- 10: Tørbergsjøen, Varå-vassdraget, Høljå-vassdraget, Rysjøen, Eskildsåa, Trørøsta osv.
- 11: Drevdalen fiskekortområde
- 12: Osen fiskeadministrasjons fiskekortområde
- Jeg husker ikke/vet ikke hvor jeg fisket da jeg fisket i Trysil

30) Hvilket område fisket du mest i (fleest antall dager), det siste året du fisket i Trysil? FRA NÅ AV KALLER VI DETTE «DITT HOVEDOMRÅDE I TRYSIL».

Velg...

V) FISKET I DITT HOVEDOMRÅDE I TRYSIL

31) Hvor mange dager fisket du i ditt hovedområde i Trysil (området fra forrige spørsmål), det siste året du fisket i Trysil? Vennligst anslå antall dager. Gi et best mulig anslag.

Velg...

32) * Hvilke av disse artene fikk du i ditt hovedområde i Trysil, det siste året du fisket her? Flere kryss er mulig.

- Harr
- Ørret (öring)
- Gjedde
- Sik
- Abbor
- Røye (röding)
- Mort
- Lake
- Fikk ingen av disse artene

Over halvveis! Vi setter stor pris på at du svarer på denne viktige undersøkelsen. Vi minner også om premiene du er med i trekningen av: 1) 5000 kroner 2) 2 overnattinger på Trysilelva Camping inkl. uke-fiskekort 3) Hodelykt 4) Fiskestang m/haspelsnelle 5) Sesong-fiskekort Trysil 6) Snapsbrett 7) Flueboks.

33) Takk for at du fortsetter undersøkelsen! Trykk på neste for å gå videre.

Denne informasjonen vises kun i forhåndsvisningen

Følgende kriterier må være oppfylt for at spørsmålet skal vises for respondenten:

- (
 - (
 - Hvis "Hvilke av disse artene fikk du i ditt hovedområde i Trysil, det siste året du fisket her? Flere kryss er mulig." er lik "Harr"

)
)

34) Hvor mange HARRER fikk du i ditt hovedområde i Trysil, det siste året du fisket her? Gi et samlet anslag for året og ta med både avlivet og gjenutsatt fisk, og for de ulike lengdeklassene under. Skriv 0 eller la stå åpent om du ikke fikk fisk i den lengdeklassen. (GÅ VIDERE OM DU IKKE HUSKER.)

	Antall avlivet	Antall sluppet tilbake
Under 25 cm	<input type="text"/>	<input type="text"/>
25–39 cm	<input type="text"/>	<input type="text"/>
Over 39 cm	<input type="text"/>	<input type="text"/>

Denne informasjonen vises kun i forhåndsvisningen

Følgende kriterier må være oppfylt for at spørsmålet skal vises for respondenten:

- (
 - (
 - Hvis "Hvilke av disse artene fikk du i ditt hovedområde i Trysil, det siste året du fisket her? Flere kryss er mulig." er lik "Ørret (öring)")
-)

35) Hvor mange ØRRETER fikk du i ditt hovedområde i Trysil, det siste året du fisket her? Gi et samlet anslag for året og ta med både avlivet og gjenutsatt fisk, og for de ulike lengdeklassene under. Skriv 0 eller la stå åpent om du ikke fikk fisk i den lengdeklassen. (GÅ VIDERE OM DU IKKE HUSKER.)

	Antall avlivet	Antall sluppet tilbake
Under 25 cm	<input type="text"/>	<input type="text"/>
25–39 cm	<input type="text"/>	<input type="text"/>
Over 39 cm	<input type="text"/>	<input type="text"/>

Denne informasjonen vises kun i forhåndsvisningen

Følgende kriterier må være oppfylt for at spørsmålet skal vises for respondenten:

- (
 - (
 - Hvis "Hvilke av disse artene fikk du i ditt hovedområde i Trysil, det siste året du fisket her? Flere kryss er mulig." er lik "Gjedde")
-)

36) Hvor mange GJEDDER fikk du i ditt hovedområde i Trysil, det siste året du fisket her? Gi et samlet anslag for året og ta med både avlivet og gjenutsatt fisk, og for de ulike lengdeklassene under. Skriv 0 eller la stå åpent om du ikke fikk fisk i den lengdeklassen. (GÅ VIDERE OM DU IKKE HUSKER.)

	Antall avlivet	Antall sluppet tilbake
Under 40 cm	<input type="text"/>	<input type="text"/>
40–70 cm	<input type="text"/>	<input type="text"/>
Over 70 cm	<input type="text"/>	<input type="text"/>

Denne informasjonen vises kun i forhåndsvisningen

Følgende kriterier må være oppfylt for at spørsmålet skal vises for respondenten:

- (
 - (
 - Hvis "Hvilke av disse artene fikk du i ditt hovedområde i Trysil, det siste året du fisket her? Flere kryss er mulig." er lik "Sik"

37) Hvor mange SIKER fikk du i ditt hovedområde i Trysil, det siste året du fisket her? Gi et samlet anslag for året. (GÅ VIDERE OM DU IKKE HUSKER.)

Antall avlivet		Slapp du tilbake noen sik?	
		Ja	Nei
Sik	<input type="text"/>	<input type="radio"/>	<input type="radio"/>

Denne informasjonen vises kun i forhåndsvisningen

Følgende kriterier må være oppfylt for at spørsmålet skal vises for respondenten:

- (
 - (
 - Hvis "Hvilke av disse artene fikk du i ditt hovedområde i Trysil, det siste året du fisket her? Flere kryss er mulig." er lik "Abbor"

38) Hvor mange ABBORER fikk du i ditt hovedområde i Trysil, det siste året du fisket her? Gi et samlet anslag for året. (GÅ VIDERE OM DU IKKE HUSKER.)

Antall avlivet		Slapp du tilbake noen abbor?	
		Ja	Nei
Abbor	<input type="text"/>	<input type="radio"/>	<input type="radio"/>

Denne informasjonen vises kun i forhåndsvisningen

Følgende kriterier må være oppfylt for at spørsmålet skal vises for respondenten:

- (
 - (
 - Hvis "Hvilke av disse artene fikk du i ditt hovedområde i Trysil, det siste året du fisket her? Flere kryss er mulig." er lik "Røye (røding)"

39) Hvor mange RØYER fikk du i ditt hovedområde i Trysil, det siste året du fisket her? Gi et samlet anslag for året. (GÅ VIDERE OM DU IKKE HUSKER.)

Antall avlivet		Slapp du tilbake noen røye?	
		Ja	Nei
Røye	<input type="text"/>	<input type="radio"/>	<input type="radio"/>

Denne informasjonen vises kun i forhåndsvisningen

Følgende kriterier må være oppfylt for at spørsmålet skal vises for respondenten:

- (
 - (
 - Hvis "Hvilke av disse artene fikk du i ditt hovedområde i Trysil, det siste året du fisket her? Flere kryss er mulig." er lik "Mort"

40) Hvor mange MORTER fikk du i ditt hovedområde i Trysil, det siste året du fisket her? Gi et samlet anslag for året. (GÅ VIDERE OM DU IKKE HUSKER.)

	Antall avlivet	Slapp du tilbake noen mort?	
		Ja	Nei
Mort	<input type="text"/>	<input type="radio"/>	<input type="radio"/>

Denne informasjonen vises kun i forhåndsvisningen

Følgende kriterier må være oppfylt for at spørsmålet skal vises for respondenten:

- (
 - (
 - Hvis "Hvilke av disse artene fikk du i ditt hovedområde i Trysil, det siste året du fisket her? Flere kryss er mulig." er lik "Lake"

41) Hvor mange LAKER fikk du i ditt hovedområde i Trysil, det siste året du fisket her? Gi et samlet anslag for året. (GÅ VIDERE OM DU IKKE HUSKER.)

	Antall avlivet	Slapp du tilbake noen lake?	
		Ja	Nei
Lake	<input type="text"/>	<input type="radio"/>	<input type="radio"/>

VI) FISKEREGLER, FORVALTNING OG TILRETTELEGGING AV FISKE I TRYSIL

42) I hvilken grad er du enig eller uenig i følgende påstander om fluefiskesoner i Trysil? (Dvs. soner der kun fluefiske er tillatt.)

	Svært uenig = 1 2 3 4 5 6 7 = Svært enig						
	1	2	3	4	5	6	7
Jeg er generelt positiv til fluefiskesoner	<input type="radio"/>	<input type="radio"/>	<input type="radio"/>	<input type="radio"/>	<input type="radio"/>	<input type="radio"/>	<input type="radio"/>
Trysilområdet er så stort at det bør være plass til enkelte fluefiskesoner	<input type="radio"/>	<input type="radio"/>	<input type="radio"/>	<input type="radio"/>	<input type="radio"/>	<input type="radio"/>	<input type="radio"/>
Fluefiskesonene innskrenker allmennhetens fiske	<input type="radio"/>	<input type="radio"/>	<input type="radio"/>	<input type="radio"/>	<input type="radio"/>	<input type="radio"/>	<input type="radio"/>
Det er viktig at barn kan få fiske med all slags stangredskap (spøredskap) i fluefiskesonene	<input type="radio"/>	<input type="radio"/>	<input type="radio"/>	<input type="radio"/>	<input type="radio"/>	<input type="radio"/>	<input type="radio"/>

43) I Trysil gjennomføres det ulike tilretteleggingstiltak (anpassningsåtgärder) innen fiske. I hvilken grad synes du det er viktig eller ikke viktig at følgende prioriteres:

Ikke viktig i det hele tatt =	<input type="radio"/>
Svært viktig	<input type="radio"/>

54) I hvilken grad er du enig eller uenig i de følgende påstandene?

	Svært uenig = 1	2	3	4	5	6	Svært enig = 7
Jeg vil fiske i Trysil igjen	<input type="radio"/>	<input type="radio"/>	<input type="radio"/>	<input type="radio"/>	<input type="radio"/>	<input type="radio"/>	<input type="radio"/>
Jeg vil anbefale fisket i Trysil til andre personer	<input type="radio"/>	<input type="radio"/>	<input type="radio"/>	<input type="radio"/>	<input type="radio"/>	<input type="radio"/>	<input type="radio"/>
Jeg vil snakke positivt om fisket i Trysil til andre personer	<input type="radio"/>	<input type="radio"/>	<input type="radio"/>	<input type="radio"/>	<input type="radio"/>	<input type="radio"/>	<input type="radio"/>

IX) DIN BAKGRUNN

55) Din alder:

Velg...

56) Kjønn

Kvinne Mann Annet

57) Hva er det høyeste utdanningsnivået som du har fullført?

- Grunnskole (7–10 år)
- Videregående skole eller liknende (10–12/13 år)
- Bachelorgrad eller liknende, eller 1–4 år på universitet/høyskole
- Mastergrad/hovedfag/PhD eller liknende, eller mer enn 4 år på universitet/høyskole
- Annet

58) Er du medlem i noen av de følgende typene foreninger/organisasjoner? Flere kryss er mulig.

- Fuglekikker/ornitologisk forening
- Fjellvandring/fjellklatringsforening/-organisasjon
- Jeger- eller fiskerforening
- Sykling-/terrensyklingforening
- Idrettslag
- Annen type friluftslivsforening/-organisasjon
- Miljø-/naturvernorganisasjon
- Ingen av disse

59) Din bruttoinntekt (før skatt) i 2017?

Velg...

60) * Hvilket land bor du i?

Velg...

Denne informasjonen vises kun i forhåndsvisningen

Følgende kriterier må være oppfylt for at spørsmålet skal vises for respondenten:

- (
 - (
 - Hvis "Hvilket land bor du i?" er lik "Norge"

61) Hvilken kommune bor du i?

Velg...

62) Har du kommentarer til spørreundersøkelsen, om fisket i Trysil, fiskeregler eller forvaltning, så kan du skrive det her. Spesielt interessant er det å høre hva du eventuelt mener er bra og hva du mener bør gjøres annerledes i Trysil. Trykk på send til slutt.

0/4000

Send

100 % fullført

Tusen takk for ditt bidrag til forskning og forvaltning!

Spørreundersøkelsen inngår i BIOTOUR-prosjektet «Fra stedsbaserte naturressurser til verdifulle opplevelser: Reiselivet i den nye bioøkonomien». Les mer her: www.nmbu.no/biotour

VEDLEGG 10.1 SPØRREUNDERSØKELSEN (ENGELSK)

SURVEY OF THOSE WHO HAVE FISHED AND STAYED IN TRYSIL MUNICIPALITY (KOMMUNE)

If you have never fished in Trysil, but let someone use your email address to register for a fishing permit (license), you will be able to tick this alternative in question 1.

When completing the survey, please answer as accurate as possible. Some questions might seem somewhat difficult to answer or resemble other questions. We still ask you to answer as accurately as possible to all questions. In this survey we ask about recreational fishing – i.e. fishing with rod, line, utter board, ice fishing, nets or traps, happening during your off-work time and with a purpose not to sell the catch.

This box is shown in preview only.

These actions will take effect for the following alternatives:

- Jeg har aldri fisket i Trysil : Display thank you note

I) HAVE YOU FISHED IN TRYSIL?

1) * The last year I fished in Trysil (before 2018) was in:

- 2017
- 2016
- 2015
- Before 2015
- I have never fished in Trysil

II) YOUR OVERALL FISHING

Here we include all fishing – i.e. both in freshwater and seawater and both in Norway and elsewhere.

2) How many years in total have you been fishing? Please indicate approximate number of years:

Select...

3) How would you rate your fishing skills compared to other fishermen? Mark on a scale from 1 to 7, where 1 = much lower than average, and 7 = much higher than average.

- 1 = Much lower than average
- 2
- 3
- 4
- 5
- 6
- 7 = Much higher than average
- I don't know

4) How would you rate your knowledge about fishing and fishing management compared to other fishermen?

- 1 = Much lower than average
- 2
- 3
- 4
- 5
- 6
- 7 = Much higher than average
- I don't know

5) To what extent do you agree or disagree with these statements? Mark on a scale from 1 to 7, where 1 = strongly disagree, and 7 = strongly agree.

	Strongly disagree = 1	2	3	4	5	6	Strongly agree = 7
If I stopped fishing, I would probably lose touch with a lot of my friends	<input type="radio"/>	<input type="radio"/>	<input type="radio"/>	<input type="radio"/>	<input type="radio"/>	<input type="radio"/>	<input type="radio"/>
I find that a lot of my life is organized around fishing	<input type="radio"/>	<input type="radio"/>	<input type="radio"/>	<input type="radio"/>	<input type="radio"/>	<input type="radio"/>	<input type="radio"/>
Others would probably say I spend too much time fishing	<input type="radio"/>	<input type="radio"/>	<input type="radio"/>	<input type="radio"/>	<input type="radio"/>	<input type="radio"/>	<input type="radio"/>
Other leisure activities don't interest me as much as fishing	<input type="radio"/>	<input type="radio"/>	<input type="radio"/>	<input type="radio"/>	<input type="radio"/>	<input type="radio"/>	<input type="radio"/>
When I go fishing, I'm not satisfied unless I catch at least something	<input type="radio"/>	<input type="radio"/>	<input type="radio"/>	<input type="radio"/>	<input type="radio"/>	<input type="radio"/>	<input type="radio"/>
A fishing trip can be successful even if no fish are caught	<input type="radio"/>	<input type="radio"/>	<input type="radio"/>	<input type="radio"/>	<input type="radio"/>	<input type="radio"/>	<input type="radio"/>
If I thought I wouldn't catch any fish, I wouldn't go fishing	<input type="radio"/>	<input type="radio"/>	<input type="radio"/>	<input type="radio"/>	<input type="radio"/>	<input type="radio"/>	<input type="radio"/>

6) Consider the most expensive fishing rod that you own and use (reel not included). If you were to buy a similar fishing rod or an equivalent one today in a store, how much would it cost? Please give an estimated retail (store) price in EUROS.

III) THE NEXT QUESTIONS ARE ABOUT YOUR LAST FISHING TRIP TO TRYSIL. THAT IS, THE LAST TIME YOU VISITED TRYSIL AND ALSO DID SOME FISHING.

7) * On this trip, did you stay overnight in Trysil?

- Yes
- No
- I have my permanent residency in Trysil (I live in Trysil)

This box is shown in preview only.

The following criteria must be fulfilled for this question to be shown:

- (
 - (
 - If "På denne turen, overnattet du noe sted i Trysil?" equals "Yes"

8) How many nights did you stay in Trysil on this trip?

Select...

This box is shown in preview only.

The following criteria must be fulfilled for this question to be shown:

- (
 - (
 - If "På denne turen, overnattet du noe sted i Trysil?" equals "Yes"

9) What kind of accommodation did you have in Trysil on this trip? Check all options that apply.

- Private cabin/second home owned by you/your family
- Private accommodation in house/cabin at family/friends

- Hotel room, bed & breakfast or paid for apartment/room
- Rented cabin/second home
- «Low standard» cabin/cottage/hut outside campsite
- Campsite (cabin, tent, camper-/caravan)
- Free accommodation in camper-/caravan outside of campsite
- Free accommodation in tent or similar
- Other, please specify:

This box is shown in preview only.

The following criteria must be fulfilled for this question to be shown:

- (
 - (
 - If "På denne turen, overnattet du noe sted i Trysil?" equals "No"
 - or
 - If "På denne turen, overnattet du noe sted i Trysil?" equals "Yes"

10) Who were you travelling with? Check all options that apply.

- Travelled alone
- Spouse/cohabitant/partner
- Children age 0-6
- Children age 7-12
- Children age 13-17
- Adult children/other family members
- Friends/colleagues/organized group

This box is shown in preview only.

The following criteria must be fulfilled for this question to be shown:

- (
 - (
 - If "På denne turen, overnattet du noe sted i Trysil?" equals "No"
 - or
 - If "På denne turen, overnattet du noe sted i Trysil?" equals "Yes"

11) Which activities other than fishing did you engage in during your visit to Trysil? Check all options that apply.

- Road cycling
- Terrain/trail/off-road cycling (mountain biking)
- Hunting
- Hiking
- Rafting, canyoning, other river activities (besides fishing)
- Climbing (also climbing park)

- Horse riding
- Other nature-based activities
- Golf
- Went to a restaurant/dining place
- Culture-based activities (music, cinema, theater, cultural events, museum etc.)
- No other activities than fishing
- Other activities. Write here:

This box is shown in preview only.

The following criteria must be fulfilled for this question to be shown:

- (
 - (
 - If "På denne turen, overnattet du noe sted i Trysil?" equals "Yes"
 - or
 - If "På denne turen, overnattet du noe sted i Trysil?" equals "No"
 -)
 - or
 - (
 - If "Hvem reiste du med på denne turen til Trysil? Flere kryss er mulig." equals "Children age 13-17"
 - or
 - If "Hvem reiste du med på denne turen til Trysil? Flere kryss er mulig." equals "Adult children/other family members"
 - or
 - If "Hvem reiste du med på denne turen til Trysil? Flere kryss er mulig." equals "Children age 7-12"
 - or
 - If "Hvem reiste du med på denne turen til Trysil? Flere kryss er mulig." equals "Friends/colleagues/organized group"
 - or
 - If "Hvem reiste du med på denne turen til Trysil? Flere kryss er mulig." equals "Spouse/cohabitant/partner"
 - or
 - If "Hvem reiste du med på denne turen til Trysil? Flere kryss er mulig." equals "Children age 0-6"
 -)
-)

12) The other people in your travel group, what did they mainly do on this stay? Check all options that apply.

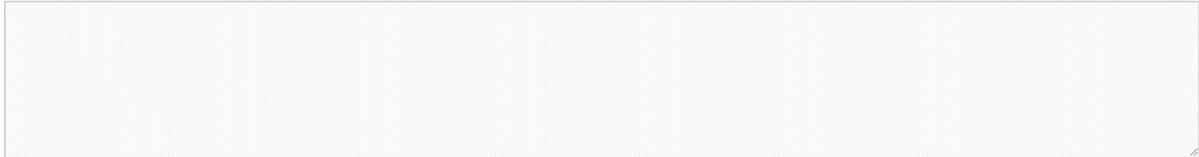
- No other activities than fishing
- Fished a bit, but also did other activities
- Mostly other activities, but some fishing
- No fishing

This box is shown in preview only.

The following criteria must be fulfilled for this question to be shown:

- (
 - (
 - If "På denne turen, overnattet du noe sted i Trysil?" equals "No"
 - or
 - If "På denne turen, overnattet du noe sted i Trysil?" equals "Yes"
 -)
-)

13) If there are other activities you would like to do or miss in Trysil, you can write them here:



0/4000

IV) YOUR FISHING IN TRYSIL COMPARED TO OTHER FISHING SITES

14) How many years have you been fishing in Trysil? Give an estimate.

Select...

15) The last year you fished in Trysil: how many days did you spend on the following type of fishing? (Any day you spent at least some time fishing counts as one day.) Give an estimate. Write 0 or leave open if you did not do that type of fishing.

Salmon fishing (salmon, sea trout and sea-run char). Number of days:

Inland fishing (other freshwater species than in salmon fishing). Number of days:

Saltwater fishing. Number of days:

16) The last year you fished in Trysil, how many days did you fish in:

Trysil. Approximately number of days:

Other places/sites than in Trysil. Approximately number of days:

17) Did you also fish in Engerdal municipality (just north of Trysil municipality) that last year?

No

Yes

Don't know

18) How many sites did you fish, the last year you also fished in Trysil? All waters within the same municipality, whether abroad or in Norway, we count as the same site. Count both sites in Norway and other countries. Please estimate the approximate number of different fishing sites:

Select...

19) How important were fishing opportunities in your decision to travel to Trysil, the last year you went fishing in Trysil?

I live here permanently

1 = Not at all important

2

3

4

5

6

7 = Very important

20) Which of these species did you fish for the last year you fished in Trysil? Check all options that apply.

- Grayling
 - Trout
 - Pike
 - Whitefish
 - Perch
 - Char
 - Roach
 - Burbot
 - Others, which?
-

21) If you had to choose one, which of these species is/was the most important for you to fish for when in Trysil? Click one option.

- Grayling
 - Trout
 - Pike
 - Whitefish
 - Perch
 - Char
 - Roach
 - Burbot
 - Other, which?
-

22) What type of gear did you use when you went fishing in Trysil your last year? Check all options that apply.

- Spoon/wobbler/spinning gear
 - Worm or other natural bait
 - Fly fishing
 - Flies fished with spinning gear
 - Utter board (Oter)
 - Ice fishing
 - Net
 - Other gear, please state:
-

23) If you could choose only one type of gear for your fishing in Trysil, what would you prefer? Click one option.

- Spoon/wobbler/spinning gear
 - Worm or other natural bait
 - Fly fishing
 - Flies fished with spinning gear
 - Utter board (Oter)
 - Ice fishing
 - Net
 - Other gear, what:
-

24) Do you agree or disagree about the following statements about catch & release of those species you fish for in Trysil?

	Strongly disagree = 1	2	3	4	5	6	Strongly agree = 7
Release of fish I could have kept is wasting food	<input type="radio"/>	<input type="radio"/>	<input type="radio"/>	<input type="radio"/>	<input type="radio"/>	<input type="radio"/>	<input type="radio"/>
To release fish contributes to protecting the fish stocks	<input type="radio"/>	<input type="radio"/>	<input type="radio"/>	<input type="radio"/>	<input type="radio"/>	<input type="radio"/>	<input type="radio"/>
Release of fish is cruelty to animals	<input type="radio"/>	<input type="radio"/>	<input type="radio"/>	<input type="radio"/>	<input type="radio"/>	<input type="radio"/>	<input type="radio"/>

25) Did you use a professional (paid for) fishing guide at least one of the days, the last year you went fishing in Trysil?

- Yes
- No

26) How likely or unlikely is it that you will use a fishing guide one or more times the next year you fish in Trysil?

- 1 = Very unlikely
- 2
- 3
- 4
- 5
- 6
- 7 = Very likely

27) Where did you buy a fishing license? Check all options that apply.

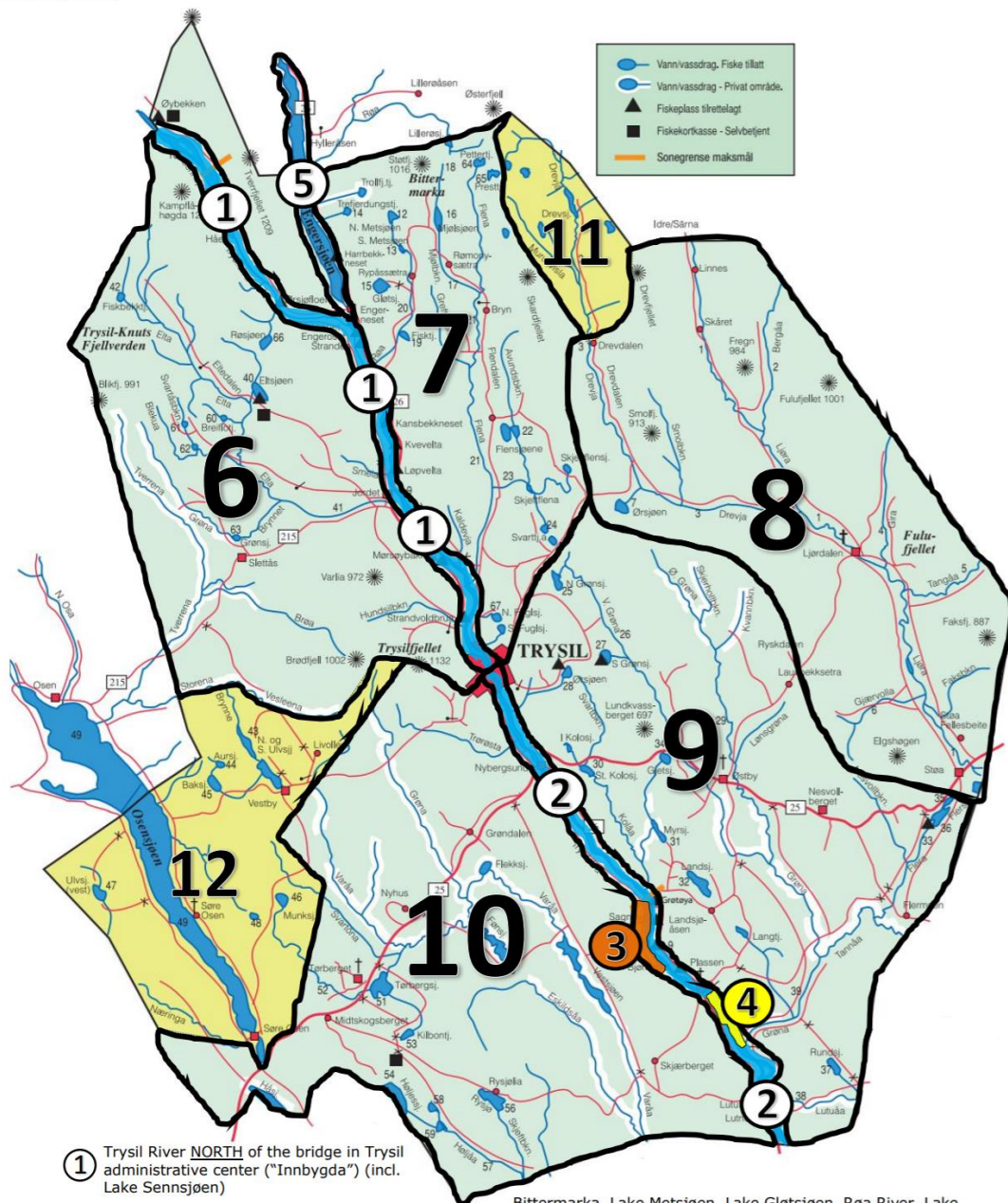
- Bought on the internet
- Bought at a retailer, WHO registered the license electronically without me getting a license-paper card
- Bought at a retailer, AND got a license-paper card
- Bought via SMS
- Bought from self-service box

28) What type of fishing license (permit) did you use during your fishing in Trysil the last year you fished in Trysil? Check all options that apply.

- Day permit
- 2-/3-days permit
- Week permit
- Season permit

CLICK ON THE LINK BELOW TO SEE THE MAP OF TRYSIL:

[Fishing map Trysil.pdf](#)



- ① Trysil River **NORTH** of the bridge in Trysil administrative center ("Innbygda") (incl. Lake Sennsjøen)
- ② Trysil River **SOUTH** of the bridge in Trysil administrative center ("Innbygda") (except for Vestsjøberget Fly Fishing zone and Gjerfloen Fly Fishing zone)
- ③ Vestsjøberget Fly Fishing zone
- ④ Gjerfloen Fly Fishing zone
- ⑤ Lake Engersjøen, Engera River
- ⑥ Elta River, Lake Eltsjøen, Trysil-Knuts Fjellverden, Lake Fiskbekktjernet, Lake Røsjøen, Smeia River, Brøa River etc.
- ⑦ Bittermarka, Lake Metsjøen, Lake Gløtsjøen, Røa River, Lake Mjøsjoen, Flena River, Lake Flensjøen, Skjeffflena River, Lake Fuglsjøen etc.
- ⑧ Ljøra River, Drevja River etc.
- ⑨ Grøna River, Lake Grønsjøen, Lake Ørsjøen, Lake Kolosjøen, Lake Myrsjøen, Lake Landsjøen, Lake Langtjernet, Lake Flersjøen, Flera River etc.
- ⑩ Lake Tørbergsjøen, Varåa River, Høljåa River, Lake Rysjøen, Eskildsåa River, Trørøsta River etc.
- ⑪ Drevdalen fishing license area
- ⑫ Osen fishing license area

29) State which areas in Trysil you fished this past year. Click on the link above to view the map of the Trysil area. Check all options that apply.

- 1: Trysil River NORTH of the bridge in Trysil administrative center ("Innbygda") (incl. Lake Sennsjøen)
- 2: Trysil River SOUTH of the bridge in Trysil administrative center ("Innbygda") (except for Vestsjøberget Fly Fishing zone and Gjerfloen Fly Fishing zone)
- 3: Vestsjøberget Fly Fishing zone

- 4: Gjerfloen Fly Fishing zone
- 5: Lake Engersjøen, Engera River
- 6: Elta River, Lake Eltsjøen, Trysil-Knuts Fjellverden, Lake Fiskbekktjernet, Lake Røsjøen, Smeia River Brøa River etc.
- 7: Bittermarka, Lake Metsjøen, Lake Gløtsjøen, Røa River, Lake Mjølvsjøen, Flena River, Lake Flensjøen, Skjeftflena River, Lake Fuglsjøen etc.
- 8: Ljøra River, Drevja River etc.
- 9: Grøna River, Lake Grønsjøen, Lake Ørsjøen, Lake Kolosjøen, Lake Myrsjøen, Lake Landsjøen, Lake Langtjernet, Lake Flersjøen, Flera River etc.
- 10: Lake Tørbergsjøen, Varåa River, Høljåa River, Lake Rysjøen, Eskildsåa River, Trørøsta River etc.
- 11: Drevdalen fishing license area
- 12: Osen fishing license area
- I don't remember/know where I fished when I fished in Trysil

30) Which area did you fish the most in (highest number of days), the last year you fished in Trysil? FROM NOW ON WE CALL THIS "YOUR MAIN TRYSIL AREA".

Select...

V) FISHING IN YOUR MAIN TRYSIL AREA

31) How many days did you spend fishing in your main Trysil area (the area from the previous question), the last year you fished in Trysil? Please estimate the number of days. Give an estimate.

Select...

32) * Which of these species did you catch in your main Trysil area, the last year you fished here? Check all options that apply.

- Grayling
- Trout
- Pike
- Whitefish
- Perch
- Char
- Roach
- Burbot
- Caught none of these species

More than half completed! We appreciate your response to this important survey. We also remind you about the prizes you are in the draw of: 1) NOK 5000,- 2) 2 nights at Trysilelva Camping incl. weekly fishing permit Trysil 3) Head lamp 4) Fishing rod with spinning reel 5) Seasonal fishing permit Trysil 6) Schnapps tray 7) Fly box.

33) Thank you for continuing! Click next to move on.

This box is shown in preview only.

The following criteria must be fulfilled for this question to be shown:

- (
 - (

- If "Hvilke av disse artene fikk du i ditt hovedområde i Trysil, det siste året du fisket her? Flere kryss er mulig." equals "Grayling"

34) How many GRAYLING did you catch in your main Trysil area, the last year you fished here? Give a total estimate for the year and include both killed and released fish, and for the different length classes below. Write 0 or leave open if you did not get fish in that length class. (MOVE ON IF YOU DON'T REMEMBER.)

	Number of killed	Number of released
Under 25 cm	<input type="text"/>	<input type="text"/>
25–39 cm	<input type="text"/>	<input type="text"/>
Over 39 cm	<input type="text"/>	<input type="text"/>

This box is shown in preview only.

The following criteria must be fulfilled for this question to be shown:

- (
 - (
 - If "Hvilke av disse artene fikk du i ditt hovedområde i Trysil, det siste året du fisket her? Flere kryss er mulig." equals "Trout"

35) How many TROUT did you catch in your main Trysil area, the last year you fished here? Give a total estimate for the year and include both killed and released fish, and for the different length classes below. Write 0 or leave open if you did not get fish in that length class. (MOVE ON IF YOU DON'T REMEMBER.)

	Number of killed	Number of released
Under 25 cm	<input type="text"/>	<input type="text"/>
25–39 cm	<input type="text"/>	<input type="text"/>
Over 39 cm	<input type="text"/>	<input type="text"/>

This box is shown in preview only.

The following criteria must be fulfilled for this question to be shown:

- (
 - (
 - If "Hvilke av disse artene fikk du i ditt hovedområde i Trysil, det siste året du fisket her? Flere kryss er mulig." equals "Pike"

36) How many PIKES did you catch in your main Trysil area, the last year you fished here? Give a total estimate for the year and include both killed and released fish, and for the different length classes below. Write 0 or leave open if you did not get fish in that length class. (MOVE ON IF YOU DON'T REMEMBER.)

	Number of killed	Number of released
Under 40 cm	<input type="text"/>	<input type="text"/>
40–70 cm	<input type="text"/>	<input type="text"/>
Over 70 cm	<input type="text"/>	<input type="text"/>

This box is shown in preview only.

The following criteria must be fulfilled for this question to be shown:

- (
 - (
 - If "Hvilke av disse artene fikk du i ditt hovedområde i Trysil, det siste året du fisket her? Flere kryss er mulig." equals "Whitefish"

37) How many WHITEFISH did you catch in your main Trysil area, the last year you fished here? Give a total estimate for the year. (MOVE ON IF YOU DON'T REMEMBER.)

	Number of killed	Did you release any whitefish?	
		Yes	No
Whitefish	<input type="text"/>	<input type="radio"/>	<input type="radio"/>

This box is shown in preview only.

The following criteria must be fulfilled for this question to be shown:

- (
 - (
 - If "Hvilke av disse artene fikk du i ditt hovedområde i Trysil, det siste året du fisket her? Flere kryss er mulig." equals "Perch"

38) How many PERCH did you catch in your main Trysil area, the last year you fished here? Give a total estimate for the year. (MOVE ON IF YOU DON'T REMEMBER.)

	Number of killed	Did you release any perch?	
		Yes	No
Perch	<input type="text"/>	<input type="radio"/>	<input type="radio"/>

This box is shown in preview only.

The following criteria must be fulfilled for this question to be shown:

- (
 - (
 - If "Hvilke av disse artene fikk du i ditt hovedområde i Trysil, det siste året du fisket her? Flere kryss er mulig." equals "Char"

39) How many CHAR did you catch in your main Trysil area, the last year you fished here? Give a total estimate for the year. (MOVE ON IF YOU DON'T REMEMBER.)

	Number of killed	Did you release any char?	
		Yes	No
Char	<input type="text"/>	<input type="radio"/>	<input type="radio"/>

This box is shown in preview only.

The following criteria must be fulfilled for this question to be shown:

- (
 - (
 - If "Hvilke av disse artene fikk du i ditt hovedområde i Trysil, det siste året du fisket her? Flere kryss er mulig." equals "Roach"

40) How many ROACH did you catch in your main Trysil area, the last year you fished here? Give a total estimate for the year. (MOVE ON IF YOU DON'T REMEMBER.)

	Number of killed	Did you release any roach?	
		Yes	No
Roach	<input type="text"/>	<input type="radio"/>	<input type="radio"/>

This box is shown in preview only.

The following criteria must be fulfilled for this question to be shown:

- (
 - (
 - If "Hvilke av disse artene fikk du i ditt hovedområde i Trysil, det siste året du fisket her? Flere kryss er mulig." equals "Burbot"

41) How many BURBOT did you catch in your main Trysil area, the last year you fished here? Give a total estimate for the year. (MOVE ON IF YOU DON'T REMEMBER.)

	Number of killed	Did you release any burbot?	
		Yes	No
Burbot	<input type="text"/>	<input type="radio"/>	<input type="radio"/>

VI) FISHING REGULATIONS, MANAGEMENT, ENHANCEMENT, AND FACILITATION IN TRYSIL

42) To what extent do you agree or disagree with the following statements about fly fishing zones in Trysil? (That is zones where only fly fishing is allowed.)

	Strongly disagree = 1	2	3	4	5	6	Strongly agree = 7
I'm generally positive to fly fishing zones	<input type="radio"/>	<input type="radio"/>	<input type="radio"/>	<input type="radio"/>	<input type="radio"/>	<input type="radio"/>	<input type="radio"/>
The Trysil area is so big that there should be enough space for some fly fishing zones	<input type="radio"/>	<input type="radio"/>	<input type="radio"/>	<input type="radio"/>	<input type="radio"/>	<input type="radio"/>	<input type="radio"/>
Fly fishing zones limit fishing for the public	<input type="radio"/>	<input type="radio"/>	<input type="radio"/>	<input type="radio"/>	<input type="radio"/>	<input type="radio"/>	<input type="radio"/>
It is important that children are allowed to use any fishing gear even in the fly fishing zones	<input type="radio"/>	<input type="radio"/>	<input type="radio"/>	<input type="radio"/>	<input type="radio"/>	<input type="radio"/>	<input type="radio"/>

43) In Trysil, several management actions are done to enhance fishing. To what extent do you think it is important or not important that the following is prioritized:

Not at all important = 1	2	3	4	5	6	Very important = 7
--------------------------	---	---	---	---	---	--------------------

54) To what extent do you agree or disagree to the following statements?

	Strongly disagree = 1	2	3	4	5	6	Strongly agree = 7
I will go fishing in Trysil again	<input type="radio"/>	<input type="radio"/>	<input type="radio"/>	<input type="radio"/>	<input type="radio"/>	<input type="radio"/>	<input type="radio"/>
I will recommend fishing in Trysil to other people	<input type="radio"/>	<input type="radio"/>	<input type="radio"/>	<input type="radio"/>	<input type="radio"/>	<input type="radio"/>	<input type="radio"/>
I will speak positive about fishing in Trysil to other people	<input type="radio"/>	<input type="radio"/>	<input type="radio"/>	<input type="radio"/>	<input type="radio"/>	<input type="radio"/>	<input type="radio"/>

IX) YOUR BACKGROUND

55) Your age:

Select...

56) Gender

Female Male Other

57) What is your highest completed level of education?

- Primary/secondary school (1-9/10 years)
- High school or equivalent (10-12/13 years)
- Bachelor degree or 1-4 years at university
- Master/PhD degree or more than 4 years at university
- Other

58) Are you a member of any of the following types of organization? Check all options that apply.

- Birdwatching/amateur ornithologist organization
- Hiking/mountaineering organization
- Fishing/hunting organization
- Cyclist/biking organization
- Athletic/sports club/organization
- Other kind of outdoor recreation organization
- Environment/nature conservation organization
- Not a member of any such organization

59) Your gross income (before tax) in 2017?

Select...

60) * Which country do you live in?

Select...

This box is shown in preview only.

The following criteria must be fulfilled for this question to be shown:

- (
 - (
 - If "Hvilket land bor du i?" equals "Norway"

61) Which municipality (commune) do you live in?

Select...

62) If you have comments about the survey, about fishing in Trysil, fishing rules or management, you are welcome to write it here. Of particular interest is to hear what you think is good and what you think should be done differently in Trysil. Click send when finished.

0/4000

Send

100 % completed

Thank you very much for your contribution to research and management!

The survey is part of the BIOTOUR project «From place-based natural resources to value-added experiences: Tourism in the new bio-economy». Read more here: www.nmbu.no/en/projects/biotour



Norges miljø- og biovitenskapelige universitet
Noregs miljø- og biovitenskapelige universitet
Norwegian University of Life Sciences

Postboks 5003
NO-1432 Ås
Norway