



Norges miljø- og
biovitenskapelige
universitet

Masteroppgave 2017 30 stp
Fakultet for miljøvitenskap og naturforvaltning

Besøkendes holdninger og preferanser for tilrettelegging i Ånderdalen nasjonalpark- en kvalitativ og kvantitativ tilnærming

Visitor`s attitudes and preferences towards
facilitations in Ånderdalen national park

Gørill Jeanette Danielsen
Naturbasert reiseliv

Forord

Denne masteroppgaven markerer avslutningen på ett treårig bachelorstudium i Biologi, miljø og klima ved Norges arktiske universitet i Tromsø og Svalbard og et toårig masterprogram, Naturbasert reiseliv ved Norges miljø- og biovitenskapelige universitet på Ås. Oppgaven omhandler naturbasert reiseliv i Ånderdalen nasjonalpark på Senja i Troms. Min familie er fra Senja og det har vært utrolig spennende og en fornøyelse å ha fått være med på prosjektet. På grunnlag av økt interesse for den nordnorske naturen og turer i skog og mark, ble det i 2016 satt i gang ett flerårig prosjekt med omfattende besøkskartlegging av populære turstier på Senja, hvor Ånderdalen nasjonalpark var ett av områdene som skulle besøkskartlegges. Prosjektet er ett samarbeid mellom Midt-Troms friluftsråd (MTF), Ånderdalen nasjonalparkstyre, Norsk institutt for naturforskning (NINA) og Norges miljø- og biovitenskapelige universitet (NMBU).

Jeg ønsker å takke alle informanter og respondenter for åpenhet, kunnskap og engasjement rundt prosjektet. Deretter vil jeg takke Ingve Birkeland, nasjonalparkforvalter i Ånderdalen nasjonalpark og Espen Prestbakmo, daglig leder for Midt-Troms friluftsråd for all lokalkunnskap og samarbeid og finansiering. Deretter vil jeg rette en stor takk til min hovedveileder førsteamanuensis Stian Stensland for tålmodighet, tilgjengelighet og ikke minst en dyktig og trygg veiledning rundt min oppgave. Takk til Vegard Gundersen, seniorforsker ved NINA for kunnskap og uvurderlig samarbeid rundt besøkskartleggingen og for grundig veiledning i innspurten av min oppgave, og til NINA for finansiering rundt prosjektet. Jeg vil takke mine samarbeidsstudenter i prosjektet, Marie Anderzén, Maria Eline Sørensen og Mariann Fredriksen og mine «partners in crime» på lesesalen for pizzastunder, synspunkter og diskusjoner- Jeg hadde ikke klart dette uten dere! Til sist vil jeg få takke min kjære storesøster, Lene, som har vært en uvurderlig ressurs, gitt meg unik veiledning og satt av utallige timer til mitt arbeid. Du er en mentor og ett stort forbilde for meg, så utrolig gla i deg.

«Jeg ønsker å besøke Norge for å oppleve den norske naturen på norsk vis»

(Slovensk turist, besøkende i Ånderdalen nasjonalpark, sommeren 2016)

Ås, 11. mai 2017



Sammendrag

Ånderdalen nasjonalpark er en del av den nordnorske spektakulære naturen som opplever voldsom økning i reiseliv og friluftsliv. I forbindelse med høy trafikk på turstier på Senja ble det startet opp ett prosjekt for å få mer kunnskap om populære friluftsområder på øya, hvor Ånderdalen nasjonalpark var en av områdene. I den forbindelse var det i min masteroppgave interessant å se hvem som besøkte Ånderdalen nasjonalpark, hvilke preferanser for tilrettelegging de hadde, samt å se på forskjeller mellom besøkende med ulik geografisk tilknytning. Besøkskartleggingen ble gjennomført sommeren 2016 i Ånderdalen nasjonalpark ved hjelp av 2 ferdselstellere og 2 selvregistreringskasser med svarskjema i lokalitetene Gjeska og Hyttekroa. I tillegg ble det foretatt 11 intervjuer med besøkende i nasjonalparken. Totalt ble det innsamlet 524 svarskjema, hvor 61 % av respondentene var internasjonale og 37 % var nordmenn. For å se på forskjeller mellom besøkende med ulik geografisk tilknytning ble enveis ANOVA og krysstabulering brukt i analysen, og for å se hvilke faktorer som påvirket preferanser for tilrettelegging, ble multippel regresjon brukt. Informanter fra intervjuene var med på å få ett bedre innblikk i den virkelige situasjonen og bidro med å forklare noen av sammenhengene man finner i det kvantitative datasettet.

Det ble grovt sett avdekket to segmenter av besøkende i Ånderdalen nasjonalpark. Det første segmentet er lokale friluftsfolk med regional eller lokal tilknytning som bruker parken som familiepark. Disse var positive til tilrettelegging og det å møte andre folk i parken. Det andre segmentet, de tilreisende, hovedsakelig internasjonale turister, ønsket mindre grad av tilrettelegging og hadde gjerne ett annet motiv for besøket i nasjonalparken enn det første segmentet. Nederlendere var de som ønsket minst grad av tilrettelegging.

Nøkkelbegrep: naturbasert reiseliv, friluftsliv, nasjonalpark, besøkskartlegging, preferanse for tilrettelegging

Abstract

Ånderdalen national park located on Senja, is part of the spectacular nature in Northern Norway that is experiencing an increase in tourism and outdoor recreation. Because of the dense traffic in some of Senjas hiking trails a project was launched to increase the knowledge about popular nature areas on the island, where Ånderdalen national park was one of the sites to be studied. In my master's thesis, it was interesting to see who visited Ånderdalen national park, what preferences they had to physical facilitations and look at differences between visitors with different geographical connections. The visitor monitoring was conducted the summer of 2016 in Ånderdalen national park using 2 visitor counters and 2 self-registration-boxes with a response form and 11 interviews were conducted with visitors who visited the national park. A total of 524 respondents answered the self-registration form, were 61 % of these were international visitors and 37 % was Norwegian. To look at differences between visitors with different geographies, one-way ANOVA and cross-tabulation were used in the analysis. To see which factors influenced preferences for facilitations, multiple regression was used. Informants from interviews helped to get a better insight into the real situation and could explain some of the contexts found in the quantitative data set.

There were roughly observed two segments of visitors in Ånderdalen national park. The first segment were local outdoor recreationists with regional or local association who use the park as a family area. They were positive for facilitating and meeting other people in the park. The second segment, tourists visiting Senja, mainly international visitors, wanted less facilitation and their motives for visiting the national park was not the same as for first segment. The Dutch appeared as the group who wanted least facilitations.

Keywords: Nature-based tourism, outdoor recreation, national park, visitor monitoring, preferences for facilitations

Innholdsfortegnelse

Forord	i
Sammendrag	ii
Abstract	iii
1.0 Innledning	1
2.0 Problemstilling	4
3.0 Teori og begreper	5
3.1 Definisjoner.....	5
3.2 Forvaltning av nasjonalparker.....	7
3.3 Tilrettelegging og purisme.....	7
3.4 Bæreevne for både besøkende og natur.....	8
.....	9
3.5 Spekteret av rekreasjonsmuligheter (ROS).....	9
4.0 Metode	11
4.1 Studieområdet.....	11
4.2 Forskningsdesign.....	13
4.2.1 Metodetriangulering.....	13
4.2.2 Spørreundersøkelse i felt.....	14
4.2.3 Dybdeintervjuer.....	16
4.3 Innsamlede data.....	17
4.4 Dataanalyse.....	19
4.2.1 Bosted og nasjonalitet.....	19
4.4.2 Preferanser for tilrettelegging.....	22
5.0 Resultat	24
5.1 Ferdselstillinger.....	24
5.2 Forskjeller mellom hjemsteds kategorier.....	26
5.2.1 Bakgrunn og bruksmønster.....	26

5.2.2 Tidligere erfaring, tilknytning og kunnskap om området	28
5.2.3 Preferanser for ulike typer fysisk tilrettelegging	31
5.2.4 Preferanser for sosial tilrettelegging	34
5.3 Faktorer som påvirkes av preferanser for tilrettelegging	37
6. Diskusjon.....	38
6.1 Diskusjon om resultat.....	38
6.2 Begrensninger med studiet	42
6.3 Praktisk betydning.....	43
6.4 Videre forskning.....	44
7. 0 Konklusjon.....	45
8.0 Referanser	46

Tabeller

Tabell 1: Informanter fra dybdeintervjuer; fordelt på alder, yrke, bosted og hjemstedskategori.....	19
Tabell 2: Forklaring av variabler brukt i analyse for enveis ANOVA og krysstabulering.....	21
Tabell 3: Forklaring av variabler brukt i multipl regressjonsanalyse.....	23
Tabell 4: Resultat av de besøkendes kjønn, adferd og hovedformål med turen.....	30
Tabell 5: Resultat av de besøkendes bakgrunn, bruksmønster og preferanser for tilrettelegging sammenliknet mot hjemsteds kategorier.....	36
Tabell 6: Estimerte resultat av multipl regressjonsanalyse.....	37

Figurer

Figur 1: Illustrert modell av naturbasert reiseliv og friluftsliv i samfunnet.....	6
Figur 2: Det tresidige rammeverket for utendørs rekreasjon.....	9
Figur 3: Teoretisk rammeverk for sonering av vernede områder.....	10
Figur 4: Oversiktskart for Ånderdalen nasjonalpark.....	12
Figur 5: Oversikt over turstier og plassering av svarkasser.....	14
Figur 6: Svarkasse utplassert i Gjeska.....	16
Figur 7: Oversikt over respondenter fra spørreundersøkelse i Ånderdalen nasjonalpark fordelt på internasjonale og nordmenn.....	18
Figur 8: Oversikt over respondenter fordelt på hjemstedkategorier.....	18
Figur 9: Ferdelsregistreringer i Ånderdalen nasjonalpark ved Hyttekroa for perioden 1. juli til 1. oktober 2016.....	25
Figur 10: Viser fordeling av ferdsel i Ånderdalen nasjonalpark i perioden 1.juli- 1.oktober 2016.....	25
Figur 11: Viser gjennomsnittlig fordeling av ferdsel i Ånderdalen nasjonalpark i perioden 1.juli- 1.oktober 2016.....	26

Vedlegg

Vedlegg 1: Svarskjema i Ånderdalen nasjonalpark på norsk, engelsk og tysk.	
Vedlegg 2: Frontplakat for selvregistreringskasse.	
Vedlegg 3: Instruks for utfylling av svarskjema.	
Vedlegg 4: Utskrift av henvendelse til etterundersøkelse på e-post på norsk og engelsk.	
Vedlegg 5: Semi-strukturert intervjuguide.	
Vedlegg 6: Oversikt over respondenter fordelt på hjemland.	
Vedlegg 7: Oversikt over norske respondenter fordelt på poststed.	
Vedlegg 8: Ferdelsdata registrert av ferdselsteller ved Hyttekroa i perioden 1. juli – 1. oktober 2016.	

1.0 Innledning

Over de siste seks tiårene har det totale reiselivet globalt vokst seg opp til å bli en av de største, raskest voksende næringene i verden og i 2015 økte internasjonale turistankomster¹ med 4,6 %, hvorav den største relative veksten oppleves i Europa, (World tourism Organization [UNWTO], 2016 s. 3). For norsk reiseliv betyr også dette vekst, og internasjonale turistankomster til Norge økte med hele 12 % i 2015 (Innovasjon Norge, 2015 s. 15) og interessen for Norge som feriemål øker (Innovasjon Norge, 2015 s. 5; Nærings- og fiskeridepartementet, 2017 s. 5). Av utenlandske gjestedøgn er det Tyskland som innehar den største andelen med hele 18 % i 2015 (Innovasjon Norge, 2015 s. 21). Totalt utgjør reiselivet i Norge per 2014 4,1 % av brutto nasjonalprodukt, og som står for 6,7 % av sysselsettingen i Norge (Innovasjon Norge, 2015 s. 6; Statistisk sentralbyrå, 2016). Naturen er for store deler av Norge selve grunnlaget for norsk reiseliv (Nærings- og fiskeridepartementet, 2017 s. 53-65). Naturopplevelser er den viktigste aktiviteten for de utenlandske turistene, og dette står også høyt på lista hos nordmenn, (Innovasjon Norge, 2015 s. 39; Miljødirektoratet, 2015 s. 5) da friluftsliv er en viktig del av norsk kultur (Klima- og miljødepartementet, 2016 s. 7).

Nord-Norge regnes per 2015 som den tredje største landsdelen med kommersielle gjestedøgn² (Innovasjon Norge, 2015 s. 23). Det sies ofte at Senja er hele Norge i et nøtteskall, fordi det har alt av fjell, skog, vann, fjord og hav. På grunn av spektakulær natur på Senja er ett populært friluftsområde og feriemål for turister og de siste årene har interessen for friluftslivet økt også her. Dette har hatt konsekvenser som høy trafikk på stier i naturområdene på Senja (Unosen, 2016). På andre områder som eksempelvis Trolltunga i Odda og området Lofoten ser man nå at den økende turiststrømmen setter både infrastruktur og beredskap på prøve (Fjellveit, 2016; Wig, 2016). Noe av den samme problematikken har også vist seg på Senjas mest populære fjell, Segla, hvor toppturen ble vurdert fjernet fra «ti-på-topp» på grunnlag av slitasje (Moe, 2015, 28. august). Ånderdalen nasjonalpark (eneste nasjonalpark på Senja) er ett populært natur- og friluftsområde som har opplevd kraftig vekst i besøkende de siste årene, med henholdsvis 3000 - 4000 besøkende både i 2014 og 2015, I. Birkeland, nasjonalparkforvalter, Ånderdalen nasjonalparkstyre, (e-post den 27. februar 2017). Besøkskarleggingen av Ånderdalen nasjonalpark er en del av forvaltningsplanen til nasjonalparken som startet opp i

¹ Turistankomster inkluderer reiser mellom landegrenser med minimum overnatting, og inkluderer ikke reiser i eget land.

² Samlebegrep for overnattinger på kommersielle overnattingssteder som hotell, camping, hyttegrend og vandrerhjem.

2013, der en samlet rapport skal ferdigstilles i 2017 og ligge som grunnlag for utviklingen av en besøksstrategi, Nasjonalparkstyret Ånderdalen nasjonalpark (2012). *Tiltaksplan 2013-2014*. Upublisert manuskript; Nasjonalparkstyret Ånderdalen nasjonalpark (2016). *Tiltaksplan 2016-2017*. Upublisert manuskript.

Etter at «fjellteksten» kom i 2003 har det vært ett underliggende politisk mål om å øke verdiskaping ved bruk av fjellområder og verneområder (Prp nr. 65 (2002-2003), 2003 s. 140-150). Dette ble for alvor satt ut i livet den 13. april 2015 med den nye merkevare- og besøksstrategien for nasjonalparker lansert av klima- og miljødepartementet (Miljødirektoratet, 2015, 13. april). Den nye strategien skal legge til rette for at nasjonalparkstyrene skal utvikle besøksstrategier basert på besøkskartlegginger, samt brukes i markedsføringen av reiselivet i Norge. I henhold til dette utga miljødirektoratet «Veileder for besøksforvaltning i norske verneområder» som har til hensikt å «vise hvilke tiltak (informasjon, fysisk tilrettelegging, sonering, oppsyn etc.) som er nødvendige for å balansere verneverdier, besøkende og lokal verdiskaping i et verneområde, slik at en oppnår størst mulig nytte for alle tre interesser» (Miljødirektoratet, 2015 s. 7). Allemannsretten gir fri tilgang til naturområder i Norge, den har befestet sin stilling med siste friluftsmelding, og det er ikke politisk ønskelig å hindre folks tilgang til arealer gjennom forbud og restriksjoner i bruk i tid og rom (Klima- og miljødepartementet, 2016 s. 143). I stedet må man lete etter løsninger som leder og kanalisierer trafikken til mindre besøkte områder, mer robuste områder eller å tilrettelegge for det økende besøksantallet, samt sørge for god og tilgjengelig informasjon og kommunikasjon om stedet man besøker (Miljødirektoratet, 2015 s. 32-33). Besøksstrategier som utvikles bør være ett resultat av en kartlegging av områdets bæreevne innenfor både besøksantall og naturgrunnlag sett i sammenheng med forvaltningsmessige mål for de enkelte nasjonalparker (figur 2). Sonering ved bruk av rammeverket ROS, spekteret av rekreasjonsmuligheter er en løsning som kan være med på å kanalisere trafikk unna sårbar natur, slik at man balanserer vern og bruk innenfor nasjonalparker (figur 3).

I forbindelse med den nye strategien utføres det nå ett omfattende pilotprosjekt av besøksforvaltning i 4 nasjonalparker som spenner seg over 4 år fra 2014- 2017, R. Sørensen, nasjonalparkforvalter, Rondane- Dovre nasjonalparkstyre (e-post 8.mai 2017). Her er det blitt utført besøkskartlegging i Rondane, Jotunheimen, Hallingskarvet og Varangerhalvøya, med ett mål om å utvikle besøksforvaltning som forvaltningsverktøy i alle Norges nasjonalparker, samt å ha overføringsverdi også til andre verneområder (Vistad, Gundersen & Wold, 2014 s. 11).

For å kartlegge de besøkendes preferanser for tilrettelegging i naturområder har det siden 2002 ofte vært brukt en forenklet purismeskala som kartlegger graden av «purisme» i området (Vistad & Vorkinn, 2012). Den forenklete purismeskala segmenterer de besøkende på grunnlag av hvilke preferanser for tilrettelegging de har eller det å møte andre mennesker på tur, hvorav «lav-puristen» ønsker en større grad av tilrettelegging og «høy-purist» ønsker liten grad av tilrettelegging og ønsker å møte få folk på turen (Vistad & Vorkinn, 2012). Skalaen ble testet ut gjennom 8 besøkskartlegginger, hvor det ble observert tydelige forskjeller i distribusjonen i purismegruppesammensetningen mellom de ulike studiene. «Lav-purister» dominerte nasjonalparkene (Jotunheimen og Rondane) og høyeste andel av «høy-purister» ble observert blant villreinjegere på Dovrefjell samt turister på avsidesliggende steder på Svalbard. Det ble avdekket at de fleste besøkende i nasjonalparker («lav-purister»), søker kvalitetsopplevelser i naturområder med urørt preg og ett tilrettelagt og trygt miljø (Vistad & Vorkinn, 2012). I studiet fra Svalbard som i større grad er uberørt enn nasjonalparker på fastlandet, er det avdekket en meget stor andel høy-purister, spesielt kom franskmenn ut som svært puristiske (Hagen, Eide, Fangel & Vistad, 2012 s. 32). Gjennom en besøkskartlegging på Island ble det avdekket at besøkende som ferdet i nasjonalparkene var mindre puristiske enn i høylandet (Sæþórsdóttir, 2010). Mye av de samme resultatene ble observert i pilotprosjektene i besøksforvaltningen (Vistad et al., 2014). Foreløpige resultater fra Hallingskarvet, som har høy grad av tilrettelegging viste en overvekt av lavpurister (69%). Også her ble det observert en klar forskjell mellom purismegruppene og ulik nasjonalitet, hvorav internasjonale besøkende generelt var mer puristiske enn nordmenn. Varangerhalvøya nasjonalpark i Finnmark innehar svært lite tilrettelegging for friluftsliv og turisme, med få eller ingen merkede stier og tråkk. Observasjoner herfra viste en lavere andel lavpurister (48 %) og en høy andel høypurister (23 %) sammenliknet med andre nasjonalparker. De mest puristiske brukerne var utlendingene (Vistad et al., 2014).

Med bakgrunn i dette var det interessant å se hvem som besøkte Ånderdalen nasjonalpark samt hvilke preferanser for tilrettelegging de hadde. I denne masteroppgaven har jeg på grunnlag av besøkskartleggingen som ble gjennomført, sett på forskjeller på besøkende med ulik geografisk tilknytning, samt hvilke faktorer som kan ha noe å si for deres preferanser for tilrettelegging. Jeg vil på grunnlag av dette si noe om hvilke tiltak som vil være hensiktsmessig for Ånderdalen nasjonalpark, om mine resultater er sammenlignbare med andre undersøkelser, samt hva som blir viktig å finne mer ut av i fremtidige undersøkelser.

2.0 Problemstilling

Hovedmålsettingen med denne oppgaven var å gjøre en besøkskartlegging i Ånderdalen nasjonalpark. Min problemstilling er todelt. I første omgang ønsket jeg å kartlegge hvordan faktorer som sosiodemografi, bruksmønster, kjennskap og tilknytning til nasjonalparken, preferanser for fysisk tilrettelegging og det å møte andre folk på tur varierte med geografisk tilknytning. Derneft ønsket jeg å finne forklaringsvariabler for de besøkendes preferanser for tilrettelegging og det å møte andre folk på tur.

Mine forskningsspørsmål er:

Spørsmål 1: Hva kjennetegner de besøkende i Ånderdalen nasjonalpark?

Spørsmål 2: Er det forskjeller i sosiodemografi og bruksmønsteret hos besøkende med ulik geografisk tilknytning i Ånderdalen nasjonalpark?

Spørsmål 3: Er det forskjeller på hvor mange ganger man har besøkt området og hvordan man fikk kjennskap til området hos besøkende med ulik geografisk tilknytning i Ånderdalen nasjonalpark?

Spørsmål 4: Er det forskjeller i holdninger til fysisk tilrettelegging hos besøkende med ulik geografisk tilknytning?

Spørsmål 5: Er det forskjeller i holdninger til det å møte andre mennesker på tur og hvordan varierer dette med de besøkendes geografisk tilknytning?

Spørsmål 6: Hva er de viktigste forklaringene til de besøkendes holdninger til tilrettelegging og det å møte andre besøkende på tur?

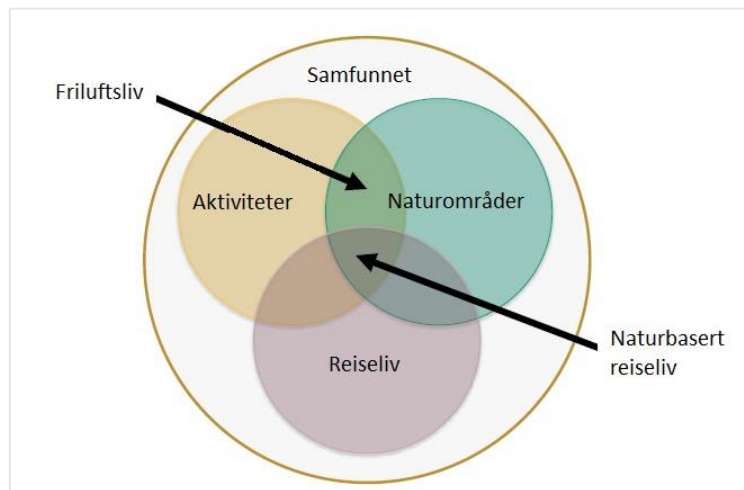
3.0 Teori og begreper

3.1 Definisjoner

Det har lenge vært viktig med riktige definisjoner da dette er en nødvendighet for å både kunne måle aktiviteten innenfor spesifikke områder, og for å også kunne jobbe målrettet for å oppnå nasjonale mål satt for hver spesifikk aktivitet. Dette kommer fram i friluftsmeldingen fra 2015, men også i andre rapporter der man diskuterer nødvendigheten for definisjoner (Fredman, Wall-Reinius & Lundberg, 2009 s. 8; Klima- og miljødepartementet, 2016 s. 10). Verdens turismeorganisasjon har definert reiseliv som; «[...] virksomheten til personer som reiser til og bor på steder utenfor sitt vanlige miljø for ikke mer enn ett år på rad for fritid, arbeid og andre grunner» (Goeldner & Ritchie, 2006: s 7). Naturbasert reiseliv sies å være en underkategori av reiselivet og Fredman, et al., (2009) har definert naturbasert reiseliv (på svensk: naturturism) som: «Naturturism omfattar människors aktiviteter när de vistas i naturområden utanför sin vanliga omgivning» (s. 24). Selv om denne definisjon ikke er offisiell mener jeg det er en god definisjon som forklarer hva naturbasert reiseliv er, da den omfatter begreper som «naturområder», «aktiviteter» og «utenfor sitt vanlige miljø».

Definisjonen om friluftslivet kom først fram i stortingsmeldingen om friluftsliv fra 1987, den ble oppfulgt i meldingen i 2001, og i 2015, hvor den legger til grunn for følgende definisjon: «Opphold og fysisk aktivitet i friluft i fritiden med sikte på miljøforandring og naturopplevelse» (Klima- og miljødepartementet, 2016 s.10; Miljøverndepartementet, s. 68-72; Miljøverndepartementet 2001 kap. 3.5.2). Friluftslivet i Norge har lenge vært en sentral del av vår identitet helt fra romantikkens alder, og stammer tilbake til tiden da friluftsliv var en nødvendighet i form av høsting, jakt og fiske (Dervo et al., 2014 s.30-31; Klima- og miljødepartementet, 2016 s.14). I dag er opprettholdelsen av disse gamle tradisjoner mer forbundet med selve naturopplevelsen, en plass å drive fysisk aktivitet og ett sted for avkobling (Klima- og miljødepartementet, 2016 s. 14). Satsning på friluftslivet i Norge de siste årene kommer mye av den helsebringende effekten friluftslivet har på befolkningen. Gjennom friluftslivsmeldingen som kom ut mars 2015, vises det til flere rapporter som viser den helsefrembringende effekten friluftsliv, naturopplevelse og fysisk aktivitet har for både voksne og unge, der blant annet helsedirektoratet har estimert en økt velferdsgevinst dersom de som i dag er inaktiv innen friluftsliv går til aktiv eller delvis aktiv innenfor friluftsliv (Klima- og miljødepartementet, 2016 s. 15).

Det som skiller naturbasert reiseliv fra friluftsliv er at naturbasert reiseliv omfatter aktiviteter som utføres «utenfor sitt vanlige miljø». Den gjeldende definisjonen for friluftsliv inneholder både begrepene «aktivitet» og «natur», men ikke «vanlige omgivelser». Fossgard, 21. september 2016, har i sin forelesing om friluftsliv og naturbasert reiseliv valgt å bruke Fossgard og Stenslands (2013 fig. 1) modell for å illustrere friluftslivets og det naturbaserte reiselivets plass i samfunnet (figur 1).



Figur 1: Illustrert modell av naturbasert reiseliv og friluftsliv i samfunnet. Modell av Fossgard og Stensland (2013), redigert av Fossgard, 21. september 2016.

Der man finner naturbasert reiseliv, finner man også praktiserende friluftsliv. Det kan derfor være vanskelig å skille disse to virksomheter. Naturbasert reiseliv kan også sees på som et felles gode til friluftslivet, eller omvendt da en økt satsning på begge områder øker graden av tilretteleggingen som er et allment gode (Klima- og miljødepartementet, 2016 s. 99-108). Allemannsretten som gir fri tilgang til utmark i Norge er ett gode og selve grunnlaget for friluftslivet (Klima- og miljødepartementet, 2016 s. 10) men for den naturbaserte reiselivsnæringen er fri tilgang til naturressursene både en utfordring og ett gode med tanke på verdiskapning og utnyttelse av en felles ressurs, samt at naturen er en nøkkelfaktor som de er totalt avhengige av, men ikke har kontroll over (Fredman, Wall-Reinius & Grundén, 2012; Lundberg & Fredman, 2012).

I nasjonalparker i Norge finner man både utøvende friluftsliv samt tilhørende naturbasert reiseliv, og forvaltningens oppgave er å sørge for ett dynamisk vern av parkene, hvor bruk og vern går hånd i hånd (Aas & Vistad, 2003 s. 9-10; Haukeland, Vistad, Stokke & Daugstad, 2013). Vern av naturverdiene i nasjonalparkene kommer alltid først i de tilfeller der det er konflikt mellom bruk og vern, og det er derfor det er viktig med kunnskap om

naturverdiene og de besøkende. Forvaltningen skal være kunnskapsbasert og eventuelle tiltak som settes i gang skal sårbarhets-vurderes med tanke på naturverdiene (Haukeland, 2011).

3.2 Forvaltning av nasjonalparker

Norske nasjonalparker er vernet gjennom naturmangfoldlovens § 35 og omfatter «større naturområder som inneholder særegne eller representative økosystemer eller landskap og som er uten tyngre naturinngrep» (Naturmangfoldloven, 2009 § 35). Loven om ferdsel i nasjonalparker bygger på allemannsretten som en innlemmet i Friluftsløven (1957 § 1) som skal sikre allmennhetens rett til ferdsel og opphold i naturen, hvorav naturmangfoldlovens § 35 bestemmer at all ferdsel til fots tillatt etter friluftsløvens regler, og skal kun begrenses eller forbys «dersom det er nødvendig for å bevare planter eller dyr, kulturminner eller geologiske forekomster» (Naturmangfoldloven, 2009 § 35). I 2010 ble forvaltningsmodellen for nasjonalparker i Norge endret fra en statlig styring til en mer lokal styring beskrevet i (Miljøverndepartementet, 2009 s. 25). I dag er nasjonalparkene forvaltet i praksis av ett Nasjonalparkstyre med folkevalgte lokale og regionale representanter fra kommune og fylkeskommune (samt sametinget for samiske områder). En statlig ansatt nasjonalparkforvalter er sekretær i styret, og skal sikre at forvaltningen skjer i samsvar med internasjonale forpliktelser, nasjonale føringer, Naturmangfoldloven og verneforskriften (Miljødirektoratet, u.å.).

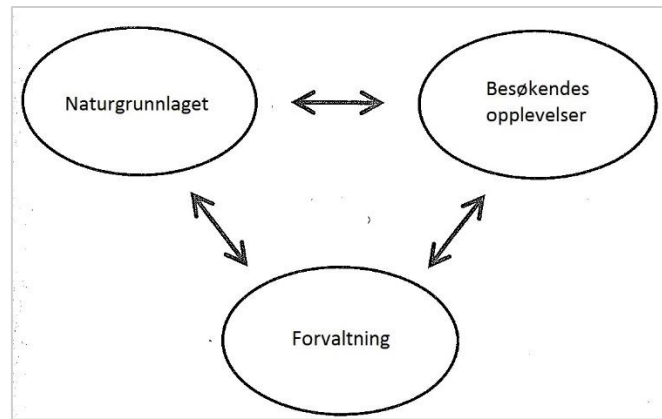
3.3 Tilrettelegging og purisme

Norske nasjonalparker består ofte av ulik grad av uberørt natur og tilrettelegging, og huser flere segmenter av besøkende, fra utenlandske førstegangsbesøkende til godt kjente lokale brukere, (Gundersen, Mehmetoglu, Vistad & Andersen, 2015). Nasjonalparkene har opp til i dag i liten grad forvaltet med basis i arealsonering og differensiering av de som bruker eller besøker området, (Gundersen et al., 2015). For å ta vare på hele spekteret av besøkende og med de nye besøksstrategiene kan slike forvaltnings grep bli vanligere i fremover (Kajala et al., 2007 s. 16). I amerikanske studier i forbindelse med tilrettelegging i flere nasjonalparker har graden av purisme lenge vært brukt. Dette etter opprettelsen av «The Wilderness act», (på norsk: villmarksloven), som definerte og opprettet villmarksområder som uberørt av mennesket, (The Wilderness Act, 1964). Utviklingen av ett system som kunne kartlegge de besøkendes preferanser for tilrettelegging i naturområder kom først til av Hendee et al. (1968), og ble videreutviklet av Stankey i 1973, referert til av Vistad og Vorkinn (2012 s. 40). De fant ut at

villmarksområdene har en rekke spesielle kvaliteter for de besøkende som man ikke finner i mer tilrettelagte områder knyttet til for eksempel det å være alene, være langt borte, og mestre utfordringer (Hendee, 1968). Målet ble etterhvert å lage en purismeskala som kartla de besøkendes holdninger og verdier knyttet opp mot bruk "villmark", samt deres holdninger mot fysisk tilrettelegging og forvaltning av slike områder (f. eks. uberørthet, størrelse areal, begrensninger antall besøkende), som skulle fungere som ett verktøy for forvaltningsmyndigheter. Purismeskalaen ble også i 1995 overført og justert til norsk skala av Vistad (1995). Her ble de besøkende i Femundsmarka nasjonalpark delt inn i tre grupper av purister med tanke på deres score av preferanse for tilrettelegging, «purister», «nøytralister» og «urbanister», hvorav puristene viste mest negativ holdning til faktorer som fysisk tilrettelegging, sosial kontakt, inngrep i naturen og motorstøy (Vistad, 1995). Den forenkla purismeskala er nedkortet til 8 faktorer, hvor 6 som handler om tilrettelegging og 2 som handler om å møte andre mennesker på tur (Vistad & Vorkinn, 2012).

3.4 Bæreevne for både besøkende og natur

Begrepet «bæreevne» ble for første gang brukt om parker og utendørs rekreasjon på 1960 tallet hvor fokuset lå på naturen og dens regenereringskraft (Lucas, 1964; Wagar, 1964). Etter hvert ble det også tydelig at bæreevne ikke bare dreide seg om naturens bæreevne, men også om opplevelsen til de besøkende (Manning & Anderson, 2012 s. 3-9). Hvor går grensen for bæreevne både med tanke på naturen og det sosiale aspektet, hvor de besøkende føler trengsel? Bæreevne er ikke noe man kan beregne seg frem til, men blir definert gjennom forhandlinger mellom ulike aktører. Limits of acceptable change, (LAC) er en modell utvikla for forvaltning og planlegging av amerikanske villmarksområder (Vistad, 1995 s. 22). Modellen baserer seg på å måle bæreevne/LAC som ett resultat av både naturens og dens sosiale bæreevne. For å avgjøre LAC må det finnes noen standardiserte indikatorer som forvaltningen kan forholde seg til. Ved å kombinere kartlegging av de besøkendes preferanser mot tilrettelegging og holdninger for rekreasjon kombinert med miljøovervåkning og forvaltningsmessige mål får man ett helhetlig bilde av LAC i området illustrert i det tresidige rammeverket for utendørs rekreasjon, den fysiske dimensjon (naturgrunlaget), den sosiale dimensjon og den forvaltningsmessige dimensjon (figur 2).



Figur 2: Det tresidige rammeverket for utendørs rekreasjon, (Manning & Anderson, 2012 s. 7)

3.5 Spekteret av rekreasjonsmuligheter (ROS)

Spekteret av rekreasjons muligheter (Recreation opportunity Spectrum- ROS) er ett rammeverk for planlegging av friluftsliv og som basert på de tre prinsipper innenfor LAC, hvor man legger til rette for diversitet i parker og ett spekter av muligheter for aktiviteter og opplevelser for brukerne (Fredman, Emmelin & Friberg, 2006 s. 15-17; Manning, 2011 s. 192-205; Manning & Anderson, 2012s. 3-9). Ved hjelp av ROS sonerer en inn området i grader av fasiliteter og tilrettelegging, graden av menneskelig kontakt samt graden av villmarkspreget, på grunnlag av nasjonalparkforskrifter og satte standardmål for kvalitet. Standardene defineres for de 3 dimensjonene: Fysiske forhold (naturgrunnet), det sosiale og det forvaltningsmessige. Hensikten med å bruke sonering i ett område er for å dekke kravene for ulik grad av tilrettelegging, ulik grad av volum besøkende i en tilbud-eterspørsel kontekst (Manning & Anderson, 2012 s. 7-9). Fulufjället nasjonalpark er ett eksempel på en nasjonalpark som har brukt sonering i fire soner for å tilrettelegge for de ulike aspekt av naturholdninger som de besøkende har (Fredman & Wikström, 2015 s. 12). Figur 3 illustrerer en forenkling av rammeverket ROS av (Manning, 2011 s. 202) som basis for sonering i Fulufjället nasjonalpark, forenklet av J. V. Haukeland, 7. september 2016, forelesing om Fulufjället nasjonalpark.

ROS – classes	Zone 1 Wilderness	Zone 2 Low-intensity activity	Zone 3 High-intensity activity	Zone 4 Developed
PHYSICAL Access	Very difficult		Difficult	Easy
MANAGEMENT Visitor facilitation	No facilitation		Moderate facilitation	Facilitation
SOCIAL Visitor encounters	No/few contacts		Moderate contacts	Many contacts

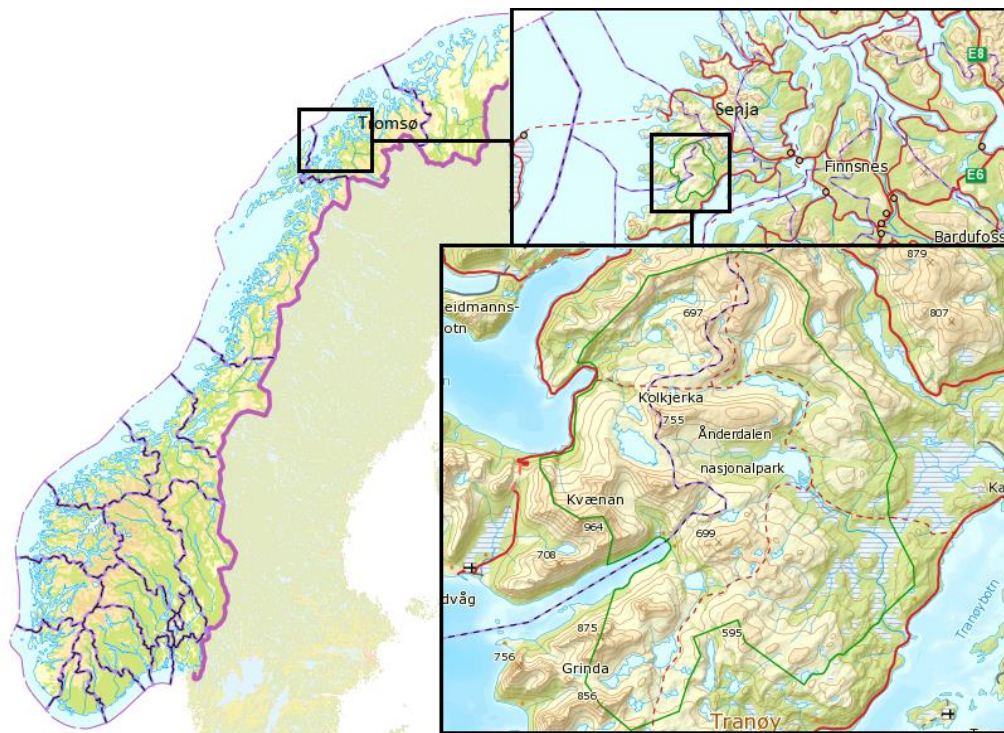
Figur 3: Teoretisk rammeverk for sonering av vernede områder, forenklet modell av J. V. Haukeland 7. september, forelesing om Fulufjellet nasjonalpark.

4.0 Metode

4.1 Studieområdet

Ånderdalen nasjonalpark ligger på sørsiden av Norges nest største øy i Troms fylke, (figur 4). Senja med sitt varierte landskap med sine karakteristiske fjellformasjoner og fjorder er ett populært reisemål for både nordmenn og utenlandske turister. Mange velger også å besøke nasjonal turistvei på nordsiden av øyen eller nasjonalparken i sør. Med i underkant av 8000 innbyggere består Senja av fire kommuner, Torsken, Berg, Tranøy og Lenvik, sistnevnte med den tetteste befolkningen. Lenvik omfatter tettstedet Silsand som er eneste faste knutepunkt til fastlandet via Gisundbrua. På andre enden av brua ligger byen Finnsnes som er nærmeste handelssentrum for øya og kommunene rundt. Nærmeste flyplass til øya er Bardufoss lufthavn, en times kjøring fra Finnsnes. Andre alternativ er henholdsvis Harstad- Evenes eller Tromsø lufthavn, som begge ligger om lag 2,5 times kjøring fra flyplassen til Finnsnes, (ca. 160 km). Fra Tromsø kan man også benytte seg av fergeforbindelsen mellom Kvaløya og Nord-Senja. Kommer man sørfra er det også fergeforbindelse mellom Andenes og Gryllefjord i Torsken kommune på vestsiden av Senja. Det finns også alternativer som hurtigbåt og Hurtigruta som fast går mellom Harstad, Finnsnes og Tromsø. På sommerstid åpner det også opp for flere fergeleier til øyen.

Parken omfatter 125 km² med mangfoldig nordnorsk kystlandskap. Nasjonalparken ble opprettet i 1970, utvidet i 1974 og 2004 og krysser Tranøy og Torsken kommune i Troms fylke. Formålet med vernet er «[...] å bevare et stort og tilnærmet urørt naturområde [...] der området skal kunne brukes til reindrift, naturopplevelse og utøvelse av tradisjonelt og enkelt friluftsliv med liten grad av teknisk tilrettelegging» (Forskrift om Ånderdalen nasjonalpark, 2004 § 2). Parken er lokalisert på sørsiden av Senja med fjorder på hver side og er ett populært friluftsområde både sommer som vinter med omlag 55 km tilrettelagte turstier, (Birkeland, I. nasjonalparkforvalter i Ånderdalen nasjonalparkstyre, e-post mottatt 18. april 2017). Ånderdalen nasjonalpark er i norsk perspektiv en liten nasjonalpark som generelt har en enkel og lavere grad av tilrettelegging enn de fleste andre nasjonalparker i Norge. Det er nylig gjennomført brukerundersøkelser i to andre nasjonalparker i Norge med liten grad av tilrettelegging: Forollhogna (Gundersen et al., 2017) og Varangerhalvøya (Vistad et al., 2014) som kan ha relevans med tanke på Ånderdalen nasjonalpark.



Figur 4: Oversiktskart for Ånderdalen nasjonalpark. Kart er hentet fra kartverket sine hjemmesider og tilpasset for illustrasjon (Kartverket, u. å.).

På sørsiden av parken finner man også Tranøybotn Camping og Hyttekroa, som huser flere turister hver sommer og en del jegere på høst- og vinterstid. Følger man veiskiltning fra Finnsnes, finner man lett fram til Tranøybotn Camping og parkeringen til nasjonalparken som er den sørligste og mest populære innfallsporten - Hyttekroa (figur 4). Herifra går stien inn gjennom dalen og opp til Åndervannet, hvor man finner noen leirplasser, samt en hytte og en gamme for fri overnatting. Om man går videre om lag 6 km kommer man ut i Gjeska som er den nordlige innfallsporten. Stiene gjennom parken er i stor grad naturlige tråkk fra dyr og folk over tid, foruten noen klopplagte strekninger som er tilrettelagt slik at man kommer seg tørrskodd over myrer. Ved de fleste stikryss fins det universalt utformet veiskilt samt ved innfallsporther finns informasjonsskilt over parken. Mange driver også jakt, fiske og andre høstingsaktiviteter (bær, sopp, materialer) i nasjonalparken. I Ånderelva og fjellvannene oppover finner man både laks, sjørret og sjørøye, og mange bruker parken til storviltjakt på elg og småviltjakt etter rype i jaktseasonen. Statskog er største grunneier av parken (Ånderdalen nasjonalparkstyre, u. å.).

På grunnlag av stort og økende volum besøkende med påfølgende økt slitasje ved sørligste innfallsport de siste årene har nasjonalparkforvaltningen satt i gang tiltak for å redusere

videre skader på vegetasjon og for kanalisering av trafikk. Ved Hyttekroa planlegges det en universelt utformet sti/vei, ny handicapparkering og ett besøkspunkt med ny gamle, gapahuker og toalett. I tillegg skal det etableres en ny rundløype i tilknytning til veien for å redusere volum besøkende innover i nasjonalparken (Birkeland, I. nasjonalparkforvalter i Ånderdalen nasjonalparkstyre, e-post mottatt juni 2016).

4.2 Forskningsdesign

4.2.1 Metodetriangulering

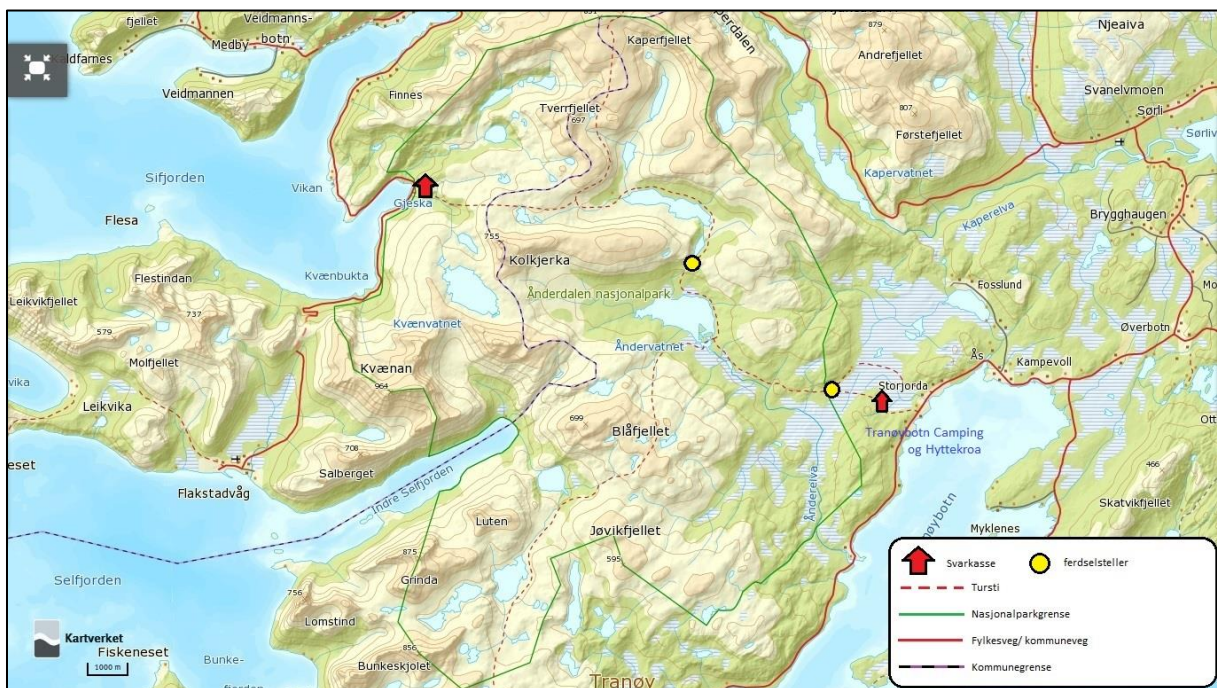
I denne undersøkelse har jeg valgt å bruke både kvantitativ og kvalitativ metode. Gjennom en brukerundersøkelse i nasjonalparken ble det samlet inn svarskjema som er analysert kvantitativt. De besøkende som har besvart dette skjema blir i denne oppgave omtalt som «respondenter». Kun 92 respondenter oppga epostadresse for en eventuell etterundersøkelse, hvorav 11 respondenter ble valgt ut for kvalitative dybdeintervjuer, disse 11 er omtalt som «informanter». I følge (Bryman, 2012 s. 76) kan det være hensiktsmessig å skille mellom ulike typer forskningsdesign på grunnlag av hvilke forskningsspørsmål man ønsker å besvare. Metodetriangulering, dvs. ulike metodiske tilnærminger knyttet til samme problemstilling, var således ett godt utgangspunkt for mitt forskningsdesign. (Ringdal, 2013 kap. 1). Den kvalitative delen ble gjennomført ved bruk av semi-strukturerte intervjuer. På dette vis kan forsker få «frie» svar på forhåndsbestemte tema og har mulighet til å komme med oppfølgingsspørsmål for å gå mer i dybden på temaer som belyser problemstillingene (Johannessen, Christoffersen & Tufte, 2011 s. 143-183). Slik sett vil de semi-strukturerte intervjuene være godt egnet for å belyse bredden i temaene i oppgaven, mens skjemaene kan si noe om hvor allment forekommende temaene er. Metodene utfyller hverandre, (Repstad, 2007 s 29-30).

Personlige intervjuer var å foretrekke framfor fokusgrupper, da respondenter i fokusgrupper har mulighet til å påvirke hverandres svar, (Johannessen et al., 2011 s. 165-176). Men generelt dersom spørsmål er relativt harmløse og trivielle kan man forvente ærlige svar, (Repstad, 2007 s. 77-102). Repstad fremhever også at i gruppeintervjuer bør informantene ha noenlunde lik status og ikke være i konflikt med hverandre, en faktor som kan påvirke informantenes svar. Da mine to fokusgrupper bestod parvis av informanter med samme nasjonalitet og bosted ser jeg ikke på dette som en avgjørende feilkilde.

Bruk av selvregistreringskasser er en mye brukt metode innenfor besøkskartlegging, (Vistad et al., 2014) da det er en passiv og kostnadseffektivt måte å samle inn skjemaer på, respondentene svarer mens de er ute på tur i lokaliteten og kan fortelle direkte om sin tur eller opplevelser der og da. Det positive med undersøkelser utført i felt er at man også får ett utvalg av de som faktisk besøker området (Kajala et al., 2007 s. 19-20).

4.2.2 Spørreundersøkelse i felt

Den kvantitative undersøkelsen ble gjennomført ved hjelp av to selvregistreringskasser med ett kort svarskjema og automatiske ferdselstellere plassert i nærheten av innfallsportene i nasjonalparken i perioden 27. juni – 15. oktober 2016, se figur 5. Arbeidet med å designe svarskjema, utplassering av tellere samt kasser har vært ett samarbeid mellom nasjonalparkforvalteren, NINA, Statens naturoppsyn (SNO) og studenter ved NMBU. Tilsyn av tellere og analyse av tellerdata er gjennomført av SNO. Tilsyn av svarkasser og analyse av svarskjema er gjennomført av studenter i samarbeid med nasjonalparkforvalter.



Figur 5: Oversikt over turstier og plassering av svarkasser (røde hus) og tellere (gule punkter) ved to innfallsporter i Ånderdalen nasjonalpark. Kart er hentet fra kartverket sine hjemmesider og tilpasset for illustrasjon (Kartverket, u. å.).

Svarskjema

Generell beskrivelse av metode presenteres i veileder for brukerundersøkelser i nasjonalparker og øvrige områder (Gundersen et al., 2012 s. 12-19; Kajala et al., 2007). Som mal for brukerundersøkelsen generelt ble Vistad et al. (2014) sin rapport fra

brukerundersøkelser i Hallingskarvet og Varangerhalvøya nasjonalparker brukt, med noen lokale tilpasninger til Ånderdalen nasjonalpark. Svarskjemaet som ble brukt ble utarbeidet på norsk, engelsk og tysk og utfylte to A5 sider med spørsmål pluss kart på baksiden hvor man kunne tegne inn ruten man har gått eller planlegger å gå, se vedlegg 1. I undersøkelsen ble respondentene bedt om å svare på standard sosiodemografiske spørsmål som alder, kjønn og hjemsted. Deretter svarte de på hvor de hadde fått informasjon om parken fra, hvilken aktivitet de utførte eller skulle utføre, hvor lenge de hadde vært i parken eller planla å være, samt tidligere erfaring med nasjonalparken mm. Erfaringen med spørreundersøkelser i selvregistreringskasser er at svarskjemaene ikke bør være for omfattende, da dette begrenser antall besvarte svarskjema (Gundersen et al., 2012 s. 12-19) Som nevnt var dette også ett samarbeid mellom også MTF og Ånderdalen nasjonalpark, og dermed var målet at svarskjemaene for nasjonalpark og andre turstier skulle stemme overens med hverandre mest mulig slik at data som ble samlet inn kunne sammenliknes eller slås sammen, dersom det ble behov for det. Dette satte begrensninger for mine spørsmål som omhandlet min problemstilling. I min undersøkelse ble purismespørsmålet (spørsmål 8, se vedlegg 1) brukt for å beregne en gjennomsnittscore for preferanse. Normalt har det vært vanlig å bruke alle 8 alternativer for beregning av purismescore etter metode til (Vistad & Vorkinn, 2012). Ettersom kun 6 av 8 indikatorer i mitt purismespørsmål samsvarte mellom de norske, engelske og tyske svarskjema ble det bestemt å beregne en gjennomsnittscore for preferanser for tilrettelegging på grunnlag av de 6 indikatorer hvor både norske og internasjonale hadde besvart samme spørsmål. Ved å summere scorene i de 6 alternativ, og deretter dividere det på 6, fikk jeg en gjennomsittscore for preferanse for tilrettelegging. For å øke svarprosent ble også de som kun hadde svart på 5 av de 6 felles indikatorene også inkludert i beregningen av preferanse for tilrettelegging ved at totalscoren ble delt på 5 i stedet for 6. Indikatorene måles på grunnlag av en 7-punkts Likert-skala, hvorav 1 = svært negativ, 4= nøytral og 7= svært positiv. En høy (positiv) score på denne indikatoren er ett «lav-puristisk tegn», mens en lav (negativ) score av preferanse for tilrettelegging er ett «høy-puristisk» tegn sammenliknet med Vistad og Vorkinn (2012). All data tilknyttet svarskjema ble registrert på egenhånd i Microsoft Office Excel 2016, høsten 2016.

Selvregistreringskasser og automatiske ferdsestellere

Selvregistreringskassene ble plassert ett stykke inn på stien på første naturlige stoppested for turen, omentrent fem til ti minutter fra der de fleste starter turen. På utsiden av svarkassene var det en godt synlig frontplakat som oppfordret besøkende til å stoppe og fylle ut ett svarkort, (figur 6, vedlegg 2). På innsiden var det instruksjoner og svarkort på engelsk,

tyisk og norsk, se vedlegg 3. Riktig plassering av selvregistreringskasser er viktig for å få størst svarprosent, (Fredman, Romild, Emmelin & Yuan, 2009). Kassene ble jevnlig sjekket for hærverk, for å unngå at kasser ble fulle og for etterfylling av skjema og rekvisita. Dersom besøkende oppdaget at kasse var full eller noe ikke var slik det skulle, ble de bedt om å ta kontakt på telefon slik at student eller nasjonalparkforvalter kunne ordne opp i situasjonen.

Det ble benyttet to automatiske ferdselstellere ved de mest populære stiene i Ånderdalen nasjonalpark av typen *EcoCounter to-veis pyro sensor*. Den ene ferdselstellersen ble plassert like ved nasjonalparkgrense nærmest den sørligste innfallsport, Hyttekroa. Den andre ferdselsteller var plassert langs stien, like forbi Åndervannet langs stien som går videre til Gjeska, se figur 5. Ferdselstellerne som ble brukt består av en sensor som reagerer på infrarød stråling (kroppsvarme) og registrerer når noe levende passerer. Sensorene har en rekkevidde på 4 meter, men ble plassert 2 meter unna stien ca. 1 meter over bakken. For å unngå feiltellinger var teller kamouflert og plassert der stien var såpass smal at man unngikk at flere gikk forbi samtidig. Ferdselsteller ble også plassert slik til at man unngikk sollys som kunne gi feiltellinger. Oppsett og behandling av data fra ferdselstellere ble gjort av SNO.



Figur 6: Svarkasse utplassert i Gjeska. Foto: Ingve Birkeland

4.2.3 Dybdeintervjuer

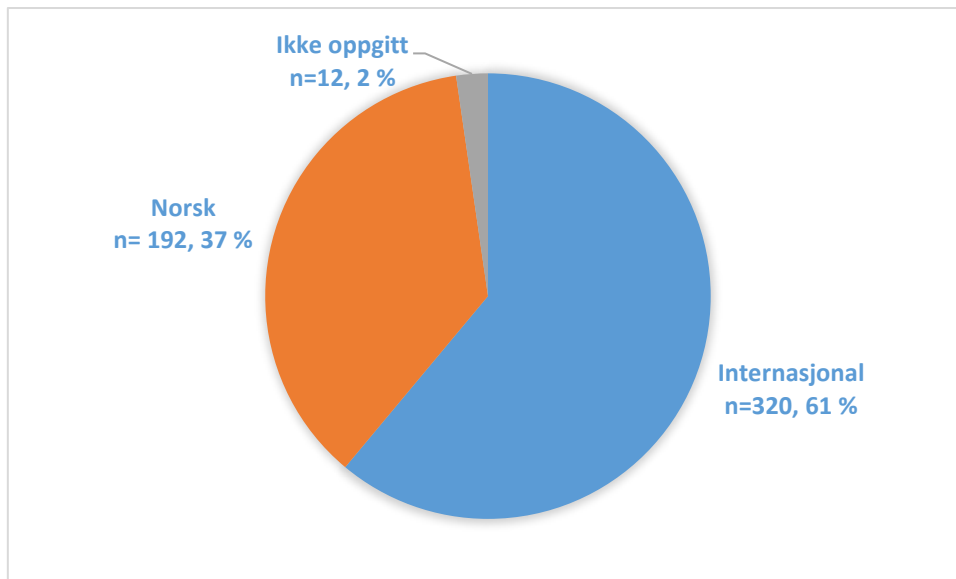
Den kvalitative delen ble gjennomført ved å utføre 9 personlige intervjuer, hvorav 2 intervjuer foregikk i grupper på to informanter. Intervjuene med de norske informanter ble gjennomført ansikt til ansikt, mens intervjuer med de utenlandske ble foretatt enten personlig eller i fokusgrupper bestående av to informanter over videosamtale på engelsk. Grunnen til at flere utenlandske intervju foregikk parvis som fokusgrupper var for å øke språkforståelsen, da ikke alle informanter var like sterke i engelsk. Under alle intervjuer ble det brukt en semi-strukturert intervjuguide laget på grunnlag av forskningsspørsmålene og følger Johannessen et

al. sin utforming for intervjuguide, (2011 s. 149-150), se vedlegg 4. Spørsmålene ble utformet for å få svar på informantens opplevelse av nasjonalparken, deres friluftslivvaner samt deres preferanser for tilrettelegging i ett slikt område. Alle intervju ble tatt opp med supplerende båndopptaker slik at intervjuer har fullstendig fokus på informant og intervjuet foregår i en mest mulig avslappet og naturlig setting.

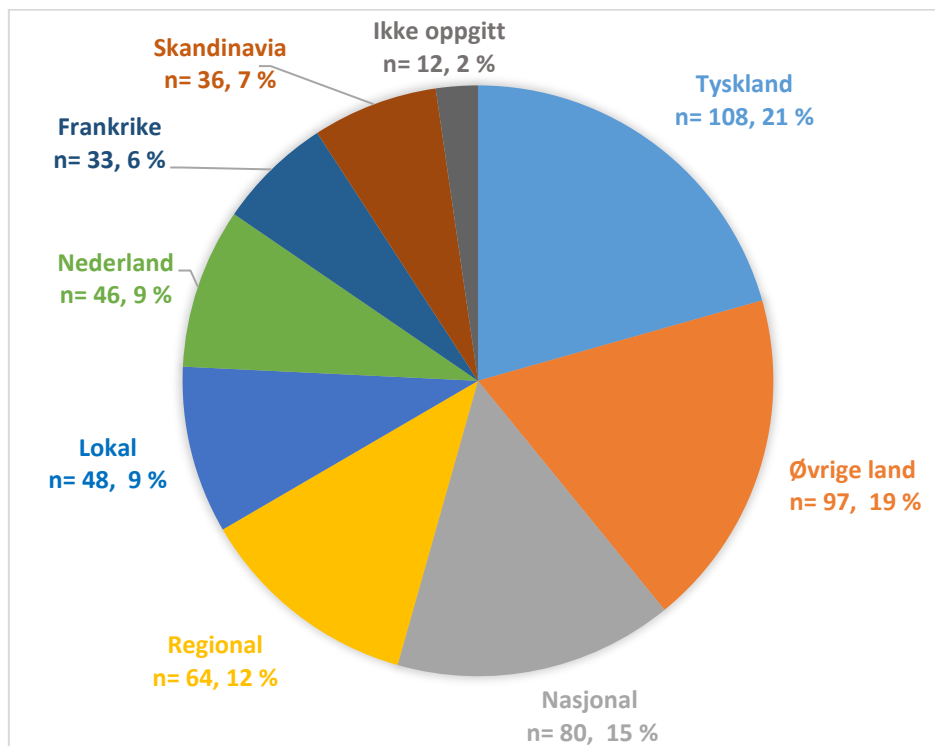
Respondentene som hadde oppgitt epostadresse ble kontaktet for forespørsel om å eventuelt stille til dybdeintervju. I og med at intervjuene foregikk i etterkant av brukerundersøkelsen i Ånderdalen nasjonalpark, ble utvalget av informanter formet av hvem som hadde mulighet til å stille til intervju. Dette kan ha innvirkning på representativiteten til de informantene som ble valgt. For å få best mulig utvalg ble det samlet tre til fem informanter (til metningsgrad var dekt) innenfor målgruppene; internasjonal, nasjonal, regional og lokal (Johannessen et al., 2011 s. 108). Jeg lyktes ikke å komme i kontakt med noen norske informanter som ikke var bosatt i Troms. Alle intervju ble foretatt av meg i perioden 4. januar - 28. januar 2017. Hvert intervju varte i ca. 1- 1,5 timer. Transkriberingen av intervju ble gjort underveis i intervjuperioden for å kunne ha intervjuet friskt i minnet.

4.3 Innsamlede data

Totalt ble det sommeren 2016 samlet inn 524 svarskjema gjennom brukerundersøkelsen i to lokaliteter. Kun 22 svarskjema (4 %) ble samlet inn i Gjeska, resterende 502 (96%) ved Hyttekroa. Siden det oppsto lav responsrate i Gjeska ble alle svarskjema analysert samlet. Totalt var respondentene fordelt på 23 nasjonaliteter (vedlegg 6), hvor nordmenn var fordelt på 64 poststed, (vedlegg 7). Totalt ble det registrert 61 % internasjonale respondenter og 37 % nordmenn (figur 7). Disse ble brukt i den kvantitative undersøkelsen som gikk til å analysere forskjeller mellom ulikt bosted og nasjonalitet samt andre sammenhenger med preferanser for tilrettelegging. Kun 12 respondenter hadde ikke oppgitt hjemsted, og dermed er data ikke medberegnet i statistiske tester hvorav hjemsteds kategorier er brukt, (figur 8). Jeg har likevel valgt å bruke ANOVA som framstilling av mine data, da mine svar fra ANOVA er tett opp mot gjennomsnittsverdiene jeg hadde fått dersom de 12 respondenter (2 %) hadde vært inkludert. Statistiske tester ble satt til å ha en signifikansverdi satt til $\alpha = 0.05$. Resultatene som omtales i resultatkapittelet er ett resultat av sesongen i Ånderdalen nasjonalpark sommeren 2016.



Figur 7: Oversikt over respondenter fra spørreundersøkelse i Ånderdalen nasjonalpark fordelt på internasjonale og nordmenn oppgitt i antall (n) og prosent (%).



Figur 8: Oversikt over respondenter fordelt på hjemstedkategorier oppgitt i antall (n) og prosent (%).

Tabell 1: Informanter fra dybdeintervjuer; fordelt på alder, yrke, bosted og hjemstedskategori.

Informant Kode	Alder	Yrke	Bosted	Hjemstedskategori	Purisme- score
L1	47	Homeopat	Finnsnes	Lokal	5,17
L2	33	Vasker	Vesterfjell, Senja	Lokal	5.50
L3	37	Tekniker	Vangsvik, Senja	Lokal	5.33
L4	44	Sykepleier	Soli, Silsand	Lokal	6,00
R1	39	Sykepleier	Tromsø	Regional	6,00
R2	63	Pensjonert	Balsfjord	Regional	6.50
Ø1	33	Grafisk designer	Slovenia	Øvrige land	5,00
Ø2	43	Frilanser	Slovenia	Øvrige land	5,00
Ø3	63	Programmerer	Russland	Øvrige land	3.30
T1	65	Lærer	Tyskland	Tyskland	4,83
F1	60	Sosialarbeider	Frankrike	Frankrike	5.17
F2	21	Student	Frankrike	Frankrike	5.17

*Purismegrupper: «høy-purist» (score = 1,00-3,50), «mellom-purist» (score= 3,51-4,49) og «lav-purist» (score= 4,50-7,00).

4.4 Dataanalyse

For tabeller og framstilling av enklere data ble Microsoft excel 2016 brukt, og for statistiske analyser ble IBM SPSS Statistics 24 brukt. Ferdelsdata ble overlevert fra nasjonalparkforvalter via internettdatabasen EcoVision for innhenting av data.

4.2.1 Bosted og nasjonalitet

Geografisk tilknytning er en viktig del av oppgaven min og jeg har segmentert materialet i 8 geografiske grupper kalt hjemsteds kategorier (som er: lokal, regional, nasjonal, Skandinavia, Tyskland, Frankrike, Nederland, Øvrige land), se tabell 2. Disse kategoriene blir brukt videre til å beregne gjennomsnitt av de besøkende for ulike variabler, samt sammenlikne forskjeller i de besøkendes bakgrunn, bruksmønster, hvor de har fått informasjon, samt preferanser for tilrettelegging og hvor positive eller negative de er til å møte folk på turen. Dette gjelder forskningsspørsmål 1-5. Ved hjelp av en enveis ANOVA med Tamhanes posthoc test, ble

kontinuerlige variabler sammenlignet mot hjemsteds kategorier. Prinsippet for ANOVA er å sammenlikne variasjonen i dataene innad i gruppene versus mellom gruppene. Nullhypotesen vil si at det ikke er noe forskjell mellom gruppene mens den alternative hypotesen sier at det er forskjell mellom gruppene, dette på grunnlag av F-ratio, der signifikansverdien (p) beregnes på grunnlag av frihetsgrader. For å utforske hvilke grupper som hadde signifikant variasjon mellom gruppene ble Tamhanes post hoc test benyttet, da utvalgsstørrelse i gruppene varierte og variansen var noe ulik, (Field, 2009 s. 374).

For å sjekke sammenhengen mellom kategoriske variabler er en krysstabell med tilhørende Pearsons kji-kvadrattest en bedre tilpasset statistisk test enn ANOVA, da ANOVA tester ulikheten mellom gjennomsnitt, mens Pearsons kji-kvadrattest utforsker observerte treff kontra forventet utfall. På denne måten brukes testen til å sjekke om to kategorier er uavhengige av hverandre. Dersom vi har en signifikant Pearsons kji-kvadratstatistikk, avkrefter vi nullhypotesen at de ikke har noe med hverandre å gjøre, og bekrefter at kategoriene er relatert til hverandre, (Field, 2009 s. 696-698). Derav testet jeg mine kategoriske variabler ved å gjennomføre krysstabulering for å sjekke om mine observerte data lå utenfor den kritiske verdi til kji-fordelingen. En av forutsetningene for Pearson`s kji-kvadrattest er at i en 2*2 krysstabell bør alle forventede frekvenser overstige 5. Der utvalget mitt ikke overstiger 5 har jeg også kjørt en Fishers exact test da denne testen gir ett mer fortrolig svar (Field, 2009 s. 690). Variabler som er tatt med i ANOVA og krysstabulering ser man i tabell 2.

Tabell 2: Forklaring av variabler brukt i analyse for enveis ANOVA og krysstabulering.

Variabler	Forklaring
Avhengig variabler	
Hjemsteds kategorier*	8 hjemsteds kategorier; lokal, regional, nasjonal, Skandinavia, Tyskland, Frankrike, Nederland, Øvrige land.
Uavhengige kontinuerlige variabler	Brukt ANOVA med Tamhanes
Bakgrunn og adferd	
Alder	År i 2016
Følge med på turen	Antall
Barn	Antall barn med på turen
Alder yngste barn	År i 2016
Besøksstatistikk	Hvor mange sesonger man har besøkt parken tidligere
Preferanse for tilrettelegging	Gjennomsnittlig score for 5-6 ulike tilrettelegginger, Likert skala (1-7), der 1= Svært negativt, 4 = nøytralt, og 7= Svært positivt
Tilretteleggings preferanser og sosiale aspekter	På en skala fra 1-7, hvor 1 = svært negativt, 4 = nøytralt, og 7 = svært positivt, ville det vært positivt eller negativt for deg: Alle tilretteleggings preferanser har fått score mellom 1 og 7
Leirplasser	...at det finnes tilrettelagte leirplasser med bål plass, bord og benker, do ...at du kan bli kvitt søppel i utplasserte søppeldunker der turen slutter/ved parkering
Søppel	...at det finnes merkede stier i området
Merkede stier	...at det er god skilting ved stistart og stikryss i området
Skiltning	...at det er bruer over bekker eller trestokker til å gå på der stien går over myr
Klopper	...at du møter mange andre folk i løpet av turen
Møte folk	
Uavhengige kategoriske variabler	Brukt i krysstabulering med kji-kvadrat og Fishers excat test
Bakgrunn og adferd	
Kjønn	1= kvinne, 0 = mann
Organisert tur	1= deltok på organisert tur, 0 = ikke organisert tur
Varighet av turen	1= dagstur uten overnatting, 0= overnattingstur med minimum én overnatting
Ferdes	
Merkede stier	Ferdes for det meste langs merkede/tydelige stier/veier = 1, annet= 0
På og utenfor merkede stier	Ferdes både på og utenfor merkede/tydelige stier/veier = 1, annet = 0
Utenfor merkede stier	Ferdes for det meste utenfor merkede/tydelige stier/veier= 1, annet =0
Hovedformål	
Fottur	Fottur = 1, annet = 0
Fisketur	Fisketur = 1, annet = 0
Jakttur	Jakttur = 1, annet = 0
Bær- og sopptur	Bær- og sopptur = 1, annet = 0
Sykkeltur	Sykkeltur, annet = 0
Fotografering	Fotografering = 1, annet = 0
Observere natur og dyreliv	Observere natur og dyreliv = 1, annet = 0
Hvor fikk man vite om nasjonalparken	
Venner	1= Venner, 0 = annet
Internett/applikasjon	1= Internett eller applikasjon, 0 = annet
Skriftlige media	1= Skriftlige media, 0 = annet
Turistinformasjon	1= Turistinformasjon, 0 = annet
Sážža	1= Sážža natur- og kultursenter, 0 = annet
Reiselivsbedrift	1= Reiselivsbedrift, 0 = annet

*1.LO=lokal, 2.RE=regional, 3.NA=nasjonal, 4.SK= Skandinavia, 5.TY= Tyskland, 6.FR= Frankrike, 7.NE= Nederland, 8.ØV= Øvrige land.

4.4.2 Preferanser for tilrettelegging

For å sjekke sammenhengen mellom de besøkendes adferd, sosiodemografiske forhold og kjennskap til Ånderdalen nasjonalpark for deres preferanser for tilrettelegging utførte jeg en multippel regresjonsanalyse. En slik analyse baserer seg på sammenhengen mellom flere uavhengige variablers (X) effekt på en avhengig variabel (Y) som fremstilles i en lineær funksjon. Ved hjelp av regresjon kan man lage en modell for å forutse verdier av den avhengige variabelen fra en av de uavhengige variablene dersom de korrelerer med den avhengige variabelen, (Field, 2009 kap. 7). Ved å kjøre en regresjonsanalyse kan man trekke ut de uavhengige variablene som har signifikant innvirkning på den avhengige variabelen. R² beskriver mengden av variasjon i den avhengige variabelen som skyldes de uavhengige variabler, (Field, 2009 s. 211). Med tanke på de besøkendes preferanser for tilrettelegging vil R² beskrive hvorvidt variasjon i denne avhengige variabelen påvirkes av de uavhengige variabler. Alle variabler brukt i regresjonsanalyse er vist i tabell 3. Det ble benyttet simultan metode i regresjonsanalysen, det vil si at alle uavhengige variabler ble lagt inn i modellen samtidig. Dataene ble lagt inn listvis for å utelukke alle ikke- fullstendige svar, da forutsetninger for regresjon ikke ble møtt ved bruk av parvis- metode. Ut ifra ett signifikansnivå på $\alpha = 0.05$, ble ikke- signifikante variabler fjernet fra regresjonen, og ny regresjon med kun signifikante variabler ble kjørt. I denne oppgaven vil kun de signifikante uavhengige variabler bli presentert. Alle forutsetninger for regresjonsanalyse var møtt idet regresjon ble utført, framstilling av data for dette er ikke tatt med i oppgaven.

Tabell 3: Forklaring av variabler brukt i multippel regresjonsanalyse.

Variabler	Forklaring
Avhengig variabel	
Preferanse for tilrettelegging	Gjennomsnittlig score for 5-6 ulike tilrettelegginger Likert skala (1 – 7), der 1= Svært negativt, 4 = nøytralt, og 7= Svært positivt
Uavhengige variabler (indikatorverdier)	
Hjemsteds kategorier	
Lokal	Senja (Torsken, Tranøy, Lenvik og Berg) = 1, annet = 0
Regional	Alle kommuner i Tromsø fylke unntatt Senja = 1, annet = 0
Nasjonal	Alle fylker i Norge unntatt Troms = 1, annet = 0
Skandinavia	Danmark, Finland og Sverige = 1, annet = 0
Tyskland	Tyskland = 1, annet = 0
Frankrike	Frankrike = 1, annet = 0
Nederland	Nederland = 1, annet = 0
Diverse andre land	Øvrige land = 1, annet = 0
Hovedformål*	
Fottur	Fottur = 1, annet = 0
Fisketur	Fisketur = 1, annet = 0
Jakttur	Jakttur = 1, annet = 0
Bær- og sopptur	Bær- og sopptur = 1, annet = 0
Sykkeltur	Sykkeltur, annet = 0
Fotografering*	Fotografering = 1, annet = 0
Observere natur og dyreliv*	Observere natur og dyreliv = 1, annet = 0
Ferdes	
Merkede stier	Ferdes for det meste langs merkede/tydelige stier/veier = 1, annet= 0
På og utenfor merkede stier	Ferdes både på og utenfor merkede/tydelige stier/veier = 1, annet = 0
Utenfor merkede stier	Ferdes for det meste utenfor merkede/tydelige stier/veier= 1, annet =0
Andre uavhengige variabler	
Kjønn	Kvinne = 1, mann = 0
Alder	År i 2016
Varighet av turen	1 = dagstur uten overnatting, 0 = overnattingstur med minimum én overnatting
Følge	Antall personer med på turen inkludert respondent
Antall barn	Antall barn, (under 15 år) med på turen
Besøksstatistikk	Hvor mange sesonger man har besøkt parken tidligere

*Hovedformål ridetur, padle/rotur og landbruk er tatt ut da det ikke er observert treff på disse. Observere natur og dyr og fotografering ble opprettet da flere hadde svart på dette som kommentar i «annet» feltet.

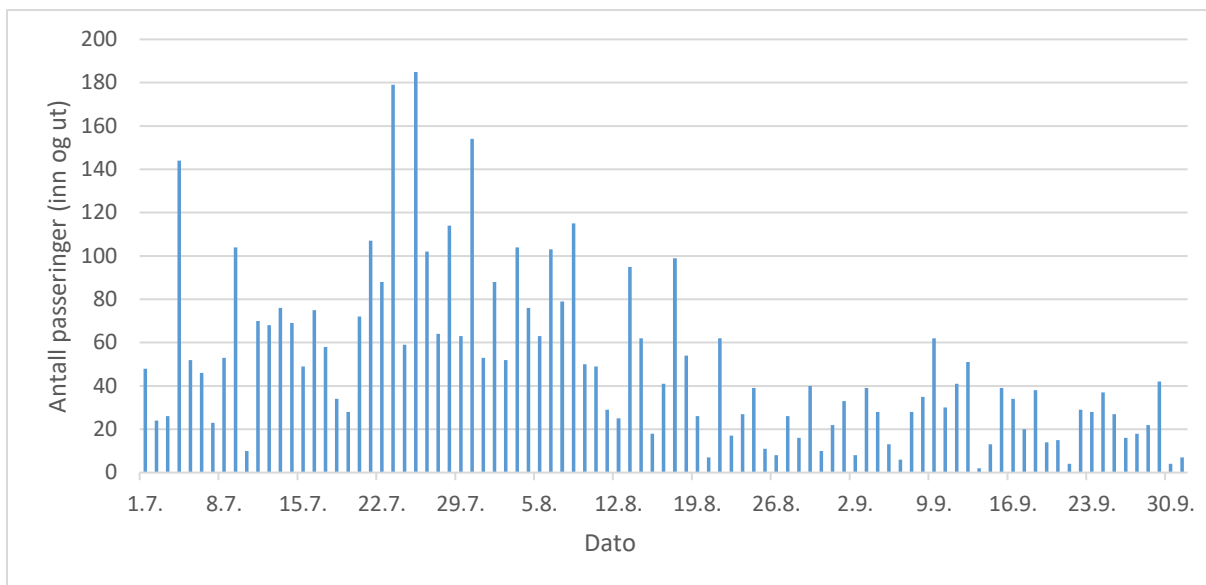
5.0 Resultat

Jeg har valgt å presentere resultatene fra ferdselsteller først. Deretter har jeg valgt å presentere resultatene fra svarskjema og intervjuene samtidig, for at de på best mulig måte skal kunne utfylle og utdype hverandre parallelt for de temaene og problemstillingene som omhandles. Besøkende besvart på svarskjema presenteres som «respondenter» og de som ble intervjuet presenteres som «informanter». Sitater i denne delen kommer fra intervjuer, med tilhørende kode for hvilken hjemstedskategori informant tilhørte, pluss nummerering, se tabell 1, hvor L=lokal, R=regional, T=Tyskland, F=Frankrike, ØV=Øvrige land.

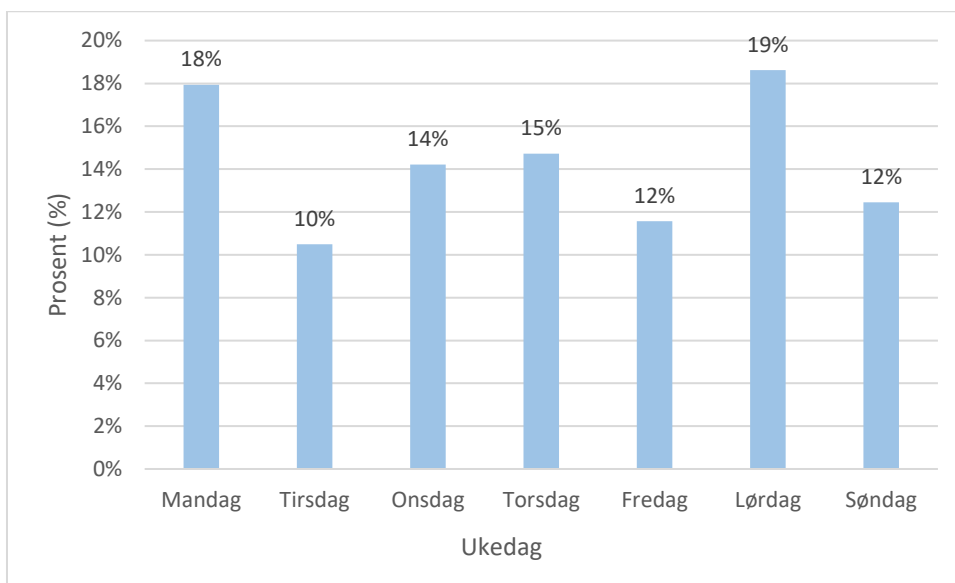
5.1 Ferdselsteller

På grunn av feiltellinger av ferdselsteller som skulle måle aktivitet til og fra Gjeska, presenteres her kun resultater fra ferdselsteller ved Hyttekroa. Dette medfører en liten feilkilde og det kan tenkes at besøket har vært noe større enn fremstilt her.

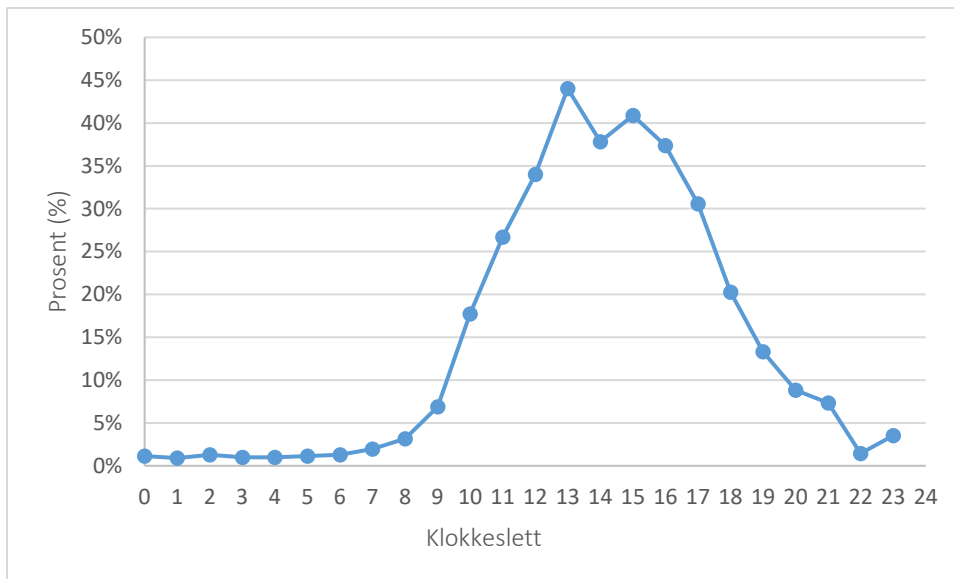
Totalt ble det registrert i perioden 1. juli til 1. oktober 4593 passeringer ved ferdselsteller ved Hyttekroa, av dette er det registrert 2342 på vei innover dalen og 2252 på vei ut av dalen, se vedlegg 8. Vi ser av figur 9 at ferdselen, med unntak av en dag med stort antall besøkende i juni, tok seg opp i starten av juli, og var høyest rundt midten av juli og starten av august. Det er store variasjoner fra den ene dagen til den andre inn stien ved Hyttekroa, og det høyeste antallet per dag er i overkant av 180 passeringer, mens det laveste er kun 2 passeringer. I perioden ble det registrert flest passeringer på mandager og lørdager (figur 10). Det ble også registrert høyest trafikk rundt kl. 13:00, hvor trafikken stiger fra kl. 10:00 på morgenen og avtar kl. 19:00 (figur 11).



Figur 9: Ferdselsregistreringer i Ånderdalen nasjonalpark ved Hyttekroa for perioden 1. juli til 1. oktober 2016. Viser alle (inn/ut) passeringer i denne periode.



Figur 10: Viser fordeling av ferdsel i Ånderdalen nasjonalpark i perioden 1.juli- 1.oktober 2016, i prosent (%) fordelt på ukedager.



Figur 11: Viser gjennomsnittlig fordeling av ferdsel i Ånderdalen nasjonalpark i perioden 1.juli-1.oktober 2016, i prosent (%) fordelt på timer i døgnet.

5.2 Forskjeller mellom hjemsteds kategorier

5.2.1 Bakgrunn og bruksmønster

Gjennomsnittsalderen for de besøkende i Ånderdalen nasjonalpark sommeren 2016 var 45 år. Gruppen *nasjonale* som består av tilreisende fra andre fylker i Norge til Senja (utenom Troms fylke) var de eldste med en gjennomsnittsalder på 50,4 år, disse er også signifikant eldre enn de *skandinaviske* tilreisende som hadde en gjennomsnittsalder på 40 år, (tabell 5). Besøkende fra øvrige land viste seg å være den yngste gruppen besøkende, med ett signifikant yngre gjennomsnitt enn både de *regionale*, *nasjonale*, *tyske* og *nederlandske*. Litt mer enn halvparten som besøkte Ånderdalen nasjonalpark var kvinner (51 %). Blant de *lokale* var det mest menn 57 % (tabell 4).

Gjennomsnittet av de besøkende var på turen med én til to turkamerater (2.7), der gjennomsnittet på antall barn med på turen lå på 0.24 (tabell 5). Av tabell 6 ser vi en signifikant forskjell mellom gruppene på 0,05 nivå på hvor mange barn de ulike gruppene hadde med seg på turen. De *lokale* hadde flest barn med seg på turen. Gjennomsnittsalderen for yngste barn jevnt over på gruppene var på 6.7 år (tabell 5). I alt 76 % av de besøkende var på dagstur i parken, uten overnatting. De *franske* og *regionalt* bosatte skiller seg ut som de som har vært mest på lengre turer med overnatting, der henholdsvis 36 % i begge gruppene hadde vært på overnattingstur med minimum én overnatting, (tabell 4). Når det kommer til hvor man ferdes i parken, ser man av tabell 4 at de fleste (85 %) ferdes langs merkede stier, 14 % ferdes både på og utenfor, mens kun 1 % ferdes for det meste utenfor merkede stier. Det ble også observert en

signifikant forskjell mellom gruppene når det kommer til å ferdes på stien eller både på og utenfor stien, hvor de *lokale* i mindre grad benytter seg av den merkede stien, kontra de andre gruppene. I alt 25 % av de *lokale* går både på og utenfor merkede stier, mens 4 % går for det meste utenfor merkede stier. Intervjuene kan brukes til å utdype dette med tilrettelegging og ferdsel på sti. De franske informantene var ikke klar over at det var lov å gå utfor stien i nasjonalparker, da dette ikke er lov i nasjonalparker hvor de kommer fra.

F1/F2: "Vi trodde vi måtte holde oss på stien, for slik er det i Frankrike, vi turte heller ikke plukke bær og steiner og slikt.»

Fottur er også det mest populære hovedformål i dalen, hele 96 % av utvalget var på fottur i dalen, (tabell 4). Fisketur var også ett populært formål for de *lokale* og *regionale*, med henholdsvis 17%- og 19 % som var på fisketur av disse gruppene. Når det kommer til fottur og fisketur er det signifikant forskjell mellom gruppene i begge kategorier. Dette ser vi også når det kommer til jakttur. Her er det de *lokale* og de *regionalt* bosatte som sørger for prosent økning i denne kategorien. Det er også en signifikant forskjell mellom gruppene som hadde for hovedformål å observere natur og dyreliv, her er det de *nederlendere* som topper denne kategorien med 11 %, etterfulgt av *øvrige land*, (9 %) og *Tyskland* med 6 %, (tabell 4). Mange av de internasjonale informantene fra intervjuene uttrykte at mye av grunnen til at de besøkte nasjonalparken var for å oppleve vakker natur og dyreliv:

F1: «For å se natur og oppleve dyrelivet og trærne. I nasjonalparker er du sikker på at man finner vakker natur, og man vet at man ikke finner skadet natur, og kanskje man finner sjeldne blomster og dyr her.»

T1: "Vi liker å gå på tur, så vi ville oppleve naturen i området, og det var helt spektakulært, [...] Fordelen med å gå turer i Norge er at det er så nytt og overraskende, den ekstreme variasjonen i naturen er overveldende. Dyrelivet er helt fantastisk! Vi kommer definitivt tilbake!»

Hvorav regionale og lokale informanter velger heller Ånderdalen nasjonalpark på grunnlag av den tilretteleggingen som allerede finnes der og for at det passer for alle generasjoner:

R1: [...] når man er flere generasjoner sammen er Ånderdalen en veldig grei plass å gå [...] Det er tilretteleggingen på stiene som gjør at det er en veldig grei plass å gå, og ungene elsker å springe på kloppene».

L1: «Når vi går i Ånderdalen tar det jo ofte litt mer tid, da tar vi med mat og ved og familien. Også e det at man ofte har bål og spis middagen ute».

L3: «Når jeg har med meg tilreisende er det en veldig fin plass å gå siden det er såpass tilrettelagt for folk».

5.2.2 Tidligere erfaring, tilknytning og kunnskap om området

Gjennomsnittlig hadde de besøkende besøkt nasjonalparken to sesonger tidligere i sitt liv, og naturlig nok toppe de *lokale* denne statistikken med ett gjennomsnitt på underkant av 13 ganger som er signifikant forskjellig fra de andre kategoriene, (tabell 5). De *regionale* hadde også ett signifikant større gjennomsnitt enn alle de andre internasjonale gruppene, hvorav *nasjonale* og *tyske* hadde ett signifikant større gjennomsnitt enn de *skandinaviske*, (tabell 5). De *skandinaviske* var de som hadde prosentvis flest førstegangsbesøkende, med kun å ha besøkt sesongen gjennomsnittlig 0,03 ganger tidligere, (tabell 5). Kjennskap til parken og erfaringer ble støttet opp gjennom intervjuer hvorav de *lokale* brukte parken ofte i påsken til skigåing, eller på familieturer i helgene, (se også sitater fra hovedformål).

L2: «Besøkt den mange ganger, ofte på jaktturet, men har vært der helt sia jeg var liten.

L4: «Alltid visst om Ånderdalen nasjonalpark, allerede fra vi var unger har man hatt stor respekt for den. Har besøkt Ånderdalen opp med vannet en 5-6-7 ganger. Men har vært masse mindre turer i området».

L1: «Når vi var barn gikk vi ofte dit sammen med besteforeldre, søskenbarn, tanter og onkler spesielt i påsketiden eller på fisketurer med bestefar.

Vi ser av tabell 4 at det var signifikant forskjell på hvor de besøkende hadde fått informasjon om nasjonalparken fra ved variablene venner, internett/ applikasjon, skriftlige media og turistinformasjon. Dette var også de mest brukte media for å skaffe informasjon om parken (tabell 4). Kun 3 % har svart at de har fått informasjon fra Sázza natur- og kultursenter eller fra en reiselivsbedrift. Naturlig nok så har hele 80 % av de lokale alltid visst om parken, henholdsvis så har også de regionale og nasjonale gruppene en høyere prosentdel enn de andre gruppene som alltid har visst om parken. Blant de besøkende var skriftlige media og internett/applikasjoner den mest brukte kilden til hvor man hadde fått vite om parken fra, der henholdsvis 30 % av de besøkende fikk vite om nasjonalparken gjennom skriftlige media, mens 26 % fikk vite om den gjennom internett eller applikasjoner, (tabell 4). En fransk og en tysk informant nevnte også at de tilfeldigvis så skiltningen fra Finnsnes til Senja, og dermed

bestemte seg for å kjøre forbi parken og ta en gåtur på sin rundtur på Senja. En russisk informant nevnte at de brukte internett mye til å finne informasjon, men at det var vanskelig å finne sider på engelsk. Svært få av de internasjonale informantene visste hva Sázza natur- og kultursenter var.

F1: «Vi så skiltene mot parken på Senja og fant ut at vi skulle ta oss en tur innom»

T1: «Vi kjørte forbi den og bestemte oss for å stoppe».

Ø3: «Informasjon på internett kunne vært bedre, lite sider på engelsk, ofte måtte vi bruke google translate. Og de burde solgt kart i nærheten av parken».

Ø2: «Campinggen fortalte oss at det skulle være ett nasjonalparksenter i nærheten, men vi fant det ikke»

Tabell 4: Resultat av de besøkendes kjønn, atferd og hovedformål ved besøket.

	LO	RE	NA	SK	DE	FR	NL	ØV	Total	Pearson`s Kji- kvadrattest	Fishers exact test
Kjønn (N)	47	63	78	36	105	33	45	96	503		
1= kvinne, 0= mann	0,43	0,51	0,58	0,56	0,51	0,55	0,49	0,48	0,51	3,66	
Organisert tur (N)	48	64	80	36	107	33	46	97	511		
1=ja, 0= nei	0,02	0,00	0,04	0,00	0,02	0,00	0,00	0,05	0,02		6,18
Varighet av turen (N)	45	56	62	30	105	28	38	80	444		
1= dagstur uten overnatting, 0 = Overnattingstur med minimum én overnatting	0,71	0,64	0,82	0,70	0,80	0,64	0,87	0,76	0,76	12,1	
Bruk av stier og veier (N):	48	63	79	36	107	29	46	96	504		
Ferdes for det meste langs merkede/tydelige stier/veier (=1)	0,73	0,86	0,86	0,86	0,89	0,83	1,00	0,80	0,85		19,7**
Ferdes både på og utenfor merkede/tydelige stier/veier (=1)	0,25	0,13	0,14	0,14	0,13	0,17	0,00	0,19	0,14		17,0*
Ferdes for det meste utenfor merkede/tydelige stier/veier (=1)	0,04	0,03	0,00	0,00	0,01	0,00	0,00	0,02	0,01		5,57
Hovedformål med turen (N):	48	64	80	36	107	33	46	97	511		
Fottur (=1)	0,88	0,89	0,99	1,00	0,99	1,00	0,96	0,99	0,96		21,3***
Fisketur (=1)	0,17	0,19	0,06	0,00	0,03	0,03	0,00	0,04	0,06		27,2***
Jakttur (=1)	0,06	0,05	0,00	0,00	0,01	0,00	0,00	0,00	0,01		11,0*
Sykkeltur (=1)	0,00	0,00	0,00	0,00	0,01	0,00	0,00	0,00	0,00		7,60
Bær- og sopptur (=1)	0,02	0,06	0,08	0,03	0,02	0,09	0,00	0,07	0,05		9,50
Observere natur og dyreliv (=1)	0,00	0,00	0,00	0,00	0,06	0,00	0,11	0,09	0,04		21,0***
Fotografering (=1)	0,00	0,00	0,00	0,00	0,02	0,06	0,00	0,00	0,01		8,47*
Hvor fikk man vite om nasjonalparken (N)	45	59	77	36	107	31	44	91	490		
Alltid visst om nasjonalparken (=1)	0,80	0,32	0,22	0,00	0,03	0,00	0,00	0,02	0,16		166,6***
Venner (=1)	0,18	0,34	0,32	0,11	0,14	0,13	0,02	0,12	0,18	33,5***	
Internett/applikasjon (=1)	0,09	0,19	0,25	0,36	0,37	0,32	0,34	0,37	0,30	20,5**	
Skriftlige media (=1)	0,00	0,14	0,17	0,14	0,44	0,48	0,27	0,30	0,26	53,4***	
Turistinformasjon (=1)	0,00	0,12	0,22	0,39	0,23	0,42	0,36	0,27	0,24	33,4***	
Sázza (=1)	0,02	0,00	0,03	0,06	0,06	0,00	0,05	0,02	0,03		5,90
Reiselivsbedrift	0,02	0,03	0,04	0,00	0,00	0,00	0,07	0,05	0,03		9,70

*Pearson`s Kji-kvadrattest og Fishers exact test verdier belyses signifikant nivå med: *** $p < 0,001$, ** $p < 0,01$, * $p < 0,05$*

LO= Lokalt (Senja: Berg, Lenvik, Torsken og Tranøy), RE= Regionalt (Troms), NA= Nasjonalt (øvrige fylker i landet), SK= Skandinavia (Sverige, Danmark og Island), DE= Tyskland, FR= Frankrike, NE= Nederland, ØV= Øvrige land

5.2.3 Preferanser for ulike typer fysisk tilrettelegging

Generelle preferanser for tilrettelegging

Gjennomsnittsscoren for preferanser for tilrettelegging for de besøkende i parken lå på 5,40 av totalt 444 respondenter som hadde svart på 5 av 6 spørsmål i purismespørsmålet. På en skala fra 1-7, hvor 1= negativt, 4 = nøytralt, og 7= svært positivt, er en score på 5,4 i den mer positive retningen. Det var signifikant forskjell mellom gjennomsnittet mellom gruppene, hvor de *lokale* viste seg å være de minst puristiske, med en score på 6,05. Selv om alle gruppene er positive til tilretteleggingen (score over 4.0) kan vi se at *nederlendere* er de som lavest score på preferanser for tilrettelegging og derav ønsker minst tilrettelegging i sitt ideelle naturområde som tilsvarer ett slikt område som Ånderdalen nasjonalpark er. De *lokale* og *regionalt* bosatte hadde ett signifikant høyere gjennomsnitt i preferanse for tilrettelegging enn de internasjonale gruppene, og de *nasjonale* hadde ett signifikant høyere gjennomsnitt enn *Tyskland, Nederland* og *øvrige land* (tabell 5). Vi kan dermed påstå at nordmenn var mindre puristiske enn de internasjonale, det vil si at de ønsket mer tilrettelegging i ett slikt område enn internasjonale. Dette støttes opp av de utenlandske informantene som var mest skeptisk til ytterligere tilrettelegging i Ånderdalen nasjonalpark.

Ø2: På Hardangervidda var det forferdelig mye tilrettelegging og folk. Noen hytter hadde matservering og redde senger. Dersom du skal ut i naturen tar du med deg din egen mat og ly. Dessuten så vi ofte jegere på tur i helikopter flyvende over oss. Dette hører ikke hjemme i en nasjonalpark.»

T1: Jeg liker den beskjedne måten man har tilrettelagt i Norge på, og ville ikke endret på mye. Jeg ønsker å besøke Norge for å oppleve den norske naturen på norsk vis. Jeg tror ikke man trenger å tilrettelegge mer for internasjonale turister, heller motsatt.»

De tilretteleggingstiltak som var mest ønsket av de besøkende var i følgende rekkefølge: «merkede stier i området», «god skiltning ved stistart og stikryss i området» samt «klopper (trestokker) og bruer over myr og bekker». At man kunne «kvitte seg med søppel i utplasserte søppeldunker der turen sluttet» fikk den laveste scoren av tilretteleggingsalternativene på 4,95 av totalt 7, hvor en score på 4 betyr nøytralt, og 7 er svært positivt. Vi ser også av tabell 5 at det forekom signifikant forskjell gjennomsnittet mellom gruppene i alle tilretteleggings kategorier med unntak av «merkede stier» kategorien.

...at det finnes tilrettelagte leirplasser med bål plass, bord og benker, do

De lokale hadde en signifikant høyere score på leirplasser enn de internasjonale gruppene, mens de regionale og nasjonale har en signifikant høyere score enn de nederlandske og de øvrige land. Som det kommer fram av informantene brukes ofte parken til friluftsliv av lokale, hvor man har med hele familien på tur og dermed benytter seg av leirplassene som finnes i området, som avdekket under bruksmønster av parken. En av de slovenske informantene (i gruppen øvrige land) fra intervjuene var svært negativ til utetoalett i naturen, (tabell 5).

Ø2: «Jeg liker ikke at det finnes utendørs toalett i skogen. Den beste måten å gjøre fra seg ute i naturen på er dersom du graver det ned». En stinkende utedo ødelegger helhetsinntrykket».

...at du kan bli kvitt søppel i utplasserte søppeldunker der turen slutter/ ved parkering

Når det kommer til utplassering av søppeldunker synes de norske gruppene at dette var mer positivt enn de internasjonale med unntak av de skandinaviske, som i grunn er mer positiv enn resterende av de internasjonale, men også mer negativ enn de norske, (tabell 5). Flere av informantene fremhevet også normen med at «det man hadde med seg på tur ut i naturen, fikk man også med seg ned fra turen», og at søppelkasser hadde ingen plass ute i naturen eller at man ryddet opp etter seg etter bruk, (tabell 5).

L4: «Det søppelet som man har med seg bør man også ha med seg ned».

Ø1: «: Det var veldig rart på Hardangervidda at man hadde utplasserte søppelbokser. Man tar hånd om sin egen søppel ute i naturen! Jeg syns ikke man skal tilrettelegge for at folk skal kunne kaste søppel ute i naturen, da lærer man dem ikke å ta hånd om sitt eget søppel».

R1: «Når man tar med seg søppel i skogen så tar du det med deg hjem når du går. Å ha søppelbokser opp igjennom har ingen hensikt for det blir jo fuglene å ta knekken på, så det er det i alle fall ikke noe vits i. Jeg mener at folk kan ta med seg sitt eget søppel».

L2: «. Også det at man rydde opp etter seg i gammen dersom man har brukt den. Det er ikke nå særlig å komme til gammen også har folk lagt igjen søppel der».

L3: «Syns egentlig heller ikke de bør sette opp nå søppelbeholdere oppover fordi jeg mener fortsatt at det du har med deg på tur det skal du også ha med deg hjem igjen».

...at det finnes merkede stier i området

At det finnes merkede stier er det tilretteleggingstiltaket som de fleste synes er mest positivt, (tabell 5). Dette støttes opp av informantene fra intervjuene, da merkingen i Ånderdalen nasjonalpark er av forskjellig kvalitet og kan forbedres. Ved den mest populære innfallsporten, Hyttekroa er stien såpass nedtråkket og bred på sommerstid på grunn av slitasjen at man ikke trenger merking for å følge stien oppover. På vinterstid er stien dekt av snø, og det kan være vanskelig å følge stien oppover, grunnet lav grad av merking.

Ø2: «Skiltningen av stier er ikke spesielt gode. Fargeleggingen går ofte i ett med naturen og kan være malt på små steiner som er lett å fjerne, dette synes vi var meningsløst, men vi forventer ikke samme kvalitet i Norge som i Alpene da. Hadde det ikke vært for at stien er svært oppgått i Ånderdalen kunne vi lett gått oss vill.»

R2: «Ja merkingen er viktig, veldig viktig, [...]. Det at det er malt på trærne synes jeg det burde være, slik at man finner veien. Jeg har vært plasser hvor det er dårlig skiltet og av og til kan det være litt skummelt».

L2: «Enkelte plasser kunne det vært mer merking, spesielt vinterstid, for det er ikke enkelt å finne frem dersom det ikke er opptråkket løype innover».

T1: «Selv om man merker stier mister man ikke følelsen av uberørt natur, men det er viktig at merkingen er integrert i naturen».

...at det er god skiltning ved stistart og stikryss i området

Når det kommer til skiltning av stier og stikryss er det signifikant forskjell mellom gruppene. Her er det igjen de lokale som er mest positiv til tilretteleggingstiltaket, (tabell 5). Hos mange av de internasjonale informantene ifra intervjuene kom det fram at det manglet informasjon på engelsk, fransk eller tysk.

Ø3: «Informasjonen kunne vært bedre, på skilt var det ofte kun informasjon på norsk, [...] vi måtte bruke google translate for å forstå skiltene».

F2: «Det ville vært bedre med mer informasjon både ved stistart og ved stikryss. Naturinformasjon er også veldig spennende. Dersom du ikke har informasjon om hva som

finnes der, vet man ikke hva man ser. Også savnet vi informasjon om avstanden eller varigheten av turstien».

...at det er bruer over bekker eller trestokker (klopper) til å gå på der stein går over myr.

Mye av Ånderdalen nasjonalpark er vått og myrbelagt, og dermed har trestokker (klopper) over myrer og bekker vært en naturlig del av stien. Vi ser av tabell 5 at det var forskjell i gjennomsnittene mellom gruppene med ett signifikansnivå på under 0.001, men stort sett er klopper ett tilretteleggingstiltak som de fleste er positive til. Det er dog en signifikant forskjell mellom de *lokale*, *regionale* og *franske* mot de *nederlandske*. De *nederlandske* er klart minst positiv til klopper, mens vi ser også ett signifikant høyere gjennomsnitt hos de *lokale* versus de *skandinaviske*. Jevnt over synes informantene at kloppene var ett fint tilretteleggingstiltak, men at noen av kloppene i Ånderdalen nasjonalpark trengte å skiftes ut. Her er noen utsagn fra informantene fra intervjuene i forbindelse med klopper.

Ø3: “[...]og kloppene var nydelige, for myrområdene var dette veldig positivt».

R2: «De kloppen synes jeg va kjempefine».

L2: «Kloppene er jo utmerket, men noen bør skiftes ut snart da de begynner å bli litt sleipe».

R1: «Klopper over myrene er jo genialt, man slipper å bli våt».

F2: «Kloppene var fine, men noen plasser går vannet over kloppene, der bør det legges nye».

Ø1: «Vi tenkte først, Å nei! Ikke klopper! Nei det må være helt naturlig. Men når vi kom inn i dalen og oppdaget slitasjen på stien, hvorav stien kunne bre seg ut i bortimot 10 meter på grunn av det våte underlaget skjønte vi hvorfor kloppene var der. I slike myrområder er klopper svært bra slik at man unngår å skade vegetasjonen ytterligere».

5.2.4 Preferanser for sosial tilrettelegging

... at du møter mange folk i løpet av turen

Holdninger knyttet mot å møte andre mennesker på tur har fått en lavere score enn resterende av tilretteleggings kategorier, med enn gjennomsnittscore på kun 3,46 for gruppene samlet som betyr at de ligger under nøytralt og mer mot den negative skalaen. *Nordmenn* er generelt mer positive til å møte andre folk på turen da de ligger på en score mellom 4.34- 4.51. Også i denne kategorien var det signifikant forskjell mellom gruppene på under 0.001 nivå. *Tyskland* var den gruppen som syntes det var mest negativt å møte andre mennesker på turen,

med en score på 2,35, de hadde også ett signifikant lavere gjennomsnitt enn de skandinaviske og øvrige land, (tabell 5). *Regionale* var de som scoret høyest med en score på 4,57. De *regionales* gjennomsnitt var også et signifikant høyere gjennomsnitt enn alle internasjonale gruppene. *Lokale* og *nasjonale* lå også blant de høyeste med ett signifikant høyere gjennomsnitt enn de internasjonale da med unntak av de *skandinaviske* land. Fra informantene kan man spesielt fremheve tyskerens holdning mot å møte andre e folk på turen:

T1: «Det overgikk alle forventninger og var helt spektakulært. Det kan ikke sammenliknes med Tyskland. Du forstår at i Tyskland er det så tett med folk, så Ånderdalen var det totalt motsatte, det var ingen der i det hele og store!».

Ø1: «Vi var på tur i ett naturområde i Polen, og det var grusomt. Det var hundrevis av mennesker der, og man måtte stå i kø både for å komme opp og ned igjen. Du tror rett å slett ikke at man er ute i naturen lengre når det blir slik».

Flere *norske* informanter uttrykte at dersom man ikke ønsket å møte folk valgte man andre steder å gå enn Ånderdalen, en *regional* informant uttrykte seg slik:

R1: «Du vet jo at når du går i Ånderdalen at du møter mye folk, og ønske du ikke møte folk så går du ikke i Ånderdalen. Det samme med ti på topp i Tromsø, vil du gå alene så går du ikke de populære stiene. Det jo artig å treffe andre friluftsfolk når man er ute».

Tabell 5: Resultat av de besøkendes bakgrunn, bruksmønster og preferanser for tilrettelegging sammenliknet mot hjemsteds kategorier.

	1. LO	2. RE	3. NA	4. SK	5. DE	6. FR	7. NE	8. ØV	Total	F ratio ^a	Tamhane ^a
Alder (N)	46	62	76	36	104	33	46	93	496		
år i 2016	45,3	45,4	50,4	40,3	47,3	43,4	49,7	37,9	45,0	6,08***	3>4;2,3,5,7>8
Følge med på turen (N)	41	59	73	35	105	31	42	93	479		
antall personer med på turen inkludert respondent	3,00	2,61	2,55	2,26	2,57	2,42	2,07	3,43	2,70	1,42	is
Barn (N)	48	63	79	36	108	33	46	95	508		
antall barn med på turen	0,46	0,37	0,16	0,14	0,31	0,12	0,04	0,22	0,24	2,21*	is
Alder yngste barn (N)	13	13	7	4	17	3	1	15	73		
år i 2016	7,00	6,38	6,71	3,25	7,06	8,00	11,00	6,67	6,70	0,684	is
Besøksstatistikk (N)	45	60	78	36	107	31	46	95	498		
hvor mange sesonger har man besøkt parken tidligere	12,44	4,27	1,18	0,03	0,21	0,13	0,11	0,15	1,92	21,9***	1>2-8;2>4-8;3,5>4
Purismescore (N)	42	58	70	33	100	29	35	77	444		
gjennomsnitt av totalscore	6,05	5,87	5,83	5,26	5,16	5,19	4,76	5,03	5,40	14,8***	1,2>4-8;3>5,7,8
Tilretteleggings preferanser og sosiale aspekter (N)	43	58	70	33	98	30	37	78	447		
På en skala fra 1-7, hvor 1 = svært negativt, 4 = nøytralt, og 7 = svært positivt, ville det vært positivt eller negativt for deg:											
...at det finnes tilrettelagte leirplasser med bål plass, bord og benker, do	6,26	5,66	5,64	5,00	5,08	4,80	4,51	4,38	5,16	8,34***	1>4-8;2,3>7,8
...at du kan bli kvitt søppel i utplasserte søppeldunker der turen slutter/ved parkering	5,93	6,29	5,96	5,00	4,19	4,60	3,80	4,10	4,95	18,7***	1-3>5-8;2>4
...at det finnes merkede stier i området	6,49	6,29	6,36	6,12	6,47	6,50	6,22	6,13	6,33	1,23	is
...at det er god skilting ved stistart og stikryss i området	6,49	6,26	6,39	6,06	6,47	6,17	5,78	6,35	6,30	2,11*	is
...at det er bruer over bekker eller trestokker til å gå på der stien går over myr	6,52	6,20	6,30	5,67	6,37	6,10	5,37	6,01	6,14	4,21***	1>4; 1,3,5>7
...at du møter mange andre folk i løpet av turen	4,51	4,57	4,34	3,59	2,35	2,77	2,94	3,10	3,46	20,7***	1,3>5-8; 2>4-8;4,8>5

^a Enveis variansanalyse (ANOVA) med påfølgende Tamhane posthoc test. Tamhane post hoc test, > indikerer signifikant forskjell mellom gruppene på 0,1 nivå, is = ingen signifikans, F- ratioverdier viser signifikans nivå med: ***p<0,001, **p<0,01, *p<0,05.

1.LO=lokal, 2.RE=regional, 3.NA=nasjonal, 4.SK= Skandinavia, 5.TY= Tyskland, 6.FR= Frankrike, 7.NE= Nederland, 8.ØV= Øvrige land.

5.3 Faktorer som påvirkes av preferanser for tilrettelegging

En multipel regresjonsanalyse ble brukt for å avdekke sammenhenger mellom 24 ulike uavhengige variabler mot preferanser for tilrettelegging som var den avhengige variabelen, (tabell 6). Dette ble gjort for å måle i hvilken grad de uavhengige variablene påvirket graden av preferanser for tilrettelegging for de besøkende. Resultater presentert i tabell 6 er variabler som hadde signifikant påvirkning i regresjonsmodell i første kjøring, og dermed tatt med i 2. kjøring av multipel regresjon. Ettersom forutsetningene for regresjon var møtt kan man ta utgangspunkt i at resultatet observert i regresjonen er valid, (Field, 2009 s. 214-224 og 247-252). Modellen har en forklaringskraft på $R^2 = 0,20$. Det vil si at 20 % av variasjonen i preferanser for tilrettelegging skyldes de uavhengige variablene. ANOVA viser at regresjonsmodellen er meget signifikant, med en p- verdi på under 0,001, se tabell 6. De uavhengige variabler med regresjonskoeffisienter signifikant forskjellig fra null var; dersom respondent var *lokal*, *nasjonal*, *regional* eller *nederlandsk*. Å være *lokal* eller *nasjonal* ser ut til å være de variabler som bidrar mest til variasjon i modellen, mens de *nederlandske* ser ut til å ha negativ innvirkning på modellen.

Tabell 6: Estimerte resultat av multipel regresjonsanalyse. Variablene; Lokal, Nasjonal, Regional og Nederland var faktorer som påvirket preferanser for tilrettelegging hos besøkende i Ånderdalen nasjonalpark.

	$R^2 = 0,20$	$F = 17,9$	$p < 0,001$
Uavhengige variabler	Regresjonskoeffisient ^a	t- verdi	Part ^b
Konstant	5,17	90,8***	
Lokal	0,90	6,21***	0,267
Nasjonal	0,70	5,95***	0,256
Regional	0,72	5,76***	0,248
Nederland	-0,38	-2,42*	-0,104
Bær- og sopptur	-0,31	-1,51	-0,065
Observere natur og dyreliv	-0,29	-1,33	-0,057
Unik varians ($\sum sr^2$)			
Felles varians			

Verdiene i tabell er ett resultat av listvis regresjon, 2. kjøring. Kom: *p < 0.05, **p < 0.01, ***p < 0.001,

^aRegresjons koeffisient= ustandardiserte regressions koeffisienter,

^b part = semipartielle korrelasjoner;

df1 (frihetsgrader) =6, df2 (antall) =434

6. Diskusjon

6.1 Diskusjon om resultat

Generelt om sommersesongen 2016

Totalt ble det registrert om lag 2500 besøkende i Ånderdalen nasjonalpark sommeren 2016 av ferdselstelleren ved Hyttekroa. Ånderdalen nasjonalpark hadde en overvekt av internasjonale turister (61 %) fra totalt 23 land. De fleste svarskjema (96 %) er utfylt ved Hyttekroa hvor Tranøybotn Camping er nærmeste nabo. Campingen er 1 av 3 campingplasser på Senja og huser derav en god del av bobil -og campingturister som besøker Senja på sommeren. Flere av de internasjonale informantene hadde bodd på Tranøybotn Camping under sitt opphold på Senja. Campingen har også rundt hundre faste helårsvogner som eies hovedsakelig av lokalt eller regionalt bosatte. Ånderdalen nasjonalpark er også godt brukt av de som er bosatt regionalt og lokalt, men disse viser ett annet bruksmønster enn de nasjonale og internasjonale, som gjerne er turister, dvs. «utøver aktiviteter utenfor sitt vanlige miljø i mer ett døgn»

Internasjonale besøkende overrasket over Ånderdalen nasjonalpark

Gjennom de internasjonale informantene kom det frem at mange hadde som formål å besøke Senja eller Nord-Norge og ikke visste om Ånderdalen nasjonalpark, men at de fikk vite om parken på sin ferie. De omtalte nasjonalparken som ett «kvalitetstegn på norsk natur» og valgte derfor heller, eller også, å besøke nasjonalparken enn andre naturområder. Tabell 5 støtter opp om dette, formålet «å observere natur og dyreliv» sto høyere på lista hos de internasjonale turistene enn de norske. Internasjonale turister besøker gjerne Norge for nettopp den spektakulære naturen Norge kan tilby, da dette nettopp er en mangelvare hvor de kommer fra. Dersom de kunne oppleve det samme i sitt hjemland eller i nærheten, finnes det kanskje ikke noen grunn for å reise til ett dyrt kostnadsland. Dette ble støttet opp av informantene, der noen av de som ble intervjuet var helt «fra seg» over naturen i Ånderdalen nasjonalpark og sverget på at de ville komme tilbake. Den unike «uberørte» naturen i Norge er ett stort konkurransefortrinn for reiselivet, dette befestes både i den nye reiselivsmeldingen og friluftsmeldingen (Klima- og miljødepartementet, 2016 s. 100; Nærings- og fiskeridepartementet, 2017 s. 53-65). Det er her viktig å finne en balansegang mellom vern av naturen og graden av tilrettelegging for besøk.

Det som også kom tydelig fram som en forskjell mellom de internasjonale og norske besøkende var holdningen rundt å møte andre folk på turen. Kartleggingen viser at

internasjonale besøkende i mindre grad var opptatt av tilrettelegging samt de i mindre grad enn norske besøkende ønsket å treffe andre folk på tur i sitt idealområde. En internasjonal informant i kategorien *Øvrige land* trakk også fram forskjellen mellom norske nasjonalparker versus utenlandske, hvor man i enkelte nasjonalparker i Europa kunne møte hundrevis av mennesker innover stien. Å kunne ferdes i Ånderdalen nasjonalpark hvor man ikke så en sjel var helt unikt for mange av de internasjonale informanter. Spesielt vil jeg trekke fram to slovenske informanter som startet sin tur i Gjeska, hvor tilretteleggingen består kun av enkel tråkk og stiskiltning. Det å kunne gå milevis uten å nesten se eller høre tegn til mennesker utgjorde en viktig opplevelseskvalitet for dem og det var noe de sent kom til å glemme. Andre internasjonale informanter trakk fram den positive betydningen av at Ånderdalen nasjonalpark var unik i og med at det var ingen hytter der, ingen bilveier, eller helikoptertrafikk slik de hadde opplevd på Hardangervidda. At naturområder i Norge fortsatt er «uberørt» og har enkel tilrettelegging kan være en sterk konkurransefordel for den norske turismen. Men med enkel tilrettelegging menes da ikke lav informasjonsflyt, for her ble det gjennom respondenter og informanter oppdaget flere forbedringspunkter i Ånderdalen nasjonalpark. Svært få hadde fått informasjonen fra Sázza Senja natur- og kultursenter eller reiselivsbedrift. Dette kan komme av at ikke alle vet hva Sázza er, flere informanter bekreftet dette. Senteret er plassert i en gammel skole omentrent tre km unna sørlige innfallsport, og det er ikke intuitivt at nasjonalparksenteret er stasjonert her. Noen internasjonale informanter nevnte at de tilfeldigvis kom kjørende forbi parken og hadde lyst til å stoppe når de så nasjonalparken. Dette tyder på at parken er vanskelig tilgjengelig på nett, og hvis man skal finne nasjonalparken på nett må man nesten vite hva man er ute etter. Det er heller ikke så enkelt å finne informasjon på engelsk, som ble nevnt av mange av de internasjonale informanter. Det ble også observert at kun 1 % av det totale besøkende som ferdet utenfor stiene, noe som tyder på at trafikken i Ånderdalen nasjonalpark er veldig kanalisert til de merkede stiene. Noe av grunnen til dette kan delvis være på grunn av større myrområder som ikke egner seg å ferdes i, eller/og kan bety at mange ferdes til naturlige utsiktspunkter eller rasteplasser.

Denne oppgave belyser nødvendigheten for god og tilgjengelig informasjon, som kan være med på å øke opplevelsen for de besøkende (Miljødirektoratet, 2015). Både med tanke på informasjon om kultur og natur i form av integrert skiltning som passer inn i naturen, og en forbedring av stimerking, både sommers- og vinterstid i nasjonalparken og randsonene. Tilgjengelig informasjon på nett på flere språk kan være med på å lede de besøkende til både ulike deler av nasjonalparken og Sázza natur- og kultursenter som en informasjonskanal og en

ressurs. Stien ved Hyttekroa har lenge vært utsatt for stor grad av slitasje og behøver tiltak for å skåne sårbar vegetasjon, og så lenge de besøkende opplever tilgjengelig informasjon om hvorfor stien er tilrettelagt som den er, øker det forståelsen og aksepten for fysiske inngrep, som en slovensk informant fremhevd, «når vi så **hvorfor** kloppene var der, var det jo genialt». I og med Ånderdalen nasjonalpark hadde en hovedvekt av ett segment som ønsker lav grad av tilrettelegging, er informasjon om tiltak svært viktig for å høyne aksepten og for å gi bedre forståelse for de besøkende, (Ham (2016) referanse om informasjon som øker forståelse)

Friluftsfolket elsker familieparken- Ånderdalen nasjonalpark

Ånderdalen nasjonalpark er ett typisk familieområde samt ett ressursrikt område for jakt, fiske og bærplukking. Friluftsfolket i Ånderdalen nasjonalpark bestod for det meste av lokale samt en del regionalt bosatte som tok seg dagsturer i parken, 71 % av de lokale var på dagstur versus overnattingstur i parken. Gjennom de lokale informanter kom det frem at de gjerne brukte nasjonalparken i familiesammenheng hvor flere generasjoner kunne være med på tur grunnet tilretteleggingen som allerede finnes i parken dersom man går fra sørligste innfallsport (Hyttekroa). Stien ved Hyttekroa har en slak stigning 6 km inn til vannet, med noen rasteplasser på turen innover, og passer for alle. Dette støttes opp av tabell 6 hvor man ser at det var de lokale og regionalt bosatte som hadde flest barn med seg på turen. Mange av de lokale informantene hadde visst om nasjonalparken hele sitt liv, som støttes opp av både kvantitative og kvalitative data hvor informantene i intervjuene nevnte at de hadde lange tradisjoner i Ånderdalen nasjonalpark som bestod i skigåing, fiske- og søndagsturer, og tilretteleggingen og leirplassene som fantes var godt likt og ble benyttet flittig. Det ble observert signifikante forskjeller mellom gruppene når det kom til fornøydhetsnivået med tilrettelagte leirplasser i idealområdet deres, hvor lokale var de som var mest positiv til leirplasser. Her kommer det ikke som noen overraskelse at de lokale etterfulgt av regionalt bosatte var de som var mest fornøyd med parkering og søppeldunker, samt var mest positiv til å møte andre folk på tur. Er man på tur med familien og barna kan det være fint å ha ett sted å bli kvitt søppel, samt ett tilrettelagt sted å raste og møte andre friluftsfolk. De norske scorer høyest på både leirplasser, klopper, søppeldunker og holdninger mot å møte andre folk på turen. Dog kom det frem at flere lokale informanter ikke ønsket samme grad av tilrettelegging i andre naturområder som de vanligvis besøker, hvor man ofte har ett annet motiv for besøket. I Nord-Norge, spesielt utfor byene har ofte folk tilgang til urørt natur rett utenfor døra, og har ikke behov for å oppsøke parker og lignende for å oppleve «uberørt natur» eller «stillhet og ensomhet». Det kan gjennom mine informanter virke som de norske oppsøker nasjonalparker dersom de ønsker tilrettelagte

stier, ferdige leirplasser, en plass for å treffe andre friluftsfolk, eller bare for å ha en fin plass å gå, man kjenner stedet og det i seg selv er en form for trygghet.

Blant nordmenn er friluftsliv forbundet med selve naturopplevelsen og det å drive fysisk aktivitet ute og ett sted for avkobling (Klima- og miljødepartementet, 2016 s. 14). Observasjonene i Ånderdalen nasjonalpark er at parken er mindre brukt til avkobling, og mer brukt til ulike former for aktivitet. Flere lokale eller regionale informanter mente at grunnen til å ha med barna på tur, var for å skape tradisjoner for friluftsliv for barna, slik at de beholdt friluftaktiviteten også i voksen alder. Både internasjonale og norske informanter fremhevd også både den psykiske og fysiske helsebringende effekten av friluftsliv.

Ånderdalen nasjonalpark i ett norsk perspektiv

I andre besøkskartlegginger hvor sementering mellom ulike purismegrupper brukes, ble det avdekket flere «lav-purister» i nasjonalparker enn andre steder, samt nordmenn kom gjerne ut som mer «lav-puristiske» enn de internasjonale besøkende (Vistad et al., 2014; Vistad & Vorkinn, 2012). I Ånderdalen nasjonalpark ble det observert lignende resultater, hvor hovedvekten av de besøkende er positive til tilrettelegging, samt å møte andre folk på tur: På en skala fra 1-7 lå gjennomsnittsscoren for preferanser for tilrettelegging på 5,4, hvor 4= nøytralt og 7= svært positivt. Spesielt i Rondane nasjonalpark (Vistad & Vorkinn, 2012) var nederlendere var de mest puristiske, noe som stemmer overens med Ånderdalen nasjonalpark avdekket i den multiple regresjonsanalysen som ble kjørt. Analysen ble kjørt simultant, hvorav alle variabler man trodde kunne ha innvirkning på preferanser for tilrettelegging ble tatt med. Ved å bruke godt skjønn i denne testen skal modellen kunne ha god forklaringsverdi (valid) og være beskrivende for det det virkelige utvalg. En mulig løsning for å forbedre resultatet hadde vært og legge inn variabler stegvis i SPSS, for å la SPSS beregne forklaringsverdier til de uavhengige variabler stegvis. Dette er en omdiskutert metode å bruke, da beregningen av forklaringsverdier er kun opp til programmet å beregne, og gjøres ikke av forsker (Field, 2009 s. 213).

Ånderdalen nasjonalpark er en liten nasjonalpark i norsk perspektiv, og har lav grad av tilrettelegging og kommersiell aktivitet sammenliknet med Hallingskarvet, Rondane og Jotunheimen. Det kan tenkes at dersom det mest urbane alternativ i purismespørsmålet; «at det finnes hytter/ overnattingssteder hvor det er matsservering og man kan overnatte» (vedlegg 1) hadde vært med i beregningen av preferanse for tilrettelegging, hadde man fått noe lavere gjennomsittsscore enn observert med kun 6 indikatorer. I andre besøkskartlegginger er det

vanlig å beregne purismescore på grunnlag av alle 8 indikatorer (Vistad & Vorkinn, 2012). Det kan tenkes at flere av de besøkende i Ånderdalen nasjonalpark hadde havnet i kategorien «mellom-purist» eller «høy-purist» dersom purismegrad hadde vært brukt. Siden Ånderdalen nasjonalpark er et lite naturområde med sparsommelig tilrettelegging tror jeg mange ville vært mer skeptisk til hytter og overnattingssteder her, enn eksempelvis i Rondane. På Varangerhalvøya og Forollhogna som nesten ikke har noen form for tilrettelegging ble det observert en høyere andel «høy-purister» og det kan tenkes at Ånderdalen nasjonalpark ligger mer i denne kategorien, enn det som er observert i godt tilrettelagte nasjonalparker, (Gundersen et al., 2017; Vistad et al., 2014; Vistad & Vorkinn, 2012).

6.2 Begrensninger med studiet

I tidligere besøkskartlegginger har det vært vanlig å segmentere mellom purismegrupper, (Gundersen et al., 2017; Vistad et al., 2014; Vistad & Vorkinn, 2012). Bakdelen med dette er at det ofte er overvekt av lavpurister som ferdes i nasjonalparker. Å se på forskjeller mellom geografisk tilknytning ble dermed en mer interessant vinkel. Å segmentere innenfor hjemsted er også enkelt for forvaltningen å forholde seg til.

I mine svarskjema i Ånderdalen nasjonalpark avvek to av åtte norske svaralternativer i spørsmål 8 (se vedlegg 1) fra den engelske og tyske utgaven av svarskjema. Dette gjorde det vanskelig å beregne purismegrad som Vistad & Vorkinn gjør (2012) for å kunne sammenlikne direkte med andre besøkskartlegginger. Dermed ble gjennomsnittscoren av preferanser for tilrettelegging brukt og sier noe om hvilken grad av preferanser de besøkende i Ånderdalen nasjonalpark har for tilrettelegging, samt holdninger til å møte andre folk på tur. Grunnen til at mitt purismespørsmål avviker fra de tidligere brukte purismespørsmål var for å tilpasse spørsmålene for Ånderdalen nasjonalpark, og den tiltenkte tilretteleggingen som forvaltningen ønsker å utføre. Ånderdalen nasjonalpark har en lav grad av tilrettelegging og det finnes ingen kommersielle overnattingssteder inne i nasjonalparken, og det ville være svært unaturlig og ett stort inngrep dersom det skulle vært det. Derfor ble dette omgjort til natur- og kulturinformasjon. Ved en feil ble dette oversatt i korrekturlesingen på oversettelsene. Løsningen var å bruke kun de alternativ som samsvarte mellom norske, tyske og engelske svarskjema, og beregne gjennomsnittlig preferanse for tilrettelegging på dette.

Gjennom brukerundersøkelsen i nasjonalparken ble det samlet inn 92 gyldige emailadresser. En etterundersøkelse via mail hadde kunne gitt svar på flere sosiodemografiske faktorer og holdninger rundt både fysisk og sosial tilrettelegging. Men i og med at responsraten

på en e-postundersøkelser er om lag 40 %, (Sheehan, 2001) hadde ikke en undersøkelse med kun 92 gyldige emailadresser gitt kunne gitt noe statistisk godt resultat. I stedet ble det bestemt å utføre kvalitative intervjuer med rundt 10-15 respondenter for å bedre forstå deres preferanser for tilrettelegging samt få ett mer riktig bilde på dagens situasjon og for å underbygge den kvantitative undersøkelsen.

6.3 Praktisk betydning

For å si noe om hvilke tiltak som bør gjennomføres i Ånderdalen nasjonalpark må man først danne seg ett helhetsbilde av parken, samt randsonene og aktørene rundt. En besøkskartlegging vil kun være med på å danne ett bilde på hvordan man skal gå frem for at de besøkende i Ånderdalen nasjonalpark skal få en mest mulig positiv opplevelse av nasjonalparken. For å vurdere bæreevne i Ånderdalen nasjonalpark må man også vurdere de miljømessige og forvaltningsmessige mål som er satt for parken. Kun gjennom de tre dimensjoner, utendørs rekreasjon, naturgrunnet og forvaltningsmessige mål vil man få ett helhetsbilde på Ånderdalen nasjonalpark sin bæreevne (Manning & Anderson, 2012 s. 7). Kun ved en grundig gjennomgang av disse 3 dimensjoner kan man planlegge for en besøksstrategi som kan legge til rette for en bærekraftig besøksforvaltning som balanserer gode kvalitetsopplevelser for de besøkende, lokal verdiskapning samt ivaretar naturverdiene på lang sikt, (Miljødirektoratet, 2015). Ved bruk av spekteret for rekreasjonsmuligheter kan man kartlegge ulike områder av parken inkludert randsoner som ønskelig kan brukes som aktivitetsområder i Ånderdalen nasjonalpark, eksempelvis soner uten spesielt sårbar natur. Det er også her viktig at den tyngste trafikk, gjennom god informasjon ledes til sonene med høy aktivitet og tilrettelegging. Soner med spesielt sårbar natur bør skånes mot trafikk hvor det er mulig (Manning, 2011 s. 192-205). Tilgjengelig informasjon om dette for spesielt internasjonale turister er viktig, da dette segmentet viser seg å være de som setter pris på den lave graden av tilrettelegging som finnes.

I og med at internasjonal turisme er ett økende segment i reiselivsindustrien i Norge, og at interessen for norsk natur og kultur øker, (Innovasjon Norge, 2015; Klima- og miljødepartementet, 2016) kan det tenkes at dette er det økende segmentet i nasjonalparker fremover. Tilretteleggingen som gjøres gjennom merkevarebyggingen av nasjonalparker, er flere steder en høy grad av tilrettelegging for friluftsliv og naturbasert reiseliv. Som flere besøkskartlegginger nå observerer (Gundersen et al., 2017; Hagen et al., 2012; Vistad et al., 2014; Vistad & Vorkinn, 2012) er dette internasjonale segmentet mer puristiske enn nordmenn, og derav er det ikke sikkert at det er de som setter pris på denne type tilrettelegging av norsk

natur. De internasjonale kommer for å oppleve Norge, på norsk vis, og forventer ikke samme tilretteleggingen som i eksempelvis Sveits, men heller den urørte norske naturen. Som nevnt tidligere, urørt natur er ett av konkurransefortrinnene til Norges reiseliv og en ressurs vi ikke har råd å miste. For Ånderdalen nasjonalpark er det viktig at man tar vare på den ressursen Ånderdalen nasjonalpark er for både nordmenn og internasjonale besøkende, slik at den ikke havner i samme kategori som eksempelvis Segla. For å gjøre dette trengs en dynamisk og kontinuerlig besøks- og naturområde kartlegging, med en praktiserende nasjonalparkforvaltning med evne til å ta grep!

6.4 Videre forskning

Min oppgave er ett resultat av sommersesongen 2016 i Ånderdalen nasjonalpark og kun ett tverrsnittbilde av den virkelige situasjonen. For å ha en dynamisk forvaltning bør det videre utføres kontinuerlige besøkskartlegginger for eksempel hvert 10. år i Ånderdalen nasjonalpark for å se utviklingen videre. Spesielt med tanke på de nye tiltakene som er under planlegging, er det viktig å vite hvordan dette blir mottatt for å kunne ha en bedre forståelse for tiltak som må gjøres i fremtiden. I videre forskning bør også næringsliv inkluderes, da dette er viktige aktører og informasjonskanaler for de besøkende i Ånderdalen nasjonalpark. I min oppgave har jeg kun sett Ånderdalen nasjonalpark fra de besøkendes perspektiv. En kartlegging av reiselivsaktører og forvaltningsmessige utfordringer og muligheter ville en interessant vinkling for å se Ånderdalen nasjonalpark fra deres perspektiv.

7.0 Konklusjon

I Ånderdalen nasjonalpark kan man røft skille mellom to ulike segmenter, lokale og regionale friluftsfolk og internasjonale (og nasjonale) turister. For friluftsfolket er Ånderdalen nasjonalpark en familiepark hvor det skapes gode friluftslivstradisjoner ved fysisk aktivitet, samt ett sted for høsting. For turistene er Ånderdalen nasjonalpark «uberørt norsk kvalitets natur». For forvaltningen av Ånderdalen nasjonalpark blir det i fremtiden viktig å tilrettelegge for begge disse to segmentene for å ha en bærekraftig besøksstrategi som skaper gode opplevelser for både turister og friluftsfolk. Det vi ser i dag er at ved merkevarestrategien og fokus på naturbasert turisme i nasjonalparker, øker graden av turisme, tilrettelegging og kommersielle aktiviteter i nasjonalparker. Med tanke på ett økt antall utenlandske besøkende i norsk natur og at disse ønsker mindre tilrettelegging enn nordmenn, er det viktig at de inngrepene som utføres er basert på rikelig med kunnskap om besøkendes preferanser, og tar vare på naturen, kulturen og de tradisjonene Norge har. Tilrettelegging er til for å skåne naturen, men større fysiske inngrep, kanalisering, kommersielle og nye trend aktiviteter gjør at enkelte steder kan oppleves som turistifisert. Dette kan føre til at naturen mister sitt «uberørte» preg. Dersom vi skal tenke langsiktig er det nettopp den spektakulære uberørte naturen og kulturen som blir vår klippe i framtiden både for naturbasert reiseliv og friluftsliv. Å ta vare på det autentiske av Norge blir viktig for fremtiden.

8.0 Referanser

- Aas, Ø. & Vistad, O. I. (2003). *Bruk og forvaltning av nasjonalparker i fjellet : internasjonale erfaringer med forvaltning av menneskelig virksomhet i nasjonalparker, kartlegging av næringsaktivitet i Dovrefjell-Sunndalsfjella, Femundsmarka og Reisa nasjonalparker, litteraturstudie av økologiske, kulturfaglige og sosiale effekter av turisme i verneområder.* (NINA Fagrapport 72) Trondheim: Norsk institutt for naturforskning.
- Bryman, A. (2012). *Social research methods* (4. utg.). Oxford: Oxford University Press.
- Dervo, B. K., Skår, M., Köhler, B., Øian, H., Vistad, O. I., Andersen, O. & Gundersen, V. (2014). *Friluftsliv i Norge anno 2014– status og utfordringer.* (NINA rapport 1073) Lillehammer: Norsk institutt for naturforskning.
- Field, A. (2009). *Discovering statistics using SPSS : (and sex and drugs and rock 'n' roll)* (3. utg.). Los Angeles: SAGE.
- Fjelltveit, I. (2016, 6. september). Fra 800 til 80.000 turister til Trolltunga på seks år. Hentet fra https://www.nrk.no/hordaland/endelige-tall_-80.000-besokte-trolltunga-i-2016-1.13233759
- Forskrift om Ånderdalen nasjonalpark. (2004). *Forskrift om Verneplan for kystregionen i Troms fylke, vedlegg 25, Ånderdalen nasjonalpark, Tranøy og Torsken kommuner, Troms.* Hentet fra <https://lovdata.no/dokument/MV/forskrift/2004-06-04-866>
- Fossgard, K. & Stensland, S. (2013). Kompetanse for naturbasert reiseliv: En gjennomgang av studieplaner innen høyere utdanning i Norge. *UTMARK- Tidsskrift for utmarksforskning*, 2.
- Fredman, P., L., H. F., Emmelin, L. & Friberg, L. H. (2006). *Visitor Surveys at Fulufjället: Before and After National park Establishment.* Östersund: ETOUR.
- Fredman, P., Romild, U., Emmelin, L. & Yuan, M. (2009). Non-compliance with on-site data collection in outdoor recreation monitoring. *Visitor Studies*, 12(2), 164-181. doi: <http://dx.doi.org/10.1080/10645570903203471>
- Fredman, P., Wall-Reinius, S. & Grundén, A. (2012). The Nature of Nature in Nature-based Tourism. *Scandinavian Journal of Hospitality and Tourism*, 12(4), 289-309. doi: 10.1080/15022250.2012.752893
- Fredman, P., Wall-Reinius, S. & Lundberg, C. (2009). *Turism i natur: Definitioner, omfatning, statistikk.* (Rapportserien 2009: 23) Östersund: Etour.
- Fredman, P. & Wikström, D. (2015). *Besök och besökare i Fulufjällets nationalpark sommaren 2014 (med jämförelser åren 2001 och 2003).* Östersund: Mittuniversitetet. Hentet fra <http://www.diva-portal.org/smash/record.jsf?pid=diva2%3A868779&dsid=-1872>
- Friluftsløven. (1957). *Lov om friluftslivet av 28. juni 1957 nr. 16.* Hentet fra <https://lovdata.no/dokument/NL/lov/1957-06-28-16>
- Goeldner, C. R. & Ritchie, J. R. B. (2006). *Tourism : principles, practices, philosophies* (10. utg.). Hoboken, N.J: Wiley.
- Gundersen, V., Mehmetoglu, M., Vistad, O. I. & Andersen, O. (2015). Linking visitor motivation with attitude towards management restrictions on use in a national park. *Journal of Outdoor Recreation and Tourism*, 9, 77-86. doi: <https://doi.org/10.1016/j.jort.2015.04.004>
- Gundersen, V., Nerhoel, I., Strand, O., Wold, L. C., Rybråten, S., Dokk, J. G., . . . Selvaag, S. K. (2017). *Ferdslø og bruk av Forollhogna villreinområde.*(NINA rapport 1331) Lillehammer: Norsk institutt for naturforskning.

- Gundersen, V., Nerhoel, I., Vistad, O. I., Kaltenborn, B. P., Wold, L. C., Andersen, O. & Fangel, K. (2012). *Hvordan skaffe data på ferdsel i verneområder?* (NINA Temahefte 50) Lillehammer: Norsk institutt for naturforskning.
- Hagen, D., Eide, N. E., Fangel, K. & Vistad, O. I. (2012). *Sårbarhetsvurdering og bruk av lokaliteter på Svalbard : Sluttrapport fra forskningsprosjektet Miljøeffekter av ferdsel.* Trondheim: Norsk institutt for naturforskning.
- Haukeland, J. V. (2011). Tourism stakeholders' perceptions of national park management in Norway. *Journal of Sustainable Tourism*, 19(2), 133-153.
- Haukeland, J. V., Vistad, O. I., Stokke, K. B. & Daugstad, K. (2013). Reiseliv i norske nasjonalparker-forvaltningsmessige forutsetninger og utfordringer. *UTMARK - tidsskrift for utmarksforskning*, 2.
- Hendee, J. C. (1968). Wilderness Users in the Pacific Northwest-Their Characteristics, Values, and Management Preferences. *Research Paper PNW-61*.
- Innovasjon Norge. (2015). *Nøkkeltall for norsk turisme 2015*.
- Johannessen, A., Christoffersen, L. & Tufte, P. A. (2011). *Forskningsmetode for økonomisk-administrative fag* (3. . utg.). Oslo: Abstrakt forlag.
- Kajala, L., Almik, A., Dahl, R., Dikšaitė, L., Erkkonen, J., Fredman, P., . . . Wallsten, P. (2007). *Besökarundersökningar i naturområden: en vägledning baserad på erfarenheter från de nordiska och baltiska länderna.* (TemaNord 2007:601) Stockholm: Naturvårdsverket.
- Kartverket. (u. å.). Norgeskart. Hentet 21.2.17 fra <http://www.kartverket.no/kart/turkart/>
- Klima- og miljødepartementet. (2016). *Friluftsliv: Natur som kilde til helse og livskvalitet.* Hentet fra <https://www.regjeringen.no/no/dokumenter/meld.-st.-18-20152016/id2479100/>
- Lucas, R. C. (1964). The recreational capacity of the Quetico-Superior Area. *USDA Forest Service*, 15. doi: <http://dx.doi.org/10.5962/bhl.title.83962>
- Lundberg, C. & Fredman, P. (2012). Success factors and constraints among nature-based tourism entrepreneurs. *Current issues in tourism*, 15(7), 649-671. doi: <http://dx.doi.org/10.1080/13683500.2011.630458>
- Manning, R. E. (2011). *Studies in outdoor recreation : search and research for satisfaction* (3. utg.). Corvallis: Oregon State University Press.
- Manning, R. E. & Anderson, L. E. (2012). *Managing outdoor recreation : case studies in the National parks* (1. utg.). Wallingford: CABI.
- Miljødirektoratet. (2015). *Veileder for besøksforvaltning i norske verneområder.* (M 415, 2015) Hentet fra <http://www.miljodirektoratet.no/no/Publikasjoner/2015/September-2015/Veileder-for-besoksforvaltning-i-norske-verneomrader/>
- Miljødirektoratet. (2015, 13. april). Ny merkevare- og besøksstrategi for Norges nasjonalparker. Hentet 19. april fra <http://www.miljodirektoratet.no/no/Nyheter/Nyheter/2015/April-2015/Ny-merkevare--og-kommunikasjonsstrategi-for-Norges-nasjonalparker/>
- Miljødirektoratet. (u.å.). Hvem forvalter verneområdene? . Hentet 19. april fra <http://www.miljodirektoratet.no/no/Tema/Verneomrader/Forvaltning-av-verneomradene/>
- Miljøverndepartementet. *Om friluftsliv.* Oslo: Miljøverndepartementet. Hentet fra <https://www.stortinget.no/no/Saker-og-publikasjoner/Stortingsforhandlinger/Lesevisning/?p=1986-87&paid=3&wid=c&psid=DIVL483>
- Miljøverndepartementet (2001). *Friluftsliv— Ein veg til høgare livskvalitet.* Oslo: Miljøverndepartementet Hentet fra <https://www.regjeringen.no/no/dokumenter/stmeld-nr-39-2000-2001-id194963/sec1>

- Miljøverndepartementet. (2009). *Proposisjon til Stortinget (forslag til stortingsvedtak)*. Bergen: Miljøverndepartementet. Hentet fra <https://www.regjeringen.no/no/dokumenter/prop-1-s-20092010/id581229/>
- Moe, A. (2015, 28. august). Det populære fjellet på Senja er nedslitt av turgåere. Hentet 19. april fra <https://www.nrk.no/troms/det-populaere-fjellet-pa-senja-er-nedslitt-av-turgaere-1.12522057>
- Naturmangfoldloven. (2009). *Lov om forvaltning av naturens mangfold av 19. juni 2009 nr. 100*. Hentet fra <https://lovdata.no/dokument/NL/lov/2009-06-19-100>
- Nærings- og fiskeridepartementet. (2017). *Opplev Norge – unikt og eventyrlig*. Oslo: Nærings- og fiskeridepartementet. Hentet fra <https://www.regjeringen.no/no/dokumenter/meld.-st.-19-20162017/id2543824/>
- Prp nr. 65 (2002-2003). (2003). *Tilleggsbevilgninger og omprioriteringer istatsbudsjettet medregnet folketrygden 2003*. [Oslo]: Finansdepartementet.
- Repstad, P. (2007). *Mellom nærhet og distanse : kvalitative metoder i samfunnsfag* (4. . utg.). Oslo: Universitetsforlaget.
- Ringdal, K. (2013). *Enhet og mangfold : samfunnsvitenskapelig forskning og kvantitativ metode* (3. utg.). Bergen: Fagbokforlaget.
- Sheehan, K. B. (2001). E-mail survey response rates: A review. *Journal of Computer-Mediated Communication*, 6(2), 0-0.
- Statistisk sentralbyrå. (2016). *Satellittregnskap for turisme, 2011-2014*. Hentet fra <https://www.ssb.no/nasjonalregnskap-og-konjunkturer/statistikker/turismesat/aar/2016-02-24>
- Sæþórsdóttir, A. D. (2010). Planning Nature Tourism in Iceland based on Tourist Attitudes. *Tourism Geographies*, 12(1), 25-52. doi: <http://dx.doi.org/10.1080/14616680903493639>
- The Wilderness Act. (1964). *An Act to establish a National Wilderness Preservation System for the permanent good of the whole people, and for other purposes*. Hentet fra <http://www.wilderness.net/nwps/legisact>
- Unosen, C. A. (2016, 17. november). Nå skal turområder finstudies og kartlegges. *Troms folkeblad*. Hentet fra <http://www.folkebladet.no/nyheter/2016/11/07/N%C3%A5-skal-tuomr%C3%A5der-finstudies-og-kartlegges-13753520.ece>
- Vistad, O. I. (1995). *I skogen og i skolten : ein analyse av friluftsliv, miljøoppleving, påverknad og forvaltning i Femundsmarka, med jamføringar til Rogen og Långfjället* (Doktoravhandling). Geografisk institutt, Det samfunnsvitenskapelige fakultet, AVH, Universitetet i Trondheim, Trondheim
- Vistad, O. I., Gundersen, V. S. & Wold, L. C. (2014). *Brukerundersøkelser i Hallingskarvet og Varangerhalvøya nasjonalparker, sommeren 2014*. ((NINA rapport 1109) Lillehammer: Norsk institutt for naturforskning.
- Vistad, O. I. & Vorkinn, M. (2012). The Wilderness Purism Construct—Experiences from Norway with a simplified version of the purism scale. *Forest Policy and Economics*, 19, 39-47. doi: <https://doi.org/10.1016/j.forpol.2011.12.009>
- Wagar, J. A. (1964). The carrying capacity of wild lands for recreation. *Forest Science*, 10(3).
- Wig, K. (2016). Her frykter ordføreren flere turister: – Det er fullt! Hentet 18.4.17 fra <http://e24.no/naeringsliv/reiseliv/her-frykter-ordfoereren-flere-turister-det-er-fullt/23755152>
- World tourism Organization [UNWTO]. (2016). *Tourism Highlights 2016 Edition*. World tourism Organization. Hentet fra <http://www.e-unwto.org/doi/book/10.18111/9789284418145>
- Ånderdalen nasjonalparkstyre. (u. å.). Om nasjonalparken. Hentet 20. februar fra <http://www.nasjonalparkstyre.no/Anderdalen/Om-nasjonalparken/>

Vedlegg 1: Svarskjema i Ånderdalen nasjonalpark på norsk, engelsk og tysk

Ånderdalen nasjonalpark 2016

1) Dato og tidspunkt:

Dag	

Mnd	

Klokkeslett	

2 a) Hvor er du bosatt
Norge (postnr. og sted).....
Utenlands (land)

b) Ditt kjønn og din alder: 1 Kvinne:år 2 Mann:..... år

3 a) Hva er hovedformålet med denne turen? (sett gjerne flere kryss)

1 Fottur 2 Fisketur 3 Jakttur 4 Sykkeltur
5 Ridetur 6 Bær- eller sopptur 7 ifm. Landbruk 8 Padle-/rotur
9 Organisert tur 10 Annet, hva?.....

b) Vennligst tegn ruta du planlegger å gå/har gått, inn på kartet på baksiden av arket

c) Varighet på turen dager/ eller (når dagstur):timer

d) Hvordan har du / skal du ferdes på denne turen? (sett ett kryss)

1 For det meste langs merkede/tydelige stier/veier
2 Både på og utenfor merkede/tydelige stier/veier
3 For det meste utenfor merkede/tydelige stier/veier

d) Er dette kortet fylt ut på tur inn eller ut av området?

1 På tur inn i området 2 På tur ut av området

4 a) Hvor mange er du sammen med på denne turen (inkl. deg selv)?.....pers.

b) Er turen en "organisert" tur? (Skoleklasse, speidergruppe, DNT-furag el. l.)

1 Nei 2 Ja, hva slags gruppe?.....

c) Er det barn under 15 år med i reisefølget?

1 Nei ... 2 Jaantall barn. Alder på yngste barn erår.

5) Skal du, eller har du, overmatta innenfor området (se kartet) på denne turen?

1 Nei
2 Ja. Marker overnattingssted på kartet på baksida.

6) Hvor mange somre/vintre har du vært i dette området tidligere?

1 Ingen 2 Sommer:..... antall 3 Vinter:.....antall

7) Hvordan fikk du info om Ånderdalen nasjonalpark? (sett gjerne flere kryss)

1 Alltid visst om 2 Bekjente/Venner 3 Internett/App
4 Skriftlig media/bøker 5 Turistinformasjon 6 Sázza Senja natur og kultursenter
7 Reiselivsbedrift 8 Annet, hva?

8) Se nå litt bort fra denne turen. Tenk deg at du skal gjennomføre en tur i et lignende område om sommeren. Tenk deg at området er slik DU helst vil ha det – som om det var ditt "idealområde" for en slik tur. (ring inn ett tall for hver linje)

Ville det være positivt eller negativt for deg:	Svært negativ			Nøy-trait			Svært positiv
... at det finnes tilrettelagte leirplasser med bål plass, bord og benker, do	1	2	3	4	5	6	7
... at du kan bli kvitt søppel i utplasserte søppeldunker der turen slutter/ved parkering	1	2	3	4	5	6	7
... at det finnes merkede stier i området	1	2	3	4	5	6	7
... at det er god skilting ved stistart og stikryss i området	1	2	3	4	5	6	7
... at det er bruer over bekker eller trestokker til å gå på der stien går over nyr	1	2	3	4	5	6	7
... at det finnes tilgjengelig informasjon om natur, kulturminner og historier om området du går i før du starter turen eller under turen	1	2	3	4	5	6	7
... at du møter mange andre folk i løpet av turen	1	2	3	4	5	6	7
... at det er opparbeid parkeringsplass der turen starter	1	2	3	4	5	6	7

9) For deg som kjenner området fra før, eller er i ferd med å avslutte turen: Hvordan samsvarer området med ditt «idealområde», som svart over? (sett ett kryss)

Samsvarer absolutt ikke 1 2 3 4 5 6 7 Fullt samsvar

10) Hvilke tre ord tenker du på hvis du skal beskrive dette området?

11) Har du andre kommentarer om dette som et sted å besøke?

12) Vi ønsker å sende ut et spørreskjema til et utvalg av dem som har svart på dette skjemaet. Kan du tenke deg å gi ytterligere innspill til framtidig forvaltning av området? Vennligst oppgi i så fall epost-adressen din under. På forhånd takk!

Epost-adresse (BRUK BLOKKBOKSTAVER).....



Anderdalen
nasjonalpark

Anderdalen Nationalpark 2016

1) Date and time:

Day		Month		Time	

2a) Where do you live (nationality)?

Norway (Post number, and place)

Other country, namely:

b) Your gender and age: 1 Female: years 2 Male: years

3 a) What is your main purpose with this trip? (tick off several if you wish)

- 1 Walking 2 Fishing 3 Hunting 4 Bicycling
- 5 Horse riding 6 Berries/mushroom 7 Herding 8 Paddling/rowing
- 9 Organized trip 10 Other, what?

b) Please draw your route for this trip on the backside of this paper on the map.

c) Duration of this trip days / or (when day trip): hours

d) How/where do you intend to or have you been walking, biking etc.? (tick off one alternative)

- 1 Mostly along marked/distinct paths/roads
- 2 Both along and away from marked/distinct paths/roads
- 3 Mostly away from marked/distinct paths/roads

e) Is this card filled out when entering or leaving the area?

- 1 Entering / starting the trip 2 Leaving / ending the trip

4a) How many are you all together during this trip/hike (incl. yourself)? pers.

b) Is this trip somehow "organized"? (E.g. school class, group of scouts, guided group, trekking club etc.)

- 1 No 2 Yes, what kind of group?

c) Are there children younger than 15 years in your group?

- 1 No 2 Yes: no. of children. The youngest is years.

5) Will you stay, or have you stayed overnight inside the area (see the map) during this trip?

- 1 No
- 2 Yes. Please mark where you stayed the night on the map.

6) How many summers/winters have you been in this area earlier?

- 1 None 2 Summertimes 3 Winter:.....times

7) How did you get to know about Anderdalen Nationalpark? (tick off several, when relevant)

- 1 Always known of. 2 From friends 3 Written media/books
- 4 Tourist information 5 Sázza Senja nature and culture centre 6 Internet/ App
- 7 Tourism Business 8 Other, what?

8) Independent of this trip in Anderdalen; imagine that you are going on a trip for several hours in a forest or mountain area, in summertime, and imagine that the area is just the way YOU prefer it to be – your "ideal area" for a trip into nature. (circle one number for each line)

Would it be negative or positive for your own enjoyment and satisfaction that:

	Very negative	1	2	3	4	5	6	7	Very positive
... there are plain campsites with toilets, firewood, fire rings and bins		1	2	3	4	5	6	7	
... you can dispose litter in bins along the way		1	2	3	4	5	6	7	
... there are marked trails in the area		1	2	3	4	5	6	7	
... trailheads and crossroads are well signposted		1	2	3	4	5	6	7	
... boardwalks are provided in wet marshes		1	2	3	4	5	6	7	
... there are huts/lodges where food are served and where you can stay overnight in made beds		1	2	3	4	5	6	7	
... you meet a lot of other outdoor recreationists during the trip		1	2	3	4	5	6	7	
... you can hike for hours without meeting anyone else		1	2	3	4	5	6	7	

9) If you have earlier experience with Anderdalen, or are about to finish your trip: How does the national park correspond to your «ideal area», as answered above? (one tick)

No correspondence 1 2 3 4 5 6 7 Full correspondence

10) Witch three word comes in mind when you want to describe the area?

11) Do you have any other comments about this as a place to visit?

12) We want to send a questionnaire to a sample of those who have visited Anderdalen this summer. We hope that you are willing to give us additional opinions on the future management of the national park by giving us your **email-address** below. THANK YOU!

Email-address (USE BLOCK LETTERS):



Anderdalen
nasjonalpark

Ånderdalen Nationalpark 2016

1): Datum und Uhrzeit

Tag		Monat		Zeit		

2a) In welchem Land wohnen Sie?

b) Geschlecht/Alter: 1 Frau: Jahre 2 Mann: Jahre

3 a) Was ist der Hauptgrund Ihrer Tour? (mehrere Antworten möglich)

- 1 Wandern 2 Angeln 3 Jagd 4 Fahrradtour 5 Reiten
 6 Beeren- oder Pilztour 7 (verb. mit) Landwirtschaft 8 Paddel-/Rudertour
 9 organisierte Tour 10 Andere Gründe, welche?

b) Bitte zeichnen Sie die Route, die Sie gehen wollen oder gegangen sind, in die Karte auf der Rückseite des Blattes ein

c) Dauer Ihres Besuchs?Tage/..... Stunden

d) Wo haben Sie sich während Ihrer Tour bewegt/ wo werden Sie sich während Ihrer Tour bewegen? (nur eine Antwort möglich)

- 1 Meistens auf den markierten/deutlichen Pfaden/Wegen
 2 Sowohl auf als auch ausserhalb der markierten/deutlichen Pfade/Wege
 3 Meistens ausserhalb der markierten/deutlichen Pfade/Wege

d) Wann füllen Sie diese Karte aus?

- 1 Bei Eintritt ins Gebiet 2 Beim Verlassen des Gebietes

4a) Mit wievielen Personen sind Sie auf dieser Tour unterwegs?(Sie selbst inklusive)Pers.

b) Ist die Tour eine «organisierte» Tour? (Schulklasse, Pfadfinder, DNT/Bergverein/Sportverein o.ä.)

- 1 Nein 2 Ja, welche Gruppe?

c) Reisen Sie zusammen mit Kindern unter 15 Jahren ?

- 1 Nein 2 JaAnzahl Kinder. Das jüngste Kind ist: Jahre

5) Werden Sie oder haben Sie in dem Gebiet (siehe Karte) auf dieser Reise übernachtet?

- Nein Ja, Übernachtungsort auf der Karte auf der Rückseite markieren

6) Haben Sie Ånderdalen schon vorher besucht? (Vor 2014)

- 1 Nein 2 Im Sommer: mal 3 Im Winter: mal

V.

7) Wie haben Sie Informationen über das Ånderdalen Nationalpark erhalten?(mehrere Antworten möglich)

- 1 Schon immer bekannt 2 Bekannte/Freunde 3 Schriftliche Medien/Bücher
 4 Touristeninformation 5 Senja Natur- und Kulturzentrum 6 Internet/App
 7 Tourismusfirma 8 Anderes, was?

8) Stellen Sie sich vor, dass Sie auf einer mehrstündigen Tour in einem Wald-/Berggebiet sind. Wie sollte Ihr persönliches Idealwangergebiet aussehen, und wie sollte es erschlossen sein? (bitte für jede Antwortoption eine Zahl einkreisen!)

Wäre es negativ oder positiv für Sie wenn....	Sehr negativ			Neu-tral			Sehr positiv
... es spezielle Lagerplätze zum Zelten gibt; u. a. mit Toilette, bereitgelegtem Brennholz, Feuerstelle, Mülltonnen usw.	1	2	3	4	5	6	7
... Sie unterwegs Abfälle in Mülltonnen entsorgen können	1	2	3	4	5	6	7
... es markierte Pfade in dem Gebiet gibt	1	2	3	4	5	6	7
... es im Gebiet eine gute Beschilderung an den Wegausgangspunkten und Wegkreuzen gibt	1	2	3	4	5	6	7
... die Pfade an sumpfigen Stellen mit Holzpfählen passierbar gemacht sind	1	2	3	4	5	6	7
... es gut ausgerüstete Touristenhütten (mit bedientem Restaurant/Speisesaal und Schlafzimmern) gibt	1	2	3	4	5	6	7
... Sie unterwegs viele andere Menschen treffen	1	2	3	4	5	6	7
... Sie im Laufe einer Tagestour meilenweit gehen können, ohne jemandem zu begegnen	1	2	3	4	5	6	7

9) Falls Sie Ånderdalen schon gekannt haben oder gerade dabei sind, Ihre Tour zu beenden: Inwieweit stimmt das Nationalpark mit Ihrem «Idealgebiet», wie oben angegeben, überein? (Nur eine Antwort möglich)

Stimmt gar nicht überein 1 2 3 4 5 6 7 Stimmt vollständig überein

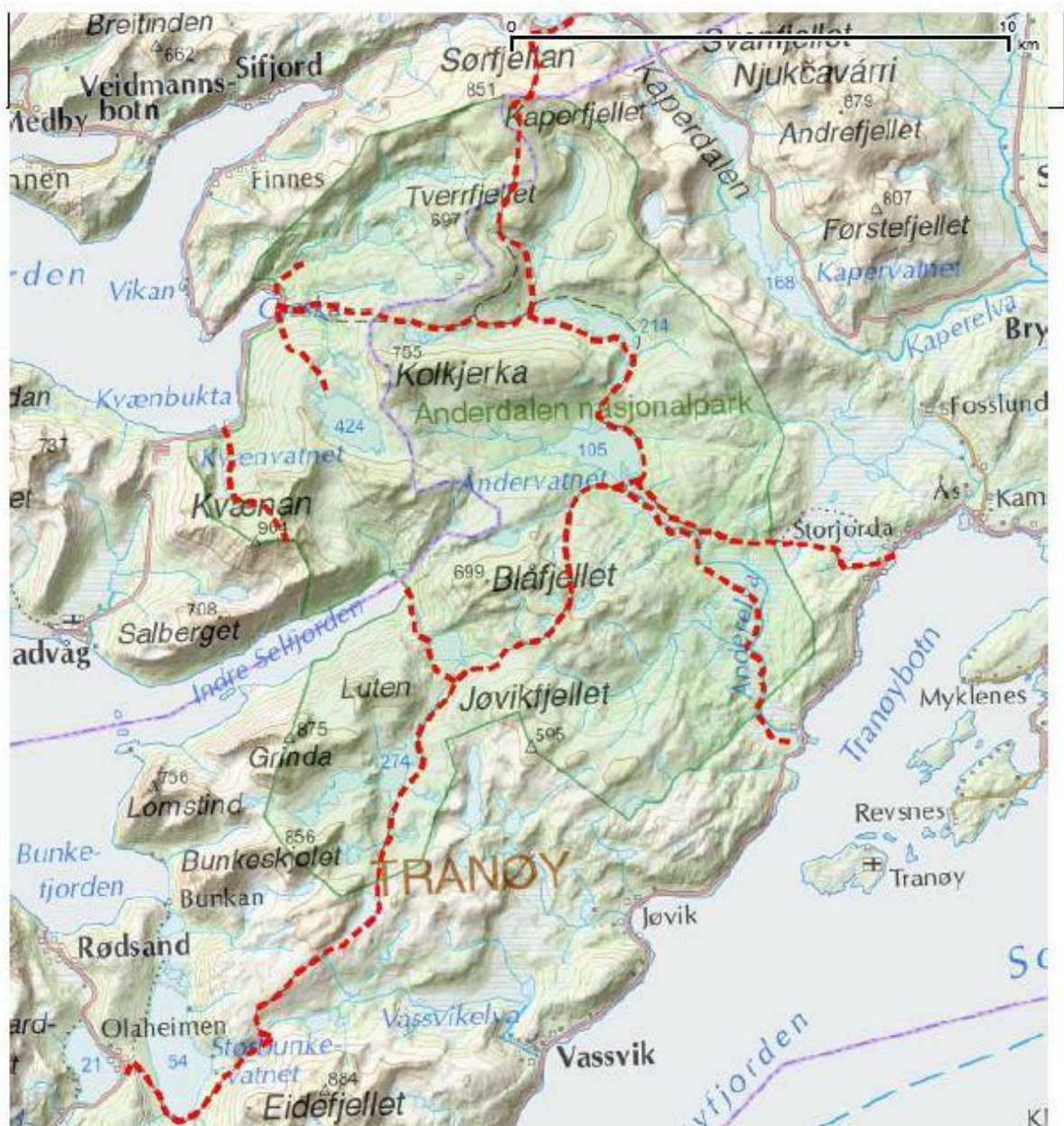
10) An welche drei Worte denken Sie, wenn Sie dieses Gebiet beschreibensollen?

11) Haben Sie andere Kommentare über dieses Gebiet als Besuchsziel?

12) Wir möchten einen Fragebogen an eine Auswahl derjenigen senden, die Stongodden im Sommer besucht haben. Falls Sie sich vorstellen könnten, einen weiteren Beitrag zur zukünftigen Verwaltung des Naturschutzgebietes zu leisten, geben Sie bitte unten Ihre Email-Adresse an. Vielen Dank im voraus!

Email-Adresse (bitte Druckbuchstaben)

Kartet var plassert på bakside av både det norske, engelske og tyske svarskjema.



Bitte zeichnen Sie Ihre Route auf der Karte ein

Please draw your route for your trip in Anderdalen on the map below.

Vennligst tegn ned ruten din på kartet over

Vedlegg 2: Frontplakat for selvregistreringskasse



Ånderdalen
nasjonalpark



Brukerundersøkelse i Ånderdalen nasjonalpark
Visitor study in Ånderdalen nationalpark
Besuchungsregistrierung





Norges miljø- og
biovitenskapelige
universitet

Vær vennlig, åpne luken og fyll ut et kort
Please open and fill in a card
Bitte öffnen!



NINA
Norsk institutt for naturforskning

Vedlegg 3: Instruks for utfylling av svarskjema



Formålet med denne undersøkelsen er å få kunnskap om bruken og brukerne på Stongodden naturreservat og Stonglandet – både blant de lokale og de tilreisende brukerne. Opplysningene du har er viktige. De vil hjelpe forvalterne med å legge forholdene til rette for gode opplevelser og for å bevare området for framtida.

Vær vennlig og fyll ut et kort og legg i "postkassa" her.

Husk å stenge luka når du er ferdig - og ha en god tur videre.

PS. Dersom du har spørsmål om undersøkelsen eller det mangler spørreskjema etc. kan du kontakte:

Gørill Danielsen
Norges Miljø- og Biovitenskapelige Universitet
Tlf. 95872343
E-post: gdanielsen@live.no

TAKK FOR HJELPA!



Ziel dieser Untersuchung ist es, mehr über den Gebrauch und die Nutzer des Stongodden naturreservat und Stonglandet Gebietes zu erfahren - sowohl von den lokalen als auch den zugereisten Nutzern. Ihre Informationen sind wichtig. Sie werden der Verwaltung helfen, die Bedingungen für gute Erlebnisse zu schaffen und das Gebiet für die Zukunft zu bewahren.

Füllen Sie bitte eine Karte aus und legen Sie sie hier in den "Briefkasten".

Denken Sie bitte daran, die Luke wieder zu schliessen, wenn Sie fertig sind - und dann noch eine schöne Tour!

PS: Falls Sie Fragen zur Studie haben oder falls es keine Fragebögen mehr gibt o.ä., können Sie sich wenden an:

Gørill Danielsen
Norges Miljø- og Biovitenskapelige Universitet
Tlf. 95872343
E-post: gdanielsen@live.no



The purpose of this study is to improve the knowledge about the visitors and the reasons for visiting Stongodden nature reserve and Stonglandet. The information you have is important. It will help the managers to prepare for good experiences and maintain this area for the future.

Please fill in a card and put it in the "mailbox". Remember to close the lid before you leave – and have a nice trip!

PS. If you have any questions or messages please contact:

Gørill Danielsen
Norges Miljø- og Biovitenskapelige Universitet
Tlf. 95872343
E-post: gdanielsen@live.no

THANK YOU FOR YOUR HELP!

Vedlegg 4: Utskrift av henvendelse til etterundersøkelse på e-post på norsk og engelsk

E-post sendt januar 2017- norsk versjon

Vel overstått jul og godt nyttår.

Jeg tar kontakt med deg fordi du deltok i en besøkskartlegging av Ånderdalen nasjonalpark på Senja i Troms, sommer 2016.

Jeg skriver nå en master på basert på denne undersøkelsen og ønsker derfor svært gjerne å komme i kontakt med personer som er villige til å stille til ett lite intervju. Min masteroppgave omhandler brukernes syn og holdninger til nasjonalparken. Det hadde vært av stor betydning dersom du ønsket å delta i ett personlig intervju.

Selve intervjuet tar ca. 1-1.5 time og foregår ønskelig ved personlig møte.

I uke 1 og 2 er jeg i Tromsø og omegn, så dersom du har mulighet til å bidra, møter jeg deg mer enn gjerne på ett passende sted for deg for intervju, eller vi kan avtale å utføre intervjuet over Skype /videosamtale eller på telefon, dagtid eller kveld, (det som passer best for deg).

Informasjon fra deg vil også kunne bli brukt i den kommende tilretteleggingen av nasjonalparken, slik at man oppnår størst effekt av tilretteleggingen ved at brukernes ønsker og preferanser blir tatt med i planleggingen. Jeg gjør oppmerksom på at innsamlet data og informasjon fra deg vil bli behandlet konfidensielt og at alle informanter vil være anonyme i en presentasjon av data.

Dersom dette høres interessant ut, gi meg en tilbakemelding så tar jeg kontakt med deg for nærmere avtale. Håper du har anledning til å bidra.

Dersom du ønsker å vite mer om undersøkelsen kan du lese om oss i folkebladet.

<http://www.folkebladet.no/nyheter/2016/06/29/Masterstudenter-kom-som-bestilt-12965813.ece>

Med vennlig hilsen

Gørill Danielsen

gorill.jeanette.danielsen@nmbu.no

Masterstudent i naturbasert reiseliv ved Norges miljø -og vitenskapelige universitet på Ås.

E-post sendt januar 2017- engelsk versjon

Happy New year!

I contact you because you visited and participated in a visitor survey in Ånderdalen National Park at Senja, Troms this summer 2016. I am a master student who helped with the survey, and I now need participants for interviews regarding my master thesis. I wish to investigate the users of Ånderdalen National park attitudes towards various facilitations in nature areas, such as the park.

The interview will take approximately 1- 1,5 hours and can be carried through skype or video call.

The information gathered will be treated confidential and every individual in the presentation of the data will be anonyms.

If this sounds interesting to you, please contact me back on my email or phone to make an appointment. Your contribution to this investigation means a lot to my master's degree and to the management of the park.

If you want to know more about the study, the local paper has made an article about this. Look up: <http://www.folkebladet.no/nyheter/2016/06/29/Masterstudenter-kom-som-bestilt-12965813.ece>

Best regards

Gørill Danielsen

Tlf: 0047 958 72 343

Email: gorill.danielsen@nmbu.no

Masters Student in nature-based tourism at the Norwegian University of Life Sciences, Ås.

Vedlegg 5: Semi-strukturert intervjuguide

FASE 1: Innledning

- Presentere seg selv
- Presentere prosjekt og dets betydning
- Informasjon om respondentens anonymitet
- Bekrefte godkjenning av bruk av båndopptaker
- Informasjon om respondents rett til å avbryte intervju uten noen form for grunn
- Antyde hvor lenge intervju varer

FASE 2: Fakta spørsmål:

Kartlegge informantens bakgrunn

Navn:

Sted

Dato:

Alder og kjønn:

Yrke:

Livssituasjon:

Bosted:

Hjemplass:

Besøkt nasjonalpark:

Purismescore:

Hvor mange gikk sammen da de besøkte nasjonalpark:

FASE 3: Introduksjonsspørsmål

Kartlegge informantens friluftserfaringer:

1. Hvor ofte er du ute i naturen?
2. Hvordan turer er du oftest på, hvilken aktivitet? (vandring, fiske, sykkel, trening?)
3. Hvordan velger du hvilken tur du skal gå?
4. Går du oftest alene eller sammen med andre? Er dette ett bevisst valg enten du går sammen med andre eller alene?
5. Hvilke erfaringer har du fra når du var ung? Med tanke på naturopplevelser? Har dette hatt betydning for dine friluftsvaner i dag?

FASE 4: Overgangsspørsmål

Motivasjon

6. Hvorfor søker du ut i naturen? Hva er din motivasjon?
7. Hvilke tre faktorer er de viktigste når du skal ut i naturen?
8. Tenker du at du får (eller fikk) det samme ut av det når du går (besøkte) i ÅNDERDALEN NASJONALPARK?

FASE 5: Nøkkelspørsmål

Erfaringer med nasjonalparker

9. Hva legger du i ordet nasjonalpark?
10. Hvorfor besøke nasjonalparker?
11. Besøkt andre nasjonalparker?
12. Nasjonalparken er jo vernet i norsk lov. Hva syns du om fysisk tilrettelegging i vernet natur og i naturen rundt? Hva er positivt / negativt?

13. Nasjonalparker skal jo etter fjellteksten være med på å øke økonomisk levedyktighet for små bygder, hva syns om det?

Om turen din i ÅNDERDALEN NASJONALPARK?

14. Kan du fortelle meg litt om turen du hadde i ÅNDERDALEN NASJONALPARK her i sommer?
15. Hvilke forventninger hadde du til ditt besøk i nasjonalparken?
16. Hva gjorde du i ÅNDERDALEN NASJONALPARK, motivasjon for ditt besøk?
17. Hva er så spesielt med ÅNDERDALEN NASJONALPARK? (Eventuelt hvorfor besøke Senja?)
18. Besøkt den mange ganger?
19. Hvorfor velger du å besøke nasjonalparken?
20. Hvor langt gikk dere?
21. Møtte dere mye folk i parken?
22. Hvordan stiller du deg til det å møte mye folk mens du er på tur? Når syns du det blir for mye folk?
23. Merke du noe til søppel i nasjonalparken?
24. Hva er uberørt natur for deg?
25. I hvilken grad vil du si at området du besøkte i nasjonalparken var uberørt natur?
26. Hva syns du er positivt eller negativt ved at det er nasjonalpark på Senja?

Om tilrettelegging generelt

27. Hvordan ser ditt ideelle naturområde ut?
28. Hvilken tilrettelegging skulle du helst hatt i ditt ideelle naturområde? Jeg snakker da om informasjonsskilt både ved stistart og ved stikryss, merkede løyper, tilrettelagte leirplasser med bål, benker og do, at du kan bli kvitt søppel der turen starter/slutter, at det finnes tilgjengelig informasjon om natur og kultur, om at det finnes trestokker for å komme seg tørrskodd over myrer og andre våte terreng.
29. Er det noen former for tilrettelegging som er bedre/ mer ønsket enn andre?
30. Hva synes du om tilretteleggingen i parken? Hva er positivt og hva er negativt?
31. Hadde du vært like fornøyd om du hadde en slik tilrettelegging eksempelvis i ditt nærområde, der du oftest går?
32. Hva syns du om tilrettelegging utenfor selve parken? Reiselivsbedrifter eller andre kommersielle aktører som guidede turer.
33. Hva du syns om andre aktiviteter i Ånderdalen som eksempelvis sykling?

For lokale

34. Du som er vokst opp på Senja, har du merket endringer i turismen på Senja?
35. Føle du som bor i området at du har eierskap te parken, og hadde det noe med å gjøre at du takket ja til intervjuet?

FASE 6: Avslutning

36. Hvorfor takket du ja til å bli intervjuet?
37. Oppsummere funn. Har jeg forstått deg riktig?
38. Noe du ønsker å legge til som du føler du ikke har fått sagt?

Vedlegg 6: Oversikt over respondenter fordelt på hjemland

Hjemland	Frekvens	Valid prosent
1 Australia	1	0,2
2 Belgia	20	3,9
3 Danmark	9	1,8
4 England	5	1,0
5 Estland	1	0,2
6 Finland	10	2,0
7 Frankrike	33	6,4
8 Italia	5	1,0
9 Kina	2	0,4
10 Nederland	46	9,0
11 New Zealand	2	0,4
12 Norge	192	37,5
13 Polen	4	0,8
14 Russland	4	0,8
15 Skottland	1	0,2
16 Slovakia	2	0,4
17 Slovenia	4	0,8
18 Spania	12	2,3
19 Sveits	20	3,9
20 Sverige	17	3,3
21 Tsjekkia	12	2,3
22 Tyskland	108	21,1
23 USA	2	0,4
Total	512	100,0
Ikke oppgitt	12	
Totalt	524	

Vedlegg 7: Oversikt over norske respondenter fordelt på poststed

Poststed	Frekvens	Valid Prosent	Poststed	Frekvens	Valid Prosent
1 Alta	1	0,5	34 Lødingen	1	0,5
2 Ankenes	3	1,6	35 Moelv	2	1
3 Arendal	1	0,5	36 Moen	2	1
4 Bardu	3	1,6	37 Narvik	2	1
5 Bardufoss	1	0,5	38 Nesbyen	2	1
6 Bergsbotn	1	0,5	39 Nordfold	1	0,5
7 Bodø	7	3,7	40 Olsborg	1	0,5
8 Borgen	1	0,5	41 Oslo	14	7,3
9 Brøstadbotn	1	0,5	42 Rossfjordstraumen	2	1
10 Bø	2	1	43 Sandnes	2	1
11 Eidsvoll	2	1	44 Silsand	9	4,7
12 Evenskjer	1	0,5	45 Skjoldstraumen	3	1,6
13 Finnsnes	20	10,5	46 Snarøya	2	1
14 Fredvang	1	0,5	47 Sogndalen	1	0,5
15 Frosta	1	0,5	48 Stongelandseidet	7	3,7
16 Gibostad	2	1	49 Storsteinnes	3	1,6
17 Gratangen	2	1	50 Sveio	1	0,5
18 Gryllefjord	2	1	51 Sørreisa	11	5,8
19 Hammerfest	4	2,1	52 Sørresia	1	0,5
20 Harstad	2	1	53 Talvik	1	0,5
21 Havsjø	1	0,5	54 Tjodelyng	1	0,5
22 Jar	2	1	55 Tromsdalen	1	0,5
23 Kaldfarnes	2	1	56 Tromsø	23	12
24 Karmøy	1	0,5	57 Trondheim	5	2,6
25 Kristiansund	1	0,5	58 Tysse	1	0,5
26 Krokeldalen	2	1	59 Vangsvik	5	2,6
27 Kvaløya	3	1,6	60 Vasshaugli	1	0,5
28 Kvaløysletta	2	1	61 Voss	2	1
29 Kyrksæterøra	1	0,5	62 Øverbygd	1	0,5
30 Laksvatn	2	1	63 Ås	2	1
31 Larvik	1	0,5	64 Åsgårdstrand	3	1,6
32 Lenvik	1	0,5			
33 Lyngdal	1	0,5			
			Total	191	100
			Ikke oppgitt	333	
			Totalt	524	

Vedlegg 8: Tabell av ferdselsdata registrert av ferdselsteller ved Hyttekroa i perioden 1. juli – 1. oktober 2016

Dato	passeringer innover i dalen	passeringer ut fra av dalen (tilbake)
fre 1 jul 2016	23	25
lør 2 jul 2016	16	8
søn 3 jul 2016	15	11
man 4 jul 2016	63	81
tir 5 jul 2016	37	15
ons 6 jul 2016	27	19
tor 7 jul 2016	13	10
fre 8 jul 2016	24	29
lør 9 jul 2016	48	56
søn 10 jul 2016	5	5
man 11 jul 2016	33	37
tir 12 jul 2016	32	36
ons 13 jul 2016	38	38
tor 14 jul 2016	39	30
fre 15 jul 2016	27	22
lør 16 jul 2016	40	35
søn 17 jul 2016	33	25
man 18 jul 2016	33	1
tir 19 jul 2016	18	10
ons 20 jul 2016	40	32
tor 21 jul 2016	54	53
fre 22 jul 2016	53	35
lør 23 jul 2016	91	88
søn 24 jul 2016	28	31
man 25 jul 2016	91	94
tir 26 jul 2016	49	53
ons 27 jul 2016	38	26
tor 28 jul 2016	56	58
fre 29 jul 2016	36	27
lør 30 jul 2016	71	83
søn 31 jul 2016	24	29
man 1 aug 2016	43	45
tir 2 aug 2016	28	24
ons 3 aug 2016	42	62
tor 4 aug 2016	32	44
fre 5 aug 2016	20	43
lør 6 aug 2016	43	60
søn 7 aug 2016	38	41
man 8 aug 2016	56	59
tir 9 aug 2016	26	24
ons 10 aug 2016	27	22
tor 11 aug 2016	10	19
fre 12 aug 2016	12	13
lør 13 aug 2016	45	50
søn 14 aug 2016	30	32
man 15 aug 2016	10	8
tir 16 aug 2016	26	15
ons 17 aug 2016	44	55

Tabell over ferdselsdata fortsetter

tor 18 aug 2016	20	34
fre 19 aug 2016	10	16
lør 20 aug 2016	4	3
søn 21 aug 2016	32	30
man 22 aug 2016	13	4
tir 23 aug 2016	13	14
ons 24 aug 2016	20	19
tor 25 aug 2016	3	8
fre 26 aug 2016	5	3
lør 27 aug 2016	14	12
søn 28 aug 2016	9	7
man 29 aug 2016	23	17
tir 30 aug 2016	3	7
ons 31 aug 2016	19	3
tor 1 sep 2016	28	5
fre 2 sep 2016	7	1
lør 3 sep 2016	22	17
søn 4 sep 2016	14	14
man 5 sep 2016	8	5
tir 6 sep 2016	4	2
ons 7 sep 2016	7	21
tor 8 sep 2016	24	11
fre 9 sep 2016	23	39
lør 10 sep 2016	18	12
søn 11 sep 2016	13	28
man 12 sep 2016	42	9
tir 13 sep 2016	2	0
ons 14 sep 2016	10	3
tor 15 sep 2016	18	21
fre 16 sep 2016	15	19
lør 17 sep 2016	16	4
søn 18 sep 2016	11	27
man 19 sep 2016	12	2
tir 20 sep 2016	6	9
ons 21 sep 2016	4	0
tor 22 sep 2016	23	6
fre 23 sep 2016	16	12
lør 24 sep 2016	19	18
søn 25 sep 2016	16	11
man 26 sep 2016	3	13
tir 27 sep 2016	8	10
ons 28 sep 2016	6	16
tor 29 sep 2016	24	18
fre 30 sep 2016	3	1
lør 1 okt 2016	4	3
Totalt 1.juli- 1.oktober	2341	2252



Norges miljø- og biovitenskapelig universitet
Noregs miljø- og biovitenskapelige universitet
Norwegian University of Life Sciences

Postboks 5003
NO-1432 Ås
Norway