

Norges miljø- og biovitenskapelige universitet
Fakultet for samfunnsvitenskap
Institutt for landskapsplanlegging

Masteroppgave 2016
30 stp

Fornyelse av Økernparken

Truls Emil Bjørnødegård

“Kun ved å manifestere nuet, får du fortiden i tale.”

ark. mnal Sverre Fehn

ØKERNPARKEN

MASTER // NMBU // 2016

TRULS EMIL BJØRNØDEGÅRD

Bibliotekside

Tittel: Fornyelse av Økernparken

Title: Renewal of Økernparken

Forfatter: Truls Emil Bjørnødegård

Studieretning: 5-årig master i Landskapsarkitektur

Veileder: Karsten Jørgensen. Professor ved Institutt for landskapsplanlegging ved Norges miljø- og biovitenskapelige universitet

Emneord: Bevaring, etterkrigsarkitektur, parkdesign, universell utforming, helseinstitusjoner. fornyelse.

Keywords: Preservation, post war architecture, park design, accessibility, health care, renewal

Format/sidetall: 30cm x 30cm. 82 sider.

Opplag: 4

Kilder: Litteraturliste på side 80

Kilder for figurer oppgis løpende. Der det ikke er oppgitt er figurer, foto og illustrasjoner egenprodusert.

Forord

Denne masteroppgaven markerer avslutningen på mitt studie i landskapsarkitektur. Oppgaven avsluttes våren 2016 ved Institutt for landskapsplanlegging ved Norges miljø- og biovitenskapelige universitet. Oppgaven utgjør 30 studiepoeng.

Oppgaveområdet som ble presentert appellerte til min interesse for kulturhistorie, og arkitektur. Økernparken besitter et hovedverk i norsk arkitekturhistorie og arkitektenes tilnærming til landskapet var sentralt i deres arbeide. Fra et landskapsarkitektonisk perspektiv er dette interessant da vi som landskapsarkitekter også er i en posisjon hvor våre løsninger påvirkes av arkitekturen på et sted.

Jeg vil først og fremst takke min veileder Karsten Jørgensen for inspirerende samtaler og hans engasjement for kulturhistoriske problemstillinger.

Takk til mine medstudenter som trodde på meg.

Til sist vil jeg takke min kjære samboer og mine barn som har støttet meg hele veien. Dere betyr alt.



Truls Emil Bjørnødegård

Ås, 04.03.2016.

Sammendrag

Økernparken besitter et hovedverk i norsk etterkrigsarkitektur tegnet av arkitektene Sverre Fehn og Geir Grung. Byggverket sto ferdig i 1955, og ble premiert med Houens diplom i 1961. Denne oppgaven utforsker forholdet mellom landskapet og arkitekturen i parken i dag, og hvilken rolle landskapet spilte i utformingen av Økern aldershjem. Med bakgrunn i bevaringsteori vil jeg i oppgaven argumentere for at landskapet var en premissgiver for form og plassering av Økern aldershjem, og for at dagens situasjon ikke er tilfredsstillende. Basert på restaureringsprinsippet «fri fornyelse» vil løsningsforslaget vise hvordan en fornyelse av parkens sosiale og historiske kvaliteter kan heve de arkitektoniske kulturverdiene i parken.

Abstract

Økern park is one of the main works in Norwegian post-war architecture, designed by the architects Sverre Fehn and Geir Grung. The edifice was completed in 1955, and rewarded with the Houen diploma in 1961. This thesis explores the relationship between the landscape and architecture in the park as it stands today, as well as what role the landscape played in the design of Økern retirement home. Building on conservation theory, I will in this thesis argue that the landscape was a premise for the design and placement of Økern retirement home, and also that the current situation is not satisfactory. Based on the restoration principle “free renewal”, the suggested solution shows how renovation of the park’s social and historical qualities can raise the architectural and cultural values of the park.

Innholdsliste

bibliotekside	3	Analyse av arkitekturen	44
forord	4	arkitektene	46
sammendrag/abstract	5	arkitekturens relasjon til landskapet	48
innholdsliste	8	Plassering av bygget	52
Del 1. Innledning		Del 3. Løsningsforslag	56
avgrensing	10	Overordnet konsept	58
problemstilling	11	illustrasjonsplan	59
bevaringsteori	12	overordnede grep	60
metode	13	delområde 1	62
Del 2. Analyser		detaljområder	64
overordnede analyser	14	delområde 2	70
geografi	16	Snitt	72
kort historie	18	delområde 3	74
byutvikling	20	belysningsplan	76
infrastruktur	22	Del 4. Avslutning	
funksjoner	23	Konklusjon	78
Parker langs grønne koblinger	24	litteraturliste	80
analyse av parken	26		
dagens situasjon	28		
typologisk utvikling	32		
utnyttelsesgrad	33		
forbindelser	34		
program	35		
eksisterende terreng	36		
siktlinjer	38		
Vegetasjonsutvikling	40		

Avgrensning

Oppgaven skal vise hvordan parken kan moderniseres for å belyse arkitekturen og arkitekturens relasjon til landskapet, samtidig som parken blir et godt rekreativt område. Derfor blir hele parkområdet vurdert, men også parken i en større kontekst. Et analyse- og registreringsarbeid av parken og Økernområdet vil lede til et løsningsforslag for selve parkområdet.

Løsningsforslaget er et skisseprosjekt og diskuterer ikke tekniske detaljer. Beplanting, materialer og konstruksjoner blir presentert, men først og fremst for å gi forståelse for form og funksjon. Tyngden i oppgaven ligger i forståelsen av stedets historie, egenart og karakter, og hvordan denne kunnskapen kan omsettes til et løsningsforslag som reflekterer disse faktorene.

Økern aldershjem har to atrium som er vernet, men jeg har valgt å utelate disse da oppgavens fokus ligger på parken rundt bygningen, og parkens posisjon på Økern. Atriumene bør også vurderes med tanke på rehabilitering, men omfanget av det arbeidet er for stort til at det kan løses innenfor rammene av denne oppgaven.

Problemstilling

Hvordan kan Økernparken utvikles til bli et godt, rekreativt parkområde samtidig som relasjonen mellom parklandskapet og Økern aldershjem - et hovedverk i norsk etterkrigsarkitektur tegnet av Fehn og Grung – forsterkes?



Bevaringsteori

Økern aldershjem betraktes som et hovedverk i norsk etterkrigsarkitektur. Eiendommen er oppført på byantikvarens gule liste over verneverdige bygg. Verneverdien til Økern aldershjem kan ikke diskuteres uten at landskapet blir inkludert i vurderingen av anleggets historiske verdi. Omgivelsene til bygget er en del av byggets autentiske miljø. Byggets utforming og plassering var i stor grad basert på stedets historie, topografi og landskapskarakter. I Firenzecharteret fra 1982, som er et tillegg til Venezia charteret fra 1964, anerkjennes hager og landskap som arkitektoniske og hortikulturelle byggverk, og som kulturminner som bør behandles på lik linje med historiske bygninger. Hvis hagen eller landskapet har en offentlig interesse fra et historisk eller arkitektonisk perspektiv bør stedet ses på som et monument. Venezia-charteret slår fast at arkitektoniske verk eller landskapsområder som vitner om en betydningsfull utvikling eller en historisk begivenhet av offentlig interesse, skal ses på som kulturminner.

Bygninger blir ofte sett på som isolerte objekter og for lite i sammenheng med landskap og hager. Riksantikvaren har som målsetting å bevare omgivelsene til et enkeltmonument. Kulturminner bør bevares i deres opprinnelige miljø, også kulturminner som ligger nært i tid.

Metode

Løsningsforslaget er utviklet gjennom en prosjekteringsprosess basert på det som innen bevaringsteori gjerne kalles «fri fornyelse». I restaureringsarbeid er det utviklet en rekke termer for inngrep i historiske anlegg:

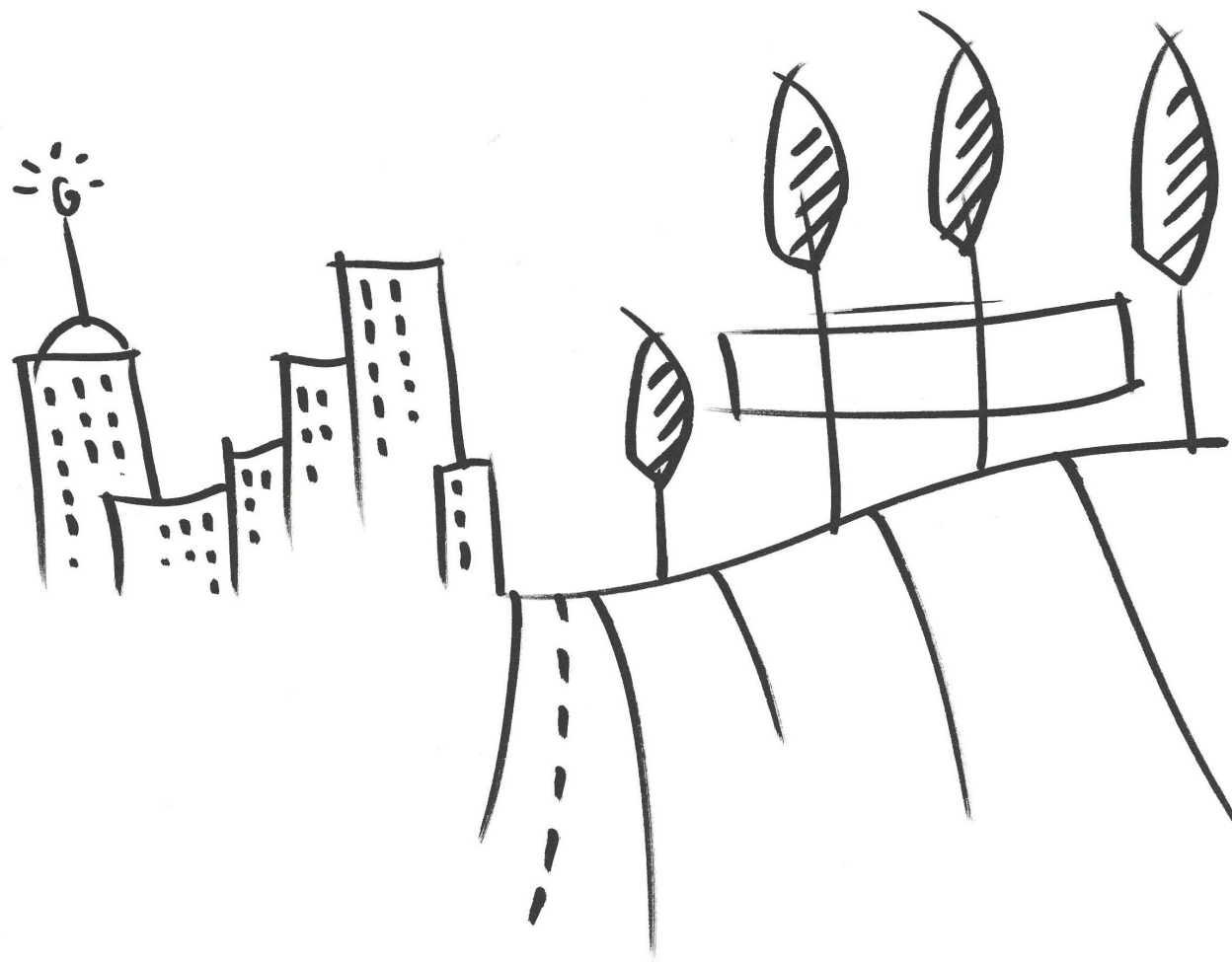
- Restaurere: tilbakeføre noe som har forfalt eller grodd igjen, men der alt av materiale og spor er tilstede og kan settes i stand igjen.
- Rekonstruere: Gjenskape noe som har forsvunnet eller har blitt forandret. Her gjenskaper man noe til eldre utseende med hjelp av historisk kildemateriale.
- Tidstypisk etterligning: Nyskape noe tidstypisk med hjelp av historisk kildemateriale fra flere ulike anlegg fra samme tid og av samme type.
- Modernisering: Forenkling av et historisk anlegg som forandrer anleggets utseende, innhold eller funksjon. Alle forandringer skal være mulig å tilbakestille.
- Fri fornyelse: anlegget moderniseres etter en subjektiv tolkning av anleggets historie. Visse historiske spor få stå, mens andre detaljer kan legges til (Flinck 2015)

Jeg tolker og fornyer anlegget basert på prinsippet om fri fornyelse. Anleggets karakter og bevaringsverdier blir vurdert, og min subjektive tolkning av bygningen og stedet er grunnlaget for løsningsforslaget som blir presentert.



Overordnede Analyser





Geografi

Økernparken er et gresskledd parkområde på ca 60daa lokalisert på Økern i Oslo. På tomten ligger det helseinstitusjoner og en barnehage. Høyeste punktet i parken ligger på kote +119 og laveste punkt ligger på kote +101.

Økern er et industri- og boligstrøk som utgjør søndre del av bydel Bjerke, øst for Ring 3. Området var preget av jordbruk til langt inn på 1900-tallet. Småhusbebyggelse på Risløkka i nord fra 1910–15 og fremover.

Det har vært en markant utvikling i området etter andre verdenskrig, med bygging av boligblokker i nord og næringsvirksomhet langs Ring 3 og sør for Grorudbanen. Norges første "skyskraper ble bygget her i 1969 (Høyblokka på Økern)

Ved Økern stasjon på Grorudbanen ligger det et større forretnings- og servicesenter. Her ligger også Statens lånekasse for utdanning. Nord for senteret ligger Økern torg med Gartnerhallen.



Kort historie

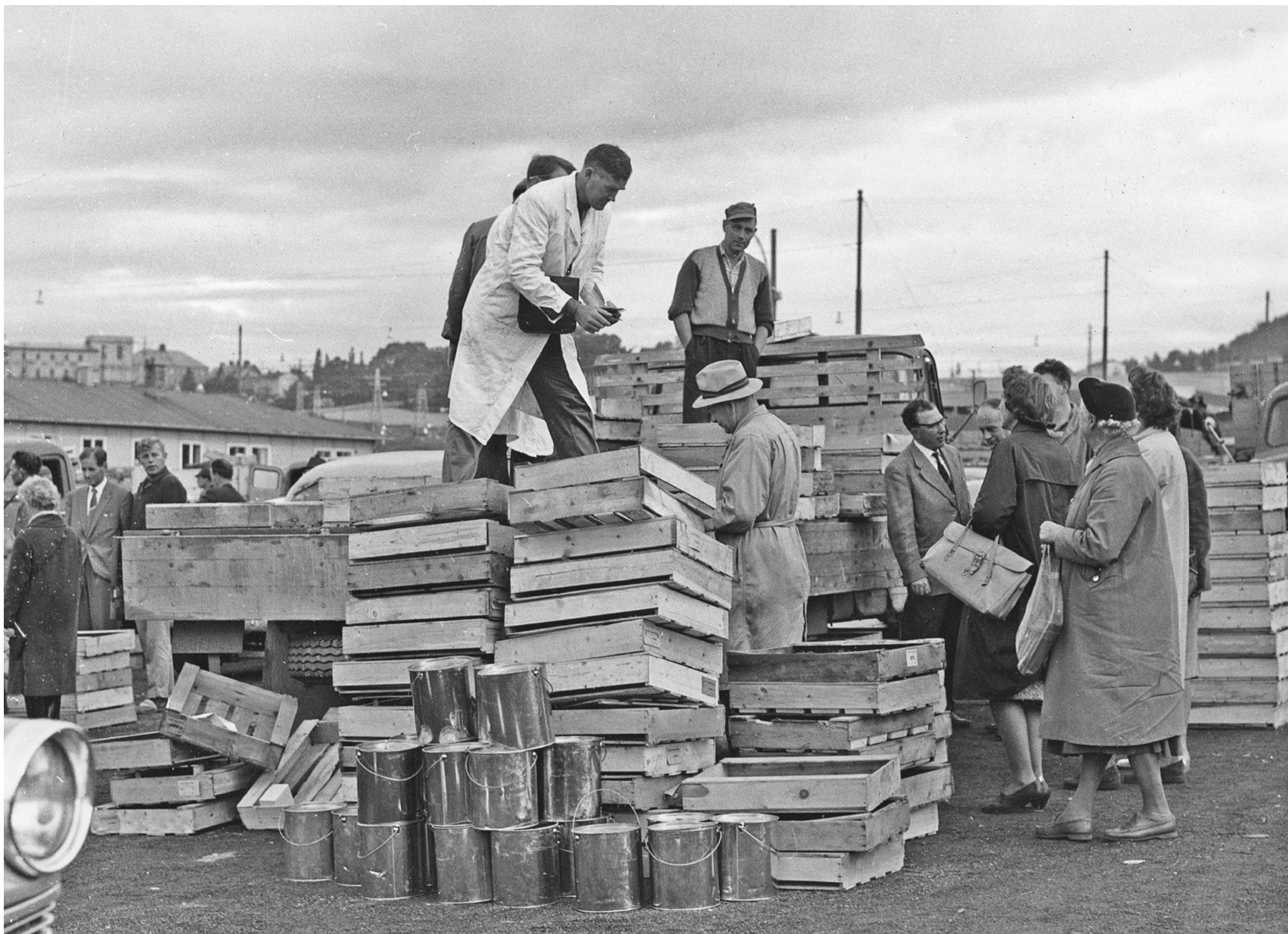
Navnet Økern stammer fra Øykrin eller Æykrin som er sammensatt av Æykr (eik) og vina (eng). Navnet Økern betyr da “eikenga”, noe som som vitner om tidligere eikeskog i området. Det er gjort funn helt fra jernalderen på Økern, men navnet er først nevnt i historiske kilder fra 1279, og da som gården Økern.

Tidligere bosetninger ryddet skogene oppover mot Østre Aker hvor det var store skogområder. Områdene var dominert av løvskog. Stedets topografi ga store dyrkningsflater med verdifull jord og dannet livsgrunnlag for tilflyttere. For ikke mer enn 60 år siden var området fremdeles preget av åker, eng og skogområder.

I 1948 ble Aker slått sammen med Oslo kommune. Aker hadde lenge strittet imot, men etter andre verdenskrig hadde boligsituasjonen blitt prekær. Med byutvidelsen i 1948 overtok kommunen nye arealer for boligbygging, og en storstilt utbygging ble igangsatt. Økern ble regulert til industriområde i 1950 og da tok utviklingen fart. I løpet av noen år ble Økern landets mest industrialiserte område.

Til tross for industrialiseringen ble Økern fremdeles sett som et godt sted å bo. Industrien lå spredt og mellom byggene var det store, grønne lunger for befolkningen.

En av hovedgårdene på Økern var Økern gård. Siste rest av gården ble revet i 1955 da de bygde aldershjemmet. Forandringer begynte å skje etter at Anton Tchudis kjøpte Økern gård i 1919. Han hadde ønske om å utparsellere mest mulig jord. Han solgte tomter til boligformål til overkommelige priser, men beholdte 60daa rundt hovedbygningen. Det er her parken og Økern sykehjem ligger i dag.



Stor aktivitet på Økern Torg i 1962.

Foto: 1962 Randulf Kure/ Oslo byarkiv

Byutvikling

Økern ligger i dag i bydel Bjerke, på grensen mot bydel Grünerløkka i det som i Oslos byplansammenheng omtales som ytre by. Økernområdet er preget av trafikkerte veier, næring og industri. Det er få grønne områder, og det som finnes er sterkt fragmentert. Generellt er Økern et svært sammensatt område uten noen tydelig bystruktur. Området er lite lesbart og mangler sammenhenger. De siste årene har det vært stor anleggsvirksomhet med omfattende veiprojekter, blant annet Ulven-Sinsen-tunnelen. Veiprojektene skal stå ferdigstilt i 2017. Økern er et viktig kollektivknutepunkt, og 03.04.2016 vil Lørentunnelen for T-bane åpnes. Det vil da være to linjer som går til Økern, og reisende kan da ta t-bane til Majorstua uten å reise om sentrum.

Planer fremover

Hovinbyen er et satsningsprosjekt som skal forsøke å binde indre by sammen med Groruddalen, og Økern er et viktig område i den forbindelse. Oppsummert så baserer kommunen seg på fire visjoner for utviklingen på Økern:

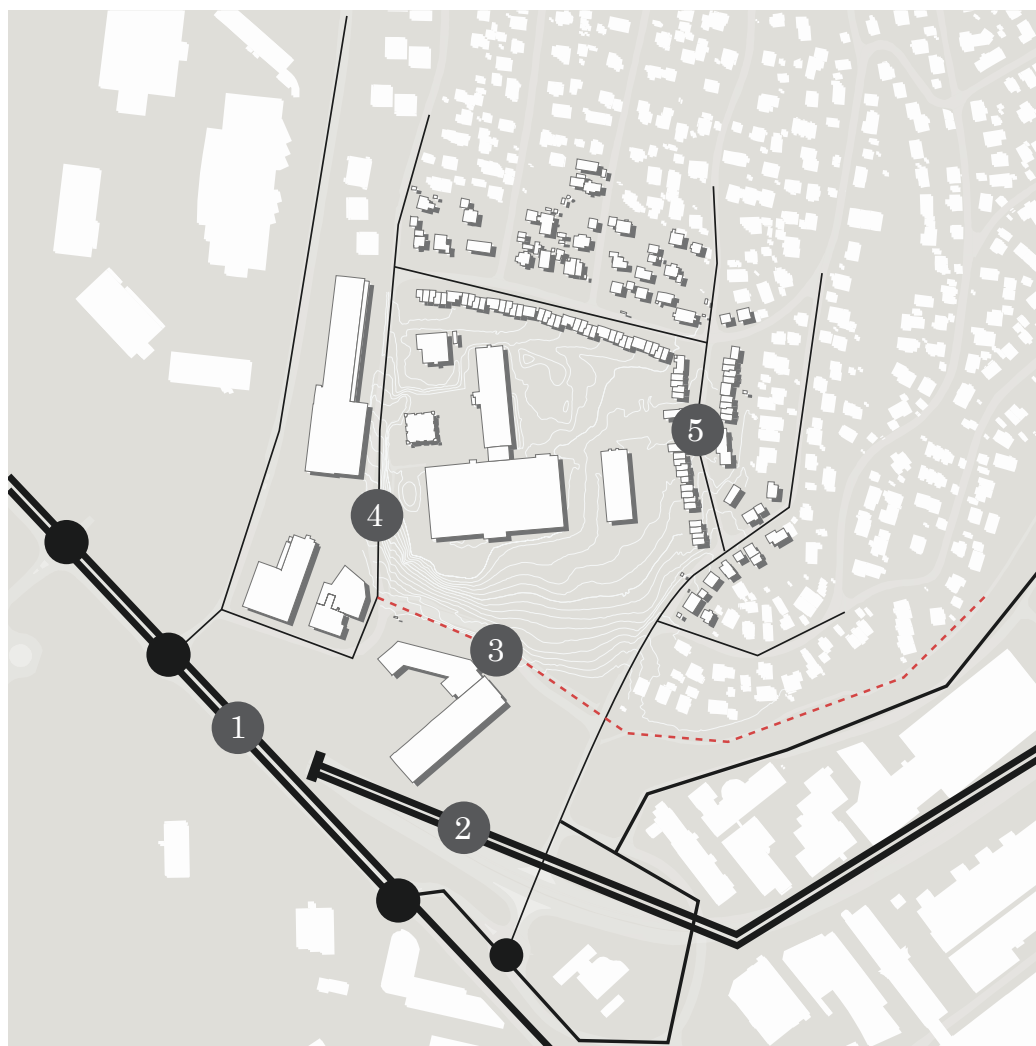
- *Byreparasjon:* Gjenopprette Økern som et samlet byområde.
- *Konsentrert næringsutvikling:* Utvikle Økern som et næringsområde, men behovet for å transformere næringsareal til boligformål får høy prioritet.
- *Kollektiv og knutepunktsutvikling:* Videreutvikle Økerns potensial som kollektivknutepunkt for å tilrettelegge for arbeidsplasser og økt tilflytting.
- *Transformasjon til boligutvikling:* Oslo er en av de byene i Nord-Europa som vokser mest. Løren/Økern skal tilrettelegges for å ta imot deler av veksten som er forespeilet

Økern er fattig på gode, rekreative grøntområder og beliggenheten til Økernparken har et uforløst potensial i denne sammenheng.



figur: <http://www.mapio.net>

Infrastruktur



- 1 Ulvenveien
- 2 Østre Aker vei
- 3 Tursti D2
- 4 Økernveien
- 5 Skogvollveien

Det er rikelig med forbindelser i tilknytning til prosjektområdet. Det er direkte avkjøring fra Ulvenveien til veisystemer som leder til parken. Gang og sykkelstien D2 som er en del av et overordnet stisystem passerer parken i sør.

Hovedadkomsten til parken er fra Økernveien. Her er det tilrettelagt for parkering i parkeringshus og hovedinngangen til Hovseterhjemmet og Økerhjemmet er orientert denne retningen. Historisk sett så var hovedinngangen til parken og Økerhjemmet fra Skogvollveien. Da var det ikke anledning til å kjøre bil inn i parken fra øst. Idag benyttes denne inngangen for turgåere, samt nyttetraffic som Taxi og varelevering.

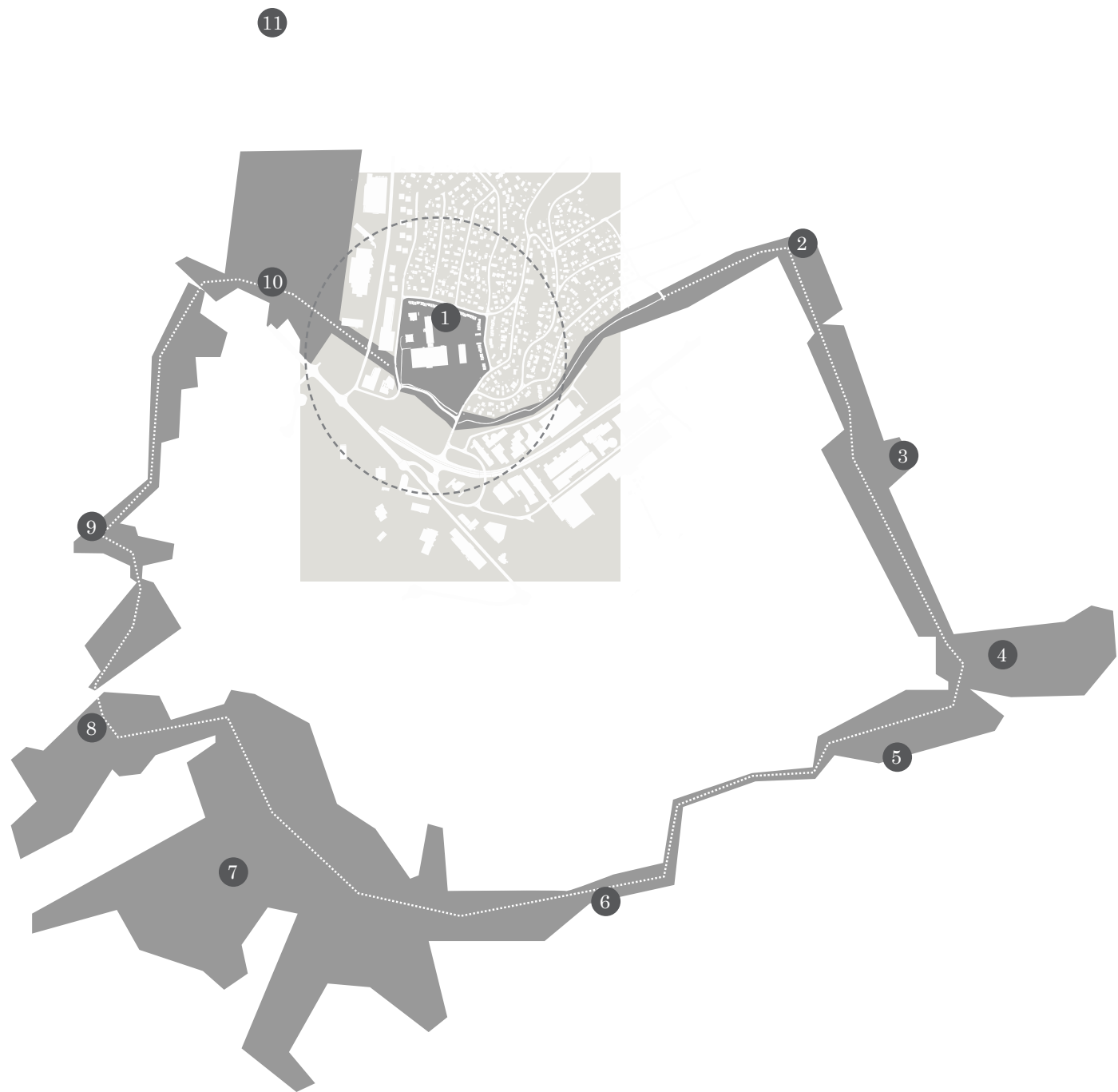
Funksjoner

5



- 1 Småhusbebyggelse
- 2 Helseinstitusjoner
- 3 Næringsareal
- 4 Handel
- 5 Barnehager

Økernområdet har vært gjennom en voldsom utvikling siden 1955. I sør er parken preget av handel, industri og næringsbaserte virksomheter i stor skala. Økern blir ofte omtalt som en “asfaltjungel”. Planene på Økern skal intensivere transformasjon av næringsareal til boligformål og sette fokus på en sunn byutvikling ved å ha en tydeligere bystruktur. Økernparken ligger i skjæringspunktet mellom arbeidet med Hovinbyen i sør og den etablerte småhusbebyggelsen i nord.



- 1 Økernparken 2 Risløkka Torg 3 Sentralplassen 4 Midlertidig park 5 Katedralparken
- 6 Trafoparken 7 Valle Hovin idrettspark 8 Hasleparken 9 Løren aktivitetspark
- 10 Hovinparken 11 Løren idrettspark

Parker langs grønne koblinger

Kommundelplanen ønsker å opprettholde eksisterende grønndrag, og foreslår nye grøntanlegg i området i forbindelse med veksten som er ventet i området. Det vil være et stort behov for flere offentlige eller allment tilgjengelige parkanlegg.

Som en del av hovedstrategien til VPOR for Løren/Økern så skal det etableres flere parker i området. Parkene vil variere i størrelse og program. Det hele skal knyttes sammen av et grønt nettverk som blir kalt “den grønne ring”

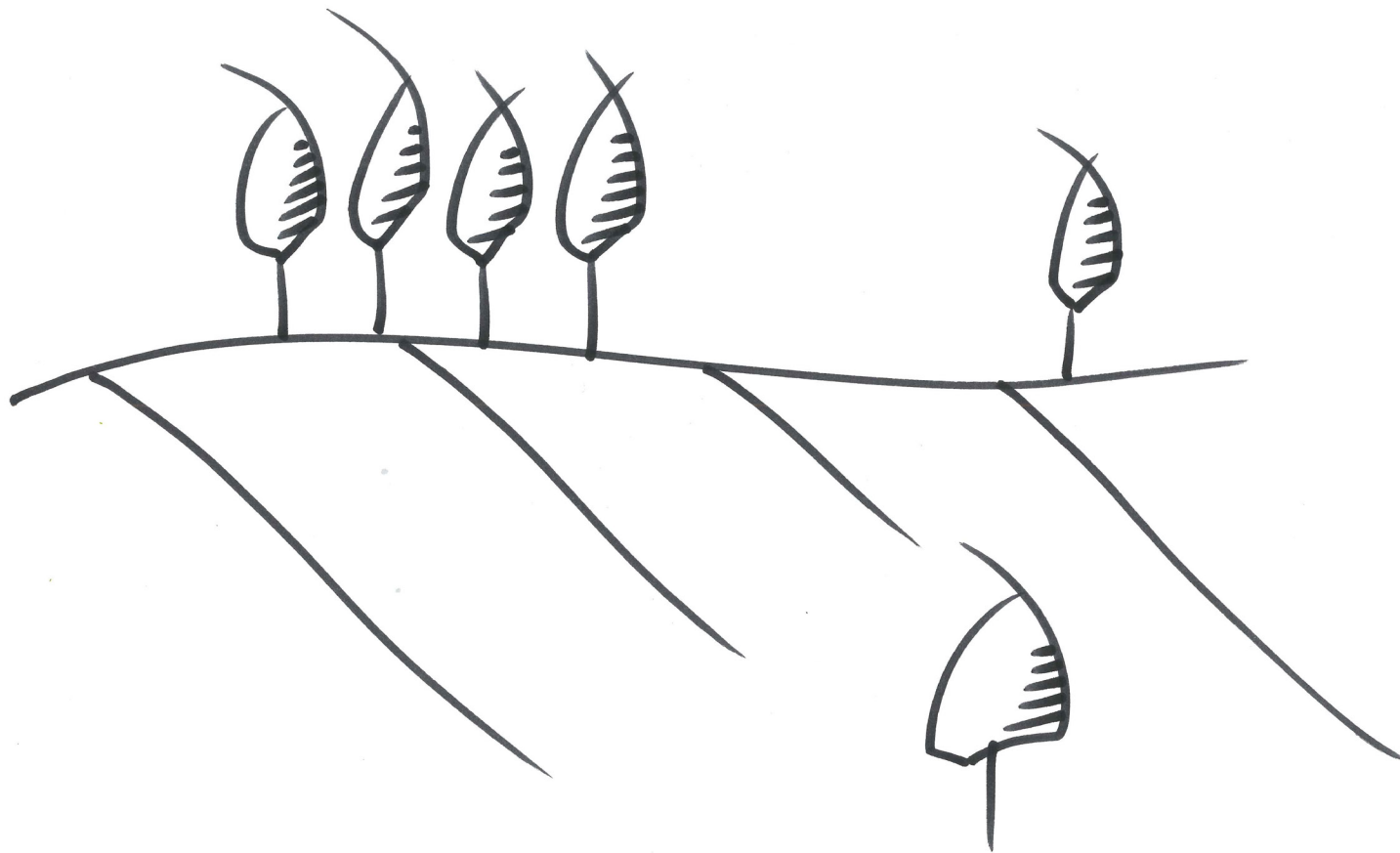
Intensjonen er at en gang- og sykkelsti skal knytte sammen 11 parker og rekreasjonsområder i et grønt belte rundt Økern. Systemet skal opparbeides med høy kvalitet med benker og beplantning. Økernparken er en av parkene langs denne strekningen, men det foreligger ingen strategi for selve parken.

Beliggenheten til parken er ideell med tanke på å utvikle et grønt friområde for lokalmiljøet. Økern mangler gode grøntområder, og nå som planetatene planlegger en grøntstrategi for Hovinbyen, er det naturlig at Økernparken kobler seg på dette systemet.

Analyse av parken

Før Anton Tschudis utparsellerte tomten var det gårdsdrift som var gjeldende. Stedets topografi ga store dyrkningsflater med verdifull jord, hvor det blant annet ble dyrket gress til husdyr. Det kupert landskapet i regionen var dominert av store skogområder, samt åker- og engareler. For ikke mer enn 70 år siden var omgivelsene fremdeles preget av dette landskapsbildet.

Parken har aldri vært et grøntanlegg fra et landskapsarkitektonisk perspektiv, men omgivelsene var avgjørende for utviklingen som skulle finne sted. Arkitektene som tegnet Økern aldershjem brukte parkens historie, stedets topografi og det eksisterende naturgrunnlaget som inspirasjon for sitt prosjekt.



Dagens situasjon

Parken på ca 60daa ble utnevnt til Bydel Bjerkes tusenårspark. I den forbindelse ble det satt av midler til nytt stisystem, en liten utescene og diverse beplantning i relasjon til sykehjemmet.

Tomten besitter idag fem bygg; Et bemannings-sykehjem, et aldershjem for demente, en bolig for psykisk utviklingshemmede, en barnehage og den gamle høyblokken som tidligere var en betjeningsbolig for ansatte ved sykehjemmet. For tiden består bygget av utleieboliger.

Parken blir flittig brukt av beboerne. Tomtens topografi byr på en variert grad av utfordringer, avhengig av helsetilstand. Det er en kvalitet ved stedet, men også et hinder. Foruten brukerne på tomten, så er parken et yndet rekreasjonsområde for turgåere og hundeeiere.



Foto: Rune Nylund Larsen 2011



Sansesti



Aksen mot inngangspartiet



Villa eik. Detalj dør

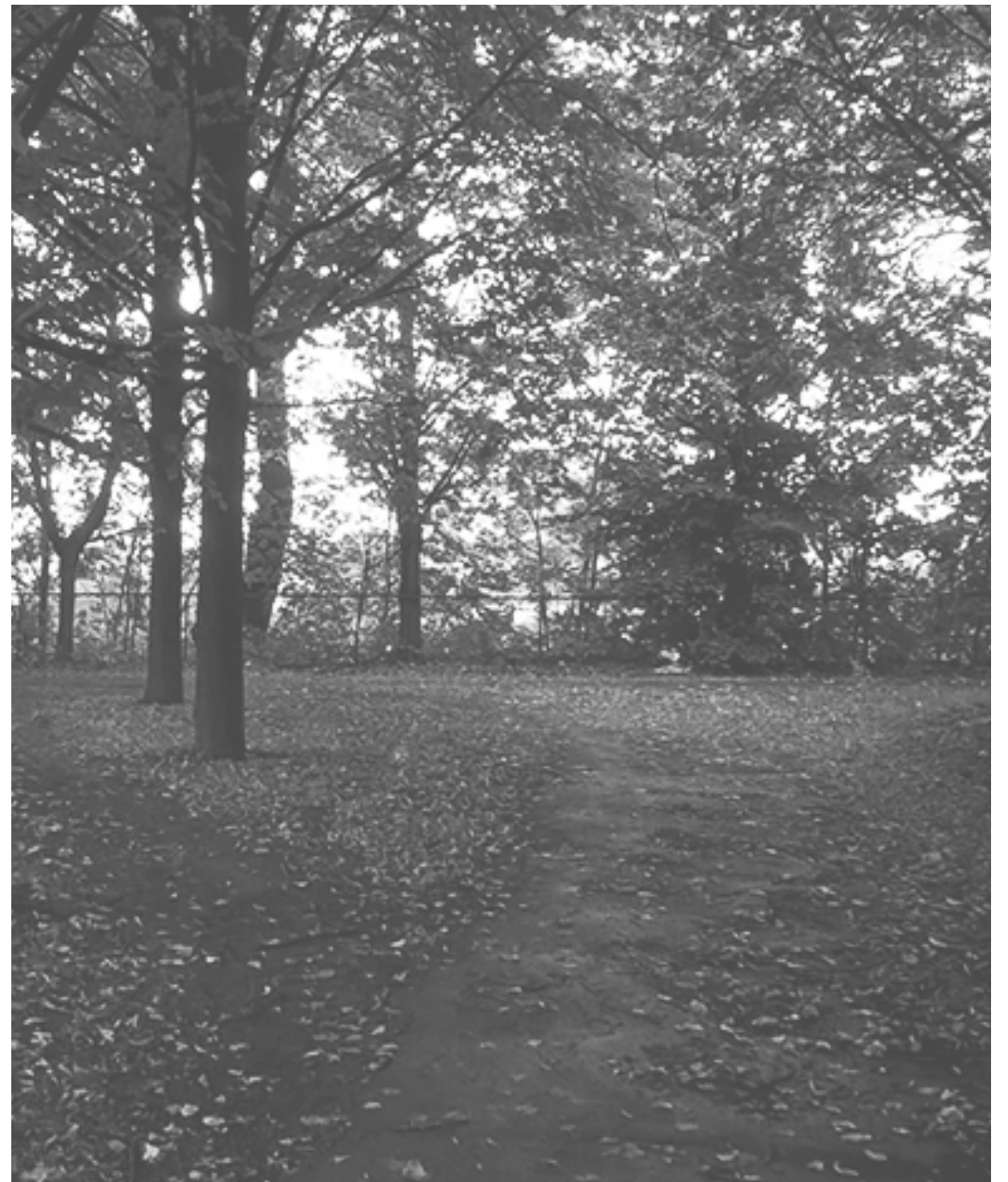
Motiver fra parken i dag. Parken fremstår som sliten med sprukket asfalt, vegetasjon som gror igjen og lyktestolper som ikke fungerer. Til tross for disse manglene, har parken fine kvaliteter hvor trær, landskap og arkitektur preger anlegget.



Utescenen

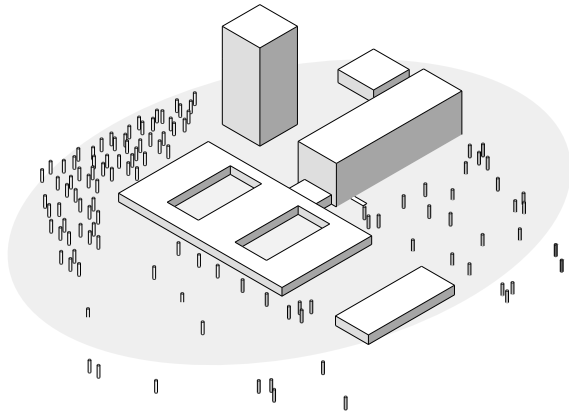


Trærne ved eksisterende stinett.

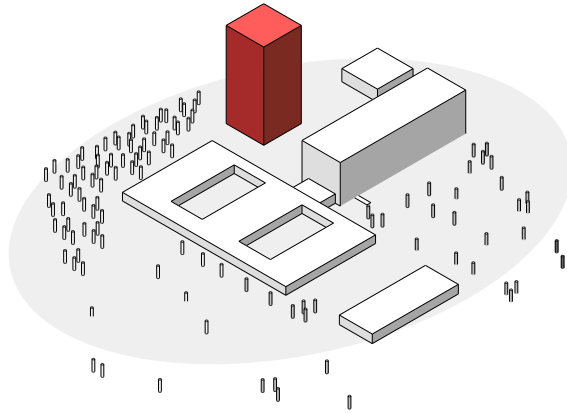


Skyggefullt øst for sykehjemmet

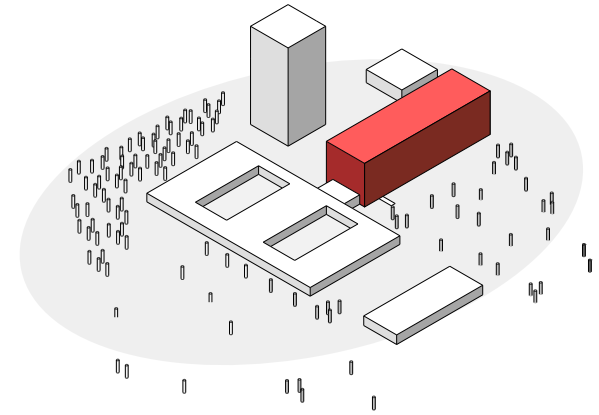
Typologisk utvikling



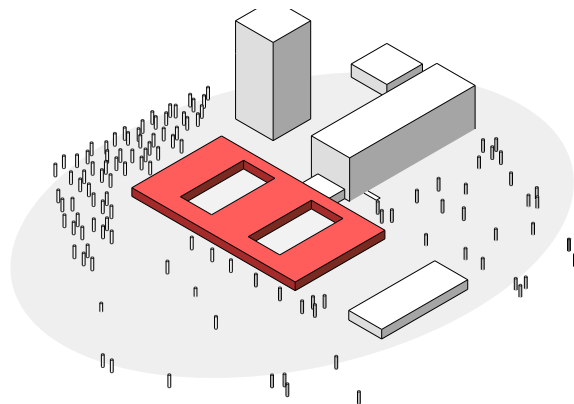
Bygningsmasse



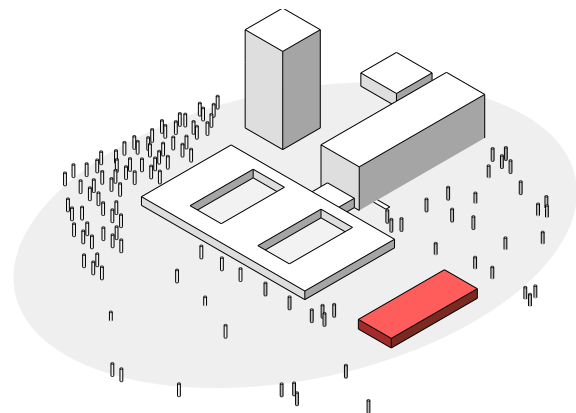
Utleieboliger



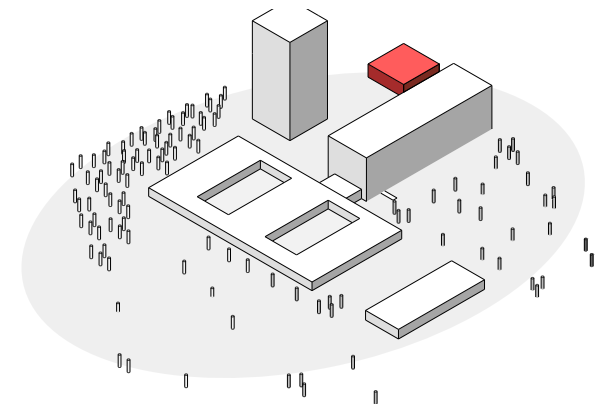
Bemanningspsykehjem



Økern aldershjem



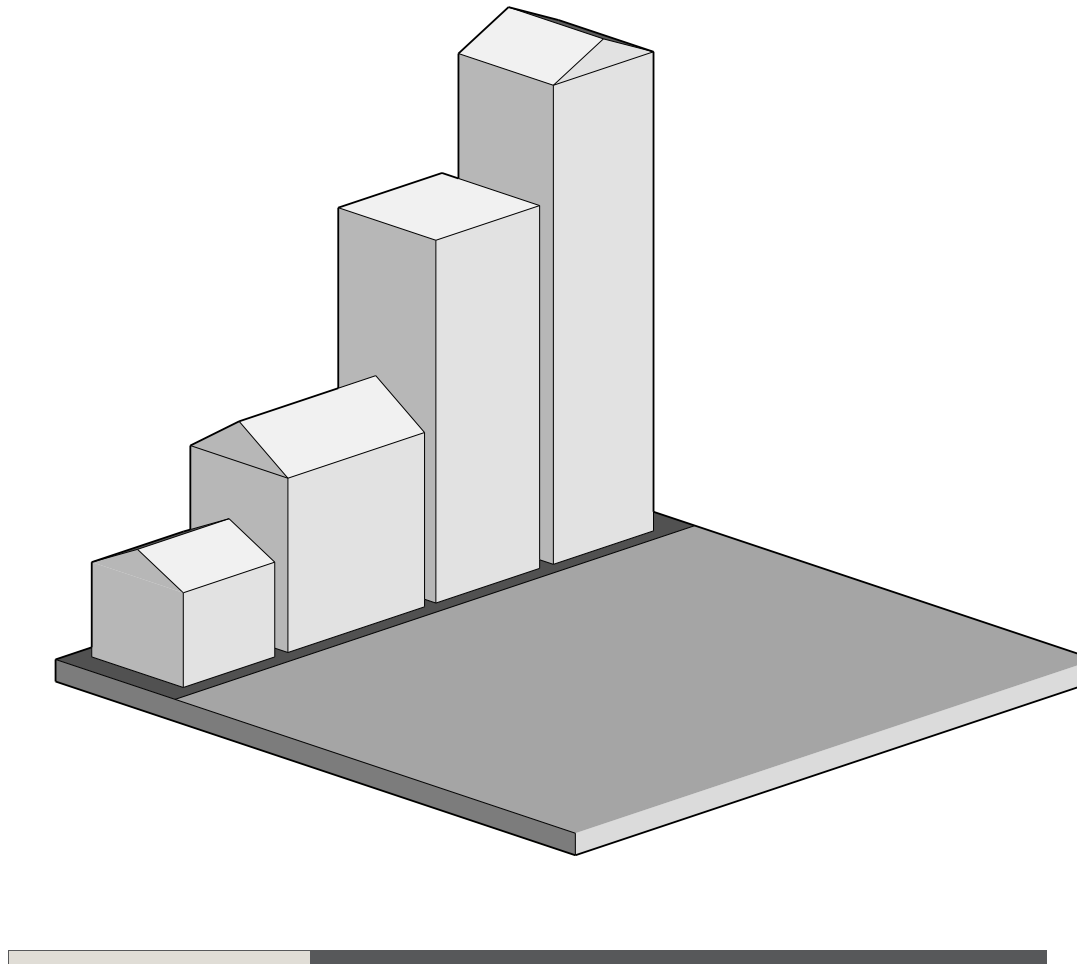
Villa Eik



Økern barnehage

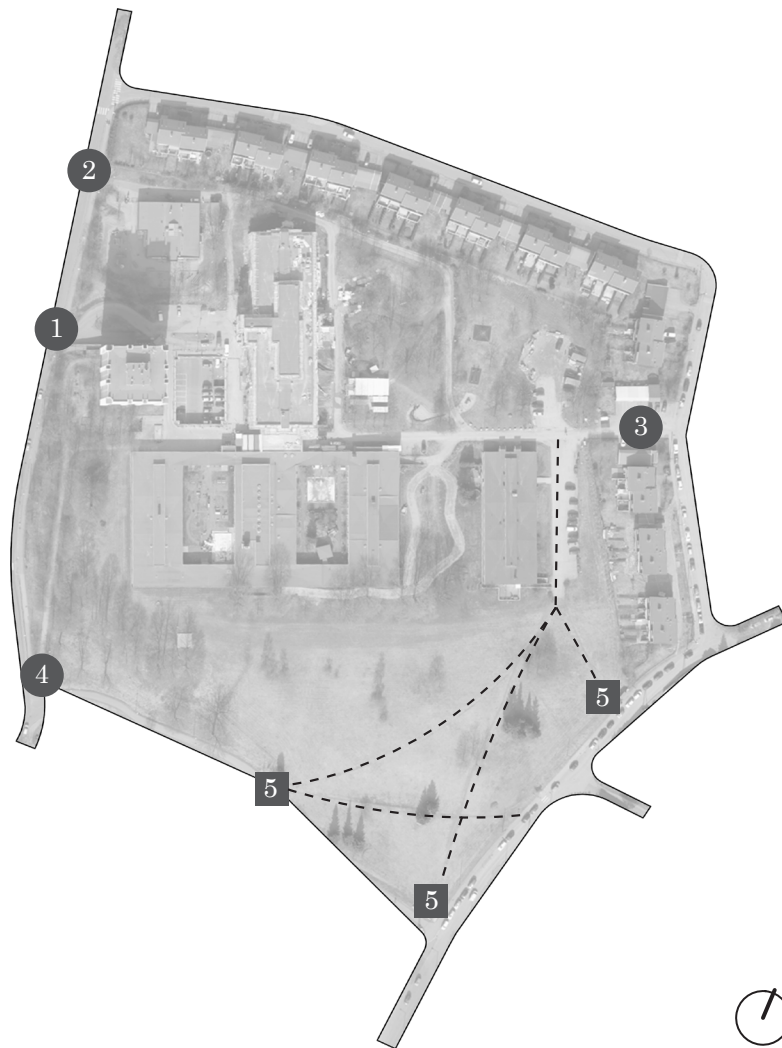
Den typologiske utviklingen på tomten har endret seg siden 1955. Det har blitt bygget ett nytt sykehjem, et høyhus og en brakkebarnehage i tillegg til den eksisterende bebyggelsen. Karakteristisk for bygningsmassen er den strenge geometrien og de hvitmalt betongfasadene. Stilmessig så fungerer byggene sammen, da de enten tilhører samme tidsepoke eller er bygget for å reflektere denne perioden. Unntaket er brakkebarnehagen som er et typisk brakkebygg satt opp i trevirke med rødmalt fasade.

Utnyttelsesgrad



% BYA = 23%. Prosent bebygd areal (BYA) viser forholdet mellom bebygd areal og tomtearealet. Utnyttelsegraden i økernparken er på ca 23%. Da er parkeringsarealer inkludert. Ved at bygningsmassen er konsentrert vest i parken så oppfattes parken som et stort, åpent område. Dette gjelder spesielt på sørsiden av Økern aldershjem.

Forbindelser

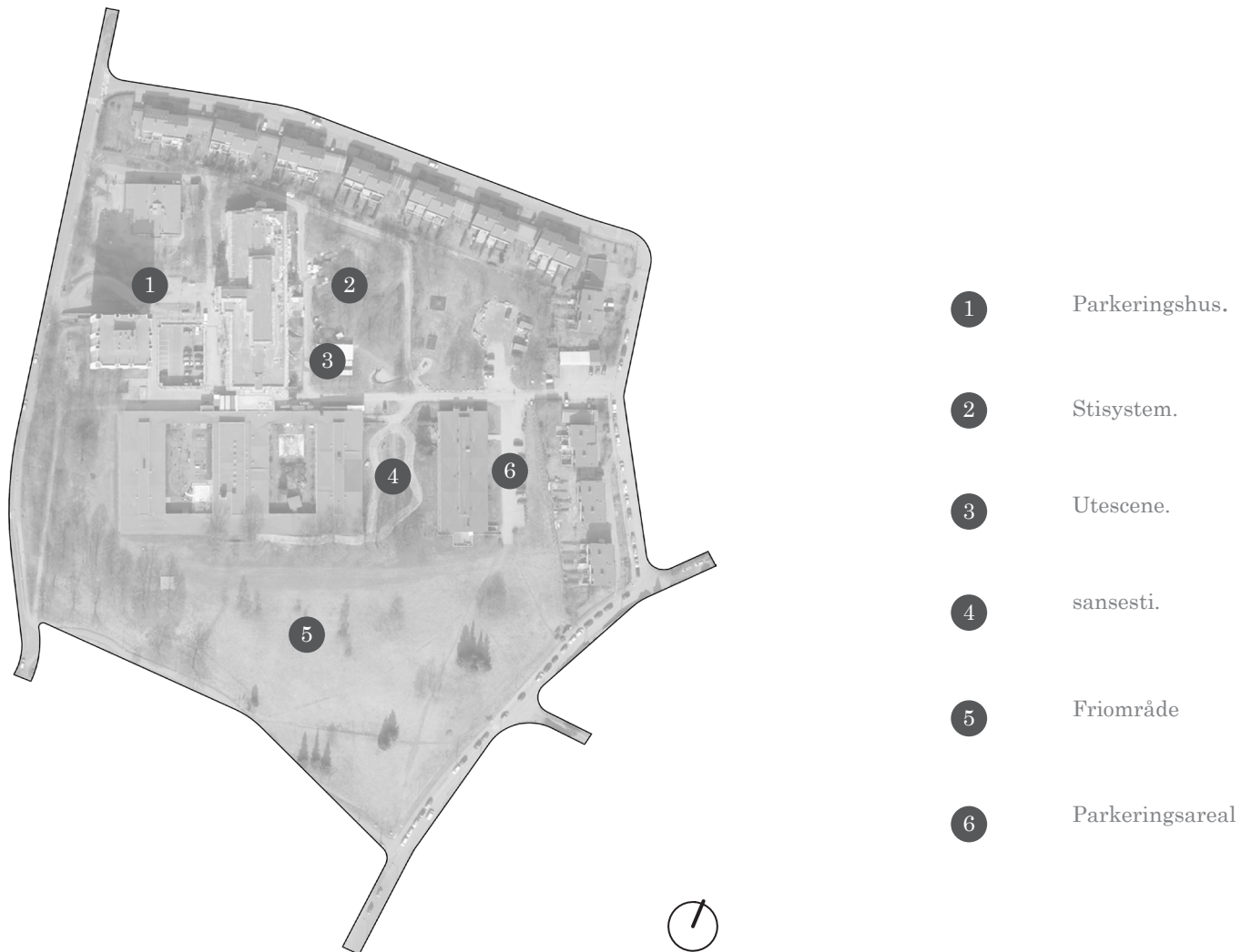


- 1 Inngang til parkeringshus og forsiden av sykehjemmet. Adkomst fra Økernveien.
- 2 Adkomst til Økern barnehage. Fører også til en sti gjennom parken. Adkomst fra Økernveien.
- 3 Gammel Hovedinngang. Akse som fører til sykehjemmet fra Øst. Adkomst fra Skogvollveien.
- 4 Inngang gjennom tett edelløvskog. Bratt stigning som leder til forsiden av sykehjemmet. Adkomst fra Økernveien
- 5 Tråkk. Brukt som snarvei fra Tursti D2 og langs Risløkkaveien.

Inngangene til parken blir flittigst brukt av fotgjengere og bilister. De som kommer gående fra T-banen og Økernsenteret bruker stort sett inngangen i sørvest. Inngangen fra Øst har en fin akse til inngangspartiet på sykehjemmet, men det er mest nyttetraffikk som benytter denne tilkomsten.

Bevegelslinjene viser snarveier som blir benyttet. Det er spesielt tre punkter som skiller seg ut. Disse tråkkene blir stort sett brukt til gjennomfart gjennom parken.

Program



Parken er et stort friområde med opparbeidede stisystemer i nord, samt en asfaltert sti mellom Villa Eik og hovedbygget til Økern aldershjem. Stiene er av enkel karakter. Foran Hovseterhjemmet er det opparbeidet en enkel utescene i tilknytning til kantinen i første etasje.

Ellers er det opparbeidet areale for parkering øst for Villa Eik, og foran hovedinngangen til hovseterhjemmet i vest. Her er det også et parkeringshus for ansatte og besøkende.

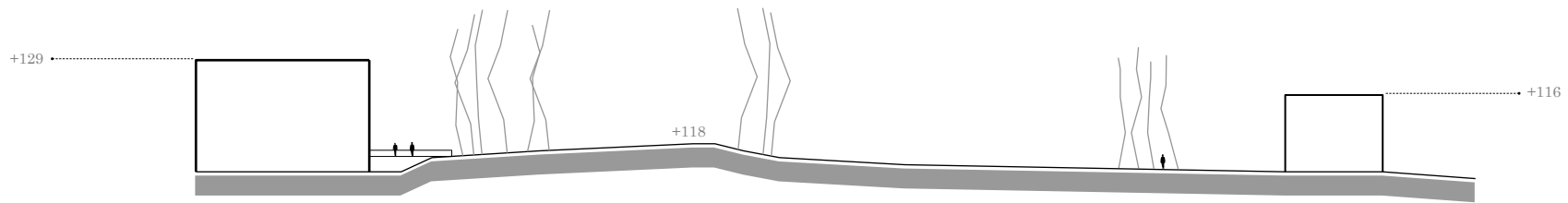
Eksisterende terreng



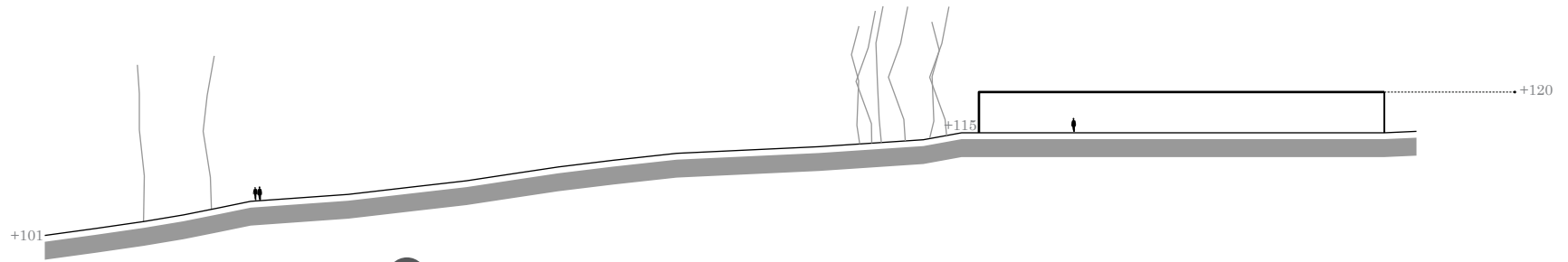
- 1 Snitt A-A: Tydelige kuperinger øst for Hovseter-hjemmet før terrenget faller mot øst og flates ut.
- 2 Snitt B-B: Økernhjemmet ligger som et platå før terrenget stuper ned mot Økern sentrum.
- 3 Snitt C-C: Fra Økernveien er det en kraftig stigning mot øst før parken flater ut med en svak helning i østlig retning
- 4 Snitt D-D: Det kuperete terrenget i nord faller jevnt sørover før det stuper mot Økern sentrum.

Det som karakteriserer landskapet er det kuperete, og ondulerende terrenget. Nordøst for Økernhjemmet finner vi det mest kuperete terrenget før terrenget faller sørøstover. Økernhjemmet ligger plassert som et platå med utsikt over det fallende terrenget ned mot Økern sentrum og Oslo by. Det er mange trær på området, spesielt i nordøst på baksiden av Hovseterhjemmet.

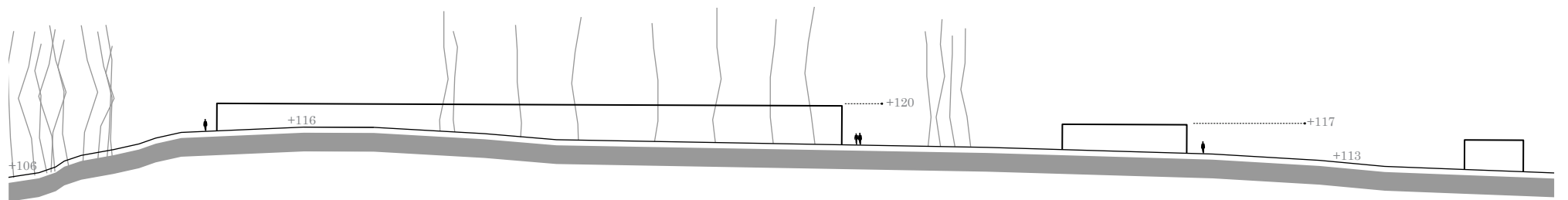
Det er ikke opparbeidet stisystem på sørsiden av bygget. For brukere med nedsatt bevegelse er det utfordrende å bruke denne delen av parken da terrengformen faller slik den gjør, men landskapskarakteren kommer tydelig frem i denne delen av parken.



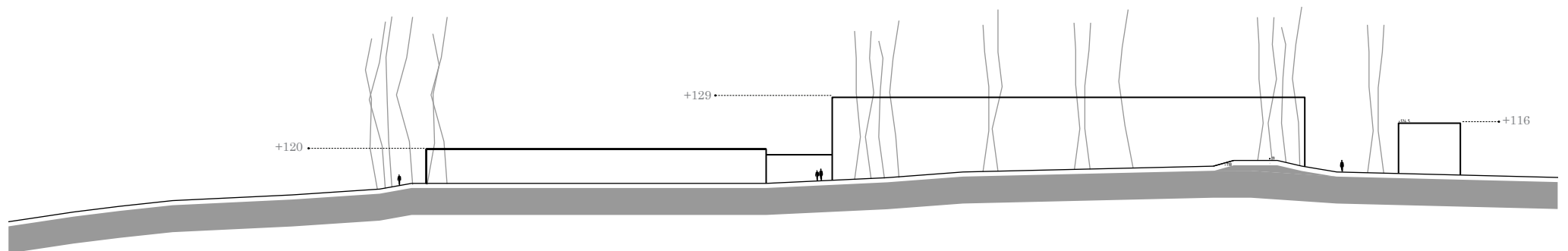
1 Snitt A-A Målestokk: 1:1000



2 Snitt B-B Målestokk 1:1000



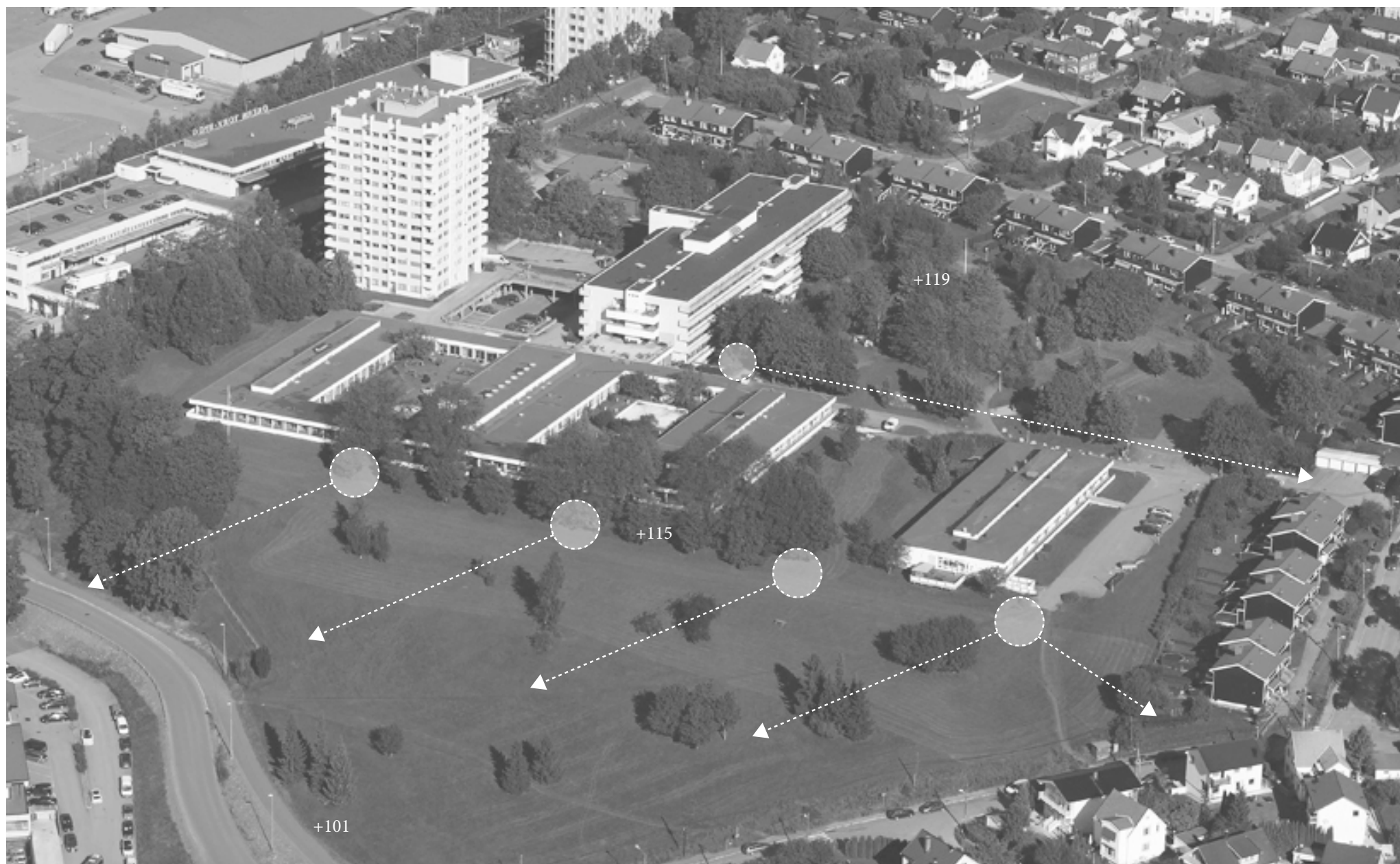
3 Snitt C-C Målestokk 1:1000



4 Snitt D-D Målestokk 1:1000



Siktlinjer



Parken ligger på et høyderag som faller mot sør, sørøst. Høyeste punktet i parken ligger på kote +119 og laveste ligger på kote +101. Spesielt Økern aldershjem drar nytte av dette med tanke på plasseringen. Beboerne har god god utsikt over Oslo by.

Sørsiden av bygget har store vindusflater hvor intensjonen var at landskapet skulle bringes inn til beboerne i sitt miljø. De eldre hadde på den tiden et mindre støyende landskap å hvile øynene sine på. Etter at industrialiseringen skjot fart har omgivelsene endret seg. Usikten over et kulturlandskap har blitt erstattet med trafikkmaskiner, næringsbygg og annen bebyggelse.

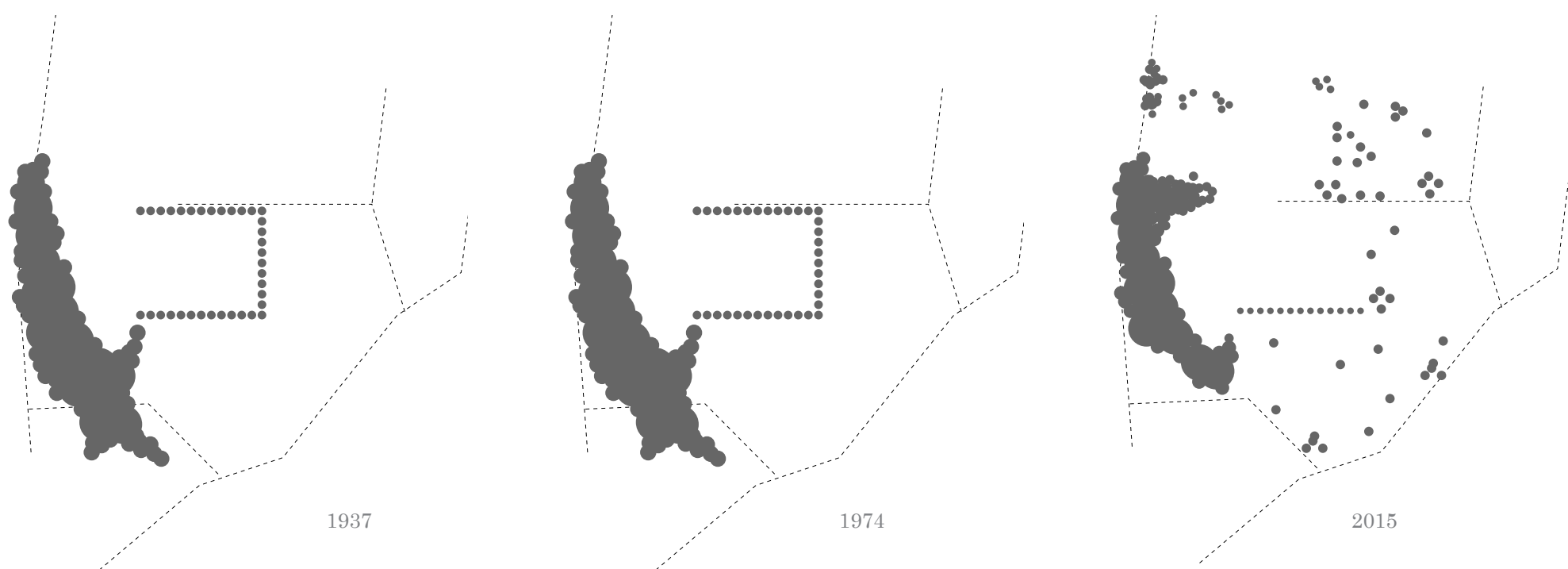


Utsikt mot sørøst



Utsikt mot sør

Historisk utvikling av grønnstruktur



Studier av historiske data viser at vegetasjonsuttrykket har endret seg over tid. Fra 1930-tallet og utover besto parken av store gressarealer, edelløvsskog i vest, samt en innhegning av lind. Det ble ikke plantet trær i større skala før etter 70-tallet. Innhegningen av lind har blitt redusert til en enkel trerekke sør for aldershjemmet.

Dagens situasjon



x Grupper med trær ■ Solitære trær  Edelløvskog

● Kratt

Det er med få unntak kun varmeelskende løvtrær som er i parken i dag. Det er enkelte bartrær i sør og enkelte epletrær i nord. Spesielt i relasjon til Hovseterhjemmet på østlig side står trærne tett. Her er det mye skygge på grunn av tette kroner og krattvegetasjon

Arter: *Betula pendula*, *Ulmus glabra*, *Tilia Cordata*, *Quercus robur*, *Acer platanoides*, *Fagus sylvatica*, *Fagus sylvatica 'atropunic eae'*, *Picea abies*, *Malus domestica*.

Eksisterende vegetasjon



Plenen blir jevnlig klippet, men den generelle graden av skjøtsel i parken er ikke tilfredstillende. Dette har ført til at landskapet gror igjen, spesielt på nordsiden i relasjon til sykehjemmet hvor beboerne ferdes. Fraværet av stell reduserer opplevelsen av parkens karakter, reduserer sikt, og etterlater et inntrykk av en park i forfall.

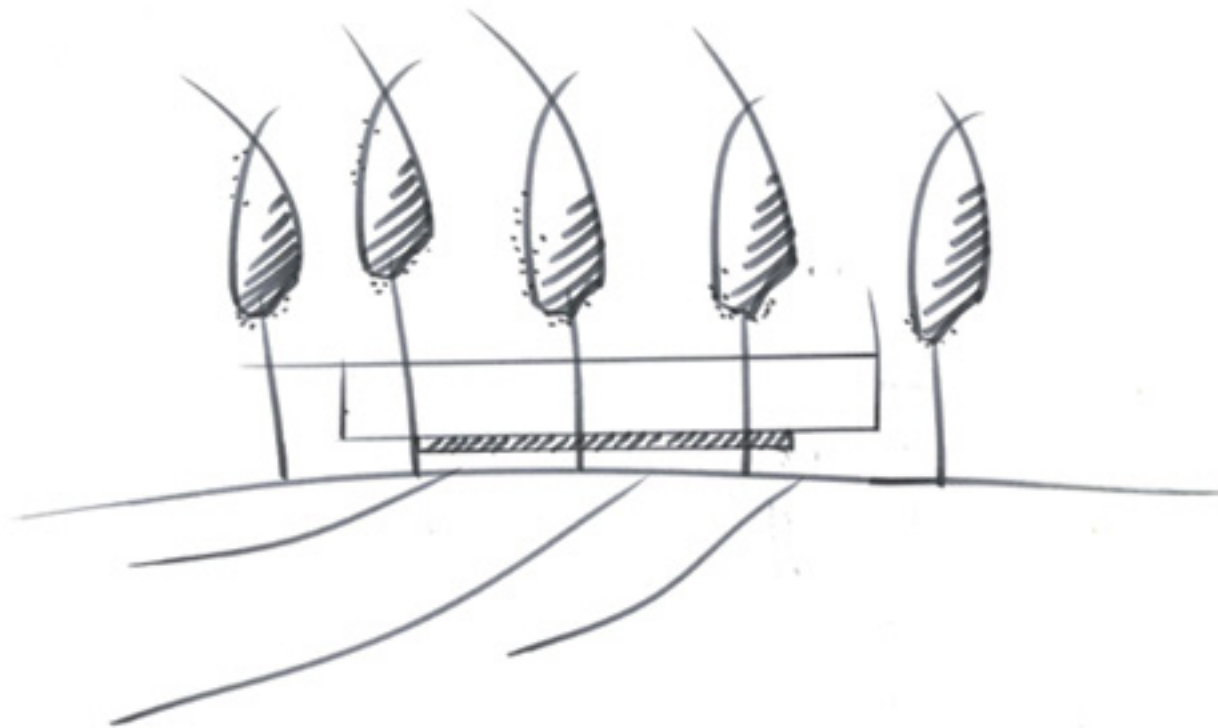


Busk, og krattvegetasjon får vokse fritt uten å bli skjøttet.



Hekkebeplantning mellom Villa Eik og hovedbygget til Økernhjemmet.

Analyse av arkitekturen



Arkitektene

I 1948 ble to arkitekter engasjert av byarkitektens kontor for å tegne et nytt alders- og sykehjem på Økern. Arkitektene var studiekameratene Sverre Fehn og Geir Grung.

Sverre Fehn (1924-2009) var en norsk arkitekt, født på Kongsberg og oppvokst Fen ved Ulefoss i Telemark. Han var ferdig utdannet ved statens arkitektskole i Oslo 1949. Senere, fra 1971 til 1994, hadde han sitt virke som professor ved Arkitektkhøgskolen i Oslo fra 1971 til 1994. Sverre Fehn var Norges mest anerkjente arkitekt, nasjonalt og internasjonalt. I 1997 ble han tildelt «arkitekturens nobelpris», Pritzker-prisen.

Sverre Fehn mottok tidlig viktige impulser fra sin lærer Arne Korsmo. En studiereise til Marokko fra 1952 til 1953 ble en viktig inspirasjon for Fehn. Her fikk han et møte med en “primitiv” arkitektur, som ble toneangivende i hans senere arbeider.

I 1953 til 1954 hadde han et opphold i Paris hvor han arbeidet og studerte hos den anerkjente, franske arkitekten Jean Prouvé. Her fikk han et innblikk i Le Corbusiers arbeider. Fehn fikk tidlig et internasjonal nettverk.

Geir Grung (1926- 1989) var en norsk arkitekt, ferdig utdannet i Oslo 1949 sammen med Sverre Fehn. Etter ansettelsen hos byarkitekten i Oslo opprettet han egen praksis i 1954 med Georg Greve.

Grung vokste opp i Bergen. Han var sterkt hemmet av ordblindhet, noe som preget hans utdannelse og liv. Som ung arbeidet han som assistent ved farens arkitektkontor, samtidig som han hospiterte ved Bergens Kunsthåndverksskole med studier i tegning og modellering.

Som arkitekt hadde Grung sterk skaperkraft med strenge krav til arkitektonisk disiplin og utførelse. Han var en representant for en kraftfull, ekspressiv modernisme som ble utviklet i takt med tidens krav og oppgaver.



Inngangsparti til Tysso II,
Tyssedal kraftstasjon.
Tegnet av Geir Grung

Foto: Geir grung



Veneziapaviljongen.
Tegnet av Sverre Fehn

Foto: Lindman photography

Arkitekturens relasjon til landskapet

Fehn startet hvert prosjekt med en visjon. Denne visjonen var verken formal eller funksjonell, men bygde på en idé om at **stedets karakter** skulle smelte sammen med byggets behov, og program.

Han definerte forholdet mellom bygningene og omgivelsene som en “konfrontasjon”. Han hadde en overbevisning om at menneskeskapte inngrep var et “angrep” på naturen fra vår kulturs side. Dette begrepet var en filosofisk ledestjerne, men også et praktisk verktøy i hvordan han tilnærmet seg et prosjekt.

Ved å jobbe på denne måten forsøkte han å bygge videre på, eller fremheve naturens iboende skjønnhet ved å tilpasse bygget etter naturens premisser, og omgivelsene.

Økern aldershjem er bygget etter en grid på 2.5m, og danner en sterk geometrisk form som en tydelig kontrast til det kuperte landskapet. Bygget er tegnet uten unødvendige, eksteriøre elementer som man normalt oppfatter som en del av en «bolig». Dette grepet kan tyde på at Fehn og Grung ønsket at dette skulle være en bolig for de eldre i sin enkleste form. Møtet mellom mennesket, det menneskeskapte og naturen fremstår som det essensielle.

Til tross for at bygget er en ekspressiv betongkonstruksjon som er plassert i landskapet så fremstår bygget som «hvilende», «stillferdig» og «nøytralt». Samspillet mellom de vertikale lindetrærne og det flate, langstrakte bygget som underkaster seg trærne er et sterkt konseptuelt grep som bidrar til det arkitektoniske uttrykket.



Foto: Karl Teigen/Oslo byarkiv



Foto: Karl Teigen/Oslo byarkiv

Byggets langstrakte form i møte med de vertikale trærne





Gresset møter betongen



Trærne rammer inn bygget



Horisontale og vertikale kontraster



Omsorg står i fokus



Dør til Villa Eik. Tidstypisk formspråk



“Myke” materialer som skifer og gress i møte med bygget

Plassering av bygget

Ved analyse av historiske data ser en at omgivelsene og naturgrunnlaget på området ga føringer for form og plassering av aldershjemmet.

På tomten var det et rektangulært, strukturerende element i form av en gammel innhegning. Historiske kilder viser at innhegningen var en lindehekk som hadde som funksjon å ramme inn en gammel barokkhage.

Denne strukturen var viktig for arkitektenes tilnærming til prosjektet. Den poetiske visjonen var basert på ideen om at bygget, og de eldre skulle få hvile under trekronene til lindetrærne.

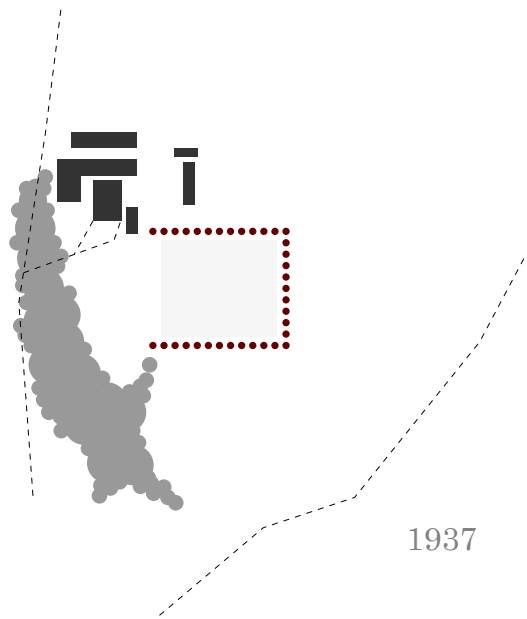
Spesielt Fehn har uttrykt en interesse for platået og horisonten som ofte er forbundet med sterkt symbolikk. Bygget ligger som et platå diktert av topografien i området. Vindusflatene på sørsiden av bygget åpner for utsikt mot horisonten og solen vandring over himmelen. En tolkning er at utsikten skulle stimulere de eldre til refleksjon og kontemplasjon på sin siste reise i livet.

Den gamle innhegningen som rammet inn den gamle hagen, og i nyere tid bygget, har blitt redusert over tid. En diagrammatisk fremstilling viser at strukturen har blitt redusert til å være en enkel trerekke sør for bygget

1937: Fremdeles gårdsdrift, og bebyggelsen består av et tradisjonelt gårdstun med tilhørende driftsbygninger. Den gamle lindehekk som er markert i rødt viser en viktig vegetasjonsstruktur som ble toneangivende for plassering av aldershjemmet.

1974: Restene fra den gamle gården er revet, og aldershjemmet har blitt oppført. Skogsfeltet i vest er bevart, og de gamle lindetrærne består. Aldershjemmet er tilpasset den gamle strukturen på lindetrærne.

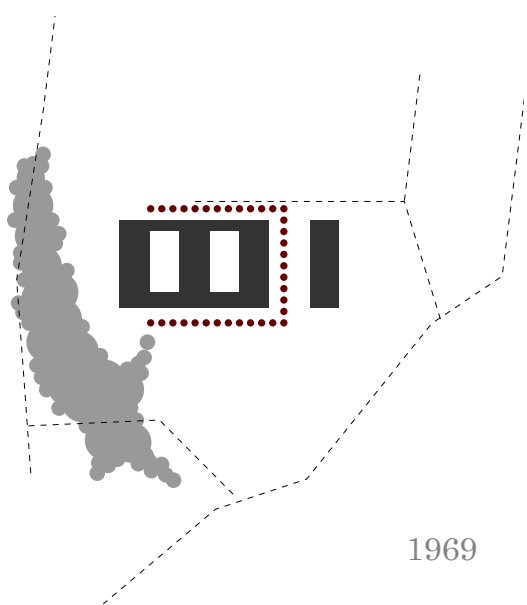
2005: Skogsfeltet i vest har blitt redusert, og ny bygningmasse har blitt bygget; Betjeningsbolig, barnehage og et bemanningssykehjem. Den historiske strukturen har på dette tidspunkt blitt redusert til en trerekke sør for bygget.



1937



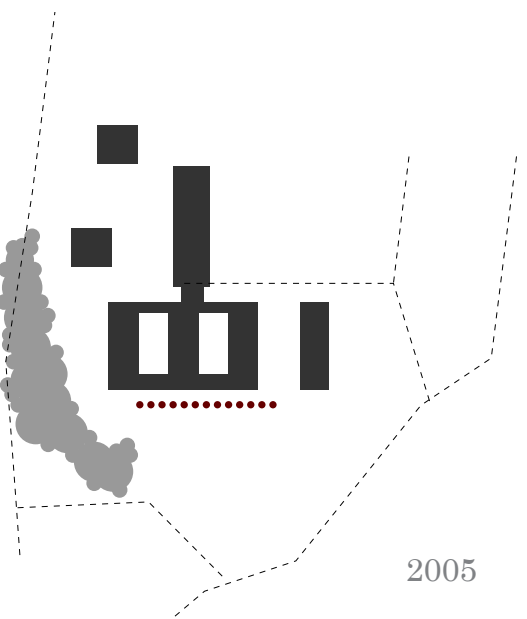
Kart: <http://kart.finn.no/>



1969



Foto:Widerøe 1969/Byantikvaren i Oslo



2005



Kart: <http://kart.finn.no/>

“En igjengrodd have med en hekk av lindetrær var naturens utgangspunkt for prosjektet. Under trekronenes beskyttelse kunne bygningne finne ly for de hvilende.

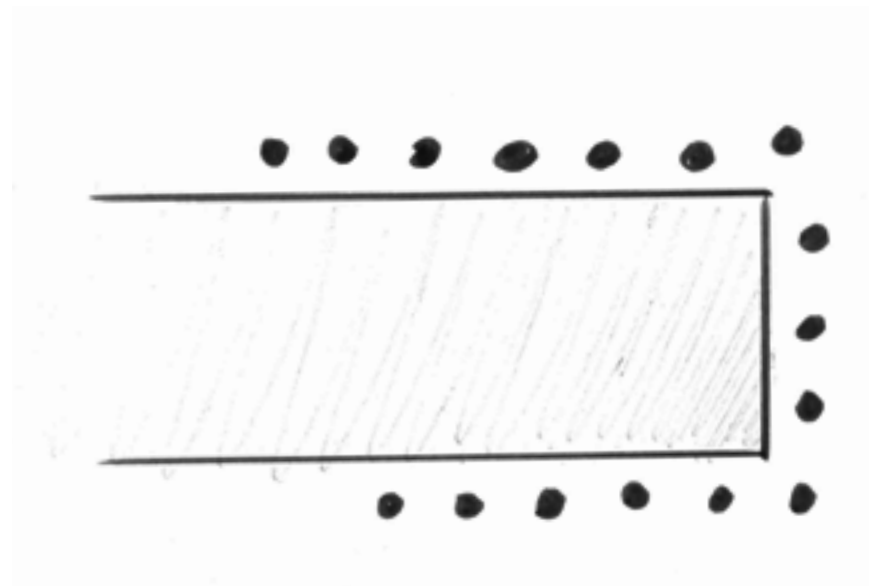
Bygningen er et platå som forenkler bakkens topografi. De hvilende kan fortsatt beholde sitt bevegelesmønster. Bygget stenger mot nord og åpner for solens vandring. De hvilendes rytme er en kombinasjon av ro og kontakt.”

- ark. mnal Per Olaf Fjeld



Foto: Karl Teigen/Oslo byarkiv

Løsningsforslag

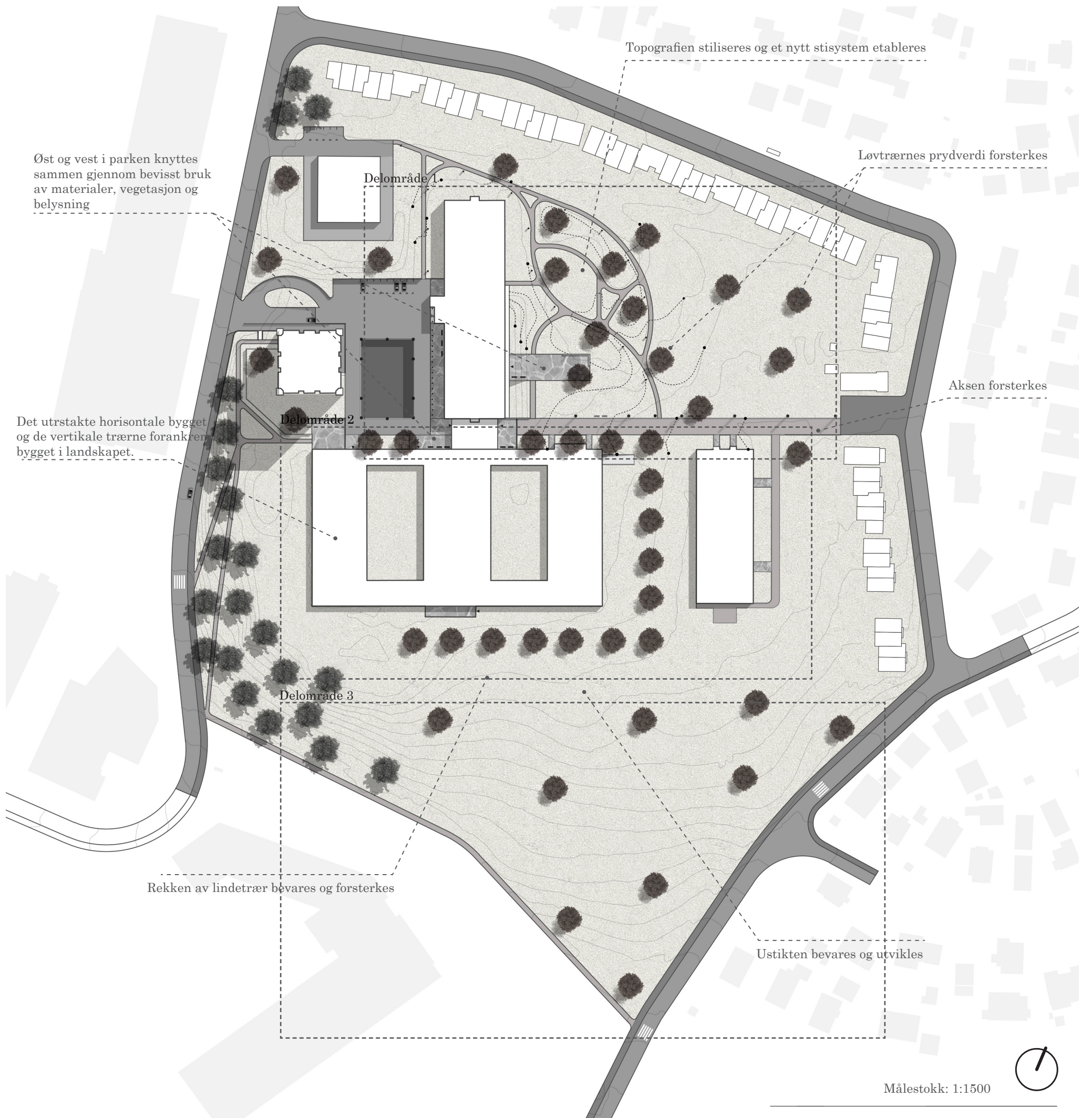


Overordnet konsept

Det overordnede konseptet for planen er å la bygningens arkitektur påvirke utformingen av uteområdet, på samme måte som landskapet i sin tid påvirket arkitekturen. Ved å speile arkitekturen i utformingen av landskapet, kan noe av det opprinnelige forholdet mellom landskap og byggverk gjenskapes. Dette konseptet kommer til uttrykk i seks overordnede grep for utvikling av parken:

- Rekken av lindetrær på sørsiden av Økernhjemmet er et identitetsskapende element som forankrer parken i et historisk perspektiv. Disse bevares og forsterkes.
- Løvtrærnes pryddverdi i form av løvfall og skyggespill bidrar til å forsterke kontrasten mellom landskap og bygning. Denne kontrasten bevares og forsterkes.
- Det åpne, men kupert landskapet skaper en kontrast til arkitekturen som fremhever materialkvaliteten til både bygningsmassen og landskapet. Denne kontrasten bevares og forsterkes.
- Bruken av «myke» materialer som skifer og gress gir en menneskelig dimensjon i møtet med betongkonstruksjonene. Denne materialbruken videreføres og forsterkes.
- De lange horisontale og vertikale linjene i bygget og i landskapet knyttes sammen for å forankre bygningen i landskapet.
- Utsikten fra sørsiden av Økernhjemmet endres på grunn av byutviklingen. Den søkes gjenskapt ved å fokusere på forgrunn og bakgrunn, samtidig som mellomgrunnen tilsløres.
- Økernhjemmets lavmælte og stillferdige uttrykk videreføres og forsterkes gjennom både utforming og materialbruk i parken.

Disse motivene fra parken er integrert i planforslaget til bevaring og utvikling. Ved å stilisere Økernparkens landskap basert på stedets topografi og det historiske naturgrunnlaget, forsterkes idealiseringen av perioden aldershjemmet ble bygget. På den måten moderniseres anlegget basert på prinsippet om fri fornyelse.



Topografien stiliseres og et nytt stisystem etableres

Løvtrærnes pryddverdi forsterkes

Aksen forsterkes

Ustikten bevares og utvikles

Rekken av lindetrær bevares og forsterkes

Øst og vest i parken knyttes sammen gjennom bevisst bruk av materialer, vegetasjon og belysning

Det utrstakte horisontale bygget og de vertikale trærne forankrer bygget i landskapet.

Delområde 1

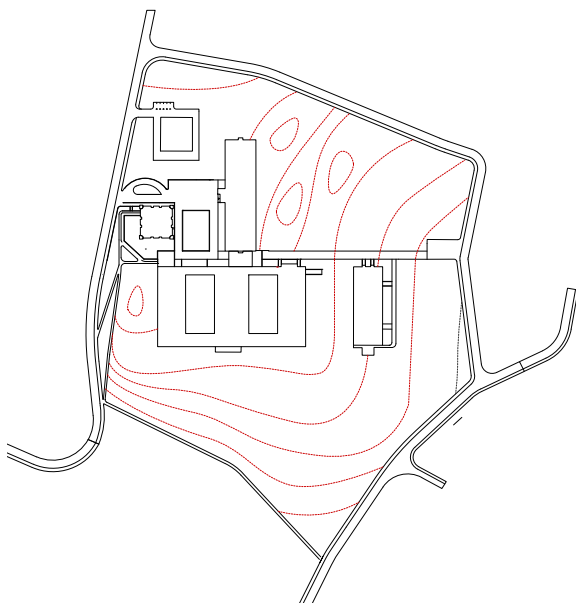
Delområde 2

Delområde 3

Målestokk: 1:1500



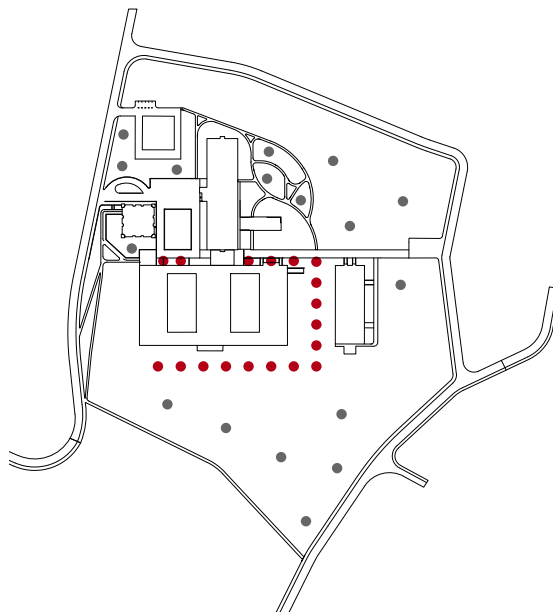
Utformingsprinsipper



Grep 1: Terrenget

Det opprinnelige, kuperte landskapet bevares og utvikles i stilisert form. Ved å manipulere stedets topografi gjennom terrengforming vil den bølgende og gresskledde karakteren forsterkes.

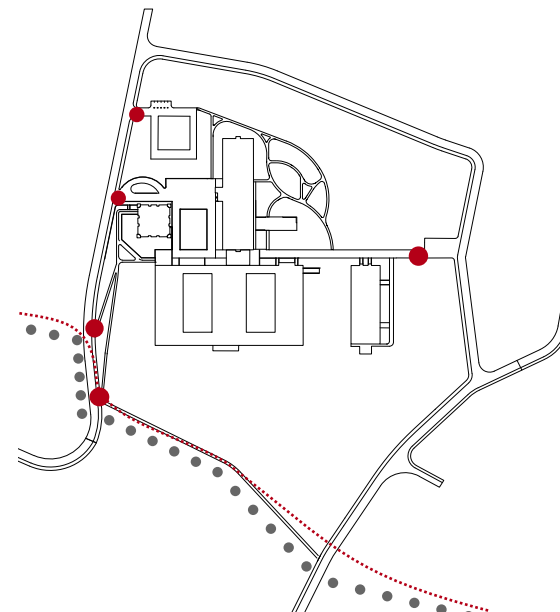
- Byggets relasjon til terrenget var viktig for arkitektene som tegnet Økern aldershjem. Derfor skal det unngås inngrep som reduserer stedets eksisterende uttrykk.
- Terrenget formes i relasjon til sykehjemmet i nord for å tilrettelegge for et stisystem som gir et inntrykk av å følge stedets topografi.
- Den gresskledde bakken på sørsiden av aldershjemmet bevares.



Grep 2: Vegetasjon

Bevare og utvikle rekken av lindetrær som tidligere omfavnet aldershjemmet og redusere tettheten blant trærne i parken for bedre sikt, og for at trærne fremheves som skulpturelle elementer i parken

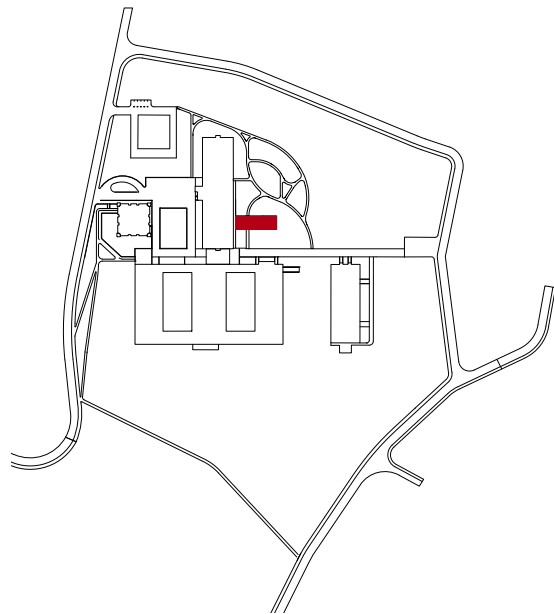
- Ved å reetablere den historiske strukturen som tidligere omfavnet bygget, vil parken få en historisk referanse som også blir et identitetsskapende element i form av de høyreiste lindetrærne.
- Tilveksten av trær i nyere tid er en kvalitet, men bidrar også til lukke parken fra omgivelsene. Tettheten av trær reduseres slik at parken blir mer åpen og trygghetsfølelsen økes. Trær som bevares og utvikles bestemmes etter visuelle kriterier som løvfall, skyggespill og fargeprakt.
- Det arbeides med vegetasjon i to sjikt; felt- og tresjiktet. Dette for å uttrykke et stilisert landskap, men også for å sørge for god sikt og skape et inntrykk av et åpent landskap.



Grep: 3 Forbindelser

Koble parken på overordnet grøntstruktur ved å etablere en midlertidig gang- og sykkelsti som kobles på den "grønne ring". Styrke inngangene til parken ved forskjønning av inngangsarealene

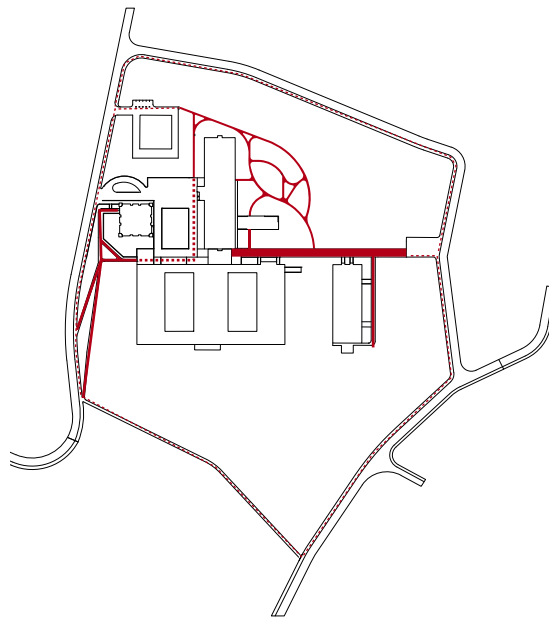
- Parkens posisjon som en fremtidig del av et større nettverk av grønne koblinger forsterkes ved å tilrettelegge for en midlertidig gang- og sykkelsti som kan kobles på den "grønne ring" da denne etableres.
- Plasseringen av inngangene til parken er vurdert til å være god, men ved å rydde i vegetasjon og ruste opp stisystemene vil inngangspartiene gi et mer inviterende uttrykk.
- Det opparbeides et nytt inngangsparti fra Økernveien for å sikre en god forbindelse til korridoren mot løren for fotgjengere.



Grep 4: Sosial interaksjon

Tilrettelegge for et flerfunksjonelt uteareal i relasjon til sykehjemmet som stimulerer til spontane og planlagte møter

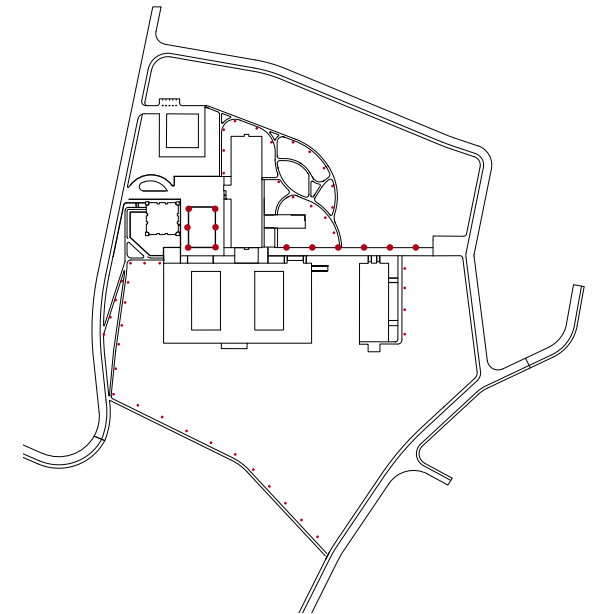
- Ved å bruke byggenes typologi og formspråk som inspirasjon bygges et rektangulært dekke i relasjon til sykehjemmets kantine. Broen fra kantinen utvides og trekkes inn i parken slik at den skjærer inn i terrenget. På den måten vil det nye dekket bli en tilsvarende kontrast til landskapet som øvrig bygningsmasse som huser menneskelig aktivitet.
- Foreslå å gjøre om sykehjemmets kantine til en offentlig café/restaurant slik at den kan bli en generator i parken.
- Det nye utearealet skal være stort og robust nok til å kunne benyttes til en variasjon av sosiale tiltak. f.eks: uteservering, konserter, danseoppvisning, trim, basar etc.



Grep 5: Mobilitet / sirkulasjon

Lage et nytt stisystem i relasjon til sykehjemmet som utformes etter moderne krav til universell utforming, og ha et logisk system som sikrer god sirkulasjon i anlegget.

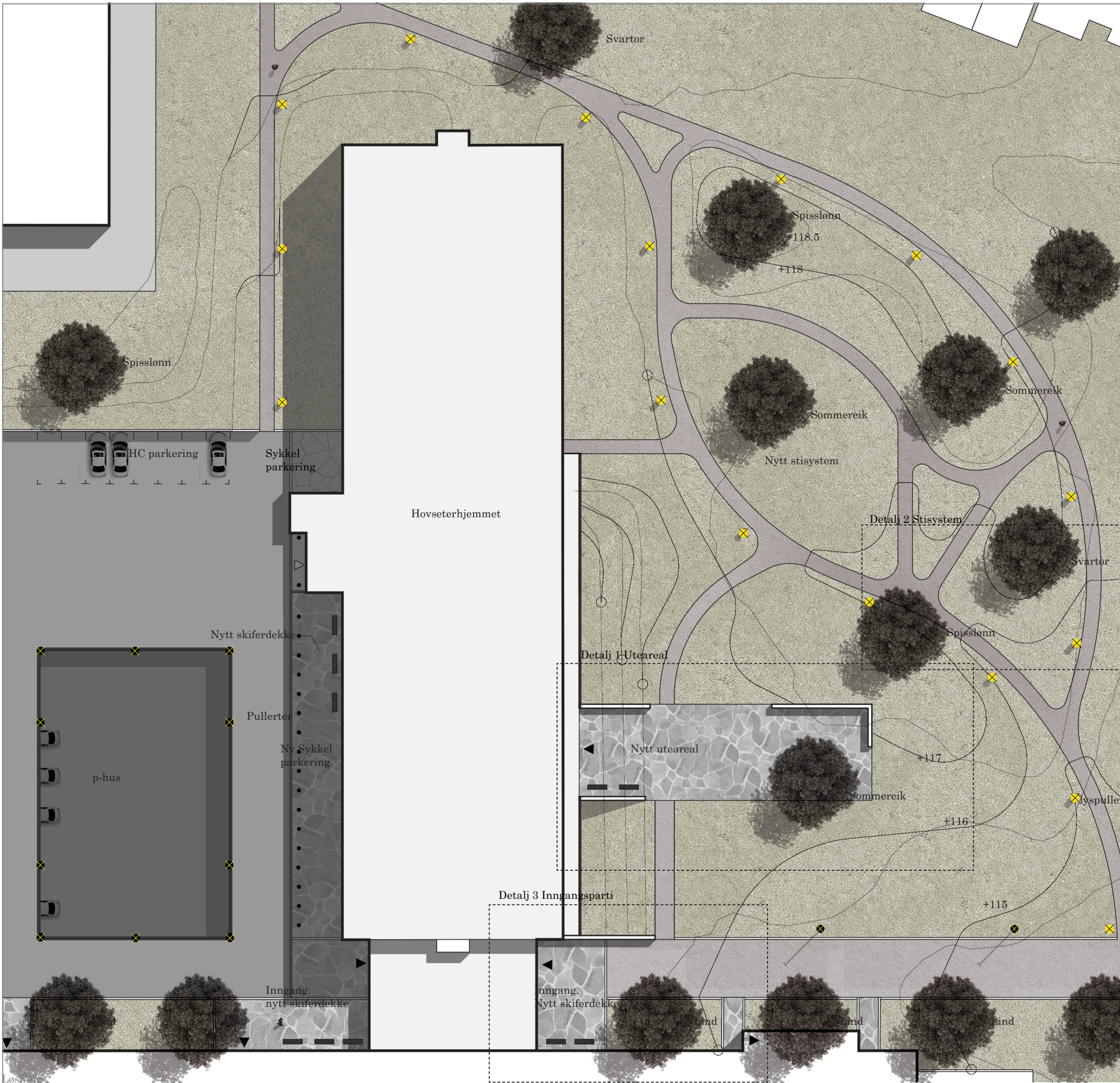
- Stiene skal gi et inntrykk av å være integrert i stedets topografi. Landskapet er premissgiver.
- Stiene skal ha flere trasévalg slik at de eldre kan få en variert grad av utfordringer.
- Stiene i relasjon til sykehjemmet skal ha et dempet uttrykk. Barrikadedekke er foreslått som materiale for å lette vedlikehold, samt bevegelse for brukere med nedsatt funksjonsevne.
- Stiene skal ha en markant avgrensning til det gresskledd terrenget.



Grep 6: Belysning

Lage en belysningsplan som har en praktisk og estetisk funksjon i forbindelse med stinettet og de skulpturelle trærne

- Belysning er viktig for å skape en trygg park og for å skape estetiske opplevelser.
- Belysningen skal ha en praktisk funksjon slik at brukerne av parken lett kan orientere og kjenne seg igjen i anlegget.
- Belysningen skal ha en estetisk funksjon ved å tilby positive opplevelser. Tur- og gangstier belyses med lyktestolper og pullerter, mens utvalgte trær blir belyst av punktbelysning etter mørkets frembrudd .



Svartor

Spisslønn

+118.5

+118

Spisslønn

HC parkering

Sykkel parkering

Hovseterhjemmet

Sommerek

Nytt stisystem

Detalj 2 Stisystem

Svartor

Spisslønn

Detalj 1 Uteareal

Nytt uteareal

+117

Sommerek

+116

Detalj 3 Inngangsparti

+115

Lyspulle

p-hus

Nytt skiferdekke

Pullerter

Ny Sykkel parkering

Inngang. nytt skiferdekke

Inngang. Nytt skiferdekke

Ind

Ind

Ind



Illustrasjonsplan delområde 1

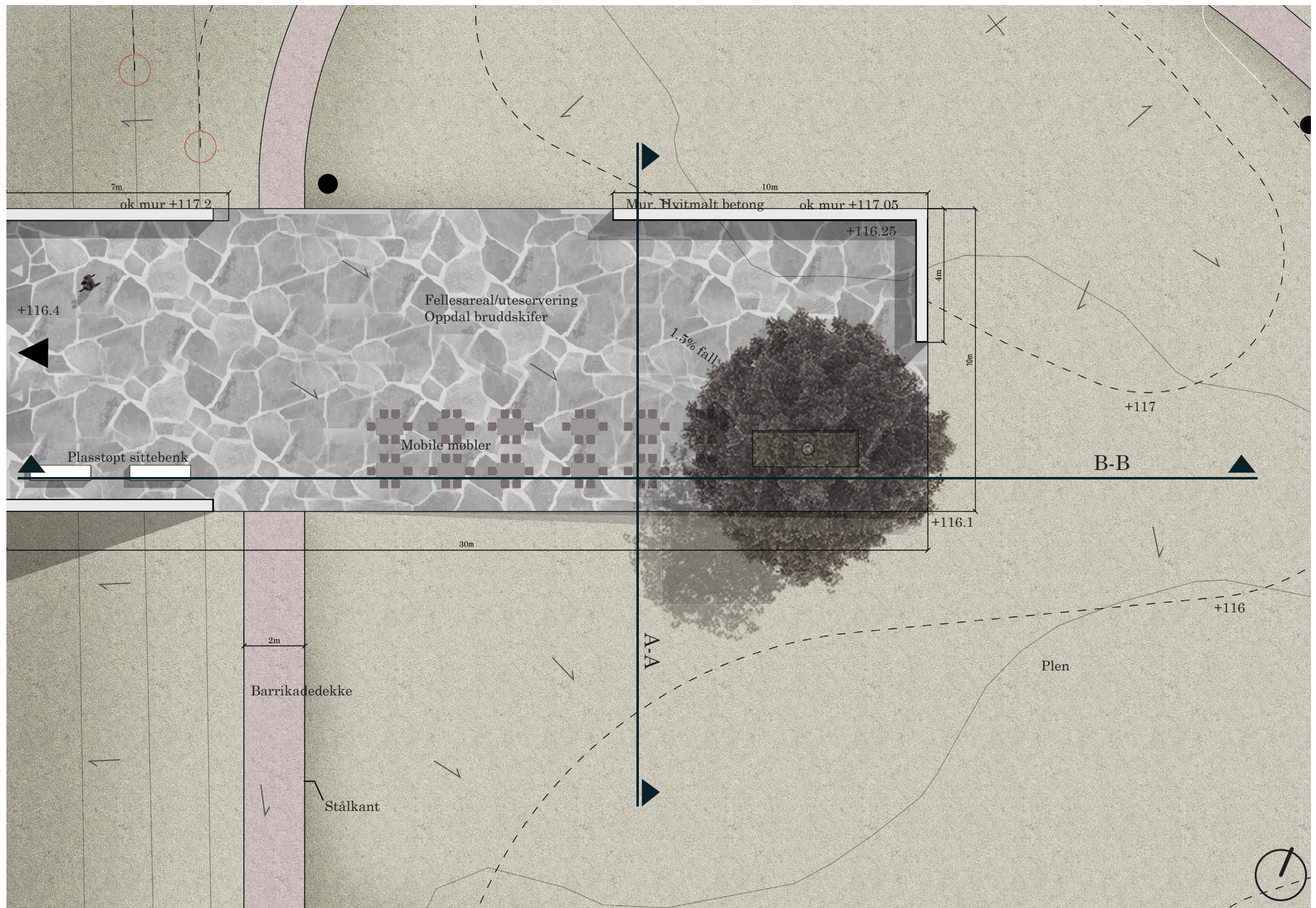
- Plen 
- Barrikadedekke 
- Bruddskifer Oppdal 
- Tre 
- Lyktestolper 
- Lyspullert 
- Nye koter 
- Eksisterende koter 
- Mur av plasstøpt betong 
- Pullert 



Målestokk 1:1000



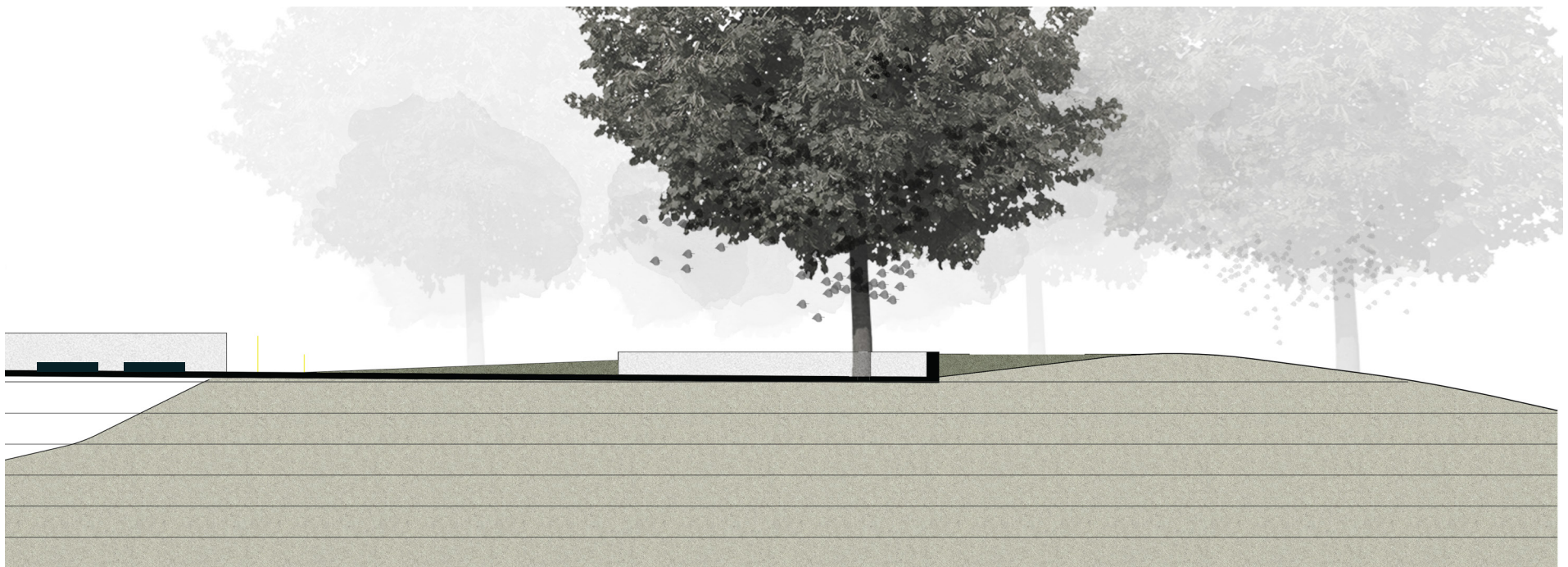
Detalj 1: Nytt uteareal



Målestokk 1:100

Det nye, rektangulære utearealet i relasjon til sykehjemmets kantine er inspirert av arkitekturens formspråk. Broen fra kantinen utvides og trekkes inn i parken slik at den skjærer inn i terrenget. Muren som tar opp terrenget er plasstøpt betong med en hvitmalt overflatebehandling for å stå i stil i med øvrig bebyggelse. Dekket er forblendet med bruddskifer av typen Oppdalskifer. Treet som trenger gjennom dekket skal tilby ly til varme sommerdager og dager med sterk sol for de eldre. Av møblering foreslås det mobile sittelementer og bord som caféen/restauranten disponerer. Dette er for at dekket skal kunne være et flerbruksareale.

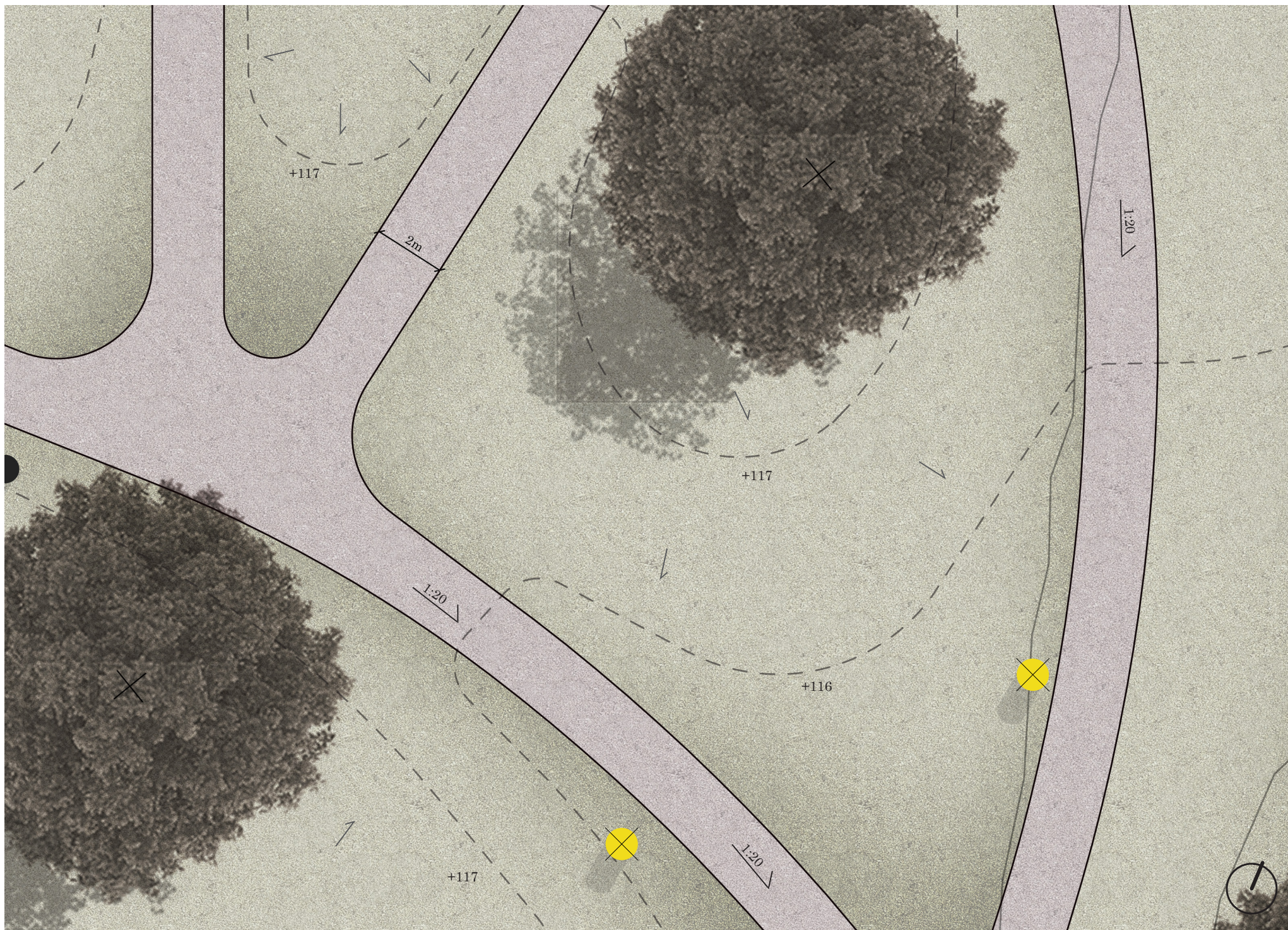
Snittoppriss A-A. Målestokk 1:200



Snittoppriss B-B Målestokk 1:200

Det nye utearealet blir et nytt samlingspunkt for ansatte og beboere. Utearealet kan benyttes til sosiale tiltak som f.eks uteservering, konserter, dans el. Det foreslås å gjøre kantinen til en offentlig café/restaurant. Da kan restauranten bli en generator for parken og stimulere til møter mellom et større mangfold av mennesker på tvers av generasjoner til glede for beboerne på stedet.

Detalj 2: Stisystemet



Målestokk 1:100



Det lages et nytt stisystem med flere trasévalg i relasjon til sykehjemmet som tilfredstiller moderne krav til universell utforming som byr på en variert grad av utfordringer for de eldre basert på helsetilstand. Stiene skal gi inntrykk av at de er integrert i stedets topografi. De med god bevegelighet kan fint benytte gresset til å spasere på eller sette seg på en av benkene under de store trærne for samtale, eller hvile.



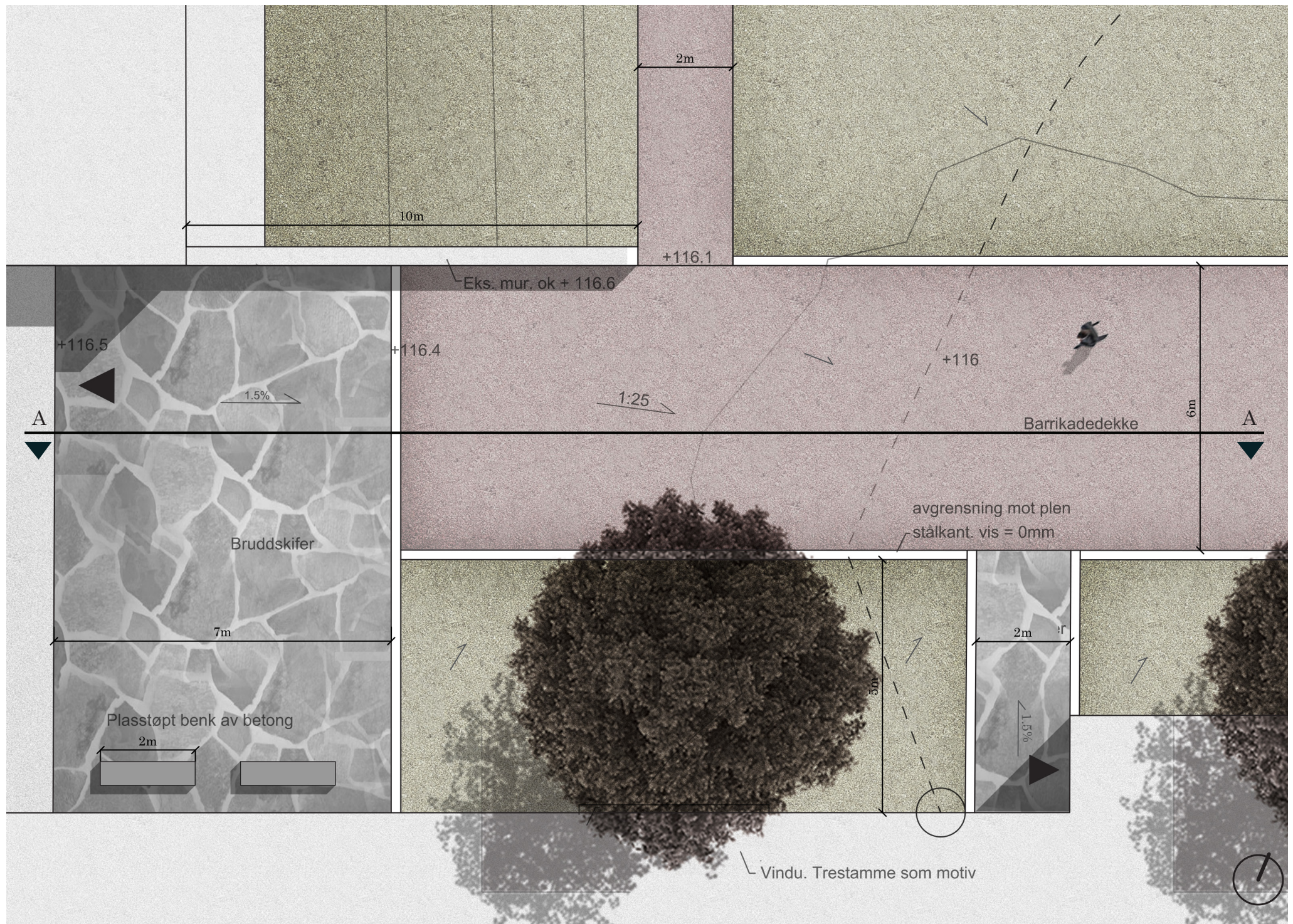


Snittoppriss A-A. Målestokk 1:100

Dekket skal være et fast og jevnt dekke med god friksjon i våt og tørr tilstand, samtidig som de skal gi en visuell avgrensning mot terrenget. Nivåforskjeller skal unngås. Stiene er 2m brede og har et maksimumsfall på 1:20.

Dekket er av typen barrikadedekke som avgrenses mot terrenget med en stålkant som flukter med terrenget. Nivåforskjeller skal unngås. Det er plassert enkle benker langs stisystemet slik at en kan sette seg ned og hvile eller slå av en prat. Avstanden mellom benkene er på maksimum 100m.

Detalj 3: Inngangsparti

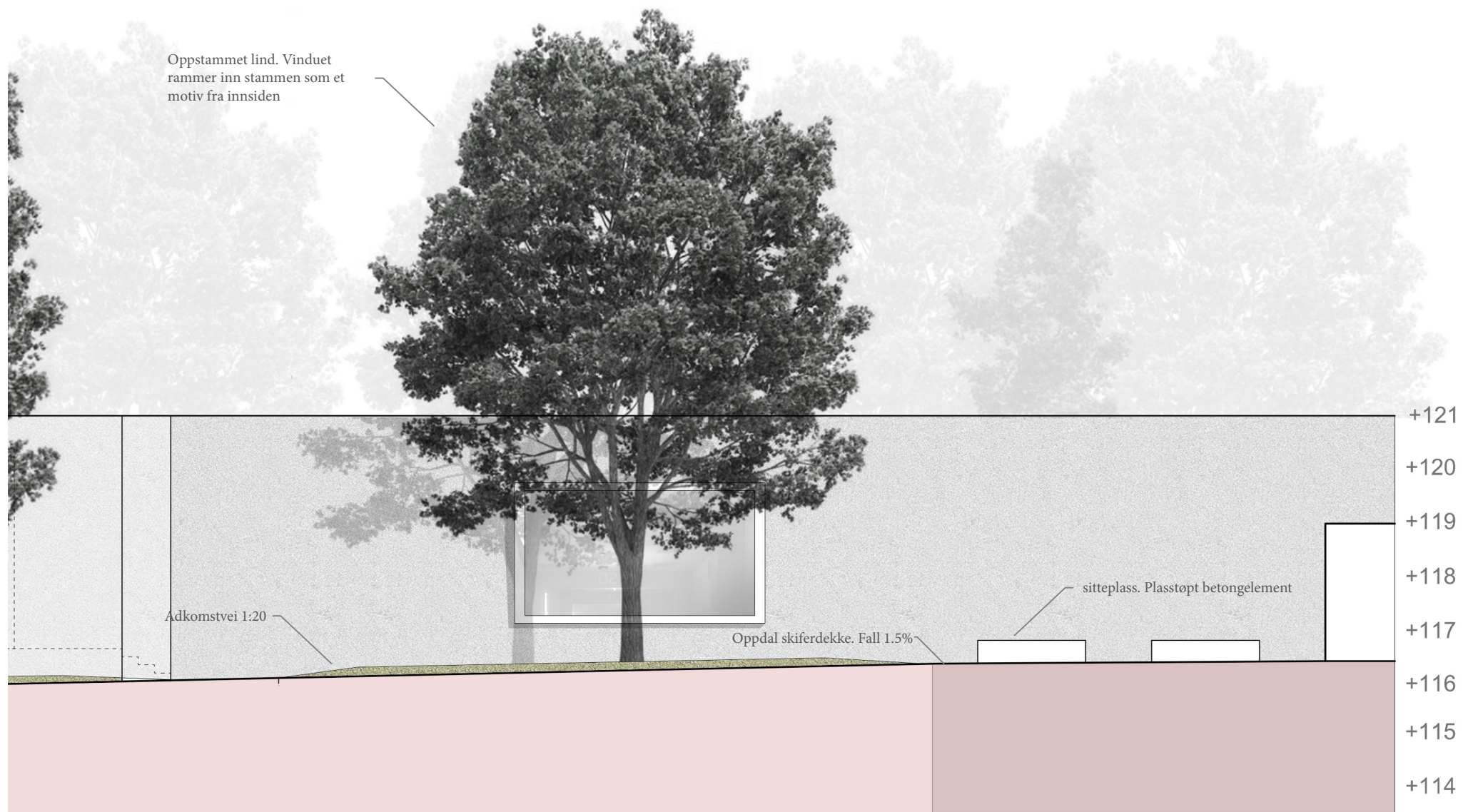


Målestokk 1:100



Dekket ved inngangspartiene til bygningene kles med Oppdal bruddskifer. Skiferens fargespill og grove tekstur i kombinasjon med det gresskleddet teppet myker opp møtet med de geometriske betongkonstruksjonene. Det er avsatt god plass foran inngangspartiet til sykehjemmet da det fort kan blir store ansamlinger med folk.

Aksen som leder til inngangen er seks meter bred og er dekt med barrikadedekke som imiterer grus. Valget av barrikadedekke gir et dempet uttrykk, samtidig som dekket letter vedlikehold, og bevegelighet. Flere beboere og besøkende bruker rullator eller rullestol i sin hverdag.



Snittoppriss A-A. Målestokk 1:100



Oppholdsareal/
teknisk areal

Nytt inngangsparti
bruddskifer

Nytt inngangsparti
bruddskifer

Nytt bed. tilsås med
gress

Atrium

Atrium

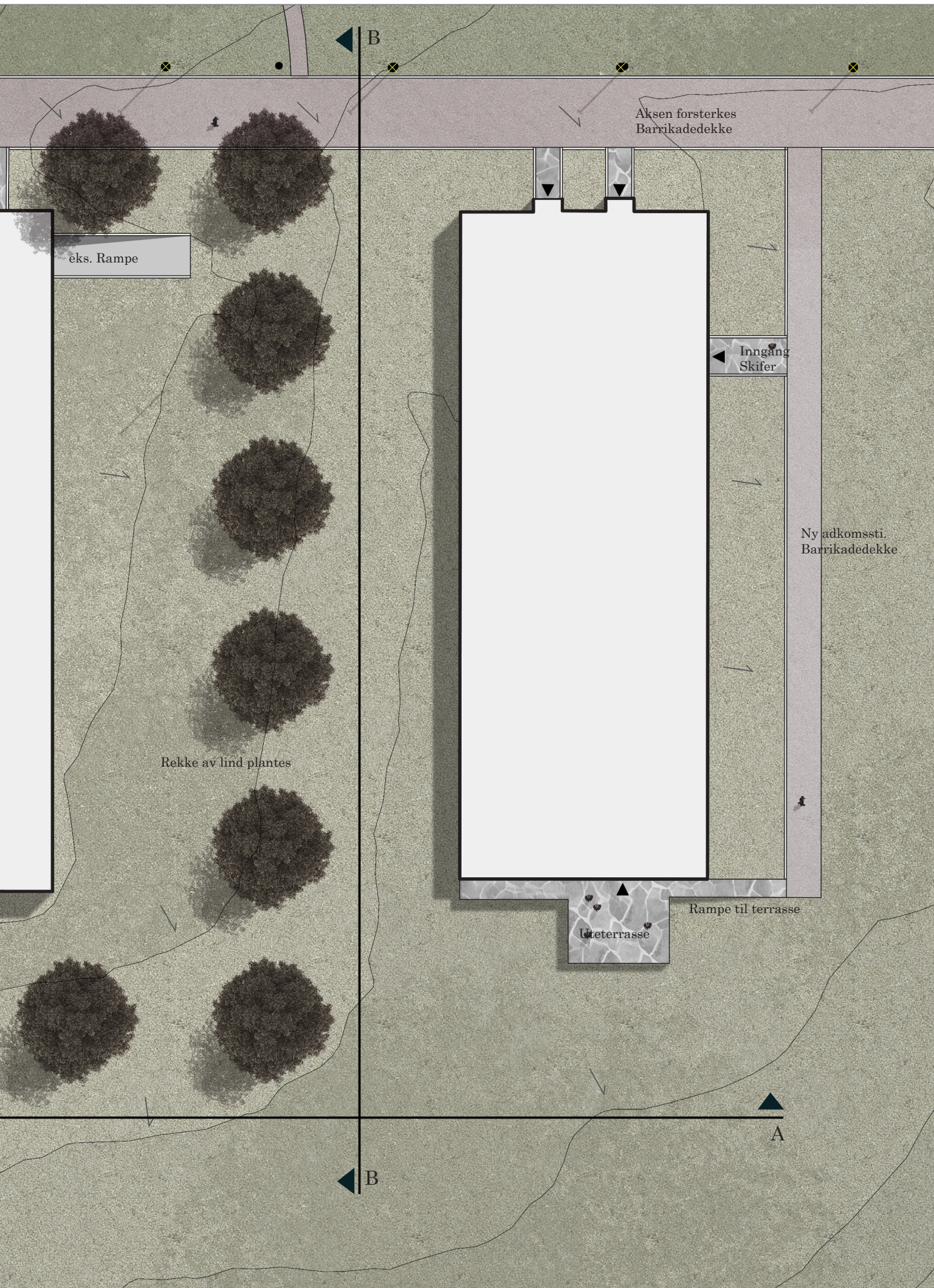
Uteterrasse

Rekken av lindetrær bevarer
og utvikles.

Plen bevarer

A





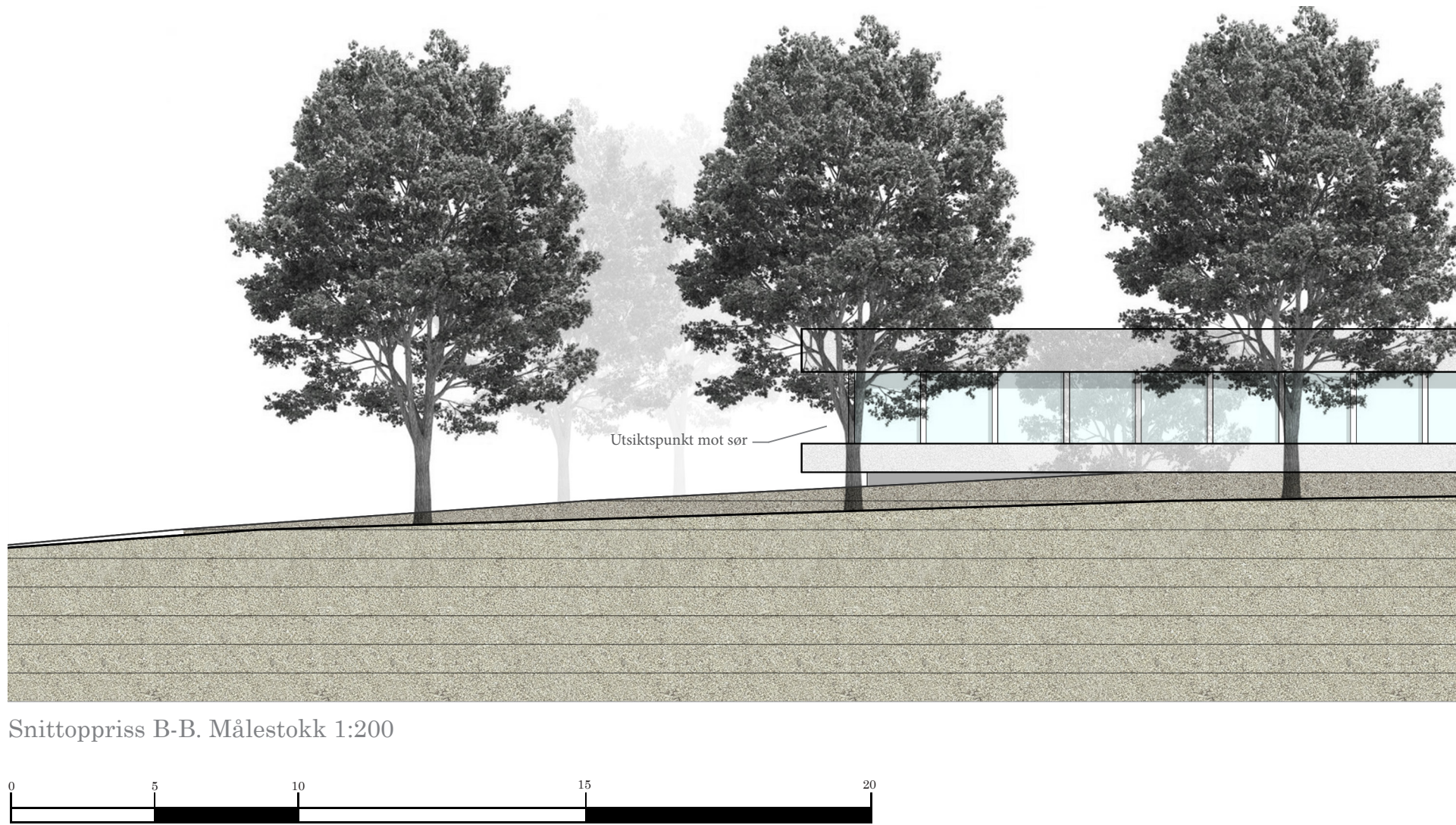
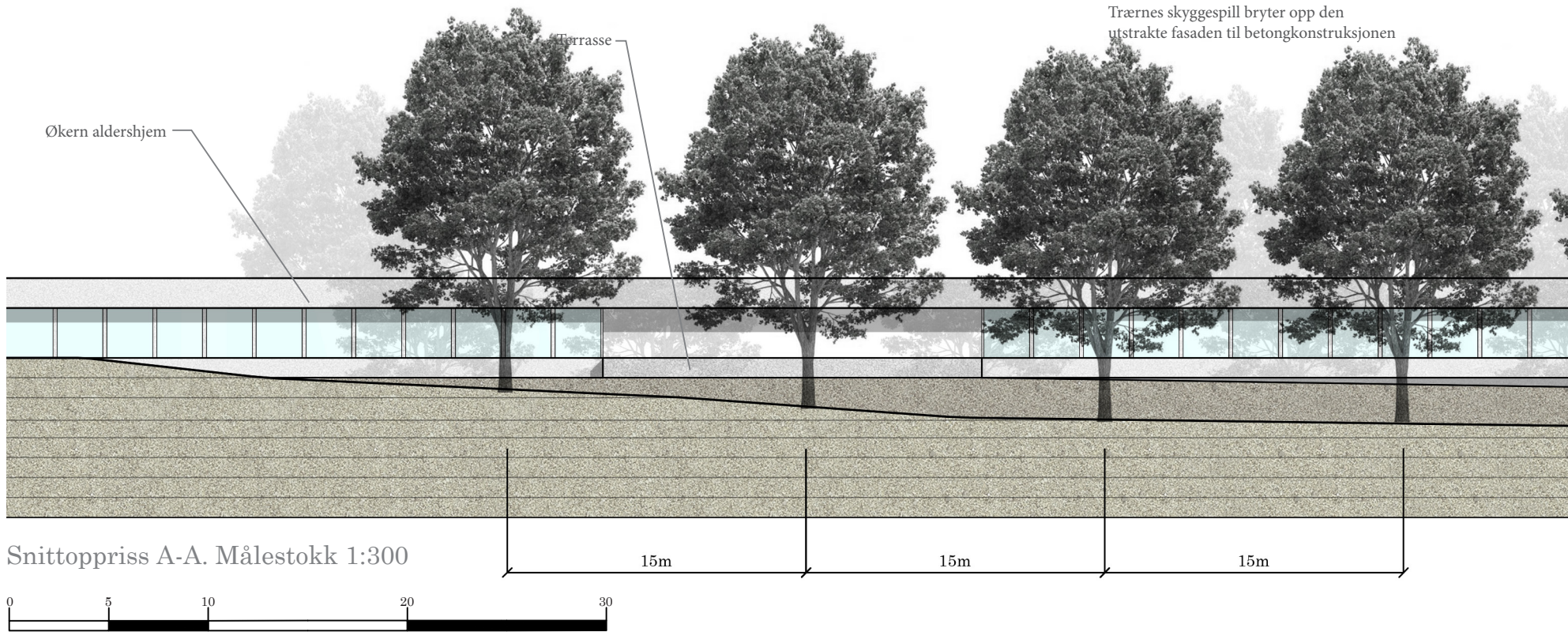
Illustrasjonsplan delområde 2

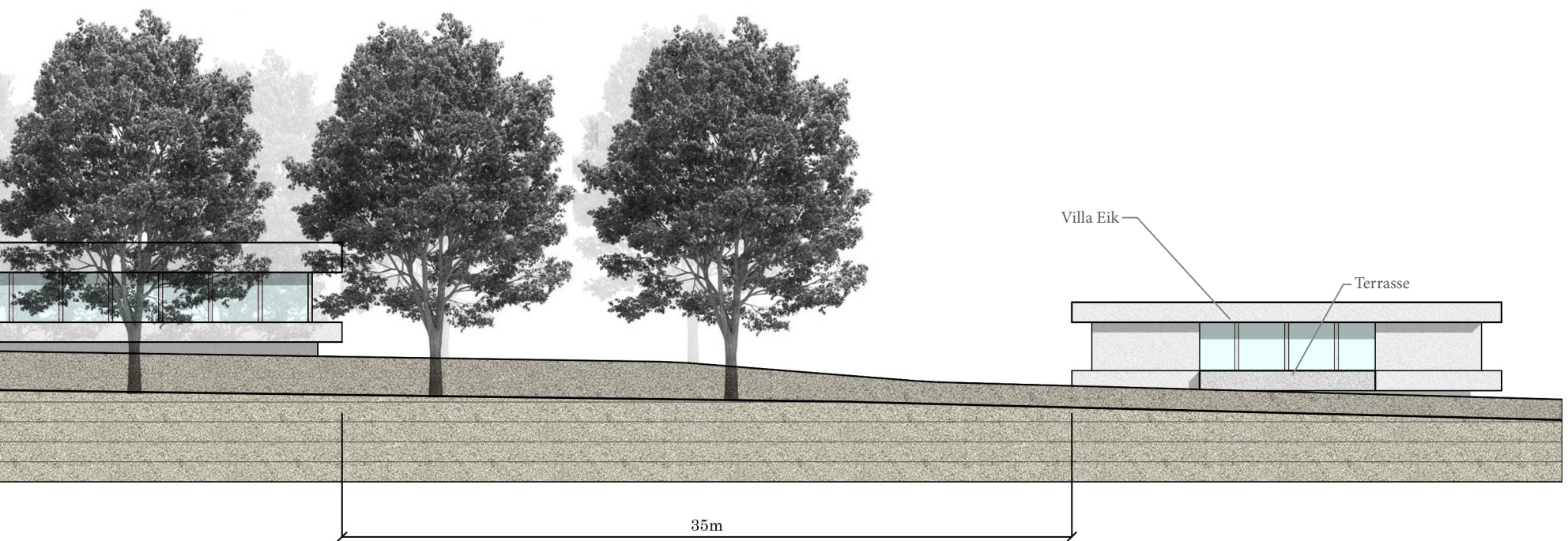
- Plen 
- Barrikadedekke 
- Bruddskifer Oppdal 
- Tre 
- Lys 
- Nye koter 
- Eksisterende koter 



Målestokk 1:1000







Det konseptuelle grepet til arkitektene bevares og videreutvikles slik at den historiske strukturen forankres i et historisk perspektiv, og for at bygningen igjen skal hvile under kronene til lindetrærne. Foruten det gresskledd landskapet så er det trærne som setter preg på stedet. Den gamle innhegningen er et tidsvitne på utviklingen som har skjedd siden det var gårdsdrift på tomten frem til idag.



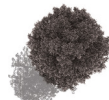


Illustrasjonsplan delområde 3

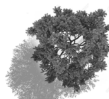
Plen



Tre



Eks. edelløvsskog



Lyktestolper



Nye koter



Eksisterende koter



Målestokk 1:1500



Belysningsplan

Belysning er viktig for å skape en trygg park og for å skape estetiske opplevelser.

Belysningen skal ha en praktisk funksjon slik at brukerne av parken lett kan orientere og kjenne seg igjen. Belysningen skal også ha en estetisk funksjon ved å tilby positive opplevelser. Dette løses ved at tur- og gangstier belyses med lyktestolper og pullerter, mens utvalgte trær blir belyst av spotter etter mørkets frembrudd .

Inngangene og stisystemet til parken i vest belyses da denne delen av parken er mørk grunnet tettheten av trær. Det var tidligere ikke belysning i denne delen av parken.

Intensjonen ved å belyse utvalgte trær er for å fremheve trærnes skulpturelle kvaliteteter, og forsterke trærnes posisjon som identitetsskapende elementer på stedet. Arkitektens visjon i forhold til utsikten var at landskapet og innemiljøet skulle fungere sammen som en symbiose. Samspillet mellom naturen og landskapet har blitt endret over tid som et resultat av urbaniseringen i området. Ved å belyse utvalgte trær så er dette en referanse til arkitektens visjon, men også et grep for å tilby beboerne en positiv, estetisk opplevelse i form av trærnes skulpturelle uttrykk en kan hvile øynene på.



Ny inngang belyses

P-hus belyses

Stisystem belyses med pullerter

Aksen belyses med lyktestolper

Spotbelysning på utvalgte trær

Spotbelysning

Gangsti / Tursti d2 belyses



Konklusjon

Jeg startet med å spørre hvordan Økernparken kan utvikles til å bli et godt, rekreativt parkområde samtidig som relasjonen mellom landskapet og arkitekturen forsterkes. Gjennom et analyse- og registreringsarbeid viser studiene at landskapet spilte en vesentlig rolle i utformingen av Økern aldershjem. Basert på restaureringsprinsippet om fri fornyelse har jeg argumentert for at de kulturhistoriske verdiene i parken økes ved å modernisere og forsterke arkitekturens relasjon til landskapet. Jeg har presentert et løsningsforslag som speiler arkitekturen i utformingen av landskapet, slik at det opprinnelige forholdet mellom landskap og byggverk gjenskapes. Ved å stilisere landskapet basert på stedets topografi, det historiske naturgrunnet og utvikle eksisterende materialkvaliteter, forsterkes idealiseringen av perioden bygget ble oppført.

De rekreative verdiene forsterkes ved å bevare og utvikle relasjonen mellom byggverk og landskap i tråd med Fehn og Grung sitt natursyn. Løsningsforslaget formidler et parkområde hvor landskapet og de sanselige opplevelsene av stedet står i fokus.

Jeg viser gjennom oppgavene at arkitekturens arkitektoniske verdi reduseres hvis omgivelsene ikke vurderes i restaureringsarbeidet. Dette er overførbart til andre prosjekter hvor kulturminnevernet blir diskutert. Jeg vil understreke viktigheten av å ta landskapet i betraktning når man skal restaurere kulturhistoriske monumenter, slik at monumentet blir plassert i sitt autentiske miljø.





Litteraturliste

Norberg-Schulz, Christian. Postiglione, Gennaro (1997), Sverre Fehn. Works, projects, Writings, 1949-1996. New York, The Monacelli Press.

Norberg-Schulz, Christian (1997) Sverre Fehn: Samlede arbeider, Oslo, Orfeus

Kranøy, Kåre, Redaksjonskomitéen (1997) Lokalhistorie fra vårt nærmiljø, Oslo, Redaksjonskomitéen for "Østre Akern".

Norsk arkitekturmuseum (1994) Geir Grung: et modernistisk temperament. Oslo. Norsk arkitekturmuseum.

Flinck, Maria (2013) Historiska trädgårdar, att bevara ett föränderligt kulturarv, Stockholm, Carlssons bokforlag.

Hansen, Ole Billing (2008) Landskapsplanter i emnet phg213, 2. utg, Ås, Boksmia UMB.

Oslo kommune, plan- og bygningsetaten. (2014) Løren og Økern veiledende plan for det offentlig rom, høringsutkast, Oslo , plan- og bygningsetaten.

SNL (2009) Økern, Tilgjengelig fra: <https://snl.no/Økern> (lest 09.12.2015)

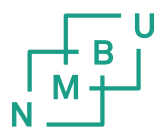
SNL (2015) Sverre Fehn, Tilgjengelig fra: https://snl.no/Sverre_Fehn (lest 28.11.2015)

SNL (2005-07) Geir Grung, Tilgjengelig fra: https://snl.no/Geir_Grung%2Fnorsk_arkitekt

Kulturminneloven. (2015) Lov om kulturminner. Tilgjengelig fra: https://lovdata.no/dokument/NL/lov/1978-06-09-50#KAPITTEL_1 (Lest 23.10.2015)

ICOMOS (1981) Historic gardes, The Florence charter 1981, Tilgjengelig fra: http://www.icomos.org/charters/gardens_e.pdf (Lest 15.02.2016)





Norges miljø- og
biovitenskapelige
universitet

Postboks 5003
NO-1432 Ås
67 23 00 00
www.nmbu.no