

# Det sosiale båndet mellom menneske og katt

The social bond between man and cat

av

Agnethe-Irén Sandem



Hovedoppgave i etologi ved institutt for husdyrfag, Norges Landbrukshøgskole 1998

# Innholdsfortegnelse

|  |            |
|--|------------|
| <b>Forord</b>  | <b>iii</b> |
| <b>Sammendrag</b>  | <b>iv</b>  |
| <b>Abstract</b>  | <b>v</b>   |
| <b>1 Introduksjon</b>  | <b>1</b>   |
| 1.1 DOMESTISERINGEN  | 1          |
| 1.2 BAKGRUNN   | 1          |
| 1.3 TILKNYTNINGSTEORIEN  | 2          |
| <b>2 Metode</b>  | <b>4</b>   |
| 2.1 SPØRRESKJEMAET   | 4          |
| 2.2 REDSKAP FOR SAMMENLIGNING AV TILKNYTNINGSFIGURER           | 5          |
| 2.3 KATTEEIERNE  | 8          |
| <b>3 Resultater</b>  | <b>9</b>   |
| 3.1 FAKTAOPPLYSNINGER  | 9          |
| 3.2 TILKNYTNING  | 13         |
| 3.3 SAMMENLIGNING AV ULIKE UTSAGN FOR KATT, PARTNER OG BARN    | 21         |
| 3.4 POSITIVE OG NEGATIVE SIDER VED KATTEN                      | 23         |
| 3.5 SAMMENLIGNING AV AKTUELL OG IDEELL KATT                    | 25         |
| 3.6 SAMMENLIGNING AV RASER                                     | 26         |
| 3.7 ANTATT VIRKNING AV KATTEHOLD PÅ BARN                       | 27         |
| <b>4 Diskusjon</b>   | <b>28</b>  |
| 4.1 TILKNYTNING  | 29         |
| 4.2 SAMMENLIGNING AV ULIKE PÅSTANDER FOR KATT, PARTNER OG BARN | 32         |
| 4.3 ULIKHETER MELLOM KATT OG MENNESKE                          | 32         |
| 4.4 POSITIVE OG NEGATIVE SIDER VED KATTEN                      | 33         |
| 4.5 SAMMENLIGNING AV AKTUELL OG IDEELL KATT                    | 34         |
| 4.6 SAMMENLIGNING AV ULIKE RASER                               | 35         |
| 4.7 ANTATT VIRKNING AV KATTEHOLD PÅ BARN                       | 35         |
| 4.8 TILKNYTNINGSTEORIEN  | 36         |
| <b>5 Konklusjon</b>  | <b>37</b>  |
| <b>6 Litteratur</b>  | <b>38</b>  |
| <b>Vedlegg 1</b>   |            |
| <b>Vedlegg 2</b>   |            |

## Forord

Dette er en avsluttende hovedoppgave ved Institutt for husdyrfag ved Norges Landbrukshøgskole. Oppgaven er finansiert v.h.a. midler gitt av Masterfoods og Norske Rasekattklubbers Riksforbund.

Først vil jeg takke veileder Bjarne O. Braastad for både praktisk og teoretisk hjelp under skrivingen av oppgaven. Videre vil jeg takke Norske Rasekattklubbers Riksforbund for bruk av adresseliste og Bjerke- og Groruddalen dyreklinikk for tillatelse til å legge ut spørreskjema på deres kontorer. Det ble også mulig å trekke ut 5 vinnere blant katteeierne som hadde svart på spørreskjemaet som hver fikk tilsendt boken «Hvorfor oppfører katten min seg slik ?» av Sarah Heath takket være en spesiell god pris fra forlaget.

Jeg vil også takke samboeren min for hjelp ved bruk av PC, korrekturlesing og oppmuntring. Og sist men ikke minst vil jeg takke min egen lille Hennessy for å ha vist meg enda mer av kattens fascinerende atferd.

Oslo, 7. mai 1998



Agnethe-Irén Sandem

## Sammendrag

Etterhvert er man blitt mer klar over kjæledyrets rolle som en sosial partner, og ikke bare som et slags terapeutisk objekt. I 1994 utførte Zasloff og Kidd en spørreundersøkelse i USA for å øke kunnskapen om forhold mellom katt og menneske og identifisere faktorer som er assosiert med tilknytning til katter (Zasloff og Kidd 1994). I denne oppgaven ville jeg se på forholdet mellom katt og menneske i lys av en teori som er utviklet på bakgrunn av det første båndet som dannes i livet; båndet mellom mor og barn, og som kalles tilknytningsteorien. Siden ingen undersøkelser om temaet er utført her i landet tidligere, er også andre aspekter ved forholdet mellom katt og menneske undersøkt, som tidligere er belyst. Med utgangspunkt i dette håpet jeg å finne ut hvor mye det kan bety for mennesker i ulike livssituasjoner å ha katt, hvilke behov katten tilfredsstillter og hvilke negative egenskaper den har.

For å kartlegge hvor viktig katten er som en tilknytningsfigur for katteeiere i Norge ble det sendt ut spørreskjemaer til 800 medlemmer av NRR (Norske Rasekattklubbers Riksforbund). Det ble i tillegg lagt ut 200 spørreskjemaer fordelt på to veterinærkontor i Oslo. I spørsmålet hvor hver eier skulle oppgi sin tilknytningsgrad til katten sin vurdert på en skala fra en til ti, hvor en skulle angi at eieren ikke var knyttet til katten i det hele tatt og ti betydde at eieren var svært sterkt knyttet til katten sin, lå det totale gjennomsnittet på 8,74 (N=398). Eventuelle problematferder hos katten viste seg ikke å påvirke hvorvidt eieren var tilfreds med katten sin eller ikke, men det gjorde derimot kattens grad av interaktive atferd. Undersøkelsen viste bl.a. at kvinner blir mer knyttet til katter enn menn, og at eiere uten barn ikke var mer knyttet til katten enn eiere med barn. Katteeierne er også totalt sett mer knyttet til hannkatter enn hunnkatter.

De viktigste elementene mennesket er alene om å gi er samtale og menneskelig selskap, mens det hyppigst oppgitte karaktertrekket katten er alene om er den betingelsesløse hengivenheten. Også i denne undersøkelsen kom det fram at det karaktertrekket som synes å være det flest katteeiere misliker, er kattens tendens til å ødelegge inventar og aggressive atferd overfor en selv, andre mennesker eller dyr. Den største ulempen ved kattehold ble oppgitt å være at man følte seg mer bundet i forbindelse med reiser og ferie. De hyppigst nevnte grunnene for å ha katt som kjæledyr var kattens selvstendighet og kjærlighet. Eierne ble også spurt om en vurdering av eventuelt katteholds virkning på barn. Her ble 98% av de antatte virkningene oppgitt til å være av positiv karakter. Katten blir dermed en viktig tilknytningsfigur, som riktignok aldri kan overta den rollen partner og barn spiller, men allikevel bidrar den med sin væremåte ved å utfylle menneskers behov på en sunn måte.

## **Abstract**

Gradually one has become more aware of the pets role as a social partner, and not only as a therapeutic object. In 1994 Zasloff and Kidd carried out a survey in USA in order to increase knowledge of relationships of humans and cats, and to identify factors associated with attachment to companion cats (Zasloff and Kidd 1994). The scope of this study was to look into the relation between cat and human by applying the attachment theory, a theory based on the bond between mother and child. Aspects that are involved in foreign studies have also been examined since no similar earlier studies have been performed concerning this subject in Norway. Based on this I hoped to discover how much a cat can mean to humans in different situations, what needs a cat can fill and what negative properties it has.

A questionnaire was sent to 800 members of NRR (Norske Rasekattklubbens Riksforbund). In addition 200 questionnaires were distributed at two veterinary offices in Oslo.

The owner was asked to state their attachment degree to the pet. A mean self-rated attachment score of 8,74 on a 10-point scale was obtained (N=398). The presence of eventually problem behaviour did not affect that attachment. However the degree of interactive behavior influenced. The survey showed that women was more attached to the cat than men, and owners without children did not state to be more attached than owners with children. Cat owners are generally more attached to tomcats than queens. Comparisons of the benefits of feline and human companionship showed that unconditional love was the primary benefit of the human-cat relationship and verbal communication and human companionship were the primary benefits of the human-human relationship.

The cat's most negative quality is their tendency to scratch and destroy furniture and aggressive behaviour towards owner, other humans or animals. The greatest disadvantage with keeping cats was the feeling of being bound in connection with holidays and journeys. The most frequent stated reasons for having a cat as a pet were their independence and love. The owners were also asked to value if having a cat had any effects on children. 98% of the assumed effects were positive. The cat is therefor an important attachment-figure, although never a replacement for human contact, feline companions can fill some of man's needs in a healthy way.

# 1 Introduksjon

## 1.1 DOMESTISERINGEN

I de fleste bøker om katter er det oppgitt at domestiseringsprosessen trolig startet i Egypt ca. 4000 f.Kr. Dette regner en med, siden det er funnet levninger av katter i egyptiske graver fra denne tiden. I egyptiske malerier og skulpturer fra ca. 1600 f.Kr. ses katten også sammen med menneske i aktiviteter som spising og jakt.

Når det gjelder den opprinnelige årsaken til at katten ble temmet, opereres det med to hovedteorier; en som omhandler ren nytte og en annen som tar utgangspunkt i religiøs betydning. Nytteteorien går på at bøndene knyttet katten til seg for å passe på kornlagrene sine, mens det er en kjent sak at katten spilte en stor rolle i egyptiske panteistiske religioner. Katten ble nemlig sett på som hellig, siden kattedgudinnen var datter av selveste solguden (Bradshaw 1992).

Et funn av et kjevebein på Kypros kan imidlertid tyde på at vi har hatt katten som husdyr lengere enn som så. Kjevebeinet er datert til ca. 6000 f.Kr. og siden det ikke fantes ville katter på Kypros på den tiden, konkluderes det med at katten må ha kommet med mennesker som ville bosette seg der. Jordbruksrevolusjonen fant sted ca. 1000 år tidligere, så argumentet med katten som musejeger kan fortsatt benyttes (Morris 1987).

I dag kan forholdet mellom katt og menneske sies å være symbiotisk og gjensidig fordelaktig (Jensen 1993). Mange katter ser på sin eier som likeverdige, mens andre behandler sin eier som en slags surrogatmor. Dette er kvaliteter som mange eiere verdsetter. Mennesket får en hengiven og tillitsfull kamerat, mens katten får mat, varme, lek og kos.

## 1.2 BAKGRUNN

Det har i de siste årene vært en økt interesse for det båndet som oppstår mellom kjæledyr og deres eiere. Tidligere ble det fokusert mest på de positive virkningene kjæledyret kunne ha på spesielle grupper mennesker som f.eks. eldre, handikappede og mennesker med andre ulike psykiske og fysiske problemer. Her kan bl.a. forskningsarbeidet til Friedmann, Serpell og Bergler nevnes (Friedmann et. al. 1980, Serpell 1991, Bergler 1991). Etterhvert ble man mer klar over kjæledyrets rolle som en sosial partner, og ikke bare som et slags terapeutisk objekt. Når det gjelder forholdet mellom katt og menneske må etologen Dennis Turner sies å være den som har stått i spissen for forskningsutviklingen. De første studiene omhandler

sosialisering av kattunger til mennesker og de første trinnene i forholdet mellom katt og menneske (Karsh 1983, Karsh 1984, Karsh og Turner 1988, Meier og Turner 1985, Mertens og Turner 1988, Turner et.al. 1986).

Etter dette er det gjort noen få studier som går på forholdet mellom katter og deres eiere (Voith 1985, Podberscek og Blackshaw 1988, Serpell 1991 og Straede, Gates 1993). De to siste omhandler eierens psykiske helse i forhold til henholdsvis hundeeiere og mennesker uten kjæledyr. Serpell konkluderte med at hundeeiere hadde en mer vedvarende god helse som følge av at disse gikk mer tur en katteeiere. Resultatet av arbeidet til Straede og Gates indikerte at katteeiere hadde en bedre psykisk helse enn mennesker som ikke hadde kjæledyr i det hele tatt. Voith sammenlignet også med hundeeiere og kom fram til at det ikke var noen forskjeller mellom hund og katt m.h.p. den plassen kjæledyret fikk i familien og hvilke sosiale ferdigheter overfor eieren de ble tilegnet. Arbeidet til Podberscek og Blackshaw viste at australske katteeiere hovedsakelig likte katter p.g.a. deres personlighet og væremåte.

I 1994 utførte Zasloff og Kidd en spørreundersøkelse i USA for å øke kunnskapen om forhold mellom katt og menneske og identifisere faktorer som er assosiert med tilknytning til katter. Konklusjonen på denne undersøkelsen var bl.a. at katten aldri kunne være en erstatning for menneskelig kontakt, men at den allikevel kunne være en viktig kilde til fornøyelse og følelsesmessig trøst for sine eiere. Karaktertrekkene som eierne satt mest pris på hos kattene sine var slike som er assosiert med interaktiv atferd, f.eks. oppsøkende atferd og hengivenhet (Zasloff og Kidd 1994).

I denne oppgaven vil jeg se på forholdet mellom katt og menneske i lys av en teori som er utviklet på bakgrunn av det første båndet som dannes i livet; båndet mellom mor og barn, og som kalles tilknytningsteorien.

### 1.3 TILKNYTNINGSTEORIEN

De forholdene som betyr mest for oss er de forholdene vi har til mennesker vi bryr oss om, f.eks. partner, foreldre, barn og venner. Noen kan også oppleve å bli knyttet til spesielle steder, eiendeler eller dyr. Disse spesielle forholdene, som vi oppfatter som unike og uerstattelige, ser ut til å være det mest avgjørende for hva som gir livet mening. Etterhvert som et menneske vokser opp, vil det hele tiden søke etter tilsvarende personlige forhold, og ettersom hvert enkelt av dem er unikt, vil ikke et nytt kunne erstatte et tapt forhold.

Dette engasjementet i unike forhold starter tidlig i livet, som arbeidet til John Bowlby og hans kolleger har vist (Bowlby 1973). Et barns tilknytning til spesielle oppfostrende figurer blir viktige for barnets velvære; ingen andel eller kvalitet av omsorg fra andre kan

noen gang erstatte båndet som blir opprettet med de første tilknytningsfigurene. Bånd i voksen alder er en følge av disse tidligste tilknytningene (Marris 1982), og tilknytningsatferd er karakteristisk for menneskets natur gjennom hele livet, selv om den er sterkere og mer krevende hos barn (Bowlby 1994).

Tilknytningsteorien ble opprinnelig utviklet for å kunne brukes ved diagnostisering og behandling av emosjonelt forstyrrede pasienter, og er mest brukt innen teorier for atferdsutvikling. Tilknytnings-atferd kan sies å være en avgrenset klasse av biologisk forankrede atferdstyper som bidrar til individets overlevelse. Det tilknytningsmønsteret et barn utvikler sammen med sin mor, er et produkt av hvordan moren har behandlet det. Primært er det den man er blitt føret av man blir mest knyttet til, men dette behøver ikke alltid å være tilfelle. Hos en fugleart er det bevist at ungen er mest knyttet til moren sin, selv om det ikke er hun som mater ungen selv (Lorenz 1935).

Tilknytningsatferd finnes hos alle mennesker og betraktes som en integrert del av menneskets natur, og som noe vi har til felles med andre arter. Tilknytningsatferd er alle former for atferd som fører til at en person oppnår eller opprettholder tett kontakt med et annet klart identifisert individ, som oppfattes som å være bedre i stand til å klare seg i verden. Den biologiske funksjonen er beskyttelses- funksjonen, og derfor er atferden mest typisk når personen er redd e.l. Det gir personen en sterk og gjennomtrengende følelse av sikkerhet å vite at en tilknytningsfigur er til rådighet og parat til å reagere, og det oppmuntrer ham til å påskjønne og fastholde relasjonen. Tegn på en potensiell atskillelse fra denne omsorgsgivende figuren vil resultere i en sterk angstfølelse.

Typen atferd er en fundamental atferdsform med sin egen indre motivasjon uavhengig av mat og sex. Det er 30 år siden tilknytning ble foreslått som en beskrivelse av en atferdsform. Den er siden blitt betydelig avklart og utviklet. Av de større bidragsyterne i denne sammenhengen bør Robert Hinde (1974) og Mary Ainsworth (1963, 1967) nevnes. Tilknytningsteorien betraktes som den best underbygde teori om sosial emosjonell utvikling som finnes i dag. Bowlby la også vekt på etologiske bidrag til studiet av tilknytningsteorien idet foreldreatferd og tilknytningsatferd er forutprogrammert, og derfor parat til å utvikles på en bestemt måte når betingelsene er til stede for det.

Et hovedtrekk i tilknytningsteorien er den hypotese at tilknytningsatferden organiseres v.h.a. et kontrollsystem i sentralnervesystemet, tilsvarende de fysiologiske kontrollsystemer som holder fysiologiske størrelser som f.eks. blodtrykk og temperatur innenfor bestemte grenser. Man regner dermed med at tilknytningskontrollsystemet holder personens forhold til denne tilknytningsfiguren innenfor bestemte avstands- og tilgjengelighetsgrenser på samme måte som fysiologisk homeostase. En av kontrollsystemets mange fordeler er at den er like oppmerksom på de betingelsene som avslutter et



atferdsforløp som på dem som igangsetter det. Tilstedeværelsen av et tilknytningskontrollsystem og dets forbindelse til de arbeidsområder og «jeget» og tilknytningsfiguren(e) som bygges opp i bevisst-heten i løpet av barndommen, anses som sentrale trekk i personlighetens eksistens livet igjennom (Bowlby, 1994).

Tilknytningsteorien sier at alle har behov for å binde til seg tilknytningsfigurer. Er det slik at mennesker som er svakere knyttet til partner og barn eller ikke har partner eller barn er desto sterkere knyttet til katten sin? Er atskillelse fra katten noe som en katteeier ofte tenker på? Hvilke typer mennesker er mest tilbøyelige til å binde til seg katten som en tilknytningsfigur og hvorfor? Hvilke behov dekker katten, og hvor kommer den til kort? Dette er spørsmål jeg håper å komme nærmere et svar på ved å skrive denne hovedoppgaven.

Jeg vil også ta med andre aspekter ved forholdet mellom katt og menneske som tidligere er belyst, for å se om disse også gjelder blant katteeiere i Norge, siden ingen undersøkelser om temaet er utført her i landet tidligere. Med utgangspunkt i dette håper jeg å finne ut hvor mye det kan bety for mennesker i ulike livssituasjoner å ha katt, hvilke behov katten tilfredsstiller og hvilke negative egenskaper den har.

## **2 Metode**

For å danne seg et bilde av forholdet mellom katt og menneske, finnes ulike måter å gå frem på. En mulighet er å spørre om å få besøke en katteeier og studere interaksjoner mellom katt og eier direkte. En annen er å intervju katteeieren om de emner man vil kartlegge. Siden jeg i denne oppgaven vil prøve å finne ut hva katten kan bety fra menneskets ståsted, ville jeg ikke fått mye ut av et objektivt studie som kun fanget opp fysiske interaksjoner mellom katt og menneske. Intervju var imidlertid en annen metode som ble vurdert, men ettersom flere av spørsmålene jeg ville ha svar på var av relativt personlig karakter, var jeg redd det ville bli vanskelig å få ærlige og utfyllende svar på disse spørsmålene i en intervjusituasjon. Vi kom da frem til at spørreskjema var den beste måten å samle informasjon på.

### **2.1 SPØRRESKJEMAET**

Jeg tok utgangspunkt i det spørreskjemaet som Zasloff og Kidd (Zasloff og Kidd 1994) sendte ut til 100 katteeiere i USA i 1994. Resultatene fra dette ble publisert i *Psychological Reports*. Ruth Zasloff ble kontaktet, og hun ga tillatelse til bruk av spørsmål fra hennes skjema. Spørsmål som viste seg å ikke gi interessant informasjon, eller som ikke ble ansett

som relevante ble utelatt, mens noen andre ble lagt til. Disse går særlig på eiers forhold til barn, siden jeg som nevnt har valgt å se på forholdet mellom katt og menneske i lys av tilknytningsteorien. En annen vesentlig forskjell fra hennes skjema, er at hun ba eierne svare med utgangspunkt i den katten de var mest knyttet til, mens jeg ba katteeierne svare for den katten de hadde hatt lengst. Grunnen til dette er at jeg vil prøve å få fram både positive og negative aspekter ved kattehold, og tror at fordelingen av disse blir mer naturlig ved å ikke fokusere på den katten man nødvendigvis liker best.

Det ferdig utformede spørreskjemaet består til sammen av 46 spørsmål som jeg har delt inn i tre ulike grupper (Vedlegg 1). Den første tar for seg opplysninger om katten, hvor eier skal besvare spørsmål om kjønn, rase o.l. Den andre gruppen av spørsmål gir opplysninger om eier og hvorfor og hvordan man anskaffet katten. I den siste spørsmålsgruppen går jeg inn på forholdet mellom eier og katt. I tillegg til å spørre direkte om hvor knyttet man er til katten sin og hva man setter pris på ved katten, spør jeg også om forhold til partner og barn for å kunne finne ut hvor stor rolle katten spiller i forhold til disse andre viktige tilknytningspersonene. Der hvor jeg har brukt spørsmål fra Zasloff's skjema har jeg også brukt samme svarmuligheter for lettere å kunne sammenligne resultatene. D.v.s. at jeg også har latt det stå åpent for eieren slik at eieren må finne et svar på egenhånd uten å velge mellom alternativer i de samme spørsmålene som Zasloff. Disse spørsmålene er der hvor eier skal oppgi 5 grunner for valg av kjæledyr, 5 ting eier liker og 5 ting eier ikke liker at katten gjør, kommentar til tilknytningsverdi og hva eier mener katt kan gi som en ikke kan få fra mennesker og omvendt. I denne delen har jeg bl.a. også tatt med spørsmål som går på sammenligning av atferdstrekk til den katten man har og den grad disse atferdstrekkene har betydning for at man setter pris på katten. Disse spørsmålene er hentet fra Ingrid Westbye's hovedoppgave (Westbye, 1998), og for å kunne sammenligne med hennes resultater har jeg også brukt samme svarskala som henne. Denne er ordinal, og i spørsmål som går på faktisk atferd betegner 1 svært ofte og 5 aldri. Når det gjelder graden disse atferdstrekkene har betydning for at eieren setter pris på katten sin, betegner 1 ingen betydning og 5 svært stor betydning.

## 2.2 REDSKAP FOR SAMMENLIGNING AV TILKNYTNINGSFIGURER

For å sammenligne betydningen av de tre ulike tilknytningsfigurene barn, katt og menneske, valgte jeg å be katteeieren vurdere en serie tilnærmet like utsagn for hver av tilknytningsfigurene. Jeg tok da utgangspunkt i den samme skalaen som Zasloff brukte i sitt skjema for katt og menneske, og laget en ny serie beregnet på forhold til barn. Bakgrunnen

for denne er beskrevet nærmere under. I de tilfellene hvor katteeieren ikke hadde partner eller barn, ba jeg om en vurdering ut fra tidligere forhold, eller hvordan han eller hun trodde de ville svart dersom de var involvert i et forhold eller hadde barn. I dag finnes det flere standardiserte målemetoder som er utviklet for å vurdere grad av tilknytning til et kjæledyr (Templer et al., 1981; Katcher et al., 1983; Holcomb et al., 1985; Poresky et al., 1987; Lago et al., 1988; Johnson et al., 1992; sitert etter Zasloff, 1996). Disse metodene har den potensielle fordel å kunne føre fram til en objektiv, kvantitativ evaluering av forholdet mellom menneske og dyr sett fra menneskets perspektiv. Skalaen jeg har valgt å benytte tar for seg tilknytning uttrykt i det følelsesmessige velbehaget som kjæledyr-eiere får av å tilbringe tid sammen med kjæledyret sitt. Skalaen fokuserer på de psykiske aspektene ved forholdet, og ser bort fra typiske atferdstrekk som kjæledyret har. Det er nettopp denne egenskapen ved skalaen som gjør at denne er mer hensiktsmessig enn de andre siterte m.h.p. sammenligning av ulike tilknytningsfigurer. Det er mulig å tilpasse hver av utsagnene til flere tilknytningsfigurer enn kjæledyr, siden de ikke er utformet m.h.p. spesielle aspekter som bare kan oppstå mellom dyr og menneske.

Skalaen kalles «The comfort from companion animals scale» (CCAS), og består opprinnelig av 13 ulike utsagn. 9 av disse er utviklet fra forutsetningene til Beck og Katcher (1983) som omhandler hvordan dyr bidrar til menneskets velvære. De resterende utsagnene ble tatt fra studier av menneskets interaksjoner med villmark (Lott 1988) og diskusjoner blant forskere ved «Center for Animals in Society» ved universitetet i California (Zasloff, 1996). Jeg har imidlertid valgt å utelate ett av utsagnene; «Jeg trener mer takket være kjæledyret mitt», da dette tidligere har vist seg å bare gi utslag for hundeeiere. Dermed inneholder skalaen jeg har brukt i skjemaet utsagnene oppgitt i tabell 1. Rangeringen er basert på en skala fra 1 (sterkt uenig) til 4 (helt enig).

Tabell 1: De ulike utsagnene som «The comfort from companion animals scale» består av, unntatt det som går på fysisk aktivitet. Den siste kolonnen angir hva hver av de 3 tilnærmet like utsagnene omhandler. De 12 ulike utsagnsgruppene er satt i tre separate tabeller i spørreskjemaet med spørsmål for hver tilknytningsfigur som sammenligner forhold mellom menneske og katt og barn og katt (Vedlegg 1).

|     |   |            |
|-----|---|------------|
| 1.  | Katten min gir meg selskap.<br>Partneren min gir meg selskap.<br>Barnet mitt gir meg selskap.   | selskap    |
| 2.  | Det å ha en katt gir meg noe å vise omsorg for.<br>Det å ha en partner gir meg noen å vise omsorg for.<br>Det å ha et barn gir meg noen å vise omsorg for.      | omsorg     |
| 3.  | Katten min gir meg lystbetont aktivitet.<br>Jeg liker å gjøre ting sammen med partneren min.<br>Jeg liker å gjøre ting sammen med barnet mitt.                  | aktivitet  |
| 4.  | Katten min er et fast holdepunkt i tilværelsen min.<br>Partneren min er et fast holdepunkt i livet mitt.<br>Barnet mitt er et fast holdepunkt i livet mitt.     | holdepunkt |
| 5.  | Katten min får meg til å føle meg nyttig.<br>Partneren min får meg til å føle at det er bruk for meg.<br>Barnet mitt får meg til å føle at det er bruk for meg. | nyttig     |
| 6.  | Katten får meg til å leke og le.<br>Partneren min får meg til å leke og le.<br>Barnet mitt får meg til å leke og le.  | leke       |
| 7.  | Å ha en katt gir meg noe å være glad i.<br>Det å ha en partner gir meg noen å bry meg om<br>Det å ha et barn gir meg noen å bry meg om.                         | glad i     |
| 8.  | Det er godt å ta på katten min.<br>Det er godt å være nær partneren min.<br>Det er godt å være nær barnet mitt.   | nærhet     |
| 9.  | Jeg liker å se på katten min.<br>Jeg liker å slappe av sammen med partneren min.<br>Jeg liker å slappe av sammen med barnet mitt.                               | slappe av  |
| 10. | Katten får meg til å føle meg elsket.   | elsket     |

Forts. Tabell 1

---

|   |           |
|---|-----------|
| Partneren min får meg til å føle at noen bryr seg om meg. |           |
| Barnet mitt får meg til å føle at noen bryr seg om meg.   |           |
| 11. Katten får meg til å føle at noen stoler på meg.      | stoler på |
| Partneren får meg til å føle at noen stoler på meg.       |           |
| Barnet mitt får meg til å føle at noen stoler på meg.     |           |
| 12. Det gir meg en trygghetsfølelse å ha en katt i huset. | trygg     |
| Jeg føler meg trygg sammen med partneren min.             |           |
| Jeg føler meg trygg sammen med barnet mitt.               |           |

---

### 2.3 KATTEEIERNE

For å undersøke forholdet mellom katt og menneske tok jeg for meg en gruppe mennesker jeg med stor sikkerhet visste at hadde katt. Jeg skrev til NRR (Norske Rasekattklubbers Riksforbund), og fikk tillatelse til å bruke deres adresseliste. Fra denne foretok jeg et tilfeldig utvalg på 800 personer som jeg sendte spørreskjemaet til. I tillegg la jeg ut totalt 200 spørreskjemaer fordelt på to ulike veterinærkontor i Oslo, Bjerke- og Groruddalen dyreklinikker, hvor jeg ba de ansatte om å gi spørreskjemaet til katteeiere som besøkte klinikken. Av de totalt 800 utsendte spørreskjemaene fikk jeg 14 i retur og 387 ferdig utfylt tilbake. D.v.s en svarprosent på 49,2%. Av de 200 som ble utlagt på veterinærkontorene har jeg i skrivende stund bare fått 18 tilbake, d.v.s. en svarprosent på 9%.

De ulike beregningene er gjort ved hjelp av statistikkprogrammet SAS Institute Inc., 1996. I tekst og tabeller vil «m» betegne gjennomsnittet, og standardavviket blir oppgitt som  $m \pm \text{standardavvik}$ .

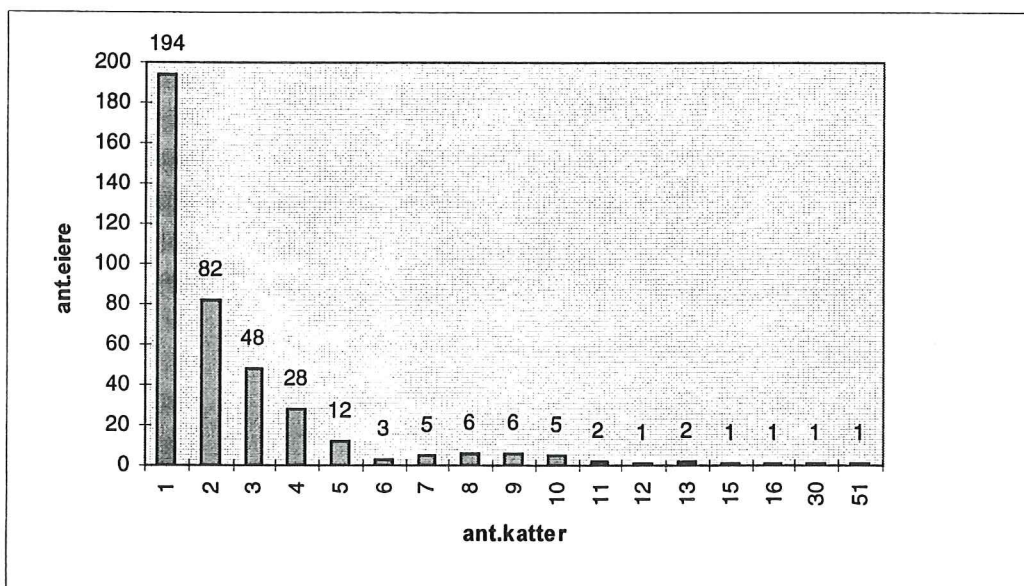
### 3 Resultater

I hele resultatdelen vil N variere noe. Dette kommer av at ikke alle katteeierne svarte på alle spørsmålene i skjemaet. Dersom N ikke varierer relativt mye innen hver spørsmålsstilling, vil jeg ikke oppgi de eventuelle små forskjellene.

#### 3.1 FAKTAOPPLYSNINGER

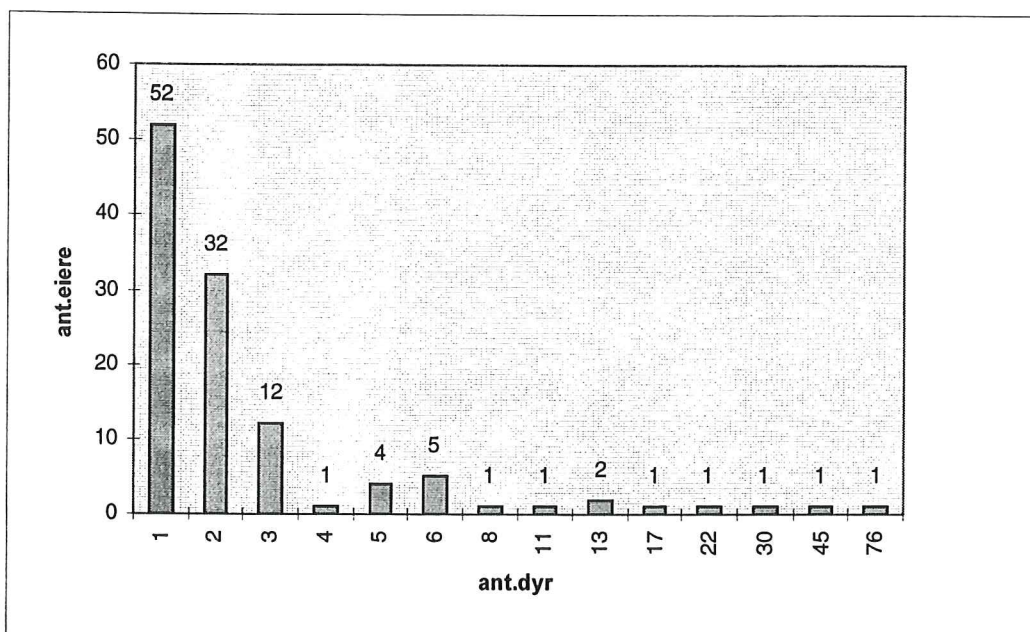
Totalt svarte 405 katteeiere på spørreskjemaet. Siden jeg fikk såpass få skjemaer tilbake av de som ble lagt ut på veterinærkontorene i forhold til de jeg sendte ut, valgte jeg å behandle alle spørreskjemaene under ett.

Katteeierne eide til sammen 1053 katter, dvs. et gjennomsnitt på  $2,71 \pm 3,71$  katter hver. Det minste antall katter noen eide var 1, mens det største var 51. Figur 1 viser den nøyaktige fordelingen av kattene.



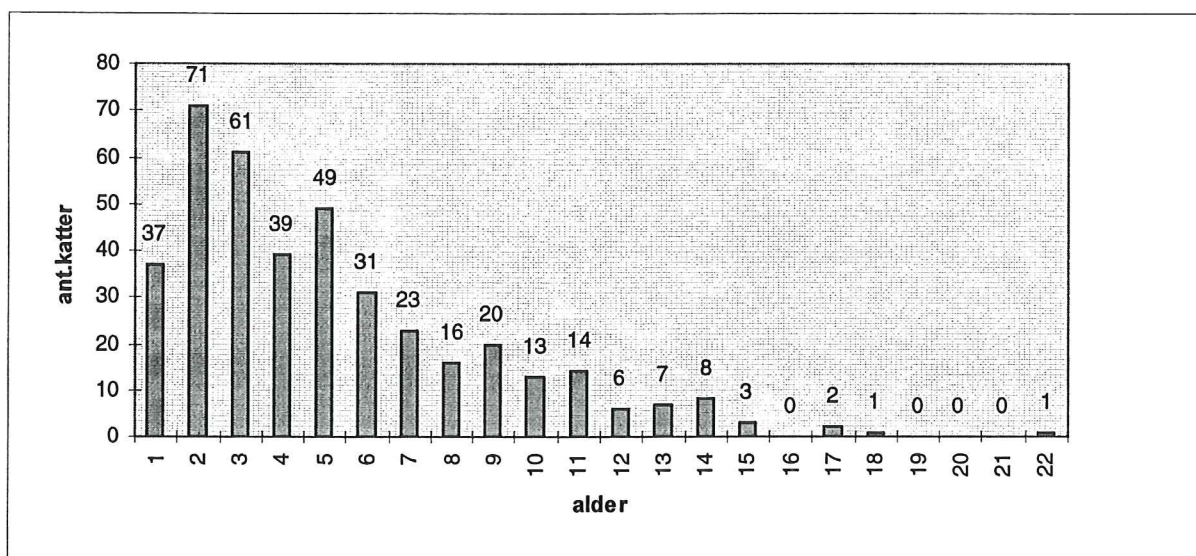
Figur 1: Antall katter fordelt på eierne. Det nøyaktige antallet eiere er oppgitt øverst på hver søyle. De fleste katteeierne har altså bare en katt, og det er en tilnærmet synkende kurve etterhvert som antall katter øker.

71% av katteeierne eide bare katter, mens de resterende 29% også hadde ett eller flere andre dyr i husstanden, i gjennomsnitt 3,83 hver. Fordelingen av disse er oppgitt i figur 2.



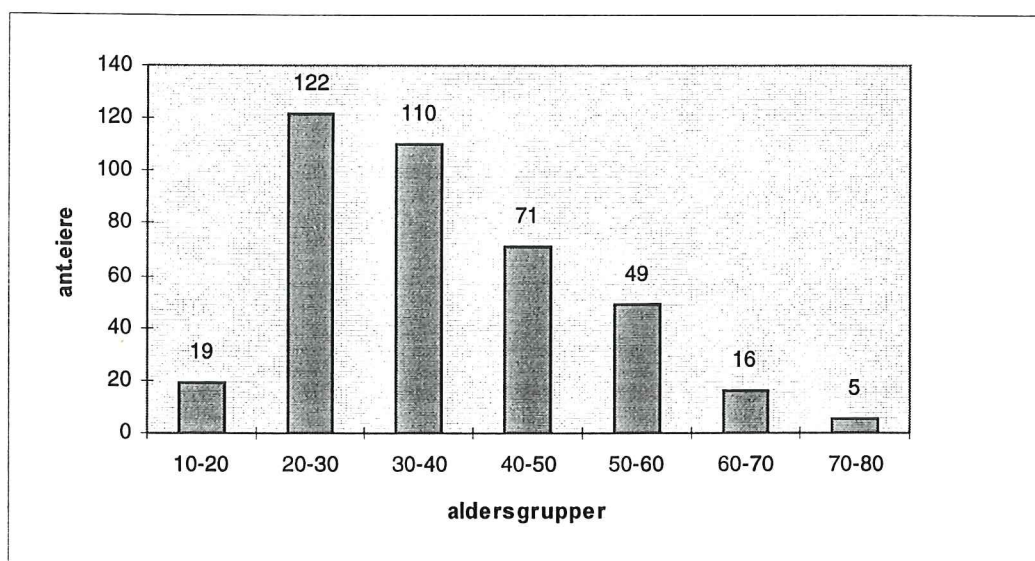
Figur 2: Fordeling av andre kjæledyr blant katteeierne. Også her ser man den samme trenden som av forrige kurve; de fleste har bare ett eller noen få kjæledyr. Disse var hund, hamster, hest, kanin, høner og fisk.

Tiden eierne hadde hatt katter i løpet av livet sitt varierte fra 2 mnd. til 70 år, med et gjennomsnitt på  $4,53 \pm 3,56$  år. Alderen på kattene var fra 4 mnd. til 21 år med et gjennomsnitt på  $4,89 \pm 3,64$ . Aldersfordelingen er illustrert i figur 3. Her har jeg delt inn i aldersgrupper, hvor tallet 1 betegner at katten er mellom 0 og 1 år, tallet 2 at katten er mellom 1 og 2 år o.s.v.



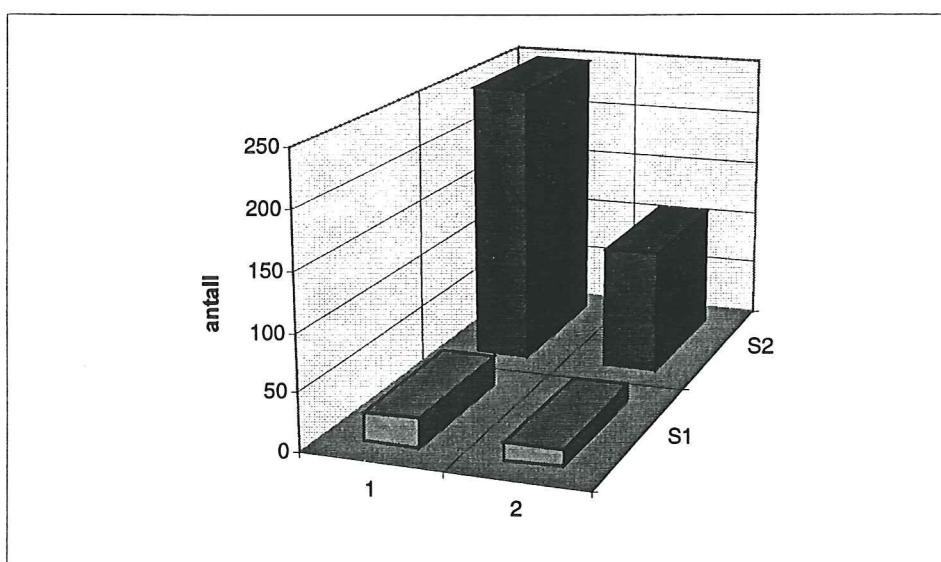
Figur 3: Aldersfordeling blant kattene. De fleste kattene er 2-5 år gamle, med et svakt synkende antall ned mot den ene katten som er mellom 21 og 22 år.

Den gjennomsnittlige alderen på katteeierne var 37,23 år, N=395, og varierte fra 11 til 78 år. Aldersfordelingen på eierne er illustrert i figur 4.



Figur 4: Aldersfordeling blant eierne. Alderen på eierne er delt inn i aldersgrupper på 10 år av gangen. Figuren viser at det er flest unge og færrest barn og eldre blant eierne. 13 av eierne oppgav ikke hvor gamle de var.

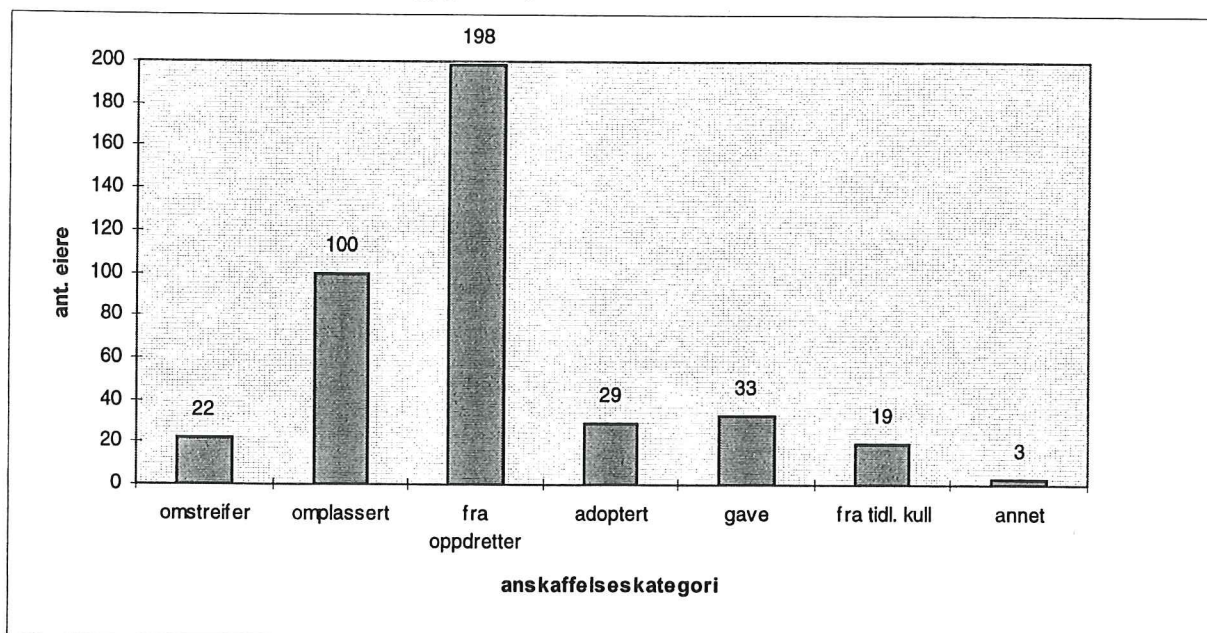
Det var 40 menn og 360 kvinner som svarte. 5 oppgav ikke om de var mann eller kvinne. 30,4% var single, mens 67,4% hadde en partner. Dette er illustrert i figur 5.



Figur 5: Kjønnfordeling oppdelt i status blant eierne. 1 betegner at eier har partner og 2 betegner at eieren er single. Menn er oppgitt som S1 og kvinner som S2. De fleste katteeierne har en partner, og andelen menn er omtrent like stor som andelen kvinner, d.v.s. litt under halvparten av kvinnene er single, mens litt over halvparten av mennene er single.



88,6% sa at de helst ville ha katt dersom de bare kunne hatt ett kjæledyr. 9,9% foretrakk hund, 0,7 ville helst hatt hest og de resterende 0,8 % oppgav ingen preferanse. 41,7% hadde fått katten sin fra venner, familie eller andre, 5,4% av kattene hadde opprinnelig vært omstreifere, 48,8 % hadde kjøpt katten sin av oppdrettere og 4,1% var unger fra kull som fantes i huset. Dette er også oppgitt i figur 6.



Figur 6: Anskaffelseskategori fordelt blant eierne. Av diagrammet ser en at de fleste katteeierne kjøpte katten sin av en oppdretter.

Tabell 2 viser de ulike rasene katteeierne hadde, og hvor mange som eide hver rase.

Tabell 2: Fordeling av raser blant eierne

| Rase              | Antall eiere |
|-------------------|--------------|
| Huskatt           | 93           |
| Perser            | 84           |
| Birma             | 56           |
| Norsk skogkatt    | 55           |
| Abyssiner         | 19           |
| Britisk korthår   | 18           |
| Burmeser          | 16           |
| Siameser          | 13           |
| Europeisk korthår | 6            |
| Eksotisk korthår  | 5            |
| Maine Coon        | 4            |
| Russian blue      | 4            |

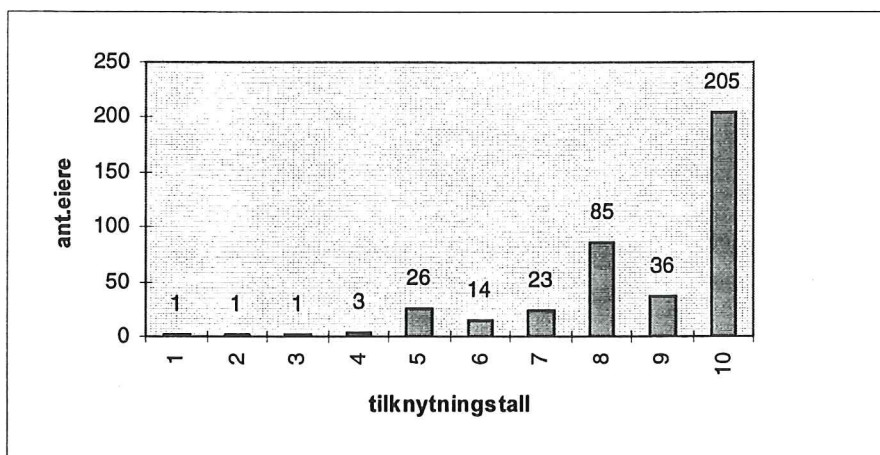
Forts. Tabell 2

|                     |   |
|---------------------|---|
| Somali              | 4 |
| Cornish rex         | 3 |
| Devon rex           | 3 |
| Korat               | 3 |
| Orientalisk korthår | 3 |
| Blandingsrase       | 2 |
| Ragdoll             | 2 |
| Javaneser           | 1 |
| Manx                | 1 |

Av tabellen ser en at de rasene de fleste av katteeieren har er huskatt og perser, mens de minst utbredte rasene er javaneser og manx. 7 av katteeierne oppgav ikke hvilken rase de hadde.

### 3.2 TILKNYTNING

I spørreskjemaet ber jeg hver katteeier vurdere hvor sterkt de er knyttet til katten sin med utgangspunkt i en skala fra en (ingen tilknytning) til ti (svært sterkt knyttet). Den totale gjennomsnittlige tilknytningsverdien var  $8,74 \pm 1,68$  (N=398), som figur 7 viser.



Figur 7: Fordeling av tilknytningsverdi blant katteeierne. Selv om de aller fleste katteeierne oppga å være sterkt knyttet til katten sin, var det også noen få som ikke opplevde å ha noe nært forhold til kjæledyret sitt.

Som et tillegg i dette spørsmålet ba jeg om en liten kommentar til det tilknytningstallet de hadde valgt. I tabell 3 er de vanligste svarene med tilhørende antall oppgitt.

Tabell 3: Kommentarer til tilknytningstall. Den andre kolonnen angir hvor mange eiere som oppgav hver av kommentarene.

| Kommentar                           | antall svar |
|-------------------------------------|-------------|
| Katten betyr mye for meg            | 205         |
| Katten er som et familiemedlem      | 85          |
| Katten min og jeg forstår hverandre | 19          |
| Jeg kan leve uten katten min        | 16          |
| Katten min er en del av livet mitt  | 15          |
| Jeg føler ansvar for katten min     | 15          |
| Katten min er avhengig av meg       | 10          |

De fleste av kommentarene understreker en sterk tilknytning. De to som derimot forklarer en svakere tilknytning er «Jeg kan leve uten katten min» og «Katten min er avhengig av meg». Det kan virke som katteholdet til en viss grad oppleves som tvang, og at hovedgrunnen til at man har katten er at man tror at det er til beste for katten, siden den ellers kanskje ville ha sultet i hjel. Noen få svarte imidlertid også at «dersom jeg måtte velge mellom katten og gubben hadde jeg valgt katten ! »... Det var tydelig at jeg fikk en gjennomsnittlig verdi for katteholdet, da flere skrev at tilknytningstallet hadde blitt høyere dersom de hadde svart for en annen katt i husstanden.

Jeg har tatt for meg en rekke ulike grupper, hvor jeg så har sammenlignet tilknytningsverdien innbyrdes for å se om det er signifikante ulikheter mellom dem. De ulike gruppene med tilhørende tilknytningsverdi er oppført i tabell 4.

Tabell 4: Gjennomsnittlig tilknytning for ulike grupperinger

| Gruppering           | N   | m    | Stdv | ev.sign.forskj. | t     |
|----------------------|-----|------|------|-----------------|-------|
| Kvinner              | 359 | 8,81 | 1,65 | a               | -2,60 |
| Menn                 | 39  | 8,08 | 1,87 | b               |       |
| Hannkatt             | 201 | 8,92 | 1,50 | a               | 2,27  |
| Hunnkatt             | 194 | 8,53 | 1,84 | b               |       |
| Kvinner med hannkatt | 171 | 9,04 | 1,44 | a               | -2,82 |
| Menn med hannkatt    | 30  | 8,23 | 1,68 | b               |       |
| Kvinner med hunnkatt | 188 | 8,60 | 1,80 | a               | -1,68 |
| Menn med hunnkatt    | 9   | 7,56 | 2,46 | a               |       |
| Kvinner med hannkatt | 171 | 9,04 | 1,44 | a               | 2,65  |
| Kvinner med hunnkatt | 188 | 8,60 | 1,80 | b               |       |
| Menn med hannkatt    | 30  | 8,23 | 1,68 | a               | 0,95  |
| Menn med hunnkatt    | 9   | 7,56 | 2,46 | a               |       |

Ut fra tabellen kan en lese at kvinner er signifikant mer knyttet til katten sin enn det menn er, og at katteeierne totalt sett er mer knyttet til hannkatter enn hunnkatter. Ved ytterligere inndeling ser man også at kvinner blir mer knyttet til sin hannkatt enn menn, og at kvinner er mer knyttet til hannkatter enn hunnkatter. Av alle menn som var med i undersøkelsen (N=39) hadde signifikant flere hannkatt enn hunnkatt ( $\chi^2 = 5,20$  p=0,03).

Forts. tabell 4: Gjennomsnittlig tilknytning for ulike grupperinger.

| Gruppering                        | N   | m    | Stdv | ev.sign.forskj. | t    |
|-----------------------------------|-----|------|------|-----------------|------|
| Britisk korthår                   | 18  | 9,17 | 1,15 | a               |      |
| Birma                             | 54  | 9,15 | 1,22 | a               |      |
| Burmeser                          | 16  | 9,00 | 1,15 | ab              |      |
| Perser                            | 83  | 8,90 | 1,53 | ab              |      |
| Siameser                          | 13  | 8,85 | 1,95 | ab              |      |
| Huskatt                           | 91  | 8,60 | 1,90 | ab              |      |
| Norsk skogkatt                    | 57  | 8,54 | 1,86 | ab              |      |
| Abyssiner                         | 19  | 8,26 | 1,59 | b               |      |
| Kastrert eller sterilisert        | 194 | 8,95 | 1,49 | a               | 2,62 |
| Ikke kastrert eller sterilisert   | 203 | 8,52 | 1,83 | b               |      |
| Katt har hatt helseproblemer      | 131 | 8,95 | 1,60 | a               | 1,82 |
| Katt har ikke hatt helseproblemer | 261 | 8,63 | 1,71 | a               |      |

Videre viser det seg at tilknytningsverdien for britisk korthår og birma er signifikant høyere enn abyssinernes tilknytningstall. Katter som er sterilisert eller kastrert oppnår også en signifikant høyere tilknytningsverdi enn det katter som ikke har fått utført dette inngrepet gjør. Det var ingen signifikant forskjell for katter med og uten helseproblemer.

Forts. tabell 4: Gjennomsnittlig tilknytning for ulike grupperinger.

| Gruppering  | N   | m    | Stdv | ev.sign.forskj. | t |
|---|-----|------|------|-----------------|---|
| Katts personlighet passer veldig godt med eiers   | 268 | 9,11 | 1,43 | a               |   |
| Katts personlighet passer godt med eiers          | 94  | 8,06 | 1,82 | b               |   |
| Katts personlighet passer middels godt med eiers  | 23  | 7,91 | 1,96 | b               |   |
| Katts personlighet passer dårlig med eiers        | 5   | 6,00 | 1,87 | c               |   |
| Katts personlighet passer veldig dårlig med eiers | 0   |      |      |                 |   |
| Eier er svært ofte bekymret for at katten skal dø | 82  | 9,57 | 0,90 | a               |   |
| Eier er aldri bekymret for at katten skal dø      | 6   | 9,00 | 1,67 | ab              |   |
| Eier er ofte bekymret for at katten skal dø       | 107 | 8,96 | 1,51 | b               |   |
| Eier er av og til bekymret for at katten skal dø  | 152 | 8,48 | 1,64 | c               |   |
| Eier er sjelden bekymret for at katten skal dø    | 46  | 7,50 | 2,35 | d               |   |

Når det gjaldt i hvor stor grad personlighet til katt og eier passet sammen, skilte den høyeste poengsummen seg signifikant fra de andre med størst tilknytningsverdi, mens de to neste var signifikant like, men skilte seg signifikant fra den høyeste og laveste. I spørsmålet om hvor ofte eier bekymret seg for at katten skulle dø, skilte høyeste og laveste verdi seg signifikant fra de øvrige unntatt nest høyeste med størst tilknytningsverdi. De to midtre verdiene skilte seg signifikant fra alle andre med henholdsvis nest minste og minste tilknytningsverdi.

Forts. tabell 4: Gjennomsnittlig tilknytning for ulike grupperinger.

| Gruppering   | N   | m    | Stdv | ev.sign.forskj. | t |
|--|-----|------|------|-----------------|---|
| Katten var en omstreifer                               | 22  | 9,32 | 0,99 | ab              |   |
| Katten ble adoptert fra<br>dyrevernforening/omplassert | 99  | 8,87 | 1,75 | abc             |   |
| Katten var gave fra venn/familie                       | 32  | 8,72 | 1,89 | abc             |   |
| Katten ble kjøpt av oppdretter                         | 194 | 8,66 | 1,69 | c               |   |
| Katten var i et kull som fantes i huset                | 17  | 8,59 | 1,80 | bc              |   |
| Katten ble adoptert fra venn/familiemedlem             | 30  | 8,57 | 1,83 | abc             |   |

|   |     |      |      |     |
|---|-----|------|------|-----|
| Katten oppholder seg vanligvis ute      | 9   | 9,67 | 0,71 | a   |
| Katten oppholder seg vanligvis inne     | 186 | 8,84 | 1,47 | ab  |
| Katten oppholder seg både ute og inne   | 202 | 8,59 | 1,87 | b   |
| Eier har hatt katten i over 20 år       | 1   | 10,0 | -    | abc |
| Eier har hatt katten mellom 15 og 20 år | 5   | 9,20 | 1,10 | a   |
| Eier har hatt katten 5 og 10 år         | 100 | 8,89 | 1,52 | ab  |
| Eier har hatt katten mellom 10 og 15 år | 34  | 8,85 | 1,81 | bc  |
| Eier har hatt katten i under 5 år       | 258 | 8,65 | 1,74 | c   |

Det viste seg at katter som opprinnelig var omstreifere oppnådde en signifikant høyere tilknytningsverdi enn katter som var kjøpt av oppdrettere. Ellers fikk katter som vanligvis oppholdt seg ute en signifikant høyere tilknytningsverdi enn katter som oppholdt seg både inne og ute. Eiere som hadde hatt katten sin mellom 15 og 20 år var signifikant mer knyttet til katten sin enn eiere som hadde hatt katten i under 5 år og mellom 10 og 15 år.

Forts. tabell 4: Gjennomsnittlig tilknytning for ulike grupperinger.

| Gruppering                            | N   | m    | Stdv | ev.sign.forskj. | t     |
|---------------------------------------|-----|------|------|-----------------|-------|
| Eier er single                        | 123 | 8,74 | 1,81 | a               | 0,02  |
| Eier har partner                      | 273 | 8,74 | 1,62 | a               |       |
| Eier er mellom 70 og 80 år            | 7   | 9,71 | 0,76 | a               |       |
| Eier er mellom 10 og 20 år            | 17  | 9,18 | 1,63 | ab              |       |
| Eier er mellom 50 og 60 år            | 50  | 8,96 | 1,56 | abc             |       |
| Eier er mellom 20 og 30 år            | 109 | 8,86 | 1,68 | b               |       |
| Eier er mellom 60 og 70 år            | 16  | 8,81 | 1,72 | abc             |       |
| Eier er mellom 30 og 40 år            | 115 | 8,66 | 1,55 | abc             |       |
| Eier er mellom 40 og 50 år            | 74  | 8,34 | 1,85 | c               |       |
| Eier bor alene                        | 77  | 9,01 | 1,38 | a               |       |
| Eier bor med partner                  | 264 | 8,73 | 1,65 | a               |       |
| Eier bor med slektninger              | 38  | 8,55 | 2,14 | a               |       |
| Eier bor med ubeslektede romkamerater | 16  | 8,25 | 1,98 | a               |       |
| Eier er ikke i arbeid for tiden       | 128 | 8,90 | 1,62 | a               | -1,16 |
| Eier er for tiden i arbeid            | 262 | 8,69 | 1,69 | a               |       |
| Partner er for tiden i arbeid         | 241 | 8,73 | 1,67 | a               | 0,79  |
| Partner er for tiden ikke i arbeid    | 45  | 8,51 | 1,71 | a               |       |

|  |     |      |      |    |      |
|--|-----|------|------|----|------|
| Eier har ingen barn                                | 222 | 8,93 | 1,46 | a  |      |
| Eier har ett barn                                  | 78  | 8,75 | 1,71 | ab |      |
| Eier har to eller flere barn                       | 93  | 8,36 | 2,02 | b  |      |
| Eier har barn fra 0 til 5 år                       | 38  | 8,84 | 1,39 | a  |      |
| Eier har barn mellom 15 og 20 år                   | 22  | 8,77 | 1,41 | a  |      |
| Eier har barn mellom 5 og 10 år                    | 59  | 8,49 | 1,90 | a  |      |
| Eier har barn mellom 20 og 30 år                   | 9   | 8,22 | 2,11 | a  |      |
| Eier har barn mellom 10 og 15 år                   | 48  | 8,15 | 2,36 | a  |      |
| Eier har 3 eller flere katter                      | 74  | 9,45 | 0,76 | a  |      |
| Eier har 3 katter                                  | 48  | 9,04 | 1,44 | a  |      |
| Eier har to katter                                 | 82  | 8,72 | 1,71 | ab |      |
| Eier har en katt                                   | 194 | 8,95 | 1,48 | b  |      |
| Eier har ingen andre dyr                           | 286 | 8,70 | 1,68 | a  | 0,67 |
| Eier har ett eller flere andre dyr                 | 111 | 8,47 | 1,64 | a  |      |
| Familien til eier hadde katt da eier var barn      | 278 | 8,84 | 1,59 | a  | 1,86 |
| Familien til eier hadde ikke katt da eier var barn | 119 | 8,48 | 1,86 | a  |      |

I spørsmål om eierens status, boforhold, ev. andre dyr i husstanden, om eier og partner var i jobb, om ev. barns alder og om familien til eieren hadde hatt katt da eier var barn, fant jeg ingen signifikante ulikheter. Når det gjaldt eierens alder, skilte de fra 70 til 80 seg signifikant fra de i aldersgruppene 20 til 30 og 40 til 50 med en høyere tilknytningsverdi. Eiere fra 20 til 30 år hadde også en signifikant høyere tilknytningsverdi enn eiere i aldersgruppen 40 til 50 år. Eier med et barn oppnådde også en signifikant høyere tilknytningsverdien eiere med to eller flere barn, og eiere som hadde to eller flere katter oppga en signifikant høyere tilknytningsverdi enn eiere som bare hadde en katt.

Forts. tabell 4: Gjennomsnittlig tilknytning for ulike grupperinger.

| Gruppering   | N   | m    | Stdv | ev.sign.forskj. | t |
|--|-----|------|------|-----------------|---|
| Eier ville benyttet seg av atferdsklinikk dersom slike hadde eksistert                     | 104 | 9,13 | 1,45 | a               |   |
| Eier vet ikke om han/hun ville benyttet seg av atferdsklinikk dersom slike hadde eksistert | 128 | 8,80 | 1,50 | a               |   |
| Eier ville ikke benyttet seg av atferdsklinikk dersom slike hadde eksistert                | 159 | 8,42 | 1,89 | a               |   |

|   |     |      |      |   |      |
|---|-----|------|------|---|------|
| Katten har vist atferd som har bekymret eier      | 148 | 9,03 | 1,37 | a | 2,87 |
| Katten har ikke vist atferd som har bekymret eier | 250 | 8,56 | 1,82 | b |      |

I spørsmål om eier ville ha benyttet seg av atferdsklinikker fant jeg ingen signifikante ulikheter, mens eier som hadde en katt som hadde vist bekymringsverdig atferd oppgav en signifikant høyere tilknytningsverdi enn eiere som hadde katter som ikke hadde vist slik atferd.

f<sup>1</sup>

For å se om det var noen som helst sammenheng mellom tilknytningsverdi og visse variable, utførte jeg korrelasjonstester. Resultatet av disse er gitt i tabell 5.

Tabell 5: Korrelasjon mellom tilknytningsverdi og visse variable. Grunnen til at sammenhengen for variablene bekymringsverdi og grad personlighet passer overens er negativ, skyldes at skalaene for disse variablene er omvendt av tilknytningsverdien. 1 betydde at eieren svært ofte var bekymret for katten, eller at kattens og eierens personlighet passet veldig godt sammen, mens 5 anga at eieren aldri bekymret seg for at noe skulle tilstøte katten sin, eller at kattens og eierens personlighet passet veldig dårlig til hverandre.

| Variabel  | r     | p      |
|---|-------|--------|
| vurdering av hvor godt katts og eiers personlighet passer overens | -0,34 | 0,0001 |
| hvor ofte eier bekymrer seg for at katt skal dø                   | -0,33 | 0,0001 |
| hvor tilfreds eier er med forholdet til ev. partner               | 0,03  | 0,6489 |
| hvor lenge eier har bodd sammen med partner                       | 0,02  | 0,6926 |
| ant. mennesker eier kan betro seg til                             | 0,04  | 0,4471 |
| hvor lenge eier har hatt katten                                   | 0,10  | 0,0541 |
| hvor tilfreds eier er med forhold til andre mennesker generelt    | -0,01 | 0,8134 |

<sup>1</sup> Bokstaven i nest siste kolonne angir hvor det ev. er signifikante ulikheter.



Forts. Tabell 5

|  |       |        |
|--|-------|--------|
| hvor mange andre som finnes i husstanden | -0,18 | 0,0004 |
|--|-------|--------|

Her kan en lese ut fra p-verdien at det er sammenheng mellom tilknytningstallet og 3 av variablene. Disse er hvor godt eiers og katts personlighet passer overens, hvor ofte eier bekymrer seg for at katten skal dø og hvor mange andre som finnes i husstanden.

Det er tidligere vist at eiers tilknytningsgrad til kjæledyret sitt er påvirket av dyrets interaktive atferd med eier og andre dyr (Zasloff og Kidd 1994, Serpell 1983). Det har derimot vist seg at denne graden ikke lar seg påvirke av eventuelle atferdsproblemer hos kjæledyret som f.eks. dokasseproblemer og ødelegging av inventar (Zasloff og Kidd 1994, Voith 1985). Ved å utføre en korrelasjonstest mellom eiers tilknytningsverdi til katten og atferder som betraktes som problematferd, fikk jeg de resultatene som er oppgitt i tabell 6. Resultatet av en tilsvarende korrelasjonstest med noen av kattens interaktive atferder er oppgitt i tabell 7.

Tabell 6: Korrelasjonstest mellom tilknytningsverdi og kattens problematferder.

| Atferd  | r     | p      | N   |
|---|-------|--------|-----|
| Katten gjør fra seg inne  | -0,04 | 0,4141 | 391 |
| Katten urinmarkerer inne  | 0,00  | 0,9353 | 391 |
| Katten tisser inne  | 0,02  | 0,7647 | 390 |
| Katten viser aggressiv biting eller kloring overfor andre mennesker | 0,06  | 0,2149 | 392 |
| Katten viser aggressiv biting eller kloring overfor deg             | 0,07  | 0,1799 | 389 |
| Katten er aggressiv mot andre katter                                | 0,01  | 0,8082 | 387 |
| Katten viser angst eller frykt overfor andre katter                 | 0,05  | 0,315  | 386 |
| Katten viser angst eller frykt overfor ukjente mennesker            | 0,06  | 0,2411 | 393 |
| Katten klører på møbler eller annet inventar                        | 0,00  | 0,9295 | 396 |

Tabell 7: Korrelasjonstest mellom tilknytningsverdi og kattens interaktive atferd.

| Atferd                                  | r     | p      | N   |
|---|-------|--------|-----|
| Katten din oppsøker deg                 | -0,05 | 0,3519 | 398 |
| Katten viser følelsesmessig hengivenhet | -0,13 | 0,0111 | 397 |
| Katten er leken                         | -0,09 | 0,0691 | 397 |
| Katten er kjælen                        | -0,07 | 0,1596 | 398 |

### 3.3 SAMMENLIGNING AV ULIKE UTSAGN FOR KATT, PARTNER OG BARN

Tabell 8 viser forskjeller i rangeringen av katt og partner. Det viste seg å være en signifikant forskjell i 11 av de 12 utsagnene. Av disse ble katten rangert høyere i 5 tilfeller; selskap, omsorg, glad i, nærhet og slappe av, mens partner fikk en høyere verdi i tilfellene: aktivitet, holdepunkt, nyttig, elsket, stoler på og trygg. Det var ingen signifikant ulikhet for påstanden lek. Totalt oppnådde partner en signifikant høyere verdi enn katt.

Tabell 8: Ulikheter i rangering katt vs partner

| variabel   | partner |      | katt  |      | t     | p      |
|------------|---------|------|-------|------|-------|--------|
|            | m       | stdv | m     | stdv |       |        |
| selskap    | 3,53    | 0,65 | 3,88  | 0,38 | -9,12 | 0,0001 |
| omsorg     | 3,27    | 0,77 | 3,54  | 0,62 | -6,24 | 0,0001 |
| aktivitet  | 3,59    | 0,60 | 3,29  | 0,78 | 5,85  | 0,0001 |
| holdepunkt | 3,39    | 0,77 | 3,20  | 0,87 | 3,37  | 0,0008 |
| nyttig     | 3,12    | 0,84 | 2,86  | 0,92 | 5,04  | 0,0001 |
| leke       | 3,15    | 0,83 | 3,23  | 0,81 | -1,81 | 0,0714 |
| glad i     | 3,35    | 0,72 | 3,57  | 0,68 | -5,06 | 0,0001 |
| nærhet     | 3,59    | 0,64 | 3,84  | 0,45 | -7,15 | 0,0001 |
| slappe av  | 3,61    | 0,61 | 3,84  | 0,42 | -6,48 | 0,0001 |
| elsket     | 3,44    | 0,72 | 3,19  | 0,86 | 4,81  | 0,0001 |
| stoler på  | 3,46    | 0,71 | 3,24  | 0,88 | 4,37  | 0,0001 |
| trygg      | 3,59    | 0,70 | 2,92  | 1,02 | 10,82 | 0,0001 |
| totalt     | 41,09   | 8,56 | 40,60 | 8,69 | 4,00  | 0,0001 |

Tabell 9 viser forskjeller i rangering mellom katt og barn. Også her viste det seg å være en signifikant ulikhet i 11 av de 12 utsagnene. Her ble katten rangert høyere i 2 av tilfellene; selskap og slappe av, mens barn oppnådde signifikant høyest verdi i alle andre tilfeller bortsett fra nærhet hvor det ikke var noen signifikant ulikhet. Totalt oppnådde barn en signifikant høyere verdi enn katt.

Tabell 9: Ulikheter i rangering katt vs barn

| variabel   | barn  |      | katt  |      | t     | p      |
|------------|-------|------|-------|------|-------|--------|
|            | m     | stdv | m     | stdv |       |        |
| selskap    | 3,59  | 0,64 | 3,88  | 0,38 | -7,96 | 0,0001 |
| omsorg     | 3,86  | 0,50 | 3,54  | 0,62 | 7,36  | 0,0001 |
| aktivitet  | 3,72  | 0,50 | 3,29  | 0,78 | 9,72  | 0,0001 |
| holdepunkt | 3,73  | 0,59 | 3,2   | 0,87 | 11,06 | 0,0001 |
| nyttig     | 3,75  | 0,54 | 2,86  | 0,92 | 18,46 | 0,0001 |
| leke       | 3,69  | 0,54 | 3,23  | 0,81 | 10,61 | 0,0001 |
| glad i     | 3,77  | 0,50 | 3,57  | 0,68 | 5,65  | 0,0001 |
| nærhet     | 3,86  | 0,39 | 3,84  | 0,45 | 0,75  | 0,4544 |
| slappe av  | 3,71  | 0,57 | 3,84  | 0,42 | -3,68 | 0,0003 |
| elsket     | 3,64  | 1,15 | 3,19  | 0,86 | 6,64  | 0,0001 |
| stoler på  | 3,69  | 0,59 | 3,24  | 0,88 | 10,21 | 0,0001 |
| trygg      | 3,60  | 0,67 | 2,92  | 1,02 | 12,56 | 0,0001 |
| totalt     | 44,61 | 7,18 | 40,60 | 8,69 | 5,81  | 0,0001 |

For å prøve å utdype videre hva de eventuelle forskjellene over bestod i, spurte jeg også konkret om hva mennesket gir en som ikke katten kan gi og omvendt. Resultatene fra dette spørsmålet er oppgitt i tabell 10. Her er kun de vanligste svarene tatt med. Noen mente bl.a. at mennesket ikke kunne gi noen ting som de ikke fikk fra katten sin, mens andre var av motsatt mening. Andre ting en mente bare mennesket kunne gi var bl.a. intellektuell og åndelig stimulans, utfordringer, svik og urettferdighet, mens katten bl.a. ga trøst og lærdom om å dyrke seg selv. Mange synes imidlertid spørsmålet var opplagt, mens andre derimot opplevde spørsmålet som vanskelig å svare på.

Tabell 10: Hva synes eier mennesker gir en som en ikke får fra katten og omvendt med tilhørende antall eiere som oppgav hvert moment.

| Menneske gir              | Antall svar | Katten gir                 | Antall svar |
|---------------------------|-------------|----------------------------|-------------|
| samtale                   | 218         | betingelsesløs hengivenhet | 212         |
| menneskelig selskap       | 118         | beroligende følelse        | 73          |
| råd og veiledning         | 53          | trofasthet                 | 67          |
| det bare mennesket kan gi | 22          | alltid selskap             | 24          |
| kjærlighet                | 17          |                            |             |
| sex                       | 16          |                            |             |

Det er tydelig at de viktigste elementene mennesket er alene om å gi er samtale og menneskelig selskap, mens det hyppigst oppgitte karaktertrekket katten er alene om er den betingelsesløse hengivenheten.

### 3.4 POSITIVE OG NEGATIVE SIDER VED KATTEN

På skjemaet mitt hadde jeg bl.a. følgende tre spørsmål: 1: Hvorfor anskaffet du deg katten? 2: Hvorfor bestemte du deg for å anskaffe denne katten i stedet for et annet kjæledyr? og 3: Oppgi 5 grunner for ditt valg av kjæledyr. Under arbeidet med å registrere svarene fant jeg raskt ut at det var hensiktsmessig å slå sammen alle disse tre spørsmålene til ett. Grunnen til dette var at mange bare svarte på ett av dem, og henviste så til dette i de to andre og at svarene på alle disse tre spørsmålene var svært like. I tabell 11 har jeg derfor oppgitt resultatene fra alle tre spørsmålene samlet.

Tabell 11 :Grunner for å ha katt som kjæledyr.

| Grunn   | Antall stemmer |
|---|----------------|
| Katter er selvstendige                          | 207            |
| Katter er kjærlige                              | 196            |
| Eier har et spesielt forhold til katter         | 183            |
| Katter krever ikke mye arbeid                   | 170            |
| Katter er godt selskap                          | 169            |
| Katter er pene å se på                          | 111            |
| Katter er hengivne                              | 108            |
| Katter er rolige                                | 92             |
| Katter er personligheter                        | 79             |
| Katter er renslige                              | 77             |
| Katter er fascinerende dyr                      | 72             |
| Katter er intelligente                          | 59             |
| Eier liker å utstille katter                    | 56             |
| Katter kan trives inne                          | 51             |
| Eier vil at barna deres skal ha kontakt med dyr | 49             |
| Eier liker å ale opp katter                     | 46             |
| Eier er spesielt interessert i en katterase     | 41             |
| Katter gjør nytte for seg som musefangere       | 39             |

Forts. Tabell 11

| Grunn                        | Antall stemmer |
|------------------------------|----------------|
| Katter er små                | 22             |
| Katter leker                 | 17             |
| Katten skulle ellers avlives | 14             |
| Kattehold er billig          | 12             |
| Katter kan være med på tur   | 11             |
| Katter er lydige             | 8              |

Det ble til slutt en liste bestående av mange ulike grunner, hvor de årsakene som ble nevnt flest ganger var kattens selvstendighet og kjærlighet. Blant de færrest nevnte grunnene var kattens lydighet og at kattehold var relativt lite kostbart.

For å danne meg et bilde av hvilke typer atferd mennesket setter pris på ved katten sin, og hvilke sider eierne opplever som negative, ba jeg hver eier liste opp 5 ting han/hun likte at katten gjorde og 5 ting han/hun ikke likte at katten foretok seg. Resultatet fra disse spørsmålene er oppgitt i tabell 12.

Tabell 12: Hva katteeierne likte og ikke likte ved kattene sine.

| Karaktertrekk                     | Antall eiere |
|-----------------------------------|--------------|
| Positive karaktertrekk            |              |
| Interaktiv atferd                 | 487          |
| Personlighet                      | 247          |
| Aktivitetsnivå                    | 207          |
| Negative karaktertrekk            |              |
| Destruktiv/aggressiv atferd       | 352          |
| Irriterende atferd                | 188          |
| Naturlige atferder                | 90           |
| Problemer med dokasse             | 88           |
| Slåssing med andre dyr i husstand | 56           |
| Mangel på sosiabilitet            | 21           |

Her ser vi at eieren setter størst pris på atferd som innbefatter han eller henne selv, og at det karaktertrekket som synes å være det flest katteeiere misliker er kattens tendens til å ødelegge inventar og aggressive atferd overfor en selv, andre mennesker eller dyr.

For å få fram de klart mest negative sidene ved kattehold, spurte jeg om hva som er det mest negative med å eie en katt. Svarene fordelt seg slik som tabell 13 viser.

Tabell 13: Det mest negative ved å eie en katt.

| Svar                | Antall |
|---------------------|--------|
| Føler seg bundet    | 164    |
| Hår i huset         | 47     |
| Husvask             | 18     |
| Lukt                | 17     |
| Kloring av inventar | 15     |
| Markering           | 12     |

Det største problemet ved å ha katt var arbeidet med å finne en som kunne passe katten mens man var borte. I tillegg til momentene som er satt opp i tabellen var også andre svar oppgitt som f.eks. andre menneskers negative holdning til- og uvitenhet om katter, at katten blir syk og én gang må dø, problemer med allergi og besøk, at kattehold er kostbart og løpetid.

### 3.5 SAMMENLIGNING AV AKTUELL OG IDEELL KATT

Alle katter er ulike, og forskjellige katteeiere har ulike forventninger og ønsker om hvordan sin katt skal være. For å undersøke om det var noen sammenheng mellom hvordan eierens katt faktisk oppførte seg og hvordan man hadde ønsket at katten oppførte seg, tok jeg for meg en del typiske atferder som opptrer hos katter og sammenlignet disse. Korrelasjonene mellom de ulike atferdselementene er oppgitt i tabell 14, og for at skalaene skulle stemme helt overens snudde jeg skalaen i det siste spørsmålssettet før jeg beregnet korrelasjonen.

Tabell 14: Korrelasjon mellom aktuell og ideell atferd

| Atferdstrekk                            | r    | p      |
|---|------|--------|
| Katten oppsøker deg                     | 0,21 | 0,0001 |
| Katten er kjælen                        | 0,16 | 0,0016 |
| Katten viser sin personlighet           | 0,00 | 0,9659 |
| Katten viser følelsesmessig hengivenhet | 0,33 | 0,0001 |
| Katten viser selvstendighet             | 0,25 | 0,0001 |

Forts. Tabell 14

| Atferdstrekk                                       | r     | p      |
|--|-------|--------|
| Katten reagerer på dine signaler                   | 0,35  | 0,0001 |
| Katten er leken                                    | 0,33  | 0,0001 |
| Katten er vennlig overfor fremmede                 | 0,34  | 0,0001 |
| Katten viser sin tilpasningsdyktighet              | 0,34  | 0,0001 |
| Katten holder andre katter utenfor husstanden unna | -0,22 | 0,0001 |
| Katten jakter på mus og rotter                     | -0,18 | 0,0003 |
| Katten gir lyder                                   | 0,13  | 0,0103 |
| Katten viser sin intelligens                       | 0,34  | 0,0001 |
| Katten klorer på møbler eller annet inventar       | -0,13 | 0,0080 |

I alle tilfellene fikk jeg enten lav eller ingen korrelasjon. D.v.s at det ikke er noen sterk lineær sammenheng mellom atferden til katten og den grad atferdstrekket har betydning for at eieren setter pris på katten sin. P-verdiene indikerer imidlertid at det er en form for sammenheng mellom variablene i alle tilfellene bortsett fra «katten viser sin personlighet».

### 3.6 SAMMENLIGNING AV RASER

Jeg tok for meg de rasene som minst 50 katteeiere hadde, huskatt (N=93), perser (N=84), birma (N=56) og norsk skogkatt (N=55), og sammenlignet disse 4 med utgangspunkt i de karaktertrekkene som ideell og aktuell katt er sammenlignet ut fra tidligere. Gjennomsnittet er regnet ut fra en skala fra 1 (svært ofte) til 5 (aldri). Jeg tok imidlertid ikke med de karaktertrekkene som bare utekatter kan ha; «Katten holder andre katter utenfor husstanden borte» og «Katten jakter på mus og rotter», da rasene jeg sammenlignet også kan være innekatter. Tabell 15 viser hvilke raser som de ulike trekkene opptrer oftest hos. I den siste kolonnen for hver av karaktertrekkene angir bokstavene eventuelle signifikante ulikheter mellom rasene.

Tabell 15: Sammenligning av karaktertrekk for 4 ulike raser. Hu er brukt som forkortelse for huskatt, Pe for perser, Bi for birma og No for norsk skogkatt. Rasene er satt i rekkefølge m.h.p. oppnådd verdi for hver av de ulike karaktertrekkene.

| oppsøkende |           |   | kjælen |           |   | personlighet |           |    | hengiven |           |   | selvstendig |           |   | reagerer |           |
|------------|-----------|---|--------|-----------|---|--------------|-----------|----|----------|-----------|---|-------------|-----------|---|----------|-----------|
| rase       | m         | t | rase   | m         | t | rase         | m         | t  | rase     | m         | t | rase        | m         | t | rase     | m         |
| Bi         | 1,26±0,48 | a | Bi     | 1,35±0,55 | a | Pe           | 1,31±0,56 | a  | Bi       | 1,45±0,66 | a | Bi          | 1,56±0,69 | a | Pe       | 1,59±0,71 |
| Hu         | 1,37±0,62 | a | Pe     | 1,44±0,71 | a | Bi           | 1,39±0,60 | ab | Pe       | 1,60±0,86 | a | Hu          | 1,56±0,75 | a | Hu       | 1,62±0,68 |
| Pe         | 1,45±0,81 | a | Hu     | 1,45±0,75 | a | Hu           | 1,44±0,62 | b  | Hu       | 1,62±0,81 | a | Pe          | 1,68±0,77 | a | Bi       | 1,63±0,76 |
| No         | 1,46±0,74 | a | No     | 1,60±1,00 | a | No           | 1,68±1,02 | b  | No       | 1,71±1,02 | a | No          | 1,70±0,93 | a | No       | 1,75±0,95 |

| vennlig |           |   | tilpasser seg |           |   | gir lyder |           |   | intelligent |           |   | klorer |           |   | leker |           |
|---------|-----------|---|---------------|-----------|---|-----------|-----------|---|-------------|-----------|---|--------|-----------|---|-------|-----------|
| rase    | m         | t | rase          | m         | t | rase      | m         | t | rase        | m         | t | rase   | m         | t | rase  | m         |
| Bi      | 1,69±0,89 | a | Bi            | 1,80±1,02 | a | No        | 1,43±0,85 | a | Bi          | 1,79±0,79 | a | Bi     | 3,24±1,11 | a | No    | 2,11±1,03 |
| No      | 2,11±0,94 | b | Hu            | 1,96±0,95 | a | Bi        | 1,56±0,74 | a | No          | 1,79±1,00 | a | Hu     | 3,31±1,15 | a | Bi    | 2,13±0,91 |
| Pe      | 2,33±1,08 | b | Pe            | 1,99±1,03 | a | Hu        | 1,57±0,82 | a | Pe          | 1,87±0,82 | a | No     | 3,44±1,20 | a | Hu    | 2,24±1,00 |
| Hu      | 2,36±1,12 | b | No            | 2,11±1,08 | a | Pe        | 1,63±0,82 | a | Hu          | 1,91±0,97 | a | Pe     | 3,50±1,06 | a | Pe    | 2,33±0,97 |

Det var signifikante ulikheter mellom rasene i to av de 12 forskjellige atferdstrekkene. Det ene var «katten viser sin personlighet», hvor perser ble oppgitt å vise atferdstrekket signifikant oftere enn huskatt og norsk skogkatt. I det andre atferdstrekket; «katten er vennlig overfor fremmede», viste det seg at birma skilte seg signifikant fra de tre andre rasene i positiv retning. Det er imidlertid også verdt å merke seg at birma oppnådde høyest verdi i 8 av 12 tilfeller, selv om tendensen ikke var signifikant ( $\chi^2=2,69$   $p=0,10$ ).

### 3.7 ANTATT VIRKNING AV KATTEHOLD PÅ BARN

I et av spørsmålene tar jeg for meg den virkningen det er bevist at dyr kan ha på barn (Bergler 1989). Jeg kommer med en del påstander som katteeieren skal si seg enig eller uenig i. Påstandene med tilhørende antall svar er oppgitt i tabell 16. Det viste seg at av de totalt 1564 kryssene som ble avsatt i dette spørsmålet var 98,2 % av positiv karakter og 1,8 % av negativ karakter.



Tabell 16: Antatt innvirkning på barn dersom katt i familien

| Påstand  | Antall svar |
|--|-------------|
| Barnet får større selvtillit                               | 263         |
| Barnet får mindre selvtillit                               | 3           |
| Barnet blir mer utadvendt                                  | 226         |
| Barnet blir mer innadvendt                                 | 3           |
| Barnet har en større evne til å vise omsorg senere i livet | 378         |
| Barnet har en mindre evne til å vise omsorg senere i livet | 3           |
| Barnet viser mer ansvar senere i livet                     | 343         |
| Barnet viser mindre ansvar senere i livet                  | 4           |
| Barnet blir mer utsatt for sykdommer (utenom allergier)    | 15          |
| Barnet blir mindre utsatt for sykdommer                    | 168         |
| Andre virkninger: Grupperte seg i:                         |             |
| Omgås lettere andre mennesker                              | 35          |
| Er mer snill mot dyr                                       | 90          |
| Blir tryggere p.g.a. trøst fra kattevenn                   | 25          |
| Blir mindre aggressiv                                      | 8           |
| Totalt   | 1564        |

## 4 Diskusjon

I denne oppgaven ville jeg kartlegge det gjennomsnittlige forholdet mellom menneske og katt i Norge. Det var derfor en fordel å ha muligheten til å velge katteeiere slik at den geografiske spredningen ble så stor som mulig. Det viste seg også å være en stor spredning både på katteraser og eiers alder. Det hadde imidlertid vært ønskelig med en mer lik fordeling når det gjelder eiers kjønn, men siden de fleste medlemmene i NRR var kvinner, valgte også jeg en slik fordeling for å gjenspeile den trolig virkelige. En annen mulig svakhet ved utvalget av eierne er at alle er medlemmer av en katteklubb. Det kan være slik at katteeiere som ikke har meldt seg inn i en slik klubb kanskje ikke interesserer seg så mye for katten sin i forhold til de som har gjort det. Dette gjelder også for de som har besøkt dyrlege. Andre katteeiere bryr seg kanskje ikke om katten sin i så stor grad at de vil betale for å få den frisk. På bakgrunn av dette vil jeg kanskje få ut en mer positiv holdning til katten enn dersom jeg også hadde operert med katteeiere uten tilknytning til en slik forening. Dette må dermed tas med i betraktning når resultatene tolkes.

## 4.1 TILKNYTNING

Undersøkelsen viser at kvinner blir mer knyttet til katter enn menn. Dette er også tidligere vist av Dennis Turner (Turner 1992) i en studie hvor han slår fast at årsaken er kvinners ulike måte å interagere med katten på i forhold til menn. Dette går i korthet ut på at kvinner blir favorisert av katter, og som følge av dette vil kvinner bli mer knyttet til dem. En annen teori, som kalles «tomt rede syndromet», går på at kvinner blir mer knyttet til katter som en følge av at de ikke har barn, slik at katten fungerer som en form for erstatning for barn og at dette virker sterkere hos kvinner enn hos menn (Katcher et.al. 1983). Jeg fant derimot at eiere uten barn ikke var mer knyttet til katten enn eiere med barn, slik at denne undersøkelsen ikke støtter dette argumentet. Forskjellen oppstod isteden mellom eiere som hadde ett og eiere med to eller flere barn, hvor eiere med bare ett barn var mer knyttet til katten sin enn eiere med flere barn. Jeg tror dette kan komme av at arbeidsmengden blir såpass stor når en får flere barn at man ikke har tid til å være like mye sammen med katten sin som tidligere. Det viste seg også at barnas alder ikke hadde noen betydning for hvor knyttet eieren var til katten sin.

Katteeierne er totalt sett mer knyttet til hannkatter enn hunnkatter. Dette gjelder både for menn og kvinner, selv om ulikheten ikke er signifikant for menn. Årsaken kan imidlertid være det lave antallet menn med hunnkatt (N=9) som gir et dårlig sammenligningsgrunnlag. Av alle menn som var med i undersøkelsen (N=39) hadde flere hannkatt enn hunnkatt. Kvinner var også mer knyttet til sin hannkatt enn menn. Dette stemmer overens med tidligere antagelser, som går ut på at en blir mer knyttet til kjæledyr av motsatt kjønn. At også menn var mer knyttet til hannkatter enn hunnkatter er dermed en ny teori. Dette kan imidlertid ha sammenheng med hann-kattens atferd etter at den er kastret. Den blir betydelig mer hjemmekjær og rolig enn tidligere, og mister den typiske rastløsheten som hunnkatter har i løpetiden. Bare ¼ del av hunnkattene var sterilisert, mens ¾ av hannkattene var kastret.

Når det gjaldt eierens alder skilte de fra 70 til 80 seg fra de i aldersgruppene 20 til 30 og 40 til 50 med en høyere tilknytningsverdi. Jeg tror dette kan komme av at eldre mennesker har mer tid og lyst til å være sammen med katten sin enn yngre som er mer aktive både m.h.t. jobb og familie. Eldre er ofte også mer ensomme, og har kanskje mistet flere av sine tidligere tilknytningsfigurer. Det er i tillegg vist at eldre godtar kattens væremåte i større grad enn det yngre mennesker gjør. De yngre forventer oftere at katten skal tilpasse seg deres livsstil (Turner 1992). Eiere fra 20 til 30 år hadde også en høyere tilknytningsverdi enn eiere i aldersgruppen 40 til 50 år. Dette kan bl.a. komme av at mennesker mellom 40 og 50 år er mer opptatt i yrkeslivet enn yngre som kanskje også er oftere hjemme med barn, og at de eldre dermed får mindre tid sammen med katten sin.

I spørsmålet om i hvor stor grad personlighet til katt og eier passet sammen, skilte de som oppga å passe best sammen med katten sin seg fra de andre med størst tilknytningsverdi, mens de som passet godt og middels godt sammen med katten oppnådde lik tilknytningsverdi, men skilte seg fra de som passet best og dårligst sammen med en verdi som lå mellom. Dette er etter mitt skjønn logisk; venner vi kommer overens med føler vi oss sterkere knyttet til enn mennesker vi ikke passer sammen med. Dessverre er ofte dyrets utseende hovedkriteriet for å velge en katt, og ikke dyrets personlige trekk (Turner 1988). Selv om dette ikke er fordelaktig, tror jeg det er vanskelig å unngå. Til tross for at man har satt seg inn i de ulike rasenes typiske karaktertrekk, og valgt ut den man tror vil passe best overens med ens egen personlighet, er man på ingen måte sikret et godt forhold fordi det også finnes store forskjeller innen hver rase. Dersom det er mulig, får man kanskje enda mer informasjon om hvordan kattungen vil oppføre seg senere ved å forhøre seg om hvordan foreldrenes atferd er. Mange atferdstrekk er nemlig til en viss grad arvelig bestemt. Jeg tror imidlertid at dette svært sjelden ligger til grunn for valget av en katt, siden utseendet i seg selv spiller en så viktig rolle for eieren.

Videre viser det seg at tilknytningsverdien for britisk korthår og birma er høyere enn abyssinernes tilknytningsverdi. Dette kan skyldes at britisk korthår viser karaktertrekk som eiere setter pris på i større grad enn abyssinere gjør. Ingrid Westbye fant imidlertid i sin studie at huskatteeiere er mer fornøyd med og bundet til kattene sine enn perser- og siameseiere (Westbye 1998).

Katter som er sterilisert eller kastret oppnår også en høyere tilknytningsverdi enn det katter som ikke har fått utført dette inngrepet gjør. Dette kan skyldes to årsaker, for det første at katter som er kastret eller sterilisert får en forandret atferd som fører til at eierne liker disse kattene bedre, og for det andre at katter som får utført dette inngrepet har eiere som bryr seg mer om dem. En annen mulig forklaring er at flere hannkatter blir kastret enn hunnkatter blir sterilisert. Siden det kom fram at katteeiere blir mer knyttet til hannkatter enn hunnkatter, følger det naturlig at en også blir mer knyttet til katter som er blitt kastret.

Der hvor eieren skulle svare på hvor ofte han eller hun bekymret seg for at katten skulle dø, skilte de som hadde svart «svært ofte» og «aldri» seg fra de øvrige unntatt de som hadde svart «ofte» med størst tilknytningsverdi. Eierne som svarte «av og til» og «sjelden» skilte seg fra alle andre med henholdsvis nest minste og minste tilknytningsverdi. Jeg tror grunnen til at de som bekymret seg minst for at noe skulle skje med katten sin kom ut med nest høyeste tilknytningstall er verdiens lave N (N=6) i forhold til de andre verdiene. Dersom en ser bort fra denne verdien, kan dette resultatet tolkes ut fra tilknytningsteorien; jo mer knyttet man er til en figur, dess mer bekymret er man for at denne figuren skal forsvinne. Den samme tendensen viste seg i spørsmålet om katten hadde vist atferd som hadde bekymret

eieren. En eier med en katt som hadde vist bekymringsverdige atferd oppga en høyere tilknytningsverdi enn eiere som hadde katter som ikke hadde vist slik atferd.

To viktige variable som har vist seg å påvirke katteeierens tilknytningsgrad til katten sin er hvor lenge eieren har hatt katten, og hvor han har fått den fra (Serpell 1996). Eiere som hadde hatt katten sin mellom 15 og 20 år var mer knyttet til katten sin enn eiere som hadde hatt katten i under 5 år og mellom 10 og 15 år. Også i denne undersøkelsen ser det altså ut til at en blir mer knyttet til katten jo lengere en har hatt den. Det viste seg også at katter som opprinnelig var omstreifere oppnådde en høyere tilknytningsverdi enn katter som var kjøpt av oppdrettere. Dette kan komme av at omsorgs-følelsen blir vekket i sterkere grad av at en hjemløs og kanskje utsultet katt velger akkurat en selv som sin nye eier, sammenlignet med å velge ut en fornøyd katt i god behold hos en oppdretter. I tillegg føler en også større ansvar for en hjemløs katt, fordi en vet at den kanskje ville ha dukket under dersom den ikke ble tatt vare på. Eiere som hadde to eller flere katter oppgav et høyere tilknytningsverdi enn eiere som bare hadde en katt. Dette kan komme av at mennesker som har flere katter liker katter gjennomsnittlig bedre enn katteeiere som bare har én katt.

I spørsmål om eierens status, boforhold, ev. andre dyr i husstanden, om eier og partner var i jobb, om familien til eieren hadde hatt katt da eier var barn fant jeg ingen signifikante ulikheter. Heller ikke i spørsmål om eier ville ha benyttet seg av atferdsklinikker dersom slike eksisterte, fant jeg signifikante ulikheter.

I korrelasjonstestserien i tabell 5 kan en lese ut fra p-verdien at det er sammenheng mellom tilknytningsverdien og 3 av variablene. Disse er hvor godt eiers og katts personlighet passer overens, hvor ofte eier bekymrer seg for at katten skal dø og hvor mange andre som finnes i husstanden. De to første sammenhengene er allerede kommentert. Når det gjelder sammenhengen mellom tilknytnings-verdi og antall i husstanden, tror jeg også denne kan forklares v.h.a. tilknytningsteorien. Etterhvert som antall tilknytningsfigurer øker, velger man isteden å bruke tiden på disse viktigere tilknytningsfigurene, slik at forholdet til katten blir svakere fordi man ikke har like stort behov for å være sammen med den. Et tidlig australsk studium viste også at kjæledyr spilte en viktigere rolle i mindre familier (Salmon og Salmon 1983).

Det var ingen forskjell for katter med og uten helseproblemer, selv om en kan tenke seg at en syk katt medfører merarbeid for katteeieren, og kanskje bidrar til at forholdet til katten blir dårligere. Når det gjelder atferd hos katten som kan påvirke eierens tilknytningsgrad til katten sin, indikerer også resultatene i tabell 6 og 7 at kattens problematferd spiller en mindre rolle enn atferd som eieren setter pris på ved katten sin. Dette fordi p-verdien for korrelasjonstestene med de negative atferdene er generelt større enn for de positive, noe som tyder på en mindre sammenheng mellom tilknytningsgrad og negativ

atferd enn mellom tilknytningsgrad og interaktiv atferd. Dette kom også Zasloff fram til i sin undersøkelse (Zasloff og Kidd 1994).

#### 4.2 SAMMENLIGNING AV ULIKE PÅSTANDER FOR KATT, PARTNER OG BARN

Da jeg først sammenlignet påstandene for katt og partner, viste det seg å være en forskjell i 11 av de 12 utsagnene. Av disse ble katten rangert høyere i 5 tilfeller; selskap, omsorg, glad i, nærhet og slappe av, mens partner fikk en høyere verdi i tilfellene: aktivitet, holdepunkt, nyttig, elsket, stoler på og trygg. Det var ingen signifikant ulikhet for påstanden lek. I Zasloffs undersøkelse ble katten rangert høyere i tilfellene; selskap, omsorg, nyttig og slappe av.

Også når jeg sammenlignet utsagnene for katt og barn, var det en ulikhet i 11 av de 12 utsagnene. Her ble katten rangert høyere i 2 av tilfellene; selskap og slappe av, mens barn oppnådde høyest verdi i alle andre tilfeller bortsett fra nærhet hvor det ikke var noen signifikant ulikhet.

Når en ser på resultatene fra begge de to sammenligningene til sammen, ser en at katten totalt sett ble rangert lavere enn både partner og barn, med barn på første plass. Allikevel er katten rangert høyest i både selskap og slappe av i begge sammenligningene. Dette viser hvor viktig katten er som selskap for mange mennesker, og at det betyr mye å bare kunne sitte å iaktta en katt. Det å klappe et dyr er et viktig aspekt i mange dyr-menneske forhold, og slik fysisk kontakt har en beroligende effekt på begge parter (Turner 1988). Den fysiske kontakten med dyret spiller en viktigere rolle etterhvert som forholdet mellom menneske og dyr blir mer personlig. Den fysiske kontakten kan nemlig føre til flere helsemessige fordeler for eieren dersom eierens og dyrets personlighet passer sammen. Disse er både av fysisk karakter, som reduksjon i blodtrykk og puls når man stryker dyret, og også psykisk da helseproblemer med en psykosomatisk komponent har vist seg å bli redusert (Turner 1992).

#### 4.3 ULIKHETER MELLOM KATT OG MENNESKE

I undersøkelsen kom det fram at de viktigste elementene mennesket er alene om å gi er samtale og menneskelig selskap, mens det hyppigst oppgitte karaktertrekket katten er alene om er den betingelsesløse hengivenheten. Dette kunne også Zasloff konkludere med i sin undersøkelse.

Med en gang kan det virke som om menneskets bidrag er mye viktigere for oss en kattens. Jeg tror ikke dette er tilfelle. Det er imidlertid helt nødvendig for oss å ha kontakt med andre mennesker, men jeg tror også at en i visse situasjoner faktisk har mer glede av en katt. Mennesket har behov for å bli godtatt slik det er, uten fordommer og ikke nødvendigvis måtte gi noe igjen, og det er nettopp dette katten er flinkere til å yte enn mennesket. Det å oppleve å bli elsket av katten var viktigere enn selskapet i seg selv.

Tidligere studier har også vist at hengivenhet er en egenskapen hos katter som mennesket setter svært høyt. Serpell viste i 1996 at katteeiere som er svakt knyttet til katten sin er signifikant mer misfornøyd med den grad av hengivenhet som katten viser dem sammenlignet med eiere som er sterkere bundet til katten sin (Serpell 1996). Den viktige rollen hengivenhet spiller i katt-eier-forholdet tyder på at det er enkle atferdskriterier som ligger til grunn for eierens tilknytning til katten sin.

#### 4.4 POSITIVE OG NEGATIVE SIDER VED KATTEN

Tidligere er det vist at kloring på inventar er en av de mest forstyrrende faktorene i forholdet mellom dyr og menneske (Turner 1988). Også i denne undersøkelsen kom det fram at det karaktertrekket som synes å være det flest katteeiere misliker er kattens tendens til å ødelegge inventar og aggressive atferd overfor en selv, andre mennesker eller dyr. Atferdsproblemer hos katter er relatert til eliminasjonsatferd, aggresjon, stereotypier, uønskede lyder, frykt og fobier (Mertens og Dodman 1996). Det kom ikke fram i denne undersøkelsen at noen av disse atferdsproblemene var noe problem unntatt aggresjon, selv om heller ikke dette var særlig utbredt.

De hyppigst nevnte grunnene for å ha katt som kjæledyr var kattens selvstendighet og kjærlighet. Det er altså denne kombinasjonen av kjærlighet og uavhengighet som synes å være de mest positive egenskapene ved katter og som gjør dem til viktige tilknytningsfigurer. I en undersøkelse som Turner utførte i 1988 viste det seg at individualitet var det katteeierne satte høyest hos sine katter. Dette ble også oppgitt å være en av de viktigste positive karaktertrekkene til katter i Zasloffs undersøkelse i tillegg til at de krever lite arbeid og at det er mye selskap i dem. Kattens personlighet ble også oppgitt å være et moment av betydning i denne undersøkelsen, men det var ikke det aller viktigste. Blant de færrest nevnte grunnene var kattens lydighet, og dette er ikke særlig overraskende siden lydighet først og fremst forbindes med hunder.

Det største problemet ved å ha katt var arbeidet med å finne en som kunne passe katten mens man var borte. En følte seg m.a.o. mer «bundet» enn tidligere, fordi det måtte

mer planlegging og arbeid til i forbindelse med reiser og ferie. De andre oppgitte grunnene av mindre betydning, gikk generelt på mer vask og reparasjon i huset.

#### 4.5 SAMMENLIGNING AV AKTUELL OG IDEELL KATT

Atferdsproblemer skyldes ofte eierens uriktige forventninger av dyret, enten på artsnivå eller individnivå. I en sammenligning utført i 1992 vurderte gjennomsnittlig 76 % av katteeierne sin virkelige og ideelle katt helt likt (Turner og Stambach-Geering 1990). Det er blitt funnet større forskjeller mellom aktuell og ideell vurdering blant yngre enn blant eldre. Dette er fordi eldre viser mer toleranse og aksept av sin katts naturlige atferd (Turner 1992). Det har også vist seg at dess flere katter en eier har hatt tidligere, jo høyere er eierens forventninger om det nåværende forholdet (Turner og Stambach-Geering 1990). Aktuelle katter ble rangert som mer lekne, mindre trygge i uvante omgivelser, mindre hengivne, mer nervøse, mindre lydige, mindre intelligente og mer aggressive mot andre enn sine ideelle motstykker i en undersøkelse Serpell publiserte i 1996. Eierens ideelle forestillinger om katten sin var ikke relatert til tilknytningsnivået til dyret. Ev. svak tilknytning kan dermed ikke sies å være en følge av falske forventninger av katten. Eiere som var moderat knyttet til katten sin oppga større avstand i aktuell og ideell verdi når det gjaldt hengivenhet, og mindre avstand når det gjaldt nervøsitet (Serpell 1996).

Det var i min studie ingen sterk lineær sammenheng i noen av korrelasjonene mellom atferden til katten og den grad atferdstrekket har betydning for at eieren setter pris på katten sin, men de lave p-verdiene indikerte en eller annen form for sammenheng i alle tilfellene utenom «katten viser sin personlighet». I alle tilfellene bortsett fra «katten holder andre katter utenfor husstanden unna», «katten jakter på mus og rotter» og «katten klorer på møbler eller annet inventar» var korrelasjons-koeffisientene positive. D.v.s at sammenhengene var økende, og dermed at kattens atferd og eierens ønsker stemmer overens. I tilfellene hvor sammenhengene derimot var avtagende stemte kattens atferd og eiers ønske ikke overens. Eierne ønsket at katten hadde vist atferden i mindre grad. Dette kom frem da jeg plottet variablene mot hverandre, slik at jeg fikk et overblikk over hvilke svar-kombinasjoner de fleste hadde oppgitt. I spørsmålene om intelligens og oppsøking viste det seg at de fleste katter sjelden viste atferdene, men at det var stor variasjon i eierens ønsker. Eiere med katter som derimot viste atferden svært ofte var fornøyd med dette.

Ingrid Westbye har også utført de samme korrelasjonene mellom aktuell og ideell atferd, og fikk positive korrelasjonskoeffisienter i alle tilfellene som resultat (Westbye 1998).

#### 4.6 SAMMENLIGNING AV ULIKE RASER

I sammenligningen av de 4 ulike rasene huskatt, norsk skogkatt, perser og birma oppstod ulikheter i to av de 12 forskjellige atferdstrekkene. Det ene var «katten viser sin personlighet», hvor perser ble oppgitt å vise atferdstrekket oftere enn huskatt og norsk skogkatt. I det andre atferdstrekket; «katten er vennlig overfor fremmede», viste det seg at birma skilte seg fra de tre andre rasene i positiv retning. Birma oppnådde høyest verdi i 8 av 12 tilfeller, selv om tendensen ikke var signifikant.

Siameser og perser er antatt å være blant de eldste rene rasene samtidig som de er de mest ulike m.h.p. atferd og karaktertrekk (Turner 1992). Siameseren regnes for å være den mest aktive og lekne rasen, mens perseren er den mest inaktive og har den mest forutsigbare atferden. Allikevel viste den sin personlighet oftere enn huskatt og norsk skogkatt i denne undersøkelsen. Siden siameseren er den rasen som er mest ivrig etter å søke kontakt med mennesket, er resultatet en indikasjon på at birma er relativt mer genetisk lik siameseren enn huskatt og norsk skogkatt, ettersom det i denne undersøkelsen kom frem at denne rasen liker fremmed menneskelig selskap signifikant bedre enn huskatt og norsk skogkatt. Det faktum at perser er relativt ulik siameser genetisk sett, er allerede bevist. Birma er også oppgitt å være en svært omgjengelig og vennlig rase (Taylor 1990).

#### 4.7 ANTATT VIRKNING AV KATTEHOLD PÅ BARN

Langt over halvparten av katteeierne mente at dersom familien som et barn vokste opp i hadde katt, ville dette virke inn på barnet på følgende måter: Barnet ville få større selvtillit, bli mer utadvendt, ha en større evne til å vise omsorg senere i livet og vise mer ansvar senere i livet. I tillegg mente noen at barnet lettere ville omgås andre mennesker, at det ville være mer snill mot dyr, bli mindre utsatt for sykdommer, mindre aggressiv og føle seg mer trygg fordi det kunne søke trøst hos en kattevenn.

Flere av disse virkningene har også vist seg å være faktiske på bakgrunn av ulike studier. Barn har ofte et spesielt nært forhold til kjæledyret sitt. Dermed kan dyr spille en viktig rolle i barnets følelsesmessige utvikling, og være en kilde til selskap, betingelsesløs hengivenhet, sikkerhet og stabilitet i livet deres (Waltham 1995). Dette fører igjen til en rekke flere positive virkninger. Barn med kjæledyr er bl.a. mer populære blant kameratene enn andre barn, og de synes også selv at de fungerer bedre sosialt (Serpell 1986). Barn som har kjæledyr utvikler også en bedre evne til å tolke ikke-verbale kommunikasjonssignaler hos mennesker som de lærer ved kontakt med dyrene (Guttman et.al. 1985). Et annet studie



tyder på at barn som har kjæledyr utvikler et bedre selvbilde enn andre barn, og i sin omgang med dyret lærer barna selvtoleranse og selvkontroll. Jo nære forhold barn hadde til dyr, jo større medfølelse overfor andre mennesker utviklet de som voksne (Hopkins 1992).

Holdninger overfor dyr etableres i løpet av barndommen (Bergler 1989). Dyr stimulerer til og gir barna erfaring med omsorg. Foreldre kan bidra til dette ved å gi barna enkle oppgaver i dyrestellet som de kan mestre. Etterhvert utvikles også en etisk bevissthet omkring dyrevern og økologiske leveforhold for dyrene, slik at barn som hadde et godt forhold til kjæledyr også viste en positiv holdning til dyr som voksen, da ikke bare kjæledyr, men også ville dyr, husdyr og forsøksdyr.

Snaut to prosent mente også at kattehold kunne få ulike negative konsekvenser for barn. Dette kan bl.a. oppstå i tilfeller hvor barn blir pålagt et altfor stort ansvar i dyrestellet, slik at barnet isteden opplever kontakten med dyret som negativt, eller at barnet alltid søker til dyret og aldri mennesker, slik at det blir understimulert på menneskelig kontakt. Foreldrene spiller med andre ord en stor rolle idet et kjæledyr tas inn i huset, og det er viktig at de oppmuntrer til en sunn kontakt med dyret, slik at forholdet ikke overdrives i noen som helst retning.

#### 4.8 TILKNYTNINGSTEORIEN

Ifølge tilknytningsteorien oppleves tilknytningsfigurene å være i bedre stand til å klare seg i verden enn en selv. Dette kan ikke sies å gjelde for katten, selv om den kan bety mye på andre måter. Et kjæledyr virker som en ideell medhjelper, og dyrets totale aksept kan være en kilde til ekstra støtte og trøst for individer uansett alder. Eierens tilknytningsgrad til katten ble heller ikke påvirket av om eier hadde partner eller barn. D.v.s. at katten ikke kan sammenlignes med noen av disse tilknytningsfigurene. Eier følte seg imidlertid mer knyttet til katten etterhvert som bekymringen for at katten skulle bli borte økte, og etterhvert som eierforholdet ble lengere. Dette er ifølge tilknytningsteorien typiske egenskaper ved forholdet til en tilknytningsfigur.

For å bygge opp et godt selvbilde, trenger barn en sikker base å satse på og som de kan søke til når de trenger hjelp (Bowlby 1969, 1979). I denne undersøkelsen kom de fram at katt som kjæledyr kan fungere som en slik trygg base.

## 5 Konklusjon

Selv om noen synes det mest positive med å ha katt er at man alltid har selskap, er det allikevel kvaliteten på dette selskapet som betyr mest, og ikke kvantiteten. De egenskapene eieren verdsetter mest går hovedsakelig på betingelsesløs hengivenhet og en egen beroligende effekt. Siden det igjen har vist seg at kattens interaktive atferd spiller så stor rolle for hvor knyttet eiere blir til katten sin, synes jeg det er viktig at hver og en som vil skaffe seg en katt prøver å finne ut hva slags katt som vil passe best til hans eller hennes personlighet, og eventuelt legge litt mindre vekt på utseende. Da får man en katt som er tilpasset ens egen væremåte og de negative effektene, som f.eks. går på eierens uriktige forventninger om kattens atferd, blir minst mulig.

Kattehold har også en rekke positive virkninger på barn. Disse fører bl.a. til at barnets egen selvfølelse og trygghet øker. I tillegg klarer barnet lettere å tolke ikkeverbal kontakt mellom mennesker og føler mer omsorg for andre.

Katten kan bidra med sin væremåte ved å utfylle menneskers behov på en sunn måte. Den blir dermed en viktig tilknytningsfigur, som riktignok aldri blir erstatning for menneskelig selskap, men et komplement.

## 6 Litteratur

- Ainsworth, M.D. 1967. *Infancy in Uganda: infant care and the growth of attachment*.  
Baltimore: Johns Hopkins University Press.
- Beck, A.M. and Katcher, A.H. 1983. *Between Pets and People*. New York: G.P. Putnam's  
Sons.
- Bergler, R. 1991. *Man and Cat. The benefits of cat ownership*. Blackwell, Oxford.
- Bowlby, J. 1969. *Attachment*. New York: Basic Books.
- Bowlby, J. 1979. *The making and breaking of affectional bonds*. London: Tavistock  
Publications.
- Bowlby, J. 1973. *Attachment and Loss Vol. 2. Separation: Anxiety and anger*. New York:  
Basic Books.
- Bowlby, J. 1994. *En sikker base: tilknytningsteoriens kliniske anvendelser*. pp. 136-137.  
Fredriksberg: Det lille Forlag.
- Bradshaw, J.W.S. 1992. *The behaviour of the domestic cat*. pp. 6. Wallingford: C.A.B.  
International.
- Friedmann, E., Katcher, A.H., Lynch, J.J. and Thomas, S.A. 1980. *Animal companions and  
one year survival of patients after discharge from a coronary care unit*. Public  
Health Reports, 95, 307-312.
- Guttman, G., Predovic, M. and Zemanek, M. 1985. *The influence of pet ownership on non-  
verbal communication and social competence in children. The human-pet  
relationship*. pp. 58-63. Institute for Interdisciplinary research on the human-pet  
relationship. Vienna.
- Hinde, R.A. 1974. *Biological bases of human social behaviour*. New York and London:  
McGraw-Hill.
- Holcomb, R., Williams, R.C. and Richards, P.S. 1985. *The elements of attachment:  
Relationship maintenance and intimacy*. J. Delta Soc. 2(1), pp. 28-33.
- Hopkins, D. 1992. *Pet Pep: Bringing children closer to animals-A first for Australia*.  
Proceedings 6th International Conference Animals and Us, Montreal 22-25.7.1992.
- Jensen, P. 1993. *Dyras atferd*. pp. 234. Oslo: Aventura Forlag.
- Johnson, T.P., Garrity, T.F. and Stallones, L. 1992. *Psychometric evaluation of the Lexington  
attachment to pets scale (LAPS)*. Antrozoös 5(3), 160-175.
- Karsh, E.B. 1983. *The effects of early handling on the development of social bonds between  
cats and people*. In Katcher, A.H. and Beck, A.M. (ed.) *New perspectives on our  
lives with companion animals*. pp. 22-28. Philadelphia: University of Pennsylvania  
Press.

- Karsh, E.B. 1984. *Factors influencing the socialization of cats to people*. In Anderson, R.K., Hart, B.L. and Hart, L.A. (ed.) *The pet connection: Its influence on our health and quality of life*. pp. 207-215. Minneapolis: Center to Study Human-Animal Relationships and Environments, University of Minnesota.
- Karsh, E.B. and Turner, D.C. 1988. *The human-cat relationship*. In Turner, D.C. and Bateson, P.P.G. (ed.) *The domestic cat: The biology of its behaviour*. pp. 159-177. Cambridge: Cambridge University Press.
- Katcher, A.H., Freeman, E., Goodman, M. and Goodman, L. 1983. *Men, women and dogs*. Calif. Vet. 2, 14-16.
- Lago, D., Kafer, R., Delaney, M. and Connell, C. 1988. *Assessment of favorable attitudes towards pets: development and preliminary validation of self-report pet relationship scales*. Anthrozoös 1(4), 240-254.
- Lorenz, K.Z. 1935. *Der Kumpan in der Umwelt des Vogels* j. Orn. Berl., , In Schiller, C.H. (ed.) 1957. *Instinctive behaviour*. pp. 83. New York: International Universities Press.
- Lott, D.F. 1988. *Feeding wild animals: The urge, the interaction and the consequences*. Anthrozoös 1(4), 255-257.
- Marris, P. *Attachment and Society* In Parkes, C.M. and Stevenson-Hinde, J. (ed.) 1982. *The place of attachment in human behavior*. pp. 185. New York: Basic Books, Inc., Publishers.
- Meier, M. and Turner, D.C. 1985. *Reactions of house cats during encounters with a strange person: Evidence for two personality types*. Journal of the Delta Society 2, 45-53.
- Mertens, P.A. and Dodman, N.H. 1996. *The diagnosis of behavioral problems in dogs, cats, horses and birds: Characteristics of 323 cases (July 1994 June 1995) 2. Cat, horse, bird*. Kleintierpraxis, Vol.0041, Nr.4, 259.
- Mertens, C. and Turner, D.C. 1988. *Experimental analysis of human-cat interactions during first encounters*. Antrozoös 2, 83-97.
- Morris, D. 1987. *Forstå katten 2*. pp. 103. Oslo: Aventura Forlag.
- Podberscek, A.L. and Blackshaw, J.K. 1988. *Reasons for liking and choosing a cat as a pet*. Australian Veterinary Journal 65, 332-333.
- Poresky, R.H., Hendrix, C., Mosier, J.E. and Samuelson, M.L. 1987. *Children's pets and adults' self-concepts*. J. Psychol. 122(5), 463-469.
- Salmon, P.W. and Salmon, I.M. 1983. *Who owns who? Psychological research into the human-pet bond in Australia*. In Katcher, A.H. and Beck, A.M. (ed.) *New perspectives on our lives with companion animals*. pp. 244-265. Philadelphia: University of Pennsylvania Press.

- Serpell, J. 1986. *Social and attitudinal correlates of pet-ownership in middle childhood* (Abstract). People, Animals and the Environment: Living together. Washington, Renton: Delta Society.
- Serpell, J. 1991. *Beneficial effects of pet ownership on some aspects of human health and behaviour*. Journal of the Royal Society of Medicine 84, 717-720.
- Serpell, J. 1996. *Evidence for an association between pet behaviour and owner attachment levels*. Applied Animal Behaviour Science 47, 49-60.
- Straede, C.M. and Gates, G.R. 1993. *Psychological health in a population of Australian cat owners*. Anthrozoös VI(1), 30-42.
- Taylor, D. 1990. *Katten*. pp. 62. Oslo: Gyldendal Norsk Forlag A/S.
- Templer, D.I., Salter, C.A., Dickey, S. and Baldwin, R. 1981. *The construction of a pet attitude scale*. Psychol. Rec. 31, 343-348.
- Turner, D.C., Feaver, J., Mendl, M. and Bateson, P. 1986. *Variations in domestic cat behaviour towards humans: A paternal effect*. Animal Behaviour 34, 1890-1892.
- Turner, D.C. 1988. *Cat behaviour and the human/cat relationship*. Animalis familiaris, Vol.3, Nr.2, 16-20.
- Turner, D.C. and Stambach-Geering, K. 1990. *Owner assessment and the ethology of human-cat relationships*. In Burger, I. (ed.) 1990. *Pets, benefits and practice*. London: British Veterinary Association Publications.
- Turner, D.C. 1992. *Ethology of Human-Cat Interactions*. Proceedings Symposium Animals and Us, Vienna 5.7.1992.
- Voith, V.L. 1985. *Attachment of people to companion animals*. Veterinary Clinics of North America: Small Animal Practice 15, 289-295.
- Waltham, 1995. *Pets: Cats: Lifestages: Behaviour*.  
<http://www.waltham.com/pets/cats/pcl4.htm.s.2>.
- Westbye, I. 1998. *Forskjeller i atferd mellom tre katteraser. Arvbarhet av noen atferdsegenskaper, og eierens forhold til sin katt*.
- Zasloff, R.L. and Kidd, A.H. 1994. *Attachment to feline companions*. Psychological Reports 74, 747-752.
- Zasloff, R.L. 1996. *Measuring attachment to companion animals: a dog is not a cat is not a bird*. Applied Animal Behaviour Science 47, 43-48.

## Vedlegg 1



## Spørreskjema om forholdet mellom katt og menneske

- Dersom du har mer enn én katt, vær så snill å svare på spørsmålene med hensyn på den katten du har hatt lengst.
- Sett ring rundt det ønskede svaralternativet eller fyll inn på de åpne linjene med tekst.

| Opplysninger om katten |  | Svarkolonne      |
|------------------------|--|------------------|
| 1)                     | Kjønn ( <i>hannkatt = 1, Hunnkatt = 2</i> )  | 1 2              |
| 2)                     | Kattens alder  | .....år .....mnd |
| 3)                     | Kattens rase   | .....            |
| 4)                     | Er katten kastret eller sterilisert? ( <i>ja = 1, nei = 2</i> )<br>Hvis nei, hvorfor ikke? Skriv her:..... | 1 2              |
| 5)                     | Hvor oppholder katten seg vanligvis? ( <i>inne = 1, ute = 2, både inne og ute = 3</i> )                    | 1 2 3            |
| 6)                     | Har katten hatt noen former for helseproblemer? ( <i>ja = 1, nei = 2</i> ) Hvis ja, forklar .....          | 1 2              |
| 7)                     | Dersom svaret på 6) var ja, ble katten behandlet, og i så tilfelle hvordan? Skriv her: .....               |                  |

| Opplysninger om eier |  | Svarkolonne      |
|----------------------|--|------------------|
| 8)                   | Kjønn ( <i>mann = 1, kvinne = 2</i> )  | 1 2              |
| 9)                   | Alder  | .....år          |
| 10)                  | I hvilket av følgende forhold er du for tiden?: ( <i>single = 1, gift/samboer/partner = 2</i> )  | 1 2              |
| 11)                  | Hvordan er ditt nåværende boforhold?: ( <i>bor med partner/ektefelle = 1, bor alene = 2, bor med ubeslektet romkamerat(er) = 3, bor med slektninger = 4, annet:.....</i> )   | 1 2 3 4          |
| 12)                  | Dersom du bor sammen med partner/ektefelle, hvor lenge har dere bodd sammen?   | ..... år.....mnd |
| 13)                  | Er du for tiden i arbeid? ( <i>ja = 1, nei = 2</i> )   | 1 2              |
| 14)                  | Er din ektefelle/partner for tiden i arbeid? ( <i>ja = 1, nei = 2</i> )  | 1 2              |
| 15)                  | Bor det barn sammen med deg/dere? ( <i>ja = 1, nei = 2</i> )   | 1 2              |
| 16)                  | Dersom du svarte ja på 15), oppgi følgende: ant.jenter:.....alder:.....ant.gutter:.....alder:.....   |                  |
| 17)                  | Oppgi ant. voksne som bor i din husstand, inkludert deg selv :   | .....stk.        |
| 18)                  | Oppgi evt. andre kjæledyr som du for tiden holder:( <i>sett evt. antall på linjen foran det aktuelle dyret</i> ) ....katter, ....hunder, ....kaniner, ....fugler, ....hamster, ....marsvin, annet:.....  |                  |
| 19)                  | I hvor mange år av ditt liv har du hatt katt?  | .....år          |
| 20)                  | Hadde familien din katt da du var barn? ( <i>ja = 1, nei = 2</i> )   | 1 2              |
| 21)                  | Hvor lenge har du hatt denne katten?   | .....år.....mnd  |
| 22)                  | Hvorfor anskaffet du deg katten? Ville du f.eks. ha en kamerat til et barn eller annet kjæledyr? Forklar:.....   |                  |
| 22)                  | Hvordan anskaffet du deg denne katten? ( <i>den var en omstreifer = 1, adopterte den fra dyrevernforening/omplussing = 2, kjøpte den av en oppdretter = 3, adopterte den fra venn/familiemedlem = 4, den var en gave fra venn/familiemedlem = 5, den var i et kull fra en katt som allerede fantes i huset = 6</i> ) Annet:..... | 1 2 3 4 5 6      |
| 23)                  | Hvorfor bestemte du deg for å anskaffe denne katten i stedet for et annet kjæledyr? Skriv her:.....  |                  |

|     |   |         |
|-----|---|---------|
| 24) | Dersom du bare kunne hatt en type kjæledyr, hva for et dyr ville du helst anskaffet deg?<br>(hund =1, katt =2, kanin =3, fugl =4) Annet:..... | 1 2 3 4 |
|-----|---|---------|

| Opplysninger m.h.p. forhold mellom eier og katt |  | Svarkolonne    |
|---|--|----------------|
| 25)   | Oppgi 5 grunner for ditt valg av kjæledyr i 24):<br>1).....<br>2).....<br>3).....<br>4).....<br>5).....  |                |
| 26)   | På en skala fra 1 til 10, hvor tilfreds er du med ditt forhold til andre mennesker generelt?<br>(10 =mest tilfreds)  | Svar:.....     |
| 28)   | Dersom du på nåværende tidspunkt har en ektefelle eller partner, hvor tilfreds er du med dette forholdet? (10 =mest tilfreds)  | Svar:.....     |
| 29)   | Hvor mange mennesker kan du stole på og betro deg til?   | Svar:.....stk. |
| 30)   | Svar på følgende påstander basert på ditt nåværende forhold til ektefelle eller partner. Dersom du ikke er involvert i noe forhold på nåværende tidspunkt, prøv å svare med utgangspunkt i tidligere forhold, eller hvordan du tror du ville ha svart dersom du var involvert i et forhold.<br>(Bruk følgende skala når du svarer: sterkt uenig =1, uenig =2, enig =3, helt enig =4) |                |
|   | a) Partneren min gir meg selskap   | 1 2 3 4        |
|   | b) Det å ha en partner gir meg noen å vise omsorg for  | 1 2 3 4        |
|   | c) Jeg liker å gjøre ting sammen med partneren min   | 1 2 3 4        |
|   | d) Partneren min er et fast holdpunkt i livet mitt   | 1 2 3 4        |
|   | e) Partneren min får meg til å føle at det er bruk for meg   | 1 2 3 4        |
|   | f) Partneren min får meg til å leke og le  | 1 2 3 4        |
|   | g) Det å ha en partner gir meg noen å bry meg om   | 1 2 3 4        |
|   | h) Det er godt å være nær partneren min  | 1 2 3 4        |
|   | i) Jeg liker å slappe av sammen med partneren min  | 1 2 3 4        |
|   | j) Partneren min får meg til å føle at noen bryr seg om meg  | 1 2 3 4        |
|   | k) Partneren får meg til å føle at noen stoler på meg  | 1 2 3 4        |
|   | l) Jeg føler meg trygg sammen med partneren min  | 1 2 3 4        |
| 31)   | Har katten din hatt noen av flg. atferder som har bekymret deg?(Du skal kun ta hensyn til hendelser som har funnet sted etter at katten din fylte 6 mnd.)<br>(svært ofte=1, ofte=2, av og til=3, sjelden=4, aldri=5)   |                |
|   | a) Katten gjør fra seg inne (utenfor dokassen).  | 1 2 3 4 5      |
|   | b) Katten urinmarkerer inne.   | 1 2 3 4 5      |
|   | c) Katten tisser/urinerer inne (utenfor dokassen).   | 1 2 3 4 5      |
|   | d) Katten klorer på inventar (f.eks.møbler eller tapeter)  | 1 2 3 4 5      |
|   | e) Katten viser aggressiv biting eller kloring overfor andre mennesker.  | 1 2 3 4 5      |
|   | f) Katten viser aggressiv biting eller kloring overfor deg.  | 1 2 3 4 5      |
|   | g) Katten er aggressiv (f.eks. sloss eller biter) mot andre katter.  | 1 2 3 4 5      |
|   | h) Katten viser angst eller frykt overfor andre katter.  | 1 2 3 4 5      |
|   | i) Katten viser angst eller frykt overfor sterke lyder.  | 1 2 3 4 5      |
|   | j) Katten viser angst eller frykt overfor ukjente mennesker.   | 1 2 3 4 5      |
| 32)   | Dersom katten din har vist atferder som har bekymret deg, hva gjorde du med problemet?<br>Svar:.....   |                |
| 33)   | Nedenfor er det listet opp en del atferder som kan opptre hos katter. Bruk følgende kategorier for å indikere hvor stor grad disse atferdstrekkene har betydning for at du setter pris på katten din.(ingen betydning =1, liten betydning =2, middels betydning =3, stor betydning =4, svært stor betydning =5)  |                |
|   | a) Katten oppsøker deg   | 1 2 3 4 5      |
|   | b) Katten er kjælen  | 1 2 3 4 5      |
|   | c) Kattens personlighet  | 1 2 3 4 5      |
|   | d) Kattens følelsesmessige hengivenhet   | 1 2 3 4 5      |



|     |   |  |   |
|-----|---|--|---|
|     | e) Kattens selvstendige atferd<br>f) Katten reagerer på dine signaler<br>g) Kattens lek<br>h) Kattens vennlighet overfor fremmede<br>i) Kattens tilpasningsdyktighet<br>j) Katten holder andre katter utenfor husstanden borte<br>k) Kattens jakttegenskaper overfor mus/rotter<br>l) Kattens lyder (f.eks. mjauing, maling)<br>m) Kattens intelligens<br>n) Katten klorer på møbler eller annet inventar | 1 2 3 4 5<br>1 2 3 4 5<br>1 2 3 4 5<br>1 2 3 4 5<br>1 2 3 4 5<br>1 2 3 4 5<br>1 2 3 4 5<br>1 2 3 4 5<br>1 2 3 4 5<br>1 2 3 4 5   |   |
| 34) | Hvor ofte opptrer disse atferdene hos katten din? (svært ofte =1, ofte =2, av og til =3, sjelden =4, aldri =5)  | a) Katten din oppsøker deg<br>b) Katten er kjælen<br>c) Katten viser sin personlighet<br>d) Katten viser følelsesmessig hengivenhet<br>e) Katten viser selvstendighet<br>f) Katten reagerer på dine signaler<br>g) Katten er leken<br>h) Katten er vennlig overfor fremmede<br>i) Katten viser sin tilpasningsdyktighet<br>j) Katten holder andre katter utenfor husstanden borte<br>k) Katten jakter på mus/rotter<br>l) Katten gir lyder (f.eks. mjauing, maling)<br>m) Katten viser sin intelligens<br>n) Katten klorer på møbler eller annet inventar    | 1 2 3 4 5<br>1 2 3 4 5<br>1 2 3 4 5<br>1 2 3 4 5<br>1 2 3 4 5<br>1 2 3 4 5<br>1 2 3 4 5<br>1 2 3 4 5<br>1 2 3 4 5<br>1 2 3 4 5<br>1 2 3 4 5<br>1 2 3 4 5<br>1 2 3 4 5<br>1 2 3 4 5<br>1 2 3 4 5 |
| 35) | List opp opptil 5 ting som du liker at katten din gjør: (f.eks. sitter på fanget ditt)  | 1.....<br>2.....<br>3.....<br>4.....<br>5.....   |   |
| 36) | List opp opptil 5 ting du ikke liker at katten din gjør: (f.eks. ødelegger inventar)  | 1.....<br>2.....<br>3.....<br>4.....<br>5.....   |   |
| 37) | Svar på nedenstående påstander v.h.a. følgende skala: sterkt uenig =1, uenig =2, enig =3, helt enig =4.   | a) Katten min gir meg selskap<br>b) Det å ha en katt gir meg noe å vise omsorg for<br>c) Katten min gir meg lystbetont aktivitet<br>d) Katten min er et fast holdpunkt i tilværelsen min<br>e) Katten min får meg til å føle meg nyttig<br>f) Katten gjør at jeg leker og ler<br>g) Å ha en katt gir meg noe å være glad<br>h) Det er godt å ta på katten min<br>i) Jeg liker å se på katten min<br>j) Katten får meg til å føle meg elsket<br>k) Katten får meg til å føle at noen stoler på meg<br>l) Det gir meg en trygghetsfølelse å ha en katt i huset | 1 2 3 4<br>1 2 3 4<br>1 2 3 4<br>1 2 3 4<br>1 2 3 4<br>1 2 3 4<br>1 2 3 4<br>1 2 3 4<br>1 2 3 4<br>1 2 3 4<br>1 2 3 4<br>1 2 3 4  |
| 38) | På en skala fra 1 til 10, hvor sterkt er du knyttet til katten din? (10 = mest knyttet)<br>Svar:.....<br>Forklar:.....  |  |   |

|     |   |           |
|-----|---|-----------|
| 39) | Hva synes du andre mennesker gir deg som du ikke får fra katten din?<br>Svar:.....  |           |
| 40) | Hva synes du katten din gir deg som du ikke kan få fra andre mennesker?<br>Svar:.....   |           |
| 41) | Svar på følgende påstander basert på ditt nåværende forhold til ditt eget barn. Dersom du ikke har noe barn, prøv å svare med utgangspunkt i hvordan du følte det da dine barn var små, eller hvordan du tror du ville ha svart dersom du hadde et. (Bruk følgende skala når du svarer: <i>sterkt uenig =1, uenig =2, enig =3, helt enig =4</i> ) |           |
|     | a) Barnet mitt gir meg selskap  | 1 2 3 4   |
|     | b) Det å ha et barn gir meg noen å vise omsorg for  | 1 2 3 4   |
|     | c) Jeg liker å gjøre ting sammen med barnet mitt  | 1 2 3 4   |
|     | d) Barnet mitt er et fast holdepunkt i livet mitt   | 1 2 3 4   |
|     | e) Barnet mitt får meg til å føle at det er bruk for meg  | 1 2 3 4   |
|     | f) Barnet mitt får meg til å leke og le   | 1 2 3 4   |
|     | g) Det å ha et barn gir meg noen å bry meg om   | 1 2 3 4   |
|     | h) Det er godt å være nær barnet mitt   | 1 2 3 4   |
|     | i) Jeg liker å slappe av sammen med barnet mitt   | 1 2 3 4   |
|     | j) Barnet mitt får meg til å føle at noen bryr seg om meg   | 1 2 3 4   |
|     | k) Barnet mitt får meg til å føle at noen stoler på meg   | 1 2 3 4   |
|     | l) Jeg føler meg trygg sammen med barnet mitt   | 1 2 3 4   |
| 42) | Tror du det vil ha innvirkning på små barns utvikling dersom familien det vokser opp i har en katt? ( <i>ja =1, nei =2</i> )<br>Dersom du svarer ja, på hvilken måte? ( <i>kryss gjerne av på flere alternativer</i> )  | 1 2       |
|     | a) Barnet får større selvtillitt.....   | .....     |
|     | b) Barnet får mindre selvtillitt.....   | .....     |
|     | c) Barnet blir mer utadvendt .....  | .....     |
|     | d) Barnet blir mer innadvendt.....  | .....     |
|     | e) Barnet har en større evne til å vise omsorg senere i livet .....   | .....     |
|     | f) Barnet har en mindre evne til å vise omsorg senere i livet.....  | .....     |
|     | g) Barnet viser mer ansvar senere i livet .....   | .....     |
|     | h) Barnet viser mindre ansvar senere i livet.....   | .....     |
|     | i) Barnet blir mer utsatt for sykdommer (utenom allergier).....   | .....     |
|     | j) Barnet blir mindre utsatt for sykdommer.....   | .....     |
|     | k) Andre virkninger .(spesifiser) .....   | .....     |
| 43) | Hvordan synes du din og katten din sin personlighet passer til hverandre? ( <i>veldig godt =1, godt =2, middels =3, dårlig =4, veldig dårlig =5</i> )   | 1 2 3 4 5 |
| 44) | Dersom det hadde eksistert egne klinikker for atferdsterapi på selskapsdyr i Norge, ville du benyttet deg av disse for å redusere atferdsproblemer hos katten din? ( <i>ja =1, nei =2, vet ikke =3</i> )  | 1 2 3     |
| 45) | Hva synes du er det aller mest negative med å eie en katt?<br>Svar:.....  |           |
| 46) | Hender det at du er bekymret for at noe skal tilstøte katten slik at den dør?<br>( <i>svært ofte =1, ofte =2, av og til =3, sjelden =4, aldri =5</i> )  | 1 2 3 4 5 |

Tusen takk for hjelpen! Husk å sende det utfylte skjemaet i svarkonvoluten snarest mulig.

© NLH, Institutt for husdyrfag v/Bjarne O. Braastad 1997

## Vedlegg 2

Kjære katteeier !

Ås, september 1997

Som en del av cand.scient.-studiet i biologi ved Norges landbrukshøgskole skal jeg utføre en hovedoppgave i etologi, med førsteamanuensis Bjarne O. Braastad som veileder. I denne skal jeg se nærmere på betydningen av å være knyttet til en katt. En liknende undersøkelse er utført i USA, og resultatet av hovedoppgaven vil dermed avdekke om forholdet mellom katt og menneske skiller seg fra tilsvarende forhold i andre land, hvor andre kulturer gjelder. I tillegg vil undersøkelsen gi svar på om katteeiere i Norge er lik en typisk katteeier i USA, hvor man forøvrig er kommet lenger enn Norge i denne forskningen.

Du er enten én blant 800 andre tilfeldig utvalgte medlemmer av Norske Rasekattklubbers Riksforbund (NRR), eller én som har funnet spørreskjemaet på en veterinærklinikk. For å få et pålitelig resultat er jeg helt avhengig av at så mange som mulig tar seg tid til å svare på vedlagte spørreskjema.

Du er sikret full anonymitet i spørreundersøkelsen. Det er ikke nødvendig å oppgi navn og adresse når du svarer. Vi skal imidlertid trekke 5 bokpremier blant dem som sender inn utfylt spørreskjema innen 14 dager etter at brevet er mottatt. Bokpremien er «*Hvorfor oppfører katten min seg slik? En håndbok i atferdsterapi*» av Sarah Heath, utgitt av Aventura Forlag (1995). Hvis du ønsker å delta i denne trekningen, kan du legge ved en lapp med ditt navn og adresse. Lappen blir straks lagt i en egen samlekasse og ikke lagret sammen med svarene. Det er derfor ikke mulig å kople svarene sammen med hvem som svarer.

Opplysninger om f.eks. boforhold og yrke, som det spørres etter, er viktig bakgrunnsmateriale for å tolke de øvrige resultatene. De mer personlige spørsmålene er en meget viktig del av materialet for å kartlegge forholdet mellom katt og menneske.

Ved utfylling av skjemaet skal det settes en ring rundt det ønskede svaralternativet, eller det skal fylles inn med tekst på de åpne linjene. Dersom det skulle oppstå tvil om hva som er ment, oppfordrer jeg deg til å tolke spørsmålet på din måte. Merk da gjerne av i marginen hvordan du har oppfattet spørsmålet. Jeg håper imidlertid at det ikke skal oppstå noen vanskeligheter med å forstå hva det skal svares på i spørsmålene.

Resultatet av spørreundersøkelsen kan få betydning for senere rådgivning og opplysning - ikke bare om gleden, men også om den faktiske nytten av å eie dette utrolige dyret. Derfor håper jeg at du vil ta deg tid til å svare på spørsmålene, og sende dem tilbake til meg, helst innen én uke, i vedlagte svarkonvolutt som er ferdig frankert.

På forhånd takk!

Vennlig hilsen

*Agnethé-Irén Sandem*  
Agnethé-Irén Sandem