

Norges miljø- og biovitenskapelige universitet  
Institutt for landskapsplanlegging

Masteroppgave 2014  
30 stp

# LANDSKAP SOM MINNESTED: BEISFJORD

## En studie av Beisfjordlandskapets utvikling fra fangeleir til minnested

LANDSCAPE AS MEMORIAL: BEISFJORD  
A Study of the Beisfjord Landscape's Development  
from Prison Camp to Memorial

Linnea Kvinge Karlsen

## BIBLIOTEKSIDE

---

**Tittel:** Landskap som minnested: Beisfjord

En studie av Beisfjordlandskapets utvikling fra fangeleir til minnested

**Title:** Landscape as Memorial: Beisfjord

A Study of the Beisfjord Landscape's Development from Prison Camp to Memorial

**Forfatter:** Linnea Kvinge Karlsen

**Sideantall:** 120 s.

**Utgivelsesdato:** 15.05.2014

**Utgiver:** Norges miljø- og biovitenskapelige universitet, Ås

**Emneord:**

Minnesteder, landskap, fangeleir, Beisfjord, andre verdenskrig, Norge, landskapsarkitektur, historie, utvikling

**Keywords:**

Memorials, landscape, prison camp, Second World War, Norway, landscape architecture, history, development

# Landskap som minnested: Beisfjord

En studie av Beisfjordlandskapetets utvikling fra fangeleir til minnested

Masteroppgave i landskapsarkitektur

Norges miljø- og biovitenskapelige universitet våren 2014

Linnea Kvinge Karlsen

## FORORD

---

Denne masteroppgaven markerer slutten på et fem år langt studium i landskapsarkitektur ved Norges miljø- og biovitenskapelige universitet. Oppgaven er skrevet i løpet av våren 2014 og utgjør 30 studiepoeng.

Oppgaven er en studie av Beisfjordlandskapets utvikling fra fangeleir til minnested. Ideen om å skrive en oppgave om Beisfjord fikk jeg gjennom professor ved institutt for landskapsplanlegging på NMBU, Annegreth Dietze-Shirdewahn. I mange år tenkte jeg på et forslag til masteroppgave som omhandlet fangeleiren på Falstad, men da min tur kom til å velge tema, var mye allerede blitt gjort i forbindelse med Falstad. Da Beisfjord i stedet ble foreslått som oppgaveområde, ble jeg interessert fra første stund. Jeg vil gjerne takke Annegreth for å ha introdusert meg for dette oppgavetemaet og for å ha hjulpet meg på veien.

Jeg vil også gjerne takke:

- Veileder Karsten Jørgensen, professor ved institutt for landskapsplanlegging på NMBU.
- Michael Stokke, forsker ved Narviksenteret.
- Øvrige ansatte ved Narviksenteret.
- Andre som har vært behjelpelige.
- Familie og venner for støtte og oppmuntring.
- Mormor og morfar i Narvik for kost, losji og koselige stunder i nord.

Til slutt vil jeg rette en stor takk til øvrige lærere jeg har hatt, medstudenter og nære venner jeg har fått gjennom fire år på Ås og et års utveksling på University of Minnesota.

Ås, 15. mai 2014

Linnea Kvinge Karlsen

## SAMMENDRAG

---

Denne masteroppgaven omhandler Beisfjord som landskap og minnested.

Beisfjord i Nordland var åsted for den verste og mest brutale fangeleiren i Norge under andre verdenskrig. I perioden 1942-1945 var det både jugoslaviske og sovjetiske fanger i leiren. I ettertid er det blitt etablert et minnested, men stedet formidler ikke historien godt nok.

Oppgavens hovedproblemstilling går ut på hvordan Beisfjordlandskapet har utviklet seg fra tiden før fangeleiren ble etablert og fram til i dag. En underproblemstilling til dette spør hvordan Beisfjord kan og bør utvikles som minnested.

Første del av oppgaven er en introduksjon. Deretter presenteres en teoridel om minnekultur og minnesteder, og så en hoveddel som gjennomgår informasjon fra fangeleirtiden og frem til i dag. Den fjerde delen omhandler tanker for videre utvikling av minnestedet, mens den femte delen er en avslutning på oppgaven.

Beisfjord har utviklet seg fra å være en liten og fredelig bygd til å bli åsted for en fangeleir preget av sykdom, vold og død. Fangene “levde” i landskapet. Det samme landskapet omkranser minnestedet i dag.

Fortsatt finnes det autentiske spor fra fangeleirtiden. Disse ligger hovedsakelig innimellom bebyggelsen som i dag finnes i området. Sporene beviser realiteten og knytter fortiden sterkere til nåtid og fremtid.

Bevisstheten rundt funksjoner i leiren, historier og deres tilknytning til landskapet forsterker mulighetene for å utvikle et mer formidlende minnested. Sentrale deler av leiren var veiene, appellplassen, brakkene, vakttårnene og leirgrensen. Samtidig knyttet leiren seg sterkt til kommandantboligen, gravene som ble etablert, elven og annen omkringliggende natur.

Den delen av leiren hvor fangene bodde opptok omtrentlig halve leirområdet. Denne delen lå på det området som i dag er en åpen grusplass (tidl. idrettsplass). Her står man friere til å kunne gjøre noe mer ut av minnestedet.

## ABSTRACT

---

This master thesis is about Beisfjord as a landscape and a memorial.

Beisfjord in Nordland was the site of the worst and most brutal prison camp in Norway during World War II. In the period of 1942-1945 there were both Yugoslav and Soviet prisoners in the camp. In retrospect, a simple memorial has been made, but it does not convey the story well enough.

The main question of the thesis is how the Beisfjord landscape has evolved from the days before the camp was established to the present. A sub question to this asks how Beisfjord can and should be developed as a memorial.

The first part of the thesis is an introduction. Then, a theoretical part about memory culture and different memorials is presented. The main part about the landscape’s development from the prison camp period until the present follows. The fourth part of the thesis deals with thoughts on further development of the memorial, while the fifth part concludes the work.

Beisfjord has evolved from being a small and peaceful village to becoming the site of a horrific prison camp. The prisoners “lived” in the landscape. The same landscape surrounds the memorial today .

There are still authentic traces from the prison camp period. These are mainly located in between the residential houses that currently exist in the area . The traces prove the reality of history and relate the past to present and future.

Awareness of the functions that existed within the prison camp, the stories and their connection to the landscape enhances the possibilities of developing a more communicative memorial. Key features of the camp were the roads, “the square”, the barracks, the guarding towers and the fences around the camp. The camp was also strongly linked to the hut where the camp commander lived, the graves around the camp, the river and other surrounding nature elements.

The part of the camp where the prisoners lived occupied approximately one half of the camp area. This part was in the area that today is an empty space (former sports field). Here, there is great potential to make something more out of the memorial.

# INNHold

---

Forord

Sammendrag/Abstract

## **1 INTRODUKSJON..... s. 12**

Innledning.....	s. 14
Problemstilling.....	s. 16
Mål.....	s. 16
Avgrensning.....	s. 17
Metode.....	s. 18
Oppgavens oppbygning.....	s. 19
Kildebruk.....	s. 20
Begreper.....	s. 23

## **2 TEORI..... s. 24**

Minnekultur.....	s. 26
Minnekultur - historikk.....	s. 28
Monumentet og minnestedet.....	s. 31
Minnesteder etter fangeleirer.....	s. 32

## **3 BEISFJORDLANDSKAPETS UTVIKLING..... s. 36**

Introduksjon.....	s. 38
Beisfjord før krigen.....	s. 38
Fangeleirer i Norge.....	s. 39
De to fangeleirperiodene.....	s. 40
Historisk tidslinje.....	s. 42
Livet i leiren.....	s. 46
De jugoslaviske fangene 1942.....	s. 46
De sovjetiske fangene 1942-45.....	s. 50

Leirens form.....	s. 52
Omfang og funksjoner.....	s. 54
Vakttårnene.....	s. 58
Brakkene- antall og plassering.....	s. 60
Brakkene- størrelse.....	s. 64
Veier.....	s. 68
Appellplassen.....	s. 71
Forholdet til omgivelsene.....	s. 72
Kommandantboligen.....	s. 72
Vegetasjon.....	s. 74
Elven.....	s. 77
De bestandige omgivelsene- fjellene.....	s. 78
Kart over fangeleiren for de jugoslaviske fangene - juni 1942.....	s. 82
Kart over fangeleiren for de sovjetiske fangene- mai 1945.....	s. 84
Leiren i forhold til dagens situasjon.....	s. 86
Etter krigen- et landskap i endring.....	s. 88
Minnestedet utvikles.....	s. 88
Dagens situasjon.....	s. 90
Minnestedet.....	s. 90
Rester fra fangeleirtiden.....	s. 96

## **4 MINNESTEDET - TANKER OM VIDERE UTVIKLING..... s. 100**

Minnested- areal.....	s. 102
Beisfjord som minnested.....	s. 104

## **5 AVSLUTNING..... s. 108**

Refleksjon.....	s. 110
Kildeliste.....	s. 112
Figurliste.....	s. 116



Figur 1.1

## 1 INTRODUKSJON

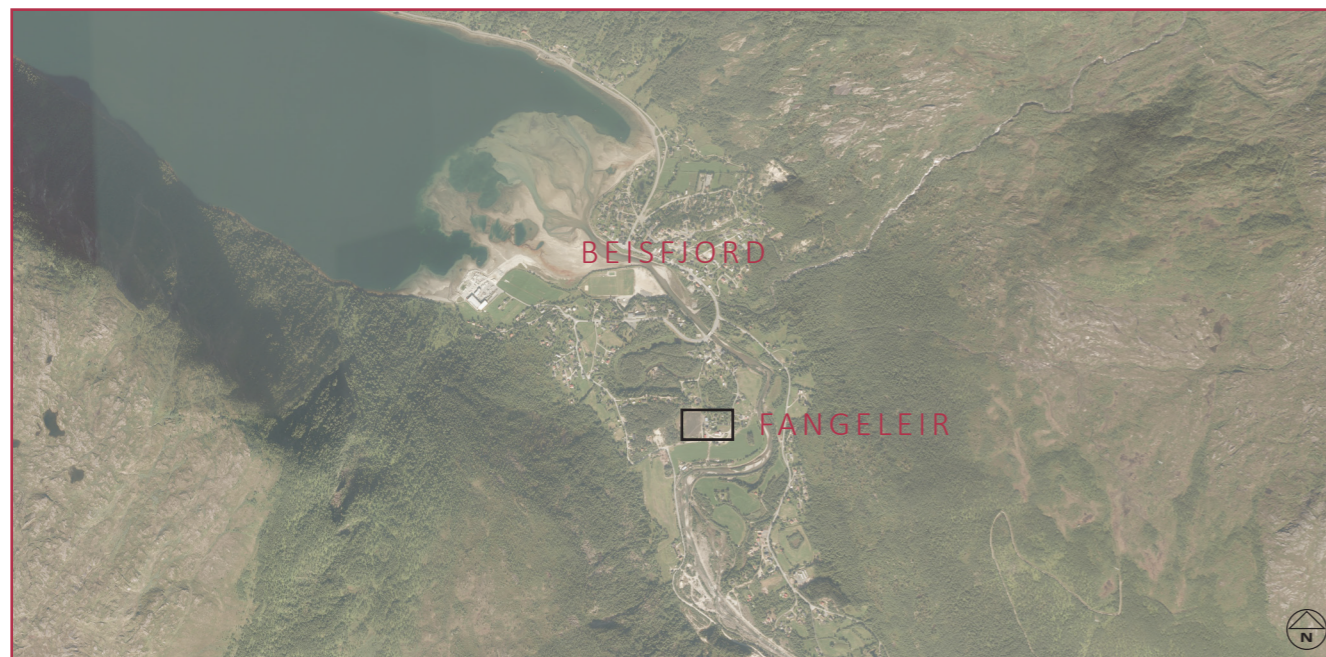
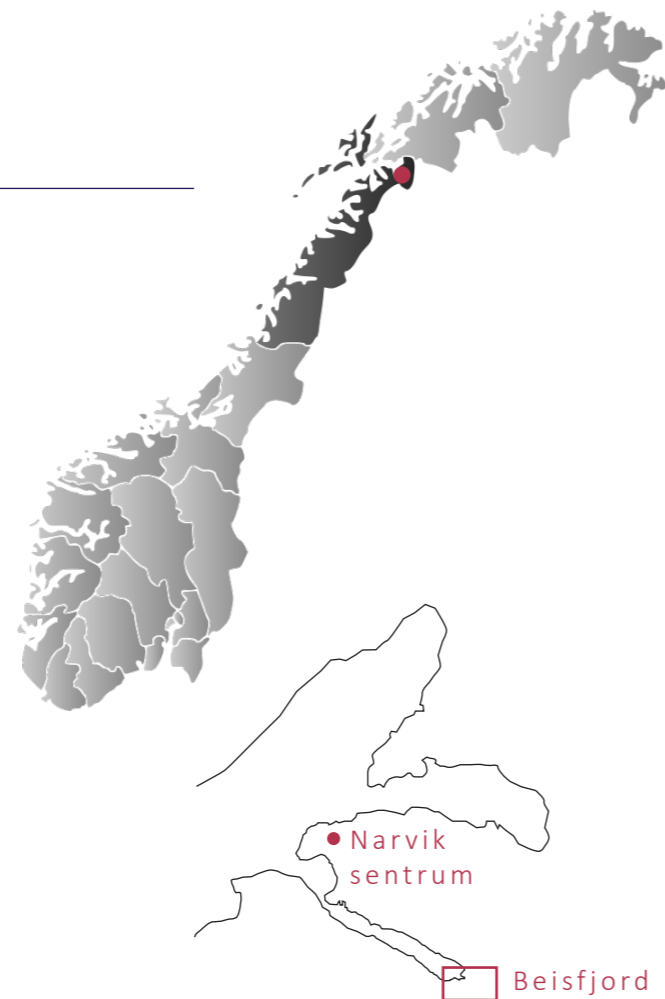
---

*I denne delen introduseres oppgaven med bakgrunn for valg av tema, oppgaveområde og problemstilling. Deretter gjøres det rede for avgrensning og bruk av metode, samt kildebruk, oppbygning og forklaring på sentrale begreper.*

## INNLEDNING

Denne masteroppgaven omhandler Beisfjord, som ligger i Nordland, cirka 13 kilometer utenfor Narvik sentrum. Under andre verdenskrig i perioden 1942-1945 hadde tyskerne en fangeleir i Beisfjord, som i første periode var SS-styrt og hadde jugoslaviske fanger og i andre periode var styrt av det tyske militæret Wehrmacht og hadde sovjetiske fanger.

Fangeleiren i Beisfjord var opprinnelig ment til å fungere som en leir i tilknytning til arbeid på veien som skulle gå over Bjørnefjell mellom Kiruna i Sverige og Narvik, men endte med å ta livet av 748 jugoslaviske fanger og 305 sovjetiske fanger. Av alle leirene som fantes i Norge under okkupasjonstiden, var denne den verste og mest brutale. I dag er det lite ved stedet



Figur 1.2 // Øverst: Beisfjord på Norgeskartet  
Figur 1.3 // I midten: Narvik og Beisfjord  
Figur 1.4 // Nederst: Fangeleirområdet

som formidler denne historien. Det er opparbeidet et minnested med to minnestøtter og et ortodokst kors, samt en mur av elvestein bygd av tyske ungdommer på 70-tallet.

De siste årene har det blitt avdekket flere detaljer ved historien til Beisfjord. Vi vet i dag navnet på alle de som var i leiren, hvilket yrke de hadde og hvor de kom fra. Oppsamlede dokumenter med beretninger fra både fanger og naboer i Beisfjord har også avdekket detaljene rundt hendelsene under fangeleirtiden. Det fysiske landskapets utvikling er derimot ikke blitt tilstrekkelig kartlagt. Det finnes bilder, tekstmateriale og kart som samlet sett forteller hvordan Beisfjordlandskapet har utviklet seg gjennom tiden. Hvor lå leiren i forhold til dagens topografi? Hva var Beisfjord før fangeleirtiden og hvordan har stedet vokst videre i ettertid?

Narviksenteret har i de siste ti årene arbeidet mot å etablere et verdig og mer formidlende minnested. Narviksenteret har en praktisk tilnærming til minnestedet Beisfjord. De ønsker at det skal skje forbedringer med stedet snart.

I arbeidet med å utarbeide et verdig og mer formidlende minnested, mener jeg det er essensielt å ha gjort en grundig kartlegging av landskapets utvikling først. Landskapet må ses i sammenheng med den detaljerte historien som allerede er kjent, slik at man får det fulle perspektiv på hvordan minnestedet bør utvikles videre.

I denne oppgaven vil jeg gjennom undersøkelser av minnekultur og minnesteder og kartlegging av landskapets utvikling danne en forståelse for stedet som et minnelandskap, og søker at det munner ut i noen veiledende prinsipper for hvordan Beisfjord bør utvikles som minnested. Mitt arbeid må derfor ses på som et viktig ledd i arbeidet før realiseringen av et fornyet anlegg.

Tematikken minnekultur/minnesteder er en relativt smal del av landskapsarkitekturen som fagfelt, men det gjør den ikke mindre viktig og interessant. Hvordan vi minnes hendelser gjennom det fysiske landskapet forteller noe om samfunnsutviklingen og hvordan mennesker går videre etter blant annet tragiske hendelser.

Nesten 70 år er gått siden fangeleiren i Beisfjord endte, og tiden er moden for en fornyet minneprosess som tar stedet på alvor. Selv om hendelsene som skjedde under andre verdenskrig kan virke langt tilbake i tid for den yngre generasjon, er det egentlig ikke så lenge siden. Historien har ofte en tendens til å gjenta seg.

Vi må fortsatt ikke glemme hva som skjedde under andre verdenskrig, for et av målene med minnestedene må vel være at historien ikke gjentar seg. Kan den det?



---

## PROBLEMSTILLING

Hovedproblemstillingen jeg har arbeidet ut ifra har vært:

*Hvordan har Beisfjordlandskapet utviklet seg fra tiden før fangeleiren ble etablert og fram til i dag.*

En underproblemstilling til dette har vært:

*Hvordan kan og bør Beisfjord utvikles som minnested?*

Hoveddelen i oppgaven handler om å danne seg en forståelse av hvordan landskapet har utviklet seg. Det er et historisk arbeide som innebærer å innhente mest mulig informasjon om stedet og om fangeleiren. Problemstillingen omhandler også hvordan stedet kan tolkes slik det fremstår i dag. I dette arbeidet og for å kunne svare på underproblemstillingen, har teori om minnekultur og minnesteder vært viktig.

## MÅL

For å kunne svare på problemstillingene satte jeg meg flere mindre mål for oppgaven:

- Lære om minnekultur, tolkning og utforming av minnesteder
- Lære om Beisfjords historie
- Beskrive Beisfjordlandskapets utvikling på en klar og ryddig måte
- Lage to kart som viser leiren i de to periodene det var fangeleir i Beisfjord
- Ende opp med noen prinsipielle synspunkter for videre utvikling av minnestedet.

## AVGRENSNING

### Tematisk

Tidlig i arbeidet tok jeg avgjørelsen å gjøre denne oppgaven til en forskningsoppgave og ikke en prosjekteringsoppgave for minnestedet. Dette har bakgrunn i et behov for å sette meg inn i en tematikk som har vært helt ny for meg, i tillegg til å kunne prioritere å gjøre et grundig forskningsarbeid som gir gode svar på problemstillingene.

### Fysisk

Jeg har konsentrert meg om området hvor fangeleiren lå, samt dens omgivelser.

Arbeidet kunne ha handlet om å se på flere fangeleire i sammenheng, da leirene ofte fungerte slik at fangene ble flyttet hit og dit ettersom hvor arbeidskraft en trengtes. Leiren i Beisfjord var nært knyttet til leiren Øvre Jernvann på Bjørnefjell mot svenskegrensen, og flere av fangene fra Beisfjord døde der. For ikke å ta på meg for store mengder arbeid, har jeg konsentrert meg om Beisfjordleiren.

## METODE

---

Metoden jeg har benyttet meg kan deles inn i noen viktige punkter:

### 1. Litteraturstudie

Der er gjennomført et litteraturstudie av minnekultur generelt og om historien til Beisfjord. Mye av materialet er utarbeidet av forsker ved Narviksenteret, Michael Stokke. Boken "Beisfjordtragedien" av Ljubo Mladjenović har også vært en viktig kilde.

### 2. Forarbeid til feltarbeid

På forhånd av reisen til Narvik og Beisfjord måtte jeg studere bildemateriale som allerede fantes for å vite nærmere hva jeg skulle se etter og ta bilde av. En del av forarbeidet har også vært samtaler med ansatte fra Narviksenteret.

### 3. Feltarbeid

Det er gjennomført to befaringer til oppgaveområdet, der den første innebar omvisning av Svein Tore Aspelund sammen med flere fra Narviksenteret.

Andre befarings ble gjennomført alene. Det ble tatt bilder fra like ståsteder som flere av de gamle bildene, der det var mulig. Restene av fangeleiren som finnes i dag ble også undersøkt. Begge befaringsene ble gjennomført i februar 2014.

### 4. Bearbeiding av informasjon

Det er blitt gjort en oppsamling og nøye gjennomgang av bilder, kart og ulike skriftlige dokumenter.

### 5. Syntese

Bearbeidingen av den informasjonen jeg har fått ender opp i et forslag til hvordan jeg har kommet fram til at fangeleiren så ut i 1942 og 1945, og dette blir sammenliknet med dagens situasjon.

### 6. Løsning

Tanker om videre utvikling av minnesteedet presenteres på slutten som et resultat av de tidligere delene. Dette er en subjektiv vurdering.

## OPPGAVENS OPPBYGNING

---

Oppgaven er delt inn i fem deler.

**Del 1** er en introduksjon av oppgaven med innledning av oppgaven og bakgrunn for valg av tematikk og oppgaveområde. Denne delen gir grunnleggende informasjon om oppgaven og dens oppbygning.

**Del 2** er et teorigapittel hvor minnekultur som tematikk presenteres. Teorien omhandler hvordan man tolker minnesteedet, trender i tiden, samt eksempler på ulike typer minnesteedet og hvordan sammenlignbare leirer fremstår som minnesteedet i dag.

**Del 3** tar for seg Beisfjordlandskapetets utvikling. Stedet presenteres i sammenheng med historien, og prosessen med bearbeidelse av kilder presenteres etter hvert.

**Del 4** tar utgangspunkt i teorikunnskapen fra del 2 og forståelsen av Beisfjord som er dannet gjennom del 3. Her presenteres tanker for videre utvikling av minnesteedet.

**Del 5** er en avslutning av oppgaven med en kort refleksjon av arbeidet.

Til slutt finnes en kildeliste med kilder brukt i oppgaven, samt en figurliste.

### Litteratur

Gjennomgang av ulik litteratur har vært en viktig del av kildebruken for å tilegne meg en grunnleggende forståelse for tematikken. I tillegg har bøker og artikler om hendelsene i Beisfjord vært en del av faktagrunnlaget som har blitt vurdert opp mot annen type visuell dokumentasjon.

Litteraturen jeg har brukt som utgangspunkt har jeg funnet ved hjelp av google-søk, søk i bibliotekdatabaser og ved å titte i tidligere masteroppgaver. Min veileder Karsten Jørgensen har også tipset meg om flere av bøkene. Det er hovedsakelig brukt bøker, men også internettsider, artikler og tidsskrifter.

### Flyfoto, se figur 3.24

Ved hjelp av Michael Stokke, forsker ved Narviksenteret, har jeg fått tatt i et flyfoto tatt av britene noen dager før de første fangene ankom Beisfjord. Dette flyfotoet har vært grunnleggende i arbeidet med å finne ut av fangeleirens nøyaktige plassering i dagens kart. Flyfotoet er sikkerhetsstemplet og kan dermed ikke offentliggjøres. Jeg har derfor måttet tegne av den informasjonen bildet viser.

### Rester

Det finnes i dag rester fra fangeleiren. Disse er registrert med koordinater og er brukt som viktig sammenlikningsgrunnlag til de andre kildene.

### Hukommelsestegning fra rettsak i 1948, se figur 3.26

Tegningen har ikke nøyaktig målestokk, men viser funksjonen til de ulike områdene og brakkene. Gir et inntrykk av livet i leiren, hvordan menneskene tok i bruk omgivelsene. Siden det er en hukommelsestegning er det vanskelig å basere seg totalt på denne. Det finnes en grad av usikkerhet. Tegningen fungerer fint for å illustrere funksjon, men ser ikke ut til å stemme helt med antall bygg og størrelser.

### Bilder

Det som er funnet av tilgjengelig bildemateriale har blitt nøye gjennomgått og sammenliknet med bilder tatt av dagens situasjon. Til tider har det vært vanskelig å trekke ut detaljert informasjon fra bildene, da de har hatt varierende kvalitet og det har vært manglende bilder fra enkelte vinkler.

De fleste av fotografiene er tatt ved krigens slutt, og representerer således leiren hovedsakelig fra den siste perioden, da det var sovjetiske fanger der.

### Tegninger

Gamle tegninger laget av tyskerne for standardbrakker er brukt for å finne størrelsen på de ulike brakkene. Disse er vurdert opp mot flyfotoet og fotografiene.

### Feilkilder

Unøyaktighet i bilder, mangel på nøyaktige kart.

## BEGREPER

---

### **Minne**

En forklaring av begrepet “minne” gis i teorikapittelet på side 26.

### **Minnested og minnesmerke**

Jeg har valgt å bruke ordet minneste som gjennomgående i denne oppgaven. Det gjør jeg fordi det er et ord som inkluderer et bredt spekter av ulike typer fysiske minner. Når man snakker om et minnesmerke, assosieres dette ofte med et monument eller en skulptur som er varig plassert i et rom. Minneste som begrep er mer dekkende fordi det inkluderer både eventuelle minnesmerker, men også selve landskapet og rommet rundt. Minnet blir satt inn i en større sammenheng. For mer utdypende forklaring av begrepene se side 31.

### **Landskap**

I følge den Europeiske Landskapskonvensjonen er et landskap *“et område, slik folk oppfatter det, hvis særpreget er et resultat av påvirkning fra og samspill mellom naturlige og/eller menneskelige faktorer”*. (Kommunal- og moderniseringsdepartementet u.å.). Når jeg i oppgaven benytter ordet “landskap” er det denne definisjonen jeg forholder meg til.



Figur 2.1.

## 2 TEORI

---

*I denne delen presenteres minnekultur sett i en større og historisk kontekst. Videre beskrives trender i tiden, tolkning av minnesteder og minnstedseksempler.*

Å minnes, for eksempel personer, steder og hendelser, har alltid vært en viktig del av menneskelig kultur. Gamle funn etter begravelser er sporet helt tilbake til første del av Steinalderen (Solberg 2012). Denne minnekulturen forteller om mennesket som et tenkende vesen som forholder seg til fortiden, i tillegg til nåtid og framtid, og hvor minnet er en essensiell del av hvordan vi opplever verden. Minnet er i seg selv ingen reproduksjon av verden. Det er et uttrykk for hva vi husker og hva vi vil huske. Det vil si hvordan vi har bearbeidet en opplevelse og hvilke oppfatninger vi har av virkeligheten (Kyvik & Østigård 2007, s. 38).



Figur 2.2 // Minnet

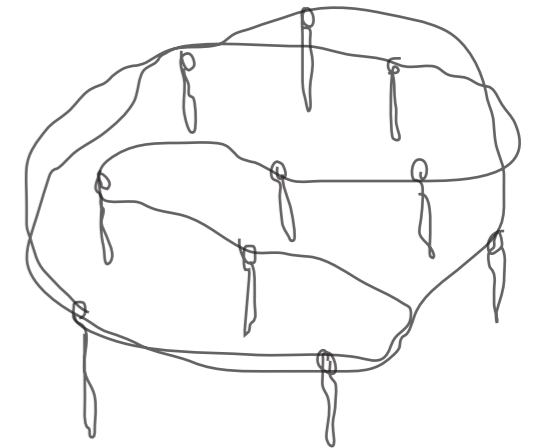
Det materielle spiller en viktig rolle for hvordan vi minnes. Et minne kan leve videre uten materielle minner, men de materielle minnene kan forsterke minnet og vise nye sider av historien. De materielle minnene blir også viktigere ettersom tiden går. Avstand i tid kan skape glemsel og fysisk forandring, og etter hvert som nye generasjoner fødes, dør individer som hadde en direkte tilknytning til hendelsen. Minnsteder er spesielt viktige fordi de gir minnet en materiell struktur og knytter det til et konkret rom. De har betydning for å informere, lære og forsonne mennesker med fortiden (Wasserman 1998, s. 43-44).

Harvey og Schein uttrykker at minnstedene har en normativ makt ved at de reflekterer og reproducerer sosiale ideer om fortiden og slik sett er med på å forme fremtiden (Harvey & Schein i Dwyer & Alderman 2008, s. 167). Flere andre forskere, slik som Doss, Maddrell, Sidaway, Nelson og Olin, påpeker også hvordan minnsteder skaper stedsidentitet og knytter seg til følelsen av tilhørighet og idealer i samfunnet. (Doss 2010, Maddrell & Sidaway 2010, Nelson & Olin 2003). Minnstedene forteller både om en tid da det som minnes skjedde, men også om den tiden og de idealene som lå bak da minnstedet ble til.

Minnstedene og det som finnes av materielle rester, hvordan de bearbeides og hvordan de vises frem er etterfølgende produkter av enkeltindividers minner og hva som er sosialt definert som minneverdig og særegent (Dwyer & Alderman 2008, s. 167). Forskere

ved Universitetet i Bergen, Kyvik og Østigård, skriver i sin artikkel om kollektiv hukommelse og glemsel at «gjennom bevaring, representasjon, og rekonstruksjon av fortidig, arkeologisk materiell kultur som artefakter, monumenter og kulturelle landskap, minnes og gjenskapes utvalgte aspekter ved forhistorien, mens andre underkommuniseres, maskeres og glemmes» (Kyvik & Østigård 2007, s. 39).

Minnstedene er med på å forme det kollektive minnet, som kan beskrives som en samlebetegnelse for de minner som skapes i et samfunn, i enkeltindividene. Når minnstedet først eksisterer, fortsetter minnene som har sprunget ut av stedet å leve sitt eget liv. Med dette menes at minnstedet i seg selv kan tolkes på ulike måter og gis nye meninger som ikke nødvendigvis samsvarer med de meningene som skaperne av minnstedet hadde som intensjon å gi. Hvilken betydning minnstedet får videre avgjøres av hvilke minner menneskene tar med seg og hvordan de former sine liv i ettertid.



Figur 2.3 // Kollektivt minne

### Landskap og samfunn

Landskapet har utviklet seg i takt med utviklingen av samfunnet. Det landskapet vi omgir oss med i dag er et resultat av hvordan samfunnet «har valgt» å minnes forhistorien og hvordan naturen har bearbeidet de spor av forhistorien som finnes i landskapet.

«... because landscapes have a temporal dimension, altering with time, they can be read as palimpsests, documents in which nature's own powerful dynamic and the changing intentions of human beings over the years inscribe a historical record» (Rogers 2001, s. 20).

Gjennom historien har mennesker uttrykt kulturelle verdier, trosretninger og makt i deres bruk og forming av landskapet (Rogers 2001, s. 20-21). Grekerne bygde templer for å hedre og minnes sine guder, og romerne uttrykte blant annet makt og seirer gjennom lignende klassiske monumenter. Slik oppstod de første triumfbuene (Wikipedia 2013- a).



Figur 2.4 // Parthenon-tempelet i Aten

### Monumentalitet

I ettertid av byggingen av Ludvig 14.'s Versailles og tilhørende hage, omkring 1660 og utover, oppstod en internasjonal modell for utforming av moderne byer, hvor monumenter stod sentralt som fokuspunkter i enden av store, brede akser (Rogers 2001, s. 22). Monumentale byer ble sett på som et ideal fram mot begynnelsen av 1900-tallet. Etter modell fra Paris ble blant annet monumentale Washington D.C. bygget med Washington-monumentet som viktigste landemerke.

Oppbyggingen av Washington D.C bærer også preg av at minnekulturen ble en viktig del av landskapsarkitekturen på slutten av 1800-tallet. Det skjedde en endring i synet på landskapet, en overgang fra «the literary and political» til «the patriotic and personal» (Rogers 2001, s. 23). Fremfor å hedre konger og Guder, ble hagen en arena for å hedre nasjonale



Figur 2.5 // Monumentale Washington D.C.

helter og et sted for å minnes de døde (Rogers 2001, s. 23). Dette gjør seg synlig i Washingtons skulpturer av helter som symbolisme for krigsovertak og nasjonalfølelse.

### Demokratisering - fra monument til landskap

Som en konsekvens av et stadig mer demokratisert samfunn utover 1900-tallet, skjedde det en demokratisering av landskapet. I følge Savage (2009, s.14) oppstod det et moderne skifte fra «ground» til «space». Mennesket skulle ikke lenger bare være en tilskuer av omgivelsene, men en deltaker i rommet. Dette moderne skiftet gjorde seg også gjeldende i utformingen av minnesteder. Byggingen av Vietnam Veterans Memorial i Washington D.C. i 1989 ses på som et avgjørende prosjekt i endringen av hvordan minnesteder skulle utformes. Der andre minnesteder i D.C. preges av heltestatuer, grandiose monumenter og tydelige budskap, representerer Vietnam Veterans Memorial en enkelhet. Minnstedet er ment til å være et anti-monument, en skjæring i landskapet som åpner for individers tolkning og aktiv deltakelse (Savage 2009, s.14). I skjæringen er det satt inn to sorte vegger med innrisset navn på alle de omkomne amerikanerne i Vietnamkrigen.

I moderne minnelandskap er rommet i seg selv viktig. Det snakkes nå nesten utelukkende om dannelse av minnesteder fremfor minnesmerker. Dette ser vi for eksempel gjennom utformingen av Ground Zero i New York etter terrorangrepet 11. september 2001,



Figur 2.6 // Vietnam Veterans Memorial

hvor det har blitt dannet en minnepark for refleksjon, kalt «Reflecting Absence» (Arad & Walker, u.å.). Også i Norge i etterkant av terrorangrepet den 22. juli 2011 ser vi at markeringen av hendelsen forventes å være noe mer enn et monument (Minnesteder etter 22. juli, u.å.).

Nasjonale minnesteder skal være rom for opplevelse og emosjonelle erfaringer. Vi skal lære noe av hendelsen gjennom aktiv deltakelse i minnstedet. I moderne kunst og arkitektur uttrykkes dette gjerne gjennom minimalisme og abstraksjon fremfor virkelighetstroe figurer og direkte meninger. Forfatter av boken «Memorial Mania», Erika Doss, skriver at minimalismen ses på som den eneste passende stilen for dagens minnesteder blant mange kunstnere (Doss 2010, s. 123). Minimalismens teatraliske fremtoning har en spesiell evne til å bringe frem følelser i

mennesker. Problemet med minimalismen oppstår når det ikke finnes supplerende historier, bilder og fysiske landskap i andre former. Det minimalistiske uttrykket er avhengig av at menneskene knytter det de opplever til faktiske minner, til noe konkret. Hvis ikke, blir det stående som uten mening.

#### **Minnemani og «Dark Tourism»**

Doss skriver i sin bok "Memorial Mania" at mennesker i dag er besatte av historie og tilhørighet. Gjennom sin vurdering av minnekultur i USA beskriver hun det hun kaller for en minnemani. Denne manien forklarer hun gjennom en florerende av antall minnesteder. For hver minste lille hendelse oppstår det et minnested. (Doss 2010). Doss møter også kritikk for sin karakterisering basert på kun en håndfull minnesteder og der manien ikke blir vurdert i en historisk kontekst (Maddrell & Sidaway 2010, s. 184).

I Norge tror jeg ikke vi kan si at samfunnet preges av en minnemani. Men det skal sies at det har vært en økning i antall spontane minnesmerker etter alvorlige hendelser. I ettertid av 22. juli og debatten rundt et nasjonalt minnested har det oppstått en stor interesse for både lokalisering, uttrykk og meningen bak minnestedet, både nasjonalt og internasjonalt.

Mennesker reiser over store avstander med mål om å lære om forhistorien. Steder av groteske hendelser, slik som konsentrasjonsleirene, trekker for eksempel mange mennesker. Dette kan beskrives med begrepet

*"Dark tourism"* som er brukt om turisme der folk reiser for å oppleve død og tragedie. Ønsket er å kunne føle grusomhetene på kroppen. (Coldwell 2013)

Davis og Bowring beskriver globaliseringen, den økende tilgangen på informasjon og reising, som en utfordring for måten man lager minnesteder. Der man tidligere har fokusert på nasjonens forhold til minnet og hvordan én kultur skal bearbeide minnet, står man nå overfor et større utvalg av mennesker fra ulike kulturer. (Davis & Bowring 2011)

## MONUMENTET OG MINNESTEDET

---

Monumenter og minnesteder skiller seg fra hverandre. Mens monumenter tradisjonelt sett har blitt mer brukt tidligere, har minnesteder i form av et videre begrep blitt mer vanlig de senere årene. Minnesteder behandler en større kontekst og sammenheng enn et monument. Et monument kan være en type minnested, men et minnested trenger ikke å være eller inneholde et monument.

Et typisk monument er en figurativ skulptur eller en type bauta. Monumentet i sin fysiske utforming bringer med seg en tidløshet og en bestandighet. I menneskelig tidsforståelse er de gjerne av varige materialer som stein eller metall. Dette gjør monumentet sammenliknbart med fjell eller urgamle trær. (s. 6-7 Savage).

En tolkning av monumentet er at det er gjenstand for en avslutning. Gjennom sin bestandighet i form, åpner det ikke for endring. Derimot, et minnested som i større grad tar med seg hele rommet er gjenstand for videre utvikling (Savage s. 21). En av utfordringene med monumenter for å minnes en fortid er den ofte symbolske betydningen. Monumentet representerer samfunn og idealer i den tiden det ble satt opp. Ettersom samfunnet utvikler seg, står monumentet igjen i den samme form, men kan ha blitt gitt nye betydninger. Nelson og Olin skriver i sin bok, "Monuments and Memory", at *"because a monument can achieve a powerful symbolic agency, to damage it, much less to obliterate it, constitutes a personal*

*and communal violation with serious consequences"* (Nelson & Olin 2003, s.3-4). I nyere tankegang om minnet som en prosess i stadig utvikling, er større landskapsrom bedre egnet til å håndtere fremtiden.



## MINNESTEDER ETTER FANGELEIRER

I internasjonal sammenheng fantes det flere fangeleirer, både konsentrasjonsleirer og rene utryddelsesleirer, som har blitt viktige minnesteder i ettertiden av andre verdenskrig. De fleste av disse fokuserer på Holocaust, det vil si tyskernes forfølgelse av jøder. De største kan nevnes:

Auschwitz/Birkenau, Buchenwald, Dachau, Mauthausen, Bergen-Belsen, Stutthof, Dora-Mittelbau, Neuengamme, Ravensbrück, Sachsenhausen og Theresienstadt.

Prosessene med å utvikle disse minnestedene har tatt sin tid. Det tok for eksempel 20 år fra Dachau var konsentrasjonsleir til det ble opparbeidet som et minnested. Dachau var den første konsentrasjonsleiren i Tyskland, og etter krigen ble området stående som avstengt, før det etter hvert flyttet inn flyktninger som ventet på at hus skulle bli bygd til dem. Disse menneskene levde i leiren i mange år. Når området omsider skulle bli gjort om til et minnested, ble de gamle brakkeene revet ned og bakken dekt med hvit grus. To brakker ble rekonstruert, mens de andre brakkenes plassering ble markert med støpt sement (Young 1993, s. 65).

Dachau er et eksempel på et abstrahert minnested som forskjønner virkeligheten. Dachau som konsentrasjonsleir så ikke ut slik som minnestedet. Minnestedet er således noe eget i kraft av seg selv (Young 1993, s. 70). Eksempelet fra Dachau viser også hvordan en del av historien til minnestedene handler



Figur 2.7 // Dachau

om hvilke spor som tas vare på og hvilke deler av historien som utelukkes. (Young 1993 s. 72).

Mauthausen i Østerrike er et eksempel på et minnested etter en konsentrasjonsleir hvor de originale bygningene fortsatt er intakt. Stedet fremstår vakkert og ordentlig. Utover dette finnes det 20 ulike skulpturer i området som representerer de forskjellige landene fangene kom fra. Skulpturene er figurative og fokuserer på heroisme som tematikk. (Young 1993 s. 93-96)

Det kan være vanskelig å sammenlikne disse store anleggene med Beisfjord. De store anleggene er som minnesteder ment for et større publikum. I Auschwitz/Birkenau var det for eksempel 1,4 millioner besøkende i 2012 (Polen Travel u.å.). Slik blir det et minnested for hele Europa, men også for mennesker fra andre

delar av verden som vil oppleve et av åstedene for Holocaust.

Auschwitz er også en av konsentrasjonsleirene hvor de fleste bygningene er bevart, mens krematoriet, som ble ødelagt av tyskerne, har blitt rekonstruert i ettertid. Minnestedet er et ønskelig reisemål for mange fordi så mange av byggene er bevart, og som en del av opplevelsen er fremvisning av ulike gjenstander fra konsentrasjonsleirtiden (Langenbach 1992). For eksempel er fangenes kofferter med innskrevne navn og fødselsdato lagt frem i stort antall (Young 1993, s. 129).

Fascinasjonen over restene etter groteske hendelser har blant annet sitt utspring i ideen om at stedene bærer med seg en aura fra hendelsene, i følge Young (1993, s. 119). Men samtidig er denne følelsen oftest knyttet til at man allerede kjenner historien til stedet og så tar med seg denne historien i opplevelsen av det fysiske stedet. Når mennesker kommer til historiske steder har de også med seg en tankegang om at det de ser er ekte (Young 1993, s. 120). Hvordan man velger å bearbeide minnet gjennom bevaring, fjerning, rekonstruksjon eller restaurering har stor innvirkning på de besøkende og deres opplevelse.



Figur 2.8 // Mauthausen



Figur 2.9 // Auschwitz

### **Autensitet**

Autensitet er et viktig begrep i håndteringen av historiske steder. Det som er autentisk er ekte, og i forhold til historien er ekte elementer de elementene som har stått gjennom årenes løp. Det vil si restene av det som en gang var og bildene fra stedet (Langenbach 1992).

Rekonstruksjon av bygninger eller andre konstruksjoner kan vanskelig beskrives som autentisk, selv om de er bygget etter nøye dokumentasjon av hvordan det som rekonstrueres så ut. Men samtidig kan rekonstruksjoner være nyttige når det er et behov for å få en forståelse av hvordan noe så ut. Her ser det ut til å være avgjørende å gi tilstrekkelig informasjon om rekonstruksjonen, slik at besøkende blir klar over at det de ser ikke er «ekte». Det samme gjelder for mer abstrakte tilnærminger til utforming av minnesteder. (Langenbach 1992)

Det kan være vanskelig å vurdere hvilken fremgangsmåte som burde brukes i utviklingen av minnesteder. Abstrakte minnesteder kan fungere godt på sin måte og få frem andre opplevelser enn nedslitte ruiner. En vurdering av fremgangsmåte handler også om å se ulike minnesteder i sammenheng. Dette gjelder for eksempel minnestedene etter konsentrasjonsleirer i Europa. Bevaring og restaurering av bygningene i Auschwitz skaper et grunnlag for hvordan mennesker opplever andre minnesteder som bare er ruiner, for eksempel Birkenau (Langenbach 1992). En stadig

mer globalisert verden er også med på å skape større sammenheng mellom ulike minnesteder.

### **Det lille anlegget**

Fangeleirene som fantes i Norge under andre verdenskrig hadde likhetstrekk med flere av konsentrasjonsleirene andre steder i Europa. De fleste av leirene i Norge var arbeidsleirer, og de harde forholdene drepte mange. Sett under ett var alle fangeleirene i Europa åsteder for forferdelige hendelser under andre verdenskrig og fortjener å minnes på en verdig måte. En viktig forskjell er størrelsen på anleggene. Mens leirene i Norge hadde opp mot maks 2000 fanger, kom det over hundre tusen mennesker til Auschwitz. Denne dimensjonen i seg selv gjør de store anleggene til turistmål for tusenvis av besøkende i ettertid. En annen viktig forskjell mellom leirene er konstruksjonene. Mens mange av de større leirene bestod av fundamenterte bygninger, ble mange av leirene i Norge satt opp på enklere vis. Derfor finnes det også få rester etter fangeleirene i Norge.

Av leirene i Norge er Falstad i Ekne kommune den leiren som det har blitt gjort mest ut av i etterkant av krigen. Falstad har i de siste årene vært igjennom en fornyet minneprosess med undersøkelser og dokumentasjon av hvordan landskapet oppleves annerledes i dag enn den gang det var fangeleir. Falstad har også en historie som skolehjem før krigen. I utviklingen av minnelandskapet har tema

som det «indre» og det «ytre» leirlandskapet vært sentralt. Den indre delen er det som er innenfor leirgrensene, mens den ytre delen inkluderer der hvor fangene jobbet, i skogen, i steinbrudd og ulike anleggsområder (Dietze-Schirdewahn 2014). Denne måten å tolke minnelandskapet på inkluderer et større landskapsrom enn før og fremmer en større forståelse for livet i leiren, hvor ikke alt foregikk innenfor selve leirgrensene.



Figur 3.1

### 3 BEISFJORDLANDSKAPETS UTVIKLING

---

*I denne delen presenteres Beisfjordlandskapets  
utvikling i kronologisk rekkefølge.*

*Bearbeidelse av kildemateriale presenteres systematisk  
underveis.*

## INTRODUKSJON

### BEISFJORD FØR KRIGEN

Før krigen var Beisfjord en fredelig, liten bygd. Med sin plassering i bunnen av den trange Beisfjorden og omkranset av høye fjell domineres stedet av en majestetisk natur. Folketellingen fra 1910 utført for Ankenes Herred, som Beisfjord den gang var en del av, avdekker totalt ni registrerte gårder i Beisfjord (Digitalarkivet u.å.). I årene mellom 1921 og 1933 ble veien fra Narvik og inn til Beisfjord bygd (Wikipedia 2013- b). Før den tid brukte folk båt.

Ljubo Mladjenović, forfatter av boken «Beisfjordtragedien», forteller at når fangeleiren ble anlagt var det spredt bebyggelse av omtrent tjue hus i Beisfjord. Det var noen gårder langs bekkene og elvene, og et titalls hytter (Mladjenović 2013, s. 20). Det var ikke noe bebyggelse på området hvor leiren senere ble plassert, men gårdeier Sundby bodde like sør for området. «*Vest og sør for leiren var det bratte skråninger med lave trær, men leiren ble reist på en stor, flat slette*» (Mladjenović 2013, s. 21).

Det naturlig flate terrenget og den finkornete jorda skapte gode forutsetninger for enkelt å kunne sette opp en fangeleir. Men det var trolig flere faktorer som avgjorde valget av sted. Leiren ville ligge avskjermet til bak skråningene, og det var få folk som bodde i nærheten. I tillegg var det god tilgang på vann, som kunne hentes direkte fra Lakselva. Også nærheten til Fagernes-kaia i Narvik og det at det gikk vei inn til bygda ville gjøre det enkelt for tyskerne å frakte varer og materialer. Muligheten til å kunne frakte fangene

forholdsvis lettvent til Bjørnefjell var trolig også en avgjørende faktor for valg av sted. (Stokke 2014)



Figur 3.2 // Utover Beisfjorden. Bilde fra 1905



Figur 3.3 // Fangeleirens plassering i Beisfjord. Bildet er av nyere dato

### FANGELEIRER I NORGE

Det ble opprettet flere fangeleirer under okkupasjonsstiden i Norge. De fleste fantes i Trøndelag og i Nord-Norge, hvor tyskerne satte i gang et enormt utbygging-sarbeid. Jernbane og veier ble bygget ut og til dette trengtes det arbeidskraft. Tusenvis av krigsfanger ble hentet og fraktet nordover for å arbeide.

I Nord-Norge var oppgaven med å bygge vei mellom Sverige og Narvik viktig for tyskerne. Det fantes allerede en jernbanelinje mellom Kiruna og Narvik, hvor det ble fraktet jernmalm til havnen i Narvik, også under krigen. Men tyskerne trengte mer effektivitet i transporten, blant annet for å styrke basene i Norge med folk fra Tyskland og materiell, og for å skaffe seg militære forsterkninger. Det eksisterte allerede en grusvei mellom Kiruna og Lappland i Sverige, så målet var å bygge veien videre fra Lappland til bygda Trældal som ligger like utenfor Narvik. Mellom Narvik og Trældal var det allerede en vei.

Wehrmacht, det vanlige tyske militæret, var uavhengig av Reichskommissariat og SS, og de styrte flere av leirene som fantes i Norge under okkupasjonsstiden. De fleste krigsfangene havnet som arbeidskraft hos Wehrmacht. Det foregikk en kamp om arbeidskraften mellom Wehrmacht og Reichskommissariatet med Terboven i spissen. Reichskommissariatet prøvde å få tak i sovjetiske krigsfanger til egne byggeprosjekter, men nådde ikke fram med det. Terboven tok derfor beslutningen å hente inn slavearbeidere fra Jugoslavia. Dette var politiske fanger, motstandsfolk,

partisaner, mennesker som var politisk uønsket. Disse fangene hadde allerede en dødsdom på seg og ble sendt nordover for å leve «*under de hardest mulige livsvilkår*» (Hauglid 2011).



Figur 3.4 // Oversikt over noen av fangeleirene i Norge under Andre Verdenskrig. Basert på (Aksnes 2003)

---

## DE TO FANGELEIRPERIODENE I BEISFJORD

På forhånd blir det viktig å skille mellom de to periodene det var fangeleir i Beisfjord. Fra 24. juni til oktober 1942 var det jugoslaviske fanger i leiren. Delvis tilbrakte de tid i en annen leir på Bjørnefjell, Øvre Jernvann. På denne tiden var leiren styrt av SS. Leirledelsen var dermed direkte underlagt Rikskommisær Terboven. Offiserene som styrte leiren hadde erfaring fra andre konsentrasjonsleirer, en erfaring som de brakte med seg nedover i systemet til både tyske og norske fangevoktere i Beisfjord. De jugoslaviske fangene var politiske fanger, partisaner, sympatisører av motstandsbevegelsen og noen kriminelle. De hadde ikke status som krigsfanger. Dermed var de ikke underlagt beskyttelse av internasjonale menneskerettskonvensjoner, og tyskerne stod friere i hvordan de kunne behandle dem. Fangene ble trakassert, plaget, skadet og drept. Massakren tyskerne gjennomførte natten mellom 17. og 18. juli tok livet av 287 jugoslaver, en handling som det er nærmest ubegripelig at foregikk på norsk jord, selv i et Norge i krig.

I oktober 1942 ble de jugoslaviske fangene flyttet ut av leiren, og det vanlige tyske militæret Wehrmacht overtok leiren i Beisfjord. Andre periode som fangeleir startet i slutten av oktober 1942. Da kom de sovjetiske krigsfangene til leiren. Leiren stod klar da de kom. Det kom flere puljer med sovjetiske fanger, noe som resulterte i en overfylt leir. De sovjetiske krigsfangene levde også under harde kår med dårlig behandling og tungt arbeid. Et stort antall av de som kom til Beisfjord var allerede syke, så mange ble begravd her. Det ble anlagt en gravplass like bak leiren med til sammen 305 døde.

## HISTORISK TIDSLINJE

Figur 3.5 // Beisfjorden



Før  
1942

### Kulturlandskap

Beisfjord står som en fredelig liten bygd, med noen få hytter, hus og gårder, omkranset av majestetiske fjell.

Figur 3.6 // Appellplassen mellom brakkene, tatt 1942/43



24. juni  
1942

### Fangeleir for Jugoslavere

Ni hundre jugoslaviske fanger kommer til Narvik med lasteskipet Kerkplein. Fangene ankommer leiren i Beisfjord etter å ha vandret den ca. 10 km lange veien fra Fagernes-kaia i Narvik. Fangeleiren styres av SS, som behandler fangene brutalt.



Figur 3.7 // Brakker i brann etter massakren 17-18. juli 1942

17-18.  
juli 1942

### Beisfjordmassakren

På grunn av en påstått tyfusedemi blir 287 fanger drept i løpet av en natt. Resten blir sendt i "karantene" i leiren Øvre Jernvann på Bjørnefjell.



Figur 3.8 // Leiren Øvre Jernvann

25. aug.  
1942

### Fangene returnerer

I løpet av fem uker på Bjørnefjell dør 242 menn. 346 fanger fra Bjørnefjell returnerer til Beisfjord den 25. august.

Okt.  
1942

### Jugoslaverfangene blir tatt ut

Mellom 1. oktober og 25. oktober blir de resterende fangene flyttet ut av Beisfjord. De fleste ble sendt til en annen fangeleir i Korgen. 748 av de 900 fangene som kom til Beisfjord i juni var da døde.

Kilden er Stokke 2011

Figur 3.9 // "Finnetelt" ble satt opp pga. plassmangel, tatt 1945/46



Figur 3.10 // Minnesmerke for de Sovjetiske fangene



Figur 3.11 // Minnesmerke for de Jugoslaviske fangene



Figur 3.12 // Elvesteinsmur



**Sovjetiske fanger ankommer leiren**

Krigsfanger fra Sovjetunionen kommer til leiren som nå styres av Wehrmacht, den tyske hæren. Antallet Sovjetiske fanger varierer mellom 600 og 900 til oktober 1944.

**Sovjetiske fanger fra Finland kommer**

Leiren blir overfylt når det ankommer flere sovjetiske fanger fra Finland, og det må settes opp ekstra telt for å huse dem, kalt "Finnetelt".

**Hovedleir for Stalag 330**

Beisfjord blir hovedleir for Stammannschafts-lager, dvs. leir for menige soldater i nordlige del av Nordland, og Sør-Troms. Administrasjonen blir lagt her, og leiren tar imot syke fra andre fangeleirer, samt fungerer som en straffeleir. Det blir anlagt en liten straffeleir på rundt 60 fanger bak hovedleiren i Beisfjord.

**Krigens slutt**

1583 sovjetiske fanger bor i leiren i mai 1945. I ettertid blir 305 døde sovjetiske fanger funnet gravlagte ved leiren. Disse flyttes til en samlegrav på Tjøtta.

**Minnesmerke for de sovjetiske fangene**

De overlevende sovjetiske fangene setter selv opp en minnestøtte. Denne står fremdeles.

**Minnesmerke for de Jugoslaviske fangene**

Et monument over jugoslavene blir satt opp i 1949. Denne står fremdeles.

**Fredsarbeid**

Tyske ungdommer bygger elvesteinsmuren som fortsatt finnes på stedet.

**Mot et verdig minnested**

Det pågår arbeid for å kunne oppgradere minnestedet.

Kilden er Stokke 2011

## LIVET I LEIREN

### DE JUGOSLAVISKE FANGENE 1942

Den 24. juni 1942 ble 900 jugoslaviske fanger satt i land fra skipet Kerkplein på Fagernes-kaia i Narvik. På en smal, nypukket vei måtte de gå det ti kilometer lange strekket inn til Beisfjord, hvor leiren stod klar. Seks mann døde før de kom fram.

Den offisielle benevnelsen på leiren var «Konsentrasjonsleir I, Narvik-Beisfjord» (Mladjenović 2013, s. 21). De jugoslaviske fangene var sendt dit for å leve under «*hardest mulige levevilkår*», samtidig som de skulle gjøre et arbeid. Over hovedinngangen til leiren stod det «*Mit fleissig Arbeit – Weg in Freiheit*». Flittig arbeid er veien til friheten (Mladjenović 2013, s. 153). Leiren var opprinnelig ment som en venteleir, hvor fangene blant annet skulle oppholde seg om vinteren. Hovedarbeidet lå på Bjørnefjell, hvor veien til Sverige skulle bygges. Men leiren på Bjørnefjell stod ikke klar da fangene kom den 24. juni og det var ikke satt i stand materialer og utstyr der oppe til å sette i gang med arbeidet.

I Beisfjord fantes det ikke arbeid av betydning. Og siden det ikke var klargjort for arbeid på Bjørnefjell, ble fangene satt til diverse småoppdrag i og rundt leiren. Noen få ble sendt på arbeid i Narvik, der de blant annet losset varer. Da leiren viste seg å være for stor for det antallet fanger som kom i 1942, ble fangene satt til å sette opp et ekstra piggrådgerde som skulle innskrenke selve fangeleirdelen av leiren. Leiren var opprinnelig bygget for å romme omtrentlig 2000 fanger. Piggrådgerdet ble satt opp slik at

fangeleirdelen bestod av syv brakker til å bo i og tre brakker til kjøkken, verksted og vaskeri. I tillegg var det tre provisoriske utedoer som fangene selv fikk i oppdrag å rengjøre (Mladjenović 2013 s. 22).

Fangene fikk også i oppgave å lage stier og innganger til de ulike brakkene. Andre jobbet med å planere kantene til veien mot Narvik og de lagde møteplasser, slik at det skulle være mulig for to kjøretøy å passere hverandre. Det var også mange som jobbet med å hente sand fra elven og noen ble satt til å rydde elven for småstein. Da leirkommandanten, Obersturmführer Wilhelm Goecke, hadde funnet seg til rette i en hytte på den andre siden av elven, fikk flere av fangene i oppdrag å bygge en egen bro over dit.

Livet i leiren var hardt både fysisk og mentalt. Fangene



Figur 3.13 // Fangene lagde selv stiene som gikk mellom de ulike brakkene og til vannstedene

ble slått, sparket og trakassert, og ikke kunne de hjelpe sine utslitte medfanger uten at straffen ble større. De måtte være ute mellom klokken fem om morgenen og åtte om kvelden, uansett vær. Vukic, en av de overlevende fangene beskrev hvor sårbare de var for værforandringer i de lange dagene som ble tilbrakt ute: «*En morgen begynte det å regne like etter morgenappellen, et iskaldt duskregn på våre nakne kropp*» (Vukic i Mladjenović 2013, s. 56).

De høye fjellene og det kalde, nordlige klimaet virket hardt inn på deres opplevelser: «*Selv når solen skinte, varmet den ikke opp kroppene våre. Dessuten gikk den fort ned bak fjellene som lå rundt leiren, og da lå leiren i skygge*» (Vukic i Mladjenović 2013, s. 56).

Fangene ble sykere og sykere, og flere døde ettersom dagene gikk. Blant fangene var tanken på å havne i sykestuen veldig skummel. Kom man først dit, var det ingen vei ut, tenkte mange. Men sykebrakkene ble stadig mer fulle. Rundt den 12. juli ble to sykebrakker utvidet til tre.

#### Oversikt over syke og friske i leiren: (Stokke 2011)

5. juli 1942:	87 syke / 800 friske
10. juli 1942:	175 syke / 710 friske
14. juli 1942:	205 syke / 677 friske
16. juli 1942:	260 syke / 618 friske
17. juli 1942:	310 syke / 566 friske

«*Maten var meget dårlig. Om morgenen fikk de en kopp kaffe, som bare i navnet minnet om kaffe, 250 gram brød og 10 gram margarin. Om kvelden ble det delt ut suppe som man forgjeves kunne lete etter en potetbit i, en bønne eller litt kål*» (Vukic i Mladjenović 2013, s. 56).



Figur 3.14 // De Jugoslaviske fangenenes reise til Beisfjord, basert på (Mladjenović 2013, s.)



### Mistanken om «tyfus» leder til en massakre

Etter en legeobservasjon den 12. juli ble det antatt at de syke hadde fått tyfus. Tyskerne var spesielt redde for tyfusspredning til soldatene og befolkningen i Narvik, så de satte i gang et opplegg for atskillelse mellom de syke og de friske. Rikskommisær Terboven var også på denne tiden på besøk i leiren, og det antas at han ga ordren om at de syke skulle avrettes (Mladjenović 2013, s. 74-76). Et piggrådgerde ble satt opp mellom sykebrakkene og resten av leiren, og ingen fikk gå tilbake hvis de hadde vært i sykebrakkene. Fangene fikk beskjed om karantene.

Noen fanger ble satt til å bygge store grøfter på vestsiden av leiren. Deretter ble det lagd hull i piggrådgerdet og en gang av piggråd ut til grøftene. Den 17. juli 1942 ble de friske fangene sendt avgårde puljevis til karantene i leiren Øvre Jernvatn på Bjørnefjell, mens de syke fangene ble igjen i leiren.

På kvelden startet skytingen. De syke fangene måtte ut av sykebrakkene og i rekker vandre gjennom gangen av piggråd og bort til grøftene. En etter en ble de skutt ned. Skytingen pågikk til neste morgen, og sykebrakkene ble nedbrent. Totalt 287 fanger ble drept i løpet av denne natten.



Figur 3.15 // Sykebrakker i brann



Figur 3.16 // Brakkene brenner

### Øvre Jernvatn

De resterende fangene som var sendt i karantene på Bjørnefjell begav seg ut på en lang ferd. Fra Fagerneskaia ble de stuert sammen på tre lasteprammer som skulle frakte dem innover fjorden, forbi byen (Narvik) og inn mot Storvik i Trældal. Det ble fortalt «at de ble sittende og liggende på disse lasteprammene i ca. tre dager» (Mladjenović 2013, s. 104). Vann hadde sivet inn i båten og de var uten mat og drikke. Til slutt kom lastebiler for å hente dem og frakte dem oppover mot Bjørnefjell. Fangen Stjepan Rajkovic opplevde reisen til Bjørnefjell «som om vi alle var på vei til vår egen begravelse». (Rajkovic i Mladjenović 2013, s. 107).

På fjellet møtte de en uferdig leir, der de i to uker måtte sove under åpen himmel, før det ble satt opp telt av finér. I løpet av de fem ukene fangene var på Bjørnefjell døde 242 av dem. Noen ble avrettet, mens andre døde av sykdom på grunn av kulden, utmattelse og mishandling. Utstyr og materialer var ikke klare slik at arbeidet med bygging av veien fra Sverige kunne settes ordentlig i gang, men fangene måtte allikevel gjøre et arbeid. De begynte med å kutte ned trær og skrape vekk det øverste gresslaget, og de måtte lage sine egne redskaper av det de fant i naturen.

«De harde naturforholdene her gjorde at bjerkene var bøyd, forvridde, knudrete og små. De så stusselige ut. Her skulle de sove. Og vandre rundt i terrenget. Det fantes verken brakker eller telt» (Mladjenović 2013, s. 114).



Figur 3.17 // Fangetransporten til Trældal



Figur 3.18 // Leiren ved Øvre Jernvatn

Fangene ble sendt tilbake til Beisfjord etter fem uker i karantene på Bjørnefjell. Der fortsatte fangelivet fram til oktober. 1. oktober ble flere fanger tatt ut av leiren og sendt til en annen leir i Korgen. De siste fangene ble sendt ut 25. oktober. Til sammen døde 748 av de 900 Jugoslavene som kom til Narvik i løpet av tiden i Beisfjord og på Bjørnefjell. (Stokke 2011)

## DE SOVJETISKE KRIGSFANGENE 1942-45

De sovjetiske krigsfangene ankom leiren i slutten av oktober 1942. Da hadde det tyske militæret Wehrmacht overtatt ansvaret for leiren. Men også disse fangene levde under harde kår i Beisfjord. Fjodor Ivanovitsj Goma kom til fangeleiren i 1943 og fortalte i ettertid:

*«Vi bodde i brakker med 30-50 mennesker i hver. Vi sov på halmmadrasser og måtte vaske oss i traub. Vi jobbet blant annet med å bygge garasjer på Ankenes. Vi bygde gulv og tak på garasjen, og hadde utsikt til fjorden og veien. Like ved var det flere brakker hvor tyskerne bodde. Vi bar store esker til leiren, et utrolig tungt arbeide. Tyskere slo oss hele tiden med stokker. Maten var suppe fra tyskernes kjøkken. Nordmenn fikk ikke engang snakke med oss, men de brukte enhver anledning til å hjelpe oss med mat og annet når vi jobbet sammen». (Goma i Stokke 2011)*

Sovjetene kom til en ferdig fangeleir og bodde i de samme brakkene som jugoslavene hadde bodd i. I motsetning til jugoslavene, fikk de sovjetiske fangene større arbeidsoppgaver utenfor Beisfjord. De arbeidet blant annet på Fagernes, hvor de bygde «forsvarsanlegg, bunkere og mye annet innen transport og forsyningsarbeid» (Stokke 2011). Leiren ble også overbefolket under denne tiden. Flere grupper med sovjetiske fanger kom fra Finland. Dette skjedde i oktober 1944. Før den tid hadde leiren omtrent like mange fanger som under den jugoslaviske perioden. Totalt 1583 fanger bodde i leiren i mai 1945. Den

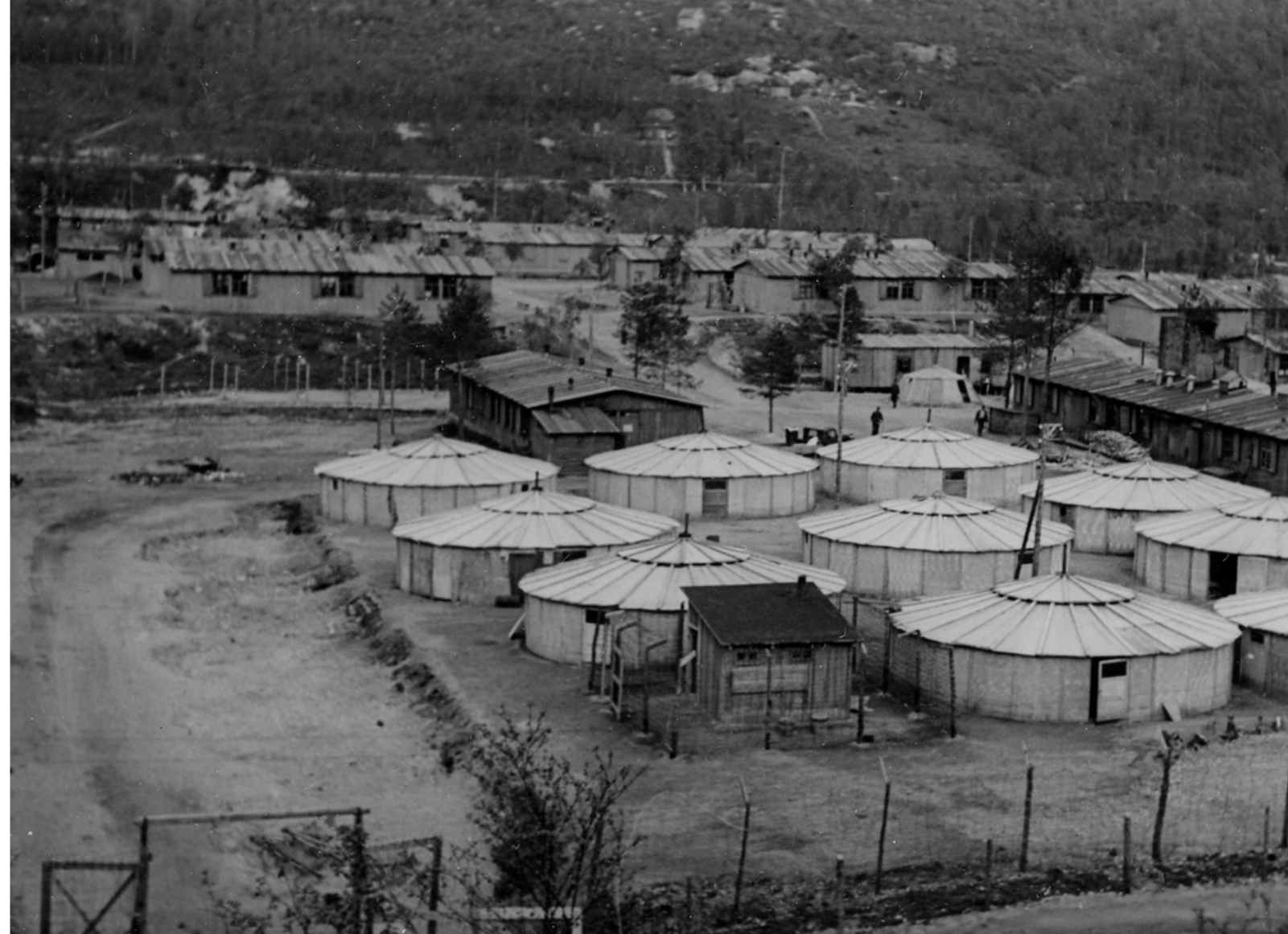
store mengden mennesker gjorde at det måtte settes opp flere brakker i form av telt av finerplater, kalt «finnetelt». Disse ble satt opp på det åpne området hvor de tidligere sykebrakkene som var nedbrent hadde stått. (Stokke 2011)

De sovjetiske fangene opplevde alle årstidene i Beisfjord. Om vinteren ble det ble ikke utdelt egne vinterklær. De «gikk i sommeruniformene som de bar da de ble tatt til fange. Til føttene fikk de tresko. Slik måtte de arbeide i et steinbrudd» (Levitan i Stokke 2011). Det fortalte Israel Levitan som var fange i leiren.

### Hovedleir for Stalag 330

Beisfjord ble hovedleir for Stammanschafts-lager høsten 1944. Med det menes at det ble hovedleir for menige soldater i nordlige del av Nordland, og Sør-Troms. Administrasjonen ble lagt her, og leiren tok imot syke fra andre fangeleirer. Det fungerte også som en straffeleir.

Med bakgrunn i at veldig mange syke fanger ble sendt til Beisfjord, var det et høyt antall som døde her. De ble gravlagt i en egen gravplass utenfor leiren, på sørvestsiden. Til forskjell fra de jugoslaviske fangene fikk de sovjetiske fangene begrave sine medfanger. Gravene fikk egne kors og ble merket med fangenummeret. Til sammen ble 305 funnet døde her etter krigen.



Figur 3.19 // Øverst: Oversikt over leiren med finertelt i forgrunnen  
Figur 3.20 // Nederst: Sovjetiske krigsfanger



Figur 3.21 // Leirens plassering, bilde tatt fra øst mot vest, 27.01.1946

Det finnes lite bildemateriale fra begynnelsen av fangeleirperioden. De fleste bildene er fra 1943-46. Kilder slik som fangeberetninger og beskrivelser fra naboer som observerte leiren, viser at det ikke var veldig store forskjeller i hvordan leiren så ut i de to periodene. De sovjetiske fangene kom til en ferdigbygd leir med de samme brakkerne som jugoslavene bodde i. Unntaket er hovedsakelig de tre brakkerne som ble brent under massakren 17-18. juli. Området for de nedbrente brakkerne stod igjen tomt da de sovjetiske fangene kom til leiren. Det samme området ble senere brukt til å sette opp "Finnetelt" som fangene kunne bo i, ettersom leiren ble mer og mer tettbefolket.

Det er også tydelig at det kom opp noen flere vanlige brakker i perioden mellom 1944 og 1945. I tillegg ble leiren noe utvidet da det ble anlagt en straffeleir til ca. 60 fanger som en følge av at Beisfjordleiren ble hovedleir for Stalag 330 høsten 1944. (Stokke 2011)

Når jeg videre presenterer de ulike kildematerialene for å kartlegge leirens form og plassering i landskapet, vil jeg se på de to fangeleirperiodene under ett. Der det er vesentlige forskjeller mellom de to periodene vil jeg klargjøre dette underveis. Til slutt presenteres et kart for hver av de to periodene, et for 1942 og et for 1945.

Det tydeligste materialet som beskriver hvordan leiren lå i landskapet og fordelingen av brakker er et flyfoto tatt av Beisfjord 11. juni 1942, dvs. tretten dager før de første fangene kom til Beisfjord. Flyfotoet, som ble tatt av engelskmenn da de fløy over Nord-Norge, er fortsatt sikkerhetsstempelt og kan derfor ikke fremvises i denne oppgaven.

Flyfotoet er blitt georeferert med utgangspunkt i noen faste punkter som ikke har endret seg siden den gang det ble tatt. Når man i dag kjører den samme veien som ble brukt for å komme inn til fangeleiren, ser man en gammel låve som står ved siden av veien. Den samme låven stod der under fangeleirperioden.

Hovedporten inn til leiren stod ved siden av denne låven, noe som gjør det lett å forestille seg hvor inngangen lå i forhold til dagens landskap. Utover det

at porten og gjerdene for lengst er fjernet, er det lite som er forandret ved dette stedet.

Flere av veiene i Beisfjord som brukes i dag eksisterte også den gang. Stornesveien som gikk inn til og gjennom fangeleiren ble anlagt i forkant av at fangeleiren ble satt opp.



Figur 3.22 // Ut mot hovedport og låve i bakgrunn, mai 1945 - mars 1946



Figur 3.23 // Låven står fortsatt på det samme stedet, desember 2010

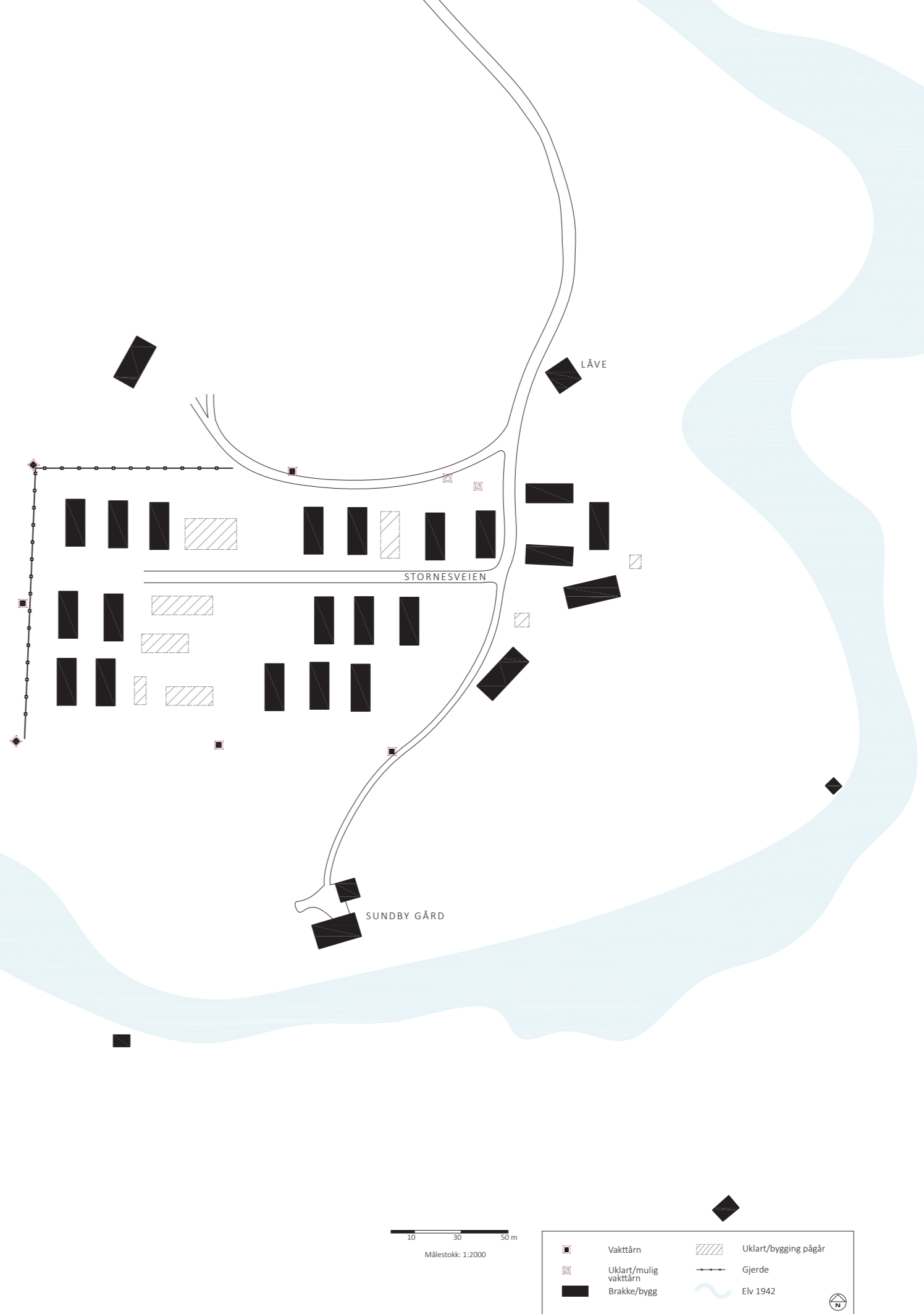
## OMFANG OG FUNKSJONER

I følge Ljubo Mladjenović, forfatter av "Beisfjordtragedien" ble leiren anlagt «etter vanlig tysk mønster, med et piggrådgerde som var tre meter høyt i to rekker. Mellom disse to rekkene lå det ruller av piggråd i en høyde av en meter» (Mladjenović 2013, s. 21). Leiren ble plassert på et åpent område omringet av skråninger på to sider og med elven snirkende rundt et lite stykke unna.

Kartet til høyre (figur 3.24) er en så nøyaktig som mulig avtegning av flyfotoet som ble tatt 11. juni 1945. Kartet viser en leir som ikke er helt ferdig. Man kan se at noen av områdene er byggeområder, der det klargjøres for å bygges noe mer. Andre deler av leiren står ferdig. I det opprinnelige flyfotoet kan man helt tydelig se hvor brakkene er kommet opp fordi det dannes skygger av solen på den ene siden. Seks prikker, som er vaktårnene, synes også helt klart i fotoet, men det er uklart hvor det siste vaktårnet står. Her er det to ulike alternativer som kan se ut som vaktårn i flyfotoet. Flere kilder opplyser at det var syv vaktårn rundt leiren, men bruken av dem varierte etter mengden fanger. For å få bekreftet antall vaktårn og rett plassering har annet bildemateriale vært avgjørende.

Fordi flyfotoet er blitt georeferert til eksisterende kartgrunnlag har det fungert som en god målestokk for størrelsen til brakkene, samt vinklingen og plasseringen av disse. Dette har vært spesielt viktig for den østlige delen av leiområde, for det finnes få bilder fra denne siden.

På kartet kommer det frem hvordan veien inn til naboen Sundbys gård gikk før fangeleiren ble etablert. Det er også tydelig hvordan veien gjennom fangeleiren lå i forhold til brakkene. Elvens form kommer klart fram i kartet, et landskapselement som har forandret seg en del siden 1942 og frem til i dag.



Figur 3.24 // Kart basert på flyfoto tatt 11. juni 1942

I tillegg til flyfotoet fra 1942 finnes det også beretninger og tegninger lagd av fanger i ettertid av deres opphold i fangeleiren. En tegning ble lagd i forbindelse med en retts sak i 1948 om hendelsene på stedet i 1942. Figur 3.26 viser en nøyaktig avtegning av denne tegningen. Det er ikke en målestokkriktig tegning, men den viser klare inndelinger, cirkamessig plassering av bygg og fordelingen av funksjoner i leiren.

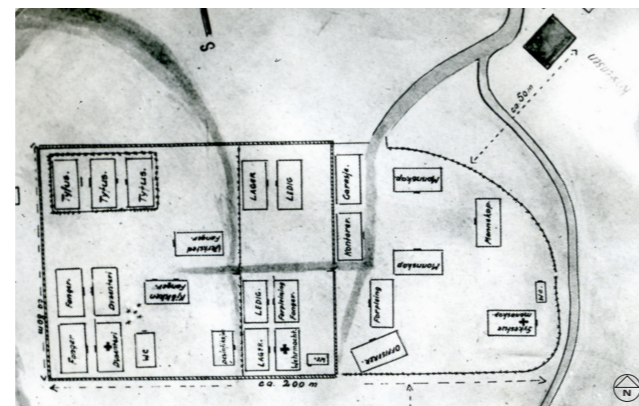
Det vises en inndeling i en ytre og en indre leir, med fanger kun i den indre leiren. Denne inndelingen måtte fangene selv bygge opp av piggrådgerde.

Til høyre i tegningen, i øst, ses platået hvor den tyske leirkommandoen holdt til på den andre siden av veien til Sundby gård. Her var det i følge Mladjenović "kontorer, matsal, forsamlings sal, filmsal, offisersleiligheter og hybler for tyske fangevakter" (Mladjenović 2013, s.22). På tegningen kommer det fram hvor kjøkkenet/spisebrakken var, samt hvor offiserene og vaktene bodde i de ulike brakkenne.

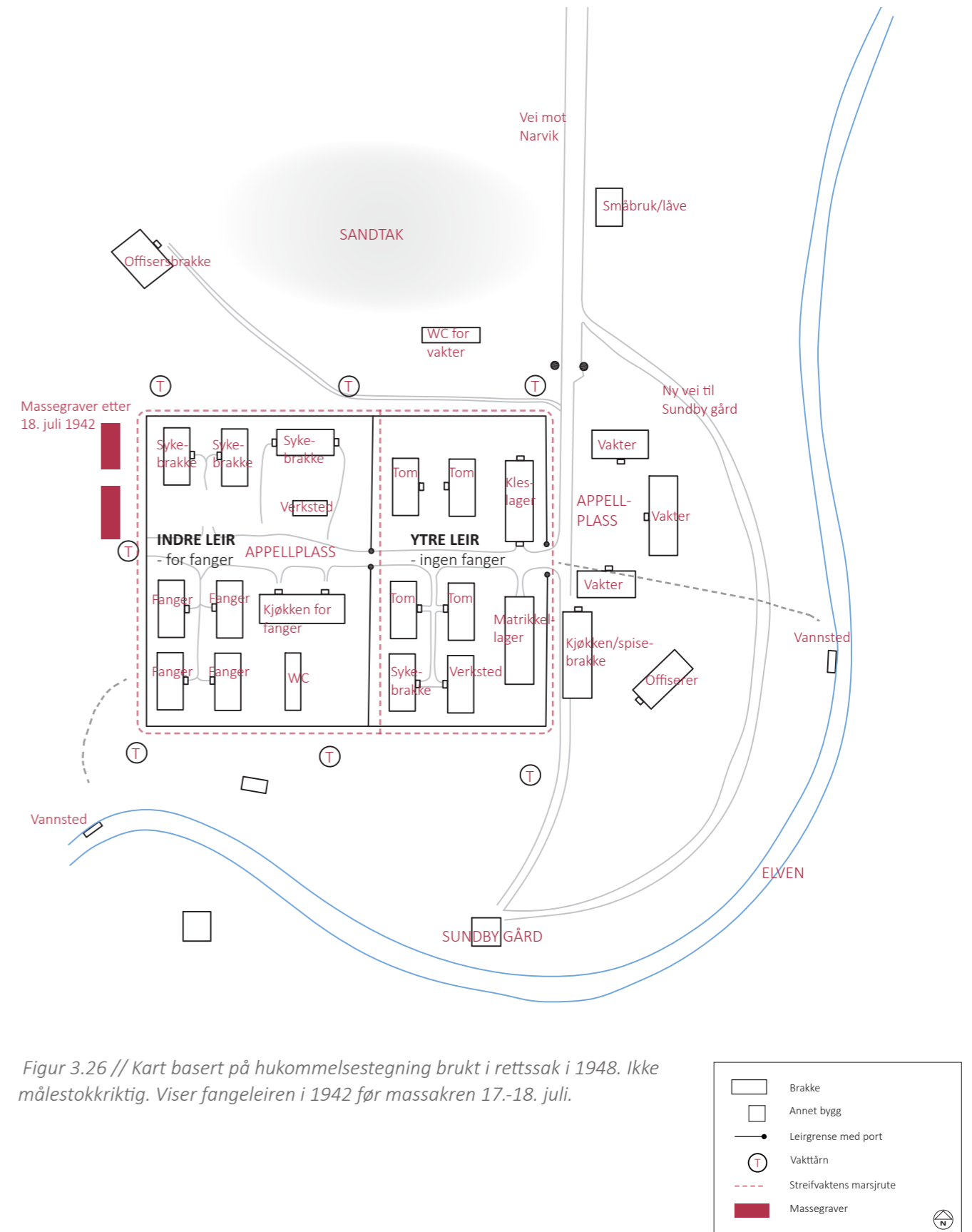
Et annet viktig moment ved tegningen er at den viser at det ble lagd ny vei til Sundby gård da fangeleiren ble etablert. Dette kommer ikke særlig frem på annet bildemateriale og er derfor en hovedkilde til hvor denne nye veien gikk.

Nederst til venstre, i sør på den andre siden av elven er det tegnet inn en bygning. Dessverre er dette bygget ikke blitt avmerket med funksjon. Det kan muligens være kommandantboligen, som skulle ligge på på den andre siden av elven med utsyn mot leiren, men dette må undersøkes nærmere og blant annet sammenliknes med flyfotoet (figur 3.24) og dagens situasjon.

Nedenfor (figur 3.25) ses en tidligere tegning av Beisfjordleiren i 1942 utarbeidet av Michael Stokke. Han har brukt retts sakstegningen og andre Serbisk-Kroatiske eksempler for funksjonsfordeling i leiren som utgangspunkt. I ettertid har ny informasjon dukket opp. Dette gjelder blant annet flyfotoet fra 1942.

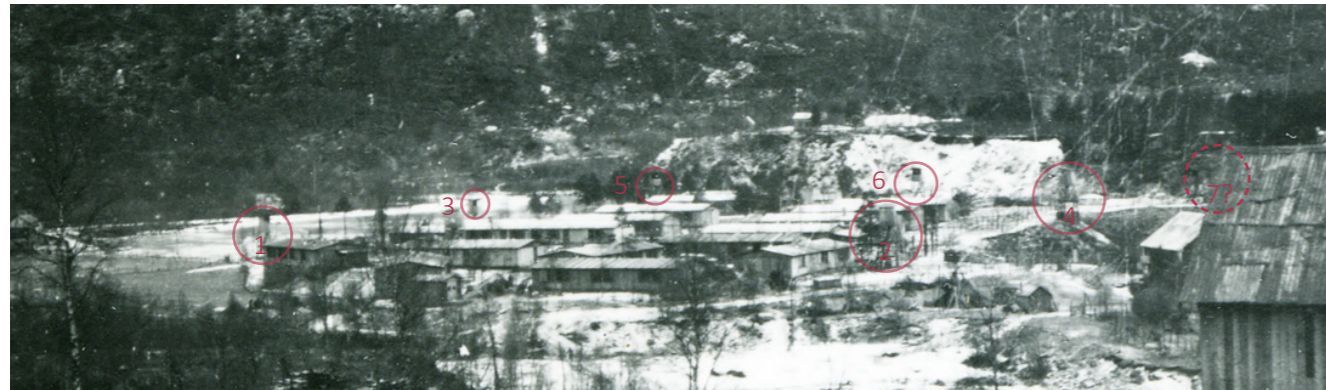


Figur 3.25 // Kart utarbeidet av Michael Stokke tidligere. Ny informasjon/kilder har kommet siden den gang, blant annet flyfotoet fra 1942.



Figur 3.26 // Kart basert på hukommelsestegning brukt i retts sak i 1948. Ikke målestokkriktig. Viser fangeleiren i 1942 før massakren 17.-18. juli.

## VAKTTÅRNENE



Figur 3.27 // Leirområdet januar 1946

Bildet ovenfor (figur 3.27) viser hvor mange vaktårn det var rundt leiren og hvor de stod plassert i januar 1946. Seks vaktårn kommer tydelig fram i bildet og er markert med røde sirkler.

Til høyre i bildet forventes det utfra tidligere kart og tegninger å være et sjuende vaktårn, i nordvestlig hjørne av leiren. Dette bekreftes i et annet bilde (figur 3.29) som viser den delen av leiren fra nært hold. Vaktårnet ligger ganske langt inn og det forklarer hvorfor det ikke synes i oversiktsbildet til venstre. Til



Figur 3.29 // Vaktårn nr. 7 i nordvestlig hjørne av leiren, 20.06.1945



Figur 3.30 // Dagens situasjon i samme retning

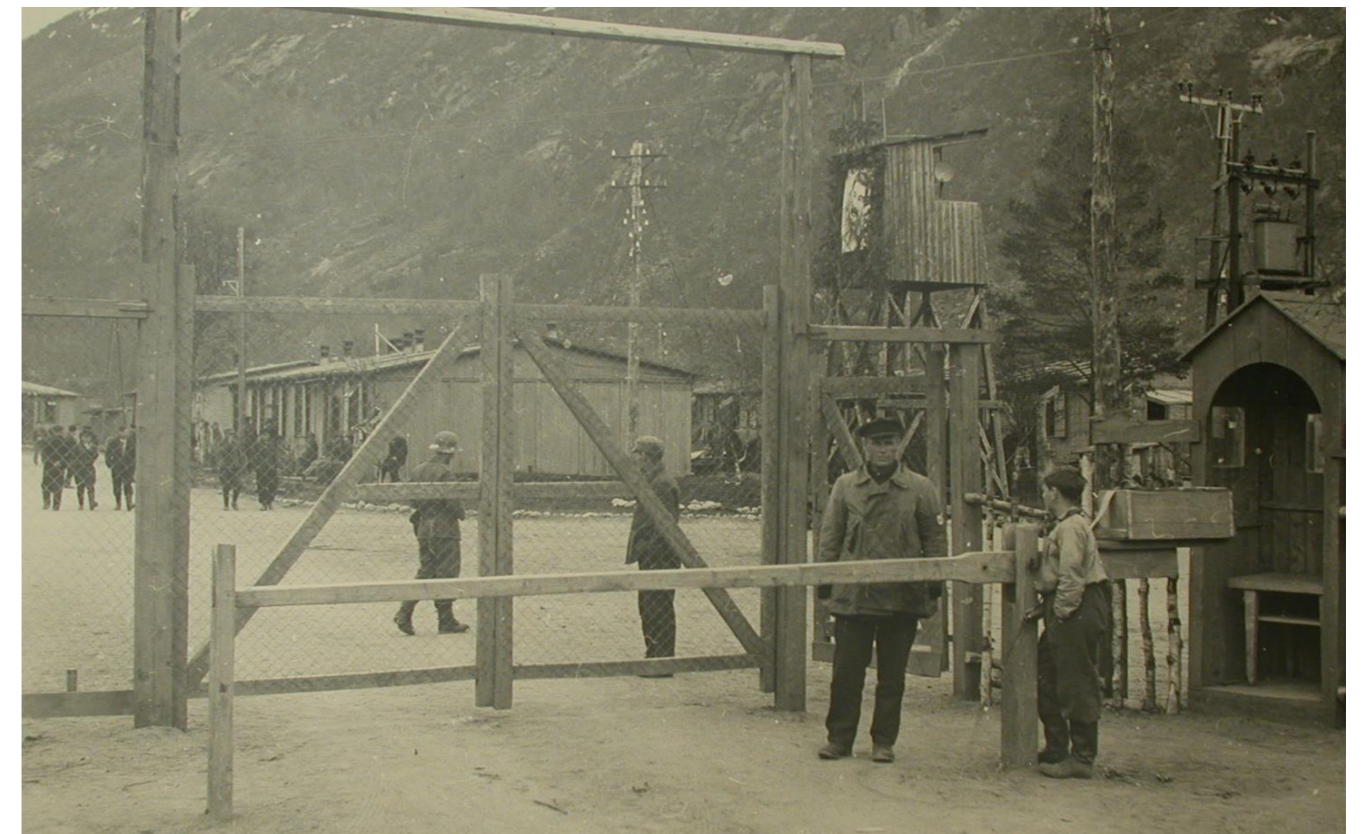
sammen var det altså sju vaktårn.

Et bilde av dagens situasjon tatt i samme retning viser et område hvor verken vaktårnet, bygg eller gjerder fra fangeleirtiden eksisterer lenger. Området har grodd noe til og skråningen til venstre i bildet er dekt av skog i motsetning til under fangeleirtiden, da skråningen bare hadde noen trær som stod mer spredt. Skogen lå lenger oppe. En mur av rullestein går over marken i dag.

Tårnet ved inngangen til leiren, tårn nr. 2 i figur 3.27, hadde en litt usikker plassering i flyfotoet fra 1942 (figur 3.24). Mer nøyaktig plassering og hvordan vei og gjerde lå i forhold til tårnet kommer bedre fram i bildene. De viser blant annet at dette tårnet lå innenfor hovedporten til leiren og det stod på innsiden av veien opp mot offisersbrakken (Vises i figur 3.28 og 3.29.)



Figur 3.28 // Vaktårnet ved inngangen, 1945-46



Figur 3.31 // Inn mot hovedporten og leiren. Vaktårnet står innenfor, 1945-46



Figur 3.32 // Oversiktsbilde av leiren med linjer som får frem retninger på brakkene

I følge gruppehygieniker Dr. Sunde som var på inspeksjon i leiren i mai 1945 bestod leiren av ca. 28 brakker. I tillegg var det da satt opp flere telt (Sunde 1945). Antallet på 28 brakker opplyses det også om i Mladjenovićs bok "Beisjordtragedien" (Mladjenović 2013, s. 59).

Tyskerne merket av de ulike brakkene med nummer etter plassering. Ved å lete gjennom bildene etter nummer på fangebrakkene har plassering og antall blitt klarere. Et bilde fra vinteren 1943 (figur 3.33) avdekker nummeret på den innerste brakken. Det viser tallet 29. Jeg går derfor ut ifra at det var 29 brakker i leiren i 1942 og kanskje helt frem til høsten 1944. Bilder fra perioden 1945-46 viser at det var kommet noen flere brakker enn det man kan se på bildene fra 1942-43.

Det har vært utfordrende å få talt nøyaktig antall brakker ut ifra bildene. Flyfotoet fra 1942 (figur

3.24) er den sikreste kilden i forhold til dette, men da det bildet ble tatt var som sagt ikke alle brakkene ferdigbygd. Jeg har sett det som umulig å finne ut hvor alle brakkene stod. Til dette er ikke bildematerialet tilstrekkelig. Flyfotoet har blitt brukt som sikreste utgangspunkt for å kunne lage et kart for hver av de to fangeleirperiodene. Der bildene viser helt tydelig at det stod flere brakker, er bildene brukt som kilde til å plassere inn flere brakker i kartet.



Figur 3.33 // En forstørrelse av et bilde fra 1943 viser tallet 29 på den innerste brakken i leiren

De vanlige fangebrakkene var av enkel standard, satt sammen av treplater, og de hadde ingen grunnmur. Dette forklarer hvorfor det ikke finnes synlige spor etter disse brakkene i etterkant av at de ble fjernet. Enkelte av de andre byggene, eller deler av byggene var derimot sementerte. Slik som peisen, kalt kasino, i offisersbrakken, og latrinene. Det fantes 5 latriner (Sunde 1945).

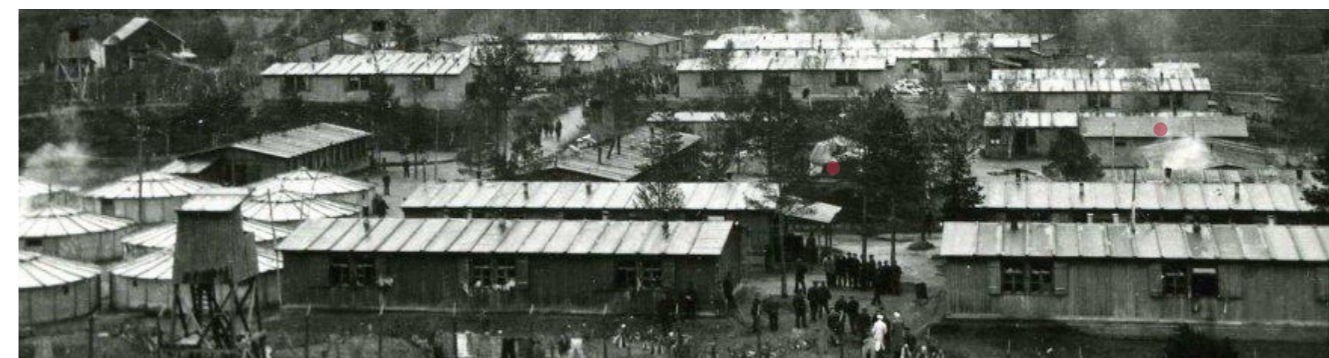
Sunde nevner også at leiren hadde en egen vaskebrakke, en arbeidsbrakke for skomakere og skreddere, og et eget vaskeri. Bakeri, matdepot og kjøkken var også i egne brakker. På samme tid opplyses det også om at det fantes 4 sykebrakker (Sunde 1945).



Figur 3.34 // Bildet er tatt fra det midterste tårnet i nord og viser leiren mot sørøst. Det gir en pekepinn på antallet brakker. 1945-46



Figur 3.35 // Bildet er tatt fra det midterste tårnet i nord og viser leiren mot sør i 1945-46. Den fremste av de to mindre brakkene (merket med rød større prikk) kan ikke ses på tidligere bilder fra 1942-43. Det samme gjelder det som trolig var en av latrinene (merket med mindre rød prikk)

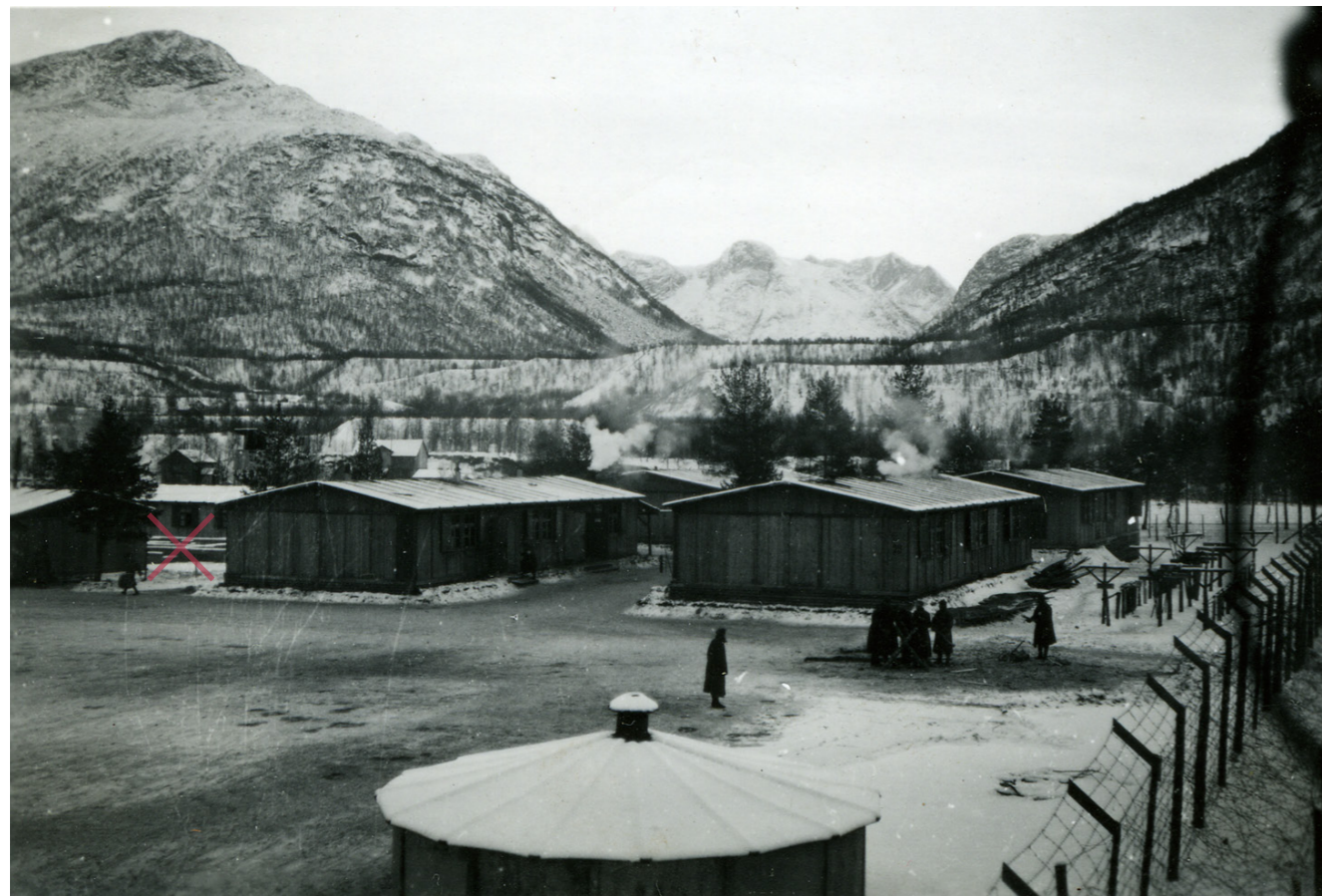


Figur 3.36 // Oversiktsbilde fra 1945-46 mot øst som viser at det er satt opp en brakke i midten av det som på bilder fra 1942-43 er en åpen plass. Til høyre i bildet står det som trolig var latrinene, med sine små vinduer

Bildet under (figur 3.37) er tatt fra vaktårnet i det nordvestlige hjørnet av leiren, og det blir derfor litt misvisende med tanke på vinkel når det settes opp mot bilder av dagens situasjon. I leirområdet ser man hvordan fangebrakkene stod plassert i området. To og to brakker i hver sin rekke var der fangene bodde. Til venstre for disse ses kjøkkenbrakken, og i bakgrunnen en annen brakke. Det finnes ingen brakke imellom disse to sistnevnte brakkene. Den åpne plassen er merket med et rødt kryss. Sammenliknet med figur

3.36 fra 1945-46 ser vi at det er blitt bygd en brakke på denne plassen.

Forrest i bildet (figur 3.37) er området hvor tre sykebrakker ble nedbrent under massakren 17-18. juli 1942. Det er her kommet opp et telt av finér. Senere kom det flere, ettersom antallet sovjetiske fanger økte.



Figur 3.37 // Vinter 1943

Fra omtrent samme ståsted, på bakkeplan, i dag ser man omtrentlig hvor gjerdene rundt leiren gikk. De karakteristiske fjellene i Beisfjord er tydelig i begge bildene. Perspektivet blir litt feil siden det er tatt fra bakkeplan og det kan derfor se ut til at fangeleiren den gang lå lavere i terrenget enn det plassen gjør i dag. Det er bygget opp en skjermende jordvoll i dag som omtrentlig går der fangeleirens ytterkant og gjerde gikk.



Figur 3.38 // Februar 2014



## BRAKKENE - STØRRELSE

Figur 3.43 viser standard oppbygging av en håndtverksbrakke i de tyske leirene. Denne tegningen er særdeles informativ fordi det oppgis lengde for veggene etter oppbygging av veggplater. Tre veggplater utgjør 3,3 m (330 cm), og det vil si at hver veggplate utgjør 1,1 m. Ved å studere de ulike brakkene i Beisfjordleiren ser det ut til at de er satt sammen av like store veggplater etter denne standarden, men størrelsen på brakkene varierer noe.

De vanlige fangebrakkene har nesten 8 veggplater i bredden og 18 i lengden. Dette utgjør en bredde på ca. 8 m og en lengde på ca. 20 m. Disse størrelsesforholdene blir også bekreftet i avtegningen av flyfotoet fra 1942 (figur 3.24). Denne typen standardbrakke som ble brukt i Beisfjordleiren hadde et sett med tre parvinduer, som vist i snitt (figur 3.42).

Brakker i andre størrelser dukker også opp på bildene fra fangeleiren. Noen mindre brakker var blant annet toaletter, eller latriner (vist forrest i figur 3.40).



Figur 3.39 // Vanligste brakkestørrelse i leiren: 8 x 20 m



Figur 3.40 // Latrine

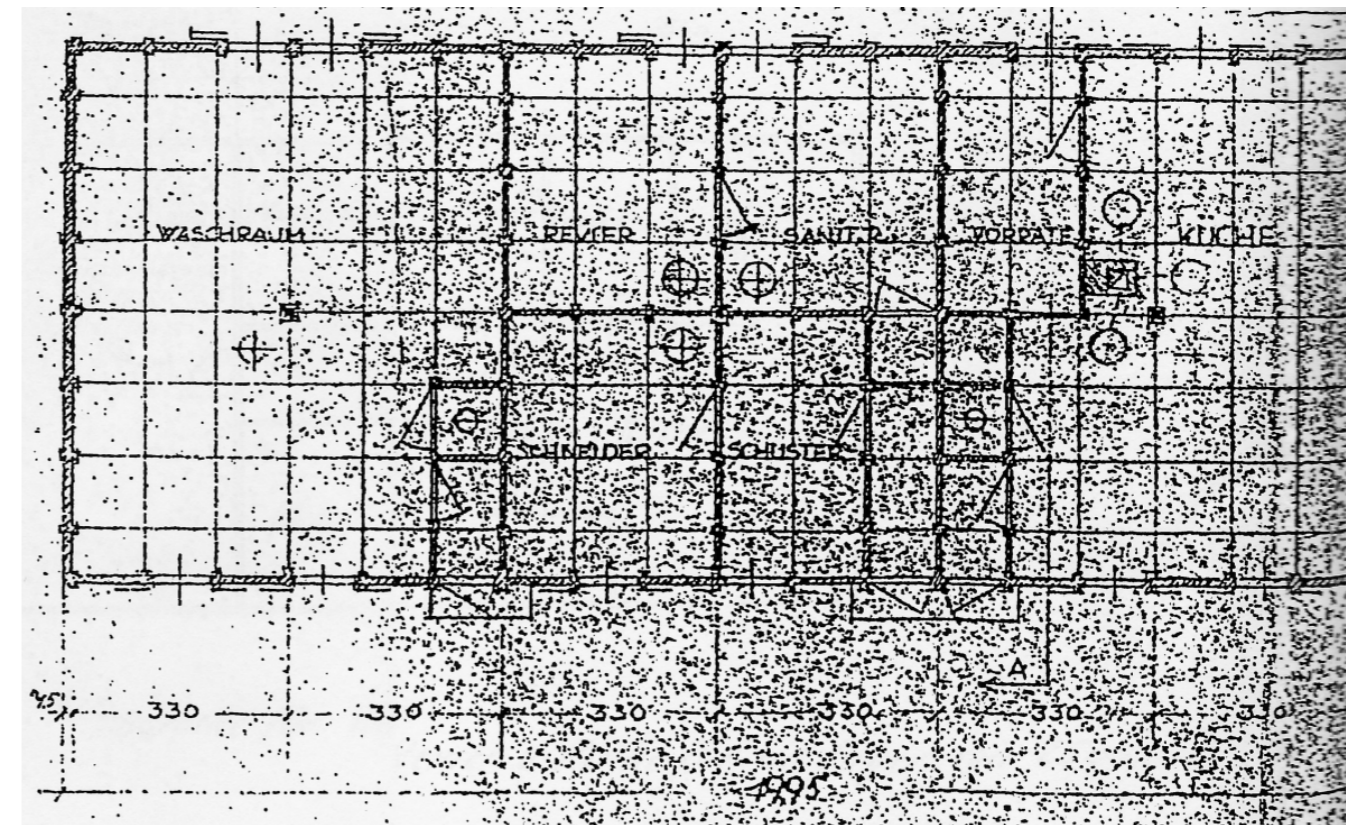
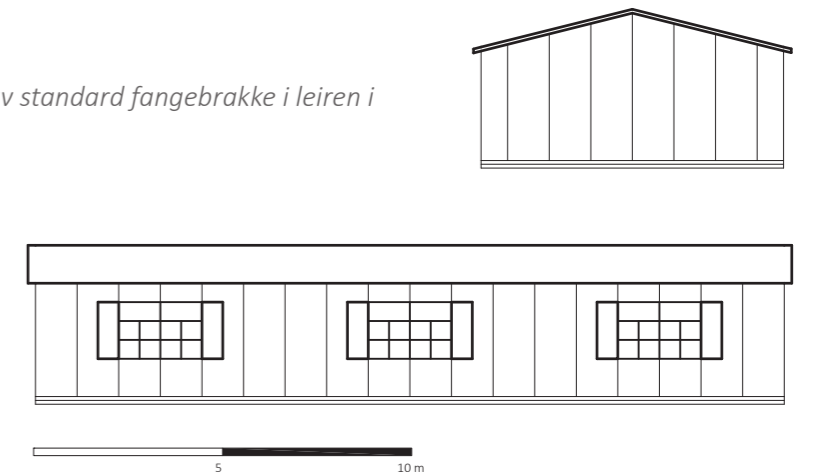


Figur 3.41 // Det fantes også brakker som hadde mindre størrelse - disse med en bredde på ca. 5 m

Latrinene hadde sementerte kummer (Sunde 1945). En rest av grunnmuren til latrinen i figur 3.40 er bevart den dag i dag og den har en lengde på ca. 12 meter.

Det bør påpekes at fangeleirdelen av leiren, dvs. den vestlige delen, er best dokumentert gjennom bilder. Det finnes få bilder fra østsiden, hvor det tyske mannskapet holdt til. Størrelsene på brakkene, antallet og deres riktige plassering er derfor vanskeligere å fastslå på denne siden. Den sterkeste kilden har her vært flyfotoet fra 1942.

Figur 3.42 // Snitt av standard fangebrakke i leiren i Beisfjord: 8 x 20 m.

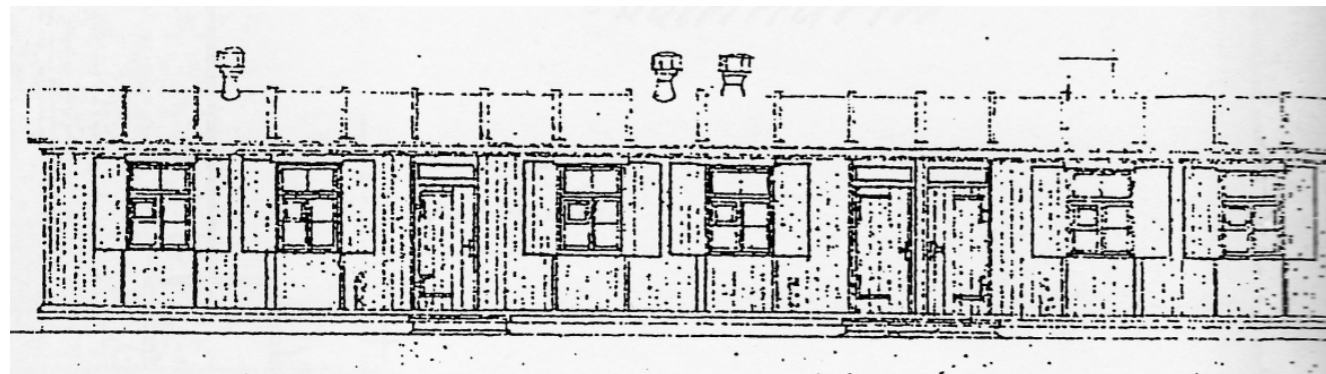


Figur 3.43 // Wirtschaftsbaracke/Håndtverksbrakke, størrelser i plan.

Av tegningene som er funnet av brakker som ble brukt i tyske leirer er det ingen som viser størrelsen på en kjøkkenbrakke. I Beisfjordleiren skiller kjøkkenbrakken seg ut som den lengste. Dette sier jeg med utgangspunkt i de mange bildene jeg har studert av leiområdet.

Snitt-tegningen som er vist under viser en håndtverksbrakke med en lengde på 20 meter. Utformingen av kjøkkenbrakken i Beisfjordleiren ligner merkverdig på denne håndtverksbrakken, men den er lengre. Dette ses blant annet i avstanden mellom

vinduene. Etter å ha prøvd å telle antall veggplater på kjøkkenbrakken kommer jeg frem til at lengden er mellom 26 og 30 meter, men det er vanskelig å fastslå dette nøyaktig. Til dette blir ikke bildene tydelige nok. En anslått lengde på 26-30 meter stemmer også med flyfotoet tatt i 1942, der man kan se omrisset av brakken. Riktignok er brakken ikke ferdigbygget på dette tidspunkt.

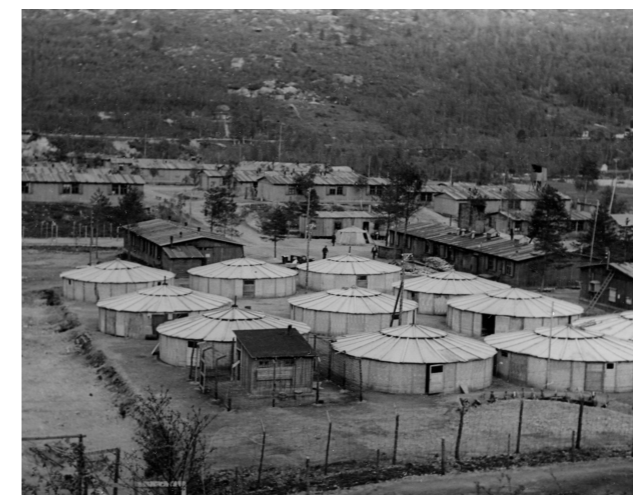


Figur 3.44 // Øverst: Snitt-tegning av en typisk håndtverksbrakke. Ca. 20 m lang.  
Figur 3.45 // Nederst: Kjøkkenbrakke i Beisfjordleiren med likt antall vinduer og dører som tegningen over, men kjøkkenbrakken er litt lengre.

### Overbefolkning - finértelt

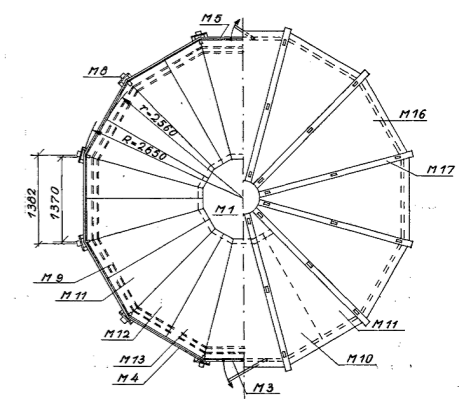
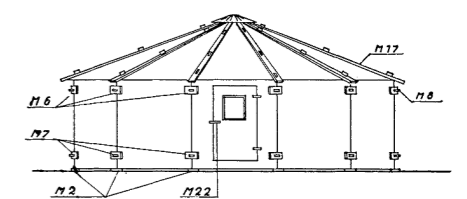
En rapport fra en lege som var på inspeksjon i leiren i beskriver overbefolkningen i leiren den siste tiden før krigens slutt. I rapporten fortelles det at det i brakker hvor det normalt ville vært plass til tyve mann var det plassert opptil 79 menn. I tillegg var det plassert ut flere telt som var lagd med trebunn og vegger av kryssfinér. I disse var det plass til færre enn i brakkene (Sunde 1945).

Jeg har ikke lyktes i å finne tegninger av de største teltene av denne typen, dvs. de som opptar plassen nordvest i leiren i bildet under (figur 3.46). Det finnes derimot tegninger av en mindre variant av disse teltene, hvor det skal være plass til 22 mann. Flaten av teltet utgjør 21 m<sup>2</sup> og diameteren er 5,12 m. (Narviksenteret u.å.).



Figur 3.46 // Oversikt mot øst.

Figur 3.47 // Snitt av et lite finértelt med plass til 22 mann.



Figur 3.48 // Plantegning av et lite finértelt.

## VEIER

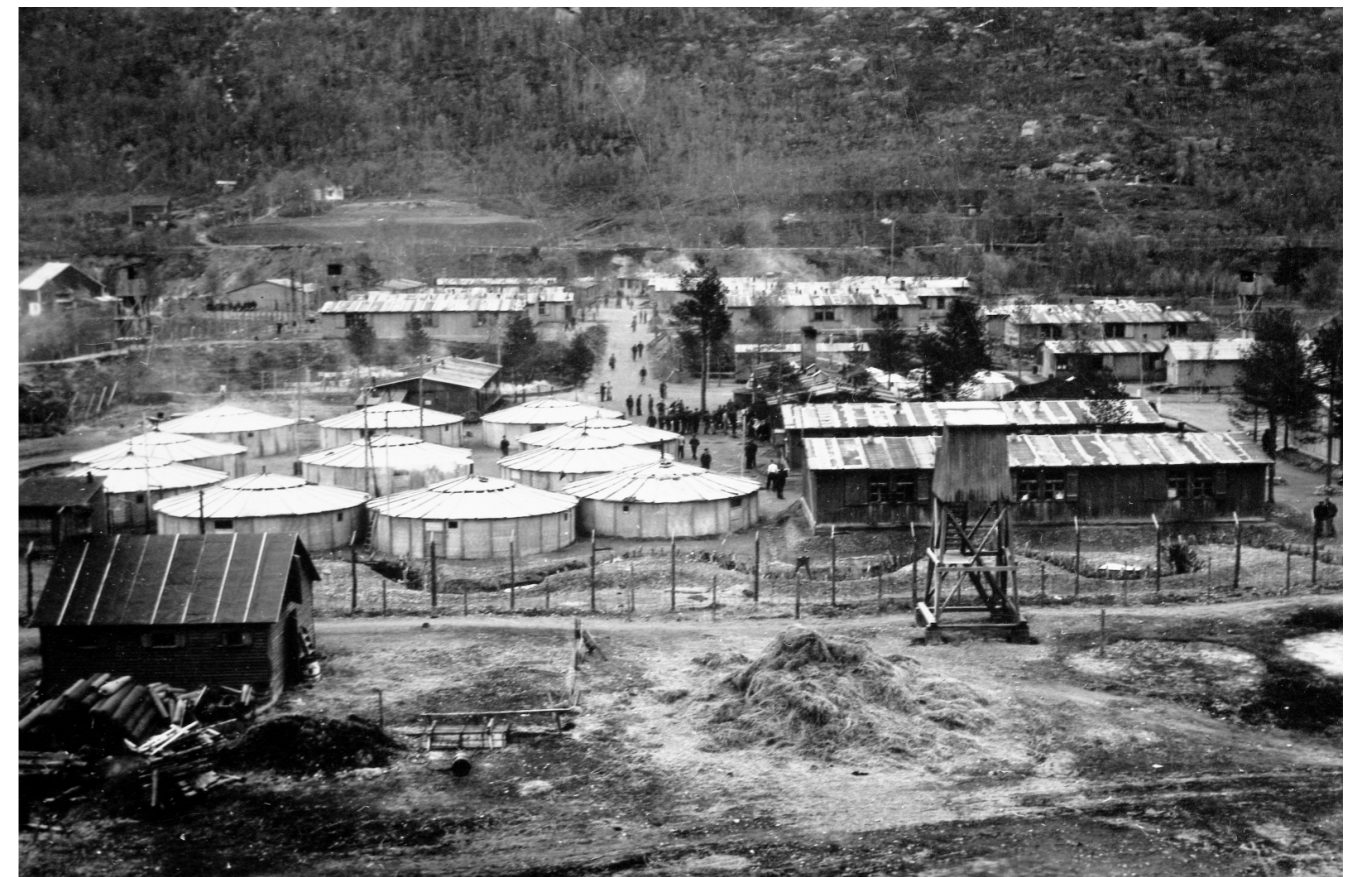
Stornesveien, som i dag går gjennom et lite boligområde og inn til minnestedet for fangeleiren, ble opprinnelig dannet for ferdsel gjennom leiområdet. Dette var hovedaksen i leiren, som knyttet seg opp mot de større samlingsområdene. Veien ses tydelig i bildet til høyre (figur 3.50). Appellplassen i midten av den indre delen av leiren, fangeleirdelen, ses midt i bildet. I dag er fortsatt veien en markant linje i landskapet, men den går ikke lenger helt inn til der enden av fangeleiren lå. Se figur 3.51. Der er det i dag et stort og åpen grusområde som tidligere var i mye

bruk som idrettsplass. Trærne som en gang fantes i leiren eksisterer ikke lenger. Bolighus har blitt bygd der den østlige halvdel av leiren lå, mens resten av området, dvs. fangeleirdelen av leiren står igjen åpen.

Figur 3.49 viser veiene som var i bruk under fangeleirperioden. Sundby gård hadde opprinnelig en vei som gikk gjennom leiren, så det ble anlagt en ny vei som svingte seg rundt leirgrensen. Det ble også anlagt en vei til offisersbrakken. Ingen av disse veiene finnes lenger.



Figur 3.49 // Kartet viser hvordan veiene som ble lagd i forbindelse med fangeleiren ligger i dagens kart (ortofoto). Stornesveien (markert i hvitt) eksisterer fortsatt den dag i dag. De andre to veiene (stiplet mørk blå) finnes ikke lenger



Figur 3.50 // Oversikt mot øst, 1945/46



Figur 3.51 // Oversikt mot øst tatt fra lavere høyde, februar 2014



Figur 3.52 // Stornesveien sett mot øst, 1945-46



Figur 3.53 // Stornesveien sett mot øst, februar 2014



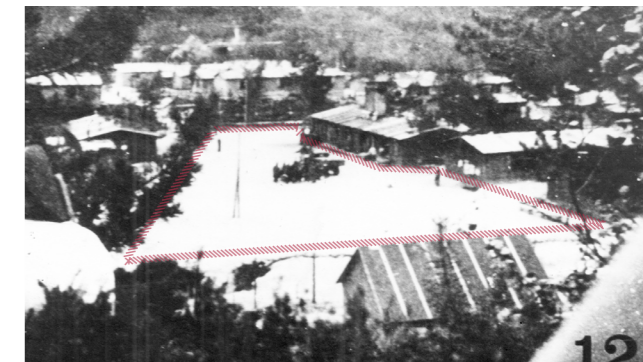
Figur 3.54 // Stornesveien sett mot vest. Grusplassen som her er dekket av snø ses i det fjerne, februar 2014

## APPELLPLASSEN

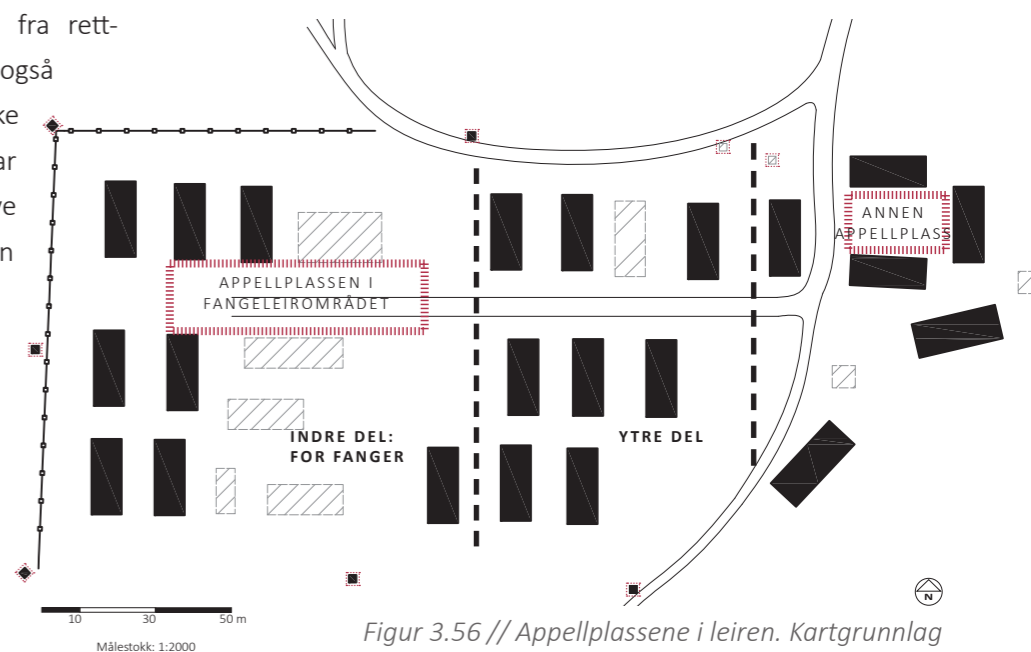
Som nevnt var det en appellplass i midten av fangeleirdelen av leiren. "Platzen", som den ble kalt, var et tomt jordstykke som fungerte som leirens "torg" (Vukic 1980). Mange av fangenes verste opplevelser var knyttet til dette området. Her måtte de hver dag komme til oppstilling. De ble nøye studert og talt opp av leirledelsen med leirkommandanten i spissen. Det foregikk ofte ransaker og avstraffelser i forbindelse med oppstilling på appellplassen. (Vukic 1980)

Det var mye nervøsitet og spenning knyttet til appellplassen. Ofte foregikk det inndelinger i grupper som skulle utføre ulike arbeidsoppgaver. Fanger som leirledelsen mente burde straffes fikk ofte de verste arbeidsoppgavene. For eksempel ble noen satt til å rengjøre latrinene, mens andre måtte rydde småstein i elven - en ren straffeoppgave.

I følge hukommelsestegningen fra rettsaken i 1948 (figur 3.26) var det også en annen appellplass i den tyske delen av leiren, men denne var mindre og trolig ikke like mye brukt som den i den indre delen av fangeleiren.



Figur 3.55 // Appellplassen i fangeleirområdet, bilde tatt mot øst i 1942/-43. Brakkene som lå til venstre for plassen i 1942 er borte (nedbrent)



Figur 3.56 // Appellplassene i leiren. Kartgrunnlag basert på flyfoto fra 11. juni 1942

## FORHOLDET TIL OMGIVELSENE

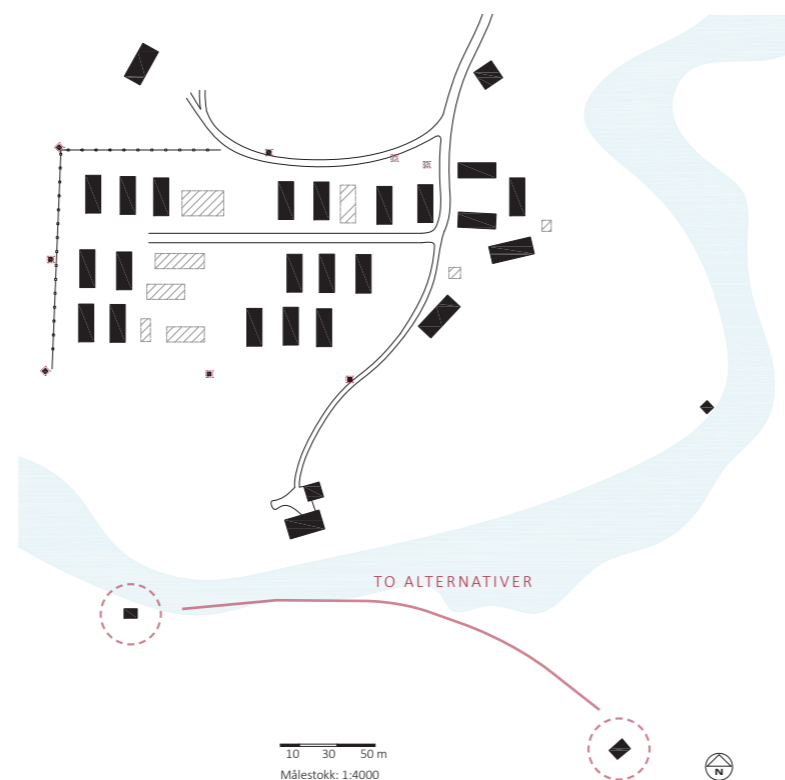
### KOMMANDANTBOLIGEN

Leirkommandant for Beisfjordleiren var Obersturmführer Wilhelm Goecke, en person fangene hadde et fryktingytende forhold til. De kalte han «Ruski», som stod for «Russeren». «Han hadde en utpreget mørk hud, en middels kroppsbygning og et arisk, kaldblodig og overlegent ytre» beskriver en av fangene (Vukic 1980).

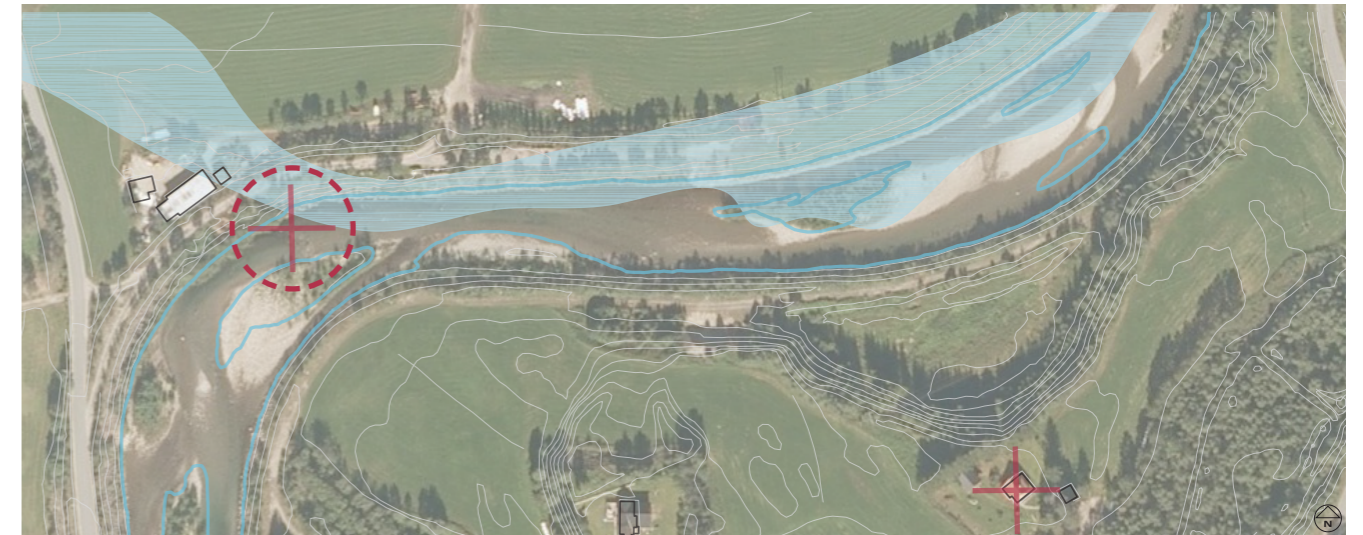
Han flyttet inn i en hytte på den andre siden av elven. Flere av fangene beskrev den som en «villa», men trolig hang det mest sammen med deres opplevelse av det å «leve» i leiren. Fangene måtte bygge en bro fra leirsiden og over til den andre siden av elven, hvor kommandanten bodde. Slik kunne han enkelt komme ned til leiren. I Mladenovics bok sies det at hytten opprinnelig tilhørte en som het Alfred Jakobsen. Men utover dette og beskrivelsen av at kommandantboligen lå ganske nært på den andre siden av elven, finnes det lite informasjon om dette sentrale punktet i landskapet. Her er flyfotoet fra 1942 igjen en viktig kilde (figur 3.24).

I flyfotoet ses konturen av to bygninger på den andre siden av elven. Konturen av et annet bygg/byggverk finnes også, men det er på den samme siden av elven som fangeleiren. Jeg vurderer det derfor som at det kun er to alternativer. Se figur 3.57.

Ved å studere området nærmere gjennom dagens situasjon, ser man at det ene alternativet fortsatt eksisterer. Men dette ser ut til å være en større gård og ikke noen hytte. Dette er derfor trolig ikke kommandantboligen. Det andre alternativet har en plassering som i dag er midt i elven. Under fangeleirperioden hadde nemlig elven et annet løp. Dette punktet er mest sannsynlig der hvor kommandantboligen stod.



Figur 3.57 // To muligheter for kommandantboligens plassering



Figur 3.58 // Kartet viser de to alternativene til kommandantboligen. Krysset til høyre er en gård som fortsatt eksisterer, mens krysset til venstre viser hvor kommandantboligen trolig var plassert

Etter å ha funnet ut av dette tok jeg meg til å studere flere av bildene tatt i retning mot det utvalgte stedet enda nærmere. Jeg oppdaget da at en bro, og et lite hus eller en hytte synes på den andre siden av elven. Dette ser ut til å være kommandantboligen med den tilhørende broen, som fangene selv bygde.



Figur 3.59 // Bilde tatt mot sørvest med leiren, og elven i det fjerne



Figur 3.60 // En forstørret variant av bildet til venstre viser elven, en bro og en liten bygning som trolig er kommandantboligen

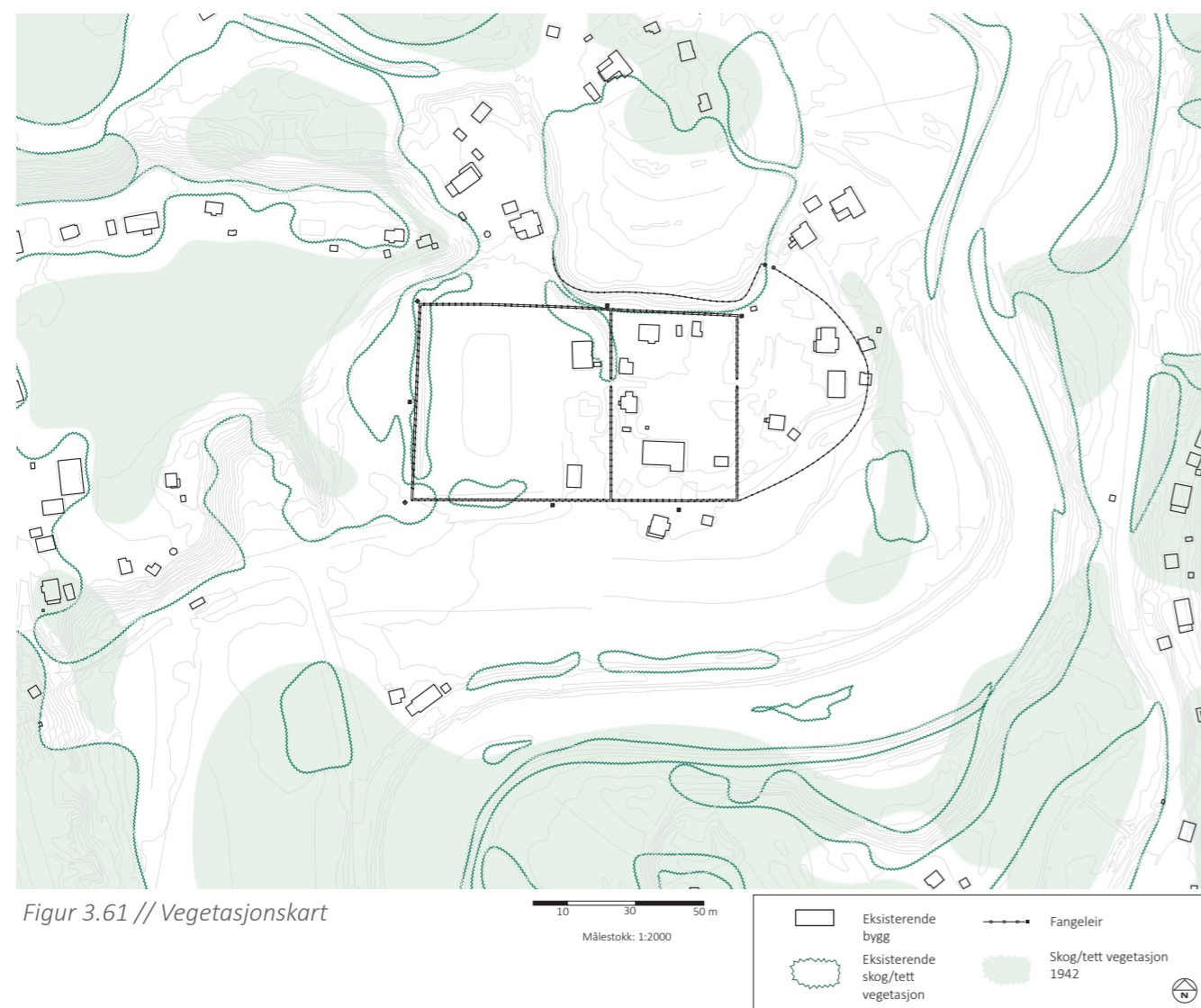
## VEGETASJON

Vegetasjonen i Beisfjordlandskapet er en viktig del av opplevelsen av minnestedet. Siden den gang fangeleiren lå i området har det skjedd forandringer i vegetasjonen. Kartet under (figur 3.61) viser denne utviklingen.

Generelt har det vokst til mer skog rundt området, noe som gjør at stedet ikke oppleves like åpent som det må ha gjort under fangeleirperioden. Skråningene

rundt leiren hadde da kun noe sporadisk voksende vegetasjon i form av noen trær.

Kartet viser også hvordan tettere vegetasjon både før og nå knyttet seg til elveløpet. Med et forandret elveløp, har også vegetasjonen endret seg.



Figur 3.62 // Bilde tatt i retning mot vest. I forgrunnen vises teltene som lå i området under den sovjetiske fangeleirperioden. Skråning i bakgrunnen. 1945-46.



Figur 3.63 // Bilde tatt i samme retning som bildet ovenfor, men nærmere. Skråningen er dekt av furuskog. Februar 2014



Figur 3.64 // Den skogkledte skråningen nordvest i området, februar 2014

Bildet under (figur 3.65) viser området mot sør og den sovjetiske minnestøtten. Området rundt gravene bærer preg av beplantede trær allerede i 1945-46. Det kan se ut til at flere av de samme trærne finnes i dag, men de har vokst seg atskillig større.



Figur 3.65 // De Sovjetiske gravene, 1945-46



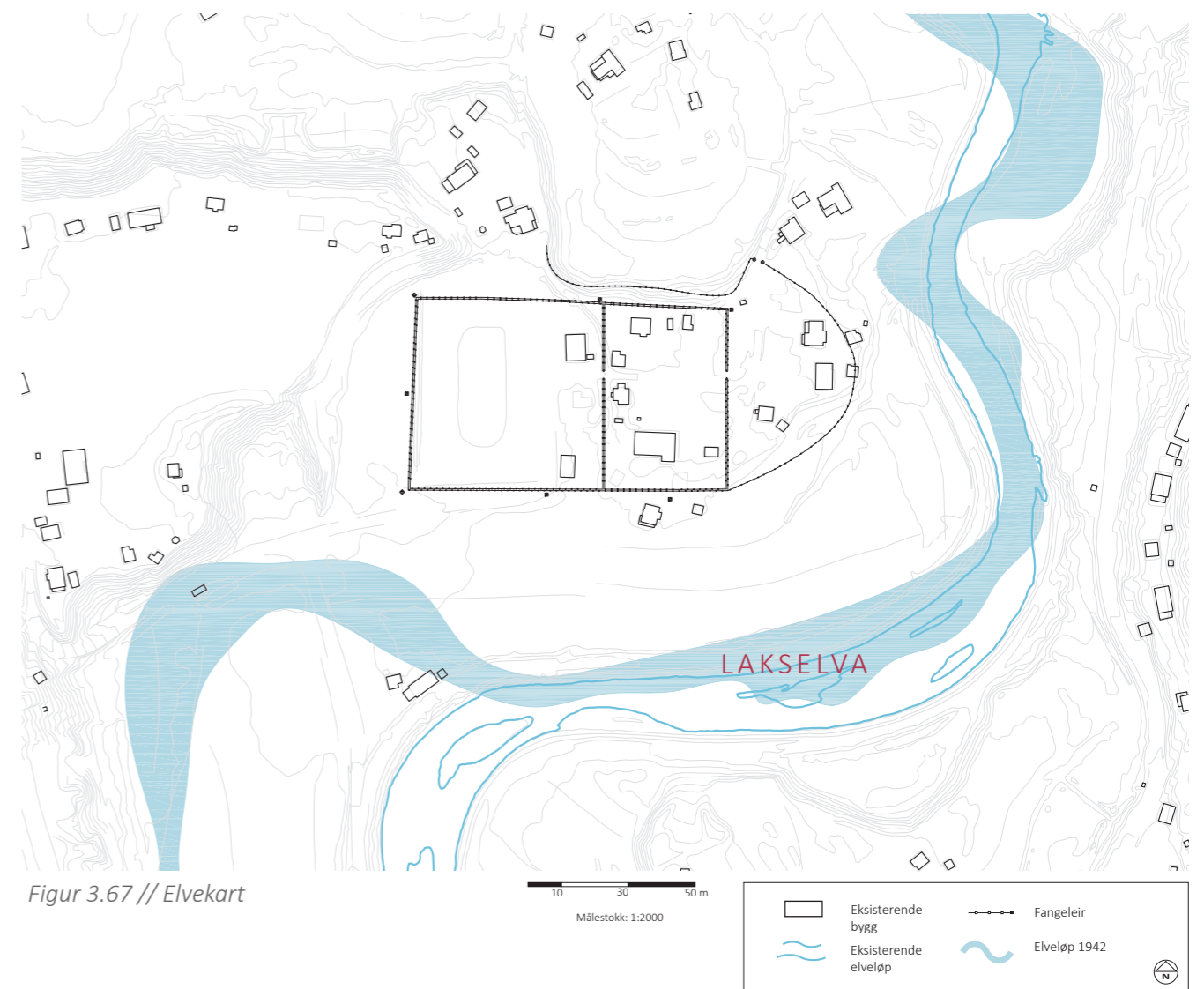
Figur 3.66 // Februar 2014

## ELVEN

Lakselva er et sentralt landskapselement i Beisfjord. Elven snirkler seg nedover den u-formede dalen og danner terrasser av finkornede sedimenter før vannet slippes ut i Beisfjorden i bunnen av tettstedet.

landskapet. Elven ble da veldig stor og bredte seg utover landområdene. Broer og bygg ble tatt av flommen. (Pedersen u.å.)

Under fangeleirperioden hadde Lakselva et annet løp enn det har i dag. Elven lå nærmere fangeleiren og kunne ses fra leiområdet. Den store flommen i Beisfjord i 1959 har blant annet satt sine spor på



Figur 3.67 // Elvekart

## DE BESTANDIGE OMGIVELSENE - FJELLENE

Landskapet i Beisfjord kan karakteriseres som to u-formede daler som møtes i bunnen av Beisfjorden, et landskap dannet av siste istid. Fra de to dalene går det hver sin elv som møtes i midten av tettstedet, hvor de blir til Lakselva.

De høye fjellene som omkranser stedet er bestandige og gir stedet karakter. De samme fjellene som vi ser i dag var en del av fangenes opplevelse av leiren.



Figur 3.68 // Utsikt mot Beisfjord. Foto: Helge Kaasin



Figur 3.69 // Fangeleirens plassering og de karakteristiske omgivelsene - fjellene, dalene og fjorden



Vendt mot sør med skue utover dagens idrettsplass, har man "leiområdet" foran seg. De karakteristiske fjellene i bakgrunnen gjør omgivelsene lettleselige.

Det er paradoksalt at fangene i Beisfjord levde og døde i det samme landskapet som vi ser i dag, et landskap som oppleves som både vakkert og majestetisk.

I området som vises i figur 3.73 kan ingen rester av den tidligere leiren ses. Det eneste som fremmer

assosiasjonene om at dette var åsted for en fangeleir er området's flate karakter. Tolket i sammenheng med historien, kan man få følelsen av at det var "noe" her en gang, noe som har forsvunnet.



Figur 3.70 // Leir mot sør, vinter 1943



Figur 3.71 // Beisfjordtøtta (fjelltopp) ses i retning nord, vinter 1943



Figur 3.72 // Bilde tatt nærmere mot nord, februar 2014



Figur 3.73 // Idrettsplass mot sør, februar 2014

## KART OVER FANGELEIREN FOR DE JUGOSLAVISKE FANGENE - JUNI 1942

På bakgrunn av den gjennomgåtte informasjonen har jeg gjort et forsøk på å gjenskape fangeleirens form og dens plassering i dagens topografi.

Kartet viser hvordan fangeleiren trolig så ut i juni 1942, før massakren som tok livet av 287 fanger ble gjennomført.

Innad i leirområdet har jeg kommet fram til 28 brakker av normal størrelse og noen mindre til latriner. Tallet på det innerste bygget i leiren var 29, noe som indikerer at det var 29 brakker i leiren. Dersom man teller med offisersbrakken som lå like utenfor leirgrensen blir antallet 29 brakker, men jeg er usikker på om denne kan medregnes.

Som det mest sentrale landskapselement ligger veien som går gjennom leiren. Veien forbinder de ulike delene og knytter seg opp mot appellplassen i kjernen av fangeleirdelen. Syv vaktårn omringer leiren og et dobbelt gjerde. Utenfor leiren står kommandantboligen, broen over elven og offisersbrakken som viktige punkter i landskapet. I tillegg er låven ved leirens hovedport et viktig referansepunkt, siden den fortsatt står der den stod i 1942.



Figur 3.74 // Leir juni 1942

## KART OVER FANGELEIREN FOR DE SOVJETISKE FANGENE - MAI 1945

Kartet viser slik fangeleiren trolig så ut i mai 1945 ved krigens slutt, da det fortsatt var sovjetiske fanger i leiren.

Det er ikke skjedd store forandringer i leiområdet. De tre sykebrakkene fra 1942 er borte, og i stedet er området dekket av 11 finértelt. Leiren har på dette tidspunktet også utviklet seg til å inneha noen flere brakker. Rommene ute mellom brakkene er derfor noe mindre. Dette ser vi blant annet på appellplassens størrelse. Fortsatt står offisersbrakken, låven og kommandantboligen som viktige punkter i landskapet rundt leiren.



Figur 3.75 // Leir mai 1945

LEIREN I FORHOLD TIL DAGENS SITUASJON

De to følgende kartene viser fangeleirens plassering i et ortofoto over dagens situasjon.



Figur 3.76 // Leir (juni 1942) i forhold til dagens situasjon



Figur 3.77 // Leir (mai 1945) i forhold til dagens situasjon

## ETTER KRIGEN - ET LANDSKAP I ENDRING

### MINNESTEDET UTVIKLES

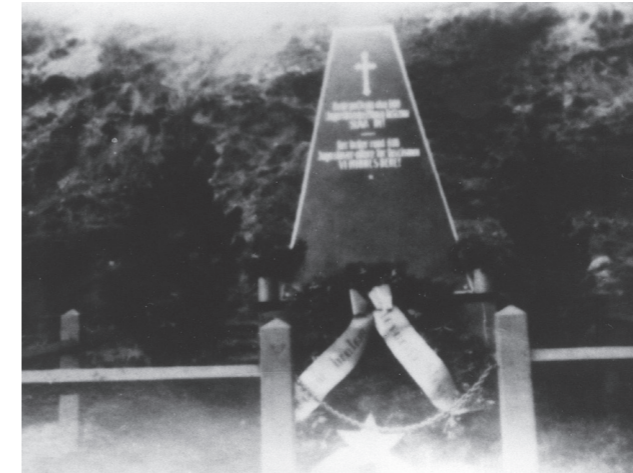
Ved krigens slutt satte de sovjetiske krigsfangene selv opp en minnestøtte for sine medfanger i Beisfjord. På minnestøtten står det «*I evig minne om kamerater pint av de nazistiske bødler*». Dette er skrevet på forskjellige språk. I 1949 ble det reist en minnestøtte for de jugoslaviske fangene. Tidligere hadde det allerede eksistert et tilsvarende monument, men dette var blitt ødelagt. I 1949 ble det også satt opp et ortodokst kors like bortenfor minnestøtten. På den jugoslaviske minnestøtten står det innskrevet: «*Denne bauta ble reist i 1949 i taknemlighet av det norske og jugoslaviske folk til minne om de over 500 jugoslaver ofre for nasismen som omkom i den tyske Beisfjordleiren 1942-43. De var sitt fedreland og friheten tro til døden*».

Brakkene, vakttårnene og gjerdene i leiren ble på et tidspunkt revet, hvor materialene enten ble solgt eller sendt til Finnmark (Stokke 2014).

19. oktober 1953 startet arbeidet med å grave opp fellesgravene for de døde jugoslaviske fangene. 200 komplette lik ble funnet og et stort antall benrester (Riksarkivet 1953). Likene ble sendt til en samlegrav i Botn. Men fortsatt mangler det flere lik, så trolig ligger de begravet ulike steder rundt leirgrensen eller i skråningene.

Leiren ved Øvre Jernvann ble i 2011 fredet av Riksantikvaren. Sporene etter leiren er mye tydeligere i landskapet enn leiren i Beisfjord. (Stokke 2011)

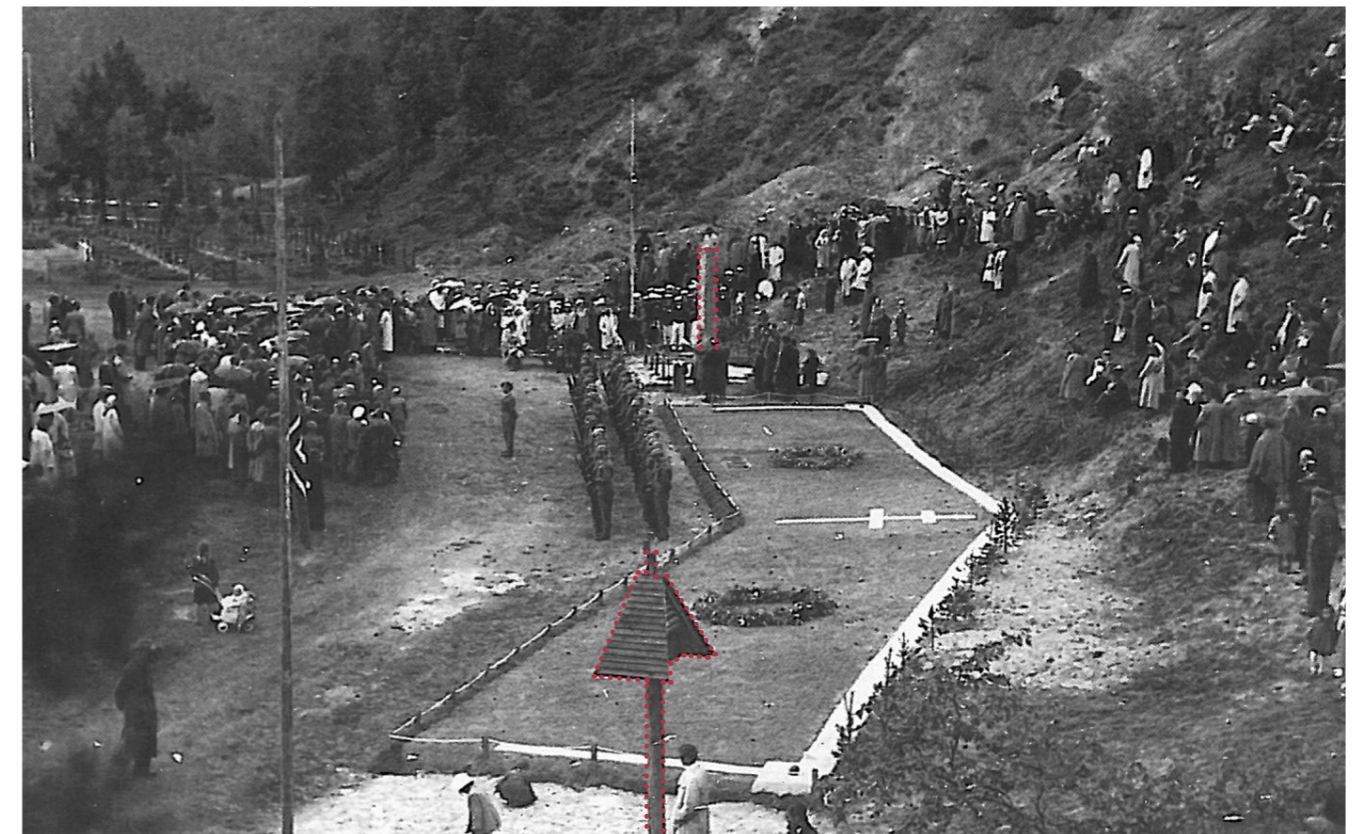
I dag bor det mellom ca. 600-700 mennesker i Beisfjord (Statistisk sentralbyrå 2012.) Det har vokst seg til å bli et lite tettsted med flere hus og egen barneskole. Fram til 2012 var deler av området idrettsplass for lokalbefolkningen i Beisfjord. Da ble en ny kunstgressbane anlagt lenger nede i tettstedet. Det gamle idrettshuset står der fortsatt (Beisfjord idrettslag, u.å.). Siden den gang har grusbanen stått igjen tom med gamle, rustne mål.



Figur 3.78 // Støtte over jugoslaver som senere ble revet, mai 1945-mars 1946



Figur 3.79 // Støtte over jugoslaver som senere ble revet, mai 1945-mars 1946



Figur 3.80 // Seremoni ved avdukingen av minnesmerket for Jugoslavene i 1949. Minnesmerket er markert lengst vekk i bildet. I forgrunnen ses et ortodokst kors.

## DAGENS SITUASJON

### MINNESTEDET

Omfanget av fangeleiren i Beisfjord var mye større enn det som oppleves som dagens minnested. En jordvoll mellom den tidligere idrettsplassen av grus, der hvor fangeleirdelen av leiren lå, og området for monumentene, skaper et visuelt skille. Elvesteinsmuren, som ble bygget som en del av et fredsarbeid på 1970-tallet, er også med på å danne et

skille mot grusplassen.

Minnestedet består av to monumenter, et ortodokst kors og elvesteinsmuren. Opparbeidede stier forbinder de sentrale delene av minnestedet. Utover innskripsjonene på de to minnestøttene er det lite ved området som forteller historien om fangeleiren.



Figur 3.81 // Kart over det som oppleves som minnestedet i dag, tilhørende grusplass (tidligere idrettsplass) og boligområde



Figur 3.82 // Skilt for jugoslavisk og sovjetisk minnelund



Figur 3.83 // Monumentet for de sovjetiske fangene



Figur 3.84 // Monumentet for de jugoslaviske fangene



Figur 3.85 // Ortodokst kors innimellom trærne

Utover å ligge skjermet til bak jordvollen er også minnestedet beplantet med trær, noe som skaper en lun stemning. Kontakten med de større omgivelsene blir desto mindre.

Ute på den åpne grusplassen er det større kontakt med omgivelsene. Vendt mot sør er utsikten spektakulær med snøkledte fjell i det fjerne. Kontrasten mellom den vakre og dominerende naturen og at dette var åstedet for fangeleiren er slående. Fjellene er bestandige omgivelser i menneskelig målestokk.

Området for fangeleiren har vokst videre siden krigen. Det er først og fremst et sted folk bor, hvor de lever sine liv. Men de lever på historisk grunn, der sporene etter en tragisk tid ligger i jorden og i minnet.



Figur 3.86 // Den tidligere idrettsplassen står i dag igjen tom og åpen



Figur 3.87 // Elvesteinsmuren

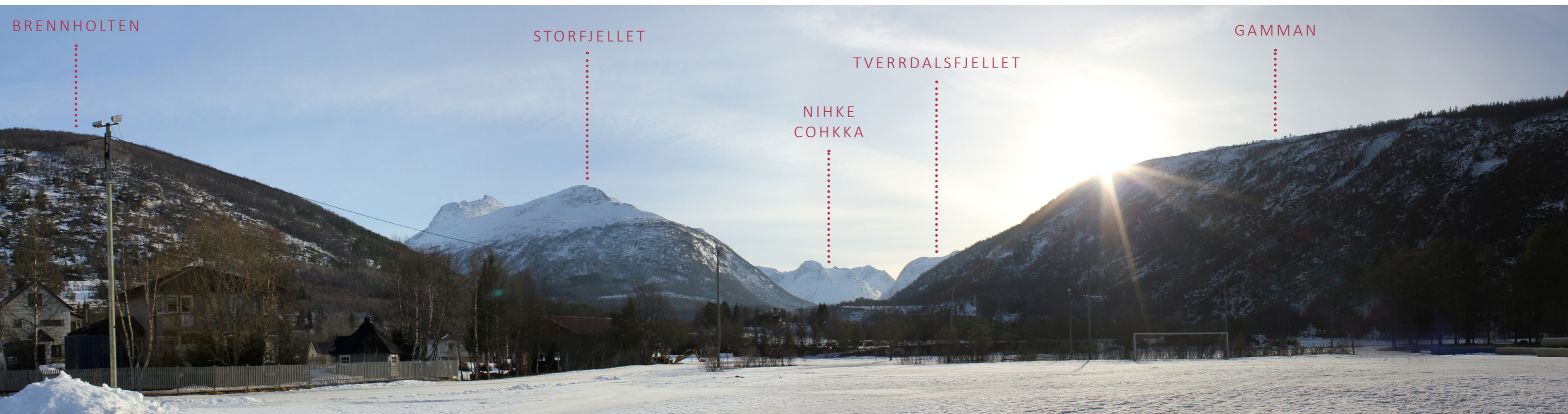


Figur 3.88 // Elvesteinsmuren



Figur 3.89 // Stien som forbinder de to monumentene med hverandre. Runde elvesteiner danner en dekorativ kant

Bildene under viser hvordan grusplassen forholder seg til omgivelsene.



Figur 3.90 // Panorama mot sør



Figur 3.91 // Panorama mot nord



## RESTER FRA FANGELEIRTIDEN

Det finnes flere rester fra fangeleirtiden som er blitt kartlagt. En rest av kasinoet (peisen) i offisersbrakken ligger i nordvest som en del av en hage. En rest av det midterste vakttårnet i nord ligger i enden av en annen

hage. Grunnmuren til den ene latrine i fangeleirdelen finnes som en del av garasjen til tilgrensende nabo. Det er også flere grunnmurer ulike steder, som delvis er tatt i bruk.



Figur 3.92 // Kart over noen av restene fra fangeleirperioden som er kartlagt (rød prikk) og rester med uklart opphav (blå prikk)



Figur 3.93 // Kasino fra offisersmesse, 10.04.2014



Figur 3.94 // Vakttårn i nord, 10.04.2014



Figur 3.95 // Grunnmur til latrine, 22.06.2011



Figur 3.96 // Grunnmur, 10.04.2014

Eksemplene som er vist under har et uklart opphav, men kan stamme fra fangeleirtiden som stolper/fester i bakken. Her må det eventuelt gjøres videre undersøkelser.

I området er det funnet en stolpe fra et piggrådgerde og ulike typer grunnmurer.

Bildene viser ulike rester fra fangeleirperioden som er funnet i området hvor leiren lå.



Figur 3.97 og 3.98 // Stolpe. Usikker herkomst, 22.06.2011



Figur 3.99 og 3.100 // Feste til bom. Usikker herkomst, 22.06.2011



Figur 3.101 // Stolpe til piggrådgerde, 22.06.2011



Figur 3.101 // Grunnmur, 22.06.2011



Figur 3.102 // Grunnmur, 22.06.2011



Figur 4.1

## 4 MINNESTEDET - TANKER OM VIDERE UTVIKLING

---

*I denne delen redegjøres det for hvordan jeg mener Beisfjord bør utvikles som minneste. Delen tar utgangspunkt i den tilegnede kunnskapen om minnekultur fra del 2 og det som er lært om Beisfjordlandskapets utvikling i del 3.*

### Eiendomsgrenser

Kartet under (figur 4.2) viser eiendomsgrenser i området i og rundt minnesteedet. Eiendomsgrensene skaper et naturlig grunnlag for hvor mulighetene for utvikling av minnesteedet ligger. Eksisterende minnesteed kan utvides ved å knytte seg opp mot den tidligere idrettsplassen, som også er i offentlig eie.

### Ledig areal - leiren

Kartet til høyre (figur 4.3) viser fangeleiren plassert i området hvor det er muligheter for videre utvikling. Nesten hele den indre delen, fangeleirdelen, var innenfor dette området.



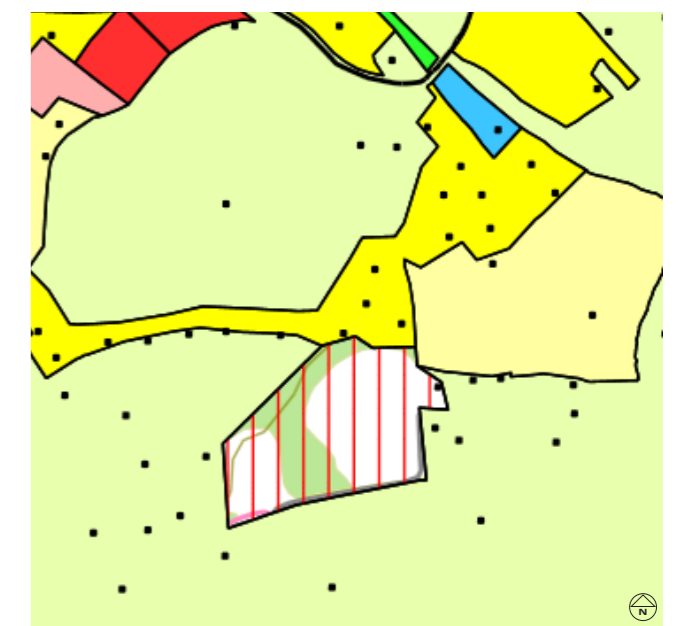
Figur 4.2 // Eiendomsgrenser



Figur 4.3 // Ledig areal - leiren

### Planstatus

Kommuneplanens arealdel for Narvik viser at området med potensiale for videre utvikling mangler en ordentlig tildeling av arealformål. Området er satt av som sone hvor det kreves reguleringsplan etter Plan- og bygningsloven for å endre arealformål. Med dette viser kommunen en bevissthet rundt verdiene i dette området, og de sikrer en ordentlig prosess dersom det søkes om endringer.



Figur 4.4 // Kommuneplanens arealdel - Narvik kommune

## BEISFJORD SOM MINNESTED

Beisfjordlandskapet bærer med seg historien fra fortiden, fra en tid da det var åsted for Norges verste fangeleir under andre verdenskrig. De bestandige omgivelsene, fjellene, har ikke forandret seg siden den gang og er derfor sentrale elementer i opplevelsen av minnestedet.

Området har generelt blitt mer frodig og tilgrodd med tiden. Skråningene som grenser mot området består i dag av tett skog, mens boliger er kommet opp der den ene halvdel av leiren stod. Disse endringene er det viktig å være bevisst på fordi det endrer hvordan vi opplever minnestedet sammenliknet med hvordan fangene opplevde sine omgivelser. Elven har også endret sitt løp og ligger i dag lenger unna området der hvor leirgrensen gikk.

### Bevare autentiske spor

De fleste restene fra Beisfjordleiren er for lenest tatt vekk, solgt eller jevnet med jorden, men det finnes fortsatt autentiske spor, rester fra fangeleirtiden. Autensitet er et viktig prinsipp i bevaringsteori, og innebærer at noe er ekte og opprinnelig. Nye konstruksjoner mangler denne dimensjonen, fordi de aldri fantes da det som minnes eksisterte. Når det viser seg at Beisfjordlandskapet har flere materielle rester, blir det viktig å ta vare på disse. De bør sikres gjennom fredningsstatus. Michael Stokke har vært i kontakt med naboene til leiren som har rester på eiendommene sine. De vil gjerne ta vare på restene. Dette engasjementet blant naboene er veldig bra, men

det sikrer ikke at restene blir bevart i lengre fremtid.

De materielle restene som finnes i Beisfjord beviser og synliggjør omfanget av fangeleiren. Hovedutfordringen med restene er at de finnes innimellom bebyggelse. Det bør vurderes om det muligens kan lages en gangsti mellom noen av de mest sentrale restene, for eksempel til vaktårnet (figur 3.94). På denne måten kan man sikre at restene blir en del av minnestedet og opplevelsen. Det fordrer at det lar seg gjøre å komme til mellom bebyggelsen og at menneskene som bor i området ikke føler at det blir inntrengende. En slik løsning må være et resultat av en ordentlig medvirkningsprosess med nært samarbeid mellom planleggere og de berørte parter.

Narviksenteret arbeider i disse dager med å få anlagt en skulpturpark som en del av minnestedet i Beisfjord. Prosjektet i seg selv er et bra initiativ som inviterer til samarbeid mellom de ulike nasjonalitetene som representerer fangene som var i Beisfjord. Men med utgangspunkt i den tilegnede kunnskapen om minnesteder og minnekultur, samt den forståelsen jeg har dannet meg av Beisfjordlandskapets utvikling, ser jeg det som unødvendig å tilføye stedet slike «nye» elementer. Omgivelsene i seg selv og de autentiske sporene bærer med seg historien og er sterke i kraft av seg selv. Det handler også om hvordan man vurderer Beisfjord som minnested i en større sammenheng. Med tanke på leirens brutalitet i norsk målestokk er det spesielt viktig å lage et verdig minnested som



Figur 4.5 Veien i landskapet, autentiske spor i nærheten og skjærming mot bebyggelse

berører et norsk publikum. Stedet må også kunne fungere som et minneste for russere og mennesker med ulike nasjonaliteter fra tidligere Jugoslavia. Men minneste vil fortsatt være et mindre anlegg i en større sammenheng. Det er et sted som preges av å være sterkt knyttet til lokalbefolkningen, først og fremst.

#### **Bilder og narrativer**

Siden det kun er få autentiske spor igjen i Beisfjord, er stedet avhengig av å supplere med andre autentiske elementer, slik som bilder og narrativer. Gamle bilder kan settes opp slik at de står i samme retning som det man ser. Narrativene bør blant annet knyttes til en liste over identiteten til alle de døde i leiren.

#### **Synliggjøre minneprosessen**

Mangelen på informasjon gjør seg gjeldene i minneste i dag. For å kunne sikre at besøkende får en så riktig forståelse som mulig av stedets utvikling, bør selve minneprosessen synliggjøres bedre. Dette innebærer blant annet å markere når de ulike minnestøttene ble reist, og av hvem. På den jugoslaviske minnestøtten står det riktignok når den ble reist. Elvesteinsmuren som ble bygget på 1970-tallet bør også få en slik merking, da den med dagens fremtoning kan tolkes å ha vært en del av fangeleiren.

#### **Markere viktige punkter i landskapet**

For å skape en forståelse av leirlandskapet kan en riktig løsning være å markere viktige punkter i landskapet. Brakkenes plassering i leiren kan markeres i området der den åpne grusplassen er i dag. Det samme kan vaktårnene, veien og appellplassen innen det samme området. Aller viktigst mener jeg det er å bevare området der veien gjennom leiren gikk som en åpen linje fra Stornesveien og inn i minneste.

Leiren forholdt seg også til andre punkter i landskapet; kommandantboligen, offisersbrakken og avrettingssteder. Dette er også steder som kan markeres i landskapet. Både kommandantboligen og offisersbrakken ligger utenfor området der de største mulighetene for utvikling av minneste ligger. Å få til løsninger der vil derfor være mer utfordrende.

#### **Bevare kontakten med omgivelsene**

Grusplassen (tidl. idrettsplass) vil kunne bli en sentral del av et fornyet minneste. Stedets åpne karakter kan minne den besøkende om fangeleirens plassering i landskap. Fjellene som synes så godt fra området har stått der gjennom årenes løp, like både under fangeleirperioden og i dag. Denne kontakten med omgivelsene bør bevares gjennom å holde grusplassen mest mulig åpen. Det kan være nødvendig å skjerme deler av nabolaget fra minneste med for eksempel bruk av vegetasjon, men dette må ikke hemme utsynet til fjellene. Da mister stedet kontakten med de større omgivelsene som bærer med seg historien.

#### **Medvirkningsprosess**

Med tanke på at minneste i Beisfjord er så nært knyttet opp mot lokalsamfunnet, er det essensielt at befolkningen får delta aktivt i en medvirkningsprosess ved videre utvikling av minneste. På denne måten kan man utvikle et sted som spiller på lag med lokale interesser og som fortsetter å ha velmenende naboer i sin nærhet.



Figur 5.1

## 5 AVSLUTNING

---

*I denne delen avsluttes oppgaven med en kort refleksjon. Deretter oppgis kildeliste og figurliste.*

## REFLEKSJON

---

Jeg har i denne oppgaven arbeidet ut fra en hovedproblemstilling:

*Hvordan har Beisfjordlandskapet utviklet seg fra tiden før fangeleiren ble etablert og fram til i dag?*

Og en underproblemstilling:

*Hvordan kan og bør Beisfjord utvikles som minnested?*

Gjennom utforskning av ulike kildematerialer i form av bilder, tekster og kart har jeg fått en forståelse av Beisfjordlandskapets utvikling fra fangeleir til minnested. Denne forståelsen, og kunnskapen jeg har tilegnet meg i teoridelen, har dannet grunnlaget for min subjektive vurdering av hvordan minnestedet kan og bør utvikles.

Det har til tider vært utfordrende å jobbe med historisk materiale, noe jeg har lite erfaring med fra tidligere. Når man gjennomgår historisk materiale med mål om å finne noe spesielt, må man igjennom utallige dokumenter før man finner det man leter etter. Arbeidet er slik sett veldig tidkrevende. Men samtidig er det utrolig spennende, for plutselig blir

man overrasket av et funn.

Når det gjelder restene etter fangeleiren skulle jeg gjerne ønsket at jeg hadde bedre tid til å vurdere dem enda nærmere. Men dette ville krevd flere befaringer til Beisfjord og sannsynligvis et større samarbeid med historikere og eventuelt arkeologer. Dette har likevel ikke vært avgjørende for å kunne svare på problemstillingene.

Minnekultur og minnesteder har vært en nyoppdaget del av fagfeltet for mitt vedkommende. På mange måter oppleves det som en filosofisk retning, der to av landskapsarkitekturens mange temaer, samfunn og landskap, møtes i en sterk forenelighet. Det oppstår en bevissthet rundt sammenheng mellom opplevelse, tolkning og fysiske omgivelser.

Oppgaven må ses på som et ledd i prosessen mot å utvikle minnestedet i Beisfjord. Nå er det opp til Narviksenteret, lokalsamfunn og andre engasjerte å bringe prosessen videre.



## KILDELISTE

---

### RAPPORTER, BØKER OG PUBLIKASJONER

Aksnes, S. (2003). *memento: minnepark i Beisfjord*. Ås: [S. Aksnes]. 72 s.

Davis, S., Bowring, J. (2011). *Connecting with Tragedy Through Landscapes of Memory: Memorial Design, Tourism, and the Post-Genocide Memoryscapes of Cambodia, Rwanda, and Germany*. Memory Connection, Volum 1 (1).

Dietze-Schirdewahn, A. (2014). *Landskap og erindring. Fangeleirhistorien i Norge*. Arkitektur N. 02/2014. 46.

Doss, E. L. (2010). *Memorial mania: public feeling in America*. Chicago: University of Chicago Press. 458 s.

Dwyer, O. J., Alderman, D. H. (2008). *Memorial landscapes: analytic questions and metaphors*. GeoJournal, 73, 165–178.

doi: 10.1007/s10708-008-9201-5

Kyvik, G & Østigård, T. (2007). *Kollektiv hukommelse og glemsel: Kulturminnevern, identitet og endring*. Tilgjengelig fra: [http://folk.uib.no/gsuto/ArtiklerWeb/Kulturaadet/Kyvik\\_Oestigaard.pdf](http://folk.uib.no/gsuto/ArtiklerWeb/Kulturaadet/Kyvik_Oestigaard.pdf) (Hentet 22. 04.2014)

Maddrell, A. & Sidaway, J. D. (2010). *Deathscapes: spaces for death, dying, mourning and remembrance*. Farnham, Surrey, England: Ashgate. 305 s.

Mladjenović, L. (2013). *Beisfjordtragedien*. Drammen: Bokstav og Bilde. 253 s.

Narviksenteret. (u.å.). *Mannschafszelt. Motti 3*.

Nelson, R. S. & Olin, M. (2003). *Monuments and memory, made and unmade*. Chicago: University of Chicago Press. 345 s.

Riksarkivet. (1953). *RA/RAFA-2018/D/Da/L0043 Dok. 892-12*.

Rogers, E. B. (2001). *Landscape design: a cultural and architectural history*. New York: Harry N. Abrams. 544 s.

Savage, K. (2009). *Monument wars: Washington, D.C., the National Mall, and the transformation of the memorial landscape*. Berkeley: University of California Press. 390 s.

Sunde, O. (1945). *Politroppene fra Sverige*. Nord-Hålogaland landsforsvar/ Troms og Nord-Hålogaland infanteriregiment nr. 16.

Vukic, S. (1980, 9. mai). Fange i Norge. *Fremover*. s. 27.

Wasserman, J. R. (1998). To Trace the Shifting Sands: Community, Ritual, and the Memorial Landscape. *Landscape Journal*, 17: 42-61.

Young, J. E. (1993). *The texture of memory: Holocaust memorials and meaning*. New Haven, Conn.: Yale University Press. 398 s.

### MUNTLLIG KILDE

Stokke. (2014). Samtaler med forfatteren 05.03.2014.

### INTERNETTSIDER

Arad, M. & Walker, P. (u.å.). *Reflecting Absence*. Tilgjengelig fra: <http://www.wtcsitememorial.org/fin7.html> (Lest 04.03.2014)

Beisfjord idrettslag. (u.å.). *Våre anlegg*. Tilgjengelig fra: [http://www.beisfjordil.no/v%C3%A5reanlegg\\_178.html](http://www.beisfjordil.no/v%C3%A5reanlegg_178.html) (Lest 30.04.2014)

Coldwell, W (2013) *Dark tourism: why murder sites and disaster zones are proving popular*. The Guardian. Tilgjengelig fra: <http://www.theguardian.com/travel/2013/oct/31/dark-tourism-murder-sites-disaster-zones> (Lest 04.05.2014)

Digitalarkivet. (u.å.). *Folketelling 1910 for 1855 Ankenes Herred*. Tilgjengelig fra: <http://digitalarkivet.arkivverket.no/en-gb/ft/tellingskrets/tf01036932001730> (Lest 22.04.14)

Hauglid, M. (2011). *Historisk dokumentasjon*. Riksantikvaren. Tilgjengelig fra: [http://www.riksantikvaren.no/Norsk/Aktuelt/Horinger\\_og\\_kunngjoringer/?module=Articles;action=Article.publicShow;ID=127267](http://www.riksantikvaren.no/Norsk/Aktuelt/Horinger_og_kunngjoringer/?module=Articles;action=Article.publicShow;ID=127267) (Lest 22.04.14)

Kommunal- og moderniseringsdepartementet. (u.å.). *Den europeiske landskapskonvensjonen*. Tilgjengelig fra: <http://www.regjeringen.no/nb/dep/kmd/tema/plan--og-bygningsloven/plan/landskapskonvensjonen.html?id=410080> (Lest 11.05.2014)

## KILDELISTE

---

- Langenbach, R. (1992). *The Good and the Evil: The preservation of Monuments with a negative symbolic image*. Tilgjengelig fra: <http://www.conservationtech.com/RL's%20resume&%20pub's/RL-publications/Gen-Preservation/1992-Good&Evil/Good&Evil.htm> (Lest 04.05.2014)
- Minnesteder etter 22. juli. (u.å.) *Invitasjon til internasjonal prekvalifisering*. Tilgjengelig fra: <http://minnesteder.no/utlysninger/> (Lest 03.03.2014)
- Pedersen, P. B. (u.å.). *1900-tallet i Narvik*. Nordland Fylkesleksikon. Tilgjengelig fra: [http://www.nrk.no/nordland/fylkesleksikon/index.php/1900-tallet\\_i\\_Narvik](http://www.nrk.no/nordland/fylkesleksikon/index.php/1900-tallet_i_Narvik) (Lest 04.05.2014)
- Polen travel. (u.å.) *Over 1,4 million besøkende i Auschwitz*. Tilgjengelig fra: <http://www.polen.travel/no/nyheter/over-1-4-million-besokende-i-auschwitz> (Lest 10.05.2014)
- Solberg, B. (2012). *Begravelse: historie*. Store norske leksikon. Tilgjengelig fra: <http://snl.no/begravelse%2Fhistorie> (Lest 23.04.2014)
- Statistisk sentralbyrå (2012). *Tettsteder. Folkemengde og areal, etter kommune*. Tilgjengelig fra: <http://www.ssb.no/en/befolkning/statistikker/folkendrkv/kvartal> (Lest 04.04.2014)
- Stokke, M. (2011). *Norske leirer: Beisfjord ved Narvik, 1942-1945*. Tilgjengelig fra: <http://www.hlsenteret.no/kunnskapsbasen/folkemord/folkemord-under-nazismen/bakgrunn/fangeleire/beisfjord.html> (Lest 22.02.2014)
- Store norske leksikon. (2009). *Konsentrasjonsleir*. Tilgjengelig fra: <http://snl.no/konsentrasjonsleir> (Lest 04.05.2014)
- Wikipedia. (2013- a). *Triumfbue*. Tilgjengelig fra: <http://no.wikipedia.org/wiki/Triumfbue> (Lest 04.03.2014)
- Wikipedia. (2013- b). *Europavei 6' historie i Nordland*. Tilgjengelig fra: [http://no.wikipedia.org/wiki/Europavei\\_6'\\_historie\\_i\\_Nordland](http://no.wikipedia.org/wiki/Europavei_6'_historie_i_Nordland) (Lest 22.04.14)

## FIGURLISTE

---

Kilden til bilder, figurer og illustrasjoner som ikke er oppgitt i figurlisten nedenfor er forfatteren selv,

©Linnea Kvinge Karlsen.

Ortofoto og kartgrunnlag er tildelt av Gunnar Tenge, kartansvarlig ved NMBU.

1.1 Foto: Narviksenteret

1.2 Kart: Fleinn. *Norway Counties Nordland Position*. (2007). Tilgjengelig fra: [http://en.wikipedia.org/wiki/File:Norway\\_Counties\\_Nordland\\_Position.svg](http://en.wikipedia.org/wiki/File:Norway_Counties_Nordland_Position.svg) (hentet 22.04.2014). Redigert av forfatter.

2.1 Foto: Narviksenteret

2.4 Foto: Swayne, S. *Parthenon, Athens Greece*. (1978). Tilgjengelig fra: [http://commons.wikimedia.org/wiki/File:O\\_Partemon\\_de\\_Atenas.jpg?uselang=nb](http://commons.wikimedia.org/wiki/File:O_Partemon_de_Atenas.jpg?uselang=nb) (hentet 22.04.2014). Redigert av forfatter.

2.5 Tegning: Planetizen. *A historical rendering of the 1901 McMillan Plan for Washington D.C.* (u.å). Tilgjengelig fra: <http://www.planetizen.com/node/25734> (hentet 22.04.2014)

2.6 Foto: Wikipedia. *Vietnam war memorial*. (2006). Tilgjengelig fra: [http://en.wikipedia.org/wiki/File:Vietnam\\_war\\_memorial.jpg](http://en.wikipedia.org/wiki/File:Vietnam_war_memorial.jpg) (hentet 28.04.2014).

2.7 Foto: Odcdd45. *16JUN2005 Munich 079*. (2005). Tilgjengelig fra: [http://en.wikipedia.org/wiki/File:16JUN2005\\_Munich\\_079.jpg](http://en.wikipedia.org/wiki/File:16JUN2005_Munich_079.jpg) (hentet 01.04.2014). Redigert av forfatter.

2.8 Foto: Rimar. *Kz mauthausen*. (2008). Tilgjengelig fra: [http://commons.wikimedia.org/wiki/File:Kz\\_mauthausen.jpg](http://commons.wikimedia.org/wiki/File:Kz_mauthausen.jpg) (hentet 01.04.2014). Redigert av forfatter.

2.9 Foto: Doubek, J. *Aushwitz Poland.JPG*. (2006). Tilgjengelig fra: [http://en.wikipedia.org/wiki/File:Aushwitz\\_Poland.JPG](http://en.wikipedia.org/wiki/File:Aushwitz_Poland.JPG) (hentet 01.04.2014). Redigert av forfatter.

3.1 Foto: Narviksenteret

3.2 Foto: Kohmann, C. D. *Beisfjorden ved Narvik*. (1905). Tilgjengelig fra: <http://www.digitaltmuseum.no/things/beisfjorden-ved-narvik/NSK/SJF-F.001905> (hentet 28.04.2014)

3.3 Foto: Narviksenteret

3.4 Grunnkart: Regjeringen. *Fylkesoversikt*. (2008). Tilgjengelig fra: <http://www.regjeringen.no/nb/dokumentarkiv/Regjeringen-Bondevik-II/kkd/Tema-og-redaksjonelt-innhold/Redaksjonelle-artikler/2005/frivillighetssentralene.html?id=416507> (hentet 16.02.2014)

3.5-3.9 Foto: Narviksenteret

3.13 Foto: Narviksenteret

3.14 Grunnlagskart: San Jose. *Template europe map en*. (2008). Tilgjengelig fra: [http://commons.wikimedia.org/wiki/File:Template\\_europe\\_map\\_en.png](http://commons.wikimedia.org/wiki/File:Template_europe_map_en.png) (hentet 28.04.2014).

3.15-3.22 Foto: Narviksenteret

3.23 Foto: Stokke, M. (2010).

3.24 Avtegning av sikkerhetsstemplet flyfoto: The National Collection of Aerial Photography. *NCAP\_ACIU\_N\_0567\_1038*. (1942).

3.25 Tegning: Stokke, M. (u.å).

3.26 Avtegning av hukommelsestegning: Riksarkivet. Landssvikssak. Kristiansand politikammer. Anmeldelsesnr. 57/45. Dannevig, Hartvig. (1948)

3.27 Foto: Narviksenteret. Redigert av forfatter.

3.28 Foto: Narviksenteret

3.29 Foto: Narviksenteret. Redigert av forfatter.

3.30 Foto: Narviksenteret (2011).

3.31 Foto: Narviksenteret

3.32-33 Foto: Narviksenteret. Redigert av forfatter.

3.34 Foto: Narviksenteret

3.35-37 Foto: Narviksenteret. Redigert av forfatter.

3.39-41 Foto: Narviksenteret

3.43-44 Tegning: Nordland vegkontor

3.45 Foto: Narviksenteret. Redigert av forfatter.

3.46 Foto: Narviksenteret

3.47-48 Tegning: Puutalo Osakeyhtio. *Mannschaftszelt. Motti 3*.

3.50 Foto: Narviksenteret

3.52 Foto: Narviksenteret

3.55 Foto: Narviksenteret. Redigert av forfatter.

3.56 Kart: Samme som figur 3.24. Redigert av forfatter.

3.57 Kart: Samme som figur 3.24. Redigert av forfatter.

## FIGURLISTE

---

3.59-60 Foto: Narviksenteret

3.62 Foto: Narviksenteret

3.65 Foto: Narviksenteret

3.68 Foto: Kaasin, H. (2010). *Beisfjordtøtta på skift*. Tilgjengelig fra: <http://kaasin.no/2010/07/26/beisfjordtotta/>  
(hentet 28.04.2014)

3.70-71 Foto: Narviksenteret

3.78-79 Foto: Narviksenteret

3.80 Foto: Narviksenteret. Redigert av forfatter.

3.88 Foto: Narviksenteret (2011)

3.93-94 Foto: Stokke, M. (2014)

3.95 Foto: Stokke, M.

3.96 Foto: Stokke, M. (2014)

3.97-102 Foto: Narviksenteret (2011)

4.1 Foto: Narviksenteret

4.4 Kart: Narvik kommune. *Kommuneplanens arealdel 2013-2025*. Tilgjengelig fra: <https://www.narvik.kommune.no/artikkel.aspx?Aid=4779&back=1&Mid1=1328&Mid2=1419> (hentet 16.04.2014)

5.1: Foto: Narviksenteret



Norges miljø- og  
biovitenskapelige  
universitet

Postboks 5003  
NO-1432 Ås  
67 23 00 00  
[www.nmbu.no](http://www.nmbu.no)