

NYGÅRDSPARKEN I BERGEN  
EN ÅPEN NARKOTIKASCENE I DET OFFENTLIGE ROM

NYGÅRDSPARKEN IN BERGEN  
AN OPEN DRUG SCENE IN THE PUBLIC SPACE

EIRIK DALLAND

UNIVERSITETET FOR MILJØ- OG BIOVITENSKAP  
INSTITUTT FOR LANDSKAPSPLANLEGGING  
MASTEROPPGAVE 30 STR. 2011







# NYGÅRDSPARKEN

en åpen narkotikascene  
i det offentlige rom



# INNLEDNING

forord  
sammendrag  
abstract  
innhold  
bakgrunn for valg av oppgave  
problemstilling  
metode

# FORORD

Denne oppgaven markerer avslutningen på masterstudiet i landskapsarkitektur ved Institutt for Landskapsplanlegging ved Universitetet for Miljø- og Biovitenskap.

Målet med oppgaven har vært å belyse dagens situasjon og problemene med rusmisbrukere i Nygårdsparken i Bergen, samtidig som parkens historie og eksisterende kvaliteter skal ligge til grunn for forbedringer slik at parken igjen kan bli attraktiv for byens innbyggere.

Jeg vil benytte anledningen til å takke:

Veilederen min, Tone Lindheim

Grønn Etat i Bergen for rapporter og kartmateriale

Nygårdsparkens venner v/Per Halvorsen for historisk materiale, personlige innspill og parkvandring

Kristin for godt humør og fine dager på kontoret

Katlinn og Peer for lunsjpauser og godt selskap

Lita og Henning for gode innspill og oppmuntringer

Alle gode venner som har gjort tiden her på Ås til noe helt spesielt

Ås, 27.mai 2011, Eirik Dalland

# SAMMENDRAG

Nygårdsparken er en offentlig park i Bergen sentrum. Den er på omlag 75 dekar og anlagt i engelsk stil. Parken ligger i en skråning på Nygårdshøyden og er nabo til boligkvarterer, næringsområder og en rekke kultur- og undervisningsinstitusjoner. Parken ble etablert for å sikre byens borgere et stort og åpent offentlig friareal, etter impulser fra utlandet. Eiendommen ble kjøpt i 1880, og etter bare fem år sto parken ferdig. Parken har karakteristiske slyngende gangveier, dammer og gamle varmekjære trær. Mange sjeldne treslag har voksted her, som eneste sted i landet, og parken har stor botanisk verdi.

Nygårdsparken har gjennom årene vært rammen for store og små arrangement og tilstelninger, men har siden 70-tallet vært tilholdssted for byens narkomane. Siden dengang har parken blitt mindre attraktiv for publikum og problemene med den åpne narkotikascenen har blitt omfattende. Det er idag knyttet debatt til hvorvidt politikerne skal forsøke å flytte de narkomane bort eller beholde dagens situasjon hvor en stor del av den synlige rusmiddelmissbruken er konsentrert i parken.

Denne oppgaven tar for seg dagens situasjon, med tanke på parkens forfatning og debatten rundt de narkomane. Det finnes mange meninger, men få løsninger på problemet. Men tilstedeværelsen av narkomane er muligens ikke det eneste problemet, og man må ikke la dette overskygge parkens øvrige utfordringer.

Områdene rundt Nygårdsparken er under stor utvikling, og fremtidig fortetting gjør parken viktigere enn noensinne. Parken har potensiale til å bli nabolagspark for veldig mange og er en viktig grønn lunge i en stadig voksende by. Prosjekteringsforslagene fokuserer på innganger og oppholdsarealer. Gjør man parken tilgjengelig vil det være med på å gjøre parken attraktiv for alle, uavhengig av de narkomanes nærvær.

# ABSTRACT

Nygårdsparken is a public park in the city center of Bergen. The park is approximately 75 acres, landscaped as a English landscape park. It is located on a slope of Nygårdshøyden and is adjacent to residential quarters, industrial areas and a number of cultural and educational institutions. Influenced by parks in Europe the park was established to ensure the citizens of Bergen a large and open public space. The property was purchased in 1880, and completed only five years later. There are characteristic winding walkways, ponds, as well as old trees. Many rare species of trees are found here as the only place in the country and the park is of great botanical value.

Nygårdsparken has since the beginning been the scene for events and functions, both small and large. However, since the 1970s it has also been the haunt of drug addicts, a fact that which has rendered the park less attractive to the public as the problems of the open drug trade and abuse have been extensive. Currently, there is a debate concerning whether the politicians should attempt to force out the drug addicts, or accept the current situation where extensive visible drug abuse is concentrated in the park.

This paper examines the current situation, considering the condition of Nygårdsparken and the debate regarding the drug addicts. There are many opinions but few solutions to the problem. However, the presence of drug addicts is probably not the only problem of the park; there are other challenges to take into account as well.

The areas around Nygårdsparken are under heavy development, and future densifying makes the park more important than ever. Potentially, the park could be the neighborhood-park for many people, and it is an important green space in an ever-growing city. Design proposals are focusing on entries and areas of use of the park. In making Nygårdsparken more accessible, the park would be more attractive to everyone, regardless of the presence of the drug addicts.



# INNHold

## INNLEDNING

forord	6
sammendrag	7
abstract	7
innhold	8
bakgrunn for valg av oppgave	9
problemstilling	9
metode	9

## HISTORIE

parkens historie	13
------------------	----

## REGISTRERING OG ANALYSE

bergen sentrum	19
dagens situasjon	21
nygårdsparkens omgivelser	27
overordnet grønnstruktur	30
planer for området	34

## RUSPROBLEMATIKK

mediedebatten	38
narkotikascenen i nygårdsparken	40
needle park, zürich	42
offentlige rom	44

## DESIGN

grep for nygårdsparken	48
hovedinngang ved studentsenteret	51
utgang fra realfagsbygget	55
opphold ved fontenen	61
materialer	65

## OPPSUMMERING

konklusjon	68
etterord	69
kilder	70
designinfo	73

# BAKGRUNN FOR VALG AV OPPGAVE

Jeg har tidligere skrevet en oppgave om Vaterlandsparken i Oslo hvor jeg blant annet kom inn på de narkomanes tilstedeværelse i det offentlige rom. Jeg synes dette var en interessant vinkling, og kom automatisk til å tenke på Nygårdsparken i Bergen. Jeg kommer selv fra Bergen og bodde rett ved parken da jeg studerte der. Jeg kjenner godt til parken og problemene som har vært rundt den åpne narkotikascenen i parken.

Tanken på å kombinere design og prosjektering med et slikt aktuelt og spesielt tema var veldig spennende. Jeg tenkte tidlig på å ha en todelt oppgave med en del teori og diskusjon, og en del med prosjektering.

# PROBLEMSTILLINGER

Hvordan er situasjonen i Nygårdsparken idag?  
Med tanke på både tilstanden til parken og den åpne narkotikascenen.

Hvordan håndteres problemet vedrørende de narkomane?

Hva er Nygårdsparken rolle i Bergen idag, og hva kan den bli i fremtiden?

Hvilke grep kan iverksettes for å revitalisere parken og få publikum tilbake?

# METODE

Innhenting av informasjon, gjennom befaringer, rapporter og korrespondanse.

Grundige søk i media for å få oversikt over den aktuelle debatten.

Registreringer og analyser av oppgaveområdet med omgivelser.

Gjennomgang av relevant litteratur.

Prosjektering ved bruk av ulike dataverktøy og illustrasjonsmetoder.



# HISTORIE

parkens historie







# PARKENS HISTORIE

“Under den i de senere år hurtig voxende bebyggelse fremtræder stedse stærkere mangelen af en let tilgængelig frit og sundt beliggende spadsergang. Dette savn, tror vi, vil på den bedste måde kunne afhjælpes ved anleggelsen af en park på den høiereliggende del af Nygaardshalvøen, der i enhver henseende egner sig fortrinlig til dette øiemed.”

Slik lyder innledningsordene i innbydelsen til dannelse av Nygaards Parkselskab som ble sendt ut i mai 1880.

Foto: Bildesamlingen, Universitetsbiblioteket i Bergen



Stifterne av Nygårdsparken  
Klaus Hanssen og Joachim Wiesener

Våren 1880 snakket legene Klaus Hanssen og Joachim Wiesener om å samle penger til en offentlig park på Nygård. Bakgrunnen for initiativet var den sterke befolkningsøkningen i Bergen i 1870-årene og den intense boligbyggingen på Møhlenpris og Nygård. Impulser fra tettbygde industristrøk i utlandet fremhevet den helsemessige betydningen av åpne, luftige offentlige parker og felles friområder og lekeplasser.

Foto: Library of Congress

Venstre side: Lille Lungegårdsvann 1890-1900. Nygårdsparken skimtes helt til venstre i bildet.

Klaus Hanssen fikk idéen om å kjøpe gårdsbrukene på Nygårdshøydeområdet som ble eid av oberstløytnant Meidell, og i 1880 underskrev Klaus Hanssen og Joachim Wiesener kontrakt på eiendommen med Meidell. Eiendommen omfattet gårdene Nedre Berge og Søndre og Nordre Haugen på vestsiden av Nygårdsalléen mot Florida. Nordre grense var Olaf Ryes vei langs Museparken. Kjøpesummen var 190.000,- kroner hvorav 90.000,- kr kontant og for resten ble det gitt en 1.pr. pantobligasjon som skulle avdras med 5.000,- kr over 20 år.

I løpet av årene 1880–81 ble “Nygårds Parkselskab” stiftet og det ble ordnet med kommunal godkjenning for etablering av en offentlig park. I Parkselskapets statutter og i reguleringsplanen ble det lagt stor vekt på at parkens omgivelser skulle ha høy standard på nabobebyggelsen med bestemte klausuler for at parken ikke skulle bygges inne av høye murbygninger. Tomtene for den tids fine rekkehus og de store villaene langs Parkveien samt villaene i Villaveien ble solgt ut for å dekke kjøpsforpliktelsene. Det tok noen år å tilrettelegge Villaveien og Parkveien med vann og kloakk, men salget av tomtene gikk raskt og allerede i desember 1890 ble siste rest av aksjekapitalen innbetalt selv om det var forutsatt 20 års nedbetaling.

Foto: Nygårdsparkens venner



Villaene i Parkveien



Industrihallen  
Den største utstillingspaviljongen på Bergensutstillingen 1898



OVERSIGTSBILLEDE.  
Oversiktsbilde av den nedre delen av parken



Fontene gitt av konsul Børs

Parkområdet ble utvidet vestover i 1889 ved kjøp av et område i strandkanten som tilhørte Bang & Gregers tidligere verksted og parken ble da eier av hele kanalen, bortsett fra den delen av kanalen som tilhørte Marinen.

Straks parkselskapet var formelt stiftet begynte man å søke Brændevinbolaget og velvillige givere om midler til å opparbeide parken. Det ble innbudt til konkurranse og i desember 1881 ble vinneren den danske gartneren, S. Lund Leiberg. Hans plantegninger for parken godkjent for utføring som en "engelsk park" på 74,2 dekar.

I 1882 startet arbeidet med å lage plener og veier, plante varmekjære og forholdsvis eksotiske trær og busker. I 1883 ble øvre del av parken åpnet og i 1885 var nedre del og resten av parken i det vesentligste fullført. Nygårdsparken var da landets største parkmessig mest gjennomførte bypark med mange varianter av trær og busker som botanikere stadig besøker. Parken er en typisk spaserpark etter engelsk stil med dammer og store trær og plener.

Finansieringen av kjøpet av grunnen ble altså ordnet ved salg av aksjer i Parkselskabet og salg av villatomter i Villaveien og Parkveien, mens penger til opparbeidningen av parken og innkjøp av trær og busker etc. kom ved bidrag fra private, fra banker og kommune og ikke minst fra Brændevinsbolaget som inntil 1896 hadde bevilget 188.239,- kr og som fortsatte som bibragstyter i flere år.

En stor fontene ble forært parken i 1884 av konsul Chr. Børs og den sto i fontenebassenget til den på 1960-tallet måtte demonteres på grunn av forfall. Dagens fontene er en gave fra Det Nyttige Selskab.





Bob Dylan i Nygårdsparken, sommeren 2001

I 1894 ga den samme konsul Børs 1000 kr til gratis konserter i parken for "allmennheten". En musikkpaviljong som ble reist i 1889 med private midler, ble fjernet etter noen år, men i 1912 kunne man innvie en stor ny musikkpaviljong for et 40 manns orkester på utsiden av Langedammen. Denne paviljongen ble bekostet av Den Nationale Scene og Bergen kommune, men er siden revet.

Lands- og Bergens-utstillingen i 1898 ble holdt i Nygårdsparken og det ble satt opp flere imponerende store og flotte utstillingspaviljonger. Den største var på 11.000 kvm og dekket hele den sydvestre delen av parken, der hvor Langedammen er nå. Utstillingen var en stor suksess, men det tok over to år å sette parken i stand igjen. Det har ikke vært tilsvarende utstillinger i parken siden den gang.

Det var fra første dag det private Parkselskabets mening at parken, når den var ferdig opparbeidet og nedbetalt, skulle overdras til Bergen kommune og i 1904 vedtok styret i Parkselskabet å innlede forhandlinger med kommunen om overdragingen. Men årene og krigene kom og gikk og først i 1947 kunne bystyret vedta at kommunen skulle overta som eier av Nygårdsparken.

Opp gjennom årene har det vært mangfoldige små og store arrangementer i Nygårdsparken. Særlig har det vært populært med konserter og det er sterkt ønskelig å kunne ta opp igjen tradisjonen med friluftskonserter i parken. Men det er en grense for hvor store slike friluftsansatte kan være i Nygårdsparken. Slitasjen på plenene er stor med det scene- og høytaleranlegget som brukes i dag og med det høye publikumtallet som forutsettes for å få økonomisk balanse. Og etter hvert som de narkomane befestet sin posisjon i parken har det mindre attraktivt legges større arrangementer til parken.

Det første lysanlegget i parken bestod av 16 gasslykter, som ble kalt Bergenslykter. Disse ble skiftet ut rundt 1975 og anlegget ble utvidet til 120 lyspunkter. De nye armaturene viste seg å være lite holdbare og på begynnelsen av 90-tallet var det svært få som var intakte. Den nye energiloven overførte lysansvaret til eier av parken, men Parkavdelingen hadde ikke midler til nye armaturer. Landskapsarkitekt Yngvar Hegrenes utarbeidet en plan for opprustning av lysanlegget. Planen innbar utskiftning av eksisterende armaturer, noen lavere armaturer samt lyskaster for opplysning av solitærtrær. I 1995 ble det bevilget en million kroner til lys i parken og nye kulerunde lykter ble montert, men pengene rakk ikke til de lavere armaturene og lyskasterne.

Våren 2006 ble Nygårdsparkens venner etablert for å viderføre de to legene Joachim Georg Wiesener og Klaus Hanssens intensjoner for parken. Venneforeningen ønsker å være en konstruktiv samarbeidspartner for kommunen som eier av parken og for de kommunale etater som steller parken. De samler inn og arkiverer historisk materiale, og ønsker å bidra til økt kunnskap om parken.

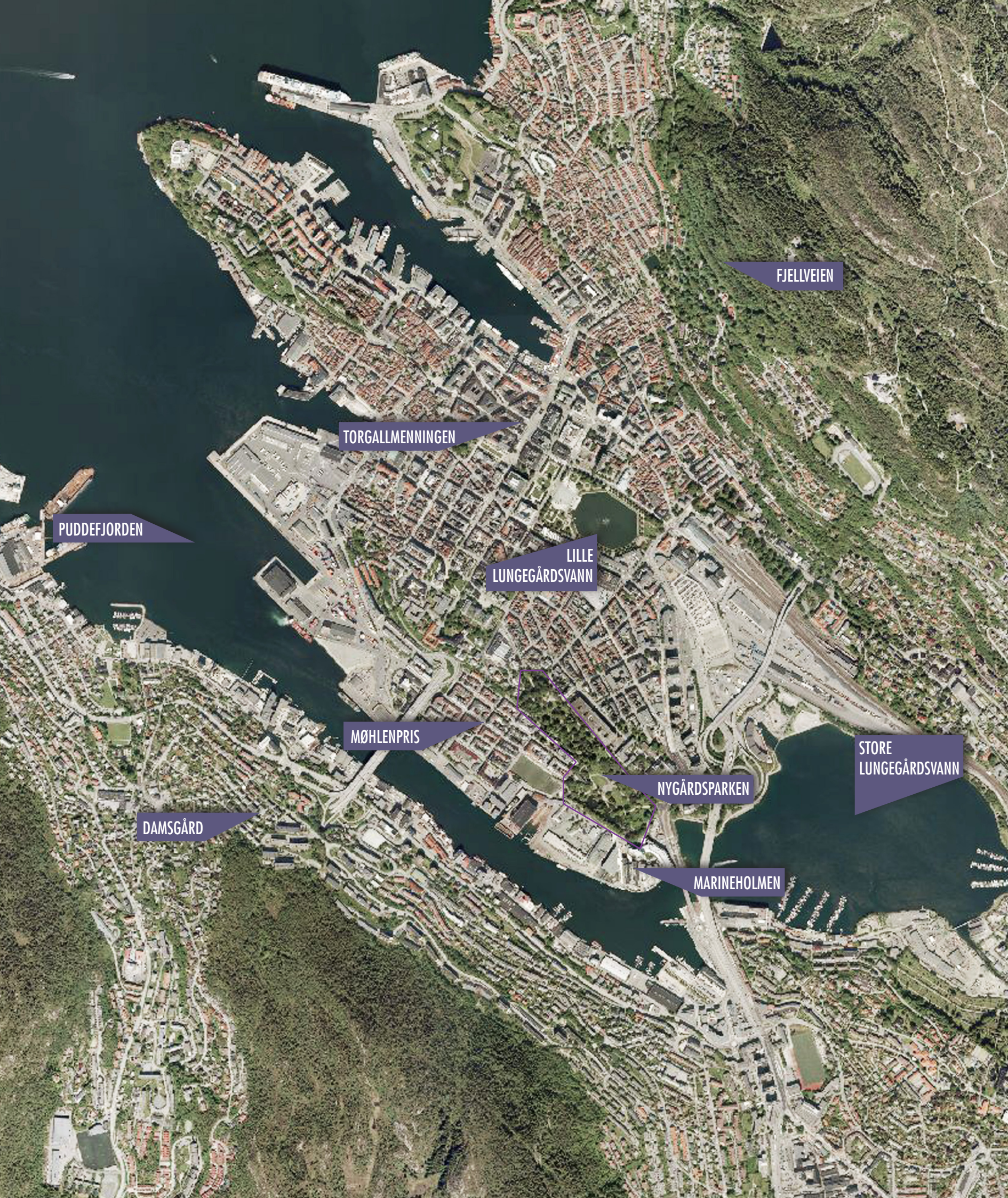
Deler av den historiske teksten er tilsendt fra Per Halvorsen i Nygårdsparkens Venner



# REGISTRERING OG ANALYSE

bergen sentrum  
dagens situasjon  
nygårdsparkens omgivelser  
overordnet grønnstruktur  
planer for området





FJELLVEIEN

TORGALLMENNINGEN

PUDEFJORDEN

LILLE  
LUNGEÅRDSVANN

MØHLENPRIS

NYGÅRDSPARKEN

STORE  
LUNGEÅRDSVANN

DAMSGÅRD

MARINEHOLMEN



# BERGEN SENTRUM

## FJELLVEIEN

Fjellveien er en av de mest kjente turveiene i Bergen. Den snor seg langs siden av Fløyfjellet og er rett under fem kilometer lang. Her har man flott utsikt over byen og man kan finne edelløvskog med store bøketrær.

## TORGALLMENNINGEN

Den sentrale plassen i Bergen heter Torgallmenningen, og er byens viktigste handels- og møteplass. Etter bybrannen i 1561 begynte man i Bergen å anlegge brede "allmenninger" som skulle hindre fremtidige branner å spre seg.

## PUDDEFJORDEN

Puddefjorden er en 3500 meter lang avstikker av Byfjorden i Bergen. Puddefjorden starter ved Nordnes og går i dag inn til Store Lungegårdsvann. Områdene rundt fjorden er under forandring, hvor industri viker plass for boligutbygging og næring.

## DAMSGÅRD

Damsgård er et område i Laksevåg bydel i Bergen, med god utsikt over blant annet Fjellsiden og deler av Bergen sentrum. Det er adskilt fra sentrum av Puddefjorden, som kan krysses via Puddefjordsbroen. Området har navn etter Damsgård hovedgård.

## MØHLENPRIS

Møhlenpris er et boligstrøk på sørvestsiden av Nygårdshøyden. På slutten av 1800-tallet vokste det fram et stort behov for boliger i Bergen, og på Møhlenpris ble det reist en rekke skorsteinshus i strenge kvartaler.

## LILLE LUNGEGÅRDSVANN

Lille Lungegårdsvann er et åttekantet vann midt i Bergen by. Lille Lungegårdsvann er 700 meter i omkrets, og er ikke en kunstig innsjø. Lille Lungegårdsvann var opprinnelig sammenbundet med Store Lungegårdsvannet, men sundet ble fylt igjen i 1926.

## BERGEN JERNBANESTASJON

Stasjonen er tegnet av arkitekt Jens Z.M. Kielland og åpnet i 1913, fire år etter Bergensbanen. Stasjonen ble fredet i 2003 for å sikre den opprinnelige arkitekturen.

## STORE LUNGEGÅRDSVANN

Store Lungegårdsvannet ligger i overgangssonen mellom Bergen sentrum og bydelene i sør. Vågen var opprinnelig en arm av Puddefjorden. I 2005 ble det åpnet en tur- og gangsti med tilhørende park, på nordøstsiden av vannet. Det skal også bygges et 50-meters svømmeanlegg og en videregående ved nordsiden av vannet.

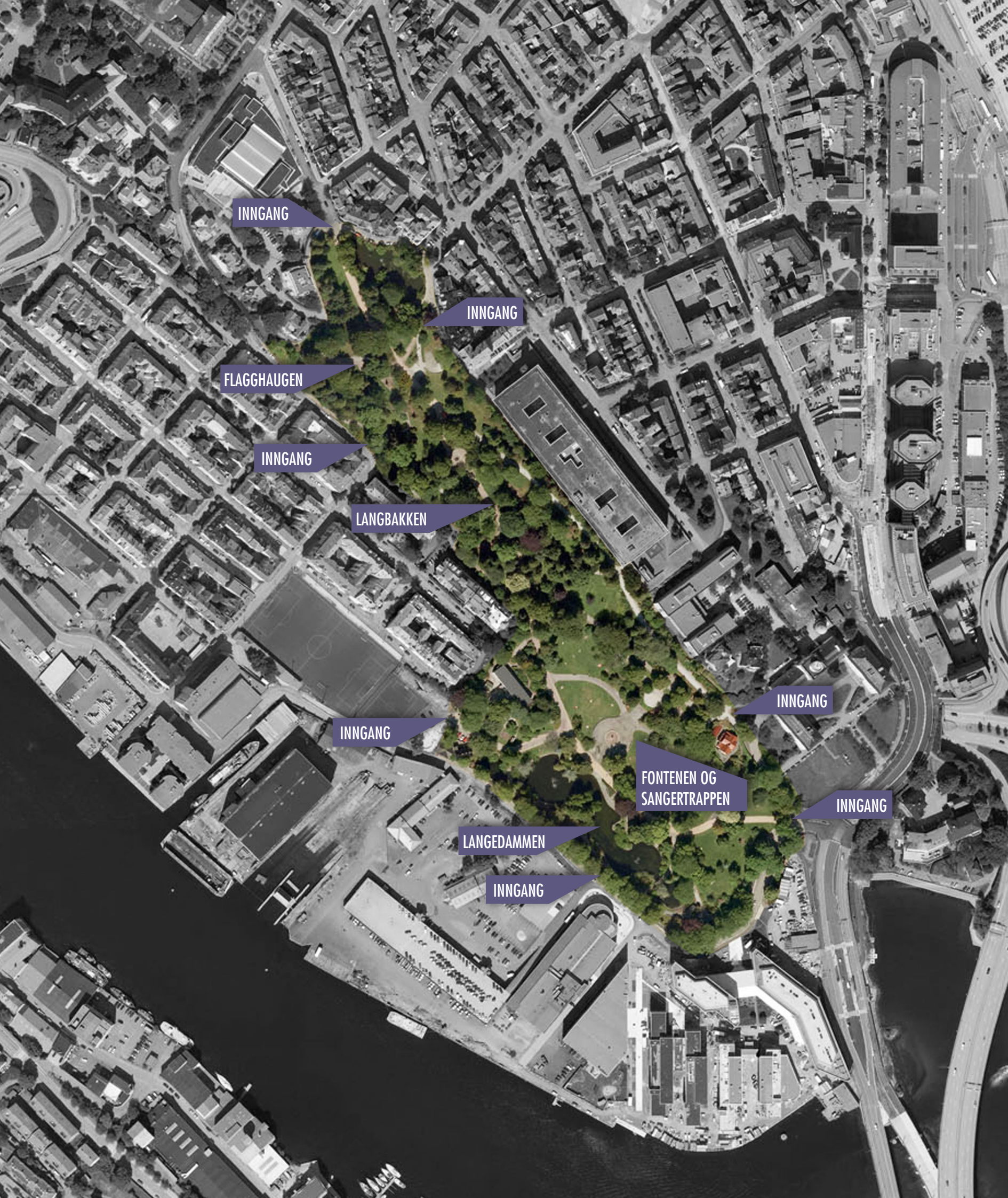
## MARINEHOLMEN

Marineholmen er et nytt utbyggingsområde i Bergen og er en av byens største arbeidsplasser. Her bygges det stadig nye nærings- og boligkomplekser. I utgangspunktet var Marineholmen en marinebase, oppført i 1818.

## NYGÅRDSPARKEN

Nygårdsparken ligger sørvest for Nygårdshøyden og er omlag 75 daa. Parken ble anlagt i engelsk stil og sto ferdig i 1885.





INNGANG

INNGANG

FLAGGHAUGEN

INNGANG

LANGBAKKEN

INNGANG

INNGANG

FONTENEN OG  
SANGERTRAPPEN

INNGANG

LANGEDAMMEN

INNGANG



# DAGENS SITUASJON

Nygårdsparken ligger helt syd på 'halvøyen' som utgjør Bergen sentrum. Parken ligger delvis i en skråning på baksiden av Nygårdshøyden, bort fra bykjernen. Det gir en bortgjemt følelse samtidig som parken ligger sentralt til. Det er to flate partier, i nordvest og sørøst med en bratt bakke midt i parken. Høydeforskjellen er hele tretti meter.

Nygårdsparken ble anlagt med tanke på helse og velvære for byens innbyggere, en spaserpark for frisk luft og rekreasjon. Idag brukes parken stort sett som en solskinnsark, og som resten av Bergens grønne lunger strømmer de besøkende til hver gang gradestokken stiger og solen titter frem. Men på mindre fine dager er det lite gjennomgangstrafikk og enda mindre opphold.

Parken har en rekke store og små innganger, men de viktigste er i nord ved Studentsenteret, ved Møhlenpris idrettsplass og den lengst øst mot Store Lungegårdsvann. Disse, samt de andre inngangene, er forbundet med en rekke slyngende stier og gangveier. Dekket i parkens gangveier varierer mellom asfalt, grus og et støpt belegg som kalles maisbelegg. Det er små elvestein som er støpt fast i et gulaktig materiale.

Den lange bratte bakken deler parken i to deler. Den nedre delen har store gressflater ideelle for solbading og piknik i parken. Her finnes også et formelt anlegg med en fontene og et trappeanlegg som fører opp til et utsiktspunkt. Langedammen er en kunstig dam med buktende former og en rekke små broer. Her finner man et yrende fugleliv og enkle fonteneinnslag. Følger man Langbakken oppover møter man mange sideveier før man kommer opp til den øvre delen av parken. Denne delen preges av gangveier med mindre gressflater og busker. Her finnes et område som kalles Flagghaugen. Idag er dette tilholdsted for mange av byens narkomane. Her samles de hele året, på det meste opp mot hundre personer. Området



Foto: Eirik Dalland

En av de små broene over Langedammen



bærer preg av tråkk og slitasje. Det er brukne greiner på trær og busker og det er store felter med gjørme. Vedlikeholdet i dette området blir ikke opprettholdt på samme måte som i resten av parken, da det alltid oppholder seg narkomane her. Tilstedeværelsen av de narkomane har ført til at det ikke er så mange som går gjennom parken i den øvre delen, og enda færre oppholder seg der. Flere av bygårdene ved parken har direkte utsikt mot denne delen av parken.

Parken ble anlagt på slutten av landskapsstilperioden, da plantematerialet sto i fokus. Vegetasjonen i parken er følgelig botanisk interessant med variert vegetasjon og mange sjeldne planteslag. Varmekjære løvtrær trives særlig godt i parken. Alm, bøk og parklind er dominerende. Mer eksotiske arter har ikke overlevd, men kamsjatkabjørk og Cotoneaster frigida vokser i Nygårdsparken som trolig det eneste stedet i Norge. Rhododendron trives også godt i parken.



Foto: Eirik Dalland

Narkomane ved Flagghaugen



Foto: Eirik Dalland

Et dødt tre og nedtråkket område ved Flagghaugen



Det finnes omkring 120 lyspunkt i parken. Disse er utformet som kulerunde lykter på enkle møster. De sender ut lys i alle retninger. Dette gir en unødvendig lysforurensing med tanke på alt lyset som forsvinner oppover.



Foto: [www.flickr.com/figerclaws](http://www.flickr.com/figerclaws)

Parklykt



Foto: [www.flickr.com/alebi](http://www.flickr.com/alebi)

Kveldsbelysning



Foto: Bjarne B. Sunde

Nedre del av parken badet i lys



Som i andre parker er besøkstallet betydelig høyere i sommerhalvåret. Da er det hovedsaklig studenter eller nyutdannede, og barnefamilier som trekker til parken og slår seg ned på de store gressflatene. Om sommeren er det også flere som bruker parken som gjennomgangstrasé fra eller til Bergen sentrum enn om vinteren. Generelt er det ganske få som daglig beveger seg gjennom parken. Dette skyldes i stor grad parkens beliggenhet i forhold til kollektivtrafikk og servicetilbud.

Grunnet den store høydeforskjellen og de bratte gangveiene er det ikke mange eldre eller bevegelseshemmede som benytter seg av parken.

Nygårdsparken er omkranset av et smijernsgjerde tegnet av arkitekt Johan Adolph Fisher (1844-1925). Gjerdet er 2,2 meter høyt og er en del av parkens identitet fra den sto ferdig. Våren 2011 har imidlertid kommunen bestemt at deler av gjerdet skal fjernes og erstattes med et vesentlig lavere gjerde i galvanisert stål. Dette har ført til at fylkesrådmannen i Hordaland midlertidig har fredet hele Nygårdsparken for å vinne tid for diskusjon. Kommunen står imidlertid på sitt og poengterer at det kun er deler av gjerdet som skal skiftes ut.

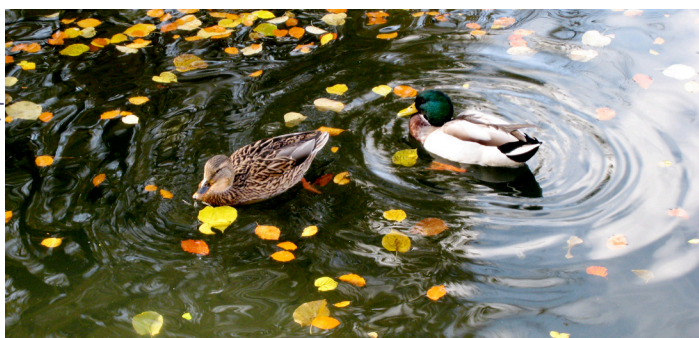


Foto: [www.flickr.com/hanskristian](http://www.flickr.com/hanskristian)

Gresskråningen ned mot fonteanlegget

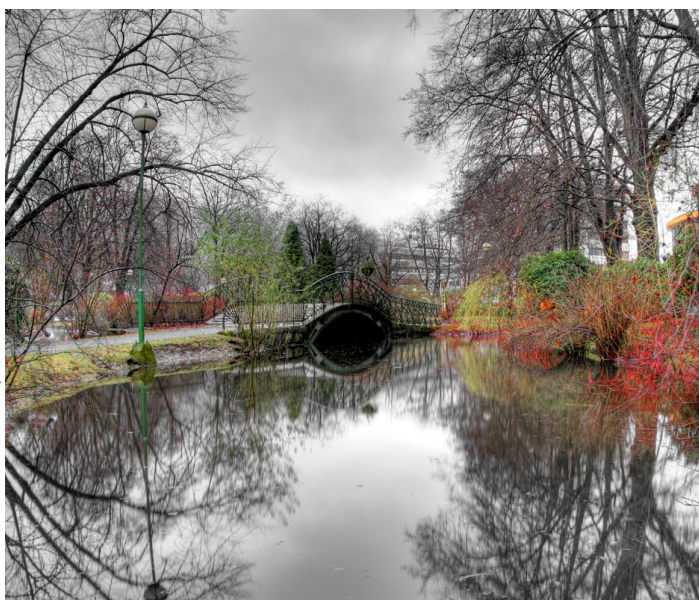


Foto: [www.flickr.com/jill](http://www.flickr.com/jill)



Fugleliv Langedammen

Foto: [www.flickr.com/timove](http://www.flickr.com/timove)



En av broene ved Langedammen

Foto: [www.flickr.com/thefunks](http://www.flickr.com/thefunks)



Lav sol sett fra en av de øvre gangveiene

Foto: [www.flickr.com/ch\\_radermacher](http://www.flickr.com/ch_radermacher)



Benkene rundt fontenen

Foto: Srian Eikeland



Nedre del av parken med fontenen og trappeanlegget



NATURHISTORISK MUSEUM

PARKVEIEN

STUDENTSENTERET

REALFAGSBYGGET

MØHLENPRIS IDRETTSBANE

VILVITE

FLORIDA  
BYBANESTOPP

MARINEHOLMEN





# NYGÅRDSPARKENS OMGIVELSER



Foto: www.wikipedia.no

## MØHLENPRIS IDRETTSBANE

Møhlenpris idrettsplass er en idrettsplass som ble tatt i bruk for første gang i 1899. Idrettsplassen ligger i det sørøstre hjørnet i kvartalstrukturen på Møhlenpris. Her samles store og små for både organisert trening og fritid.

Idrettsplassen er hjemmebane for Sportsklubben Djerv.



Foto: www.geocaching.com

## VilVite - BERGEN VITENSENTER

VilVite er et populærvitenskaplig opplevelsessenter som ligger på Møhlenpris. Her åpnet de i nye lokaler i 2007 etter å ha holdt til i Høgskolen i Bergens kjeller. Her kan store og små ta del i interaktive utstillinger som utfordrer fantasi og intellekt, samtidig som man lærer noe nytt.

I 2010 hadde senteret 110 000 besøkende.



Illustrasjon: Bjerk og Bjørge

## MARINEHOLMEN

Marineholmen er et nytt og spennende utbyggingsområde, hvor nye bolig- og næringsbygg blir en del av en ny liten bydel i Bergen sentrum. Marineholmen ligger også midt i Vestlandets største forsknings- og undervisningsmiljø, med Universitetet i Bergens som nabo, og innen få kilometers radius finnes ytterligere to høyskoler, Haukeland Universitetssykehus og ulike andre forskningsinstitutter.

Fasadene på de nye bygningene er varierte og moderne og gjenspeiler fornyelsen områder er inne i.

Foto: www.finn.no

Foto: www.by-banen.no



### BYBANESTOPPET FLORIDA

Det første byggetrinnet av Bybanen i Bergen ble åpnet for passasjertrafikk 22.juni 2010. Bybanen er en sporvei med hovedsaklig egen trasé, noe som tillater høyere hastigheter og større vogner enn for eksempel trikken i Oslo som deler trasé med andre kjøretøy.

Det første byggetrinnet fører Bybanen fra sentrum til Nesttun i Fana bydel, en bydel med omlag 40000 innbyggere.

Foto: www.uib.no



### REALFAGSBYGGET

Realfagsbygget ligger i Allegaten på Nygårdshøyden. Bygningen er en del av Universitetet i Bergen og ble tegnet av arkitekt Harald Ramm Østgård og oppført mellom 1963-1977. Realfagbygget er et av landets største enkeltstående bygninger med 47000 m<sup>2</sup> bruksflate. Tilpasninger til Nygårdshøydens rygg, en semi-transparent fasade og en tung gesims som skulle få bygget til å virke lavere, var alle grep for å få bygningen til å fremstå så lite dominerende som mulig. Bygningen regnes som et av de beste eksempler på brutalistisk arkitektur i Bergen.

Foto: www.uib.no



### NATURHISTORISK MUSEUM

Naturhistorisk museum ble opprettet i 1825 av stiftamtmann, tidligere stortingspresident Wilhelm Frimann Koren Christie. Bygningen ble tegnet av arkitekt Johan Henrik Nebelong. Grunnsteinen ble nedlagt i 1864, museet sto ferdig i 1865 og utstillingene åpnet året etter. Museet er et landemerke og troner på toppen av Nygårdshøyden.



Foto: Eirik Dalland



### PARKVEIEN

Tomtene i Parkveien ble i sin tid solgt for å finansiere utbyggingen av Nygårdsparken. Flotte byvillaer ble bygget og med de karakteristiske fargene og mange flotte detaljer ble dette et populært sted å bo. Husene ligger på toppen av Nygårdshøyden ved hovedinngangen til Nygårdsparken.

Foto: www.studia.no



### STUDENTSENTERET

Det nye studentsenteret ble åpnet i 2007. Senteret er et påkostet servicesenter og inneholder blant annet et treningssenter, svømmehall, bokhandel og café. Bygget er tegnet av Luseparken arkitekter fra Trondheim. Det har tre plan og fasadene er kledd med hvit granitt og glass. Det er nærmere 25000 studenter i Bergen.

Det finnes mange forskjellige institusjoner og aktivitetstilbud rundt Nygårdsparken. Potensialet for nye brukere av parken er stort, men publikum må gjøres oppmerksom på hva Nygårdsparken har å tilby .





NORDNESPARKEN

FLØYEN

LILLE  
LUNGEGÅRDSVANN

STORE  
LUNGEGÅRDSVANN

NYGÅRDSPARKEN

LØVSTAKKEN



# OVERORDNET GRØNNSTRUKTUR

Bergen ligger som kjent mellom de syv fjell, og det er ikke langt til gode, opparbeidete turområder. Bykjernen er relativ liten og det er kort vei til de grønne områdene i byen.

Fløyfjellet er kanskje det mest kjente byfjellet, med en egen bane opp til utsiktspunkt og restaurant. På toppen får man en glimrende utsikt over byen, og tilgang til flere turalternativ. Vil man å gå ned igjen til sentrum kan man følge Fjellveiens svinger nedover. Der kan man spasere nedover Fjellsiden under store bøketrær før man er tilbake i sentrum.

Nordnesparken ligger helt ytterst på Nordnes og inkluderer blant annet Nordnes Sjøbad og Akvariet i Bergen. Parken har flott utsikt mot byfjorden og er et yndet sted for turgåere i alle aldre.

Parken rundt Lille Lungegårdsvann er en del av Byparken i Bergen. Vannet har en stor fontene i midten og er omkranset av en gangsti med knutekollete lindetrær. Ved den ene kortsiden ligger Festplassen. Dette er en flerbruksplass som tidligere var parkeringsplass og her holdes alt fra konserter til demonstrasjoner. Byparken går etterhvert over i Torgallmenningen som er byens storstue.

Parken rundt Store Lungegårdsvann ble åpnet i 2005 og er en smal park med to gangstier. Den ene stien går langs vannet og slynger seg inn og ut mellom små oppholdssoner. Den andre er en ren gangsti og fører folk fra Møllendal til Busstasjonen og Togstasjonen. Dette er et populært joggeområde som ville tjent på flere forbindelser.

Løvstakken er et av de syv fjellene rundt Bergen og er 477 meter høyt. Det er et attraktivt turområde, og når den nye turveien, Løvstien, står ferdig vil nok enda flere benytte seg av friluftsmulighetene.

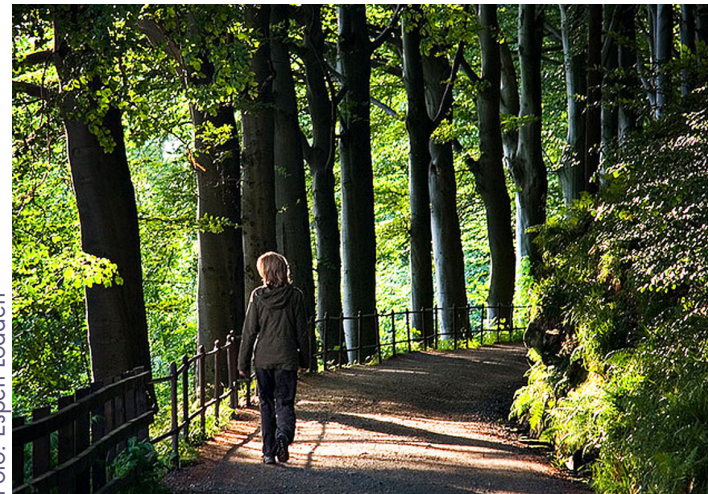


Foto: Espen Loddan

Fjellveien

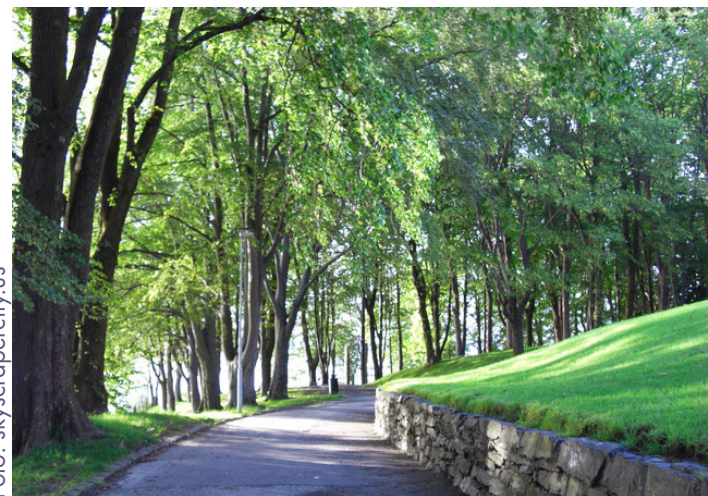


Foto: skyscrapercity.us

Nordnesparken



Foto: wikipedia.org/jansfotostide

Lille Lungegårdsvann





Foto: www.wikipedia.no

Store Lungegårdsvann



Foto: www.miljoanlegg.no

Løvtien, den nye turveien på Løvtakken

Nygårdsparken ligger sentralt plassert i forhold til de andre parkområdene i Bergen sentrum, og mellom to fjell som er mye brukt som turområder. Forbindelsene mellom grøntområdene er ikke så tydelige idag, men når det kommer en ny gangbro over Damsgårdssundet vil man kunne ta seg ned fjellsiden fra Løvtien på Løvtakken, og over Damsgårdssundet og inn i nedre del av Nygårdsparken. Fra Nygårdsparken kan man ta seg under veien ved Bybanestoppet på Florida og langs Store Lungegårdsvann til Nygårdstangen og følge parken langs Store Lungegårdsvann og til Møllendal, hvor man igjen kan komme seg til Ulriken.

Fra den øverste delen av Nygårdsparken kan man følge Strømgaten nedover Nygårdshøyden til Lille Lungegårdsvann. Avstandene er ikke store, men føles kanskje lenger på grunn av høydeforskjellen. Fra Lille Lungegårdsvann og Byparken er det mange små veier som fører oppover fjellsiden og til Fløyen.

Nordnesparken er litt isolert ytterst på neset, og er ikke et sted man 'snubler' over da det er i enden av en blindvei.

Slike grønne forbindelser er spesielt viktige i byer som opplever fortetting. Forbindelsene leder folk til nærmeste park og gjør at avstandene føles kortere. Forbindelsen over Damsgårdssundet er spesielt viktig for Nygårdsparken, og det er essensielt at denne gjøres så tydelig som mulig. Da vil Nygårdsparken kunne fungere som nabolagspark for mange flere enn de som bor i Bergen sentrum. En annen forbindelse som er viktig å forbedre og tydeliggjøre, er forbindelsen til Store Lungegårdsvann. Hvis man klarer å tilrettelegge en gangvei fra Nygårdsparken til Store Lungegårdsvann, vil dette ha stor verdi for byen og ikke minst for Nygårdsparken som vil tjene stort på å være et knutepunkt. Etter mange år med publikumssvikt vil slike forbindelse kunne være med å løfte Nygårdsparken tilbake til gammel storhet.





Foto: [www.gulesider.no](http://www.gulesider.no)

Nygårdsøyden og Nygårdsparken sett fra nord



# PLANER FOR OMRÅDET

Områdene rundt Puddefjorden i Damsgårdssundet er under store omveltninger. Det bygges boliger og næringsbygg på begge sider av fjorden som vil bindes sammen av en ny gangbro. En havnepromenade skal gi beboerne i området mulighet til å vandre langs vannet.

Med Bergen og Omegn Boligbyggelag i spissen er det en enorm boligutvikling langs hele Damsgårdssiden av Puddefjorden. Innen 2017 skal 1500 nye boliger med tilhørende kultur- og servicetilbud stå ferdige. Dette nye byområdet er en del av et omfattende levekårsløft for områdene opp mot Løvestakksiden. De nye boligene er spesielt planlagt for barnefamilier, med fokus på arealeffektive familieboliger og trygge uteoppholdsarealer.

Den nye gangbroen skal bygges over Puddefjorden og vil i tillegg til å binde sammen de to sidene også skape torg og møteplasser i hver ende. Dette vil bli naturlige møteplasser med en rekke servicetilbud. På Løvestakksiden planlegges et torg som kalles Nye Markusplassen. Torget vil ligge midt i den nye boligutbyggingen. På bysiden vil broen komme i land på Marineholmen, ikke langt fra VilVite. Gangstier og tverrforbindelser trekkes ned fra Løvestien. Disse forbindelsene vil gjøre det enkelt for beboerne i området å ta seg ut i skog og mark og gir mulighet for å ta seg ned til vannet og gangbroen. Idag er Puddefjordsbroen eneste krysningspunkt.

Det bygges idag en sammenhengende promenade som skal gå fra den nye gangbroen, rundt innerste del av Puddefjorden og tilbake til gangbroen på den andre siden. Promenaden bygges med strenge krav til universell utforming og vil, når den står ferdig, binde sammen boliger, næringsbygg og kulturinstitusjoner langs hele sjøfronten.

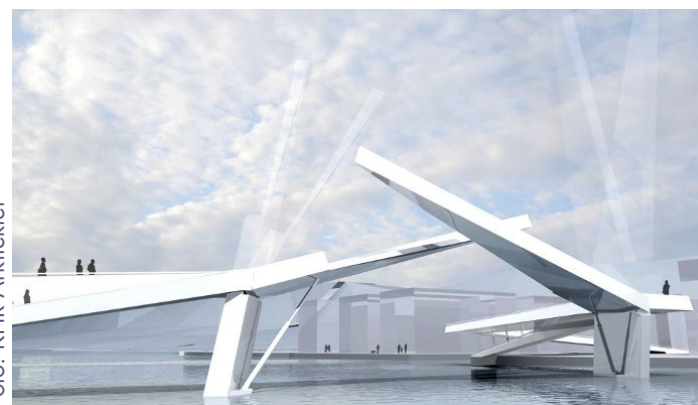


Foto: KHR Arkitekter

Gangbroen skal kunne slippe gjennom større båttrafikk



Foto: KHR Arkitekter

Gangbroen sett mot Marineholmen



Foto: bob.no

Nye boliger og fellestorg på Damsgårdssiden av gangbroen



Foto: bjerk og bjørge arkitekter



Handelshøyskolen BI på Marineholmen

Foto: SH Arkitekter



HELLEREN videregående skole og svømmeanlegg

Foto: KHR Arkitekter



HELLEREN videregående skole og svømmeanlegg

På Marineholmen er det nye skolesenteret for Handelshøyskolen BI under bygging. Bygget ligger ved Puddefjorden og får uteområdet direkte forbundet til den nye promenaden. Skolen vil kunne ta imot 2200 studenter og skal etter planen stå ferdig til skolestart 2011.

Ved Store Lungegårdsvann skal det bygges en ny videregående skole og et svømmeanlegg med 50 meters basseng i ett bygg. Med nye bygg følger også nye uteområder, og det planlegges en sammenhengende sjøfront fra Florida til parken ved Store Lungegårdsvann. Bergen Brannstasjon sto ferdig i 2007 og ligger ved siden av tomten til den nye skolen og svømmeanlegget. Området på Nygårdstangen har blitt et utstillingsvindu for ny arkitektur i Bergen, noe som forhåpentligvis fører med seg aktivitet og bruk av området.

En slik utvikling og utbygging av områdene ved Damsgårdssundet og Store Lungegårdsvann er en veldig viktig del av revitaliseringen av Damsgård, Møhlenpris og områdene rundt Nygårdsparken. Med fortetting i bolig- og serviceområdene blir det desto viktigere med store sammenhengende grøntområder. Derfor vil Nygårdsparken bli viktigere enn noen gang, og vil fungere som bydelspark og nærmeste "hage" for mange av innbyggerne i og rundt Bergen sentrum.



# RUSPROBLEMATIKK

mediedebatten  
narkotikascenen i nygårdsparken  
needle park, zürich  
offentlige rom

# MEDIEDEBATTEN

I flere tiår har debatten herjet i Bergen over hvorvidt problemene vedrørende de narkomane i Nygårdsparken blir behandlet riktig, og om politiet i det hele tatt har kontroll på situasjonen.

Nygårdsparken er omtalt i både internasjonale og nasjonale medier, men det er selvfølgelig mest dekning i de lokale avisene i Bergen. Og for utenforstående kan man kanskje lure på hva som gjør at parken får så mye oppmerksomhet. Det er ikke størrelsen eller historisk interesse. Parken er tilholdssted for byens narkomane, og det har ikke gått ubemerket hen hos bergenserne. Bergensavisene trykker ukentlige oppdateringer på hva som skjer i parken. Naboer blir sykemeldt av å bo rett ved parken og eiendommene rundt synker i verdi.

Men viktigere enn nyheter om sprøytespisser og sjenerende oppførsel er debatten som går om politiets og politikernes rolle i saken. Politiet blir anklaget for ikke å håndheve loven. Da ulovlige rusmidler daglig selges og benyttes i parken, mener mange at politiet burde vært tilstede og slått ned på disse kriminelle handlingene. Avisene skriver om at parken har blitt et fristed hvor politiet bevisst ikke griper inn. Politiet avviser disse påstandene, men peker samtidig på at det ikke finnes klare retningslinjer for hva som møter dem daglig i Nygårdsparken.

For politiet er det en utfordring å håndtere de daglige utfordringene, men politikerne i Bergen må håndtere daglige problemer såvel som fremtidige løsninger. Også her hagler det med sterke meninger i artikler og leserinnlegg. Byrådet får kritikk for å ikke å ta standpunkt i saken og for å virke passive i forhold til å utarbeide forslag til løsninger.

Og hvilke eventuelle løsninger er det snakk om? Den enkleste løsningen er kanskje å ikke gjøre noe, la situasjonen utspille seg slik som den gjør idag. Politiet har ikke ressurser til å patruljere parken daglig, og

de narkomane holder seg samlet på et kjent sted. Denne løsningen får naturlig nok ikke mye støtte, da de eneste dette lønner seg for er de narkomane. En kortsiktig løsning, som har vært prøvd tidligere, er å gå inn med store politistyrker og jage ut de narkomane og slå hardt ned på kjøp, salg og besittelse. Dette er en rask og effektiv måte å rydde opp i parken, men fungerer ikke på lang sikt da politiet ikke har ressurser til å opprettholde den samme intensiteten over lang tid. Etterhvert vil miljøet gjenopptas. Dessuten har man ikke kontroll på hvor nye miljøer oppstår hvis narkomiljøet i parken tvangsflyttes. Og et av argumentene for å beholde miljøet i parken er nemlig det at man har kontroll på miljøet og ikke sprer det til andre steder i Bergen sentrum. Andre mener man skal finne og sette av spesifikke områder for de narkomane der de får være i fred, slik at Nygårdsparken ikke lenger er tilholdsstedet. Dette forslaget vekker store reaksjoner fordi man indirekte anerkjenner og godtar de narkomanes behov for et samlingssted ved å sette av et offentlig område. Til sist er det forslag om å starte behandlingsopplegg, hvor de narkomane får hjelp til selvhjelp, gjennom medisinske og økonomiske hjelpeprogram. Slike forslag møter også skepsis fordi det i mange tilfeller blir brukt store ressurser på behandling og i noen tilfeller deles det ut rusmidler som metadon og morfin. Det er ingenting som tyder på at politi, media og politikere kommer til å komme til en enighet om hva som er riktig i nærmeste fremtid.

Men det nyeste utspillet fra Byrådet i Bergen er en Ruspolitisk strategi- og handlingsplan for 2011-2016 hvor punkt Nygårdsparken nevnes.

Punkt 2 e)

Utvikle og gjennomføre en egen handlingsplan med fokus på både kortsiktige og langsiktige tiltak mot narkotikarelatert kriminalitet generelt og Nygårdsparken spesielt.



18 mai 2011 RSS-feed Været >> I DAG I MORGEN 11° 11° Tids: 02211 2211@bt.no

**bt.no** Nyheter | Økonomi | Fotball | Sprek | Bergenpuls | Meninger | bt.no/tv | Bolig | Reise | Bil | A-Å

TIPS OSS: 2211 Lokalt | Innenriks | Utenriks | Sport | Klima | Trafikk



## Mistet nattesøvnen, måtte flytte

Torgeir Bjordal ble søvnløs og sykmeldt av naboskapet med Nygårdsparken.

Del på twitter Del på facebook Send på epost



NARKOPARKEN: Her blir en mann reddet av hjelpemannskaper etter å ha satt en overdose. Foto: Magne Turøy

## Ta parken tilbake!

Å være redusert til pasient eller klient er sannsynligvis det mest skadelige en rusavhengig kan bli utsatt for, mener BA-skribent ERLING GJELSVIK.



TRUER Ansatte ved Universitetet i Bergen følger seg truet av sine nærmeste naboer i Nygårdsparken. Nå vurderer universitetet og stenge dørene for uønsket trafikk. Foto: Espen Rest / Dagbladet

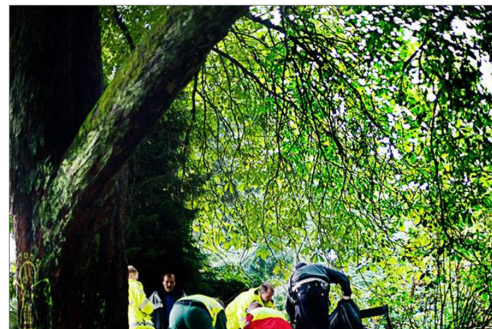
## Vurderer å stenge universitetsdørene

UiB-ansatte trues av økt trafikk av rusmisbrukere i Nygårdsparken.

18 mai 2011 RSS-feed Været >> I DAG I MORGEN 11° 11° Tids: 02211 2211@bt.no

**bt.no** Nyheter | Økonomi | Fotball | Sprek | Bergenpuls | Meninger | bt.no/tv | Bolig | Reise | Bil | A-Å

TIPS OSS: 2211 Lokalt | Innenriks | Utenriks | Sport | Klima | Trafikk



## Blir syke av å være nabo til parken

19 naboer av Nygårdsparken mener seg utsatt for ulovlig helsekade. Nå krever naboene at kommunen rydder opp i parkens narkomiljø.

Del på twitter Del på facebook Send på epost



## Rekordmange tar overdose

Presser kapasiteten til ambulansene i Bergen.

AV: Dyveke Nissen

Del på twitter Del på facebook

# NARKOTIKASCENEN I NYGÅRDSPARKEN

Overalt i samfunnet finnes det mennesker som ekskluderes fra det sosiale felleskapet grunnet sosiale, atferdsmessige eller mentale problemer. Ofte trekker disse menneskene inn mot større byer og samles i større grupper. Problemene den enkelte har forsterkes ofte av rusmiddelbruk og avstanden til resten av samfunnet blir større. Sosiale reaksjoner vanskeliggjør integreringen i storsamfunnet, noe som på sikt kan føre til etablering av små narkotikascener som vokser seg større.

En åpen narkotikascene kan defineres som "alle situasjoner hvor borgere er offentlig konfrontert med bruk og omsetning av narkotika".

Slike åpne narkotikascener er steds spesifikke og karakteriseres av at tilfeldige kjøpere og selgere vet når og hvor de kan møtes uten å avtale på forånd. Dette fører til enkel tilgang på illegale rusmidler, noe som både brukere og selgere drar nytte av. Brukerne kan få tak i stoffene de ønsker og selgerne maksimerer tilgangen på kunder. En slik åpen narkotikascene er samtidig sårbar ved at politiet også vet hvor den ligger, og ved at det alltid er ukjente personer som handler med hverandre. Ved konflikter finnes ikke noe system annet enn vold eller trusler om vold.

Åpne narkotikascener er en utfordring for politiet. Det har ingen langtidseffekt å arrestere selgere, de blir raskt erstattet av andre selgere. Kjøpergruppen er ikke homogen og har ulike behov, og vil tilpasse seg tilbudet som til enhver tid gis. Politiets inngripen resulterer også ofte i uønskede konsekvenser, som flytting av miljøet og bedre vilkår for selgerne som mister konkurrenter.

Nygårdsparken har vært en åpen narkotikascene siden slutten av sekstitallet, og er trolig landets eldste åpne narkotikascene. Parken fremstår som velegnet for en slik åpen scene, med sentral beliggenhet og god offentlig transport til området. Terrenget er kupert, noe som gir både oversikt og mulighet til å kunne gjemme seg bort. De mange inn- og utgangene gjør det enkelt å rømme fra eventuelle politiaksjoner. Hvor mange som oppholder seg her samtidig avhenger av årstidene. Om høsten og vinteren er antallet rusmisbrukere anslått til 15 til 35 personer, mens på gode sommerdager kan antallet komme opp mot 100 personer som oppholder seg i parken over tid. Årsgjennomsnittet ligger på 55 personer. Hvor mange ulike personer som er innom narkotikascenen i parken i løpet av et år finnes det ingen oversikt over. Mange mener at narkotikascenen i Nygårdsparken fører til økt rekruttering, noe som bekreftes av studier som viser at ungdom uten erfaring med illegale rusmidler, introduseres til dette i miljøer som oppleves som trygge og ufarlige.

Til tross for at den åpne narkotikascenen i Nygårdsparken ikke lenger er så samlet som den var tidligere, er fremdeles Flagghaugen i nordvest stedet hvor de fleste narkomane oppholder seg. Haugen er en av parkens høyesteliggende steder, og herfra har man oversikt til alle kanter. De narkomane er derfor også synlige fra flere av parkens innganger i nord, og fra boligene som ligger langs parken.



Foto: Vidar Langeland

«Jan» har nettopp satt en dose Dolcontin



Det faktum at de narkomane er så synlige og ofte utgjør den større delen av besøkende i parken, fører til en defineringskamp om hva som er den normale adferden i parken. Da vanlige besøkende holder seg unna parken i større og større grad, blir de narkomanes tilstedeværelse og praksis normen i parken. Et område eller en park som egner seg for skating vil tiltrekke skatere. Hvis de blir mange nok og kommer hyppig nok, vil det bli en skatepark. Om ikke offisielt, så vil det resterende publikum oppfatte det slik. De narkomane trakk til Nygårdsparken fordi den var stor, sentral og samtidig skjermet. Det har blitt slik at det er de narkomane som bruker parken, til opphold, kjøp og salg. Dette fører igjen til at det er færre vanlige besøkende som søker til parken for opphold eller turgåing.

Media har de siste årene har gitt Nygårdsparken et dårlig rykte, med overskrifter om overdoser, vold og

innbrudd i biler og leiligheter i nærheten av parken. Ryktet har spredt seg nasjonalt og internasjonalt. Nygårdsparken har blitt til "Narkoparken". Artikler om eiendommer som faller i verdi, folk som blir sykmeldt av å være nabo til parken og barn som finner nåler på skoletur, engasjerer innbyggerne i Bergen og meningene hagler. Mange vil ha de narkomane bort fra parken, og får støtte hos Grønn Etat og Nygårdsparkens venner. Politikerne anerkjenner problemet, men understreker at det finnes ikke raske løsninger. De mener at eventuelle aksjoner mot narkotikascenen i parken vil spre miljøet og belaste andre steder i byen. Oppgitte naboer og avisdebattanter mener politikerne bruker argumentet om at miljøet ikke må spres som en sovepute for å slippe å ta tak i problemet.

Politiet i Bergen, (2011). Nygårdsparken, ingen muligheter for "kvikkfiks"



Foto: <http://renoldtc.wordpress.com/>

Åpenlys narkotikabruk i parken



# NEEDLE PARK, ZÜRICH

Sveits er i dag et foregangsland når det gjelder offentlige tilbud for heroinmisbrukere. Siden begynnelsen av 1990-tallet har Sveits fokusert på å hjelpe rusavhengige med en rekke tilbud som for eksempel sprøyterom, tilbud om metadon og program for heroinassistert behandling. Fokuset har gitt resultater og fra 1990 til 2002 gikk andelen nye brukere ned med 82 prosent, samtidig som narkotikarelaterte dødsfall gikk ned med 50 prosent. Men disse positive resultatene kommer ikke av seg selv. De er et resultat av at Sveits er et land som tør å prøve. Feiler de, prøver de noe nytt.

På 1970- og 80-tallet hadde Sveits en streng narkotikalovgivning, noe som ikke hjalp på de narkotikarelaterte problemene, men holdt miljøet ute av syne. Ute av sinn. Men da den første åpne narkotikascenen i landet etablerte seg i Zürich, mente ledelsen i sosialdepartementet at det kunne være fornuftig å samle de narkomane på ett sted. Fra 1986 ble Platzspitz park i Zürich et tilholdssted for narkomane og langere. Den lille parken ligger midt i Zürich sentrum, rett ved det sveitsiske nasjonalmuseet, og ble på kort tid et hjem for flere hundre narkomane. På det meste var flere tusen innom parken daglig for å kjøpe heroin, som var det mest omsatte stoffet. Politiet gikk aldri inn i parken, og i seks år var Platzspitz park,

eller Needle Park som den senere ble kjent som, et fristed for kjøp, salg og bruk av narkotiske stoffer. Det ble den største narkotikascenen i verden, og på det verste døde 400 av heroin i året i Sveits.

I 1992 bestemte politiet seg for å stenge parken. I en dårlig planlagt aksjon ble de narkomane jaget ut av parken og en gruppe etablerte seg rundt jernbanestasjonen Letten. Politiet ga seg imidlertid ikke, og de narkomane ble jaget byen rundt. Problemene ble bare flyttet fra et sted til et annet.



Foto: skatepunk.com

På det meste var det tusener innom parken hver dag

Unus pro omnibus, omnes pro uno. En for alle, alle for en. Slik lyder Sveits' nasjonale motto. Da det ble klart at en narkopark ikke var løsningen på problemet, var ikke sveitserne sene med å erkjenne det og begynte straks å tenke nytt. Forslagene var mange, og vitenskapelige og rådgivende organer ble opprettet for å utrede de forskjellige mulighetene. Politikerne var redde for hvilke signaler de ville sende ut ved å satse på sprøyterom og metadonbehandling, og overbeviste det internasjonale narkotikarådet om at det sveitsiske heroinprogrammet var et eksperiment. Og på denne måten ble hele Sveits omgjort til en stor eksperimentsone.

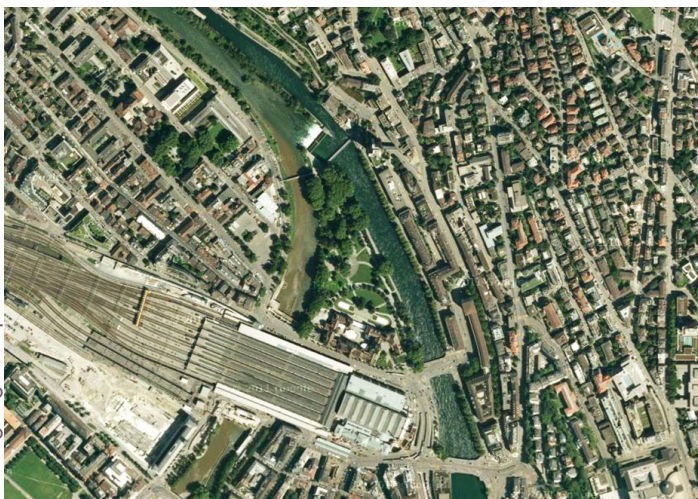


Foto: google.maps.com

Platzspitz park i Zürich



Zokl 2 ble åpnet i 1991 og var den første av sitt slag; en poliklinikk for opiatsubstitusjon. Her kan man komme innom opptil tre ganger daglig og få en doser av morfin, metadon eller heroin. Klinikken har skranker for sprøyter og piller, og en lang benk med avlukker hvor brukerne kan sette skuddet sitt før de går ut i verden igjen. Omkring en tredjedel av brukerne i programmet lever et såkalt normalt liv. De står opp om morgenen, setter et skudd i organiserte omgivelser før de går på jobb eller skole. Ordningen gir en følelse av å inkludere de narkomane fremfor å ekskludere. Men det er ikke en passiv strategi hvor myndighetene bare deler ut gratis heroin. Av de 30 000 registrerte heroinbrukerne i Sveits er 18 000 i substituonsprogrammer hvor de får oppfølging og

hjelp til avvenning. Og programmet gir resultater. I en rapport presentert i medisintidsskriftet The Lancet i 2001, har andelen hjemløse blant deltakerne i programmet falt fra 18 til 1 prosent, mens andelen arbeidsløse har falt fra 73 til 45 prosent. I årene fra 1992 til 2002 falt narkotikarelaterte dødsfall i Sveits med 50 prosent.

Det er enkelt å se på narkomane som et problem som man må bli kvitt, men ofte blir man handlingslammet av alle hensynene som må tas og meningene som hagler. Eksempelet fra Zürich viser at noen ganger må man bare hoppe i det, og gjøre noe. Mislykkes det, så prøver man noe nytt.



Foto: skatepunk.com

Selgeren til høyre gjør klar sprøyte og en ny dose til neste kunde

# OFFENTLIGE ROM

'Et offentlig rom er et sosialt rom, som for eksempel et bytorg, som er åpent og tilgjengelig for alle, uavhengig av kjønn, rase, etnisitet, alder og sosial-økonomisk status.'

Denne definisjonen på et offentlig rom er oversatt fra en definisjon funnet på internett. Det fine med definisjoner er at de er absolutte, eller skal være det. Men offentlige rom er et begrep som ikke lar seg definere så lett. Da det omhandler mennesker og menneskers ferdsel og opptreden, vil det alltid være et begrep i utvikling og forandring.

Nygårdsparken oppfattes som et offentlig rom. Bygninger og veier rundt parken danner en fysisk grense som definerer parken og dens tilhørende offentlige rom. En park er et typisk eksempel på et offentlig rom. Store åpne områder, med frisk luft og rekreasjonsmuligheter, de samme verdiene som parken ble grunnlagt etter. Men når debatten raser rundt de narkomanes tilstedeværelse i parken, og majoriteten vil kaste de narkomane ut av parken, da er ikke parken lenger for alle. Den underliggende inkluderingen som ligger i begrepet offentlige rom skal selvfølgelig ikke overstyre lover, og kriminelle handlinger skal ikke aksepteres. Men når de narkomanes tilstedeværelse

oppfattes som sjenerende og det blir argumentet for at de ikke lenger får oppholde seg i parken, det er da man må spørre seg hvilke regler man skal følge, og hvem er det som får lage dem.

Det er ikke dermed sagt at det er bra for samfunnet at de narkomane setter sprøyter og lar spissene ligge igjen i de offentlige rommene. Poenget er at man ikke skal skjule sosiale problemer ved å forvise de narkomane fra offentlige rom. Det svekker idealet om en demokratisk offentlighet. Man må vise toleranse for andre og kanskje man lærer noe nytt ved å omgås mennesker som ikke er like som seg selv. Mange mener at det er nettopp forskjeller og konflikter som definerer byliv. Byens offentlige rom er ikke passive, statiske steder hvor handling og interaksjon finner sted. Det er handling og interaksjon mellom mennesker som skaper de offentlige rommene, og er med på å farge og utvikle dem.

Offentlige rom er først offentlig når det er åpent for alle, og det realiseres ikke før alle benytter det.

Kvifte, H. M. (2008). Byens offentlig rom - mangfold og toleranse





Tiggere er blitt en del av bybildet i de større byene







# DESIGN

grep for nygårdsparken  
hovedinngang ved studentsenteret  
utgang fra realfagsbygget  
opphold ved fontenen  
materialer

# GREP FOR NYGÅRDSPARKEN

Det er ikke tvil om at de narkomanes tilstedeværelse gjør Nygårdsparken mindre attraktiv for publikum. Dette er noe hele byen har merket, og engasjementet er stort. Men parken har stort potensial uavhengig av om det skjer en endring i dagens situasjon. Tatt i betraktning parkens beliggenhet med nærliggende undervisnings- og kulturtilbud, og snart ferdigstilte prosjektene i nærheten vil Nygårdsparken kunne spille en større rolle for flere enn noen gang.

Man kan ikke vente på at en forandring skjer av seg selv, og publikum må oppdage parken på nytt og se den med nye øyne. Folk kan være med på å forme parken og ta den tilbake. Hvis flere bruker parken aktivt vil inntrykket av de narkomane bli mindre, og på sikt kan kanskje publikums positive engasjement og tilstedeværelse føre til at narkotikascenen løses opp og forsvinner av seg selv.

Som landskapsarkitekt har man ansvar for å forme uterommet på en praktisk og estetisk tilfredsstillende måte. Noen ganger blir det lagt føringer for form og funksjon, eller presisert hvem brukergruppen er. Får man definert at visse grupper skal ekskluderes kan dette føre til uforutsette situasjoner. Om man vil unngå at tiggere og alkoholikere vil oppholde seg på plasser og torg i byen, prøver man kanskje å gjøre det så lite innbydende som mulig for denne gruppen. Mangel på sitteplasser og gjemteplasser er muligens noen av virkemidlene. Denne typen ekskludering kan føre til at plassen eller torget blir lite attraktivt for publikum, og ingen vil velge å oppholde seg på stedet. Dette kan igjen føre til at de man ikke ønsket på stedet slår seg ned og tar seg til rette på grunn av mangelen på konkurranse. Den beste måten å unngå problemet med 'uønskede', er ofte å gjøre stedet så attraktivt som mulig, slik at så mange som mulig bruker dem. Dette prisippet kan oversettes til Nygårdsparken. Ved å tilrettelegge for bruk og opphold kan man få flere besøkende fremfor å gjøre parken utilgjengelig for narkomane.



## BAKGRUNN FOR VALG AV PROSJEKTERINGSOMRÅDER

Nygårdsparken trenger definerte innganger for å tydeliggjøre at parken er åpen og et sted man kan besøke. Idag er parken omringet av et over to meter høyt smijernsgjerde med små smijernsporter hvor inngangene er. Gjerdet føles privatiserende og lite innbydende. Inngangene er små og er ofte litt gjemt eller overgrodd av vegetasjon. Det er ikke store grep som trengs, bare en tydeliggjøring av hvor inngangene er og et inntrykk av at man er velkommen inn. Dette er spesielt viktig med tanke på nye forbindelser i områdene rundt parken.

Siden parken ikke ligger midt i Bergen sentrum har den få daglige brukere, som for eksempel spiser lunsjen sin ute. Men det ligger mange institusjoner i umiddelbar nærhet av parken hvor besøkende og ansatte kan bruke parken til nettopp en lunsjpark. Tilgjengelighet er et viktig nøkkelord når det gjelder å få folk til å ta i bruk uteområder. Men tilgjengelighet handler ikke bare om muligheten for å komme seg fra A til B, det er like viktig at mulighetene som blir gitt er gjennomtenkte og tilrettelagt for riktige målgrupper. Opplevelsen av tilgjengelighet skal være naturlig og sømløs.

Oppholdssteder er viktige steder for å få besøkende til å oppholde seg i parken over tid. Klarer man ikke det blir parken en gjennomgangspark og ikke en park man aktivt besøker. Nygårdsparken har bare ett klart definert oppholdsareal idag, og det ligger i den nedre delen ved fontenen og trappeanlegget. Som en utvidelse av plassen brukes også de omkringliggende skrånende plenene som oppholdsområde.

Jeg har valgt å se nærmere på et inngangsparti, tilgjengelighet for et nærliggende bygg og et oppholdsområde. Hvilke grep kan gjøres på disse tre stedene for å gjøre Nygårdsparken mer attraktiv.



Inngang til Millennium Park, Chicago

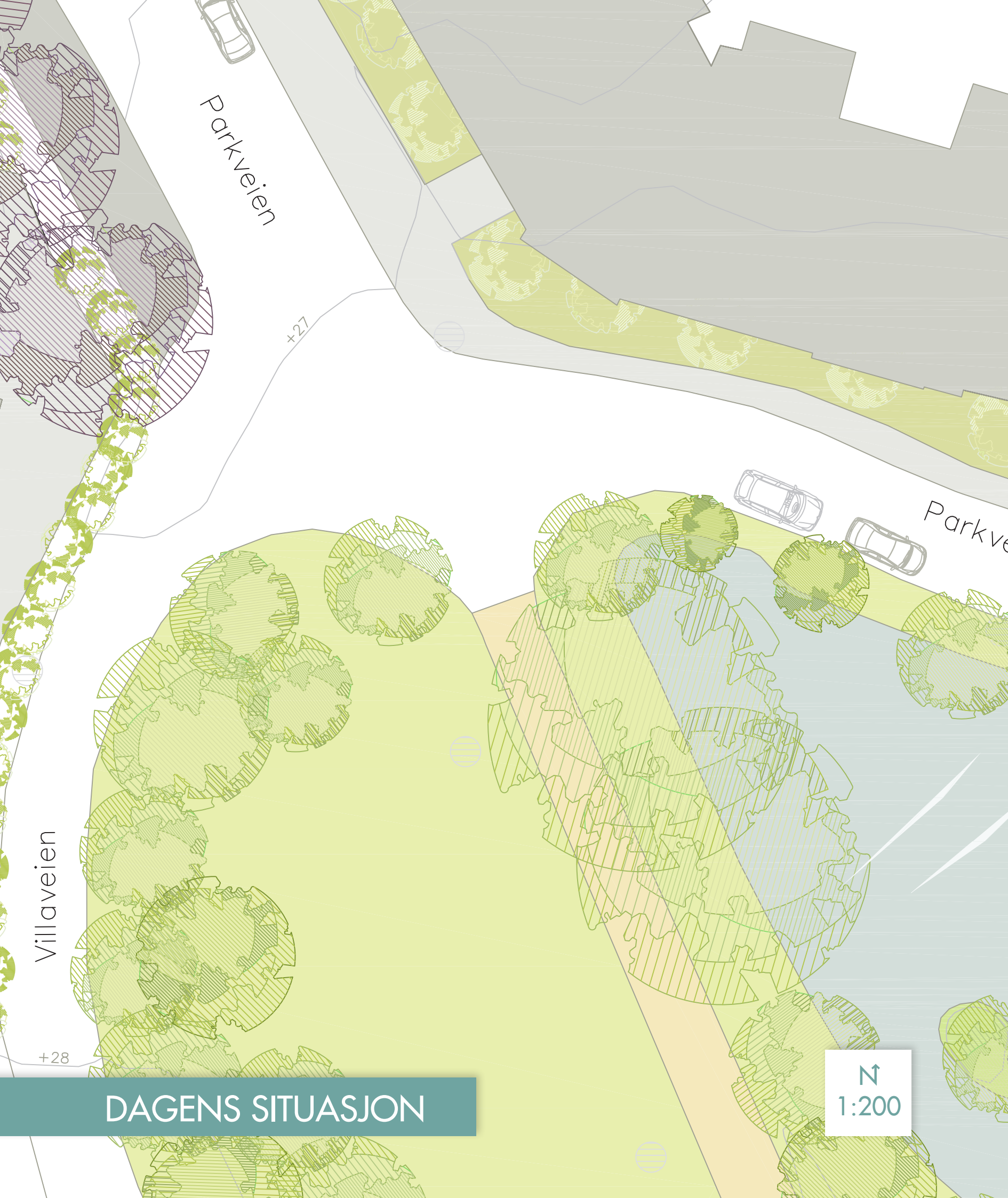


Oppholdsareal ved Universitetsbygg



Oppholdsområde i Washington Square Park, New York





Parkveien

+27

Parkveien

Villaveien

+28

↑  
1:200

DAGENS SITUASJON



# HOVEDINNGANG VED STUDENTSENTERET

## DAGENS SITUASJON

Nygårdsparken har en rekke små og store innganger, men det er inngangen ved Studentsenteret i Parkveien som er det nærmeste man kommer en hovedinngang. Den ligger vendt mot sentrum av byen og ligger fint til på toppen av en slak bakke i Parkveien. Likevel er det ikke mye som tilsier at dette er inngangen til den største parken i Bergen sentrum og en av Norges flotteste parker i engelsk stil. Idag er det en nedslitt smijernsport som møter folk som entrer parken. I tillegg er veien og asfalten trukket inn og gir en brå overgang fra bilveien til parken og gangveien med det såkalte maisbelegget.

I 1898, under Bergensutstillingen, sto det en hvit buegang ved inngangen, noe som klart og tydelig fikk oppmerksomhet og indikerte at dette er en inngang. I tillegg var det et flott blikkfang på toppen av bakken, slik man ser på bildet fra 1898.

Man trenger ikke å gjenskape en buegang for å tydeliggjøre inngangen, men gjøre noen grep for å fremheve inngangens plassering.



Foto: Biblioteket i Bergen

Hovedinngangen ved Bergensutstillingen i 1898



Foto: Eirik Dalland

Dagens inngang sett fra Naturhistorisk Museum



Foto: Eirik Dalland

Smijernsport ved inngangen



Foto: www.finn.no

Dagens inngang ved Studentsenteret



Parkveien

+27

Smågatestein i lys granitt

Grå granittheller

Benk i lys granitt

Lys granittbauta med lys

Parkveien

Villaveien

+28

# UTFORMINGSFORSLAG

↑  
N  
1:200





## UTFORMINGSFORSLAG

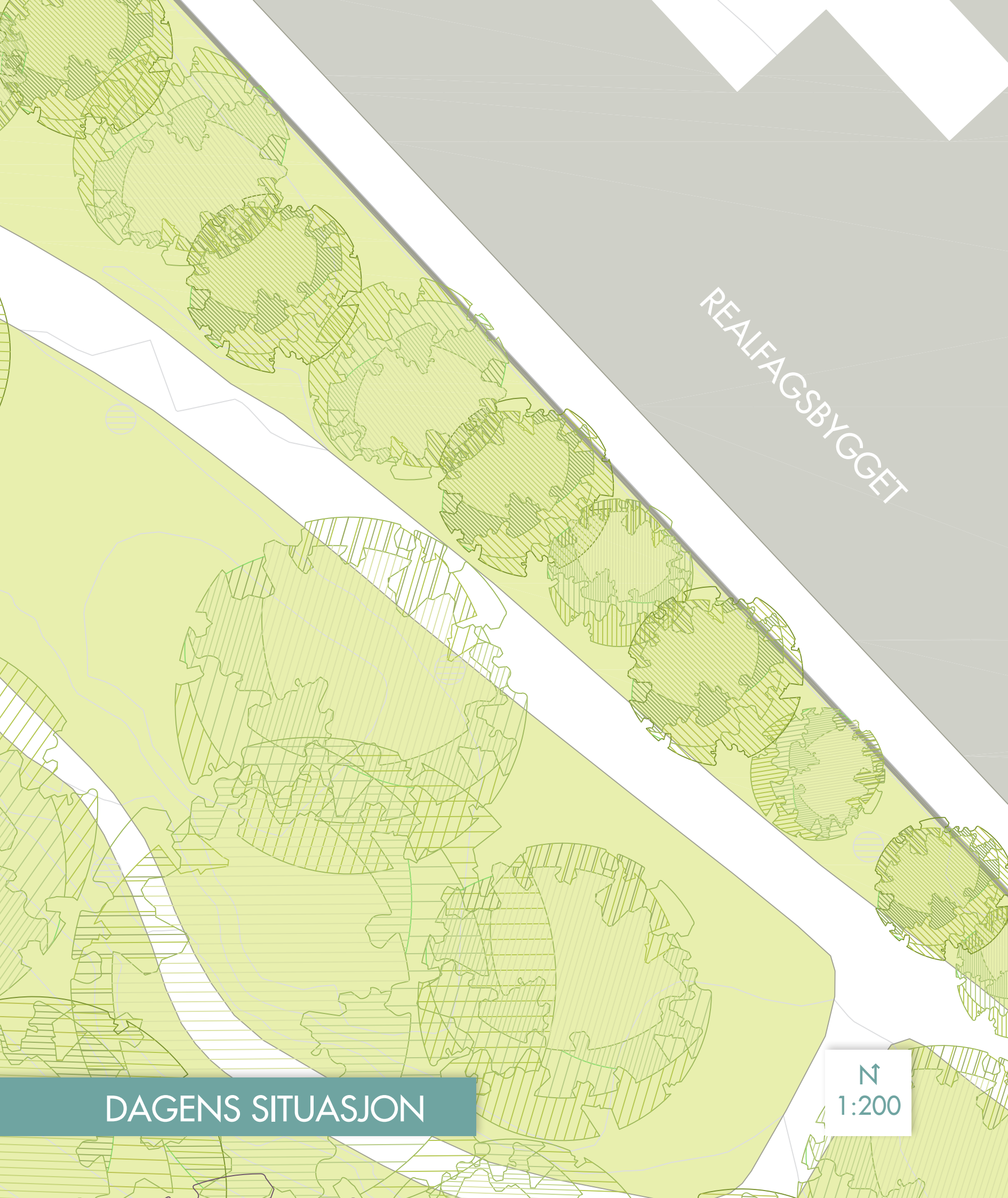
Plassen ved inngangen utvides slik at asfalten og bilveien ikke trekkes inn i parken og veien får en enklere og mer avrundet form. Asfalten erstattes av en rombeformet granittplass og gangveien trekkes lenger inn i parken. Formen på granittplassen defineres av gangstiens fortsettelse og det nye møtet med veien og asfalten. Belegget er todelt, et grått granittbelegg lagt i bånd med varierende bredder og et felt med lyse smågatestein i overgangen til asfalten. Plassen er i tillegg uformet slik at vinklene leder innover mot gangstien og videre inn i parken.

Hovedfokuset er på en lys granittbenk og en tilsvarende lys fire meter høy bauta. Bautaen reiser seg opp av bakken ved siden av benken og har en innfelt lysskinne på midten. Bautaen er en referanse til buegangen som sto på samme sted for over hundre år siden, men i en forenklet og mindre dominerende utgave. Meningen er ikke å dominere, men bare å understreke inngangen.

Om kvelden vil plassen lyses opp av bautaens lysskinne, noe som igjen vil poengtere funksjonen ved plassen.



REALFAGSBYGGET



DAGENS SITUASJON

↑  
1:200



# UTGANG FRA REALFAGSBYGGET

## DAGENS SITUASJON

Realfagsbygget ligger som en mur mot parken med sine 47000 kvadratmeter. På fasaden som vender mot parken er det ingen 'offisielle' utganger, kun en dør midt på langsiden hvor man trenger kort og kode. I tillegg er gulvhøyden på nærmeste etasje i bygget nesten 120 cm lavere enn terrenget i parken. En steinmur tar opp høydeforskjellen mot terrenget i parken og en tett rekke av rhododendron stenger for utsikten.

Idag må studenter og ansatte gå ut hovedinngangen og rundt hele Realfagsbygget hvis de vil spise lunsj eller slappe av i parken. Det sier seg selv at man ikke orker eller får tid til å ta den turen flere ganger daglig, selv ikke på en solskinnsdag.

Men på den ellers betongklede fasaden finnes et parti som er trukket inn i bygningen med glassfasade over to etasjer. På innsiden finner man et felles myldrerom i samme etasje og i direkte forbindelse med hovedinngangen på motsatt side. Dette stedet har et stort potensiale, og hvis man kan åpne opp og få direkte tilgjengelighet til parken vil studenter og ansatte kunne bruke parken oftere. Dette er et av parkens høyesteliggende områder som kan gi flotte utsiktsmuligheter.



Foto: www.finn.no

Hvordan Realfagsbygget forholder seg til parken



Foto: Eirik Dalland

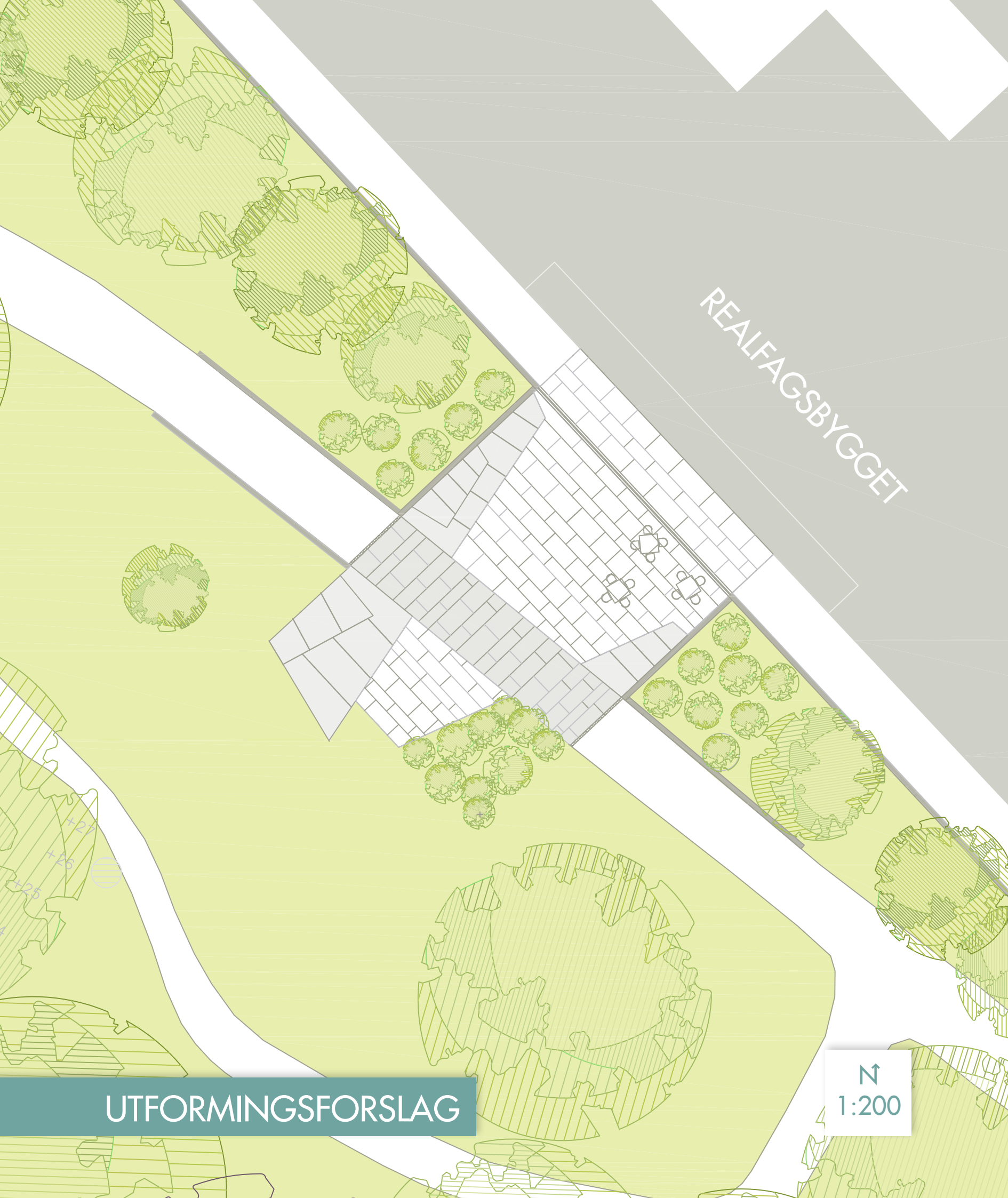
Grussti og terreng



Foto: Eirik Dalland

Realfagsbyggets fasade mot parken

REALFAGSBYGGET



UTFORMINGSFORSLAG

↑  
1:200



## UTFORMINGSFORSLAG

Søylene i fasaden på Realfagsbygget er utgangspunktet for en 14 meter bred lunsj- og oppholdsplass. Plassen starter utenfor myldreområdet inne i bygget og stiger gradvis utover i parken. På grunn av høydeforskjellen mellom gulvet inne og det eksisterende terrenget i parken vil plassen skjære seg gjennom terrenget. Den eksisterende grusveien beholdes, men må senkes for å treffe den nye plassen.

Plassen er tilnærmet rektangulær, men brytes opp av romber, i form av sittetrapper og et buskfelt. Sittetrappene tar opp stigningen til plassen og sørger for mange sittemuligheter. Plassen for et lyst granittbelegg, med grå granittrinn. Grusveien går over i et grått granittbelegg når den treffer plassen.

Plassen er ikke bare for studenter og ansatte, og det er muligheter for en café eller kantine på innsiden av bygget som kan være åpen i sommerferien også. Det ville fylt et behov for servering i parken.







## TEKNISK PLAN OG SNITT

Den tekniske planen viser gamle og nye koter og hvordan den nye plassen skal planlegges.

Plassen faller 12 centimeter fra fasaden, til en nedfelt vannrenne og sluk som ligger der hvor den gamle muren sto. Herfra stiger plassen totalt 65 centimeter føre den treffer terrenget som går over i parken. De store trappetrinnene er 45 centimeter på det høyeste og glir inn i den svakt skrånende plassen.

For å få grusstien til å treffe den nye plassen må den senkes omlag en meter på det meste. Denne høydeforskjellen tas opp i steinmurer på hver side av grusstien.

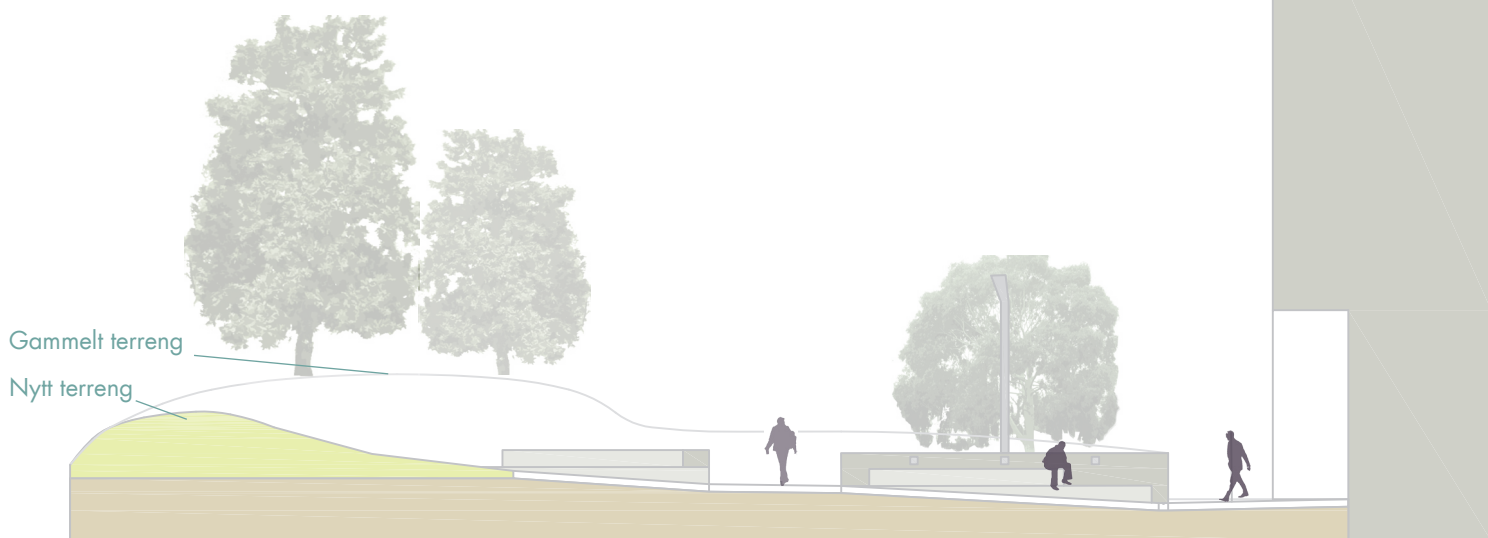
To store trær må fjernes for å skape rom for den nye plassen. Et nytt tre blir plantet vest for plassen, mens tre buskfelt anlegges. to på hver side av plassen og et i enden som en del av en rektangulær plass.



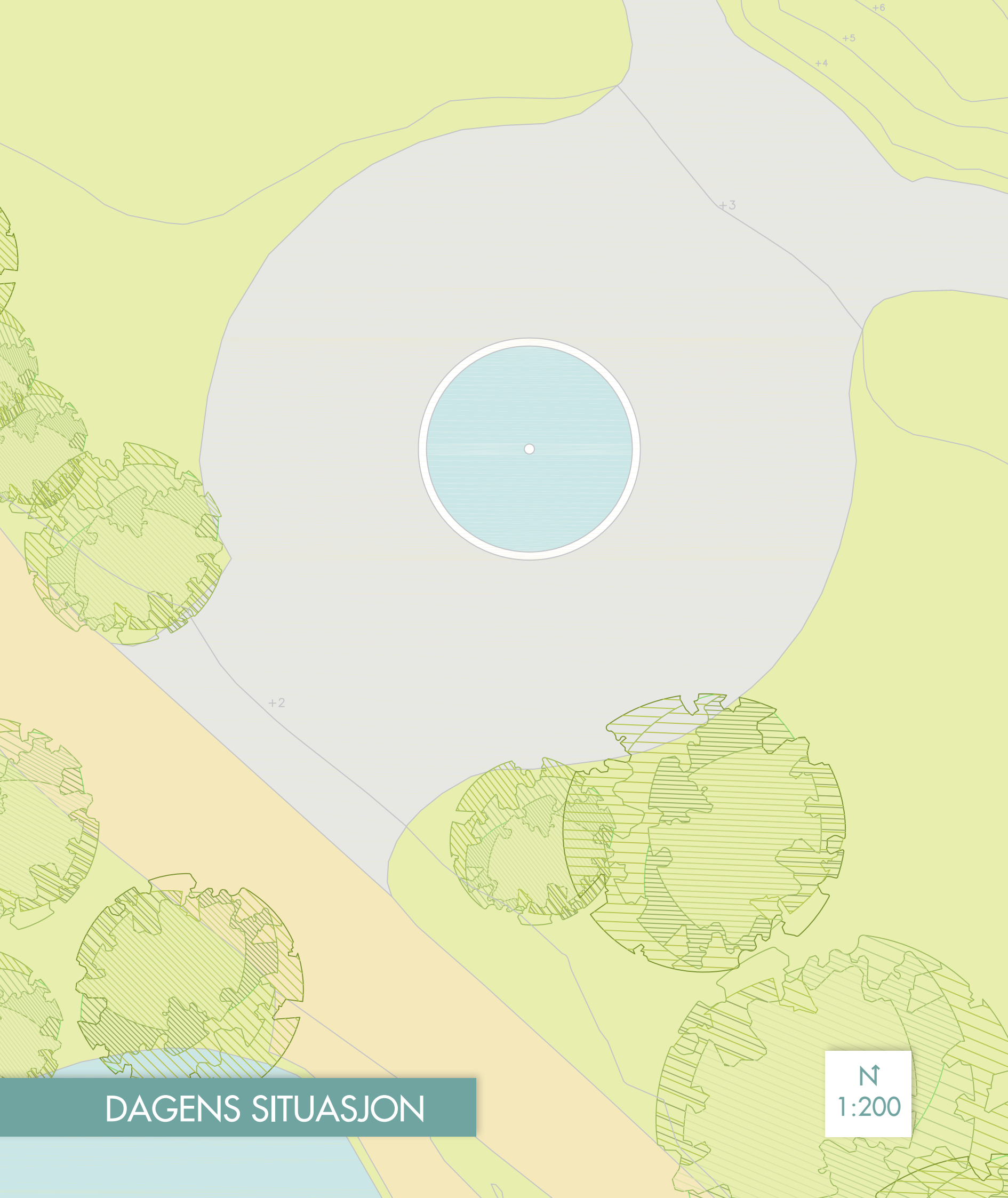
Foto: [www.flickr.com/mixmaster](http://www.flickr.com/mixmaster)

Eksempel på belysning ved plassen

På hver side av plassen er et plassert to lyspunkter for større lysmaster som skal lyse opp plassen om natten. I murene, over sittetrinnene og i den nedsenkede grusveien, finnes innfelt belysning som lyser nedover på belegget og gangveien



Snitt med nytt og gammelt terreng. Målestokk 1:200



# DAGENS SITUASJON

↑  
1:200



# OPPHOLD VED FONTENEN

## DAGENS SITUASJON

På flaten i den nedre delen av parken finnes det idag en fontene og et trappeanlegg som ligger symmetrisk om en akse og skiller seg derfor fra parkens ellers slyngende former. En av parkens hovedgangveier går forbi den sørvestre enden av plassen. Gangveien har det såkalte maisbelegget.

Fontenen står uten vann i store deler av året. Belegget rundt fontenen består idag av asfalt som er lagt i flere omganger, og har flere hull og sprekker. Plassen er sirkelformet og det står benker i halvsirkler på hver side av akse.

Plassen er en av få rene oppholdsplasser i parken. Det står mange benker her, men de er gamle og er plassert slik at man har ryggen til store åpne gressarealer, noe som kan føles ubehaglig.



Foto: [www.finn.no](http://www.finn.no)

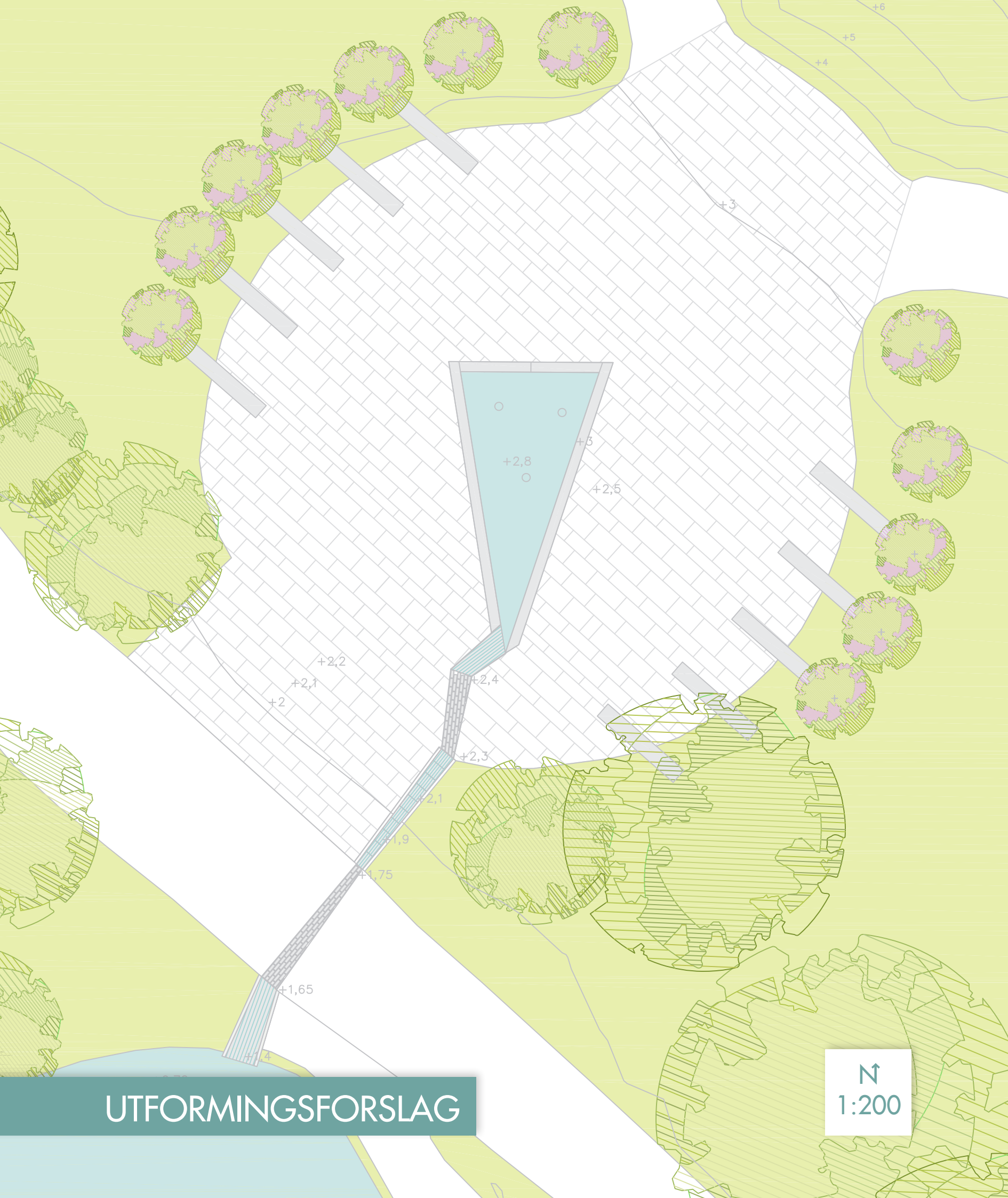
Oversiktsfoto av fontenen i den nedre delen av parken



Foto: Eirik Dalland

Fontenen med trappeanlegget i bakgrunnen





# UTFORMINGSFORSLAG

↑  
1:200

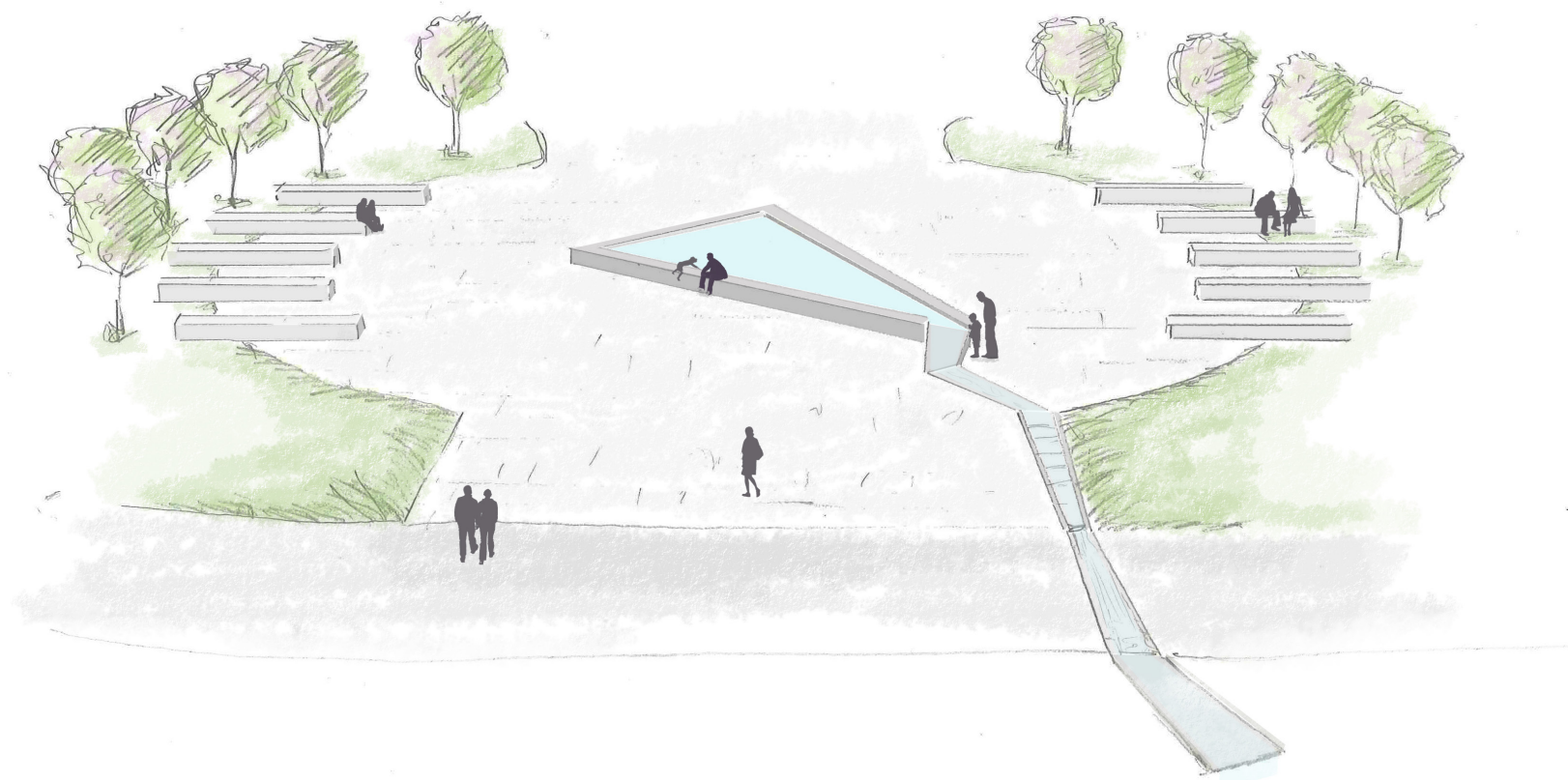


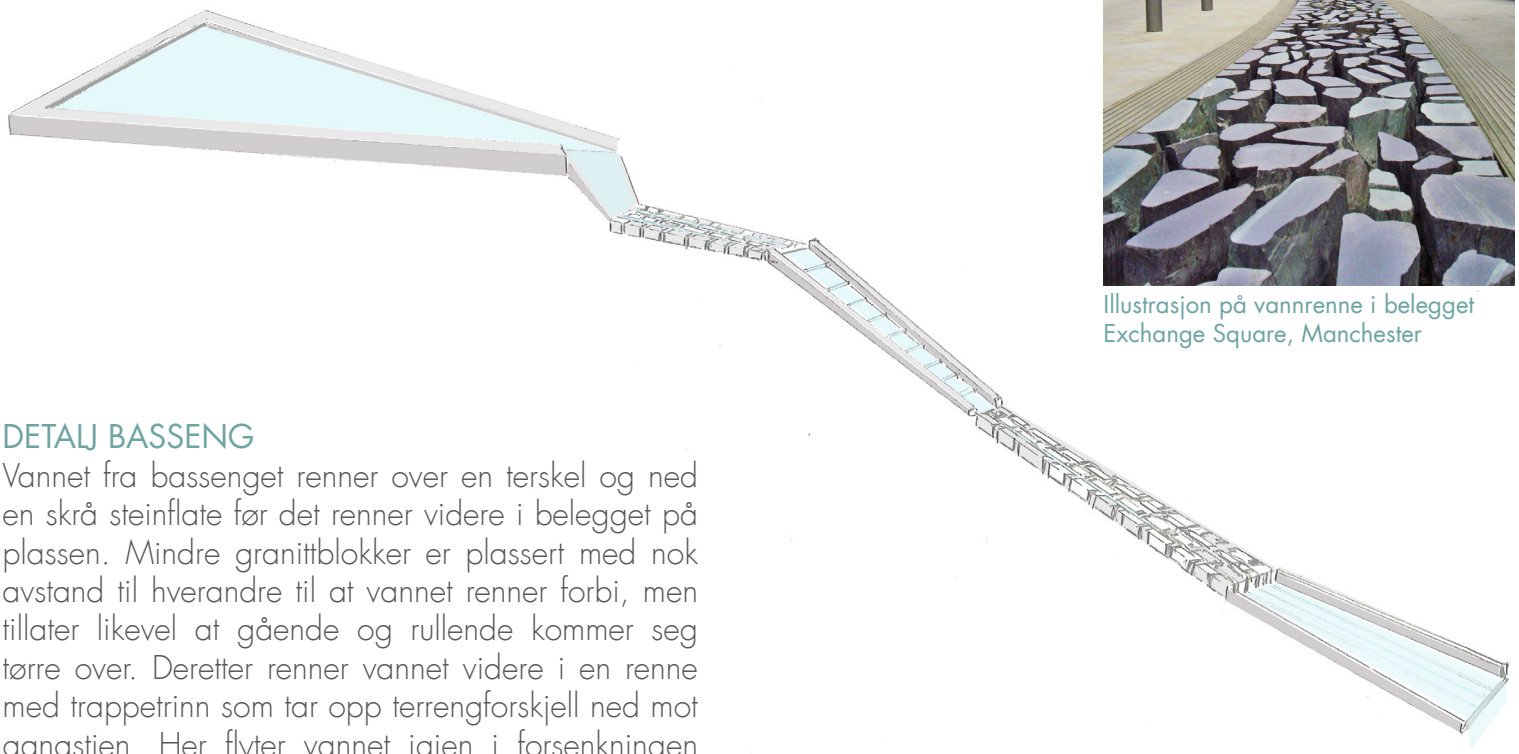
## UTFORMINGSFORSLAG

Fontenen erstattes med et trekantet basseng med tre vannstråler i. En bred sittebenk omkranser bassenget og gir sittemuligheter og nærhet til vannet. Vannet renner over en terskel i bassenget og følger en rekke vannelementer før det tilslutt renner ut i Langedammen.

Plassens sirkelform brytes opp av sittebenker i granitt. Disse starter på plassen men fortsetter ut i gresset. Sirkelformen kommer imidlertid tilbake i plasseringen av lave kirsebærtrær, som fungerer som en slags ryggdekning slik at man kan oppholde seg på plassen uten at det er innsyn fra alle kanter. Trærne gir også en romfølelse til den ellers flate plassen.

Belegget på plassen er av lys granitt, mens benken rundt bassenget og sittebenkene er i grå granitt.

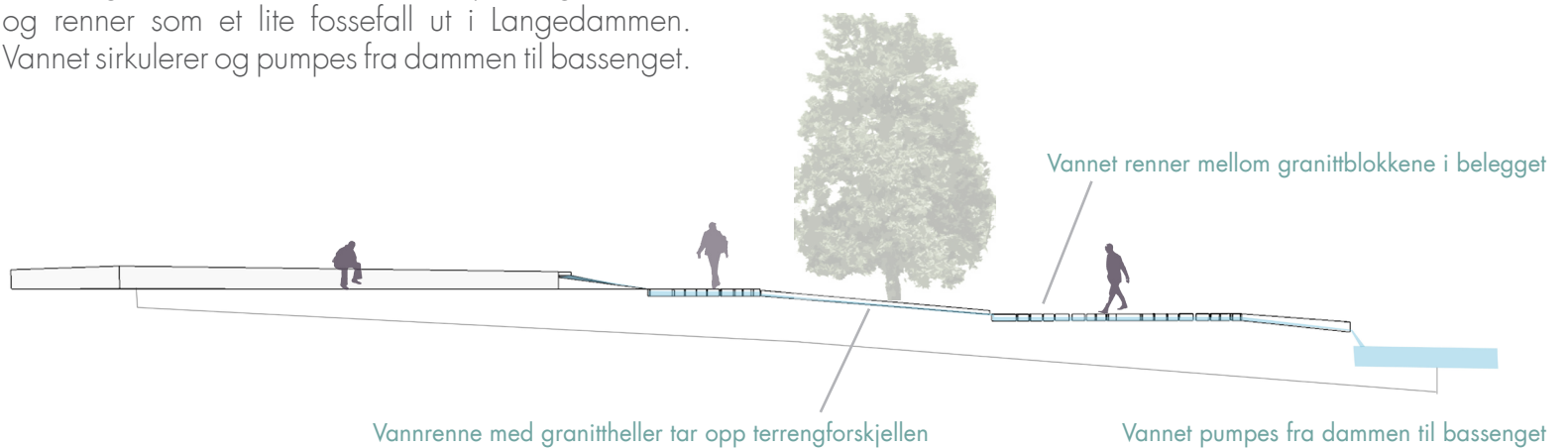




Illustrasjon på vannrenne i belegget Exchange Square, Manchester

### DETALJ BASSENG

Vannet fra bassenget renner over en terskel og ned en skrå steinflate før det renner videre i belegget på plassen. Mindre granittblokker er plassert med nok avstand til hverandre til at vannet renner forbi, men tillater likevel at gående og rullende kommer seg tørre over. Deretter renner vannet videre i en renne med trappetrinn som tar opp terrengforskjell ned mot gangstien. Her flyter vannet igjen i forsenkningen mellom granittblokker før det havner på en granittflate og renner som et lite fossefall ut i Langedammen. Vannet sirkulerer og pumpes fra dammen til bassenget.





# MATERIALER

Foto: Marthe Marie Melizer



Granittbelegg og trinn på Festplassen i Bergen

Foto: Dave Treadwell



Rennende vann over steintrapper

Foto: www.flickr.com/fieguyll



Kirsebærtrre i full blomst

Prosjekteringsområdene ligger inne i en park, og intensjonen var delvis å tydeliggjøre funksjonen til hver av delområdene. Derfor har jeg hovedsaklig valgt å bruke granitt som belegg og sitteflater. For å få litt variasjon brukes lyse og grå varianter. Granitt har, i tillegg til varighet, et uttrykk som vitner om kvalitet og myndighet. En stor granittflate kan kanskje virke litt hardt, men inne i en park med slyngende gangveier og frodig vegetasjon blir det bare en fin kontrast, og gir delområdene oppmerksomheten og identiteten som trengs.

Innslag av vann, og gjerne i bevegelse, er et attraktivt innslag som inviterer til opphold. Ved å la vannet sirkulere i en sløyfe fra bassenget i parken og ned i Langedammen får man en større effekt og garantert tilgang på vann. Barn og voksne kan gå langs hele rennen og følge vannets vei.

Siden prosjekteringsområdene er i en park at det beskjedent med nye planter i planene. Ved Realfagsbygget plantes ett nytt tre samt lave busker i muren på begge sider. Ved fonteneplassen har trærne som plantes en litt større rolle. Buer av Prunus er med på å forsterke sirkelformen til plassen og gir en flott blomstring tidlig i sesongen.





# OPPSUMMERING

konklusjon  
etterord  
kilder  
designinfo

# KONKLUSJON

Nygårdsparken er en park med lang historie og flotte kvaliteter. Kvaliteter som delvis er gjengrodd og overskygget av moderne problemer man ikke kunne se for seg i 1880.

Bergen er, som alle store byer, under utvikling, og dette gjelder spesielt i områdene utenfor selve bykjernen. Et godt eksempel er utbyggingen rundt Damsgårdssundet og den nye gangbroen. Kommunen bør sørge for at Nygårdsparken inngår i planene, og at parken blir et naturlig knutepunkt for kultur, utdanningsinstitusjoner og grønne forbindelser.

Løsningen på problemet vedrørende de narkomane i parken er ikke enkel, selv om meningene er sterke. Det er mange faktorer å ta hensyn til og det er viktig at man ikke forhaster seg. En tvangsflytting vil trolig spre problemet til flere steder i byen og man vil miste kontrollen. Det finnes flere eksempler på behandlingsprogram fra lignende tilfeller i europeiske byer, og trolig er et slikt program et steg i riktig retning.

Det ønskelig å starte med et opprustningsprosjekt av parken parallellt med håndtering av de narkomane. Parken har besøkende slik den er idag, men potensialet for flere er stort. For at Nygårdsparken skal oppleves som tilgjengelig for alle må en rekke tiltak iverksettes. Det generelle vedlikeholdet bør oppgraderes og trær og busker kan med fordel tynnes. Men fokuset bør ligge på å gjøre parkens innganger og oppholdsarealer tilgjengelige og attraktive. Det viktigste grepet er sannsynligvis å åpne opp Realfagsbyggets sørvestlige fasade og anlegge en plass for studenter og ansatte.

Siden byer er i konstant utvikling må kommunen sammen med oss som landskapsarkitekter alltid være et skritt foran for å sikre gode uteområder som alle kan få nytte av.



# ETTERORD

Gjennom arbeidet med denne oppgaven har jeg lært mye om meg selv som student, om Nygårdsparken og om det å skrive en stor oppgave.

Jeg valgte tidlig å skrive om Nygårdsparken som masteroppgave. En åpen narkotikascene er et spennende utgangspunkt og litt på siden av hva vi vanligvis konsentrerer oss om på landskapsarkitektstudiet. Jeg kjente godt til debatten rundt de narkomane i parken, og visste at problemet har eksistert i over tretti år uten at man har funnet en varig løsning. Derfor var den første idéen min å tilrettelegge et eget område i parken for de narkomane, hvor de fikk være i fred og publikum kunne føle seg trygge i resten av parken. Oppgaven skulle da sett på utfordringen ved å designe for de narkomane, en litt uvanlig brukergruppe. Tanken var å finne en midlertidig løsning som ville få publikum tilbake i parken. Har man ikke klart å løse situasjonen på over tretti år, burde noen ta ansvar og gjøre forbedringer der man kan. Men etter samtaler med Grønn Etat og veilederen min kom vi frem til at en slik oppgave ikke ville egne parken på lang sikt, og var på grensen til en sosialpolitisk oppgave, et felt jeg ikke kan så mye om. Derfor måtte jeg snu litt på fokuset, men var fast bestemt på å se nærmere på situasjonen med den åpne narkotikascenen i parken.

Under arbeidet med oppgaven var det til tider vanskelig å beholde fokus på hvor oppgaven var på vei, for med mye informasjon og stort språk i tema var det ikke alltid like lett.

Oppgaven var aldri ment å være en ren prosjekteringsoppgave, jeg ønsket tidlig at den skulle være todelt. Prosjekteringen skulle uansett være overordnet og vise forslag til grep for å revitalisere parken. Men selv om ikke det var ment å være et stort detaljeringsprosjekt, skulle jeg ønske jeg hadde bedre tid til utforming og detaljering.

Jeg er likevel glad for at jeg valgte å jobbe med Nygårdsparken, for det ble mer spennende og interessant for hver dag som gikk. Dette halvåret har gått veldig fort. Nesten litt for fort til tider, noe hverdagen bar preg av. Når det er sagt har et vært utrolig spennende å kunne jobbe utelukkende med kun ett prosjekt og fordype seg ordentlig.

Når man kjenner etter er det godt at denne våren er over og at oppgaven er ferdig. Det finnes selvfølgelig ting i oppgaven jeg kunne gjort bedre og brukt mer tid på, men man kan ikke angre på ting man ikke får gjort noe med.

Eirik Dalland

# KILDER

## litteratur og artikler

Bekeng, S. (2008). En sprøytepark mindre.

Fritidsseksjonen, Bergen Kommune, (red., Helge Keilen 1981). Nygårdsparken - Jubileumsavis

Hartvedt, G.H. (red., 1994) Bergen byleksikon.

Jacobs, J. (1993). The Death and Life of Great American Cities

Kvifte, H. M. (2008). Byens offentlig rom - mangfold og toleranse.

Wendelbo, P. (1957). Nygårdsparken.

Whyte, W.H. (1980). The Social Life of Small Urban Spaces

## rapporter

Bergen Kommune, m.fl., (2007). Ny energi rundt Damsgårdssundet - Forslag til handlingsprogram

Grønn Etat, Bergen, (1995). Nygårdsparken. Rapport om treplanting og andre opprustningstiltak.

Grønn Etat, Bergen, (2004). Nygårdsparken Bergen - Tilstandsanalyse og opprustningstiltak.

Grønn Etat, Bergen, (2008). Oppjustering av Nygårdsparken 2009-2012.

Haugen, G. (2007). Hva vil vi med Nygårdsparken?

Plan- og miljøetaten, Bergen, (2006). Ny energi rundt Damsgårdssundet.

Politiet i Bergen, (2011). Nygårdsparken, ingen muligheter for "kvikkfiks"



## internettlenker

Avviser frisone, Bergens Tidende (2010).

<http://www.bt.no/nyheter/lokalt/Avviser-frisone-1769533.html>

Bergen og Omegn Boligbyggelag (BOB)

<http://www2.bob.no/>

Blir syke av å være nabo til parken, Bergens Tidende (2010)

<http://www.bt.no/nyheter/lokalt/Blir-syke-av-aa-vaere-nabo-til-parken-1769240.html>

Kommunen river likevel gjerdene, Bergens Tidende (2011)

[http://www.bt.no/nyheter/lokalt/Kommunen-river-likevel-gjerdene-2491713.html?sms\\_ss=facebook&at\\_xt=4db8f5fa56649cf7%2C0](http://www.bt.no/nyheter/lokalt/Kommunen-river-likevel-gjerdene-2491713.html?sms_ss=facebook&at_xt=4db8f5fa56649cf7%2C0)

Mistet nattesøvnen, måtte flytte, Bergens Tidende (2010)

<http://www.bt.no/nyheter/lokalt/Mistet-nattesoevnen%2C-maatte-flytte-1769312.html>

Nygårdsparkens ekte venner, Bergens Tidende (2010)

<http://www.bt.no/meninger/leder/Nygaardsparkens-ekte-venner-1769357.html>

Politiet svarer om Nygårdsparken, Bergens Tidende (2010)

<http://www.bt.no/nyheter/lokalt/Politiet-svarer-om-Nygaardsparken-1769711.html>

Ruspolitisk strategi- og handlingsplan 2011 - 2016, Byrådet i Bergen (2011)

[https://www.bergen.kommune.no/bk/multimedia/archive/00104/Ruspolitisk\\_strateg\\_104753a.pdf](https://www.bergen.kommune.no/bk/multimedia/archive/00104/Ruspolitisk_strateg_104753a.pdf)

Ta parken tilbake!, Bergensavisen (2009)

<http://www.ba.no/meninger/article4562617.ece>

Universitetet i Bergen

<http://www.uib.no/>

Vedtak om mellombels freding i medhald av kulturminnelova, Fylkesrådmannen (2011)

[http://www.hordaland.no/Global/kultur/kulturminnevern/dokument/Nyg%c3%a5rdsparken/Freding\\_Nyg%c3%a5rdsparken.pdf](http://www.hordaland.no/Global/kultur/kulturminnevern/dokument/Nyg%c3%a5rdsparken/Freding_Nyg%c3%a5rdsparken.pdf)

Why Zurich's Bad Idea on Drugs Went Wrong, New York Times (1992)

<http://www.nytimes.com/1992/03/27/opinion/l-why-zurich-s-bad-idea-on-drugs-went-wrong-635092.html>





## fonter

# Futura LT Medium 48 pt

## Futura LT Medium 30 pt

Futura LT Book 12 pt

**Futura LT Condensed 12 pt**

Futura LT Light 12 pt

Futura LT Book 9 pt

All brødtekst er skrevet med 80% svart

## format



## trykking

Papir: 180 gram/m<sup>2</sup>

Oppgaven er trykket hos CopyCat Avd.Posthuset.

## farger



C=45 M=40 Y=95 K=0



C=56 M=20 Y=100 K=3



C=59 M=22 Y=38 K=0



C=80 M=48 Y=34 K=15



C=69 M=61 Y=31 K=7



C=53 M=68 Y=41 K=20



C=28 M=45 Y=21 K=0

Komplementærfargene er 50 % av hovedfargen





gr8  
landscape

hanne  
christine  
henning  
eirik