

BRØNNØY TUSENÅRSSTED
PARK, PRESTEGÅRDHAGE OG KIRKESTED

BRØNNØY MILLENNIUM LOCATION
PARK, VICARAGE GARDEN AND CHURCH LOCALITY

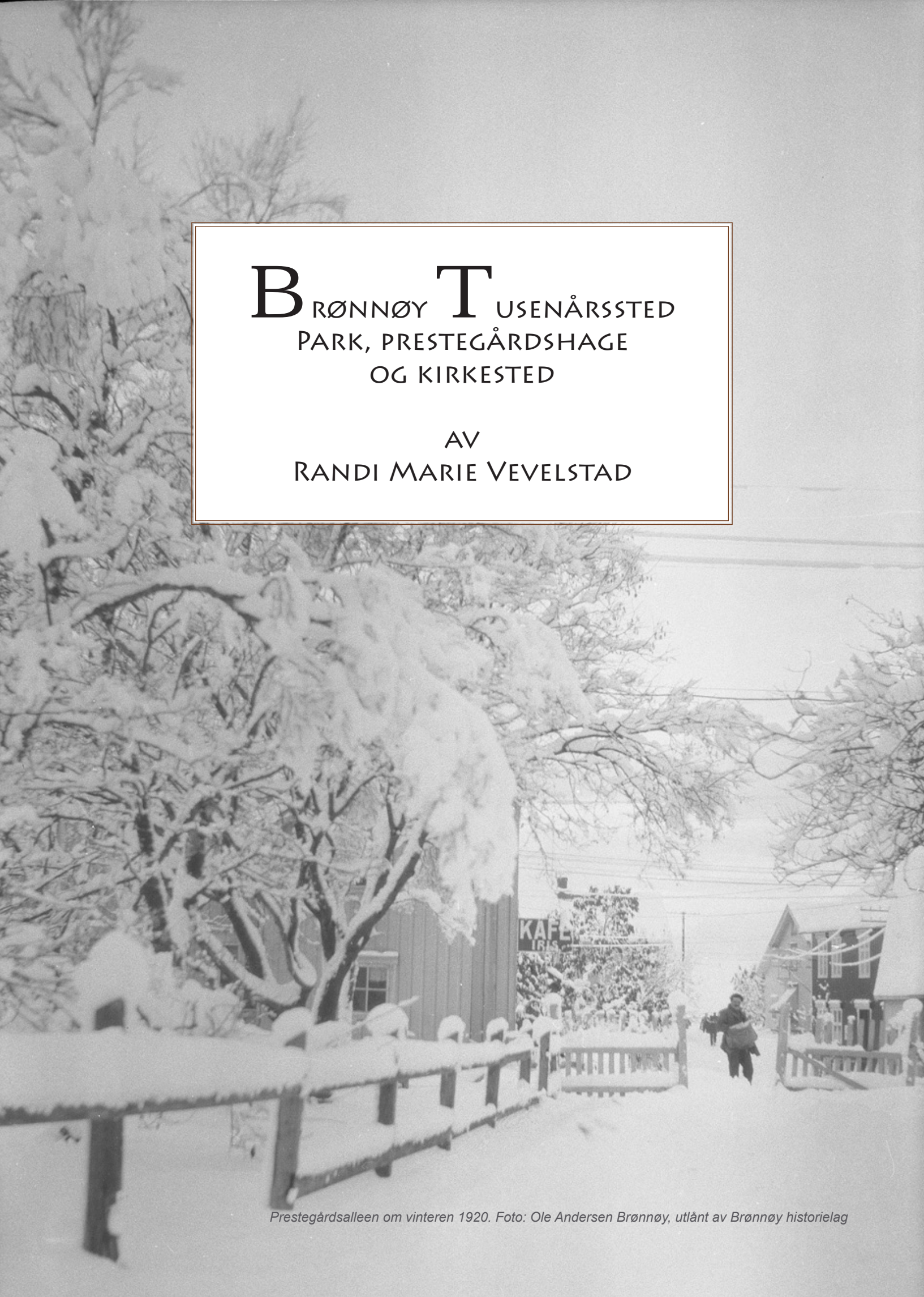
RANDI MARIE VEVELSTAD

UNIVERSITETET FOR MILJØ- OG BIOVITENSKAP
INSTITUTT FOR LANDSKAPSPLANLEGGING
MASTEROPPGAVE 30 STP. 2010



BRØNNØY **T**USENÅRSSTED
PARK, PRESTEGÅRDHAGE
OG KIRKESTED

AV
RANDI MARIE VEVELSTAD



Prestegårdsalleen om vinteren 1920. Foto: Ole Andersen Brønnøy, utlånt av Brønnøy historielag

F ORORD

Denne oppgaven er et resultat av at jeg var interessert i å skrive en oppgave om et historisk anlegg i Nordland. I og med at jeg har vokst opp i Brønnøysund på Sør-Helgeland var det naturlig å forhøre seg om det kunne være aktuelt å skrive om en hage der. Temaet ble Brønnøy prestegårdshage.

Jeg fant etter hvert ut at historien til prestegården var tett tilknyttet historien til Brønnøy kirkested som ligger like ved. Oppgaven utvidet seg derfor fra å være en historisk framstilling av prestegårdshagen til å handle om Brønnøys tusenårssted som inkluderer både kirken og kirkestedet. Siste del av oppgaven er viet stedets framtid, og gir noen forslag om hvordan stedet kan utvikles og tas vare på i fremtida.

Jeg vil takke de som har hjulpet meg med å finne fram til de historiske kildene jeg bruker i oppgaven og håper at den vil gi en god helhetlig framstilling av historien til stedet, og ikke minst at forslagene om hvordan man bør utvikle stedet videre vil bli brukt av Brønnøy kommune.

TAKK TIL

Arnstein Brekke, prestegårdsinspektør i Opplysningsvesenets fond
Brynhild Mørkved, Universitetet i Tromsø
Even Borch, prost i Sør-Helgeland prosti
Hans K. Karlsen, Brønnøy historielag
Karsten Jørgensen, veileder, professor ved institutt for landskapsplanlegging UMB
Knut Runar Bruflot
Lill-Anita Horn, landskapsarkitekt ved Brønnøy kommune
Lise- Kristine Hansen, Opplysningsvesenets fond
Liv- Grete Sletner og Arnt Vevelstad
Magnar Solbakk, kulturkonsulent ved Brønnøy kommune
Magne Bruun, hagehistoriker
Ole Krokvik, Brønnøy historielag
Ragnvald Dundas, kommunegartner ved Brønnøy kommune
Susanna Thommessen, Riksantikvarens arkiv

S AMMENDRAG

Denne oppgaven handler om den historiske utviklingen til tusenårsstedet i Brønnøy kommune med vekt på hage- og parkkvaliteter.

Hovedproblemstillingen min er å finne ut hvilke hage- og parkkvaliteter området har hatt opp gjennom historien fra Brønnøy ble et kirkested på 1200-tallet til i dag, og ut i fra det komme med noen forslag om hvordan området bør utvikles videre. Forslagene er delvis nye og delvis basert på kommunens forslag til tusenårsprosjekter.

Historien til tusenårsstedet er det som gjør det til det det er, skiller det fra andre steder og gir det en identitet. Å ha en helhetlig framstilling av historien til grøntområdet kan være et godt verktøy når man vil utvikle det videre, men samtidig bevare identiteten til stedet.

For å svare på problemstillingen min har jeg tatt for meg den historiske utviklingen til stedet fra 1200-tallet til i dag gjennom å tolke historiske kilder og lese litteratur relatert til oppgaven.

Gjennom arbeidet med oppgaven har jeg sett at stedet har og har hatt mange kvaliteter, men at historien til stedet er preget av mange tilfeldigheter. Det er ofte tilfeldigheter som har gjort at noen elementer har blitt bevart og at noen ikke har det.

Ut i fra det resultatet vil jeg si at man bør hindre at tilfeldighetene får bestemme hvordan stedet utvikles videre og heller være mer bevisst på kvalitetene som finnes og planlegge ut i fra dem.

Jeg håper at denne oppgaven kan være et verktøy i det arbeidet.

A BSTRACT

This thesis deals with the historical development of Brønnøy municipality's Millennium location, with emphasis on the garden and landscape perspective of it.

My main approach to the problem is finding out what garden and park qualities that have existed on the location from Brønnøy became a church locality in the 11th century till today, and from this create some suggestions on how it should be managed in the future. The suggestions for developing the site are partially new and partially based on the municipality's suggestions for Millennium projects.

The Millennium locations history is what makes it what it is, separates it from other places and gives it an identity. To possess the big picture of the historic development of the site can be an important tool when you want to develop the site further while maintaining its identity.

To answer the approach to the problem I have tried to understand how the site has developed historically by interpreting historical sources and reading literature related to the subject.

Through my work I have realized that the site has, and has had a lot of qualities, but the history of the site is characterized by many coincidences. Important qualities have often been preserved by mere chance. From this insight I want to communicate that one should prevent that coincidence decides the future of this site. One should be conscious of the qualities the site possesses and plan its future from this. I hope that this thesis can be a tool in this process.

INNHOLDSFORTEGNELSE

1. Innledning	s. 7
1.1 Bakgrunn for oppgaven	s. 8
1.2 Problemstilling	s. 8
1.3 Avgrensing av oppgaveområdet	s. 9
1.4 Metodikk	s. 10
1.5 Oppbygging av oppgaven	s. 12
1.6 Definisjoner	s. 12
2. Brønnøysund og oppgaveområdet	s. 13
<i>Geografisk plassering av oppgaveområdet</i>	
<i>Kart over Brønnøysund</i>	
2.1 Kort om Brønnøysunds historie	s. 16
2.2 Dagens situasjon	s. 19
2.3 Tusenårsstedet i Brønnøy Kommune – Bakgrunn og framtidsplaner	s. 20
3. Utviklingen av tusenårsstedet fra 1200-1800-tallet	s. 22
3.1 Brønnøy middelalderkirke – et landemerke på den Sør-Helgelandske kysten <i>En middelaldersk kirkegård</i> <i>Gravminner</i>	s. 23
3.2 Brønnøys første prestebolig	s. 26
4. 1800 – tallet	s. 27
4.1 Prestegården blir storgård <i>Ny prestebolig</i> <i>Hager på Helgeland og i Brønnøy på 1800-tallet</i>	s. 28
4.2 Prestegårdsbakken og allé	s. 31
4.3 En middelalderkirkes siste dager	s. 32
4.4 Kirkestedet og 1800-tallets oppblomstring av gravkunst <i>Ulike gravminnetyper fra 1800-tallet på Brønnøy gamle kirkegård</i>	s. 34
5. 1900 til 1930	s. 37
5.1 Prestegården 1900-1920 <i>Aksen ned til sjøen før og nå</i>	s. 38
5.2 En villahages korte historie fra 1920 til 1930 <i>Lysthuset</i> <i>Prestegårdsallé og bjørkeskog</i>	s. 41
5.3 Vegetasjon i 20-tallets prestegårdshage <i>Kart over vegetasjon i hagen rundt 1920</i>	s. 43
5.4 Tusenårsstedet i 1925	s. 46

5.5 Nyttehagen	s. 47
5.6 Musikkpaviljongen	s. 48
5.7 Kirkestedet	s. 48
<i>Gravminner på kirkegården fra århundreskiftet 1800/1900</i>	
<i>Kart over nyplanting av trær rundt kirka og prestegården 1905-1910</i>	
6. 1930 til i dag	s. 51
6.1 Prestegården fra 1930 til i dag	s. 52
<i>Oversikt over området rundt 1950</i>	
6.2 En moderne prestegårdshage vokser fram	s. 55
6.3 Prestegårdsparken fra 1950-1980	s. 56
6.4 Kirkestedet fra 1960 til i dag	s. 58
<i>Avdekking av kvadermur i kirkas østvegg i 1960</i>	
<i>60-tallets Gravminner</i>	
<i>Nyplantet vegetasjon på tusenårsstedet fra 1980 til idag</i>	
6.5 Fredning og vern	s. 61
7. Tusenårsstedets framtid, langsiktige planer og tusenårsprosjekter	s. 62
7.1 Kirkestedet	s. 63
7.2 Prestegårdshagens framtid	s. 66
<i>Forslag om tiltak som kan gi bedre tilknytning mellom prestegården og omgivelsene</i>	
7.3 Nytt liv for prestegårdsparken	s. 68
<i>Forslag til bedre utnyttelse av arealene i prestegårdsparken</i>	
7.4 Gjenoppføring av Grålåven	s. 70
7.5 Mine forslag til prosjekter	s. 71
8. Referanser	s. 72



1

INNLEDNING

To gamle trær øst for dagens prestegårdshage. Foto: Eget bilde

1.1 BAKGRUNN FOR OPPGAVEN

Mange byer er heldige å ha steder med stor historisk verdi. Mange av disse områdene ligger som rester av det som var, ute av sin opprinnelige kontekst, som en del av et moderne bybilde. Det kan være gamle bydel-er, bygninger, trær og parkområder. Området kan ha blitt bevart fordi man visste at det hadde en historisk verdi, fordi det har estetiske kvaliteter eller fordi det ikke har vært ønske om å utbygge det aktuelle området.

Det å utføre en historisk analyse av stedet gjør at man kan argumentere for hvordan området skal utvikles når det er aktuelt.

Som bakgrunn for kommuneplanlegging eller stedsutvikling som omhandler eller berører bevaringsverdige områder er det viktig å ha en grundig oversikt over den historiske bakgrunnen for stedet for å kunne ta de rette beslutningene i planleggingen.

En historisk analyse er viktig å ha som bakgrunn hvis man ønsker å gå videre med en rekonstruering av et historisk anlegg eller elementer i et anlegg.

1.2 PROBLEMSTILLING

Denne oppgaven er en historisk analyse av et område som ligger i sentrum av Brønnøysund i Brønnøy kommune på Sør-Helgeland. Stedet ble valgt til kommunens tusenårssted i forbindelse med år 2000. Det samlede området Brønnøy kirkested med Brønnøy kirke, Brønnøy prestegård(+hage, gårdstun, plassering av tidligere driftsbygninger) med tilknyttede grøntområder utgjør det jeg vil kalle det historiske sentrumet i byen Brønnøysund.

I sammenheng med markeringen av tusenårsstedet har kommunen mange forslag til prosjekter som kan settes ut i livet i området. Jeg ønsker at mine tolkninger av historiske kilder og fremstilling av dette stedets historie skal være et verktøy for Brønnøy kommune i deres fysiske planlegging av kommunens tusenårssted. Jeg vil komme med noen vurderinger av kommunens foreslåtte tusenårsprosjekter og presentere noen egne forslag for hvordan stedet bør utvikles.

I min oppgave ser jeg på den historiske utviklingen av dette stedet, særlig på hvordan det gamle kirkestedet, prestegårdshagen og området rundt dagens prestegårdshage har utviklet seg til å bli et stort grøntområde midt i Brønnøysund. Hvilke hage- og parkelementer har området bestått av gjennom tidene?

1.3 AVGRENSING AV OPPGAVEN

Bakgrunnen for avgrensingen av oppgaveområdet er delvis at området er valgt av Brønnøy kommune som kommunens tusenårssted.

Kommunen har ikke foretatt noen eksakt avgrensing av tusenårsstedet (Solbakk 2010). Det som kommer til uttrykk er at Brønnøy kirke og kirkested er valgt til tusenårssted, men at man har inkludert både prestegården og parkområdet rundt i tusenårsprosjektene (Tusenårsskifteko miteen 1999). Det som oppfattes som tusenårsstedet er derfor kirkestedet med kirke, prestebolig med hage og grøntområder i tilknytning til disse. Mitt forslag til avgrensing av tusenårsstedet er derfor det området som sees avgrenset på kartet til høyre, og er det området som jeg har jobbet med i min oppgave.



1. Brønnøy kirke og kirkested 2. Prestegård med omkringliggende bypark. Oppgaveområdet er avgrenset av en rød stiple linje. Dette kommer til å gå igjen i kartene i hele oppgaven.

Presteboligen med hage forvaltes og eies av Opplysningsvesenets fond.

Videre er kirken, presteboligen og en del av terrenget under og sørøst for presteboligen fredet etter kulturminneloven. Dette gjør at skjøtsel og planlegging av området er under strenge restriksjoner. Kirkestedet og grøntområdene rundt prestegården eies og skjøttes av Brønnøy kommune.

Historien til bygningene er undersøkt og behandlet av Riksantikvaren, mens omgivelsene og uteområdene er ikke undersøkt på samme måte. Jeg ser det som viktig at også uteområdenes historie blir undersøkt særlig fordi kommunen har intensjoner om å sette i gang prosjekter i området. En grundig historisk analyse av området vil gi kommunen bedre grunnlag for videre beslutninger om hvordan de vil utvikle området og hvilke prosjekter de ønsker å sette i gang.

1.4 METODIKK

Denne oppgaven er i hovedsak basert på en samfunnsvitenskapelig kvalitativ metode. Jeg begynte med å sette opp en grov problemstilling for temaet og tenkte over hvordan jeg ville presentere dette. Ut i fra de foreløpige problemstillingene og spørsmålene jeg ville ha svar på startet jeg med å samle inn data som kunne svare på spørsmålene mine. Jeg var klar over at jeg kanskje var nødt til å endre på problemstillingene etter hvert ut i fra hva som ble resultatet av datainnsamlingen.

Før jeg hadde begynt å samle inn kilder var jeg fast bestemt på at temaet mitt for oppgaven var Brønnøy prestegårds historie, og fokuset var å finne ut om det hadde eksistert/eksisterer en historisk hage på området.

Datainnsamlingen foregikk i ulike deler; befarung med intervjuobjekt, egen befarung, søk i lokalhistorisk bibliotek etter temaet, samtaler med lokalkjente og telefonintervju.

Intervjuene kom så tidlig i prosessen at de var svært åpne og ustrukturerte. Jeg har senere brukt informasjonen fra intervjuene til å komme med oppfølgningsspørsmål.

Jeg var på tre befaringer til området, i oktober 2009, januar 2010 og mars 2010. Å være på befarung med og uten lokalkjent ble to veldig ulike opplevelser, og jeg merket at jeg ikke har mye erfaring med å lese historiske spor i landskapet. Det at befarungene ble gjort i vinterhalvåret la også til en ekstra vanskelighetsgrad. I ettertid ser jeg at jeg skulle hatt flere befaringer med lokalkjent og helst ha hatt en befarung i sommerhalvåret.

Arkivkilder har vært viktig i arbeidet mitt. Lokalhistorisk avdeling på Brønnøy folkebibliotek, Opplysningsvesenets fonds arkiv, Riksantikvarens arkiv og Riksarkivet gav mange skriftlige og visuelle kilder. Ellers har jeg også vært i kontakt med Universitetet i Tromsø, Sør-Hålogaland Bispedømme og Statsarkivet. I hagekunsthistoriske kilder som særstillingene på landbruksmuseet i Ås har det vært lite å hente til min oppgave.

Etter hvert fant jeg ut at avgrensningen av oppgaven ble for snever. Jeg bestemte meg for å utvide oppgaven til å handle om prestegården og kirkestedets samlede historie. Dette samlede området ble valgt til kommunens tusenårssted i 2000.

Jeg gikk gjennom den samme prosessen som når jeg samlet inn data om prestegården på nytt da jeg samlet inn data med fokuset Brønnøy kirkegård. I ettertid ser jeg at det hadde vært det beste å ha et samlet fokus på tusenårsstedet fra begynnelsen av.

Etter å ha samlet inn data måtte jeg sette i gang med å sortere kildene og finne ut hvor relevant de var for min historiske framstilling. Dette gjorde jeg i en tidslinje i Excel. Dette er en tidslinje som har vist seg å være et veldig nyttig redskap under arbeidet med oppgaven.

De ulike kildene har blitt vurdert etter den kildekritiske metode mer eller mindre systematisk. Jeg har vurdert kildenes autentisitet, tidsnærhet, uavhengighet, tendens og representativitet (Nyborg 2008). Jeg har langsgående vurdert kildenes relevans for problemstillingen.

Det har vært viktig å prøve å skille mellom deskriptive og normative kilder. Noen av kildene har elementer av begge. Noen av kildene har blitt benyttet som levning og/eller beretning.

De fleste av de skriftlige kildene jeg jobber med i oppgaven er andrehåndsberetninger og i noen tilfeller i beste fall det. Jeg har forsøkt å benytte den kilden som er nærmest samtiden for det som omtales, primærkilden, i og med at den ofte blir regnet som den sikreste. Av og til har derimot sekundærkilden virket som den beste, pga. en mer objektiv framstilling og da har jeg benyttet meg av denne. (Nyborg 2008)

En del av sekundær/tertiærkildene har vist seg å være avhengig eller delvis uavhengig av tidligere kilder. De tar med seg en del av det som er skrevet om før, men med litt annet fokus. Jeg har måttet vurdere disse kildene mot hverandre og ta en avgjørelse om hvilken jeg ville bruke.

Der jeg ikke har funnet kilder direkte om Brønnøy prestegård eller Brønnøy kirke har jeg måttet trekke induktive slutninger ut i fra kilder om samtidige hager, kirkegårder og vegetasjonsbruk. Der jeg har måttet gjøre det har jeg prøvd så godt som mulig å finne kilder som omhandler samme distrikt (Sør-Helgeland).

Etter at jeg hadde grovsortert det meste av kildene jeg hadde samlet inn om stedet satte jeg i gang med å lage historiske kart over området. Jeg sammenstilte relevant informasjon i kart som viser hva som eksisterte på stedet i ulike historiske perioder. Jeg forsøkte å lage kart som hadde en god spredning i tidslinjen for å visualisere den lange historien til stedet.

Som et supplement til analysen hadde det vært mulig å utføre en arkeologisk utgravning for å bygge opp under teoriene mine. Særlig for prestegårdshagen kunne det ha vært aktuelt med arkeologiske utgravninger for å finne gammelt plantemateriale, frø, terrengkonstruksjoner eller stier. Det er ikke utført en hagearkeologisk undersøkelse i prestegårdshagen i dette tilfelle.

En metode for å sikre seg at elementene i hagen blir tegnet inn på korrekt sted er å foreta en oppmåling med landmålerutstyr. Dette er ikke gjort i denne oppgaven. Trær og annen vegetasjon er tegnet inn så nøyaktig som mulig basert på en sammenstilling av befaringer, bilder, digitale kart og ortofoto. Dette er noe andre må ta i betraktning hvis de vil benytte oppgaven som kilde.

1.5 OPPBYGGING AV OPPGAVEN

Oppgaven vil starte med å vise dagens situasjon, bakgrunnen for valg av tusenårssted og deretter gå gjennom tusenårsstedets historie kronologisk fra den første kirken i Brønnøysund, som ble omtalt første gang i 1184, til i dag.

Historien blir belyst gjennom å trekke fram opplysninger fra en rekke ulike kilder, som bilder, kart, bøker, artikler og annet tekstmateriale.

Det siste kapittelet er et kapittel som vektlegger den fremtidige utviklingen av stedet, der kommunens forslag til tusenårsprosjekter vurderes og jeg kommer med mine egne forslag om hvordan området bør utvikles.

1.6 DEFINISJONER

Nedenfor følger en liste med definisjoner av ord som er brukt i oppgaven for å hindre at betydningen av dem er uklare eller at de kan tolkes på ulike måter.

Akse: En visuell eller fysisk rett linje mellom to elementer i landskapet.

Allé: To parallelle trekker som markerer en vei til eller fra noe i landskapet.

Førkristelig tid: Tiden før kristningen av Norge i 1030.

Ildhus: Betegnelse på en bygning som inneholdt flere ildsteder og var vanlig før elektrisiteten kom. Huset ble ofte brukt til baking(Wikipedia 2008).

Kirkested og kirkegård: Brukes med samme betydning i oppgaven.

Kor: Den delen av kirka der alteret står.

Landskapsstil: Fri hagestil populær på 1800-tallet med åpne gressflater, treklynger og slyngende stier(Wikipedia 2010a).

Lænde: Å gå i land eller dra båten på land(Arntzen 2004).

Middelalderen: Perioden fra ca. 500 til ca.1500, der tiden fram til 1050 er tidlig middelalder, høymiddelalderen til ca. 1300 og senmiddelalderen fram til 1500-tallet(Imsen 2010).

Middelalderkirke: Kirke oppført før 1537 (Miljøverndepartementet 2000).

Nygotisk: Retning innen arkitekturen i Norge fra 1850-1890-tallet som etterligner gotikkens formspråk fra middelalderen(Caplex 2010).

Sakristi: Et rom som har med det hellige å gjøre, ofte i tilknytning til koret. Dette er prestens omkleddingsrom og brukes til å oppbevare ting i tilknytning til gudstjenesten(Wikipedia 2010b).

Skip: Det store hovedrommet i kirka.

Steinmur og steingjerde: Brukes om tosidig mur(Klingberg et al. 2005).

Våpenhus: Et tilbygg foran inngangen til kirka. Navnet kommer av at det var vanlig at mennene satte fra seg våpenet her(Wikipedia 2010c).

Trerekke: En trerekke er en ensidig allé(Landsnes et al. 2009).

Vedlikeholdsbeskjæring: Nødvendig beskjæring av trær for å fjerne døde greiner, brekte greiner eller greiner med dårlig greinvinkel.

2

BRØNNØYSUND OG OPPGAVEOMRÅDET

*Bildet tatt nordover fra Valneskroken nord i Brønnøysund sentrum.
Foto: Knut Runar Brufflot*

GEOGRAFISK PLASSERING AV OPPGAVEOMRÅDET

Brønnøysund er administrasjonssentrum i Brønnøy kommune på Sør-Helgeland. Kommunen grenser til Vega og Vevelstad i nord, Vefsn og Grane i øst og Bindal og Sømna i sør. Brønnøysund er den sørligste byen i Nordland fylke (se kartene under).

Brønnøysund er en liten kystby og den ligger på strandflata ytterst i kommunen. Landskapet er mildt og åpent. Brønnøya er en del av den unike Helgelandske skjærgården. Øyer, holmer og skjær utenfor Brønnøysund er med på å beskytte mot vær og vind og danner det smale Brønnøysundet. Den mest kjente landskapsformen i Brønnøy er fjellet Torghatten med det karakteristiske hullet. Ordet Brønnøysund kommer av ordet øy og sund som beskriver hvordan stedet ligger i landskapet. Ordet brønn henspiller på at det var kjent at stedet hadde ferskvannsbrønner.



Utsikt fra hullet i Torghatten, som er den mest kjente fjellformasjonen i Brønnøy. Foto: Eget bilde



Brønnøysunds plassering i Nordland fylke
Foto: www.norgebilder.no



Brønnøysunds plassering i Brønnøy kommune
Foto: www.norgebilder.no

KART OVER BRØNNØYSUND



Foto:
www.norgebilder.no

1 Brønnøysundregisteret

2 Hurtigrutekai

3 Storgata - handlegate

4 Småbåthavn

5 Oppgaveområdet med kirkested og prestegård

6 Sørbyen - bydel med gammel trehusbebyggelse

7 Kirkegård - fra 1880

8 Rådhus - bygget i 1989

9 Samfunnshus

10 Videregående skole

11 Barne- og ungdomskole

12 Sykehjem

13 Friluftsområde

14 Flyplass

15 Brønnøysundbrua - bru over til øyene vest for Brønnøysund.

2.1 KORT OM BRØNNØYSUNDS HISTORIE

De tidligste tegnene på menneskelig aktivitet i Brønnøysund er fire huleboplasser fra bronsealderen, 500 f.Kr.-500 e.Kr.(Kulturvernplan 2006). Fra jernalderen, 500 f.kr – 1030 e.kr., er det funnet over hundre gravrøyser i området. Det er også gjort funn av tunanlegg, langhus og bålhauger fra samme periode.

Gårdshaugen ved Brønnøy prestegård som ble vernet i 1992 av riksantikvaren viser at det har vært jordbruksdrift på stedet i 800 år. Gårdshaugene er særlig typiske for ytre kyststrøk i Nord-Norge og representerer langvarig bosetting.

Brønnøy har gått gjennom en betydelig utvikling siden den første middelalderkirken ble bygd på denne lille øya langs helgelandskysten. Kirken kom først og var starten på det som har utviklet seg til å bli byen Brønnøysund.

Fra middelalderen preger kristendommen og kirka historien i Brønnøy sterkt. Brønnøy skal ha vært et kirkested fra 1100-/1200-tallet(Torgersen 2000). Historien til prestegården skriver seg tilbake til starten av 1700-tallet da presten og hans sønner var de eneste beboerne på prestegården Brönö(Arntzen 2004). Fram til midten av 1800-tallet er det meste av historien om Brønnøysund knyttet til kirken og prestegården(Kulturvernplan 2006).

Brønnøys befolkning levde ikke i rikdom på 1700-tallet. Amtmannen i Nordland skrev i 1696: "Hunger-snøden her i Amtet har været og er saa stor at det ei kan beskrives."

Sogneprest i Brønnøy 1714-1757, Jacob Hersleb, beskriver i 1723 Brønnøyværingene: "Til Brønøe kirke høre 70 decimanter (tiendeytere), foruden inderster og huusmænd. Folket er nu vel oplyst udi deres christendom, temmelig vel moraliseret, fører anstændig klædedragt som søefolk, det er ellers et hårdt folk at traktere og nødigt lader sig bøie imod deres villie. Deres meste levebrød søge indbyggerne af havet med fiskerie, af biergene med at hugge qværner og nogle af jordens grøde". Tonen er noe nedlatende.

Som beskrevet ovenfor livnærte familiene i Nordland seg fra 1600-tallet til 1900-tallet som fiskerbønder(Kulturvernplan 2006). Mannen i familien dro på fiske i Lofoten mens kona hadde ansvar for gårdsdriften. I onna måtte hele familien trå til.

Det finnes lite kilder om Brønnøy kirke før 1772(Torgersen 2000). Det året var det brann i Brønnøy kirke pga. et lynnedslag og lite ble reddet fra brannen. To år senere ble kirka bygd opp igjen der den gamle hadde stått. Få år senere ble den utvidet med en nordfløy i lokal stein som ble kalt nykirka.

I 1801 var folketallet på kirkestedet oppe i 46 mennesker. Halvparten av disse var tilknyttet prestegården. I 1801 ble også kvinner regnet med i folketellingen(Arntzen 2004).

Begynnelsen av 1800-tallet var preget av uår og middelmådig fiske(Kulturvernplan 2006). Befolkningen var fattig og mange led av nød og sult. Situasjonen skulle bedre seg utover 1800-tallet etter 1814.

I 1812 ble Brønøe innstilt av en offisiell komité som et av de tre beste stedene å anlegge kjøpsted på i Nordland(Arntzen 2004). De argumenterte for Brønøes sentrale beliggenhet på kysten. Alle fiskebåter og andre båter gikk gjennom Brønnøysundet på vei nord- eller sørover og det var et naturlig stoppested på ferden.

Prestegården hadde sin storhetstid fra midten av 1800-tallet og begynnelsen av 1900-tallet. Gården hadde store områder med dyrka mark og gården hadde mange bygninger.

Fra prost Walseth kom til Brønnøysund i 1806 utviklet prestegården seg til å bli en storgård. På det meste var det i underkant av 30 bygninger på gården(Arntzen 2004).

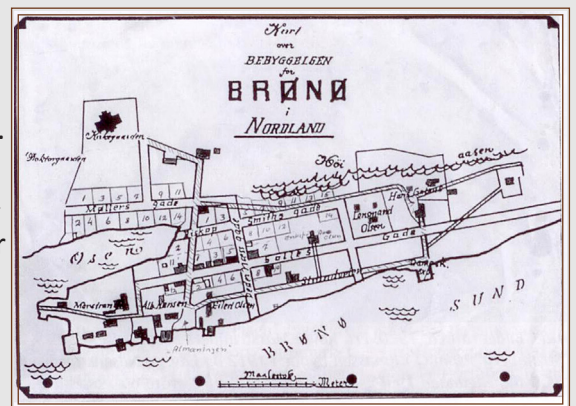
Brønøe Commune ble opprettet i 1837 som følge av lovene om kommunalt selvstyre(Kulturvernplan 2006). Kommunen omfattet det som var "Brønøe prestegjeld", Brønøe, Velfjord og Vik.

I 1840 fikk Brønnøysund eget medisinutsalg, telegraf og senere lensmann(Brønnøyguiden 2009).

Den eksisterende prestegården i herregårdsstil var ferdig oppført i 1844. I perioden var det mye korrespondanse mellom den fungerende prosten Peter Marstrander og faren hans Fredrik Marstrander om den pågående byggingen(Nielsen 1966).

Middelalderkirka brant ned lillejulaften i 1866. I 1867 tegnet ordfører Sivert Nielsen en skisse av målene av den opprinnelige middelalderkirka(Ekroll 2004). I 1870 ble den eksisterende korskirken som ble tegnet av arkitekt Håkon Mosling ferdig oppført.

I 1887 fikk Brønnøy sin første reguleringsplan, utført av den fungerende prosten Jan O. Kielland (Arntzen 2004). 38 eiendommer ble i dette året skilt ut fra prestegården. De som tidligere hadde festet tomter på prestegrund fikk nå anledning til å bli selveiere og dette hadde stor betydning for utviklingen av Brønnøysund som tettsted(Kulturvernplan 2006).



Prost Jan O. Kiellands reguleringsplan fra 1887.
Foto: "Glimt fra Brønnøysunds historie", Dagfinn Arntzen, s. 57

Rundt 1890 begynte kvartalstrukturen å ta form på Masterberget i området for Kiellands reguleringsplan(Brønnøyguiden 2009). Denne kvartalstrukturen er i dag den eldste bybebyggelsen i Brønnøysund.

I 1893 ble Brønnøysund valgt til anløpssted for hurtigruta og dette var med på å gi en veldig positiv utvikling for stedet. Brønnøysund utviklet seg til å bli kommunikasjonssentret på Sør-Helgeland(Arntzen 2004).

Rundt 1900 tok byggevirksomheten seg opp langs Storgata som senere ble hovedgata i Brønnøysund sentrum. Rundt 1900 var Brønnøysund blitt et aktivt lite tettsted og befolkningstallet firedoblet seg fra 1900 til 1930.

I 1915 fikk Brønnøysund postkontor, tollstasjon, sorenskriver og havnekontor, folkebad og Tuberkulosehjem. Det nye Lysverket kom også i drift. Årene etter dette var gode år for Brønnøysund, mye pga. av det gode sildefisket (se bildet til høyre).

Denne positive utviklingen ga grobunn for en selvstendighetstrang og et ønske om bystatus(Stave Twinnereim 1990).



Brønnøysund i 1917/1918 tatt nordover fra Høgåsen. Leia er fylt med fiskebåter. Foto: utlånt av Brønnøy historielag

I 1923 ble Brønnøysund utskilt til egen bykommune og Torvet og Schröders plass ble opparbeidet. Det ble lagt kloakknett og gatenettet ble utvidet. I sammenheng med den nye bykommunen ble det også laget kart over kommunen i 1924.

I 1927 vedtok bystyret i Brønnøysund en byplan tegnet av Sverre Pedersen(Stave Tvinnereim 1990). Pedersen hadde i sin plan over Brønnøysund lagt vekt på åpne plasser i sentrum. Han la vekt på at gater og bebyggelse måtte ligge slik at de ga utsikt til og kontakt med omkringliggende natur. Særlig mente han nærheten til havet var viktig og mente at bebyggelsen og gatenettet måtte forsterke denne nærheten:

”Det er et skuespill av betydelig effekt, når hurtigrutenes store skrog og svære skorsteiner langsomt glir gjennom det trange sund synlig over den lave bebyggelse, mens man her og der gjennom gategløttene får se hele skibet som går så nær ved land at passasjerene tydelig kan sees.”

I 1964 mistet Brønnøysund bystatus da Brønnøy kommune ble slått sammen med andre kommuner til en storkommune.

I 1979 ble Brønnøysundbrua ferdigstilt og den var hele 550 m lang. Den forbinder Brønnøysund sentrum med resten av kommunen på øyene utenfor.

I 1988 ble Brønnøysundregistrene etablert og de består i dag av 18 forskjellige statlige elektroniske registre.

I 2000 fikk Brønnøysund tilbake sin bystatus. Brønnøy Kirke og Brønnøy kirkested ble vedtatt som kommunens tusenårssted.



Utsikt fra Brønnøysundbrua mot Brønnøysund sentrum slik det ser ut i dag. Foto: Eget bilde.

2.2 DAGENS SITUASJON

Tusenårsstedet består som sagt av prestegården og kirkestedet. Prestegården og kirkestedet ligger i sørenden av Brønnøysund sentrum på hver sin side av Skolegata. Kirkestedet er rammet inn av en steinmur med smijernsport i nord og sør og åpninger i øst og vest. Kirken er nyrestaurert og har korsform. Hovedinngangen er mot vest.

Prestegården består i dag av presteboligen med omkransende hage. Den originale gårdskonteksten er borte. Handelssentrumet i Brønnøysund ligger lenger nord. Prestegården og kirka ligger i det som er administrasjonsentrumet i byen. I samme del av sentrum ligger en rekke kulturbygg som er viktige for Brønnøysund, som samfunnshus og rådhus med kino og utstillinger.

1. Presteboligen med omkransende prestegårdshage
2. Brønnøy kirke og kirkested
3. Brønnøy rådhus med ankomst og uteområder
4. Musikkpaviljongen
5. Bauta over Ole Andersen Brønnø
6. Forsamlingslokalet
7. Menighetskontor
8. Spisestedet Milano
9. Kefas, kulturlokale tilknyttet menigheten
10. Barnehage



Lengst bort:
Brønnøy kirkested
fra vest.
Til venstre:
Brønnøy pre-
stegård fra nord-
vest.
Foto: Ragnvald
Dundas v/ Brønnøy
kommune

2.3 TUSENÅRSSTEDET I BRØNNØY KOMMUNE

BAKGRUNN OG FRAMTIDSPLANER

Bakgrunnen for etableringen av tusenårsstedene nasjonalt var at regjeringen Jagland satte ned en arbeidsgruppe i mars 1997 for å finne ut hvordan tusenårsskiftet skulle markeres i Norge (St.prp nr.55 1997/1998). Kirke- og kulturdepartementet kom fram til at det skulle være tusenårssteder i fylkene og kommunalt (Wikipedia 2009). Kriteriene for fylkenes tusenårssted var at de var av nasjonal, kulturell og miljømessig kvalitet. Kommunenes tusenårssted skulle velges ut lokalt. I Brønnøy ble det opprettet en egen komité som jobbet med dette.

Dette står om tusenårsstedene i St.prp. 55 fra 1997-98:

”Tusenårsstedene skal være møtested for samhandling, kulturopplevelser og utfoldelse slik en ser i mange andre land. Tusenårsstedene skal bygge videre på våre egne historiske og kulturelle verdier, hente inspirasjon fra andre kulturer og representere verdier for framtida” (St.prp nr.55 1997/1998).

Tusenårsstedene må ikke nødvendigvis være nye prosjekter, men ordningen skal bidra til at anlegg, institusjoner, kulturmiljøer, naturområder m.v. av stor historisk, kulturell og miljømessig verdi blir tatt vare på og blir markert på en særskilt måte.”

Nasjonalt ble det etablert et selskap (Tusenårsskiftet Norge 2000 AS) som hadde i oppgave å forberede og gjennomføre markeringen av tusenårsskiftet i Norge så vel som markeringen av hundreårsjubileet for unionsoppløsningen i 2000-2005. Det ble lagt vekt på at tusenårsstedene ikke skulle være en kort feiring, men være et generelt kulturelt løft for landet (Wikipedia 2009).

Komiteen for tusenårsskiftet i Brønnøy vurderte flere forslag til tusenårssted (Tusenårsskiftekomiteen 1999). Plankomiteens forslag var å gå videre med kirkestedet Brønnøysund. Komiteen la vekt på at stedet måtte fokusere på endringer i samfunnet og være et sted som rommet både gammelt og nytt, kultur og næring. Tusenårsstedet skulle være med på å gi et kulturelt løft for fellesskapet. Valget av kirken og kirkestedet som tusenårssted er nært knyttet til at tusenårsskiftet i stor grad er en kirkelig markering i det at vår tidsregning er knyttet til Jesus fødsel.

Komiteen jobbet fram en del forslag til mulige prosjekter knyttet til tusenårsstedet etter forskjellige tema. Et av temaene var ”historiske og kulturelle minner”.

Noen av prosjektene man foreslo var:

- På prestegårdsgrunn – kulturminnesti (15 skilt 1 km)
- Historien om Brønnøy kirke – hefte og bok
- Grålåven på plass – gjenoppbygging av den gamle kornlåven
- Skulptur av kunstner Ole Andersen Brønnø
- Kirkefart – seiling/roing med nordlandsbåter
- ”Fra kirke til småby med kirke”

Andre prosjekter var mer knyttet til kunst og design.

Forslagene til prosjektene som omhandlet kunst og arkitektur hadde som mål å fremme ny kunst, arkitektur og design og skape økt estetisk forståelse.

Noen av prosjektene som ble foreslått var:

- Kirkekunst i Brønnøy – hefte
- En bit av Edens hage, Kiellandsgate – miljøgate
- Sørbyen amfi – Prestegårdspark (steinprosjekt?)
- Byspill, mosaikk – den nye kirkebakken (steinprosjekt?)
- Restaurering av Brønnøy kirke fra 1870

Det er tydelig at kommunen har lyst å gjøre historien mer tilgjengelig for befolkningen. De har samtidig et ønske om å fremme ny kunst og design. Forslagene til kulturprosjekt gir uttrykk for at kommunen ønsker varige prosjekt som kan være til glede for mange.

Etter å ha gått gjennom en analyse av tusenårsstedets historie vil jeg til slutt i oppgaven komme med en vurdering av prosjektene kommunen har foreslått. Jeg vil også komme med noen egne forslag til tiltak og prosjekter som kan være aktuelle i forhold til tusenårsstedet.

3

UTVIKLINGEN AV TUSENÅRSSTEDET FRA 1200-1800-TALLET



Utsnitt av akvarell malt av Fyrdirektør Diriks i 1862. Utsnittet viser Brønnøy kirke til venstre og presteboligen helt til høyre Foto: Avfotografert av Riksantikvarens arkiv

Kirka var et tydelig landemerke i det flate og åpne kystlandskapet og var viktig i folks liv. Kirken og prestegården ble starten på det som senere utviklet seg til å bli byen Brønnøysund. I dag har kirkestedet og prestegården en viktig funksjon som en stor del av grøntstrukturen i Brønnøysund.

Atkomsten til kirkestedet var i begynnelsen med ro- og seilbåt både fra øyene og fastlandet. Folk lændet på stranda eller berget og gikk opp til kirka. De første ferdselsårene i Brønnøysund oppsto mellom lændingsplassene og kirka. Kirkestedets plassering i landskapet lå derfor i krysningpunktet mellom disse ferdselsårene (se kartet til høyre). Stiene begynte som tråkk i gresset og ble etter hvert gruset med hvit skjellsand fra fjæra alt etter hvor mye de ble brukt (Arntzen 2004). Stiene fulgte i stor grad det som i dag er gatenettet i Brønnøysund.

Allmenningen var lændingsplassen nærmest prestegården og kirka. Den var nede ved sjøen vest for presteboligen og de som gikk i land kunne følge prestegårdsbakken rett opp til prestegården og kirka.



Stiene fra rundt 1850 er lagt over et ortofoto fra 2005 og markert med gule stiplede linjer. De er basert på et kart fra 1877.

1. Prestegården og kirkestedet. Lændingsplassene: 2. Allmenningen, 3. Kirkelæningen, 4. Salhusvalen, som i dag er fylt igjen, 5. Strømmen, 6. Hovøya. Foto: www.norgebilder.no

3.1 BRØNNØY MIDDELALDERKIRKE

ET LANDEMERKE PÅ SØR-HELGELANDSKYSTEN

Brønnøy kirke har en historie som strekker seg tilbake 800-1000 år.

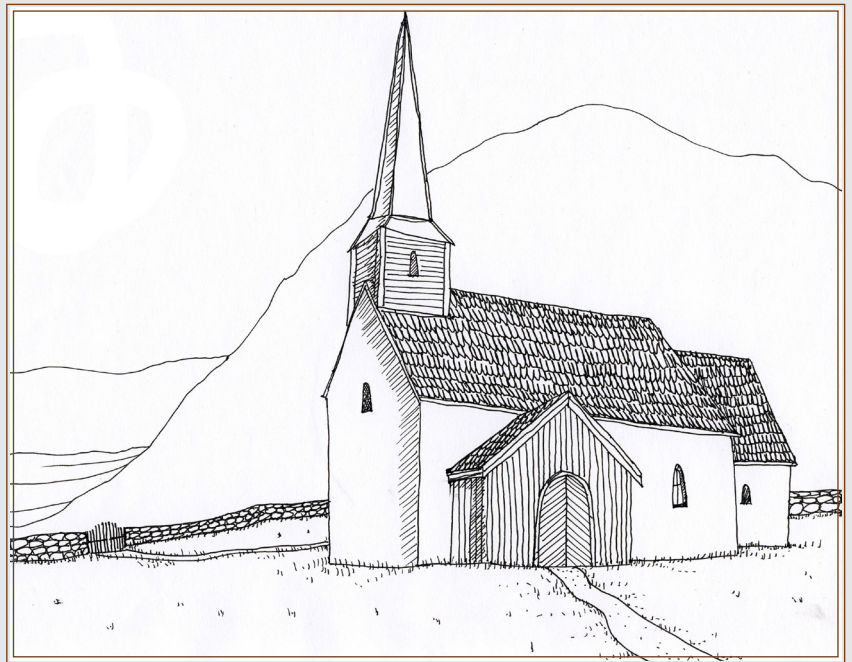
Noen mener at det er grunnlag for å si at det ble bygd en stavkirke i Brønnøy da kristendommen ble innført i Norge (Arntzen 2004).

Den første steinkirka i Brønnøy er i 1184 nevnt som en steinkirke i Bruneyar oppført av Erkebiskop Eystein Erlandson. Prost Marstrander, som fungerte fra 1840-1873, beskriver i sin kallsbok: "Den nuværende kirke er en unngotisk middelalder stenkirke fra ca. 1200-50... Det var neppe sognets ældste kirke, før den maa antas at ha staat en trækirke" (Marstrander 1850).

Helgeland fikk Norges nordligste samling av steinkirker på 1100/1200-tallet (Ekroll 2004). Det var seks kirker i alt, og uten om Brønnøy kirke var det Tilrem kirke, Tjøtta kirke, Alstahaug kirke, Herøy kirke og Dønnes kirke. Middelalderkirken i Brønnøy var hovedkirke for hele Sør-Helgeland i over 500 år.

Det var vanlig at de middelaldersteinkirkene ble bygd som en utvidelse på en gammel trekirke. Dette gjelder blant annet Herøy, Dønna og Alstahaug kirke, alle på Helgeland. Alstahaug kirke, der Petter Dass hadde sitt virke, er en middelalderkirke som er fra ca. samme periode som den første steinkirka i Brønnøysund (Brovoll 1999).

Middelalderkirka i Brønnøy var oppført i retning øst – vest (Arntzen 2004). Dette er en del av symbolikken som de tradisjonelle kirkebyggene har. Symbolikken bygger på at sola står opp i øst og det minner om at Jesus stod opp fra de døde på påskedagen. Dette gjelder også for orienteringen av gravstedene. Plasseringen av kirkestedet i landskapet høyt i terrenget på øya og nærheten til havet gjorde at kirka var godt synlig for de som seilte forbi Brønnøysund.



Middelalderkirka rundt år 1600, sett fra sørvest på kirkestedet. Kirkehau-
gen i bakgrunnen av kirka. Illustrasjon: Egen tegning basert på ordfører
Sivert Nielsens skisse av kirkas grunnflate i 1867.

I 1723 gav Jacob Hersleb (sogneprest i Brønøe i 1714-1757) en beskrivelse av hvor sentralt kirkestedet Brøn-
nøy var for de som reiste langs kysten:

”Brønøe kirke er hovedkirken, grundmuret og inden vel møbleret. Strax ved kirken ligger præstegaarden på den østre side av Brønøesund. Igjennem dette sund maa alle både og jækter som fare fra og til Nordlandene passere og det saa nær under landet, at man kan tale til enhver”(Arntzen 2004).

Den hvitkalkede kirka var også et tydelig landemerke for de som kom gående til kirka.

Einar Høvding gir i 1930 en levende beskrivelse av hvordan han mente Brønnøy kirke så ut før brannen i 1772: ”Mot den saftiggrønne åsen ligger kirken med sine hvitkalkede vegge, med den røde hollandske pannesten på takene, og med det rødtjærede klokketårn, som ender i kobberklædning, og et jernspir med knapp og hane over kirkeskipets venstre del. På nordsiden ser vi sakresiet og våpenhuset springer frem, og på sydsiden utbygget for den store kirkedøren. Men når vi kommer frem til kirken, tar vi den nøyere i øyesyn, for vi har god tid som skikk er. Da ser vi at utbyggene er av tre” (Høvding 1930). Han beskriver deretter størrelsen på utbyggene og hvor mange vinduer kirken hadde og hvor de var plassert.

Steinkirken som ble bygd på 1200-tallet stod i flere hundre år før den 17. oktober i 1772 brant ned som følge av et lynnedslag (Arntzen 2004). Den rundt regnet 600 år gamle kirken ble hardt skadet og de greide ikke å redde mye. De greide likevel å redde noe av kirkens indre utsmykninger. Det ble bygd en ny kirke på den gamle kirkens grunnmur som stod ferdig oppført i 1774.

EN MIDDELALDERSK KIRKEGÅRD

Det er usikkert når kirkegården rundt kirka ble tatt i bruk. Den har antagelig vært brukt helt siden den første middelalderkirken stod her. Jeg har ikke funnet noe som tyder på at kirkegården har blitt utvidet fra den opprinnelige formen. Det kan hende at den har blitt ubevisst utvidet når steingjerdet har blitt reparert.

Før kristendommen ble innført i Norge ble ikke de døde gravlagt på en felles gravplass. (Klingberg et al. 2005). Nasjonalt var det gulatingloven som krevde at folk måtte gravlegges på vigslet jord. Kirkegårdene ble tydelig innhegnet for å skille mellom vigslet og uvigslet jord.

Kriminelle fikk ikke begraves innenfor murene på kirkegården. Skjebnen for mange som hadde begått kriminelle handlinger som mord og blodskam var å ende sine liv på Tyvholmen rettersted utenfor Brønnøysund (Brønnøysunds Avis 1980). Helt opp til 1800-tallet foregikk den henrettelse her, og de henrettede ble sannsynligvis gravlagt der ute. Henrettelsene ble kunngjort på prestebakken og hadde et stort publikum. For de som hadde begått mindre foreteelser ble straffen å stå i gapestokk i opptil flere døgn i nærheten av kirka.

Det har ikke lyktes å finne kilder som sier noe om vegetasjon eller omgivelsene rundt kirka og prestegården i middelalderen. Området var muligens helt ubearbeidet, med naturlig vegetasjon. Kan hende ble gresset slått ved midtsommers.

De blomstene og staudene man vet var vanlig i gammel tid på kirkegårdene er rosenrot, aurikkel, fjellflokk, reinfann, hjelm og toppklokke (Klingberg et al. 2005). Det ble sjeldent plantet trær på kirkegårdene i gammel tid, sannsynligvis heller ikke på Brønnøy kirkegård.



Fjellflokk og (t.h.) og rosenrot (t.v.), begge planter som var vanlige på middelalderse kirkegårder. Foto: Illustrasjon fra Aschehougs "Floraen i farger", 1952.

GRAVMINNER

Gravene i middelalderen var ofte markerte med en gravplate i lokal stein, avsmalnet mot fotenden (Klingberg et al. 2005). Gravplatene var markert med korsformer og tekst om avdøde og av og til personavbildning. Slike gravplater har ofte fått andre funksjoner med tiden, f. eks som trappeheller. Andre vanlige gravminner i middelalderen var klebersteinskors. På nasjonalt plan er få gravminner fra middelalderen bevart på sin originale plassering. På Brønnøy gamle kirkegård er det ingen spor på overflaten etter middelalderse gravminner.

Det eldste gravminnet på kirkegården er muligens fra 1700-tallet og er en avlang liggende steinplate med inskripsjoner (se bildet til høyre). Det er vanskelig å tyde skriften på den i og med at den er delvis forvitret og dekket med mose.



Dette gravminnet er muligens fra 1700-tallet. Foto: Liv- Grete Sletner

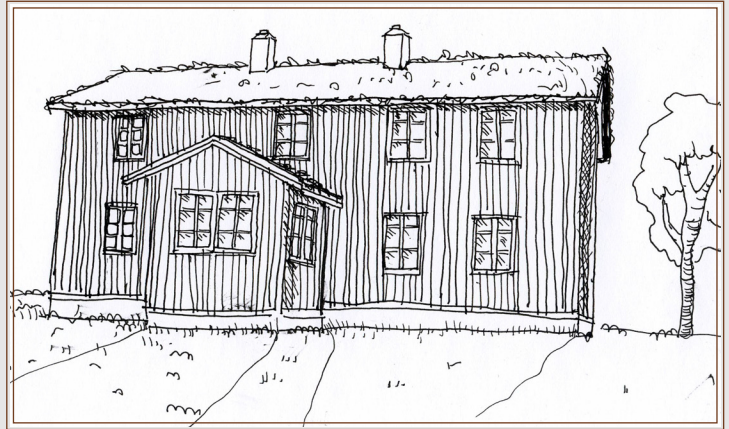
3.2 BRØNNØYS FØRSTE PRESTEBOLIG

Det har vært prester i Brønnøy siden 1200-tallet, men prestebolig er først skriftlig omtalt fra 1690. Prestebolig ble oppført i Brønnøy det året under Prost Bredahl, og i følge folketellingen i 1701 var presten og hans sønner de eneste som bodde på gården.

Den gamle prestegårdsboligen fra 1690 stod på prestegården selv etter at den eksisterende presteboligen fra 1844 ble oppført. Den gamle presteboligen fungerte som forpakterbolig fra 1860 fram til 1880.

Huset ble flyttet til husmannsplassen Gilleskål rundt 1880 da forpakteren Anders Olsen sluttet (Arntzen 2004). Huset eksisterer den dag i dag og er en av de eldste boligene i Brønnøysund.

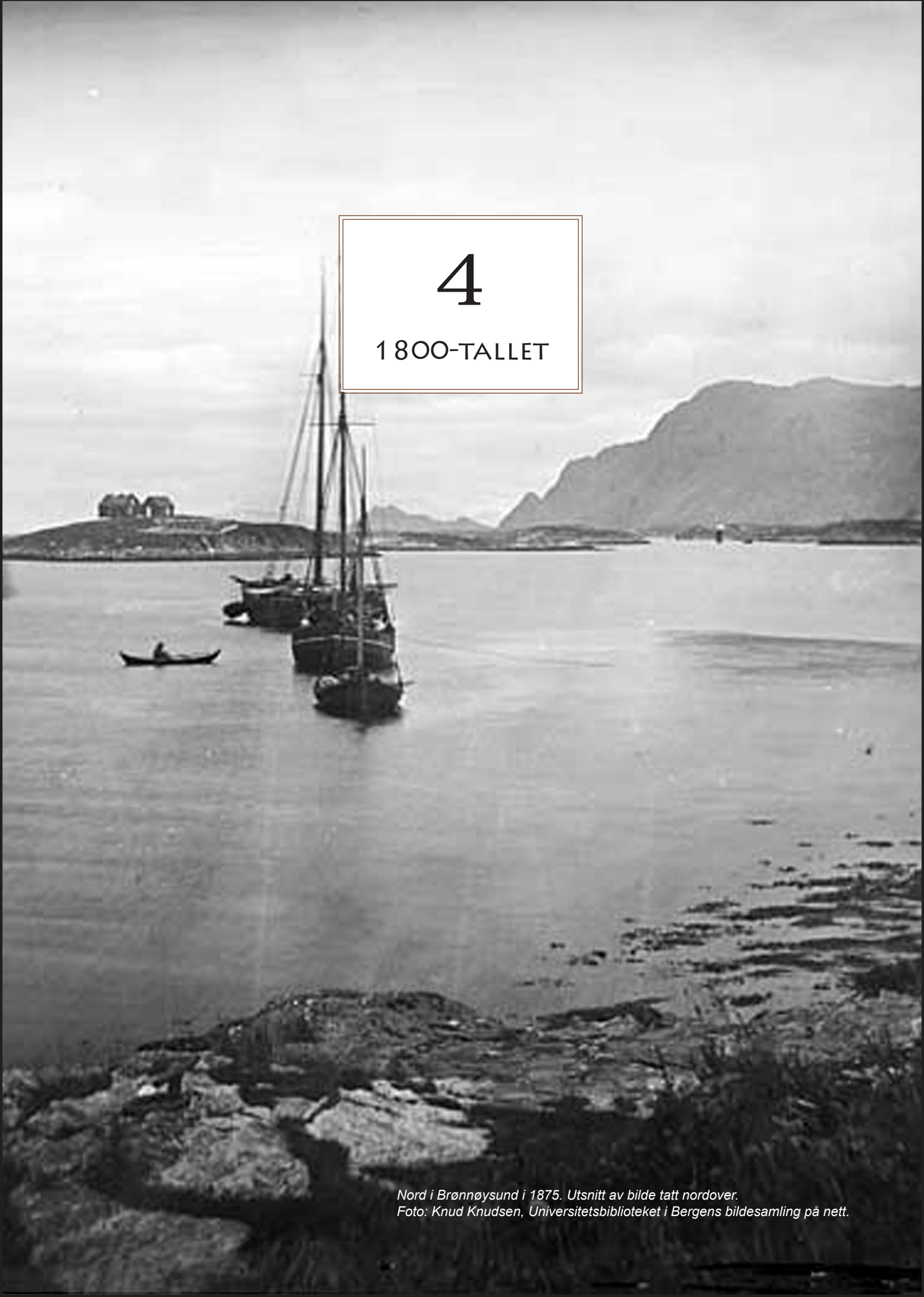
Prestegården kan ha hatt flere bygninger, men jeg har ikke kunnet oppbringe noen kilder som nevner dette. Siden nesten all transport og ferdsel foregikk med båt, er det også mulig at presten hadde et eget naust.



*Tegning av hvordan presteboligen så ut fra vest på 1800-tallet.
Illustrasjon: Egen tegning*

4

1 800-TALLET



*Nord i Brønnøysund i 1875. Utsnitt av bilde tatt nordover.
Foto: Knud Knudsen, Universitetsbiblioteket i Bergens bildesamling på nett.*

4.1 PRESTEGÅRDEN BLIR STORGÅRD

Under Prost Walseths tid(1806 -1838) ble prestegården kraftig utvidet og det ble satt opp mange bygninger på gården(Arntzen 2004). Også prost Marstrander som etterfulgte Walseth gjorde sitt for å gjøre prestegården til en stor og fin gård. Han fikk blant annet oppført den eksisterende presteboligen i herregårdsstil. På det meste skal det ha vært inntil 30 bygninger på gården.

I perioden som Prost Walseth fungerte fikk han oppført prestegårdens tjenerbolig, Borrstua(Nielsen 1966). Borrstua fungerte som spisebygning og bolig for tjenerne, i tillegg til at de hadde mange værelser for overnatting.

I nordenden av Borrstua skal det ha vært en overbygd trapp der de offentlige kunngjøringene ble lest opp(Arntzen 2004). Kunngjøringene ble lest opp på trappa hver søndag av en lensmann eller betjent etter gudstjenesten. Dette fungerte som befolkningens nyhetskilde til Brønnøysunds avis ble opprettet.

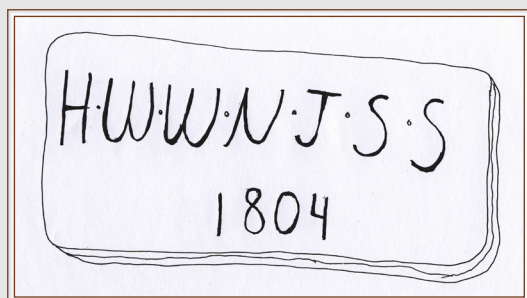
Fjøset og stallen øst for presteboligen ble satt opp i 1820, og kornbygningen kalt "Grålåven" ble oppført i 1825. Stallen og fjøset var store hvitkalkede steinbygninger, begge med låve i andre etasje. Stallen skal i følge prostens far ha vært: "lige smukt kalket som kirken"(Nielsen 1966). Grålåven var oppført i tømmer, med en bordkledning som var festet med trenagler.

Andre gårdsbygninger som skal ha blitt ført opp under Walseth var en gjestebygning, egen bygning for produksjon av fløte, ost og smør, bryggerhus, matbygning, tiendehus og en del andre småbygninger.

I 1860 brant en rekke bygninger på prestegården. Dette gjaldt bryggerhuset, stabburet og tørkehuset(Arntzen 2004). Brannen hadde startet i bryggerhuset under flatbrødbakingen.

I dagens prestegårdshage ble det av fungerende prost i Brønnøy funnet en steinhelle i den gamle bærhagen sør for presteboligen. Det er mulig at denne steinhella fungerte som en fronthelle foran inngangen på et av gårdshusene som stod her tidligere. På hella er det noen inngraverte inskripsjoner som på illustrasjonen vist under.

Årstallet 1804 kan tyde på at steinhella hadde tilknytning til en bygning som ble oppført i 1804. Hvis det stemmer, så stammer denne steinhella fra tiden i skiftet mellom to sogneprester, Erasmus Kierschow fra 1788 - 1806 og Peter Walseth fra 1806 - 1838.



T.v: Inskripsjonene på steinhella. T.h: 1. Gamle ripsbusker, muligens fra hagen på 1920-tallet, 2. Gammelt steinbord i hagen, 3. Omriss av steinhellas plassering i hagen. Foto: Egen illustrasjon og eget bilde

NY PRESTEBOLIG

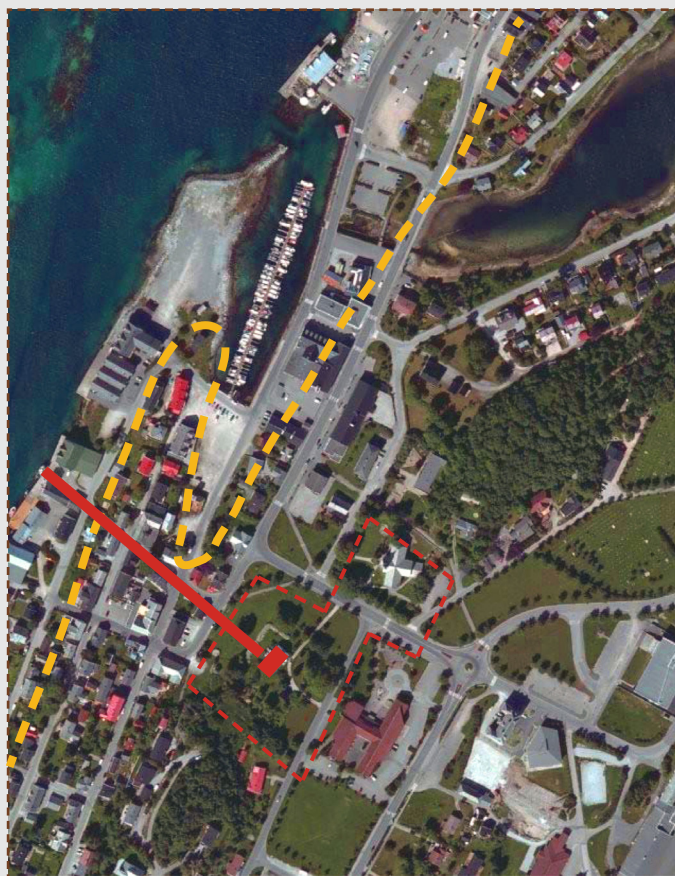
T.h: Akvarell malt av fyrdirektør Diriks i 1862. Foto: Kopi av akvarell fra Riksantikvarens arkiv

Hus fra høyre: 2 brunlige, husmannsplassen, Johnsenstua, Erlandsstua, bygdemagasinet (korn), prestegården, forpakterbolig, ildhus, stallen, fjøset, kirken, doktorgården. Under kirken: et lite møllebruk. Nede ved sjøen til høyre er det to naust (Arntzen 2004).



Helt til 1845 bodde prostens i den gamle rødmalte presteboligen fra 1690. Den eksisterende presteboligen ble bygd etter Kirkedepartementets typetegninger for prestegårder fra 1835, Sverdrups og Linstows tegninger (Riksantikvaren 1992). Den ble oppført under Prost Peter Fredrik Marstrandens tid fra 1843 og stod ferdig i 1844.

Presteboligen er et en og en halv etasjes trehus med utvendig panel og halvvalmet saltak. Arken over hovedinngangen i vest ble bygd noen år etter at huset stod ferdig. (Nielsen 1966). Huset er unikt i Brønnøy kommune og har stor kulturhistorisk verdi.



Akvarellen over viser forholdet mellom kirkestedet, prestegården og landskapet på 1800-tallet. Landskapet er åpent og flatt og nærheten til havet er tydelig. Den hvitkalkete kirka skiller seg tydelig ut fra naturen rundt. Prestegården henvender seg tydelig mot vest og det ser ut som sikten fra prestegården ut mot havet må ha vært helt uforstyrret av bygninger og vegetasjon.

Tusenårsstedet lå nærmere havet på 1800-tallet enn det gjør i dag, i og med at deler av sentrum ble fylt igjen på begynnelsen av 1900-tallet. Kartet til høyre viser skal vise forskjellen på sjølinja på 1800-tallet og i dag.

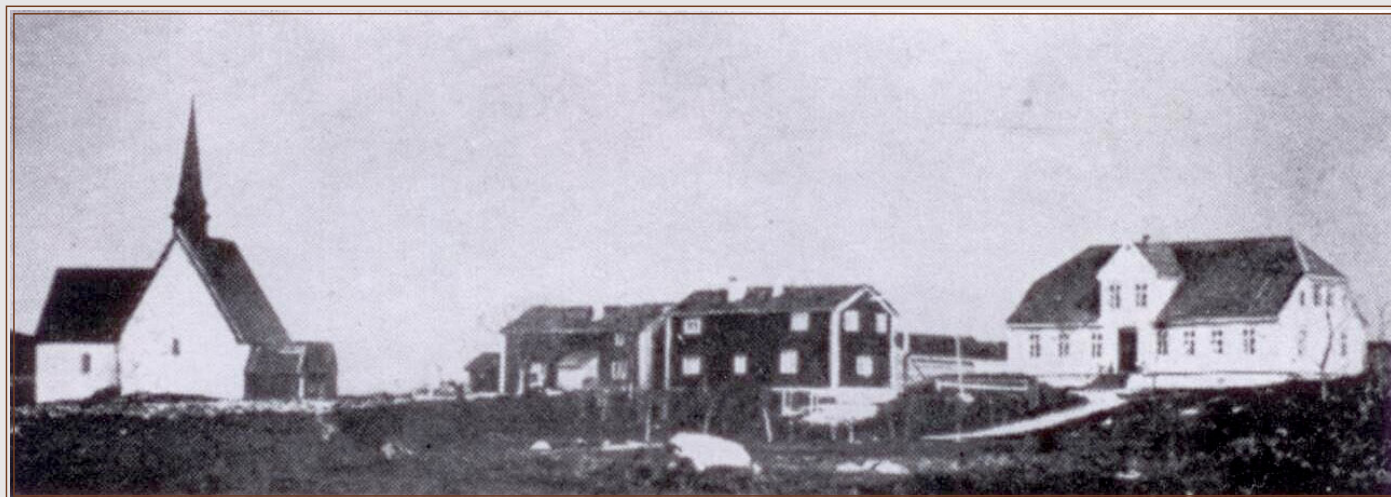
Den gule stiplede linja viser hvor sjølinja gikk på 1800-tallet. Oppgaveområdet er merket med en rød stiplede linje, og presteboligen og aksene ned til vannet er merket med rødt.
Foto: www.norgebilder.no

HAGER PÅ HELGELAND OG I BRØNNØY PÅ 1800-TALLET

De historiske hagene i Nordland er ikke store eller gamle i nasjonal sammenheng. De er på det meste 250 år gamle og enkle i utformingen (Bruun 2009). Hagen på herregården Dønnes på Sør-Helgeland er den hagen i Nordland som det finnes de tidligste beskrivelsene fra. Amtmann Peder Tønder bosatte seg på gården i 1675 og anla den første hagen på gården.

Av gamle prestegårdshager i fylket kan man nevne hagene ved Steigen og Hadsel prestegård. Av vegetasjon er hardføre stauder den viktigste ingrediensen i de gamle nordlandske hagene.

I Brønnøysund er det beskrevet at det fantes flere fine hager rundt 1850. De ble enten eid av embets- eller handelsmenn. Av de som er mest kjent lokalt kan man nevne hagen ved handelsstedet Kvalø, sorenskrivergården og doktorgården. Hagen ved Kvalø var inngjerdet av stakitt, og porten bestod av overkjeven til en kval (Arntzen 2004). Underkjeven havnet som port i en annen hage. I hagen på Kvalø skal det ha vært en utendørs kjeglebane til lyst og fornøyelse.



Bilde fra 1865. Bygninger fra venstre: Kirka, forpakterboligen, presteboligen fra 1690 og presteboligen fra 1844.
Foto: Ukjent fotograf, utlånt av Brønnøy historielag

Ved prestegården er det derimot vanskelig å se at det skal ha vært noe særlig til hage på 1800-tallet. På akvarellen på forrige side fra 1862 kan man skimte et ganske omfangsrikt tre mellom forpakterboligen og presteboligen, men ellers er landskapet åpent og treløst. På bilder så sent som 1895 er området rundt presteboligen nakent og uarbeidet.

Bildet over fra 1865 viser at området rundt presteboligen er ganske nakent. Det er likevel noe beplantning foran hovedinngangen til presteboligen. Det er også en del enkeltrær på tomte. Det er også annen vegetasjon på bildet, men det er vanskelig å skjelne hva det kan være.

4.2 PRESTEGÅRDSBAKKEN OG ALLÉ

I hagekunsthistorisk sammenheng har alleer blitt benyttet siden barokken (Grue & Austad 1993). Da for å markere rom, utsiktslinjer og for å forsterke perspektiver. Før barokkens hageanlegg var det ingen tradisjoner med å plante formale trekker langs vei i Norge.

Alleer og trekker fikk etter hvert en egenverdi og ble brukt til å markere atkomst til herregårder og kirker. Bruken av alleer i kulturlandskapet som en markør av atkomstvei til gården ble vanlig utover 1800-tallet særlig på Østlandet og Østfold regnes som alléfylket med sine mange herregårder (Landsnes et al. 2009).

Prestegårdsbakken fra prestegården ned til prestegårdsnaustet og Allmenningen ved sjøen var allerede en etablert sti i 1850. Det er godt mulig at det var et tråkk ned til sjøen fra prestegården før dette og, fra den gamle presteboligen, men dette er det ingen spor etter. Muligens gikk denne i samme spor som stien ned fra den eksisterende presteboligen. I noen kilder er det beskrevet at stien ned fra presteboligen fra begynnelsen av var gruset med fjæresand.

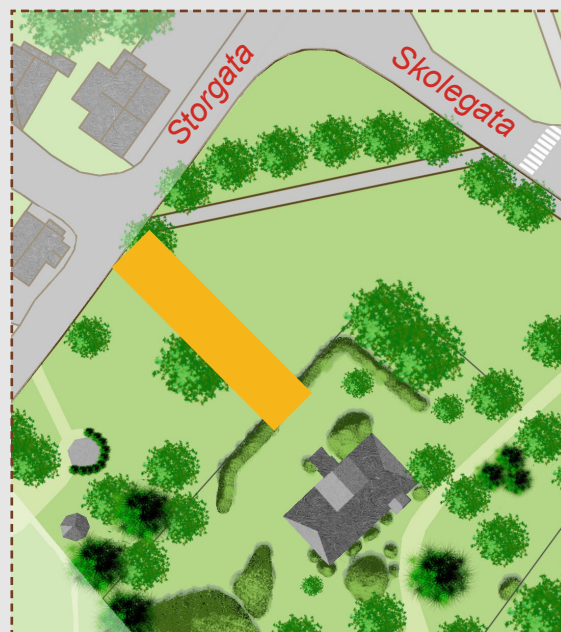
I over hundre år var det en allé i øverste del av prestegårdsbakken fra presteboligen hovedinngang til det som i dag er Storgata. På bilder helt tilbake til 1865 er det mulig å se en del trær langs stien. Trærne ser ganske unge ut på bildene. Det er usikkert om den første alleen, i 1865, opp til presteboligen var plantet eller om trærne stod der naturlig og at det bare har blitt ryddet rundt.



Tegning basert på bilde av alléen i 1895. Foto: Egen tegning

Ut i fra bilder ser mange av trærne i alleen ut som de er flerstammede og det er umulig å si om de har vært gjenstand for skjøtsel som beskjæring eller oppstamming. Man kan se at en del av trærne, om ikke alle, er bjørk. Generelt er bjørk det treet som er vanligst i alleer i Norge (Grue & Austad 1993). I alleer tilknyttet adkomstveien til gårder har det ellers vært vanlig å plante lokale tresorter som bjørk, rogn, osp og lønn (Landsnes et al. 2009).

Da det på midten av 1990-tallet, på initiativ fra kommunegartneren, ble plantet en trekke ned fra presteboligen merket man at jorden var tydelig kalkholdig i aksen ned fra presteboligen. Plantingen av trekket var et forsøk på å stramme opp aksen som tidligere hadde vært der (Dundas 2010). Trærne som ble plantet var hagtorn, og det var tydelig at de ikke trivdes i jorda. Kommunegartneren var sikker på at dette skyldtes at jorda var kalkholdig, siden hagtorn ikke trives i kalkholdig jord. Ved å grave i jorda fant man spor etter den gamle stien av fjæresand. Trærne ble fjernet etter fem års tid.



Lengdeutstrekningen på alleen ned fra prestegården er markert med gult. Foto: Egen illustrasjon.

4.3 EN MIDDELALDERKIRKES SISTE DAGER

Prost Erasmus Sundt Kjerskov, fungerende prest fra 1788-1806, fikk bygget en stor nordfløy på kirken fra 1774. Fløyen ble fullført i 1800 og var bygget av lokal stein og hvitkalket som resten av bygget. Tilbygget gikk under navnet "nykjerka".

På 1800-tallet var det ingen trebeplantning rundt kirka. Kirka stod i et åpent landskap, og som beskrevet tidligere var den et landemerke for de sydgående fartøyene. Tradisjonelt var det viktig at kirken stod i sentrum og var synlig fra flere kanter. Vegetasjon ville bare hatt den motsatte effekten, og gjort kirken mindre viktig i landskapet. Først i begynnelsen av 1900-tallet plantet man trær rundt den gamle kirkegården i Brønnøysund.

Prost Marstrander gir en positiv beskrivelse av Brönö hovedkirke anno 1853: "Brönö hovedkirke ligger omtrent midt i hovedsognet, ganske tæt ved præstegaarden, og er et lyst og tekkelig av Steen oppført Gudshus med et höit Taarn, som i forening med den hvitkalkede kirkemuuren tjener til sömerke for sydgaaende faröier endog i flere mils avstand" (Marstrander 1853).

Likevel var det tydelig at de flertallige påbyggingene, brannen og gjenoppbyggingen hadde svekket den arkitektoniske verdien av kirken.

I 1862-1866 ble Brønnøy kirke omtalt i "Norske forlevninger" av arkitekt Chr. Christie, som var på granskingsferd nord for Trondheim (Torgersen 2000). I Brønnøy nøyde han seg med å måle opp alterbordet fordi kirken i Brønnøy var så ombygd. Han omtalte kirken slik: "oppført av graasten med indfatninger av huggen klæbersten og med sedvanlig form, men så forandret og simpel, at den er uden noget merkeligt ved sig; alterbordet har flere stene med profiler." Sedvanlig form hentyder på at kirken hadde skip og kor (Ekroll 2000).



Maleri av Gunnar Dundas fra 1994 basert på bilde fra 1865
Foto: Eget bilde

I 1866 brant Brønnøy kirke igjen.

Maleriet over skal forestille året før kirka i Brønnøy brant på nytt. Prost Marstrander beskriver: "1866 natten mellem 22 og 23 dec. Afbrændte kirken ved lynild. Kun ubetydelig reddedes" (Marstrander 1840-73).

I 1930 gir Einar Høvdning en beskrivelse av hvordan kirka så ut i 1866 før den ødeleggende brannen lille julaften. Beskrivelsen er trykt i Blad av Brønnøy historie i 1998:

"Etter å ha passert den nye kirkegården runder vi kirkehaugen og har kirken liggende foran oss. Selve kirkeskipet er fremdeles en bygning i unggotisk middelaldersk stil i likhet med den gamle kirken. Over røstet i vest hever klokketårnet seg med kobberklæd spir. På sydspissen ligger sakristiet og våpenhuset oppført av tre. Røstveggen i vest har bare et lite vindu, men mot nord har kirken fått et stort utbygg i samme stil som kirkeskipet, og stenen over nordre inngang viser at utbygget er oppført i året 1800" (Høvdning 1930).

Etter brannen i 1866 ble det oppført en ny kirke som stod ferdig oppført i 1870. Kirken som da ble oppført var en korskirke i stein tegnet av arkitekt Håkon Mosling. 11. november 1867 vedtok Brønnøy sognestyre en kontrakt med Håkon Mosling om "å istandsette og tilbygge den avbrente kirke i Brønnøy for 5000 spesidaler".

Etter en del uenigheter om utformingen av bygget ble planen godkjent av kirkedepartementet i 4. desember 1868. Fogdearkivet i Sandnessjøen der tegningene, beskrivelsen og kontrakten fra denne prosessen ble oppbevart brente dessverre ned i 1907 og det finnes ingen rester av disse i dag.

Kirken som stod ferdig i 1870 var og er i udekket naturstein, i nygotisk stil. Vinduene er avsluttet i en spiss gotisk bue og er alle hvitkalket. Taket er dekket med skiferstein og er lavt til å være fra den nygotiske stilperioden. Tårnet over hovedinngangen i vest er tekt med kobber, med et jernspir med byggeåret (Arkitekturguide for Nord-Norge og Svalbard 2009).



Kirka fra 1870 slik den ser ut i dag. Bildet er tatt inne på kirkegården fra vest. Foto: Ragnvald Dundas v/ Brønnøy kommune

Det er vanskelig å vite hvor mye av kirka fra 1870 som består av middelaldermur, men Riksantikvarens konklusjon etter å ha befart kirken i 1999 er at det gjelder et murparti i østveggen av det eksisterende koret og muligens deler av nordveggen i koret (Ekroll 2000).

Når kirka ble bygd i 1870 ble koret i øst fra middelalderen revet, og et hvitmalt sakristi i tre ble oppført i stedet. Årene etter at kirken stod ferdig i 1870 var preget av mange reparasjoner og justeringer pga. store mangler ved det nye kirkebygget.

Bildet til høyre er tatt av Knud Knudsen i 1875 og er kalt et "Parti av Brønnö".

Bildet viser at det er stillaser rundt kirka. I sognets kaldsbok kan man lese at det ble foretatt reparasjoner på kirka i dette året, både inne og ute. Det ble bl.a lagt nytt kobbertak (Marstrander 1840-73).

Veien som var kledd i hvit skjellsand fra presteboligen og ned til prestenaustet sees tydelig på bildet. På bildet ser man at det er kommet opp flere bygninger på langs sjøen mellom prestegården og havet i forhold til det man ser på tidligere bilder, men landskapet oppfattes fremdeles som åpent og uten særlig trevegetasjon.



Bilde over er tatt av Knud Knudsen i 1875 og er kalt et "Parti av Brønnö". Foto: Universitetsbiblioteket i Bergens bildesamlinger på nett.

4.4 KIRKESTEDET OG 1800-TALLETS OPPBLOMSTRING AV GRAVKUNST

Kirkegården ble omtalt av John A. Nordhuus i boken "Brønnøy hovedsogn" i 1848: "Hva kirkegården angaaer er den omgjærdet af steen, og blev for 40 Aar siden repareret. Paa Kirkens nordre og nordøstlige kanter kan ingen Liig begraves, da der langt fra er den vedbørlige Dybde; derimot paa de andre Kanter kan der riktignok begraves; men naar man kommer ned til Muren vil dær gjerne være vaadt, dog er det nu nogenlunde taaleligt, da der blev taget to Grøfter under Muren, for at aflede vandet;"(Nielsen 1966).

I 1805 ble det bestemt med lov at man ikke lenger kunne begrave folk inne under gulvet i kirken og all gravkunst fra da måtte ligge ute på kirkegården. De fleste av de gamle gravminnene på norske kirkegårder er derfor fra 1700- og 1800-tallet(Klingberg et al. 2005). Dette gjelder også på kirkegården i Brønnøysund.

På midten av 1800-tallet skal det ikke ha vært mange gravminner på kirkegården i Brønnøysund(Nielsen 1966). Det skal ha vært noen gravsteiner, noen gravmonumenter av støpt malm og noen av tre. Likevel står det i dag en del varianter av 1800-tallsgravminner på kirkegården. De finnes i en rekke ulike varianter i stein og støpejern. Det eldste gravminnet som eksisterte i 1967 var fra 1846 og var over en Johanne Jørgine Stephansen(Nielsen 1966).

I 1880 ble den nye kirkegården som ligger adskilt nordøst for det gamle kirkestedet åpnet(Dundas 2010). Jeg vil ikke ta for meg denne kirkegården i oppgaven min.

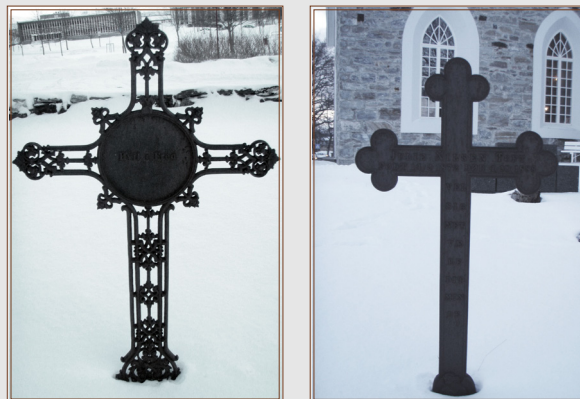
ULIKE GRAVMINNETYPER FRA 1800-TALLET PÅ BRØNNØY GAMLE KIRKEGÅRD

Gravplater i støpejern fra 1800-tallet finnes ulike steder på kirkegården, både liggende og stående. De fleste er liggende rektangulære plater. Mange av dem er overgrodde av mose og gress. Platene er rike med tekst og gir en del informasjon om avdøde og omstendighetene.

På 1800-tallet var symbolene man brukte på gravminnene klassiske og skulle påminne om evigheten og udødelighet. Andre avbildninger skulle symbolisere den kristne tro, håp og kjærlighet.

På sørøstsiden av kirken står to varianter av nygotiske støpejernkors fra slutten av 1800-tallet (se bildene til høyre). Varianten med de tredelte armene var veldig populære(Klingberg et al. 2005).

Tredelingen kunne symbolisere tro, håp og kjærlighet eller den hellige treenigheten. Jernkorsene har tekst på begge sidene. Navn og fødsels/dødsår på ene siden og siste ønske på andre siden.



Bildene over viser to av støpejernskorsene fra 1800-tallet øst for kirka. Foto: Egne bilder.

Nordøst for kirken finner vi tre eksemplarer av gravminner i stein fra 1800-tallet (se bildet til høyre). Alle er i granitt med innfelte relieff av kallipasta og polert marmor med tekst og motiv. Det midterste gravminnet har øverst en relieffmedaljone med et motiv opprinnelig laget av den danske billedhuggeren Bertel Thorvaldsen i 1815, kalt "Natten" (Klingberg et al. 2005). Motivet viser en kvinne med vinger, med senket hode, holdende to sovende barn. Dette motivet var lenge veldig populært og forestiller Natten med sine to barn Søvn og Døden. I håret har Natten en valmue, søvnens blomst. En flygende ugle understreker at det er et nattdag motiv. Et motstykke til dette motivet fantes med navnet "Dagen" der en kvinne med hevet hodet strør blomster rundt seg og har et barn på ryggen med en hevet fakkell. På toppen av gravminnet ser man rester av fundamentet til et marmorkors.



Tre gravminnene i stein fra 1800-tallet øst for kirka.
Foto: Eget bilde

Fire andre eksemplarer av denne gravminnetypen er i det innhegnede gravstedet for Quale-familien Et av gravminnene er inntakt med marmorkors på toppen, noe som ikke er veldig vanlig (Klingberg et al. 2005) (sees bakerst på bildet til høyre).

Også inne på Quale-familiens gravsted er to store steinkors over prost Kielland med frue fra 1898 og 1913 (se bildet til høyre). Det eldste ser ut som det er delvis rekonstruert og nyoppført. Korsene er helt enkle og uten symbolbruk utenom selve formen på gravminnet.



To steinkors fra 1898 og 1913.
Foto: Liv-Grete Sletner

Quale-familiens gravsted er et av to innhegnede gravsted som er murt opp ca. 1 m over resten av arealet for å skape mer jordvolum og er omkranset av støpejernsgitter. Å gjerde inn gravsteder med gravgitter var veldig populært utover 1800-tallet. Til sammen er det 11 gravminner innenfor dette gravstedet. Alle gravminnene utenom et er fra 1800-tallet.

Det andre innhegnede gravstedet ligger innerst i nordøsthjørnet av kirkestedet og er Marstrander familiens gravsted med seks gravminner over prost Marstrander og hans familie.

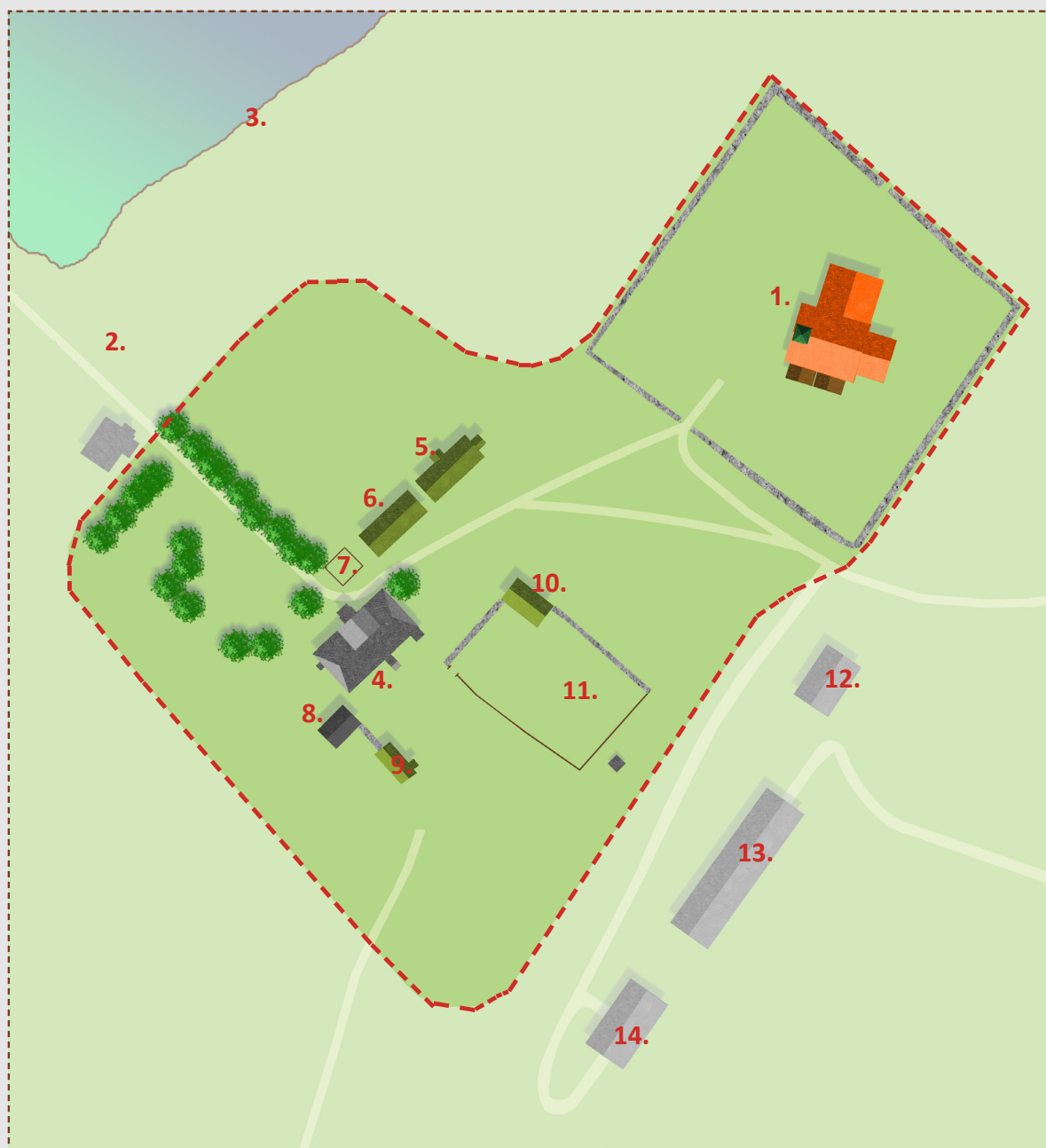
Et av gravminnene fra 1800-tallet er formet som en obelisk (se bildet til høyre). Obelisken er fra 1896 og står inne på Quale-familiens gravsted. Obelisken er opprinnelig et egyptisk symbol, men var et populært nyklassisistisk gravminne. Symbolet er opprinnelig knyttet til mannens fruktbarhet, makt og seier. I dag ser vi obelisken som et symbol på gjenfødelse og seier over døden (Klingberg et al. 2005).



Obelisk inne på Quale-gravstedet.
Foto: Liv-Grete Sletner

KART OVER STEDET RUNDT 1850

Som en sammenstilling av all informasjonen fra kildene fram til 1870, da den nye kirken ble bygd, har jeg laget et forenklet kart som viser hvilke elementer som fantes på området rundt 1850.



1. Kirka som brant ned i 1866

2. Prestebakken ned til sjøen

3. Sjølinja før torvet ble fylt igjen.

4. Presteboligen

5. Gamle presteboligen/forpakterboligen

6. Tjenerboligen/ "borrstua"

7. Jordkjeller

8. Stabbur

9. Vedskjul

10. Ildhus

11. Innhegnet jordstykke

12. Kornlåven

13. Fjøset

14. Stallen



5

1900 TIL 1930

Bilde fra prestegårdshagen

Foto: Ole Andersen Brønnø 1920, utlånt av Brønnøy historielag

5.1 PRESTEGÅRDEN 1900-1920

Noen av de bildene som jeg har vært så heldige å finne i arbeidet med oppgaven er oversiktsbilder over oppgaveområdet som kan gi gode øyeblikksbilder av stedet bakover i tid. Et av de bildene er bildet nedenfor fra 1905, og det inneholder mange detaljer. Bildet er tatt fra Høgåsen sør for presteboligen mot nord. Det gir en god oversikt over hvilke elementer som fantes vest og sør for presteboligen. Fra bildet har jeg kunnet trekke ut mange detaljer for å kunne danne meg et helhetsinntrykk av hva som fantes på området anno 1900.



Bilde tatt fra Høgåsen sør for prestegården, mot nord. Det var ikke noen hage å snakke om rundt presteboligen i 1900. Terrenget rundt presteboligen var ganske nakent og det var få trær, bortsett fra i aksen ned fra huset.

Man ser nærheten mellom Presteboligen og havet. Helt til venstre i bildet ser man at prestegårdsbakken går langs fjæra vestover. Foto: Ole Andersen Brønnø, utlånt av Brønnøy historielag

Bygningene på prestegården anno 1900 var hovedbygningen, forpakterboligen, stabburet, ildhuset og noen flere små gårdsbygninger. Den hvite hovedbygningen skilte seg ut på prestegården, med sine hvitmalte vegger og flotte stil. Huset var tydelig vendt mot sjøen med en akse opp mot huset som forsterket atkomst. I flukt med de innebygde gelenderne på hovedinngangen skal det ha vært to hvitmalte hundehus(Nielsen 1966).

Ellers på gården var det en del bygninger med ulike funksjoner. Borrstua som bl.a. fungerte som tjenerbolig stod fortsatt på prestegården i 1920. Gårdsbygningene var enkle og rødmalte med torv på taket og stod spredt utover gårdstunet.

På bilder fra 1920 ser man et stabbur sør for presteboligen (se bildet til høyre). Bygningen ble revet eller flyttet samme året eller året etter, for det kan ikke sees på noen senere bilder.



Stabburet sør for presteboligen.
Foto: Ole Andersen Brønnø, utlånt av Brønnøy historielag



*Presteboligen fra øst i 1920. Bygningen har to innganger på denne siden.
Foto: Ole Andersen Brønnø, utlånt av Brønnøy historielag*



*Empireinngangen i dag.
Foto: Eget bilde*

I 1916 gjennomgikk presteboligen en reparasjon der det utvendige panelet ble byttet (Muri 1972). Huset ble trolig malt hvitt slik vi ser det i dag under denne prosessen. På bildet ovenfor kan man se hovedbygningen fra østsiden rundt 1920. Bygningen hadde to innganger på den siden.

Den overbygde inngangen på nordenden hadde trapp både mot nord og sør. Mer midt på huset var det enda en overbygd trapp. I 1991 ble den originale inngangen i senempirestil gjenskapt etter tegninger der denne inngangen var og er i dag husets hovedinngang (Horgen 1992). Empirestilen er en avart av klassisismen som er en fellesbetegnelse på arkitektur som har et forbilde i antikken (Gunnarsjaa 2001). Bildet over til høyre viser hvordan inngangen ser ut i dag.

Bildene under viser vestsiden av hovedbygningen. Dette var hovedinngangen på presteboligen i 1920. I 1920 var trappen helt enkel og hadde ikke gelender slik den har i dag. Fra hovedinngangen hadde man da utsikt ned prestegårdsbakken, videre ned gateløpet, og helt ned til sjøen. I dag er denne utsikten sperret i enden av et hus (se bildene på neste side). Kommunen har et ønske om at denne aksene skal gjenoppstå. Når det eksisterende huset på tomta rives kan det derfor ikke bygges nytt (Solbakk 2010).



*Familien Knardahl på trappen foran hovedinngangen i vest i 1920.
Foto: Ole Andersen Brønnø, utlånt av Brønnøy historielag*



*Inngangen i dag.
Foto: Eget bilde*

AKSEN NED TIL SJØEN FØR OG NÅ



Aksen ned fra presteboligen til sjøen rundt 1920. Man kan se helt ned til sjøen fra presteboligens hovedinngang.
Foto: Ole Andersen Brønnø, utlånt av Brønnøy historielag



Aksen ned fra presteboligen i dag. Utsikten er stengt av et bygg midt i aksen. Foto: Eget bilde, oktober 2009

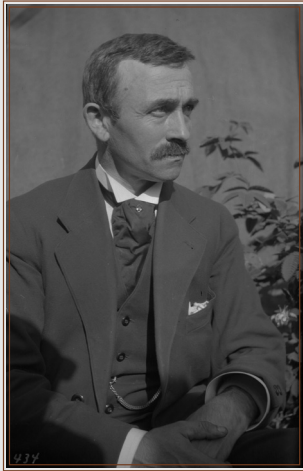


Opp mot presteboligens hovedinngang rundt 1920. Dette sommerbildet viser en frodig allé og en hvitgruset sti opp til presteboligen.
Foto: Ole Andersen Brønnø, utlånt av Brønnøy historielag



Opp mot presteboligen slik det ser ut i dag. Presteboligen er innrammet og aksen opp mot huset har blitt avskjært.
Foto: Eget bilde, oktober 2009

5.2 EN VILLAHAGES KORTE HISTORIE FRA 1920 TIL 1930



*Prost Jørgen Knardahl i prestegårdshagen i 1920
Foto: Ole Andersen Brønnø
1920, utlånt av Brønnøy historielag*

Hagene ved prestegårdene har hatt en viktig rolle for hagekunsthistorien i Nord-Norge. Prestegårdshagene har gjennom historien vært noen av de hagene som har vært størst i omfang og rikest i artsmangfold i Nord-Norge. Utformingen av hagen og plantebruken ble ofte tatt etter av resten av befolkningen. Prestegårdshagene forandret seg etter de som bodde på gården og etter hvilken interesse de hadde for hager (Horgen 1999).

Hagen på prestegården var så og si ikke eksisterende før 1920. Det kan ha sammenheng med både de ulike eiernes interesse for hagebruk og hvilke økonomiske midler de hadde til rådighet. Prestegården var jo først og fremst en gård. Hagen kan ha blitt dannet ut i fra et behov fra presten og hans familie for å ha et eget privat uterom. Gården hadde forpakter fra 1860-tallet frem til 1960-tallet. Driften på gården var under ansvaret av forpakteren, og prestefamilien kan ha fått større behov for noe eget. Generelt i Norge var det en voksende interesse for villahager fram på 1800-tallet og 1900-tallet i Norge, og framveksten av en hage på prestegården i Brønnøy kan være et uttrykk for datidens trender.

1920-tallet er den perioden som det har vært lettest å finne materiale om hageelementer og vegetasjon i tilknytning til prestegårdsboligen. En del av trærne fra denne perioden finnes i dag, dette gjelder både i området rundt prestegården og også på kirkestedet. At det finnes en del bilder av prestegårdshagen rundt 1920 er mye takket være den lokale kulturpersonligheten Ole Mikael Andersen Brønnø som var en ivrig fotograf i denne perioden, og som hadde tilknytning til prost Knardahl og hans familie (Karlsen 2010).

Den gamle hagen inntil presteboligen lå i hovedsak på sørsiden av presteboligen. Området er tydelig inngjerdet på en del bilder (se bildet under). Hagen var først inngjerdet av et enkelt flettverksgjerde, men på bilder fra 1921 ser man at den er delvis innrammet av hvit stakitt. Hvite trehus med en hage innrammet av hvit stakitt var trenden i hele "det nye Norge" fra 1900-1925 (Falldalen 2007).

Det er ikke kjent at hagen har vært planlagt av en fagperson så det er vanskelig å plassere hagen inn i en stilart eller periode i hagekunsthistorien. Hagen har noen av de trekkene som man regner som innenfor landskapsstilen. Det er likevel litt feil å plassere hagen i en hagekunststil da den nok aldri bevisst har blitt planlagt som del av en spesiell stilart. Man kan si at hagen deler mange av de generelle trekkene ved samtidige privathager og blir på den måten en del av en trend.

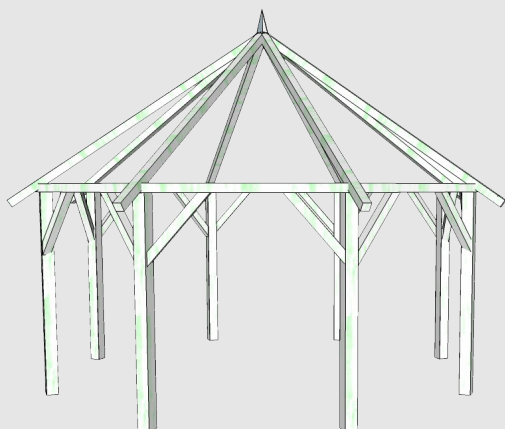


*Hagen var delvis innrammet av hvit stakitt.
Foto: Ole Andersen Brønnø, 1921, utlånt av Brønnøy historielag*

LYSTHUSET

I kilder fra 1920-tallet er det et lysthus i prestens hage. Der lysthuset var plassert er det i dag et gammelt mosegrodd steinbord. Det er satt opp noen benker av trestubber rundt (se bilde nedenfor). Det kan være at steinbordet stod i lysthuset da det var i den gamle hagen. Ut i fra det man kan se fra bilder og måle på kart fra 1924 var lysthuset åttekantet, ca. 3 m i radius og hvitmalt. Det kan ha vært av tre eller støpejern.

I 1998 ble det felt tre lønnetrær som stod rundt og inntil steinbordet for å gi mer lys (Even Borch 1998). På bildene fra 20-tallet står lysthuset inntil et lønnetre, så trærne som ble felt i 1998 kan ha vært de gamle trærne eller nyskudd av de gamle trærne som stod rundt lysthuset rundt 1920.



Over: Enkel 3-D modell av hvordan lysthuset så ut.
Foto: Egen illustrasjon

Over t.h.: Utsnitt av bilde fra Høgåsen mot nord i 1920 der man kan se lysthuset i hagen.
Foto: Ole Andersen Brønnø

T.h.: Steinbordet som muligens stod i lysthuset slik det ser ut i dagens prestegårdshage.
Foto: Eget bilde



PRESTEGÅRDSALLÉ OG BJØRKESKOG

På vestsiden av prestegården var det aldri noen hage, men på 20-tallet var området likevel ikke åpent slik det er i dag (se bildet til høyre).

Foruten alleen var det en liten bjørkeskog i hellingen vest for presteboligen.

På sørsida inntil forpakterboligen var det også en hel del bærbusker.

T.h.: Mot presteboligen fra vest i 1920. I hellinga vest for huset var det en naturlig liten skog av bjørketrær.

Foto: Ole Andersen Brønnø, utlånt av Brønnøy historielag



5.3 VEGETASJON I 20-TALLETS PRESTEGÅRDSHAGE

Eksisterende gammel vegetasjon rundt prestegården kan gi noen hint om hvilken vegetasjon som ble brukt på stedet rundt 1920. Stauder og busker er vanskeligere å vite noe om enn trær, siden de er mye mer forgjengelige.

Det har ikke vært mulig å oppdrive noen skriftlige kilder om hvilke planter som ble brukt i hagen rundt 1920. Noen trær, stauder og busker har det derimot vært mulig å kjenne igjen fra bilder, og ut i fra det har det vært mulig å spore dem til deres plassering i dagens hage.

Tresortene som ble brukt i hagen var for det meste bjørk, lønn, rogn og ask, men det er helt umulig å klare å kjenne igjen alle tresortene ut i fra bildene.

Av stauder så ser man på bilder av presteboligen fra 20-tallet at storhjelme eller prakthjelme er brukt flere plasser i hagen. Både ved hovedinngangen og i området rundt lysthuset. Prakthjelme, *Aconitum x stoerkianum*, har hvert vanlig i gamle hager i hele fylket(Asdal 2009). Prakthjelme har fra gammelt av vært en vanlig plante i gårdshager fordi den er hardfør og trenger lite stell(Langeland 2009).



T.v: Åsa Knardahl i prestegårdshagen.

Foto: Ole Andersen Brønnø 1921, utlånt av Brønnøy historielag

Over: Prost Knardahl foran ripsbuskene.

Foto: Ole Andersen Brønnø, 1920, utlånt av Brønnøy historielag

Området sør for vedskjulet var satt av til en bærhage. Denne delen av hagen var frodig, og rips og andre bærbusker fikk boltre seg fritt.

Det ble også brukt stauder eller sommerblomster andre steder i hagen. Rundt foten av flaggstanga var det blant annet et bed omkranset av steiner. Humle ble brukt som klatreplante langs hele østveggen av presteboligen. Langs foten av humleplantene går det an å skimte en rekke av småblomstrede urter på bildene (se bildet nedenfor).

Det kan også ha vært brukt andre stauder og busker i hagen enn de som er å kjenne igjen i bildene fra 20-tallet. Man kan tenke seg at mange av de staudene som ble brukt i prestegårdshagen også var å finne i andre samtidige hager på Helgeland.

Andre bærbusker som var vanlig i hagene i Brønnøysund var stikkelsbær og solbær. Det skal også ha vært vanlig å ha nyperosebusker, jordbær og rabarbra(Moe 2003).

Norsk genressursenters registreringer av hageplanter i Nord-Norge kan også gi oss noen tips om hvilke planter som kan ha blitt brukt i prestegårdshagen.



Det vokste humle opp etter østveggen på presteboligen rundt 1920. Foto: Ole Andersen Brønnø, utlånt av Brønnøy historielag

Hageplantene som er samlet inn inngår i en samling av planter i tradisjonshagen i Tromsø og er en av fem regionale samlinger med gamle hageplanter. Plantene er samlet inn i samarbeid med privatpersoner og institusjoner. Nedenfor er en liste som tar utgangspunkt i plantene fra Tradisjonshagen, i Botanisk hage i Tromsø, som er hentet fra Sør-Helgeland. På kysten av Sør-Helgeland har man i hovedsak registrert staudene i gamle hager eller rester av hager i Alstahaug, Sømna, Vega og Brønnøy.

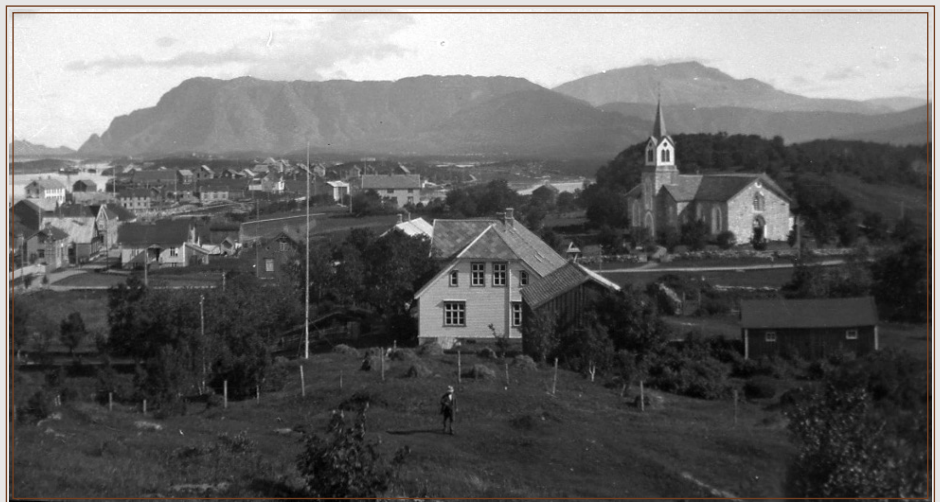
Liste over stauder som kan ha vært brukt i prestegårdshagen

Aconitum x napellus – Storhjelme
Aconitum x stoerkianum – Prakthjelme
Aconogonum x fennicum - Værøy slirekne
Allium- Løk
Aquilegia vulgaris- Vanlig akeleie
Bergenia cordifolia- Hjertebergblom
Cicerbita macrophylla – Kjempeturt
Convallaria majalis – Liljekonvall
Crocus vernus - Vårkrokus
Filipendula kamschatca Rosea – Rosa kjempemjødur
Frittilaria meleagris - Rutelilje
Galanthus nivalis - Snøklukke
Geum x coccineum – Hagehumleblom
Glechoma hederacea – Korsknapp
Hesperis matronalis – Dagfiol
Hosta fortunei - Breibladlilje
Humulus lupulus – Humle
Iris pseudacorus – Sverdlilje
Iris pumila – Dvergiris
Lilium martagon – Krøll-lilje
Lysimachia punctata – Fagerfredløs

Mimulus – Gjøgler
Muscari – Perleblom
Narcissus poeticus – Pinselilje
Narcissus poeticus Flore Pleno – Fylt pinselilje
Narcissus pseudonarcissus – Påskelilje
Othocallis siberica - Sibirstjerne
Paeonia officinalis – Bondepion
Polygonatum x hybridum – Kjempkonvall
Polygonatum multiflorum – Storkonvall
Primula elatior – Hagenøkleblom
Primula elatior ssp. meyeri – Rød hagenøkleblom
Primula x pubescens - Primula
Primula veris – Marianøklebånd
Rheum x cultorum – Hagerabarbra
Rubus odoratus – Rosebær
Saxifraga umbrosa – Skyggesildre
Stachys macrantha – Prydbetonie
Symphotrichum – Høstasters
Tanacetum vulgare – Reinfann
Trollius x cultorum – Hageballblom
Veratrum album – Nyserot

Gresset i hagen ble slått med ljà helt opp til 1920 og kanskje også helt til etter krigen. Bilder viser store hauger med gress som ligger til tørk etter at det ble slått. Det var vanlig å beholde plenene som blomstereng fram til sommeren, da de ble slått med ljà (Langeland 2009).

Kortklipte gressplener ble vanligere i Norge rundt 1900 i de store villahagene. I småhager ble det vanlig etter 1. verdenskrig. Plenen fikk sitt virkelige inntog i norske hager først rundt 1940 og 1950.



Sommerbilde av prestegården tatt fra Høgåsen i sør. Gresset i hagen er nyslått og ligger og tørker i hauger. Foto: Ole Andersen Brønnø, utlånt av Brønnøy historielag

KART OVER VEGETASJON I HAGEN RUNDT 1920



Alm



Lønn



Prakthjelm



Kaprifol



Humle



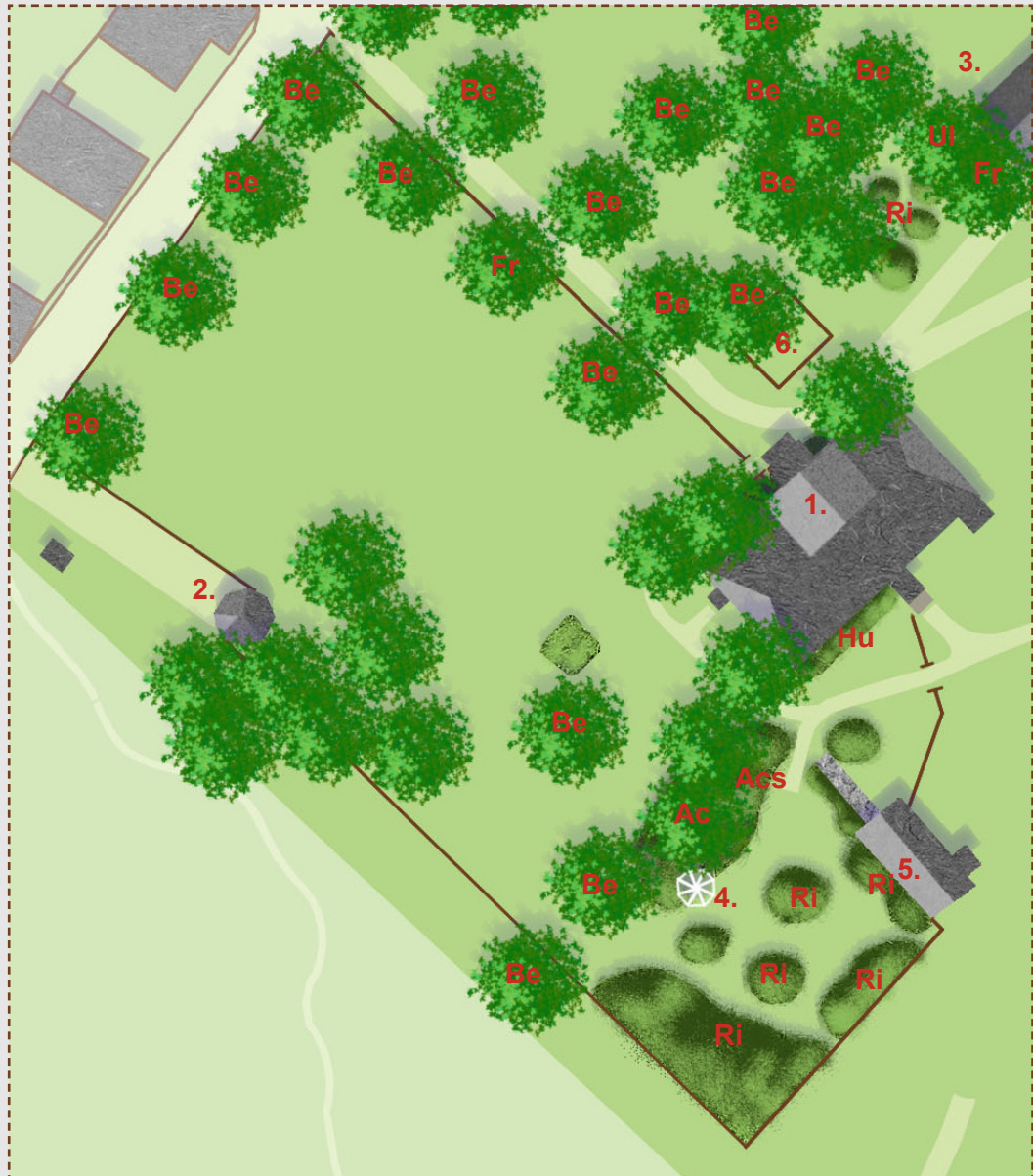
Bjørk



Rips



Ask



Trær

- Ac - *Acer pseudoplatanus*, platanlønn
- Be - *Betula*, ulike typer bjørk
- Fr - *Fraxinus excelsior*, ask
- Ul - *Ulmus glabra*, alm

Busker og stauder

- Acs - *Aconitum x stoerkianum*, prakthjelm
- Hu - *Humulus lupulus*, humle
- Lo - *Lonicera*, kaprifol
- Ri - *Ribes*, rips

Bygninger

1. Presteboligen
2. Musikkpaviljongen
3. Forpakterboligen
4. Lysthus
5. Vedskjul
6. Jordkjeller

5.4 TUSENÅRSSTEDET I 1925

Dette forenklete kartet er en oversikt over hva som fantes på stedet rundt 1925. Kartet er et resultat av sammenstilling av ulike kilder fra denne tiden og viser hvilke bygninger, vegetasjon, veier og elementer som fantes da.

Presteboligen med omgivelser var allerede på 1920-tallet innrammet av veier og stier på tre sider. Det gikk også en gangsti på sørsiden av prestegården, fra musikkpaviljongen i vest og tvers over Høgåsen.



1. Brønnøy kirkested med Brønnøy kirke
2. Presteboligen
3. Forpakterboligen og bjørkeskog
4. Grålåven
5. Fjøset
6. Stallen
7. Vedskjul

8. Musikkpaviljongen
9. Prestegårdshagen
10. Lysthus
11. Nyttehage
12. Gårdstun
13. Prestegårdsalleen
14. Grisehus og hønsehus

5.5 NYTTEHAGEN

En innhegnet jordlapp øst for presteboligen er trolig den tidligste hagen som har eksistert på prestegården. Den frittliggende hagen i eller nært et gårdstun er en egen gammel hagetype som har vært registrert fram til midten av 1900-tallet (Grue & Austad 1993). Denne hagetypen finnes det ikke mange av i dag, men finnes i noen grad i Nord-Norge.

Hagen ble i utgangspunktet trolig inngjerdet som et forsøk på å beskytte beplantningen mot beitedyr.

Denne typen frittliggende hage er den typen hage som ligner mest på de opprinnelige hagene i Norge (Langeland 2009).



*Nyttehagen i 1920 mot langsida fra sør med kirka i bakgrunnen.
Foto: Ole Andersen Brønnø, utlånt av Brønnøysund historielag.*

Den frittliggende hagen ved presteboligen var inngjerdet av steinmur i vest, nord og øst og av et gjerde i sør. Port inn til hagen var i hjørnet i sørvest.

Ut i fra bilder kan man se at hagen var frodig og innholdsrisk. Vegetasjonen bestod av frittstående trær og store felter med bærbusker.

To av trærne som stod i nyttehagen lever i dag og får utfolde seg fritt øst for dagens prestegårdshage (se bildet til høyre).



*Bilder av eksisterende trær som kan ha stått i det som var prestens nyttehage rundt 1920.
Foto: Ragnvald Dundas, ved Brønnøy kommune.*

5.6 MUSIKKPAVILJONGEN

På bykartet over Brønnøysund fra 1924 er det tegnet inn noe som er markert som "Musikpaviljong" sørvest for presteboligen. Denne musikkpaviljongen ble bygget, men ikke før i 1925. Paviljongen var tidligere en viktig plass i sammenheng med offentlige markeringer som 17.mai. Musikkpaviljongen eksisterer på den opprinnelige plasseringen i dag, men blir ikke brukt like ofte som da den var ny.



Lengst bort t.v: Musikpaviljongen i 1927. Foto: Ole Andersen Brønnø, utlånt av Brønnøy historielag
T.v: Musikpaviljongen i 2010 Foto: Eget bilde

5.7 KIRKESTEDET

Rundt både prestegården og kirkestedet finnes det i dag en del store gamle trær. Etter samtale med Brønnøys nåværende kommunegartner Ragnvald Dundas kom det fram at noe av den eksisterende vegetasjonen rundt kirka og prestegården ble plantet rundt 1905 til 1910. Trærne er i dag store i omfang, og de har ikke tidligere blitt beskåret utenom vanlig vedlikeholdsbeskjæring. Trærne har høy status i grøntforvaltningen i Brønnøy og er noe av den eldste trebeplantningen i sentrum.

Ut i fra bilder kan man se at det var mange trær i tilknytning til muren rundt kirkestedet på 20-tallet. Det var for det meste små bjørketrær, men vi vet gjennom den eksisterende gamle trebeplantningen på kirkegården at det også må ha blitt plantet lønn og ask.

Generelt ble det plantet mye bjørketrær på bygdekirkegårdene i Norge rundt 1910. Bjørk er den tresorten som ble mest brukt på norske kirkegårder på 1900-tallet (Klingberg et al. 2005). Parktrær som lind, lønn, alm og ask ble vanligere utover landet utover 1900-tallet.



Kirkestedet i 1924, bildet er tatt fra sør.
Foto: Ole Andersen Brønnø, utlånt av Brønnøy historielag

GRAVMINNER PÅ KIRKEGÅRDEN FRA ÅRHUNDRESKIFTET 1800/1900

I 1909 ble det foretatt omfattende reparasjoner av kirken (Høvdning 1960). Kirkegulvet ble tatt opp og det ble gravd ut store mengder masser under pga. soppkader. Det ble laget luftkanaler ut gjennom yttermurene, og det ble lagt nytt gulv. Massene under kirkegulvet skal ha vært fylt med gravminner fra før forbudet mot gravminner inne i kirka i 1805. Gamle gravminner kan ha stor historisk verdi, men dessverre ble ingenting av dette ble tatt vare på.



Bilde av østdelen av kirkegården, 1920.
Foto: Ole Andersen Brønnø, utlånt av Brønnø historielag

Rundt 1920 stod det mange flere gravminner på kirkegården enn i dag. Noe man kan se ut i fra bilder. Bildet til venstre fra 1920 viser østsiden av kirkegården og viser mange flere gravminner enn de som står der i dag. Mange av dem er gravminner av stein med innfelte plater av marmor.

Andre gravminner som er av denne typen og fortsatt står på kirkegården i

dag er fra slutten av 1800-tallet og begynnelsen av 1900-tallet.

Gravminnene fra etter århundreskiftet og fram til 2. verdenskrig er for det meste enkle gravminner i polert stein. Alle steinene er stående utenom en. Gravminnene har lite tekst, men har mange av de samme symbolene som på gravminnene fra 1800-tallet.



Bildene over viser noen av gravminnene på kirkegården fra tidsrommet mellom århundreskiftet og andre verdenskrig. Foto: Liv- Grete Sletner

KART OVER NYPLANTING AV TRÆR RUNDT KIRKA OG PRESTEGÅRDEN I 1905

Kartet under viser hvilke trær som var nyplantet omtrent rundt 1905 og hvilke av disse som fremdeles eksisterer i dag. Bakgrunnskartet viser området rundt 1925, omrisset av dagens stukturer er lagt oppå for å sammenligne plasseringen av trærne med hvor de står i dag. Bildene rundt kartet viser hvordan en del av trærne ser ut i dag.



1. Asketre fra prestegårdsalleen, 2. Ask og alm opprinnelig plassert sør for forpakterboligen, 3. Ask og alm fra nyttehagen, 4. Lønnetrær rundt kirkegården, 5. Asal inne på kirkegården.



Øverst: Aska som er siste rest av prestegårdsalleen.
Over: Asal foran kirkas hovedinngang. Foto: Egne bilder



Aska og alma som stod ved forpakterboligen står i dag i nordvesthjørnet av prestegårdshagen. Foto: Eget bilde



Noen av de gamle lønnetrærne rundt kirkegården. Foto: Ragnvald Dundas v/ Brønnøy kommune

Utsnitt av flyfoto over Brønnøysund i 1930
Foto: Utlånt av Brønnøy historielag

6

1930 TIL I DAG

6.1 PRESTEGÅRDEN FRA 1930 TIL I DAG

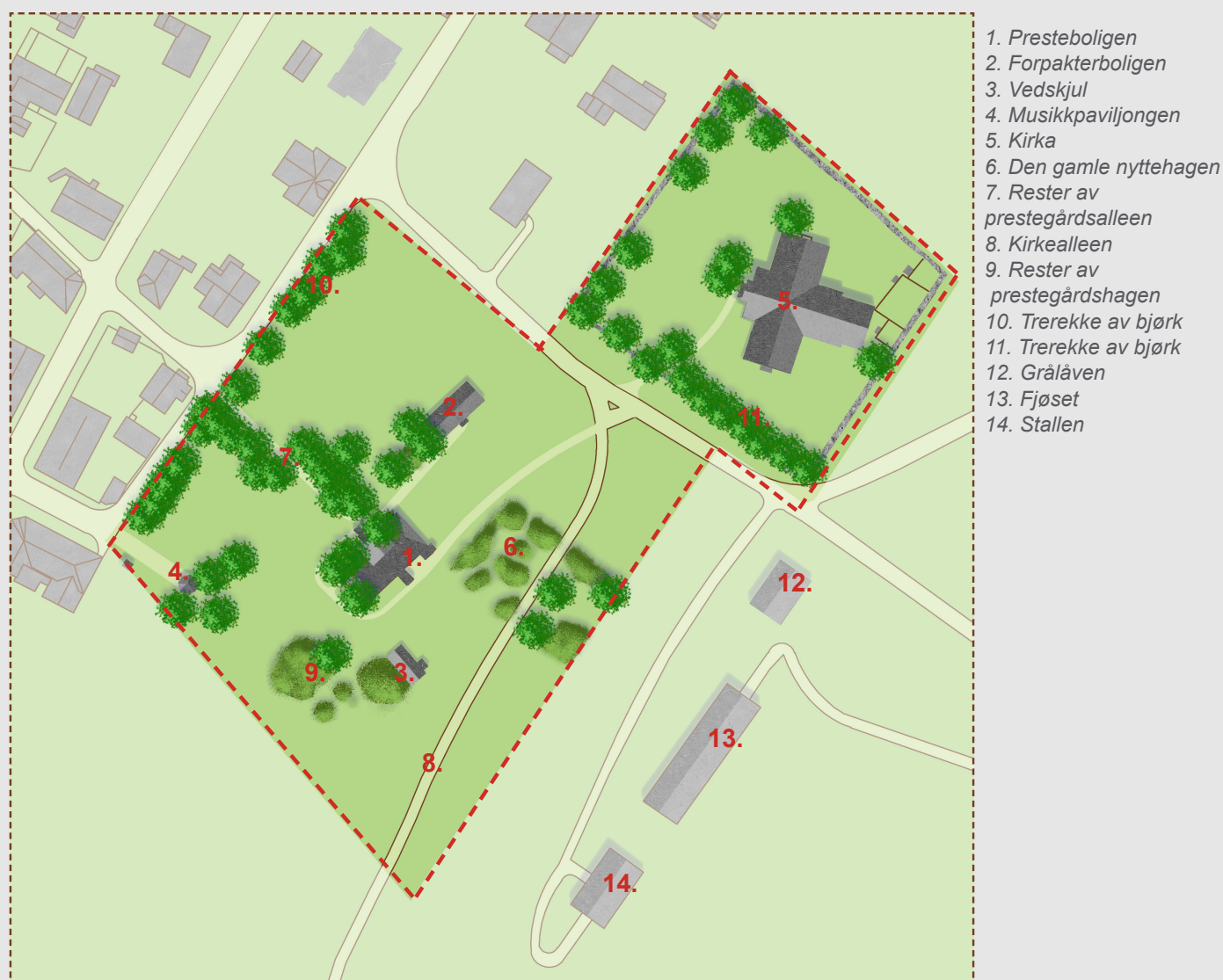
Den gamle hagen på prestegården fikk en kort levetid. Etter at det begynte å utvikle seg en koselig villahage fra begynnelsen av 1900-tallet skulle denne hagen ikke eksistere lenger enn i en 30-års periode. 30-årene var harde år i hele Norge. Da krigen kom gikk hagen rett i forfall. Området rundt presteboligen forfalt kraftig fra 30- til 50-tallet.

I 1942 var bygningene som fantes på prestegården hovedbygning, borgstue, stabbur, stall, fjøs, kornlåve, sommerfjøs, vedskur og hønsehus (Forsikringspapirer for Brønnøy Prestegård 1942).

I 1949 ble prestegården befart av en prestegårdsinspektør og det er tydelig av hans rapport at stedet er veldig slitt og forfalt (Sønstehagen 1949).

Den tidligere frittliggende hagen ved prestegården var kraftig forfalt i 1950. Inngjerdingen var helt forfalt eller ikke til stede. Hagen var delt i to av kirkealleen som man kan se på kartet nedenfor.

OVERSIKT OVER OMRÅDET RUNDT 1950



30.januar i 1952 skrev Prost Lars Høiseith brev til departementet og orienterte om tilstanden til hagen og ba om at noe måtte bli gjort med den:

"Hageanlegget er etter mitt skjønn, i en sørgelig forfatning og i høg grad skjemmende for byen. Noget må derfor gjøres alt til våren. Denne haven var, etter folks sigende, ganske vakker tidligere, men den er nu sunket meget dypt. Dette skyldes vel vesentlig tyskernes opphold her" (Høiseith 1952).

Etter krigen endret hagebildet seg i Norge med funksjonalismens inntog. På 50- og 60-tallet var det en sterk tendens til at gårdshager og tun ble modernisert og sterkt forenklet (Grue & Austad 1993). Mange ble rådet til å forenkle hagene sine ved å anlegge plen. I Brønnøysund ble dette skjebnen for restene av den gamle hagen på 70-tallet. Det ble gjort mye terrengarbeider og store områder rundt presteboligen ble omgjort til plen. Området sør for presteboligen der den gamle hagen hadde vært fikk mer eller mindre stå i fred. En del store gamle trær fikk også stå i fred.

Gårdsbygningene forfalt sakte men sikkert de neste tiårene i og med at de ikke hadde noen funksjoner lenger. I 1966 ble de stallen og fjøset revet (Arntzen 2004).

I årene fram til 1980 gikk prestegården fra å være en gård til kun å være en prestebolig. Funksjoner og bygninger forsvant og området rundt prestegården ble stort og tomt.

I løpet av 70-tallet hadde området skiftet karakter i forhold til hvordan det var på 20-tallet. Presteboligen lå nå i et åpent og stort parkområde med plen. Vegetasjonen sør for prestegården der den gamle hagen hadde vært fikk derimot stå uberørt og fikk vokse mer eller mindre fritt. Skjønnhetsrådets anbefalinger om at prestegården ikke måtte bli innebygd i vest var fulgt, men prestegårdsbakken virket noe stor og tom. Kirkestedet derimot, utviklet seg i motsatt retning og trærne rundt kirkegården begynte å bli store og omfangsrike. Kirka ble mindre tydelig i landskapet.

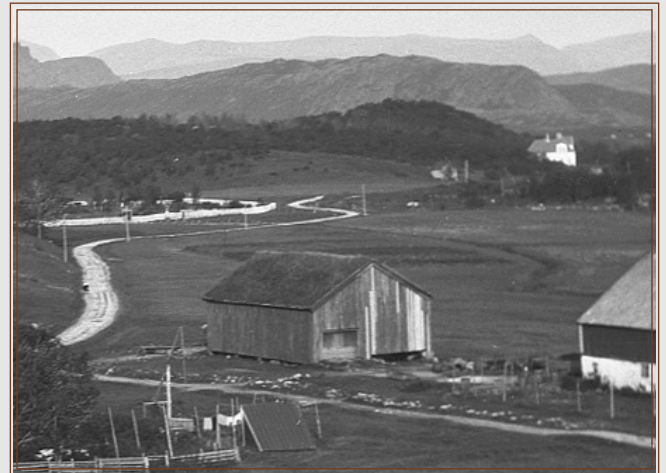
Bildene til høyre skal illustrere landskapsbildet på tusenårsstedet i 1975 som er ganske forskjellig i fra det det var i 1920.



Øverst: Presteboligen i 1975. Over: Brønnøy Kirke i 1975.
Begge bildene er tatt fra vest mot øst.
Foto: Riksantikvarens arkiv

I 1987 ble Grålåven, den gamle kornlåven ved prestegården, revet pga. oppføringen av Brønnøy rådhus. I følge fylkeskonservatoren var den et godt eksempel på tidlig 1800-talls byggeskikk (Fylkeskonservatoren 1997).

Låven var fremdeles inntakt ved rivingstidspunktet og var den siste gårdsbygningen ved Brønnøy prestegård som ble revet. Låven har blitt oppbevart inntakt siden den ble revet, slik at det er mulig å gjenoppføre den. Det har vært interesse i kommunen for å få låven gjenreist siden den ble revet i 1987, men det har enda ikke lyktes dem å finne en passende plassering for den. Gjenreisningen av grålåven er som tidligere nevnt et forslag til kulturhistorisk prosjekt som markeringen av tusenårsstedet.



Utsnitt av bilde fra 1920. Grålåven sees midt i bildet.
Foto: Ole Andersen Brønnø, utlånt av Brønnøy historielag



T.v: En del av uteområdene nord for rådhuset og øst for prestegården. Områdene har et mye mer urbant preg enn prestegården og kirkestedet. T.h: En gangsti skaper en akse mellom rådhuset og kirka. Bildene er tatt fra utenfor rådhusets hovedinngang i nord.
Foto: Ragnvald Dundas v/ Brønnøy kommune

I 1989 stod kommunehuset i Brønnøy med uteområder ferdig oppført på prestegårdsgrunn øst for presteboligen på området der låven, stallen og fjøset tidligere stod. Dette var mulig fordi prestegården var regulert til område for offentlige bygg i bebyggelsesplan for Brønnøysund (Riksantikvaren 1992). Rådhuset med adkomst og grøntanlegg forandret området inntil prestegården totalt, og det fikk et mer urbant preg (se bildene over).

6.2 EN MODERNE PRESTEGÅRDSHAGE VOKSER FRAM

Etter en lang dødperiode for hagen på prestegården fikk den igjen nytt liv fra 80-tallet av. Hagen var mer eller mindre et tomt lerret for Prost Olaf B. Dahl, som fungerte i Brønnøy menighet fra 1980 – 1995. Han var engasjert i uteområdene på prestegården på en annen måte enn den foregående presten. Selv om han var opptatt av at hagen skulle være lett å vedlikeholde var han også opptatt av å ha det pent rundt seg.

Dahl beskrev i enkelhet hvordan hans forgjenger hadde behandlet hagen:

”Prost Beisvåg (fungerte 1971-80) fikk satt bulldoseren på det gamle hageanlegg og omgjorde det hele til plen hvilket var det eneste fornuftige, idet det var umulig å få det gamle anlegg holdt i orden.”

Dahl gjorde mye for å gjøre både presteboligen og hagen rundt bovennlig. De plantingene han gjorde på 80-tallet ble starten på den nye prestegårdshagen. Av trær både flyttet Dahl på eksisterende trær fra sørhagen, og plantet mange nye trær og stauder.

Olaf Dahl fikk satt opp nytt gjerde og to porter. Han definerte dermed avgrensingen av dagens prestegårdshage. Den eksisterende garasjen ble satt opp i 1982 som den første. Den er plassert der det tidligere vedskjulet stod.

Even Borch, fungerende prost i Sør-Helgeland prosti, skulle vise seg å være meget interessert i hagearbeid og har fra han og familien flyttet inn i presteboligen i 1995 gjort store forandringer i hagen. Borch gjorde i 1996 en registrering av hva som fantes i hagen i sammenheng med at han søkte opplysningsvesenets fond om midler til å anlegge en hekk rundt hagen. Han så på hagen som veldig åpen og uprivat og hadde et ønske om å ramme hagen bedre inn samt å skape mindre rom i hagen som kunne fungere som oppholdssrom for familien (Borch 2009).

I sammenheng med forslag til hageplan med omkransende hekk gav også Borch forslag til plassering av Grålåven (se kap.7.4). Fylkeskonservatoren var skeptisk til plasseringen og mente at den ville endre det visuelle inntrykk av stedet betraktelig.

I tillegg til å ha opparbeidet hekk rundt hagen har Borch anlagt fjellhage sør for presteboligen og fortsatt å utvikle frukt- og bærhagen sør for garasjen.



Bilder fra dagens prestegårdshage.

Øverst: Utsikt fra toppen av prostens fjellhage mot presteboligen.

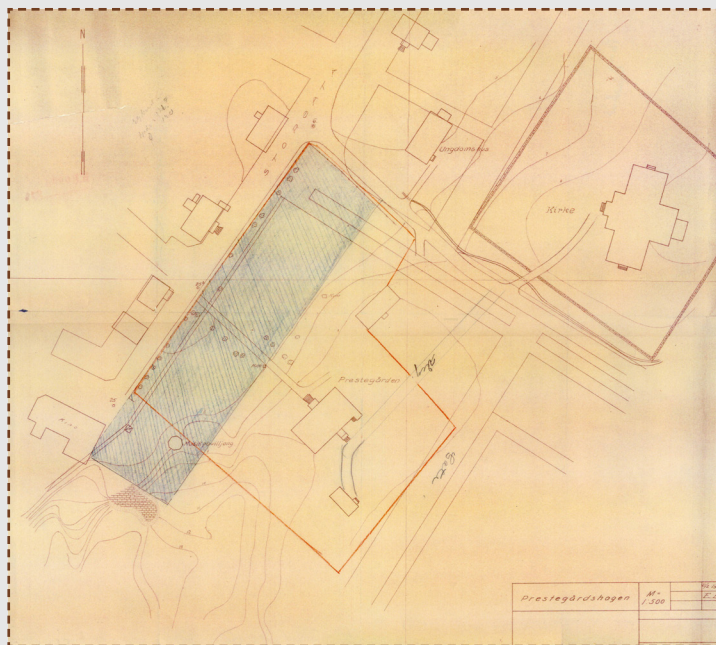
Over: Mot presteboligen fra innkjøringen i øst. Foto: Egne bilder

6.3 PRESTEGÅRDPARKEN FRA 1950-1980

Økonomiske oppgangstider på 50-tallet gjorde at det ble økt utbyggingspress på sentrum av Brønnøysund (Stave Tvinnereim 1990). På 50-tallet ønsket kommunen derfor å skille ut området vest for prestegården til en bypark.

En av de andre grunnene til at kommunen ønsket å ta over området var at det hadde ligget brakk i mange år: "Dette strøk har i mange år ligget brakk og virker skjæmmende... Henstiller tilskjønnhetsrådet å sette seg i forbindelse med soknepresten og/eller kirke departementet og undersøke muligheten av å få terrenget mellom Storgata og prestegården - fra musikpavelionen til Audan - utlagt til parkanlegg" (Brønnøy formannskap 1952).

Mye av diskusjonen rundt byparken gikk på nærheten til prestegården. Skjønnhetsrådet for Brønnøysund ga i 1952 sterkt uttrykk for at en av de store kvalitetene med prestegården er dens beliggenhet. Som de skriver, er den: "vakkert tilbaketrukket på det lille høydedraget mellom kirken og Høgåsen. Huset ligger også fritt og gjør seg ved at det på alle sider er omgitt av ubebygde område (gressmark)." De mente at bygningen ville tape på å bli innebygd. Dette fordi bygningen har en utpreget herregårdsstil som ikke passer inn i en tett bybebyggelse. (Brønnøysund Kommunes Skjønnhetsråd 1952).



Plan skissert av Brønnøy Skjønnhetsråd i 1953.
Foto: Kopi av eksemplar i Opplysningsvesenets fonds arkiv.

Skjønnhetsrådet ga videre kommunen en del konkrete råd for hvordan området burde utvikles som har hatt mye å si for hvordan det ser ut i dag:

1. Byparken burde ikke ligge helt inntil selve hovedbygningen som bør ligge fritt. Grensen burde ikke gå nærmere enn skråningen kloss under prestegården. En av grunnene til at parken ikke burde ligge helt inntil prestegården var at det kunne bli mye bråk i området på kveldstid siden kinolokalet var nærmeste nabo.
2. Videre insisterte de på at parken burde inngå i en helhetlig planlegging i sammenheng med planlagte gateområder slik at parken ble permanent og ikke delt opp i fremtiden av planlagte gater.
3. Rådet ga forslag om at den nye byparken burde hete prestegårdsparken.
4. De ga kommunen råd om å vente med å planlegge beplantning på området, pga. pågående planlegging av gatenett rundt prestegården.

På 60-tallet var området som ble utlagt til bypark på 50-tallet fortsatt enkelt og ubearbeidet. Kommunen hadde fulgt skjønnhetsrådets anbefalinger og ikke foretatt noen videre beplantning av området.

Vegetasjonen på området besto av blomstereng, trekker av bjørk og en del andre enkeltrær. Rester av prestegårdsalleen stod fortsatt igjen, og det var satt ut hvitmalte benker i tilknytning til musikkpaviljongen (se bilde til høyre).

I løpet av 60-tallet avsto prestegården en del grunn til det omkringliggende gatenettet og prestegårdstomta ble mindre og tydeligere avgrenset.



Bilde tatt mot nord fra sørvesthjørnet av byparken i 1964.
Foto: Ragnvald Dundas kommunegartner v/ Brønnøy kommune

I 1972 ble parkområdet planert og kommunen anla plen. Det ble ikke plantet noe annen vegetasjon. En trerekke ble plantet i det nordvestre hjørnet i sammenheng med at det var planlagt rundkjøring i krysset mellom Skolegata og Storgata. Trerekka skulle fungere som en avgrensning mellom parken og rundkjøringa. Den planlagte rundkjøringen ble det ikke noe av, men trærne står der i dag. Formen på denne trerekka er dermed litt malplassert i forhold til formen på arealet i dag (se bildet nedenfor).

Senere har det blitt anlagt en gangsti med asfaltdekke i samme hjørnet på innsiden av trerekka, slik at den går diagonalt over parkarealet. Gangstien er ikke buet slik som trerekka, det er derfor dårlig tilknytning mellom disse.

På midten av 90-tallet ble det som nevnt tidligere i et forsøk på å gjenskepe en akse ned fra prestegården plantet en allé med hagtorn der prestegårdsalleen tidligere stod. Denne alleen stod bare i 5 år.

Årsaken var at trærne utviklet seg dårlig og at den nåværende prost ikke var enig i beplantningen. Av den gamle prestegårdsalleen er det bare et tre igjen i dag. Det er et flott gammelt asketre med gjennomgående stamme.

Dette treet har mer eller mindre blitt det fysiske symbolet på tusenårsstedet i Brønnøy (Dundas 2010).



Bilde av gangstien som går diagonalt over nordvesthjørnet av byparken. Bildet er tatt mot sørvest. Foto: Eget bilde.

I sammenheng med tusenårsskiftet ble det satt opp en bauta på området av den tidligere kulturpersonligheten i Brønnøysund, Ole Andersen Brønnø (Dundas 2010). Dette er et av kommunens tusenårsprosjekter som har blitt gjennomført.

Støtta står i hellinga nedfor prestegården litt nordvest for musikkpaviljongen. Den er plassert med ryggen mot prestegården på en liten åttekantet plass belagt med betongheller. Det er plantet Tuja i en halvsirkel inntil baksiden av plassen for å lage en innramming.



Bilde er tatt fra vest av bautaen over Ole Andersen Brønnø med presteboligen i bakgrunnen. Foto: Eget bilde

6.4 KIRKESTEDET FRA 1960 TIL I DAG

Kirkestedet står egentlig i stor kontrast til prestegårdshagen historisk sett. Mens prestegården har forandret seg i takt med samfunnsutviklingen har kirkestedet vært mer eller mindre konstant i sin utforming opp gjennom tidene.

AVDEKKING AV KVADERMUR I KIRKAS ØSTVEGG I 1960

I 1960 ble det bygget nytt sakristi i stein på østsida av kirka. Sakristiet ble tegnet av arkitekt John Tverdahl. Det gamle sakristiet i tre ble revet og i den prosessen avdekket man mye av den gamle muren i endeveggen av koret.

Dette er den muren som senere har blitt fastslått som smalfuget kvadermur fra middelalderen og har vært med på å gi Brønnøy kirke middelalderstatus.



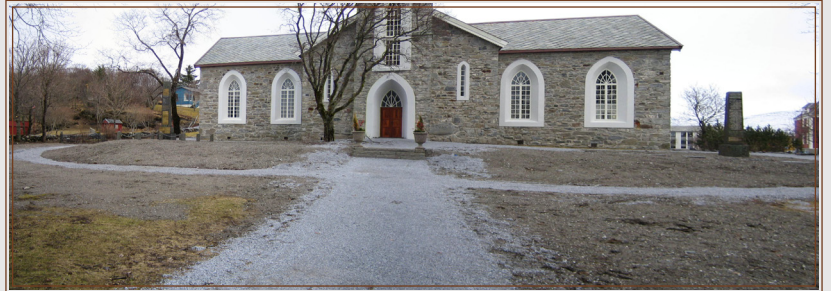
Bildet viser omrisset av den gamle middelaldermuren på østsiden av kirka som kom til syne da det nye sakristiet ble bygd i 1960. Foto: Kopi av bilde i Riksantikvarens arkiv

60-TALLETS GRAVMINNER

Det er noen få gravminner på den gamle kirkegården rundt Brønnøy Kirke fra 50- og 60-tallet. De er lave og enkle i stein. De representerer gravminnetrenden på den tiden. Gravminnene skulle være enkle og lave, og understreke at alle er like i døden. Gravminnene skulle viske ut klasseforskjellene i livet.

Selve kirka er i dag nyrestaurert og har fått tilbake sin korsform. Terrenget rundt kirka er hevet slik at inngangen til kirka blir trinnløs og tilpasset kravene til universell utforming. Muren rundt kirka har gjennomgått en full restaurering og stod ferdig vinteren 2010, og med det ble det laget åpning i muren mot øst. Det er nå inngang til kirkestedet i alle himmelretninger.

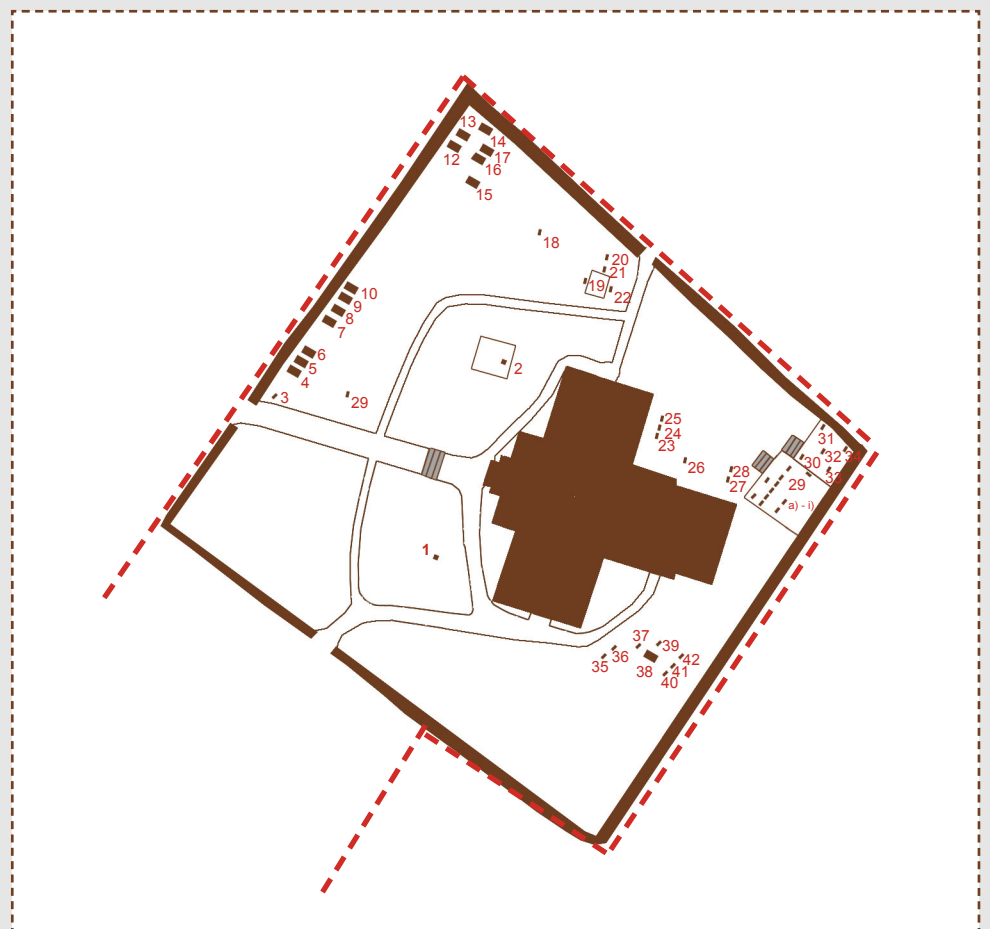
Bildet er tatt fra vest mot kirkas hovedinngang og viser området der terrenget har blitt hevet slik at man i møtegår kravene om universell utforming. Stisystemet er lagt symmetrisk rundt hovedinngangen. Selve hovedaksen opp mot inngangen er ikke trinnløs, da man har lagt inn en terrengtrapp for å ta opp fallet som ble skapt da man hevet terrenget.
Foto: Liv-Grete Sletner



Det tydeligste tegnet på at tidene har forandret seg er de ulike variantene av gravminner på kirkestedet. Det har ikke kommet noen nye gravminner på kirkestedet siden 1976. Det bør vurderes om man skal lage en bevaringsplan for kirkegården inkludert vegetasjon og elementer.

KART OVER GRAVELEMENTER PÅ BRØNNØY KIRKESTED

1. Bauta over krigens ofre
2. Bauta over fiskere mistet på havet
3. Obelisk i svart stein fra 1917
4. Liggende støpejernsplate fra 1911
5. Liggende støpejernsplate fra 1860
6. Steinplate fra 1700, vanskelig å vite, er tilgrodd med mose
7. Liggende støpejernsplate fra 1857
8. Liggende støpejernsplate fra 1894
9. Liggende støpejernsplate fra 1857
10. Liggende støpejernsplate fra 1881
11. Liggende støpejernsplate fra 1887
12. Liggende støpejernsplate fra 1917
13. Liggende støpejernsplate fra 1905
14. Liggende støpejernsplate fra 1902
15. Liggende steinplate fra 1920
16. Liggende støpejernsplate fra 1907
17. Liggende støpejernsplate fra 1903
18. Gravminne i stein, 1966
19. Gravminnefundament, knekt, ingen årstall
20. Stående gravminne i sort stein med innfelt marmor, fra 1914
21. Gravminne i stein, fra 1948
22. Gravminne i stein, fra 1926
- 23, 24, 25. Gravminner av stein, fra rundt 1890
26. Gravminne i stein, fra 1942
- 27 og 28. Gravminner i stein, fra 1923
- 29 a) til j)
30. Stående gravminne i stein, fra 1976
31. Gravminne i stein, ukjent år
32. Støpejernsplate, fra 1859
33. Gravminne i stein formet som åpen bok, fra 1929
34. To gravminner i stein formet som kors, fra 1863
35. Gravminne i stein fra 1956



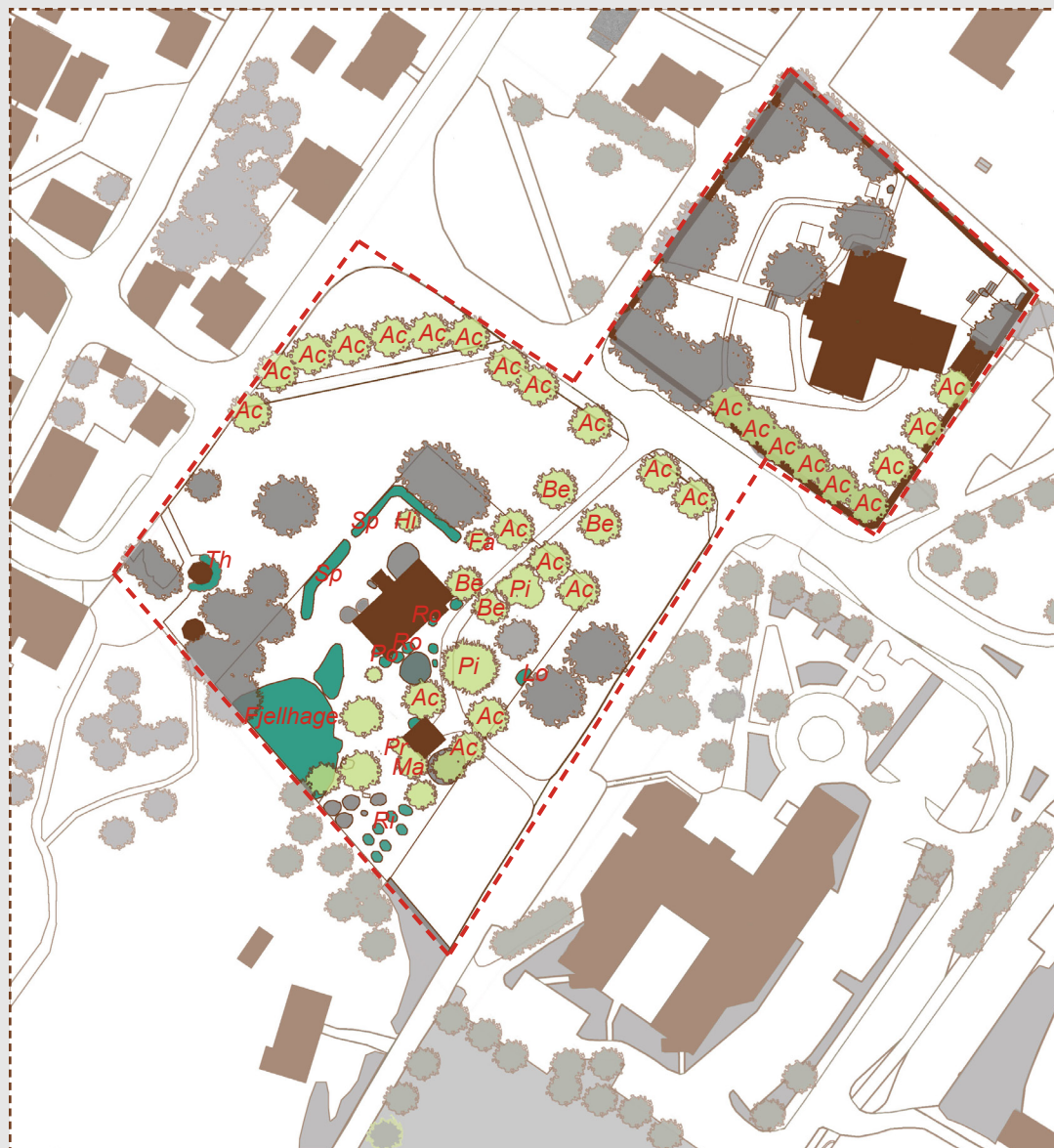
36. Veltet gravminne i stein
37. Gravminne i stein fra 1931
38. Liggende støpejernsplate, fra 1875

39. Gravminne i stein med innfelt plate i marmor, fra 1905
- 40, 41 og 42. Gravminner i form av støpejernskors, fra 1888, 1889 og 1895

NYPLANTET VEGETASJON PÅ TUSENÅRSSTEDET FRA 1980 TIL IDAG

Kirkestedet er i dag fint innrammet av trær og har store parkkvaliteter.

I 1984 ble det plantet en rekke med platanlønn langs kirkemuren mot sør (Dundas 2010). Det var et ønske om at den nye beplantningen skulle passe inn med de gamle lønnetrærne som stod der fra før av. Som tidligere beskrevet er også en stor del av vegetasjonen rundt prestegården plantet de siste 30 årene.



Vegetasjon som er plantet fra 1980 til i dag er i farger, mens vegetasjon som fantes før det eller befinner seg utenfor oppgaveområdet er merket med grått.

Trær

Ac - *Acer pseudoplatanus*, platanlønn
 Ae - *Aesculus hippocastanum*, hestekastanje
 Be - *Betula*, ulike typer bjørk
 Fa - *Fagus sylvatica* 'Atropurpurea', blodbøk
 Fr - *Fraxinus excelsior*
 Ma - *Malus domestica*, eple
 Pi - *Picea*, gran
 Pr - *Prunus avium*, søtkirsebær
 Th - *Thuja*, tuja

Busker og stauder

Lo - *Lonicera caerulea* ssp. *caerulea*, blåleddved
 Ju - *Juniperus*, einer
 Po - *Potentilla fruticosa*, buskmure
 Rh - *Rhododendron*, Rododendron
 Ri - *ribes*, rips
 Ro - *Rosa*, buskroser
 Sp - *Spiraea*, spirea

6.5 FREDNING OG VERN

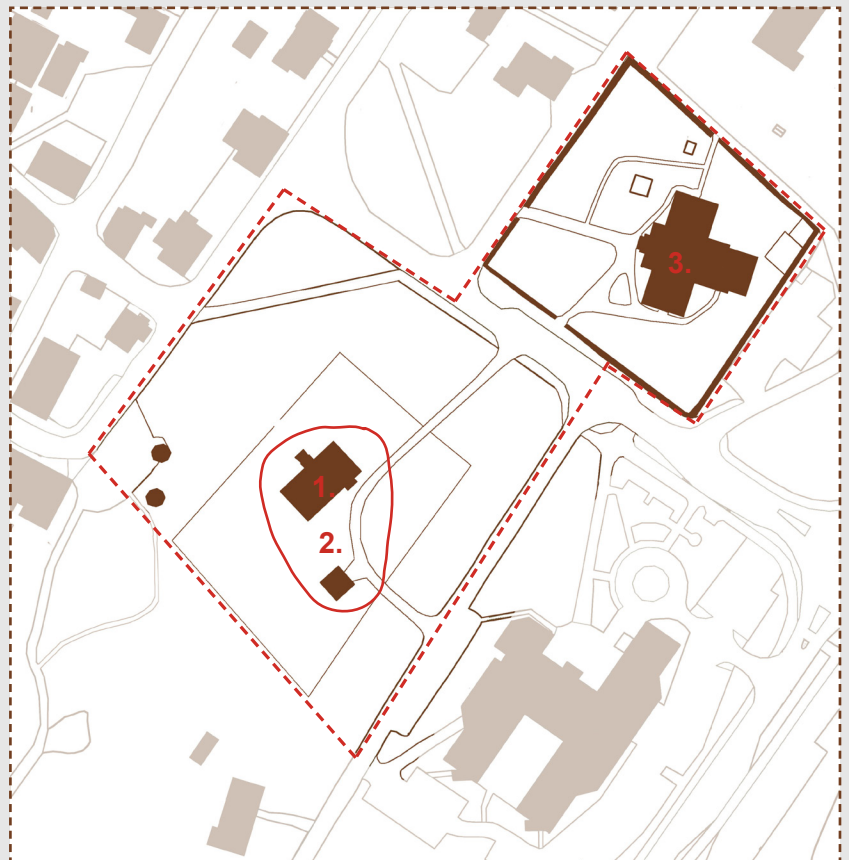
Prestegårdsboligen ble vernet i 1992 av riksantikvaren etter KML § 15. Nærheten mellom prestegården og kirkestedet ble særlig vektlagt i riksantikvarens fredninger av prestegårdsboliger (Horgen 1999). I fredningsvedtaket bemerker Riksantikvaren at bygningene på Brønnøy prestegård har vært ansett som fredningsverdige allerede fra 1920-årene. De bemerker også at det er få fredete anlegg i Nordland fylke og at et kriterium for spredning av anlegg også gjelder som kriterium for fredning i dette tilfellet.

Riksantikvaren la vekt på den umiddelbare nærheten mellom prestegården og kirken i fredningsvedtaket i 1992.

Brønnøy kirke ble fredet i 1988, etter KML § 4, automatisk fredning. Kirken faller under denne paragrafen pga. den store andelen middelaldermur som er bevart i bygget. Det har ikke vært vurdert om kirkegården, gravelementer eller vegetasjon i tilknytning til kirken burde bevares som kulturmiljø.

Et område rundt og delvis under presteboligen er også fredet. Betegnelsen på fredningen er gardshaug, og kulturminnelaget skal være 1m tykt eller mer og har en diameter på 70 m. Dette har egentlig ingen stor konsekvens for det vanlige hagearbeidet, men det betyr at større endringer i terrenget enn 1 m må godkjennes (Brekke 2009).

I motsetning til presteboligen har det ikke tidligere vært undersøkt om deler av hagen, vegetasjon eller elementer i hagen burde vært oppe til bevaringsvurdering.



Kart over hva som er fredet etter KML på oppgaveområdet.

1. Presteboligen, vernet etter KML § 15, 2. Gardshaug, vernet etter KML § 4
3. Brønnøy kirke, vernet etter KML § 4

Det at kirken, presteboligen og et område rundt presteboligen er fredet innebærer at alle tiltak, skjøtsel og forbedringsarbeider som skjer i nærheten av dem skal godkjennes av fylkeskonservatoren ved fylkeskommunens kulturetat (Grue & Austad 1993).

7

TUSENÅRSSTEDETS FRAMTID, LANGSIKTIGE PLANER OG TUSENÅRSPROSJEKTER

Bilde av smijernsporten inn til kirkestedet i sør.
Foto: Ragnvald Dundas v/ Brønnøy kommune

Brønnøy kommune har allerede kommet med en del forslag til hvilke prosjekter som kan være med på å løfte kunnskapen om tusenårsstedet (se kapittel 2.3). Et av målene med tusenårsstedene var å skape et helhetlig løft for kulturen. Markeringen var med på å gi et fokus i kommunen på den viktige historien til området. Disse prosjektene og ønsket om å heve kvaliteten på området bør ikke få ligge, men er noe man burde fortsette å jobbe med.

Kulturhistoriske prosjekter på stedet er bra, og de kan gjøre historien til stedet tilgjengelig for befolkningen, men man må i tillegg til disse prosjektene planlegge langsiktig for området. Man bør legge en helhetlig plan som tar for seg hvordan man forvalter området fremover.

Jeg vil komme med noen overordnede råd om hvordan området bør utvikles basert på det jeg har lært om historien til stedet. Tilslutt vil jeg gi en vurdering av kommunens forslag til tusenårsprosjekt og komme med noen egne forslag til hvordan man kan fremme områdets kulturhistorie.

Bygningsmassen på området er godt sikret for framtiden i og med at kirken og presteboligen er fredet, men det burde også legges planer for hvordan man skal ta vare på eller forbedre uteområdene rundt byggene.

7.1 KIRKESTEDET

Kirkestedet i Brønnøysund har flere styrker.

Det ligger en stor styrke i at kirkestedet rundt Brønnøy kirke er mer eller mindre avgrenset slik det har vært siden middelalderen. Kirkegården er innrammet av en del flotte trær, og man bør fortsette å skjøtte dem slik at man kan bevare dem så lenge som mulige. Selv om det historisk ikke har vært vanlig å ramme inn kirkegårdene med trær, i og med at det skjuler kirken i landskapet, mener jeg at trerekken rundt kirkestedet gir området store parkkvaliteter i et moderne bymiljø. Innrammingen med muren gir kirkestedet et verdig uttrykk.

Likevel er det noen ting som trekker inntrykket ned. Noe av beplantningen rundt kirkegården virker ufullstendig. Man burde ha fått til en uavbrutt trerekke rundt hele kirkegården for å gjøre bildet fullstendig. I dag ser nordøsthjørnet av kirkegården, der det ikke er noen treplantinger, litt glemt ut (se bilde til høyre).

Den eneste plassen det ikke er mulig å plante trær er akkurat bak de innhegnede gravstedene. Velger man ikke å plante en fullstendig trekke rundt hele kirkestedet bør man likevel ha en plan for hvorfor man planter et nytt tre eller fjerner et. Hovedsaken er at man er bevisst på hvorfor man planter et tre eller ikke. Man bør tenke over hva man vil oppnå og ikke plante et tre bare for å plante et tre.



*Trekkene på nordsiden av kirkegården stopper halvveis ved porten nede til høyre i bildet. Trekken burde fortsette hele veien opp langs muren.
Foto: Ragnvald Dundas v/ Brønnøy kommune*

FORSLAG TIL PLAN FOR TREBEPLANTNINGEN PÅ BRØNNØY KIRKESTED



Planen viser min vurdering av den helhetlige trebeplantningen på kirkegården. Jeg har ikke foretatt noen vurdering av helsetilstanden til det enkelte treet. Rådene er gitt ut i fra det jeg mener vil gi den beste helhetlige innrammingen av kirkegården. Planen sier også noe om hva man bør gjøre når gamle trær må felles eller dø.

1. Bevaringsverdig tre – bør erstattes når det dør, helst med samme art
2. Forslag til nyplanting av tre
3. Tre som ikke bør erstattes når det dør
4. Tre som bør erstattes med annen art når det dør



Det er positivt at man har hevet terrenget rundt kirken slik at den er tilgjengelig for alle. En ting man bør være obs på er mengden av gangstier og bredden på dem. Det er en fare for at de kan bli overdimensjonerte i forhold til størrelsen på kirkestedet. Stiene på kirkestedet har opp gjennom historien vært smale og nedtonede slik at gressflaten var mer eller mindre sammenhengende og uttrykket var generelt mer rolig.

Med stiene som nå er opparbeidet virker det som om man prøver å oppnå en symmetri rundt hovedinngangen i vest, men det er ikke sikkert at det er det riktige i forhold til hvordan stedet har sett ut historisk (se kartene på neste side).

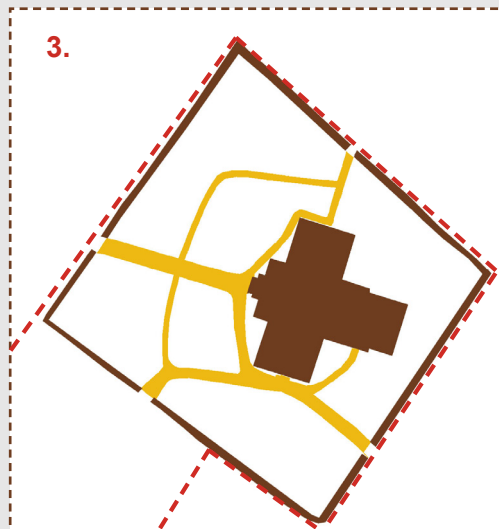
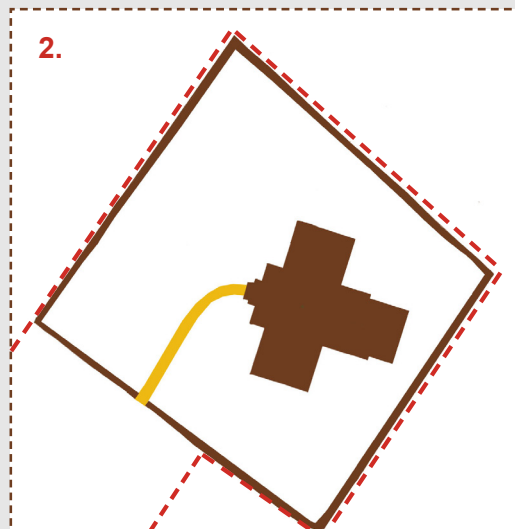
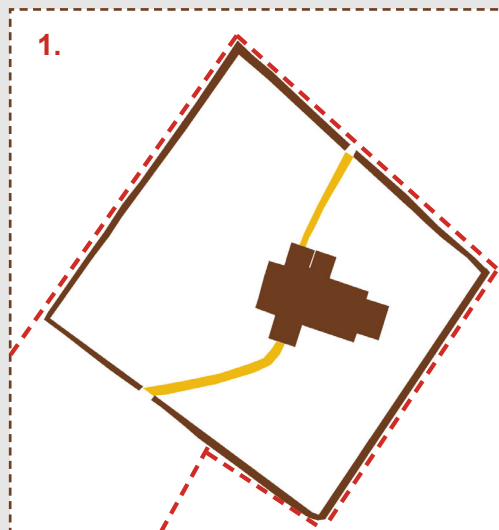
Bildet til høyre viser de nygrusede stiene på kirkestedet etter at terrenget ble hevet. Stiene deler opp gressflaten i mange deler.
Foto: Ragnvald Dundas v/ Brønnøy kommune

Kartene under viser hvordan stiene på kirkestedet har endret seg opp gjennom tidene.

Det første kartet viser hvordan tråkkene var på kirkestedet før brannen i middelalderkirka i 1772. Det var en inngang til kirka i nord og en i sør.

Kart nr.2 viser hvordan stien på inn på kirkestedet rundt 1920. Når den nye kirken ble oppført i 1870 ble hovedinngangen mot vest og man trengte bare en sti inn til kirkestedet.

Kart nr. 3. viser hvordan stiene på kirkestedet er i dag etter at terrenget ble hevet i 2009. Stisystemet er veldig omfattende og deler gressflata opp i mange små deler.



En siste ting som det burde være enkelt å få gjort noe med er reparasjon av elementene på kirkegården. En del gravminner ligger knekt. Noen av dem er ganske gamle, og man bør vurdere å få satt dem i stand. Gravgittere og porter som er delvis knekte og ødelagt er også noe man bør ta tak i. At gravelementene er i god stand vil heve verdigheten til stedet.

Man bør vurdere om man vil lage en bevaringsplan for de eldste eller mest verdifulle gravminnene. Registreringene som er gjort om Brønnøy gamle kirkegård i denne oppgaven kan benyttes til å utarbeide en detaljert bevaringsplan for kirkegården. Jeg kommer ikke til å gjøre dette i oppgaven min. Dette er noe som kommunen eller andre kulturhistorisk interesserte burde jobbe videre med.

En bevaringsplan innebærer grunnleggende registreringer om plassering i landskapet, kirkegårdselementer, inngjerding, vegetasjon, veier, trapper, og andre elementer, plankart over kirkegården og arbeidsbeskrivelse for skjøtsel. Konkrete råd om hvordan man utarbeider en slik plan finner man f. eks i boka "Kirkegården – et levende kulturminne"(henviser til kildeliste).

7.2 PRESTEGÅRDSHAGENS FRAMTID

Prestegårdshagen er i dag tydelig avgrenset fra resten av området. Jeg er enig i at det må fortsette å være slik sånn at den kan fungere som et sted hvor presten med familie kan trekke seg tilbake. Samtidig er det et faktum at hagen er omringet av et flott offentlig areal som absolutt bør utnyttes av Brønnøys befolkning. Man må sørge for å balansere dette forholdet til det beste for begge parter.

Det er en rekke ting som fungerer bra i prestegårdshagen slik den er i dag. Store deler av hagen har tydelige funksjoner. Området sørøst i hagen, sør for garasjen, er mathage med bær, frukt og poteter. Dette er i god tråd med hvordan denne delen av hagen har blitt brukt fra begynnelsen av 1900-tallet. Resten av hagen sør for presteboligen inkludert fjellhagen og plen er ren lysthage for prestefamilien og den ser ut til å fungere godt og er godt avgrenset. Den suppleres med en liten plattning sør for hovedinngangen med utemøbler der man kan sitte og ta inn morgensola.

Jeg er mer usikker på om områdene nordvest og nordøst i hagen fungerer optimalt.

I nordøst bør man vurdere om man trenger to innkjøringer til prestegårdshagen. Slik som det er i dag blir området veldig delt opp (se bilde under til venstre). Slik jeg ser det ville det også vært positivt å få til en tydeligere forbindelse mellom prestegården og kirka.



Innkjørselen i nord deler opp nordøsthagen unødvendig mye. Foto: Eget bilde

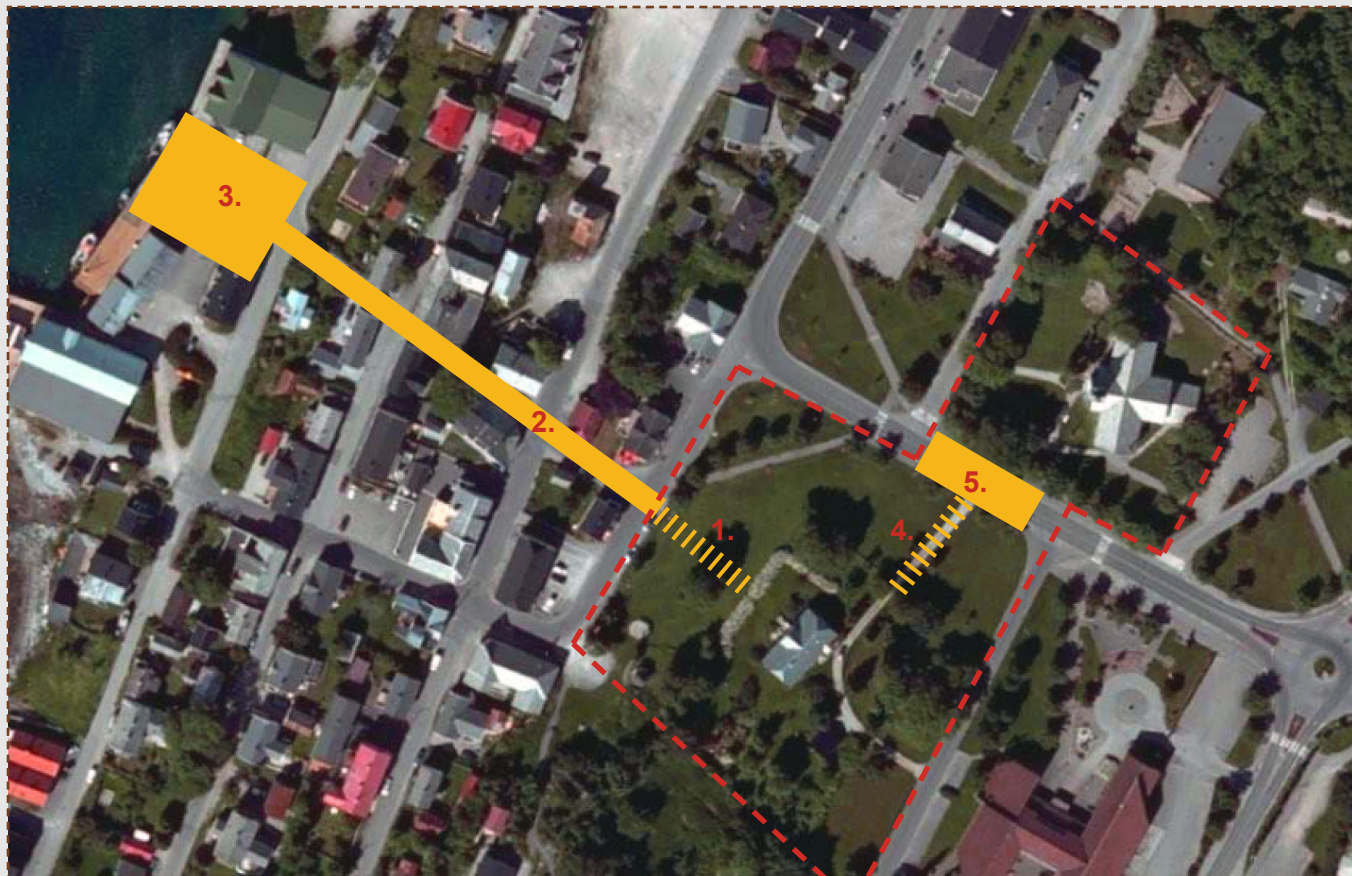


Nordvesthagen har blitt en bakhage og den flotte hovedinngangen gjemmes bort. Foto: Eget bilde

Nordvesthagen har en noe uavklart funksjon. Den oppfattes som en bakhage, og den er tydelig innrammet av en kraftig spireahekk (se bildet over til høyre). Likevel er det som om man halvveis vil at huset skal henvende seg vestover mot sjøen siden det er en åpning med port i hekken midt i akse der stien ned fra presteboligen gikk før i tiden. Jeg synes at man burde la den flotte hovedinngangen og akse opp til presteboligen komme til sin rett ved å markere akse opp til huset bedre og kanskje anlegge en ny grussti med en trerekke.

For å sikre at hagen får en positiv framtid bør man foreta en fullstendig registrering av hva som finnes i prestegårdshagen. Deretter bør man konsultere seg med fagpersoner om hva som er den riktige utformingen og utviklingen for hagen. Dette er viktig for neste som skal ta over presteboligen. Man bør sikre at hagen i utgangspunktet ikke er så avhengig av hageinteressen til de som bor der og sikre en kontinuitet ikke bare for presteboligen, men for hagen rundt også.

FORSLAG TIL TILTAK SOM KAN GI BEDRE TILKNYTNING MELLOM PRESTEGÅRDEN OG OMGIVELSENE



1. Gjenopprette prestegårdsbakken med gruset sti og trerekke eller allé.
2. Lage en visuell ledelinje fra prestegårdsbakken, Kiellands gate, ned til Allmenningen. Dette kan gjøres ved å gi gata et annet belegg enn gatene rundt.
3. Åpne opp Allmenningen slik at aksene ned fra presteboligen blir åpne igjen og den får kontakt med havet. Allmenningen kan opparbeides til å være en møteplass ved sjøen.
4. Skape en akse mot kirka, enten med trerekke eller allé.
5. Man kan skape en visuell tilknytning mellom prestegården og kirkestedet ved å la veien få et annet dekke i en bred stripe mellom kirkestedet og presteboligen.

7.3 NYTT LIV FOR PRESTEGÅRDSPARKEN

Når det gjelder kommunens forslag til tusenårsprosjekt er mange av dem gode.

Særlig bør kulturminnestien på prestegårdsgrunn og prestegårdspark være veldig aktuelle prosjekt.

Jeg mener absolutt at opparbeidelse av en prestegårdspark nord og vest for prestegården med beplantning og elementer er en god idé. Opparbeidelse av en park kan være en ypperlig mulighet til å fremheve ulike deler av kulturhistorien. Området er i dag veldig åpent og litt tomt og det er lite som knytter det sammen. I og med at det omkranser prestegårdshagen har det også en utfordrende form. Under følger det noen overordnede forslag og råd for opparbeidelse av en prestegårdspark, og en skisse av hvordan en slik park evt. kan se ut.



*Det trengs å ryddes opp i terrenget bak musikkpaviljongen slik at "Utsikten" kan bli en del av prestegårdsparken.
Foto: Ragnvald Dundas v/ Brønnøy kommune*

I opparbeidelsen av en prestegårdspark bør man tenke på følgende:

Eksisterende elementer:

- Man bør prøve å inkorporere kulturhistorien på en måte, men ikke rekonstruere det som var.
- Det er viktig å bygge på eksisterende landskapskvaliteter og elementer.
- Man bør prøve å inkorporere allerede eksisterende elementer. Musikkpaviljongen bør bli et fokuspunkt og man bør også vurdere å opparbeide sti fra musikkpaviljongen opp til det eksisterende utsiktspunktet fra Høgåsen (se bildet over). Det eneste man trenger er å rydde vekk krattvegetasjon som i dag sperrer for utsikten og evt. opparbeide en liten plass med en benk eller to. Man bør selvfølgelig løse dette slik at prestegårdshagen blir skjermet for innsyn på en måte hvis det er ønskelig.
- Ole Andersen Brønnø bautaen bør få en mer sentral plass. Slik den står i dag er den noe gjemt bort.

Utformingen av parken:

- Det er viktig å lage en god ramme rundt parken, dette kan gjøres med en trerekke eller hekk.
- Man kan utnytte området bedre ved å legge til flere elementer, dele opp i områder med ulike funksjoner og knytte det sammen med et gangsystem.
- Man må tilrettelegge for at parken kan brukes av alle.
- Man må finne en balanse i forhold mellom park og prestegårdshagen som ligger midt i dette området.

Nye elementer og vegetasjon:

- Tusenårsprosjektet kulturminnesti på prestegårdsgrunn kan være del av parken.
- Etablering av en ny prestegårdsallé kan være mulig å innarbeide i en park.
- Kommunens ønske om å gjøre ny kunst og design til en del av tusenårsstedet kan gjøres ved at en kunstner eller designer kan få være med å formgi et eller annet i parken. Det kan f. eks være belysning, belegning, blomsterfelt, skulptur, vannelement osv.

FORSLAG TIL BEDRE UTNYTTELSE AV AREALENE I PRESTEGÅRDPARKEN

Forslaget mitt for prestegårdspark strekker seg fra nordøsthjørnet av prestegårdstomta og omkranser prestegårdshagen i nord og vest og avslutter i musikkpaviljongen og utsikten.



1.Presteboligen med prestegårdshage

2.Eksisterende tre

3.Nytt tre

4.Hekkeplnting som innramming av parken, åpninger/ innganger til parken der de eksisterende gangmøn- strene er i dag.

5.Slyngende grussti gjennom parken

6.Fortau rundt hele kvartalet.

7.Stisystemet ender opp i musikkpaviljongen.

8.Parken går helt ut i sørvesthjørnet av kvartalet, der det i dag er parkering.

9.Ny plassering av bauta over Ole Andersen Brønnø

10.Utsikten: Forbedring av gammel sti eller op- parbeiding av ny sti opp til en plass med benker og utsikt over parken og Brønnøysund

11.Presteboligen må greie seg med denne innkjørin- gen

12.Fullstendig hekkeplnting som følger gjerdet rundt prestegårdshagen gir en god avgrensing mellom de to adskilte områdene.

13.Ny prestegårdsallé i en akse mot kirkestedet.

7.4 GJENOPPFØRING AV GRÅLÅVEN

Kommunen hadde forslag til tusenårsprosjekt om å gjenoppføre Grålåven, den gamle kornlåven på prestegården. Oppføringen av grålåven var noe fylkeskonservatoren var positiv til (Fylkeskonservatoren 1997). De mente at det var mulig, men at plasseringen av den måtte vurderes nøye ut i fra hvilken effekt den fikk på bygningene rundt. I ettertid kan man si at det var synd at låven ble revet da rådhuset ble oppført i 1989 og at området heller burde ha blitt fredet som kulturmiljø. Hvis man i dag vil oppføre Grålåven på området er jeg enig i at plasseringen av den er en utfordring. Nedenfor ser jeg på tre ulike alternativer for plasseringen av låven.



1. Plassering av Grålåven, alternativ 1.

2. Plassering av Grålåven, alternativ 2.

3. Plassering av Grålåven, alternativ 3.

Alternativ 1. Nord for presteboligen

Jeg er enig i fylkeskonservatorens vurdering av at den ikke bør plasseres mellom prestegården og kirkestedet på grunn av at tilknytningen mellom presteboligen og kirkestedet blir dårligere.

Alternativ 2. Sør for presteboligen

Jeg er ikke enig i at den bør plasseres sør for prestegården slik fylkeskonservatoren mente var en bedre løsning enn alternativ 1. Jeg mener at denne plasseringen gjør at låven blir gjemt i bakgrunnen.

Alternativ 3. Opprinnelig plassering eller bygdetun

Det beste hadde vært å oppføre låven der den opprinnelig stod. Hvis det ikke er mulig å plassere låven der den opprinnelig stod synes jeg den bør inngå i en samling på et bygdetun eller bygdemuseum med andre bygninger med kulturhistorisk verdi fra Brønnøy.

7.5 MINE FORSLAG TIL PROSJEKTER

Kommunen har foreslått noen tusenårsprosjekter knyttet til kirken, men jeg mener at kirkestedet også må inkluderes fordi den gamle kirkegården har mange kulturhistoriske verdier. Nedenfor er noen forslag til prosjekter som kan være med å spre kunnskap om kirkestedets kulturhistorie, og som kommunen kan gå videre med.

- Et prosjekt kan være å utarbeide et informasjonshefte som kan brukes ved vandringer på kirkegården. Inspirasjon til utarbeidingen av et slikt hefte kan man finne i den lille kirkegårdsboka av Hans Christian Mamen om Asker kirkegård, "Vandringer i de dødes hage". Heftet forteller om utviklingen av kirkestedet, gravminnene, minnesmerkene, viktige personer som er gravlagt der, vegetasjonen, og utviklingen av selve kirka både utvendig og innvendig(Mamen 2007). Heftet kan man få tak i ved å kontakte menighetskontoret i Asker.
- Guidede vandringer/nattevandringer på kirkegården der man forteller om kirka og kirkestedets historie kan være en spennende måte å presentere kulturhistorien på. Man kan ha vandringer rundt til de forskjellige gravene og ha fortelle om de personene som er gravlagt der.
- Informasjonsskilt på kirkegården om kirka eller elementer på kirkegården er en enkel måte å gjøre historien mer tilgjengelig på.

8. REFERANSER

Arkitekturguide for Nord-Norge og Svalbard. (2009). Universitetet i Tromsø.

Tilgjengelig fra: http://www.ub.uit.no/baser/arkinord/categories.php?cat_id=453&sessionid=41e20696012493ca4d44f87f278dfb03&l=norwegian.

Arntzen, D. T. (2004). Glimt fra Brønnøysunds historie. Blad av Brønnøy historie. [Brønnøysund]: Historielaget.

Asdal, Å. (2009). Stauder - kartlegging og innsamling: Norsk genressurscenter.

Tilgjengelig fra: <http://plantearven.no/staudesamlinger.htm>.

Borch, E. (1998). Notater om hagen.

Borch, E. (2009). Befaring og intevju med prost Even Borch ved Sør-Helgeland prosti. Brønnøysund (03.11.2009).

Brekke, A. (2009). Telefonsamtale med Arnstein Brekke prestegårdsinspektør for Sør-Hålogaland (08.12.2009).

Brovoll, A. K. (1999). Alstahaug kirke: en kulturskatt. [Alstahaug]: [A.K. Brovoll].

Bruun, M. (2009). Nordlandske hager i gammel tid. I: b. 34(2009)nr 3 Fortidsvern, s. 27-31. Oslo: Foreningen.

Brønnøy formannskap. (1952). Særutskrift av møte den 15.januar 1952 om området mellom kirken, prestegården og Storgata: Opplysningsvesenets fonds Arkiv.

Brønnøyguiden. (2009). Kort oversikt over Brønnøys historie.

Tilgjengelig fra: http://bronn.no/norsk/index.php?option=com_content&view=article&id=49&Itemid=79.

Brønnøysund Kommunes Skjønnhetsråd. (1952). Sak 1/1952 Forslag om bypark nedenfor Prestegården.: Opplysningsvesenets fonds arkiv.

Brønnøysunds Avis. (1980). Tyvholmen - gammelt rettersted i Brønnøy. Blad av Brønnøys historie, 1998. Brønnøysund: Historielaget.

Caplex. (2010). Nygotikk. Tilgjengelig fra: <http://www.caplex.no/Web/ArticleView.aspx?id=9325537>.

Dundas, R. (2010). Samtale med kommunegartner Ragnvald Dundas ved Brønnøy kommune. Brønnøysund (11.01.2010).

Ekroll, Ø. (2000). Synfaring til Brønnøysund kyrkje onsdag 15. desember 1999. Trondheim: Riksantikvaren.

Ekroll, Ø. (2004). Brønnøy Kirke, tilstandsrapport for murverk: Riksantikvaren.

Falldalen, R. (2007). Gamle gjerder, porter og trapper.

Tilgjengelig fra: <http://www.gamletrehus.no/articles.php?p=1&id=4> (lest 10.03).
Forsikringspapirer for Brønnøy Prestegård. (1942). Opplysningsvesenets fonds arkiv.

Fylkeskonservatoren. (1997). Brev til Brønnøy kommune: Grålåven - gjenreising og lokalisering - uttalelse: Riksantikvarens arkiv.

Grue, U. D. & Austad, I. (1993). Ta vare på gamle hager. [Ås]: Statens fagtjeneste for landbruket ; [Oslo] : Hageselskapet.

Gunnarsjaa, A. (2001). Arkitekturhistorie: en kort innføring i byggekunst. Oslo: Abstrakt forl.

Horgen, J. E. (1992). Notat i forbindelse med vurdering av fredning av Brønnøy og Lurøy prestegårder: Riksantikvarens arkiv.

Horgen, J. E. (1999). Norske prestegårder: folk og hus. [Oslo]: Landbruksforl.

Høiseth, L. (1952). Ad haveanlegget på Brønnøy prestegård. Brønnøysund (30.01.1952).

Høvding, E. (1930). Historie om Brønnøy kirke fra før 1772. Blad av Brønnøys historie. Brønnøysund: Historielaget.

Høvding, E. (1960, 05.09.1960). Brønnøy kirke 1870 - 1960 del 3. Brønnøysunds avis.

Imsen, S. (2010). Middelalderen: Store Norske Leksikon.
Tilgjengelig fra: <http://www.snl.no/middelalderen>.

Karlsen, Hans K. (2010). Samtale med Hans K. Karlsen i Brønnøy historielag. Brønnøysund (06.03.2010).

Klingberg, H., Sørmoen, O. & Wefald, A. (2005). Kirkegården - et levende kulturminne. Drangedal: ARFO.

Kulturdepartementet. (1998). St.prp nr.55. Kulturdepartementet.

Kulturvernplan. (2006). Kulturvernplan for Brønnøy 2006 – 2010 Brønnøy kommune.

Landsnes, I., Stærnes, T., Hallan, M., Lauten, K. & Vevelstad, R. (2009). Forvaltning av aller og trekkerer. Ås: UMB. Upublisert manuskript.

Langeland, K. (2009). Stauder i norske hager. Oslo: Tun.

Mamen, H. C. (2007). Vandringer i de dødes hage: Asker kirkegård. [Asker]: Asker kirkelige fellesråd.

Marstrander, P. (1840-73). Prost Marstrandens beskrivelser i sognets kallsbok: Riksantikvarens arkiv.

Marstrander, P. (1850). Prost Marstrandens beskrivelser i sognets kallsbok: Riksantikvarens arkiv.

Marstrander, P. (1853). Brønnøy kallsbok: Riksantikvarens arkiv.

Miljøverndepartementet. (2000). Rundskriv T 3/00 Forvaltning av kirke, kirkegård og kirkens omgivelser som kulturminne og kulturmiljø.

Tilgjengelig fra: <http://www.regjeringen.no/nb/dep/md/dok/rundskriv/2000/t-300-kulturminne-kirke.html?id=278976>

Moe, O. (2003). Bærarter på 65grader nord. Blad av Brønnøy historie. Brønnøysund: Historielaget.

Muri, S. (1972). Rapport frå prestegårdsinspektør Huse og arkitekt Muris synfaring den 21. juni 1972: Opplysningsvesenets fonds arkiv.

Nielsen, C. (1966). Prästegaarden i Brönö, et tilbakeblikk.

Nyborg, C. (2008). Metode: Kildekritikk.

Tilgjengelig fra: <http://lokalhistoriewiki.no/index.php/Metode:Kildekritikk>.

Riksantikvaren. (1992). Brønnøy prestegårds - gnr. 104 bnr. 1 - Brønnøy kommune, Vedtak om fredning med hjemmel i KML § 15. Oslo.

Tilgjengelig fra: <http://www.regjeringen.no/nb/dep/md/dok/rundskriv/2000/t-300-kulturminne-kirke.html?id=278976>

Solbakk, M. (2010). Samtale med kulturkonsulent Magnar Solbakk ved Brønnøy kommune. Brønnøysund. (11.01.2010).

St.prp nr.55 1997/1998. (1998). Om markeringen av tusenårsskiftet 2000-2005.

Tilgjengelig fra: <http://www.regjeringen.no/nb/dep/kud/dok/regpubl/stprp/19971998/stprp-nr-55-1997-98-/1.html?id=201854>

Stave Tvinnereim, H. (1990). Norsk byplanlegging 1920-1965, Nasjonal tradisjon - internasjonal påverknad. Volda: Senter for kommunalforskning.

Sønsthagen. (1949). Rapport fra befarings på Brønnøy prestegård. Oslo: Opplysningsvesenets fonds arkiv.

Torgersen, B. (2000). Brønnøy kirkested. Blad av Brønnøys historie. Brønnøysund: Historielaget.

Tusenårsskiftekomiteen. (1999). Møtereferat. Brønnøy kommune.

Wikipedia. (2008). Ildhus.

Tilgjengelig fra: <http://no.wikipedia.org/wiki/Ildhus>.

Wikipedia. (2009). Tusenårssted.

Tilgjengelig fra: <http://no.wikipedia.org/wiki/Tusen%C3%A5rssted>.

Wikipedia. (2010a). Hage.

Tilgjengelig fra: <http://nn.wikipedia.org/wiki/Hage>.