

LOKAL AKSEPT FOR VINDKRAFT I INNLANDSOMRÅDER -EN STUDIE AV AKTØRERS ARGUMENTASJON OG HOLDNINGER TIL VINDKRAFTPLANER I SINE LOKALSAMFUNN

LOCAL ACCEPTANCE OF WIND POWER IN NORWEGIAN INLAND REGIONS - A
STUDY OF STAKEHOLDERS' REASONING AND ATTITUDES TOWARDS WIND
POWER PROJECTS IN THEIR LOCAL COMMUNITY

MARTE NYHEIM

UNIVERSITETET FOR MILJØ- OG BIOVITENSKAP
INSTITUTT FOR NATURFORVALTNING
MASTEROPPGAVE 30 STP. 2013



FORORD

Denne masteroppgaven markerer slutten på fem år med studier ved Universitetet for miljø- og biovitenskap (UMB) på Ås. Høsten 2008 var jeg og mine medstudenter det første kullet på det nyopprettede studieprogrammet *Fornybar energi* ved Institutt for naturforvaltning. Fem år senere er vi nå klare til å levere masteroppgaven og tre ut av Ås-bobla. Veien har på mange måter blitt til mens vi har gått, og det har vært givende å være med på å forme og videreutvikle et spennende og framtidsrettet studium.

Å skrive masteroppgave har vært en utfordrende og lærerik prosess. Jeg vil først og fremst takke alle informantene som satte av tid til å dele sine tanker og erfaringer med meg. Videre vil jeg rette en stor takk til min veileder, Monica Havskjold, for gode råd og innspill gjennom hele prosessen. Din interesse og ditt engasjement har vært en viktig motivasjonsfaktor i arbeidet med oppgaven.

Til slutt vil jeg takke mine medstudenter for mange fine lunsjpauser på lesesalen, og familie og venner for deres støtte og forståelse. En spesiell takk til elghunden Frøya som passet på at jeg fikk de nødvendige luftturene på slitsomme dager!

Ås, 15. mai 2013

Marte Nyheim

SAMMENDRAG

I 2012 ble det bygget ut mer vindkraft i Norge enn noen gang tidligere (NVE 2013a), og denne utviklingen er forventet å fortsette i tiden framover. I tillegg til tekniske og økonomiske forhold, avhenger realisering av vindkraftplaner også av sosiale aspekter. Tidligere studier viser at samtidig som det uttrykkes stor støtte til vindkraft på nasjonalt nivå, etablerer mange aktører negative holdninger til vindkraftplaner i sine lokalsamfunn (Söderholm et al. 2007; Loring et al. 2007; Jobert et al. 2007; Wolsink 2007). Hensikten med denne masteroppgaven er å belyse ulike aktørers holdningsetablering til vindkraftplaner i innlandsområder, hvor vindkraft representerer et nytt fenomen. Jeg har benyttet Engerdal kommune i Hedmark fylke som studieområde, og den metodiske tilnærmingen tar utgangspunkt i *grounded theory*. Datamaterialet er samlet inn gjennom dybdeintervjuer, dokumentanalyse av høringsuttalelser og observasjon av et folkemøte.

Resultatene viser at positive holdninger til vindkraftplanene i Engerdal hovedsakelig tar utgangspunkt i økte kommunale inntekter og nye utviklingsmuligheter dersom planene realiseres. Et positivt syn på framtidig stedsutvikling og rettferdig kompensasjon til kommunen virker å være de viktigste faktorene for at aktører etablerer disse holdningene. Videre indikerer resultatene at aktører med positive holdninger i liten grad deltar i prosessen, noe som resulterer i en ensidig debatt i lokalsamfunnet.

Potensiell verdiforringelse som følge av en realisering av vindkraftplanene, særlig knyttet til hytter og hyttetomter, er identifisert å være hovedargumentet blant aktører med negative holdninger til vindkraftplanene. Planenes påvirkning på aktørenes stedsidentitet virker å være en svært viktig faktor for utviklingen av disse holdningene. Samtidig etableres mange av de negative holdningene med utgangspunkt i faktorer knyttet til prosessen, heller enn fysiske egenskaper ved vindkraftplanene.

Hytteiere vil bli en viktig aktørgruppe etter hvert som det utvikles flere vindkraftplaner i innlandsområder. Den sterke tilstedeværelsen av aktører som ikke bor fast i vertskommunen gir nye utfordringer knyttet til holdningsetablering. For å etablere lokal aksept er det essensielt at prosessen utformes på en måte som gir kompensasjon og medbestemmelsesrett også til hytteiere. Prosessen må også skape muligheter for reell medvirkning, særlig knyttet til valg av lokalitet, og legge opp til inkludering av aktører med positive holdninger. Videre forskning er nødvendig for å få mer kunnskap om hvordan ulike faktorer virker inn på

aktørers holdningsetablering, og hvordan det kan skapes lokal aksept for vindkraftplaner i innlandsområder. I tiden framover vil de sosiale aspektene knyttet til vindkraftutvikling bli viktigere og viktigere. Realisering av vindkraftverk, både i innlandsområder og ellers, vil være avhengig av at denne erkjennelsen innlemmes i den videre utviklingen av vindkraftplaner.

ABSTRACT

The installed wind power capacity in Norway peaked in 2012 (NVE 2013a), and the growth is expected to continue. In addition to technical and economic aspects the implementation of wind power also depends on social factors. A number of studies have shown that although the public opinion tend to support wind power, many stakeholders establish negative attitudes towards wind power plans in their local community (Söderholm et al. 2007; Loring et al. 2007; Jobert et al. 2007; Wolsink 2007). The aim of this master thesis is to explore the various attitudes that are articulated in relation to wind power plans in inland regions of Norway – an area where wind power development has only just begun. To do so the research design grounded theory is applied to a proposed wind power project in Engerdal in the municipality of Hedmark, which serve as a good example of a rural, inland area previously unfamiliar with wind power development. The data has been collected through in-depth interviews, document analysis and observation of a public meeting.

The results of the study show that increased local revenues and new business opportunities are the major components when stakeholders express positive attitudes towards the wind power plans. These attitudes are identified to be developed mainly based on a sense of fair compensation and a positive vision of the local spin-offs of the plans. The results also reveal that these stakeholders tend not to participate in the local debate nor in the formal process.

Possible decreases in property value, mainly related to holiday cottages, has been identified as the main reason why stakeholders establish negative attitudes. Many stakeholders have a strong place identity related to their holiday cottages, and the wind power plans' interference with this identity seem to be the main underlying factor influencing these attitudes. The results also show that several of the arguments used to express negative attitudes towards the plans are related to the planning process, rather than the physical aspects of the wind power plans.

People who have holiday cottages in areas where wind power plans are proposed represent an important group of stakeholders as the development of wind power in inland regions continues. The strong presence of stakeholders that do not live their everyday lives in the affected community creates new challenges related to local acceptance of wind power plans. To generate local acceptance these stakeholders must be granted compensation and a right of co-determination. In general, the process needs to be the reshaped to include stakeholders

with positive attitudes and create real opportunities for stakeholders to influence the development of wind power plans -especially regarding the choice of location. The acknowledgement of the social aspects affecting wind power implementation will be crucial to the development of wind power in Norwegian inland regions and elsewhere, and more research is needed to gain further insight into how local acceptance can be created among the various groups of stakeholders.

INNHOLDSFORTEGNELSE

FORORD.....	I
SAMMENDRAG.....	III
ABSTRACT.....	V
INNHOLDSFORTEGNELSE.....	VII
LISTE OVER FIGURER OG TABELLER.....	IX
1. INNLEDNING.....	1
1.1 Bakgrunn.....	1
1.2 Problemstilling.....	3
1.3 Valg av studieområde.....	4
1.4 Oppgavens struktur.....	5
2. TEORETISK RAMMEVERK.....	7
2.1 Innledning.....	7
2.2 Holdninger til vindkraft.....	7
2.3 Ulike tilnæringer til lokal motstand.....	10
3. METODISKE VALG OG TILNÆRMINGER.....	17
3.1 Innledning.....	17
3.2 Valg av metodisk tilnærming.....	17
3.3 Valg av forskningsdesign.....	18
3.4 Innsamling av data.....	19
3.5 Analyse av innsamlet data.....	22
3.6 Reliabilitet, validitet og kildekritikk.....	24
4. PRESENTASJON AV STUDIEOMRÅDET.....	29
4.1 Innledning.....	29
4.2 Engerdal kommune.....	29
4.3 Kvitvola/Gråhøgda vindkraftverk.....	31
4.4 Prosessen og aktører.....	33
5. RESULTATER.....	35
5.1 Innledning.....	35
5.2 Positive argumenter.....	35
5.3 Negative argumenter.....	39
5.4 Prosessrelaterte argumenter.....	42

6. DISKUSJON	49
6.1 Innledning.....	49
6.2 Synet på framtida	49
6.3 Søken etter gjennomslag	50
6.4 Avkastning på engasjement.....	51
6.5 Arenaer for medvirkning.....	53
6.6 Opplevelse av rettferdighet	55
6.7 Betydning for identitet	56
7. KONKLUSJON	59
LITTERATURLISTE	63

VEDLEGG 1 - INNSAMLET DATAMATERIALE

VEDLEGG 2 – INTERVJUGUIDER

LISTE OVER FIGURER

Figur 1: Vindkraftutviklingen i Norge fra 1997-2012.....	1
Figur 2: Utbygde vindkraftverk i Norge og Sverige.	2
Figur 3: Direkte og indirekte årsaker til lokal motstand mot vindkraftplaner.....	12
Figur 4: De tre dimensjonene som danner konseptet sosial aksep.....	13
Figur 5: Engerdal kommune.....	29
Figur 6: Hytteområder i den sørlige delen av Engerdal kommune.	31
Figur 7: Planområdet for Kvitvola/Gråhøgda vindkraftverk.....	32

LISTE OVER TABELLER

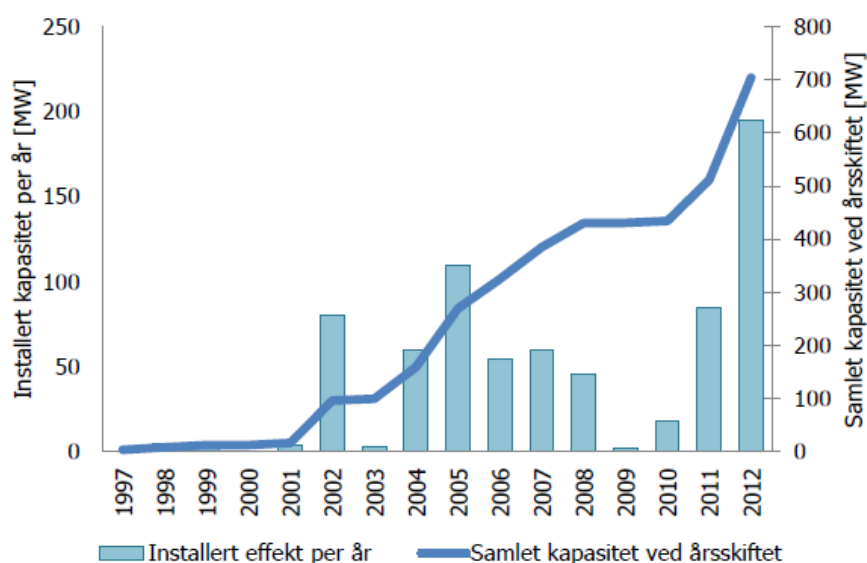
Tabell 1: Vindkraftprosjekter i Østfold, Hedmark og Oppland.	3
Tabell 2: Faktorer som påvirker lokal aksept.....	14
Tabell 3: De fire utbyggingsalternativene	32
Tabell 4: Prosessen fra desember 2010 til april 2013.	33

1. INNLEDNING

1.1 Bakgrunn

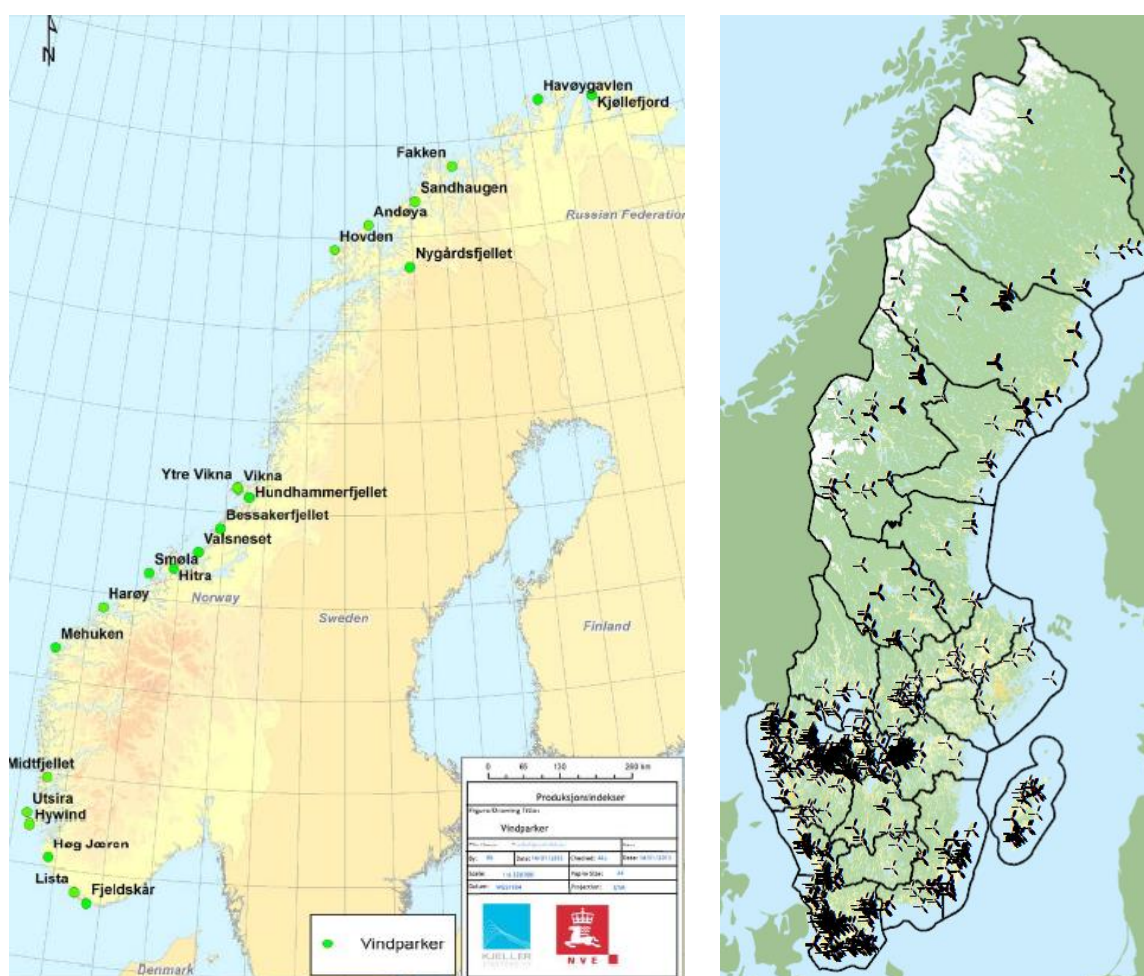
Til tross for at det uttrykkes bred støtte til vindkraft i nasjonale undersøkelser, møter konkrete planer om vindkraftverk ofte stor motstand på lokalt nivå. TNS Gallups klimabarometer for 2011 viste at 84 prosent av den norske befolkningen er positiv til landbasert vindkraft (TNS-Gallup 2012). Samtidig dannes det lokale grupperinger mot planlagte vindkraftverk over hele landet, og media melder om store konflikter i flere lokalsamfunn på grunn av vindkraftplaner (Halden Arbeiderblad 2012; NRK 2012; Tidens krav 2012). I samfunnsdebatten er det ofte populært å referere til dette som NIMBY-syndromet (Not In My Back Yard): *"Alle" er for vindkraft, men ingen vil ha det utenfor sitt stuevindu.*

Per 1. januar 2013 hadde Norge 23 landbaserte vindkraftverk med en samlet installert effekt på 704 MW (NVE 2013a). Gjennom implementeringen av fornybardirektivet har Stortinget forpliktet seg til å øke Norges fornybarandel fra 58,2 prosent i 2005 til 67,5 prosent i 2020 (UD 2011). Som et virkemiddel for å nå dette målet ble det innført et felles elsertifikatmarked i Norge og Sverige fra 1. januar 2012. Denne støtteordningen er ment å skulle bidra til realiseringen av 26,4 TWh ny, fornybar elektrisitetsproduksjon i de to landene fram mot 2020. Kraftverk må være i drift innen 1. januar 2020 for å kunne motta elsertifikater, noe som har ført til stor aktivitet i vindkraftbransjen. Figur 1 viser at det ble installert 193,5 MW ny effekt med vindkraft i Norge i 2012 - mer enn noen gang tidligere.



Figur 1: Vindkraftutviklingen i Norge fra 1997-2012 (NVE 2013a).

I motsetning til i blant annet Tyskland og Sverige, der en rekke vindkraftverk er lokalisert i innlandsområder (Engström et al. 2010), har vindkraftutviklingen i Norge så langt vært konsentrert til kystområdene (figur 2). Tidligere var kun vindkraftressursene langs kysten kartlagt, men en kartlegging av hele Norges fastlandsareal i 2009 viste at det også finnes områder i innlandet med gode vindressurser (NVE 2009). Det gikk blant annet fram av kartleggingen at Hedmark fylke har større utnyttbart areal og potensial for flere fullasttimer ved vindhastighet > 8 m/s enn Sør-Trøndelag fylke (NVE 2009), der det per 1. mai 2013 er gitt konsesjon til i overkant av 1700 MW vindkraft (NVE 2013b).



Figur 2: Utbygde vindkraftverk i Norge (NVE 2013a) og Sverige (Vindbrukskollen 2013).

I etterkant av denne kartleggingen har det blitt lansert en rekke vindkraftplaner i Hedmark, Oppland og indre deler av Østfold. Her representerer vindkraft et nytt fenomen, og som tabell 1 viser foreligger det per 1. mai 2013 planer om tilsammen 931 MW i denne regionen. Ett av

prosjektene er avslått av Norges vassdrags- og energidirektorat (NVE) og påklaget til Olje- og energidepartementet (OED), mens de øvrige fortsatt er til behandling hos NVE. En realisering av alle prosjektene vil gi cirka 2,5 TWh ny elektrisitet (NVE 2013b), noe som indikerer at vindkraft i innlandsområder kan være et viktig bidrag når Norge skal øke sin fornybarandel.

Tabell 1: Vindkraftprosjekter i Østfold, Hedmark og Oppland (NVE 2013b).

Prosjekt	Fylke	MW/GWh	Status
Danserfjella vindkraftverk	Østfold	120/325	Meldt
Høgås, Elgåsen og Joarknatten vindkraftverk	Østfold	70/190	Meldt
Øye vindkraftverk	Oppland	40/115	Meldt
Storfjellet vindkraftverk	Hedmark	40/120	Meldt
Bjørkebråtaberget vindkraftverk	Hedmark	45/117	Meldt
Glåmberget vindkraftverk	Hedmark	90/230	Meldt
Kjølberget vindkraftverk	Hedmark	40/100	Meldt
Raskiftet vindkraftverk	Hedmark	111/300	Søkt
Kvitvola/Gråhøgda vindkraftverk	Hedmark	110/300	Søkt
Songkjølen og Engerfjellet vindkraftverk	Hedmark	135/365	Søkt
Kjølen vindkraftverk	Østfold	130/422	Påklaget

1.2 Problemstilling

Bakteppet som ble presentert i kapittel 1.1 viser at det vil bli stor aktivitet i vindkraftbransjen også i framtida. Realisering av vindkraftprosjekter er avgjørende for at Norge skal øke sin fornybarandel, både innen 2020 og på lengre sikt. Etablering av positive eller negative holdninger på lokalt nivå kan enten styrke eller hemme denne utviklingen. Det er derfor interessant å se nærmere på prosessen der aktører etablerer holdninger til vindkraftplaner i sine lokalsamfunn. Jeg vil i denne masteroppgaven fokusere på holdninger til vindkraft i innlandsområder i Sør-Norge. Som vist i forrige kapittel, er det i disse områdene stor aktivitet og mange prosjekter under utvikling, samtidig som vindkraft representerer et nytt fenomen i denne regionen. Dette innebærer at nye aktørgrupper er involvert og at argumentasjonen kan ha andre elementer enn i kystnære prosjekter. Disse områdene er også interessante fordi vindkraftutviklingen her er i en tidlig fase. Erfaringene fra de pågående prosjektene vil kunne påvirke den videre utviklingen av vindkraft i hele regionen.

Denne masteroppgaven søker å belyse ulike aktørers holdninger til vindkraftplaner i innlandsområder, med den hensikt å øke forståelsen for hvordan ulike holdninger oppstår. Mer konkret ligger følgende problemstilling til grunn for oppgaven:

- *Hva slags argumentasjon benytter aktørene for å underbygge sine holdninger til vindkraftplaner i innlandsområder?*
- *Hvilke faktorer påvirker aktørenes holdninger til vindkraftplaner i innlandsområder?*

Mitt valg av tema og problemstilling tar utgangspunkt i en erkjennelse av at energiteknologi og energisystemer omhandler mer enn rent tekniske og naturvitenskapelige aspekter. Som Irwin og Michael (2003) påpeker, er dagens utfordringer for nye energiteknologier i økende grad knyttet til samspillet (eller fraværet av dette) mellom vitenskapen og det sosiale samfunnet. Forskning på energifaglige problemstillinger har lenge vært dominert av tekniske og økonomiske tilnærminger, mens realisering av prosjekter i framtida i større grad vil avhenge av sosiale aspekter (Walker et al. 2011).

Jeg har begrenset erfaring innen sosiologi og antropologi, og enkelte vil nok hevde at denne oppgaven ikke er dypt nok fundamentert i eksisterende teorier innenfor disse fagfeltene. Samtidig opplever jeg det som essensielt at kandidater på et tverrfaglig energistudium på mastergradsnivå også evner å evaluere og fortolke den sosiale dimensjonen knyttet til energifaglige spørsmål. Når jeg på tross av de begrensinger min faglige bakgrunn medfører likevel har valgt å gjennomføre denne typen studie, er det med bakgrunn i dette. Min ambisjon er å skape forståelse for betydningen av den sosiale dimensjonen, også innenfor fagområder som ikke har tradisjoner for å studere sosiale fenomener.

1.3 Valg av studieområde

Jeg har valgt å belyse min problemstilling ved å ta utgangspunkt i Austri Vind DA sine planer om Kvitvola/Gråhøgda vindkraftverk i Engerdal kommune i Hedmark fylke. Tabell 1 i kapittel 1.1 viste at Hedmark er det fylket med flest vindkraftprosjekter i innlandsområder, og den høye aktiviteten i dette fylket gjør det naturlig å velge studieområde her. Gjennom en sommerjobb i Austri Vind fikk jeg anledning til å observere et samrådsmøte mellom kommunen, utbyggeren og lokale interessenter. Jeg vil her presisere at jeg ikke var involvert i Kvitvola/Gråhøgda-prosjektet, men jobbet med andre oppgaver. På møtet opplevde jeg at mange aktører hadde et stort engasjement rundt vindkraftplanene, og inntrykket av at det var mye interessant datamateriale i Engerdal ble senere understreket av en rekke medieoppslag.

Da jeg høsten 2012 skulle finne et studieområde for denne masteroppgaven, var det derfor naturlig for meg å hente fram igjen planene om Kvitvola/Gråhøgda vindkraftverk. Engerdal er en distriktskommune, og på mange måter representativ for de innlandsområdene hvor det foreligger planer om vindkraftverk. Kommunen har store interesser knyttet til hytte- og turistnæring, og tilstedeværelsen av hytteeiere, i tillegg til lokale innbyggere, gjør området godt egnet for å belyse holdninger blant ulike aktører. Videre hadde jeg allerede etablert kontakt med utbyggeren samt kjennskap til flere av aktørene som var engasjert i saken. Dette gjorde at jeg kunne bruke mindre tid på å gjøre meg kjent med studieområdet, og i stedet gå i gang med datainnsamlingen på et tidlig tidspunkt. Denne kombinasjonen av lett tilgang til området og et fyldig datamateriale er bakgrunnen for at jeg valgte Engerdal kommune som studieområde.

1.4 Oppgavens struktur

Kapittel 1 har introdusert oppgavens tema og problemstilling. I kapittel 2 vil jeg presentere det teoretiske rammeverket som ligger til grunn for arbeidet masteroppgaven. Kapitlet begynner med en litteraturstudie faktorer som gir opphav til positive og negative holdninger til vindkraft. Deretter forklares begrepet *NIMBY* mer inngående, før andre teoretiske tilnæringer til aktørers holdningsetablering legges fram.

Jeg har benyttet *grounded theory* som forskningsdesign for denne masteroppgaven. I kapittel 3 presenteres dette designet, og valg av metodiske tilnæringer begrunnes. Deretter beskriver jeg hvordan jeg har gått fram ved utvalg av informanter, datainnsamling og analyse av datamaterialet. Tilslutt i kapitlet diskuteres svakheter ved den metodiske gjennomføringen og datamaterialets validitet og reliabilitet.

I kapittel 4 gir jeg en nærmere beskrivelse av studieområdet som ble introdusert i kapittel 1.3. Først presenteres Engerdal kommune geografisk, demografisk og næringsmessig. Videre gis det en kort oversikt over hvordan prosessen har forløpt og hvilke aktører som har vært engasjert i prosessen.

Resultatene som framgår av det innsamlede datamaterialet presenteres i kapittel 5. Først beskriver jeg argumentasjonen til aktører med positive holdninger til vindkraftplanene, og deretter argumentene til aktører med negative holdninger. Den siste delen av kapitlet inkluderer argumenter som tar utgangspunkt i prosessrelaterte faktorer.

I kapittel 6 drøfter jeg resultatene som ble presentert i kapittel 5. Kapitlet er tematisk inndelt og analyserer de bakenforliggende faktorene som virker å påvirke aktørenes argumentasjon og holdningsetablering. Teorien som presenteres i kapittel 2 danner et viktig bakteppe for denne diskusjonen.

Til slutt oppsummeres funnene i oppgaven i kapittel 7. Dette kapitlet tar utgangspunkt i teorien og diskusjonen, og legger fram hypotesene jeg har utledete på bakgrunn av dette. I konklusjonen løfter jeg fokuset fra studieområdet og viser hvordan funnene i oppgaven kan påvirke etablering av lokal aksept for kommende vindkraftplaner i hele innlandsregionen.

2. TEORETISK RAMMEVERK

2.1 Innledning

Det finnes en rekke tidligere studier av holdninger til vindkraft, og de siste årene er det utviklet flere ulike teoretiske rammeverk som forsøker å forklare aktørers holdningsetablering til vindkraftplaner i sine lokalsamfunn. I dette kapittelet vil jeg presentere relevante rammeverk og teorier, og på den måten sette oppgaven inn en større kontekst. Først vil jeg definere begrepet *holdninger* og presentere relevante studier av holdninger til vindkraft internasjonalt og i Norge. Deretter vil jeg gi en kort innføring i de mest relevante teoretiske rammeverkene som er utviklet på fagfeltet.

2.2 Holdninger til vindkraft

Begrepet *holdninger* defineres av Eagly og Chaiken (1993 s.1) som "*a psychological tendency that is expressed by evaluating a particular entity with some degree of favor or disfavor*". I dette ligger det at holdninger formes av den enkelte aktørs verdier og gir opphav til dens adferd (Rokeach 1973). Videre skiller Gawronski og Bodenhausen (2006) mellom implisitte og eksplisitte holdninger. Implisitte holdninger dannes uten bevisst refleksjon, mens eksplisitte holdninger etableres ved at aktører aktivt evaluerer tilgjengelig informasjon og på bakgrunn av det gjør seg opp en mening (Gawronski og Bodenhausen 2006).

I denne masteroppgaven er det aktørers eksplisitte holdninger til vindkraftplaner som er mest relevant. Eksisterende forskning omfatter både holdninger til vindkraft generelt, og holdninger til konkrete vindkraftplaner. Nedenfor vil jeg først presentere ulike teorier om hvorfor aktører etablerer positive eller negative holdninger til planlagte vindkraftverk. Deretter ser jeg nærmere på ulikheter mellom holdninger på lokalt og nasjonalt nivå og hvordan ulike forskere har forsøkt å forklare dette holdningsgapet

Positive holdninger til vindkraft

Et argument som ofte benyttes for å underbygge positive holdninger til vindkraft, er erkjennelsen av et behov for en mer bærekraftig energiproduksjon (Rygg 2012). Vindkraft oppfattes av mange som en miljøvennlig og fornybar energikilde (Wolsink 2007), og ifølge Devine-Wright (2005) forklarer dette argumentet hvorfor nasjonale undersøkelser generelt viser høy og stabil støtte til vindkraft. Som Wolsink (2007) påpeker, er imidlertid ikke holdninger til vindkraft synonymt med holdninger til vindkraftplaner. Når det gjelder

empiriske studier av vindkraftprosjekter har disse i all hovedsak fokusert på negative holdninger, mens få studier har belyst de positive argumentene som benyttes (Rygg 2012).

En gjennomgang av den norske vindkraftdiskursen fra 1985-2004 viser at positive holdninger til vindkraft tidligere tok utgangspunkt i miljøargumenter (Bye og Solli 2007). Ifølge Wolsink (2007) utgjør miljø- og klimaargumentene i dag hovedsakelig et bakteppe for positive holdninger til vindkraftplaner. Dette er i samsvar med funnene i de norske studiene til Rygg (2012) og Bjørgen (2005), som viser at argumenter knyttet til vindkraft som grønn og fornybar energikilde blir lite vektlagt på lokalt nivå. I en studie av 13 norske vindkraftutbygginger fant Rygg (2012) i stedet at kommunale inntekter var et sentralt argument blant de som støttet vindkraftplanene - særlig i små kommuner med befolkningsnedgang. Sammen med sysselsetting og næringsutvikling var dette det mest brukte argumentet blant lokale aktører med positive holdninger (Rygg 2012). I en litteraturstudie peker også Devine-Wright (2005) på at politisk og økonomisk involvering er viktig for at aktører skal etablere positive holdninger til vindkraftplaner i sine lokalsamfunn.

I en svensk studie fant Söderholm et al. (2007) at både positive holdninger på nasjonalt nivå og negative holdninger på lokalt nivå tok utgangspunkt i miljømessige argumenter. Bye og Solli (2007) forklarer dette med at det eksisterer to ulike fortolkninger av begrepet *bærekraft*. På nasjonalt nivå etablerer aktører positive holdninger til vindkraft gjennom argumenter knyttet til bærekraftig framskaffelse av energi. Samtidig medfører omfanget av naturinngrepene i forbindelse med utbygging av vindkraft at bærekraftargumentet benyttes for å underbygge negative holdninger til vindkraftplanene på lokalt nivå (Bye og Solli 2007).

Negative holdninger til vindkraft

Som nevnt over, kan negative holdninger til vindkraftplaner etableres med utgangspunkt i miljømessige argumenter. Dette er også identifisert i en internasjonal litteraturstudie der Bergek (2010) grupperer årsakene til negative holdninger til vindkraft i sju kategorier:

- Visuelle virkninger
- Støy og skyggekast
- Naturinngrep
- Virkninger for naturmangfold
- Virkninger for turisme
- Verdireduksjon av eiendommer
- Sikkerhetsmessige virkninger

Det er stor enighet internasjonalt om at negative holdninger til vindkraftplaner hovedsakelig tar utgangspunkt i de visuelle virkningene (Bergek 2010; Wolsink 2000; Jobert et al. 2007; Söderholm et al. 2007). Mer konkret er det landskapstypen i området der det planlegges vindkraftverk som er avgjørende for holdningsetableringen (Wolsink 2007). I en studie fra Nederland fant Wolsink (2007) at landskapstypen (eksempelvis industrielt område, jordbruksområde eller rekreasjonsområde) var den viktigste årsaken til at aktører utviklet negative holdninger. Devine-Wright (2005) peker også på at landskapstypen er den avgjørende faktoren, etterfulgt av antall vindturbiner, størrelsen på turbinene og detaljutformingen. Samtidig trekker flere internasjonale studier fram at negative holdninger til vindkraftplaner ofte kan være et uttrykk for misnøye med planprosessen, heller enn innholdet i vindkraftplanene som foreligger (Bergek 2010; Devine-Wright 2005; Walker et al. 2011).

I sin studie av norske vindkraftutbygginger fant Rygg (2012) at visuelle virkninger, støy og naturinngrep var de mest brukte argumentene for å underbygge negative holdninger. Et annet fellestrekk var at argumentene hovedsakelig var knyttet til lokale forhold (Rygg 2012). I de fleste tilfellene ble det benyttet to eller flere argumenter, men hvilke argumenter som dominerte, varierte fra sted til sted (Rygg 2012). I en annen norsk studie av to vindkraftprosjekter fant Solli (2010a) at virkninger for naturmangfold var et sentralt argument blant aktører som hadde etablert negative holdninger. Solli (2010a) fant også at disse aktørene utviklet og tilpasset argumentasjonen for å skaffe støtte for sine holdninger. I denne strategiske prosessen søkte aktørene å finne argumenter som både var tilpasset lokale forhold og samtidig appellerte til aktører på nasjonalt nivå (Solli 2010a). I sin masteroppgave om utbyggingen av Smøla vindpark identifiserte også Bjørgen (2005) slike skift i argumentasjonen. Aktørene med negative holdninger til vindkraftplanene fokuserte først på rettferdig fordeling av økonomisk nytte, deretter på vern av uberørt natur - og til slutt var argumentasjonen hovedsakelig knyttet til virkninger for havørnbestanden (Bjørgen 2005).

Det sosiale holdningsgapet

Ovenfor har jeg presentert ulike teorier om hva som skaper positive og negative holdninger til vindkraft. Et funn som går igjen i flere studier er at de fleste aktører uttrykker positive holdninger til vindkraft nasjonalt, samtidig som lokale planer møter stor motstand. Dette er identifisert blant annet i Sverige (Söderholm et al. 2007), Storbritannia (Loring et al. 2007), Frankrike (Jobert et al. 2007), Nederland (Wolsink 2007), Tyskland (Jobert et al. 2007), Australia (Gross 2007) og Norge (Rygg 2012). Bell et al. (2005) referer til denne avstanden som et sosialt holdningsgap som utgjør en barriere for realisering av vindkraftplaner.

På lokalt nivå kommer det sosiale holdningsgapet til uttrykk ved at debatten ofte preges av negative holdninger til vindkraftplanene. Bell et al. (2005) forklarer dette med at mens aktører med negative holdninger har mye å tjene på aktiv involvering, får ikke aktører med positive holdninger like mye igjen for sitt engasjement. For aktører med negative holdninger er målet å forhindre realisering av vindkraftplaner i sine lokalsamfunn. Dersom dette målet nås, vil disse aktørene oppleve at den personlige nytten ved å ha engasjert seg har vært stor (Bell et al. 2005). For aktører med positive holdninger er målet ofte å øke andelen av fornybar energi på nasjonalt nivå, og en realisering av planene vil kun gi et lite bidrag til denne måloppnåelsen (Bell et al. 2005). Dette gjør det at den globale nytten ikke veier opp for de personlige kostandene aktiv deltakelse medfører, noe som ifølge Bell et al. (2005) forklarer hvorfor denne aktørgruppen er fraværende i den lokale debatten. Wolsink (2000) peker også på at planprosessen ofte følger en *beslutte-annonsere-forsvare*-modell. Først fastsetter utbyggeren et planområde, deretter informeres lokale aktører og så legges det opp til en prosess der planene skal forsvares mot kritikk (Wolsink 2000). En slik prosess gir ikke rom for aktører med positive holdninger, og medvirker derfor til at det blir ofte blir en ensidig debatt lokalt (Bell et al. 2005).

Som nevnt i kapittel 1, blir det sosiale holdningsgapet mellom nasjonalt og lokalt nivå ofte forklart ved hjelp av NIMBY-syndromet. Tidligere var dette en svært utbredt forklaringen (Wolsink 2000), men det siste tiåret har flere forskere kritisert denne tilnærmingen. Ifølge Walker et al. (2011) har en manglende forståelse av den sosiale dynamikken resultert i forenklete forklaringer på årsakene til det sosiale holdningsgapet. Nyere forskning trekker fram andre teoretiske rammeverk som mer relevante og presise forklaringsmodeller (Walker et al. 2011). Dette inkluderer blant annet stedsidentitet (Devine-Wright 2009), sosial aksept (Wüstenhagen et al. 2007) og faktorer knyttet til prosess og medvirkning (Jobert et al. 2007; Wolsink 2007). I den andre delen av dette kapittelet vil jeg se nærmere på disse rammeverkene. Jeg vil først gi en kort presentasjon av NIMBY-syndromet og kritikken som har blitt rettet mot denne tilnærmingen, og deretter omtale de andre tilnærmingene som har blitt lansert.

2.3 Ulike tilnærminger til lokal motstand

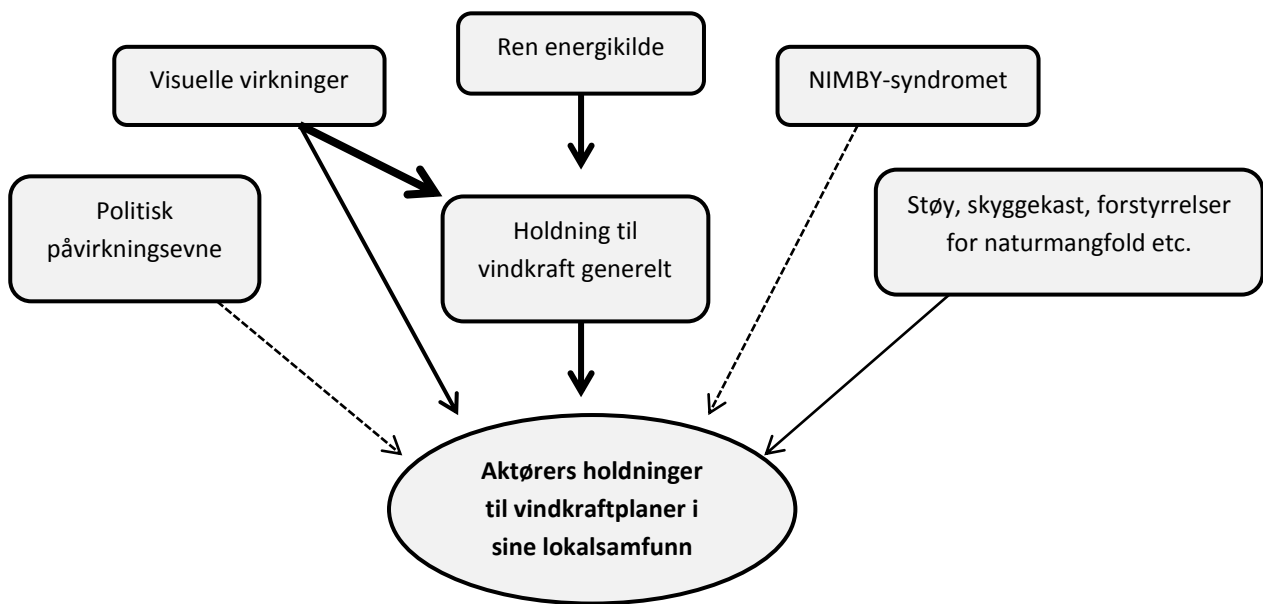
NIMBY-syndromet

Begrepet *NIMBY* er et akronym for *Not In My Back Yard* og defineres i Oxford Dictionary of English som: “*a person who objects to the siting of something perceived as unpleasant or hazardous in their own neighbourhood, especially while raising no such objections to similar*

developments elsewhere” (Kunnskapsforlaget 2012). På 1980-tallet ble begrepet introdusert i forbindelse med motstand mot deponering av farlig avfall (Livezey 1980). Det har siden blitt benyttet for å beskrive negative holdninger til alt fra bosetting av ulike grupper i et nabolag (NOU 2011) til norsk rovdyrpolitikk (Krange et al. 2012). Knyttet til vindkraft har NIMBY-syndromet lenge vært en populær forklaring på årsaken til at aktører etablerer negative holdninger til vindkraftplaner i sine lokalsamfunn (Wolsink 2000; Walker et al. 2011; Horst 2007). Dette teoretiske rammeverket forklarer det sosiale holdningsgapet med at "alle" er positive til fornybar energi fra vindkraftverk, men ingen vil ha det i sitt nærområde (Wolsink 2000).

Teorien bak NIMBY-syndromet bygger på det økonomer referer til som spillteori og psykologer kaller sosiale dilemmaer. Utgangspunktet er framskaffelse av et rent kollektivt gode som er ønsket av "alle" i samfunnet (Wolsink 2000). Ifølge Wolsink (2000) er NIMBY-syndromet et uttrykk for enkeltindividets motstand mot å redusere sin personlige nytte (f.eks. som følge av støy fra et vindkraftverk) for å framskaffe et kollektivt gode som andre også får nytte av (f.eks. elektrisitet fra en fornybar energikilde) uten at disse må redusere sin personlige nytte. Med utgangspunkt i teorien om sosiale dilemmaer vil dette resultere i at alle tenker på sin personlige nytte og utvikler negative holdninger til vindkraftplaner i sitt nærområde, noe som resulterer i at det kollektive godet ikke blir framskaffet (Wolsink 2000).

De siste årene har flere forskere pekt på at NIMBY-syndromet ikke er en god nok forklaring på hvorfor aktører etablerer negative holdninger til vindkraftplaner. Kritikerne mener tilnærmingen er for enkel og generalisert, og peker på at det eksisterer bakenforliggende faktorer som bedre forklarer de negative holdningene (Bergek 2010; Jobert et al. 2007; Devine-Wright 2005; Wolsink 2000; Walker et al. 2011). I tillegg har flere studier vist at de som er positive til vindkraft nasjonalt, også har positive holdninger til vindkraft lokalt (Devine-Wright 2005). I en statistisk signifikant undersøkelse fant Wolsink (2000) at NIMBY-syndromet kun forklarte fire prosent av motstanden, mens generelle holdninger til vindkraft forklarte 28 prosent (Figur 3). Tykkelsen på pilene i figur 3 illustrerer den enkelte faktors betydning for aktørens holdningsetablering. Wolsink (2000) fant også at de som uttrykte NIMBY-syndromet, hadde en tendens til å være negative til vindkraft generelt, noe som strider imot forutsetningen for NIMBY: at man ønsker tilgang til det kollektive godet.



Figur 3: Direkte og indirekte årsaker til lokal motstand mot vindkraftplaner (etter Wolsink 2000).

Når NIMBY-syndromet nå kritiseres fra flere hold er det altså ikke fordi det ikke eksisterer, men fordi det blir en feilaktig samlebetegnelse på negative holdninger som egentlig forklares av andre faktorer.

Stedstilknytning og -identitet

Devine-Wright (2009; 2011) presenterer stedstilknytning og stedsidentitet som et mulig rammeverk for å forstå hvorfor aktører etablerer negative holdninger til vindkraftplaner. Disse begrepene tar utgangspunkt i at det, for å kunne forklare aktørers holdninger, er nødvendig å forstå bakgrunnen og konteksten der disse oppstår (Canter 1977). Stedstilknytning baserer seg på positive følelser knyttet til et spesifikt sted, mens stedsidentitet referer til hvordan et sted påvirker aktørers opplevelse av egen identitet (Devine-Wright 2009). Canter (1977) definerer begrepet *sted* som et resultat av fysiske attributter, oppfatninger og handlinger. Med bakgrunn i dette kan stedstilknytning og -identitet enten oppstå gjennom fysiske attributter (f.eks. landskapsbildet), som følge av oppfatninger om områdets symbolverdi eller som følge av handlinger knyttet til stedet (Altman og Low 1992).

Aktørers stedstilknytning og -identitet kan bli forstyrret når der skjer synlige, eller på andre måter merkbare, endringer i eller på et sted (Brown og Perkins 1992). Ifølge Brown og Perkins (1992) bygges stedstilknytning sakte opp, men forvitrer raskt når forstyrrelser inntreffer. Jo større endringene er og jo raskere de inntreffer, desto vanskeligere blir det å bygge seg opp nye stedstilknytninger (Brown og Perkins 1992). Ifølge Devine-Wright (2009) kan forstyrrelse av stedstilknytning og -identitet forklare de psykologiske prosessene som ofte

feilaktig refereres til som NIMBY-syndromet. Det er få empiriske studier av dette rammeverket, men Vorkinn og Riese (2001) identifiserte stedsidentitet som den viktigste forklaring på negative holdninger til utbygging av vannkraft i Skjåk kommune. Også Bjørgen (2005) knytter argumentene om vern av uberørt natur i forbindelse med utbyggingen av Smøla vindpark til naturens fundamentale betydning for disse aktørenes identitet.

Graden av stedstilknytning vil også påvirke aktørers reaksjoner på en mulig endring (Vorkinn og Riese 2001). I sin studie fant Vorkinn og Riese (2001) at bruksintensitet og brukshorisont, herunder antall dager per år og antall år bruken foregikk, påvirket graden av stedstilknytning til et område. Studien identifiserte også at de ulike aktørene både hadde utviklet ulike typer stedstilknytning til ulike områder internt i kommune, og en egen stedstilknytning til kommunen som helhet (Vorkinn og Riese 2001). Videre kan stedstilknytning generere positive holdninger til en endring, dersom aktører opplever at endringen styrker stedet (Devine-Wright 2009). Vorkinn og Riese (2001) fant i sin studie at aktører som følte en sterk tilknytning til kommunen var mer positive til en utbygging enn de som ikke hadde etablert en slik tilknytning. Devine-Wright (2009) forklarer dette med at aktørers stedstilknytning både kan være fysisk og sosial. Aktører med en sterk sosial stedstilknytning til eksempelvis en kommune vil basere sin holdning på om lokalsamfunnet blir styrket eller svekket, mens aktører som hovedsakelig har en fysisk stedstilknytning til landskapet i et område vil etablere sine holdninger med utgangspunkt i de fysiske endringene på stedet (Devine-Wright 2009).

Sosial aksept

Begrepet *sosial aksept* er som figur 4 viser tredimensjonalt, og representerer en tredje teoretisk tilnærming til det sosiale holdningsgapet.



Figur 4: De tre dimensjonene som danner konseptet sosial aksept (etter Wüstenhagen et al. 2007).

Sosio-politisk aksept refererer til holdninger til energiteknologier og politiske valg og beslutninger, mens lokal aksept betegner holdninger til lokalisering og utvikling av sted-spesifikke energiprojekter (Wüstenhagen et al. 2007). Den tredje dimensjonen betegner markedsmessig aksept for å integrere fornybar energi, herunder både etterspørsel hos forbrukere, beslutninger hos investorer og energiselskaper og aksept for interne omlegginger i bedrifter (Wüstenhagen et al. 2007). I forbindelse med denne masteroppgaven er det dimensjonen som omhandler lokal aksept som er mest interessant. Som Wüstenhagen et al. (2007) peker på, kjennetegnes vindkraft av at investerings- og lokaliseringsbeslutningen ikke bare avgjøres av utbyggeren, men av en rekke interessenter og aktører. Å skape lokal aksept hos de ulike aktørene blir dermed en viktig faktor for at vindkraftplaner skal kunne realiseres.

Jobert et al. (2007) har identifisert åtte kriterier som er avgjørende for å skape lokal aksept for vindkraftplaner (tabell 2). Ved å teste disse kriteriene i to tyske og tre franske casestudier, fant Jobert et al. (2007) at transparente lokaliseringsprosesser var en viktig faktor for å oppnå lokal aksept. Prosjekter der kommunen var grunneier, hadde også større grad av lokal aksept enn der det bare var privatpersoner som fikk direkte økonomisk nytte av prosjektet (Jobert et al. 2007). Videre viste studien at graden av lokal aksept økte der utbygger var en lokal aktør, mens utbyggere som kom utenfra ofte ble møtt med mistillit (Jobert et al. 2007). Ifølge Jobert et al. (2007) kunne lokale utbyggere etablere nettverk av støttespillere og slik oppnå større grad av tillit og aksept. Mulighet for økonomisk deltakelse, gjennom eksempelvis aksjer i prosjektet, ble også identifisert som en viktig faktor for å øke graden av lokal aksept (Jobert et al. 2007). I en japansk casestudie fant også Maruyama et al. (2007) at involvering av lokale aktører gjennom ulike eierskapsmodeller i stor grad økte den lokale aksepten.

Tabell 2: Faktorer som påvirker lokal aksept (etter Jobert et. al 2007).

Faktorer knyttet til lokaliteten	Faktorer knyttet til prosessen
Visuelle virkninger	Utbyggingsselskapet
Dagens arealbruk	Medvirkningen
Grunneierforhold	Lokalt støtte-nettverk
Eksisterende turisme	Eierskapsmodell/økonomisk involvering

Av faktorene i tabell 2, trekkes særlig *medvirkning* fram som avgjørende for å oppnå lokal aksept (Loring 2007; Wolsink 2007; Gross 2007; Söderholm et al. 2007). I en casestudie av tilsammen 18 vindkraftprosjekter i England, Wales og Danmark fant Loring (2007) at prosjekter med høy grad av medvirkning hadde større sjanse for å oppnå lokal aksept. I tillegg

økte sjansen for at det ble etablert et nettverk av støttespillere, noe som bidro til at den lokale debatten ble bredere (Loring 2007). Som nevnt er landskapstypen ofte en viktig faktor når aktører etablerer negative holdninger til vindkraftplaner. Wolsink (2007) trekker fram at det er avgjørende at aktørene har en reell mulighet til å påvirke valg av lokalitet for at medvirkning skal øke den lokale aksepten. Ifølge Wolsink (2007) vil involvering av lokale aktører først i etterkant av denne prosessen være meningsløst og heller bidra til å skape lokal motstand enn lokal aksept.

Bell et al. (2005) mener det er nødvendig med et skifte fra den nevnte *beslutte-annonsere-forsvare*-modellen til en *konsultere-vurdere-modifisere-gjennomføre*-modell for å skape lokal aksept for vindkraftplaner. Også Devine-Wright (2011) peker på at planprosessen ofte har en top-down tilnærming, og at dette fører til at aktører etablerer negative holdninger. Videre trekker Gross (2007) fram at en rettferdig oppfatning av prosessen er viktig for å skape av lokal aksept, og at dette påvirker hvorvidt utfallet av prosessen aksepteres eller ei. I sin generelle utredning av kontroversanalyse påpeker Nelkin (1987) at spørsmålet om rettferdighet ofte er sentralt i situasjoner der et lokalsamfunn opplever at det bærer kostandene mens nytten tilfaller storsamfunnet. Lokalteter identifiseres ofte ut fra økonomiske og teknologiske forhold, mens de sosiale aspektene tillegges liten vekt (Nelkin 1987). Ifølge Nelkin (1987) bidrar dette til å skape kontroverser som egentlig handler om rettferdig fordeling av nytter og kostander, men som materialiserer seg gjennom motstand mot et fysisk tiltak.

IEA Wind Task 28 fokuserte på sosial aksept av vindkraft og prosjektet har blant annet resultert i en state-of-the-art-report av sosial aksept knyttet til vindkraft. Her går det fram at sosial og lokal aksept av vindkraftplaner i et lokalsamfunn er sterkt knyttet til hvordan aktørers livskvalitet og personlige nytte påvirkes gjennom visuelle virkninger, potensielle verdireduksjoner av eiendommer og naturforringelse (IEA 2010). Studien bekrefter tidligere forskning, og peker på både tidlig og reell medvirkning og lokale eierskapsmodeller som viktige faktorer for å etablere lokal aksept. I forbindelse med dette prosjektet har Solli (2010b) utarbeidet en state-of-the-art-report for Norge. Også her identifiseres påvirkning på aktørenes livskvalitet gjennom virkninger for biodiversitet og landskapsbildet og utformingen av planprosessen som viktige elementer i holdningsetableringen (Solli 2010b).

3. METODISKE VALG OG TILNÆRMINGER

3.1 Innledning

Samfunnsvitenskapen søker å etablere kunnskap om hvordan virkeligheten ser ut (Johannessen et al. 2006). Forskningsmetode er et middel for å nå dette målet (Jacobsen 2005), og valg av metode legger føringer for hvordan informasjon skal hentes inn og bearbeides (Johannessen et al. 2006). Det er derfor viktig å ha et bevisst forhold til valg av forskningsdesign og metode, slik at informasjonen som samles inn gjør det mulig å belyse problemstillingen på en god måte. I dette kapitlet vil jeg først gjøre rede for mitt valg av metodisk tilnærming og forskningsdesign. Deretter vil jeg beskrive metodikken som ligger til grunn for selve datainnsamlingen, og hvordan jeg har gått fram for å analysere datamaterialet. Til slutt i kapitlet vil jeg diskutere svakheter ved gjennomføringen og datamaterialets validitet og reliabilitet.

3.2 Valg av metodisk tilnærming

I samfunnsvitenskapen er det vanlig å skille mellom kvantitativ og kvalitativ metode (Johannessen et al. 2006). Kvantitativ metode måler virkeligheten gjennom tall og tolker datamaterialet ved hjelp av statistiske analyser, mens kvalitativ metode tar utgangspunkt i at virkeligheten ikke kan tallfestes (Jacobsen 2005). Kvalitativ metode har som forutsetning at det ikke er mulig å framskaffe objektiv kunnskap om sosiale fenomener, og tilnærmer seg derfor virkeligheten gjennom menneskets verbale framstilling av denne (Jacobsen 2005). Johannessen et al. (2006) trekker fram at mens en kvantitativ tilnærming gjerne har som formål å kartlegge et sosialt fenomens utbredelse, er hensikten med en kvalitativ tilnærming å gi fylldige beskrivelser av menneskers virkelighet. Jacobsen (2005) understreker at en slik tilnærming vil være den beste i situasjoner der virkeligheten er et resultat av menneskets individuelle og kontekstavhengige fortolkninger.

Hensikten med denne masteroppgaven er ikke å kartlegge omfanget eller fordelingen av ulike holdninger, men å belyse hvilke faktorer som er avgjørende for at ulike aktører etablerer ulike holdninger. Ifølge Jacobsen (2005) vil kvantitativ metode kun måle forskerens forståelse av fenomenet, fordi denne har formulert forhåndsdefinerte spørsmål og svaralternativer. Dersom hensikten med undersøkelsen er å forstå et sosialt fenomen, anbefaler Jacobsen (2005) i stedet en kvalitativ tilnærming til menneskers tolkning av dette fenomenet. Med bakgrunn i dette har

jeg funnet det mest hensiktsmessig å benytte en kvalitativ tilnærming for å belyse min problemstilling.

3.3 Valg av forskningsdesign

Forskningsdesign referer til hvordan en undersøkelse skal gjennomføres (Johannessen et al. 2006). Fenomenologi, etnografi, casestudie og grounded theory er alle utbredte forskningsdesign innenfor kvalitativ tilnærming (Johannessen et al. 2006). Et aktuelt design for min problemstilling er grounded theory, som ble introdusert av Glaser og Strauss på 1960-tallet. Grounded theory er et induktivt forskningsdesign (Jacobsen 2005) der idealet er å møte virkeligheten med et helt åpent sinn (Johannessen et al. 2006). Et sentralt element i grounded theory er at innsamling og analyse av data skjer parallelt (Johannessen et al. 2006).

Utgangspunktet for utviklingen av grounded theory var en kritisk holdning til at samfunnsforskningen utviklet hypoteser med utgangspunkt i generelle teorier som deretter ble testet empirisk (Johannessen et al. 2006). Glaser og Strauss (1967) mente at forskningen ville generere mer gyldige teorier dersom man i stedet tok utgangspunkt i empiriske data og utledet nye teorier basert på denne empirien. Ifølge Charmaz (2006) vil man, ved å anvende grounded theory på individers forklaringer av holdninger og handlinger, kunne utforske dataene og konstruere en eller flere teorier. Teoriene bør formuleres på en slik måte at de senere kan testes på et nytt empirisk materiale, også ved bruk av kvantitative metoder (Glaser and Strauss 1967). Teorier som utvikles på denne måten vil være empirisk forankret og refereres derfor til som *grounded theories* (Johannessen et al. 2006).

Jeg har valgt å benytte grounded theory som forskningsdesign for denne masteroppgaven. Ifølge Jacobsen (2005) har det de siste årene blitt mer vanlig å snakke om grader av åpenhet, heller enn rene induktive eller deduktive tilnærminger. Teorien som ble beskrevet i kapittel 2 har gitt meg et bakteppe, heller enn føringer, for datainnsamlingen. Charmaz (2006) påpeker at et åpent sinn ikke betyr at man ikke har identifisert noen generelle konsepter og antakelser, men at man er åpen for nye ideer og retninger underveis i prosessen. Når jeg har latt meg inspirere av grounded theory, er det med utgangspunkt i dette. Jeg ønsket å utforske problemstillingen min med utgangspunkt i de funn som er gjort i andre studier, men uten å binde meg til disse ved å teste en forhåndsdefinert hypotese. I stedet ønsket jeg å være åpen for nye faktorer og elementer og se om jeg, med utgangspunkt i empirien, kunne være med på å gi opphav til nye teorier og hypoteser. Grounded theory har, siden den ble lansert av Glaser og

Strauss, utviklet seg i ulike retninger (Charmaz 2006). Jeg har tatt utgangspunkt i Charmaz (2006; 2011) og hennes *constructivist grounded theory* i arbeidet med denne masteroppgaven.

3.4 Innsamling av data

Grounded theory kan benyttes som forskningsdesign uavhengig av hvilke verktøy som anvendes ved datainnsamlingen (Charmaz 2006). Innenfor kvalitativ metode benyttes hovedsakelig intervju, observasjon og dokumentanalyse for å samle inn data (Jacobsen 2005). Jeg har benyttet meg av alle disse teknikkene, med hovedvekt på dybdeintervju, og vil nå kort beskrive hvordan jeg har anvendt de ulike teknikkene.

Utvalg av informanter

Mens det i kvantitativ metode er et mål at utvalget skal trekkes tilfeldig slik at det er representativt for en populasjon, er det i kvalitativ metode mer vanlig å benytte seg av strategisk utvelgning av informanter (Johannessen et al. 2006). Jacobsen (2005) skiller mellom informanter og respondenter, der respondenter er representanter for det man ønsker å undersøke, mens informanter står på sidelinjen men har god kjennskap til fenomenet. Jeg har i denne oppgaven samlet inn data fra begge kategoriene. Samtidig har aktører som i hovedsak ble intervjuet for å belyse andres holdninger også uttrykt personlige tanker og meninger som er benyttet som selvstendig datamateriale. Med bakgrunn i dette har jeg funnet det mest hensiktsmessig å benytte begrepet *informant* uavhengig av hva slags informasjon vedkommende har bidratt med.

Jeg har valgt ut strategiske nøkkelpersoner fra de ulike aktørgruppene som har engasjert seg i vindkraftplanene i Engerdal, med den hensikt å få fram et bredt spekter av holdninger. Det har ikke vært min intensjon å kartlegge hvor mange som har etablert ulike holdninger, men å belyse den argumentasjonen ulike aktører benytter i møte med vindkraftplanene. Aktører med negative holdninger til vindkraftplanene ble identifisert gjennom medieoppslag og ulike nett- og hjemmesider. Her var det mye tilgjengelig informasjon som gjorde det lett å identifisere potensielle informanter. Det var imidlertid ikke like lett å identifisere informanter med positive holdninger til vindkraftplanene. Noen hadde uttalt seg i media og ble identifisert på samme måte som nevnt over, mens de øvrige informantene ble rekruttert ved hjelp av snøballmetoden. Dette innebærer at nye informanter rekrutteres i møte med allerede utvalgte informanter, gjennom at disse identifiserer personer som kan ha relevant informasjon om temaet (Johannessen et al. 2006).

Dybdeintervju

Kvalitative intervjuer har til hensikt å framskaffe beskrivelser av virkeligheten og gi grunnlag for å tolke betydningen av sosiale fenomener (Johannessen et al. 2006). Charmaz (2006) trekker fram dybdeintervju som en særlig hensiktsmessig teknikk for datainnsamling innenfor grounded theory. I en intervjusituasjon har intervjueren stor grad av kontroll over hvilke data som samles inn, samtidig som situasjonen er åpen og fleksibel (Charmaz 2006). I forbindelse med denne masteroppgaven har jeg gjennomført ti dybdeintervjuer (vedlegg 1). Alle informantene ble tilbudt anonymitet, og to av dem ønsket dette. Av intervjuene ble fire gjennomført ansikt-til-ansikt og seks var telefonintervjuer. Jacobsen (2005) anbefaler at kvalitative intervjuer har en varighet på 60-90 minutter. Kortere tidsintervaller vil ofte ikke være tilstrekkelig til å få fyldige data, mens lengre økter fort blir utmattende for begge parter (Jacobsen 2005). For intervjuene som ble gjennomført ansikt-til-ansikt, varierte varigheten fra 45-90 minutter, mens telefonintervjuene varte fra 10-20 minutter. Jeg opplevde at utredelsene som kom fram i intervjuene med fysisk tilstedeværelse var fyldigere og mer detaljrike enn i telefonintervjuene. Samtidig var telefonintervjuene mer fokusert og rett-på-sak.

Intervjuer kan ha ulik grad av struktur og åpenhet (Jacobsen 2005). Ustrukturert intervju med lav styring fra intervjuerens side utgjør ifølge Jacobsen (2005) den ene enden av skalaen. I den andre enden ligger strukturerte intervjuer, der intervjueren har formulert spørsmålene på forhånd og holder seg til disse (Johannessen et al. 2006). Som Charmaz (2006) påpeker, er det viktig å ikke ha for klare ideer om hva slags innhold man ønsker at dataene skal ha. Grounded theory skal ikke lete etter data som passer til forhåndsbestemte teorier, men heller lete etter hypoteser i datamaterialet (Charmaz 2006). Jacobsen (2005) anbefaler samtidig at intervjuene ikke er helt ustrukturerte. Jeg har derfor benyttet meg av semi-strukturerte intervjuer.

Semi-strukturerte intervjuer kjennetegnes av at de har en overordnet intervjuguide, men at selve intervjusituasjonen er fleksibel med hensyn til rekkefølge og retning (Johannessen et al. 2006). I forkant av hvert intervju utarbeidet jeg en intervjuguide med oversikt over hvilke tema jeg ønsket at informanten skulle komme inn på (vedlegg 2). Etter hvert som datainnsamlingen skred fram ble intervjuguidene påvirket av informasjon som hadde kommet fram i tidligere intervjuer, samtidig som det hele tiden var rom for nye tema og aspekter. Også Charmaz (2006) trekker fram intervjuguide som et nyttig hjelpemiddel for uerfarne intervjuere. Jeg opplevde ikke intervjuguiden som begrensende på intervjuets retning, men følte heller at det gjorde meg tryggere i en ukjent situasjon. Særlig i intervjuer der

informanten var følelsesmessig engasjert og hadde mye på hjertet, var det nyttig å ha en intervjuguide for å ha en viss styring på samtalen.

Det er flere måter å dokumentere kvalitative intervjuer på. Jacobsen (2005) anbefaler at det benyttes lydopptak. Det gjør at intervjueren kan ha øyekontakt med informanten og være fullt og helt tilstede under hele intervjuet (Charmaz 2006). Jeg benyttet diktafon ved alle intervjuene. Før jeg satte i gang opptaket, spurte jeg alltid informanten om det var greit at jeg tok opp samtalen. Som Jacobsen (2005) påpeker, kan det å bli tatt opp gjøre informanten utilpass og tilbakeholden. Jeg opplevde at én av informantene var skeptisk til diktafonen, men slik samtalen utviklet seg, følte jeg ikke at det la begrensninger på informasjonen som kom fram under intervjuet. I tillegg til lydopptak, tok jeg stikkordsnotater av interessante poenger underveis. Dette er anbefalt for å gi hjelp til å formulere oppfølgende spørsmål i løpet av intervjuet (Charmaz 2006). Videre transkriberte jeg alle intervjuene ordrett i etterkant av gjennomføringen. Dette var en tidkrevende prosess, men jeg fant at det var svært nyttig å gå så grundig gjennom intervjuet i etterkant. Jeg hadde fortsatt samtalen friskt i minne, og mens jeg transkriberte oppdaget jeg flere interessante poenger og aspekter som jeg benyttet i analyseprosessen.

Dokumentanalyse

Kvalitative data som er samlet inn eller nedtegnet av andre omtales som sekundærdata (Jacobsen 2005). Dette er ofte data som er samlet inn i forbindelse med et annet forskningsprosjekt, men det kan også dreie seg om skriftlige nedtegnelser gjort av informanten selv (Jacobsen 2005). De ulike aktørene i min studie har produsert og publisert en rekke skriftlige dokumenter i form av brev og høringsuttalelser knyttet til konsesjonsprosessen, i tillegg til debatt- og leserinnlegg. Dokumentanalyse av dette materialet har gitt meg innsyn i aktørenes holdninger og argumentasjon, og har vært en viktig kilde til bakgrunnsinformasjon i forkant av dybdeintervjuene. Jeg har også benyttet ti høringsuttalelser og én pressemelding som selvstendig datamateriale (vedlegg 1).

Observasjon

Observasjon innebærer at forskeren er til stede i situasjoner som er relevante for studien, og er en velegnet metode for å få fram dybde og kompleksitet ved den sosiale virkeligheten som studeres (Johannessen et al. 2006). Jeg har benyttet observasjon som en supplerende metode til dybdeintervjuer, da jeg 14. januar 2013 observerte et folkemøte i regi av NVE. Jacobsen (2005) skiller mellom åpen/skjult og deltakende/ikke-deltakende observasjon. Jeg var tilstede

på møtet, men deltok ikke i debatten. Jeg informerte heller ingen om at jeg observerte, men flere av de tilstedeværende kjente allerede til forskningsprosjektet mitt. Selv om de som holdt innlegg på møtet ikke var klar over at de ble observert i forbindelse med min masteroppgave, var alle klar over at hele salen fulgte med på hva som ble sagt. Slik observasjon, som er åpen og ikke-deltakende, klassifiseres av Johannessen et al. (2006) som tilstedeværende observasjon.

Formålet med observasjonen var både å identifisere potensielle informanter og å få en oversikt over argumentasjonen som ble benyttet av ulike aktører. Jeg tok notater under hele møtet, som varte i cirka tre og en halv time. De fleste som holdt innlegg presenterte seg med navn og rolle, noe som gjorde det lett for meg å identifisere ulike aktørgrupper. Både hvem som var aktive i debatten og hva som ble vektlagt er en viktig del av mitt datamateriale. Observasjonen bekreftet inntrykket fra den tidlige dokumentanalysen, samtidig som det ga nye aspekter som jeg undersøkte nærmere i dybdeintervjuene. I etterkant av observasjonen renskrev jeg notatene og sorterte inntrykkene. Johannessen et al. (2006) påpeker at det er viktig at dette gjøres i tiden rett etter observasjonen og jeg gjorde derfor dette påfølgende dag.

3.5 Analyse av innsamlet data

Som nevnt legger grounded theory føringer både for datainnsamlingen og dataanalysen. Johannessen et al. (2006) påpeker at det er kodingen av datamaterialet som først og fremst skiller grounded theory fra andre kvalitative forskningsdesign. Analyseprosessen i grounded theory består av *koding* og *notatskriving* (Charmaz 2006; 2011), og jeg vil her kort beskrive de to verktøyene og hvordan jeg har analysert det innsamlet datamaterialet.

Koding

Charmaz (2006) anvender to typer koding, som av Johannessen et al. (2006) refereres til som henholdsvis *åpen* og *selektiv* koding. Åpen koding innebærer å definere merkelapper som oppsummerer og kategoriserer de ulike elementene av datamaterialet (Charmaz 2006).

Hensikten med åpen koding er å identifisere kategorier som senere kan gi opphav til teorier samt å forme den videre datainnsamlingen (Charmaz 2006). Charmaz (2006) anbefaler at det benyttes et språk som ligger tett opptil dataene og ivaretar informantens holdninger i den åpne kodingen. Videre bør kodene være korte, enkle, aktive og analytiske (Charmaz 2006). Jeg benyttet åpen koding på de transkriberte intervjuene og definerte temaer og aspekter som var blitt tatt opp av informanten. De ulike intervjuene ble kodet etter hvert som de ble

gjennomført, slik at data samlet inn i den tidlige fasen av arbeidet ga grunnlag for retningen for den videre datainnsamlingen.

Den andre delen av dataanalysen består av selektiv koding (Charmaz 2006). Målet med denne kodingen er å identifisere den kategorien som best beskriver fenomenet man studerer (Johannessen et al. 2006). De tidlige kodene testes ut på det samlede datamaterialet, og ved gjentatte ganger å sammenligne kodene fra ett intervju med et annet, identifiseres den selektive koden som best danner grunnlaget for en empiribasert teori (Charmaz 2006). Et viktig element i denne prosessen er også at kodene som utvikles blir mer og mer abstrakte, slik at de tilslutt uttrykker en eller flere teorier (Charmaz 2011). Etter at datainnsamlingen var gjennomført og de åpne kodene etablert, begynte jeg å videreutvikle kodene slik at de fanget opp fenomener på tvers av datamaterialet. Jeg fokuserte på å sammenligne informasjonen og kodene i de ulike intervjuene og dokumentene. Dette var en sirkulær prosess der jeg til stadighet vendte tilbake til de åpne kodene for å kvalitetssikre innholdet i de mer abstrakte kodene jeg etter hvert utviklet. Basert på den selektive kodingen grupperte jeg informantenes holdninger og identifiserte overordnede temaer som virket å påvirke aktørenes etablering og utvikling av holdninger. Denne tematiske inndelingen ligger til grunn for struktureringen av kapittel 6.

Notatskriving

I grounded theory er prosessen med koding starten på identifisering av en teori eller hypotese som forklarer funnene i datamaterialet (Charmaz 2006). Neste steg er å diskutere og analysere kodene man har konstruert (Wertz et al. 2011). Denne prosessen betegnes som notatskriving (Johannessen et al. 2006). Gjennom en kontinuerlig prosess der notatene omskrives og omformes, oppstår forskningsprosjektets førsteutkast (Charmaz 2011). Selve notatskrivingen innebærer at kodene man har identifisert teoretiseres gjennom at forskeren utforsker kategoriene blant annet ved følgende spørsmål:

- *Hvilke kjennetegn har de tentative kategoriene?*
- *Hvilke faktorer skaper en endelig kategori?*
- *Hvordan forklarer kategoriene datamaterialet?*
- *Hvordan er forholdet mellom kategoriene og kodene?*

(Charmaz 2011)

Etter å ha kategorisert det innsamlede datamaterialet i kapittel 5 analyserte jeg de bakenforliggende forholdene som virket å påvirke aktørenes holdninger. Jeg sammenlignet aktørenes uttrykte holdninger og identifiserte mer overordnede og abstrakte kategorier som virket å beskrive de resultatene som forelå. Dette arbeidet resulterte i diskusjonen som presenteres i kapittel 6 og hypotesene som utledes i kapittel 7.

3.6 Reliabilitet, validitet og kildekritikk

Oppgavens reliabilitet knytter seg til hvordan data samles inn og analyseres, mens validitet referer til hvorvidt metoden belyser det fenomenet den har til hensikt å undersøke (Johannessen et al. 2006). Begrepene har oppstått innenfor kvantitative tilnærminger og er ikke direkte overførbare til kvalitative metoder (Johannessen et al 2006), men som Jacobsen (2005) påpeker er det viktig å diskutere kvaliteten på resultatene og datamaterialet også ved anvendelse av kvalitativ tilnærming.

Reliabilitet

En kvantitativ undersøkelse vil ha høy grad av reliabilitet, eller pålitelighet, dersom en annen forsker kan gjennomføre det samme forskningsdesignet og få de samme resultatene (Johannessen et al. 2006). For kvalitative forskningsdesign er det mer relevant å diskutere styrker og svakheter ved undersøkelsesopplegget (Jacobsen 2005). En generell kritikk av kvalitative forskningsmetoder er at tilnærmingen ikke er objektiv, men at både data og resultater farges av forskeren (Myers 2000). Johannessen et al. (2006) slår fast at det ikke er mulig å duplisere kvalitativ forskning, noe Charmaz (2006) forklarer med at forskeren selv vil være med på å forme dataene som samles inn (Charmaz 2006). Også Wertz et al. (2011) understreker at hva som identifiseres som framtrepende og interessant i datamaterialet, og hvordan dette kodes, vil avhenge av hvem som utfører dataanalysen.

Gjennom hele prosessene har jeg forsøkt å være bevisst på min egen rolle. Jeg har reflektert over hva jeg har brakt med meg til arbeidet med problemstillingen og hvordan jeg har påvirket informasjonen jeg har samlet inn. Samtidig er det viktig å understreke at jeg er uerfaren med både datainnsamling og dataanalyse, og dette er en av de største svakhetene ved oppgaven. Hadde jeg hatt mer erfaring med anvendelsen av grounded theory ville jeg kunne samlet inn et fyldigere datamateriale og gjort andre interessante funn i analysen. Etter å ha transkribert det første intervjuet, ble jeg oppmerksom på hvordan min formulering av spørsmål begrenset fylde på datamaterialet. Jeg erfarte også at jeg ikke ga informantene nok tid til å tenke seg om, men i stedet fylte stillheten som oppstod med nye spørsmål. I tillegg hadde jeg

en tendens til å stille lange, utredende spørsmål. Det at jeg ble oppmerksom på noen av mine egne svakheter så tidlig i prosessen, gjorde at jeg kunne rette på min opptreden i de øvrige intervjuene, men min mangel på erfaring har likevel preget kvaliteten på det innsamlede datamaterialet.

Videre er det ved kvalitativ tilnærming viktig å presentere både datamaterialet og konteksten grundig slik at andre kan følge forskerens resonnementer og forstå bakgrunnen for de analysene som foreligger (Johannessen et al. 2006; Glaser og Strauss 1967). Direkte sitater trekkes fram som en sentral måte å styrke påliteligheten til kvalitativ forskning (Glaser og Strauss 1967). Siden jeg har transkribert alle intervjuene hadde jeg muligheten til å benytte meg aktivt av direkte sitater. I kapittel 5 er derfor alle resultatene belyst med ett eller flere sitater for å gjøre analysene mest mulig transparente. Videre gir kapittel 4 en fyldig og inngående beskrivelse av studieområdet, noe som øker oppgavens pålitelighet ytterligere (Johannessen et al. 2006).

Intern validitet

Når det gjelder validitet, eller gyldighet, skiller Jacobsen (2005) mellom intern og ekstern gyldighet. Intern gyldighet referer til om resultatene representerer virkeligheten (Johannessen et al. 2006). Innenfor kvalitative forskningsmetoder er det vanlig å vurdere gyldigheten ved å teste funnene mot informantene og annen empiri og teori (Jacobsen 2005). Sammenfall med én eller flere eksisterende studier vil ifølge Jacobsen (2005) styrke oppgavens validitet. Jeg har derfor gjort litteraturstudier både i forkant, underveis og i etterkant av dataanalysen, slik at jeg kunne sammenligne mine teorier og funn med annen forskning på fagfeltet. Metode-triangulering innebærer at forskeren benytter seg av ulike metoder ved datainnsamlingen (Johannessen et al. 2006). Ved at jeg observerte aktørene og benyttet dokumentanalyse i tillegg til å gjennomføre intervjuer, fikk jeg bekreftet at informasjonen som kom fram i dybdeintervjuene også materialiserte seg i naturlige situasjoner - noe både Jacobsen (2005) og Johannessen et al. (2006) understreker at styrker resultatenes gyldighet.

Ekstern validitet

Ekstern gyldighet knytter seg til i hvor stor grad resultatene er overførbare til andre, liknende fenomener (Johannessen et al. 2006). Jacobsen (2005) skiller mellom statistisk og teoretisk generalisering. Innenfor kvantitativ forskningsmetode er statistisk generalisering, der resultater overføres fra et utvalg til en populasjon, sentralt (Jacobsen 2005). Det pekes ofte på at mangel på slik overførbarhet er en svakhet ved kvalitativ metode (Myers 2000). Det har imidlertid

ikke vært min hensikt å kartlegge hvor mange som er positive eller negative til planene om et vindkraftverk i Engerdal, og statistisk generalisering er derfor ikke et godt mål på den eksterne gyldigheten av denne studien.

Teoretisk generalisering handler om hvorvidt det er mulig å gå fra empiri til teori (Jacobsen 2005). Ved anvendelse av kvalitative tilnærminger referer denne typen generalisering til hvorvidt det er etablert beskrivelser, fortolkninger og forklaringer som kan være nyttige i andre sammenhenger enn den som er studert (Johannessen et al. 2006). Teoretisk generalisering omhandler kjernen i grounded theory, og jeg har etterstrebet å framskaffe resultater med høy grad av teoretisk overførbarhet til andre innlandsområder der det utvikles vindkraftplaner. Som nevnt tidligere, poengterte Glaser og Strauss (1967) at teoriene som utledes empirisk gjennom grounded theory, i etterkant bør testes på ulike situasjoner slik at teorienes overførbarhet kan bekreftes eller avkreftes. Gjennom triangulering med studier av samme fenomen fra andre områder har jeg til en viss grad styrket resultatenes overførbarhet, men for å øke den eksterne gyldigheten må de utledete hypotesene og teoriene testes gjennom nye studier. Behovet for videre forskning er nærere omtalt i kapittel 7.

Kildekritikk

I tillegg til reliabilitet og validitet er det også flere andre faktorer som påvirker kvaliteten på datamaterialet og oppgavens resultater. Utvalgsstørrelse og utvalgsstrategi er særlig sentralt her. Charmaz (2011) mener at 30-40 intervjuer er nødvendig for å kunne gjøre en detaljert analyse og utvikle teorier, mens Johannessen et al. (2006) trekker fram 10-15 informanter som en vanlig utvalgsstørrelse. Som nevnt har jeg gjennomført i alt ti intervjuer i forbindelse med denne masteroppgaven. Det er først og fremst den tilgjengelige tiden som har begrenset utvalgsstørrelsen. Når jeg i tillegg til gjennomføringen av selve intervjuet også har transkribert alle intervjuene ordrett, har datainnsamlingen vært en tidkrevende prosess. Hadde jeg hatt mer tid til rådighet kunne jeg gjennomført og analysert flere intervjuer, noe som ville ha styrket fylldigheten av datamaterialet. Samtidig er det viktig å understreke at intervjuene jeg har gjennomført i stor grad bekreftet hverandres informasjon. Det var også stor grad av sammenfall mellom intervjuene og høringsuttalelsene som ble analysert. Johannessen et al. (2006) beskriver en grenseverdi for når datainnsamlingen er komplett og knytter denne til fravær av ny informasjon. Selv om denne ikke ble nådd i mitt arbeid, opplevde jeg at det var stor grad av sammenfall i det innsamlede datamaterialet.

Et annet aspekt som påvirker resultatene, er sammensetningen av utvalget. Det å identifisere informanter gjennom medieoppslag og snøballmetoden påvirker hvem som er inkludert i utvalget. De ulike informantene kan ha hatt egne interesser av å peke ut nye informanter, og dermed påvirket retningen på datainnsamlingen. Samtidig kan det være aktører og holdninger som ikke er blitt grundig nok belyst i oppgaven fordi jeg ikke klarte å identifisere informanter som representerte disse gruppene. Eksempelvis ble jeg gjort oppmerksom på at de også var hytteiere i området med til dels positive holdninger til vindkraftplanene, men jeg lyktes ikke med å identifisere disse aktørene. Samtidig opplevde jeg at utvalgsstrategien fungerte hensiktsmessig. Flere informanter identifiserte de samme personene som potensielle informanter, hvilket styrker oppfatningen av at relevante aktører og holdninger er godt belyst i det innsamlete datamaterialet og at de jeg har inkludert, er nøkkelpersoner.

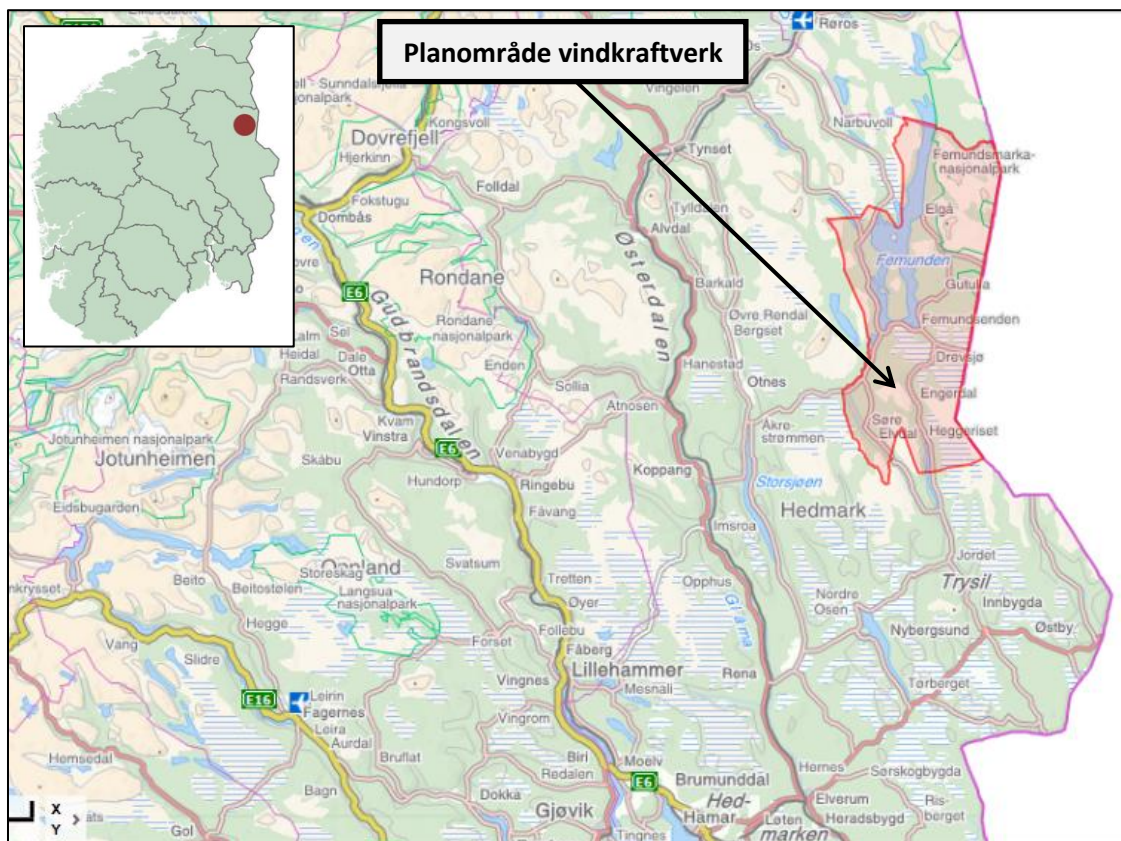
4. PRESENTASJON AV STUDIEOMRÅDET

4.1 Innledning

Før resultatene presenteres i neste kapittel, er det nødvendig å etablere kjennskap til Engerdal kommune og prosessene som har pågått lokalt. I dette kapittelet vil jeg derfor gi en kort introduksjon til studieområdet og vindkraftplanene. Først vil jeg presentere Engerdal kommune og de planene som foreligger om et vindkraftverk på Kvitvola/Gråhøgda. Deretter vil jeg gjennomgå hovedelementene som har inngått i prosessen til og med 1. mai 2013, og gi en oversikt over hvilke aktører som har deltatt i prosessen.

4.2 Engerdal kommune

Engerdal kommune ligger i Hedmark fylke og grenser til Sverige i øst, Sør-Trøndelag i nord, Trysil i sør og Rendalen, Os og Tolga i vest (figur 5). Kommunen har et samlet areal på 2197 km² (SSB 2012a). Bebygde områder og dyrket mark utgjør under en prosent av det totale arealet, mens cirka 30 prosent er produktiv skog (Engerdal kommune 2012).

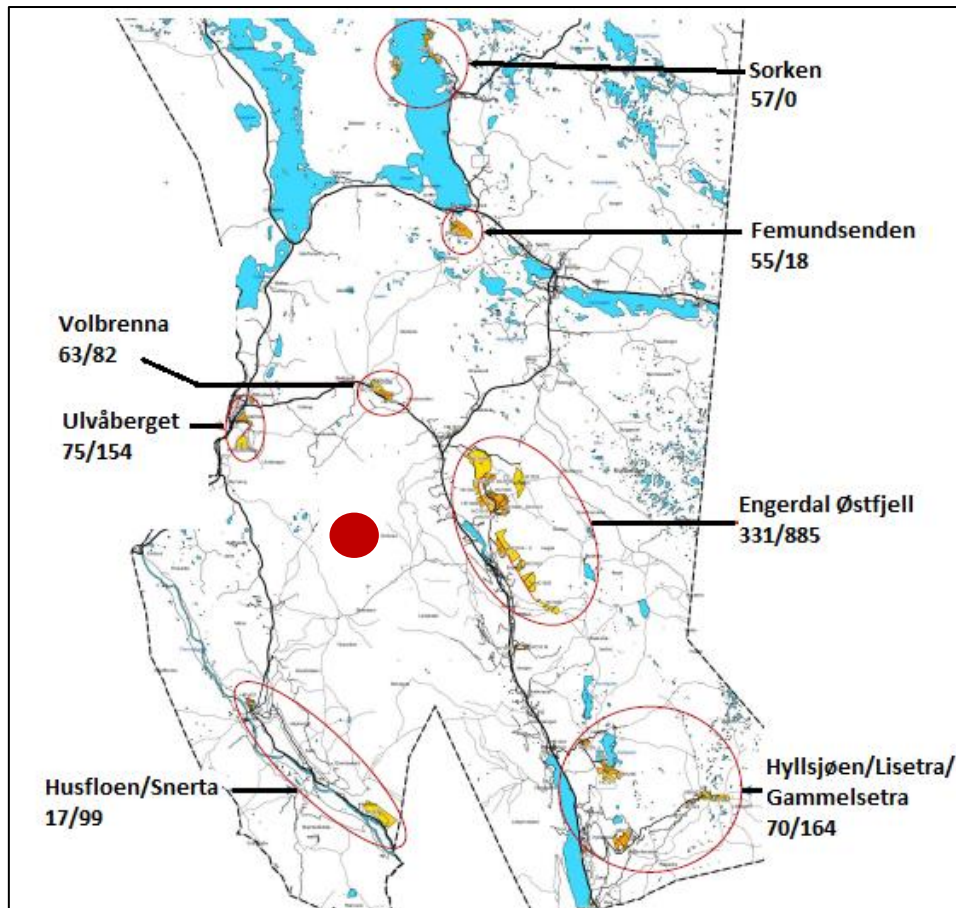


Figur 5: Engerdal kommune markert med henholdsvis rødt omriss (Naturbase 2013) og rødt punktmerke (Arbeids- og inkluderingsdepartementet 2008). Planområde for Kvitvola/Gråhøgda vindkraftverk angitt med svart pil.

Med 1,5 km² per innbygger, er bosettingen preget av store avstander og spredt bebyggelse (Engerdal kommune 2012). Kommunesentrene Engerdal og Drevsjø er begge lokalisert i den sørlige delen av kommunen (Engerdal kommune 2012). Sammen med tilgrensende verneområder i Sverige utgjør Femundsmarka et av de største, sammenhengene villmarksområdene i Sør-Skandinavia (DN u.å.). 385 km² av denne nasjonalparken ligger i Engerdal kommune, og kommunen har i tillegg en annen nasjonalpark, sju naturreservater og ett landskapsvern-område (Engerdal kommune 2012). Totalt er om lag 30 prosent av kommunens areal vernet (Austri Kvitvola 2012), noe som har gitt Engerdal kommune status som nasjonalpark-kommune (DN 2008).

Per 1. januar 2012 hadde Engerdal kommune 1390 innbyggere (SSB 2012a), fordelt på cirka 600 husholdninger (SSB 2013). Kommunen har hatt en befolkningsnedgang på ni prosent i perioden 2001-2012, og med unntak av Tynset har også nabokommunene synkende befolkningsutvikling (SSB 2012a). Ifølge SSB (2012b) sine framskrivninger vil befolkningsnedgangen i Engerdal kommune fortsette fram mot 2040. Ved utgangen av 2012 hadde kommunen en langsiktig lånegjeld på nesten 87 millioner kroner (Engerdal kommune u.å.). I 2013 må kommunen finne inndekning for 1,6 millioner kroner for at regnskapet skal gå i balanse, og så lenge folketallet fortsetter å synke vil kommunens økonomi svekkes med et betydelig beløpt hvert år (Engerdal kommune u.å.).

Landbruk, skogbruk og utmarksbasert reiseliv utgjør sammen med bygg- og anleggsvirksomhet knyttet til hyttenæringen viktige elementer i kommunens næringsliv (Engerdal kommune 2012). I 2012 hadde kommunen 1432 hytter, og det siste tiåret har veksten i hyttenæringen i Engerdal har vært større enn både lands- og fylkesgjennomsnittet (Arnesen et al. 2012). 64 prosent av kommunens hytter ligger mindre enn 20 km i luftlinje fra planområdet til Kvitvola/Gråhøgda vindkraftverk (Arnesen et al. 2012). Ved inngangen til 2012 hadde kommunen om lag 1450 ubebygde hyttetomter, hovedsakelig i den sørlige delen av kommunen (Arnesen et al. 2012). Figur 6 viser lokalisering av hyttefeltene innenfor influensområdet til det planlagte vindkraftverket, samt antall bebygde og ubebygde tomter.



Figur 6: Hytteområder i den sørlige delen av Engerdal kommune med antall bebygde/ubebygde tomter (etter Arnesen et al. 2012). Planområdet for vindkraftverket angitt med rødt punktmerke.

4.3 Kvitvola/Gråhøgda vindkraftverk

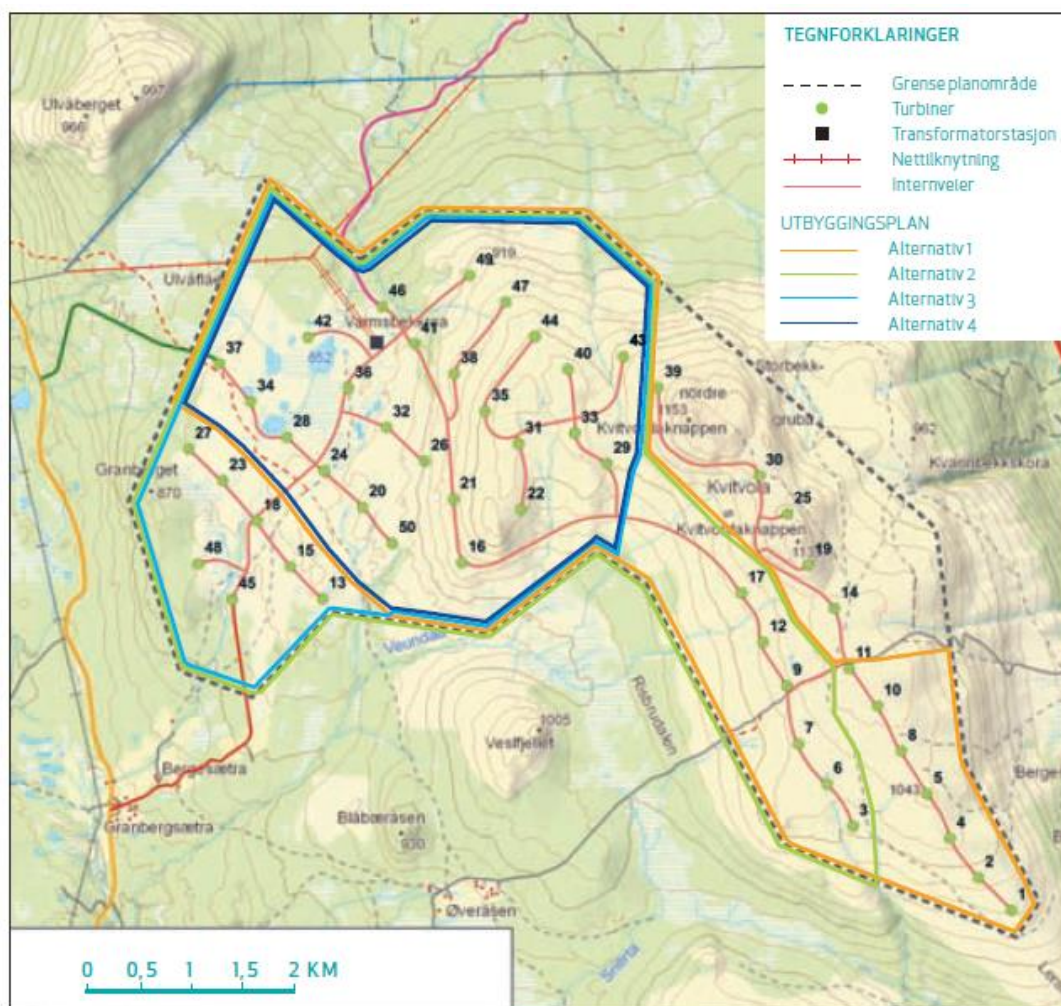
Austri Vind har søkt NVE om konsesjon til å bygge Kvitvola/Gråhøgda vindkraftverk i Engerdal kommune. Planområdet (figur 7) ligger vest for Engerdal sentrum og omfatter Kvitvolaknappene (1135 moh.) og Gråhøgda (1030 moh.) (Austri Kvitvola 2012). Totalt har planområdet et areal på 30,5 km² (Austri Kvitvola 2012). Om lag 60 prosent av planområdet inngår i Rendalen Søndre Statsallmenning og forvaltes av Statskog, mens det resterende arealet eies og forvaltes av Engerdal fjellsameie (Austri Kvitvola 2012). Engerdal fjellsameie er en sammenslutning av 51 private grunneiere og Engerdal kommuneskoger KF, der kommuneskogen har en eierandel på cirka 27 prosent (Pers. medd. Per Olav Opgård).

Det teoretiske potensialet i planområdet er angitt til 150 MW, men begrensninger i ledig kapasitet i strømmettet i området setter en øvre grense på 110 MW installert effekt (Austri Kvitvola 2012). På bakgrunn av dette samt informasjon fra konsekvensutredningene er det utviklet fire alternative utbygginger (Håkon Rustad, 17.01.13). Disse er presentert i tabell 3.

Tabell 3: De fire utbyggingsalternativene (etter Austri Kvitvola 2012 og Austri Kvitvola og Engerdal kommune 2013).

Alternativ	1	2	3	4	
Installert effekt	110	100	100	75	MW
Årlig produksjon	347	307	296	232	GWh
Antall turbiner	37	33	32	25	stk.
Kommunale inntekter	12,55	10,80	10,80	10,80	MNOK

Alle utbyggingsløsningene har en total turbinhøyde på 150 meter (Austri Kvitvola 2012). Vindkraftverket er planlagt tilknyttet eksisterende 132 kV-kraftledning mellom Engerdal og Rendalen, og vil kreve om lag 6,6 km ny ledning fram til tilkoblingspunktet. Det er lagt opp til at eksisterende vei fra Fv. 653 og inn mot planområdet forlenges og benyttes som adkomstvei (Austri Kvitvola 2012).



Figur 7: Planområdet for Kvitvola/Gråhøgda vindkraftverk (Austri Kvitvola 2012).

4.4 Prosessen og aktører

Austri Vind DA startet opp arbeidet med vindkraftplanene høsten 2010 (Håkon Rustad, 17.01.13). Høsten 2012 ble utbyggingsselskapet Austri Kvitvola DA skilt ut fra Austri Vind DA for å ta hånd om den videre prosessen. Både Austri Kvitvola og Austri Vind eies av selskapene Eidsiva Vekst AS, Gudbrandsdalen Energi AS og Statskog Vind AS (Austri Kvitvola 2012). Tabell 4 viser hvilke aktiviteter som har vært gjennomført i løpet av prosessen. Det har totalt vært avholdt tre samrådsmøter i regi av utbygger, tre folkemøter i regi av kommunen og to folkemøter i regi av NVE.

Tabell 4: Prosessen fra desember 2010 til april 2013.

Tidspunkt	Aktivitet
Desember 2010	Engerdal kommune avholder folkemøte om muligheter for vindkraft og etablering av vindmålemast på Gråhøgda
Desember 2010	Engerdal kommune gir Austri Vind tillatelse til å sette opp vindmålemast på Gråhøgda
Juni 2011	Austri Vind avholder samrådsmøte om forhåndsmelding av Kvitvola/Gråhøgda vindkraftverk
August 2011	Austri Vind sender forhåndsmeldingen med forslag til utredningsprogram til NVE
September 2011	Austri Vind monterer vindmålemast på Gråhøgda
Oktober 2011	NVE avholder offentlig møte i forbindelse med høring av meldingen og forslag til utredningsprogram
November 2011	Høringsfrist for kommentarer til meldingen med forslag til utredningsprogram
Januar 2012	Austri Vind avholder samrådsmøte om kommende konsekvensutredninger
Februar 2012	NVE fastsetter endelig konsekvensutredningsprogram
Juni 2012	Austri Vind avholder samrådsmøte om funn i konsekvensutredningene
Sommeren 2012	SWECO leverer endelige konsekvensutredninger av vindkraftplanene
September 2012	Engerdal kommune avholder folkemøte om utredningene og framforhandla samarbeidsavtale
November 2012	Austri Vind sender konsesjonssøknad med konsekvensutredning til NVE
Januar 2013	NVE avholder offentlig møte i forbindelse med høring av søknaden
Februar 2013	Engerdal kommune avholder folkemøte om samarbeidsavtalen
Mars 2013	Engerdal kommune vedtar endelig samarbeidsavtale med Austri Vind
Mars 2013	Høringsfrist for kommentarer til konsesjonssøknaden ¹

Ad-hoc organisasjonen *La fjellet leve!* ble stiftet 17.10.2011 med det formål å "*bevare Kvitvola, Gråhøgda (...) og andre snauffjell i søndre Engerdal fri for vindmøller og andre omfattende naturinngrep*" (La fjellet leve! u.å. s. 1). Foreningen har åtte styremedlemmer,

¹ Engerdal kommune har fått utvidet høringsfristen til 23. mai 2013, og denne uttalelsen er derfor ikke inkludert i datamaterialet i oppgaven.

hvorav fire er hytteeiere (La fjellet leve! 2011). Organisasjonen ønsker ikke å offentliggjøre medlemstallet, men ifølge leder Tom Nordsveen (15.01.13) er omtrent halvparten av bygdas befolkning medlemmer, i tillegg til en rekke hytteeiere.

Videre har også hytteeierforeningene i Engerdal Østfjell og Volbrenna engasjert seg i saken. Disse aktørene har kommet med høringsuttalelser til NVE og informert sine medlemmer om saksgang og utvikling. Det er også opprettet diskusjonstråder om vindkraftplanene på hytteforeningenes hjemmesider. I tillegg er det etablert interessegrupperinger på sosiale medier, slik som facebook-gruppa *Nei til vindmøller på Kvitvola!* Gjennom hele prosessen har det vært en rekke medieoppslag der både La fjellet leve!, hytteforeningene, utbyggeren og lokalpolitikere i Engerdal har uttalt seg om vindkraftplanene.

5. RESULTATER

5.1 Innledning

I dette kapittelet vil jeg presentere det innsamlete datamaterialet. Jeg vil først legge fram de positive argumentene og deretter de negative argumentene som informantene benyttet for å underbygge sine holdninger til vindkraftplanene i Engerdal kommune. Videre vil jeg belyse hvordan de ulike aktørene har opplevd selve prosessen, med fokus på blant annet folkemøtene, kommunens håndtering og lokaldemokratiet. Datamaterialet viser at dette er sentrale elementer som har vært med på å forme de holdningene informantene har etablert.

5.2 Positive argumenter

Totalt har jeg intervjuet tre innbyggere og tre lokalpolitikere i Engerdal kommune som uttrykte positive holdninger til vindkraftplanene. I tillegg har ordfører i Engerdal kommune, Lars Erik Hyllvang, og prosjektutvikler i Austri Vind, Håkon Rustad, uttalt seg om de positive argumentene de har møtt i lokalsamfunnet. Informantene som hadde etablert positive holdninger til vindkraftplanene benyttet tre typer argumentasjon: kommunale inntekter, nye utviklingsmuligheter og miljø- og klimaaspekter. Dette underkapittelet vil se nærmere på disse argumentene og vise hvordan informantene bygde opp og understøttet sine holdninger til vindkraftplanene.

Kommunale inntekter

Alle informantene som uttalte seg positivt til vindkraftplanene, pekte på at en eventuell realisering ville medføre økte inntekter for Engerdal kommune. For de fleste var de kommunale inntektene også den viktigste faktoren til at de inntok en positiv holdning til vindkraftplanene:

Jeg føler ikke at det må være vindmøller på Kvitvola, men jeg tenker på utviklinga her og inntektene til kommunen (Anonym 2, 08.02.13).

Det er jo nesten bare ett positivt argument for vindmøller og det er kommunale inntekter. Alle andre ting med vindmøller er jo bare negativt (Anonym 1, 08.02.13).

Det er først og fremst den inntekten kommunen har som er viktig for de fleste (Ralf Edstrøm, 08.02.13).

Dagens økonomiske situasjon i Engerdal kommune ble trukket fram som et viktig bakteppe for hvorfor økte kommunale inntekter genererte positive holdninger blant informantene:

Vi er jo en kommune med et skrantent budsjett som sliter med å få endene til å møtes (Anonym 2, 08.02.13)

Kommunen er såpass trengt opp i et hjørne når det gjelder økonomi så vi trenger alle de ekstra midlene vi kan få (Anonym 1, 08.02.13).

Det er jo muligheter for litt sårt tiltrengte inntekter da (...) det blir vel antakeligvis kanskje rundt ti millioner i året (...) og det er faktisk ti prosent av driftsbudsjettet til kommunen (Oddgeir Riseth, 07.02.13).

Omfanget av de kommunale inntektene framgår av samarbeidsavtalen som er forhandlet fram mellom Austri Vind og Engerdal kommune (2013). For flere av informantene var innholdet i denne avtalen avgjørende for at de etablerte en positiv holdning til vindkraftplanene:

Jeg tok endelig standpunkt etter at jeg fikk framlagt den framforhandla avtalen mellom Austri Vind og Engerdal kommune (Vegard Drevsjømoen, 07.02.13).

I den sammenheng ble det framhevet at det var viktig at en eventuell realisering av vindkraftplanene ville gi en rettferdig kompensasjon til Engerdal kommune:

Som lokalpolitiker så er det jo klart at det er forhandlingsresultatet med utbygger som er det viktigste (...) det er viktig for oss å se hva kommunen får igjen for den utbygginga i forhold til hva vi da eventuelt må ofre (Ralf Edstrøm, 08.02.13).

Regionalt eierskap

Engerdal kommune har gjennom aksjeselskapet Engerdal Energi Holding AS en eierandel på 1,049 prosent i Eidsiva Energi (Eidsiva Energi u.å.). En av informantene la dette til grunn for at Austri Vinds regionale tilhørighet var med på å skape en positiv holdning til planene, mens en annen opplevde det som tryggere å forholde seg til en regional aktør:

Nå er jo Engerdal kommune en av de få kommunene som er aksjeeiere i Eidsiva så for Engerdal vil det jo være veldig positivt (Grethe Steigen, 11.02.13).

I hvert fall nå i den forhandlingsfasen som vi er i så føles det litt tryggere (...) å forholde seg til en lokal utbygger (Ralf Edstrøm, 08.02.13).

Videre pekte noen av informantene på at det var en bonus at Austri Vind er en regional aktør, men at det ikke hadde betydelig påvirkning på deres standpunkt til vindkraftplanene:

Det er jo et stort pluss, men jeg hadde gått for det uansett (Vegard Drevsjømoen, 07.02.13).

De fleste av informantene mente imidlertid at innholdet i samarbeidsavtalen var viktigere enn om utbyggingsselskapet var en regional, nasjonal eller internasjonal aktør:

Sett at avtalen eventuelt hadde vært bortimot likelydende så hadde ikke det spilt noen veldig stor rolle for meg [hvem som stod bak planene] (Oddgeir Riseth, 07.02.13).

Det spiller ingen rolle hvem som tar ansvar for drifta av parken så lenge kommunen får inntektene (Anonym 1, 08.02.13).

Framtidig aktivitet og utvikling

I tillegg til kommunale inntekter trakk flere informanter også fram utvikling og aktivitet i kommunen i sin argumentasjon for vindkraftplanene. Det eksisterte en holdning blant informantene om at en realisering av vindkraftplanene ville øke aktivitetsnivået i kommunen, og at dette ville være en katalysator for økt aktivitet også i andre sektorer av næringslivet:

Som privatperson så syns jeg jo at det er veldig bra (...) at det skal skje noe i kommunen og at det blir aktivitet i kommunen (Ralf Edstrøm, 08.02.13).

Hvis det skal bo folk i Engerdal kommune så må vi jo henge med i tida og være med i utviklingen og ikke bare være en hyttekommune som [folk] reiser til (Vegard Drevsjømoen, 07.02.13).

All aktivitet stimulerer jo mer aktivitet så det også er et viktig argument hos mange tror jeg – at først når noe begynner å skje så kaster det på seg (Lars Erik Hyllvang, 15.01.13).

Samtidig ble det trukket fram at forvaltningen av de kommunale inntektene var avgjørende for hvorvidt en realisering av planene ville bidra positivt til næringsutviklingen i kommunen:

De [kommunale inntektene] gir litt mer rom for å drive utviklingsarbeid (...) men de skal jo òg forvaltes (...) for ikke å forsvinne inn i driftsdelen i kommunen (Grethe Steigen, 11.02.13).

Det at det gir ekstra eiendomsskatt (...) og så videre vil kunne gjøre at kommunen kan være mer aktiv som utviklingsaktør (Lars Erik Hyllvang, 15.01.13).

Argumentene som var knyttet til nye utviklingsmuligheter tok i stor grad utgangspunkt i en oppfatning av at en diversifisering av næringsporteføljen til Engerdal kommune var nødvendig på lang sikt:

Kommunen (...) trenger jo faktisk både hytteeiere og vindmølleinntekter skal vi klare å (...) eksistere og drifte kommunen (Anonym 1, 08.02.13).

Det som går igjen er litt flere næringsbein å stå på i Engerdal (...) at de ikke blir så konjunkturavhengige av hva som skjer i hytte-Norge (Håkon Rustad, 17.01.13).

Informantene mente videre at det ville være mulig å opprettholde hyttenæringen parallelt med at kommunen etablerte vindkraftnæring:

Det kan godt hende at det vil ha noen negative konsekvenser [for hyttenæringen] men at det vil være den katastrofen som vi blir forespeila det har jeg ikke noe tro på og det er heller ikke (...) erfaringer fra andre steder som tyder på det (Ralf Edstrøm, 08.02.13).

At det vil ha negative konsekvenser akkurat de første årene det tror jeg (...) siden det er så mye oppstandelse (...) men det vil roe seg det er jeg helt sikker på (...) det har jo vært konflikter i forbindelse med hytteutbygging og mye annet før i kommunen så det roer seg jo etterhvert (Vegard Drevsjømoen, 07.02.13).

Jeg tror nok at lokalt så vil det slå negativt ut for hyttenæringen men det kan òg tilføre noen nye muligheter (...) Engerdal kommune er en stor kommune og hyttenæringa er mer enn Engerdal Østfjell (Grethe Steigen, 11.02.13).

Flere av informantene mente at et vindkraftverk ville skape positive assosiasjoner til kommunen, og sammenlignet framtida i Engerdal med utviklingen andre steder der vindkraftplaner har blitt realisert:

Jeg har jo liksom alltid vært nysgjerrig når jeg hørte folk skulle til Smøla (...) så det går an å knytte vindmøller positivt til et stedsnavn (Vegard Drevsjømoen, 07.02.13).

Etter en periode når vindmøllene er kommet opp så vil [folk] se på dette som en attraksjon (Anonym 1, 08.02.13).

På Trøndelagskysten der det er vindmøller (...) bygges det jo hytter og turismen er jo økende så jeg kan ikke forstå at Engerdal skal ha noe større problemer med å videreutvikle turismen og skape noe selv om det står noen vindmøller oppe på [Kvitvola] (Anonym 2, 08.02.13).

Miljø- og klimaspekter

Flere av informantene var generelt positive til vindkraft fordi det er en fornybar energikilde, og trakk inn miljø- og klimaargumenter i sin argumentasjon:

For meg så er det viktigste at (...) vi snart må starte på en kraftproduksjon som ikke er fossil (...) så hvorfor ikke se oss omkring her? (Grethe Steigen, 11.02.13).

De fleste trakk imidlertid inn denne typen argumenter som en ekstra bonus ved tiltaket, uten at miljø- og klimaaspektet ble tillagt betydelig vekt:

Som privatperson så syns jeg jo at det er veldig bra med klimavennlig energi (...) Men som lokalpolitiker så må du først og fremst ta hensyn til hva som er bra for lokalsamfunnet (Ralf Edstrøm, 08.02.13).

For meg som lokal innbygger så er det de kommunale inntektene som betyr noe (...) når det gjelder grønn kraft (..) så er det annenrangs for meg (Anonym 1, 08.02.13).

Noen av informantene mente at selv om det er naturinngrep og negative konsekvenser knyttet til en eventuell realisering av planene, ville de kommunale inntektene som er sikret gjennom samarbeidsavtalen veid opp for denne forringelsen:

Jeg skjønner jo at [hytteeierne] ønsker et vindmøllefritt Kvitvola (...), men verdien av inntektene fra vindmølleparken den oppveier så mye, mye mer (Anonym 1, 08.02.13).

Det ble videre trukket fram at det eksisterte et behov for mer elektrisitet, og at Engerdal kommune ville kunne bidra til økt kraftforsyning gjennom en realisering av vindkraftplanene:

Hvis vi skal fortsette å bruke mye strøm så får vi tåle at vi må se kraftinstallasjonene (Ralf Edstrøm, 08.02.13).

Jeg har vel litt inntrykk av at alle gjerne vil ha grønn energi, men det er ingen om vil ha det utenfor vinduet sitt (...) Men her [i Engerdal] er det jo plass nok å ta av og (...) jeg ser egentlig ingen store ulemper (Oddgeir Riseth, 07.02.13).

Noen av informantene mente også at vindkraft medfører mindre naturinngrep enn vannkraft, og derfor var en mer attraktiv energikilde:

Litt natur må vi ofre på ett eller annen vis, men jeg mener kontra å demme opp daler og legge beslag på store områder gjennom vannkraft (...) så må jo vindkraft være veldig bra (Anonym 2, 08.02.13)

Det er klart at det er jo naturinngrep, men det er jo betydelig mindre inngrep enn vannkraftutbygging for eksempel, som stort sett er alternativet i Norge (Oddgeir Riseth, 07.02.13).

5.3 Negative argumenter

De negative argumentene er identifisert gjennom intervjuer med lederen for ad-hoc organisasjonen La fjellet leve! og styrelederen i Engerdal Østfjell Hytteeierforening. Videre har jeg tatt utgangspunkt i innleggene som ble holdt på folkemøtet den 14. januar 2013, samt høringsuttalelser som NVE har mottatt i saken. I tillegg har ordfører Lars Erik Hyllvang og prosjektutvikler Håkon Rustad uttalt seg om hvilke argumenter de har møtt fra aktører med negative holdninger til vindkraftplanene. Argumentasjonen til informantene som hadde etablert negative holdninger til vindkraftplanene var bred, men mange av argumentene kan ledes tilbake omfanget av naturinngrepene og potensielle ringvirkninger for hytte- og turistnæringen i kommunen.

Verdiforringelse

Mange av de negative argumentene til vindkraftplanene tok utgangspunkt i virkninger for hyttenæringen og hyttelivet i kommunen. Informantene som hadde etablert negative holdninger til vindkraftplanene mente at de økonomiske ringvirkningene fra hyttenæringen er

viktigere for Engerdal kommune enn de ringvirkningene som kan skapes ved en realisering av vindkraftplanene:

10 millioner (...) har egentlig ikke så stor betydning for kommunen i forhold til [at] du forringer verdien til de som allerede har hytter her også blir det mye vanskeligere å selge hytter (...) dermed så taper kommunen penger på [å realisere vindkraftplanene] (Tom Nordsveen, 15.01.13).

Om vi ser på hvor mange fritidseiendommer i Engerdal som vil bli rammet av en eventuell utbygging har vi vanskelig for å se at de økonomiske konsekvensene for næringslivet i kommunen vil bli positive (PS Assuranse, høringsuttalelse).

Man får 6-7 millioner kroner i form av eiendomsskatt og litt andre inntekter (...) Hyttefolket [har] investert 1,5 milliarder kroner i dagens verdi i Engerdal Østfjell, og det gir jo gode ringvirkninger i kommunen (...) du berger butikken, du berger elektroforretningen, du berger rørleggerfirmaet (Leif Jørstad, 08.01.13).

Alle [grunneierne] vil få litt inntekter, men de fleste er mot uansett (...) og de som er for de har ingen interesser av hyttebygging (Tom Nordsveen, 15.01.13).

Videre pekte informantene med negative holdninger på at det ikke ville være mulig å kombinere de to næringene i framtida:

Det er Ole Brumm-tenkning (...) at vindkraftverket skal gi sysselsetting og årlige inntekter [samtidig som] de skal beholde det som kommer fra hytte- og friluftsliv i tillegg (Leif Jørstad, 08.01.13).

Den eneste måten vi kan leve på [i Engerdal] det er turisme og da mener jeg at det er mye lettere å drive med turisme i Engerdal uten vindmøller (...) jeg tror ikke det er noen salgsvare (Tom Nordsveen, 15.01.13).

Blir det vindmølleutbygging på Kvitvola, vil [konsekvensen bli at] (...) arbeidsplasser blir lagt øde, hyttefolkene forsvinner, lokalbefolkningen må flytte, og tilslutt resulterer det i en død kommune (Jan Ekeland, høringsuttalelse).

Med bakgrunn i dette tok hytteeiere i Engerdal Østfjell og Volbrenna høsten 2012 initiativ til å etablere Innovasjon Engerdal som et alternativ til vindkraftnæring:

Initiativtakerne mener dette vil være et bedre alternativ for bygda og næringslivet enn å si ja til planene om vindkraft (...) Innovasjon Engerdal er kun aktuelt hvis vindmølleindustrien som ikke gir lokal sysselsetting, droppes (Leif Jørstad, pressemelding).

Flere av informantene etterlyste videre kompensasjon for eventuelle verditap på bolig- og fritidseiendommer dersom vindkraftplanene blir realisert:

Vi leser i dokumenter i saken (...) at Austri Vind skal kompensere Engerdal kommune for tap. Hva med [hytteeierne] tap? Dersom (...) verdien av vår eiendom blir redusert som følge av en utbygging vil vi søke dekning for tapet hos de ansvarlige (PS Assuranse, høringsuttalelse).

Det ikke noen konkrete avbøtende tiltak i forhold til [hyttenæringen] og alle hyttekundene (...) Konesjon må under enhver omstendighet ikke gis uten avbøtende tiltak i form av full erstatning for økonomiske tap samt oppreisning for Solheim Hytter og Tomter AS og våre kunder (hytteeiere) (Solheim Hytter og Tomter AS, høringsuttalelse).

I verste fall blir eiendommene umulige og selge og vil stå til forfall. Det må vurderes om det er grunnlag for å reise erstatningssøksmål på grunn av eventuell verdiforringelse (Volbrenna Hytteforening, høringsuttalelse).

En som har grunn oppi [Østfjellet] han får ikke solgt de hyttene til den prisen som han burde ha hatt (...) får han noen kompensasjon for det? Nei. Men det burde han selvfølgelig ha hatt (Tom Nordsveen, 15.01.13).

Naturforringelse

Argumentasjonen til informantene med negative holdninger til vindkraftplanene var videre preget av tradisjonelt naturvern. Informantene pekte på at en realisering av planene ville være negativt for Kvitvola som natur- og friluftslivsområde:

Bygdefolk [og] hyttefolk mister et verdifullt og flott naturområde som blir ødelagt når det kommer vindmøllepark (...) for det første blir området ødelagt visuelt (Leif Jørstad, 08.01.13).

Det er Kvitvola det er snakk om (...) det går jo på det visuelle og (...) ødeleggelsen og rasingen av naturen (Tom Nordsveen, 15.01.13).

Planområdet ligger i snaufjell (...) og kan aldri tilbakeføres til utgangspunktet (...). Nettopp dette er et så viktig poeng, at det alene bør tale for at slike områder bør skånes for omfattende naturødeleggelser (Kirsten Odny Gløtvold et al., høringsuttalelse).

En del av innbyggerne i Engerdal har barndomsminner i fra fjellet (...) de har vært på turer med familien og har et nostalgisk bilde av det og (...) syns at Kvitvola (...) bør være som det alltid har vært (Lars Erik Hyllvang, 15.01.13).

Flere av informantene underbygde denne argumentasjonen med å peke på at vindkraft ikke kan kalles miljøvennlige energi:

Vindmøller (...) er såkalt miljøvennlig [men] jeg vet ikke hvor miljøvennlige det er jeg når de må lage 10-meter brede veitraseer inn til hver eneste mast (Tom Nordsveen, 15.01.13).

Kan det kalles grønn energi når det går på bekostning av urørt i en slik grad som vi snakker om i dette prosjektet? (PS Assuranse, høringsuttalelse).

[Det er] umulig for meg å forstå [at] NVE skal foreta et vedtak som raserer naturen i Engerdal men får null miljøeffekt (Per Edling, høringsuttalelse).

Flere hytteeiere med negative holdninger til vindkraftplanene mente at det fra kommunens side var blitt lagt for mye vekt på økonomiske forhold:

Økonomi og kommunal vinning har fått en altfor dominerende rolle (...) artsmangfold og naturopplevelser blir nesten ikke nevnt (Hytteteier Engerdal Østfjell, innlegg på folkemøte 14.01.13).

Vi føler rett og slett at lokalbefolkningen er kuppet av sterke krefter der personlige, politiske og økonomiske interesser har overkjørt befolkningen totalt (Per Edling, høringsuttalelse).

Kvitvola/Gråhøgda vindkraftverk er et prosjekt hvor behovet og verdiskapningen ikke er stor nok til å forsvare de negative konsekvensene for kommunen (...) med hensyn til natur, livskvalitet og næringsutvikling (Elisabeth Cedervall og Johs. Haukvik, høringsuttalelse).

Generelle argumenter

Informantene som hadde etablert negative holdninger til vindkraftplanene brukte i tillegg til argumentene over en rekke andre elementer i sin argumentasjon, blant annet virkninger for kulturminner og kulturmiljø og geologiske forhold. Prosjektutvikler Håkon Rustad pekte på at det var et særtrekk ved Engerdal at generelle argumenter hadde hatt en såpass stor plass i debatten:

Det har vært veldig store diskusjoner for og i mot vindkraft generelt og om kommunens rolle (Håkon Rustad, 17.01.13).

Informantene nevnte blant annet at det ikke er behov for mer energi i Norge, tekniske svakheter ved vindturbiner, problematikk rundt avfallshåndtering ved endt levetid, utbyggingskostnader og ising på turbinblader som årsaker til at de hadde utviklet negative holdninger til vindkraftplanene:

Jeg var faktisk for at vindkraft det må jo være veldig smart, men etter å ha vært med på dette nå i snart tre år og sett litt på det så (...) er jeg ikke så sikker på at vindkraft er det rette (Tom Nordsveen, 15.01.13).

5.4 Prosessrelaterte argumenter

Både de som uttrykte positive og de som uttrykte negative holdninger til vindkraftplanene knyttet argumentasjonen sin opp mot prosessen, lokaldemokratiets rolle og den offentlige debatten. Særlig for informantene som hadde etablert negative holdninger til vindkraftplanene var slike prosessrelaterte faktorer en viktig del av argumentasjonen. Disse erfaringene ble benyttet for å underbygge den etablerte holdningen til vindkraftplanene, og utgjør en viktig del av det innsamlete datamaterialet.

Lokaldemokratiet

Lokaldemokratiets rolle var et viktig aspekt som ble trukket fram av både informanter som hadde etablert positive og negative holdninger til vindkraftplanene. Mange av informantene

med positive holdninger mente at hytteeierne ikke respekterte at det er kommunen og lokalsamfunnet som bestemmer i saken:

[Når] en hytteeier sier at det er et demokratisk problem at det er fastboende som skal bestemme i denne saken så syns jeg på en måte begeret er litt fullt (...) det er forskjell på å være innbygger og å være gjest i en kommune (Grethe Steigen, 11.02.13).

[Hyttefolket] er her på hytta noen uker i året og skulle jo egentlig ikke ha så mye å si i sånne viktige saker for kommunen (Oddgeir Riseth, 07.02.13).

Det er ikke [hytteeierens] plass å kreve hva vi i Engerdal kommune skal gjøre (...) jeg ønsker dem hjertelig velkommen, men jeg syns ikke vi skal hoppe når de sier hopp (Vegard Drevsjømoen, 07.02.13).

Det kommer jo en del slike utbrudd "tror de at de skal kunne bestemme over oss (...) de kommer jo bare hit og tar det beste eller bruker det av kommunen (...) vi skal faktisk bo her og vi skal ha pleie og omsorg og skoler og barnehage" (Lars Erik Hyllvang, 15.01.13).

Hytteeierne på sin side etterlyste en dialog med kommunen, og uttrykte misnøye med at de ikke har muligheter til å delta i lokaldemokratiet for å påvirke beslutningsprosessen lokalt:

Det er fullstendig mangel på demokrati (...) "Dere må gjerne legge igjen pengene, vi ønsker pengene, men vi skal bestemme selv hva vi gjør" (Leif Jørstad, 08.01.13).

Det er også en frustrasjon og følelse av å være tilskuere til en prosess som vi alle blir berørt av, men som vi ikke kan påvirke gjennom noen representativ ytringsmulighet (Elisabeth Cedervall og Johs. Haukvik, høringsuttalelse).

De tar i mot pengene men jeg har ingen direkte påvirkningskraft på de politikerne som skal vedta det her (Hytteeier, innlegg på folkemøte 14.01.13).

Folkemøter og offentlig debatt

Både informanter med positive og negative holdninger til vindkraftplanene kommenterte at det var vanskelig å engasjere lokalbefolkningen til å gå aktivt ut å snakke positivt om planene:

Jeg har jo snakket med folk selv som sier til meg "Ja, det er kjempebra!" men på et sånt folkemøte så er det ingen som tørr å si noe (...) så det er en utfordring (Vegard Drevsjømoen, 07.02.13).

Når jeg treffer folk (...) sier jeg jo det at "Jammen møt opp på møtet og si din mening" (Tom Nordsveen, 15.01.13).

Vi [Engerdølene] sitter nå på hver vår tue og har våre meninger, men når det drar seg opp til debattering og ut i det offentlige så er vi ikke den typen (Anonym 2, 08.02.13).

Det er synd for det den demokratiske debatten den blir jo litt ensidig på det viset (Lars Erik Hyllvang, 15.01.13).

Flere av informantene med positive holdninger til vindkraftplanene forklarte fraværet av positive argumenter i den offentlige debatten med utgangspunkt i karakteristikker ved de avholdte folkemøtene:

Det er klart når du skal gå opp og prate positivt (...) og de sitter og buer og piper i salen så er det ikke så veldig mange som har lyst til å gå opp der og stille seg for hugg (Anonym 2, 08.02.13).

Folkemøtene har etter hvert fått en tone og en form som skremmer mange bort i fra dem og som gjør at (...) mange ikke orker eller har lyst til å dra (Ralf Edstrøm, 08.02.13).

Jeg ser for meg at det [er] veldig vanskelig å nå igjennom (...) hvis en hadde vært på de der møtene (...) det er helt sikkert veldig mange synspunkter som drukner på sånne store møter (Oddgeir Riseth, 07.02.13).

Ifølge ordføreren var om lag ti prosent av deltakerne på folkemøtet 14. januar 2013 lokale innbyggere, mens resten var hytteeiere:

Det har nok vært flere lokale tilstede (...) på de første møtene, men så er jo formen, eller kommunikasjonen, i møtene vært på den måten som det var i går kveld (...) og da skremmer du bort folk (...) for de orker ikke å høre på det (Lars Erik Hyllvang, 15.01.13).

Ordføreren forklarte fraværet av aktive aktører med positive holdninger med at disse lar politikerne snakke for seg:

Det [er] nok og en holdning hos tilhengerne at de setter sin lit til politikerne, at de på en måte skal ivareta deres interesser (...) og da velger de å trekke seg tilbake (Lars Erik Hyllvang, 15.01.13).

På spørsmål om hvordan de positive argumentene kommer fram til lokalpolitikere svarte informantene at det skjer via andre kanaler og på andre arenaer:

Lokalpolitikere i Engerdal har veldig god kontakt med den allmenne Engerdøl så jeg tror nok at de positive meningene (...) havner dit dem skal (...) men det går ikke gjennom store møter og ikke gjennom media (Anonym 2, 08.02.13).

Vi har jo kontakt med befolkningen utenom de folkemøtene (...) og når vi ikke er på folkemøtene (...) så har vi jo en følelse av at det er veldig mange i kommunen som er positive til en utbygging (Ralf Edstrøm, 08.02.13).

Det er en del som ikke går ut og sier hva de mener, men sier det når vi er på tomannshånd (...) de har forståelse for kommunens situasjon (Lars Erik Hyllvang, 15.01.13).

Dem [som er positive] treffer vi på (...) butikken og får [en] klem og "Stå på" (...) det foregår i det stille (Håkon Rustad, 17.01.13).

Mediedekningen

Et annet fellestrekk ved informantene som hadde etablert positive og negative holdninger til vindkraftplanene var at de hadde en negativ oppfatning av mediedekningen av saken:

Mediehåndteringen er totalt misvisende (...) du kan prate med en journalist også henger han seg opp i bagateller [og] det blir hovedfokuset (Tom Nordsveen, 15.01.13).

Flere av informantene med positive holdninger trakk fram at det ikke ville vært noe poeng at de tok ordet på folkemøtene på grunn av fokuset i mediedekningen:

Ved å gå på et sånt møte og prøve å legge fram noe som er positivt så vil det som kommer i pressen virke negativt allikevel ut i fra piping og buing og sånne ting (Anonym 2, 08.02.13).

Hvilken hensikt ville det ha å reise seg i den forsamlingen der? Ingen overhodet, for det er ikke det som blir lagt merke til og det er heller ikke det som blir profilert i media (Grethe Steigen, 11.02.13).

Noen av informantene som hadde etablert positive holdninger til vindkraftplanene mente videre at det var negativt for saken at hytteeierne har fått stor mediedekning:

Jeg synes det er litt synd at hyttefolk får så mye plass i media (...) men det er klart de skriker jo høyest og da er (...) det sikkert artig å skrive om dem (Oddgeir Riseth, 07.02.13).

Kommunens håndtering

Mange av argumentene til informantene som uttrykte negative holdninger til vindkraftplanene var knyttet til misnøye med kommunens håndtering av saken. Kritikken gjaldt både det aktørene oppfattet som manglende politisk behandling, og manglende informasjon:

Det ser ut som [kommunen] er totalt fraværende (...) vi får ingen informasjon (Tom Nordsveen, 15.01.13).

[Kommunen] har satt seg i en situasjon de de ikke har tatt standpunkt (...) men lar utbyggingsselskapet bare kjøre på, også sier de [at] når saken nå er sendt ut på høring fra NVE da skal vi uttale oss. Men da blir Engerdal kommune en av hundre som uttaler seg i en høringsrunde (Leif Jørstad, 08.01.13).

Kun EN gang har denne viktigste saken i Engerdals 100-årige historie blitt behandlet politisk. Det var den 6. desember 2010 (Per Edling, høringsuttalelse).

Ordføreren i Engerdal kommune oppsummerte den politiske behandlingen av saken slik:

Rent politisk så har [kommunen] ikke vært involvert annet enn i den motorferdselssaken [i forbindelse med målemasten] også videre med utrednings-programmet (...) vi har behandlet det og gitt en høringsuttalelse [med] krav om del utredninger (Lars Erik Hyllvang, 15.01.13).

Flere av informantene med negative holdninger til vindkraftplanene uttrykte at de opplever at kommunen har tatt en beslutning i saken uten at det har vært en åpen prosess:

Kommunen har bestemt seg uten at det er behandla i kommunestyret eller formannskapet (Leif Jørstad, 08.01.13).

Det beste hadde vært om kunnepolitikerne hadde sagt nei, men jeg tror de har bestemt seg også tør de ikke å gå tilbake på det de har sagt (Tom Nordsveen, 15.01.13).

Disse informantene pekte også på at vindkraftnæring ikke er i tråd med gjeldene kommuneplan, og kritiserte kommunen for å sende ut signaler gjennom planverket uten å følge det opp:

Satsning på vindkraftindustri er i strid med kommunens gjeldende planverk (...) som naturligvis er lagt til grunn for vår egen satsning (...), signalisert gjennom kommunalt planverk i Østfjellet (Solheim Hytter og Tomter AS, høringsuttalelse).

Fritidseiendommer og villmarksturisme er kommunale satsningsområder. Da er det ikke forenelig å anlegge et stort industriområde med vindmøller (Volbrenna Hytteforening, høringsuttalelse).

Vi vil også hevde at konsesjonssøknaden er i strid med gjeldende planverk i kommunen (...) det blir derfor naturlig at vi forfølger dette i den videre saksbehandlingen (La fjellet leve!, høringsuttalelse).

Habilitet og mangel på åpenhet

Et annet viktig element i argumentasjonen til informantene som hadde etablert negative holdninger var knyttet til habilitet og mangel på åpenhet:

Det er mange inhabile politikere i kommunen (Tom Nordsveen, 15.01.13).

Engerdal kommune er eiere i Eidsiva, grunneier i planområdet og skattemyndighet (Hytteieier Volbrenna, innlegg på folkemøte 14.01.13).

Tidligere ordfører i Engerdal kommune har spilt en meget sentral rolle i denne prosessen (...) Ordførerens sammenblanding av private og offentlige interesser er mildt sagt påfallende og deler av lokalbefolkningen har reagert sterkt på en bunnløse arrogansen og den totalt manglende demokratiske prosessen i saken (Truls Gustavsen, høringsuttalelse).

Videre har flere av informantene med negative holdninger til vindkraftplanene blitt påvirket av det de oppfattet som hemmelighold og skjulte diskusjoner før offentliggjøringen av planene:

Noen fra kommunen og noen grunneiere drev og jobbet med planene uten at de andre grunneierne visste om det og uten at lokalsamfunnet visste om det (...) så blir folk blant annet

gjennom media kjent med at nå kommer det en vindmøllepark midt i bygda (Leif Jørstad, 08.01.13).

Høsten 2010 fikk grunneierne brev i posten om at de (...) kun hadde kort tid på seg dersom de ville ytre seg mot planer om vindkraftanlegg (...) Hvorfor hadde Austri Vind og Fjellsameiet så hast med å få til en avtale, uten at grunneierne fikk tid og rom til å tenkte gjennom prosessen? (Kirsten Odny Gløtvold et al., høringsuttalelse).

Prosjektutvikler i Austri Vind forklarte rekkefølgen med at det var viktig å ha en ferdig grunneieravtale før prosjektet ble videreutviklet:

Ettersom vi er et regionalt selskap med kommuner og fylkeskommuner som eiere så går vi ikke i gang med prosjekter før grunneieren syns det er en god idé (...) så derfor er grunneierforhandlingene ferdige før prosjektet blir meldt (Håkon Rustad, 17.01.13).

Medvirkning og konsekvensutredninger

For mange av informantene med negative holdninger til vindkraftplanene var også manglende medvirkning i lokaliseringsprosessen en sentral faktor i holdningsetableringen:

Faktum er at utbyggingssaken [ang. målemast] ble behandlet nærmest konfidensielt og svært mange følte seg kuppet ved den raske beslutningsprosessen (...) Det ble derfor aldri noen diskusjon om hvor vindkraftanlegget skulle ligge, og her har vi årsaken til den bitterheten som hytteeierne gir uttrykk for (Truls Gustavsen, høringsuttalelse).

Jeg er ikke i mot vindkraft. Det jeg derimot er veldig i mot, er plasseringen av vindmøllene (Jan Ekeland, høringsuttalelse).

[Austri Vind] fikk sette opp en prøvemast (...) og en klausul i det var at de skulle se på andre alternativer [enn Kvitvola/Gråhøgda] (...) Vi har et område som ligger fem kilometer lenger vest (...) hvis [vindkraftverket] absolutt må ligge i Engerdal så burde ha ligget der (Tom Nordsveen, 15.01.13).

Prosjektutvikler Håkon Rustad opplyste at de fire alternativene i konsesjonssøknaden er et resultat av at utbyggeren blir påvirket av de negative holdningene lokalt:

De fire alternativene (...) [er] et forsøk på å vise at den kapasiteten vi har i nettet gjør at vi trenger ikke hele arealet (...) vi har kuttet ut noen av de mest eksponerte delene av arealet (Håkon Rustad, 17.01.13).

Reduksjonen i utbyggingsomfanget påvirket imidlertid ikke informantene som allerede har etablert negative holdninger:

Nei, det var et skalkeskjul fordi [Austri Vind] skjønnte at her ble det motstand (...) skal en først bygge her ja da får vi bygge fullt da (...) da får da tross alt kommunen noe mer penger og da får grunneierne noe mer også (Tom Nordsveen, 15.02.13).

Uansett utbyggingsalternativ vil naturødeleggelsene bli evigvarende (Hytteieier Engerdal Østfjell, innlegg på folkemøte 14.01.13).

Et annet aspekt som ble trukket fram i argumentasjonen til de som hadde utviklet negative holdninger til prosjektet var omfanget og kvaliteten av konsekvensutredningen som er utført:

Konsekvensutredningen er vag og upresis og gir ikke beslutningsgrunnlag (Hytteieier, innlegg på folkemøte 14.01.13).

De som har skrevet konsekvensutredningen må omtrent ha sittet på fanget til ordføreren (Hytteieier, innlegg på folkemøte 14.01.13).

Også her etterlyste flere av informantene muligheter for reell medvirkning:

Konsekvensutredningen bærer dessverre preg av stor mangel på nødvendig lokalkunnskap (La fjellet leve!, høringsuttalelse).

SWECO har vært lite lydhøre for lokale faglige innspill (Engerdal Østfjell Hytteieierforening, høringsuttalelse).

På det første samrådsmøtet fikk vi i oppgave å komme med navn på personer som er lokalkjente i området. Sweco fikk en liste samme kveld. De fleste av disse personene er ikke kontaktet (Kirsten Odny Gløtvold et al., høringsuttalelse).

6. DISKUSJON

6.1 Innledning

I dette kapitlet vil jeg diskutere resultatene som ble presentert i kapittel 5, og se nærmere på de bakenforliggende faktorene som har påvirket aktørenes holdningsetablering. Det teoretiske rammeverket som ble presentert i kapittel 2 danner et viktig bakteppe for denne diskusjonen. Hensikten er å vise hvilke faktorer som har vært sentrale for at ulike aktører har etablert ulike holdninger til vindkraftplanene, og hvordan disse holdningene har blitt påvirket og endret.

6.2 Synet på framtida

Som kapittel 5 viste, har synet på den framtidige utviklingen i kommunen vært viktig både for at aktører har etablert positive og negative holdninger til vindkraftplanene. Dette er i samsvar med funnene til Rygg (2012) om at argumentene som benyttes hovedsakelig er knyttet til lokale forhold. Lokalpolitikere og innbyggere i kommunen har etablert positive holdninger med bakgrunn i de ringvirkningene økte kommunale inntekter kan gi. Samtidig har flere av kommunens innbyggere etablert negative holdninger med utgangspunkt i de ringvirkningene de forventer som følge av en realisering av vindkraftplanene. Det er interessant at aktørene benyttet samme utgangspunkt for å støtte opp under motstridende holdninger. Jeg skal ikke her forsøke å ta stilling til hvilken utvikling som er mest sannsynlig, men heller fokusere på hvilke faktorer som gjør at ulike aktører har etablert så ulike forventninger til hvordan framtida vil bli dersom vindkraftplanene realiseres.

Først og fremst virker aktørenes syn på framtida å være basert på hvilken utvikling som vil være mest gunstig for den respektive aktør. For kommunepolitikere og lokale innbyggere representerer de økonomiske ringvirkningene knyttet til en eventuell vindkraftutbygging en mulighet til å dekke et behov for økt kapital i kommunen. Gjennom riktig forvaltning vil denne kapitalen vil blant annet kunne øke næringsvirksomheten og tjenestetilbudet i kommunen. Som innbygger i en kommune vil den økonomiske situasjon ofte være viktig for opplevelse av egen trygghet, for eksempel knyttet til kvaliteten på eldreomsorgen i kommunen. Økt kapital vil dermed gi økt trygghet, noe som skaper et positivt syn på framtida og lokal aksept hos denne typen aktører.

Flere av de lokale innbyggerne som har etablert negative holdninger til vindkraftplanene har interesser i turist- og hyttenæringen, herunder også aktører som er grunneiere i planområdet.

Disse aktørene opplever at deres næringsgrunnlag er truet av vindkraftplanene, noe som overskygger effekten av kommunale, og for grunneiere også private, inntekter. Det er naturlig å anta at konsekvensene for personlig økonomi er viktigere enn konsekvensene for den kommunale økonomien. Det at den økonomiske tryggheten til disse aktørene vil kunne bli redusert dersom vindkraftplanene realiseres er derfor med på å skape et framtidssyn som underbygger negative holdninger til vindkraftplanene. For hytteeiere som ikke er bosatt i Engerdal kommune vil økt økonomisk trygghet i kommunen i stor grad være underordnet andre faktorer. De økonomiske ringvirkningene av en eventuell vindkraftutbygging vil derfor ikke ha vesentlig påvirkning på holdningsetableringen blant disse aktørene. I stedet er deres framtidssyn påvirket av mulig redusert bruks- og salgsverdi på etablerte fritidseiendommer, og dette framtidssynet virker å underbygge negative holdninger hos disse aktørene.

6.3 Søken etter gjennomslag

Hovedargumentet blant aktører med positive holdninger var økte kommunale inntekter og muligheter for næringsutvikling. Dette er i tråd med funnene til Rygg (2012) om at kommunale inntekter, sysselsetting og næringsutvikling er de mest brukte positive argumentene. Som nevnt benyttet aktørene med negative holdninger til vindkraftverket en rekke ulike argumenter for å støtte opp under sin holdning. Samtidig viste kapittel 5 at argumentasjonen til disse aktørene også i stor grad kretset rundt temaet kommunal økonomi og næringsliv. Hovedinntrykket er at aktørene som har etablert negative holdninger, uavhengig av hva som opprinnelig var årsaken til det, velger å underbygge og kommunisere sine holdninger med dette ene argumentet.

Hvilke argumenter som er dominerende virker å avhenge av hva aktørene tror vil gi dem mest støtte. Dette samsvarer med funnene til Solli (2010a) om at aktører i løpet av prosessen spisser argumentasjonen sin avhengig av hvilke argumenter som antas å ha størst gjennomslagskraft. I Engerdal virker det som at aktører med negative holdninger har valgt å fokusere på framtidig utvikling i kommunen for å tilbakevise de positive argumentene knyttet til temaet. Aktører som ikke har tatt endelig standpunkt, eller som ikke er helt overbevist av de positive argumentene, vil sannsynligvis lettere kunne bli skeptiske til planene dersom hovedargumentet for å etablere en positiv holdning trekkes i tvil. Slik sett kan man si at aktørene har valgt en strategi som gir gode muligheter for gjennomslag. Samtidig er dette argumentet, som nevnt i kapittel 6.2, knyttet til hva som vil skje i framtida og således beheftet med en del usikkerhet. Mens argumentet til aktører med positive holdninger om avtalefestede inntekter kan konstateres som et faktum, er det på det nåværende tidspunkt umulig å

kvantifisere negative virkninger for hytte- og turistnæringen. Slik sett kan det være vanskelig for aktørene med negative holdninger å få gjennomslag for sine holdninger gjennom den valgte strategien.

Naturen som produkt

Et interessant funn når det gjelder valg av strategi, er måten aktørene som har etablert negative holdninger til vindkraftplanene bruker begrepet *naturen*. Kapittel 5.2 viste at mange av argumentene virker å ta utgangspunkt i tradisjonelt naturvern og et ønske om å skjerme uberørt natur for kommersiell virksomhet. Samtidig knyttet aktørene nesten uten unntak disse argumentene opp mot redusert bruks- og salgsverdi på hytter og hyttetomter. Naturområdene som berøres ved en eventuell utbygging omtales som et produkt og en salgs- og merkevare, som hytteeiere har investert i og som Engerdal skal livnære seg av i framtida. For mange av disse aktørene virker det således ikke å være naturens egenverdi eller verneinteresser som underbygger argumentene aktørene kommuniserer, men forringelse av naturen som et økonomisk gode og redusert personlig nytte.

Argumentene knyttet til forringelse av naturen virker i stor grad å fungere som en slags skinnargumentasjon. Ivaretagelse av naturområdene er først og fremst viktig for å ivareta turist- og hyttenæringen i kommunen. Denne skinnargumentasjonen kan også være et uttrykk for at aktørene ikke opplever at redusert verdi på privat eiendom er ansett som en legitim grunn til å motsette seg vindkraftplanene. Det er mulig at aktørene ikke anser disse argumentene å ha samme gjennomslagskraft hos lokalbefolkningen som argumenter knyttet til bevaring av de verdifulle naturområdene. Ved å i stedet fokusere på naturens egenverdi forsøker aktørene å øke sjansen for støtte og gjennomslag i lokalsamfunnet, noe som igjen kan påvirke kommunen til å etablere en negativ holdning til vindkraftplanene.

6.4 Avkastning på engasjement

Det kommer tydelig fram i kapittel 5 at aktører med negative holdninger til vindkraftplanene har vært betydelig mer aktive i den lokale debatten enn aktører med positive holdninger. Dette er i samsvar med funnene til Bell et al. (2005) og Wolsink (2000) om ensidige debatter lokalt. Som i andre lokalsamfunn ble det også i Engerdal raskt etablert grupperinger mot vindkraftplanene, mens det har vært fravær av støttegrupperinger. Lokalbefolkning og hytteeiere med negative holdninger til vindkraftplanene engasjerte seg i saken fra dag én, mens aktørene med positive holdninger først har tatt endelig standpunkt til planene etter at samarbeidsavtalen og konsekvensutredningene forelå.

Det er interessant å se på hva som ligger bak aktørenes engasjement i saken. Resultatene virker i stor grad å være i samsvar med Bell et al. (2005) sine teorier om hvorfor positive aktører er fraværende. For hytteeiere kan det å engasjere seg aktivt i debatten gi høy avkastning. Dersom vindkraftplanene blir realisert, forventer disse aktørene at deres personlige nytte påvirkes negativt gjennom bruks- og opplevelsesverdi. Målet med hytteeierens engasjement må sies å være at planene ikke blir realisert. Dersom engasjementet resulterer i at dette målet nås, vil nok hytteeierne oppleve at tiden og ressursene som er investert har vært verdt innsatsen. Mange av de lokale innbyggerne som har engasjert seg i saken, med den hensikt å motvirke en realisering av planene, har ulike interesser knyttet til hyttenæringen, og dette resonnementet vil dermed også kunne gjelde for disse aktørene.

Aktørene som har etablert positive holdninger til vindkraftplanene har engasjert seg i mye mindre grad enn aktørene som har utviklet negative holdninger til planene. Dette kan ha sammenheng med at disse aktørene ikke vil få sin personlige nytte påvirket av om planene realiseres eller ikke. Disse aktørene har inntatt positive holdninger fordi kommunen og lokalsamfunnet vil få økt nytte, samtidig som de opplever at naturinngrepene er forsvarlige sett i sammenheng med denne nytten. Avkastningen av å investere egen tid og ressurser i saken vil med andre ord ikke komme aktørene direkte til gode, men indirekte gjennom en styrkning av lokalsamfunnet. Fraværet av et tydelig engasjement blant denne aktørgruppen kan kanskje forklares med at avkastningen av engasjementet ikke gir like stort utslag i personlig nytte som andre aktiviteter.

Det er videre interessant at utbyggerens regionale tilknytning ikke virker å ha en positiv innvirkning på graden av lokal aksept. Både Jobert et al. (2007) og Loring (2007) har påvist at regional tilhørighet resulterer i at det etableres et nettverk av støttespillere som deltar i den offentlige debatten. Resultatene i kapittel 5.2 viser at for aktører som allerede har etablert positive holdninger er regional tilhørighet til en viss grad med på å forsterke disse holdningene. Aktører som har utviklet negative holdninger virker imidlertid ikke å ha blitt påvirket av utbyggerens regionale tilhørighet. Mangelen på samsvar med tidligere forskning kan kanskje ha sammenheng med at mange av aktørene med negative holdninger ikke selv har en regional tilknytning, men har sitt dagligliv i et annet lokalsamfunn. Når det gjelder etablering av et nettverk av støttespillere, har den regionale tilknytningen ikke ført til at en bredere debatt lokalt. Samtidig viser resultatene at det eksisterer støttespillere, men at støtten ikke uttrykkes i det offentlige rom. Det kan derfor virke som om den ensidige debatten ikke

skyldes fraværet av et nettverk av støttespillere, men heller mangel på gode arenaer der dette nettverket opplever at det kan uttrykke seg.

6.5 Arenaer for medvirkning

Resultatene i kapittel 5 viste at folkemøtene og høringsrundene som har blitt avholdt har vært dominert av aktører med negative holdninger til vindkraftplanene. Folkemøter er i utgangspunktet en viktig arena for informasjonsutveksling og medvirkning. I realiteten virker imidlertid møtene å ha blitt en arena for motstandskamp, heller enn et forum for debatt og kommunikasjon. Aktører med negative holdninger til vindkraftplanene benytter møtene til å prøve å overbevise andre aktører om at planene bør stoppes umiddelbart, og prosessen virker i stor grad å følge det Wolsink (2000) beskriver som en *beslutte-annonsere-forsvare*-modell. Det er hovedsakelig aktører med negative holdninger som deltar på møtene, og det er også disse holdningene som uttrykkes i høringsinnspillene til NVE.

Aktører med positive holdninger til vindkraftplanene opplevde at deres argumenter ikke ble tatt på alvor, men parert og forsøkt motbevist, og mente at det å møte opp på folkemøtene derfor ikke ville øke forståelsen for deres holdninger. Slik sett kan det være at utformingen av prosessen i for liten grad legger opp til at aktører kan og skal uttrykke støtte til vindkraftplanene. Det kan virke unødvendig å kommunisere at man støtter planene som foreligger. Dersom man har kritiske bemerkninger til en konsesjonssøknad eller forhåndsmelding, er det naturlig å sende inn en høringsuttalelse for å få fram sine synspunkter. Dersom man imidlertid er enig i det som foreligger, er det kanskje ikke like åpenbart at man bør kommunisere dette gjennom en høringsuttalelse. Det kan virke som om prosessens utforming i stor grad fører til at aktører med positive holdninger inntar en passiv rolle. Dersom den offentlige debatten skal bli bredere, kan det virke som om prosessen må endres slik at den legger opp til aktiv involvering også av aktører med positive holdninger.

Når aktører med én type holdninger dominerer prosessen på en slik måte, er folkemøtene og innleggene i den offentlige debatten heller ikke lenger representative for holdningene i lokalsamfunnet. Denne skjevheten gjenspeiles i mediedekningen. Både aktører med negative og positive holdninger til vindkraftplanene var misfornøyde med mediernes fokus i saken. Særlig kan det virke som om mediene fokuserer på hytteeierne, og på den måten bidrar til å skape økt konflikt mellom de ulike aktørene. Når de ulike aktørene ikke møtes på felles plattformer, men i stedet blir presentert for hverandres argumenter gjennom media, kan det resultere i misforståelse og en følelse av større avstand og konflikt enn hva som er realiteten.

Valg av lokalitet

For aktører med negative holdninger til vindkraftplanene har også manglende mulighet for medvirkning i lokaliseringsprosessen vært en viktig faktor i holdningsetableringen. Dette er i samsvar med Wolsinks (2007) funn om landskapstypens betydning og viktigheten av medvirkning i valg av lokalitet for å skape lokal aksept. Hovedargumentet til disse aktørene var knyttet til visuelle virkninger og naturforringelse og ringvirkninger dette kunne medføre for hyttenæringen. Dersom aktørene hadde blitt involvert i prosessen på et tidlig tidspunkt og fikk komme med sine innspill til valg av lokalitet internt i kommunen, kan det virke som om det ville ført til at det ble etablert færre negative holdninger til vindkraftplanene.

I forbindelse med etablering av målemast i planområdet ble det fattet et formannskapsvedtak om at det også skulle vurderes andre lokaliteter for vindkraftverket. Når en utbygger setter opp en målemast i et område, er imidlertid lokaliseringsprosessen kommet såpass langt at det ikke er et reelt alternativ å vurdere andre lokaliteter for vindkraftverket. Dette vedtaket ga dermed skeptiske aktører et håp om at de kunne få medvirke i den videre lokaliseringsprosessen, selv om denne i stor grad var avsluttet. En reell *konsultere-vurdere-modifisere-gjennomføre*-modell kan redusere omfanget av de negative holdningene. Et slikt falskt håp som ble etablert i denne saken virker i stedet å ha forsterket de negative holdningene gjennom at aktørene opplevde at vedtaket ikke ble fulgt opp.

Et annet interessant aspekt er effekten av at utbygger underveis i prosessen presenterte endringer i planområdet og reduserte utbyggingsløsninger. Dette kan på en måte sees på som et kompromiss mellom utbygger og aktører med negative holdninger: omfanget av utbyggingen reduseres og de visuelle virkningene blir tilsvarende redusert. Aktørene virker imidlertid å oppfatte utbyggerens reduksjon som et signal på at den uttrykte motstanden fungerer. Hellere enn å fungere som et kompromiss, virker det å gi aktørene økt motivasjon til å engasjere seg enda sterkere i debatten. Dette indikerer at endringer i planene gjennom indirekte medvirkning på senere stadier i prosessen ikke kan bøte på manglende medvirkningsmuligheter i den tidlige prosessen. I stedet virker det å ha motsatt effekt gjennom å øke engasjementet til aktører med negative holdninger. Prosessen slik den fungerer i dag virker ikke å dekke behovet for medvirkning, og for at den lokale aksepten skal øke er det avgjørende at det tilbys *reelle* muligheter for konsultasjon og medvirkning i tidlige faser av prosessen.

6.6 Opplevelse av rettferdighet

Både for aktører med positive og negative holdninger til vindkraftplanene virker opplevelse av rettferdighet å ha vært sentralt i holdningsetableringen. Aktører med positive holdninger vektla en rettferdig samarbeidsavtale og det at kommunen får noe igjen for å stille arealer til disposisjon som viktig for at de har etablert sine holdninger. På den andre siden ble negative holdninger blant hytteeiere forsterket gjennom en opplevelse av å være urettferdig behandlet. Disse aktørene opplevde at de ikke har noen stemme i lokaldemokratiet, og at deres tilstedeværelse er neglisjert i behandlingen av saken. De mente at kommunen først har lokket dem til seg med løfter om uberørt natur og nå lurer dem ved å åpne opp for muligheten for et vindkraftverk, og i tillegg at de undergraves av lokaldemokratiet.

Denne følelsen av urettferdighet er forsterket av det foreligger en samarbeidsavtale som sikrer inntekter og avbøtende tiltak for kommunen, men ingen kompensasjon til aktører med eiendommer eller næringsvirksomhet som vil kunne bli negativt påvirket. I tillegg opplever disse aktørene at planområdet og de mulige virkningene ikke blir rettferdig og grundig nok representert i konsekvensutredningene som er gjennomført. Som Gross (2007) pekte på er opplevelse av en rettferdig prosess avgjørende for at aktørene skal akseptere det endelige utkommet av prosessen. Når aktører ikke opplever at utredningene gir et godt nok beslutningsgrunnlag, vil det være vanskelig å se hvordan de skal akseptere et utfall dersom det ikke går i deres favør. Dette øker sannsynligheten for at en eventuell konsesjon blir påklaget.

Det er en stor utfordring for kommunen å ivareta ulike aktørers interesser på en god måte. Mens lokale innbyggere i Engerdal kan påvirke kommunens utvikling gjennom lokalvalg og deltakelse i lokalpolitikken, har ikke hytteeierne den samme følelsen av at de har politisk påvirkningsevne. Dette er en av faktorene som Wolsink (2000) fant at skaper motstand mot lokale vindkraftplaner (figur 3 i kapittel 2.3). Denne aktørgruppen er en del av lokalsamfunnet, men ikke av lokaldemokratiet. Samtidig vil hytteeiere typisk ha andre interesser knyttet til lokalsamfunnets utvikling enn fastboende aktører. Hytteeierens tilstedeværelse, og dermed interesser i kommunen, er knyttet til fritid og hytteliv, mens det daglige livet foregår et annet sted. For de lokale innbyggerne foregår imidlertid både dagligliv og fritid i Engerdal, og det er naturlig å tenke seg at de fastboende dermed har et bredere spekter av interesser når de gjelder kommunens utvikling. For kommunen og lokaldemokratiet blir det dermed vanskelig å balansere de ulike aktørenes interesser, og særlig utfordrende blir det å ivareta interessene til aktører som bare delvis er tilstede i kommunen.

Videre har aktørene med negative holdninger til vindkraftplanene fokusert mye på lokalpolitikernes habilitet og kommunens saksbehandling. Denne misnøyen og skepsisen til den politiske og administrative behandlingen av saken kan på mange måter sies å ha oppstått som følge av en følelse av avmakt og manglende rettferdighet. Disse argumentene er ikke direkte knyttet til holdningen til vindkraftverket, men faller inn under den kategorien med argumenter som Bergek (2010) og Devine-Wright (2005) beskriver som prosessavhengige. Dersom disse aktørene hadde følt at de ble hørt og ivaretatt gjennom kommunens behandling, er det mindre sannsynlig at de ville ha etablert negative holdninger med utgangspunkt i prosessen.

Saksbehandlingen i vindkraftsaker er lagt til sentralt nivå, mens kommunens rolle er å komme med høringsuttalelser og delta på samråds- og folkemøter. Dette gjør det utfordrende for kommunen å håndtere denne typen argumentasjon. Aktørene opplever kommunen som passiv, samtidig som kommunen ikke har noe formelt ansvar for konsesjonsprosessen. I slike situasjoner, der kommunene ikke er forvaltningsmyndighet, kan det virke som det er avgjørende at det likevel foregår en synlig, reell prosess også på lokalt nivå. Kommunene har i praksis veto-rett i sin høringsuttalelse til konsesjonssøknaden, og det er derfor viktig for aktørene å få formidlet sine holdninger til kommunen og diskutert saken i forkant av den politiske behandlingen. Informasjon og tilrettelegging for debatt og innspill er kanskje ikke kommunens direkte ansvar, men slike tiltak kan dempe de lokale konfliktene å ha en positiv innvirkning på lokalsamfunnet på lengre sikt.

6.7 Betydning for identitet

Et siste aspekt som virker å ha påvirket holdningsetableringen, er aktørenes tilknytning til Engerdal som lokalsamfunn, kommune og sted. Hytteeierne vil i hovedsak ha en tilknytning til nærområdene rundt hyttefeltet og områdene de har utsyn mot, mens lokalbefolkningen i større grad antas å ha tilhørighet til hele kommunen. Samtidig er Engerdal en stor kommune, og inntrykket fra intervjuene tilsier at det også blant lokalbefolkningen er variasjon i hvilke områder av kommunen man føler seg mest tilknyttet til. De ulike aktørenes form for og grad av stedstilknytning virker å gjenspeiles i aktørenes holdninger til vindkraftplanene, noe som er i samsvar med Devine-Wright (2009) og Vorkinn og Riese (2001) sine teorier om betydningen av fysisk og sosial stedsidentitet når aktører utvikler holdninger.

Hytteeierne som har etablert negative holdninger til vindkraftplanene kommer i all hovedsak fra hyttefelt i nærområdet Kvitvola/Gråhøgda. For disse aktørene kan utviklingen av negative

holdninger knyttes opp mot deres tilknytning til Engerdal kommune og de berørte områdene og betydningen dette har for deres identitet. Hytteeierne er hovedsakelig knyttet til fysiske egenskapene ved områdene som kan bli berørt, og har etablert negative holdninger til vindkraftplanene på bakgrunn av den forstyrrelsen planene representerer for landskapsbildet. For disse aktørene representere *hytta* en svært viktig del av identiteten, og dette gjør at forstyrrelser i hyttas nærområder skaper sterke reaksjoner. Dette kan illustreres med at disse aktørene blant annet er villige til å investere personlig kapital, gjennom Innovasjon Engerdal, for å bevare denne identitetsfaktoren.

Den fysiske stedstilknytningen virker også å ha bidratt til etablering av negative holdninger til vindkraftplanene for lokalbefolkningen i planområdets nærområde. Innbyggere i andre deler av kommunen, som ikke har samme tilhørighet til akkurat dette naturområdet, virker å ha utviklet sine holdninger på bakgrunn av en sosial tilhørighet til Engerdal som kommune, heller enn en fysisk tilhørighet til de berørte områdene. En eventuell realisering av vindkraftplanene vil kunne styrke kommunens økonomiske trygghet, og denne positive endringen i lokalsamfunnet gjør at disse aktørene har etablert positive holdninger til planene. Kommunen som helhet vil kunne styrkes, mens de berørte områdene vil påvirkes negativt. Avhengig av hvilke stedstilknytning som er dominerende hos den enkelte aktør virker dette å ha resulteret i utvikling av ulike holdninger.

7. KONKLUSJON

Denne masteroppgaven har belyst argumentasjonen ulike aktører benyttet for å etablere og underbygge sine holdninger til vindkraftplaner i innlandsregionen, og identifisert sentrale faktorer som har påvirket denne holdningsetableringen. Mange av funnene vil nok være relevante også for vindkraftplaner som ikke er lokalisert i innlandsområder. Noe av det som imidlertid skiller disse områdene fra vindkraftutbygging langs kysten, er den sterke tilstedeværelsen av interesser knyttet til turist- og hyttenæring. *Hytta* representerer noe helt spesielt i det norske samfunnet, og fysiske egenskaper knyttet til hyttas nærområde er en viktig del av hytteeieres identitet. Dette gjør at vindkraftplaner som forstyrrer denne identiteten skaper spesielt sterke, negative holdninger blant disse aktørene. I innlandsregionen vil vindressursene være konsentrert til høytliggende områder, og dette er typisk de samme områdene som er egnet for utvikling av hyttenæring. Lokal aksept blant hytteeiere vil derfor bli mer og mer avgjørende etter hvert som det utvikles flere vindkraftplaner i innlandsområder, og i tiden framover vil måten prosessen håndterer denne aktørgruppen på være viktig for realiseringen av vindkraftplaner.

I kapittel 2 presenterte jeg ulike teoretiske rammeverk knyttet til etablering av holdninger til vindkraft. Funnene i denne masteroppgaven bekrefter i stor grad eksisterende forskning. Mangel på reell medvirkning, særlig i lokaliseringsprosessen, følelse av urettferdighet og faktorer knyttet til stedsidentitet virker å forklare de negative holdningene bedre enn NIMBY-syndromet. Videre viser resultatene at den offentlige debatten ikke er ensidig fordi det ikke eksisterer aktører med positive holdninger, men fordi disse aktørene ikke ser nytten av å engasjere seg aktivt. Prosessen er utformet på en måte som inviterer aktører med negative holdninger til å delta, mens den i stor grad ekskluderer aktører med positive holdninger. Et annet sentralt funn er at mange aktører er usikre på kommunens rolle, ansvar og myndighet i konsesjonsprosessen, noe som resulterer i at det etableres negative holdninger som ikke er direkte knyttet til vindkraftplanene.

Å etablere lokal aksept er en svært sentral faktor for at vindkraftplaner skal bli realisert. Denne masteroppgaven har identifisert en rekke faktorer som påvirker ulike aktørers holdningsetablering og lokale aksept for vindkraftplaner. Til nå har kompensasjon og rettferdighet ovenfor vertskommunen hvor planene foreligger vært sentralt for utbyggere som søker å etablere lokal aksept. I tiden framover vil rettferdige prosesser med reelle muligheter for medvirkning og innflytelse være minst like avgjørende for å skape lokal aksept i

innlandsområder – særlig med bakgrunn i den sterke tilstedeværelsen av aktører som ikke bor fast i vertskommunen.

Formålet med *grounded theory* er å utvikle hypoteser om det sosiale fenomenet som er studert. Basert på det innsamlede datamaterialet og diskusjonen i kapittel 6 har jeg utledet følgende hypoteser knyttet til holdningsetablering og lokal aksept av vindkraft i innlandsområder:

- Dersom ulike aktørgrupper involveres i valget av lokalitet, vil det redusere etableringen av negative holdninger.
- Dersom kommunen er tydelig på sin rolle i konsesjonsprosessen, vil det redusere etableringen av negative, prosessavhengige holdninger.
- Dersom prosessen for medvirkning og innspill legges om slik at aktører med positive holdninger ser nytten av å delta, vil det gjøre den offentlige debatten mindre ensidig.
- Bred argumentasjon blant aktører med negative holdninger fungerer som skinnargumentasjon for noe få, sentrale faktorer som ligger til grunn for deres holdningsetablering.
- Dersom kompensasjonen vertskommunen mottar også kommer hytteeiere til gode, enten direkte eller indirekte gjennom nye tjenester, vil graden av lokal aksept øke.
- Dersom hytteeiere gis demokratiske rettigheter og en formell mulighet til medbestemmelse i lokaldemokratiet, vil graden av lokal aksept øke.

Disse hypotesene må utforskes og testes videre, men som denne masteroppgaven har belyst er det en rekke faktorer som påvirker graden av lokal aksept for vindkraft i innlandsområder. Videre forskning er nødvendig for å øke forståelsen av betydningen av ulike aktørers stedstilknytning for holdningsetableringen. Det ville også vært interessant å se nærmere på hvordan prosessen kan utformes for å gi økt mulighet for reell medvirkning -særlig når det gjelder valg av lokalitet. I den sammenheng bør det undersøkes hvordan planprosessen best kan utformes for at aktører med positive holdninger skal ta større del i den offentlige debatten. Videre studier på dette området bør i tillegg fokusere på hytteeierens rolle i lokaldemokratiet, og se nærmere på hvordan denne aktørgruppen kan inkluderes og ivaretas for å øke graden av lokal aksept.

Manglende forståelse for de sosiale faktorene som påvirker ulike aktørers holdningsetablering representerer en stor utfordring for realisering av vindkraftplaner. I tiden framover vil de

sosiale aspektene knyttet til vindkraftutvikling bare bli viktigere og viktigere, og bevissthet rundt disse faktorene er avgjørende for at aktører i større grad skal etablere positive holdninger til vindkraftplaner i sine lokalsamfunn. For at Norge skal kunne øke sin fornybarandel er det viktig at denne erkjennelsen innlemmes i den videre utviklingen av vindkraftplaner, både i innlandsområder og ellers.

LITTERATURLISTE

- Altman, I. og Low, S.M. (1992). *Place Attachment. A Conceptual Inquiry*. Kapittel 1 i Altman, I. og Low, S.M. (red) *Place Attachment*. Plenum Press, New York. Ss. 1-12.
- Arbeids- og inkluderingsdepartementet (2008). *Samepolitikken*. Stortingsmelding nr. 28 (2007–2008). 278 s.
<http://www.regjeringen.no/pages/2077889/PDFS/STM200720080028000DDDPDFS.pdf> (Sett 24.04.13).
- Arnesen, T., Ericsson, B. og Hagen, S.E. (2012). *Fritidseiendommer, næringsliv og et mulig vindkraftverk på Kvitvola i Engerdal kommune*. ØF-rapport 11/2012. 111 s.
- Austri Kvitvola. (2012). *Kvitvola/Gråhøgda vindkraftverk i Engerdal kommune, Hedmark. Kvitvola/Gråhøgda vindkraftverk i Engerdal kommune, Hedmark*. 97 s.
<http://www.austri.no/wp-content/uploads/2012/11/Kvitvola-Gråhøgda-vindkraftverk-konsesjonssøknad1.pdf> (Sett 09.04.13).
- Austri Kvitvola og Engerdal kommune. (2013). Avtale mellom Austri Kvitvola DA og Engerdal kommune om samarbeid ved evt. utbygging av Kvitvola/Gråhøgda vindkraftverk. 6 s. http://www.engerdal.kommune.no/getfile.aspx/document/epcx_id/6090/epdd_id/7712 (Sett 24.04.13).
- Bell, D., Gray, T. og Hagett, C. (2005). *The 'Social Gap' in Wind Farm Siting Decisions: Explanations and Policy Responses*. *Environmental Politics* 14 (4) ss. 460-477.
- Bergek, A. (2010). *Levelling the playing field? The influence of national wind power planning instruments on conflicts of interests in a Swedish county*. *Energy Policy* 38 (5) ss. 2357-2369.
<http://www.sciencedirect.com/science/article/pii/S0301421509009793> (Sett 24.04.13).
- Bjørngen, T.G. (2005). *Vindkraftutbyggingen på Smøla. Mellom himmel og jord*. Masteroppgave i Tverrfaglige kulturstudier. Institutt for Tverrfaglige Kulturstudier, NTNU, Trondheim. 100 s.
- Brown, B.B. og Perkins, D.D. (1992). *Disruptions in Place Attachment*. Kapittel 13 i Altman, I. og Low, S.M. (red) *Place Attachment*. Plenum Press, New York. Ss. 279-304.
- Bye, R. og Solli, J. (2007). *Vindkraft i Norge: Fra ulønnsom til miljøfiendtlig teknologi?* Kapittel 6 i Aune, M. og Sørensen, K.H. (red). *Mellom klima og komfort – utfordringer for en bærekraftig energiutvikling*. Tapir Akademisk Forlag, Trondheim. Ss. 105-123.
- Canter, D. (1977). *The Psychology of Place*. The Architectural Press, London. 198 s.
- Charmaz, K. (2006). *Constructing Grounded Theory. A Practical Guide Through Qualitative Analysis*. SAGE Publications, California. 208 s.
- Charmaz, K. (2011). *A Constructivist Grounded Theory Analysis of Losing and Regaining a Valued Self*. Kapittel 6 i Wertz et al. *Five Ways of Doing Qualitative Analysis. Phenomenological Psychology, Grounded Theory, Discourse Analysis, Narrative Research, and Intuitive Inquiry*. The Guilford Press, New York. Ss. 165-204.

- Devine-Wright, P. (2005). *Beyond NIMBYism: Towards an Integrated Framework for Understanding Public Perceptions of Wind Energy*. *Wind Energy* 8 (2) ss. 125-139. <http://onlinelibrary.wiley.com/doi/10.1002/we.124/pdf> (Sett 24.04.13).
- Devine-Wright, P. (2009). *Rethinking NIMBYism: The Role of Place Attachment and Place Identity in Explaining Place-protective Action*. *Journal of Community & Applied Social Psychology* 19 (6) ss. 426-441. <http://onlinelibrary.wiley.com/doi/10.1002/casp.1004/pdf> (Sett 19.02.13).
- Devine-Wright, P. (2011). *From Backyards to Places: Public Engagement and the Emplacement of Renewable Energy Technologies*. Kapittel 5 i Devine-Wright (red) *Renewable Energy and the Public. From NIMBY to participation*. Earthscan, London. Ss. 57-74.
- Direktoratet for naturforvaltning (DN). (Uten årstall). *FEMUNDSMARKA. Med kano og fiskestang til Norges morgenland*. 9 s. <http://www.dirnat.no/attachment.ap?id=2471> (Sett 09.04.13).
- Direktoratet for naturforvaltning (DN). (2008). *23 nasjonalparkkommuner utpekt*. <http://www.dirnat.no/content/500034274/23-nasjonalparkkommuner-utpekt> (Sett 09.04.13).
- Eagly, A.H. og Chaiken, S. (1993). *The Psychology of Attitudes*. Harcourt Brace & Company, Texas. 794 s.
- Eidsiva Energi. (Uten årstall). *Eierskapet gir store muligheter*. <https://www.eidsivaenergi.no/Om-Eidsiva/Eidsivakonsernet/Eiere/> (Sett 19.03.13).
- Engerdal kommune. (Uten årstall). *Økonomiplan 2012-2015*. 32 s. http://www.engerdal.kommune.no/getfile.aspx/document/epcx_id/2643/epdd_id/6464 (Sett 24.04.13).
- Engerdal kommune. (2012). *Om Engerdal*. Informasjonsportal på kommunens nettside. <http://www.engerdal.kommune.no/Modules/theme.aspx?Category.ID=2925&ObjectType=Article&ElementID=6291&Category.Name=%20Om%20Engerdal%22> (Sett 09.04.13).
- Engström, S., Lyrner, T., Hassanzadeh, M., Staling, T. og Johansson, J. (2010). *Tall towers for large wind turbines*. Report from Vindforsk project V-342 Höga torn för vindkraftverk. Elforsk rapport 10:48. 48 s. http://www.natverketforvindbruk.se/Global/Affarsutveckling/Dokument/10_48_report_high_towers.pdf (Sett 24.04.13).
- Gawronski, B. og Bodenhausen, G.V. (2006). *Associative and Prepositional Processes in Evaluation. An Integrative Review of Implicit and Explicit Attitude Change*. *Psychological Bulletin* 132 (5) ss. 692-731. <http://publish.uwo.ca/~bgawrons/documents/GB2006PB.pdf> (Sett 17.02.13).
- Glaser, B.G. og Strauss, A.L. (1967). *The Discovery of Grounded Theories: strategies for qualitative research*. Paperbackutgaven, 3. opptrykk 2008. Aldine Transaction, New Jersey. 271 s.

Gross, C. (2007). *Community perspectives of wind energy in Australia: The application of a justice and community fairness framework to increase social acceptance*. Energy Policy 35 (5) ss. 2727-2736. <http://www.sciencedirect.com/science/article/pii/S0301421506004861> (Sett 24.04.13).

Halden Arbeiderblad. (2012). *Vindmøller splitter barn og voksne*. Nyhetsartikkel. <http://www.ha-halden.no/nyheter/article6032311.ece> (Sett 24.04.13).

Horst, D. van der (2007). *NIMBY or not? Exploring the relevance of location and the politics of voiced opinions in renewable energy siting controversies*. Energy Policy 35 (5) ss. 2705-2714. <http://www.sciencedirect.com/science/article/pii/S0301421506004848> (Sett 19.02.13).

International Energy Agency (IEA). (2010). *Results of IEA Wind Task 28 on Social Acceptance of Wind Energy*. Technical Report. 92 s. http://www.ieawind.org/News/IEA_Wind_Task_28_technical_report.final.pdf (Sett 24.04.13).

Irwin, A. og Michael, M. (2003). *Science, Social Theory and Public Knowledge*. Open University Press, Maidenhead. 175 s.

Jacobsen, D.I. (2005). *Hvordan gjennomføre undersøkelser? Innføring i samfunnsvitenskapelig metode*. 2. utgave. Høyskoleforlaget AS, Kristiansand. 400 s.

Jobert, A., Laborgne, P. and Mimler, S. (2007). *Local acceptance of wind energy: Factors of success identified in French and German case studies*. Energy Policy 35 (5) ss. 2751-2760. <http://www.sciencedirect.com/science/article/pii/S0301421506004885> (Sett 24.04.13).

Johannessen, A., Tufte, P. A. og Kristoffersen, L. (2006). *Introduksjon til samfunnsvitenskapelig metode*. 3 utgave. Abstrakt Forlag as, Oslo. 382 s.

Krange, O., Tangeland, T., Sandström, C. og Ericsson, G. (2012). *Holdninger til store rovdyr i Norge og Sverige. En komparativ studie av holdninger til rovdyr og rovdyrforvaltning*. NINA-Rapport 879. 64 s. <http://www.nina.no/archive/nina/PppBasePdf/rapport/2012/879.pdf> (Sett 24.04.13).

Kunnskapsforlaget. (2012). *Ordnett.no*. Tilgjengelig via Universitetet for miljø- og biovitenskap fra: <http://ordnett.no/search?search=NIMBY&lang=en> (Sett 24.04.13).

La fjellet leve! (Uten årstall). *Vedtekter for foreningen "La Fjellet Leve!"*. 2 s. http://lafjelletleve.net/DOKUMENTER_STARTSIDEN/Vedtekter.pdf

La fjellet leve! (2011). Nettside for interesserorganisasjonen La fjellet leve! <http://lafjelletleve.net/> (Sett 24.04.13).

Livezey, E.T. (1980). *Hazardous waste*. The Christian Science Monitor, November 6, 1980. <http://www.csmonitor.com/1980/1106/110653.html> (Sett 24.04.13).

Loring, J.M. (2007). *Wind energy planning in England, Wales and Denmark: Factors influencing project success*. Energy Policy 35 (5) ss. 2648-2660. <http://www.sciencedirect.com/science/article/pii/S0301421506003788#> (Sett 22.02.13).

Maruyama, Y., Nishikido, M. og Iida, T. (2007). *The rise of community wind power in Japan: Enhanced acceptance through social innovation*. Energy Policy 35 (5) ss. 2761-2769. <http://www.sciencedirect.com/science/article/pii/S0301421506004897> (Sett 24.04.13).

Myers, M. (2000). *Qualitative Research and the Generalizability Question: Standing Firm with Proteus*. The Qualitative Report, 4 (3/4). <http://www.nova.edu/ssss/QR/QR4-3/myers.html> (Sett 04.01.13).

Naturbase. (2013). *Naturbase*. Direktoratet for naturforvaltnings kartdatabase. <http://www.dirnat.no/kart/naturbase/> (Sett 24.04.13).

Nelkin, D. (1987). *Controversies and the authority of science*. Kapittel 10 i Engerhardt og Caplan (red) *Scientific controversies. Case studies in the resolution and closure of disputes in science and technology*. Cambridge University Press, Cambridge. Ss. 283-293.

Norges offentlige utredninger (NOU). (2011). *Rom for alle. En sosial boligpolitikk for framtiden*. NOU 2011:15. 194 s. <http://www.regjeringen.no/pages/16756780/PDFS/NOU201120110015000DDDPDFS.pdf> (Sett 24.04.13).

Norges vassdrags- og energidirektorat (NVE). (2009). *Vindkart for Norge*. Oppdragsrapport A 9/2009. 34 s. <http://www.nve.no/Global/Publikasjoner/Publikasjoner%202009/Oppdragsrapport%20A%202009/oppdragsrapportA9-09.pdf?epslanguage=no> (Sett 24.04.13).

Norges vassdrags- og energidirektorat (NVE). (2013a). *Vindkraft - produksjon i 2012*. Rapport nr. 13/2013. 12 s. http://webby.nve.no/publikasjoner/rapport/2013/rapport2013_13.pdf (Sett 21.02.13).

Norges vassdrags- og energidirektorat (NVE). (2013b). *Konsesjonssaker vindkraft*. <http://www.nve.no/no/Konsesjoner/Konsesjonssaker/Vindkraft/> (Sett 02.05.13).

NRK. (2012). *Vindmøller splitter bygda*. Nyhetsartikkel. http://www.nrk.no/nyheter/distrikt/hedmark_og_oppland/1.8176090 (Sett 24.04.13).

Rokeach, M. (1973). *The Nature of Human Values*. Free Press, New York. 438 s.

Rygg, B. J. (2012). *Wind power – An assault on local landscapes or an opportunity for modernization?* Energy Policy 48 ss. 167-175. <http://www.sciencedirect.com/science/article/pii/S0301421512004016> (Sett 19.02.13).

Solli, J. (2010a). *Where the eagles dare? Enacting resistance to wind farms through hybrid collectives*. Environmental Politics 19 (1) ss. 45-60.

Solli, J. (2010b). *Social Acceptance of Wind Energy Projects. "Winning Hearts and Minds"*. State-of-the-Art Report. Country report of Norway. 11 s. [http://www.socialacceptance.ch/images/State-of-the-Art Acceptance Wind Energy Norway.pdf](http://www.socialacceptance.ch/images/State-of-the-Art%20Acceptance%20Wind%20Energy%20Norway.pdf) (Sett 24.04.13).

Statistisk sentralbyrå (SSB). (2012a). *Statistisk årbok 2012*. 399 s. http://www.ssb.no/a/aarbok/saa_2012.pdf (Sett 09.04.13).

- Statistisk sentralbyrå (SSB). (2012b). *SSBs befolkningsframskrivning for kommunene 2012-2040*. <http://www.ssb.no/a/kortnavn/folkfram/tab-2012-06-20-07.html> (Sett 09.04.13).
- Statistisk sentralbyrå (SSB). (2013). *Folke- og boligtellingsen. Boliger, 19. november 2011*. <http://www.ssb.no/befolkning/statistikker/fobbolig/hvert-10-aar/2013-02-26?fane=tabell&sort=nummer&tabell=101955> (Sett 09.04.13).
- Söderholm, P., Ek, K. og Petterson, M. (2007). *Wind power development in Sweden: Global policies and local obstacles*. *Renewable and Sustainable Energy Reviews* 11 (3) ss. 365-400. <http://www.sciencedirect.com/science/article/pii/S136403210500047X> (Sett 19.02.13).
- Tidens krav. (2012). *Vindmøller splitter*. Nyhetsartikkel. <http://www.tk.no/nyheter/article5350912.ece> (Sett 24.04.13).
- TNS Gallup. (2012). *TNS Gallups Klimabarometer. Pressepakke*. 6 s. http://www.tns-gallup.no/arch/_img/9100716.pdf (Sett 24.04.13).
- Utenriksdepartementet (UD). (2011). *Samtykke til deltakelse i en beslutning i EØS-komiteen om innlemmelse i EØS-avtalen av direktiv 2009/28/EF om å fremme bruken av energi fra fornybare kilder (fornybardirektivet)*. Prop. 4 S (2011-2012). 62 s. <http://www.regjeringen.no/pages/35511569/PDFS/PRP201120120004000DDDPDFS.pdf> (Sett 24.04.13).
- Vindbrukskollen 2013. *Länsstyrelsens WebbGIS*. <http://www.vindlov.se/vindbrukskollen> (Sett 05.05.13).
- Vorkinn, M. og Riese, H. (2001). *Environmental Concern in a Local Context. The Significance of Place Attachment*. *Environment and Behaviour* 33 (2) ss. 249-263. <http://eab.sagepub.com/content/33/2/249.full.pdf> (Sett 19.02.13).
- Walker, G., Devine-Wright, P., Barnett, J., Burningham, K., Cass, N., Devine-Wright, H., Speller, G., Barton, J., Evans, B., Heath, Y., Infield, D., Parks, J. og Theobald, K. (2011). *Symmetries, Expectations, Dynamics and Contexts: A Framework for Understanding Public Engagement with Renewable Energy Projects*. Kapittel 1 i Devine-Wright (red) *Renewable Energy and the Public. From NIMBY to participation*. Earthscan, London. Ss. 1-14.
- Wertz, F.J., Charmaz, K., McMullen, L.M., Josselson, R., Anderson, R. og McSpadden, E. (2011). *Five Ways of Doing Qualitative Analysis. Phenomenological Psychology, Grounded Theory, Discourse Analysis, Narrative Research, and Intuitive Inquiry*. The Guilford Press, New York. 434 s.
- Wolsink, M. (2000). *Wind power and the NIMBY-myth: institutional capacity and the limited significance of public support*. *Renewable Energy* 21 (1) ss. 49-64 <http://www.sciencedirect.com/science/article/pii/S0960148199001305> (Sett 14.11.12).
- Wolsink, M. (2007). *Planning of renewables schemes: Deliberative and fair decision-making on landscape issues instead of reproachful accusations of non-cooperation*. *Energy Policy* 35 (5) ss. 2692-2704. <http://www.sciencedirect.com/science/article/pii/S0301421506004836> (Sett 19.02.13).
- Wüstenhagen, R., Wolsink, M. og Bürer, M.J. (2007). *Social acceptance of renewable energy innovation: An introduction to the concept*. *Energy Policy* 35 (5) ss. 2683-2691. <http://www.sciencedirect.com/science/article/pii/S0301421506004824> (Sett 19.02.13).

VEDLEGG 1 - INNSAMLET DATAMATERIALE

Dybdeintervjuer:

Anonym 1, 08.02.13. Innbygger, Engerdal kommune. Varighet 10 minutter.

Anonym 2, 08.02.13. Innbygger, Engerdal kommune. Varighet 15 minutter.

Grethe Steigen, 11.02.13. Lokalpolitiker, Engerdal kommune. Varighet 15 minutter.

Håkon Rustad, 17.01.13. Prosjektutvikler, Austri Vind DA. Varighet 60 minutter.

Lars Erik Hyllvang, 15.01.13. Ordfører, Engerdal kommune. Varighet 45 minutter.

Leif Jørstad, 08.01.13. Styreleder, Engerdal Østfjell Hytteeierforening. Varighet 60 minutter.

Oddgeir Riseth, 07.02.13. Innbygger, Engerdal kommune. Varighet 20 minutter.

Ralf Edstrøm, 08.02.13. Lokalpolitiker, Engerdal kommune. Varighet 20 minutter.

Tom Nordsveen, 15.01.13. Leder, La fjellet leve! Varighet 90 minutter.

Vegard Drevsjømoen 07.02.13. Lokalpolitiker, Engerdal kommune. Varighet 10 minutter.

Observasjon:

Folkemøte i regi av NVE. Engerdal samfunnshus. 14.01.13. Varighet 3 timer.

Dokumentanalyse:

Elisabeth Cedervall og Johs. Haukvik, 18.03.13. Hytteeiere i Engerdal Østfjell. Høringsuttalelse til konsesjonssøknaden.

Engerdal Østfjell Hytteeierforening v/Leif Jørstad, 11.03.13. Høringsuttalelse til konsesjonssøknaden.

Jan Ekeland, 14.03.13. Innbygger i Engerdal kommune. Høringsuttalelse til konsesjonssøknaden.

Kirsten Odny Gløtvold, Anita Ness, Erland Omang, Tom Nordsveen, Jan Erik Nordgård, Erik Kvilten, Great Johanne Langfloen, Erling Søgård og Dag Østvang, 19.03.13. Grunneiere i Engerdal. Høringsuttalelse til konsesjonssøknaden.

La fjellet leve! v/Tom Nordsveen, 18.03.13. Høringsuttalelse til konsesjonssøknaden.

Leif Jørstad, 05.09.12. Initiativtaker til Innovasjon Engerdal. Pressemelding.

http://www.engerdalhytteforening.com/attachments/File/DOKUMENTER_fra_side_SISTE_NYTT/Presseinfo_Innovasjon_Engerdal_05_09_12.doc (Sett 11.01.13).

Per Edling, 29.01.13. Hytteeier i Engerdal Østfjell. Høringsuttalelse til konsesjonssøknaden.

PS Assuranse v/ Anne Gjersund, 18.03.13. Hytteeier i Volbrenna. Høringsuttalelse til konsesjonssøknaden.

Solheim Hytter og Tomter AS v/Svein Ove Nordsveen, 15.03.13. Høringsuttalelse til konsesjonssøknaden.

Truls Gustavsen, mars 2013. Hytteeier i Engerdal Østfjell. Høringsuttalelse til konsesjonssøknaden.

Volbrenna Hytteforening v/Petter Johansen, 04.04.13. Høringsuttalelse til konsesjonssøknaden.

VEDLEGG 2 - INTERVJUGUIDER

Austri Vind DA:

Litt historikk / bakgrunn rundt Kvitvola-planene

- Hvordan kom dette i gang?
- Hvem tok initiativ og kontakt?

Litt om prosessen så langt

- Aktører: Hvordan har prosessen vært ift. kommunen, grunneiere, og kommunens innbyggere/hytteiere
 - Sammenlignet med andre lokaliteter selskapet har prosjekter?

Litt om innbyggernes holdning/stemning i lokalsamfunnet

- Hva slags holdninger har innbyggerne?
- Hva skaper disse holdningene?
- Hvordan er Engerdal sammenlignet med andre lokaliteter selskapet har prosjekter?
 - Hva forklarer forskjeller/likheter

Litt om negative holdninger

- Aktører: hvem er aktive motstandere? Fellestrekk?
- Bakgrunn/interesser som påvirker standpunkt?

Litt om positive holdninger

- Aktører: hvem er positive? Fellestrekk?
- Bakgrunn/interesser som påvirker standpunkt?

Ordføreren i Engerdal kommune:

Litt historikk / bakgrunn rundt Kvitvola-planene

- Hvordan kom dette i gang?
- Hvem tok initiativ og kontakt?

Litt om prosessen så langt og den politiske behandlingen

- Aktører: Hvordan har prosessen vært ift. utbygger, grunneiere og kommunens innbyggere?
 - Hvordan/når blitt involvert?
- Hvordan har den politiske behandlingen av saken vært?
- Hvordan er prosessen videre, når skal kommunene ta standpunkt?
- Er mediedekningen representativ for virkeligheten?

Innbyggernes holdninger/stemning i lokalsamfunnet

- Hva slags holdninger har kommunenes innbyggere?
 - Hvem er for? Fellestrekk?
 - Hvem er mot? Fellestrekk?
- Hva skaper disse holdningene?

Hytteeiernes holdning/stemning blant disse

- Hva slags argumenter benytter disse aktørene?
- Hva skaper disse holdningene?

La fjellet leve!:

Litt om foreningen og bakgrunn:

- Antall medlemmer/hvem
- Hvordan rekruttert/særlige tidspunkt med stor økning?
- På hvilket tidspunkt i prosessen ble etablert, hva trigget?

Litt om prosessene om vindkraftplanene på Kvitvola/Gråhøgda?

- Hvordan har prosessen vært ift kommune og Austri Vind?
- Hvordan har informasjonen og muligheten for medvirkning vært underveis i prosessen?
- Kunne kommunen eller Austri Vind gjort ting annerledes underveis for å bedre situasjonen?
- Er mediedekningen representativ for virkeligheten?

Litt om foreningens standpunkt

- Er det forskjell i argumentasjonen blant medlemmene?
 - Lokale/hyttefolk?
- Finnes det noe positivt ved planene?
- Holdninger til de reduserte utbyggingsløsningene
- Kan negative konsekvenser reduseres ved kompensasjon til berørte aktører

Holdninger til vindkraft generelt

- Når/hvor kan det være OK?
- Hvilke faktorer avgjør om det er OK?

Engerdal Østfjell hytteeierforening:

Litt om hytteeierforeningen:

- Antall medlemmer/hytter
- Geografisk tilhørighet

Litt om hvordan hytteeierforeningen først fikk vite om vindkraftplanene på Kvitvola/Gråhøgda?

- Når, hvordan, fra hvem?
- Hvordan har prosessen vært ift. kommune, NVE og Austri Vind?
- Hvordan har informasjonen og muligheten for medvirkning vært underveis i prosessen?
- Kunne kommunen, NVE eller Austri Vind gjort ting annerledes underveis for å bedre situasjonen?

Hva mener hytteeierforeningen om planene?

- Hvorfor mener dere dette?
- Hvilken rolle spiller endret bruksverdi og salgsverdi?

Litt om boikotten

- Initiert av foreningen? Offisiell?

- Respons fra lokalbefolkning (hvordan er forholdet mellom hytteeiere og lokalbefolkning?)

Litt om Innovasjon Engerdal

- Bakgrunn for ideen
- Hva slags bedrifter/initiativ ser man for seg

Aktører med positive holdninger:

Litt om bakgrunn

- Når og hvordan fikk vite om planene?
- Holdning til vindkraft før disse planene?

Litt om personlige holdning

- Hva mener om planene?
- Hvorfor er positiv/mener du det du mener?
 - Har det noe å si at det er et regionalt utbyggingselskap?
- Når gjorde seg opp en mening? Endringer underveis?
 - Påvirkes holdningene av hyttefolkets aksjoner/utsagn?

Litt om prosessen

- Hvordan har du opplevd prosessen så langt?
 - Kommunen, utbygger og NVE
 - Deltatt på møter/ytret seg i saken? Hvorfor/hvorfor ikke?
- Er mediedekningen representativ?
- Blir både de positive og negative argumentene belyst?

Litt om de negative argumentene knyttet til hytte-/reiseliv

- Hva tenker rundt dette resonnementet